

Fornvårdsplan Österåker

Drift och skötsel av fornlämningsområden på
kommunal mark

Beställning: Österåkers kommun
Framställt av: Ekologigruppen AB
www.ekologigruppen.se
Telefon: 08-525 201 00
Slutversion: 2018-10-18
Uppdragsansvarig: Héléne Littke
Medverkande: Héléne Littke, Mimmi Wester, Eleonor Häger, Petra Skarmyr, Kristina Ask,
Anna- Maria Larsson
Projektgrupp Österåkers kommun: Birgit Lindholm Kultursekreterare, Per Bergwall
Parkingenjör
Foton: Österåkers kommun och Ekologigruppen
Illustrationer och kartor: Ekologigruppen AB



Alla resta stenar i markerna är inte fornlämningar. Här är konstverket "Palme stenar" av Anders Örnberg, på Näsudden

Förord

Österåker är en bygd rik på fornlämningar. Att lyfta fram och tillgängliggöra ett antal av dessa fornlämningar bidrar till att öka vår förståelse för människans långa historia i Österåker och hennes påverkan på landskapet omkring oss. Genom skötselinsatser kan fornlämningarna utvecklas till attraktiva besöksmål.

Enligt Kulturmiljölagen är det markägarens skyldighet att se till att fornlämningarna inte förstörs. Fornvårdsplanen utgör skötseldokument för ett antal utvalda fornlämningar på kommunal mark. I detta dokument beskrivs både engångsinsatser och löpande skötsel. Det finns ett stort behov av skyltning för att öka fornlämningarnas upplevelsevärden, därför ger fornvårdsplanen även en vägledning kring vilka platser som bör skyltas och hur.

Beställare

Kultur- och fritidsnämnden genom Eva Wiström, Kultur- och fritidschef.

Projektgrupp

Tjänstemän från Samhällsbyggnadsförvaltningen och Kultur- och fritidsförvaltningen: Elin Dagerhamn, Per Bergwall, Gisela Holmgren, Birgit Lindholm samt konsultstöd Ekologgruppen AB

Referensgrupper

Gerhard Flink, Landskapsarkeologerna, Länsstyrelsens konsult inom fornvård
Österåkers hembygds- och fornminnesförening

Fotografier och kartor

Österåkers kommun och Ekologigruppen där inget annat anges.



Bronsåldersröse i Spånlot

Innehåll

Förord	3
Introduktion	7
Fornlämningar i Österåker	8
Allmän skötsel- inriktning	16
1 Röllingby backar	18
2 Kuckubacken	20
3 Smedby gravfält	22
4 Ekbacken	24
5 Gravfält vid Hantverksvägen	26
6 Åkerstorp Milsten	28
7 Runö gravfält	30
8 Runö Kvarn	32
9 Husby gravfält	34
10 Åkar Pelles Park	36
11 Norrgårdshöjden/Kråkberget	38
12 Skånsta gravfält	40
13 Gravfält vid Murkelvägen	42
14 Spånlötvägens norra bronsåldersrösen	44
15 Spånlötvägens södra bronsåldersröse	46
16 Sjökarbyskolan bronsåldersröse	48
17 Söra gravfält	50
18 Lillträskets Ekbacke	52
19 Gottsundaborgen	54
20 Tråsättra stenålderboplats	56
Framåtblick	58
Fornlämningar och framtida planering	59
Drift och skötsel	63
Referenser	72



Fornvårdsplan

Introduktion

I Österåkers kommun finns mer än 1000 kända fornlämningar. Genom arkeologiska fynd har bosättningar dokumenterats ända tillbaka till äldre stenåldern.

En bra introduktion till Österåkers långa historia ges i boken *Roslagen - Kulturhistoriska miljöer i Österåker* från 1998, framtagen som kommunalt kulturmiljöprogram.

Syfte

Fornvårdsplanen är ett skötseldokument för ett urval av fornlämningar och fornlämningsområden som ligger på mark som ägs och sköts av Österåkers kommun. Fornvårdsplanen syftar till att hålla dessa synliga och tillgängliga för allmänheten. Ett brukar- och kommunikationsperspektiv har varit centralt i framställandet av planen då platserna är del av kommunens gemensamma resurser och berättar om Österåkers historia. Engångsinsatser krävs på många platser för att också stärka tryggheten genom att göra platserna mer överblickbara och tillgängliga.

Hänvisningsskyltar märker ut platsen och informationstavlor förklarar i ord och bild vad vi tror oss veta om platsen. Dokumentet anger vilken typ av skötsel varje fornlämningsområde ska ha och hur de naturvärden och den biologiska mångfald som finns kring fornlämningarna värnas. Fornvårdsplanen kan också fungera som en vägledning för samfälligheter och andra markägare med fornlämningar på sina marker.

Vad är en fornlämning?

Fornlämningar är spår efter mänsklig verksamhet. De kan till exempel utgöras av boplatser, gravfält, gruvor, kvarnar eller kulturlager i medeltida städer. I Kulturmiljölagen (1988:950) anges vad som är en fast fornlämning och därmed omfattas av lagskyddet.

I lagens andra kapitel finns en beskrivning av vilka kriterier som definierar en fast fornlämning. Fasta fornlämningar ska vara lämningar efter människors verksamhet under forna tider, de ska ha tillkommit genom äldre tiders bruk och vara varaktigt övergivna. Till exempel klassas ett ålderdomligt järnbruk som

Uppe på en kulle väster om Solskiftesskolan står en av Österåkers mest imponerande fornlämningar, en rest sten eller bautasten som är 2,5 meter hög. Stenen är en del av Smedby gravfält och består av röd granit.

fortfarande är i drift inte som en fast fornlämning, till skillnad från en hyttruin från samma tid. För att klassas som fornlämning ska lämningen anses ha tillkommit före 1850. Yngre lämningar klassificeras istället som ”övrig kulturhistorisk lämning”.

Kulturmiljölagen

Fornlämningar och fornfynd skyddas av Kulturmiljölagen (1988:950). Det är enligt denna lag förbjudet att utan tillstånd rubba, ta bort, gräva ut, täcka över eller genom bebyggelse, plantering eller på annat sätt ändra eller skada en fast fornlämning. Inom ett fornlämningsområde är det tillåtet att avverka träd, under förutsättning att fornlämningen inte skadas. Det är dock inte tillåtet att plantera träd, buskar eller andra växter utan tillstånd. Även utanför fornlämningsområdets synliga del finns en gräns på 30-50 meter som är skyddad enligt lag och som kallas för fornlämningsområde.

Avgränsning

Urvalet av skötselområden har begränsats till fornlämningar som ligger på kommunal mark som sköts av kommunen. Bland dessa fornlämningar har ett urval gjorts i projektgruppens arbete. De viktigaste faktorerna bakom urvalet har varit att fornlämningen ska gå att läsa av i landskapet och att fornlämningsområdet är eller kan göras tillgängligt. Dessutom har närhet till skolor och parker eller andra rekreativområden vägts in.

Mark som idag sköts som gemensamhetsanläggningar av exempelvis vägföreningar omfattas inte. Inte heller det kommunala bostadsbolaget Armadas mark.

Att de flesta vårdobjekten ligger i eller i närheten av Åkersberga beror på att det är främst här som kommunen äger mark.

Flera av fornlämningarna ligger inom parker och grönområden. I de fall ytan även finns representerad i Åkersbergas kommande parkprogram redovisas det.

Länstyrelsens roll

Det är Länsstyrelsen som på regional nivå kontrollerar att Kulturmiljölagen följs. Länsstyrelsen ger tillstånd, råd och information och kan också bevilja bidrag till vård av särskilt värdefulla fornlämningar, byggnader och kulturlandskap. Det är Länsstyrelsen man kontaktar om man misstänker att man hittat en fornlämning eller gjort ett fornfynd.

Länsstyrelsen i Stockholms län förmedlar ett antal timmar kostnadsfri rådgivning inom fornvårdsområdet till varje kommun. Denna rådgivning sker genom en konsult som Länsstyrelsen handlat upp.

Fornlämningar i Österåker

I Österåker finns fornlämningar från många tider, från stenålderns boplatser till försvarsanläggningar från medeltiden. Mycket speciell är den nyupptäckta stenåldersboplatsen vid Tråsättra med landets kanske äldsta ansiktsskulpturer (objekt 20 i denna plan, se sida 56-57).

De flesta fornlämningarna är gravar varav de äldsta är stora rösen från bronsåldern. Sådana ligger i karakteristiska lägen på bergskrön, på en höjd över havet som är minst 15-20 meter över nuvarande havsnivå. Ofta ligger gravrösen ensamma eller i glesa samlingar. En teori är att de på så vis markerade territorier. Gravrösen har ett utförande som går att skilja ut från andra sten-samlingar. Placeringen på ett bergskrön är vanlig och man kan märka att stenarna är tämligen jämnstora. Man brukar jämföra med en mansbörd, nämligen en sten som en person ensam kunde bära upp till röset. En annan detalj som nästan alltid kan ses är en kantkedja. Det är större stenar som ligger i kanten av röset och som avgränsar fyllningen av mindre stenar. Man kan ofta se hur dessa kantstenar är placerade på högkant så att de utåt bildar en tydlig gräns. Tyvärr är dessa konstruktioner ofta svåra att urskilja eftersom gravplundrare har kastat ut sten från mittpartiet i jakt på värdesaker. Gropar i mitten av röset är vanliga. I några fall kan även spår ses av kistkonstruktioner. Gravarna från äldre bronsåldern har ofta en stenkista i mittenpartiet. Ibland kan där finnas spår av skelett. De



Spånlöts bronsåldersröse (Österåker RAÄ 401:2)

riktigt stora gravrösen i Sverige kan vara upp mot 50 meter i diameter. Österåkers rösen är mer modesta, omkring 10-20 meter i diameter. I Fornvårdsplanen återfinns tre bronsåldersrösen i Spånlöt och ett i närheten av Sjökarbyskolan.

Hur man begravde den döde ändrades under yngre bronsåldern. Då kremerades vanligtvis den döde och de brända benen och gravgåvor samlades ihop i någon form av gravurna. Så var i huvudsak gravskicket ända fram till Sverige kristnades.

Gränserna är flytande vad gäller gravformer. När vi kommer in i äldre järnåldern är gravarna fortfarande byggda av ett öppet stenmaterial, vilket innebär att de inte täcktes av jord och gräs. Gravarna övergår till att samlas i täta gravfält med ibland hundratals anläggningar. Vanligast är dock några tiotal. Vid denna tid lades gravarna mer sällan på bergskrön utan man hittar dem på moränhöjder eller platåer. Gravarna ligger närmare 10-15 meter över nuvarande havsyta och människorna hade möjligen börjat leva mer koncentrerat inom ett område. Äldre järnålderns stensättningar består av sammanpackade stenfyllningar som i de allra äldsta delarna är relativt grova och ibland glest lagda, ofta med en kantkedja. De här stensättningarna kan ofta dateras till mellan yngre bronsåldern och äldre järnåldern, från ca år 700 före vår tidräkning till år 0.



Järnåldersgravar från Smedby fornstig, RAÄ Österåker 424:1 och 425:1. De har under senare tid täckts av mossor och gräs, och blivit det arkeologerna kallar "sekundärt övertorvad".

Under århundraderna fram till 500-600-talet enligt vår tidräkning utvecklas gravskicket. De flackt byggda stensättningarna kan ha varierade former och storlekar. Där finns runda, kvadratiska, rektangulära, triangulära, skeppsformade och även en del mer sällsynta former. De har alltid kantkedja av lite större stenar. Ibland kan

det finnas mittkonstruktioner som i sin enklaste form är ett flyttblock som man byggt stensättningen omkring. Det kan också vara större stenar, ibland resta, ibland hopsamlade i en mindre upphöjd stenpackning i mitten. Genomgående är dock att själva stenpackningarna är synliga, även om de under århundradenas lopp kan ha täckts av gräs och mossa. Tillsammans med dessa olika stensättningar kan finnas resta stenar som förekommer enstaka eller i par. De är ibland också ställda i cirkelform, i regel med ojämnt antal stenar, vanligast omkring 7, 9 eller flera stenar. I äldre tid troddes detta vara något som haft med rättsskipning att göra. Man föreställde sig att domare i hednatiden satt på varsin sten och fällde domslut. Det har gett upphov till benämningen ”Domarring” på gravar med detta utseende.

En tydlig skillnad finns mellan äldre och yngre järnålderns gravar: yngre järnålderns gravar är samlade i gravfält och ligger i närheten av gårdar som fortfarande kan vara lantbruk. Dessa har nästan alltid namn som är tillkomna i slutet av järnåldern. Namnformerna kan vara naturbetecknande sammansättningar som exempelvis Berga, Lunda, Säby eller väderstreck som Väsby, Ösby och liknande. Fastigheternas gränser kan oftast följas långt tillbaka på äldre kartor.

Under århundradena från 500-600-talet fram till 1000-talet enligt vår tidräkning ges gravarna mer enhetliga former. Runda stensättningar är vanligast men de är nu torvtäckta och har i regel en gräsklädd yta. Under torven finns oftast en stenpackning över själva gravgömmen. Blandat med dessa övertorvade stensättningar finns gravhögar som ibland kan vara mycket stora. Konstruktionsdetaljer syns sällan men ibland ses en kantkedja. Stora och tydliga gravhögar har ofta dragit till sig intresse i äldre tid och gravplundrare har försökt gräva sig in mot mitten för att nå den tänkta gravgömmen. Då har material från högen slängts över sidorna och dolt kantkedjan. I vissa fall kan också en grop i mitten av en hög tyda på att där funnits en kistkonstruktion som kan ha sjunkit ihop efter att ha gett vika. Även under den här perioden finns några former som avviker, exempelvis rektangulära stensättningar.

Bland fornlämningarna finns också synliga spår av jordbruk eller andra näringar. Det kan vara terrasserade åkrar placerade i morän- eller sandsluttningar och kan ligga i anslutning till gravfälten. Sådana terrasser kan också ha fungerat som husgrundsplatåer.

Spår av forntida orostider ses på branta bergkrön där stenvallar byggts vid åtkomliga ställen där eventuella fiender kunde stoppas. Sådana fornborgar kan finnas i anslutning till forntida färdleder - som Gottsundaborgen i Österåker som ligger utmed Långhundraledens västra gren - men även mer undangömt i

skogstrakter. Borgar började användas redan under bronsålder men ofta dateras de till folkvandringstid, d.v.f. runt 500-talet enligt vår tidräkning.

Borgar som även fungerade som bostad och som maktsymboler började byggas under tidig kristen tid. Medeltida borgar finns i de gamla kulturbygderna och fungerade både för världsliga och kristna makthavare. I Österåker utgör Biskopstuna borgruin en mäktig fornlämning som kyrkans ärkebiskop härskade över under medeltiden (Flink, 2018).

Långhundraleden

Långhundraleden var en viktig vattenled under förhistorisk tid. Fram till omkring år 0 var det möjligt att segla hela vägen från Saltsjön till dåtidens Uppsala. En tilltagande landhöjning gjorde så småningom att man var tvungen bitvis dra båtarna över land och mellan forsar.

Långhundraleden har haft en stor ekonomisk betydelse under järnålder och medeltid. Den är en av orsakerna till att det finns många fornlämningar som fornborgar, medeltidsborgar, byar, gods och storgårdar i området.

Spåren av den gamla leden sträcker sig idag genom två län och fem kommuner och markeras i landskapet genom dalgångar med sjöar, åar och diken. Runt år 0 stod vattennivån ungefär 10 meter högre än idag och leden hade både en västlig och en östlig infart norrut mot Garnsviken. Landhöjningen gjorde dock att det västliga inloppet redan i slutet av järnåldern blev svårt att färdas på. Även den östliga delen grundades upp och man beslöt att muddra och bygga en kanal. Arbetet med den nästan fyra kilometer lång sträckan inklusive en sluss påbörjades 1820. Fem år senare kunde Åkers kanal invigas. Långhundraledens västliga del har under åren blivit allt mer otydlig och i stort sett fallit i glömska (Ekologigruppen, 2013).

I Österåkers översiktsplan (Österåkers kommun, 2018) förslås Långhundraledens västra gren utgöra en del av ett kulturmiljöstråk genom Österåker. Längs med Långhundraledens västliga sträckning finns en lång rad intressanta målpunkter med höga kultur- och naturvärden. Dessa kan knytas ihop med ett promenadstråk.

Detta är värdefullt då Åkersberga växer och flera nya bostadsområden planeras väster om tätorten vilket ställer krav på ett lättillgängligt friluftsliv med hög kvalitet. Nya skötselobjekt föreslås i detta område.



Långhundraledens västra inlopp med Storträsket i förgrunden och Täljöviken i bildens bortre del. Bild från planprogram Täljöviken-Näsängen 2010.



Utsikt från bergskrönet vid Gottsundaborgen ner över Storträsket. Runt år 0 stod vattnet ca 10 meter högre än idag. Det är möjligt att borgens huvudfunktion har varit att bevaka den viktiga vattenvägen.



Utsikt över den gamla farleden som här omges av en golfbana. De öppna vattenytorna i dalgången skymtar bakom träden.

Genomförande

I samband med framtagandet av denna Fornvårdsplan har samtliga fornlämningar på kommunal mark inventerats. För varje plats upprättades ett inventeringsprotokoll med förslag på lämpliga insatser och skötsel. Därefter har urvalet av skötselobjekt gjorts.

2008 beställde kommunen en inventering av samtliga fornlämningar i centrala Åkersberga som utfördes av Taggen miljö och landskap AB. Också den gången upprättades skötselplaner för samtliga områden, det vill säga råd om lämplig skötsel och vård. Några av dessa fornlämningsområden har vårdats som en del i parkskötsel. Vissa större insatser gjordes, exempelvis en omfattande röjning av Kuckubacken. Tyvärr saknades medel att upprätthålla driften med den frekvens som behövdes. Det visar på nödvändigheten att ha budget för fortlöpande skötsel, inte bara engångsinsatser.

Under framtagandet av denna Fornvårdsplan har Gerhard Flink (Landskapsarkeologerna) varit Länsstyrelsens representant. Han har deltagit i alla inventeringar av fornlämningar på kommunal mark och bedömt fornlämningens vårdbehov, status och rekommenderat skötselinsatser. Dessutom bidrar han till detta dokument med en text om fornlämningar i Österåker, skrivet som en vägledning till hur man kan lära sig att känna igen och datera olika typer av gravar och andra fornlämningar som finns i kommunen (se sidorna 8-9).

Utvalda skötselobjekt

I fornvårdsplanen presenteras skötselåtgärder för 20 fornlämningar på kommunal mark. Alla 20 objekt ligger i anslutning till Åkersberga tätort vilket till stor del beror på att det är främst där kommunen äger mark. Närheten till tätorten gör även att platserna har stor potential att vara populära utflyktsplatser. Av de 20 utvalda objekten sköts fem idag med olika insatser som parkmark eller naturmark. Majoriteten av de tätortsnära områdena/objekten är idag i behov av trygghetskapande åtgärder, som att röja bort buskage och skapa insyn. Här går fornvårdens intressen hand i hand med kommunens insatser för ökad trygghet i närmiljön. Vi skapar förbättrad läsbarhet av det historiska landskapet och ökar samtidigt tryggheten i tätortens gröna närmiljöer. För att stärka brukarvärdet är information och kommunikation viktiga aspekter vilket även lett till en stor satsning på nya skyltar.

I kapitlet Framtidsblick berörs ytterligare fornlämningar som genom pågående eller planerad bebyggelseutveckling kommer bli eller är föreslagna att hamna under kommunalt huvudmannaskap.

Gottsunda fornborg (objekt 19) och delar av Smedby fornstig (objekt 3) ligger på mark som ägs av Armada, kommunens fastighetsbolag. Arbete pågår för att kom-

munen ska ta över skötselansvar för dessa områden, då de rymmer för kommunen unika fornlämningar

På nästa uppslag visas de utvalda skötselobjekten.

Övriga fornlämningar som vårdas

Ett antal andra fornlämningar inom Österåker ska vårdas via andra skötselkoncept, exempelvis fornlämningar som ligger inom naturreservat. Så är fallet i Näsudden och Trehörningens naturreservat. Åkersberga golfklubb sköter ett antal fornlämningar enligt befintliga skötselplaner, liksom Österåkers fornlämnings- och hembygdsförening och vissa samfällighetsföreningar. En översikt över samtliga befintliga skötselplaner saknas.

Det historiska landskapet

Dagens Åkersberga har tidigare bestått av en samling gårdar vars namn på många platser finns kvar som områdesnamn. Kartan på sida 14 visar ungefärliga gränser mellan gårdarna. Flera av fornlämningarna i denna plan har även de fått sina namn från gårdarna, exempelvis Skånsta och Husby gravfält.

Inventeringsprotokoll

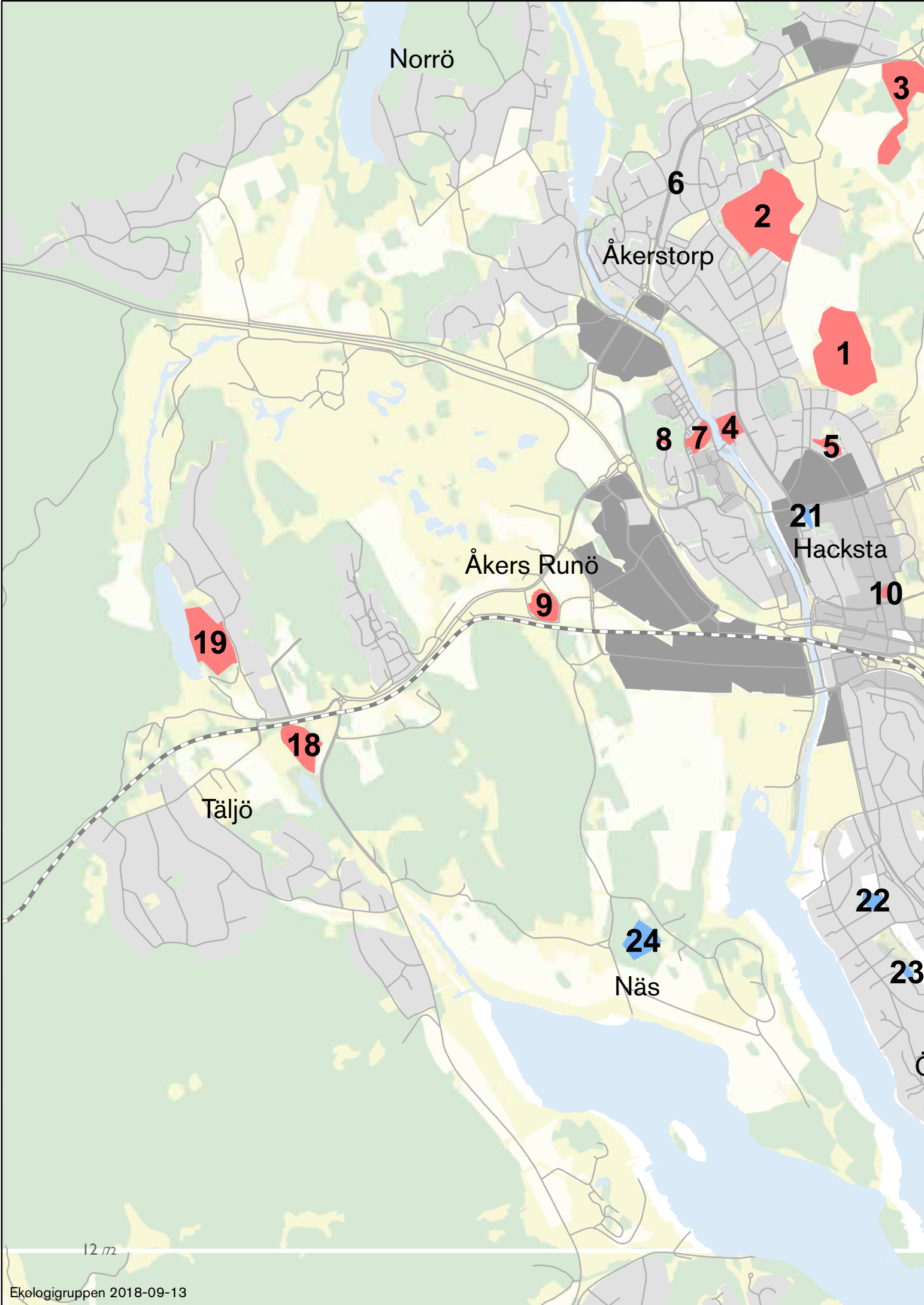
- Uppgifter hämtade från RAÄ register, Fornsök
- Lämningsstyp
- Antal ingående fornlämningar
- Trolig tidsperiod
- Skadestatus
- Arkeologisk beskrivning

lakttagelser och anteckningar från platsbesök

- Stigar, närhet till GC, potential för anläggande
- Närhet till skola, bostadsområden, potentiella besökare
- Entréer till området, befintliga och potentiella:
- Förutsättningar för utsiktsplatser
- Naturvärden; exempelvis berg i dagen, ädelträd, vattendrag eller vackra träd
- Skyltning, bef. Skylt eller potentiell placering av ny skylt
- Synlighet, läsbarhet
- Nedskräpning
- Tillgänglighet:

Förslag på skötselinsatser

- Totalyta för området
- Skötselinsatser
- Rutinåtgärder
- Årliga insatser



Norrö

Åkerstorp

Åkers Runö

Hacksta

Täljö

Näs

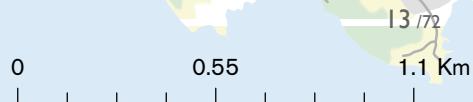


Skötselobjekt

- 1. Röllingby backar
- 2. Kuckubacken
- 3. Smedby gravfält
- 4. Ekbacken
- 5. Gravfält vid Hantverkarsvägen
- 6. Åkerstorps milsten
- 7. Runö gravfält
- 8. Runö kvarn
- 9. Husby gravfält
- 10. Åker Pelles park
- 11. Norrgårdshöjden/Kråkberget
- 12. Skånsta gravfält
- 13. Gravfält vid Murkelvägen
- 14. Spånlötvägens norra bronsåldersrösen
- 15. Spånlötvägens södra bronsåldersröse
- 16. Sjökarbyskolan bronsåldersröse
- 17. Söra gravfält
- 18. Lillträskets ekbacke
- 19. Gottsundaborgen
- 20. Tråsättra stenålderboplats

Framåtblick

- 21. Hacksta gravfält
- 22. Biskopstuna
- 23. Kvarnberget Österskär
- 24. Näsängen Fåfangan



Som skärgårdskommun har Österåker fått ett dramatiskt ändrat landskap på grund av landhöjningen. Enligt Lantmäteriets landhöjningsmodell (NKG2016LU) är landhöjningen i Mälardalen ca 5 meter per 100 år, eller 5 mm/år (lantmäteriet.se, odatat). Omkring 5 meter över nuvarande hav är vi omkring år 1000 e Kr. På motsstående sida finns illustrationer av hur landskapet kring Åkersberga sett ut under sten-, brons- och järnålder. Dagens Åkersberga har under lång tid legat på havsbotten.

Som illustrationerna visar återfinns fornlämningarna på platser som idag är höjder men tidigare varit stränder och öar. En koncentration av fornlämningar återfinns även längs Långhundraledens båda sträckningar.

Beteckningar på fornlämningar

Riksantikvarieämbetets fornminnesregister innehåller information om alla hittills registrerade fornlämningar och övriga kulturhistoriska lämningar i Sverige, både på land och i vatten - omkring 1,7 miljoner fornlämningar. Fornminnesregistret har funnits digitalt sedan början av 2000-talet. Hösten 2018 kommer en ny version och då byter tjänsten också namn. Tidigare namn var FMIS, med den publika sökverktöget Fornsök.

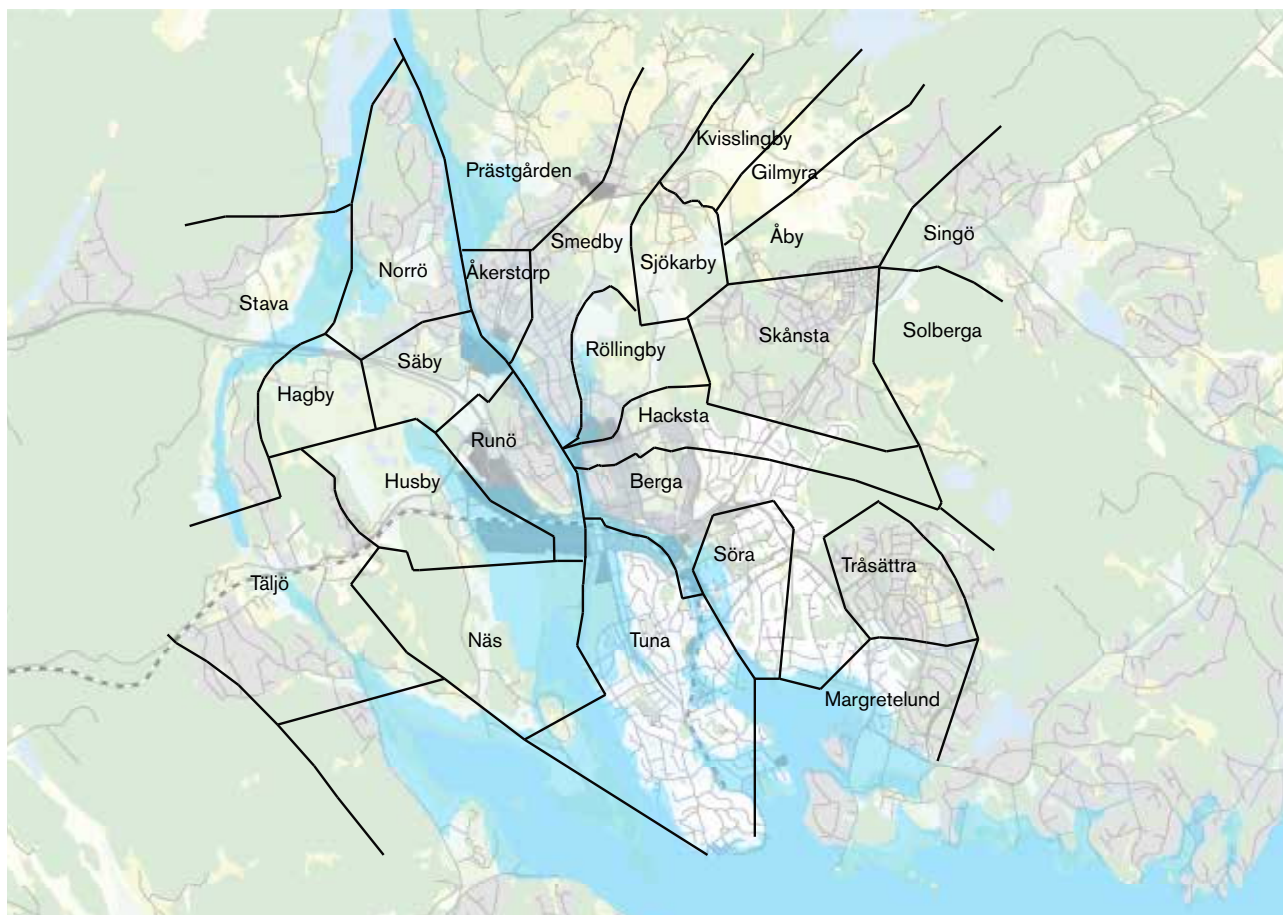
Varje post i databasen har ett nummer som består av ett årtal och löpnummer (t ex 2018:33). Tidigare såg

numret/identiteten annorlunda ut. Det bestod av sockennamn och nummer, ett så kallat RAÄ-nummer, där RAÄ står för Riksantikvarieämbetet. I den kommande söktjänsten kan man se både den gamla och den nya identiteten. Man kan söka på typ av lämning (till exempel "runsten") men också göra geografiska sökningar (t.ex. söka inom en kommun eller socken).

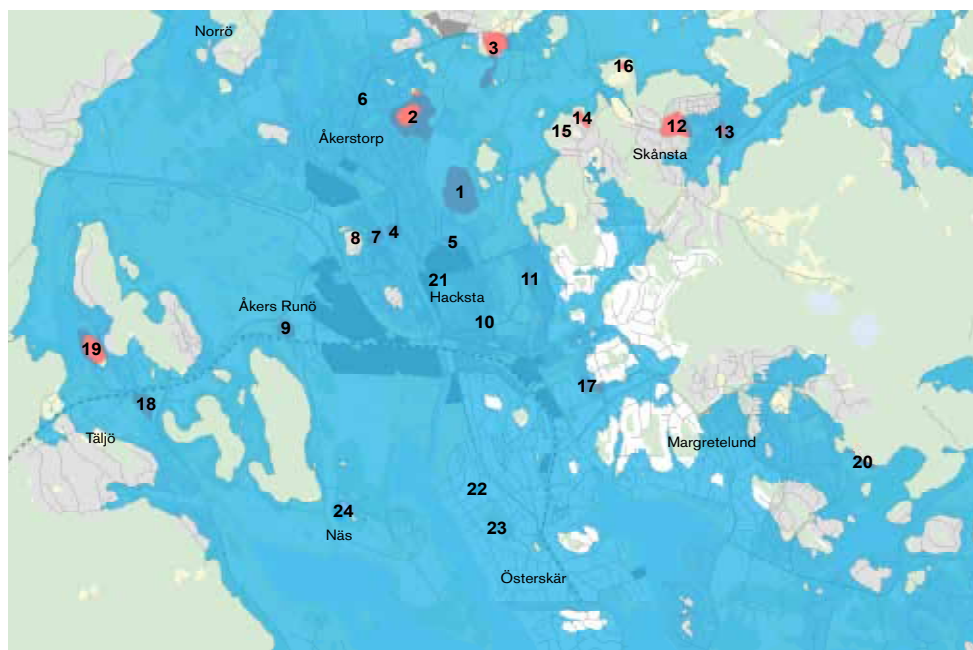
Det är viktigt att veta att fornlämningen ligger kvar i registret även om fornlämningarna grävs ut. Den noteras då som "Undersökt och borttagen". De tidigare RAÄ-numren ger också information om hur när fornlämningen upptäcktes och registrerades. Höga RAÄ-nummer betyder att fornlämningen upptäckts i senare tid.

Mer information finns på Riksantikvarieämbetets hemsida <https://www.raa.se/hitta-information/fornreg/> och även <https://www.raa.se/hitta-information/fornsok/tillfornsok>.

Dagens Åkersberga har tidigare bestått av en samling gårdar. På kartan visas gårdarnas gränser från de geometriska jordeböckerna från 1600-talet. Havets höjd under järnåldern visas i mörkare blått, ljusare blått visar befintligt vatten. Karta: Ekologigruppen, baserad på Ambrosiani 1964 i Jäderlund 2010.



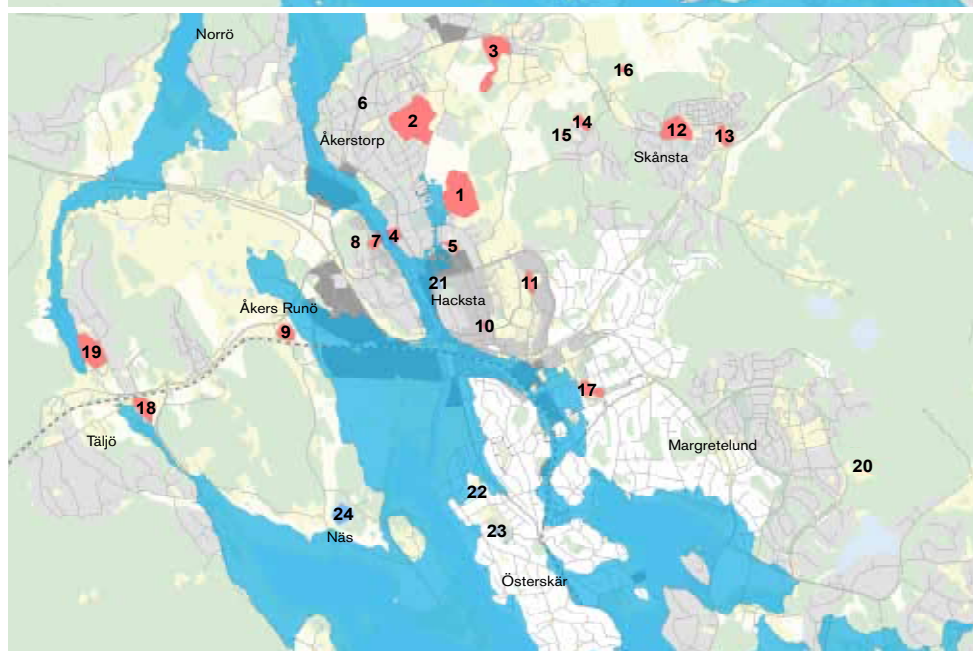
På stenåldern låg kustlinjen ca 25 meter över dagens nivå. På illustrationen visas stenålderns havsnivån i blått och fornvårdsplanens skötselobjekt i rött. Stora delar av dagens Åkersberga då var alltså täckt av vatten. Fornlämningarna från denna tid låg på kobbar och små öar i ett skärgårdslandskap. Gottsundaborgen och några av fornlämningarna i Skånska och Spånlot låg vid denna tid över havsnivån.



Under slutet av bronsåldern var kustlinjen ungefär 15 meter över dagens nivå.



I slutet av järnåldern låg kustlinjen ca 5 meter över dagens nivå. Genom Åkersberga där Åkers kanal ligger idag var Långhundraleden en passage med öppet vatten.



Allmän skötsel- inriktning

Bevarande och målsättning

Fornlämningsområdena finns ofta inom hävdade kulturpåverkade marker, kring gårdar, betes- och ängsmarker. Inom tätorten finns många synliga spår av äldre tiders odlingsmark mellan forntida odlingsrösen.

Målsättningen med skötseln av fornlämningsområden är att ta hänsyn till den miljö och karaktär som formades av äldre tiders markbruk. Karaktären av betesmark kan formas genom att avgränsa slån- och nyponbuskage, att frihugga före detta solitära träd, till exempel grova ekar och tallar, samt att gräsröja området för att efterlikna effekten av det betestryck som tidigare funnits på platsen.

I Fornvårdsplanen har varje skötselområde fått en målsättning som syftar till att:

- Synliggöra fornlämningen och stärka tryggheten på platsen.
- Hålla fornlämningar fria från högvuxen växtlighet.
- Behålla de buskar och träd som är värdefulla för biologisk mångfald kring fornlämningen.
- Gynna förekomsten av välbehållna bärande träd och buskar till exempel: enbuskar, nypon, slån, ek, hassel, hägg med flera.

Vid skötsel av fornlämningar skall beaktas:

- Att fornlämningen enligt kulturmiljölagen inte får förstöras.
- Att kör- och släpskador på och omkring fornlämningen inte får uppstå.
- Att rishögar eller kompost inte får läggas på fornlämningen.
- Att ris inte får eldas på fornlämningen, inte heller inom fornlämningsområdet.

Skötsel

Fornlämningsområdena i fornvårdsplanen ska skötas genom olika metoder och med olika intensitet. Skötseln beror på vilken typ av fornlämning det är, hur omgivande vegetation ser ut samt på hur intressanta lämningarna bedöms vara som besöksmål. Skötselinsatserna syftar även till att öka tryggheten på platserna.

Generella skötselriktningar:

- Røj bort högvuxen växtlighet och gör fornlämningen synlig. Ta ned träd som växer på eller i närheten av gravar och som kan utgöra risk för vindfällan. Gäller i synnerhet gran.
- Fornvårdande slyröjningar ska framförallt utföras under sensommar eller tidig höst, då röjningen har som störst effekt.
- Gynna bär-, frukt- och nötbärande buskar och träd såsom rönn, hägg, hassel, hagtorn, slån, nypon, enbuskar, äppelträd och plommon.
- Gynna nypon- och slånbuskar genom att röja fram dem till begränsade grupper/strukturer. Om det behövs kan nyponbuskar förnygras genom att kapa dessa 20 cm från marken.
- Gynna gamla och för växtplatsen karaktäristiska träd, till exempel ek vid hagmarkskaraktär. Spara udda och annorlunda trädslag samt träd med speciell form.
- Skapa flersiktighet, det vill säga eftersträva träd och buskar i flera skikt (höjd) samt skapa variation med avseende på ålder och trädslagsblandning.

Bete

Bete som skötselmetod bidrar till upplevelsen av platsen och skapar mervärde i kommunens park- och naturområden eftersom betesdjuren hjälper till att hålla landskapet öppet. Den löpande kostnaden för beteskötsel skiljer sig inte nämnvärt från maskinell skötsel, däremot krävs investeringar i platsen i form av stängsel, färiser och stättor med mera. Ifall ytorna som ska betas är små tillkommer även kostnader för att flytta betesdjuren.

Tillgänglighet

I arbetet med fornvårdsplanen har fokus varit på tillgänglighet för människor med olika typer av funktionsvariationer. Att skapa tillgänglighet i egenskap av fysisk framkomlighet handlar om att kringgå naturliga fysiska hinder. Mjuka eller fuktiga underlag, trånga passager, nivåskillnader och branta lutningar är exempel på sådana. Det gäller att utforma olika anläggningar som till exempel stigar, ramper, broar och grindar på rätt sätt. Självstängande grindar underlättar för dem som inte kan klättra över en stätta eller ta sig över ett färist. Tillgång till parkering och toaletter är andra viktiga insatser för ökad fysisk tillgänglighet.

Fornvårdsplanen föreslår att insatser för ökad tillgänglighet främst koncentreras till de platser som har bäst förutsättningar för det. Platser som pekas ut är Kuckubacken, Skånsta gravfält, det södra röset i Spånlöt samt Biskopstuna.

En viktig insats för ökad tillgänglighet är att på kommunens webb lägga ut information om hur man hittar och kan ta sig till de olika vårdobjekten med kommunala färdmedel. Dessa insatser regleras inte av fornvårdsplanen.



Runö kvarn

I Röllingby backar

RAÄ-nummer: Österåker 69:1, 70:1, 95:1, 127:1, 127:2, 127:3, 129:1

Tillgänglighet: Medel. Delvis hårdgjorda ytor och väl upptrampade stigar. Stättor är ett hinder.



Färist vid entrén till Röllingby backar



Betande får i Röllingby backar

Lämningstyp

Gravfält, stensättningar, bytomt/gårdstomt, fossil åker och fornlämningsliknande lämningar.

Trolig tidsålder

Järnålder, medeltid samt nyare tid.

Arkeologisk beskrivning

Röllingby backar är ett strövområde i centrala Åkersberga med flera lämningar från järnålder fram till nyare tid. I norra delen finns två odlingsrösen och ett stensättningsliknande odlingsröse i en fossil åker i en nordvästsluttning på moränmark (127:1-3). Tre gravfält ligger längs med krönet av sluttningen i nordsydlig riktning (69:1, 70:1, 129:1). Dessa rymmer runda stensättningar och högar. Längst söderut finns en gårds- eller bytomt från medeltid/nyare tid (95:1). Objekten är inte så synliga.

Områdesbeskrivning

Mitt i norra delen av Åkersberga ligger detta natur- och kulturområde. Området består av några stora blandskogsbevuxna kullar. Backarna är omgivna av åkrar och utgör ett vackert inslag i landskapsbilden. Vegetationen är varierad med öppna hagmarker och öppen till tät skog. Skogsmarken består av en blandning av barr- och lövträd. Hagmarkernas ört- och gräsmarksskikt har inslag av buskage, enar, lövträd och enstaka barrträd.

Delar av området är inhägnat med betesdjur. En kulturstig i form av en bred grusad gångväg med anordnade sittplatser sträcker sig genom området från Röllingby backar upp mot Smedby gård. Mindre stigar genomkorsar området åt olika håll från områdets många entréer.

Målsättning	Röllingby backar ska vara ett populärt strövområde med höga natur- och kulturvärden som hålls öppet med bete och har väl synliga fornlämningsobjekt.	
Skötsel	Engångsåtgärd	Komplettera entréerna med självstängande grindar; uppdatera skyltarna så att de även nämna fornlämning 95:1, den gamla bytomten, samt de iögonfallande husgrunderna i anslutning till 70:1.
	Löpande	Fortsatt hagmarksskötsel med bete inom skötselområde. Instruktionen till arrendator ses över: Årligt röjningsarbete för att bevara naturvärden samt hålla området öppet i de delar som djuren inte klarar av att beta. Fornvärdsskötsel i form av tidig slåtter (juni) i områdets centrala delar för ökad tillgänglighet juni/juli. Kontroll av skyltar så att de är läsliga och hela.



Österåker 127:1 ▲

▲ Österåker 127:2

▲ Österåker 127:3

Österåker 69:1

Österåker 70:1

Österåker 129:1

Österåker 95:1

Röllingby backar

- Skötselområde
- Fornvårdsskötsel
- ▲ Fornlämning
- Fornlämningsområde
- Skyltar
- ⋯ Stigar
- Fastighetsgränser

19/72

2 Kuckubacken

RAÄ-nummer: Österåker 132:1, 112:1, 112:2, 112:3

Tillgänglighet: God till medel. Vandringsleden blå leden går genom området samt flera stigar som förstärks för ökad tillgänglighet.



Stigarna i Kuckubacken blir lätt leriga och därför svårframkomliga

Lämningstyp

Gravfält.

Trolig tidsålder

Järnålder.

Arkeologisk beskrivning

I den nordöstra delen av området Kuckubacken ligger ett gravfält på cirka 200 kvm med ungefär 90 fornlämningar (132:1). De består av 18 högar, över 60 runda stensättningar och 6 rektangulära stensättningar. Vissa av högarna har mittgrop eller mittsvacka. Utanför fornlämningsområdet finns tre fristående fornlämningar i form av runda stensättningar från bronsålder och järnålder (112:1-3) samt en förmodad kolbotten (111:1).



Plundrad gravhög

Områdesbeskrivning

Kuckubacken ligger vid Smedby gård, nordväst om Röllingby backar. Blå leden går genom området och en promenadstig löper i en rundslinga inne i området. Området är välbesökt både av den närliggande skolan och av boende i området. Även lekplatsen fungerar som en entré med en relativt lättframkomlig stig trots det kuperade landskapet. Området består av en större blandskogsbevuxen kulle, Kuckubacken. Många stora gamla ekar och mycket grova lärkträd finns över hela kullen. Området nyttjades som betesmark för Smedby gårds djur och har också gått under namnet Oxhagen. En större röjning genomfördes vintern 2016-2017 för att skapa utsikt över åkerlandskapet och samtidigt ge fri sikt över gravfältet. På så sätt liknar landskapet nu hur det har sett ut från järnålder ända fram tills dess att man slutade med betesdjur på Smedby gård.

Målsättning	Kuckubacken ska vara en lättillgänglig kulle med hagmarkskaraktär; större solitärträd och väl synliga fornlämningsobjekt.	
Skötsel	Engångsåtgärd	Utsiktsröjning från toppen av kullen samt förstärkning av tillgängligheten längs Blå leden, sankta områden förses med träspång och bänkar monteras. Tre nya skyltar föreslås.
	Löpande	Årlig slyröjning av ask, asp och lönn. Ädelträ sparas. Nedskräpning i området i form av ris- och komposthögar åtgärdas. Skyltar och spänger hålls hela. Extra fornvårdsskötsel i form av tidig slåtter utmed stigar och inom markerat område.



Österåker 132:1

▲ Österåker 536

▲ Österåker 112:1

▲ Österåker 112:2

▲ Österåker 112:3

Österåker 111:1

Kuckubacken

- Skötselområde
- Fornvårdsområde
- ▲ Fornlämning
- Fornlämningsområde
- Skyltar
- ➔ Hänvisningspil
- ⋯ Stigar
- ⋯ Blå leden
- Fastighetsgränser

21/72

3 Smedby gravfält

RAÄ-nummer: Österåker 421:1, 422:1-2, 460:1, 424:1

Tillgänglighet: Inom området är det svårt att tillgänglighetsanpassa stigar då de går mellan gravarna.



Inom gravfältet 424:1 står en rest sten ca 2,5 meter hög



Höjden domineras av ekar i ett beteslandskap

Lämningstyp

Gravfält, runda gravhögar samt runda och rektangulära stensättningar.

är en stående om 2,5 meter och den andra är avbruten i 2 delar och ligger ner. Strax norr om gravfältet finns ytterligare en rund stensättning (460:1). Utanför skötselområdet både i väster och söder ligger ytterligare gravfält.

Trolig tidsålder

Stenålder och järnålder.

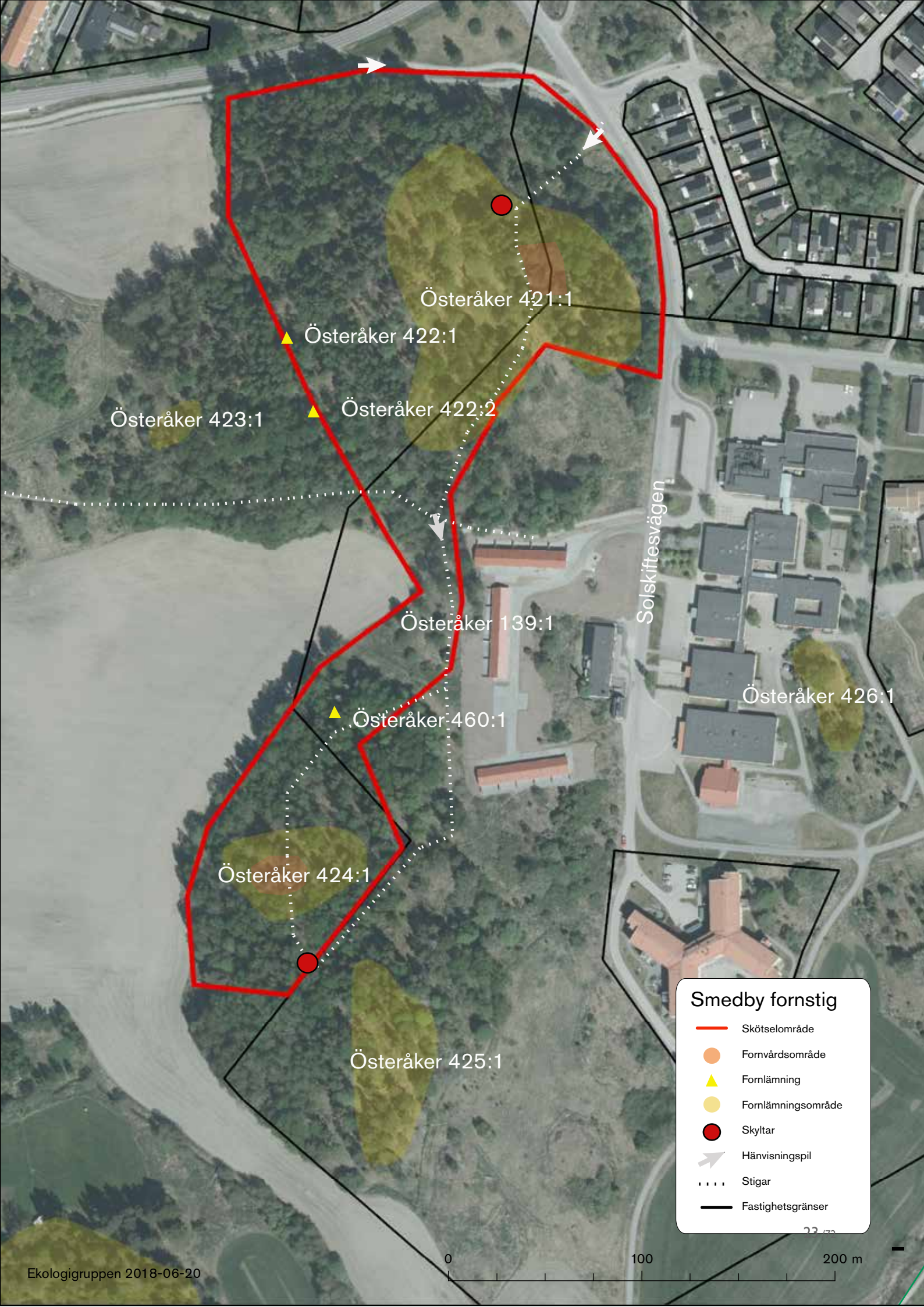
Områdesbeskrivning

Arkeologisk beskrivning

Inom skötselområdet finns två gravfält, det norra 421:1 är cirka 170x60 m och det södra (424:1) om ca 70x45 m. I det norra finns ca 100 fornlämningar i form av åtta högar och 92 runda stensättningar. Möjliga skärvstenshögar iakttogs vid inventering. Väster om gravfältet ligger en rund gravhög och en oregelbunden stensättning, bägge cirka 10m i diameter och daterade till bronsålder/järnålder (422:1-2). Det södra gravfältet (424:1) består av 14 fornlämningar: 9 runda/oregelbundna stensättningar, 3 kvadratiska stensättningar och 2 resta stenar. Av de resta stenarna

Fornlämningsområdet ligger på en höjdrygg och vegetationen består av skogsmark med en öppnare del i mitten. Stora delar är troligen gammal betesmark och flertalet gamla ekar finns i området. Skogen består av blandning av löv och barr med ett parti av lövskog i mitten och österut närmast Solskiftesvägen. Ungträd saknas till stor del i de öppna partierna. I området har funnits en fornstig som följer Långbroleden, men den är igenväxt eller försvunnen på flera ställen. I det norra gravfältet (421:1) går stigar över gravarna vilket gör det olämpligt för cyklar, mopeder och hästar på stigarna. Det finns även klotter på gravar.

Målsättning	Fornlämningarna ska vara väl synliga och omgivna av öppna ytor och ekar och lövträd som vittnar om ett äldre hagmarkslandskap. Informationsskyltar, entréer och stigar ska vara väl underhållna.	
Skötsel	Engångsåtgärd	En övergripande slyröjning samt borttagning av gran och vissa lövträd behövs för att framhäva gravarna, höjden ska röjas för att skapa utblickar. Äldre ekar samt en ska få stå kvar även om de växer på fornminnena. Allt ris och sly skall bortföras från området samt enar som växer i stensättningarna. Entréer och stigar behöver rustas upp.
	Löpande	Årlig slyröjning. Extra fornvårdsskötsel med tidig slåtter (juni) inom markerade områden samt utmed stigar och skyltar. Tillsyn av skyltar.



Österåker 423:1

Österåker 422:1

Österåker 422:2

Österåker 421:1

Österåker 139:1

Österåker 460:1

Österåker 424:1

Österåker 425:1

Solskiftesvägen

Österåker 426:1

Smedby fornstig

- Skötselområde
- Fornvårdsområde
- ▲ Fornlämning
- Fornlämningsområde
- Skyltar
- Hänvisningspil
- ⋯ Stigar
- Fastighetsgränser

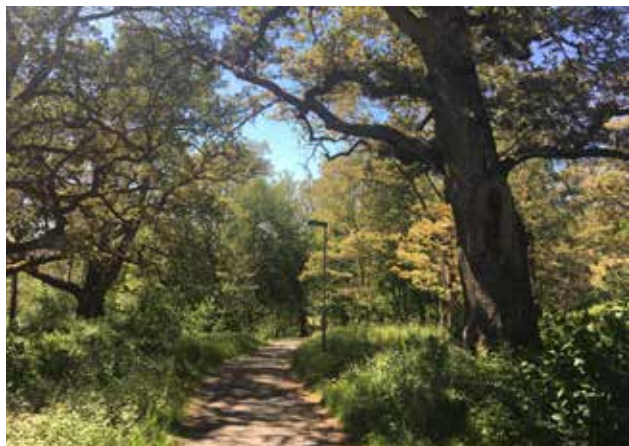
4 Ekbacken

RAÄ-nummer: 105:1

Ytan ingår även i parkprogrammet

P

Tillgänglighet: Medel. En gångväg passerar längs kanalen och kan även nås från stigen från Centralvägen



Genom området går en bred och belyst gångväg



Ekbackens värdefulla ekar på våren

Typ av lämning

Gravfält.

Trolig tidsperiod

Järnålder.

Arkeologisk beskrivning

Fornlämningsområdet (105:1) utgörs av ett gravfält om 190x60m bestående av 27 fornlämningar. Dessa utgörs av 6 gravhögar och 21 runda stensättningar. Högarna är 7-14m i diameter och 0,6-1,5 m höga.

Stensättningarna är 4-10m i diameter. Den södra delen av gravfältet är tomtmark. Gravfältet är skadat toligtvis till följd av markbearbetning för odling, vilket

gör det svårare att urskilja gravarna.

Områdesbeskrivning

Ekbacken ligger i en sydvästvänd slänt med moränmark ned mot Åkers kanal. Gravfältet är bevuxet med stora ekar. I norr ansluter området till Hembygdsparken med diverse hus och parkanläggning. I söder fortsätter gravfältet in på en privat tomt. Det finns en stig genom området från Centralvägen till kanalen samt en gångväg längs med kanalen i direkt anslutning ligger Slussholmen.

Platsen är del av riksintresse för kulturmiljövården Åkers Kanal.

Målsättning	Gravfältet ska vara välskött och området präglas av de gamla ekarna. Möjlighet till fårbeta bör utredas då detta håller platsen öppen och bidrar med upplevelsevärde i stadsparken.	
Skötsel	Engångsåtgärd	Området behöver röjas för att synliggöra fornlämningarna och frigöra de stora ekarna. Enstaka ekar som växer på gravhögar tas bort. Det krävs också ytterligare stigar samt en översyn av skyltar och entréer. Bättre röjning bakom hembygdsparkens hus skulle innebära ytterligare en entré och koppla fornlämningsområdets ekbacke med ekskogen norr om hembygdsparken. Vid bete behöver området stänglas in och förses med stöttor och av säkerhetskäl bör ej självstängande grindar installeras. Önskvärt är att stängslet kommer nära huset som Club Lions använder. För att erbjuda tillräckligt underlag för bete kan även området norr om Ekbacken stänglas in så att fåren kan flyttas mellan dem. Ny skylt vid kanalen sätts upp som berättar både om gravfält på båda sidor om kanalen och slussen efter planerad renovering av slussen. Befintlig skylt vid Centralvägen behåller sin placering men får nytt innehåll.
	Löpande	Årlig röjning och bete. Fornvårdsskötsel med tidig slåtter av de största kullarna och stigar.



Österåker 105:1

Centralvägen

- Ekbacken**
- Skötselområde
 - Fornvårdsområde
 - ▲ Fornlämning
 - Fornlämningsområde
 - Skyltar
 - ⋯ Stigar
 - Fastighetsgränser

5 Gravfält vid Hantverkarsvägen

RAÄ-nummer: I25:1, I26:1-3

Ytan ingår även i parkprogrammet

P

Tillgänglighet: God till medel. Området ligger centralt och är lätt att ta sig till, men är kuperat och har endast naturstigar upp till lämningarna på höjden.



Gravfältet på höjden



Lekplatsen öster om gravfältet

Lämningstyp

Gravfält, runda stensättningar.

Trolig tidsperiod

Järnålder.

Arkeologisk beskrivning

Centralt i Åkersberga mellan Storängsvägen, Smedbyvägen och Hantverkarsvägen ligger ett gravfält på 60x35m bestående av 10 fornlämningar (I25:1). Fornlämningarna utgörs av två iögonfallande rektangulära stensättningar i gravfältets mitt och däromkring åtta runda stensättningar. Väster om gravfältet finns tre friliggande runda stensättningar, 5-8m i diameter och

0,2-0,4 m höga (I26:1-3). Vid inventering iaktogs också en stensträng i anslutning till gammal odlingsmark, ett vittnesbörd om järnålderns jordbruk på små tegar.

Områdesbeskrivning

Gravfältet ligger i ett grönområde bredvid Hantverkarsvägens lekplats och är i första hand tillgängligt för de boende i kvarteret. Gravfältet är bevuxet med lövträd, nypon, rönnslly och körsbär. I området finns rester av odlingsmark.

Söder om gravfältet pågår planering av nya bostäder, där det idag är industriverksamhet. Stigar och entréer söderut kommer därför bli viktigt att se över i och med att fler i närområdet kommer kunna nyttja platsen.

Målsättning	Gravfältet ska vara synligt och tillgängligt och ha en tydlig koppling till lekplatsen och befintlig och framtida omgivande bostadsområden. Vegetationen domineras av ek och körsbär.	
Skötsel	Engångsåtgärd	Röjning på höjden och kring fornlämningarna. Nya skyltar vid lekplatsen och Smedbyvägen samt på kullens topp.
	Löpande	Årlig röjning av sly och skötsel av stig och skyltar behövs för att upprätthålla en god standard i området. Fornvårdsskötsel i form av tidig slåtter utmed stigar och inom markerat området.



▲ Österåker 126:1
▲ Österåker 126:2
▲ Österåker 126:3

Österåker 125:1

Kvarnorpssvägen

Gravfält vid Hantverkarsvägen

- Skötselområde
- Fornvårdsområde
- ▲ Fornlämning
- Fornlämningsområde
- Skyltar
- Hänvisningspil
- ⋯ Stigar
- Fastighetsgränser

27/72

6 Åkerstorp Milsten

RAÄ-nummer: 456:I

Tillgänglighet: Mycket god.



Milstenen med skylt



Milstenen står nära vägen vid gångcykelväg

Lämningstyp

Milstolpe.

vari milstolpen är fastcementerad. På grund av flytten överrensstämmer inte RAÄ markeringen i försök med dagens plats.

Trolig tidsperiod

Nyare tid, år 1777.

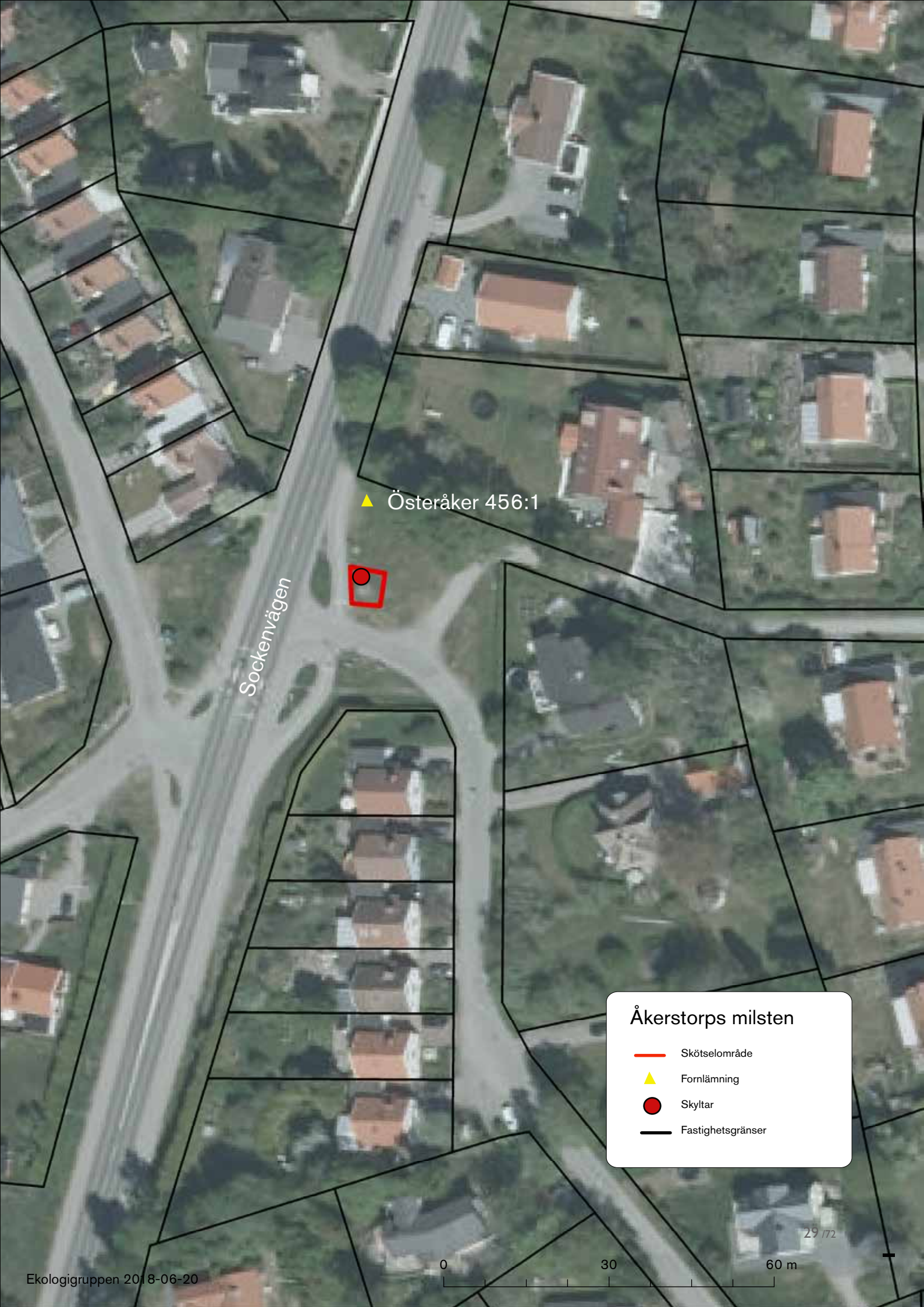
Områdesbeskrivning

Milstolpen och fundamentet står på en klippt gräsyta bredvid Sockenvägen och en gång- och cykelbana. Milstolpen flyttades till platsen då vägen breddades och lades om. Mindre lösa stenar ligger kring postamentet på gräsmattan.

Arkeologisk beskrivning

Bredvid Sockenvägen i Åkerstorp står denna milstolpe från 1777. Milstolpen är av kalksten, 1,45m hög och 0,5m bred. På stenen står texten: ”¼” i svartmålad relief. Milstolpen har flyttats något söderut och står numera på ett nyare kallmurat postament av gråsten

Målsättning	Milstolpen ska vara väl synlig med kortklippta gräsytor runt om med en informationsskylt i bra skick.	
Skötsel	Engångsåtgärd	Ny skylt.
	Löpande	Tillsyn av stenfundamentet och skylten sker i samband med gräsklippningen av de omgivande gräsytorerna.



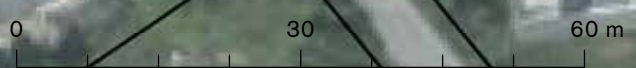
▲ Österåker 456:1

Sockenvägen

Åkerstorps milsten

- Skötselområde
- ▲ Fornlämning
- Skyltar
- Fastighetsgränser

29 172



7 Runö gravfält

RAÄ-nummer: I06:I

Ytan ingår även i parkprogrammet

P

Tillgänglighet: God till medel. En hårdgjord gång och cykelväg går längs området östra gräns.



Stig genom gravfältet ner mot Åkers kanal



Vy över gravfältet, när markvegetationen är uppväxt är det svårt att se gravarna

Lämningstyp

Gravfält.

Trolig tidsperiod

Järnålder.

Arkeologisk beskrivning

Inom området finns ett gravfält som är ca 150x75m stort och rymmer cirka 55 fornlämningar. Dessa utgörs av 2 st. gravhögar (ø5-8m), 49 st. runda stensättningar (ø3-8m) och 4 st. rektangulära stensättningar (6x4m, 7x5m, 7x5m och 12x7m). Flera av gravarna är klart synbara i terrängen. Gravfältet ligger i en nordöstsluttning på moränmark med hållar i dagen.

Områdesbeskrivning

Området utgörs av tidigare betesmark. Gravfältet är ett av flera fornlämningar inom Runöområdet som också innefattar lämningar från gårdbebyggelse från senare tid. Från cykelvägen längs Åkers kanal samt parkeringsplatsen vid Slussbrovägen är det lätt att nå platsen. Inom området finns ett antal upptrampade stigar och ett antal större flyttblock. Flera högväxta granar växer ner mot kanalen, varav flera på gravarna. I norra delen slyuppslag/trädgårdsavfall.

Platsen är del av riksintresse för kulturmiljövården Åkers Kanal.

Målsättning	Gravfältets fornlämningar ska vara väl synliga och området har en öppen karaktär som återskapar upplevelsen av den äldre hagmarken med större karaktärsträd och enar.	
Skötsel	Engångsåtgärd	Komplettera med hänvisningsskylt vid kanalen och informationstavla vid parkeringen. längs kanalen och skylt vid parkeringen. Granar på och invid gravar tas bort.
	Löpande	Årligt slyröjning med fokus på gransly samt underhåll av stigar och skyltar. Fornvårdsskötsel i form av tidig slåtter inom markerat område och utmed stigar.



Österåker 244:1

Österåker 106:1

Österåker 480:1

Österåker 246:1

Slusbrovågen

Runö gravfält

- Skötselområde
- Fornvårdsområde
- Fornlämningsområde
- Skyltar
- Hänvisningspil
- ⋯ Stigar
- Fastighetsgränser

8 Runö Kvarn

RAÄ-nummer: 108:1

Ytan ingår även i parkprogrammet

P

Tillgänglighet: Medel. Området nås via Kvarntorpsvägen men fram till kvarnen finns mycket sly.



Efter röjning kommer kvarnens höga läge vara tydligare



Rester av kvarngrunden

Lämningstyp

Kvarn.

Trolig tidsålder

Medeltid, nyare tid.

Arkeologisk beskrivning

Området kring Kvarnberget rymmer ett flertal fornlämningar och fornlämningsområden. Fornlämning 108:1 på krönet av Kvarnberget är resterna av en kvarn. Kvarnen som stått på ett 0,4m högt stenfundament har varit vinddriven och vridbar kring en rund mittaxel. Då kvarnen brann 1981 återstår idag endast de i skift lagda grundstenarna. Öster om kvarngrunden har höga fosfatvärden uppmätts vilket kan tyda på att en boplats legat här.

Fosfatkartering är en arkeologisk metod då avfall och djurhållning gör att platser som bebotts ofta har höga fosfatvärden.

Områdesbeskrivning

Runö kvarn är en del av bytomten Runö som har forntida anor. Sannolikt började Runö bebyggas under yngre järnåldern, då närliggande gravfält är från den tiden. Kvarngrunden som utgör Österåker 108 är att utläsa på en karta från år 1687. Den sista kvarnen på platsen uppfördes 1856, en åttkantig skenkvarn med ovanligt stora dimensioner. Skenkvarnens hus vreds upp mot vinden med hjälp av hjul och skenor som den var placerad på. Utvändigt var kvarnen klädd med träspån. Vingarna slets bort i en storm 1910 och själva kvarnen förstördes i en anlagd brand 1981.

Landskapet har ändrat karaktär de senaste 100 åren då den tidigare frilagda höjden blivit skogsbeklädd.

Målsättning	Genom att röja runt kvarnen ska en visuell upplevelse skapas som visar kvarnens läge i relation till landskapet och bebyggelsen.	
Skötsel	Engångsåtgärd	Kvarnen behöver tillgängliggöras genom skyltning och framröjning. Gallra ur, öppna upp.
	Löpande	Årlig slyröjning. Fornvårdsskötsel i form av tidig slåtter runt kvarngrunden.



▲ Österåker 108:1

Österåker 246:1

Kvarntorpsvägen

Runö kvarn

- Skötselområde
- ▲ Fornvårdsområde
- Fornlämning
- Fornlämningsområde
- Skyltar
- Stigar
- Fastighetsgränser

9 Husby gravfält

RAÄ-nummer: 29:I

Tillgänglighet: God. Ligger vid Åkers Runö station, dock är det endast naturstigar som går upp på höjden.



Väl upptrampade naturstigar leder upp mot krönet av höjden



Roslagsbanan och Åkers Runö station ligger direkt söder om gravfältet

Lämningstyp

Gravfält.

Områdesbeskrivning

Gravfältet ligger på en moränkulle med barrskog med inslag av lövträd.

Trolig tidsålder

Järnålder.

Området kring Åkes Runö station är utpekad som utvecklingsområde i kommunens planering och ny bebyggelse kommer uppöras runt kullen. Kullen kommer bli en del av ett grönstråk från Näsudden i söder upp mot Stava.

Arkeologisk beskrivning

Husby är en gammal kungsgård med anor från järnåldern. På Husbykullens krön och sluttningar ligger ett gravfält om 130x100m bestående av cirka 50 forn lämningar. Tre högar med 8-15m i diameter ligger i gravfältets östra del. På krönet ligger en rektangulär stensättning på 11x5m. I övrigt finns på gravfältet cirka 46 runda stensättningar samt en grop, 2 m i diameter, i södra delen.

Då närområdet kommer utvecklas med mer bebyggelse bedöms slitaget öka och trygghetsaspekten bli allt viktigare. Nya stigar behöver anläggas och kullen behöver få en tydligare parkkaraktär. Bevarandet av stora tallar är värdefullt från ett parkperspektiv.

Lämplig entré till området bör diskuteras utifrån kommande planering.

Målsättning	Genom att frilägga gravarna och gallra kullen ska en god överblickarhet skapas så gravarna är väl synliga och det är lätt att ta sig in i området från omgivningen. Området kring kullen kommer bebyggas vilket ökar tillgängligheten och även slitaget på platsen.	
Skötsel	Engångsåtgärd	En kraftig gallring av träd där höga tallar sparas för att skapa en pelarsal. Ny skylt behövs.
	Löpande	Hålla öppet genom bete eller maskinell trimning. Fornvårdsskötsel i form av tidig slätter utmed stigar och inom markerat område.



Svinningevägen

Företagsallén

Österåker 29:1

Husby gravfält

- Skötselområde
- Fornvårdsområde
- Fornlämningsområde
- Skyltar
- Hänvisningspil
- ⋯ Stigar
- Fastighetsgränser

10 Åkar Pelles Park

RAÄ-nummer: I04:I

Ytan ingår även i parkprogrammet

P

Tillgänglighet: God. Platsen ligger centralt i Åkersberga. Fornlämningarna nås via en naturstig.



Trädbevuxen grav



Gravar i Åkar Pelles park

Lämningstyp

Gravfält.

Trolig tidsperiod

Järnålder.

Arkeologisk beskrivning

Gravfältet ligger mellan husen i bostadsområdet och är 50x30m stort. Det består av 10 fornlämningar; fyra högar med en diameter på 8-14m i samt sex runda stensättningar på 5-7m i diameter. Gravfältet ligger på en moränbunden bergshöjd. Möjlig domarring i områdets norra del.

Områdesbeskrivning

Området är en del av Åkar Pelles park där själva gravfältet ligger på en höjd. Vegetationen i området är en blandning av gräsytor med enstaka träd av både barr och löv och frilagda bergytter. Enstaka tallar, björkar och rönnor växer även på själva gravfältet. Stigar löper mellan högarna i området. I sydvästra delen av området finns den lilla parken Åkar-Pelles tomt. Här finns också en skylt med information om både parken och fornlämningen.

Då Åkersberga planeras förtätas med bostäder och arbetsplatser bedöms slitaget i de centrala parkerna öka, och därmed också i Åkar Pelles park.

Målsättning	Genom att synliggöra gravarna och sätta upp nya skyltar blir gravfältet mer tillgängligt. Platsen ligger i en välkänd och lättillgänglig park centralt i Åkersberga som både allmänhet och skolor använder.	
Skötsel	Engångsåtgärd	Enstaka träd på gravar tas bort. I övrigt välanvänt och därmed automatisk markvård. Komplettera med hänvisningsskylt (gravfält) på lyktstolpe i norr. Tag bort gammalt skyltställ utmed Storängsvägen.
	Löpande	Slåtter av gräsytor 2 gånger per år. Fortsatt befintlig skötsel av parkdelen.



Stiprånsvägen

Österåker 104:1

Bergavägen

Åkar Pelles park

- Skötselområde
- Fornvårdsområde
- ▲ Fornlämning
- Fornlämningsområde
- Skyltar
- Hänvisningspil
- ⋯ Stigar
- Fastighetsgränser

37/72

I I Norrgårdshöjden/Kråkberget

RAÄ-nummer: I I 9:1

Ytan ingår även i parkprogrammet

P

Tillgänglighet: Medel. Kullen ligger centralt i Åkersberga men har branta sluttningar. Potential att utveckla parkkaraktären och tillgängligheten.



Höjden angränsar gång och cykelväg

Lämningstyp

Gravfält.

Trolig tidsperiod

Järnålder.

Arkeologisk beskrivning

Gravfältet är ligger i en sydösts sluttning på en moränbunden bergsrygg. Det är 60x30m stort och innehåller minst sju fornlämningar. Av dessa är tre stycken högar om 10-14m i diameter med mittgrop eller mittsvacka. Tre av fornlämningarna är runda stensättningar med en diameter på 5-7m. Den sista fornlämningen är en rektangulär stensättning på 4x3m. I södra delen av gravfältet ligger en grustäkt där det kan ha funnits ytterligare fornlämningar.



Från toppen har man utsikt över hela Åkersberga

Områdesbeskrivning

Fornlämningsområdet ligger på en mindre grönyta i ett bostadsområde och utgörs av skogsmark på en höjdsrygg. Trädskiktet består främst av tall, björk och gran men även lönn och rönn. I södra delen växer körsbär i slänten. Buskskiktet består främst av lövsly och enbuskar. Det finns gångstigar som leder in i och genom området, på vissa ställen dock över själva gravhögar. Området saknar skyltar och det finns ett behov av åtminstone en vid östra gångvägen.

Ett planprogram kommer tas fram under 2018-2019 där höjden ingår. Då höjden erbjuder en vacker utsikt och används som lek- och rekreationsområde pågår diskussioner inom kommunen hur dessa värden kan stärkas.

Målsättning	Genom att området röjs ökar gravfältets synbarhet och höjden blir mer tillgänglig, landskapsformen och utsikten påminner om platsens historia som skärgårdskobbe.,.	
Skötsel	Engångsåtgärd	Röjning av träd, ny skylt sätts upp vid den östra gångvägen. Stig kommer att anläggas inom ramen för parkskötseln.
	Löpande	Slyröjning en gång per år för att hålla området öppet. Fornvårdsskötsel i form av tidig slätter inom markerat område. Tillsyn av skylt.



▲ Österåker 545

Österåker 119:1

**Norrgårdshöjden/
Kråkberget**

- Skötselområde
- Fornvårdsområde
- ▲ Fornlämning
- Fornlämningsområde
- Skyltar
- ⋯ Stigar
- Fastighetsgränser

I 2 Skånsta gravfält

RAÄ-nummer: I39:1, I40:1, I41:1, I42:1

Ytan ingår även i parkprogrammet

P

Tillgänglighet: God med potential att tillgänglighetsanpassa. Direkt anslutning till gång- och cykelväg, busshållplats och parkeringsmöjlighet.



Vy från Murkelvägen i öster över den öppna gräsutan och åkerholmarna



Den asfalterade gång och cykelvägen som passerar mellan gravfälten I39:1 och I40:1

Lämningstyp

Gravfält.

Trolig tidsperiod

Järnålder.

Arkeologisk beskrivning

Området rymmer fyra gravfält. Det norra gravfältet, I42:1, är störst och mäter 150x60m. Det rymmer 39 runda stensättningar samt en treudd med 10m långa sidor i fältets nordvästra del. Denna kunde inte beläggas vid inventeringstillfället. Gravfältet i sydväst, I41:1, mäter 50x45m och rymmer cirka 12 fornlämning i form av två högar, cirka åtta runda stensättningar och två rektangulära stensättningar. Mitt i

området ligger ett gravfält, I39:1, om 55x2m. Detta består av 10 fornlämningar i form av en hög och nio närmast runda stensättningar. Det sista gravfältet, I40:1, ligger i den sydöstra delen av området och är 60x15m stort. Det består av sex fornlämningar i form av tre högar, två runda stensättningar och en rektangulär stensättning.

Områdesbeskrivning

De fyra gravfälten är tidigare åkerholmar och ligger i Skånstaparken. Alla de fyra gravfälten är bevuxna med träd och sly. I anslutning till området finns gång- och cykelvägar och genom delar av området går stigar.

Platsen har stor potential att bli tillgänglig och projektering av Skånstaparken kommer utföras under 2018.

Målsättning	Genom att slyröja och frilägga samt förbättra tillgängligheten blir fornlämningsområdet med gravar från äldre och yngre järnålder en resurs för närboende och besökare.	
Skötsel	Engångsåtgärd	Slyröjning och trädfällning av granar, större lövträd och tallar samt en ska sparas och ek och hassel friläggas. Det norra gravfältet (I42:1) öppnas upp mot söder. Tuvbildning åtgärdas. Ta bort döda enar. Öppna upp mot söder och ta bort döda enar. I det norra området skall en sparas och friställas, i det östra skall särskilt tall och björk sparas. Oxeln på fältets sydöstra sida ska friställas. Skyltar och belysning behöver ses över.
	Löpande	Årlig slyröjning. Fornvårdsskötsel i form av tidig slåtter inom markerat område.



Österåker 142:1

Österåker 139:1

Österåker 140:1

Österåker 141:1

Murkelvägen

Skånsta gravfält

- Skötselområde
- Fornvårdsområde
- ▲ Fornlämning
- Fornlämningsområde
- Skyttar
- Hänvisningsskylt
- ⋯ Stigar
- Fastighetsgränser

I3 Gravfält vid Murkelvägen

RAÄ-nummer: I38:1

Ytan ingår även i parkprogrammet

P

Tillgänglighet: God. Asfalterade gång och cykelvägar går runt skötselområdet, flera naturstigar går genom det.



I den södra delen av gravfältet är marken mer öppen med hassel



Ett nätverk av naturstigar leder upp till gravfältet

Lämningstyp

Gravfält.

döljs av tät vegetation. Fornlämningsområdet ligger på moränmark på den södra delen av en kulle. Flera högar och stensättningar syns tydligt även på håll.

Trolig tidsperiod

Järnålder.

Områdesbeskrivning

Gravfältskullen ligger omgiven av parkmark mellan villaområden. Fornlämningsområdet är i huvudsak skogsmark med en blandning av löv och barr. Ett antal stora ekar finns inom området. Slyuppslag är rikligast längs ytterkanterna av kullen. Ett flertal stigar löper genom området, några går även över vissa högar och stensättningar.

Arkeologisk beskrivning

Gravfältet är 120x100m stort och består av 30 fornlämningar i form av 6 högar och 24 runda eller närmast runda stensättningar. Högarna är 7-12m i diameter. Stensättningarna är 4-10 m i diameter. Det är möjligt att det finns ytterligare stensättningar som

Målsättning	Genom slyröjning och friställning av ekar ska platsen få en hagmarkskaraktär med ekar och hasselbuketter. Synlighet från gång och cykelväg samt 276:an förbättras. Bete på platsen är önskvärt.	
Skötsel	Engångsåtgärd	En första slyröjning behövs dels för att öppna upp ytterkanterna och dels för att göra det möjligt att se in i området från den södra sidan. Även buskbeståndet bör öppnas upp. Granar tas bort. Ekarna behöver friställas för att överleva. Även hassel kan friläggas men vissa hasselbuketter på högarna i söder bör tas bort. En informationsskylt bör sättas upp i södra delen i anslutning till busshållplats och gång- och cykelväg.
	Löpande	Årlig slyröjning av hela området. Fornvårdsskötsel i form av tidig slåtter inom markerat område.



Österåker 138:1

Väg 276

Gravfält vid Murkelvägen

- Skötselområde
- Fornvårdsområde
- ▲ Fornlämning
- Fornlämningsområde
- Skyltar
- ... Stigar
- Blå leden

I4 Spånlötvägens norra bronsåldersrösen

RAÄ-nummer: 401:I 401:2

Tillgänglighet: Medel till dålig. Området nås lättast från östra sidan. Från Spånlötsvägen går en spång över diket. Där är den befintliga skylten placerad.



Spång från Spånlötsvägen och befintlig skylt



Röse

Lämningstyp

Röse, rund stensättning.

Trolig tidsperiod

Bronsålder, järnålder.

Arkeologisk beskrivning

På platsen finns två fornlämningar, en röseliknande stensättning och ett röse. Stensättningen, som ligger strax norr om röset, är nio meter i diameter och 0,3m högt. Den är anlagd direkt på berg i dagen vilket får den att förefalla större än vad den är. Den är tydligt omplockad. Röset är 19m i diameter och 0,8m högt.

Även detta är omplockat. Bägge ligger på ett krön av en bergsklack.

Områdesbeskrivning

Fornlämningarna ligger högt på en bergsrygg med skogsmark. De syns tydligt då de ligger direkt på berget. Skogen består i huvudsak av barrträd men har också inslag av löv. Den stig som från söder tidigare lett upp till röset och som omtalas på den befintliga skylten har delvis växt igen.

Målsättning	Rösen friläggs så de är lätta att röra sig runt, genom att öppna upp utblicken mot norr ges platsen en fin utsikt och efterliknar upplevelsen av platsen när rösen restes då höjden var en udde med utsikt över havet.	
Skötsel	Engångsåtgärd	Ta ner träd runt rösen så att man kan röra sig runt dem. Glesa ur trädbeståndet åt norr för att möjliggöra utblickar. Röja upp stigen till det största röset. Skylt tas fram med placering vid Spånlötsvägen. Information till fastighetsägare med fastigheter intill om området om fornlämningarna och deras skydd.
	Löpande	Årlig slyröjning, underhåll av stig och den lilla spången som går över diket till Spånlötsvägen. Fornvårdsskötsel i form av tidig slätter runt röse och utmed stigar.

▲ Österåker 402:1

▲ Österåker 401:2

▲ Österåker 401:1

Spånlötsvägen

Spånlötsvägens norra bronsåldersröse

- Skötselområde
- Fornvårdsområde
- ▲ Fornlämning
- Fornlämningsområde
- Skyltar
- Stigar
- - - MTB spår
- Fastighetsgränser

I 5 Spånlötvägens södra bronsåldersröse

RAÄ-nummer: 403:4

Tillgänglighet: Medel till god. Röset ligger mycket nära Spånlötvägen med möjligt att tillgänglighetsanpassa genom att göra stigen fram bred och tydlig.



Vy mot vändplatsen



I röset växer björk och rönnslly

Lämningstyp

Stensättning/röse.

Trolig tidsperiod

Bronsålder, järnålder.

Arkeologisk beskrivning

Röset är en rund stensättning med 10 meter i diameter och ca 0,5 m hög. I röset växer rönn- och björksly.

Områdesbeskrivning

Röset ligger på en moränkulle med hållar i en skogsmark med både löv- och barrträd samt ett visst slyppslag med löv och buskar. Trots detta är de fullt synbara i terrängen. Nordväst om röset ligger tre ytterligare, mindre tydliga rösen. Då röset (403:4) ligger nära en vändplan på Spånlötvägen kan den göras tillgänglig. Ett antal stigar löper genom området och vissa går över stenrösen. Ett MTB-spår finns i området. Högar med trädgårdsavfall ligger i områdets utkant mot villaområdet i öster.

Målsättning	Synligheten och tillgängligheten av röset ökar när det röjs och platsen har potential att bli mycket tillgängligt då det ligger vid en vändplan.	
Skötsel	Engångsåtgärd	Røj bort all vegetation på och runt fornlämningen, inklusive löv på röset. Ev. behövs trumma över dike för att komma fram med rullstol. Ny skylt behövs. Information till fastighetsägare i närheten om fornlämningna och deras skydd samt att det inte är tillåtet att skräpa ner på fornlämningna.
	Löpande	Årlig slyröjning. Fornvårdsskötsel i form av tidig slåtter runt röse och utmed stigar.



▲ Österåker 403:1

▲ Österåker 403:2

▲ Österåker 403:3

▲ Österåker 403:4

Spånlötsvägen 42

Spånlöt södra bronsåldersröse

- Skötselområde
- Fornvårdsområde
- ▲ Fornlämning
- Fornlämningsområde
- Skyltar
- ➔ Hänvisningspil
- ⋯ Stigar
- - - MTB-spår
- Fastighetsgränser

I 6 Sjökarbyskolan bronsåldersröse

RAÄ-nummer: I43:I

Tillgänglighet: Medel till dålig. Röset nås från Sjökarbyskolan skolgård.



Röset är delvis omplockat och kringväxt av gran och björk



Skolskogen vid Sjökarbyskolan

Lämningstyp

Röse.

Trolig tidsperiod

Bronsålder.

Arkeologisk beskrivning

Röset är runt och 7m i diameter och 0,5m högt. I öst och nordväst finns en synlig kantkedja. I mitten finns en svag svacka. Röset är omplockat och delvis skadat. Det ligger på ett krön av moränklätt berg, devis med berg i dagen.

Områdesbeskrivning

Röset ligger uppe på en mindre, skogsklädd höjd tillgänglig främst från Sjökarbyskolan lekskog.

Målsättning	Genom att frilägga röset och ha en löpande dialog med skolan kan röset bevaras, genom närheten till skolan kan röset användas som en resurs i undervisningen.	
Skötsel	Engångsåtgärd	Ta ner grundungen som står runt röset, samt någon björk. Sätt en skylt i anslutning till röset. Dialog med skolan behövs för att informera elever för att skydda röset samt att se det som en resurs i undervisningen.
	Löpande	Årlig slyröjning.



Österåker 143:1

Sjökarbyskolans bronsåldersröse

- Skötselområde
- Fornvårdsområde
- ▲ Fornlämning
- Fornlämningsområde
- Skyltar
- Hänvisningspil
- Stigar
- Blå leden
- Fastighetsgränser

49 m

0 40 80 m

I 7 Söra gravfält

RAÄ-nummer: I24:I, 74:I

Ytan ingår även i parkprogrammet

P

Tillgänglighet: God till medel. Hårdgjorda gång och cykelvägar går längs områdets södra gräns, naturstigar går genom området, västra delen relativt brant.



Området genomskärs av flera upptrampade naturstigar



Hösten 2018 röjdes området vilket bidragit till ökad trygghet och bättre läsbarhet av landskapet.

Lämningstyp

Gravfält.

Trolig tidsperiod

Järnålder.

Arkeologisk beskrivning

I området ligger två gravfält. Det större, I24:I, är uppåt 120x50m stort och rymmer ungefär 20 fornlämningar. Dessa utgörs av en hög och cirka 19 runda eller i det närmaste runda stensättningar. Högen ligger i gravfältets södra del och är 12m i diameter och en 1m hög. Flera av fornlämningarna är otydliga och dolda under vegetation. Ytterligare fornlämningar kan finnas.

Det andra gravfältet (74:I) ligger strax öster om det första och är 50x30m stort. Det består av 6 runda stensättningar som är 5-8m i diameter och 0,2-0,4m höga. Båda gravfälten ligger i en syd-sydväst sluttning av en moränbunden höjd.

Områdesbeskrivning

Området ligger i ett parkstråk mellan bostadsområden. Det är beväxt med blandskog och riklig undervegetation. Trädskiktet består främst av tall, björk och gran men även inslag av asp, ek, lönn och rönn. Buskskiktet utgörs främst av hägg och rönn samt i vissa delar täta slånbuskage. Ett antal stigar går genom området och vissa även över gravytor. Röjning av området genomförd hösten 2018.

Målsättning	Genom att röja upp på gravarna och sätta upp skyltar blir fornlämningarna synliga och bidrar med upplevelsevärde i parken.	
Skötsel	Engångsåtgärd	Röjning av träd och buskar bör göras på gravarna. Mellan gravarna kan buskage till viss del lämnas kvar. Röjning av slyridå mot gångvägen och gräsängen för att skapa sikt in i området och öka tryggheten. Enstaka slyplantor av ek, tall och lönn sparas för framtida karaktärsträd. Högar med trädgårdsavfall avlägsnas. Boende i närområdet informeras om fornlämningarnas skydd. Två informationsskyltar sätts upp; dels i början av stigen mot sydost nedanför område 74:I samt i norr där stigen går in mot område I24:I. En större röjning är genomförd hösten 2018.
	Löpande	Slyröjning cirka en gång per år för att hålla området öppet. Fornvårdsskötsel i form av tidig slätter inom markerat område och utmed stigar.



Sörahemsvägen

Häggkullevägen

Österåker 124:1

Österåker 74:1

Söra gravfält

- Skötselområde
- Fornvårdsområde
- ▲ Fornlämning
- Fornlämningsområde
- Skyltar
- Hänvisningspil
- ⋯ Stigar
- Fastighetsgränser

I 8 Lillträskets Ekbacke

RAÄ-nummer: 20:I

Tillgänglighet: Medel. Gångstig går längs områdets, inom området endast otydliga naturstigar.



På kullen finns gott om äldre ekar



Gravfältet täcks av hasselbuketter

Lämningstyp

Stensättningar och gravar.

finnas fler gravar och eventuellt rester av en boplats.

Trolig tidsperiod

Äldre järnålder.

Områdesbeskrivning

Skogsbevädd kulle som troligen är en åkerholme. Krönet och sluttningarna är täckta av morän och berg i dagen. Från toppen är det en vacker utsikt och kullen är täckt av gamla och yngre ekar och hasselbuketter.

Arkeologisk beskrivning

På krönet av kullen finns stensättningsliknande lämningar, både runda, rektangulära och kvadratiska. Möjligen finns även en rest av en husgrund och det kan

Målsättning	För att fornlämningen ska bli ett utflyktsmål för närområdet ska ekar och hasselbuketter friläggas och siktlinjer öppnas upp.	
Skötsel	Engångsåtgärd	Renkapa runt eken och se till att stensträngen är fri. Ta bort hasselbuketterna som står mitt i graven och öppna upp mellan fornlämningområdet och omgivande åkermark. Öppna upp mot Lillträsk för att understryka det höga läget och kontakt med Långhundaleden. Ny skylt tas fram och placeras utmed ridstigen, mot Svinningevägen.
	Löpande	Årlig slyröjning.



Österåker 20:1

Svinningsväägen

Lillträskets Ekbacke

- Skötselområde
- Fornvårdsområde
- Fornlämningsområde
- Skyltar
- ... Stigar
- Fastighetsgränser

19 Gottsundaborgen

RAÄ-nummer: 21:1

Tillgänglighet: Medel. Breda stigar inom området men otydliga entréer.



Vy från Gottsundaborgen mot Storträsket



Del av borgens stenvall

Lämningsstyp

Fornborg.

Trolig tidsperiod

Stenålder, Bronsålder, Järnålder.

Arkeologisk beskrivning

Invid sjön Storträsket på krönet av en bergsrygg ligger Gottsunda fornborg. Den är 280x130m stor och avgränsas av ett brant stup i väster samt delvis branta sluttningar i norr, söder och öster. Dessa är försedda

med en 300m lång stenvall, i regel 3-4m bred och 0,4-1m hög med inslag av kallmurning. Bitvis är vallen raserad. I norr och sydväst finns delvis stensatta öppningar varigenom en stig leder in i borgen. I nordöst finns en ingång av äldre karaktär i form av en cirka två meter bred svacka mellan två klipphöllar.

Områdesbeskrivning

Fornborgen ligger på en höjd med barrskog med inslag av mindre lövträd. Höjden är genomskuren av upptrampade naturstigar men är relativt brant och otillgänglig. Toppen täcks av klipphöllar.

Målsättning	Genom att skogen är röjd framhävs borgens storlek och murarna friläggs. Borgen har fri sikt mot vattnet och skyltarna har illustrationer som visar borgens läge längs Långhundraleden med anläggningsplats och skepp.	
Skötsel	Engångsåtgärd	P-plats och stig. Visa var långhundraleden gått. Omfattande röjning behövs, frilagda murar
	Löpande	Årlig slyröjning, företrädesvis utmed murarna och stigarna för god tillgänglighet.



Österåker 21:1

Gottsundavägen

Gottsunda Fornborg

- Skötselområde
- Fornvårdsområde
- ▲ Fornlämning
- Fornlämningsområde
- Skyltar
- ⋯ Stigar
- Fastighetsgränser

Tråsättra

20 Tråsättra stenålderboplats

RAÄ-nummer: 553

Tillgänglighet: Medel till god. Befintliga gångvägar och stigar finns, oklart hur dessa kommer att koppla till kommande bebyggelse.



Intill hållarna fann arkeologerna en härd. Sprickorna i den röda graniten visar spår av eldpåverkan..

Lämningstyp

Boplats.

Trolig tidsperiod

Stenålder (mellanneolitikum).

Arkeologisk beskrivning

Fornlämningsområdet utgörs av en 65x25-65m stor yta. Fyndet har bestått av en malsten, krukskärvor av gropkeramisk karaktär, brända och obrända ben och slagna stenar av kvarts, porfyt, grönsten, flinta, kvartsit sandsten och annan bergart. Även flera fragment av figuriner/leridoler av åländsk typ har hittats. Boplatsen dateras till cirka 3000-2300 år f.kr.



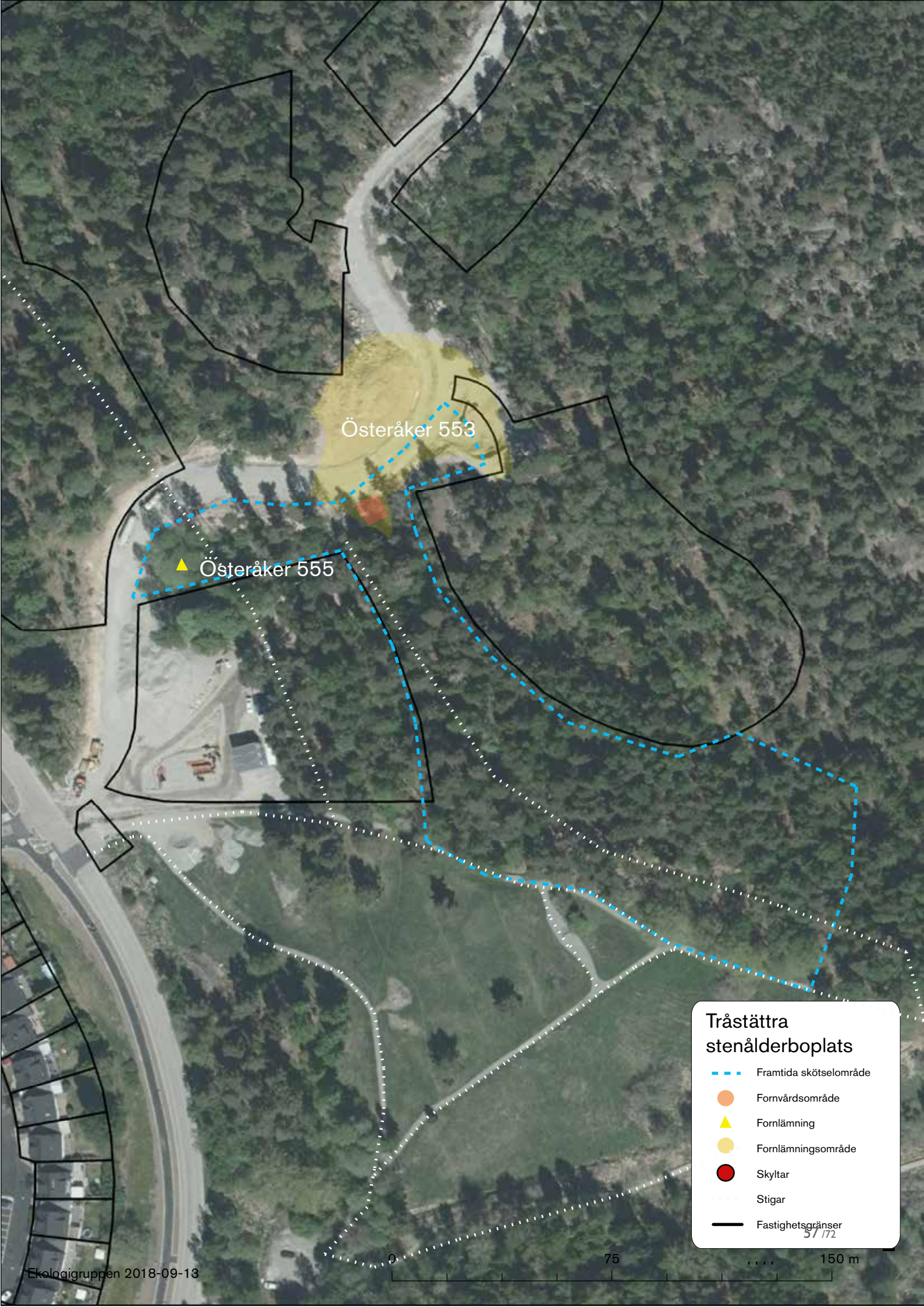
Hällar med spår av malning.

Områdesbeskrivning

Området är en skogsklädd sluttning. Över fornlämningsområdet löper nu en väg, men i det nordöstra hörnet återfinns släta berghällar med spår av malning. I anslutning till en sådan håll finns rester av en härd, främst synlig genom de sprickor som uppkommit i klippväggen intill. Tillgängligheten till malstenen och härden kan förbättras i samband med kommande bygge av förskola söder om området. Förslag finns om att anlägga en stig längs den yngre stenålders strandlinje och utveckla området med skyltar som berättar om den yngre stenålders landskap och människor.

Ett nytt bostadsområde enligt detaljplanen Valsjöskogen (etapp 1 laga kraft 2014-10-25) håller på att byggas norr om skötselområdet, i samband med utbyggnaden behöver slutgiltig avgränsning av skötselområdet ses över samt eventuell parkprojektering och behovet av löpande skötsel.

Målsättning	Att synliggöra platsen för den mycket uppmärksammande arkeologiska undersökningen 2016 med sensationella fynd av människo- och djurbilder. Härden och malstenen utgör autentiska spår, kompletterade med skyltar och 360-animering av boplatsen.	
Skötsel	Engångsåtgärd	Skylt placeras på GC-väg.
	Löpande	Årlig tillsyn och slyröjning. Om skötselområdet utvidgas tillkommer flera skötselåtgärder.



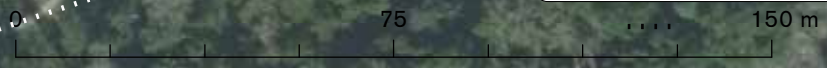
Österåker 553

▲ Österåker 555

**Tråstättas
stenålderboplats**

- Framtida skötselområde
- Fornvårdsområde
- ▲ Fornlämning
- Fornlämningsområde
- Skyltar
- ... Stigar
- Fastighetsgränser

57/172





Framåtblick

Fornlämningar och framtida planering

Åkersberga växer och i översiktsplanen finns flera områden utpekade som utvecklingsområden. Pågående och kommande planering kan därför komma att förändra situationen för de fornlämningar som finns i kommunen. I dagsläget finns även fornlämningar som driftas inom ramen för samfälligheter där kommunen har uttryckt intresse att ta över driften.

Under ramen för arbetet med fornvårdsplanen har ett antal fornlämningar identifierats som inom snar framtid kan komma under kommunal drift.



Hacksta gravfält i centrala Åkersberga.

Hacksta gravfält

Centralt i Åkersberga ligger Hacksta gravfält med RAÄ nummer 114:1 som i dagsläget sköts av Centrala Åkersberga vägförening. Skötseln kommer tas över av kommunen.

Gravfältet är 80x20m stort och består av 12 fornlämningar i form av en hög och 11 runda stensättning. Högen är 8m i diameter och stensättningarna 5-9m i diameter.

Östra delen av området är skadat av schaktning vid närliggande bostadsområdets och det förekommer slyuppslag med lövträd och buskar. Det förekommer

Vårprakt med vitsippor i Ekbacken, Åkers Kanal

också högar med trädgårdsavfall. Här växer främst träd som ek och björk med inslag av lönn, rönn och tall. Den södra delen är öppnare och har en trädskärm av ek och björk. En stor karaktäristisk flerstammig tall växer mitt i området. Ett annat blickfång är en stor ek som växer ovanpå en bergknalle. Flera av gravkullarna är beväxta av träd och sly. En större stig löper genom området med mindre stigar ut åt sidorna. I den östra delen ligger lös sten i en schaktslänt och det är brant från gravfältet ner till parkeringen. På norra sidan om området finns en äldre skylt i dåligt skick.

Vid framtida skötsel är det viktigt att påminna boende



Föreslag på framtida skötselområde för Hacksta gravfält

om att det är förbjudet att dumpa trädgårdsavfall i fornlämningsområde samt att åtgärder för att minska erosionskador bör genomföras. Löpande skötsel innebär årlig slyröjning och översyn av fornlämningarna.

Biskopstuna borgruin

Biskopstuna borgruin är en medeltida borg avgränsad av en vallgrav. Fornlämningen ligger i ett parkområde inom ett bostadsområde. En äldre allé sträcker i öst-västlig riktning förbi Biskopstuna borgruin och borgen är omgiven av kortklippta gräsmattor och en gräsklädd vallgrav. I direkt anslutning till borgen ligger en förskola.



Förslag på framtida skötselområde för Biskopstuna borgruin på Österskär, ett av kommunens mest spännande fornminnen.

Borgen är 19x16m och består av 0,5-2,5m höga murresten efter en medeltida borg. Muren är byggd i främst gråsten, men även tegel och är 1-2m tjock. Muren är bitvis förbättrad och försedd med trätak. Ruinen ligger på en platåliknande kulle omgiven av en vallgrav, 8m bred och 2-3m djup. Väster om borgruinen finns en kulle med oregelbundna förhöjningar inom ett 30x15m stort område (53:2).

Biskopstuna är en av kommunens mest spännande fornlämningar och bör därför utvecklas som besöksmål med sittplatser, utomhusutställning, parkering med mera. Fastigheten hör till en samfällighet och kommunen sköter marken inom vallgraven och samfälligheten klipper gräset runt om. Eventuellt bör kommunen ta över skötseln som motsvarar fornområdet.

Engångsätgärder i skötseln som behövs är att träd och sly i och innanför vallgraven bör tas bort för att öka tryggheten och tillgängliggöra platsen även på kvällstid. Anordnande av tillgänglighetsanpassad promenadgång fram till borgen bör utredas i samråd med Länsstyrelsen.

Löpande skötsel bör innefatta tillsyn och eventuell beskärning av träden inom området samt årlig slyröjning. Slätter efter midsommar samt i början av augusti av vallgrav och området närmast borg. Buskagen söder om ruinen som växer på förhöjningen som tolkas som



Förslag på framtida skötselområde för kvarnberget på Österskär. Fornlämningen ligger vid Österskärsskolan i anslutning till en parkyta som sköts av Österskärs väg och villaförening.

förborg bör hållas under kontroll och varje höst reduceras något. I samband med tillsyn bör ruinens yttre murverk kontrolleras och sly som rotats tas bort genom att klippa rötterna.

Kvarnberget Österskär

På höjden vid Österskärsskolan ligger lämningar av en kvarn från medeltiden med RAÄ nummer 260:1. Fornlämningen utgörs av en 1m hög upprättstående järnstång på berget samt 2 stycken kvarnhjul i sten. Kvarnhjulen är 1,4m i diameter, 2dm tjocka och järnbeslagna runt om. Det ena sitter fast i berget och det andra ligger löst. Kvarnresterna ligger på krönet av ett moränbundet berg med kala hållar.

I dagsläget sköts området av Österåkers Väg och Villaförening men då park- och närnatyrtan ligger i direkt anslutning till en skola och en mindre kommunal lekplats finns inom området har frågan lyfts inom kommunen.

Slyröjning behövs runt nedre hjulet, ett träd växer i övre hjulets hål. Det lösa kvarnhjulet bör i samråd med Länsstyrelsen förankras för att inte riskera att sättas i rörelse utför berget. Skolans lärare och elever bör uppmärksammas på att fornminnen finns i området och att dessa inte får skadas.



Förslag på framtida skötselområde för Fåfången Näsängen. Fornlämningarna ligger i ett av kommunens utvecklingsområden och kommer inom en snar framtid avgränsa till en tät stadsbyggnad

Fåfången Näsängen

På Näsängen och vid Täljöviken finns antagna och pågående detaljplaner som kan komma att förändra huvudmannaskap och skötsel av mark varför det kan bli aktuellt med kommunala skötselinsatser.

Inom utvecklingen av Näsängen Etapp 1, i anslutning till Näs gård, finns ett område med flera intressanta fornlämningar. Inom området som är 150x75-130 m stort finns en husgrund, terrasseringar, en minnessten, en jordvall och flera vägbankar (RAÄ Österåker 68:1, 68:5) Husgrunden är ca 20x20 m med kraftiga, kallmurade väggar och ska ha uppförts under slutet av 1700-talet av den tidigare ägaren till Näs herrgård, Jonas Ahlbom som en gåva till sitt barnbarn, Claes Gyllenadler, som tog över Näs år 1825. Huset färdigställdes aldrig och benämns av närboende som "Gyllenadlers fåfånga". Troligen härrör den större delen av lämningarna från 1700-talet. Här finns en ristning på en berghäll som lyder "ÅR 1771 PLANTERADES ÅLLON TIL DESSE EKAR". Området kommer att utgöra parkmark och rekreationsområde i det nya bostadsområdet. Här finns goda förutsättningar att förmedla de spännande och väl synliga lämningar som finns.

Väster om nuvarande Näs gård är fornlämningsbilden komplex. Näs finns belagd i skriftliga källor sedan 1200-talet. Här finns ett antal gravfält och gravar inom eller intill den äldre bytomten. Att gården funnits under järnålder indikeras också av den silverskatt som påträffades inom Näs ägor år 1704. Skatten är en av Sveriges största vikingatida silverskatter innehållande cirka 2 800 mynt med en sammanlagd vikt av cirka 4,3 kg. Myntens dateringar tyder på att de deponerats under tidigt 1000-tal, troligen i närheten av platsen för Västergården i dåvarande Näs by.



Drift och skötsel

Drift och skötsel

Skötsel av fornlämningar

Enligt Kulturmiljölagen är det markägarens skyldighet att se till att fornlämningarna inte förstörs. Därför är det viktigt att de sköts med hänsyn till deras kulturhistoriska värde. Dessutom är det värdefullt att fornlämningarna är synliga och tillgängliga för kommunens invånare.

Järnålderns gravfält har ofta fungerat som betesmark för djur ändå in på 1900-talet. Det har dels hindrat att gravarna växt igen men det har också ofta utvecklat höga naturvärden på platserna. Exempelvis backsippa som är en rödlistad art hittas ofta bland fornlämningar som betats. En anpassad skötsel med exempelvis bete eller slåtter skapar därför bättre förutsättningar för biologisk mångfald så att naturvärden behålls eller förstärks.

Tidigare röjdes alla buskar och träd bort från fornlämningar. Under senare tid har mer kunskap tillkommit och arkeologer har uppmärksammat att rötter av enstaka buskar och äldre träd, binder ihop och förhindrar erosion av till exempel gravhögar. Genom att gynna bärande träd och buskar kan naturvärden och fornlämningsvärden kombineras och den biologiska mångfalden stödjas. Löpande skötsel kommer att ske årligen under vegetationsäsongen från den 10 maj till och med den 10 september. För att stärka upplevelsevärde bör slåtter ske nära midsommar, och inte vänta till månadsskiftet juli/ augusti vilket annars anses gynna de naturvårdande värdena.

Kommunikation och dialog är en viktig aspekt för skötseln då flera av fornlämningarna ligger nära befintlig bebyggelse eller verksamheter.

Ekonomisk bedömning

En ekonomisk bedömning har gjorts av de föreslagna skötselåtgärderna, se tabeller på denna och nästföljande sidor.

Engångsåtgärderna representerar engångskostnader som ska ses som investeringar i kommunens gemensamma resurser. Merparten av dessa åtgärder tillgodoser kommunens behov av trygghetsskapande insatser.

Bete i Näs naturreservat

Därmed kan kostnaderna fördelas på flera enheter.

Engångsåtgärderna innefattar exempelvis slyröjning, tuvfräsning och nedtagning av träd och kan utföras successivt. Den sammanlagda kostnaden för engångsinsatser för de utvalda objekten uppskattas till 2'300 000 kr.

Den löpande skötseln, driftskostnaden, har i flera fall redan sin finansiering genom parkskötsel eller skötsel av naturmark. Andra områden är helt nya. Fornvårdsplanen föreslår en ökning i intensitet för vissa delar av ett skötselområde för att skapa god synlighet och förstärkelse för fornlämningarna och därmed verka för deras bevarande.

Kostnaden för skötsel av de föreslagna fornlämningsområdena uppgår till ca 670 000 kr/år. Kostnaden fördelas på olika kostnadsställen: trygghetsskapande åtgärder, parkskötsel, naturvård samt fornvård.

Insatser som är rent fornvårdande åtgärder, exempelvis slåtter två gånger/år samt tillsyn och underhåll av befintliga skyltar, uppgår till ca 100 000 kr/år.

Ytterligare en viktig del i fornvårdsplanen är förbättrad skyltning av de objekt som vårdas. Engångskostnad för att ta fram nya skyltar uppskattas till 1'100 000 kr.

Kostnadsberäkningarna baseras på schablonkostnaderna nedan.

Tabell 1. Schablonkostnader

Skötselinsats	Kostnad sek/ha
Slyröjning	12 000
Gräsröjning	15000 röjning 2ggr/år
Gräsklippning	50 000
Engångsåtgärder	100 000

Skyltar	Kostnad sek
Lagning/byte av befintlig skylt	10 000 kr
Ny skylt (inkl nya texter, illustrationer, formgivning, stolpe, montering)	35 000 kr
Hänvisningspil	5 000 kr

Skyltar

I samband med framtagandet av fornvårdsplanen har en översikt gjorts av kommunens skyltar vid fornlämningarna.

Att sätta upp en skylt på ett fornlämningsområde kräver tillstånd från Länsstyrelsen där man anger tänkt placering och tillvägagångssätt så att den inte skadar

fornlämningen. Av pedagogiska skäl är det nödvändigt att skylten kan stå nära fornlämningen, men det måste alltid göras med största försiktighet. Det är också viktigt att skylten placeras nära stig eller gångväg så att personer med begränsad rörlighet ändå kan tillgoda sig den. Vinklade skyltar brukar framhållas som ett bra val för läsbarhet för flest personer. Men vinklade skyltar placerade ute i skog och mark blir väldigt snabbt smutsiga, vilket i sig försvårar läsningen för alla. Därför förordas raka skyltar.

Fornvårdsplanen föreslår användande av informationstavlor i A3 och A2-storlek i kombination med enklare hänvisningsskyltar ”järnåldersgravfält 50m”. Informationstavlor skall ha illustrationer i färg, gjorda specifikt för platsen och text på svenska och engelska. Texten skall ge en huvudförståelse för platsen. Vad finns att se? Vad drar vi för slutsatser av det? Om möj-

ligt läggs en QR-kod som länkar till FMIS för fördjupad information.

På de platser där det föreslås extra insatser kring tillgänglighetsförbättring, Kuckubacken, Skånsta, Spånlöt och Biskopstuna, omfattar det även skyltar och text. Dubbla skyltar kan ibland behövas, där en presenterar lättläst information medan den andra erbjuder möjlighet till fördjupning.

Tabell 2. Översikt av befintliga och nya skyltar vid fornlämningarna med uppskattad kostnad för skyltarna

Skötselobjekt	Befintlig skylt, ev åtgärd	Nyproduktion	Kostnad
1. Röllingby backar	Befintlig stor informationstavla bevaras men är i behov av renovering	Skylt A3 Röllingby bytomt (95:1) Kan hänvisa till 70:1 Skyt A3 Gravfält (70:1) vy från söder.	80 000 kr
2. Kuckubacken	Tidigare skylt borta	(Lekplatsen) A2. Karta över Kuckubacken. Om tillgängligheten. Skyt A3. I södra delen av 132:1 Text om gravarna. Söder om dem möjliga äldre odlingsytor. Obs tillstånd Lst krävs Skyt A3. I korsningen där det står en bänk. Utsikt bort mot Smedby gård och över havsvik. Betesmark. "Oxhagen". Nu röjt för att likna. Hänvisningsskyt från entré Blå leden i norra delen.	110 000 kr
3. Smedby gravfält	Befintliga skyltarstolpar idag Sockenvägen, Solskiftesvägen samt två inne på området. Skyltarna togs bort 2018 i väntan på nya	2xHänvisningspil från Sockenvägen respektive Solskiftesvägen fästs på befintliga stolpar. Liggande A3 i 421:1. På befintlig stolpe Hänvisningspil från stigen som korsar v-ö i mitten Liggande A3. Mellan 424 och 425 ev på befintlig stolpe (obs lutar)	80 000
4. Ekbacken	Befintlig skylt vid Centralvägen	Liggande A2 Ny skylt i samband med renovering av slussholmen i Åkers kanal bör omfatta också gravfältet. Invänta planarbetet för Slussholmen.	70 000 kr
5. Gravfält vid Hantverkarsvägen		Skyt liggande A3 vid lekplatsen. Tiltal mot barn och deras föräldrar att spana efter gravar. (syns ej från platsen) Skyt från Smedbyvägen om vad som finns att se på området Hänvisningspil Skyt vid den största rektangulära graven	110 000 kr
6. Åkerstorps milsten	Befintlig skylt tas bort	Nyproduktion utifrån befintlig skylt- text. Ev rättigheter för illustrationen.	10 000 kr

Skötselobjekt	Befintlig skylt, ev åtgärd	Nyproduktion	Kostnad
7. Runö gravfält		Skylt liggande A2 Hänvisningspil utmed GC vid kanalen	45 000 kr
8. Runö kvarn		1 skylt, A3, vid kvarngrunden	35 000 kr
9. Husby gravfält		Skylt liggande A2 Hänvisningspil	40 000
10. Åkar Pelles park	Befintlig skylt står i parkdelen i söder	Hänvisningspil från GC i norr	5 000 kr
11. Norrgårds-höjden/ Kråkberget		Skylt liggande A2. Gravfält och grustäkt	35 000 kr
12. Skånsta gravfält		Skyltplacering behöver ta hänsyn till utveckling av aktivitetsparken A2 eller "trevinge" central placering Hänvisningspilar från Murkelvägen, Sjöökarbyvägen samt från aktivitetspark. Barnspår/Lätt-läst. 1 skylt vid Förskolan samt 1 skylt utifrån Aktivitetspark	120 000 kr
13. Gravfält vid Murkelvägen		Skylt vid GC/busshållplats Roslagsvägen	35 000 kr
14. Spånlotvägens norra bronsåldersrösen	Befintlig skylt vid Spånlotsvägen (mot öster)	Skylt A3	35 000 kr
15. Spånlotvägens södra bronsåldersrösen		Skylt A2. Lättläst 2x Hänvisningspil villagata	45 000 kr
16. Sjökarby-skolan bronsåldersröse		Skylt A3	35 000 kr
17. Söra gravfält		Skylt sydost om 74:1 samt i utkanten av 124:1. Hänvisningspil i nordväst	75 000 kr
18 Lillträskets Ekbacke		Skylt ut med GC synlig från Svinningevägen	35 000 kr
19. Gottsundaborgen		1 skylt A3 på GC upp mot Valsjöskogen	35 000 kr
20. Träsättra stenålderbo-plats		1 skylt A2 med karta över området 1 skylt A3 på toppen med utsikt över Storträsket	70 000 kr

Skötsel: Engångsåtgärder

De engångsåtgärder som föreslås syftar till att skydda fornlämningarna, öppna upp dem för besökare samt att stödja naturvärden. Engångsåtgärderna är att ses som investeringar i kommunens gemensamma resurser för kulturarv, identitet och grönstruktur. Åtgärderna planeras utföras succesivt då resurser och tid finns. Vid insatser av engångskaraktär skall sly med mera alltid tas bort från platsen.

Tabell 3. Översikt av engångsåtgärder med kostnadsupp-skattning.

Skötselobjekt	Åtgärder	Beräknad kostnad
1. Röllingby backar	Komplettera entréerna med självstängande grindar; uppdatera skyltarna så att de även nämna fornlämning 95:1, den gamla bytomten, samt de iögonfallande husgrunderna i anslutning till 70:1.	100 000 grindar
2. Kuckubacken	Utsiktsröjning från toppen av kullen samt förstärkning av tillgängligheten längs Blå leden, sankade områden förses med träspång och bänkar monteras. Tre nya skyltar föreslås.	Spång 100 000 Bänkar 50 000
3. Smedby gravfält	En övergripande slyröjning samt borttagning av gran och vissa lövträd behövs för att framhäva gravarna, höjden ska röjas för att skapa utblickar. Äldre ekar samt en ska få stå kvar även om de växer på fomminnena. Allt ris och sly skall bortföras från området samt enar som växer i stensättningarna. Entréer och stigar behöver rustas upp.	Röjning 50 000
4. Ekbacken	Området behöver röjas för att synliggöra fornlämningarna och frigöra de stora ekarna. Enstaka ekar som växer på gravhög tas bort. Det krävs också ytterligare stigar samt en översyn av skyltar och entréer. Bättre röjning bakom hembygdsföreningens hus skulle innebära ytterligare en entré och koppla fornlämningsområdet ekbacke med eskoggen norr om hembygdsparken. Vid bete behöver området stänglas in och förses med stättor och av säkerhetskäl bör ej självstängande grindar installeras. Önskvärt är att stängslet kommer nära huset som Club Lions använder. För att erbjuda tillräckligt underlag för bete kan även området norr om Ekbacken stänglas in så att fåren kan flyttas mellan dem. Ny skylt vid kanalen sätts upp som berättar både om gravfält på båda sidor om kanalen och slussen efter planerad renovering av slussen. Befintlig skylt vid Centralvägen behåller sin placering men får nytt innehåll.	Röjning 50 000 Stängsel, stättor 200000
5. Gravfält vid Hantverkarsvägen	Röjning på höjden och kring fornlämningarna. Nya skyltar vid lekplatsen och Smedbyvägen samt på kullens topp.	Röjning 50 000
6. Åkerstorps milsten	-	
7. Runö gravfält	Komplettera med hänvisningsskylt vid kanalen och informationstavla vid parkeringen. längs kanalen och skylt vid parkeringen. Granar på och invid gravar tas bort.	Röjning av granar 50 000
8. Runö kvarn	Kvarnen behöver tillgängliggöras genom skyltning och framröjning. Gallra ur; öppna upp.	Gallring 50 000
9. Husby gravfält	En kraftig gallring av träd där höga tallar sparas för att skapa en pelarsal. Ny skylt behövs.	Gallring 200 000
10. Åkar Pelles park	Enstaka träd på gravar tas bort. I övrigt välanvänt och därmed automatisk markvård. Komplettera med hänvisningsskylt (gravfält) på lyktstolpe i norr. Tag bort gammalt skyltställ utmed Storängsvägen.	

Skötselobjekt	Åtgärder	Beräknad kostnad
11. Norrgårds-höjden/ Kråkberget	Röjning av träd, ny skylt sätts upp vid den östra gångvägen. Stig kommer att anläggas inom ramen för parkskötseln.	
12. Skånsta gravfält	Slyröjning och trädfällning av granar, större lövträd och tallar samt en ska sparas och ek och hassel friläggas. Det norra gravfältet (142:1) öppnas upp mot söder. Tuvbildning åtgärdas. Ta bort döda enar. Öppna upp mot söder och ta bort döda enar. I det norra området skall en sparas och friställas, i det östra skall särskilt tall och björk sparas. Oxeln på fältets sydöstra sida ska friställas. Skyltar och belysning behöver ses över.	Röjning 100 000
13. Gravfält vid Murkelvägen	En första slyröjning behövs dels för att öppna upp ytterkanterna och dels för att göra det möjligt att se in i området från den södra sidan. Även buskbeståndet bör öppnas upp. Granar tas bort. Ekarna behöver friställas för att överleva. Även hassel kan friläggas men vissa hasselbuketter på högarna i söder bör tas bort. En informations-skylt bör sättas upp i södra delen i anslutning till busshållplats och gång- och cykelväg.	Röjning 200 000
14. Spånlotvägens norra bronsåldersrösen	Ta ner träd runt rösen så att man kan röra sig runt dem. Glesa ur trädbeståndet åt norr för att möjliggöra utblickar. Röj upp stigen till det största röset. Skylt tas fram med placering vid Spånlotsvägen. Information till fastighetsägare med fastigheter intill om området om fornlämningarna och deras skydd.	Röjning 50 000
15. Spånlotvägens södra bronsåldersrösen	Röj bort all vegetation på och runt fornlämningen, inklusive löv mm på röset. Ev behövs trumma över dike för att komma fram med rullstol. Ny skylt behövs. Information till fastighetsägare i närheten om fornlämningarna och deras skydd samt att det inte är tillåtet att skräpa ner på fornlämningarna.	Röjning och trumma 50 000
16. Sjökarbyskolan bronsåldersröse	Ta ner grandungen som står runt röset, samt någon björk. Sätt en skylt i anslutning till röset. Dialog med skolan behövs för att informera elever för att skydda röset samt att se det som en resurs i undervisningen.	Röjning 50 000
17. Söra gravfält	Röjning av träd och buskar bör göras på gravarna. Mellan gravarna kan buskage till viss del lämnas kvar. Röjning av slyridå mot gångvägen och gräsängen för att skapa sikt in i området och öka tryggheten. Enstaka slyplantor av ek, tall och lönn sparas för framtida karaktärsträd. Högar med trädgårdsavfall avlägsnas. Boende i närområdet informeras om fornlämningarnas skydd. Två informationsskyltar sätts upp; dels i början av stigen mot sydost nedanför område 74:1 samt i norr där stigen går in mot område 124:1	Röjning 200000
18 Lillträskets Ekbacke	Renkapa runt eken och se till att stensträngen är fri. Ta bort hasselbuketterna som står mitt i graven och öppna upp mellan fornlämningområdet och omgivande åkermark. Öppna upp mot Lillträsk för att understryka det höga läget och kontakt med Långhundraleden. Ny skylt tas fram och placeras utmed ridstigen, mot Svinningevägen.	Röjning 300000
19. Gottsundaborgen	Anlägg P-plats och stig, omfattande röjning behövs, frilagda murar	Röjning 430000
20. Tråsättra stenålderboplats	Skylt placeras på GC väg	

Skötsel: Löpande

Den löpande skötseln består av olika typer av röjning, trimning och städning av platserna samt översyn.

Generella riktlinjer för löpande skötsel:

- Manuell gräsröjning görs på de fornlämningsområden där gräset är högvuxet. Vid gräsröjningen röjs även de årsskott (sly) som kommit upp under vegetationssäsongen. För att inte skada de små örter, som växer närmast marken, hålls grästrimmern ett par centimeter upp från marken. Gräs och årsskott får ligga kvar på marken.
- Vid slyröjning skall stubbar och sly vara max fem cm och vara rakt avsågade.

Tabell 4. Översikt av löpande skötsel med kostnadsuppskattning.

Skötselobjekt	Åtgärder	Area/Kommentar
1. Röllingby backar	Fortsatt fårbete Årlig slyröjning Tillsyn inom området för att klara säkerheten längs gångvägen Kontroll av skyltar och annan information så att den är läslig och hel Fornvårdsskötsel i form av tidig slåtter (juni) i områdets centrala delar för ökad tillgänglighet juni/juli. Kontroll av skyltar så att den är läslig och hel.	Fornvårdsområdets storlek: 0,45 ha Skötselområdets storlek: 8,6 ha men ingår 20 ha bete Instruktioner till arrendator behöver ses över.
Beräknad totalkostnad/år 234 000 kr		
Skötselobjekt	Åtgärder	Area/Kommentar
2. Kuckubacken	Kontinuerlig slyröjning av ask, asp och lönn. Ädelträd skall sparas Översyn av nedskräpning med komposter och slyupplag Extra fornvårdsskötsel i form av tidig slåtter utmed stigar och inom markerat område.	Fornvårdsområdets storlek: 0,4 ha Skötselområdets storlek: 5,8 ha
Beräknad totalkostnad/år 69 600 kr		
Skötselobjekt	Åtgärder	Area/Kommentar
3. Smedby gravfält	Slyröjning Extra fornvårdsskötsel med tidig slåtter (juni) inom markerade områden samt utmed stigar och skyltar. Tillsyn av skyltar.	Fornvårdsområdets storlek: 0,1+0,1 ha Skötselområdets storlek: 5,1 ha
Beräknad totalkostnad/år 61 200 kr		
Skötselobjekt	Åtgärder	Area/Kommentar
4. Ekbacken	Årlig röjning och bete, alternativt slåtter Fornvårdssköten med tidig slåtter av de största kullarna och stigar	Fornvårdsområdets storlek: 0,1 ha Skötselområdets storlek: 1,2 ha Slåtter 2ggr/år 18000 Bete 20000
Beräknad totalkostnad/år 18 000-20 000 kr		

Skötselobjekt	Åtgärder	Area/Kommentar
5. Gravfält vid Hantverkarsvägen	Slyröjning Underhåll av stigar och skyltar Fornvårdsskötsel i form av tidig slätter utmed stigar och inom markerat området	Fornvårdsområdets storlek: 0,01 ha Skötselområdets storlek: 0,6
Beräknad totalkostnad/år 7 200 kr		
Skötselobjekt	Åtgärder	Area/Kommentar
6. Åkerstorps milsten	Tillsyn av stenfundamentet	Skötselområdets storlek: n/a
Beräknad totalkostnad/år -		
Skötselobjekt	Åtgärder	Area/Kommentar
7. Runö gravfält	Slyröjning Underhåll av stigar och skyltar Fornvårdsskötsel i form av tidig slätter inom markerat område och utmed stigar.	Fornvårdsområdets storlek: 0,1 ha Skötselområdets storlek: 1 ha
Beräknad totalkostnad/år 12 000 kr		
Skötselobjekt	Åtgärder	Area/Kommentar
8. Runö kvarn	Slyröjning Fornvårdsskötsel i form av tidig slätter runt kvarngrunden.	Fornvårdsområdets storlek: 0,02 ha Skötselområdets storlek: 0,22 ha
Beräknad totalkostnad/år 2640 kr		
Skötselobjekt	Åtgärder	Area/Kommentar
9. Husby gravfält	Hålla öppet genom bete eller maskinell trimning. Fornvårdsskötsel i form av tidig slätter utmed stigar och inom markerat område.	Fornvårdsområdets storlek: 0,2 ha Skötselområdets storlek: 1,6 ha
Beräknad totalkostnad/år ca 19 000 kr		
Skötselobjekt	Åtgärder	Area/Kommentar
10. Åkar Pelles park	Slätter av gräsytor 2 gånger per år. Fortsatt befintlig skötsel av parkdelen.	Fornvårdsområdets storlek: 0,05 ha Skötselområdets storlek: 0,2 ha
Beräknad totalkostnad/år 3 000 kr		
Skötselobjekt	Åtgärder	Area/Kommentar
11. Norrgårds-höjden/ Kråkberget	Slyröjning Fornvårdsskötsel i form av tidig slätter inom markerat område. Tillsyn av skylt.	Fornvårdsområdets storlek: 0,05 ha Skötselområdets storlek: 1 ha
Beräknad totalkostnad/år 12 000 kr		
Skötselobjekt	Åtgärder	Area/Kommentar
12. Skånsta gravfält	Slyröjning. Fornvårdsskötsel i form av tidig slätter inom markerat område.	Fornvårdsområdets storlek: 0,1+0,1 ha Skötselområdets storlek: 4 ha
Beräknad totalkostnad/år 48 000 kr		

Skötselobjekt	Åtgärder	Area/Kommentar
13. Gravfält vid Murkelvägen	Slyröjning Fornvårdsskötsel i form av tidig slätter inom markerat område.	Fornvårdsområdets storlek: 0,3 ha Skötselområdets storlek: 1,7 ha
Beräknad totalkostnad/år 20 400 kr		
Skötselobjekt	Åtgärder	Area/Kommentar
14. Sånlötvägens norra bronsåldersrösen	Slyröjning, och underhåll av stig och den lilla spången som går över diket till Spånlötsvägen. Fornvårdsskötsel i form av tidig slätter runt röse och utmed stigar.	Fornvårdsområdets storlek: 0,05 ha Skötselområdets storlek: 0,7 ha
Beräknad totalkostnad/år 8400 kr		
Skötselobjekt	Åtgärder	Area/Kommentar
15. Spånlötvägens södra bronsåldersrösen	Slyröjning Fornvårdsskötsel i form av tidig slätter runt röse och utmed stigar.	Fornvårdsområdets storlek: 0,03 ha Skötselområdets storlek: 0,6 ha
Beräknad totalkostnad/år 7200 kr		
Skötselobjekt	Åtgärder	Area/Kommentar
16. Sjökarby-skolan bronsåldersröse	Slyröjning	Fornvårdsområdets storlek: 0,02 ha Skötselområdets storlek: 0,4 ha
Beräknad totalkostnad/år 4800 kr		
Skötselobjekt	Åtgärder	Area/Kommentar
17. Söra gravfält	Slyröjning Fornvårdsskötsel i form av tidig slätter inom markerat område och utmed stigar.	Fornvårdsområdets storlek: 0,05 ha Skötselområdets storlek: 1,5 ha
Beräknad totalkostnad/år 18 000 kr		
Skötselobjekt	Åtgärder	Area/Kommentar
18. Lillträskets Ekbacke	Slyröjning	Fornvårdsområdets storlek: 0,03 ha Skötselområdets storlek: 2,4 ha
Beräknad totalkostnad/år 28 800 kr		
Skötselobjekt	Åtgärder	Area/Kommentar
19. Gottsundaborgen	Slyröjning	Fornvårdsområdets storlek: 0,2 ha Skötselområdets storlek: 4,3 hektar
Beräknad totalkostnad/år 51 600 kr		
Skötselobjekt	Åtgärder	Area/Kommentar
20. Träsättra stenålderbo-plats	Årlig tillsyn och slyröjning. Om fornvårdsområdet utvidgas tillkommer flera skötselåtgärder.	Fornvårdsområdets storlek: 0,005 ha Skötselområdets storlek: 1,3 ha
Beräknad totalkostnad/år -		



Gravkullar i Åkar Pelles park

Referenser

Ekologigruppen (2013) Långhundraledens västra gren, En vandring längs Långhundraleden - Från Täljöviken till Stavaviken.

Flink, G. (2018) Gerhard Flink, Landskapsarkeologerna

fmis.raa.se (odaterat) Fornsök

Jäderlund, A. (2010) Vikingatida expansion och medeltida kolonisation i Österåkerområdet, Uppland. Kandidatuppsats i arkeologi, Stockholms Universitet. Tillgänglig på internet: https://www.archaeology.su.se/polopoly_fs/1.85528.1334834264!/menu/standard/file/Jaderlund_Andrea_Vikingatida_expansion.pdf Karta från Ambrosiani, Björn. 1964. Fornlämningar och bebyggelse. Studier i Attundalands och Södertörns förhistoria. Uppsala

Kulturmiljölagen (1988:950)

Lantmäteriet.se (odaterat). Landhöjning. Tillgänglig på internet: <https://www.lantmateriet.se/sv/Kartor-och-geografisk-information/GPS-och-geodetisk-matning/Referenssystem/Landhojning/>

raa.se (2018) DAP Digital Arkeologisk process. Tillgänglig på internet: <https://www.raa.se/kulturarv/arkeologi-fornlamningar-och-fynd/dap-digital-arkeologisk-process/>

Renzlau-Enander, Gabriele (1998). I Roslagen - Kulturhistoriska miljöer i Österåker

Stockholms läns museum, faktabanken kulturmiljöer. <http://old.stockholmsslansmuseum.se/faktabanken/kulturmiljoer-i-kommunerna/> [20170112]

Tillgängliga natur- och kulturområden. En handbok för planering och genomförande av tillgänglighetsåtgärder i skyddade utomhusmiljöer. (2013) Naturvårdsverket, Riksantikvarieämbetet och Handisam

Österåkers kommun (2008) Skötselplan för områden med fornminnen inom Åkersberga, Österåkers kommun

Österåkers kommun (2018) Översiktsplan för Österåkers kommun 2040. Tillgänglig på internet: <http://www.osteraker.se/subsajter/osteraker2040.4.11c9410c14b776b95ec3c08e.html>