



# En hållbar redovisning

Hållbarhetsrapport och årsredovisning 2019

## Om redovisningen

Detta är Roslagsvattens andra hållbarhetsrapport och den första som är integrerad med årsredovisningen. Vårt hållbarhetsarbete är fortfarande i sin linda, men vi arbetar hela tiden med förbättringar – små steg i taget

Vi har valt att göra den så enkel som möjligt för att våra invånare, kunder och andra intressenter ska få en övergripande inblick i hur vi arbetar och samtidigt se hur vi har förvaltat de taxor som har kommit in. Tack för att du vill lära dig mer om oss. Och du vet väl att vi alltid finns tillgängliga om du skulle ha frågor?

### Årsredovisning och koncernredovisning för räkenskapsåret 2019

Roslagsvatten AB Org nr 556142-2394. Styrelsen avger följande årsredovisning och koncernredovisning. Om inte annat särskilt anges, redovisas alla belopp i tusental kronor. Uppgifter inom parentes avser föregående år.

### Roslagsvattens styrelse 2019

Michaela Fletcher styrelsens ordförande Österåker, Adam Reuterskiöld vice ordförande Ekerö, Reynoldh Furustrand ledamot Österåker, Malin Forsbrand ledamot Vaxholm, Peter Evansson ledamot 2019–2021 Knivsta, Klas Bergström ledamot 2021–2023 Knivsta, Parisa Liljestrand ledamot Vallentuna, Bror Jansson suppleant Österåker, Lars Lindgren suppleant Vaxholm, Staffan Ljung suppleant Knivsta, Per-Everth Staff suppleant Vallentuna, Hanna Svensson suppleant Ekerö, Jan Winberg lekmannarevisor Österåker, Anders Haglund lekmannarevisor Vaxholm, Erik Weiman lekmannarevisor Knivsta, Claes-Robert von Post lekmannarevisor Vallentuna, Bertil Olin lekmannarevisorssuppleant Österåker, Tommy Nee lekmannarevisorssuppleant Vaxholm, Birger Eriksson lekmannarevisorssuppleant Knivsta, Ulf Nordlinder lekmannarevisorssuppleant Vallentuna, Jan Olsson lekmannarevisor Ekerö, Roger Fransson lekmannarevisorssuppleant Ekerö.





# Innehåll

Affärsmodell	4	Vallentuna: vatten & avlopp	35
Året i korthet	5	Ekerö: vatten & avlopp	36
Vd-ord	6	Tabeller	39
Ordförandeord	8	<b>Årsredovisning</b>	44
Väsentlighetsanalys	9	Förvaltningsberättelse	45
Intressenter	13	Koncernens resultaträkning	51
Mål	16	Koncernens balansräkning	52
Koncernövergripande <i>Socialt ansvar</i>	23	Kassaflödesanalys för koncernen	54
Koncernövergripande: <i>Ekonomi</i>	26	Moderbolagets resultaträkning	55
Koncernövergripande. <i>Miljö</i>	28	Moderbolagets balansräkning	56
Österåker: vatten, avlopp & avfall	30	Kassaflödesanalys för moderbolaget	58
Vaxholm: vatten, avlopp & avfall	32	Noter, gemensamma för moderbolag och koncern	62
Knivsta: vatten & avlopp	34	Revisionsberättelse	71
		Granskningsrapport	76

## Det här är Roslagsvatten

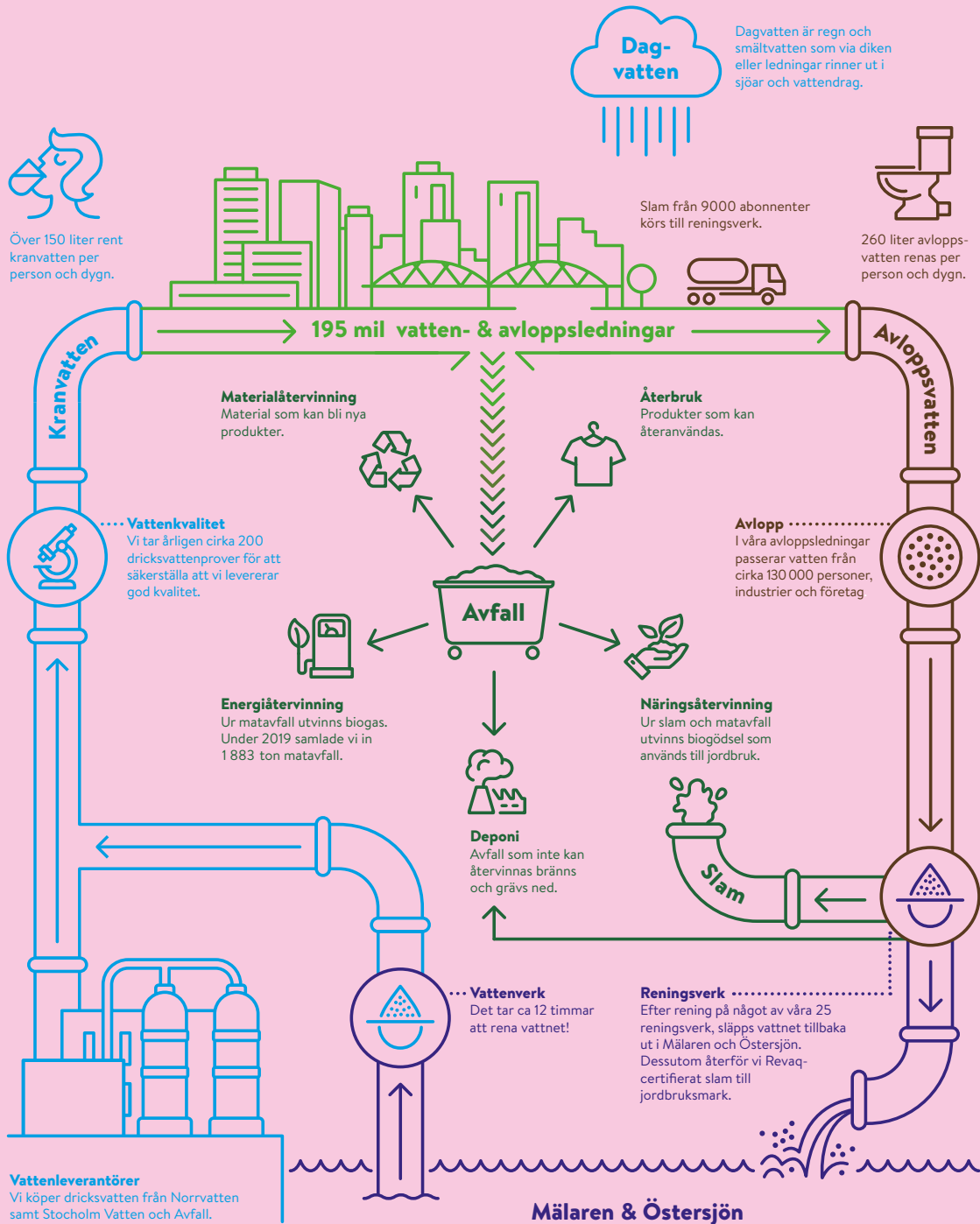
Roslagsvatten bildades 1989 i Österåkers kommun och blev därmed Sveriges allra första kommunägda VA-bolag. När Vaxholms stad 1994 köpte en andel i Roslagsvatten, kom fler kommuner att följa exemplet. Ur det kommunägda VA-bolaget bildades den banbrytande Roslagsvattenmodellen, med Roslagsvatten som moderbolag och kommunerna som dotterbolag. Vår affärsmodell gör att vi är partner med de kommuner som anlitar oss, inte endast en leverantör. Idag är vi verksamma i Österåkers kommun, Vaxholms stad, Knivsta kommun, Vallentuna kommun och Ekerö kommun.

I Österåker och Vaxholm tar vi även hand om avfallet och driver återvinningscentralerna. I Ekerö sköter vi fakturering av avfallstjänster. För Täbys och Danderyds räkning har vi skött fakturering av vatten och avloppstjänster, samtidigt som vi hanterar kundfrågor kring fakturering och taxor. Danderyd har sedan slutet av 2019 valt en annan leverantör men har fortsatt kvar sin ägarandel i Roslagsvatten. Vårt uppdrag handlar om att skapa en hållbar och sund samhällsutveckling. I den snabbt växande region vi verkar inom, är det viktigt att grundläggande infrastruktur med vatten, avloppsrening och avfallshantering fungerar löpande och successivt, med hänsyn till naturen omkring oss och människorna som bor här.

Under året 2019 har våra cirka 140 medarbetare på Roslagsvatten försett 130 000 människor med friskt, gott och säkert dricksvatten. De har även sett till att avfallet har blivit hämtat hos drygt 29 000 abonnenter.

# Affärsmodell

Vårt uppdrag handlar om att skapa en hållbar och sund samhällsutveckling. I den snabbt växande region vi verkar inom, är det viktigt att grundläggande infrastruktur med vatten, avloppsrening och avfallshantering fungerar löpande och utvecklas successivt, med hänsyn till naturen omkring oss och människorna som bor här.





## 2019 i korthet

- Under året genomfördes en större organisationsförändring i syfte att möta morgondagens behov. Roslagsvatten kommer att utöka antalet anställda med cirka 15 nya tjänster, i vilken flertalet rekryteringar går till vår huvudprocess VA-försörjning.
- Fler än någonsin matavfallssorterar i Vaxholms stad och Österåker kommun – ett viktigt steg mot att stärka kretsloppet och öka utfallet från samtligt avfall.
- Vårt Revaq-certifierade slam på Blynäs reningsverk fick pris för årets torraste slam, något vi är mycket stolta över.
- Ett av avfallverksamhetens viktigaste mål är att minska den totala mängden av hushållsavfall som uppkommer i kommunerna. Preliminär statistik visar på en positiv trend inom detta mål under året. Avfallsmängderna för mat- och restavfall har minskat trots att befolkningmängden har ökat.
- För att minska risken för störningar på dricksvattenkvaliteten har en vattenkiosk installerats i Åkersberga, där företag kan fylla tankar med vatten. På så sätt minskar vi användandet av många olika brandposter ute på nätet vilket kan medföra störningar. Detta är den första som Roslagsvatten installerat.
- Under året medverkade Roslagsvatten, under ledning av Norrvatten, i arbetet med att ta fram ”Riktlinjer för hållbar vattenförbrukning”, vilken har godkänts av majoriteten av Roslagsvattens ägarkommuner under 2019. Fler kommuner kommer att besluta om den under 2020.
- Inriktningen för den tidigare förstudien av framtida avloppsrening för Österåkers kommun samt Vaxholms stad ändrade riktning till att bli mer utredande utifrån tre perspektiv: en eventuell anslutning till Käppala, utredning av eventuell utbyggnad av Margretelunds reningsverk och slutligen en utredning för ett framtida och helt nytt reningsverk på Täljö i Österåkers kommun.
- I Knivsta pågår utredning om alternativ för att klara framtida utbyggnaden när det gäller avloppskapaciteten. Under 2019 har två parallella arbeten pågått, det ena innebär en lokal utbyggnad och det andra en överföring till Käppala.

## Vd-ord: Början på något nytt

Som ny tillträd vd på Roslagsvatten har mina första månader på plats inneburit en tid av lärdom och kunskapsinsamling, med tålmodiga kollegor som besvarat alla mina frågor. Dessa lärdomar har legat till grund för en ny vision, nya mål och en ny organisation. Vi har påbörjat en resa – en resa som vi kallar för Roslagsvatten 2.0 och som ska ta oss till att bli topp fem bästa VA- och avfallsbolaget i Sverige.

**ARBETET MED ATT JUSTERA ORGANISATIONEN** påbörjades under hösten och kommer att fortsätta under följande år. Min förhoppning är att vi med denna nya organisation ska få en helt ny insikt i hur vårt arbete ska bedrivas för att möta våra kunders behov – både ägarkommuner liksom slutkund. Målet är att vår nya vision ”Vi möjliggör hållbara samhällen” ska genomsyra vår verksamhet och att vi tillsammans med våra kunder bidrar till att det kretslopp som har tjänat oss i miljoner år, kan fortsätta att göra sitt jobb. Vi har ett viktigt uppdrag i detta. Att samla all den kunskap som finns i vår omvärld och sedan omsätta den kunskapen till ett lokalt perspektiv och sedan involvera våra kunder och hur de kan vara en del av en lösning är en utmaning och en möjlighet.

2019 har inneburit flertalet händelser, som ställt vår kompetens på sin spets men också visat var vi har utmaningar som vi måste adressera. Under årets första kvartal stängdes vattnet av för samtliga invånare i Knivsta, som är kopplade till det kommunala VA-nätet, då Norrvattens huvudvattenledning sprungit läck. En insats som vi i gott samarbete med kommunen och Norrvatten rodde i hamn och som varit en viktig erfarenhet för vårt fortsatta arbete att säkra dricksvattenförsörjningen för våra kommuner. Fler än någonsin matavfallssorterar då vi ökat antalet fastighetsägare som erbjuds möjligheten i våra två kommuner Österåker och Vaxholm samtidigt som arbetet med att se över och förbättra våra två återvinningscentraler Eriksö och Brännbacken pågår.

Efter en större bräddning i Sätterfjärden i Åkersberga, har vi sett över våra rutiner. Framför allt, har vi påbörjat det stora arbetet med att ytterligare digitalisera våra system på pumpstationer och reningsverk, allt för att säkerställa en säker drift och leverans av avloppsrening.

Matavfallssorteringen och bräddningen i Sätterfjärden visar på hur vi på Roslagsvatten påverkar vår omgivning och vilka konsekvenser det får - bra som dåliga. Jag är stolt över hur mitt team på cirka 140 kompetenta och nyfikna kollegor dedikerat arbetar för att minska påverkan på miljö och klimat, parallellt med arbetet för att öka vår påverkan där vi kan vända en negativ konsekvens till en positiv sådan. Och vi behöver bli fler för att möta morgondagens utmaningar. Därför påbörjade vi en rejäl rekryteringsresa och stärker upp teamet med ytterligare femton kollegor.

**"Vi har påbörjat  
en resa – en resa  
som vi kallar för  
Roslagsvatten 2.0  
och som ska ta oss  
till att bli topp fem  
bästa VA- och  
avfallsbolaget  
i Sverige."**



Du håller just nu i 2019 års hållbarhetsrapport och årsredovisning – en redovisning i vilken vi redovisar mycket av det vi gjort. Samtidigt är det mycket som återstår för att vi ska uppnå vår nya vision. Det kommer att bli en spännande resa för oss, men också för våra ägarkommuner och våra kunder. För det är vi tillsammans med våra kunder och ägare som vi möjliggör hållbara samhällen och som vi kan få till en förändring och skapa goda förutsättningar för vårt kretslopp till gagn för våra framtida generationer. Vi gör det för våra barnbarns skull. Helt enkelt.

Christian Wiklund  
*Vd Roslagsvatten AB*



# Ordförandeord

## Roslagsvatten möjliggör hållbara samhällen

**SÅ LYDER ROSLAGSVATTENS NYA VISION.** För det är ju så, att vi i Sverige ser att avfallshantering och VA-försörjning är en grundförutsättning för ett hållbart samhälle. Att Roslagsvatten nu antagit en ny vision, visar hur företaget tar ytterligare kliv för att verka för att vi även imorgon kan njuta av en av världens vackraste miljöer.

Varje strategi och aktivitet ska vägas mot hur vi kan minimera vår negativa konsekvens på miljön och samtidigt säkerställa att vi följer lagar och krav. Och det skapas nya förutsättningar varje år och nya utmaningar uppkommer. Men vi har även som invånare och kunder ett gemensamt ansvar att göra det vi kan lokalt, för att minimera vår påverkan globalt.

### Matavfallssortera!

Ta chansen att matavfallssortera om du erbjuds det! – ditt matavfall får nytt liv som biogas, som i sin tur driver bland annat bussar.

### Släng rätt saker i toaletten!

– Avloppsreningen blir mer effektiv och kräver mindre energi om vi bara slänger toalettpapper i toaletten och avhåller oss från pappersnäsdukar, Plackers och tops.

### Återvinn mera!

– Dina gamla och trasiga saker får nytt liv i nya skepnader.

### Gör ett informerat val!

– När du handlar kan du välja bort ämnen som är skadliga för miljön, till exempel välja träningskläder som inte innehåller silver.

### Var sparsam med vattnet!

– Jag måste ibland påminna mig själv att det faktiskt är dricksvatten som vi spolat ned i toaletten och vattnar våra trädgårdar med. Utifrån det perspektivet bör vi vara mer varsamma med vårt dricksvatten, som ju trots allt är ett livsmedel.

Det är några få men enkla saker som vi tillsammans kan ha i åtanke för att bistå Roslagsvatten i deras uppdrag. Och det är i vardagen vi kan göra skillnad, du och jag. Det är med tillförsikt som jag ser på framtiden. För Roslagsvatten tillsammans med övriga VA- och avfallsbolag i Sverige, visar vägen till ett hållbart samhälle. Tillsammans med dem kan vi möjliggöra hållbara samhällen.

Michaela Fletcher  
*Ordförande Roslagsvatten AB*



# Väsentlighetsanalys

**Väsentlighetsanalysen utgör ett viktigt verktyg i hållbarhetsarbetet. Här identifierar vi de viktigaste och mest kritiska områdena.**

## **Våra kunders hälsa och säkerhet**

Vi distribuerar dricksvatten och renar avloppsvatten till cirka 130 000 personer, industrier och andra kommersiella verksamheter i Roslagen och Storstockholm. Större delen av det vatten vi renar, släpper vi tillbaka ut i Mälaren och Östersjön. Huvuddelen av dricksvattnet kommer från Norrvattens vattenverk i Görväln. De kommuner som får sitt vatten därifrån är: Österåker, Vaxholm, Vallentuna och Knivsta.

Egen produktion av dricksvatten sker vid Vifärna i Ekerö och vid två verk i Knivsta – Vassunda samt Lagga. Medan det kommunala dricksvattnet i Ekerö kommun kommer från Stockholm Vatten och Avfall.

Vår förmåga att hantera risker knutna till rening och distribution av dricksvatten är av stor betydelse för våra kunders hälsa och säkerhet. Rening och återföring av vatten innebär risker knutna till hantering av kemikalier, bristande processer eller system. Utsläppen av renat avloppsvatten måste ske på ett säkert och regelmässigt sätt, eftersom hanteringen påverkar både kunder och övriga boende kring de aktuella vattenområdena.

Korrekt och säker insamling och hantering av avfall är av kritisk betydelse för våra kunder, men även för de medarbetare som utför jobbet. Konstruktioner och arbetsmoment som kan utgöra risker för skada på person eller egendom, ska systematiskt identifieras och åtgärdas.

Under 2019 installerade vi en vattenkiosk i Österåkers kommun. Tidigare har verksamheter i kommunen fyllt vatten från brandposter, vilket har fört med sig störningar i dricksvattennätet som exempelvis missfärgat vatten. I och med installationen av vattenkiosken har verksamheterna nu tillgång till vatten utan risk för påverkad vattenkvalitet, en kontrollerad metod för betalning som positivt påföljd. Installationer av ytterligare vattenkiosker kommer att genomföras i våra övriga kommuner under 2020, samtidigt som arbetet med att låsa befintliga brandposter pågår.

Gamla ledningar släpper ibland ifrån sig rost som missfärgar vattnet. Dricksvattenkvaliteten påverkas inte mer än så, men under året har invånare i Ekerö kommun varit drabbade. För att undvika att detta händer igen har vi tagit fram ett spolschema för att komma tillrätta med problemet.

Grundvattennivån var låg under 2019 och hushåll med egen brunn riskerade att bli påverkade, därför upprättade vi tappställen i samarbete med våra kommuner. Med hjälp av tappställena kunde vi tillsammans med kommunerna tillgodose invånarnas behov av tjänligt dricksvatten.

### **Regelefterlevnad och miljölagar**

Våra villkor för reningsverken finns preciserade i tillståndsbeslut. Möjligheten att klara dessa beror på anläggningarnas belastning, både vad gäller kvalitet och kvantitet. Status och funktion på anläggningarna är också avgörande, vilket ställer stora krav på ett systematiskt underhållsarbete och ett riskbaserat arbetssätt. Avgörande är också strömförsörjningen, där vi i vissa fall har möjlighet att försörja hela eller delar av anläggningen med reservkraft och i andra fall är helt beroende av ström från nätet.

Vår förmåga att i framtiden hantera striktare lagstiftning ställer krav på vår planering, våra anläggningar, vår utbildning, våra interna processer och val av exempelvis tekniska lösningar.

Risker för att inte klara regelefterlevnad kan också utgöras av ökad nederbörd och höjda havsvattennivåer, som ställer krav på tillräcklig kapacitet i såväl ledningsnät, pumpstationer och verk. Det innebär att vi behöver ta hänsyn till klimatpåverkan när vi projekterar nya områden, liksom när vi underhåller befintliga anläggningar.

### **Märkning av produkter och tjänster**

Vår produkt vatten, ska vara säker och i förekommande fall tillhandahållas med nödvändig information för säker användning och för att förebygga skador på person eller miljö.

Dricksvatten är det livsmedel som har högst kontroll, där livsmedelsverket ställer höga krav baserade på EU-direktiv. Vi mäter och rapporterar löpande kvaliteten på vårt vatten, både vid vattenverket och ute hos den som använder det, avseende exempelvis hårdhet, pH-värde, fluor och mikroorganismer. Eftersom vi är en stor leverantör av vatten till livsmedelsbranschen, exempelvis bryggerier, är detta väsentlig information i deras verksamhet.

Användarna av våra tjänster, både inom VA och avfall, ska ha tydlig tillgång till korrekt information och snabbt få svar på eventuella frågor. Agerar den enskilde baserat på felaktig eller bristande information uppstår risk för skador på miljön, för våra medarbetare i samband med exempelvis insamling, och på våra system om exempelvis kemikalier hålls ut i avloppet. Vi använder och utvecklar våra digitala kanaler så att kunderna får snabb och korrekt information om störningar i våra leveranser av VA- och avfallstjänster.

Både Knivsta och Ekebyhovs reningsverk är Revaq-certifierade, vilket innebär att slammet uppfyller de krav som följer av regelverket och därmed kan återföras till produktiv odlingsmark. Ett viktigt bidrag till ett fungerande kretslopp. Revaq är ett certifieringssystem med syfte att minska flödet av farliga ämnen till reningsverk, skapa en hållbar återföring av växtnäring, samt att hantera riskerna på vägen dit. Certifieringen innebär att reningsverket bedriver ett aktivt och strukturerat uppströmsarbete, arbetar med ständiga förbättringar och transparens.

### **Anti-korruption**

Som aktör i gränslandet mellan offentlig och privat verksamhet förvaltar vi ett viktigt förtroendekapital som leverantör, arbetsgivare och betydande upphandlare av varor och tjänster. Vid upphandling och i relation till våra många leverantörer uppstår en generell risk för korruption och oegentligheter. Därför är ett viktigt mål för oss att vår gemensamma arbetsmiljö ska vara god och fri från diskriminering och korruption i alla former.



Våra policys och riktlinjer ska med stöd av utbildningar och skyddade genom kontroller och uppföljningar skapa grund för en god och trygg arbetsmiljö. Vår verksamhet vid installationer och nybyggnationer kan ha en stor påverkan på boende och omvärld. Korrekt information och väl fungerande dialog är en viktig faktor för vår verksamhet.

### **Material**

I vår verksamhet hanteras stora mängder av material i varierande former. Vid insamling av avfall från privatpersoner och företag ska vi trygga en säker hantering för miljön samt en säker arbetsmiljö för våra medarbetare och entreprenörer. Felaktig hantering i alla led skapar risk för skada.

För oss är en miljömässig och hållbar verksamhet från val av material och produkter, till hantering av restavfall och fyllnadsmassor, viktiga hållbarhetsvärden.

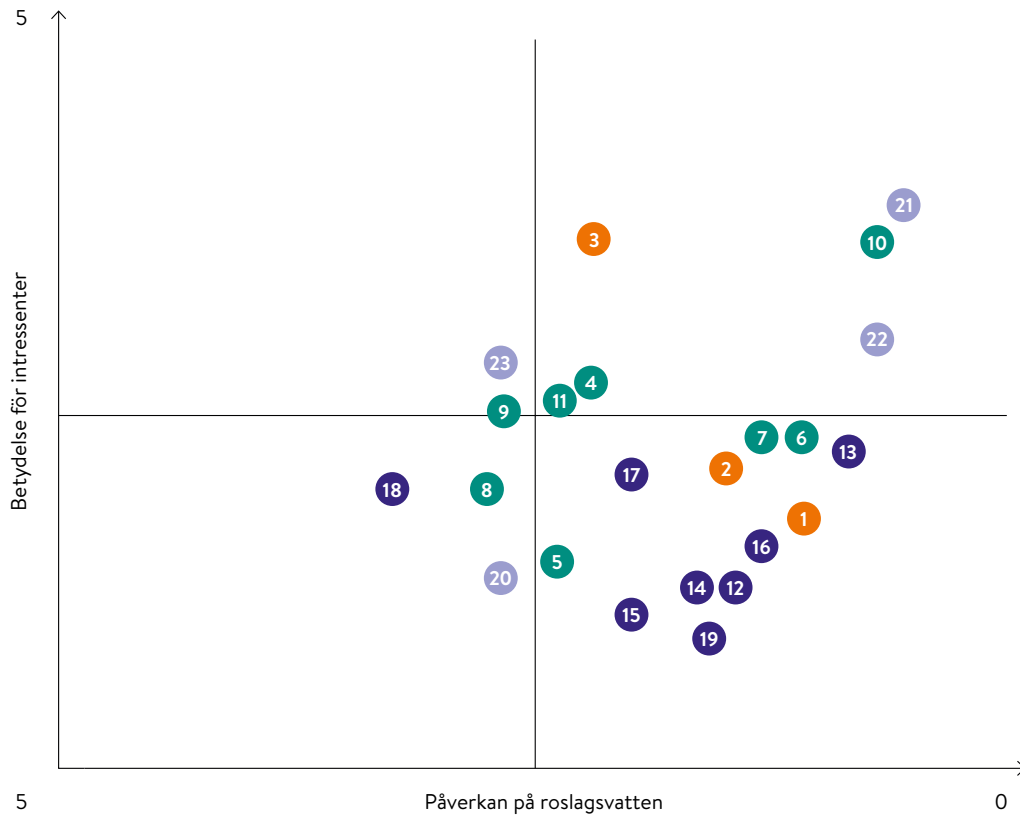
### **Leverantörsbedömning avseende miljö**

Vi använder oss av ett stort antal leverantörer av både varor och tjänster. Det stora antalet av leverantörer innebär att vi behöver ha hög nivå på och uppföljande kontroller av våra regler och riktlinjer, för att minska risken för avvikelser. Det gör vi genom att ställa tydliga och konkreta miljökrav vid upphandlingsarbeten och externa entreprenörer. Kraven omfattar bland annat att våra leverantörer ska ha miljömärkta varor i sitt sortiment och bör vara miljöcertifierade enligt ISO. Ett alternativ är att leverantören använder sig av ett dokumenterat arbetssätt som tydligt motsvarar rutiner i enlighet med en ISO-certifiering. Vi vill också att våra leverantörer väljer fordon med så låga utsläpp som möjligt.

För att säkerställa att miljökrav vid alla typer av inköp och upphandlingar används i Roslagsvatten, har fokus under året legat på att utveckla kravställningar.

**”Våra rutiner och riktlinjer ska med stöd av utbildningar, kontroller och uppföljningar skapa grund för en god och trygg arbetsmiljö.”**

Roslagsvatten genomförde en väsentlighetsanalys 2018. Den har gett insikt i vilka frågor som värderas som väsentliga Roslagsvattens olika intressenter.



#### Ekonomi och affärsetik

1. Ekonomiska resultat
2. Indirekt ekonomisk påverkan
3. Anti-korruption

#### Ekonomi och affärsetik

4. Material
5. Energi
6. Vatten
7. Biologisk mångfald
8. Utsläpp till luft
9. Utsläpp till vatten och avfall
10. Regelefterlevnad miljölagar
11. Leverantörsbedömning avseende miljö

#### Ekonomi och affärsetik

12. Anställningsvillkor
13. Hälsa och säkerhet för medarbetare
14. Utbildning och kompetensutveckling
15. Mångfald och jämställdhet
16. Icke-diskriminering
17. Föreningsfrihet och rätt till kollektivavtal
18. Bedömning av mänskliga rättigheter
19. Lokalsamhället

#### Ekonomi och affärsetik

20. Leverantörsbedömning avseende sociala förhållanden
21. Kundernas hälsa och säkerhet
22. Märkning av produkter och tjänster
23. Kundintegritet

## Vårt att veta



2019  
**721**  
ton

2018  
**661**  
ton



Revaq-certifierat slam, (torrs substans). 100 % av vårt Revaq-certifierade slam sprids på produktiv mark.

2018 var det cirka **80 mil**

**”Vi möjliggör  
hållbara  
samhällen”**

Ny bolagsövergripande  
vision för  
Roslagsvatten AB

Längd dricksvattenledningar, alla kommuner 2019: **81,2 mil**

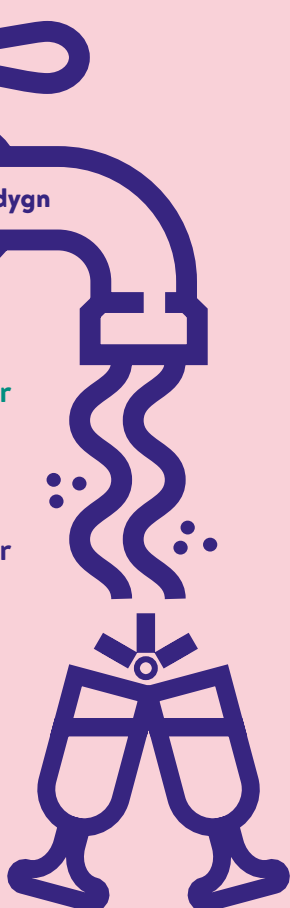
Liter kranvatten per person och dygn

2018  
**160** liter

2019  
**150** liter

**0**

Antal analys-  
resultat på  
dricksvatten som  
bedömts otjänligt



2019  
**101 094**st

2018 var det 101 094 st.  
(Siffror baserade på antalet folkbokförda  
i Roslagsvattens verksamhetsområden).

**”Bland befintliga identifierade utmaningar i dagsläget ser vi att rätt reinvesterings- och förnyelseplaner är högprioriterade. Det är även av stor vikt att resurser till den nya organisationen tillsätts snarast möjligt, för uppstart och arbete framåt.”**



# Intressenter

Roslagsvatten har många intressenter. Nedan listar vi de vi ser som våra primära intressenter, utan inbördes rangordning.



## Kunder

Vår förmåga att leverera säkert dricksvatten, att rena avloppsvatten, ta hand om dagvatten och samla in hushållsavfall, påverkar kunderna dagligen. De påverkas även av våra taxor för vatten och avfall, samt genom vår förmåga att erbjuda fler människor rent vatten, avloppsvattenrening och avfallshantering.



## Ägare

Vi ägs av sju olika kommuner, som själva bestämmer vilka tjänster de väljer att köpa från oss. Ägarinflytandet varierar med olika andelar. Ägarnas val av inköp av tjänster har stor betydelse för vår verksamhet, då ägarna fattar egna strategiska beslut över investeringar, lån och förändringar i taxan. De tjänster vi erbjuder våra slutkunder, utövar ägarna i sin tur tillsyn och ger riktlinjer för.



## Leverantörer

Roslagsvatten är en stor upphandlare av varor och tjänster. Genom krav och specifikationer, det ramverk vi sätter för ett samarbete, påverkar vi vilka leverantörer som har möjlighet att samarbeta med oss. Leverantörerna har i sin tur ett inflytande över vår verksamhet, genom det sätt de levererar sina varor och tjänster till oss.



## Medarbetare

Vi är en stor arbetsgivare med ansvar för social och fysisk arbetsmiljö för samtliga medarbetare. Medarbetarnas genomförande av sina arbetsuppgifter, hur de agerar på och i vissa fall utanför arbetsplatsen, är avgörande för vår verksamhet.



# Mål

## Vår vision

Vi har en ny vision "vi möjliggör hållbara samhällen". Varje dag ser vi till att den grundläggande infrastrukturen för VA och avfall fungerar. Och med det ingår även uppdraget att tänka långsiktigt på hur vi påverkar vår miljö och de områden i vilka vi verkar i och hur vi kan bidra på ett positivt sätt tillsammans med våra invånare, kunder, ägare och övriga intressenter så att de samhällen vi verkar i, fortsätter vara en av världens vackraste miljöer.

Vi har satt som mål att bli "topp 5 om 5" det vill säga topp fem bästa VA- och avfallsbolaget i Sverige om fem år. Det är ett högt mål som kommer att kräva mycket och hårt arbete.

Under den senare delen av 2019 och en bra bit in i 2020 arbetar samtliga enheter och avdelningar med att ta fram minst tre "SVM:er", så kallade "Skit-Viktiga Mål", som vi ser som överordnade om vi ska kunna bli bäst i landet, "topp 5 om 5".

Vi skapar just nu handlingsplaner för vad vi ska uträtta under 2020 och framåt så att vart och ett av SVM:erna blir bättre och närmar sig de bästa i landet. Vi sätter även årliga aktivitetsmål för de ingående aktiviteterna i handlingsplanerna.

## Mål och strategi

Under 2019 genomfördes en organisationsförändring med syfte att skapa bättre förutsättningar för respektive avdelning och chef att uppnå satta mål. De tidigare fyra huvudprocesserna, är nu tre: VA-utbyggnad, VA-försörjning samt avfall och miljölogistik. Huvudprocesserna stöts av tre stödprocesser: ekonomi, HR och verksamhetsstöd samt kundrelationer. Till detta har vi tre stabsfunktioner; juridik, strategi och kontorschef (styrelseadministration inkluderat).

Utöver organisationsförändringen kommer antalet anställda att utökas till 156 personer under 2020.

Hur vi arbetar:

- Företagsledning: övergripande strategisk planering och mål.
- Avdelningar och enheter: Sätter aktivitetsmål som hjälpmedel att genomföra strategier och nå visionen.
- Medarbetare: I medarbetarsamtal och löpande arbetsledning fastställer vi och utvärderar löpande mål och individuella planer. De säkrar att vi tillsammans verkar mot de strategiska målen och vår vision.

# Hur vi påverkar vår omvärld

Roslagsvatten ska bedriva verksamheten på ett långsiktigt och ansvarsfullt sätt, samtidigt som vi tar en ledande roll för att utveckla morgondagens mest attraktiva verksamhet inom VA och avfallshantering. Våra beslut ska grundas på medvetenhet om vår påverkan på omvärlden och ambitionen att alla beslut ska bidra till en ökad hållbarhet.

Vår verksamhet hanterar en rad olika utmaningar knutna till VA och avfall. Frågorna spänner från hantering av slam, vår energianvändning, riskhantering och kvalitets-säkring av processer, till hur vi säkrar en god och jämlik arbetsmiljö.

Många gånger möts sociala, ekonomiska och miljömässiga aspekter i vår verksamhet. Vår roll som partner till några av landets mest snabbväxande kommuner, med uttalade ambitioner att ge fler möjlighet att leva och vistas i skärgården, är ett talande exempel. Om det ska vara genomförbart, krävs infrastruktur för vatten, avlopp och avfall som fungerar i samklang med en känslig miljö.

Det innebär konkreta krav på exempelvis regelbunden avfallshämtning och att slam-sugning utförs även under vintern, när de åretruntboende blir fler. Vår infrastruktur för VA och avfall ska vara robust och flexibel nog för att fungera resurseffektivt under hela året och samtidigt klara av att möta den explosionsartade befolkningsökningen under sommarhalvåret. Vi ska även ge våra kunder möjlighet att bidra till ökad hållbarhet genom exempelvis matavfallsåtervinning, något som nyligen infördes på Ljusterö.

Att lösa ovanstående utmaningar ger oss möjlighet att bidra till regionens ekonomiska utveckling och god livskvalitet. Samtidigt medverkar vi till hållbar utveckling av unik skärgårdsmiljö och natur. Den renodlade skärgårdsmiljön utgör endast en del av vårt verksamhetsområde, men är ett bevis på hur vi skapar värde genom att lösa konkreta utmaningar i människors vardag, på ett hållbart sätt.

Hållbarhet är vår stora utmaning som ansvarsfull samhällsaktör, där vi identifierat fyra övergripande uppgifter att förhålla oss till:

## **Klimatförändringar**

Med ökad nederbörd, ökad temperatur och andra förändringar orsakade av klimatförändringar, ökar också kraven på vår infrastruktur. Exempelvis krävs ledningssystem som är dimensionerade för tillfälligt mycket stora flöden, samt rening som klarar ökad bakterietillväxt.

## **Vi blir fler**

Fram till 2060 beräknas regionen att växa med en miljon invånare. Det ställer krav på större kapacitet och ny teknik.

## **Tuffare krav**

Nya regler i kombination med ny teknik kommer att öka kraven på rening och processer.

### Vårt ansvar för ökad hållbarhet

Roslagsvatten har en central position i strävandet mot ett mer klimatsmart och hållbart samhälle. Det berör alla delar av vår verksamhet och kräver ett hårt och målinriktat arbete under kommande år.

Ovanstående fyra utmaningar ska mötas och hanteras utan att kostnaderna för verksamheten skjuter i höjden, med ett bibehållet fokus på de värden vi skapar för våra kunder och för invånarna i våra kommuner.

Nedan följer en övergripande redogörelse för hur vi har påbörjat arbetet med hållbarhet inom områdena miljö, medarbetare och sociala förhållanden, mänskliga rättigheter och antikorruption.

## Miljö

Roslagsvattens övergripande miljömål är rätt miljöprestanda – genom god resursfördelning och livscykelperspektiv. För att nå detta mål har alla avdelningar sina egna mål och aktiviteter.

Vi har i vårt miljöarbete identifierat våra mest betydande miljöaspekter som bräddningar och transporter. Därför har vi satt mål att minska och genomföra åtgärder på flera plan för att minska risken för bräddningarna och genomföra åtgärder. Detta genom att förebygga tillskottsvatten och förbättra pumpstationer samt styrning och övervakning av dessa.

För att minska transporterna har även förbättrad styrning och övervakning en stor bäring, samt det faktum att vi jobbar för smarta logistiska lösningar för att inte köra onödigt många kilometer för att samla in hushållsavfall.

Roslagsvattens ägarkommuner tillhör sedan lång tid tillbaka de snabbast växande kommunerna i landet. Med fler invånare krävs att vi har system för att hämta upp och hantera större mängder avfall. Vid hantering av vårt eget och abonnenternas avfall är målet att öka graden av materialåtervinning och bidra till ett bättre fungerande kretslopp, samtidigt som vi sköter hanteringen på ett energieffektivt sätt för minskad klimatpåverkan.

Expansionen kräver stora nyinvesteringar i VA-utbyggnad samt utökad kapacitet i anläggningarna. Högre krav på verksamheten ställs också genom ny lagstiftning. Lagen om allmänna vattentjänster (VA-lagen), EU-direktiv med vattenförvaltning och vattenmyndighet innebär skärpta miljömål för dricksvattenkvalitet och avloppsrening de närmaste åren. Nya miljökrav innebär betydande investeringar i infrastruktur, för att trygga tillgången på säkert vatten.

Roslagsvatten köper grön el genom Energi Sverige som har licens att sälja el märkt med Bra Miljöval. Det innebär att Naturskyddsföreningen har godkänt bolagets ansökan att tillhandahålla miljömärkt el – det vill säga el som produceras efter strikta miljökriterier. I dessa kriterier ingår bland annat:

- Att all el är förnybar
- Att vattenkraft inte torrlägger vattendrag och att dessa följer de naturliga flödena
- Att vindkraft inte slår ut känsliga naturområden
- Att biobränslen kommer från kontrollerade och godkända avverkningar

Kriterierna är noga avvägda och lika för alla elproducenter, och producenterna kontrolleras årligen. I kraven ingår även att respektive elbolag för varje kWh såld el gör en avsättning till Miljöfonden, Energieffektiviseringsfonden och Investeringsfonden.

### **Dricksvatten**

Huvuddelen av dricksvattnet kommer från Norrvattens kommunalförbund där Österåker, Vaxholm, Vallentuna och Knivsta kommuner är medlemmar. Ekerö köper sitt dricksvatten från Stockholm Vatten och Avfall. Egen produktion av dricksvatten utförs vid tre mindre vattenverk: Lagga och Vassunda i Knivsta, samt Vifärna i Ekerö.

Enligt Norrvattens miljöpolicy ska förbundet producera och distribuera dricksvatten av god kvalitet med minsta möjliga miljöbelastning. Norrvattens dricksvatten håller mycket hög kvalitet och genomgår fortlöpande omfattande kvalitetskontroller. Stockholm Vatten och Avfall är Sveriges största producent av dricksvatten. Vattnet tas från Mälaren och undersöks regelbundet, bland annat med avseende på bakterier och andra mikroorganismer, samt kemiska ämnen.

Vi arbetar på flera områden för att minska svinn och läckage. Under året som gått uppgick icke debiterat dricksvatten i snitt till 24 procent av inköpt mängd. Under 2019 köpte Roslagsvatten in 6 327 172 m<sup>3</sup> dricksvatten från Norrvatten, som levererats till Knivsta, Vallentuna, Vaxholm och Österåker, en minskning med 3,0 procent jämfört med 2018. Till Ekerö köptes 1 802 532 m<sup>3</sup> in från Stockholm Vatten och Avfall vilket är en ökning med 7,6 procent jämfört med 2018. Dricksvattenförbrukningen uppgår till i snitt 150 liter per person och dygn.

### **Avloppsvatten**

För behandling av avloppsvatten har vi 25 reningsverk fördelat över kommunerna. Alla reningsverk med tillståndsgivna gränsvärden klarar dessa. Ett par verk överskred något riktvärde under året, vilket orsakats av tillfälliga driftstörningar. Ett viktigt miljömål för kommande år är att säkra att alla reningsverk klarar sina gränsvärden.

Roslagsvatten tar prover på avloppsvattnet i ledningsnätet, när vattnet når reningsverket, under reningens gång och vid utloppet.

### **Bräddning**

En bräddning är ett utsläpp av orenat avloppsvatten som beror på att ledningsnätet är överbelastat. Detta kan bero på till exempel stora mängder regn, strömavbrott eller andra driftstörningar. Bräddning kan vara nödvändig för att minska risken för skador på exempelvis enskild fastighet.

Med ökade nederbördsmängder ökar risken för bräddning. Vi arbetar med att utveckla metoder och infrastruktur för att förebygga och undvika bräddningar.





## *Insektsholk – en liten stor handling*

**Vi tror på att alla handlingar för miljön är viktiga. De små såväl som de stora. Under 2019 satte vi upp insektsholkar på flera av våra pumpstationer. I samband med det passade vi på att så blommor som drar till sig bin och andra insekter runt våra pumpstationer.**



## Slam

Vid rening vid våra avloppsreningsverk uppstår slam. Roslagsvatten har även uppdrag att tömma enskilda avloppsanläggningar. En tredjedel av hushållen i kommunerna har enskilda anläggningar och det finns 9 000 slamanläggningar. Cirka 1 400 anläggningar töms med båt.

För att minska miljöpåverkan och öka hållbarheten strävar vi efter att återvinna och återföra det restmaterial som uppstår i våra egna processer, exempelvis slam från avloppsrening.



## Avfall

Roslagsvatten har hand om avfallshanteringen för abonnenter i Österåker och Vaxholm, inklusive slamtömning. Vi ansvarar för två återvinningscentraler, hämtar hushållsavfallet och försöker sprida vår kunskap om återanvändning och återvinning till de som bor i kommunerna.

Vårt mål är att minska avfallsmängderna och sköta hämtning och hantering av avfall på ett så effektivt och hållbart sätt som möjligt genom att utveckla och förnya system och metoder för insamling och behandling.

Vi driver ett pågående arbete med att digitalisera körlistor och införa digital tömningsregistrering av alla tömningsplatser i skärgården. Genom att underlätta matavfallsinsamling bidrar vi till återvinning och ökad hållbarhet.

### **Kvalitetsarbete**

Att säkra en hög och mätbar kvalitet är centralt i vårt arbete och gör oss bättre rustade att förebygga och åtgärda oförutsedda avvikelser i verksamheten. Roslagsvatten är certifierat enligt både kvalitet- och miljöstandarderna (SS-EN ISO 9001 och 14001).



Under året har vi arbetat med att förbättra och effektivisera våra arbetsprocesser. Vi har tagit viktiga steg för att systematisera arbetet att hantera olika former av risk, genom effektiv och systematisk avvikelshantering och analys.

### **Externa leverantörer**

Vi ställer tydliga och konkreta miljökrav både vid upphandlingar och i relation till externa entreprenörer.

Roslagsvattens rutin för inköp och upphandling omfattar alla former av inköp och upphandlingar, direktupphandlingar liksom inköp/avrop via ramavtal. Miljökraven gäller för hela bolaget och vid alla typer av inköp och upphandlingar.

Kraven innebär bland annat att leverantören ska ha miljömärkta varor i sitt sortiment, vara miljöcertifierat enligt ISO eller ha ett arbetssätt som motsvarar dokumenterade rutiner, samt väljer fordon med så låga utsläpp som möjligt.

Vid entreprenadarbeten ställer Roslagsvatten tydliga och detaljerade miljökrav som följs upp i kvartalsvisa miljörapporter.

## Medarbetarstipendiet Nya Pärspektiv

**Medarbetarstipendiet Nya Pärspektiv tilldelas den medarbetare som under året visat stort engagemang och samtidigt gjort något extra för Roslagsvattens utveckling. 2019 togs det emot av Frida Österdahl, chef verksamhetsstöd.**

### Hur kändes det att få priset?

Jag blev väldigt glad och stolt. Jag är glad att det jobb jag utför har betydelse, inte bara för mig utan så pass att det uppmärksammas av mina kollegor också. Jag känner ett stöd internt och att det vi gör på Roslagsvatten, det gör vi tillsammans för att förbättra verksamheten och nå ett hållbart samhälle. Det finns ett engagemang i bolaget som blir påtagligt i sådana här sammanhang, att miljöpåverkan är viktigt och att får ta plats.

### Vad är det roligaste med ditt jobb?

I arbetet får jag ständigt nya utmaningar och har mycket att ta hänsyn till: våra kunder, miljön, kvalitet, ekonomi, lagstiftningar, människor, maskiner, ny och gammal teknik och så vidare. Det är både svårt och roligt att försöka hitta den bästa lösningen, utifrån så många perspektiv. Det är oerhört inspirerande att få vara med och påverka dagens och framtidens VA- och avfallslösningar och därmed påverka vår närmiljö. Sen har jag ju alla engagerade, kompetenta och trevliga kollegor!

### Vad gör du på jobbet hela dagarna?

Jag är chef över avdelningen som heter verksamhetsstöd, där enheterna laboratoriet, IT, samt miljö- och kvalitet ingår. Vi jobbar med stöd till och till viss del styrning, av våra huvudprocesser som genomför våra leveranser, det vill säga omhändertagande av hushållsavfall, leverans av dricksvatten och omhändertagande och rening av avloppsvatten. Styrning kommer från den lagstiftning vi omfattas utav samt de krav som finns i våra tillstånd och standarder, då vi också är certifierade.

Stöd sker i form av att stötta verksamheten i att uppfylla lagkrav, informera och hitta arbetssätt som gör att lagen uppfylls, sköta kontakt med våra tillsynsmyndigheter, kontrollera dricksvattenkvaliteten, säkerställa att det finns en IT-miljö som är väl anpassad till vårt arbetssätt, utveckla och förbättra arbetssätt tillsammans med medarbetarna i respektive grupp, hela tiden med hållbarheten i fokus. Vidare ingår vårt eget laboratorium i mitt ansvarsområde, där de flesta analyser av avloppsvatten genomförs. Det är en viktig del i att få reningsverken att fungera så bra som möjligt.



Frida Österdahl, chef verksamhetsstöd



# Koncernövergripande

## *Socialt ansvar*

Vi är en av de större arbetsgivarna i de kommuner vi verkar i, med våra cirka 140 medarbetare. Vi vill ta ett lika stort ansvar för våra medarbetare, på samma sätt som vi tar ansvar för vårt stora och viktiga uppdrag. Det handlar om att se till att det kretslopp som tjänat oss i miljoner år kan fortsätta göra sitt jobb, så att våra barn och barnbarn kan ta del av en av världens vackraste miljöer.

### **Mänskliga rättigheter**

Som attraktiv arbetsgivare måste Roslagsvatten även vara en jämställd arbetsgivare som behandlar alla lika. Vår utgångspunkt som arbetsgivare är respekt för demokrati och de mänskliga rättigheterna. Roslagsvatten har nolltolerans gällande kränkande särbehandling, trakasserier, sexuella trakasserier och diskriminering och uppmanar medarbetare att rapportera missförhållanden direkt. I de fall där det under året har förekommit kränkande särbehandling har dessa lett till åtgärd och har hanterats enligt gällande policyer och rutiner.

Våra värderingar återspeglas i vår policy för likabehandling och mot kränkande särbehandling och trakasserier. Målet är att säkra en arbetsplats där alla känner sig välkomna och ingen blir diskriminerad.

Vi vill även att likabehandling ska återspeglas i lönerna, därför genomför vi årligen en lönekartläggning - lika lön för lika arbete.

### **Arbetsmiljö**

Vår arbetsmiljöpolicy reviderades under 2019 och fastställdes sedan av styrelsen. Under året gick alla chefer, arbetsledare och skyddsombud en arbetsmiljöutbildning, för att stärka vårt systematiska arbetsmiljöarbete.

Under året genomförde Arbetsmiljöverket kontroller av arbetsmiljön på Ekebyhovs reningsverk och en pumpstation i Österåker.

### **Medarbetarundersökning**

Vi har överlag goda resultat i vår medarbetarundersökning, men några områden behöver vi fortsatt arbeta fokuserat med för att bli bättre. Dessa områden är internkommunikation, feedback och arbetsmiljö. För att få till ett engagerat utvecklingsarbete är medarbetarna delaktiga i arbetet med nuläge, det önskade läget och att ta fram åtgärder för att vi ska nå målen.

### Roslagsvatten och de globala målen

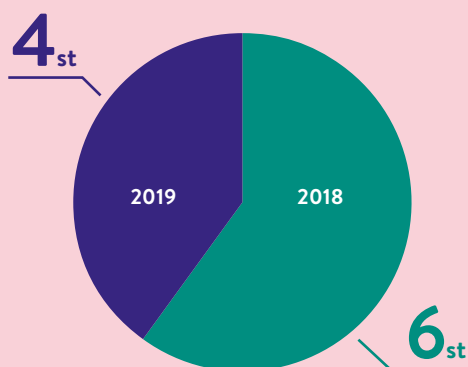
För att bli ännu bättre på att bedriva vår verksamhet på ett långsiktigt och ansvarsfullt sätt har vi under 2019 tagit nya steg mot att stärka vårt hållbarhetsarbete. Vi har satt en ny bolagsövergripande vision – ”vi möjliggör hållbara samhällen”, som tydligt speglar våra ambitioner, samtidigt som vår miljö- och kvalitetsavdelning har förstärkt kompetensen inom strategiskt hållbarhetsarbete genom utbildning.

Under året har vi också påbörjat ett arbete med att identifiera hur vi på Roslagsvatten kan påverka FN:s globala mål. Eftersom vi förser kommunerna med en grundläggande infrastruktur för dricksvattendistribution, avloppsvattenrening samt insamling av hushållsavfall, har vi direkt påverkan på flera av målen. Vi har även ett socialt ansvar gentemot vår personal, de entreprenörer vi anlitar och de som producerar de produkter vi köper in. Vårt påbörjade arbete med att gå igenom alla 17 mål med underliggande delmål för att identifiera var vi har en positiv påverkan och vad vi kan förbättra oss inom, kommer att fortgå under året 2020.





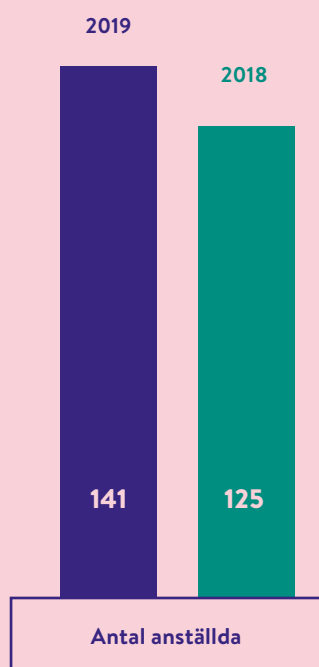
## Värt att veta



Antal arbetsskadeanmälningar

# 0,29%

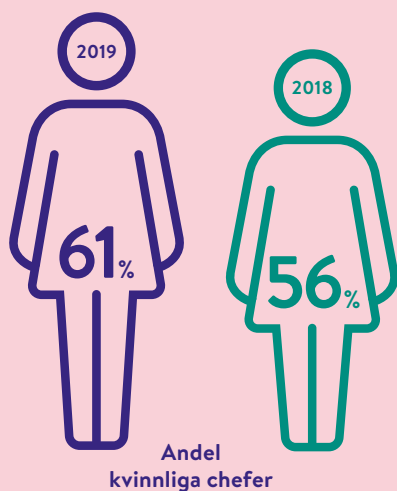
Långtidssjukfrånvaro under 2019.  
2018 var den 3,4 %.



Korttidssjukfrånvaro



Antal kollektivavtalsanslutna



	Kvinnor	Män	Ledning	
2018	3	7	30 %	70 %
2019	4	6	40 %	60 %
			Styrelse	
2018	2	4	33 %	67 %
2019	3	3	50 %	50 %

# Koncernövergripande

## Ekonomi

Vår region har en av världens vackraste miljöer. Det är vårt uppdrag att se till att tillhandahålla våra tjänster på ett ekonomiskt klokt sätt med kunden i fokus. Parallellt med att tillgodose dagens behov av rent vatten, avloppsrening och avfallshantering, bygger vi nytt för att säkra vattenförsörjningen, avloppsreningen och avfallshanteringen även för framtida generationer



**VÅRA TAXOR ANVÄNDER VI FÖR ATT** täcka verksamhetens kostnader. Vi är inte och får inte vara vinstdrivande. Eventuellt överskott går tillbaka till verksamheten. Så när du läser att vi gör ett bra resultat, innebär det med andra ord inte att vi går med vinst. Överskottet tillhör våra kunder och är öronmärkta för att användas till utvecklingen och förvaltningen av t.ex. våra VA-nät, ledningar, reningsverk samt driftsätta och underhålla våra återvinningscentraler. Det är ett förtroende som vi tar på största allvar. Det är kostsamt att bedriva VA- och avfallstjänster och varje krona räknas för att säkerställa att vi förvaltar våra kunders förtroende på bästa sätt.

Våra ägarkommuners mål för Roslagsvatten, är att all verksamhet ska agera miljöanpassat samt ha en god ekonomisk hushållning. För att nå en robust ekonomi har årets mål varit att sträva mot en soliditet på 10 procent i alla bolagen utan att höja brukningstaxan. Taxan har lämnats oförändrad och koncernens soliditet ligger på 9,4 procent. En höjning från 7,3 procent 2018.

### **Vatten och avlopp**

Vi har två delar i VA-taxan, en anläggningsavgift och en bruksavgift. Anläggningsavgiften är en engångsavgift när man ansluter sin fastighet till det kommunala ledningsnätet. Bruksavgiften är den löpande avgiften som styrs av din förbrukning. Vi har många anläggningar, en del är äldre och behöver bytas ut, och en del är nya. För att kunna fortsätta leverera våra tjänster måste vi renovera och bygga ut gamla anläggningar. Vi letar hela tiden efter nya sätt att minimera kostnader och optimera våra lösningar.

### **Avfall och miljölogistik**

I Österåker och Vaxholm ansvarar vi för insamling av hushållsavfall, drift av återvinningscentraler och insamling av slam från enskilda avlopp. Hushållsavfallet går till förbränning eller rötning. Det betyder att vi kan ge avfallet nytt liv som fordonsgas, fjärrvärme eller biogödsel till våra åkrar. I våra avfallskommuner har vi två stationära återvinningscentraler och en återvinningsfärja som rör sig i våra kommuner med skärgård.

Avfallstaxorna finansierar insamling av hushållsavfall, drift och underhåll av våra återvinningscentraler och slutligen behandling av allt avfall vi samlar in. Avfallstaxan täcker även kostnader för personal, administration, IT-system samt investeringar vi gör för att avfallsverksamheten ska fungera och utvecklas.

Avfallstaxan består av en fast avgift (grundavgift) och en rörlig avgift (abonnemang eller specifika tjänster). Båda delarna påverkas av våra upphandlingar och avtal med entreprenörer och behandlingsanläggningar. Avtal löper med olika intervaller och med jämna mellanrum behöver vi upphandla nya avtal som kan påverka våra kostnader och därmed taxan.

Det är genom taxorna som vi gör skillnad. Varje dag.  
Och för det är vi tacksamma och stolta.

**”Det är genom taxorna  
som vi gör skillnad.  
Varje dag.  
Och för det är vi  
tacksamma och stolta.”**

# Koncernövergripande

## Miljö

### Reningsverk och ledningsnät

Under året har vi hanterat ett flertal större akuta driftstörningar och avhjälpande underhåll, på både ledningsnät och anläggningar. Flertalet verk börjar nå sin maxkapacitet och utredningar har startats för prognos och åtgärdsplaner. Många av våra reningsverk och pumpstationer är av äldre modell, därför har vårt arbete med att säkra funktion och arbetsmiljö fortsatt. Även delar av ledningsnätet i våra kommuner är gammalt och byts successivt ut enligt upprättade förnyelseplaner. Dock är behovet av ledningsbyten betydligt större än vad verksamheten är dimensionerad för i dagsläget.

För att kunna möta kommande utmaningar inom VA-försörjningen har vi arbetat fram en ny organisation under 2019. Under år 2020 ska den nya organisationen implementeras, med den på plats har VA-försörjningen goda förutsättningar att kunna utföra sitt uppdrag mer effektivt.

Bland befintliga identifierade utmaningar i dagsläget ser vi att rätt reinvesterings- och förnyelseplaner är högprioriterade. Det är även av stor vikt att resurser till den nya organisationen tillsätts snarast möjligt, för uppstart och arbete framåt.

Fortsatt är arbetet med en säker arbetsmiljö i våra anläggningar högprioriterat. Nödvändiga kapacitetsutredningar och kapacitetshöjande åtgärder ska även de få hög prioritet, i takt med att våra kommuner växer. Vi ser det av vikt att göra stora investeringar i våra OT/IT-system, för att säkra funktion och drift i våra anläggningar, men även för kapacitetshöjande åtgärder.

Om och när vi kommer tillrätta med ovanstående utmaningar, ser vi att vi kommer att kunna reducera antalet störningar.

### Dricksvatten

#### ÖSTERÅKERSVATTEN

Österåkersvattens dricksvatten köps in från Norrvatten, vattenkvaliteten mäts vid kommungränserna. Under 2019 har den inköpta mängden dricksvatten uppgått till 2 572 000 m<sup>3</sup>. Den icke debiterbara mängden vatten uppgick under 2019 till 22 procent. Vattenförbrukningen per person och dygn uppgick till 150 liter, en minskning jämfört med året innan. Detta berodde troligtvis på att det var stor andel bevattning under 2018, som var ett förhållandevis varmt och torrt år.

#### VAXHOLMSVATTEN

Vaxholms dricksvatten köps in från Norrvatten och mäts vid kommungränserna. Under 2019 har inköpt mängd dricksvatten uppgått till 911 000 m<sup>3</sup>. Den icke debiterbara mängden vatten uppgick under 2019 till 29 procent. Vattenförbrukningen per person och dygn uppgick till 165 liter.

**KNIVSTAVATTEN**

Dricksvattnet som levereras i Knivsta kommer till övervägande del från Norrvatten och mäts vid kommungränsen. Den lokala produktionen av dricksvatten sker i Lagga och Vassunda.

Den inköpta och distribuerade mängden från Norrvatten uppgick under 2019 till 748 000 m<sup>3</sup>. Det innebär att vattenförbrukningen per person i snitt uppgick till 145 liter. Andelen odebiterat dricksvatten uppgick till knappt 10 procent.

**VALLENTUNAVATTEN**

Den inköpta och distribuerade mängden dricksvatten från Norrvatten uppgick under 2019 till 2 094 000 m<sup>3</sup>. Den ej debiterbara mängden uppgick till 28 procent. Mängden förbrukat dricksvatten uppgick till cirka 150 liter per person och dygn.

**EKERÖVATTEN**

Dricksvatten köps in från Stockholm Vattens vattenverk i Norsborg. Under 2019 har 1 803 000 m<sup>3</sup> köpts in och distribuerats på Ekerö. Det innebär att förbrukningen uppgått till 155 liter per person och dygn. Andelen odebiterat vatten uppgick under året till 34 procent.

**”Bland befintliga identifierade utmaningar i dagsläget ser vi att rätt reinvesterings- och förnyelseplaner är högprioriterade.”**

# Österåker: vatten, avlopp & avfall

Österåkers kommun antog 2018 en ny översiktsplan och 2019 antogs även en ny VA-plan. Kommunen är med i Sverigeförhandlingen, med åtagandet att bygga 6 000 nya bostäder i stationsnära områden till 2030. Dessa stora satsningar bidrar till omvandlingen av Åkersberga till en kustnära småstad.

**I DAGSLÄGET LIGGER STORT FOKUS** i planprogram Åkersberga centrum, där hela centrumdelen ska byggas om, med förtätat boende och utveckling av diverse verksamheter. Här kommer det även att byggas ett nytt resecentrum med stationsområde. Utvecklingen är en stor utmaning med höga krav på samordning.

Den nya infrastrukturen tangerar att bli en framtung investering med tidig utbyggnad. Den finansieras initialt med lån, där en del av kostnaden med tiden ska fördelas mellan blivande exploatörer och verksamheter.

För att den tänkta utvecklingen i kommunen ska kunna ske, måste en utökad VA-kapacitet säkras. Den stora utmaningen för kommunen blir en ny reningsverkslösning, där en vältänkt VA-strategi i samordning med kommunens utbyggnadsplaner är av stor vikt.

Personalbristen i Stockholmsregionen är en stor utmaning som påverkar både Österåkers kommun och Roslagsvatten, eftersom tillgången till kvalitativ personal är en avgörande faktor för kommande detalj- och utbyggnadsplaner. Internt på Roslagsvatten krävs det en god samordning och styrning av både nyinvesteringar och reinvesteringar styrda av ålder, skick och funktion, samt de ombyggnationer som uppkommer av kommunens omvandling.

Utöver Åkersberga centrum, är stora projekt i nära tid, exploateringarna av Hagby Äng och Kulle samt Näsängen.



## Vatten & Avlopp

I Österåker har Österåkervatten ansvaret för sex reningsverk: Margretelund, Skärgårdsstad, Roslagskulla och Rydbo på fastlandet, samt Mellansjö och Linanäs på Ljusterö. Totalt behandlas avloppsvatten från cirka 40 000 personer, varav cirka 1 000 personer är ansluta från Brottby i Vallentuna och 1 600 person från Resarö i Vaxholm.

Belastning mätt som organiskt material minskade jämfört med året innan. Inkommande mängd avloppsvatten ökade med cirka 5 procent under 2019, jämfört med 2018, vilket kan förklaras med den stora mängden regnvatten i slutet av året. Ökningen visar vikten av att vi kontinuerligt behöver arbeta med att minska mängden tillskottsvatten, för att öka livslängden på såväl ledningsnät som reningsverk och pumpstationer. Av det totala inkommande flödet beräknas 32 procent utgöras av tillskottsvatten.

Margretelunds reningsverk har fungerat tillfredsställande 2019. Under året avlägsnades 650 ton organiskt material (mätt som BOD7-ekvivalenter), 107 ton kväve och 20 ton fosfor. På grund av periodvis höga flöden överskreds tre kvartalsriktvärden. På årsbasis visat halter under gränsvärdena.



Vid de mindre reningsverken Skärgårdsstad, Mellansjö, Roslagskulla och Rydbo reningsverk har riktvärdena hållits, medan överskridanden skedde vid Linanäs.

Det slam som producerats från de mindre reningsverken har transporterats till Stockholm Vatten för produktion av biogas. Slammet från det större reningsverket Margretelund, har istället använts för sluttäckning av Viks deponi i Vingåker under året. Totalt har 949 ton slam (mätt som torrsubstansmängd) omhändertagits från Margretelund.

För att minska risken för störningar på dricksvattenkvaliteten har en vattenkiosk installerats i Åkersberga, där företag kan fylla tankar med vatten. På så sätt minskar vi användandet av många olika brandposter ute på nätet vilket kan medföra störningar för våra kunder i form av missfärgat vatten.

Österåker växer snabbt och kommunens detaljplaner tyder på att expansionen kommer att fortsätta. Detta innebär att kapaciteten för omhändertagandet av avloppsvatten behöver utökas. Förstudier pågår för byggnation av ett nytt reningsverk för tätorten Åkersberga med omnejd, samt för utökad kapacitet på Mellansjö reningsverk på Ljusterö.

Under året inträffade en incident vilken orsakade en stor bräddning som nådde Sätterfjärden. Smedbyån, en känslig recipient, nåddes även den av en större bräddning. Efter detta har vi vidtagit åtgärder för att stävja risken för bräddningar. Bland annat har vi förbättrad övervakning och förtydligat rutiner.



### **Avfall**

Ett av avfallverksamhetens viktigaste mål är att minska den totala mängden av hushållsavfall som uppkommer i kommunerna. Preliminär statistik visar på en positiv trend inom detta mål under året. Avfallsmängderna för mat- och restavfall har minskat trots att befolkningens mängden har ökat. Fördelningen mellan de respektive avfallsslagen har också varit positiv när mängden restavfall har minskat och matavfallet har ökat med cirka 16 procent. Andelen matavfall har ökat med cirka 4 procent. Av matavfallet görs biogödsel och biogas vilket är miljömässigt och resursmässigt mer effektivt än att behandla avfallet för energiåtervinning, som är behandlingsmetoden för restavfallet.

# Vaxholm: vatten, avlopp & avfall

VA-utbyggnaden har följt Vaxholms stads VA-plan där formen för Vaxholms framtida avloppsreningskapacitet har varit i fokus. Därför har vi inte utfört eller påbörjat några större, nya VA-utbyggnadsprojekt under året. Eftersom Vaxholms VA-utbyggnad är begränsad av bristen på avloppsreningskapacitet, är det av vikt att ett beslut fattas i frågan.

**DEN VA-PLAN SOM VARIT UNDER ÖVERSYN** antogs inte, men arbetet har fortgått. Det har även arbetet med att ta fram lokala åtgärdsprogram för Södra och Norra Vaxholmsfjärden samt Kodjupet. VA-utbyggnaden påverkas av kommunens detaljplaneringsarbete, samtidigt som kommunens målsättning avseende exploateringsgraden indirekt påverkar VA-taxans nivå. Vaxholms stads nuvarande detaljplaneprojekt innebär alltså att ingen ytterligare VA-utbyggnation av större karaktär kommer att ske inom de närmaste åren. Den VA-utbyggnad som på sikt kommer att ske kommer att medföra ett behov av att höja VA-taxan. Kommunfullmäktige har antagit en ny dagvattenstrategi och VA-utbyggnaden i Storäng är avslutad.



## Vatten & Avlopp

I Vaxholm ansvarar Roslagsvatten för sex stycken reningsverk: Blynäs, Kullön, Karlsudd, Rindö Hamn, Byviken och Hästholmen. Totalt omhändertas avloppsvatten från cirka 9 300 personer lokalt i Vaxholm, dessutom avleds avloppsvatten från 1 600 personer på Resarö till Margretelunds reningsverk i Österåkers kommun.

Under 2019 avlägsnades 184 ton organiskt material (mätt som BOD7-ekvivalenter) och 5 ton fosfor, ur totalt 1 004 000 m<sup>3</sup> avloppsvatten. Reningen vid Blynäs reningsverk, som är det största verket, har fungerat bra under året och villkoren innehålls. Vissa driftstörningar har uppstått på de mindre reningsverken under delar av året, vilket har medfört att riktvärden överskridits på Kullön och Karlsudd.

Andelen tillskottsvatten i Vaxholm ökade jämfört med 2018 och uppgick till cirka 40 procent. Vid Blynäs reningsverk behandlas bildat slam genom rötning och avvattning. Under 2019 producerades 350 ton slam, med en torrsubstanshalt på cirka 30 procent (125 ton torrt slam). Slammet har använts för sluttäckning av Viks deponi i Vingåker.

I centrala Vaxholms stad finns ett behov av att förbättra dagvattenhanteringen. Vi har i samarbete med kommunen sett över olika områden och prioriterat att i första hand titta vidare på dagvattnet som leds via Johannesbergsparken.



## Avfall

Ett av avfallverksamhetens viktigaste mål är att minska den totala mängden av hushållsavfall som uppkommer i kommunerna. Preliminär statistik visar på en positiv trend inom detta mål under året. Avfallsmängderna för mat- och restavfall har minskat. Fördelningen mellan de respektive avfallsslagen har också varit positiv när mängden restavfall har minskat och matavfallet har ökat med cirka 52 procent. Andelen matavfall har ökat med cirka 4 procent. Av matavfallet görs biogödsel och biogas vilket är miljömässigt och resursmässigt mer effektivt än att behandla avfallet som energiåtervinning som är behandlingsmetoden för restavfallet.



## ÅVC-färja

**Vår ÅVC-färja samlade in cirka 224,66 ton avfall, avfall som kan få nytt liv i nya skepnader. ÅVC-färjan gjorde 17 stopp på 17 ställen under sommar och höst 2019. Ett populärt inslag för både sommargäster samt permanentboende.**



# Knivsta: vatten & avlopp

Knivsta växer och kommunens planer tyder på att expansionen kommer att fortsätta. Detta innebär att kapaciteten för omhändertagandet av avloppsvatten behöver utökas för att undvika att nya detaljplaner inte godkänns. Förstudier pågår för olika alternativ för hur kapacitetsökningen ska kunna genomföras, antingen genom lokal utbyggnad av befintligt reningsverk eller omkoppling till Käppalaverket ute på Lidingö



## VATTEN & AVLOPP

**VA-UTBYGGNADEN HAR** inte följt Knivsta kommuns VA-plan, där endast mindre VA-utbyggnadsprojekt har blivit genomförda. Efterlevnaden av VA-planen styrs i första hand av kommunens detaljplanering, som i och med fyrspårsavtalet med staten skiftade fokus. Det innebär att VA-planen nu är i behov av revidering. Under året har Knivstas framtida avloppsreningskapacitet varit i fokus och vi har genomfört en förstudie om en eventuell anslutning till Käppala. Det pågår även ett arbete, som drivs av Norrvatten, med att skapa redundans för dricksvattenförsörjningen. Knivstas VA-utbyggnad begränsas av bristen på avloppsreningskapacitet. Därför är det av vikt att ett beslut fattas gällande frågan om vilken lösning som ska utgöra Knivstas framtida avloppsreningskapacitet.

VA-utbyggnaden påverkas även av kommunens detaljplaneringsarbete, där det nuvarande detaljplaneprojektet innebär att all VA-utbyggnation kommer att ske inom tätorterna de närmaste åren.

Under 2020 påbörjas VA-utbyggnaden till Centrala Ängby. Beroende på framdriften i arbetet med utbyggnaden av avloppsreningskapacitet, kan projektet i sin tur påverka förutsättningarna för detaljplanearbetet.

I Knivsta kommun ansvarar Knivstavatten för fyra reningsverk. Knivsta reningsverk är det största och tar hand om avloppsvatten från cirka 12 700 personer. De mindre verken Lagga, Vassunda och Västersjö omhändertar vatten från cirka 250 personer. Under 2019 omhändertogs 1 040 000 m<sup>3</sup> avloppsvatten. Mängden tillskottsvatten har beräknats till 30 procent av totala inkommande flöde.

Knivsta reningsverk har gått bra under 2019, riktvärdena har innehållits. Totalt avlägsnades 195 ton organiskt material (mätt som BOD7-ekvivalenter), 21 ton kväve och 5,6 ton fosfor.

Vid Knivsta reningsverk behandlas producerat slam genom stabilisering och avvattning. Under 2019 producerades 218 ton slam, mätt som torrsubstansmängd. Knivsta reningsverk är certifierat enligt Revaq och hela årsproduktionen av slam har använts eller mellanlagras för återföring till produktiv mark.

## Vallentuna: vatten & avlopp

Roslagsvattens största investeringsprojekt under året har varit VA-utbyggnaden i Bergsjövägen i Kårsta. Ellevios befintliga luftledningar har fördröjt och fördyrat entreprenaden, vilket inte ska belasta Vallentunavatten några merkostnader. Det finns kapacitetsproblem avseende både vatten och spillvatten i hela den norra delen av kommunen – från Lindholmen till Kårsta.

ETT NYTT HUVUDLEDNINGSTRÅK BEHÖVS mellan Kårstaområdet och Karby/Brottby vilket inte enbart kan finansieras genom nya anslutningar. Det nya ledningsstråket ska ansluta till de huvudledningar som anlades 2014, vilka behöver byggas vidare via Kristineberg fram till Bällstaberget. Kommunen har ett flertal planer i den norra och östra delen av kommunen, som är beroende av att detta blir av.



### Vatten & Avlopp

Vallentuna kommun och Roslagsvatten är överens om att en separat dagvattendamm ska byggas norr om Vallentunasjön, dock kvarstår en överenskommelse om kostnadsfördelning. Den ständigt aktuella frågan kring dagvatten visar sig i synnerhet i samband med utvecklingen av centralorten. Höga miljökrav, utrymmesbrist, befintlig infrastruktur och osäkerhet kring ansvarsfördelning är viktiga och svåra frågor att ta hänsyn till.

Under 2019 har Käppala utrett olika alternativ för att kunna ta hand om Vallentunas ökande spillvattenflöde.

I området finns cirka 27 300 mantalsskrivna personer. Den största mängden avloppsvatten i Vallentuna avleds till Käppalaverket på Lidingö, vilket innefattar avloppsvatten från Vallentuna tätort, Lindholmen och Frösunda. Avloppsvattnet från Karby och Brottby avleds till Margretelunds reningsverk i Österåkers kommun och omfattar cirka 1 000 personer.

I Kårsta och Ekskogen behandlas avloppsvatten lokalt i två mindre reningsverk. Till dessa anläggningar är cirka 720 personer anslutna. Under 2019 behandlades cirka 199 000 m<sup>3</sup> avloppsvatten i dessa två anläggningar. Reningsresultatet har sett bra ut och riktvärdena innehålls under 2019. Andelen tillskottsvatten i hela ledningsnätet beräknades under 2019 till cirka 50 procent, vilket är relativt högt, i jämförelse med övriga kommuner inom Roslagsvatten.

I februari inträffade en större bräddning som nådde Vallentunasjön. Sjön är en känslig recipient som sedan tidigare är drabbad av övergödning. Vi har efter incidenten genomfört åtgärder för att minska risken för liknande händelser och bedriver en dialog med kommunen gällande kompensationsåtgärder, genom att muddra Vallentunasjön för att förbättra statusen. Under 2019 har Kommunen och Roslagsvatten kommit överens om att en separat dagvattendamm ska byggas norr om Vallentunasjön.

För att få en stabil försörjning av dricksvatten planeras en reservoar att byggas i Kårsta.

## Ekerö: vatten & avlopp

Ekerövatten har drivit två stora byggprojekt under året: omvandlingsområdet Södra Klyvarestigen och exploateringen Ekerövallen. Båda projekten är besiktigade och godkända under sista kvartalet 2019. I samband med projekten har vi utökat VA-nätet och byggt nya vägar. Projektet Södra Klyvarestigen fick ökade kostnader och förlängd genomförandetid, då underlaget bestått av mer berg än beräknat.



**VA-UTBYGGNADEN I KOMMUNEN** har inte följt den VA-plan som Ekerö kommun antog 2013. VA-planens efterlevnad styrs i första hand av kommunens detaljplanering, som under den gångna tiden främst tagit hänsyn till uppkomna behov för skola och äldreomsorg, samt exploateringar. För att arbetet ska fortskrida, har kommunen i VA-planen initierat en revidering av tidplanen, som Ekerövatten AB kommer att svara på under början av 2020.

Ett under år 2020, är kapaciteten för befintliga ledningsnät. Ett annat prioriterat område är utbyggnaden av Kungsberga reningsverk, samt reningsverkets kapacitet gällande planerad bebyggelse.

Det stora och komplexa exploateringsprojektet Ekerö strand är påbörjat, men försenat på grund av utmaningar i samband med projektering och geoteknik. Kommunen driver projektet och dess utbyggnad avseende allmän platsmark, inklusive det allmänna VA-nätet.

På Ekerö finns det större reningsverket Ekebyhov, tillsammans med sex mindre reningsverk. Reningsverken behandlar huvudsakligen avloppsvatten från Ekerö och Stenhamra tätorter, Kungsberga och Stavsborg, Stenby på Adelsö, Munsö Kyrkby och Munsö Söderby samt Vifärna på Färingsö. Under året 2019 behandlades 1 792 000 m<sup>3</sup> avloppsvatten, från sammanlagt cirka 21 000 personer. Andelen tillskottsvatten beräknades till 35 procent under året som gått.

I somras uppstod driftstörningar på Ekebyhavs reningsverk, vilka ledde till ökade mängder av utgående halter kväve och fosfor. Vi har arbetat för att åtgärda dessa driftstörningar, bland annat genom att installera en ny blåsmaskin. De närmsta åren kommer vi att vidta ytterligare åtgärder för att trygga driften. En konsekvens av detta är att riktvärdena för kvartal 2 överskreds för samtliga tre tillståndsgivna parametrar (BOD7, totalkväve och totalfosfor). Även riktvärdet för fosfor överskreds under kvartal 4 på grund av stora flöden. Gränsvärdet för både fosfor och kväve har alltså tangerats på hela året 2019.



Ekebyhovs reningsverk är certifierat enligt Revaq. Slam från de mindre kommunala verken på Ekerö samt från privata reningsverk (25 st), minireningsverk (cirka 120 st), slambrunnar (cirka 3 000 st) och slutna tankar (cirka 750 st) omhändertas och avvattnas vid Ekebyhov. Totalt har 590 ton slam producerats, mätt som torrsubstansmängd. Slammet används i huvudsak till åkermark, medan resterande del har använts för sluttäckning av Herrebro deponi i Norrköping.

Under 2019 har Stenby reningsverk genomgått en total upprustning och på liknande sätt finns behov av mindre och större upprustningar av andra anläggningar på Ekerö. Ekebyhovs reningsverk har god kapacitet, men behöver förbättra enskilda steg i verket för att minska tillsynsbehovet och klara den expansion som pågår i kommunen. Eftersom Ekerö ligger i en dricksvattentäkt påverkar det kravställningen vid ny och utbyggnation av reningsverk och pumpstationer. Risken för bräddningar behöver minimeras vilket påverkar anläggningarnas utformning och kostnader för att uppföra dem.

För att säkra dricksvattenförsörjningen sker förstärkning av dricksvattenledningarna upp mot Stenhamra och Adelsö.

**”För att säkra  
dricksvattenförsörjningen  
sker förstärkning av  
dricksvattenledningarna  
upp mot Stenhamra  
och Adelsö.”**



# Tabeller

## Miljöpåverkan Material (slam och avfall) för Vaxholm och Österåker

	2019	2018	Behandlingsmetod
<b>Underlag</b>			
Antal abonnenter <sup>1</sup>	Österåker: 23 297 Vaxholm: 6 431 <b>Totalt: 29 728</b>	Österåker: 19 822 Vaxholm: 7 415 <b>Totalt: 27 237</b>	–
Matavfallsabbonnenter <sup>1</sup>	Österåker: 10 836 Vaxholm: 2 096 <b>Totalt: 12 932</b>	Österåker: 10 785 Vaxholm: 2 004 <b>Totalt: 12 789</b>	–
Abbonnenter i skärgården sommartid <sup>2</sup>	Österåker: 1 282 Vaxholm: 486 <b>Totalt: 1 768</b>	Österåker: 1 314 Vaxholm: 492 <b>Totalt: 1 806</b>	–
Året-runt-abbonnenter i skärgården	Österåker: 246 Vaxholm: 163 <b>Totalt: 409</b>	Österåker: 175 Vaxholm: 133 <b>Totalt: 308</b>	–
Enskilda avloppsanläggningar	7 659 <sup>3</sup>	9 000	
Enskilda avloppsanläggningar som töms med båt	1 418	1 400	
<b>Avfallsfraktioner (båda kommunerna)</b>			
Matavfall båda kommunerna	1 883 ton <sup>4</sup>	1 572 ton	Materialåtervinning
Brännbart avfall	9 558 ton <sup>5</sup>	10 093 ton	Förbränning
Slam från enskilda avlopp	26 439 ton <sup>6</sup>	3 4577 ton	Materialåtervinning
Träavfall	3 777 ton <sup>7</sup>	3 088 ton	Upparbetas till bränsle
Trädgårdsavfall	1 407 ton <sup>7</sup>	2 113 ton	Upparbetas till bränsle
Fyllnadsmassor	1 266 ton <sup>8</sup>	1 059 ton	Materialåtervinning
Deponi (glas, porslin, isolering)	906 ton <sup>9</sup>	856 ton	Deponi
Brännbart grovavfall	2 457 ton <sup>7</sup>	2 522 ton	Upparbetas till bränsle
Wellpapp	319 ton <sup>8</sup>	295 ton	Materialåtervinning
Asbest	12 ton <sup>9</sup>	16 ton	Deponi
Tryckimpregnerat trä, tungmetaller	735 ton <sup>10</sup>	734 ton	Förbränning
Gips	341 ton <sup>11</sup>	305 ton	Återvinning
Textil	183 ton <sup>12</sup>	258 ton	Återvinning/ återanvändning
Farligt avfall	202 ton <sup>13</sup>	156 ton	Återvinning eller destruering
Metall	1 163 ton <sup>8</sup>		
Gummidäck med fälj	56 ton <sup>8</sup>		
Elektronik	694 ton <sup>14</sup>		

Anläggningar			
Återvinningscentraler	2	2	
Återvinningsfärja (skärgården)	1	1	

## Miljöpåverkan Material (vatten & avlopp) för Vaxholm och Österåker

	2019	2018
<b>Underlag</b>		
Längd dricksvattenledningar, alla kommuner	81,2 mil	cirka 80 mil
Längd avloppsledningar, alla kommuner	80,6 mil <sup>15</sup>	cirka 110 mil
Längd dagvattenledningar, alla kommuner	34,1	
Antal reningsverk, alla kommuner	25	25
Antal anslutna personer till det allmänna spillvattenförande ledningsnätet i kommunerna	109 000 <sup>16</sup>	101 094 <sup>16</sup>
Antal anslutna personer till det allmänna vattenledningsnätet i kommunerna	109 000 <sup>16</sup>	101 094 <sup>16</sup>
Kunder anslutna till spillvatten	24 166 <sup>17</sup>	23 772 <sup>17</sup>
Antal provpunkter på dricksvatten, alla kommuner	67	64
Antal klagomål på dricksvattenkvalitet	24 <sup>18</sup>	17
Antal provtagningar på dricksvatten	202	200 <sup>19</sup>
Antal analysresultat på dricksvatten som bedömts tjänligt med anmärkning	26	15
Antal analysresultat på dricksvatten som bedömts otjänligt	0 <sup>20</sup>	3 <sup>21</sup>
Elever som besökte Roslagsvatten	257 <sup>22</sup>	357
Liter kranvatten per person och dygn	150	160
Dricksvatten inköpt från Norrvatten	6 327 172 kubik	6 522 638 kubik
Dricksvatten inköpt från Stockholm Vatten och Avfall	1 802 532 kubik	1 675 288 kubik
Liter avloppsvatten som renas per person och dygn	260	250
Inkommande mängder BOD till våra fyra största reningsverk	1 334 ton <sup>23</sup>	1 438 ton
Inkommande mängder totalfosfor till våra fyra största reningsverk	42 ton <sup>23</sup>	44 ton
Inkommande mängder totalkväve till våra fyra största reningsverk	356 ton <sup>23</sup>	296 ton
Utgående mängder BOD från våra fyra största reningsverk	38 ton <sup>23</sup>	30 ton
Utgående mängder totalfosfor från våra fyra största reningsverk	1,6 ton <sup>23</sup>	1 ton
Utgående mängder totalkväve från våra fyra största reningsverk	120 ton <sup>23</sup>	105
Totala mängder slam från våra fyra största reningsverk	1 775 ton TS <sup>24</sup>	1 674 ton TS
Totala mängder Revaq-certifierat slam	721 ton TS <sup>25</sup>	661 ton TS <sup>25</sup>
Kadmium/fosforkvot Margretelunds reningsverk	19,8 mg/kg <sup>23</sup>	18,3 mg/kg
Kadmium/fosforkvot Knivsta reningsverk	14 mg/kg <sup>23</sup>	15 mg/kg
Kadmium/fosforkvot Blynäs reningsverk	18,9 mg/kg <sup>23</sup>	20,9 mg/kg
Kadmium/fosforkvot Ekebyhovs reningsverk	21 mg/kg <sup>23</sup>	21,1 mg/kg

## Personal och hälsa

	2019	2018
<b>Underlag</b>		
Antal anställda	Män: 79 Kvinnor: 62 <b>Totalt: 141<sup>26</sup></b>	Män: 71 Kvinnor: 54 <b>Totalt: 125</b>
Tillsvidareanställda	Män: 76 Kvinnor: 61	Män: 70 Kvinnor: 52
Utbildning/kompetensutveckling (tid för utbildning)	5 398 timmar <sup>27</sup>	4 227 timmar
Korttidssjukfrånvaro	3 %	2 %
Långtidssjukfrånvaro	0,3 % <sup>28</sup>	3 %
Avgångar	13 <sup>29</sup>	25 <sup>30</sup>
Personalansvar (anställda per chef)	8	8
Totalt antar timmar övertid för samtliga anställda	1 646 <sup>31</sup>	1 787
Antal arbetsskadeanmälningar	4	6
Andel anställda som i hög grad anser att det går bra att förena arbetet med föräldraskap	96 %	97 %

## Mänskliga rättigheter

	2019	2018
<b>Underlag</b>		
Andel kollektivavtalsanslutna	100 %	100 %
Antal kvinnor (ledning)	4	3
Antal män (ledning)	6	7
Antal kvinnor (styrelse)	3	2
Antal män (styrelse)	4	4
Medellön kvinnor	40 709 kr	38 852 kr
Medellön män	41 060 kr	38 775 kr
Andel kvinnliga chefer	61 %	56 %
Andel kvinnliga anställda	44 %	43 %
Andel anställda som inte varit utsatta för kränkande särbehandling (mobbing) och/eller trakasserier (även sexuella) på arbetsplatsen under det senaste året	93 %	94,9 %
Andel anställda som i hög grad anser att alla individer på Roslagsvatten behandlas lika och med respekt oavsett ålder, kön, könsidentitet, etnicitet, religion (eller annan trosuppfattning), funktionsnedsättning eller sexuell läggning	89 %	83 %

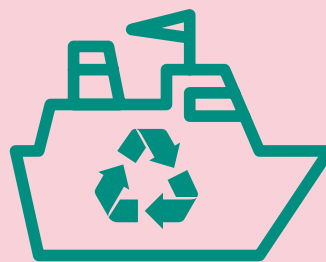
# Noter

- <sup>1</sup> Hushåll och företag
- <sup>2</sup> Lägre siffra hänger ihop med större antal året-runt-abbonenter
- <sup>3</sup> Lägre siffra beror troligtvis på utbyggt VA-nät
- <sup>4</sup> (Materialåtervinning) Gäller för perioden december 2018-november 2019. Högre andel sorterat matavfall än 2018.
- <sup>5</sup> (Förbränning) Gäller för perioden december 2018-november 2019. Lägre andel brännbart avfall kan bero på bättre källsortering och matavfallssortering
- <sup>6</sup> (Materialåtervinning) Gäller för perioden december 2018-november 2019 för fastland, och kvartal 4 2018 – kvartal 3 2019 i skärgården. Lägre siffra beror troligtvis på utbyggt VA-nät.
- <sup>7</sup> (Upparbetas till bränsle) Gäller för perioden december 2018-november 2019.
- <sup>8</sup> (Materialåtervinning) Gäller för perioden december 2018-november 2019.
- <sup>9</sup> (Deponi) Gäller för perioden december 2018-november 2019.
- <sup>10</sup> (Förbränning) Gäller för perioden december 2018-november 2019.
- <sup>11</sup> (Återvinning) Gäller för perioden december 2018-november 2019.
- <sup>12</sup> (Återvinning/återanvändning) Gäller för perioden december 2018-november 2019.
- <sup>13</sup> (Återvinning eller destruering) Gäller för perioden december 2018-november 2019.
- <sup>14</sup> (Materialåtervinning) OBS! Gäller för perioden kvartal 3 och 4 2018 samt kvartal 1 och 2 2019.
- <sup>15</sup> Lägre siffra 2019 än föregående år då dagvattenledningar redovisas separat (se nedan)
- <sup>16</sup> Baserat på antalet folkbokförda i Roslagsvattens verksamhetsområden.
- <sup>17</sup> Kunder (ett flerbostadshus = en kund), inte antal hushåll
- <sup>18</sup> 7 av klagomålen gäller missfärgat vatten i Ekerö, vilket är en ganska stor andel jämfört med klagomålens blandade karaktär i de andra kommunerna.
- <sup>19</sup> 2018 tog vi fler dricksvattenprover på beredskapsverken i Österåker. Dessutom tog vi över driften av fler vattenverk vilket medförde fler dricksvattenprover.
- <sup>20</sup> Två prover som var "otjänliga" tas inte med i statistiken då de inte ses som representativa på grund av ospolat vatten vid provtagning. (OBS! detta är nytt för i år – 2018 tog vi med ospolade prover i statistiken)
- <sup>21</sup> Pga en ny rutin med provtagning på ospolade prover har antalet otjänliga prover ökat. Vattnet har påverkats av installationen i fastigheten (blandaren) och visar inte en brist i vattenkvalitet.
- <sup>22</sup> Samtliga besök gjordes på Margretelunds reningsverk
- <sup>23</sup> Knivsta och Blynäs saknar en dag i analysverktyget.
- <sup>24</sup> Hela 2019
- <sup>25</sup> 100 procent av vårt Revaq-certifierade slam sprids på produktiv mark.
- <sup>26</sup> Antal anställda har ökat 2019
- <sup>27</sup> Tid för utbildning har ökat med över 1 000 timmar 2019.
- <sup>28</sup> 60-999 dagar, lika som årsredovisningen
- <sup>29</sup> 1 pension
- <sup>30</sup> Är lika med 20 procent inklusive 3 pensionärer
- <sup>31</sup> Exkl beredskapsövertid

## Värt att veta

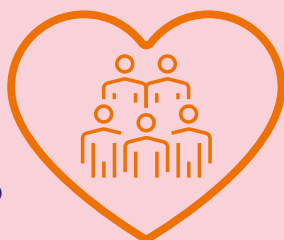


Återvinningscentral: 2 st



Återvinningsfärja: 1 st

2019  
**93%**



Andel anställda som inte varit utsatta för kränkande särbehandling (mobbing) och/eller trakasserier (även sexuella) på arbetsplatsen under det senaste året. 2018 var det 94,9 %.

2019

**89%**



Andel anställda som i hög grad anser att alla individer på Roslagsvatten behandlas lika och med respekt oavsett ålder, kön, könsidentitet, etnicitet, religion (eller annan trosuppfattning), funktionsnedsättning eller sexuell läggning. 2018 var det 83 %.

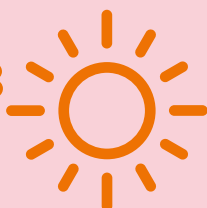
2019  
**409**



2018  
**308**

Året-runt-abonnenter i skärgården

2019  
**1768**



2018  
**1806**

Abonnenter i skärgården sommartid



2018: 1400 st  
2019: 1418 st

Enskilda avlopps-anläggningar som töms med båt

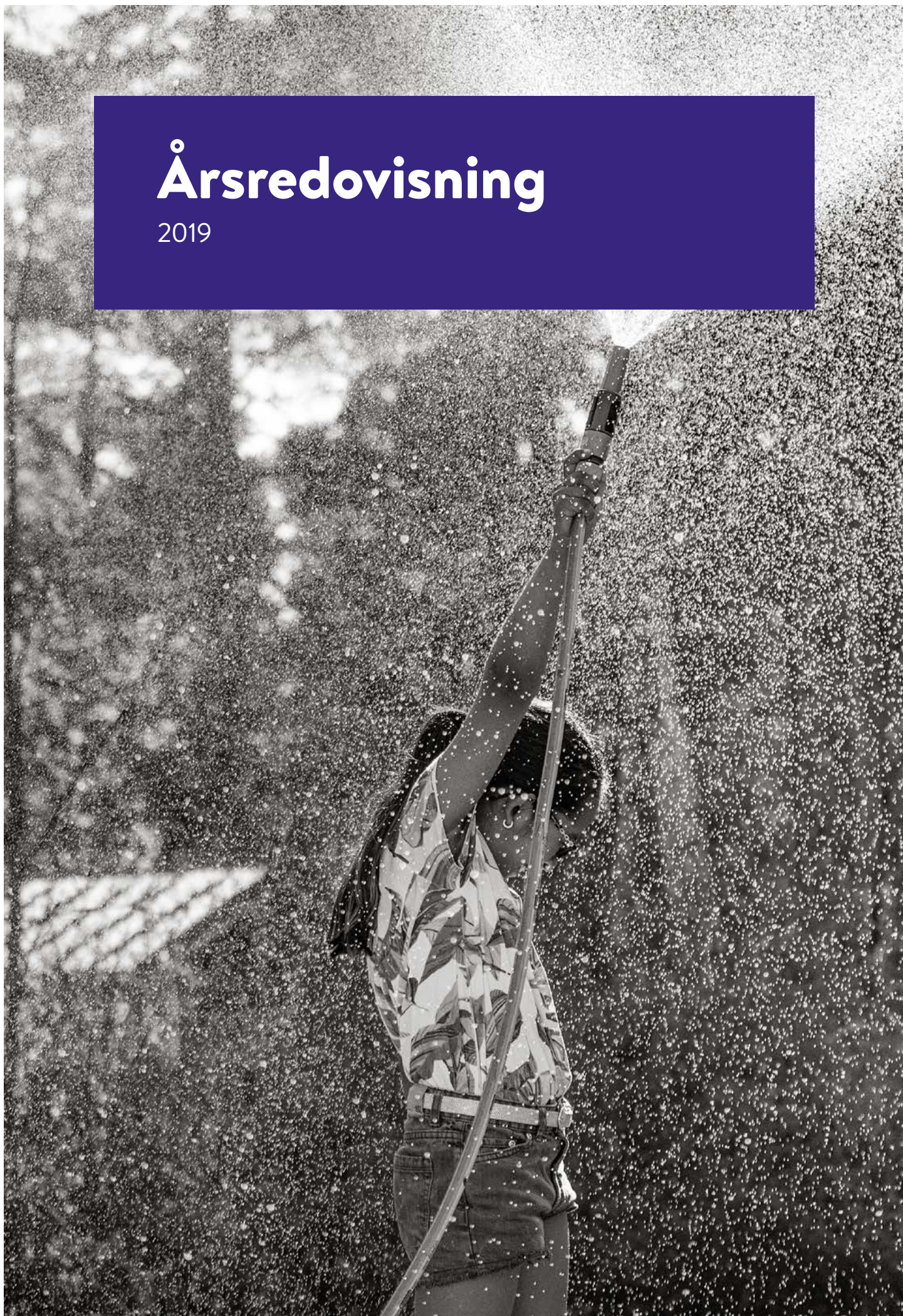


Antal elever som besökt Margretelunds reningsverk i Åkersberga



# Årsredovisning

2019





# Förvaltningsberättelse

Hållbarhetsrapport finns på sidan 4–43.

Ledningsgruppen tar fram övergripande mål som strävar mot att nå visionen, varumärkesplattformen och ägardirektiven. Målen har sammanställts för respektive process i en målmatris. Samordning och uppföljning sker kontinuerligt under året.

Roslagsvatten har en funktion för avfall och en för VA, kommunansvariga, som ansvarar för att den fortlöpande kommunikationen mellan parterna sker smidigt. Kommunansvariga säkerställer att kommunens behov och krav tillgodoses genom återkoppling och projektledning på Roslagsvatten. Kommunansvariga arbetar tillsammans med kommunens tjänstemän i tidiga skeden och återrapportering sker vid respektive bolags styrelsemöte där det finns en stående punkt på dagordningen.

Vid bokslut sker även rapportering till kommunerna från Roslagsvatten. På så sätt rapporteras även de mål som är uppsatta till kommunerna på ett processbaserat sätt.

## Information om verksamheten

Företaget har sitt säte i Österåker.

Roslagsvatten AB startade 1989 genom att VA-verksamheten i Österåker bolagiserades. 1994 tillkom VA-verksamheten i Vaxholm genom att Vaxholms stad köpte en andel av bolaget från Österåkers kommun och dotterbolagen Österåkersvatten AB och Vaxholmsvatten AB bildades. Från 1 januari 2003 ingår VA-verksamheten i Knivsta kommun, från 1 april 2004 ingår VA-verksamheten i Vallentuna kommun och från 1 maj 2014 ingår VA-verksamheten i Ekerö kommun enligt samma modell.

Roslagsvatten distribuerar dricksvatten och renar avloppsvatten för cirka 23 960 (23 800) abonnenter (inklusive industrier och andra kommersiella verksamheter). Huvuddelen av dricksvattnet kommer från Norrvattens kommunalförbund där Österåker, Vaxholm, Vallentuna och Knivsta kommuner är medlemmar. Ekerö köper sitt dricksvatten från Stockholm Vattens vattenverk i Norsborg. Egen produktion av dricksvatten utförs vid tre mindre vattenverk, Lagga och Vassunda i Knivsta och Vifärna på Ekerö. Avloppsvatten renas i 25 avloppsreningsverk av varierande storlek inom de fem kommunerna. Dessutom ansvarar bolaget för driften av ett reningsverk på Ekerö. Roslagsvatten sköter drift och underhåll av 200 mil ledningsnät samt 228 pumpstationer. Huvuddelen av Vallentunas avloppsvatten renas vid Käppalaverket på Lidingö. Vallentuna kommun är medlem i Käppalaförbundet. Roslagsvatten sköter dessutom kundservice, avläsning av vattenförbrukning samt debitering av VA-avgifter för 21 810 (21 720) abonnenter i Täby och Danderyd. Från 1 januari 2020 övergår Danderyds kundservice efter upphandling till annan leverantör.

Från 1 januari 2010 har Österåkers kommun uppdragit åt Roslagsvatten att vara verksamhetsansvarig för hushållsavfall i kommunen. Från 1 januari 2011 gäller samma uppdrag också i Vaxholms stad. Totalt gäller uppdraget för båda kommunerna för avfall 29 500 abonnenter och 9 000 enskilda avlopp. Från 1 oktober 2016 sköter Roslagsvatten kundservice för avfall åt Ekerö kommun. Omsättningsmässigt för Roslagsvatten är uppdragen i Vaxholm, Österåker och Ekerö 114,8 (105,9) mkr för avfall respektive 253,5 (194,9) mkr för VA.

## Flerårsöversikt

### RESULTAT OCH STÄLLNING – KONCERNEN

Bolagets ekonomiska utveckling i sammandrag.

	2019	2018	2017	2016	2015
Nettoomsättning	464 976	433 345	398 656	362 273	319 307
Resultat efter finansiella poster *	57 098	27 496	61 581	43 312	1 929
Soliditet (%)	9,4	7,3	5,7	3,8	2,0
Avkastning på totalt kap. (%)	3,0	1,9	3,5	2,6	0,1
Antal anställda	135	121	110	109	103
Nettooms. per anställd **	3 444	3 581	3 624	3 324	3 100
Investeringskostnad per anställd	1 807	1 465	1 925	1 385	1 743
Sjukfrånvaro (%)	2,9	5,5	5,5	5,2	5,1

Nyckeltalsdefinitioner framgår av not 1.

\*VA-verksamhet ska enligt lag (över tid) utföras till lägsta nödvändiga kostnad för VA-kunderna. Därför kan tidigare års positiva resultat finansiera senare års underskott.

\*\* Omsättning per anställd varierar med faktureringen av anläggningsavgifter för nya bostadsområden.

## Ägarförhållanden

Koncernen består av fem dotterbolag; Österåkersvatten AB, Vaxholmsvatten AB, Knivstavatten AB, Vallentunavatten AB och Ekerövatten AB. Österåkersvatten, Vaxholmsvatten, Vallentunavatten och Ekerövatten ägs till 99 procent av Roslagsvatten. Österåkers kommun, Vaxholms stad, Vallentuna kommun och Ekerö kommun äger 1 procent i respektive bolag. Knivstavatten ägs till 99,9 procent av Roslagsvatten och Knivsta kommun äger resterande 0,1 procent i bolaget.

Dotterbolagens verksamhet består i att äga och förvalta anläggningstillgångarna i respektive kommun. Styrelsen i dessa bolag ansvarar för taxorna och investeringsbudget samt övriga ärenden som ankommer på huvudman för kommunal VA-verksamhet. Beslut om taxeändring och nya VA-verksamhetsområden skall fastställas av fullmäktige. Roslagsvatten fördelar proportionellt, beroende på verksamhetens omfattning, intäkter och kostnader till varje dotterbolag. Inga anställda finns i dotterbolagen. Strikt särredovisning sker mellan VA och avfall.

## Ägarförhållanden och koncernstruktur

### AKTIEÄGARE I ROSLAGSVATTEN AB

	Andel
Österåkers kommun	43,9 %
Vallentuna kommun	16,7 %
Ekerö kommun	13,6 %
Vaxholms stad	12,6 %
Knivsta kommun	11,5 %
Täby kommun	1,1 %
Danderyds kommun	0,6 %

### **Ekonomi – Lån, räntor och framtida finansiering**

Inga nya lån har tagits upp under året, trots att nya lån fanns budgeterade. I stället för att amortera och sedan ta nya lån så har lånen behållits på samma nivå. Totalt är lånebeloppet 903 mkr. Räntekänsligheten är betydande och innebär att en ökning av räntekostnaderna med en procentenhet på samtliga lån i koncernen skulle öka räntekostnaderna med cirka 9 mkr. Vilket motsvarar cirka 4 procent av brukningsavgifterna och cirka 9 procent av personalkostnaden. En finanspolicy finns som gäller för alla bolag. Två av bolagen, Vallentunavatten och Österåkersvatten fortsätter med enbart rörliga räntor tills vidare. De övriga tre dotterbolagen har sina lån enligt förslag i finanspolicy om en viss andel bundna räntor.

Diskussioner och workshop kommer att hållas under våren 2020 för att fastställa framtida finansiering för de kommande stora reningsverksutbyggnaderna.

Samtliga lån i dotterbolagen samt checkkrediterna i Roslagsvatten har kommunal borgen.

### **Ökade krav på verksamheten**

Roslagsvattens ägarkommuner tillhör sedan lång tid tillbaka de snabbast expanderande kommunerna i landet. Expansionen kräver stora nyinvesteringar i VA-utbyggnad samt utökad kapacitet i anläggningarna. Ökade krav på verksamheten ställs också genom lagstiftning. Lag om allmänna vattentjänster (VA-lagen), EU-direktiv med vattenförvaltning och vattenmyndighet innebär skärpta miljömål för dricksvattenkvalitet och avloppsrening de kommande åren. Stora investeringar för att efterleva nya miljökrav kommer att behövas.

Avfallsuppdragen innebär ökade krav på kompetens, kommunikation och kundservice. Inom avfallsområdet har också arbetsmiljökrav och säkerhetsbestämmelser skärpts vilket innebär restriktioner för hämtning vid alltför smala vägar, vägar utan vändplats samt vägar med dålig bärighet. Dessa förändringar påverkar och fördyrar verksamheten och måste kommuniceras till såväl kunder som entreprenörer.

Genom att utöka verksamheten till fler kommuner eller med nya uppdrag i nuvarande ägarkommuner och därmed uppnå stordriftfördelar, har Roslagsvatten kunnat säkra kompetensförsörjningen och samtidigt begränsat kostnaderna.

### **Taxor**

Brukningstaxorna lämnades oförändrade under året i alla kommuner.

VA-anläggningstaxan höjdes med 7,0 procent i Knivsta och med 5,0 procent i Vallentuna. I övriga kommuner lämnades taxan oförändrad.

Taxan på hushållsavfall lämnades oförändrad i Österåker och höjdes med 7,0 procent Vaxholm.

### **Intäkter**

Intäkterna i koncernen uppgick under 2019 till 465,0 (433,3) mkr varav 258,3 mkr utgjorde brukningsavgifter. Av årets intäkter för anläggningsavgifter på 45,4 mkr kommer 21,4 mkr från tidigare år. Resultatet hade blivit 194,5 mkr högre om periodi-

sering inte gjorts. Från 1 januari 2018 har periodiseringstiden för anläggningsavgifter ökats till 46 år från tidigare 30 år för att bättre spegla genomsnittsavskrivningstiden.

Intäkter från avfallsverksamheten i Österåker står för 14 procent, i Vaxholm för 4 procent och på Ekerö för 7 procent av koncernens omsättning år 2019.

### **Inköp och försäljning inom koncernen**

Moderbolaget har under året sålt varor och administrativa tjänster till dotterbolagen för 263,2 (304,2) mkr samt vatteninköp och övriga kostnader för 33,6 (30,4) mkr.

### **Investeringar**

Investeringarna i koncernen under året har uppgått till 244,0 (177,3) mkr. Detta inkluderar årets ökning av pågående arbeten med 5,3 (83,2) mkr. Investeringarna består av nya anläggningar och upprustning av pumpstationer, reningsverk och ledningsnät, samt datorer och kontorsinventarier. Beloppet fördelar sig på Österåker 143,1 (20,4) mkr, Vaxholm 36,3 (23,0) mkr, Knivsta 25,8 (25,9) mkr, Vallentuna med 20,7 (5,6) mkr och på Ekerö med 4,7 (18,1) mkr. Moderbolagets investeringar 8,0 (1,2) mkr omfattar datorer, fordon, verktyg och inventarier. I moderbolaget uppgår årets pågående arbeten till 387,6 (382,3) mkr.

## **Väsentliga händelser under räkenskapsåret**

### **Förväntad framtida utveckling samt väsentliga risker och osäkerhetsfaktorer**

#### **FÖRÄNDRING AV EGET KAPITAL**

**KONCERNEN** Koncernens totala aktiekapital uppgår på balansdagen till 5 287 (5 287) kkr och totalt eget kapital för koncernen uppgår på balansdagen till 188 411 (142 781) kkr.

Föregående års totala resultat uppgick till 27 496 kkr. Koncernens totala resultat för 2019 uppgår till 45 630 kkr.

**MODERBOLAGET** Aktiekapitalet uppgår på balansdagen till 5 287 (5 287) kkr och totalt eget kapital uppgår på balansdagen till 7 062 (5 483) kkr.

Föregående års resultat uppgick till –1 579 kkr. Årets resultat uppgår till +1 579 kkr.

## Förslag till vinstdisposition

**STYRELSEN FÖRESLÅR ATT TILL FÖRFOGANDE STÅENDE VINSTMEDEL (KRONOR):**

	Andel
Ansamlad förlust	-1 578 966
Årets vinst	1 578 966
	<b>0</b>
Någon vinst eller förlust finns ej att disponera. I ny räkning överföres	0


## Styrelsens yttrande över verksamhetens förenlighet med bolagsordningen

Styrelsen bedömer att den verksamhet som bolaget bedrivit under verksamhetsåret varit förenlig med de fastställda kommunala ändamålen i bolagsordningen.

För att driva en robust och hållbar verksamhet och därmed uppnå god ekonomisk hushållning över tid jobbar vi aktivt med kostnadseffektivitet. Ett sätt är att göra kostnadseffektiva upphandlingar både i investeringsprojekt och för driftskostnader. Uppföljning av upphandlingar och ”lessons learned” i investeringsprojekt återrapporteras vid större avvikelser till styrelserna och i vissa fall görs upphandlingar om för att uppnå en högre grad av kostnadseffektivitet. Stort fokus ligger på att budgeterade kostnader ska hållas eller vara lägre med överenskommen kvalitet. Resultat och helårsprognos redovisas på samtliga styrelsemöten. I slutändan påverkas taxan. Brukningstaxan har inte höjts i någon av kommunerna de senaste två åren, vilket innebär att styrelsens bedömning är att verksamheten bedrivs enligt ägar-direktivens krav på kostnadseffektivitet, i allt väsentligt.

Koncernens och moderbolagets resultat och ställning i övrigt framgår av efterföljande resultat- och balansräkningar samt kassaflödesanalyser med noter.





**”Roslagsvattens ägarkommuner tillhör sedan lång tid tillbaka de snabbast expanderandekommunerna i landet. Expansionen kräver stora nyinvesteringar i VA-utbyggnad samtutökad kapacitet i anläggningarna.”**



# Koncernens resultaträkning

	Not	2019	2018
Nettoomsättning	2	415 068	389 448
Övriga rörelseintäkter	2	49 908	43 670
Erhållna bidrag		0	227
Aktiverat arbete för egen räkning		16 171	9 976
<b>Summa rörelsens intäkter</b>		<b>481 147</b>	<b>443 321</b>
<b>Rörelsens kostnader</b>			
Inköp av vatten		-33 556	-29 259
Övriga externa kostnader	3	-224 562	-226 620
Personalkostnader	4	-104 956	-92 156
Överskottsfond pensioner		1 515	1 229
Avskrivningar och nedskrivningar av materiella och immateriella anläggningstillgångar		-57 214	-57 942
Förlust avyttring anläggningstillgångar		-6	-50
<b>Summa rörelsens kostnader</b>		<b>-418 779</b>	<b>-404 798</b>
<b>Rörelseresultat</b>		<b>62 368</b>	<b>38 523</b>
<b>Resultat från finansiella poster</b>			
Övriga ränteintäkter och liknande resultatposter	5	614	1 188
Räntekostnader och liknande resultatposter	6	-5 885	-4 619
<b>Summa resultat från finansiella poster</b>		<b>-5 270</b>	<b>-3 431</b>
<b>Resultat efter finansiella poster</b>		<b>57 098</b>	<b>35 092</b>
<b>Resultat före skatt</b>		<b>57 098</b>	<b>35 092</b>
Skatt på årets resultat	7	-11 468	-7 596
<b>ÅRETS RESULTAT</b>		<b>45 630</b>	<b>27 496</b>

# Koncernens balansräkning

TILLGÅNGAR	Not	2019-12-31	2018-12-31
<b>Anläggningstillgångar</b>			
<b>Immateriella anläggningstillgångar</b>			
Immateriella anläggningstillgångar	8	0	413
<b>Summa immateriella anläggningstillgångar</b>		<b>0</b>	<b>413</b>
<b>Materiella anläggningstillgångar</b>			
Byggnader och mark	9	126 450	129 193
VA-ledningar	10	1 420 745	1 237 493
Maskiner och andra tekniska anläggningar	11	58 469	58 982
Inventarier, verktyg och installationer	12	15 814	13 859
Finansiell leasing	13	3 356	3 533
Pågående arbete	14	387 563	382 282
<b>Summa materiella anläggningstillgångar</b>		<b>2 012 397</b>	<b>1 825 342</b>
<b>Finansiella anläggningstillgångar</b>			
Andra långfristiga fordringar		6 194	5 548
<b>Summa finansiella anläggningstillgångar</b>		<b>6 194</b>	<b>5 548</b>
<b>Summa anläggningstillgångar</b>		<b>2 018 591</b>	<b>1 831 303</b>
<b>Omsättningstillgångar</b>			
<b>Varulager m m</b>			
Råvaror och förnödenheter		1 795	760
<b>Summa varulager</b>		<b>1 795</b>	<b>760</b>
<b>Kortfristiga fordringar</b>			
Kundfordringar		125 036	105 348
Skattefordringar		2 225	2 268
Övriga fordringar		47 080	12 873
Förutbetalda kostnader och upplupna intäkter	15	24 352	23 225
<b>Summa kortfristiga fordringar</b>		<b>198 693</b>	<b>143 714</b>
<b>Kassa och bank</b>			
Kassa och bank		142 588	165 809
<b>Summa kassa och bank</b>		<b>142 588</b>	<b>165 809</b>
<b>Summa omsättningstillgångar</b>		<b>343 076</b>	<b>310 283</b>
<b>SUMMA TILLGÅNGAR</b>		<b>2 361 667</b>	<b>2 141 586</b>

# Koncernens balansräkning

EGET KAPITAL OCH SKULDER	Not	2019-12-31	2018-12-31
<b>Eget kapital</b>			
Aktiekapital		-5 287	-5 287
Övrigt tillskjutet kapital		-1 023	-1 023
Annat eget kapital inklusive årets resultat		-182 101	-136 471
<b>Summa eget kapital</b>		<b>-188 411</b>	<b>-142 781</b>
<b>Avsättningar</b>			
Uppskjutna skatter	16	-47 061	-35 636
<b>Summa avsättningar</b>		<b>-47 061</b>	<b>-35 636</b>
<b>Långfristiga skulder</b>			
Skulder till kreditinstitut	17	-196 340	-221 341
Periodiserade anläggningsavgifter		-977 489	-787 793
Skuld till Knivsta, Vaxholm, Österåkers och Vallentuna kommuner		-50 485	-50 485
Övriga långfristiga skulder		-4 619	-5 671
<b>Summa långfristiga skulder</b>		<b>-1 228 933</b>	<b>-1 065 290</b>
<b>Kortfristiga skulder</b>			
Skulder till kreditinstitut	17	-706 719	-685 664
Leverantörsskulder		-66 289	-73 970
Övriga kortfristiga skulder		-93 753	-81 796
Upplupna kostnader och förutbetalda intäkter	18	-30 502	-56 448
<b>Summa kortfristiga skulder</b>		<b>-897 263</b>	<b>-897 878</b>
<b>SUMMA EGET KAPITAL OCH SKULDER</b>		<b>-2 361 668</b>	<b>-2 141 585</b>

# Kassaflödesanalys för koncernen

	2019	2018
<b>Den löpande verksamheten</b>		
Rörelseresultat efter finansiella poster	57 098	35 092
<b>Justering för poster som inte ingår i kassaflödet</b>		
Av- och nedskrivningar	57 220	57 992
Överskottsfond pensioner	1 515	1 229
Periodiserade anläggningsavgifter	194 493	119 903
Betald inkomstskatt	-7	-57
<b>Kassaflöde från den löpande verksamheten före förändringar av rörelsekapitalet</b>	<b>310 319</b>	<b>214 159</b>
Ökning/minskning varulager	-1 035	12
Ökning/minskning övriga kortfristiga fordringar	-55 022	-34 433
Ökning/minskning övriga kortfristiga rörelseskulder	-26 468	33 146
<b>Kassaflöde från den löpande verksamheten</b>	<b>227 794</b>	<b>212 884</b>
<b>Kassaflöde från investeringsverksamheten</b>		
Investeringar i materiella anläggningstillgångar	-243 856	-178 525
Placeringar i övriga finansiella anläggningstillgångar	-2 161	-833
<b>Kassaflöde från investeringsverksamheten</b>	<b>-246 017</b>	<b>-179 358</b>
<b>Finansieringsverksamheten</b>		
Upptagna lån	-	4 966
Mottagna/återbetalda depositioner	-3 945	--
Amortering av skuld	-1 053	-30 000
<b>Kassaflöde från finansieringsverksamheten</b>	<b>-4 998</b>	<b>-25 034</b>
<b>Årets kassaflöde</b>	<b>-23 221</b>	<b>8 492</b>
<b>Likvida medel vid årets början</b>	<b>165 809</b>	<b>157 317</b>
<b>Likvida medel vid årets slut</b>	<b>142 588</b>	<b>165 809</b>

# Moderbolagets resultaträkning

	Not	2019	2018
Nettoomsättning	2	553 377	434 059
Övriga rörelseintäkter	2	0	227
Aktiverat arbete för egen räkning		16 171	9 977
<b>Summa rörelsens intäkter</b>		<b>569 548</b>	<b>444 263</b>
<b>Rörelsens kostnader</b>			
Inköp av vatten		-34 786	-30 430
Handelsvaror		-201 012	-93 025
Övriga externa kostnader	3	-223 510	-226 053
Personalkostnader	4	-104 956	-92 156
Överskottsfond pensioner		1 515	1 229
Av- och nedskrivningar av materiella och immateriella anläggningstillgångar		-5 045	-5 040
Förlust avyttring anläggningstillgångar		-6	-50
<b>Summa rörelsens kostnader</b>		<b>-567 800</b>	<b>-445 525</b>
<b>Rörelseresultat</b>	19	<b>1 748</b>	<b>-1 262</b>
<b>Resultat från finansiella poster</b>			
Övriga ränteintäkter och liknande resultatposter	5	0	1
Räntekostnader och liknande resultatposter	6	-126	-265
<b>Summa resultat från finansiella poster</b>		<b>-126</b>	<b>-264</b>
<b>Resultat efter finansiella poster</b>		<b>1 622</b>	<b>-1 526</b>
<b>Resultat före skatt</b>		<b>1 622</b>	<b>-1 526</b>
Skatt på årets resultat	7	-43	-53
<b>ÅRETS RESULTAT</b>		<b>1 579</b>	<b>-1 579</b>

# Moderbolagets balansräkning

TILLGÅNGAR	Not	2019-12-31	2018-12-31
<b>ANLÄGGNINGSTILLGÅNGAR</b>			
<b>Immateriella anläggningstillgångar</b>			
Immateriella anläggningstillgångar	8	0	413
<b>Summa immateriella anläggningstillgångar</b>		<b>0</b>	<b>413</b>
<b>Materiella anläggningstillgångar</b>			
Inventarier, verktyg och installationer	12	9 801	6 395
Finansiell leasing	13	3 356	3 533
Pågående arbete	14	387 563	382 282
<b>Summa materiella anläggningstillgångar</b>		<b>400 720</b>	<b>392 210</b>
<b>Finansiella anläggningstillgångar</b>			
Andelar i koncernföretag	20	496	496
Andra långfristiga fordringar		4 415	3 438
<b>Summa finansiella anläggningstillgångar</b>		<b>4 911</b>	<b>3 934</b>
<b>Summa anläggningstillgångar</b>		<b>405 631</b>	<b>396 557</b>
<b>Omsättningstillgångar</b>			
<b>Varulager m m</b>			
Råvaror och förnödenheter		1 360	333
<b>Summa varulager</b>		<b>1 360</b>	<b>333</b>
<b>Kortfristiga fordringar</b>			
Kundfordringar		19 249	1 282
Skattefordringar		2 023	2 065
Övriga kortfristiga fordringar		4 022	5 894
Förutbetalda kostnader och upplupna intäkter	15	22 848	3 822
<b>Summa kortfristiga fordringar</b>		<b>48 142</b>	<b>13 063</b>
<b>Kortfristiga placeringar</b>			
Övriga kortfristiga placeringar		500	200
<b>Summa kortfristiga placeringar</b>		<b>500</b>	<b>200</b>
<b>Kassa och bank</b>		<b>49 335</b>	<b>52 510</b>
<b>Summa omsättningstillgångar</b>		<b>99 337</b>	<b>66 106</b>
<b>SUMMA TILLGÅNGAR</b>		<b>504 968</b>	<b>462 663</b>

# Moderbolagets balansräkning

EGET KAPITAL OCH SKULDER	Not	2019-12-31	2018-12-31
<b>EGET KAPITAL</b>			
<b>Bundet eget kapital</b>			
Aktiekapital	21	5 287	5 287
Uppskrivningsfond		1 023	1 023
Reservfond		752	752
<b>Summa bundet eget kapital</b>		<b>7 062</b>	<b>7 062</b>
<b>Fritt eget kapital</b>	22		
Balanserad vinst eller förlust		-1 579	0
Årets resultat		1 579	-1 579
<b>Summa fritt eget kapital</b>		<b>0</b>	<b>-1 579</b>
<b>Summa eget kapital</b>		<b>7 062</b>	<b>5 483</b>
<b>Långfristiga skulder</b>			
Övriga långfristiga skulder		2 699	2 651
<b>Summa långfristiga skulder</b>		<b>2 699</b>	<b>2 651</b>
<b>Kortfristiga skulder</b>			
Skulder till koncernföretag		338 603	325 531
Leverantörsskulder		66 289	73 970
Övriga kortfristiga skulder		64 392	4 787
Upplupna kostnader och förutbetalda intäkter	18	25 923	50 241
<b>Summa kortfristiga skulder</b>		<b>495 207</b>	<b>454 529</b>
<b>SUMMA EGET KAPITAL OCH SKULDER</b>		<b>504 968</b>	<b>462 663</b>



# Kassaflödesanalys för moderbolaget

	2019	2018
<b>Den löpande verksamheten</b>		
Rörelseresultat efter finansiella poster	1 622	-1 526
<b>Justering av poster som inte ingår i kassaflödet</b>		
Av- och nedskrivningar	5 051	5 090
Överskottsfond pensioner	1 515	1 229
Betald inkomstskatt	-1	-56
<b>Kassaflöde från den löpande verksamheten före förändringar av rörelsekapitalet</b>	<b>8 187</b>	<b>4 737</b>
<b>Kassaflöde från förändringar av rörelsekapital</b>		
Ökning/minskning varulager	-1 027	32
Ökning/minskning övriga kortfristiga fordringar	-35 421	12 807
Ökning/minskning övriga kortfristiga rörelseskulder	40 678	85 456
<b>Kassaflöde från den löpande verksamheten</b>	<b>12 417</b>	<b>103 032</b>
<b>Kassaflöde från investeringsverksamheten</b>		
Investeringar i materiella anläggningstillgångar	-13 100	-85 502
Placeringar i övriga finansiella anläggningstillgångar	-2 492	-1 229
<b>Kassaflöde från investeringsverksamheten</b>	<b>-15 592</b>	<b>-86 731</b>
<b>Finansieringsverksamheten</b>		
<b>Kassaflöde från finansieringsverksamheten</b>	<b>0</b>	<b>0</b>
<b>Årets kassaflöde</b>	<b>-3 175</b>	<b>16 301</b>
<b>Likvida medel vid årets början</b>	<b>52 510</b>	<b>36 209</b>
<b>Likvida medel vid årets slut</b>	<b>49 335</b>	<b>52 510</b>

# Noter, gemensamma för moderbolag och koncern

## Not 1 Redovisnings- och värderingsprinciper

### Allmänna upplysningar

Års- och koncernredovisningen har upprättats med tillämpning av årsredovisningslagen och Bokföringsnämndens allmänna råd BFNAR 2012:1 Årsredovisning och koncernredovisning (K3).

Redovisningsprinciperna är oförändrade jämfört med föregående år.

### Koncernredovisning

Koncernredovisningen omfattar moderbolaget Roslagsvatten AB och de företag över vilket moderföretaget har direkt eller indirekt bestämmande och inflytande. Bestämmande inflytande innebär en rätt att utforma ett annat företags finansiella och operativa strategier i syfte att erhålla ekonomiska fördelar. Bestämmande inflytande föreligger i normalfallet då moderbolaget direkt eller indirekt innehar aktier som representerar mer än 50 procent av rösterna.

Roslagsvattens koncernredovisning upprättas enligt förvärvsmetoden. Det innebär att anskaffningsvärdet för aktier i dotterbolag elimineras mot det egna kapitalet som fanns i respektive bolag vid förvärvstillfället. Dotterbolagens intjänade vinstmedel inräknas i koncernens eget kapital endast till den del de intjänats efter den tidpunkt då dotterbolaget förvärvades och fram till och med att moderbolaget ej längre har ett bestämmande inflytande över dotterbolaget.

Alla koncerninterna transaktioner, mellanhavanden samt orealiserade vinster och förluster hänförliga till koncerninterna transaktioner har eliminerats vid upprättande av koncernredovisning.

### Intäktsredovisning

Prissättning för försäljning av bolagets produkter och tjänster som regleras i Vattentjänstlagen sker med hänsyn till självkostnadsprincipen.

Intäkter har tagits upp till verkligt värde av vad som erhållits eller kommer att erhållas vid leverans till kund enligt försäljningsvillkoren.

Anläggningsavgifterna skall täcka: avskrivningar på nyinvesteringar i ledningsnät, avskrivningstiden för ledningsnät som är 30–50 år, del av huvudanläggningen, administration (så som fakturering, kommunikation med kund, kontrakt, inspektion m m) och räntekostnader för nyanläggning i ledningsnät.

Från 1 januari 2018 har periodiseringen förlängts från tidigare 30 år till 46 år. Ändringen har gjorts för att bättre avspegla den ekonomiska livslängden för anläggningen intäkten härstammar från.

### **Intäkter från anläggningsavgifter periodiseras enligt:**

År 1	10 procent för administrationskostnader.
År 2–46	2 procent per år intäktsförs.

### **Inkomstskatter**

Aktuella skatter värderas utifrån de skattesatser och skatteregler som gäller på balansdagen. Uppskjutna skatter värderas utifrån de skattesatser och skatteregler som är beslutade före balansdagen.

Aktuell skatt, liksom förändring i uppskjuten skatt, redovisas i resultaträkningen om inte skatten är hänförlig till en händelse eller transaktion som redovisas direkt i eget kapital. Skatteeffekter av poster som redovisas direkt mot eget kapital, redovisas mot eget kapital.

### **Uppskjuten skatt**

Uppskjuten skatt avser temporära skillnader som hänför sig till skillnad mellan redovisat värde och skattemässigt värde på inventarier.

### **Varulager**

Varulagret består av reservdelar och värderas till inköpspris.

### **Anläggningstillgångar**

Immateriella och materiella anläggningstillgångar redovisas till anskaffningsvärde minskat med ackumulerade avskrivningar enligt plan och eventuella nedskrivningar.

### **Immateriella anläggningstillgångar**

Immateriella anläggningstillgångar redovisas till anskaffningsvärde minskat med ackumulerade avskrivningar och nedskrivningar. Aktiveringsmodellen tillämpas för internt upparbetade immateriella tillgångar. Avskrivningar görs linjärt över den bedömda nyttjandetiden. Avskrivningstiden för internt upparbetade immateriella anläggningstillgångar uppgår till tre år.

### **Materiella anläggningstillgångar**

Materiella anläggningstillgångar redovisas till anskaffningsvärde minskat med avskrivningar. I anskaffningsvärdet ingår utgifter som direkt kan hänföras till förvärvet av tillgången. När en komponent i en anläggningstillgång byts ut, utrangeras eventuell kvarvarande del av den gamla komponenten och den nya komponentens anskaffningsvärde aktiveras. Tillkommande utgifter som avser tillgångar som inte delas upp i komponenter läggs till anskaffningsvärdet om de beräknas ge företaget framtida ekonomiska fördelar, till den del tillgångens prestanda ökar i förhållande till tillgångens värde vid anskaffningstidpunkten. Utgifter för löpande reparation och underhåll redovisas som kostnader. Realisationsvinst respektive realisationsförlust vid avyttring av en anläggningstillgång redovisas som övrig rörelseintäkt respektive övrig rörelsekostnad.

Då framtida avloppslösning har dragt ut på tiden har avskrivningstiden för Margetretlunds reningsverk i Österåker och Blynäs reningsverk i Vaxholm förlängts med fem år från 2021 till 2026.

Materiella anläggningstillgångar skrivs av systematiskt över tillgångens bedömda nyttjandeperiod. När tillgångarnas avskrivningsbara belopp fastställs, beaktas i förekommande fall tillgångens restvärde. Bolagets mark har obegränsad nyttjandeperiod och skrivs inte av. Linjär avskrivningsmetod används för övriga typer av materiella tillgångar. Följande avskrivningstider tillämpas:

	År
<b>Byggnader, avloppsreningsverk</b>	
Grundläggning, betongarbeten, överbyggnad och stomme	75
Tak, VVS-stammar, el	30
Yttre och inre stomkomponenter	25
<b>Byggnader, övrigt</b>	33
<b>Tekniska anläggningar, avloppsreningsverk</b>	
Elkraft	30
Rörsystem	25
Luftningsanläggning	20
Pumpar, VVS och luftbehandling	15
Skrapar, styrövervakning, reglering och övrigt	10
<b>Maskiner och andra tekniska anläggningar</b>	
VA-ledningar	30-50
LTA-pumpar	11
Övrigt	10
<b>Inventarier</b>	
Kontorsinventarier	10
IT-utrustning	3-7
<b>Leasing</b>	
Leasingbilar	3

## Finansiella instrument

### KUNDFORDRINGAR OCH ÖVRIGA FORDRINGAR

Fordringar redovisas som omsättningstillgångar med undantag för poster med förfallodag mer än 12 månader efter balansdagen, vilka klassificeras som anläggningstillgångar. Fordringar tas upp till det belopp som förväntas bli inbetalt efter avdrag för individuellt bedömda osäkra fordringar. Fordringar som är räntefria eller som löper med ränta som avviker från marknadsräntan och har en löptid överstigande 12 månader redovisas till ett diskonterat nuvärde och tidsvärdeförändringen redovisas som ränteintäkt i resultaträkningen.

### AKTIER OCH ANDELAR I DOTTERFÖRETAG

Aktier och andelar i dotterföretag redovisas till anskaffningsvärde efter avdrag för eventuella nedskrivningar. I anskaffningsvärdet ingår köpeskillingen som erlagts för aktierna samt förvärvskostnader. Utdelning från dotterföretag redovisas som intäkt.

**SKULDER**

Skulder redovisas till anskaffningsvärde. Reserv för uppkomna skador som Roslagsvatten kan bli ersättningsskyldiga till har värderats till summan av inkomna krav.

**OBESKATTADE RESERVER**

Obeskattade reserver redovisas med bruttobelopp i balansräkningen som annat eget kapital. Den uppskjutna skatteskulden som är hänförlig till reserverna redovisas som uppskjutna skatter.

**KASSAFLÖDESANALYS**

Kassaflödesanalysen upprättas enligt indirekt metod. Det redovisade kassaflödet omfattar endast transaktioner som medfört in- eller utbetalningar.

**Nyckeltalsdefinitioner****SOLIDITET**

Eget kapital och obeskattade reserver (med avdrag för uppskjuten skatt) i förhållande till balansomslutning.

**AVKASTNING PÅ TOTALT KAPITAL**

Resultat före avdrag för räntekostnader i förhållande till genomsnittlig balansomslutning.

**Not 2 Rörelsens intäkter**

	2019	2018
<b>KONCERNEN</b>		
<b>Koncernens anläggningsintäkter</b>		
Periodiserade intäkter från tidigare år	21 383	18 312
Årets periodiserade intäkter	23 986	15 357
<b>Summa</b>	<b>45 369</b>	<b>33 669</b>
<b>MODERBOLAGET</b>		
<b>Moderbolagets intäkter</b>		
Utförda entreprenader	201 012	93 025
Övrig försäljning	352 365	341 261
<b>Summa</b>	<b>553 377</b>	<b>434 286</b>

I övrig försäljning ingår debitering från moderbolaget till dotterbolagen för gemensamma kostnader för administration, ledning och utveckling.

### Not 3 Arvode till revisorer

Moderbolaget	2019	2018
<b>EY</b>		
Revisionsuppdrag	428	600
Lekmannarevisionsuppdrag	35	69
Skatterådgivning inkl övriga tjänster	39	328
<b>Summa</b>	<b>502</b>	<b>997</b>
<b>Österåkers kommun</b>		
Revisionsuppdrag	50	48
<b>Summa</b>	<b>50</b>	<b>48</b>
<b>RISE Research Institute of Sweden AB</b>		
Revision REVAQ	37	90
Omcertifieringsrevision 9001.14001	117	0
<b>Summa</b>	<b>154</b>	<b>90</b>

Arvodet för revision avser både moderbolaget och koncernen.

### Not 4 Löner, anställda, andra ersättningar och sociala kostnader Moderbolaget

	2019	2018
<b>Medelantalet heltidsanställda</b>		
Kvinnor	61	52
Män	74	69
<b>Totalt</b>	<b>135</b>	<b>121</b>
<b>Löner och andra ersättningar</b>		
Styrelsen och verkställande direktören	1 729	3 603
Övriga anställda	67 042	56 784
<b>Totalt</b>	<b>68 771</b>	<b>60 387</b>
<b>Sociala kostnader</b>		
Pensionskostnader för styrelse och verkställande direktör	149	865
Pensionskostnader för övriga anställda	8 144	5 561
Övriga sociala avgifter enligt lag och avtal	21 876	19 097
Övriga personalkostnader	4 594	6 246
<b>Totalt</b>	<b>34 763</b>	<b>31 769</b>
<b>Totala löner, ersättningar, sociala kostnader och pensionskostnader</b>	<b>103 441</b>	<b>92 156</b>

Pensionsutfästelser för samtlig personal (inkl VD) betalas månatligen till fristående försäkringsbolag.

## Könsfördelning bland ledande befattningshavare på balansdagen

	2019	2018
Andel kvinnor i styrelsen	50 %	34 %
Andel män i styrelsen	50 %	66 %
Andel kvinnor bland övriga ledande befattningshavare	40 %	30 %
Andel män bland övriga ledande befattningshavare	60 %	70 %

Styrelsearvodena för dotterbolagen redovisas även i moderbolaget. Styrelsearvode har betalats ut under året med totalt 1 112 kkr. Till ledamöter i Österåker med 639 kkr, i Vaxholm 106 kkr, i Knivsta 146 kkr, i Vallentuna 103 kkr och i Ekerö med 119 tkr.

### Avtal om avgångsvederlag

För VD är uppsägningstid från bolagets och VD:s sida ömsesidigt 3 månader. Om uppsägning sker från bolaget sida är VD berättigad till lön under uppsägningstiden och avgångsvederlag motsvarande en årslön.

## Not 5 Övriga ränteintäkter och liknande resultatposter

	Koncernen		Moderbolaget	
	2019	2018	2019	2018
Ränteintäkter kundfordringar	614	1 188	0	1
<b>Summa</b>	<b>614</b>	<b>1 188</b>	<b>0</b>	<b>1</b>

## Not 6 Räntekostnader och liknande resultatposter

	Koncernen		Moderbolaget	
	2019	2018	2019	2018
Inlåningsränta på tillgodohavande bank	270	437	77	215
Ränta på skulder till kreditinstitut	3 974	1 479	35	35
Borgensavgifter	1 627	2 695	0	8
Ränta på leverantörsskulder	14	8	14	8
<b>Summa</b>	<b>5 885</b>	<b>4 619</b>	<b>126</b>	<b>266</b>



## Not 7 Skatt på årets resultat

	Koncernen		Moderbolaget	
	2019	2018	2019	2018
Aktuell skatt	-39	-53	-43	-53
Uppskjuten skatt	-11 429	-7 543	0	0
<b>Totalt</b>	<b>-11 468</b>	<b>-7 596</b>	<b>-43</b>	<b>-53</b>

## Not 8 Immateriella anläggningstillgångar

	Koncernen		Moderbolaget	
	2019-12-31	2018-12-31	2019-12-31	2018-12-31
Ingående anskaffningsvärden	2 397	2 397	2 397	2 397
<b>Utgående ackumulerade anskaffningsvärden</b>	<b>2 397</b>	<b>2 397</b>	<b>2 397</b>	<b>2 397</b>
Ingående avskrivningar	-1 984	-1 505	-1 984	-1 505
Årets avskrivningar	-413	-479	-413	-479
<b>Utgående ackumulerade avskrivningar</b>	<b>-2 397</b>	<b>-1 984</b>	<b>-2 397</b>	<b>-1 984</b>
<b>Utgående redovisat värde</b>	<b>0</b>	<b>413</b>	<b>0</b>	<b>413</b>

## Not 9 Byggnader och mark

Koncernen	2019-12-31	2018-12-31
Ingående anskaffningsvärden	203 163	201 965
Inköp	4 050	1 198
<b>Utgående ackumulerade anskaffningsvärden</b>	<b>207 213</b>	<b>203 163</b>
Ingående avskrivningar	-73 970	-65 749
Årets avskrivningar	-6 793	-8 221
<b>Utgående ackumulerade avskrivningar</b>	<b>-80 763</b>	<b>-73 970</b>
<b>Utgående redovisat värde*</b>	<b>126 450</b>	<b>129 193</b>
Bokfört värde byggnader	97 633	99 875
Bokfört värde mark	1 172	1 172
<b>SUMMA</b>	<b>98 805</b>	<b>101 047</b>

\* I utgående redovisat värde ingår markanläggningar med 27 645.

## Not 10 VA-ledningar

Koncernen	2019-12-31	2018-12-31
Ingående anskaffningsvärden	1 546 858	1 462 328
Inköp	217 764	84 530
<b>Utgående ackumulerade anskaffningsvärden</b>	<b>1 764 622</b>	<b>1 546 858</b>
Ingående avskrivningar	-309 366	-276 580
Årets avskrivningar	-34 511	-32 785
<b>Utgående ackumulerade avskrivningar</b>	<b>-343 877</b>	<b>-309 365</b>
<b>Utgående redovisat värde</b>	<b>1 420 745</b>	<b>1 237 493</b>

## Not 11 Maskiner och inventarier

Koncernen	2019-12-31	2018-12-31
Ingående anskaffningsvärden	147 817	143 043
Inköp	8 745	5 102
Omklassificeringar		-328
<b>Utgående ackumulerade anskaffningsvärden</b>	<b>156 562</b>	<b>147 817</b>
Ingående avskrivningar	-88 834	-78 474
Omklassificeringar		25
Årets avskrivningar	-9 259	-10 386
<b>Utgående ackumulerade avskrivningar</b>	<b>-98 093</b>	<b>-88 835</b>
<b>Utgående redovisat värde</b>	<b>58 469</b>	<b>58 982</b>

## Not 12 Inventarier, verktyg och installationer

	Koncernen		Moderbolaget	
	2019-12-31	2018-12-31	2019-12-31	2018-12-31
Ingående anskaffningsvärden	56 085	53 792	37 280	37 510
Inköp	8 199	3 408	8 042	1 213
Försäljningar/utrangeringar	-86	-1 443	-86	-1 443
Omklassificeringar		328		
<b>Utgående ackumulerade anskaffningsvärden</b>	<b>64 198</b>	<b>56 085</b>	<b>45 236</b>	<b>37 280</b>
Ingående avskrivningar	-42 226	-37 527	-30 885	-27 718
Försäljningar/utrangeringar	81	1 393	81	1 393
Årets avskrivningar	-6 239	-6 068	-4 631	-4 560
Omräkningsdifferenser		-24		
<b>Utgående ackumulerade avskrivningar</b>	<b>-48 384</b>	<b>-42 226</b>	<b>-35 435</b>	<b>-30 885</b>
<b>Utgående redovisat värde</b>	<b>15 814</b>	<b>13 859</b>	<b>9 801</b>	<b>6 395</b>

## Not 13 Finansiell leasing

Fordran avseende framtida leasingavgifter, för icke uppsägningsbara leasingavtal, förfaller till betalning enligt följande:

	Koncernen		Moderbolaget	
	2019-12-31	2018-12-31	2019-12-31	2018-12-31
Inom ett år	657	882	657	882
Senare än ett år men inom fem år	2 699	2 651	2 699	2 651
<b>Totalt</b>	<b>3 356</b>	<b>3 533</b>	<b>3 356</b>	<b>3 533</b>
Ingående anskaffningsvärde	11 158	10 242	11 158	10 242
Inköp	1 235	1 410	1 235	1 410
Försäljningar/Utrangeringar	-533	-494	-533	-494
<b>Utgående ackumulerade anskaffningsvärden</b>	<b>11 860</b>	<b>11 158</b>	<b>11 860</b>	<b>11 158</b>
Ingående avskrivningar	-7 624	-6 753	-7 624	-6 753
Försäljningar/utrangeringar	213	387	213	387
Årets avskrivningar	-1 093	-1 259	-1 093	-1 259
<b>Utgående ackumulerade avskrivningar</b>	<b>-8 504</b>	<b>-7 625</b>	<b>-8 504</b>	<b>-7 625</b>
<b>Utgående redovisat värde</b>	<b>3 356</b>	<b>3 533</b>	<b>3 356</b>	<b>3 533</b>

## Not 14 Pågående arbeten

	2019-12-31	2018-12-31	2019-12-31	2018-12-31
Ingående anskaffningsvärden	382 282	299 055	382 282	299 055
Inköp	205 397	175 387	205 397	175 387
Omklassificeringar	-200 116	-92 160	-200 116	-92 160
<b>Utgående ackumulerade anskaffningsvärden</b>	<b>387 563</b>	<b>382 282</b>	<b>387 563</b>	<b>382 282</b>
<b>Utgående redovisat värde</b>	<b>387 563</b>	<b>382 282</b>	<b>387 563</b>	<b>382 282</b>

Pågående arbeten	2019-12-31	2018-12-31
Roslagsvatten AB	227	1 166
Österåkersvatten AB	118 923	134 048
Vaxholmsvatten AB	59 681	70 712
Knivstavatten AB	46 309	45 880
Vallentunavatten AB	44 230	49 659
Ekerövatten AB	118 193	80 817
<b>SUMMA</b>	<b>387 563</b>	<b>382 282</b>

## Not 15 Förutbetalda kostnader och upplupna intäkter

	Koncernen		Moderbolaget	
	2019-12-31	2018-12-31	2019-12-31	2018-12-31
Upplupna intäkter	17 737	19 432	16 233	0
Förutbetalda hyror	939	904	939	904
Förutbetalda kostnader	5 676	2 889	5 676	2 918
<b>Totalt</b>	<b>24 352</b>	<b>23 225</b>	<b>22 848</b>	<b>3 822</b>

## Not 16 Uppskjuten skatt

Koncernen	2019-12-31	2018-12-31
Uppskjuten skatt på obeskattade reserver	47 002	35 573
Uppskjuten skatt hänförlig till temporär skillnad på byggnader och mark	59	63
<b>Belopp vid årets utgång</b>	<b>47 061</b>	<b>35 636</b>

## Not 17 Upplåning

Koncernen	2019-12-31	2018-12-31
<b>Långfristiga skulder</b>		
Skulder till kreditinstitut	196 340	221 341
Vallentuna kommun	38 800	38 800
<b>Totalt</b>	<b>235 140</b>	<b>260 141</b>
<b>Kortfristiga skulder</b>		
Skulder till kreditinstitut	706 719	685 664
<b>Totalt</b>	<b>706 719</b>	<b>685 664</b>
Summa skulder	941 860	945 805
	<b>941 860</b>	<b>945 805</b>
<b>Förfallotider</b>		
Den del av långfristiga skulder som förfaller till betalning senare än fem år efter balansdagen	25 000	25 000
<b>Totalt</b>	<b>25 000</b>	<b>25 000</b>

Samtliga skulder till kreditinstitut är amorteringsfria. Lånen har en kapitalbindningstid på mellan ett och sju år. Skulden till Vallentuna kommun är ett räntefritt lån som kan nyttjas under 20 år. Säkerhet för samtliga lån är ställd genom kommunal borgen.

## Not 18 Upplupna kostnader och förutbetalda intäkter

	Koncernen		Moderbolaget	
	2019-12-31	2018-12-31	2019-12-31	2018-12-31
Upplupna räntekostnader	2 662	3 430	255	202
Upplupna löner	670	1 579	670	1 579
Upplupna semesterlöner	4 163	3 512	4 163	3 512
Upplupna skadeersättningar	1 632	503	1 632	503
Övriga poster	21 374	47 424	19 202	44 445
<b>Totalt</b>	<b>30 501</b>	<b>56 448</b>	<b>25 922</b>	<b>50 241</b>

## Not 19 Försäljning och inköp inom koncernen

Moderbolaget	2019	2018
Inköp av varor		
Sålda varor och administrativa tjänster från moderbolaget	263 198	304 239
Sålt vatten och övriga kostnader från moderbolaget	33 556	30 430
<b>Totalt</b>	<b>296 754</b>	<b>334 669</b>

## Not 20 Aktier och andelar, omsättningstillgångar

Koncernen	2019-12-31	2018-12-31
Ingående anskaffningsvärde	496	496
Utgående ackumulerat anskaffningsvärde	496	496
Utgående ackumulerade nedskrivningar	0	0
Utgående ackumulerade värdeförändringar	0	0
<b>Utgående restvärde enligt plan</b>	<b>496</b>	<b>496</b>

Dotterbolag/org.nr/Säte	Kapitalandel %	Kapitalandel %	Eget kapital Kkr	Årets resultat kr
Österåkersvatten AB 556482-7946, Österåker	99	99	4	0
Vaxholmsvatten AB 556483-2987, Vaxholm	99	99	4	0
Knivstavatten AB 556633-6227, Knivsta	99	99	5	0
Vallentunavatten AB 556655-9836, Vallentuna	99,9	100	0	0
Ekerövatten AB 556956-2936, Ekerö	99	99	0	0
		<b>496</b>	<b>13</b>	<b>0</b>

## Not 21 Aktiekapital

Aktiekapitalet består av 52 868 st A-aktier med kvotvärde 100 kr.

## Not 22 Disposition av vinst eller förlust

Förslag till vinstdisposition	
Styrelsen föreslår att till förfogande stående vinstmedel:	
Ansamlad förlust	-1 579
Årets vinst	1 579
<b>Totalt</b>	<b>0</b>
Någon vinst eller förlust finns ej att disponera. I ny räkning överföres	
	0

## Not 23 Ställda säkerheter och eventalförpliktelser

### Moderbolaget

Inga ställda säkerheter eller eventalförpliktelser finns.

## Not 24 Väsentliga händelser efter räkenskapsårets slut

### Moderbolaget

Inga väsentliga händelser har skett efter balansdagen.

Resultat- och balansräkningen kommer att föreläggas på årsstämma för fastställelse.

Åkersberga 2020- -

Michaela Fletcher  
*Ordförande*

Malin Forsbrand

Parisa Liljestrand

Reynoldh Furustrand

Adam Reuterskiöld  
*Vice ordförande*

Christian Wiklund  
*Verkställande direktör*

Peter Evansson

Vår revisionsberättelse har lämnats 2020- -

Ernst & Young AB

Fredric Hävrén  
*Auktoriserad revisor*

# Revisionsberättelse

Till bolagsstämman i Roslagsvatten AB, org.nr 556142-2394

## Rapport om årsredovisningen och koncernredovisningen

### Uttalanden

Vi har utfört en revision av årsredovisningen och koncernredovisningen för Roslagsvatten AB för år 2019 med undantag för hållbarhetsrapporten samt annan information på sidorna 2–44. Bolagets årsredovisning och koncernredovisning ingår på sidorna 45–70 i detta dokument.

Enligt vår uppfattning har årsredovisningen och koncernredovisningen upprättats i enlighet med årsredovisningslagen och ger en i alla väsentliga avseenden rättvisande bild av moderbolagets och koncernens finansiella ställning per den 31 december 2019 och av dessas finansiella resultat och kassaflöde för året enligt årsredovisningslagen. Förvaltningsberättelsen är förenlig med årsredovisningens och koncernredovisningens övriga delar.

Vi tillstyrker därför att bolagsstämman fastställer resultaträkningen och balansräkningen för moderbolaget och koncernen.

### Grund för uttalanden

Vi har utfört revisionen enligt International Standards on Auditing (ISA) och god revisions sed i Sverige. Vårt ansvar enligt dessa standarder beskrivs närmare i avsnittet Revisorns ansvar. Vi är oberoende i förhållande till moderbolaget och koncernen enligt god revisors sed i Sverige och har i övrigt fullgjort vårt yrkesetiska ansvar enligt dessa krav.

Vi anser att de revisionsbevis vi har inhämtat är tillräckliga och ändamålsenliga som grund för våra uttalanden.

### Styrelsens och verkställande direktörens ansvar

Det är styrelsen och verkställande direktören som har ansvaret för att årsredovisningen och koncernredovisningen upprättas och att de ger en rättvisande bild enligt årsredovisningslagen. Styrelsen och verkställande direktören ansvarar även för den interna kontroll som de bedömer är nödvändig för att upprätta en årsredovisning och koncernredovisning som inte innehåller några väsentliga felaktigheter, vare sig dessa beror på oegentligheter eller på fel.

Vid upprättandet av årsredovisningen och koncernredovisningen ansvarar styrelsen och verkställande direktören för bedömningen av bolagets och koncernens förmåga att fortsätta verksamheten. De upplyser, när så är tillämpligt, om förhållanden som kan påverka förmågan att fortsätta verksamheten och att använda antagandet om fortsatt drift. Antagandet om fortsatt drift tillämpas dock inte om styrelsen och verkställande



direktören avser att likvidera bolaget, upphöra med verksamheten eller inte har något realistiskt alternativ till att göra något av detta.

### Revisorns ansvar

Våra mål är att uppnå en rimlig grad av säkerhet om att årsredovisningen och koncernredovisningen som helhet inte innehåller några väsentliga felaktigheter, vare sig dessa beror på oegentligheter eller på fel, och att lämna en revisionsberättelse som innehåller våra uttalanden. Rimlig säkerhet är en hög grad av säkerhet, men är ingen garanti för att en revision som utförs enligt ISA och god revisionssed i Sverige alltid kommer att upptäcka en väsentlig felaktighet om en sådan finns. Felaktigheter kan uppstå på grund av oegentligheter eller fel och anses vara väsentliga om de enskilt eller tillsammans rimligen kan förväntas påverka de ekonomiska beslut som användare fattar med grund i årsredovisningen och koncernredovisningen.

Som del av en revision enligt ISA använder vi professionellt omdöme och har en professionellt skeptisk inställning under hela revisionen. Dessutom:

- identifierar och bedömer vi riskerna för väsentliga felaktigheter i årsredovisningen och koncernredovisningen, vare sig dessa beror på oegentligheter eller på fel, utformar och utför granskningsåtgärder bland annat utifrån dessa risker och inhämtar revisionsbevis som är tillräckliga och ändamålsenliga för att utgöra en grund för våra uttalanden. Risker för att inte upptäcka en väsentlig felaktighet till följd av oegentligheter är högre än för en väsentlig felaktighet som beror på fel, eftersom oegentligheter kan innefatta agerande i maskopi, förfalskning, avsiktliga utelämnanden, felaktig information eller åsido-sättande av intern kontroll.
- skaffar vi oss en förståelse av den del av bolagets interna kontroll som har betydelse för vår revision för att utforma granskningsåtgärder som är lämpliga med hänsyn till omständigheterna, men inte för att uttala oss om effektiviteten i den interna kontrollen.
- utvärderar vi lämpligheten i de redovisningsprinciper som används och rimligheten i styrelsens och verkställande direktörens uppskattningar i redovisningen och tillhörande upplysningar.
- drar vi en slutsats om lämpligheten i att styrelsen och verkställande direktören använder antagandet om fortsatt drift vid upprättandet av årsredovisningen och koncernredovisningen. Vi drar också en slutsats, med grund i de inhämtade revisionsbevisen, om det finns någon väsentlig osäkerhetsfaktor som avser sådana händelser eller förhållanden som kan leda till betydande tvivel om bolagets och koncernens förmåga att fortsätta verksamheten. Om vi drar slutsatsen att det finns en väsentlig osäkerhetsfaktor, måste vi i revisionsberättelsen fästa uppmärksamheten på upplysningarna i årsredovisningen och koncernredovisningen om den väsentliga osäkerhetsfaktorn eller, om sådana upplysningar är otillräckliga, modifiera uttalandet om årsredovisningen och koncernredovisningen. Våra slutsatser baseras på de revisionsbevis som inhämtas fram till datumet för revisionsberättelsen. Dock kan framtida händelser eller förhållanden göra att ett bolag och en koncern inte längre kan fortsätta verksamheten.



**”För att barn även i framtiden ska få känna den salta doften av ett välmående hav, är det vårt jobb att se till så att haven mår bra. Hav mår inte bra av kemikalier. Om vi hjälps åt kan vi minska kemikalieutsläppen, till exempel genom att tvätta bilen vid en biltvätt och inte på garageuppfarten.”**

- utvärderar vi den övergripande presentationen, strukturen och innehållet i årsredovisningen och koncernredovisningen, däribland upplysningarna, och om årsredovisningen och koncernredovisningen återger de underliggande transaktionerna och händelserna på ett sätt som ger en rättvisande bild.
- inhämtar vi tillräckliga och ändamålsenliga revisionsbevis avseende den finansiella informationen för enheterna eller affärsaktiviteterna inom koncernen för att göra ett uttalande avseende koncernredovisningen. Vi ansvarar för styrning, övervakning och utförande av koncernrevisionen. Vi är ensamt ansvariga för våra uttalanden.

Vi måste informera styrelsen om bland annat revisionens planerade omfattning och inriktning samt tidpunkten för den. Vi måste också informera om betydelsefulla iakttagelser under revisionen, däribland de eventuella betydande brister i den interna kontrollen som vi identifierat.

## **Rapport om andra krav enligt lagar och andra författningar**

### **Uttalanden**

Utöver vår revision av årsredovisningen och koncernredovisningen har vi även utfört en revision av styrelsens och verkställande direktörens förvaltning av Roslagsvatten AB för år 2019 samt av förslaget till dispositioner beträffande bolagets vinst eller förlust.

Som framgår av förvaltningsberättelsen finns inget resultat att disponera. Vi tillstyrker att bolagsstämman beviljar styrelsens ledamöter och verkställande direktören ansvarsfrihet för räkenskapsåret.

### **Grund för uttalanden**

Vi har utfört revisionen enligt god revisionssed i Sverige. Vårt ansvar enligt denna beskrivs närmare i avsnittet Revisorns ansvar. Vi är oberoende i förhållande till moderbolaget och koncernen enligt god revisorssed i Sverige och har i övrigt fullgjort vårt yrkesetiska ansvar enligt dessa krav.

Vi anser att de revisionsbevis vi har inhämtat är tillräckliga och ändamålsenliga som grund för våra uttalanden.

### **Styrelsens och verkställande direktörens ansvar**

Det är styrelsen som har ansvaret för förslaget till dispositioner beträffande bolagets vinst eller förlust. Vid förslag till utdelning innefattar detta bland annat en bedömning av om utdelningen är försvarlig med hänsyn till de krav som bolagets och koncernens verksamhetsart, omfattning och risker ställer på storleken av moderbolagets och koncernens egna kapital, konsolideringsbehov, likviditet och ställning i övrigt.

Styrelsen ansvarar för bolagets organisation och förvaltningen av bolagets angelägenheter. Detta innefattar bland annat att fortlöpande bedöma bolagets och koncernens ekonomiska situation och att tillse att bolagets organisation är utformad så att bokföringen, medelsförvaltningen och bolagets ekonomiska angelägenheter i övrigt kontrolleras på ett betryggande sätt. Den verkställande direktören ska sköta den

löpande förvaltningen enligt styrelsens riktlinjer och anvisningar och bland annat vidta de åtgärder som är nödvändiga för att bolagets bokföring ska fullgöras i överensstämmelse med lag och för att medelsförvaltningen ska skötas på ett betryggande sätt.

### Revisorns ansvar

Vårt mål beträffande revisionen av förvaltningen, och därmed vårt uttalande om ansvarsfrihet, är att inhämta revisionsbevis för att med en rimlig grad av säkerhet kunna bedöma om någon styrelseledamot eller verkställande direktören i något väsentligt avseende:

- företagit någon åtgärd eller gjort sig skyldig till någon försummelse som kan föranleda ersättningskyldighet mot bolaget, eller
- på något annat sätt handlat i strid med aktiebolagslagen, årsredovisningslagen eller bolagsordningen.

Vårt mål beträffande revisionen av förslaget till dispositioner av bolagets vinst eller förlust, och därmed vårt uttalande om detta, är att med rimlig grad av säkerhet bedöma om förslaget är förenligt med aktiebolagslagen.

Rimlig säkerhet är en hög grad av säkerhet, men ingen garanti för att en revision som utförs enligt god revisionsd i Sverige alltid kommer att upptäcka åtgärder eller försummelser som kan föranleda ersättningskyldighet mot bolaget, eller att ett förslag till dispositioner av bolagets vinst eller förlust inte är förenligt med aktiebolagslagen.

Som en del av en revision enligt god revisionsd i Sverige använder vi professionellt omdöme och har en professionellt skeptisk inställning under hela revisionen. Granskningen av förvaltningen och förslaget till dispositioner av bolagets vinst eller förlust grundar sig främst på revisionen av räkenskaperna. Vilka tillkommande granskningsåtgärder som utförs baseras på vår professionella bedömning med utgångspunkt i risk och väsentlighet. Det innebär att vi fokuserar granskningen på sådana åtgärder, områden och förhållanden som är väsentliga för verksamheten och där avsteg och överträdelser skulle ha särskild betydelse för bolagets situation. Vi går igenom och prövar fattade beslut, beslutsunderlag, vidtagna åtgärder och andra förhållanden som är relevanta för vårt uttalande om ansvarsfrihet. Som underlag för vårt uttalande om styrelsens förslag till dispositioner beträffande bolagets vinst eller förlust har vi granskat om förslaget är förenligt med aktiebolagslagen.

Stockholm 2020- -  
Ernst & Young AB

Fredric Hävrén  
*Auktoriserad revisor*

# Granskningsrapport för året 2019

Vi har granskat bolagets verksamhet under år 2019

**VI AV FULLMÄKTIGE UTSEDDA** lekmannarevisorer, har granskat Roslagsvatten Aktiebolags verksamhet. Vi har biträtt av EY i vår granskning.

Styrelse och VD svarar för att verksamheten bedrivs i enlighet med gällande bolagsordning, ägardirektiv och de föreskrifter som gäller för verksamheten. Lekmannarevisorerens ansvar är att granska verksamhet och kontroll och pröva om verksamheten bedrivits i enlighet med fullmäktiges uppdrag.

Granskningen har utförts enligt aktiebolagslagen, kommunallagen och god revisions-sed i kommunal verksamhet. Granskningen har genomförts med den inriktning och omfattning som behövs för att ge rimlig grund för bedömning och prövning.

Under året har vi träffat bolagets verkställande ledning vid två tillfällen för att informera oss om utvecklingen i verksamheten. Vi har vid tre tillfällen också träffat den auktoriserade revisorn i bolaget för att stämma av våra respektive gransknings-insatser och resultatet av dessa. Vi har gått igenom styrelseprotokoll och andra väsentliga styrdokument.

Under året har vi genomfört en fördjupad granskning av bolagets strategiska underhåll av anläggningstillgångar. Vår bedömning är att Roslagsvattens strategiska arbete inom detta område inte varit fullt ut ändamålsenligt under år 2019. Det har funnits brister i planeringen och uppföljningen av underhållet och bolaget bedömer att det finns en underhållsskuld som, fram till idag har ökat, men någon uppskattning av dess storlek har inte gjorts. Vi bedömer således att styrelserna i Roslagsvatten AB samt dess dotterbolag inte till fullo säkerställt att det strategiska underhållet är förenligt med god ekonomisk hushållning. Vi ser dock positivt på att bolaget har påbörjat ett arbete med att förtydliga roller och ansvar såväl som utveckla det strategiska arbetet med planering av underhållsåtgärder. Den fördjupade granskningen har avrapporterats i separat rapport där rekommendationer har lämnats i syfte att ytterligare stärka den interna kontrollen.

I bolagets ägardirektiv anges flera viktiga styrsignaler som styrelsen har att beakta i sin styrning. I vår granskningsrapport föregående år var vår bedömning att styrelsen inte på ett tillräckligt tydligt sätt i årsredovisningens förvaltningsberättelse redogjort för huruvida gällande ägardirektiv uppfylls eller inte. I årets årsredovisning redovisar styrelsen sin egen bedömning rörande verksamhetens ändamålsenlighet, men det framgår inte vilka faktorer styrelsen grundar sin bedömning på. Vi uppmanar därför styrelsen att ytterligare utveckla mål och mått för utvärdering och analys rörande måluppfyllelse i förvaltningsberättelsen framgent. Vi har i vår granskning erfarit att ett sådant arbete har initierats av bolagets verkställande ledning. Detta med utgångspunkt från gällande ägardirektiv.

Med undantag för det strategiska underhållet av anläggningstillgångar bedömer vi sammantaget att bolagets verksamhet har skötts på ett ändamålsenligt och från ekonomisk synpunkt tillräckligt sätt samt med en tillräcklig intern kontroll.

Åkersberga den 11 mars 2020

Anders Haglund  
*Av fullmäktige i Vaxholms stad  
utsedd lekmannarevisor*

Claes-Robert von Post  
*Av fullmäktige i Vallentuna kommun  
utsedd lekmannarevisor*

Jan Olsson  
*Av fullmäktige i Ekerö kommun  
utsedd lekmannarevisor*

Jan Winberg  
*Av fullmäktige i Österåker kommun  
utsedd lekmannarevisor*

Erik Weiman  
*Av fullmäktige i Knivsta kommun  
utsedd lekmannarevisor*







**”Vi har påbörjat  
en resa – en resa  
som vi kallar för  
Roslagsvatten 2.0  
och som ska ta oss  
till att bli topp fem  
bästa VA- och  
avfallsbolaget  
i Sverige.”**

Christian Wiklund  
*Vd Roslagsvatten AB*

Alla härliga barn vi ser i årsredovisningen,  
är barn till våra medarbetare.



**Roslagsvatten**