

# Riktlinjer för skyltning i Österåkers kommun



Policyn har godkänts i kommunfullmäktige  
2013-05-17

© Österåkers kommun, Samhällsbyggnads-  
förvaltningen

**Fotografier:** Samhällsbyggnadsförvaltningen,  
därej annat anges  
**Omslagsbilder:** Samhällsbyggnadsförvaltningen  
**Tryckt:** Stockholm 2013  
**Postadress:** Österåkers kommun,  
Samhällsbyggnadsförvaltningen  
Plan- & Exploateringsenheten  
184 86 Åkersberga  
**Besöksadress:** Hackstavägen 22,  
Åkersberga  
**Internet:** [www.osteraker.se](http://www.osteraker.se)

## Organisation

Österåkers kommun  
**Stadsarkitekt:** Lars Barrefelt  
**Planarkitekt:** Anna Winberg  
**Byggnadsinspektör:** Hans Lindström  
**Drifingenjör:** Ann Erlandsson  
**Näringslivschef:** Lotta Holmgren  
**Kommunikationschef:** Anna Carin Johansson  
  
**Projektbeställare:** Kristina Gewers  
(tidigare samhällsbyggnadschef)  
**Projektledare:** Anna Winberg

Sökväg:  
P:\Projekt\Projekt\ARK\Skylpolicy\01 Program\Handlingar



# Innehållsförteckning

1. Inledning	4	4. Skyltning i olika miljöer	7	6. Miljöaspekter skyltmaterial	12
1.1 Bakgrund	4	4.1 Inom bostadsområden	7		
1.2 Syfte och mål	4	4.2 Inom kulturhistoriskt intressanta områden	7	7. Vägledning för ansökan om bygglov	12
1.3 Avgränsningar	4	4.3 Inom natur- och parkområden	7		
		4.4 Inom anläggningar för sportfält och evenemang	8		
2. Allmänna råd och riktlinjer för skyltning inom och utanför Åkersberga	4	4.5 Inom trafikmiljö	8	8. Vägledning för ansökan om vägvisning	14
		4.6 Inom byggområden	8		
		4.7 Inom sammanhållna arbetsplats- och verksamhetsområden	8	9. Gällande lagstiftning	14
3. Skyltning för olika syften	5				
3.1 Kommunens egna skyltar	5	5. Skylttyper	9	10. Källförteckning	14
3.2 Kommersiell skyltning	5	5.1 Fasadskyltar	9		
3.3 Informationstavlor och orienteringsskyltar	6	5.2 Fristående skyltar	11	10.1 Kommunalt underlagsmaterial	14
3.4 Företagsskyltar	6	5.3 Bilväxlande skyltar	12	10.2 Andra skriftliga och muntliga källor	14
		5.4 Släpvagnar med reklam	12	10.3 Internetskällor	14
				10.4 Övrig data	14

# 1. Inledning

## 1.1 Bakgrund

Byggnadsnämnden har för Kommunstyrelsen påtalat ett behov av framtagande av en skyltpolicy för Österåkers kommun.

Genom Kommunstyrelsens beslut 2013-01-07, § 1:16, gavs Samhällsbyggnadsförvaltningen i uppdrag att arbeta fram ett förslag till skyltpolicy för behandling i Byggnadsnämnden och Kommunstyrelsen inför ett antagande i Kommunfullmäktige.

Föranlett av att kommunen sedan uppdraget gavs har påbörjat ett arbete för renodlande av begrepp och definitioner i olika styrdokument, har det dokument som arbetats fram kommit att benämnas Riktlinjer för skyltning i Österåkers kommun.

## 1.2 Syfte och mål

Riktlinjerna ska vara en vägledning och handbok för tillståndsgivning för skyltar inom kommunen. Riktlinjerna ska också vara rådgivande för egen och extern skyltning.

Målet med riktlinjerna är att underlätta det framtida arbetet med att ge lov, tillstånd etc.

En utgångspunkt är att skyltar är en viktig form för

information och vägledning och att skyltar genom utformning och placering kan anpassas på ett bra sätt i den fysiska miljön. Det gäller för stadsmiljön likväl som landskapsbilden utanför tätorten Åkersberga.

## 1.3 Avgränsningar

Riktlinjerna ska vara generella för kommunen och kan kompletteras med lokala gestaltungsprogram för särskilda platser som även kan beröra belysningsarmaturer, sittbänkar m.m. Riktlinjerna omfattar inte specifika platser utan behandlar enbart frågor kring tillståndsgivning för och utformning av skyltar.

# 2. Allmänna råd och riktlinjer för skyltning inom och utanför Åkersberga

Placering och utformning av skyltar kan ha betydelse för upplevelsen av såväl enskilda byggnader som gatumiljöer i sin helhet och ska ske med hänsyn till sin omgivning och få en genomtänkt storlek och placering.

En tilltalande stadsbild med samlad eller samordnad skyltning är eftersträvänsvärt.

Skyltprogram ska tas fram inom centrumområden.

Skyltar ska placeras och utformas så att de anpassas ur ett tillgänglighetsperspektiv.

Skyltar med stötande innehåll/ budskap ska inte tillåtas.

Skyltar ska inte vara störande eller hindra människor att orientera sig, inte hindra framkomlighet och inte utgöra intrång i natur- och kulturmiljöer.

Skyltar ska placeras så att de inte hindrar kommunens driftentreprenörer att utföra sin verksamhet, såsom t. ex. gräsklippning, snöröjning och renhållning.

Inom stationsmiljöer och centrumområden är skyltningen ett naturligt inslag och det är viktigt att tänka på att olika platser lämpar sig för olika sorters skyltning.

Vid om-, till- eller nybyggnad bör utformning och placering av skyltar beaktas redan i projekteringsstadiet.

Fasadbelysning ska inte blanda eller störa boende eller trafikanter och belysning ska anordnas i samråd med kommunen.



## 3. Skyltning för olika syften

### 3.1 Kommunens egna skyltar

Österåker är en kommun som växer och utvecklas. Skyltar som informerar boende och passerande om vad som pågår i kommunen är eftersträvarvärt, exempelvis "Här bygger Österåkers kommun en ny stadsdel vid vattnet" eller "Här bygger Österåkers kommun en ny cirkulationsplats".

#### **Välkomstskyltar till kommunen**

En välkomstskylt tydliggör för boende och passerande att de är i Österåkers kommun.

Genom en välkomstskylt kan kommunen marknadsföra sig och informera besökare och invånare om t.ex. pågående och kommande evenemang.

En välkomstskylt placeras vanligtvis vid en trafikled och ska följa Trafikverkets föreskrifter.

### 3.2 Kommersiell skyltning

Denna form av skyltning omfattar skyltning av verksamhet som omsätter pengar och vars avsikt är att ge intäkter.

Tillfälliga och fritt uppsatta reklamskyltar tillåts endast undantagsvis. För mer permanent skyltning finns råd och riktlinjer att följa.



Foto skyltning på fasad Åkersberga Centrum

För att sätta upp skyltar inom ett vägområde, krävs tillstånd av **Trafikverket eller kommunen**.

Tillstånd krävs oavsett om skylten är fritt placerad eller är monterad på hjulburen anordning.

För att åstadkomma ett tilltalande stads- och gaturum bör skyltar underordnas och anpassas till byggnadens och den omgivande miljöns formspråk och volym.

Skyltar/skyltanordningar ska inte vara störande för **boende, eller utgöra en fara för trafiksäkerheten**.

För att sätta upp skyltar utanför ett vägområde, krävs tillstånd av Länsstyrelsen eller kommunen.



### 3.3 Informationsstavlor och orienteringsskyltar

För att åstadkomma ett tilltalande stads- och gaturum bör skyltar och andra informationsanordningar underordnas och anpassas till byggnadens och den omgivande miljöns formspråk och volym.

Vid infarter till större områden som exempelvis ett handels- och/eller industriområde kan hänvisningsskyltar eller orienteringsskyltar anordnas med anvisning om hur besökande hittar i området. Dock ger en orienteringstavla bättre och tydligare information än en samling hänvisningsskyltar

En samordnad orienteringsskylt kan stödja områdets identitet och kan även underlätta för transporter och besökande att hitta.

Om en orienteringsskylt eller annan informations-tavla anordnas i storformat med belysning bör den placeras på för ändamålet lämplig plats.

### 3.4 Företagsskyltar

Skyltar behövs för att informera trafiken till och från verksamheterna och kommunens företag har behov av att synas och därmed locka till sig kunder.

Att skyltar placeras i exponerade lägen kan vara en förutsättning för detta och genom tillämpning av skyltpolicyns riktlinjer ska företag och andra



Foto informationsskylt Österåkers kommun

intressenter som vill sätta upp skyltar inom kommunen ges en lika behandling och få rådgivning om lämplig placering och utformning.

Eftersom inget företag och ingen tätorts- och landskapsbild är den andra lik ska riktlinjerna vara till hjälp vid bedömningen i det enskilda ärendet och vara en information i kontakter med företag och enskilda.

Grannars intressen ska tas tillvara och i många fall är grannarna andra företag.

Om en byggnad inrymmer ett flertal verksamheter bör ett skyltprogram upprättas i samråd med kommunen för att ge en helhetsbild över skyltningen. På så sätt informeras butiker och verksamheter som efterhand etableras i byggnaden om vad som gäller vid lovansökan för enskilda skyltar och bygglovhanteringen kan förkortas.



## 4. Skyltning i olika miljöer

En god skyltkultur är anpassad till kommunens olika miljöer.

Diskreta skyltar passar i känsliga miljöer som exempelvis bostads- och grönområden, medan man kan skylta kraftfullare i exempelvis ett köpcentrum.

Genom samverkan mellan kommunen och fastighetsägare i samma område kan ett områdesprogram utarbetas, som behandlar gemensam **profilering och vägvisning**.

För att ge ett gott intryck är det viktigt att både fast och fristående skyltning samordnas på ett lämpligt sätt.

Genom ett skyltprogram som upprättas i samråd med kommunen samordnas skyltning på en fastighet med **flera verksamheter**.

Skyltar kan belysas på olika sätt. Det viktiga är att belysningen är väldimensionerad med hänsyn till sin omgivning och bidrar till en ombonad miljö. Skenet från belysningen får inte blanda eller störa boende eller **trafikanter** och belysning bör **anordnas i samråd** med kommunen.

### 4.1 Inom bostadsområden

Bostadsområden är en känslig miljö och den primära funktionen är boendet.

Skyltar för butiker och verksamheter bör vara diskreta och utformas med hänsyn till sin omgivning och underordnas och anpassas till byggnadens och den omgivande miljöns formspråk och volym.

Inom tät kvartersbebyggelse där gatubilden har en mer stadsmässig karaktär kan skyltar för butiker och verksamheter vara en del av ett lockande och levande gaturum och ska anpassas till gatumiljön.

Med rätt utformning behöver skyltar inte vara stora för att fånga uppmärksamheten.

### 4.2 Inom kulturhistoriskt intressanta områden

Skyltar bör vara diskreta och utformas med hänsyn till sin omgivning och underordna och anpassa sig till den omgivande miljöns formspråk och volym.

Skyltar ska inte vara störande eller hindra människor att orientera sig, inte hindra framkomlighet och inte utgöra intrång i kulturmiljöer.

Kulturhistoriskt intressanta byggnader och områden ska karaktäriseras av en respektabel skyltning som ger ett värdigt intryck.

Skyltar som avhåller allmänheten från att tillträda markområde som denna har rätt att beträda ska inte förekomma.

### 4.3 Inom natur- och parkområden

Kommersiell skyltning vid platser som kan erbjuda rekreation, lek och naturupplevelser tillåts endast undantagsvis.

Skyltar ska inte vara störande eller hindra människor att orientera sig, inte hindra framkomlighet och inte utgöra intrång i naturmiljöer.

Kommunen är positiv till skyltar som informerar besökande och passerande om vad dessa natur- och parkområden erbjuder.

#### 4.4 Inom anläggningar för sportfält och evenemang

Anläggningar för sport och evenemang, såsom sporthallar och idrottsplatser kan behöva skyltning av olika typer och med olika syften.

Kommerciell skyltning bör samlas eller samordnas och underordna sig informativ skyltning.

Skyltning ska utformas från fall till fall med beaktande av å ena sidan informations- och marknadsföringsbehovet och å andra sidan den störande påverkan på omgivningen, trafiksäkerhet m.m. som kan uppstå.

I direkt anslutning till en anläggning kan även reklam för företag, varor och tjänster som inte förekommer på platsen (sponsorreklam etc.) tillåtas permanent eller under viss tid.

Primärt är behovet att besökare måste vägledas så att de hittar till anläggningen och information om kommande evenemang etc. bör tydligt annonseras.

#### 4.5 Inom trafikmiljö

Skyltning vid större trafikleder och andra trafikintensiva sträckor i kommunen ska ge förbi-passerande ett intryck av Österåker som en välordnad och trygg kommun.

#### 4.6 Inom byggområden

Skyltar som informerar boende och passerande om vad som pågår i kommunen är eftersträvänsvärt, exempelvis "Här byggs en ny stadsdel vid vattnet" eller "Här bygger Österåkers kommun en ny cirkulationsplats".

Byggskyltar ska vägleda och informera och i regel placeras på den fastighet som ska bebyggas.

Dock kan det, under en begränsad tid, i samband med byggnation i stadsmiljön vara nödvändigt att ta annan plats i anspråk.

Skyltbelysning ska inte störa bostäder eller utgöra en fara för trafiksäkerheten.

#### 4.7 Inom sammanhållna arbetsplats- och verksamhetsområden

En orienteringstavla kan anordnas vid områdets infart för att underlätta för besökande att hitta i området.

Skyltar inom området ska placeras i nära anslutning till verksamheten och om en byggnad planeras innehålla flera olika verksamheter bör skyltningen samordnas redan i ett tidigt skede för att åstadkomma ett tilltalande helhetsintryck.

Verksamhetsrelaterade företagsskyltar och logotyper av mindre storlek får förekomma och de ska placeras där verksamheten finns. Sådana skyltar kräver oftast

bygglov, varför kommunens bygglovenhet bör kontaktas innan sådan skyltning påbörjas eller förändras.

I anslutning till aktuell verksamhet krävs inte bygglov för en eller ett par flaggstänger.

Verksamhetsområden tål en kraftigare skyltning än andra miljöer eftersom områdena präglas av en storskalig miljö. Skyltningen ska dock vara prydlig och framför allt vägledande.



Foto samordnad skyltning vid infart till verksamhetsområde



## 5. Skylttyper

### 5.1 Fasadskyltar

En tydlig och anpassad skylt ger bättre information än flera skyltar med samma budskap. För att tydliggöra skyltens budskap bör det vara kortfattat, tydligt och snabbtolkat. Bilder och symboler kan vara effektiva signaler.

Skylten ska samspela med byggnaden och dess karaktär och hänsyn ska tas till husets utformning och kulturhistoriska värde. Skyltens format och färg ska anpassas till byggnaden, gatumiljön och övrig omgivning.

Skylten ska placeras i anslutning till verksamheten, förslagsvis vid entrén eller i anslutning till skyltfönster och hänsyn ska tas till byggnadens fasadindelning.

Affärskedjor med egna skyltprogram bör anpassa skyltningen efter platsens och byggnadens förutsättningar och anvisade skyltplatser ska respekteras enligt enskilda fastigheters skyltprogram.

För att åstadkomma ett tilltalande stads- och gaturum bör skyltar underordnas och anpassas till byggnadens och den omgivande miljöns formspråk och volym.

#### Takskylt

Placeras på byggnadens tak eller på en byggnadsdel ovanför byggnadens taklist. Denna typ av skylt tillåts endast undantagsvis då de ofta är svåra att förena med eftersträvat stads- eller landskapsbild.

#### Friliggande bokstäver på fasad

Denna typ av skyltning döljer inte byggnadens fasad. Om bokstävernas eller logotypens sidor har en avvikande färg kan skylten bli både tydlig och lättläst. Ett alternativ kan vara en transparent planskylt med text eller symbol i relief.

#### Planskylt

Mycket vanlig skylt. Man målar, trycker eller klistrar text och symboler på en skiva av plåt, plast eller annat material. Bakgrundsfärgen är mycket betydelsefull för skyltens anpassning till byggnaden och för en god helhetsverkan. Det är texten eller bilden som ska synas och inte bakgrunden.

#### Skyltlåda

Liknar planskylten men är en låda, med inbyggd armatur. Den är svår att anpassa till byggnadernas arkitektur och är lämplig i storskaliga miljöer. Stora lysande ytor bör undvikas och det är texten som ska vara lysande och inte bakgrunden. Karaktären av låda förstärks av ljus bakgrund och skyltådor för lysrör godkänns i regel bara i handels- och industriområden.



Exempel på friliggande bokstäver



Exempel på planskylt



Exempel på skyltlåda



### Stor skivskylt

Skyltar av denna typ är lämpliga vid köpcentrum där stora affärsbyggnader utgör huvuddelen av bebyggelsen.

Denna typ av skylt är inte lämplig på platser med arkitektoniska eller kulturhistoriska värden där man ställer större krav på form och färg, då de kan vara svåra att anpassa till byggnaden.

### Utsiöende skylt

Exempelvis pendelskylt eller flaggskylt brukar placeras ovanför eller intill entrédörr och är användbara tack vare sin dubbelsidighet och riktning.

De kan utformas på ett sätt som passar byggnaden och gatumiljön. På skyltar med invändig belysning bör texten vara lysande och inte bakgrunden.

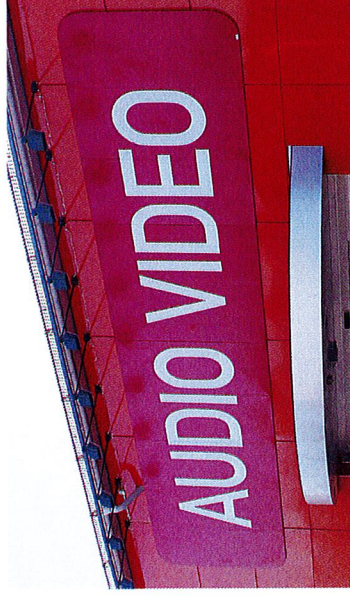
Skylten ska placeras en bit in på fasaden, helst inte placeras i hörn. Den bör inte skjuta ut mer än 1,2 m från fasad och inte ha en större yta än 1,0 kvm. Fri höjd över allmän mark ska vara minst 3,0 m.

### Neonskylt

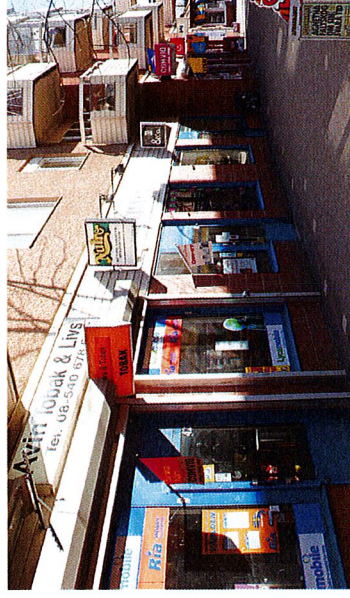
Skylten bör utformas diskret. Neonluset får mest effekt nattetid. Nya ljuskällor t.ex. diodskyltar och fiberoptiskyltar har utvecklats med tiden och de kan ge en liknande kvalitet.

### Diodskylt

Vänlig som butik- och verksamhetsreklam. Dioder har god ljusstyrka trots små dimensioner och gör dem speciellt lämpliga vid framställning av



Exempel på skivskylt



Exempel på utsiöende skylt



Exempel på utsiöende skylt

### Målad skylt

Målas direkt på fasaden. Bokstäver och färg bör harmonisera med byggnadens utseende och karaktär. Det är ett billigt alternativ som dock ställer krav på fasaden och byte av skyltbudskap innebär ommålning. Eventuell belysning bör utformas diskret för att inte bli alltför dominerande.

### Foliering av fönster

Hindrar insyn och utsikt och kan skapa otruggighet och påverkar i hög grad de flesta byggnaders arkitektur.

### Vepor

Affischer av väv på ställning eller fasad. Denna typ av skyltning är gjorda för tillfälliga kampanjer och kan godtas i storskaliga miljöer under en begränsad tid.



## 5.2 Fristående skyltar

För att åstadkomma ett tilltalande landskaps-, stads- och gatuum ska fristående skyltar underordnas och anpassas till den omgivande miljöns formspråk och volym.

Fristående skyltar/skyltanordningar ska inte vara störande för boende i bostadsområden och fristående skyltar i trafikmiljöer får inte utgöra en fara för trafiksäkerheten och de får inte försvåra den allmänna tillgängligheten där människor rör sig.

### Fristående skyltavlta

Kan vara dubbelsidig och får inte dominera i den omgivande miljön, upplevas som hinder, störa viktiga blickfång eller skymma utsikter i gatumiljön. Denna skyltavlta kan utformas som trekantspelare och bestå av konkava eller konvexa bildtyor och är mer lämplig i storskaliga än i småskaliga miljöer.

Cylinderpelaren passar för allmän affischering, exempelvis kompletterad med bänk runt om och med god belysning, men är mindre lämplig i småskaliga miljöer.

### Vitrinskyll

Är dubbelsidig, inifrån belyst skylt för affischer, och kan vara lämplig i kommersiella miljöer, vid tågstationer och hållplatser, och vid idrottsanläggningar.

Denna skylt kan anpassas till sin omgivning med exempelvis vackert marktbehandling eller planterade växter runt fundamentet.

### Stor skyltavlta

Är oftast dubbelsidig och inifrån belyst skylt, och dess belysning kan upplevas som störande. Så länge skylten inte är störande för trafik eller placeras i stationsområden kan den accepteras utmed större kommunikationsstråk. Stor skyltavlta får inte uppföras i närheten av bostadsområden, parker, rekreationsområden, skolor, eller i kvartersstrukturer.

### Vippskyll

Så kallad trottoarpratare är utplacerad på trottoarer eller torg, med syfte att framföra butiks- eller restaurangreklam. Den allmänna tillgängligheten kan störas då denna typ av skylt ofta orsakar problem för synskadade och andra funktionshindrade samt för renhållningsfordon. Vippskyllar får endast placeras i direkt anslutning till verksamheten, ska plockas bort över natten och kräver markägarens tillstånd.



Exempel på vippskyll

### Kioskskyllning

Är en mängd skyltar som innehåller löpsedlar, varureklam och annan information och ska ordnas på ett sätt som ger ett värdat intryck. Genom bygglov blir reklamfält specificerade till storlek och material så att skyltningen blir anpassad till stadsbilden och byggnaden.

### Stolpskyll eller pylon

Står fritt och har sin egen bärande konstruktion. Konstruktionen bör utformas på ett sådant sätt att det förhöjer det estetiska värdet. Kan vara reklamplats för en verksamhet eller ett område och är oftast riktad mot trafikanter. Pyloner kan vara lämpliga i storskaliga miljöer som bensinmackar, industriområden eller affärscentrum. De ska i första hand placeras inom fastigheten som verksamheten tillhör.



Exempel på stolpskyll



## Flaggor

Flaggor är inte bygglovspflichtiga. Flaggens placering och utformning ska underordna sig stads- och landskapsbilden och längden på flaggstången, flaggens storlek och placeringen ska anpassas till platsen.

## 5.3 Bildväxlande skyltar

Dessa skyltar är svåra att anpassa till kulturhistoriskt och arkitektoniskt intressanta byggnader och miljöer. De upplevs olämliga då de har en negativ inverkan på stads- och landskapsbild. Av trafiksäkerhetsskäl kan de inte användas i trafikintensiva miljöer, då de fångar uppmärksamheten och skiftande ljus från denna typ av skyltar kan störa förbipasserande och boende i närheten. Med anledning av detta tillåts i regel inte bildväxlande skyltar

Skyltarnas utformning ska underordnas omgivningen och skylttypen användas mycket återhållsamt.

Blinkande skyltar tillåts i regel inte, då dessa ofta upplevs som mycket påträngande och störande.

## 5.4 Släpvagnar med reklam

Utanför detaljplanlagt område kan bygglov krävas om släpvagnen är att betrakta som byggnad eller möjligen som upplag. Har släpet tak och återkommer släpvagnen med viss regelbundenhet kan det vara möjligt att bedöma släpet som byggnad och därmed kräva bygglov. Denna typ av skyltning bör inte förekomma.

## 6. Miljöaspekter skyltmaterial

Skyltar kan vara mer eller mindre miljövänliga med hänsyn tagen till tillverkning, materialframställning och bearbetning samt mått utifrån energiförbrukning och återvinningsbarhet.

Skyltleverantören bör eftersträva minsta möjliga miljöpåverkan. I den mån det går bör miljövänliga kemikalier och rengöringsmedel användas. Det är eftersträvsvärt att det blir så lite resprodukter som möjligt. Produkter kan källsorteras och återvinnas vid återvinningsstationer. Vid val av transporter kan leverantören välja det för miljön mest gynnsamma, om det är ett möjligt alternativ.

## 7. Vägledning för ansökan om bygglov

För att sätta upp reklamskyltar utanför ett väg-område, krävs tillstånd av Länsstyrelsen eller kommunen. Tillstånd krävs oavsett om skylten är fritt placerad eller är monterad på hjulburen anordning.

Skyltar/ skyltanordningar ska inte vara störande för boende, eller utgöra en fara för trafiksäkerheten.

## Inom detaljplanerade områden

Att sätta upp, flytta eller väsentligt ändra skyltar eller ljusanordningar, är bygglovpliktigt enligt plan- och byggförordningen.

För skylt inom vägområde söks tillstånd hos väg-hållningsmyndigheten (kommunen eller för en statlig väg Trafikverket), enligt Väglagen. För övrig skylt-placering krävs bygglov, vilket söks hos kommunen.

Ansökan om bygglov, inom detaljplanerade områden, söks hos Bygglövsenheten, Samhällsbyggnadsförvaltningen och ska innehålla:

- Ifyllt och underskrivet ansökningsblankett (blankett finns på [www.osteraker.se](http://www.osteraker.se)).
- Situationsplan utförd på primärkarta, som visar den föreslagna skyltens placering, skala 1:500.
- Fasadritning med den föreslagna skylten inritad i skala 1:100. Avstånd till mark är framför allt viktigt för skyltar som sticker ut från fasad. Närliggande fasader och annat av betydelse i omgivningen, underlättar handläggningen av ärendet. Fotomontage av fasaden med föreslagen skylt, kan vid enklare ärenden vara tillräcklig redovisning.
- Detaljritning som visar skyltens storlek, avstånd till mark, typ av belysning, material samt färg ska redovisas.



### Utanför detaljplanerade områden

För att uppföra, flytta eller väsentligt ändra skyltar eller ljusanordningar, krävs tillstånd enligt Lagen med särskilda bestämmelser om gatuhållning och skyltning.

För skyltar inom vägområde söks tillstånd hos **väghållningsmyndigheten (Trafikverket eller kommunen)**, enligt Väglagen. Tillstånd ska sökas oavsett om vägen ligger inom detaljplan eller inte.

För skyltplacering inom 50 m från vägområde, söks tillstånd hos Länsstyrelsen.

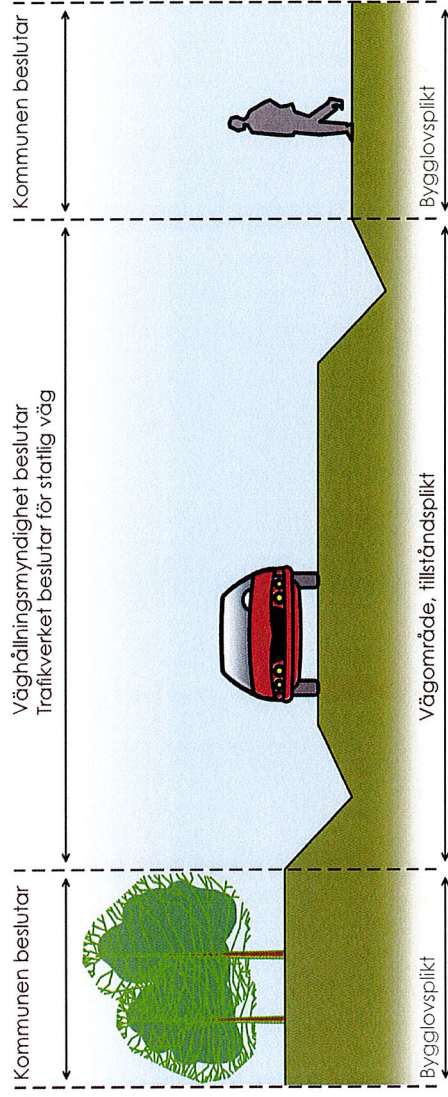


Illustration inom detaljplanerat område

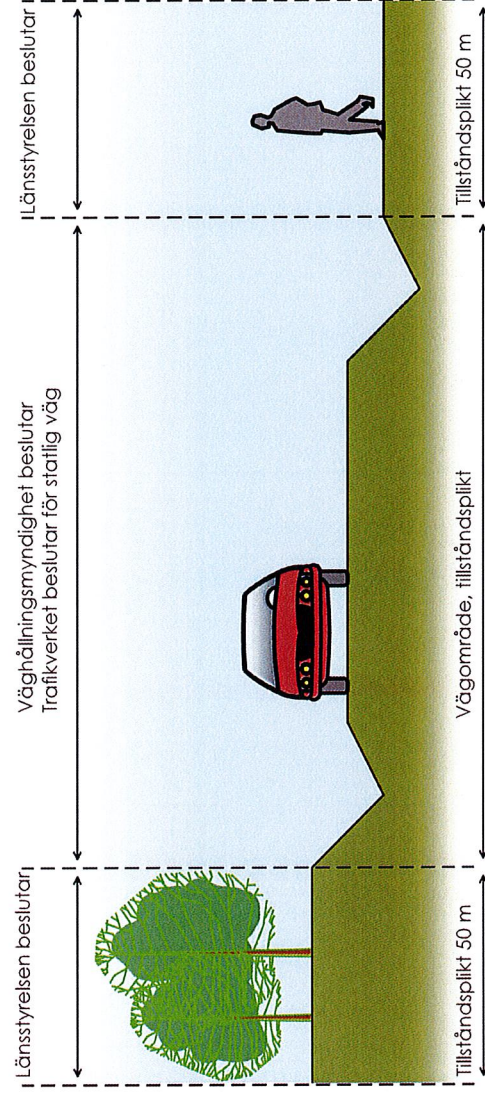


Illustration utanför detaljplanerat område

## 8. Vägledning för ansökan om vägvisning

Vägvisning vid allmän väg (statlig väg) till inrättningar får av trafiksäkerhetsskäl endast sättas upp i enlighet med vad som anges i Trafikverkets handbok för vägvisning publikation 2003:19. För mer information se Trafikverkets hemsida.

Väg- och trafiknheten, Samhällsbyggnadsförvaltningen tar beslut vid tillfälliga och permanenta uppsättningar.

Vägvisning till enskilda företag godkänns normalt inte.

Övrig vägvisning på gator och vägar där kommunen är huvudman ska godkännas av kommunen.

Olovliga skyltar plockas ned av kommunens driftentreprenör, som förvarar dessa skyltar under begränsad tid.

Nedtagandet av skyltar kan kombineras med viten eller att den faktiska kostnaden faktureras.

Skriftlig ansökan om vägvisning vid allmän väg (statlig väg) skickas till Trafikverket.

Skriftlig ansökan om vägvisning vid kommunal väg skickas till Väg- och trafiknheten,

Samhällsbyggnadsförvaltningen. Ansökan ska innehålla:

- Skriftlig ansökan med kontaktppgifter till sökanden.
- Ifylld och underskriven ansökningsblankett (blankett kommer att finnas på [www.osteraker.se](http://www.osteraker.se), under framtagande år 2013).

## 9. Gällande lagstiftning

Plan- och byggförordningen, SFS 2011:338

Plan- och bygglagen, SFS 2010:900

Väglagen, SFS 1971:948

Lag med särskilda bestämmelser om gaturenhållning och skyltning, SFS 1998:814

Förordningen om gaturenhållning och skyltning, SFS 1998:929

[www.notisum.se](http://www.notisum.se)

mersiell skyltning i Sundbybergs stad", godkänd i stadsbyggnads- och miljönämnden 2012-08-27 "SKYLTPOLICY FÖR HJO KOMMUN",

Råd och riktlinjer för utformning och placering av skyltar i Hjo kommun", antagen av kommunens miljö- och byggnadsnämnd 2010-01-21, § 6

"SKYLTPROGRAM", Solna stad, antaget av stadsbyggnadsnämnden den 24 september 2008

### 10.2 Andra skriftliga och muntliga källor

Österåkers hembygds- och förminnesförening Handikapprådet

HANDISAM Myndigheten för handikappolitisk samordning

Företagare i Österåker

Idrottsföreningar i Österåker

Kultur- och utbildningsförvaltningen, Österåkers kommun

### 10.3 Internetkällor

[www.skyltideal.se](http://www.skyltideal.se)

[www.media.archileaks.se](http://www.media.archileaks.se)

### 10.4 Övrig data

Boverket, e-postkonversation

## 10. Källförteckning

### 10.1 Kommunalt underlagsmaterial

"Riktlinjer för kommersiell skyltning i Sollentuna", antagna av miljö- och byggnadsnämnden 2011-04-14

"Rätt skylt på rätt plats, Riktlinjer för kom-





Österåkers kommun,  
Samhällsbyggnadsförvaltningen  
Plan- & Exploateringsenheten  
184 86 Åkersberga  
[www.osteraker.se](http://www.osteraker.se)