



30 september 2019
Slutversion

Hållbarhetsprogram

Program för Åkersberga stad - centrum, Österåkers kommun, Åkersberga

Godkännandehandling

**: EKOLOGI
GRUPPEN**

: EKOLOGI GRUPPEN

Framställt av Ekologigruppen AB

Beställare: Österåkers kommun

www.ekologigruppen.se

Telefon: 08-525 201 00

Uppdragsansvarig: Anna Seffel

Kvalitetsgranskare: Marika Palmer Rivera

Medverkande: Maria Embertsén, John Hagenby

Foton: Ekologigruppen AB om inget annat anges

Illustrationer och kartor: Ekologigruppen AB

Internt projektnummer: 8087

Bild på framsidan: Vy över planområdet. Foto: Ekologigruppen

Innehåll

| | | | |
|---|-----------|--|-----------|
| Inledning | 4 | MÅL 3: STADSKÄRNA FÖR KREATIVITET OCH FÖRETAGANDE | 20 |
| Syfte och mål | 4 | Förutsättningar och möjligheter | 21 |
| Läsanvisning | 4 | Fokuspunkter för att uppnå målet | 22 |
| Vision för Åkersberga stad - ur planprogrammet för centrumområdet | 5 | Åtgärdstabell för mål 3 | 24 |
| Planprogrammets fyra mål | 6 | MÅL 4: EN GOD LIVSMILJÖ OCH TRYGG OCH SÄKER STAD | 26 |
| Vad är hållbar stadsutveckling? | 7 | Förutsättningar och möjligheter | 27 |
| MÅL 1: EN TÄT OCH ATTRAKTIV STADSKÄRNA, MED STATIONEN SOM NAVET | 9 | Fokuspunkter för att uppnå målet | 28 |
| Förutsättningar och möjligheter | 10 | Åtgärdstabell för mål 4 | 30 |
| Fokuspunkter för att uppnå målet | 11 | Bilaga 1. Mål, strategier och fokuspunkter | 34 |
| Åtgärdstabell för mål 1 | 13 | | |
| MÅL 2: ÅKERSBERGA MÖTER VATTNET OCH UTVECKLAR SKÄRGÅRDSIDENTITETEN | 16 | | |
| Förutsättningar och möjligheter | 17 | | |
| Fokuspunkter för att uppnå målet | 18 | | |
| Åtgärdstabell för mål 2 | 19 | | |

Inledning

Detta hållbarhetsprogram har tagits fram av Ekologigruppen på uppdrag av Österåkers kommun. Hållbarhetsprogrammet ska fungera som ett pedagogiskt dokument över hur kommunen bör gå till väga för att uppnå de mål som finns för området och en hållbar stadsutveckling.

Syfte och mål

Syftet med hållbarhetsprogrammet är att tydliggöra planprogrammets riktlinjer och åtaganden, samt att redogöra för hur uppfyllnad av dessa nås på ett sätt som bidrar till hållbar utveckling.

Arbetsgång

De krav som fångas upp i detta hållbarhetsprogram har strukturerats utifrån mål och strategier i som beskrivs i planprogrammet för Åkersberga centrum. Planprogrammets förslag till åtgärder och ambitioner preciseras i de åtgärdstabeller som finns i detta hållbarhetsprogram.

Utöver hållbarhetsprogrammet har en parallell process pågått med framtagande av en hållbarhetsbedömning (HB) av planprogrammet (Ekologigruppen, 2019). HB:n belyser hållbarheten i ett vidare perspektiv utifrån social, ekonomisk och ekologisk hållbarhet. I detta dokument listas vidare förslag på åtgärder för att stärka hållbarheten inom programområdet.

Läsanvisning

Del 1 beskriver hållbarhetsprogrammets mål och syfte. Planprogrammets vision, mål och strategier presenteras. Inledningsvis presenteras även en sammanfattning av den hållbarhetsbedömning som utförts på planprogrammet. Här presenteras planprogrammets styrkor och svagheter kopplat till hållbarhet enligt hållbarhetsbedömningens uppdelning på ekologiskt, social och ekonomisk hållbarhet.

Del 2 är uppdelat efter planprogrammets fyra mål. Här presenteras varje mål samt de strategier som kopplar till målet djupare samt dess respektive koppling till hållbarhet. För varje mål listas åtgärder och aspekter som ska bevakas i den fortsatta planprocessen för att fullfölja de ambitioner som finns i planprogrammet. Kraven kan komma att ändras över tid om det t.ex. sker lagändringar.

Vision för Åkersberga stad - ur planprogrammet för centrum- området

I framtiden har Åkersberga stad utvecklats stadsmässigt till att vara en mer funktionsblandad och levande stad med fler bostäder, mycket grönska och en tydlig koppling till vattnet. Centrala Åkersberga erbjuder mötesplatser och aktiviteter för alla året om, såväl dagtid som kvällstid. Området har utvecklats med attraktiva kvarter med gröna gårdar och lokaler i bottenvåningarna, där det är trivsamt och tryggt att bo och verka. Nya bostäder utvecklas där en blandning av hyresrätter och bostadsrätter eftersträvas. Mer lokaler och underlag för handel, service och andra verksamheter har möjliggjorts i en mångfunktionell stadsbildning. I Åkersberga finns bra kommunikationer och hållbara transportsystem samt attraktiva och trygga offentliga platser och parker. Åkersberga har en tydlig identitet i form av en modern, småskalig skärgårdsstad.

Staden vänds mot havet. Kontakten med Åkers kanal och läget vid vattnet tillvaratas och utvecklas till en tydlig och lockande mötesplats och entré till stadskärnan.

Vid bebyggelsens utformning tas stor hänsyn till dess påverkan på de offentliga platserna, som är av hög kvalitet och bidrar till en levande och trygg stadsdel. Kvalitativa parker och gröna inslag bidrar till trevliga och trivsamma miljöer inom centrumområdet och en genomarbetad och profilskapande gestaltning präglar de allmänna platserna.

Bebyggelsestrukturen inrymmer platser och offentliga rum av hög kvalitet och dess utformning bidrar till att göra Åkersberga stad levande och trygg.

Centrumområdet utgörs av kvartersbebyggelse med en funktionsanpassad och tydlig gatustruktur, vilket gör det lätt att orientera sig i staden. Trafiklösningarna har en stadsmässig och småskalig struktur som bidrar till levande gaturum. Attraktiva rörelsestråk med målpunkter skapas i Åkersberga stad samtidigt som kopplingen till

omkringliggande områden förstärks. Det är enkelt och säkert att gå och cykla på och mellan stråken, vilka bidrar till ökad tillgänglighet för alla människor. Möjligheten att röra sig i och genom området förbättras samtidigt som stadsrummet uppmuntrar folk till att stanna upp. Detta bidrar till goda möjligheter till fler möten och ett utbyte av socialt kapital.

Roslagsbanans och väg 276:s barriäreffekter minskar genom fler och säkrare övergångar. Barriärerna överbryggas samtidigt med visuella kopplingar som sträcker sig över barriärerna. Med hjälp av siktlinjer och samspelande vegetation och gestaltning, materialval och färgsättning på bebyggelsen skapas samband som ger en helhetsförståelse och stärker Åkersberga stads identitet.

Stationsområdet utgör navet i staden och är en attraktiv mötesplats. En ny bytesmiljö skapas i och med ett nytt resecentrum, vilket gör det smidigt för människor att byta mellan olika trafikslag. Stationsområdet kompletteras med ett nytt torg, en förbättrad passage över järnvägen och en förtydligad koppling till Järnvägsparken. Den nya bytesmiljön med ökad funktionalitet, trivsel, komfort och trygghet är avgörande för ett ökat hållbart resande.

Åkersberga stad utvecklats på ett långsiktigt hållbart sätt som svarar väl mot kommunens övergripande mål såsom miljömålen och kommunens åtaganden i Sverigeförhandlingen.

Planprogrammets fyra mål

För att förverkliga den uppsatta visionen har fyra mål tagits fram:

1. En tät och attraktiv stadskärna, med stationen som navet
2. Åkersberga möter vattnet och utvecklar skärgårdsidentiteten
3. Stadskärna för kreativitet och företagande
4. En god livsmiljö och trygg och säker stad

Planprogrammets strategier och fokuspunkter

För att uppnå målen har sex strategier formulerats. Till varje strategi hör även en rad fokuspunkter. Dessa fokuspunkter listas i respektive kapitel där målen preciseras. Nedanstående figurer illustrerar hur de olika målen och strategierna kopplas till varandra.

1. Hög täthet och effektiv markanvändning
2. En stad för alla med småskaliga funktionsblandade kvarter, levande stadsgator och attraktiva mötesplatser
3. Sammanhängande och finmaskigt gatunät som är stadens nav
4. Prioritering av gång- och cykeltrafik i gatunätet med god tillgång till kollektivtrafik
5. Hållbar livsmiljö
6. Tydlig koppling till kanalen och vattnet

Mål, strategier och fokuspunkter i hållbarhetsprogrammet

Eftersom strategierna har flera synergiska effekter relaterar en strategi till fler mål än ett. I detta hållbarhetsprogram har strategierna och de tillhörande fokuspunkterna renodlats så att de bara kopplar till ett mål. Detta för att slippa upprepningar.

I Bilaga 1 visas översiktligt hur samtliga strategier och fokuspunkter presenteras i detta hållbarhetsprogram. En fullständig genomgång av hur fokuspunkterna kopplar till målen återfinns i planprogrammet.

Mål 1: En tät och attraktiv stadskärna, med stationen som navet



För att nå målet krävs bland annat en tät och effektiv markanvändning med småskaliga, funktionsblandade kvarter. Höga krav ställs på gatunätets utformning så att det bjuder in till liv, rörelse och möten.

Mål 2: Åkersberga möter vattnet och utvecklar skärgårdsidentiteten



Målet nås genom fler attraktiva platser och stråk vid kanalen samt att övriga offentliga platser utformas på ett sätt som leder tankarna till Åkersbergas vattennära läge. Stråken gestaltas med hjälp av vatten samtidigt som gatustrukturen uppmuntrar människor till att röra sig mot kanalen.

Mål 3: Stadskärna för kreativitet och företagande



En funktionsblandad och varierad stad skapar goda möjligheter för olika typer av verksamheter och handel att etablera sig. Kreativa miljöer är beroende av goda kopplingar, lättillgänglighet och ett myller av människor.

Mål 4: En god livsmiljö och trygg och säker stad



Målet nås genom att skapa trivsamma och hälsosamma stadsmiljöer för såväl människor som djur och växter. Genom att ansvarsfullt hantera risker och till skapa fler gröna miljöer förbättras livsmiljön för alla.

Vad är hållbar stadsutveckling?

Stadsutveckling är en komplex process som kräver en balanserad samordning av en mängd i sig helt olika faktorer. Samtidigt är det avgörande att behålla helhetssynen. Traditionellt grupperas hållbarhetsfaktorer in i ekologisk, social och ekonomisk hållbarhet.

Ekologisk hållbarhet bär upp ekosystemens långsiktiga överlevnad och är därför grunden för all annan hållbarhet. Här har den biologiska mångfalden en stor betydelse samt de olika ekosystemtjänster som inbegriper människors tillgång till mat, vatten och andra naturresurser. Den ekologiska hållbarheten beror i stor grad av hur effektiv markanvändningen är. Dessutom är resursförbrukning, möjligheter till slutna kretslopp liksom energiförbrukning avgörande. Transporter spelar en stor roll inom energifrågan och därför blir det angeläget att planera för effektiva transporter med god tillgänglighet för fotgängare, cyklister och kollektivtrafik.

Social hållbarhet bär upp det utvecklande och kreativa umgänget i den mänskliga kulturen. Temat inbegriper förutsättningar för mänskliga möten, idéutbyte och lokalt engagemang. Möjligheten att kombinera familje- och yrkesliv är en viktig aspekt i den sociala hållbarheten, liksom trygghet och möjligheterna till en säker och hälsosam livsmiljö. En mångfald av åldrar, kulturer och erfarenheter lägger grunden för en social mångfald och förståelsen för den variation som staden rymmer. Platsens sociala hållbarhet beror av tillgängligheten till grönområden för aktivitet och vila och vilka möjligheter den fysiska miljön ger för ett fysiskt aktivt liv.

Ekonomisk hållbarhet bär upp stadsstrukturens förmåga att generera ett näringsliv med verksamheter och service inom stadsdelen. Här ingår dels ekonomiska möjligheter att genomföra föreslagna byggprojekt, dels den långsiktiga samhällsekonomin. En ekonomiskt hållbar stadsdel inbegriper även en lokal ekonomi med möjligheter till lokal service, verksamheter och arbetsplatser. Detta påverkas bland annat av ett utbud och en variation av lokaler, en mångfald av människor samt en kreativ och attraktiv stadsmiljö.

Den absolut svåraste aspekten i samband med hållbarhetsfrågor är människan själv. Om stadsdelen i slutändan ska kunna bli hållbar krävs

att den är planerad på ett sätt som underlättar en hållbar livsstil. Det finns inga enkla framgångsrecept för att lyckas med samordningen av hållbarhetens olika aspekter. Samtidigt försvåras arbetet av att planprocessen ofta delas upp i olika arbetsområden och särintressen. En svårighet ligger också i att organisera en process som ger kontinuitet från vision till inflyttning. Arbetet underlättas dock av att vi får allt bättre tillgång till forskning om och erfarenheter av hållbar stadsutveckling.

Hållbarhetsbedömning av planprogrammet, ytterligare stöd för ökad hållbarhet

En hållbarhetsbedömning har utförts på det aktuella planprogrammet (Ekologigruppen 2019). I hållbarhetsbedömningen bedöms planprogrammets styrkor och svagheter samt aspekter för betydande miljöpåverkan. Hållbarhetsbedömningen rymmer även förslag på ytterligare åtgärder, utöver det som anges i detta hållbarhetsprogram och utgör ett stöd för att stärka hållbarheten ytterligare i de fortsatta planprocesserna för centrumområdet. Nedan presenteras en sammanfattning av hållbarhetsbedömningen. I Figur 1 illustreras resultatet av hållbarhetsbedömningen i form av en värderos.

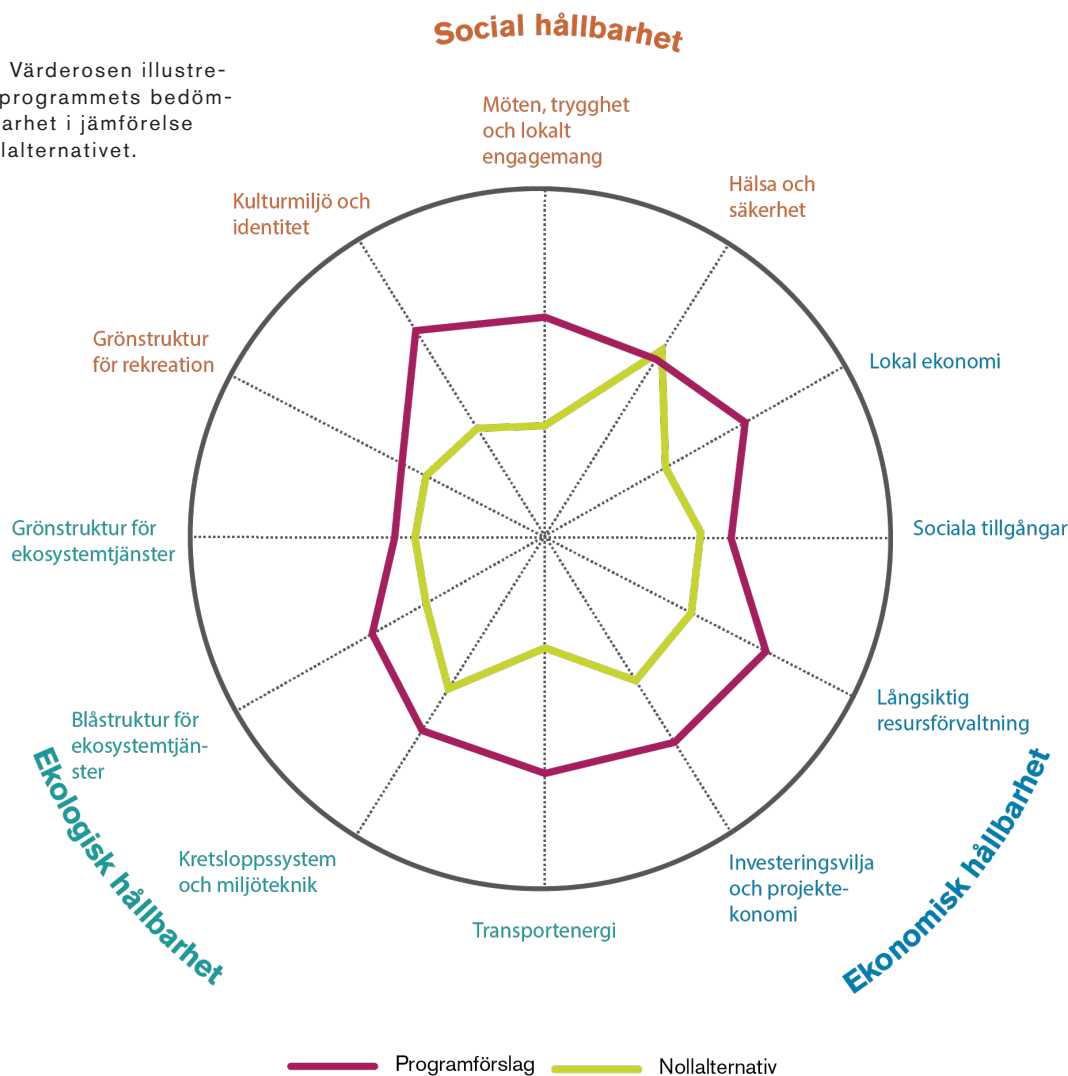
Social hållbarhet

Programförslaget utvecklar i viss mån möjligheterna till rekreation och friluftsliv, främst genom tydliggörande av kopplingar till omgivande grönsstruktur. En mindre park skapas. Besöksstrycket kommer att öka på befintliga parker inom planområdet.

Förslaget ger betydande möjligheter att utveckla en tydlig identitet åt Åkersberga, småskaligheten och gestaltningen allmänna platser och bebyggelsen, liksom kontakten med vattnet, utgör en viktig del. Nya småskaliga bostadskvarter med ett finmaskigt gatunät skapas och idag svaga kopplingar inom och mellan stadsdelar ska stärkas, vilket gör stadsstrukturen mindre fragmenterad och mer lättorienterad med sammanhängande stråk. Att gående och cyklister ges företräde i gaturummen i kombination med lokaler för olika verksamheter i bottenvåningar ger förutsättningar för att skapa trygga gaturum med folkliv. Tillgången på mötesplatser och aktiva gaturum, liksom tillgången till kvartersgemensamma ytor, kan ge möjligheter till lokalt engagemang.

Vad gäller hälsa och säkerhet kan programförslaget medföra positiva konsekvenser för markföroreningar förutsatt att förorenade områden saneras. Det som begränsar den sociala hållbarheten är främst kopplat till buller och luftföroreningar.

Figur 1. Värderosen illustrerar planprogrammets bedömda hållbarhet i jämförelse med nollalternativet.



Ekonomisk hållbarhet

Förslaget bedöms få positiva konsekvenser för den lokala ekonomin. Kundunderlaget kommer att öka samtidigt som nya verksamhetslokaler planeras i en stor andel av de nya kvarterens bostenvåningar, befintliga lokaler får attraktivare lägen och kan nås av fler kunder. Programmet har ett strategiskt kollektivtrafknära läge och gaturum som utformas för gång- och cykeltrafik bidrar att mer människor rör sig i gaturummen. Förutsättningarna för ökat socialt kapital kommer att stärkas tack vare en variation i bostäder, förbättrade stråk och attraktiva platser där människor kan mötas. Faktorn missgynnas främst av risken för att nya bostäder kan komma att bli relativt dyra.

Programförslaget bidrar också till en effektivare markanvändning genom att bostäder byggs i ett strategiskt läge på ytor som idag är ineffektivt utnyttjade. Attraktiviteten för att investera i området kommer att öka. Programförslaget medför vissa risker gällande den ekonomiska hållbarheten p.g.a. investeringar för infrastruktur, marksanering, markstabilitet samt åtgärder för skyfallshantering.

Ekologisk hållbarhet

Programområdet saknar idag högre naturvärden för landbaserade ekosystem eller tydliga kopplingar till kringliggande områden. Programmet kan i viss mån stärka grönstruktur för ekosystemtjänster genom en ekologisk utformning av parker och planteringar. Vad gäller blåstruktur för ekosystemtjänster kommer förslaget främst att stärka områdets dagvattenhantering och förbättra belastningen av föroreningar till recipienten. Kanalen saknar idag högre naturvärde i den sträckning som går genom programområdet, möjligen kan skyddsvärda arter i viss mån påverkas av anläggande av hamn och båttrafik.

Gällande byggnaders energianvändning och klimatpåverkan har programmet möjlighet att minska negativ påverkan genom smarta materialval och genom att byggnaderna kommer att kopplas till fjärrvärmenätet med uteslutande förnybar energi. Faktorn begränsas av den befintliga bebyggelsen och infrastrukturen som försvårar vissa lösningar. Goda förutsättningar finns för klimatsmarta transporter genom den goda kollektivtrafikförsörjningen samt att vägnätets utformning främjar gång- och cykeltrafik.

MÅL 1

EN TÄT OCH ATTRAKTIV STADSKÄRNA, MED STATIONEN SOM NAVET



Målbild

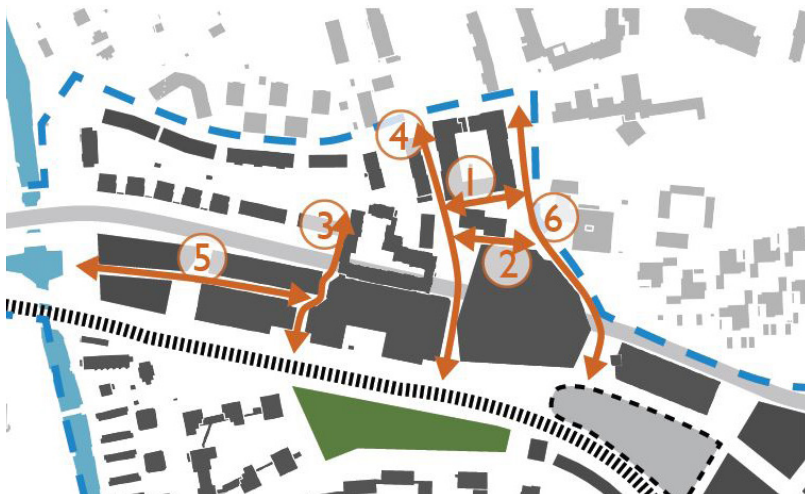
"Centrala Åkersberga är en levande stadskärna för hela kommunen med attraktiva mötesplatser, service, handel och liv på gatorna. Bebyggelsen inrymmer tilltalande platser och offentliga rum med hög kvalitet och centrumområdet erbjuder ett brett serviceunderlag.

Området kring Åkersberga station är den centrala mötespunkten i staden. Stationen bildar tillsammans med Järnvägsparken, ett nytt torg och resecentrum stadens nya nav."

Förutsättningar och möjligheter

Centrala Åkersbergas främsta mötesplatser är idag Järnvägsparken och Storängstorget. Möjligheterna att stärka dessa mötesplatser är goda med tydligare gestaltning som samtidigt bidrar till stadskärnans identitet. I dagsläget finns varken skolor eller förskolor inom programområdet. Gymnasium och flera grund- och förskolor finns i närområdet. I kommunen finns ett växande behov av förskoleplatser som behöver tillgodoses. Det finns utrymme för nya mötesplatser t.ex. vid kanalen och i de nya kvarteren som planeras i den östra delen av programområdet. Den centrala placeringen med Roslagsbanan och busstorget samt det strategiska läget ger bra förutsättningar för liv på gatorna, service och handel eftersom många människor dagligen kommer röra sig i området.

Intrycket av centrala Åkersberga präglas idag delvis av parkeringshus, slutna bottenvåningar och en storskalighet. För att Åkersberga ska upplevas som en attraktiv stad med småstadskaraktär krävs att ett samlat grepp tas kring centrumområdet där de befintliga kvalitéerna tillvaratas och utvecklas. Det ställer krav på hur den tillkommande bebyggelsen utformnas och gestaltas. Det storskaliga gatunätet idag kan förbättras och göras mer finmaskigt för att öka upplevelsen av trygghet. Det finns också förutsättningar för att förtydliga stråken genom området för att

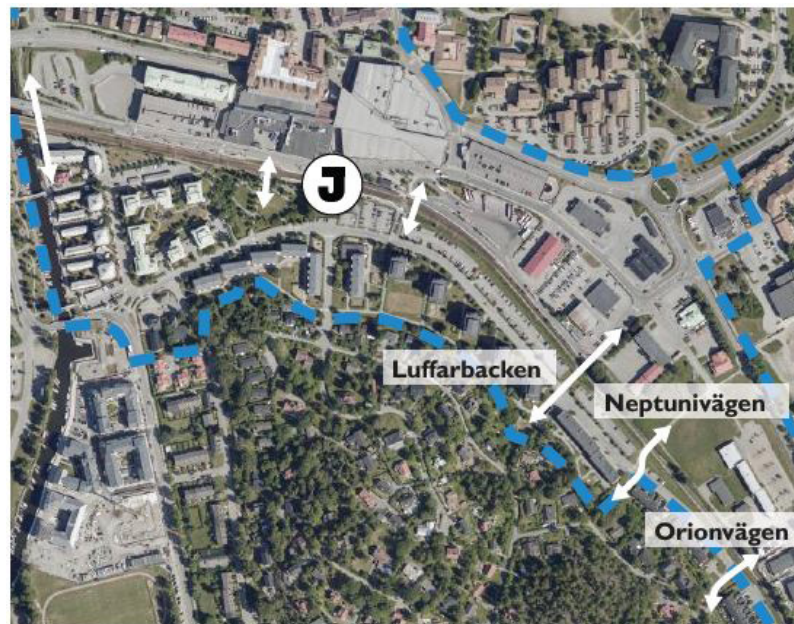


Figur 2. Illustration över stråk som ska förtydligas.

skapa ett flöde av människor på strategiska platser, vilket ökar både tryggheten och förutsättningarna för service.

Projektet innebär ca 2000-3000 nya invånare och verksamhetsytor för service, kontor och handel på ca 15 000 m² vilket ger goda förutsättningar för en blandning av bostäder, handel och andra verksamheter. Invånartätheten ger även relativt goda möjligheter att skapa en variation av platser och aktiviteter som kan generera olika typer av möten och underlätta för fler människor att träffas.

Inom programområdet finns trafikanläggningar som skapar barriäreffekter. Både Roslagsbanan och väg 276 skär igenom området i en östvästlig sträckning och delar upp området i tre horisontella delar, vilka försvårar möjligheten att röra sig gent och fritt. Barriäreffekten kommer inte byggas bort men det finns förutsättningar för minska barriäreffekten genom fler övergångar.



Figur 3. Kartan visar befintliga gång- och cykelkopplingar över järnvägen samt föreslagna nya kopplingar vid Neptunivägen och Orionvägen.

Fokuspunkter för att uppnå målet

Målet kopplar till flera olika strategier som tas upp i hållbarhetsprogrammet. Strategierna har i sin tur en rad fokuspunkter knutna till sig. För att samma fokuspunkter inte ska listas på flera ställen listas här de som främst kopplar till målet:

Fokuspunkter från strategi 1: Hög täthet och effektiv markanvändning

- Stadsbyggnadsstruktur med kvarter som utgångspunkt
- Tydliga gränser mellan privat och offentligt
- Hög täthet med hushöjd och gårdsstorlek i balans

Strategi 1 och dessa fokuspunkter är även av stor betydelse för att uppnå mål 2, *Åkersberga möter vattnet och utvecklar skärgårdsidentiteten*.

Fokuspunkter från strategi 2: En stad för alla med småskaliga funktionsblandade kvarter, levande stadsgator och attraktiva mötesplatser.

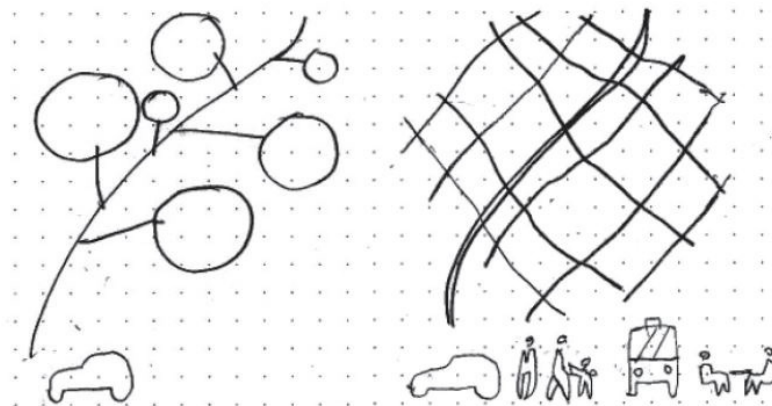
- Levande bottenvåningar och trygga gator
- Tydliga gränser mellan privat och offentligt
- Attraktiva platser
- Människor i rörelse

Strategi 2 och dessa fokuspunkter är även av stor betydelse för att uppnå mål 3, *Stadskärna för kreativitet och företagande*.

Fokuspunkter från strategi 3: Sammanhängande och finmaskigt gatunät med ett stationsområde som är stadens nav

- Gator och kvartersmönster för promenader – hög rumslig integration
- Begränsad kvartersstorlek, finmaskigt gatunät och god orienterbarhet
- Attraktiva stråk till stationen
- Stationen som attraktiv mötesplats
- Fler passagemöjligheter över Roslagsbanans spår
- Ett attraktivt resecentrum och busshållplatser
- Effektiv och bekväm bytespunkt

Strategi 1 och dessa fokuspunkter är även av stor betydelse för att uppnå mål 2, *Åkersberga möter vattnet och utvecklar skärgårdsidentiteten*.



En tät och sammanhållen stadsstruktur ger goda förutsättningar för en effektiv markanvändning där det är möjligt att hushålla med markresurserna. En blandad stad som följer en rutnätsprincip ska eftersträvas inom programområdet. Rutnätsprincipen ger kortare avstånd och bättre underlag för kollektivtrafik och service samtidigt som strukturen lätt kan anpassas för framtiden (Illustrationer: Arken Arkitekter).

Fokuspunkternas/åtgärdernas betydelse för hållbarhet

På följande sidor finns tabeller över åtgärder för att uppnå målet och följa de fokuspunkter som finns i planprogrammet. Fokuspunkterna och åtgärderna kopplade till detta mål har stor betydelse för en attraktiv stadskärna när det gäller attraktiva mötesplatser, upplevs trygghet och lokalt engagemang. Platser där människor kan mötas är en förutsättning för folkliv och kontakt mellan invånare där idéer kan alstras och utbytas (i detta kapitel listas åtgärder för mötesplatser inom programområdet, medan kopplingar till större grönstruktur tas upp i mål 4). Genom att ge plats för möten i en stadsdel skapas även möjligheter för lokalt förankrade aktiviteter och traditioner. Möten mellan människor bidrar också till en större förståelse för det som är annorlunda. I det offentliga rummet bör alla kunna mötas på lika villkor, oberoende av ålder, etniskt ursprung, åsikter, kultur, köpkraft och livssituation. Här möter jag både det kända och det okända och lär mig att manövrera bland främlingar, att respektera den anonyma, att träffas och skapa gemenskaper.

En trygg stadsdel innebär en mer rättvis stadsdel där var och en kan röra sig under alla tider på dygnet utan att känna rädsla. Upplevelsen av trygghet i stadsrummet står inte nödvändigtvis i samband med den verkliga risken att utsättas för brott, men påverkar otvivelaktigt hur människor rör sig. En plats upplevs ofta som trygg om den är befolkad, välkött och om den är lätt att överblicka och orientera sig på. Tydliga gränser mellan privat, offentligt och gemensamt bidrar till detta. Ett lokalt engagemang i en stadsdel medför ett samband mellan platsen och de människor som bor här. Med ett personligt engagemang i mitt närområde bryr jag mig om både den fysiska miljön och de människor som bor och rör sig här, vilket leder till trivsel, samhörighet och i längden även en större trygghet. Tydliga stråk där människor rör sig bidrar till den upplevda tryggheten och skapar större förutsättningar lokal handel i dessa stråk.

En stadsdel med aktiva, inkluderade och trygga invånare innebär inte bara social hållbarhet utan ger också ekonomiska konsekvenser. Det är därför också av ekonomisk vikt att förvalta de sociala tillgångarna på ett långsiktigt och hållbart sätt. När människor upplever sig inkluderade och som en del av samhället, känner sig trygga och lär känna sina grannar, ökar motivationen och möjligheterna att engagera sig i samhällslivet.

Ett sådant engagemang, där människors sociala kapital kommer till sin rätt, har visat sig öka effektiviteten i samhällsfunktionerna och bidra till en starkare utveckling av det lokala näringslivet. Socialt kapital kan beskrivas som människors samlade tillgångar av erfarenheter, kunskap, utbildning och förmågor. För att det sociala kapitalet ska komma till sin rätt, behövs en inkluderande samhällsstruktur, där alla har god tillgång till samhällsservice och tillgång till mötesplatser med chanser att bygga nätverk. Detta kräver en fysiskt integrerad struktur, som medger att olika grupper av människor kan mötas på gemensamma platser. En inkluderande samhällsstruktur, med god tillgång till samhällsservice och samhällsfunktioner, ger människor med mindre ekonomiska resurser möjlighet att utveckla sina livschanser och delta i samhällslivet. Detta minskar också samhällets kostnader för ohälsa och utanförskap.

Det är nödvändigt att utvecklingen av en ny stadsdel motsvarar befintliga och framtida behov såväl i ett lokalt som i ett kommunalt och regionalt perspektiv. Det innebär en hushållning av mark och ett nyttjande som på ett hållbart sätt kan möta behov av bostäder, kollektivtrafik, service etc. Det krävs ett långsiktigt perspektiv vid planering av bebyggelse och infrastruktur. Av den anledningen är det viktigt att säkerställa att en detaljplan inte innebär låsningar som i framtiden kan vara svåra att utveckla eller anpassa och således kan bli kostsamma för samhället. Hållbart är att låta stadsstrukturen i huvudsak följa en rutnätsprincip för att skapa en effektiv markanvändning som är lätt att bygga till. Ny bebyggelse bör kopplas samman med dagens strukturer så att befintlig infrastruktur, kollektivtrafik och service kan användas, ges ett större underlag och utvecklas vidare. Utveckling i närheten till befintliga strukturer är samhällsekonomiskt effektivt och innebär att den nya stadsdelen kan bli en pusselbit i ett mer storskaligt stadsbyggande.

Tabell 1. Åtgärder kopplade till mål 1. Om någon åtgärd inte utförs ska i kommande planprocess ska detta motiveras.

| | Åtgärder | Detaljplan | Gestaltningprogram | Avtal | Övrigt |
|--|--|--|--|---|--|
| <i>Hög täthet och effektiv markanvändning</i> | | | | | |
| 1.1 | Byggnader placeras i gatulinjen för att skapa en tydlig interaktion mellan byggnad och gata samtidigt som det skapar en tydlig gräns mellan offentlig och privat mark. | Plankartan anger byggnaders placering. | Utformning beskrivs i gestaltningprogrammet. | | |
| 1.2 | Kvarterstorlekar inom planområdet ska vara 50–70 m per sida. Längs en kvartersfasad bör minst 3 entréer finnas. | Plankarta anger kvarterstorlekar. | Beskrivning av kvarterens utformning. | | |
| 1.3 | Byggnader ska ha en genomsnittlig höjd om 4–5 våningar, bebyggelsen är något lägre där den ansluter till den befintliga bebyggelsen i sydöst. | Plankarta anger byggnadshöjder. | Beskrivning av höjdsättning i området. | | |
| 1.4 | Inom ett och samma kvarter varierar byggnadshöjden. För att skapa kontraster och intressanta miljöer kan skalan på utvalda platser variera ytterligare. | Plankarta anger byggnadshöjder. | Lämpliga platser för ytterligare variation i skala ska utredas i gestaltningprogrammet. | | |
| 1.5 | Parkering kan med fördel lösas genom underjordiska garage alternativt garage under upphöjda gårdar. Vid sådana lösningar ska parkeringen kläs med lokal mot gatan. | Plankarta anger hur parkering ska utformas. | Utformning eventuella parkeringshus ska beskrivas | Byggnaders utformning utifrån intentionerna i gestaltningprogrammet regleras i markanvisnings- och exploateringsavtal. | Mobilitets- och parkeringsplan |
| 1.6 | Befintliga parkeringshus optimeras genom att samnyttjas med infartsparkering | Plankarta anger att befintliga parkeringshus bevaras. | | Samutnyttjande verkas för genom avtal med ägare av parkeringshus. | |
| <i>En stad för alla med småskaliga funktionsblandade kvarter, levande stadsgator och attraktiva mötesplatser</i> | | | | | |
| 1.7 | Det befintliga parkeringshuset väster om centrumbyggnaderna kompletteras med lokaler för att bidra med rörelse i området. | Möjlighet till verksamhetslokaler regleras i plankarta.r. | Utformning av lokaler i parkeringshuset. Gäller både Stationsgränd och Stationsvägen. | | Verka för ändamålet i dialog med fastighetsägarna. |
| 1.8 | Stråk förstärks och tydliggörs (se figur 2); <ul style="list-style-type: none"> ▪ 1. Mellan Storängstorget/Lennart Neckmans väg. ▪ 2. Södra passagen norr om centrum- byggnaden. ▪ 3. Väster om den västra centrumbyggnaden, över väg 276. ▪ 4. Stationsvägen-Storängstorget-Bergavägen Stråket ska vara en tydlig entré till centrum. <ul style="list-style-type: none"> ▪ 5. Kvarteret Skutan - Åkers kana. En ny gågata med vattnet som målpunkt skapas, parkeringshuset och dess fasader har en attraktiv utformning. <i>Detta stråk är även av stor betydelse för att nå mål 2.</i> ▪ 6. Lennart Neckmans väg. Stråket trafiksäkras. Entréer till centrum längs stråket är tydliga. | I detaljplaneskedet utreds hur stråken kan stärkas/tydliggöras. Trafiksäkerhetsaspekter utreds för stråk 6. Plankartan anger planbestämmelser om lokaler i bottenvåningar (stråk 1, 2) Breddningen av stråket regleras på plankarta (stråk 3, 4, 5, 6) | Beskrivning av hur stråket bör utformas ska lyftas i gestaltningprogram. Parkeringshusets utformning (stråk 5) beskrivs också. Gestaltning för trafiksäkerhet tydliggörs (stråk 6) | Eventuella exploateringsavtal eller markanvisningsavtal ska verka för att stråk ska utformas i enlighet med gestaltningprogram. | |

Tabell 1. Fortsättning från föregående sida. Åtgärder kopplade till mål 1. Om någon åtgärd inte utförs ska i kommande planprocess ska detta motiveras.

| | Åtgärder | Detaljplan | Gestaltningssprogram | Avtal | Övrigt |
|--|--|---|--|---|---|
| 1.9 | Mötesplatsernas fysiska tillgänglighet ska säkras genom val av markmaterial och anpassade lutningar. Hela stadsdelen ska vara tillgänglighetsanpassad enligt PBL, Boverkets byggregler och Tillgänglighet på allmänna platser (Boverket). | Planbeskrivningen ska beskriva de ambitioner som finns kring tillgänglighetsanpassning. Plankarta anger höjdsättning. | Beskrivning av mötesplatsernas utformning, inkl. hur markmaterial och lutningar utformas med avseende på tillgänglighet. | Exploateringsavtal eller markanvisningsavtal ska verka för att gestaltning ska ske i enlighet med angivna råd/regler och utformas i enlighet med gestaltningssprogram | Projektering säkerställer höjdsättning. |
| 1.10 | Bostadsgårdarna ska vara gröna. På varje bostads innergård ska det finnas en lekyta och utöver den får det gärna finnas någon annan typ av gemenskapshöjande yta. Där gårdarna riskerar att bli små kan takterrasser fungera som komplement till gården. Dessa ska vara lättillgängliga och attraktiva. Ljussättningen på gården ska utformas med omsorg för att skapa en trygg och trivsamt miljö. | Plankartan anger storlek på gårdar. Andel hårdjord yta regleras i plankarta. Plankartan anger planbestämmelser för takterrasser. Bebyggelsens höjd för att säkerställa tillgång till solljus utreds och fastställs sedan i planen. | Beskrivning av bostadsgårdars och terrassernas utformning. | Gårdarnas utformning regleras i markanvisningsavtal. | |
| 1.11 | Kvartersmark och allmän platsmark omfattas av krav på GYF (Grönytefaktor). | | Gestaltningssprogrammet bör belysa hur gestaltning kan se ut i praktiken för att GYF ska uppfyllas. | Krav på GYF verkas för i markanvisnings-/exploateringsavtal. | Program för grönytefaktor har tagits. Vilka värden som ska prioriteras studeras i samband med framtagandet av GYF-modell. |
| 1.12 | En kvarterspark ska anläggas i planprogrammets östra del. Parken ska utformas attraktivt. | Plankartan anger parkens storlek och lokalisering, och säkerställer att parken blir tillräckligt stor för att rymma önskade funktionerna. | Beskrivning av hur parken ska utformas och vilka funktioner som ska ingå för att tilltala människor i olika åldrar. Utformning ska utgå från parkprogrammet | Utformning utifrån intentionerna i gestaltningssprogrammet verkas för i eventuella markanvisnings-/exploateringsavtal. Överenskommen förprojektering biläggs avtal. | Förprojektering av allmän plats. Parkprogram |
| 1.13 | Järnvägssparken ska behålla sin historiska identitet och ska utvecklas till en mötesplats som med en variation av aktiviteter tilltalar människor i alla åldrar. | | | | Detaljprojektering för parken är klar. |
| 1.14 | Förskolor och skolor ska i möjligaste mån placeras i närheten av parker eller där det finns en tydlig koppling till kringliggande grönsstruktur, vid tillgängliga och säkra cykelstråk, nära kollektivtrafik och service. | Utredning kring förskola görs i detaljplaneskedet, där det är lämpligt fastställs markanvändningen i plankartan. Plankarta anger skolgårdarnas placering och storlek samt byggrätt på fastigheten. | Om nya förskolegårdar planeras ska utformning lyftas i gestaltningssprogram | Om utredningen visar att det är lämpligt att anlägga förskola på kommunägd mark, medtas detta i markanvisningstävling. | |
| <i>Sammanhängande och finmaskigt gatunät med ett stationsområde som är stadens nav</i> | | | | | |
| 1.15 | Barriäreffekter från Roslagsbanan och väg 276 ska minska genom kopplingar över barriärerna för gång- och cykeltrafik. Viktiga nya tvärkopplingar är: passage vid Luffarbacken, passage vid Neptunivägen och Orionvägen samt en ny GC-bro väster om stationen. Befintliga kopplingar ska stärkas. Passagera ses i Figur 3. | I detaljplaneskedet utreds hur kopplingarna kan utformas attraktivt och trafiksäkert. Plankarta säkerställer tvärkopplingar. | Utformning av attraktiva och trygga broar och övergångar. | Exploateringsavtal ska verka för att stråk ska utformas i enlighet med gestaltningssprogram. Nya plankorsningar förutsätter avtal med trafikförvaltningen. | |

Tabell 1. Fortsättning från föregående sida. Åtgärder kopplade till mål 1. Om någon åtgärd inte utförs ska i kommande planprocess ska detta motiveras.

| | Åtgärder | Detaljplan | Gestaltningprogram | Avtal | Övrigt |
|------|--|---|---|---|--|
| 1.16 | Nya reseterminalen bidrar till en stadsmässig station och tillåter resenärer att röra sig mellan stationen och terminalen under väderskydd. Väderskyddad cykelparkering ska finnas i anslutning till stationen och reseterminalen. | Behovet av cykelparkering i anslutning till station och bussterminal utreds i detaljplaneskedet. | Hur avsnittet ska utformas för stadsmässighet och väderskydd fastställs i gestaltningprogram. | Avtal föreskriver att utformningen ska vara enligt gestaltningprogram. | Samverkan med Trafikförvaltningen för att säkerställa våra gemensamma ambitioner enligt gestaltningprogrammet. |
| 1.17 | Gångfartsområdet vid Stationsvägen omgestaltas som en tydligt och trafiksäkert utformad gångfartsgata. | Gångfartsområdet beskrivs i planbeskrivning | Beskrivning av gåfartsområdets utformning. | Utformning utifrån intentionerna i gestaltningprogrammet verkas för i eventuella markanvisnings-/exploateringsavtal. | |
| 1.18 | På Västra Banvägen ska det möjliggöras för busstrafik. | Plankarta säkerställer att vägen får tillräcklig bredd för busstrafik. | Beskrivning av bussgators karaktär och mått. | Exploateringsavtal eller markanvisningsavtal ska verka för att stråk ska utformas i enlighet med gestaltningprogram. | Samarbete med Trafikförvaltningen krävs |
| 1.19 | Lokalgatorna i området ansluts till Margretelundsvägen. I det nya, finmaskiga gatunätet kan enkelriktade gator bidra till jämnare flöden och säkrare gatumiljöer. | Plankarta anger lokalgatornas anslutning till Margretelundsvägen. För enkelriktade gator kan gatubredd regleras på plankarta. | | | Enkelriktning av gator regleras i lokala trafikföreskrifter. |
| 1.20 | Viss kantstensparkering för korttidsangöring möjliggörs för gäster, besökare och rörelsehindrade. | I detaljplaneskedet utreds var det är lämpligt. Bredd på vägar anges i detaljplan. | Beskrivning av gaturummens mått och karaktär/utformning. | Utformning utifrån intentionerna i gestaltningprogrammet/teknisk handbok/kommunal standard verkas för i markanvisnings-/exploateringsavtal. | Teknisk handbok |

MÅL 2

ÅKERSBERGA MÖTER VATTNET OCH UTVECKLAR SKÄRGÅRDSIDENTITETEN



Målbild

Kanalen utgör en integrerad del av Åkersberga och stärker Åkersbergas identitet som skärgårdsstad. Kontakten med Åkers kanal och Tunafjärden upplevs som uppenbar i stadskärnan, där tydliga och väl utformade stråk och siktlinjer leder till vattnen och de attraktiva mötesplatserna därvid.

Förutsättningar och möjligheter

Åkers kanal är en del av centrumområdets identitet och här finns stora möjligheter till förbättring från dagens läge. Trots närheten mellan Åkersberga centrum och kanalen saknas en tydlig koppling mellan dem. Det finns även goda möjligheter att fortsätta utveckla området längs kanalen med strandpromenader och anöringsplatser för båtar vilket stärker kanalens betydelse för hela Åkersberga. Kanalen utgör ett regionalt värdefullt strandstråk och är norr om programområdet klassad som riksintresse för kulturmiljövården.

Bebyggelsen inom planområdet har tillkommit under olika tidsperioder men främst under de senaste fem decennierna. Gestaltningen följer olika stilideal och skala och byggnadernas användning varierar. Storängsvägen har viss karaktär av småstadsgata och Bergavägen har under de senaste åren genomgått en omvandling mot att bli en mer stadsmässig gata som kantas av flerbostadshus med lokaler i bottenvåningarna. Programmet har genom en möjlighet att stärka områdets identitet genom en genomtänkt gestaltning, inte minst vid entréerna till programområdet (fig. 5).

Söder om Roslagsbanan längs Västra Banvägen finns de på sent 1950-tal uppförda punkthusen (fig. 4). Husens tidstypiska arkitektur och omgivande utomhuskvalitéer visar på dåtidens stadsplanering och på kommunens vilja att bygga bostäder för pendlare mellan Åkersberga och Stockholm.

Det planeras för en hamnbassäng i området mellan vägbron och tågbron längs kanalens östra strand, där besökare till Åkersberga centrum ska kunna lägga till med småbåtar i gästhamnen. Detta i kombination med att dagvattenlösningar ges en estetiskt framträdande roll i stadsrummet blir en viktig del i att stärka Åkersbergas skärgårdsidentitet.



Figur 4. Området söder om Västra Banvägen utgör ett utredningsområde för ny bebyggelse. Skrafferingen utgör kulturvården på kommunal nivå i form av punkthus söder om Västra Banvägen samt Bergaskolan, Kyrkligt centrum och kommunalhuset.

Figur 5. Entréer till programområdet presenteras i orange och lägen för så kallade fondmotiv i blått, där offentligt innehåll passar särskilt bra.

Fokuspunkter för att uppnå målet

Målet kopplar till flera olika strategier som tas upp i hållbarhetsprogrammet. Strategierna har i sin tur en rad fokuspunkter knutna till sig. För att samma fokuspunkter inte ska listas på flera ställen listas här de som främst kopplar till målet:

Fokuspunkter från strategi 6: Tydlig koppling till kanalen och vattnet

- Gena och attraktiva stråk till kanalen och havet
- Attraktiva mötesplatser vid vattnet
- Platser och lokaler för aktiviteter och evenemang vid vattnet
- Vatten integreras och synliggörs i gatumiljön och blir en del av stadsrummet
- Plats för småbåtar som besöker centrum

För att uppnå målet är även småskalighet och tydliga stråk till vattnet av stor betydelse. Dessa fokuspunkter/åtgärder listas under mål 1.

Fokuspunkternas/åtgärdernas betydelse för hållbarhet

På följande sida finns en tabell över åtgärder för att uppnå målet och följa de fokuspunkter som finns i planprogrammet.

En stark identitet skapar ett sammanhang för invånare och omgivning. När en stadsdel har en tydlig och positiv identitet underlättar det för de boende att identifiera sig med platsen och känna samhörighet med andra som bor här. En plats identitet beror av dess karaktär rent geografiskt, landskapets former och naturmiljö, men också i allra högsta grad av kulturella yttringar. Både platsens historiska och nutida användning präglar landskapet och är viktiga för identiteten. Att koppla historia och platsens givna förutsättningar till syftet med den planerade utvecklingen och ge det som utvecklas en tydlig egen identitet ger hållbarhet.

Tabell 2. Åtgärder kopplade till mål 2. Om någon åtgärd inte utförs ska i kommande planprocess ska detta motiveras.

| | Åtgärder | Detaljplan | Gestaltningssprogram | Avtal | Övrigt |
|-----|--|--|--|--|--|
| | <i>Tydlig koppling till kanalen och vattnet</i> | | | | |
| 2.1 | Åkersbergas identitet som en skärgårdsstad stärks genom kreativ och innovativ integrering av vatten i de offentliga miljöerna. | Utredning görs i samband med detaljplane-läggning. Om dagvatten kan bidra till målet ska intentionerna beskrivas i planbeskrivningen. | Beskrivning av hur vatten ska integreras i offentliga miljöer. | Intentionerna i gestaltningssprogrammet verkas för i eventuella markanvisnings-/exploateringsavtal. | |
| 2.2 | En hamnbassäng med bryggplatser och vändmöjligheter för båtar anläggs. I anslutning till denna utvecklas en attraktiv mötesplats på land. Entré till stadsparken längs Åkers kanal är tydlig. Stråk 5 kopplas ihop med mötesplatsen (se mål 1). Stråket stärker kopplingen till vattnet och områdets identitet. Åtgärder för bullerreducering krävs för att göra platsen attraktiv, se vidare under mål 4 och buller. | Plankarta anger lokalisering för hamnbassäng och parkrum vid kanalen. | Beskrivning av gästhamnens och parkrummets utformning. Beskrivning av hur områdets funktion som entré till stadsparken kan stärkas. | | Överenskommelse kring buller-reducering med Trafikverket och Trafikförvaltningen. Anmälan för vattenverksamhet för anläggande av hamnbassäng. |
| 2.3 | Dagvatten lyfts fram och synliggörs i gatu-, stads- och parkrum. Vid utformning av dagvattenlösningar ska möjligheten att utforma dessa för att stärka biologisk mångfald ses över. | Plankarta anger gatubredd som möjliggör dagvattenanläggningar i gaturummet. Ytor för dagvattenhantering pekas ut. Höjdsättning av gator och allmän platsmark för att möjliggöra dagvattenanläggningar och skyfallshantering i gaturummet anges i detaljplanen. | Beskrivning av dagvattenanläggningars utformning utifrån ett estetiskt och ekologiskt perspektiv. Beskrivning av gaturummens mått och utformning för att möjliggöra dagvattenanläggningar. | Intentionerna i gestaltningssprogrammet verkas för i markanvisnings-/exploateringsavtal. | |
| 2.4 | Platser och lokaler för aktiviteter vid vattnet utvecklas. | Plankarta anger lokalisering av lokaler och ytor för aktiviteter och evenemang. Intentioner beskrivs i planbeskrivningen. | Gestaltningssprogrammet ska beskriva hur platser och lokaler för aktivitet bör utformas. | | |
| 2.5 | Fondmotiv och stadsfront ska skapas i speciellt synliga lägen. Dessa frontbyggnader utformas med särskilt hög arkitektonisk kvalitet och är representativa för stadskärnan som helhet. Se Figur 5 Stadsmässigheten längs väg 276 (en genomfartsväg med regional funktion) ska förtydligas. Entréerna till centrumområdet tydliggörs både österifrån och västerifrån längs väg 276. Byggnaderna närmast kanalen bidrar till områdets skärgårdsidentitet. | Plankarta anger krav på byggnadernas lokalisering, våningshöjd och storlek. | Beskrivning av byggnaders utformning. Utformningen och gestaltningen av väg 276 som infartsgata ska förtydligas i gestaltningssprogrammet för väg 276. | Intentionerna i gestaltningssprogrammet verkas för i markanvisnings-/exploateringsavtal. | |
| 2.6 | Den tillkommande bebyggelsen ska utvecklas med hänsyn till befintliga kulturvärden, se Figur 4 över kulturhistorisk intressant bebyggelse. | Hur bebyggelsen kan placeras och utformas i relation till kulturvärden utreds i detaljplaneskedet. Plankarta anger placering av bebyggelse, hushöjder och egenskapsbestämmelser. | Gestaltningssprogrammet ska beskriva hur tillkommande bebyggelse bör utformas för att inte påverka intilliggande kulturhistoriska element. | Intentionerna i gestaltningssprogrammet verkas för i markanvisnings-/exploateringsavtal. | |
| 2.7 | Offentliga byggnader har en karaktär som skiljer sig från de privata. | | Beskrivning av hur olika typer av byggnader ska utformas. | Utformning utifrån intentionerna i gestaltningssprogrammet verkas för i eventuella markanvisnings-/exploateringsavtal. | |

MÅL 3

STADSKÄRNNA FÖR KREATIVITET OCH FÖRETAGANDE



Målbild

Stadskärnan präglas, genom en blandad bebyggelse med varierad utformning och gestaltning, av kreativa stadsmiljöer som uppmuntrar till spontana möten. Åkersberga har ett rikt stadsliv med ett stort utbud av handel, service och kultur med god tillgänglighet och effektiva transportvägar. Goda förutsättningar finns för lokalt företagande och näringsliv som bidrar till en levande stad.

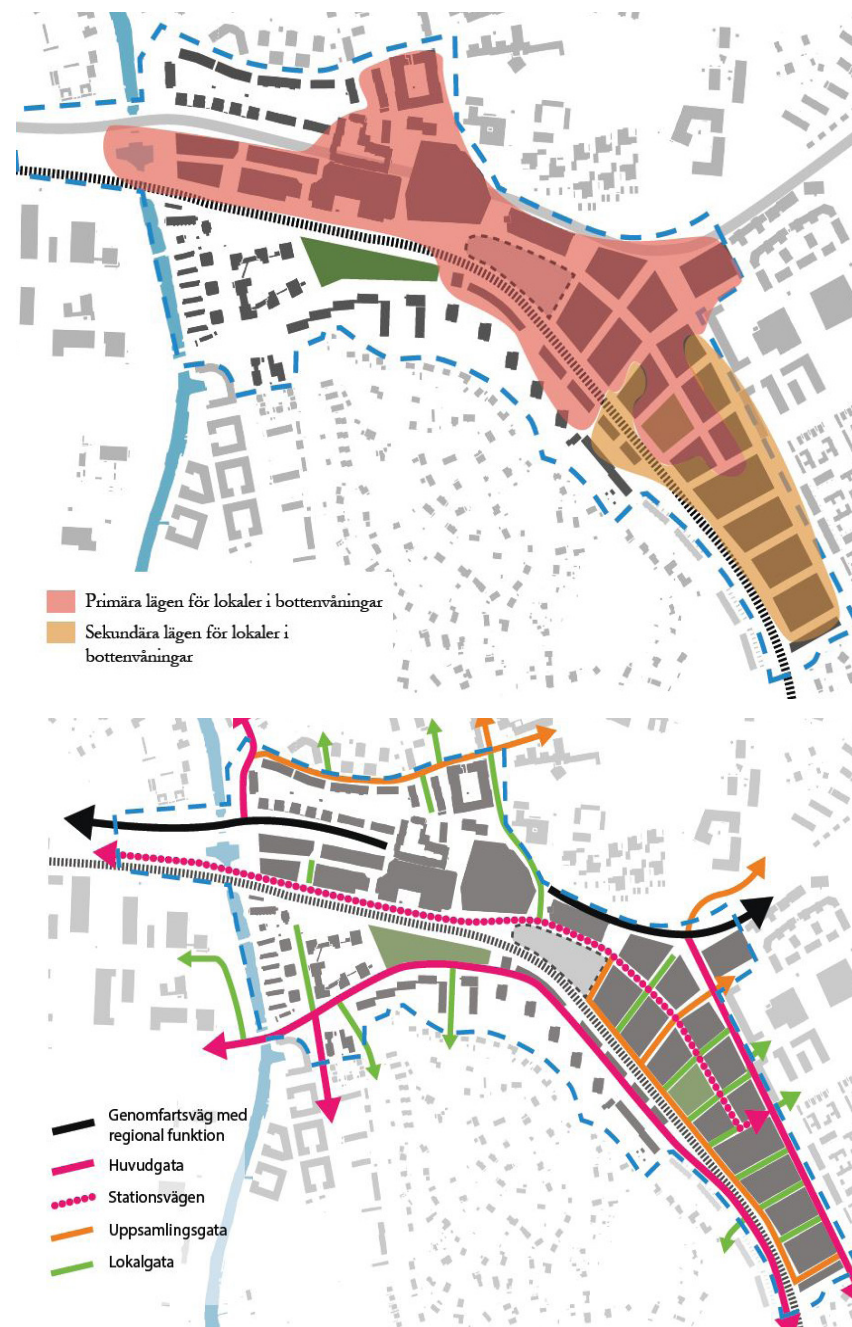
Förutsättningar och möjligheter

Programområdet har ett mycket strategiskt läge vid infarten till Åkersberga. Oavsett om resenärer ankommer med tåg via Roslagsbanan eller längs väg 276 utgör programområdet det första mötet med stadskärnan både väster- och österifrån. Kollektivtrafiken i form av bussar och Roslagsbanan har ett centralt läge och en väsentlig funktion i Åkersberga. Det finns goda förutsättningar för att kunna skapa ett lokalt företagande bl.a. tack vare det strategiska läget. En stor del av Åkersberga centrum utbud av handel och service är idag knutet till det slutna inomhuscentrumet som rymmer närmare 90 butiker, caféer och restauranger. Planprogrammet har möjlighet att stärka förutsättningarna för handel genom att tillföra både bostäder och verksamhetslokaler i strategiska lägen och attraktiva stråk (fig. 6). Det finns en möjlighet att få till en blandad stad med både variation av bostäder/upplåtelseformer och en variation av verksamheter.

Åkersberga har genom god tillgång till kollektivtrafik och infrastruktur möjlighet att locka till investeringar. Programmet har möjlighet att stärka denna aspekt genom att tillföra stadskvalitéer som väl definierade rum och levande bottenvåningar. Stationsvägen har trots den centrala placeringen och dess funktion som huvudgata fortfarande en karaktär som domineras av baksidor/industriområden och är en matargata för bland annat varutransporter. Området öster om själva centrumbyggnaderna präglas idag av asfaltsytor och geografiskt utspridda och skilda verksamheter som bilverkstad, snabbmat, frikyrka, kontor och fackhandel m.m. Programmet har goda möjligheter att nyttja denna mark mer strategiskt för att centrumområdets attraktivitet.

Runt centrumbygganden finns två parkeringshus vilka tillsammans med centrumbyggnaden bidrar till det storskaliga intrycket av Åkersberga och att biltrafiken prioriterats. Centrala Åkersberga har idag ett fragmenterat gatunät med svaga kopplingar till andra stadsdelar och omgivande grönstrukturer. Genom att tydliggöra de olika gaturummens funktion (fig. 7) och ge plats för fotgängare och cyklister finns möjligheten att skapa ett mer finmaskigt gatunät som bidrar till människors rörelse i området.

Det finns risk för höga investeringskostnader kopplat till åtgärder för



Figur 6. Prioriteringsordning av lägen för lokaler i bottenvåningar på en översiktlig nivå.

Figur 7. Översiktbild över grönska inom programområdet, utöver detta förespråkas även fickparker längsmed huvudstråken.

infrastruktur, markföreningar, markstabilitet och skyfall. Genom att investeringarna hanteras strategiskt i tidigt skede finns möjlighet att minska kostnaderna.

Fokuspunkter för att uppnå målet

Målet kopplar till flera olika strategier som tas upp i hållbarhetsprogrammet. Strategierna har i sin tur en rad fokuspunkter knutna till sig. För att samma fokuspunkt inte ska listas på flera ställen listas här de som främst kopplar till målet:

Fokuspunkter från strategi 2: En stad för alla med småskaliga funktionsblandade kvarter, levande stadsgator och attraktiva mötesplatser.

- Funktionsblandning
- Lokaler för verksamheter i olika storlekar
- Variation av bostäder med olika storlekar och upplåtelseformer

Strategi 2 och dessa fokuspunkter är även av stor betydelse för att uppnå mål 1, *En tät och attraktiv stadskärna, med stationen som navet.*

Fokuspunkter från strategi 4: Prioritering av gång- och cykeltrafik i gatunätet med god tillgång till kollektivtrafik

- Gaturum för fotgängare och cyklister
- Prioritera parkering för bilar med korta ärenden och cyklar

Strategi 4 och dessa fokuspunkter är även av stor betydelse för att uppnå mål 1, *En tät och attraktiv stadskärna, med stationen som navet.*

Fokuspunkternas/åtgärdernas betydelse för hållbarhet

På följande sidor finns tabeller över åtgärder för att uppnå målet och följa de fokuspunkter som finns i planprogrammet.

Fokuspunkterna och åtgärderna har betydelse för den ekonomiska hållbarheten. Lokala verksamheter inom ett område bidrar till en blandad och levande stadsdel, med möjligheter till småföretagande, personlig service och en lokal ekonomi. Lokal handel och service har en viktig roll i samhällsekonomin och kan bidra med arbetstillfällen och skatteintäkter.

Samtidigt är det viktigt att ge möjligheter för att sociala nätverk utvecklas som bidrar med kontakter och grogrund för nya lokala initiativ som också skapar goda livschanser för invånarna. Lokal handel och service bidrar till en självförsörjande och oberoende stadsdel där det inte är nödvändigt att ta bilen till ett annat område för att göra inköp eller uträtta ärenden. Med goda förutsättningar för arbetstillfällen inom stadsdelen minskar dessutom behovet av pendling till arbetet. Lokala verksamheter kan medverka till ett större engagemang för området, vilket i sin tur kan bidra till att stadsdelens identitet stärks. Med lokala verksamheter ökar också möjligheterna till en social mångfald, både genom att inkludera alla verksamma människor och genom att locka kunder från andra stadsdelar. Med en stor andel verksamheter i en stadsdel ökar möjligheterna att skapa en trygg stadsdel med liv och rörelse under en stor del av dygnet och med trygga gaturum.

En god och hållbar projektekonomi innebär att det är ekonomiskt lönsamt att genomföra ett hållbart stadsutvecklingsprojekt. Genom att visa på hur det kan vara ekonomiskt försvarbart att satsa på hållbarhet, kommer hållbara stadsutvecklingsprojekt att få större framgång. Detta innebär att en större erfarenhetsbank kan utvecklas som möjliggör att ligga i framkant vad gäller utmaningen att skapa framtidens hållbara stad.

Projektekonomi är dels beroende av platsens geografiska läge och de tekniska förutsättningar som denna innebär, dels beror den av den lokala marknaden. En tydlig identitet och ett tydligt varumärke för stadsbyggnadsprojektet kan också påverka projektets attraktivitet och förbättra lönsamheten.

I många stadsutvecklingsprojekt som fokuserar på att utveckla långsiktig hållbarhet ligger de ekonomiska vinsterna senare i projektet än i flertalet projekt idag. Det beror bl.a. på att många hållbarhetsprestanda bygger på tidiga investeringar i kvalitet i de allmänna platserna, på kostnader för lokaler i bostadsområdena och på investeringar i god kollektivtrafik i tidigt skede. Sådana investeringar skapar dynamiska effekter, d.v.s. värdet på mark och fastigheter ökar i takt vartefter de första etapperna färdigställs och tas i drift. Kalkyler som tar hänsyn till dynamiska effekter har tillämpats framgångsrikt i bl.a. Lomma hamn.

Åtgärderna har också betydelse för den ekologiska hållbarheten. Vårt behov av transporter orsakar idag en stor del av våra samhällens samlade utsläpp av klimatgaser och för också med sig buller och andra luftföroreningar. Trafiken medför även säkerhetsrisker för människor, upptar stora delar av stadens markytor och skapar barriärer. Det är därför angeläget att utveckla strukturer i våra städer så att transporterna blir effektiva med så liten förbrukning av energi som möjligt.

Frågan rymmer tre huvudsakliga planeringsutmaningar. Den första utmaningen är att planera så att vårt behov att förflytta oss blir så litet som möjligt. Den andra utmaningen är att planera för transportmedel som förbrukar lite energi och som kan drivas med miljöanpassade energislag med liten klimatpåverkan. Den tredje, och kanske största, utmaningen kretsar kring att konsekvent och tydligt prioritera gång-, cykel- och kollektivtrafik framför biltrafik. Det räcker alltså inte med att göra det lättare att gå, cykla och åka kollektivt. Biltrafiken måste också prioriteras ned i förhållande till mer hållbara trafikslag.

Tabell 3. Åtgärder kopplade till mål 3. Om någon åtgärd inte utförs ska i kommande planprocess ska detta motiveras.

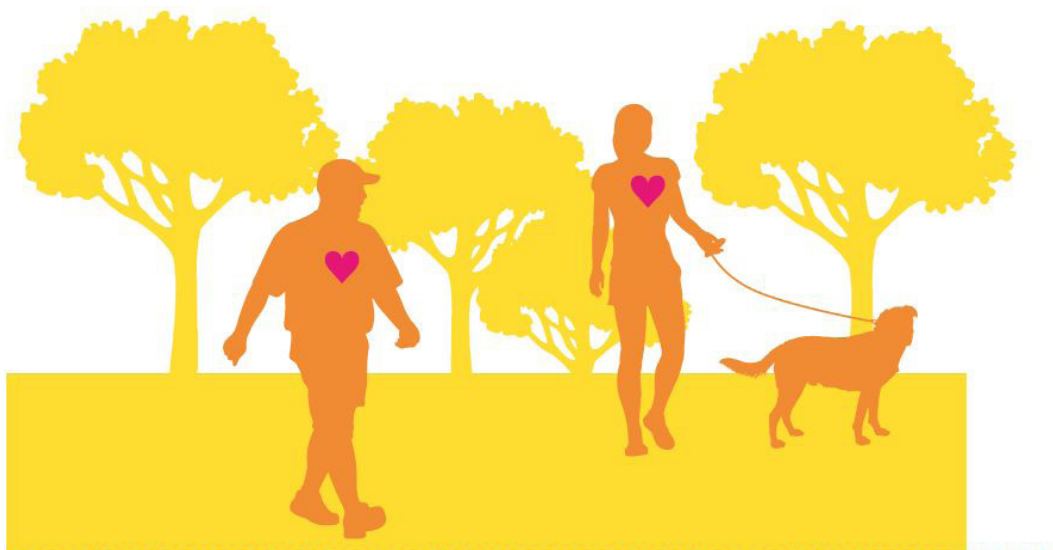
| | Åtgärder | Detaljplan | Gestaltningssprogram | Avtal | Övrigt |
|-----|---|---|---|--|---|
| | <i>En stad för alla med småskaliga funktionsblandade kvarter, levande stadsgator och attraktiva mötesplatser</i> | | | | |
| 3.1 | Kvarteren närmast centrum och resecentrum har en större koncentration av verksamheter. Verksamheter i bottenvåningarna ska prioriteras i primära lägen. I programområdets sydöstra del (sekunda läge) som domineras av bostäder, ska lokaler i bottenvåningar prioriteras i särskilda lägen/stråk. Se Figur 6 | Plankarta anger lokalisering av olika typer av bebyggelse samt planbestämmelser om lokaler för verksamheter. | Intentionerna presenteras i gestaltningssprogram. | Intentionerna i gestaltningssprogrammet kan verkas för i markanvisningstävling där kommunen är markägare. | |
| 3.1 | Verksamhetslokaler i varierad storlek och utformning ska skapa förutsättning för olika typer av etableringar. | | | Variation av verksamhetslokaler ska verkas för i exploateringsavtal. | Fastighetsindelning, (storlek på fastigheter). |
| 3.2 | Närmast spårområdet och väg 276 kan bebyggelsen vara lämpligare för enbart verksamheter, snarare än bostäder. | Bebyggelsens lämplighet för bostäder/verksamheter i anslutning till spårområde och väg 276 utreds i detaljplaneskede. Plankarta anger planbestämmelse för bebyggelseyp. | | | |
| 3.3 | Det ska finnas en blandning av olika sorters bostäder med variation i såväl storlek som upplåtelseform, samt nya och gamla bostäder. Det finns ett utbud av prisrimliga bostäder även inom den nya bebyggelsen. | | Begreppet "variation" förklaras i gestaltningssprogram. | Krav med avseende på upplåtelseformer och lägenhetsstorlekar regleras i markanvisnings-/exploateringsavtal. Önskemål om prisrimliga bostäder regleras i markanvisningstävling. | |
| 3.4 | För att säkra vidare VA-utbyggnad bör de mest centrala delarna av planprogrammet komma tidigt i detaljplaneprocessen, enligt föreslagen etappindelning i planprogrammet. Investeringar och genomförande av ny infrastruktur samordnas för: <ul style="list-style-type: none"> • VA • Dagvatten/skyfall • Markföreningar • Fjärrvärme, el och fiber • Gator Det ska säkerställas att nya ledningar för dricks-, spill- och dagvatten, vattenfjärrvärme, el, fiber och eventuell sopsug kan förläggas i gatunätet. | Etappindelning styrs i samband med beslut om uppdrag för detaljplanläggning. | | | Samordning av infrastruktur utredas på en mer övergripande nivå, innan detaljplaneskedet. Förutsättningar för en inledande skelettplan för allmän platsmark kan behöva ses över. |
| | <i>Prioritering av gång- och cykeltrafik i gatunätet med god tillgång till kollektivtrafik</i> | | | | |
| 3.5 | Parkeringshusen ska utformas som mobilitetshus som innefattar flera olika trafikslag och mobilitets-tjänster. Utformning av parkeringshus ska vara flexibel, d.v.s. att byggnaden kan få ändrad funktion om parkeringshus ej längre är aktuellt. Parkeringshus kan med fördel lösas genom underjordiska garage alternativt garage under upphöjda gårdar. Vid sådana lösningar ska parkeringen kläs med lokal mot gatan. | Plankarta anger för ändamålet lämpliga planbestämmelser för mobilitetshus. Planbeskrivningen vidareutvecklar ambitionen med mobilitetshus. | | Parkeringshusens övergripande funktion fastställs i avtal med parkeringshusets ägare. | |

Tabell 3. Fortsättning från föregående sida. Åtgärder kopplade till mål 3. Om någon åtgärd inte utförs ska i kommande planprocess ska detta motiveras.

| | Åtgärder | Detaljplan | Gestaltningssprogram | Avtal | Övrigt |
|------|--|---|---|---|-----------------|
| 3.6 | Hållbart resande ska främjas genom god tillgång till kollektivtrafik, låga parkeringstal, cykel- och bilpooler och cykelparkeringar i strategiska lägen | Parkeringsplatser för bil och cykel regleras i detaljplan. P-tal beskrivs i planbeskrivning. Se ovan om mobilitetshus. | | Mobilitetslösningar och parkeringstal regleras i markanvisnings-/exploateringsavtal. | |
| 3.7 | Det ska finnas ett sammanhängande och trafiksäkert nät av cykelbanor inom programområdet som ansluter till omkringliggande. Stationsvägen, Västra Banvägen och stråket längs kanalen ska utgöra så kallade huvudstråk för gång och cykel. De leder till målpunkter och kopplar Åkersberga stad till lokala knutpunkter inom kommunen. Längs huvudstråken ska det finnas förutsättningar för ett serviceutbud. En ny GC-väg vilken stärker kopplingen mellan Åkersberga stadskärna, Kanalstaden, Tuna station och Österskär anläggs. | Illustrationsplan i planbeskrivning visar cykelbanor inom stadsdelen. Plankarta anger planbestämmelser om lokaler i bottenvåningar i huvudstråk. Plankarta anger lokalisering och planbestämmelser beskriver bredd för gång- och cykelväg. Anslutning säkerställs även i detaljplan för kringliggande områden. | Beskrivning av huvudstråkens och GC-vägars karaktär och mått. Gestaltningssprogrammet ska fånga upp hur cykelbanor kan utformas för att vara attraktiva och trafiksäkra. | Exploateringsavtal eller markanvisningsavtal ska verka för att stråk ska utformas i enlighet med gestaltningssprogram. | Teknisk handbok |
| 3.8 | Centrala delarna av Stationsvägen utformas om möjligt som gångfartsområde med karaktär av shared space utan separata cykelbanor. | | Beskrivning av gångfartsområdets utformning. | Utformningen av allmänna platser, gator och anläggningar regleras i exploateringsavtalet och följer intentionerna i gestaltningssprogrammet. | |
| 3.9 | Befintliga cykelvägar breddas och får en genomtänkt placering i gatusektionerna med säkra passager. Framtida planering ser fotgängare och cyklister som två olika trafikslag med skilda behov. | Plankarta anger lokalisering och planbestämmelser beskriver bredd för gång- och cykelväg. | Gatusektioner som beskrivning av gatornas utformning med avseende på mått, funktionsindelning, disponering av trafik, vegetation, möblering. Redogörelse för vilka gator som ska utformas enligt respektive sektion. | | Teknisk handbok |
| 3.10 | Trottoarer för gående garanteras en minsta bredd som hålls fri från belysningsstolpar och andra hinder. Där trottoaren angränsar lokaler i bottenplan kan den göras bredare för att tillåta uteservering och dylikt. | Planbeskrivningen anger gators bredd, där hänsyn tas till breddning av trottoarer. | Beskrivning av gators karaktär, mått och utformning, inkl. trottoarens utformning och mått. | Utformning utifrån intentionerna i gestaltningssprogrammet och teknisk handbok/kommunal standard verkas för i markanvisnings-/exploateringsavtal. | Teknisk handbok |
| 3.11 | Huvudgatorna ska utformas för en högre trafikmängd och busstrafik med separerade cykelbanor och större trädplanteringar. Lokalatorna utformas för lägre trafikmängd. D flesta lokalator har cykling i blandtrafik. För uppsamlingsgator (lokalgata med mer trafik) kan körbanans bredd variera beroende på trafikmängder och förekomst av kollektivtrafik. Se Figur 7. | Plankarta anger gatornas lokalisering och bredd. Trafikmängder och lokalisering av kollektivtrafik på uppsamlingsgator utreds i detaljplaneskedet. Plankarta anger uppsamlingsgators bredd med hänsyn till detta. | Beskrivning av gatornas karaktär och mått. | Intentionerna i gestaltningssprogram verkas för i markanvisning och exploateringsavtal. | Teknisk handbok |

MÅL 4

EN GOD LIVSMILJÖ OCH TRYGG OCH SÄKER STAD



Målbild

Centrala Åkersberga är en trygg och säker plats att leva och verka i, såväl socialt som hälsomässigt. Centrumområdet består i en jämställd stadsmiljö med utgångspunkt i ett långsiktigt hållbart byggande.

Kontakten med blå- och grönstrukturen är stärkt och förutsättningarna för biologisk mångfald har främjats. Stadsmiljön hanterar risker på ett ansvarsfullt sätt och en god dagvattenhantering skapar en resilient stad utan negativ påverkan på Åkers kanal och Trälhavet.

Förutsättningar och möjligheter

Buller, luft och risk

Närheten till väg 276 och Roslagsbanan medför att det finns risk för höga ljudnivåer. Intill tunnelmynningar finns även risk för höga halter av luftföroreningar. Det är viktigt att detta beaktas i fortsatt skede för att minska risken för negativ påverkan på människors hälsa.

För vissa delar av planområdet är det konstaterat att markföroreningar förekommer. I och med kännedom om tidigare markanvändning och verksamheter finns misstankar om att flera delar är förorenade. Det finns ett generellt problem med PFAS-föroreningar i grundvattnet. Programmet möjliggör en strategisk hantering av föroreningarna, vilket bidrar till förbättringar både för vatten och mark.

Inom programområdet finns vissa risker kopplade till transport av farligt gods (väg 276), miljöfarlig verksamhet (bensinstation) och urspårning vid järnvägen. Riskerna bedöms generellt som små och det finns goda möjligheter till att skapa en acceptabel risknivå inom programområdet genom skyddsavstånd och byggnadstekniska åtgärder i kommande detaljplaner.

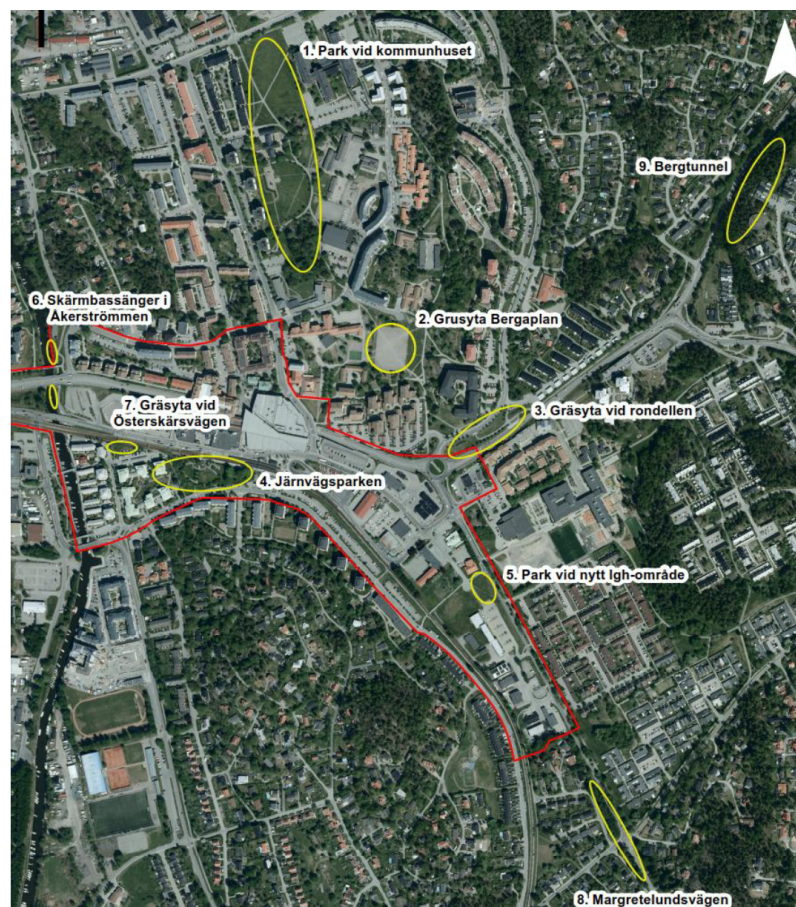
Miljöanpassat byggande och avfall

De områden inom programmet där nybyggnation kommer ske finns möjligheter till långsiktigt hållbart byggande gällande bl.a energi, utformning och materialval. När kommunen bygger finns det goda förutsättningar för att ställa högre krav och säkra upp dessa genom olika certifieringssystem. När det är privata markägare som bygger kan krav utöver det som finns reglerat i plan- och bygglagen och Boverkets byggregler (BBR) ställas. Möjligheten för hela programområdet begränsas av att befintliga bostäder och bebyggelse inte har samma krav. Vid nyproduktion ska kommunen verka för att uppvärmning sker med värmekälla med förnybar energi. Förutsättningar för 100% förnybar energi finns i dagsläget genom det fjärrvärmenät som finns i kommunen och som fjärrvärmeverket på Sandkilsvägen förser med energi. Planen har också möjlighet att stärka avfalls- och återbrukshantering.

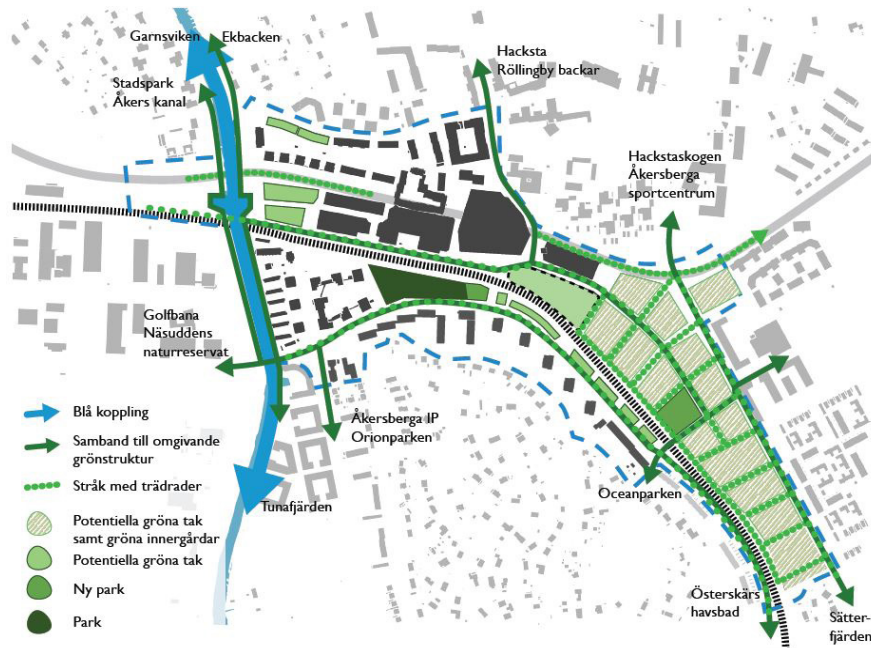
Dagvatten och skyfall

Programmet medför, tack vare förbättrad dagvattenhantering på idag hårdgjorda ytor, möjlighet att minska föroreningsbelastningen från dagvattnet. För att MKN för recipienten ska nås kommer dock åtgärder utanför planområdet att krävas.

Planområdet ligger i ett problematiskt område med avseende på översvämningar. Särskilt utsatt är planområdets sydöstra delar. För att hantera översvämningar orsakade av skyfall kommer ytliga avrinningsvägar behöva anläggas liksom ledningsnätet kommer att behöva uppgraderas. Från kanalen föreligger en översvämningrisk vid extremt höga flöden.



Figur 8. Möjliga platser för fördröjning och rening av dagvatten. Yta nr. 7 är ej längre aktuell som en möjlig plats för dagvattenhantering (Sweco, 2019).



Figur 9. Översiktbild över grönska inom programområdet, utöver detta förespråkas även fickparker längsmed huvudstråken.



Figur 10. Gröna kopplingar och rekreations- och skogsområden med goda förutsättningar för biologisk mångfald kring centrala Åkersberga.

Biologisk mångfald och rekreation

Inga grönområden med höga naturvärden finns i dagsläget inom programområdet, de naturvärden som finns består främst av alléer, enskilda träd och planteringar. Tydliga ekologiska samband och kopplingar till kringliggande grönska saknas idag. Programmet har i viss mån möjlighet att stärka förutsättningarna för biologisk mångfald och ekosystemtjänster genom planteringar, bärande träd och buskar i gaturum och parker. Planteringar, bärande träd och buskar har möjlighet att bidra med värde för pollinerare, träd och buskar bidrar med klimatreglering och luftrening i gatumiljön. Likaså så har programmet möjlighet att stärka värden för rekreation genom den nya parken i programmets sydöstra del. Trädplanteringar på alla gator knyter samman parker och torg och stärker intrycket av en grönare stad (fig. 9). Möjligheterna till stärkta ekosystemtjänster och rekreation begränsas dock av nedprioritering av grönska och parker till förmån för tät stadsbebyggelse. Fler boende och verksamheter i området tillför ett ökat behov av park och rekreationsytor.

I programrådets närhet finns större rekreationsområden. Programmet har möjlighet att stärka kopplingarna till kringliggande grönska (fig. 9 och 10) genom att tydliggöra entréer och stråken.

Fokuspunkter för att uppnå målet

Målet kopplar till flera olika strategier som tas upp i hållbarhetsprogrammet. Strategierna har i sin tur en rad åtgärder knutna till sig. För att samma åtgärder inte ska listas på flera ställen listas här de åtgärder som främst kopplar till målet:

Fokuspunkter från strategi 5: Hållbar Livsmiljö

- En stadsmiljö med goda luft- och ljudförhållanden
- God ljudmiljö
- Ansvarsfull hantering av risk för farligt gods och ursparningar
- Miljöanpassat byggande
- God beredskap för översvänningsrisker
- God hantering av dagvatten och vattenmiljö

- Träd och grönytor för luftrening och temperaturreglering
- Biologisk mångfald som tryggar stadskärnans behov av resiliens vad gäller bland annat pollinatörer och skadedjursreglering
- Goda kopplingar till omgivande blå- och grönstrukturen

Fokuspunkternas/åtgärdernas betydelse för hållbarhet

På följande sidor finns tabeller över åtgärder för att uppnå målet och följa de fokuspunkter som finns i planprogrammet.

Fokuspunkterna och åtgärderna har betydelse för social hållbarhet och aspekter som rör hälsa och säkerhet. I en hållbar stadsdel utsätts inte människor för risker som kan äventyra deras hälsa eller säkerhet, något som behöver säkerställas redan i ett planskede. En tät stadsstruktur kan ha många fördelar men kan också få negativa konsekvenser för bland annat buller och luftkvalitet. Andra hälso- och säkerhetsaspekter som behöver beaktas vid stadsutveckling är bland annat trafiksäkerhet, över-
svämningsproblematik och riskhantering. Att skapa en säker och hälsosam stadsmiljö är extra viktigt ur ett barnperspektiv eftersom barn är mer utsatta i områden med höga luftföroreningshalter och är mer utsatta i trafiken.

Åtgärderna har även betydelse för ekologisk hållbarhet och aspekter kring kretsloppssystem och miljöteknik. I ett hållbart samhälle är energianvändningen låg så att de eventuella negativa ekologiska effekterna i form av exempelvis klimatpåverkan och andra utsläpp kan minska och på sikt minimeras. För att nå dit måste vi bygga energieffektiva hus, installera energisnål teknik och vara medvetna om vår energiförbrukning. I det hållbara samhället ska också resursförbrukningen inordnas i hållbara kretslopp för material, vatten och näring, helst på en lokal skala för att i så stor utsträckning som möjligt minska behovet av transporter. Våra beteenden och vanor och hur dessa påverkar vår miljö och omgivning måste uppmärksammas. Kombinationen av att satsa på ny teknik och att få verksamhetsutövare och invånare att börja ta ansvar för sin miljöpåverkan är avgörande för att skapa ekologisk hållbarhet.

Vidare har åtgärderna betydelse för den ekologiska och sociala hållbarheten. De naturliga ekosystemen utgör det grundläggande fundamentet för i stort sett alla ekosystemtjänster. En hållbar stadsdel ger

därför utrymme för en grönstruktur med biologisk mångfald som i sin tur ger förutsättningar för de andra ekosystemtjänsterna. Ett och samma ekosystem kan producera flera tjänster samtidigt, såsom pollinering, klimatreglering, luftrening, och dagvattenhantering och flödesreglering. Till de kulturella ekosystemtjänsterna räknas ekosystemens roll för hälsa och rekreation, undervisning och sociala relationer. Det är många gånger mest effektivt att fokusera på mångfunktionella ytor där flera ekosystemtjänster verkar tillsammans, i stället för att enbart optimera en tjänst. Det är nödvändigt att ge plats för ekosystemtjänster såväl i staden som på andra platser. En långsiktigt hållbar stadsutveckling sker med ett effektivt markutnyttjande, där alla ytor har en genomtänkt funktion med utrymme för ekosystemtjänster.

I detta kapitel listas främst åtgärder för att koppla ihop programområdets gröna mötesplatser (se mål 1) med de mer storskaliga utanför programområdet. Stadens parker och naturområden utgör en grönstruktur som är nödvändig såväl ur ett ekologiskt som ett socialt perspektiv. Grönstrukturen spelar en central roll för människors hälsa och välbefinnande. I parker och natur finns utrymme för många typer av aktiviteter som inte har någon annan självklar plats i staden. I de gröna miljöerna finns goda förutsättningar för sport, lek och andra aktiviteter, både i anlagda parker och i naturområden, men också för avkoppling och vila. Parker och grönområden möjliggör möten mellan människor och kan bidra till att förstärka de boendes känsla av tillhörighet.

Forskning visar att vistelse i gröna miljöer har stor betydelse både för mental och fysisk hälsa, och ger positiva effekter på exempelvis vanliga folksjukdomar som stress och hjärt- och kärlsjukdomar. I en hållbar struktur ska gröna rekreationsområden finnas nära människor och samtidigt vara lätta att nå, helst inom gångavstånd samt innehålla höga rekreativa kvaliteter med en variation av karaktärer, aktiviteter och funktioner. Barns tillgång till grönytor är särskilt viktig.

MÅL 4 - EN GOD LIVSMILJÖ OCH TRYGG OCH SÄKER STAD

Tabell 4. Åtgärder kopplade till mål 4. Om någon åtgärd inte utförs ska i kommande planprocess ska detta motiveras.

| | Åtgärder | Detaljplan | Gestaltningssprogram | Avtal | Övrigt |
|-----|---|---|---|--|---|
| | <i>Hållbar livsmiljö</i> | | | | |
| 4.1 | Riktvärden enligt bullerförordningen är ett minimikrav vid ny bebyggelse. Riktade åtgärder på bebyggelse och vid bullerkällor utförs där ljudnivåer riskerar att bli höga. | Detaljerade bullerutredningar tas fram för respektive detaljplan. Bullerreducerande åtgärder ska särskilt studeras för platser där människor uppehåller sig. Krav på ljudnivå regleras i plankarta. | Utformning av bullerreducerande åtgärder redovisas i gestaltningssprogram. Utformningen ska i första hand utgå från ekosystemtjänstlösningar, se exempel i Novel solutions for quieter and greener cities (HoSANNA 2013). | Intentionerna i gestaltningssprogram verkas för i markanvisning och exploateringsavtal. | |
| 4.2 | Riktvärden för MKN för luftkvalitet är ett minimikrav. Området kring tunnelmyningarna ska särskilt beaktas. Där MKN bedöms överskridas ska åtgärder för att minska halterna tas fram. | Luftkvalitetsutredningar tas fram i de områden där det finns risk för höga halter, d.v.s. längs väg 276. En god luftkvalitet säkerställs genom omsorgsfull placering av bebyggelse. Utredningen ska ligga till grund för vilken markanvändning som är lämplig. Planbeskrivningen ska beskriva åtgärder för förbättrad luftkvalitet i riskområden. | Gestaltningssprogrammet bör lyfta utformning av åtgärder för förbättrad luftkvalitet. Åtgärder bör utgå från ekosystemtjänster, d.v.s. anläggande av buskar och träd. | Intentionerna i gestaltningssprogram verkas för i markanvisning och exploateringsavtal. | |
| 4.3 | Hänsyn tas till riskbild kring väg 276 (farligt gods), spåret (urspårning) samt bensinstation (miljöfarlig verksamhet). Åtgärder enligt riskutredning vidtas. Inga bostäder tillåts i bottenplan längs väg 276. | En mer detaljerad riskutredning tas fram för bebyggelse inom dessa riskområden. För bensinstationen uppgår riskområdet till 150 m. Inga ytor för stadigvarande vistelse tillåts inom ca 10 m från spåret. Plankarta och planbeskrivning ska ange riskreducerande åtgärder enligt riskutredningar. | | | En dialog hålls med fastighetsägare (befintlig bebyggelse ovan 276) om eventuella åtgärder för befintlig bebyggelse. |
| 4.4 | En övergripande strategi för hantering av markföroreningar, inklusive PFAS, ska tas fram. | | | Hantering av markföroreningar regleras i exploateringsavtal. | En strategi tas fram och genomförs. Strategin bör inkludera hur kostnader för efterbehandling fördelas och vem/vilka som har efterbehandlingsansvaret. Miljöprogram för varje entreprenad tas fram, detta bör bl.a. inkludera kemikaliehantering, beredskap för att rena länsvatten från PFAS, m.m. |
| 4.5 | Inga lövträd anläggs intill Roslagsbanan p.g.a. risk för lövhalka. | I planbeskrivningen specificeras att lövträd inte får placeras/planteras i närheten av spåren. Avstånd till spår beslutas i samråd med Trafikförvaltningen. | Gestaltningssprogrammet ska belysa hur träd ska planteras i förhållande till spårområdet. | För de detaljplaner som anläggs i närheten av spårområdet ska exploateringsavtal/markanvisningsavtal verka för att lövträd ej får anläggas i spårets närhet. | Utformning säkerställs i projekteringskedet. |
| 4.6 | Tillgänglighet till spåren för räddningstjänst säkerställs. | En riskutredning tas fram för spårområdet som visar på hur det ska hanteras. Säkerställ tillgänglighet till spåren i plankarta. | | | |

Tabell 4. Fortsättning från föregående sida. Åtgärder kopplade till mål 4. Om någon åtgärd inte utförs ska i kommande planprocess ska detta motiveras.

| | Åtgärder | Detaljplan | Gestaltningprogram | Avtal | Övrigt |
|------|--|---|--|--|---|
| 4.7 | I nyproduktion ska kommunen verka för att uppvärmning sker från värmekälla med förnybar energi. Fastighetsel till belysning, ventilationssystem, hissar och liknande bör vara förnybar. | Intention beskrivs i planbeskrivning | | | Dialog hålls med fastighetsägare om fastighetsel. Klimat- och energirådgivning till alla aktörer som ska bygga i centrum. Förläggning av fjärrvärme i samtliga gator för att möjliggöra valet för byggherrar. |
| 4.8 | Förutsättningar för anläggningar för hållbar avfallshandling ses över (återvinningsstation, mottagning av mindre grovavfall, textilier, elavfall, farligt avfall, inklusive återbruksprodukter/begagnatmarknad från hushållen, m.m.) | Möjligheten utreds i detaljplaneskedet och ambitionen beskrivas planbeskrivning. | Utformning och omfattning presenteras i gestaltningprogrammet. | Intentionerna i gestaltningprogram verkas för i markanvisning och exploateringsavtal. | I samband med framtagande av avfallsplan utreds lämpligt system och placering för avfalls-/återbruks hantering. |
| 4.9 | Stadsdelen ska planeras för avfallshantering via sopsugslösning. | Yta för terminal reserveras genom utpekande av E-område i detaljplan. Detaljplan ska ange lämplig bredd på gata för sopsugshantering. | | | |
| 4.10 | Energiprestandan ska vara bättre än kraven i BBR. Grundkrav bör vara att uppfylla SGBCs krav på miljöbyggnad silver (eller motsvarande certifierings-system). Möjligheten att bygga nollenergi- alternativt plusenergihus ska utredas. | | | När det är privata markägare som bygger kan motsvarande krav som på kommunen inte ställas. Vid markanvisningar kan krav på exploatör verkas för i avtal. | Certifiering motsvarande minst miljöbyggnad silver. |
| 4.11 | För att minska översvämningsrisk från skyfall ska översvämningsrisk även hanteras utanför programområdet: ▪ Fördröjningsåtgärder ska säkerställas för tillrinnande vatten norr om programområdet ▪ Förbättrad avrinning från området ska säkerställas genom uppdimensionering av ledningar upp- och nedströms dagvattentunnel i Margaretelundsvägen. | | | Om åtgärderna är en förutsättning för nybyggnation bör åtgärder till viss del kunna bekostas av exploatörerna. | Politiskt inriktningsbeslut kan komma att krävas. |
| 4.12 | För att säkerställa att en god skyfallshantering ska skyfall hanteras i enlighet med utredning på programnivå. Följande åtgärder ska genomföras: ▪ Höjdsättning av den planerade avledningen längs järnvägen. ▪ Uppdimensionering av ledningsnätet inom de nya kaverten samt i Västra Banvägen och eventuellt i Stationsvägen. | Planbestämmelser för höjdsättning av den planerade avledningen längs järnvägen. | | Eventuella åtgärder som krävs regleras i exploateringsavtal. | |

MÅL 4 - EN GOD LIVSMILJÖ OCH TRYGG OCH SÄKER STAD

Tabell 4. Fortsättning från föregående sida. Åtgärder kopplade till mål 4. Om någon åtgärd inte utförs ska i kommande planprocess ska detta motiveras.

| | Åtgärder | Detaljplan | Gestaltningssprogram | Avtal | Övrigt |
|------|---|--|--|---|--|
| 4.13 | God skyfallshantering ska säkerställas i varje detaljplan. Varje plan ska utformas så att risk för människor och skador på bebyggelsen inte uppstår vid ett 100 års regn. | Detaljerade skyfallsutredningar tas fram i detaljplaneskedet. Höjdsättning, lägsta grundläggningsnivå och eventuella byggnadstekniska åtgärder regleras i plankartan. | | | Höjdsättning ska följas upp i projekteringskedet. |
| 4.14 | Åtgärder för att minska negativ påverkan på bebyggelse vid översvämning av Åkers kanal ska utredas. | Eventuell vidare utredning i detaljplaneskedet. | | | Översvämningsproblematik kring Åkers kanal bör hanteras på en strategisk mer övergripande nivå längs årummet. |
| 4.15 | Möjliga platser för mer omfattande dagvattenhantering har pekats ut, se Figur 8. Innan detaljplaneskedet bör ett inriktningsbeslut tas för vilka platser som ska sparas till dagvattenanläggningar inom programområdet. | Ytor för hantering av dagvattenhantering avsätts i plankartan. Mer detaljerad utredning av dagvattenlösningar och hur lösningarna bör utformas sett till respektive plats utreds i detaljplaneskedet. | | | |
| 4.16 | Vid nybyggnation ska ett robust dagvattensystem skapas. Vid nybyggnation ska alltid mängden föroreningar i dagvattnet minska. | Detaljerade dagvattenutredningar tas fram i detaljplaneskedet. Plankarta anger lokalisering av större dagvattenanläggningar och planbestämmelser för dagvattenhantering. | Beskrivning av utformning av gaturum och allmän platsmark där dagvattenanläggningar ingår. | | Hur skelettjordar med trädrader eller andra lösningar för dagvattenhantering kan samordnas med övrigt VAnät utreds inför projekteringskede. Checklista (Roslagsvatten) för hantering av dagvatten på kvartersmark används |
| 4.17 | För att klara fördröjning och rening av dagvatten krävs åtgärder uppströms programområdet Figur 10. | | | | Kommunen bör ta fram en övergripande strategi för hur MKN ska kunna uppnås, exempelvis en vattenplan eller ett åtgärdsprogram. |
| 4.18 | Risk för PFAS beaktas vid utredning och planering av dagvattenhantering inom hela programområdet. | Detaljerade dagvattenutredningar tas fram i detaljplaneskedet. | | | |
| 4.19 | Befintliga träd ska i största möjliga mån skyddas och bevaras. För träd som ej kan bevaras ska möjligheten att flytta trädet utredas. | Träd som ska bevaras mäts in och märks eventuellt med marklov i detaljplan där så är lämpligt. En skyddszon ska finnas under byggskede, normalt i storlek som trädens krona. | | Träd som ska flyttas regleras i avtal. | Styrning av drift i skötselplan. |
| 4.20 | Parker ska utformas för att gynna biologisk mångfald i enlighet med planprogrammets riktlinjer. | Planbeskrivningen pekar på att utformningen av parker ska ske för att gynna biologisk mångfald | Utformning av parkrum beskrivs i gestaltningssprogram. Utformning tas fram i samråd med ekologisk kompetens. | Exploateringsavtal ska verka för att utformning av parkrum ska ske enligt gestaltningssprogram. | Kommunens löpande skötsel av parker ska ta hänsyn till biologisk mångfald. Nyplantering av växter ska gynna biologisk mångfald. Styrning av drift i skötselplan. |

Tabell 4. Fortsättning från föregående sida. Åtgärder kopplade till mål 4. Om någon åtgärd inte utförs ska i kommande planprocess ska detta motiveras.

| | Åtgärder | Detaljplan | Gestaltningprogram | Avtal | Övrigt |
|------|---|--|---|--|--|
| 4.21 | I utpekade stråk ska gatorna förseas med trädrader och/eller buskar. Växtval ska göras för att gynna biologisk mångfald. Se Figur 9. | Ambitionen ska uttryckas i planbeskrivning som också visar sektioner med proportioner för att säkerställa att träd får plats | Gestaltningprogrammet ska peka på vilken typ av träd/buskar som är lämpligt. | Exploateringsavtal ska verka för att anläggande ska ske i enlighet med gestaltningprogram. | Styrning av drift i skötselplan. |
| 4.22 | Förråd, cykelställ och eventuella andra komplementbyggnader bör förseas med gröna (vegetations-) tak. | | Utformning och lämplig placering av gröna tak belyses i gestaltningprogram. | | |
| 4.23 | Möjlighet till gemensamhetsodling/stadsodling bör stärkas. | Lämplighet att anlägga gemensamhetsodlingar utreds i detaljplaneskedet. | | GYF | GYF-modell inkluderar poäng för odling. |
| 4.24 | Kopplingen till tätortsnära grönområden ska tydliggöras med gröna entréer. Entréerna ska vara tydliga och informativa för att underlätta för människor att ta sig till grönområdena. Se Figur 10. | | Gestaltningprogrammet ska beskriva hur entréerna ska utformas samt var de ska placeras. | | Stråken ska även fortsätta utanför programområdet. |
| 4.25 | GC-stråken till omkringliggande grönstruktur ska vara tydlig, trygg och lättmanövrerad för att underlätta för människor från centrumet att ta sig dit. Se Figur 10. | | Gestaltningprogrammet ska beskriva hur stråken ska utformas för att vara tydliga, trygga och lättmanövrerade. | Intentionerna i gestaltningprogram verkas för i markanvisning och exploateringsavtal. | Stråken ska även fortsätta utanför programområdet. |

Bilaga 1. Mål, strategier och fokuspunkter

Tabellen visar hur strategier och åtgärder i planprogrammets delats upp i olika kapitel (mål) i hållbarhetsprogrammet. De olika strategierna och fokuspunkterna ger ofta synergieffekter och är alla viktiga för att uppnå målen. För att slippa upprepningar kopplas åtgärderna dock endast till ett mål i detta dokument.

| Planprogrammets strategier | Fokuspunkter enligt planprogram | Mål 1. En tät och attraktiv stads-kärna, med stationen som navet | Mål 2. Åkersberga möter vattnet och utvecklar skärgårdsidentiteten | Mål 3. Stads-kärna för kreativitet och företagande | Mål 4. En god livsmiljö och trygg och säker stad |
|--|--|--|--|--|--|
| Strategi 1 - Hög täthet och effektiv markanvändning | Stadsbyggnadsstruktur med kvarter som utgångspunkt | 1 | | | |
| | Tydliga gränser mellan privat och offentligt | 1 | | | |
| | Hög täthet med hushöjd och gårdsstorlek i balans | 1 | | | |
| Strategi 2 - En stad för alla med småskaliga funktionsblandade kvarter, levande stadsgator och attraktiva mötesplatser | Funktionsblandning | | | 3 | |
| | Levande bottenvåningar och trygga gator | 1 | | | |
| | Lokaler för verksamheter i olika storlekar | | | 3 | |
| | Tydliga gränser mellan privat och offentligt | 1 | | | |
| | Variation av bostäder med olika storlekar & upplåtelseformer | | | 3 | |
| | Attraktiva platser | 1 | | | |
| Strategi 3 - Sammanhängande och finmaskigt gatunät med ett stationsområde som är stadens nav | Människor i rörelse | 1 | | | |
| | Gator & kvartermönster för promenader - hög rumslig integration | 1 | | | |
| | Begränsad kvartersstorlek, finmaskigt gatunät & god orienterbarhet | 1 | | | |
| | Attraktiva stråk till stationen | 1 | | | |
| | Stationen som attraktiv mötesplats | 1 | | | |
| | Effektiv och bekväm bytespunkt | 1 | | | |
| Strategi 4 - Prioritering av gång- och cykeltrafik i gatunätet med god tillgång till kollektivtrafik | Fler passagemöjligheter över Roslagsbanans spår | 1 | | | |
| | Gaturum för fotgängare och cyklister | | | 3 | |
| | Prioritera parkering för bilar med korta ärenden & cyklar | | | 3 | |
| Strategi 5- Hållbar livsmiljö | Ett attraktivt resecentrum och busshållplatser | 1 | | | |
| | En stadsmiljö med goda luft- och ljudförhållanden | | | | 4 |
| | Ansvarsfull hantering av risk för farligt gods & urspårningar | | | | 4 |
| | God ljudmiljö | | | | 4 |
| | God beredskap för översvämningsrisker | | | | 4 |
| | God hantering av dagvatten och vattenmiljö | | | | 4 |
| | Träd och grönytor för luftrening och temperaturreglering | | | | 4 |
| | Biologisk mångfald som tryggar stads-kärnans behov av resiliens för bl.a. pollinatörer och skadedjursreglering | | | | 4 |
| | Goda kopplingar till omgivande blå- och grönstrukturen | | | | 4 |
| | Grönytefaktor för kvartersmark | | | | 4 |
| Miljöanpassat byggande | | | | 4 | |
| Strategi 6 - Tydlig koppling till kanalen och vattnet | Gena och attraktiva stråk till kanalen och havet | | 2 | | |
| | Attraktiva mötesplatser vid vattnet | | 2 | | |
| | Platser och lokaler för aktiviteter och evenemang vid vattnet | | 2 | | |
| | Vatten integreras & synliggörs i gatumiljön & blir en del av stadsrummet | | 2 | | |
| | Plats för småbåtar som besöker centrum | | 2 | | |