

Kollektivtrafikplan

Bilaga I - Nulägesanalys

Oktober 2019

Version 1.0



Innehåll

Inledning.....	3
Resvaneundersökningar.....	4
Kollektivtrafiken – resandeutvecklingen.....	10
Restider med kollektivtrafik.....	12
Restidskvoter.....	14
Befintliga busslinjer i Österåkers kommun	16
Andra typer av kollektivtrafik i kommunen	57
Kollektivtrafikens täckning.....	58
Informationssystem	70
Tillgänglighetsanpassning.....	71
Framkomligheten	73
Infartsparkeringar.....	82
Källor	86

Inledning

Detta dokument är en sammanställning av tillgänglig fakta gällande kollektivtrafiken och resandet med kollektivtrafiken i Österåkers kommun. Dokumentet är ett underlag till den kollektivtrafikplan som pågår och som förväntas klart till sommaren 2020.

Detta dokument begränsar sig till den landbaserade trafiken, dvs buss och tåg. Då resandestatistik inte har kunnat fås för närtrafiklinjen i Åkersberga så ingår inte heller den i sammanställningen.

Dokumentet är sammanställt av Daniel Jäderland, Väg- och trafikenheten, Österåkers kommun och presenterat för Tekniska nämnden 2019-10-01.

Fotot på framsidan föreställer busshållplatsen vid Tranvik på Ljusterö och är taget av Daniel Jäderland.

Resvaneundersökningar

Här sammanställs tre resvaneundersökningar som genomförts de senaste åren.

År 2018 genomfördes en resvaneundersökning för kommunanställda i Alceahuset (kommunhuset i Österåker).

År 2016 genomfördes en resvaneundersökning för boende i Svinninge.

År 2015 genomfördes en större resvaneundersökning i Stockholms län. I detta dokument redovisas endast siffror som berör Österåkers kommun.

Resvaneundersökning Alceahuset 2018

År 2018 genomfördes en resvaneundersökning bland de kommunanställda på Alceahuset (kommunhuset). Enkäten hade 251 svarande vilket motsvarade en svarsfrekvens på 76 %.

Av de svarande bodde drygt 60 % i Österåkers kommun och nästan en fjärdedel i resten av Norrort. Av de boende i Norrort bor de flesta i Täby, Vallentuna, Norrtälje och Vaxholm.

På frågan om vanligaste färdmedel till arbetet svarar 55% bil, 17 % cykel, 14 % kollektivt och 10 % till fots.

För de som bor inom 5 km från Alceahuset är andelen 40 % bil, 40 % cykel och 15 % gång. Ingen av de boende inom 5 km från Alceahuset anger att de åker kollektivt.

Runt 75 % av de kommunanställda i Alceahuset som svarat på enkäten anger att de aldrig eller högst 1 gång per år åker kollektivt till jobbet.

Svinninge 2016

År 2016 genomfördes en enkätundersökning bland boende i Svinninge. Det var ungefär 170 svarande på enkäten vilket motsvarar drygt 30 % av de utdelade enkäterna.

89% har körkort och 97 % bor i hushåll med minst 1 bil.

Över 80 % har maximalt 10 minuters promenad från hemmet till busshållplats och drygt 70 % har maximalt 10 minuters promenad från arbete/skola till busshållplats eller station.

På frågan om var arbetsplatserna är belägna svarar drygt 30 % Stockholms innerstad och 10 % Åkersberga. I övrigt rätt spretiga svar: Rydbo/Svinninge, Täby C, Kista, Solna, Sundbyberg m.fl.

Av de som inte reser hela vägen med SL, utan tar bil (eller cykel) hela eller del av sträckan anger över 75 % att det beror på att linje 683 (Åkersberga – Svinninge – Kulla vägskäl) fungerar för dåligt.

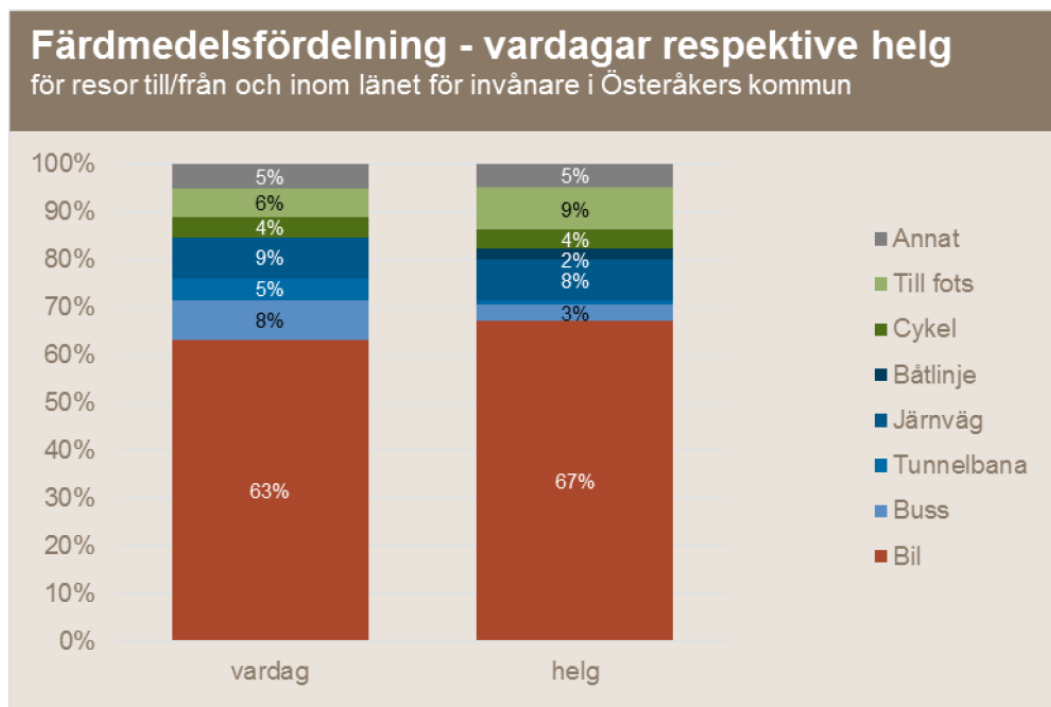
I frisvaren i slutet av enkäten så framkommer vilka skäl varför man tycker linje 683 är dålig:

- Generellt är turtätheten för gles, i synnerhet kvällstid. Bussarna slutar också gå för tidigt på kvällen.
- Bytet i Kulla vägskäl fungerar dåligt, främst i riktning mot Svinninge. Farligt att korsa väg 274 och buss 683 väntar inte på linje 670/680.
- Vissa vill ha fler direkta turer till/från Danderyds sjukhus och vissa vill ha fler turer till/från Rydbo.

Resvaneundersökning 2015

Hösten 2015 gjordes en resvaneundersökning i Stockholms län. Syftet var att ge länets regionala aktörer ett statistiskt säkert underlag för att bland annat kunna följa, driva och utveckla kollektivtrafiken.

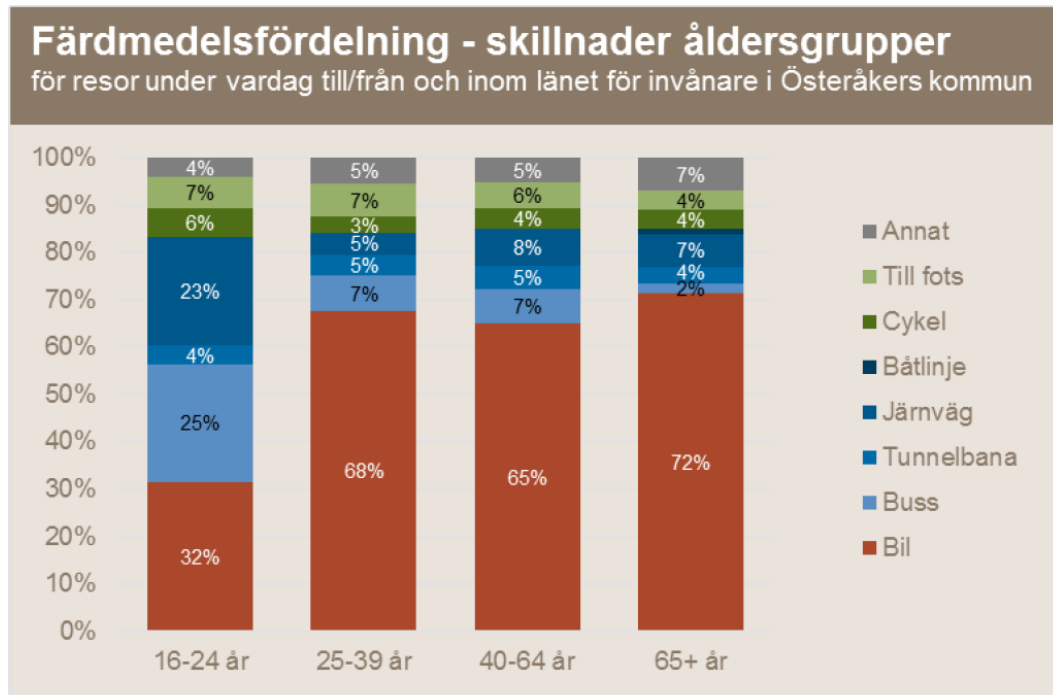
I Figur 1 nedan visas färdmedelsfördelning för alla typer av resor till/från och inom länet för invånare i Österåkers kommun. Andelen kollektiva resor var 22 % på vardagarna och 15 % på helgerna. I synnerhet trafikslagen buss och tunnelbana minskade kraftigt på helgerna jämfört med vardagarna, medan tågtrafiken i stort var oförändrad.



I järnväg ingår resor med tåg, pendeltåg, spårvagn och lokaltåg.

Figur 1 - Färdmedelsfördelning för invånare i Österåkers kommun uppdelat på vardag respektive helg.

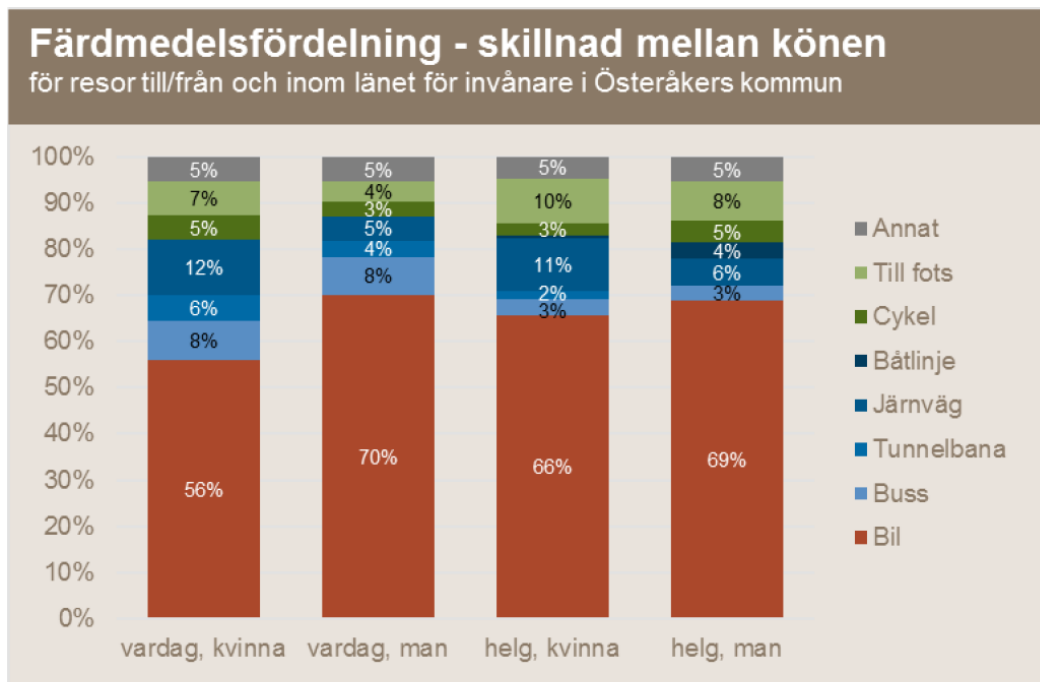
I Figur 2 visas färdmedelsfördelningen mellan olika åldersgrupper. Åldersgruppen 16-24 år sticker ut med en betydligt lägre andel bilresor (32 %) och högre andel kollektivtrafikresor (52 %). För övriga åldersgrupper är färdmedelsfördelningen mer jämnt fördelad med fler bilresor (65-72 %) och färre kollektivtrafikresor (14 – 20 %)



I järnväg ingår resor med tåg, pendeltåg, spårvagn och lokaltåg.

Figur 2 - Färdmedelsfördelning för invånare i Österåkers kommun uppdelat på olika åldersgrupper.

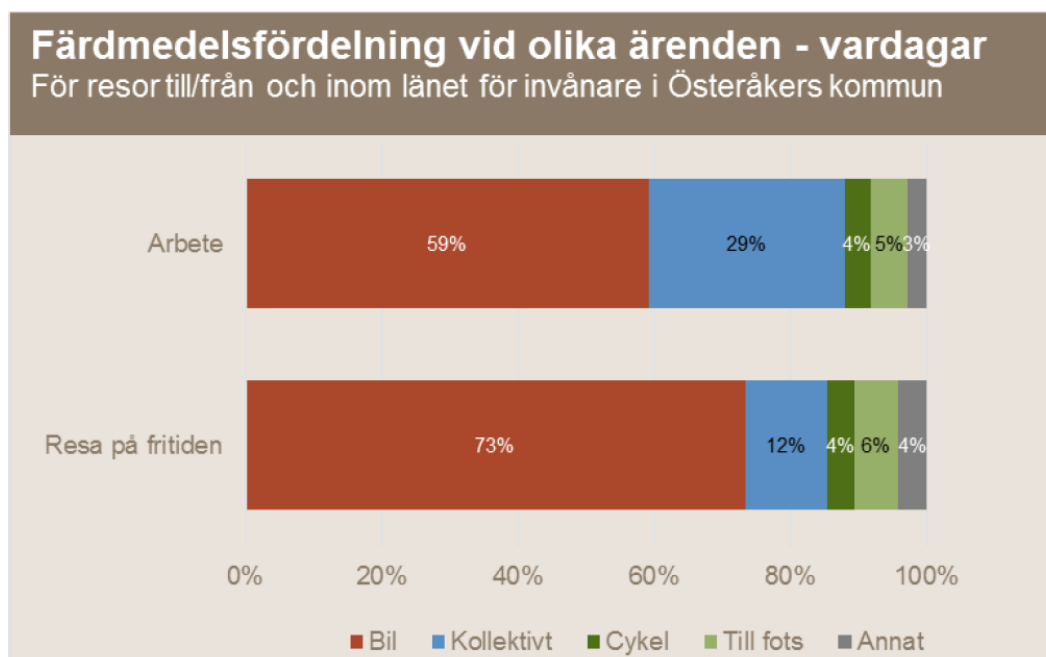
I Figur 3 visas färdmedelsfördelning uppdelat per kön och vardag/helg. Män åker bil i större utsträckning än kvinnor, i synnerhet på vardagar. Kollektivtrafikandel för kvinnor är på vardagar 26 % och för män 17%. På helgerna sjunker kollektivtrafikandelen för kvinnor ner till 16 % och för män till 13 %. Att notera är att tågandelen är rätt oförändrad mellan vardag och helg, medan bussandelen minskar för både män och kvinnor från 8 % på vardagar till 3 % på helger. Utbudet av bussar är dock betydligt lägre på helgerna genom att direktbussarna mot Danderyd, Stockholm och Kista inte körs då utan kollektivtrafikresor till/från Österåker i huvudsak sker med tåg.



I järnväg ingår resor med tåg, pendeltåg, spårvagn och lokaltåg.

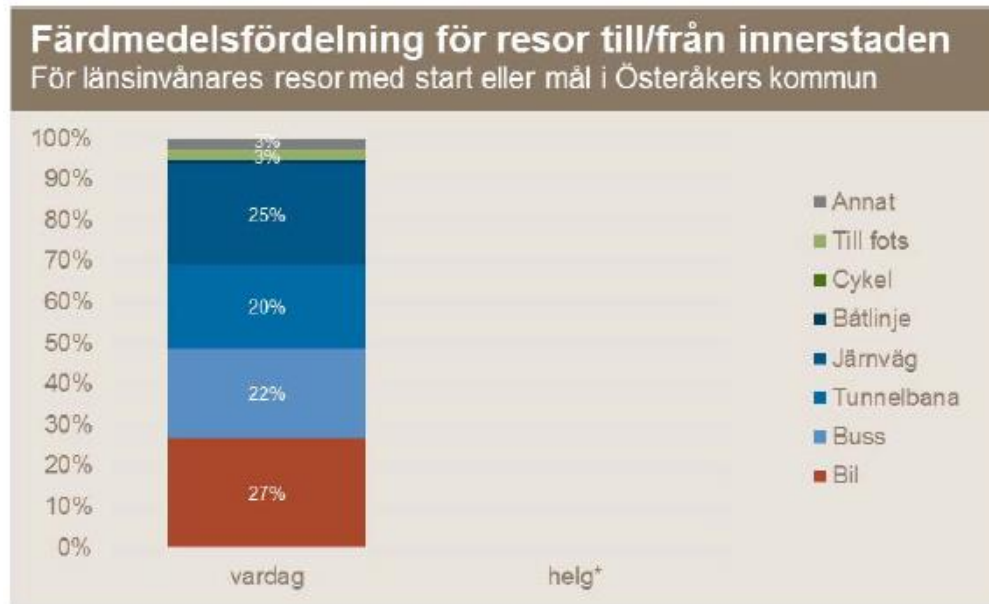
Figur 3 - Färdmedelsfördelning för invånare i Österåkers kommun uppdelat på kön och vardag/helg.

Färdmedelsfördelningen för olika ärenden visar på att fler tar bilen i ärenden på fritiden än i resor kopplat till arbete/skola, se Figur 4.



Figur 4 - Färdmedelsfördelning för invånare i Österåkers kommun uppdelat för olika typer av ärenden.

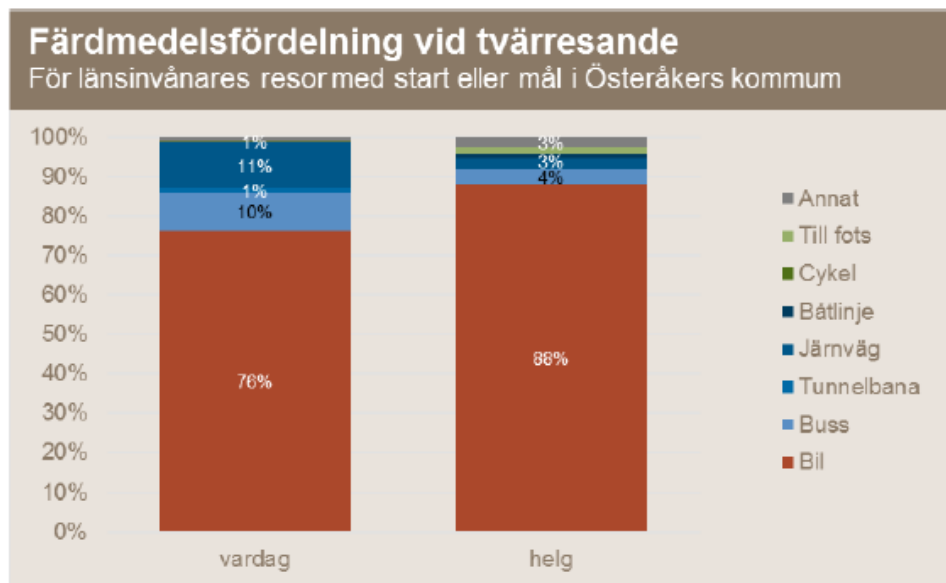
Färdmedelsfördelningen för resor till/från Stockholms innerstad visas i Figur 5. Runt 2/3 av dessa resor på vardagar sker med kollektivtrafiken. På helgerna är underlaget för lågt för att redovisas.



*Resultat redovisas inte pga färre än 100 registrerade resor.

Figur 5 - Färdmedelsfördelning för resor mellan Stockholms innerstad och Österåkers kommun.

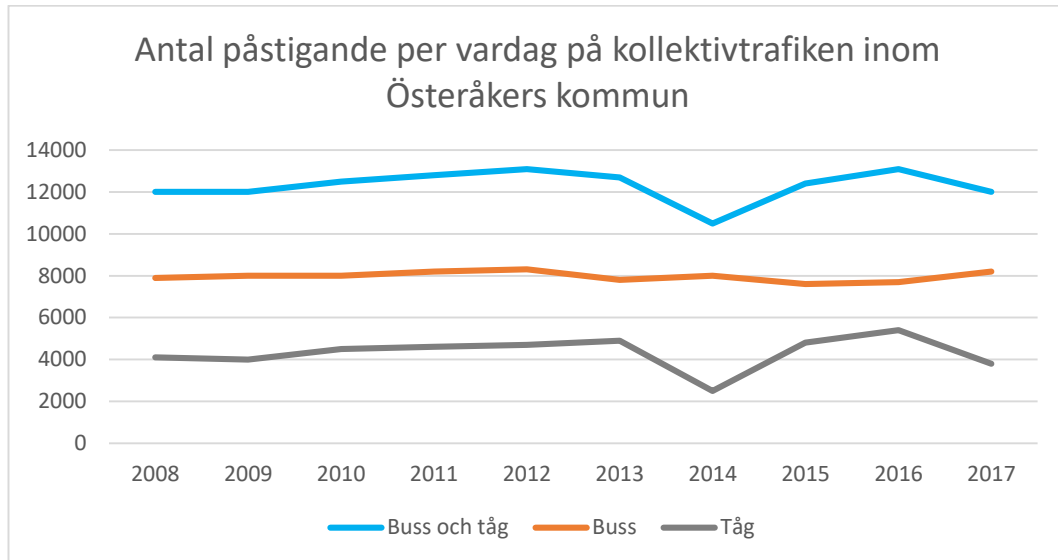
Färdmedelsfördelning för tvärresor med start eller slut i Österåkers kommun visas i Figur 6. Bilen är klart dominerande, i synnerhet för resandet på helger då kollektivtrafiken visar mycket låga marknadsandelar.



Figur 6 - Färdmedelsfördelning för tvärresor till/från Österåkers kommun.

Kollektivtrafiken – resandeutvecklingen

Resandeutvecklingen inom kollektivtrafiken beräknat per påstigande inom Österåkers kommun visas i Figur 7.



Figur 7 - Resandeutvecklingen för kollektivtrafiken 2008 - 2017.

Trenden för totalt antal resande var uppåtgående från år 2008 till år 2012 men gick klart ner år 2014, sannolikt pga avstängningar på Roslagsbanan. Resandet återhämtade sig tillbaka år 2016 till samma nivå som år 2012, men dippade igen år 2017 pga avstängningar.

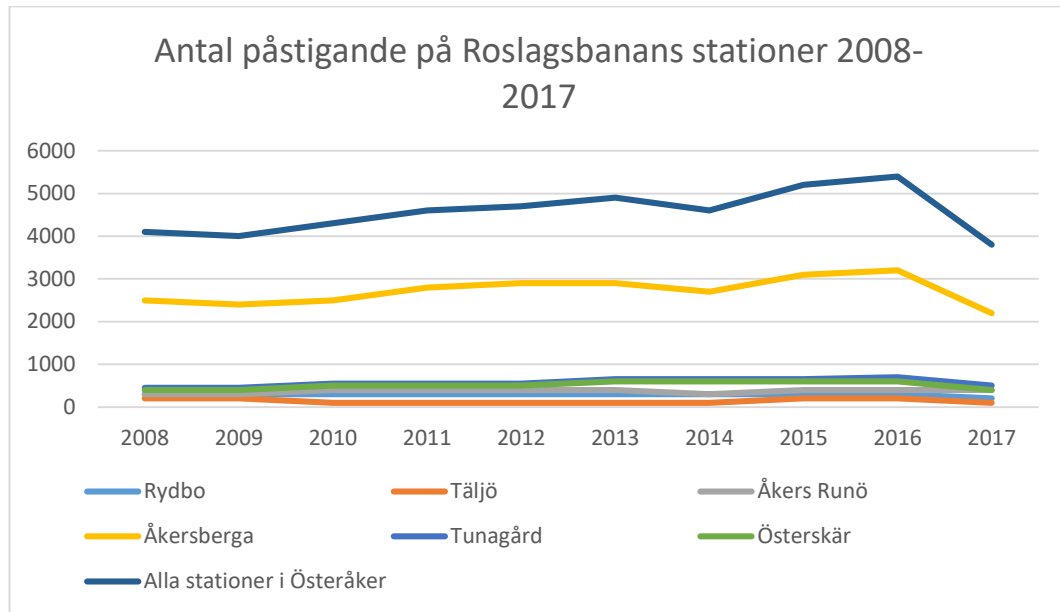
Resandet med Roslagsbanan ökar stadigt, men enstaka dippar år som det varit stora banarbeten som påverkat trafiken kraftigt. Från år 2008 till år 2016 ökade antalet påstigande med 32 % att jämföra med befolkningsökningen i kommunen som var 12 % under samma period.

Busstrafiken har en stagnerad utveckling och har minskat 7 % från toppåret 2012 till år 2016. En överflyttning från buss till Roslagsbanan är sannolikt som kan bero på neddragningar i direktbusstrafiken till Danderyd/Stockholm, sämre framkomlighet för busstrafiken och ökad turtäthet på Roslagsbanan. Under år 2017 ökade bussresandet dock något, sannolikt till följd av avstängning på Roslagsbanan.

Antal påstigande är dock ett lite trubbigt mått då en resenär som först åker anslutningsbuss till Åkersberga station och sedan vidare med Roslagsbanan genererar 2 påstigande medan en resenär som stiger på direktbuss mot Danderyd/Stockholm bara ger 1 påstigning. Ett ökat antal påstigningar kan därför bero på ökat antalet bytesresor.

Roslagsbanan – resandeutvecklingen

Resandeutvecklingen i form av antalet påstigande på Roslagsbanans stationer inom Österåkers kommun visas i Figur 8. Åkersberga är stationen som har överlägset flest påstigande i kommunen, år 2016 var det 3 200 per dag, vilket motsvarar ungefär 60 % av alla påstigande på Roslagsbanan inom kommunen.



Figur 8 - Resandeutvecklingen på Roslagsbanans stationer mätt i antalet påstigande per vardag under åren 2008 - 2017.

Restider med kollektivtrafik

Restider med kollektivtrafiken till ett antal platser för pendling har tagit fram med hjälp av SLs Reseplanerare. Tabellerna i Figur 9 visar snabbaste förbindelse med avgångstid mellan 7.00 – 7.30 respektive 9.30 – 10.30. I vissa fall har förbindelse som legat strax före eller strax efter intervallet tagits med.

De startpunkter som valts är sex olika platser i kommunen som får representera olika kommundelar:

- Åkersberga station
- Sjökarby (hpl Sjökarbyskolan)
- Tråsättra
- Skärgårdsstad (hpl Fritz Janssons väg)
- Svinninge (hpl Björnhammarsvägen)
- Ljusterö (hpl Ljusterö skola)

De målpunkter som analyseras är

- Åkersberga station
- Arninge (hpl Kundvägen)
- Täby centrum
- Danderyds sjukhus
- Vallentuna station
- Kista Centrum
- Solna Centrum
- Sollentuna Centrum
- Barkarby station
- T-Centralen
- Arlanda (Arlanda Centrum/Sky City)¹

Målpunkterna är sådana som ligger centralt i områdena och har generellt god kollektivtrafik. För resor till mer perifera arbetsområden skulle ge betydligt längre kollektivtrafikresor.

Tabellen säger inget om frekvensen på förbindelserna utan enbart snabbaste förbindelse. Restiderna är generellt något kortare på förmiddagen än i morgonrusningen, i synnerhet mot Kista, Solna, Arlanda och Arninge. Främsta skäl

¹ För resa till Arlanda går det även att åka med linje 685 från Åkersberga till Kistahöjden för byte till flygbuss mot Arlanda, vilket kan ge ca 10 min kortare resa än i tabellen. Förbindelsen är inte medtagen då den ligger utanför SL-trafiken.

till detta är att bussförbindelserna på tvären från Åkersberga mot Kista och från Mörby/Danderyd mot Solna/Helenelund är betydligt långsammare i högtrafik pga dålig framkomlighet i vägnätet.

Det är i huvudsak samma linjer som trafikeras på förmiddagen som under morgonrusningen. Vissa skillnader finns främst i kombination med linje 685 Åkersberga - Kista: Från Tråsättra och Sjökarbyskolan hänvisas i flera fall till buss 628 eller 624 till Stava värdshus för byte till linje 685. Den möjligheten finns inte på förmiddagen, då linje 624 och 628 inte körs. Likaså finns inte förbindelse från Täby kyrkby trafikplats mot Sollentuna (linje 687) eller mot Upplands Väsby (linje 684 för vidare anslutning mot Arlanda) på förmiddagen.

Snabbaste förbindelse vardagar 7:00 - 7:30							
Till/Från	Åkersberga stn	Sjökarbyskolan	Tråsättra	Skärgårdsstad	Björnhammarsvägen	Ljusterö skola	Medelvärde
Åkersberga stn	0	12	10	21	21	53	20
Arninge (Kundvägen)	31	61	45	60	25	83	51
Täby Centrum	17	36	31	43	46	74	41
Danderyds sjukhus	32	49	53	66	31	92	54
Vallentuna station	49	66	63	78	61	101	70
Kista Centrum	63	73	77	90	66	117	81
Solna Centrum	55	75	74	85	63	116	78
Sollentuna Centrum	51	61	65	83	68	120	75
Barkarby	69	92	86	99	80	125	92
T-Centralen	44	67	58	74	52	105	67
Arlanda Central/Sky City	87	97	101	122	105	163	113
Medelvärde	45	63	60	75	56	104	

Snabbaste förbindelse vardagar 9:30 - 10:30							
Till/Från	Åkersberga stn	Sjökarbyskolan	Tråsättra	Skärgårdsstad	Björnhammarsvägen	Ljusterö skola	Medelvärde
Åkersberga stn	0	12	10	17	20	45	17
Arninge (Kundvägen)	20	39	48	54	22	65	41
Täby Centrum	16	33	30	40	44	74	40
Danderyds sjukhus	33	50	53	59	30	80	51
Vallentuna station	47	64	61	71	63	105	69
Kista Centrum	34	66	52	58	65	92	61
Solna Centrum	49	69	65	71	45	95	66
Sollentuna Centrum	54	77	66	78	58	112	74
Barkarby	65	82	79	91	78	123	86
T-Centralen	43	60	57	71	49	99	63
Arlanda Central/Sky City	80	112	98	104	78	138	102
Medelvärde	40	60	56	65	50	93	

Figur 9 - Tabeller över snabbaste restid i minuter med kollektivtrafiken från punkter i Åkersberga till ett antal utvalda målpunkter. Tabellen anger endast snabbaste förbindelse, inte hur ofta förbindelse finns.

Från de olika analyserade platserna i Österåkers kommun är det i snitt under en timmes restid till Arninge, Täby Centrum och Danderyds sjukhus. Vallentuna, Kista, Solna, Sollentuna och T-Centralen nås i snitt på mellan en timme och en och en halv timme. Att nå Barkarby tar drygt en och en halv timme i snitt under högtrafik, lite mindre utanför högtrafiken. Arlanda tar bortemot två timmar med kollektivtrafiken i högtrafik, men lite kortare utanför högtrafiken.

Restidskvoter

Restidskvoten är restiden med kollektivtrafik dividerat med restiden för bil. Restiden för bil är hämtad från Google Maps och avser resa tisdag klockan 7.15 respektive 10.00. Restiden är ofta angiven i ett spann och mittenvärdet i spannet har använts.

Om restidskvoten är högst 1,5 (blått eller grönt i tabellen nedan) så har kollektivtrafiken chans att konkurrera mot biltrafiken. Med högre restidskvot än 1,5 (gult) tar allt större andel bilen och restidskvoter över 2 (orange och rött) är det mycket få som väljer kollektivtrafiken.

Hänsyn är i detta fall inte taget till turtätheten på förbindelserna. Åkersberga station och i morgonrusningen även Sjökarbyskolan och Tråsättra har betydligt fler förbindelser än Ljusterö skola, Skärgårdsstad och Björnhammarsvägen.

Restidskvot 7:00 - 7:30							
Till/Från	Åkersberga stn	Sjökarbyskolan	Tråsättra	Skärgårdsstad	Björnhammarsvägen	Ljusterö skola	Medelvärde
Åkersberga stn		1,7	1,3	1,3	1,5	1,0	1,4
Arninge (Kundvägen)	1,8	3,2	2,1	2,1	1,8	1,3	2,0
Täby Centrum	0,7	1,3	1,0	1,1	2,0	1,0	1,2
Danderyds sjukhus	0,9	1,2	1,3	1,3	0,9	1,1	1,1
Vallentuna station	1,7	2,1	1,8	1,8	2,1	1,4	1,8
Kista Centrum	1,6	1,7	1,7	1,7	1,6	1,3	1,6
Solna Centrum	1,2	1,4	1,4	1,3	1,4	1,2	1,3
Sollentuna Centrum	1,5	1,6	1,6	1,6	2,0	1,5	1,6
Barkarby	1,6	1,9	1,7	1,7	1,9	1,3	1,7
T-Centralen	0,8	1,2	1,0	1,1	1,0	1,0	1,0
Arlanda Central/Sky City	1,7	1,8	2,3	1,8	2,0	1,6	1,9
Medelvärde	1,3	1,7	1,6	1,5	1,7	1,2	

Snabbaste förbindelse vardagar 9:30 - 10:30							
Till/Från	Åkersberga stn	Sjökarbyskolan	Tråsättra	Skärgårdsstad	Björnhammarsvägen	Ljusterö skola	Medelvärde
Åkersberga stn		1,7	1,4	1,2	1,4	0,8	1,3
Arninge (Kundvägen)	1,5	2,5	2,9	2,3	1,6	1,0	2,0
Täby Centrum	0,9	1,6	1,4	1,3	2,5	1,1	1,5
Danderyds sjukhus	1,5	2,0	2,2	1,7	1,4	1,1	1,7
Vallentuna station	2,4	2,9	2,7	2,4	2,4	1,5	2,4
Kista Centrum	1,1	2,1	1,6	1,5	2,2	1,2	1,6
Solna Centrum	1,6	2,1	2,0	1,7	1,5	1,2	1,7
Sollentuna Centrum	2,2	2,9	2,3	2,3	1,9	1,6	2,2
Barkarby	1,9	2,4	2,2	2,0	2,0	1,5	2,0
T-Centralen	1,3	1,7	1,4	1,5	1,4	1,2	1,4
Arlanda Central/Sky City	2,0	2,5	1,7	2,0	1,7	1,6	1,9
Medelvärde	1,6	2,2	2,0	1,8	1,8	1,3	

Figur 10 - Restidskvoter i morgonrusningen och på förmiddagarna från olika platser i Österåkers kommun till ett antal målpunkter i länet.

Målpunkter med låga restidskvoter ligger främst i ett stråk från Åkersberga mot Stockholms innerstad, såsom Täby Centrum och Danderyds sjukhus, där dock Arninge är ett undantag eftersom varken direktbussarna eller Roslagsbanan stannar där.

På förmiddagarna stiger restidskvoterna generellt trots att restiden med kollektivtrafiken överlag sjunker. Förklaringen är främst att framkomligheten för biltrafiken är betydligt bättre efter halv tio än i rusningen på morgonen.

Restidskvoterna ökar på förmiddagen mest till Sollentuna, Vallentuna och Danderyd, och detta beror på snabbare restider med bil. Till Arninge minskar restidskvoten något, främst genom att linje 626 går genom Arninge efter att morgonrusningen slutat.

Befintliga busslinjer i Österåkers kommun

Informationen i detta kapitel bygger på förutsättningarna i den tidtabell som gällde december 2018 – juni 2019. Resandestatistiken² baseras i huvudsak för perioden december 2018 – mars 2019, då arbetet med att ta ut statistiken skedde i april 2019. Resandestatistiken avser endast vardagar, då statistikunderlaget på lördagar och söndagar är för lågt för att kunna sammanställas.

I statistiken nedan anses en tur vara hårt belastad om den på maxsträckan³ i medeltal under mätperioden har minst 40 resenärer. I praktiken innebär det att det finns uppenbar risk för stående passagerare på denna tur.

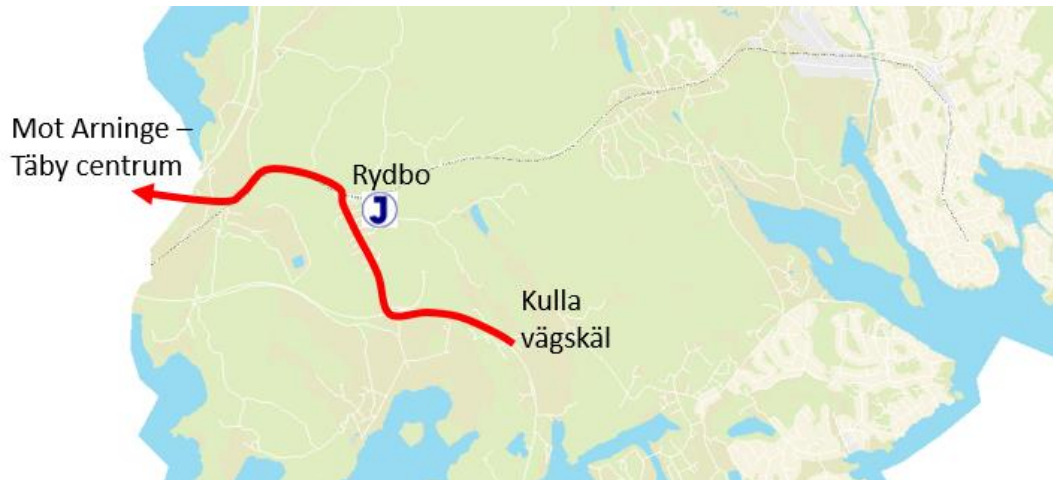
En tur med mycket få resenärer har mindre än 5 påstigande i medeltal. Turer med så få resenärer brukar ifrågasättas om de ska köras. Många av de turer som har så få resenärer är dock returer på turer som har fler resenärer.

² Information om hur resandet mäts finns längre bak i detta dokument.

³ Maxsträckan är för en tur den sträcka som det är flest resenärer ombord på bussen samtidigt.

Linje 615 Täby Centrum – Arninge – Kulla vägskäl

Linje 615 förbinder Täby Centrum med Kulla vägskäl via Gribbylund, Löttingelund, Arninge och Rydbo. Vid Kulla vägskäl finns bytesmöjligheter till/från Vaxholm (linje 670) och Svinninge (linje 683). Vissa turer i anslutning till skolornas start och slut är genomgående i Kulla vägskäl och fortsätter utan byte som linje 683 mot Åkersberga och omvänt.



Linjelängd: 16 km

Restid: Cirka 35 minuter

Antal turer på vardagar: 36 i vardera riktningen varav 28-29 går till/från Kulla vägskäl. Övriga vänder i Arninge eller Löttingelund.

Antal turer på lördagar och söndagar: 17-18 turer i vardera riktningen varav 13-14 går till/från Kulla vägskäl. Övriga vänder i Arninge eller Löttingelund.

Resandestatistik för vardagar

Antal resande: 1580 per vardag, varav 75 reser lokalt inom Österåkers kommun och 150 reser över kommungräns till/från Täby.

Antal resande per tur: 22

Belastning: En morgontur mot Täby Centrum och fyra turer på eftermiddagen från Täby Centrum kan anses vara hårt belastade, dock inte på någon delsträcka inom Österåkers kommun. Turer före klockan 6 på morgonen samt efter klockan 23 från Täby Centrum samt efter klockan 20.30 mot Täby Centrum har mycket få resenärer.

Hållplatser med flest påstigande mot Kulla vägskäl: Täby centrum 534, Tibbleskolan 84

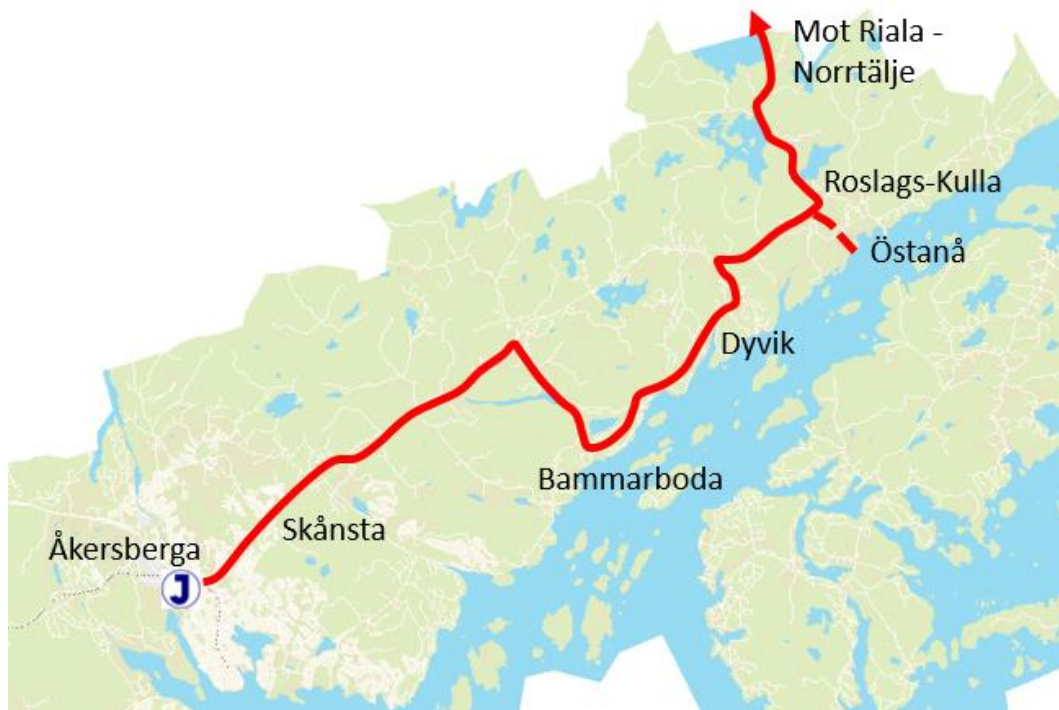
Hållplatser med flest avstigande mot Kulla vägskäl: Gribbylunds centrum 166,
Norrtorpsvägen 81

Hållplatser med flest påstigande mot Täby centrum: Gribbylunds centrum 139,
Kulla vägskäl 81

Hållplatser med flest avstigande mot Täby centrum: Täby centrum 207,
Tibbleskolan 161

Linje 620 Åkersberga – Norrtälje

Linje 620 förbinder bland annat Bammarboda, Dyvik, Björnhuvud, Roslags-Kulla, Wira, Riala och Bergshamra med Åkersberga och Norrtälje. Vissa turer går även via Östanå färjeläge. För resenärer mellan Åkersberga och Norrtälje är linje 621 ett snabbare alternativ.



Linjelängd: 57 km

Restid: Cirka 70 – 80 minuter

Antal turer på vardagar: 10 turer mot Norrtälje, 8 mot Åkersberga

Antal turer på lördagar och söndagar: 4 turer i vardera riktningen.

Resandestatistik för vardagar

Antal resande: 480 per vardag, varav 180 lokalt inom Österåkers kommun och 100 reser över kommungräns till/från Norrtälje.

Antal resande per tur: 27

Belastning: Inga turer kan varken anses hårt belastade eller ha mycket få resenärer.

Hållplatser med flest påstigande mot Norrtälje: Åkersberga station 124, Riala kyrka 17

Hållplatser med flest avstigande mot Norrtälje: Norrtälje busstation 67, Campus Roslagen 27

Hållplatser med flest påstigande mot Åkersberga: Norrtälje busstation 76, Gustavslund och Campus Roslagen 15 vardera

Hållplatser med flest avstigande mot Åkersberga: Åkersberga station 69, Mora äng 15

Linje 621 Åkersberga – Norrtälje

Linje 621 förbinder Åkersberga med Norrtälje och passerar bland annat Åsättra, Boda och Roslags-Kulla. Vissa turer går även via Östanå färjeläge. Linjen går parallellt med linje 626 på sträckan Åkersberga – Ljusterö vägskäl och även med linje 620 på vissa delsträckor.



Linjelängd: 47 km

Restid: Cirka 55 – 60 minuter

Antal turer på vardagar: 14 turer mot Norrtälje, 16 mot Åkersberga

Antal turer på lördagar och söndagar: 10 turer i vardera riktningen.

Resandestatistik för vardagar

Antal resande: 440 per vardag, varav 160 lokalt inom Österåkers kommun och 150 reser över kommungräns till/från Norrtälje.

Antal resande per tur: 15

Belastning: Inga turer kan varken anses hårt belastade. De två sista turerna från Åkersberga (21.50 och 22.48) har mycket få resenärer.

Hållplatser med flest påstigande mot Norrtälje: Åkersberga station 111, Mora vägskäl 16

Hållplatser med flest avstigande mot Norrtälje: Norrtälje busstation 59, Campus Roslagen 22

Hållplatser med flest påstigande mot Åkersberga: Norrtälje busstation 93,
Campus Roslagen 24

Hållplatser med flest avstigande mot Åkersberga: Åkersberga station 132,
Söraskolan 19

Linje 622 Åkersberga – Skärgårdsstad

Linje 622 går mellan Skärgårdsstad och Åkersberga station och passerar bland annat Flaxenvik, Margretelund och Tråsättra. Linjen går parallellt med linje 633 på sträckan Margretelund – Åkersberga station. Från Skärgårdsstad går även linje 622X vissa tider, det gör bland annat att linje 622 inte trafikeras vissa tider i riktning mot Åkersberga station.



Linjelängd: 12 km

Restid: Cirka 25 minuter

Antal turer på vardagar: 30 turer mot Skärgårdsstad, 22 turer mot Åkersberga

Antal turer på lördagar och söndagar: 17 turer mot Skärgårdsstad, 16 turer mot Åkersberga

Resandestatistik för vardagar

Antal resande: 900 per vardag, varav 460 reser till/från delen Skärgårdsstad - Kungsbacken där linje 633 inte trafikerar.

Antal resande per tur: 17

Belastning: En morgontur från Åkersberga (7.45) kan anses vara hårt belastad. Turerna efter 20.00 från Skärgårdsstad och efter midnatt från Åkersberga har mycket få resenärer.

Hållplatser med flest påstigande mot Skärgårdsstad: Åkersberga station 440, Söraskolan 31

Hållplatser med flest avstigande mot Skärgårdsstad: Tre Gruvors väg 74,
Högsättra 49

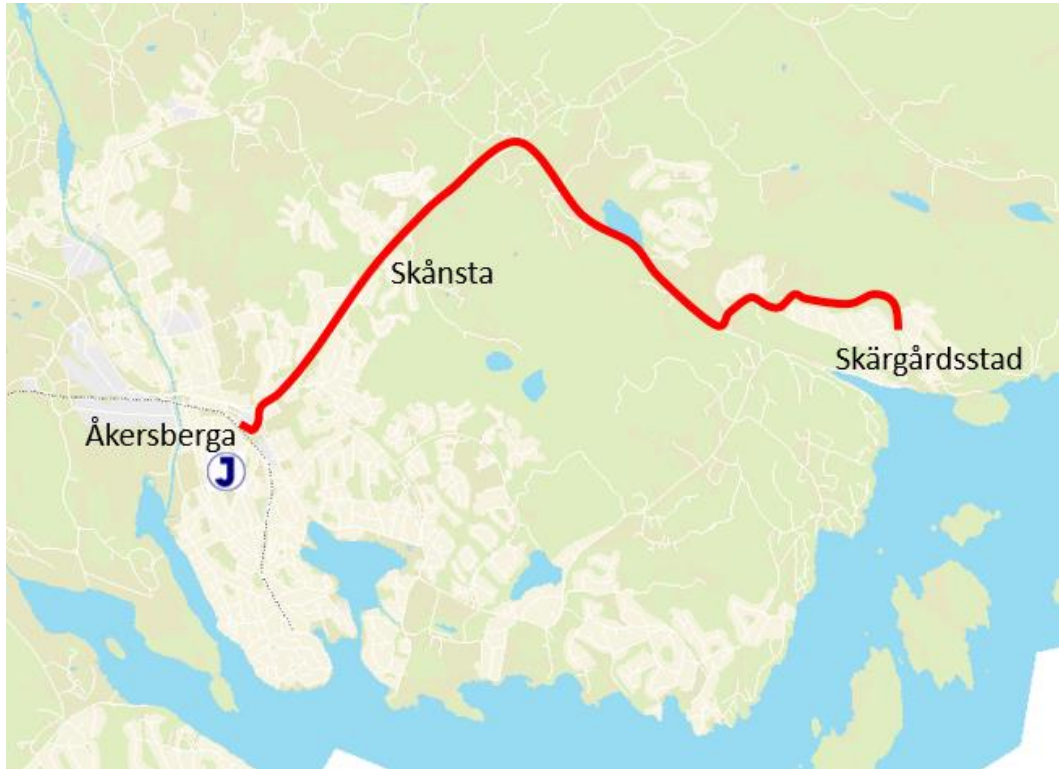
Hållplatser med flest påstigande mot Åkersberga: Tre Gruvors väg 70,
Margretelundsskolan 36

Hållplatser med flest avstigande mot Åkersberga: Åkersberga station 255,
Söraskolan 26

Kommentar: Resandet är betydligt större från Åkersberga station än mot Åkersberga station. Detta kan förklaras av troligen tre orsaker: Betydligt fler reser med linje 628 på morgonen mot Danderyd än tillbaka på eftermiddagen, då reser de förmodligen bland annat reser med linje 622. Linje 622X från Skärgårdsstad har betydligt fler resenärer mot Åkersberga än i motsatt riktning. Troligen också större skjutsning på morgonen mot skolor och sedan åker skolbarnen bussen hem på eftermiddagen.

Linje 622X Åkersberga – Skärgårdsstad

Linje 622X går mellan Skärgårdsstad och Åkersberga station och går Roslagsvägen – Isättravägen och är därmed en snabbare förbindelse än linje 622. Linjen går främst i rusningstid men även kvällar från Skärgårdsstad.



Linjelängd: 9 km

Restid: Cirka 15-18 minuter

Antal turer på vardagar: 3 turer mot Skärgårdsstad, 14 turer mot Åkersberga

Antal turer på lördagar och söndagar: 0

Resandestatistik för vardagar

Antal resande: 90 per vardag, varav 50 reser till/från Skärgårdsstad.

Antal resande per tur: 6

Belastning: Ingen tur kan anses vara hårt belastad. Förutom turerna från Skärgårdsstad 7.16, 8.34 och 9.34 och från Åkersberga 17.39 så har alla turerna mycket lågt resande.

Hållplatser med flest påstigande mot Skärgårdsstad: Åkersberga station 16, Söraskolan 1

Hållplatser med flest avstigande mot Skärgårdsstad: Storvreten 4, Skånsta 4

Hållplatser med flest påstigande mot Åkersberga: Fritz Janssons väg 19, Tre
Gruvors väg 17

Hållplatser med flest avstigande mot Åkersberga: Åkersberga station 63,
Söraskolan 7

Linje 623H/623V Åkersberga – Åkerstorp – Skånsta – Åkersberga

Linje 623H och 623V är en ringlinje till/från Åkersberga station som passerar bland annat Alceahuset/Sportcentrum, Åkerstorp, Smedby och Skånsta. Linjen skyltas 623H för de turer som går högervarv och 623V för de turer som går vänstervarv. På söndagar går en tur i vardera riktningen via Österåkers kyrka.



Linjelängd: 10 km

Restid: Cirka 25 minuter

Antal turer på vardagar: 28 turer i högervarv och 27 i vänstervarv

Antal turer på lördagar och söndagar: 20-21 turer i högervarv och 19 turer i vänstervarv

Resandestatistik för vardagar

Antal resande: 1 570 per vardag

Antal resande per tur: 28

Belastning: Tre turer kan anses vara hårt belastade: Från Åkersberga 7.29 (623H), 14.18 (623V) och 15.00 (623V). Turerna efter midnatt samt turen 5.22 (623H) från Åkersberga har mycket få resenärer.

Hållplatser med flest påstigande (623H): Åkersberga station 367, Solskiftesvägen 65

Hållplatser med flest avstigande (623H): Åkersberga station 215, Solskiftesvägen 96

Hållplatser med flest påstigande (623V): Åkersberga station 323, Solskiftesvägen 90

Hållplatser med flest avstigande (623V): Åkersberga station 245, Alceahuset 60

Kommentar: Resandet är betydligt större från Åkersberga station än mot Åkersberga station.

Linje 624 Åkersberga – Skånsta – Åkerstorp – Danderyds sjukhus

Linje 624 är en direktbusslinje med huvudsakligt upptagningsområde i de nordvästra delarna av Åkersberga och går till tunnelbanan vid Danderyds sjukhus i morgonrusningen och åter på kvällen. En tidig morgontur och några turer i slutet av eftermiddagsrusningen går även vid Tråsättra – Margretelund.

Se även linje 624C som är en variant av linje 624.



Linjelängd: 30 km

Restid: Cirka 40 - 55 minuter

Antal turer på vardagar: 13 turer från Åkersberga på morgonen och 11 från Danderyds sjukhus på eftermiddagen.

Antal turer på lördagar och söndagar: 0

Resandestatistik för vardagar

Antal resande: 790 per vardag, varav 140 reser lokalt inom Österåkers kommun.

Antal resande per tur: 33

Belastning: En tur kan anses vara hårt belastad: Från Åkersberga 6.03. Inga turer har mycket få resenärer.

Hållplatser med flest påstigande mot Danderyd: Murkelvägen 67, Åkersberga station 62

Hållplatser med flest avstigande mot Danderyd: Danderyds sjukhus 241, Mörby C 56

Hållplatser med flest påstigande mot Åkersberga: Danderyds sjukhus 294, Roslags Näsby trafikplats 28

Hållplatser med flest avstigande mot Åkersberga: Åkersberga station 94, Åkerstorp 56

Kommentar: Lokalresandet är förhållandevis högt på denna linje vars syfte är pendlingsresor mot Stockholm.

Linje 624C Åkersberga – Skånsta – Åkerstorp – Stockholm (Humlegården)

Linje 624C är en direktbusslinje med huvudsakligt upptagningsområde i de nordvästra delarna av Åkersberga och går till centrala Stockholm (Humlegården).

Linje 624C har i stort samma färdväg inom Åkersberga som linje 624, men går till Humlegården via Universitetet – Östra station istället för Danderyds sjukhus. Morgonturerna på linje 624C utgår från Söraskolan, inte från Åkersberga station.



Linjelängd: 36 km

Restid: Cirka 60 - 70 minuter

Antal turer på vardagar: 5 turer från Åkersberga på morgonen och 6 från Humlegården på eftermiddagen.

Antal turer på lördagar och söndagar: 0

Resandestatistik för vardagar

Antal resande: 350 per vardag, varav 50 reser lokalt inom Österåkers kommun.

Antal resande per tur: 32

Belastning: Inga turer är hårt belastade. Inga turer har mycket få resenärer.

Hållplatser med flest påstigande mot Stockholm: Murkelvägen 31, Åkerstorp 19

Hållplatser med flest avstigande mot Stockholm: Östra station 38, Universitetet 27

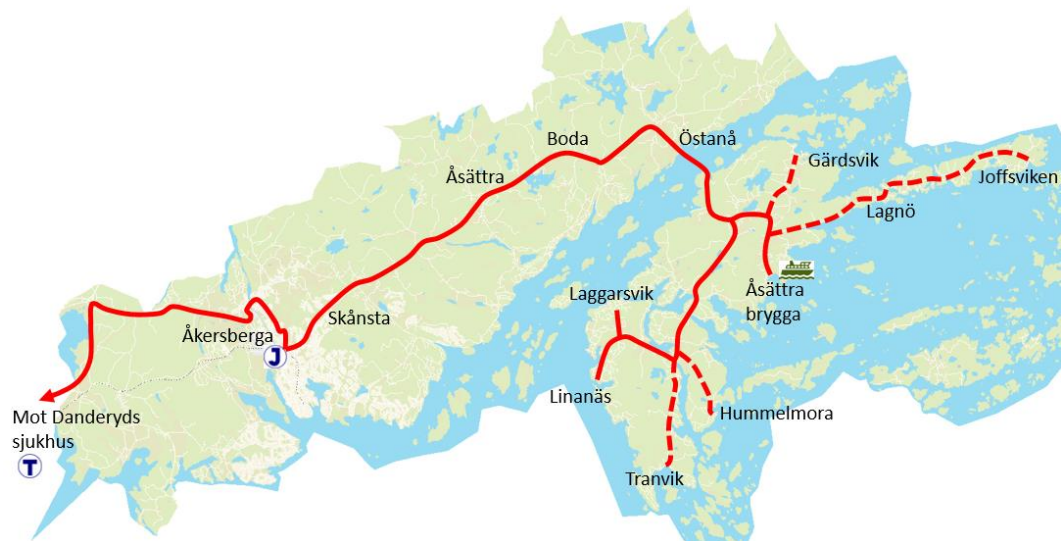
Hållplatser med flest påstigande mot Åkersberga: Humlegården 76,
Valhallavägen 33

Hållplatser med flest avstigande mot Åkersberga: Murkelvägen 34, Åkerstorp 31

Kommentar: Betydligt fler resenärer reser från hållplats Humlegården än till. I riktning mot Stockholm stiger många av vid Universitetet eller Östra station istället.

Linje 626 Danderyds sjukhus – Åkersberga – Ljusterö

Linje 626 från Danderyds sjukhus via Arninge – Åkersberga till Ljusterö. På Ljusterö varierar färdvägen stort mellan turerna, men de flesta turerna går via Ljusterö skola till/från Linanäs. Linjen har flera funktioner, förutom att vara linjen som förbinder Ljusterö med omvärlden så är resandet lokalt på sträckan Åkersberga – Arninge – Danderyd förhållandevis stort. Linjen går även parallellt med linje 621 på sträckan Åkersberga – Östanå vägskäl. Linjen ansluter även till båttrafik vid replipunkten Åsättra brygga på Ljusterö.



Linjelängd: Upp till 81 km (beror mycket på färdvägen på Ljusterö)

Restid: Cirka 95 - 125 minuter mellan ändhållplatserna Danderyds sjukhus och Linanäs.

Antal turer på vardagar: 15-16 i vardera riktningen, alla turer går dock inte hela sträckan Danderyd - Linanäs

Antal turer på lördagar och söndagar: 8 i vardera riktningen, alla turer går dock inte hela sträckan Danderyd - Linanäs

Resandestatistik för vardagar

Antal resande: 760 per vardag, varav 80 reser lokalt på Ljusterö.

Antal resande per tur: 26 (ej inräknat kallelseturerna)

Belastning: Inga turer är hårt belastade. Två turer på morgonen ut mot Ljusterö och två turer på kvällen från Ljusterö har mycket få resenärer.

Hållplatser med flest påstigande mot Ljusterö: Danderyds sjukhus 126, Åkersberga station 83

Hållplatser med flest avstigande mot Ljusterö: Mellansjö vägskäl (Ljusterö torg)
31, Kundvägen (Arninge) 24

Hållplatser med flest påstigande mot Danderyd: Åkersberga station 55, Ljusterö
skola 41

Hållplatser med flest avstigande mot Danderyd: Danderyds sjukhus 155,
Åkersberga station 75

Kommentar:

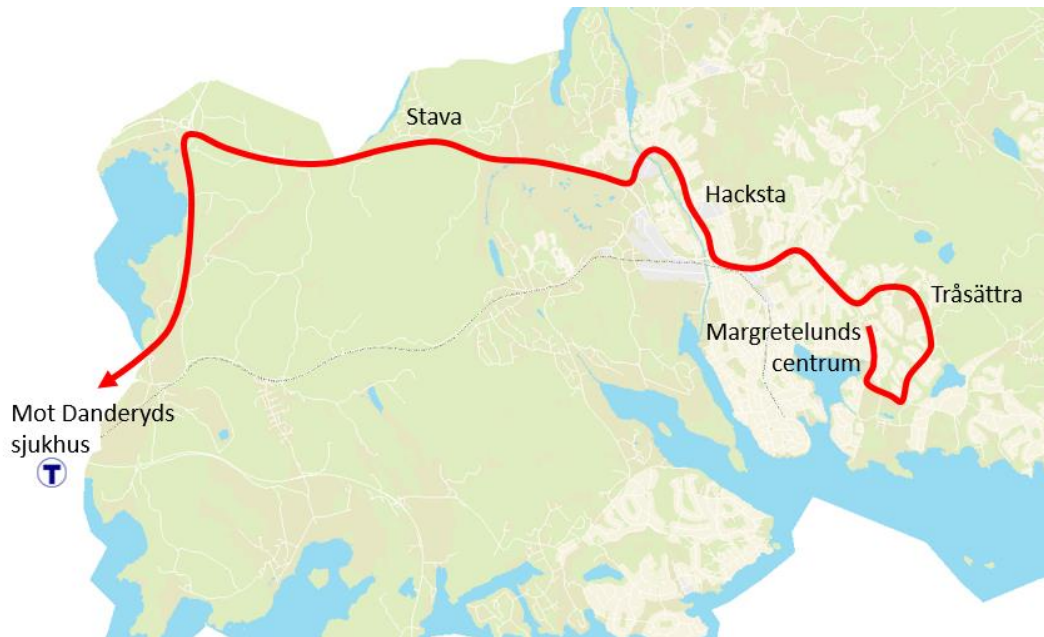
Det finns två turer vardagar mellan Nolvik och Lagnö/Joffsviken som endast körs på beställning. Enligt uppgift från chaufförerna så är det nästan alltid som turerna körs, men sällan mer än 2 resenärer samtidigt.

Hummelmora trafikeras endast i sommartidtabellen och då endast som kallelseturer.

Linje 628 Margretelunds centrum – Tråsättra – Danderyds sjukhus

Linje 628 är en direktbusslinje med huvudsakligt upptagningsområde i Margretelund, Tråsättra och längs Centralvägen och går till tunnelbanan vid Danderyds sjukhus i morgonrusningen och åter på kvällen.

Se även linje 628C som är en variant av linje 628.



Linjelängd: 32 km

Restid: Cirka 45 - 60 minuter

Antal turer på vardagar: 19 turer från Margretelund på morgonen och 14 från Danderyds sjukhus på eftermiddagen.

Antal turer på lördagar och söndagar: 0

Resandestatistik för vardagar

Antal resande: 1100 per vardag, varav 70 reser lokalt inom Österåkers kommun.

Antal resande per tur: 33

Belastning: En tur kan anses vara hårt belastad: Från Danderyd 16.28. Inga turer har mycket få resenärer.

Hållplatser med flest påstigande mot Danderyd: Hackstavägen 114, Oxenstiernas väg 105

Hållplatser med flest avstigande mot Danderyd: Danderyds sjukhus 428, Mörby C 111

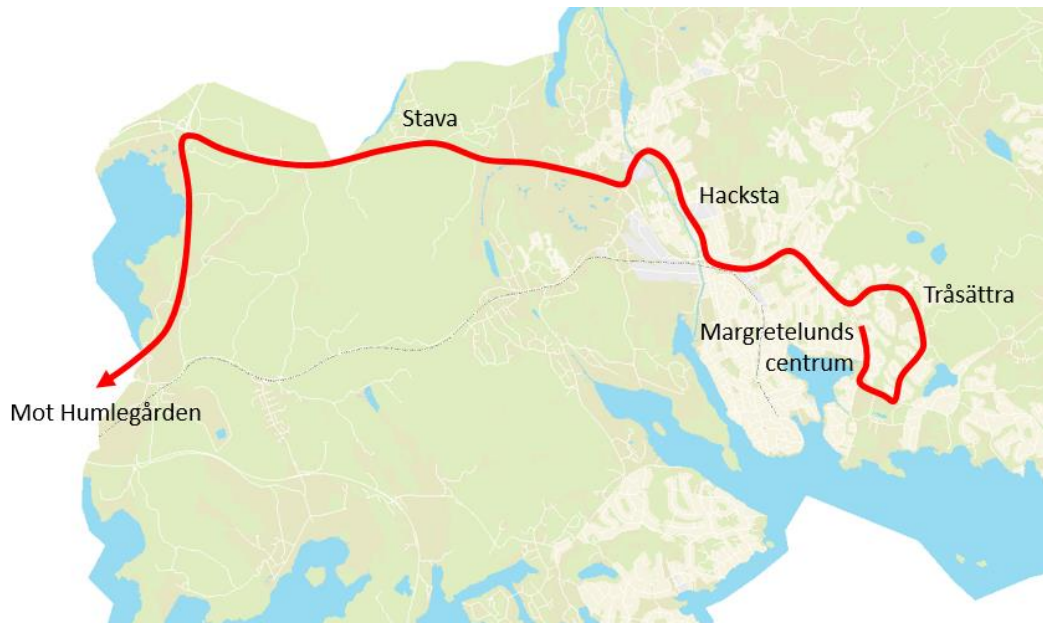
Hållplatser med flest påstigande mot Margretelund: Danderyds sjukhus 398, Roslags Näsby trafikplats 31

Hållplatser med flest avstigande mot Margretelund: Oxenstiernas väg 99, Hackstavägen 71

Linje 628C Margretelunds centrum – Tråsättra – Stockholm (Humlegården)

Linje 628 är en direktbusslinje med huvudsakligt upptagningsområde i Margretelund, Tråsättra och längs Centralvägen och går till centrala Stockholm (Humlegården).

Linje 628C har samma färdväg inom Åkersberga som linje 628, men går till Humlegården via Universitetet – Östra station istället för Danderyds sjukhus.



Linjelängd: 39 km

Restid: Cirka 60 - 80 minuter

Antal turer på vardagar: 9 turer från Margretelund på morgonen och 12 från Danderyds sjukhus på eftermiddagen.

Antal turer på lördagar och söndagar: 0

Resandestatistik för vardagar

Antal resande: 770 per vardag, varav 40 reser lokalt inom Österåkers kommun.

Antal resande per tur: 37

Belastning: Fyra turer kan anses vara hårt belastade: Från Margretelund 6.50, 7.05 och 7.43 och från Humlegården 15.10. Inga turer har mycket få resenärer.

Hållplatser med flest påstigande mot Stockholm: Oxenstiernas väg 68, Hackstavägen 54

Hållplatser med flest avstigande mot Stockholm: Östra station 138, Universitetet norra 77

Hållplatser med flest påstigande mot Margretelund: Humlegården 198,
Valhallavägen 67

Hållplatser med flest avstigande mot Margretelund: Oxenstiernas väg 81,
Hackstavägen 59

Kommentar: Betydligt fler resenärer reser från hållplats Humlegården än till. I riktning mot Stockholm stiger många av vid Universitetet eller Östra station istället.

Linje 633 Åkersberga – Tråsättra – Margretelunds C

Linje 633 går mellan Åkersberga station och Margretelunds centrum via Tråsättra. Linjen går parallellt med linje 622 på sträckan Åkersberga station – Skogsrundan.



Linjelängd: 6 km

Restid: Cirka 13 – 18 minuter

Antal turer på vardagar: 40 turer från Åkersberga, 39 turer från Margretelunds Centrum mot Margretelund

Antal turer på lördagar och söndagar: 18 – 19 turer från Åkersberga, 20 – 21 från Margretelund

Resandestatistik för vardagar

Antal resande: 1050 per vardag

Antal resande per tur: 13

Belastning: En tur från Margretelund (15.04) kan anses vara hårt belastad. 14 turer kan anses ha mycket lågt resande. Det handlar om turer som går före klockan 6 på

morgonen eller efter midnatt samt turer från Margretelund efter klockan 20 på kvällen och några förmiddagsturer från Åkersberga.

Hållplatser med flest påstigande mot Margretelund: Åkersberga station 456, Söraskolan 29

Hållplatser med flest avstigande mot Margretelund: Margretelundsskolan 87, Högsättra 76

Hållplatser med flest påstigande mot Åkersberga: Högsättra 96, Margretelundsskolan 94

Hållplatser med flest avstigande mot Åkersberga: Åkersberga station 447, Söraskolan 40

Kommentar: Linjen har högst resande i slutet av morgonrusningen och i början av eftermiddagsrusningen då linje 628 inte trafikeras. Vissa turer går i stort sett samtidigt med linje 622 vilket gör att resandet blir lågt.

Linje 635 Åkersberga – Åkerstorp – Österåkersanstalten

Linje 635 går mellan Åkersberga station och Österåkersanstalten via Åkerstorp. Linjen är i första hand avsedd för arbetande på Österåkersanstalten



Linjelängd: 7 km

Restid: Cirka 15 minuter

Antal turer på vardagar: 5 turer i vardera riktningen

Antal turer på lördagar och söndagar: 2 turer i vardera riktningen

Resandestatistik för vardagar

Antal resande: 60 per vardag, varav 10 åker till/från Österåkersanstalten.

Antal resande per tur: 6

Belastning: Ingen av turererna kan anses vara hårt belastad. Fem av turererna har mycket få resenärer. Det handlar om turererna från Åkersberga 6.32, 7.15 och 19.17 och från Österåkersanstalten 6.47 och 19.32.

Hållplatser med flest påstigande mot Österåkersanstalten: Åkersberga station 22, Alceahuset 3

Hållplatser med flest avstigande mot Österåkersanstalten: Alceahuset 8,
Österåkersanstalten 7

Hållplatser med flest påstigande mot Åkersberga: Oxenstiernas väg 10,
Hackstavägen 4

Hållplatser med flest avstigande mot Åkersberga: Åkersberga station 17,
Sörgårdsvägen 5

Linje 670 Vaxholm – Kulla vägskäl – Stockholm

Linje 670 går mellan Vaxholm och Tekniska högskolan i Stockholm via Kulla vägskäl och Danderyds sjukhus. Huvuddelen av resandet är inte till/från Österåkers kommun, men linjen fyller en viktig funktion som anslutningsbuss till/från linje 683 för Svinningeborna.



Linjelängd: 33 km

Restid: Hela linjen cirka 50 – 55 minuter, delsträckan Kulla vägskäl – Tekniska högskolan cirka 30 minuter

Antal turer på vardagar: 81-82 turer i vardera riktningen

Antal turer på lördagar och söndagar: 45 turer i vardera riktningen

Resandestatistik för vardagar

Antal resande: 6560, varav 770 resenärer till/från hållplatser i Österåkers kommun.

Antal resande per tur: 40

Belastning: 28 av turerna kan anses vara hårt belastade, i huvudsak i riktning från Vaxholm på morgonen och åter mot Vaxholm på eftermiddagen. En tur efter midnatt från Vaxholm har mycket få resenärer.

Hållplatser med flest påstigande mot Stockholm: Söderhamnsplan 551, Kronängsvägen 347

Hållplatser med flest avstigande mot Stockholm: Danderyds sjukhus 1144,
Tekniska högskolan 644

Hållplatser med flest påstigande mot Vaxholm: Tekniska högskolan 1135,
Danderyds sjukhus 879

Hållplatser med flest avstigande mot Vaxholm: Engarn 453, Söderhamnsplan
358

Linje 680 Resarö – Kulla vägskäl – Stockholm

Linje 680 går i rusningstid mellan Resarö och Humlegården i Stockholm via Kulla vägskäl och Danderyds sjukhus. Huvuddelen av resandet är inte till/från Österåkers kommun, men linjen kompletterar linje 670 i funktionen som anslutningsbuss till/från linje 683 för Svinningeborna.



Linjelängd: 34 km

Restid: Hela linjen cirka 55 – 65 minuter, delsträckan Kulla vägskäl – Humlegården cirka 35 - 40 minuter

Antal turer på vardagar: 13 turer på morgonen från Resarö, 11 turer på eftermiddagen från Humlegården

Antal turer på lördagar och söndagar: 0

Resandestatistik för vardagar

Antal resande: 970, varav 120 resenärer till/från hållplatser i Österåkers kommun.

Antal resande per tur: 41

Belastning: Tre av morgonturerna från Resarö (6.52, 7.09 och 7.40) kan anses vara hårt belastade. Inga turer har mycket få resenärer.

Hållplatser med flest påstigande mot Stockholm: Ytterby 165, Löjvik 80

Hållplatser med flest avstigande mot Stockholm: Danderyds sjukhus 197, Roslags Näsby trafikplats 71

Hållplatser med flest påstigande mot Resarö: Danderyds sjukhus 136,
Humlegården 90

Hållplatser med flest avstigande mot Resarö: Ytterby 123, Löjvik 61

Linje 683 Åkersberga – Svinninge – Kulla vägskäl (– Danderyds sjukhus)

Linje 683 går mellan Åkersberga station och Kulla vägskäl via Åkers Runö, Gottsunda och Svinninge. Vissa turer fortsätter till/från Danderyds sjukhus. Linjen ansluter vid Kulla vägskäl till/från linje 670 för resenärer till/från Danderyds sjukhus och Tekniska högskolan. Vissa turer mot Kulla vägskäl på morgonen fortsätter som linje 615 mot Täby Centrum och motsvarande i andra riktningen på eftermiddagen.



Linjelängd: 15 km Åkersberga – Kulla vägskäl, 31 km för turer till/från Danderyd.

Restid: Cirka 25 – 30 minuter för sträckan Åkersberga – Kulla vägskäl. Sträckan Kulla vägskäl – Danderyds sjukhus tar ytterligare cirka 20 minuter.

Antal turer på vardagar: 30 turer från Kulla vägskäl mot Åkersberga varav 4 utgår från Danderyds sjukhus. 31 turer från Åkersberga mot Kulla vägskäl varav 2 fortsätter mot Danderyds sjukhus.

Antal turer på lördagar och söndagar: 15 turer från Kulla vägskäl mot Åkersberga. 16 turer från Åkersberga mot Kulla vägskäl. Ingen trafik till/från Danderyds sjukhus.

Resandestatistik för vardagar

Antal resande: 920, varav 90 resenärer till/från hållplatser i Täby/Danderyd.

Antal resande per tur: 15

Belastning: Ingen tur är hårt belastad. Fyra turer, vilka avgår före 5.30 på morgonen eller efter 22.00 på kvällen har mycket få resenärer.

Hållplatser med flest påstigande mot Kulla vägskäl/Danderyd: Åkersberga station 237, Åkers Runö 42

Hållplatser med flest avstigande mot Kulla vägskäl/Danderyd: Kulla vägskäl 164, Runö gård 64

Hållplatser med flest påstigande mot Åkersberga: Kulla vägskäl 178, Runö gård 52

Hållplatser med flest avstigande mot Åkersberga: Åkersberga station 202, Åkers Runö 43

Kommentar: Sista turen från Kulla vägskäl mot Åkersberga (23.31) har saknat anslutning från Stockholm, vilket sannolikt har påverkat resandet negativt.

Behovet av direkta förbindelser från Svinninge mot Rydbo ligger delvis i konflikt med behovet av direkt förbindelser mot Danderyd vilket bör ses över vid en eventuell linjeförändring.

Linje 685 Åkersberga – Kista

Linje 685 går mellan Åkersberga station och Kista centrum via Stava, Täby kyrkby trafikplats och Häggvik



Linjelängd: 30 km

Restid: Cirka 35 – 55 minuter

Antal turer på vardagar: 28 i vardera riktningen

Antal turer på lördagar och söndagar: 0

Resandestatistik för vardagar

Antal resande: 1060, varav 80 resenärer är lokalt inom Österåkers kommun

Antal resande per tur: 15

Belastning: Ingen tur är hårt belastad. Ingen tur har heller mycket få resenärer.

Hållplatser med flest påstigande mot Kista: Åkersberga station 349, Täby kyrkby trafikplats 62

Hållplatser med flest avstigande mot Kista: Kista centrum 353, Täby kyrkby trafikplats 62

Hållplatser med flest påstigande mot Åkersberga: Kista centrum 383, Täby kyrkby trafikplats 38

Hållplatser med flest avstigande mot Åkersberga: Åkersberga station 312, Täby kyrkby trafikplats 76

Övriga busslinjer

Några busslinjer rör Österåkers kommun i dess periferi eller bara nattetid och analyseras inte djupare.

Linje 620X Norrtälje – Gregersboda, går en tur på eftermiddagar skoldagar till Gregersboda, med någon enstaka avstigande.

Linje 629 Danderyds sjukhus Arninge – Ullna – vänder vid Lövsättra vägskäl (Ullna) med ett fåtal turer per dag. Hållplats Lövsättra vägskäl har cirka 4 påstigande per vardag.

Linje 639 Stockholm – Rimbo – Hallstavik – passerar igenom kommunen på E18 utan att stanna.

Linje 676 Stockholm – Norrtälje – passerar igenom kommunen på E18 utan att stanna.

Linje 681 Kulla vägskäl – Bogesund – Vaxholm, ett fåtal turer per dag med en handfull påstigande per dag i Kulla vsk.

Linje 694 Danderyd – Åkersberga – Margretelund – Åkerstorp, nattbusslinje med en tur på vardagsnätter och fem turer på helgnätter. Linjen har cirka 90 resenärer på helgnätter och mindre än 10 på vardagsnätter.

Linje 696 Stockholm – Rimbo – Norrtälje, nattbusslinje, passerar igenom kommunen på E18 utan att stanna.

Linje 698 Danderyd – Täby – Rydbo – Åkersberga – Österskär, nattbusslinje med en tur per natt (endast i riktning mot Österskär). Linjen har drygt 10 resenärer till Österåkers kommun på helgnätter och färre än 10 på vardagsnätter.

Linje 699 Stockholm – Kulla vägskäl – Resarö – Vaxholm, nattbusslinje med två turer i vardera riktningen på helgnätter

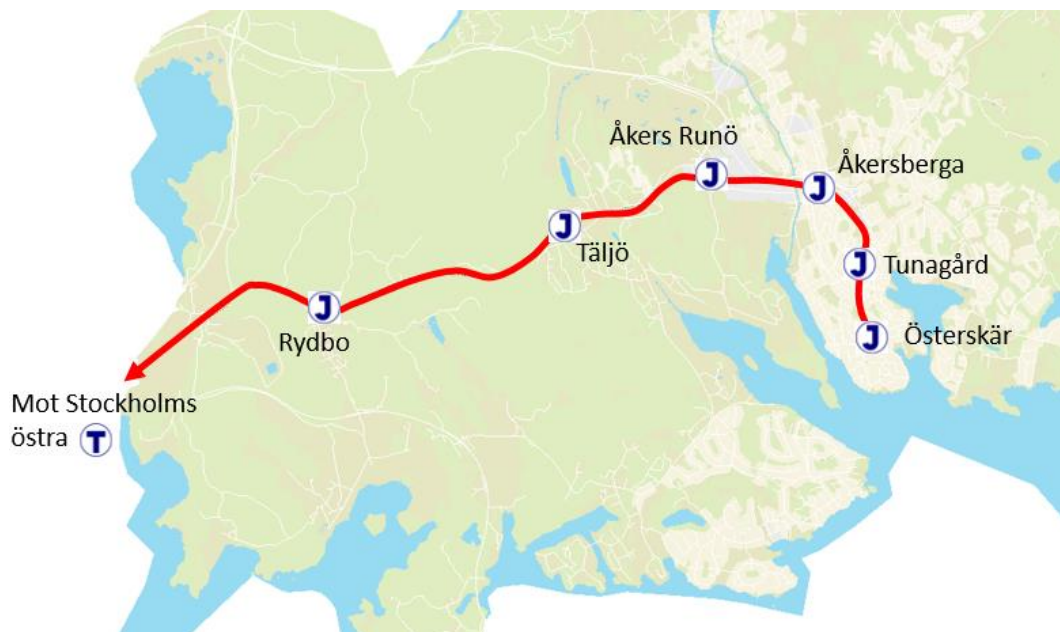
Befintlig tågtrafik i Österåkers kommun

Informationen i detta kapitel bygger på förutsättningarna i den tidtabell som gällde december 2018 – juni 2019. Resandestatistiken⁴ baseras i huvudsak för perioden februari 2018 – april 2018, då statistiken för senare datum inte kunnat bearbetas. Resandestatistiken avser endast vardagar, då statistikunderlaget på lördagar och söndagar är för lågt för att kunna sammanställas.

Linje 28, 28S och 28X Stockholms Östra - Österskär

Roslagsbanans Österskärslinje går mellan Österskär och Stockholms Östra (Tunnelbanestation Tekniska Högskolan) via bland annat Täby Centrum. Linjerna har samma sträckning men olika stoppmönster. Linje 28 stannar på samtliga stationer utom en i Danderyd. Linje 28S är snabbtåg och stannar inte vid Åkers Runö, Täljö och Rydbo samt fem stationer i Danderyd/södra Täby. Linje 28X går enbart ett fåtal turer i morgonrusningen och är en blandning av linje 28 och 28S och stannar alla stationer i Österåkers kommun, men blir snabbtåg söder om Täby.

Under år 2019 är trafiken reducerad mellan Åkersberga och Österskär med 12 färre turer i vardera riktningen pga banarbete.



Linjelängd: 29,5 km

⁴ Information om hur resandet mäts finns längre bak i detta dokument.

Restid: Cirka 42 minuter för linje 28, 34 – 36 minuter för linje 28S, 40 minuter för linje 28X.

Antal turer på vardagar: 79 – 83 i vardera riktningen varav 33-37 snabbtåg (28S, enstaka 28X)

Antal turer på lördagar: 59 – 60 turer i vardera riktningen varav 19 snabbtåg

Antal turer på söndagar: 39 – 40 turer i vardera riktningen, inga snabbtåg

Resandestatistik för vardagar

Antal resande: 22 700 varav 6 % reser lokalt inom Österåkers kommun och 37 % korsar kommungränsen mellan Österåker och Täby.

Antal resande per tur: 140

Belastning: 6 turer i vardera riktningen har mer än 200 resenärer ombord samtidigt, de flesta av dessa turer är linje 28S (snabbtåg). Turer med mycket få resande (mindre än 50 resenärer på hela turen) är främst på kvällar (efter kl. 21) mot Stockholm, samt tidiga morgontåg och de sista kvällstågen från Stockholms Östra.

Hållplatser med flest påstigande mot Stockholms östra: Åkersberga 3067, Täby centrum 2217. Övriga i Österåker: Österskär 633, Tunagård 585, Åkers Runö 273, Rydbo 170, Täljö 90

Hållplatser med flest avstigande mot Stockholms östra: Stockholms östra 6565, Täby centrum 1286. I Österåker: Åkers Runö 230, Åkersberga 218, Rydbo 89, Tunagård 77, Täljö 74

Hållplatser med flest påstigande mot Österskär: Stockholms östra 6714, Täby centrum 1263. I Österåker: Åkers Runö 291, Åkersberga 222, Rydbo 103, Tunagård 86, Täljö 70

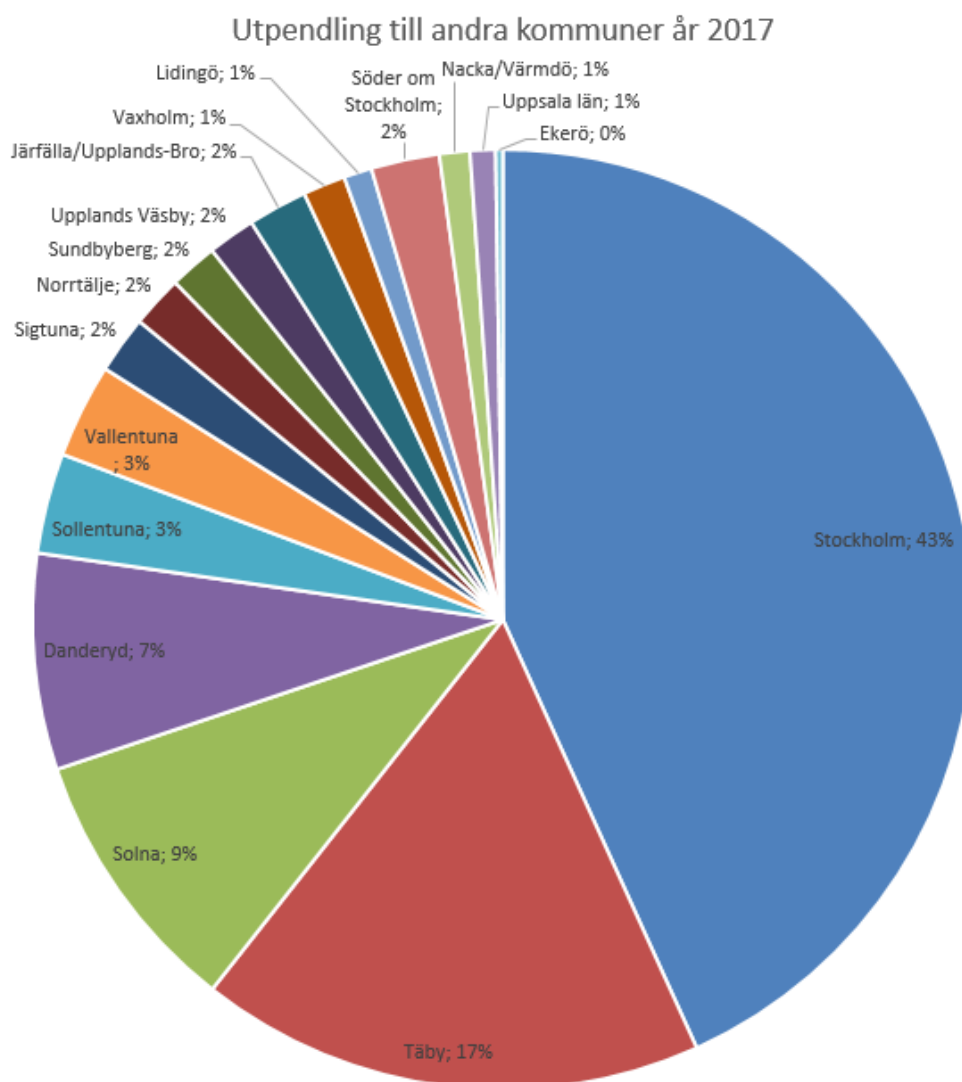
Hållplatser med flest avstigande mot Österskär: Åkersberga 3150, Täby centrum 2357. Övriga i Österåker: Tunagård 600, Österskär 598, Åkers Runö 333, Rydbo 171, Täljö 103

Pendling till andra kommuner

Statistik från Statistiska centralbyrån.

I Österåkers kommun fanns år 2017 knappt 22 000 invånare i arbetsför ålder. 8 000 av dessa har Österåker som arbets- eller studieort, vilket motsvarar 37 %.

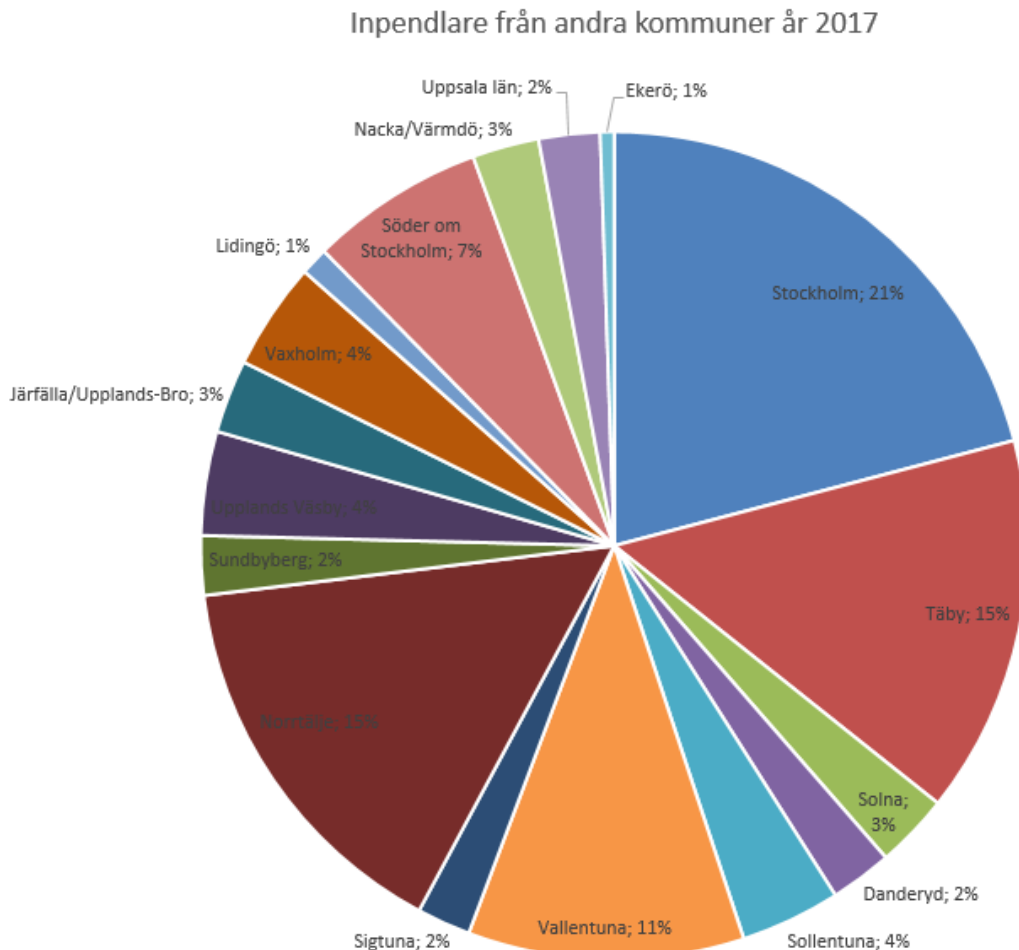
Av de som pendlar ut från Österåkers kommun dominerar Stockholm och Täby som arbets- eller studieort. Statistiken redovisas på kommunnivå varför det inte går att utläsa om pendling till Stockholm avser exempelvis Stockholms innerstad eller Kista.



Figur 11 - Fördelning av utpendlare från Österåkers kommun år 2017. Källa SCB.

I Österåkers kommun var det knappt 11 000 förvärvsarbetande år 2017. Av dessa var 8 000 boende i kommunen vilket motsvarar 74 %, dvs nästan 3 av 4 som har sin

arbetsplats i Österåkers kommun bor även i kommunen. Av de cirka 2 800 inpendlare till kommunen är drygt 6 av 10 från Stockholm, Täby, Norrtälje eller Vallentuna. Norrtälje är den enda kommunen som har klart mer pendling till Österåkers kommun än i motsatt riktning.



Figur 12 - Fördelning av inpendlare till Österåkers kommun år 2017. Om fördelningen av inpendlare ska jämföras med utpendlare så bör det noteras att antalet utpendlare är 5 gånger större än antalet inpendlare.

Pendling med kollektivtrafiken till andra kommuner

En studie har gjorts av vilka tåg- eller busslinjer som används vid resa ut från kommunen. Statistiken visar inte vart de reser, men det går att se med vilka linjer de reser.

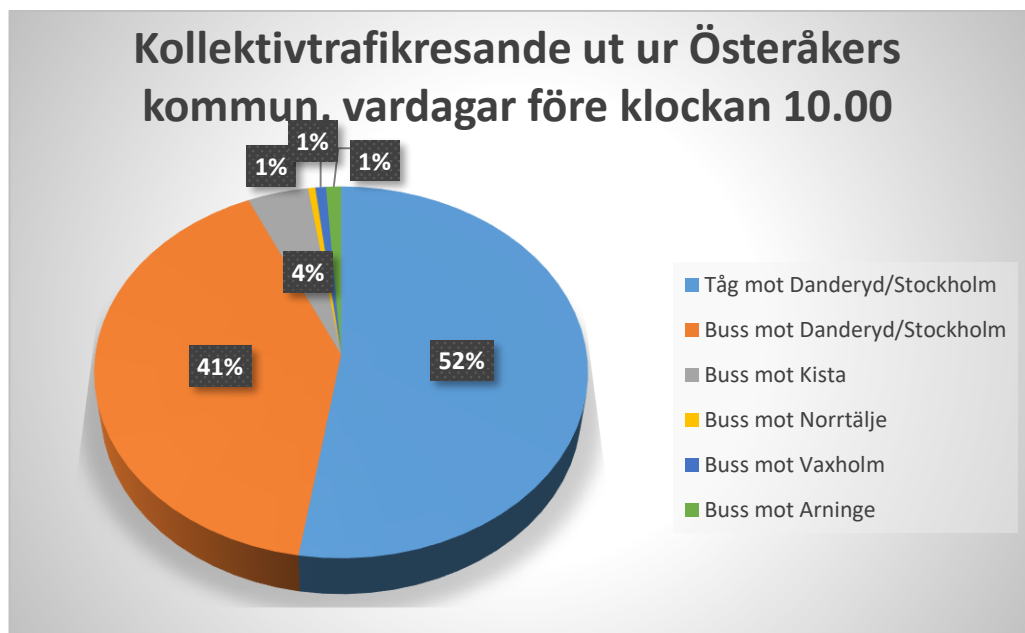
Sett över heldygn för vardagar så är det drygt 6 av 10 kollektivtrafikresenärer som reser med Roslagsbanan när de lämnar kommunen. Knappt 3 av 10 åker med buss mot Danderyd/Stockholm (kan då även åka till Täby). En mindre del, 6 procent, åker

med linje 685 mot Kista, och en mindre del mot Norrtälje, Vaxholm eller Arninge (avser linje 615).



Figur 13 - Fördelningen på olika kollektiva linjer för resa ut ur Österåkers kommun på vardagar heldygn.

Studeras enbart morgontrafiken, här definierat som att kommungränsen passeras senast klockan 10.00 (då morgonrusningen är avklarad), så är andelen resor med Roslagsbanan lägre och andelen med buss mot Danderyd/Stockholm högre. Under morgontrafiken görs 60 % av kollektivtrafikresorna ut ur kommunen.



Figur 14 - Fördelningen på olika kollektiva linjer för resa ut ur Österåkers kommun på vardagar före klockan 10.00

Belastning på busstrafiken

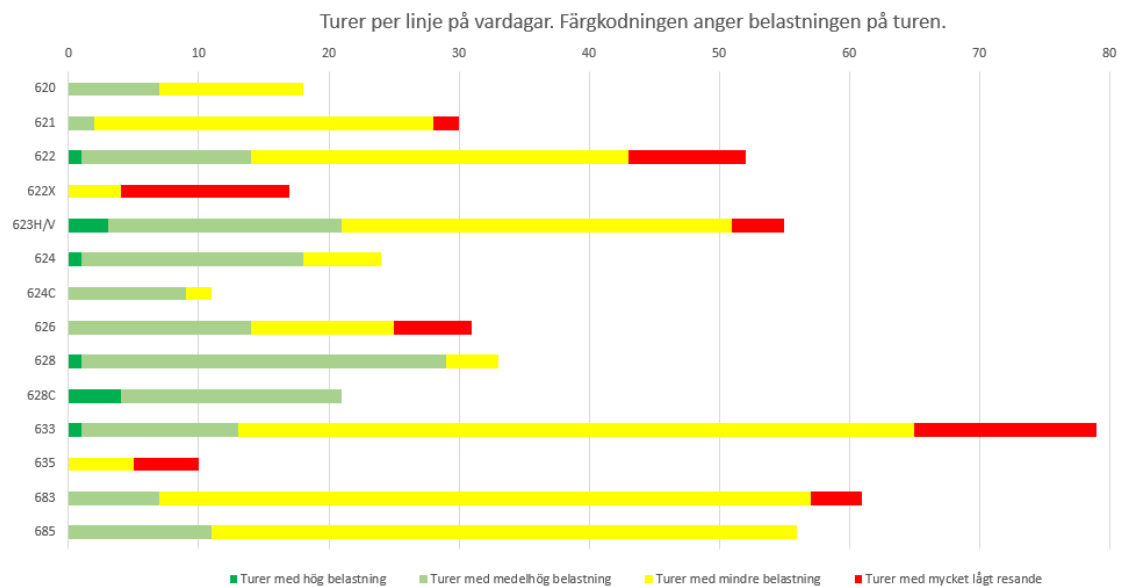
Figur 15 visar antalet turer per busslinje och belastningen per tur.

Mörkt grön – turen har i genomsnitt minst 40 resenärer på maxsträckan. Det är uppenbar risk för stående passagerare.

Ljust grön – turen har i genomsnitt minst 20 resenärer på maxsträckan. Balans råder mellan utbud och efterfrågan.

Gul – turen har i genomsnitt färre än 20 resenärer på maxsträckan. Utanför högtrafik är detta en rätt normal belastning.

Röd – turen har mindre än 5 påstigande på hela turen.



Figur 15 - Diagram som visar antalet turer per linje och deras belastning. Statistiken avser vardagar under perioden januari – mars 2019.

Diagrammet visar att linjerna 622X och 635 inte på någon tur har någon högre belastning.

Andra typer av kollektivtrafik i kommunen

Skolbuss till Skärgårdsgymnasiet

Skärgårdsgymnasiet kör en egen skolbuss för sina elever med 1-2 turer per morgon från Brottby (i Vallentuna kommun) via Gillingebanan, Alceahuset, Åkersberga station till Skärgårdsgymnasiet

Kommunal buss

Österåkers kommun kör under höstterminen 2019 buss mellan Lagnö och Ljusterö skola med 1 – 2 turer på skoldagar. Bussen kompletterar SL-linje 626 och är öppen för alla resenärer.

Kollektivtrafikens täckning

Kollektivtrafikens täckning presenteras här som täckningskartor, där samtliga busshållplatser och tågstationer är markerade. Kring varje hållplats/station finns en gul ring med 700 meters radie som motsvarar ett gångavstånd på cirka 900 meter vilket här används som definitionen på hållplatsens upptagningsområde.⁵ 900 meter motsvarar ungefär 10 minuters promenad.

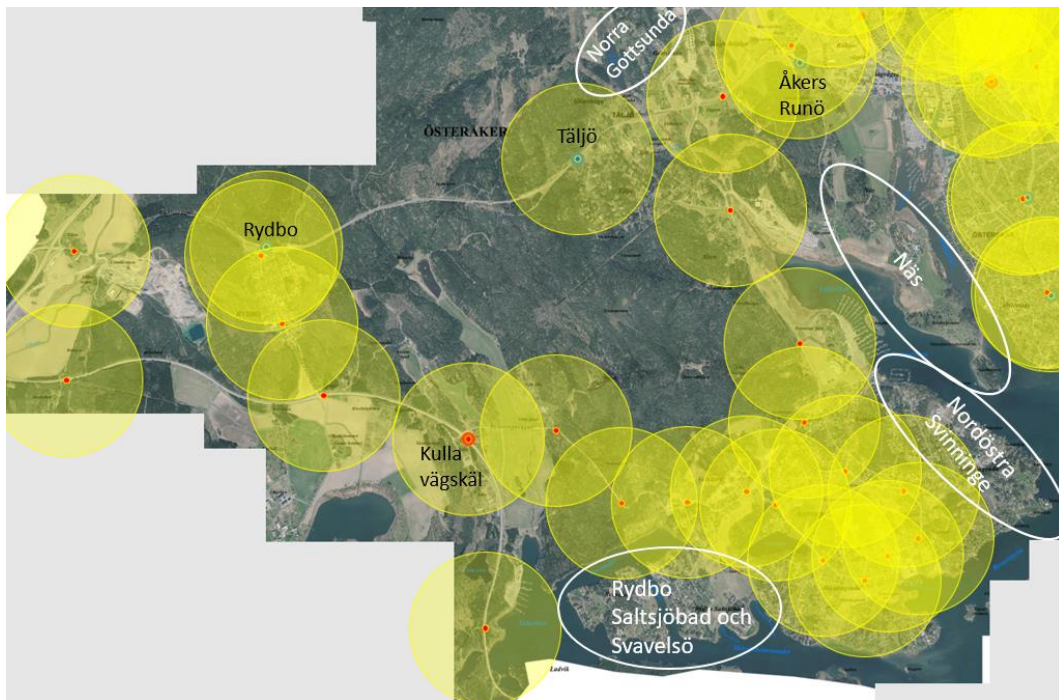
Områden med samlad bebyggelse men med längre gångavstånd än ovan visas med vita ringar på de kommande kartorna.

I Österåkers kommun är det runt 4 000 personer som bor i samlad bebyggelse men med ett gångavstånd på över 900 meter till kollektivtrafik. De områden som sticker ut med stort antal boende utan tillgång till kollektivtrafik är Lervik/Brevik/Flaxenvik, delar av Stava, Rydbo saltsjöbad/Svavelsö, delar av Svinninge, delar av Gottsunda, Norrö, Säby gård, Kvisslingby/Grindmossen, Skirhult och Skeppsdal.

Gångavståndsmåttet är dock lite trubbigt då det ofta kan accepteras längre gångavstånd om kollektivtrafiken håller en god kvalitet (t.ex. hög turtäthet, att linjerna går dit resenärerna vill) men det är också så att många har busshållplats inom gångavstånd, men att bussen inte blir relevant genom att linjesträckning och tidtabell inte passar resenärens behov.

⁵ Detta avstånd motsvarar vad Trafikförvaltningen rekommenderar som maximalt gångavstånd för gruppvillabebyggelse i tätort.

Rydbo, Svinninge och Runö

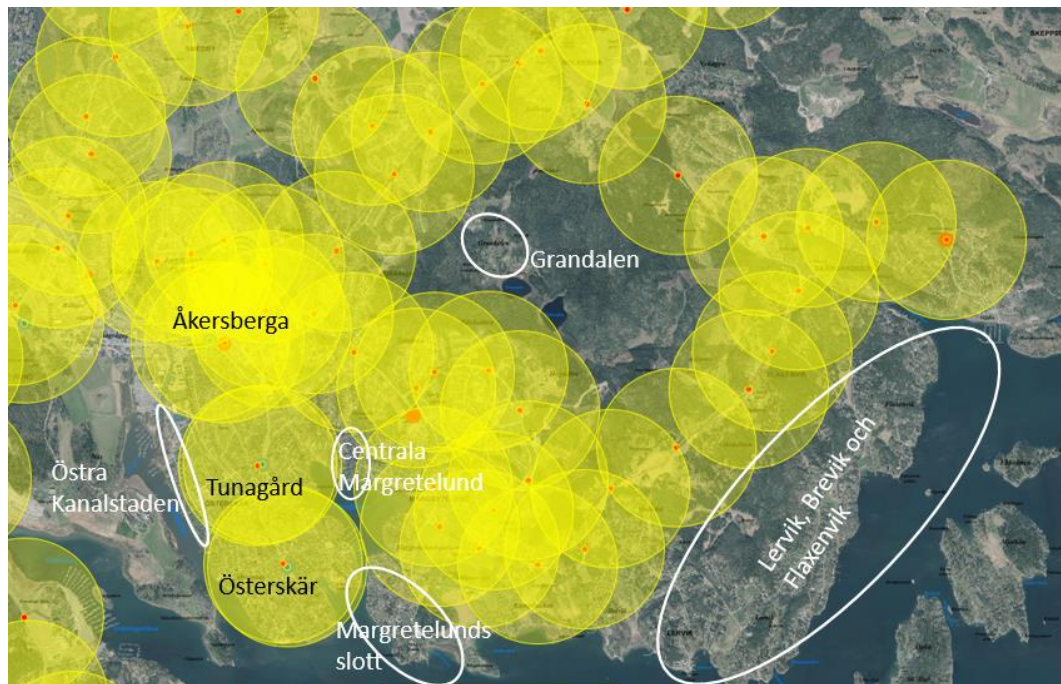


Figur 16 - Täckningskarta för Rydbo, Svinninge och Runö.

Område utan kollektivtrafik	Befolkning (totalt/under 20 år/65 år och äldre) som har längre än 900 meter till kollektivtrafik	Gångavstånd till kollektivtrafik	Närmsta kollektivtrafik
Rydbo Saltsjöbad och Svavelsö	270/ 80/ 50	1 – 2 km	Linje 683 på Svinningevägen
Nordöstra Svinninge	300/ 90/ 50	1 – 1,3 km	Linje 683 på Nantesvägen
Norra Gottsunda	210/ 90/ 20	1 – 1,5 km	Linje 683 på Svinningevägen
Näs	70/ 20/ 5	2 km	Roslagsbanans station Åkers Runö

Centrala och östra delarna av Åkersberga

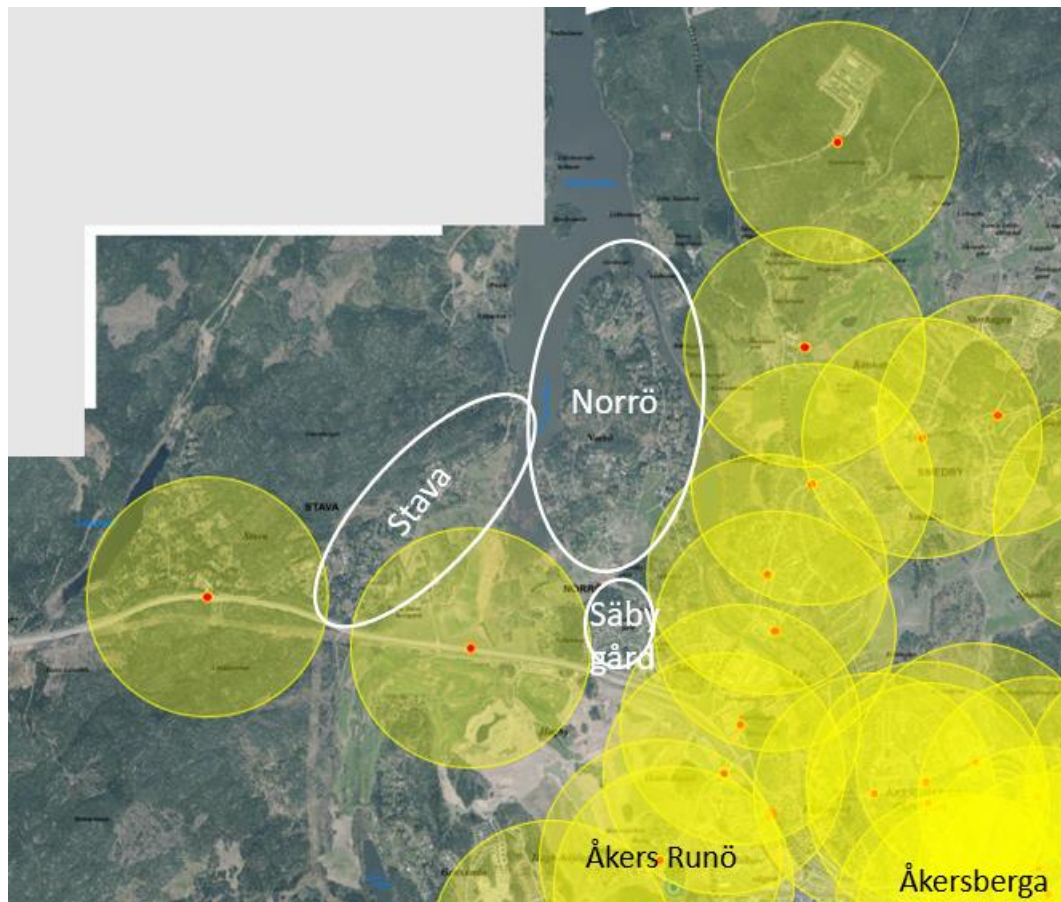
I de centrala delarna av Åkersberga så finns det två områden som ligger precis i gränslandet till att hamna utanför acceptabelt gångavstånd till kollektivtrafik. Det är dels delar av villaområdet i Margretelund som ligger mitt emellan Margretelunds centrum och Tunagård. Men även delar av Östra Kanalstaden ligger något utanför täckningsringarna från Åkersberga och Tunagårds station.



Figur 17 - Täckningskarta kollektivtrafik för centrala och östra Åkersberga.

Område utan kollektivtrafik	Befolkning (totalt/under 20 år/65 år och äldre) som har längre än 900 meter till kollektivtrafik	Gångavstånd till kollektivtrafik	Närmsta kollektivtrafik
Lervik, Brevik och Flaxenvik	900/ 210/ 170	1 – 2,5 km	Linje 622 på Margretelundsvägen
Margretelunds slott	170/ 50/ 30	1 – 1,5 km	Linje 628 och 633 på Margretelundsvägen

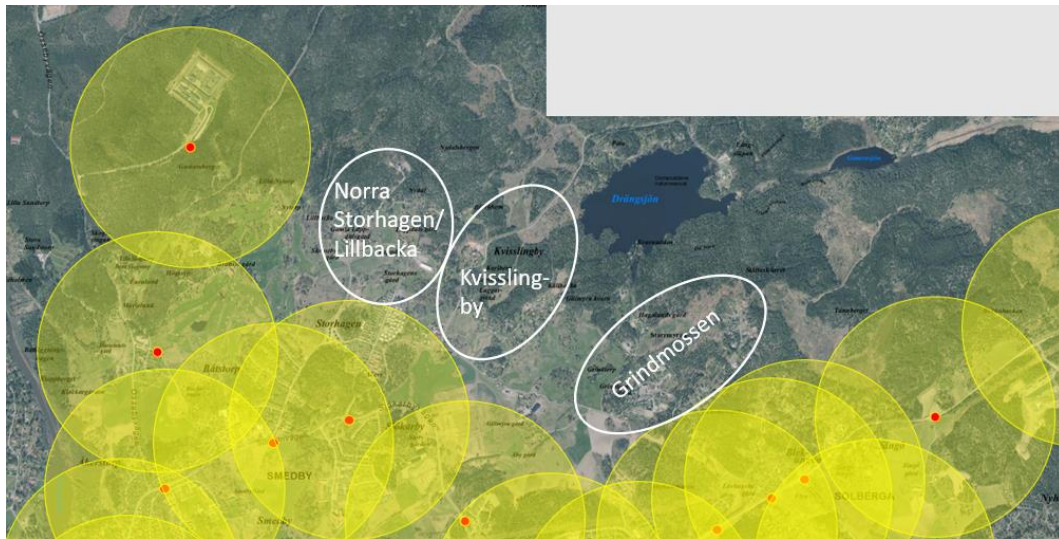
Centrala Margretelund	170/ 50/ 30	1 km	Roslagsbanans station Tunagård eller buss vid Margretelunds centrum
Östra Kanalstaden	70/ 20 /10	1 km	Roslagsbanans stationer Åkersberga eller Tunagård
Grandalen	40/ <10/ <10	1 – 1,5 km	Linjerna 623, 624 m.fl. på väg 276.

Västra Åkersberga


Område utan kollektivtrafik	Befolkning (totalt/under 20 år/65 år och äldre) som har längre än 900 meter till kollektivtrafik	Gångavstånd till kollektivtrafik	Närmsta kollektivtrafik
Östra Stava	200/ 60 /20	1 – 2,5 km	Linje 624, 628, 685 med flera på väg 276. Hållplats Stava gård finns bara i västlig riktning, i övrigt hänvisas till hållplats Stava vårdshus.

Norrö	330/ 90/ 50	1 – 2,5 km	Buss 623/624/628 m.fl. vid hållplatserna Åkerstorp eller Oxenstiernas väg
Säby gård	230/ 110/ 20	1 km	Linje 624, 628, 685 med flera på väg 276 men bara i västlig riktning. I övrigt främst hållplats Oxenstiernas väg med linjerna 623 och 628 m.fl.

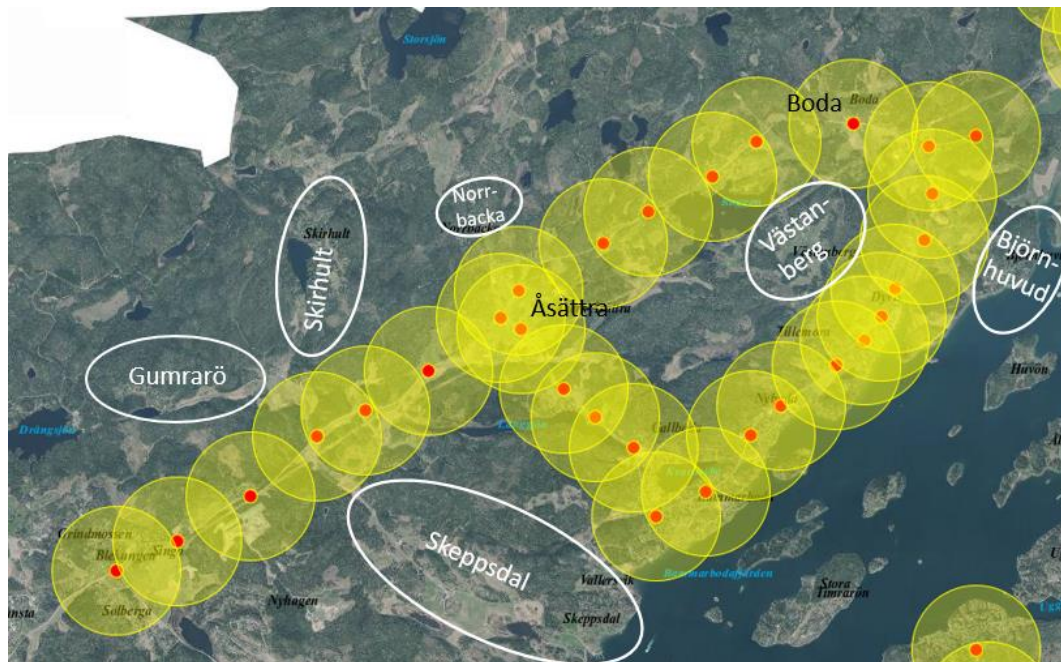
Norra Åkersberga



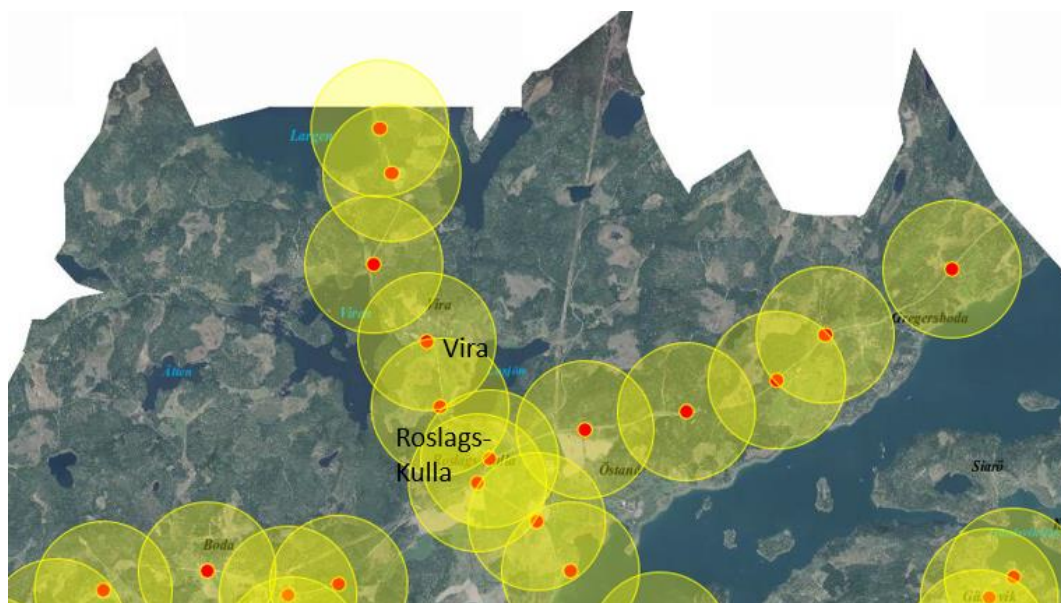
Figur 18 - Täckningskarta för de norra delarna av Åkersberga.

Område utan kollektivtrafik	Befolkning (totalt/under 20 år/65 år och äldre) som har längre än 900 meter till kollektivtrafik	Gångavstånd till kollektivtrafik	Närmsta kollektivtrafik
Norra Storhagen/Lillbacka	100/ 20/ 10	1 – 2 km	Linje 623 och 624 på Sockenvägen/Sjökarbyvägen.
Kvisslingby	90/ 30/ 10	1 – 2 km	Linje 623 och 624 på Sockenvägen/Sjökarbyvägen.
Grindmossen	140/ 40/ 20	1 – 1,5 km	Linje 620, 621, 622X och 626 på väg 276.

Landsbygden norr om Åkersberga



Figur 19 - Täckningskarta för landsbygden runt Boda/Åsättra



Figur 20 - Täckningskarta för landsbygden runt Roslags-Kulla

Område utan kollektivtrafik	Befolkning (totalt/under 20 år/65 år och äldre) som har längre än 900 meter till kollektivtrafik	Gångavstånd till kollektivtrafik	Närmsta kollektivtrafik
Gumrarö	60/ 10/ 10	2 – 3 km	Linje 620/621/626 på väg 276
Skirhult	120/ 30/ 20	2 – 3,5 km	Linje 620/621/626 på väg 276
Norrbacka	80/ 20/ 10	1 – 2 km	Linje 621/626 på väg 276
Skeppsdal	130/ 40 /20	1,5 – 5 km	Linje 620/621/626 på väg 276
Västanberg	60/ 10/ 20	1 – 2 km	Linje 621/626 på väg 276
Björnhuvud	50/ 10 /20	1 – 1,5 km	Linje 620 på Dyviksvägen

Hummelmora och Kårboda	40/ <5 /20	1,5 – 4 km (Hummelmora har buss sommartid)	Linje 626 på Ljusterövägen
Grundvik	30/ 0 / 20	2 – 4 km	Linje 626 på Linanäsvägen
Staveström	<10/ <5/ <10	Ca 1,5 km	Linje 626 på Tranviksvägen
Kårnäs	20/ 0 / <10	1,5 – 2,5 km	Linje 626 vid Tranvik

Informationssystem

Informationssystem med dynamisk information som visar kommande avgångar finns på samtliga av Roslagsbanans stationer. På busshållplatser är det endast på de med stort resande som det finns dynamisk information och det gäller följande:

- Åkersberga station (5 hållplatslägen)
- Åkers Runö station
- Hackstavägen
- Oxenstiernas väg
- Söraskolan
- Murkelvägen
- Högbäckavägen
- Norra Bergsättra
- Tråsättra
- Högsättra

För de flesta av busshållplatserna med dynamisk information finns det endast i en riktning och det är riktningen med flest påstigande.

Information om kommande avgångar finns även tillgängligt via www.sl.se för samtliga busshållplatser.

Tillgänglighetsanpassning

Ansvaret för att busshållplatser ska vara tillgänglighetsanpassade ligger på väghållaren.

Detta kapitel visar statusen för tillgänglighetsanpassning på busshållplatser i juni 2019. En fullständig analys har inte gjorts, vilket gör att det kan förekomma vissa felaktigheter.

Analysen omfattar inte heller Närtrafikens hållplatser (om dessa inte sammanfaller med hållplatser för den ordinarie linjetrafiken).

Kommunala vägar

De flesta busshållplatser längs de vägar som Österåkers kommun är ansvarig för är tillgänglighetsanpassade. Det finns dock några undantag:

- Hackstavägen (hållplats på Hackstavägen mot Alcea-huset)
- Täljöviken (mot Kulla vägskäl)
- Valsjötorp, Gårdslöten, Flaxenviksvägen och Nya Flaxenviksvägen på Margretelundsvägen.
- Åkers Runö (ersättningshållplats vid stationen)
- Åkersberga station (nattbusshållplats på Stationsvägen).
- Österåkers kyrka (2 hållplatslägen, endast en tur/vecka på vardera hållplatsen)
- Österskärs station (endast ersättnings trafik och avstigning nattrafik).
Hållplatsen saknar stolpe/skylt.

Statliga vägar

De flesta busshållplatser längs Trafikverkets vägar uppfyller inte kraven för att anses vara tillgänglighetsanpassade. Det är stor variation av hållplatsernas utformning där den enklaste enbart är en stolpe i vägkanten.

Följande hållplatser på Trafikverkets vägar är dock tillgänglighetsanpassade:

- Östra Ryds kyrka (3 hållplatslägen)
- Kulla vägskäl (2 hållplatslägen, hållplats mot Vaxholm ej tillgänglighetsanpassad)
- Rydbo saltsjöbad (2 hållplatslägen)
- Hästängsuddsvägen (2 hållplatslägen)
- Svinninge tomtområde (endast mot Kulla vägskäl)
- Stava värdshus (2 hållplatslägen)
- Stava gård (finns endast i riktning mot Rosenkälla)

Följande större hållplatser (med minst 10 påstigande per vardag) på Trafikverkets vägar är inte tillgänglighetsanpassade:

- Kulla vägskäl (hållplats mot Vaxholm)
- Boda (Dyviks vägskäl)
- Dyviks bruk
- Lillnäs
- Linanäs brygga
- Ljusterö färjeläge
- Ljusterö vägskäl
- Mellansjö vägskäl (vid Ljusterö torg)
- Roslags-Kulla kyrka
- Rydbo skola
- Rydbo station
- Singö handel
- Skeppsvals vägskäl
- Skånsta norra
- Åsättra (på väg 276)
- Åsättra brygga

Kommentarer:

Boda (Dyviks vägskäl) och Roslags-Kulla kyrka ligger med i Trafikverkets projekt ”Tillgänglighetsanpassning busshållplatser, Stockholms län”.

Kulla vägskäl blir aktuell att bygga om i samband med bygge av ny GC-port.

Singö handel blir aktuell att bygga om i samband med att cirkulationsplats mellan väg 276 och Isättravägen byggs.

Enskilda vägar

Det finns ett antal hållplatser som ligger längs enskilda vägar.

Följande är inte tillgänglighetsanpassade:

- Tre Gruvors väg, Bombergsvägen, Ektorps mellersta och Fritz Janssons väg i Skärgårdsstad.
- Tunagård (ersättningsbusshållplatser).
- Ullna gård

Statusen på hållplatsen vid Österåkersanstalten är oklar.

Framkomligheten

Framkomligheten på vägarna är en viktig parameter för bussarnas framkomlighet.

Information om verkliga hastigheter är hämtade ur Trafikförvaltningens databas RUST.

Här analyseras sträckor mellan hållplatser som helt eller delvis ligger inom Österåkers kommun oavsett väghållare.

Sista sträckan för respektive linje till ändhållplats kan ibland ge något konstiga värden på hastigheter och bör tolkas med försiktighet. Detta kan ha att göra med att buss inte kör hela vägen fram till ändhållplatsen om det inte finns resande dit.

Medelhastigheter

Medelhastigheterna för busstrafiken visas på ett antal kartor. För samtliga sträckor gällande medelhastigheter så används informationen för den linje på respektive delsträcka som har lägst medelhastighet för hela dygnet⁶.

Lila – medelhastigheten är max 20 km/h

Röd – medelhastigheten är 21 – 25 km/h

Gul – medelhastigheten är 26 – 30 km/h

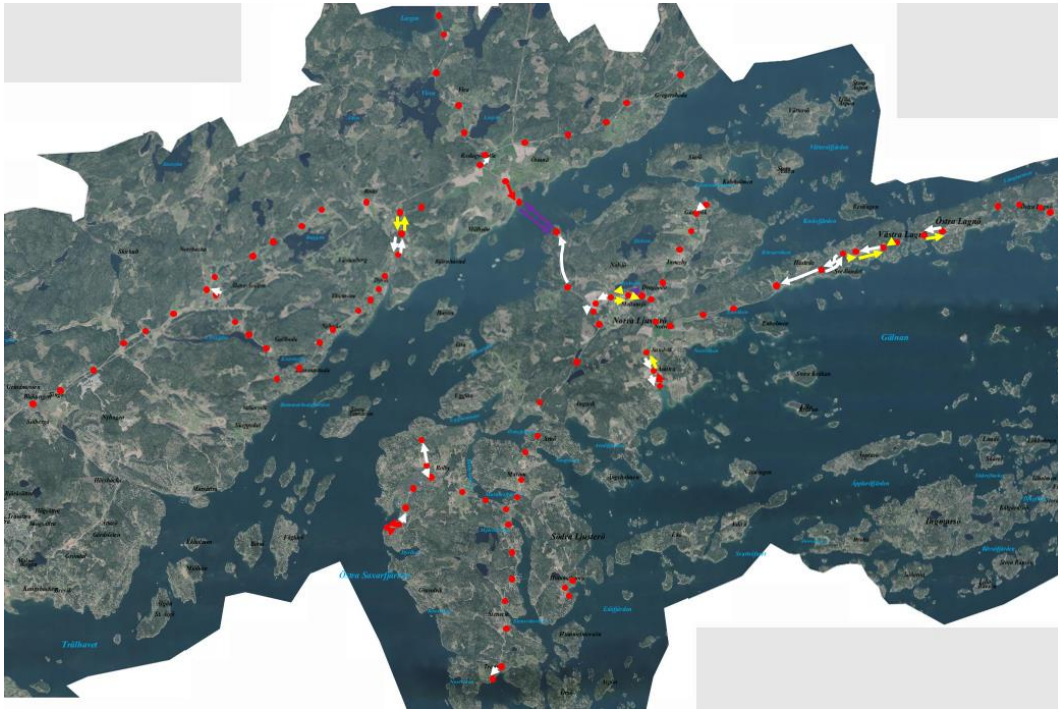
Vit – medelhastigheten är 31 – 35 km/h (visas enbart utanför tätorterna, då detta ofta är en fullt rimlig medelhastighet i tätort).

Röda punkter på kartorna är hållplatser.

Låga medelhastigheter för busstrafiken kan bero på flera olika orsaker: Låg hastighetsgräns, smala vägar, korsningar där bussarna blir stående eller för nära mellan hållplatserna. Det kan även bero på köbildning även om det oftast inte märks på medelhastighet för hela dygnet.

⁶ En linje som endast går i högtrafik anses därför ofta ha sämre medelhastighet än en linje som trafikeras större delen av dygnet även om de kör samma sträcka, då trafiken är tätare och trögare i högtrafik.

Ljusterö och landsbygden norr om Åkersberga



Figur 23 - Sträckor med låga medelhastigheter på Ljusterö och landsbygden norr om Åkersberga.

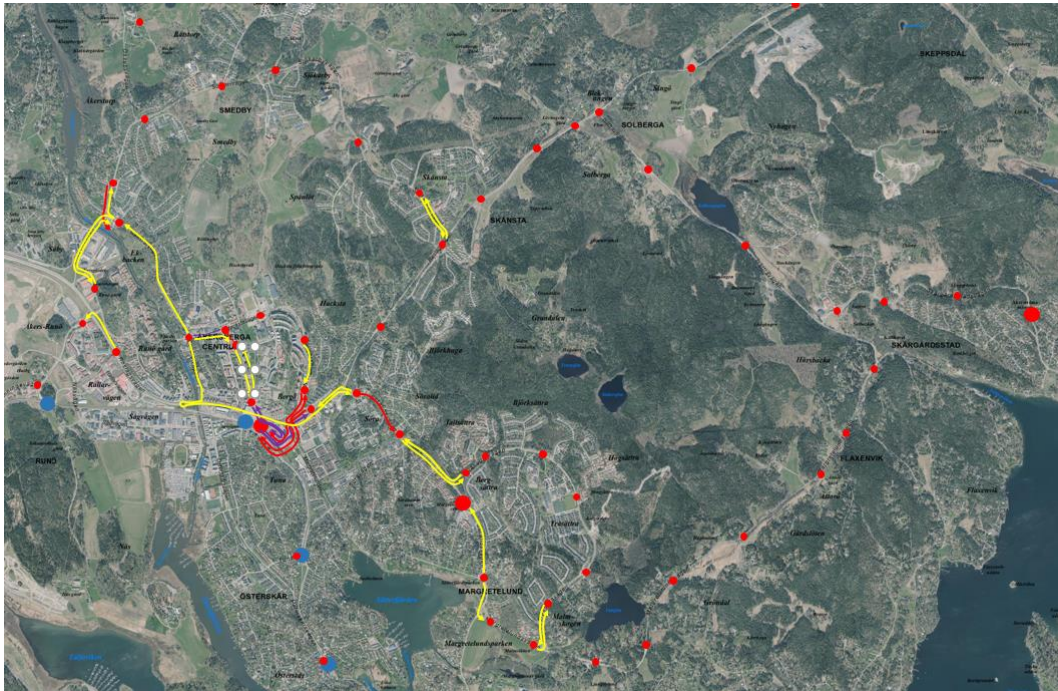
På Ljusterö är det låg medelhastighet på följande delsträckor:

- Kring Ljusterö torg och Ljusterö skola är medelhastigheten låg. Det är 30 km/h i hastighetsbegränsning på vissa delar.
- På Lagnö är det flera sträckor som har låg medelhastighet. Även om det är skyltad hastighet på 70 km/h på stor del av sträckan så är vägen så smal att de verkliga hastigheterna blir lägre. Sträckan Lagnö by – Joffsviken körs enbart med taxi och ingår inte i analysen.
- Det är även låg medelhastighet på vägen till Åsättra brygga. Vägen är smal och har vissa besvärliga partier att ta sig fram på. Vid vissa tillfällen möts också bussar på den smala vägen.
- I övrigt märks låg medelhastighet i Linanäs, och kring vändningarna vid Gårdsvik, Laggarsvik och Tranvik.
- Det blir även låg medelhastighet fram mot färjelägena för Ljusteröfärjan (även på fastlandet) och själva färjeöverfarten⁷.

På fastlandet är det främst sträckan mellan Björnhuvuds vägskäl (väg 276) och Lillnäs vid Björnhuvud som har låg medelhastighet. Den vägen är smal för busstrafiken.

⁷ Färjans hastighet mäts inte varför medelhastigheten mellan färjelägena blir missvisande.

Åkersberga



Figur 24 - Sträckor med låga medelhastigheter i Åkersberga.

I Åkersberga är det framförallt låg medelhastighet till/från bussterminalen vid Åkersberga station (även om det kan förekomma vissa frågetecken i mätningarna fram till sista hållplats).

Bland sträckor som utmärker sig med låg medelhastighet är:

- Delar av Söralidsvägen
- Från Åkerstorp mot Oxenstiernas väg
- Centralvägen fram mot Oxenstiernas väg
- Mellan hållplatserna Skånsta och Murkelvägen i bägge riktningar
- Från hållplats Hackstavägen, via Centralvägen/väg 276 in på Söralidsvägen (linje 628/628C)

Rydbo, Svinninge och Runö



Figur 25 - Sträckor med låga medelhastigheter i Rydbo, Svinninge och Runö.

I Svinninge är det några kortare sträckor som har låg medelhastighet. Låg medelhastighet är det även genom Rydbo, där det delvis är 30-sträcka förbi skolan.

Stava (ej på bild)

På väg 276 kring Stava finns inga sträckor med låga medelhastigheter, men se längre fram till sträckor med varierande medelhastigheter.

Sträckor där medelhastigheten varierar

Ett annat mått på framkomligheten är sträckor där medelhastigheten varierar över dagen. Det kan vara vissa tidpunkter som medelhastigheten är låg, medan den totalt sett över dygnet är hög.

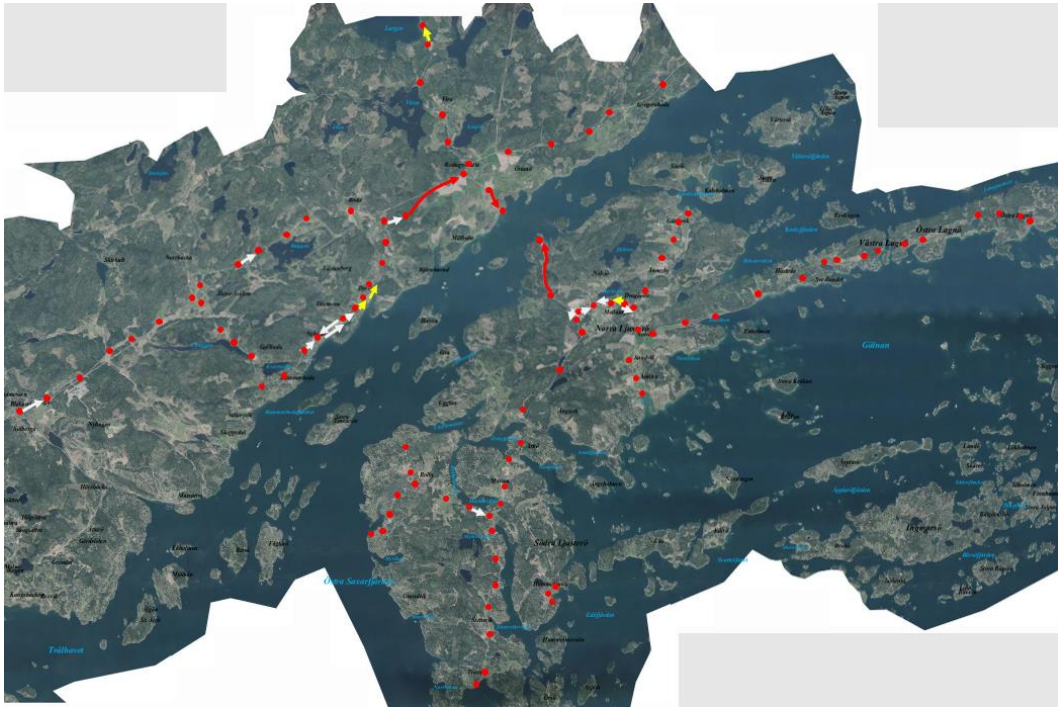
På följande kartor visas sträckor där det är stora skillnader i medelhastighet mellan snabbaste och långsammaste tur.

Röd – mer än 25 km/h i hastighetsskillnad

Gul – 21 – 25 km/h i hastighetsskillnad

Vit – 15 – 20 km/h i hastighetsskillnad

Ljusterö och landsbygden norr om Åkersberga

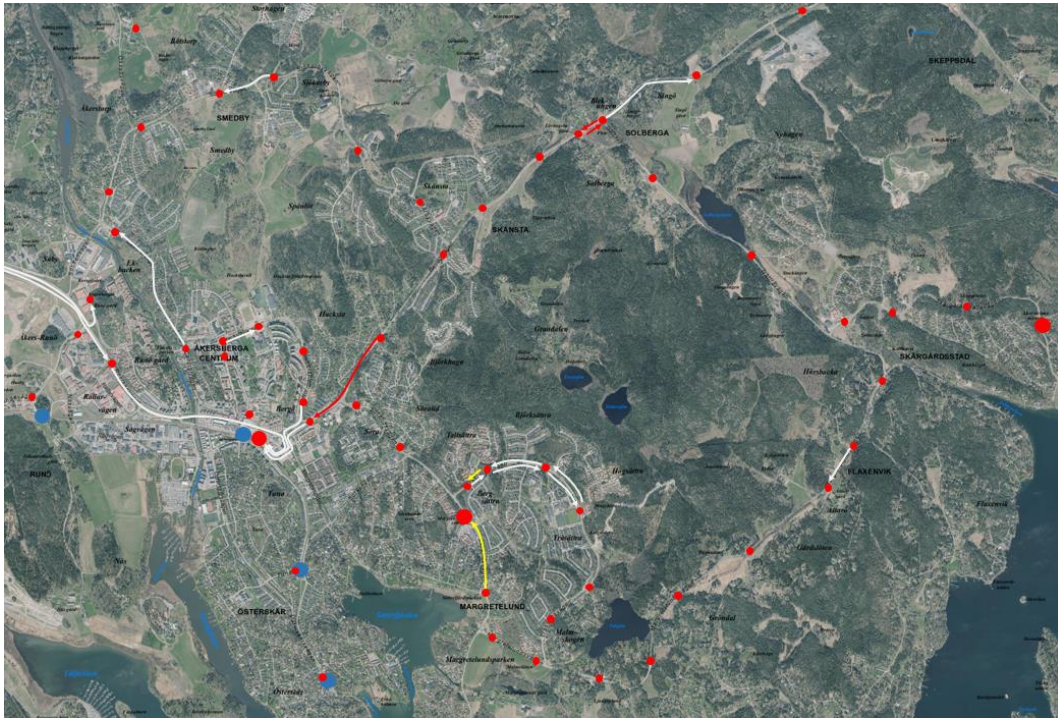


Figur 26 - Sträckor på Ljusterö och landsbygden norr om Åkersberga som visar på sträckor med stor skillnad i hastighet mellan snabbaste och långsammaste tur.

För landsbygden kan detta mått vara lite trubbigt, då hastighetsskillnaden snabbt blir stor om det är en tur som behöver stanna på många hållplatser på 70-väg och därmed har svårt att hinna accelerera upp till högre hastighet innan det är dags att bromsa ner till nästa hållplats. Sannolikt är pilarna på Dyviksvägen sådana.

I övrigt är det vissa sträckor på väg 276 som kommer upp med stora hastighetsskillnader och även mot färjelägena för Ljusteröfärjan och kring Mellansjö på Ljusterö.

Åkersberga



Figur 27 – Sträckor i Åkersberga som visar på sträckor med stor skillnad i hastighet mellan snabbaste och långsammaste tur.

I Åkersberga är det bland annat på väg 276 som det är stora skillnader i medelhastighet över dygnet. Eftersom avstånden mellan hållplatser generellt är stora på väg 276 innebär stora skillnader i medelhastighet samtidigt stora skillnader i körtid. Stora skillnader i hastighet finns på några sträckor norr om Åkersberga, bland annat kring Singö handel.

Skillnader i körtid syns även på Tråsättravägen i anslutning till 30-sträckorna vid skolorna.

Centralvägen mot Sockenvägen har också stora skillnader i medelhastighet.

Rydbo, Svinninge och Runö



Figur 28 – Sträckor i Rydbo, Svinninge och Runö som visar på sträckor med stor skillnad i hastighet mellan snabbaste och långsammaste tur.

I de sydvästra delarna av kommunen är det Vaxholmsvägen (väg 264) som sticker ut med stora skillnader i medelhastighet, särskilt sträckan från Kocktorp över kommungränsen mot Täby (till hållplats Roslags Näsby trafikplats).

Stava



Figur 29 - Sträckor kring Stava som visar på sträckor med stor skillnad i hastighet mellan snabbaste och långsammaste tur.

Väg 276 från Åkersberga visar på tröghet i bägge riktningar mellan Åkersberga och västerut. Den största skillnaden i medelhastighet är från Stava värdshus och västerut mot Täby kyrkby trafikplats där differensen är 30 km/h (från 69 till 39 km/h), vilket på en så lång hållplatssträcka motsvarar 7 minuters extra körtid (i snitt). I motsatt riktning är skillnaden klart mindre men ändå 16 km/h i differens.

Det är även stora skillnader i medelhastighet från Stava värdshus mot Roslags Näsby trafikplats (upp till 22 km/h i skillnad).

Infartsparkeringar

Möjlighet att parkera bilen för att fortsätta resan med buss eller tåg finns på följande platser. För varje plats anges mest aktuella linjer för fortsatt resa.

Kulla vägskäl - 105 platser. Linje 670 och 680 mot Danderyd – Stockholm.

Ljusterö färjeläge - 20 platser. Linje 626 mot Åkersberga – Danderyd.

Murkelvägen - 55 – 60 platser. Linje 624 och 624C mot Danderyd/Stockholm.

Oxenstiernas väg (vid Trevebovägen, bakom ICA) - 33 platser. Linje 628 och 628C mot Danderyd/Stockholm.

Roslagskulla kyrka - 30 platser. Linje 620 och 621 mot Åkersberga eller Norrtälje.

Rydbo - 35 platser. Roslagsbanan mot Stockholm.

Tunagård - 16 platser. Roslagsbanan mot Stockholm.

Åkers Runö - 50 platser. Roslagsbanan mot Stockholm.

Åkersberga station (vid Stationsvägen) - 85 platser. Roslagsbanan mot Stockholm.

Åkersberga station (vid korsningen Mejselvägen och Båthamnsvägen) - 138 platser. Roslagsbanan mot Stockholm.

Österskär - 20 platser. Roslagsbanan mot Stockholm.

Infartsparkeringar kommer att studeras vidare i parkeringsplanen.

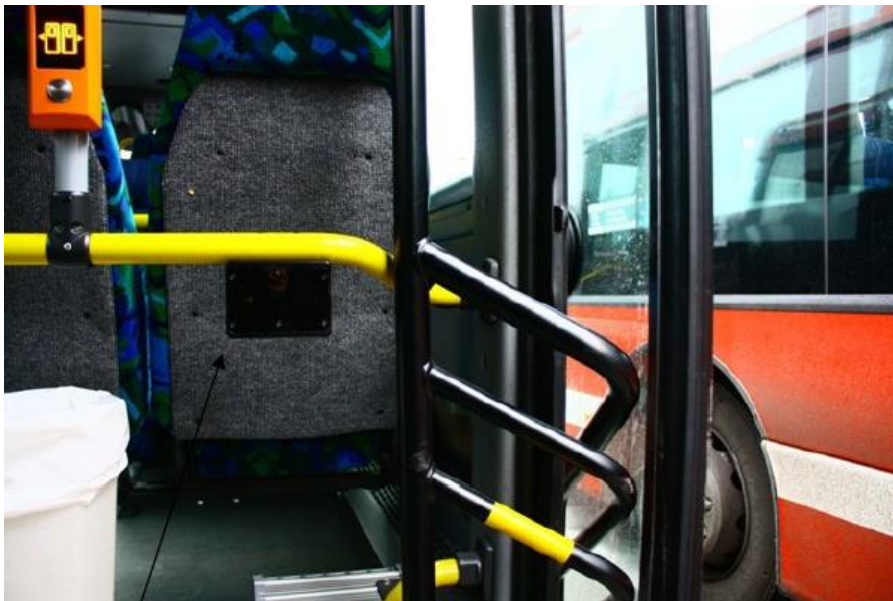
Så mäts resandet i SL-trafiken

Ungefär 10 % av bussarna och 10 % av Roslagsbanans fordon är utrustade med mätare för att räkna antalet på- och avstigande, s.k. ATR-utrustning⁸. Det görs med hjälp av fotoceller som sitter i anslutning till fordonets dörrar som räknar hur många som passerar in- eller ut från fordonet.

Statistiken vägs samman och för längre perioder går det att få ut resandet för olika turer, var resenärer stiger på och av bussen.

Eftersom det bara är ungefär var tionde tur som mäts så blir dock underlaget ofta för lågt för att få bra statistik för lördagar och söndagar, medan det för vardagar blir tillräckligt underlag. Statistiken finns tillgänglig i Trafikförvaltningens databas RUST.

I samband med framtagande av statistik för detta dokument så upptäcktes att i synnerhet för linje 626 (Ljusteröbussen) så är resandestatistiken betydligt mer bristfällig än för övriga linjer. Detta beror sannolikt på att bussar stationerade på Ljusterö saknar denna utrustning och då de kör återkommande vissa turer så blir dessa aldrig mätta.



Figur 30 - Bilden visar utrustning för trafikantmätning. (Svart låda under gula stängan.)

⁸ ATR = Automatisk TrafikantRäkning

Tankar inför fortsatt arbete med kollektivtrafikplanen

Genomgången av statistiken har lyft bland annat följande tankar hos författaren:

På landsbygden norr om Åkersberga bör fokus vara på att utveckla linjerna 620 och 626 före linje 621.

- Linje 620 har en förhållandevis dålig turtäthet till bland annat Bammarboda, Dyvik och Vira.
- Linje 621 som är den snabbaste linjen mellan Åkersberga och Norrtälje har förhållandevis få resenärer mellan orterna, det är bara i snitt 5 per tur som korsar kommungränsen mellan Österåker och Åkersberga. En mer frekvent förbindelse Åkersberga – Norrtälje blir möjlig via Arninge resecentrum med Roslagsbanan och linje 676 år 2021, vilket sannolikt tar över resenärer från linje 621.
- Linje 626 går till Ljusterö och även kopplingen vidare ut i skärgården via Åsättra brygga. Linjen går via Åsättra och Boda på väg 276, en sträcka där linje 620 inte trafikerar. Tillsammans täcker linje 620 och 626 upp en stor del av landsbygden norr om Åkersberga.

I kommunen bor runt 4 000 personer i gruppbebyggelse som saknar kollektivtrafik inom 900 meters gångavstånd. I arbetet med kollektivtrafikplanen behöver tydliggöras vilka områden som bör få kollektivtrafik i framtiden (vilket kan förutsätta ytterligare exploatering och förbättringar i vägnätet) och vilka områden där det kanske inte förrän på mycket lång sikt kan finnas underlag för vanlig busstrafik, men där kanske anropsstyrd trafik med mindre bussar kan bli aktuell.

Linje 622X mellan Åkersberga – Skärgårdsstad har mycket få resenärer förutom några enstaka turer i morgonrusningen. Trafikeringen av linje 622X på kvällstid mot Åkersberga innebär att delar av Margretelundsvägen inte har busstrafik mot Åkersberga på kvällarna.

En linjeöversyn av linjerna 622 och 633 behöver göras. Linje 622 passerar inte Margretelunds centrum, vilket gör det svårt att nå det lokala centrumet för resenärer som bor i Skärgårdsstad, Härbacka och Brevik/Lervik. Om omläggning kan dock innebära längre gångavstånd från buss till skolorna i Margretelund och Tråsättra.

Den tidigare föreslagna delningen av linje 623 till två vändande linjer är klart tveksam. En delning skulle leda till sämre möjligheter att resa lokalt inom Åkersberga och även till sämre turtäthet om inte stora resurser tillförs.

Linje 635 har mycket få resenärer till och från Österåkersanstalten. Det behöver utredas vilka möjligheter det finnas att öka resandet och om dagens trafik fyller rätt behov.

Direktbusslinjerna mot Danderyd och Stockholm (624, 624C, 628 och 628C) har generellt ett utbud som motsvarar efterfrågan. Men med undantag tidig morgon (vid 6-tiden) då resandet är så högt att en utökning av trafiken är motiverad.

Direktbusslinjerna 624 och 624C har i kommunens remissvar föreslagits bli ihopslagna till en linje som körs till/från Humlegården via Danderyds sjukhus för att kunna få bättre turtäthet. Detta är fortsatt en god idé, men det bör utredas om vissa av tureorna skulle få Skärgårdsstad och/eller Margretelund som ändhållplats istället för Åkersberga station/Söraskolan. Det skulle underlätta resor till/från längs Sjökarbyvägen och Sockenvägen och ge Skärgårdsstad bättre kontakter mot Täby/Danderyd.

Linje 685 mellan Åkersberga och Kista har potential att få utökad betydelse men det förutsätter bättre framkomlighet längs Norrortsleden. Trafikförvaltningen planerar ny linje Arninge resecentrum – Kista via Norrortsleden och denna linje kan bli ett ”hot” mot linje 685.

Direktbussarna 624, 624C, 628 och 628C är populära men många som reser med dessa åker mot samma platser som Roslagsbanan går till. Linjerna försvagar också de lokala linjerna 622, 623 och 633 vilket ger sämre turtäthet för resor inom Åkersberga. Det bör utredas om:

- I samband med att Roslagsbanan får utökad turtäthet med nya fordon bör matarbussarna inom Åkersberga också få utökad turtäthet.
- Att Åkers Runö utvecklas som bytespunkt med stopp för snabbtågen och har anslutande bussar mot Svinninge och Åkerstorp/Smedby.
- Att direktbussarna delvis får ändrade destinationer för att täcka upp dit tåget inte når, exempelvis Kista, Solna/Hagastaden, Värtan.

Linje 683 (Svinningebussen) bör förlängas till Arninge resecentrum då detta står klart. Det skulle ge goda bytesmöjligheter till andra busslinjer. I kollektivtrafikplanen behöver studeras om linjen bör gå via Rydbo, vilket skulle ge direktkontakt mellan Svinninge och Rydbo eller direkt via Vaxholmsvägen vilket ger kortare restid (för de som inte ska till/från Rydbo).

Ljusterö är svårt att trafikförsörja med buss på grund av många skaftvägar och i vissa fall dålig standard på vägnätet. Många skaft har också väldigt lågt resande och dålig turtäthet. En översyn av busstrafiken på Ljusterö är nödvändig och ett annat tänk när det gäller fordonsstorlek behövs också.

De kollektiva förbindelserna mot andra kommuner i Norrort såsom Vallentuna, Sollentuna, Upplands Väsby, Märsta/Arlanda och Järfälla behöver förbättras. Det kan exempelvis ske genom att byten kan göras i Arninge, Täby kyrkby trafikplats eller vid Häggviks station. En förbättrad framkomlighet för busstrafiken på Norrortsleden är dock nyckeln till detta och det behövs då även tätare förbindelser för att byten inte ska bli för oattraktivt.

Källor

SL och länet 2017, AB Storstockholms lokaltrafik, samt äldre versioner.

Resvanor i Stockholms län 2015 (SL-2014-1041), Trafikförvaltningen Stockholms läns landsting, 2016-04-19

Resvanor i Stockholms län 2015, per kommun, Trafikförvaltningen Stockholms läns landsting, 2017-08-15

Resvaneundersökning för kommunanställda i Alceahuset, Österåkers kommun, 2018-08-24

Bearbetade resultat av Resvaneundersökning för Svinninge utförd 2016, Österåkers kommun, arbetsmaterial

RUST, Trafikförvaltningens databas

Riktlinjer Planering av kollektivtrafiken i Stockholms län, Trafikförvaltningen, 2018