



Välkomna till Infomöte: Reviderad länsplan & Nationell plan

7 dec

Innehåll

- Presentation av oss, Region Stockholm samt Trafikverket
 - Inledning
- Region Stockholm berättar övergripande om länsplanen
- Trafikverket berättar om nationell plan
- Paus (5-10 min)
- Eventuellt inkomna frågor tas upp
- Tid för frågor
 - Handuppräckning

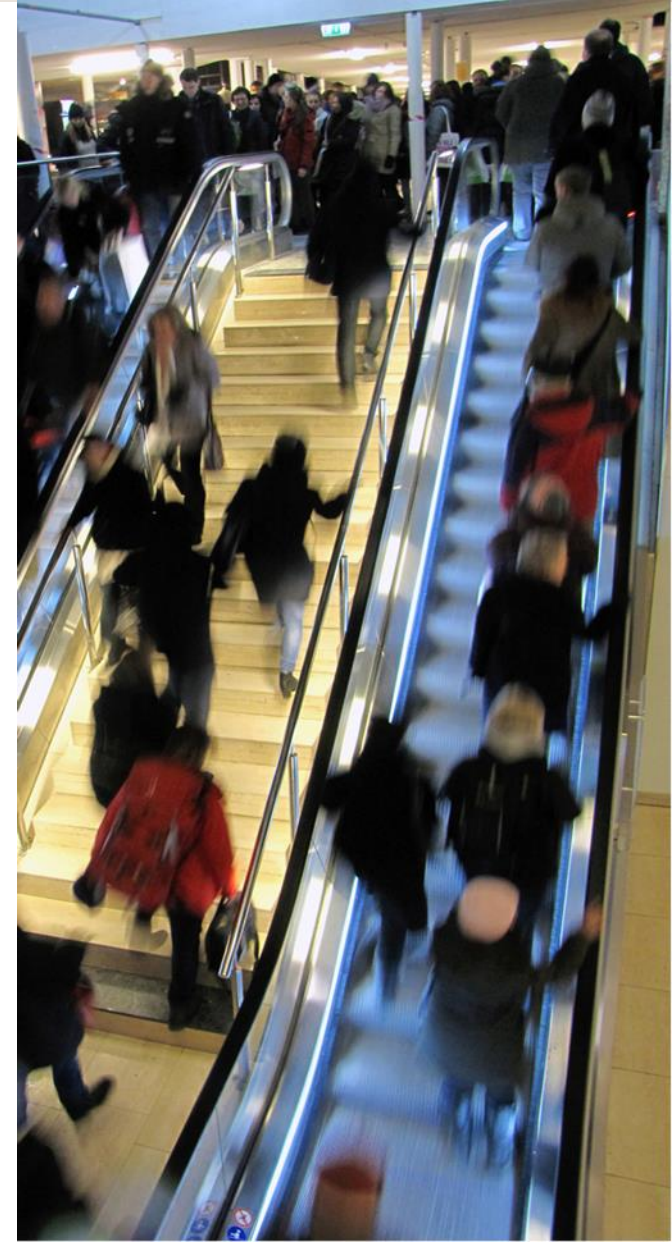
Summering av förslag till reviderad länsplan

- Lagt kort ligger
 - Vi täcker kostnadsökningar i redan överenskomna objekt i befintlig plan
 - Utrymmet befintliga objekt inkl kostnadsökningar täcker över 60% av nya ramen
 - En stor del av planen är således intecknad
- Utrymmet för nya investeringar
 - 8 nya namngivna objekt, varav 4 kommer från mindre åtgärder
 - En ökning av åtgärdsområdena med uppåt 50%
 - Nytt åtgärdsområde, kapacitet & tillförlitlighet
 - Gränsen för mindre åtgärder höjs från 25-50 mkr, kan påverka
- Konsekvenser av planen
 - Med "lagt kort ligger" genomförs tidigare beslutade objekt, med tiden fasas dessa ut ur länsplanen och nya "fria" år kommer att fyllas på
 - Med en ökning av medel till åtgärdsområden ges förutsättningar för lönsamma åtgärder, för mindre medel, över hela länet.
 - Objekten är valda utifrån planmognad, inriktning genom regionala mål, kostnad samt direktiv från regeringen.



Förutsättningar

- Ny preliminär ram, 10,1 miljarder
 - Jmf nuvarande plan, en ökning med ca 1 miljard (annan prisnivå, 2017 jmf 2021)
- En stor del av planen är låsta till flertalet förhandlingar och överenskommelser
- Kostnadsökningar i befintliga objekt i gällande plan
- Håll fast vid överenskommelser "lagt kort ligger"
 - En stor del av reviderad plan blir intecknad, 6,2 miljarder
 - Om vi vill hålla samma nivå på åtgärdsområden som idag + 2,3 miljarder
 - Fritt utrymme cirka 1,6 miljarder



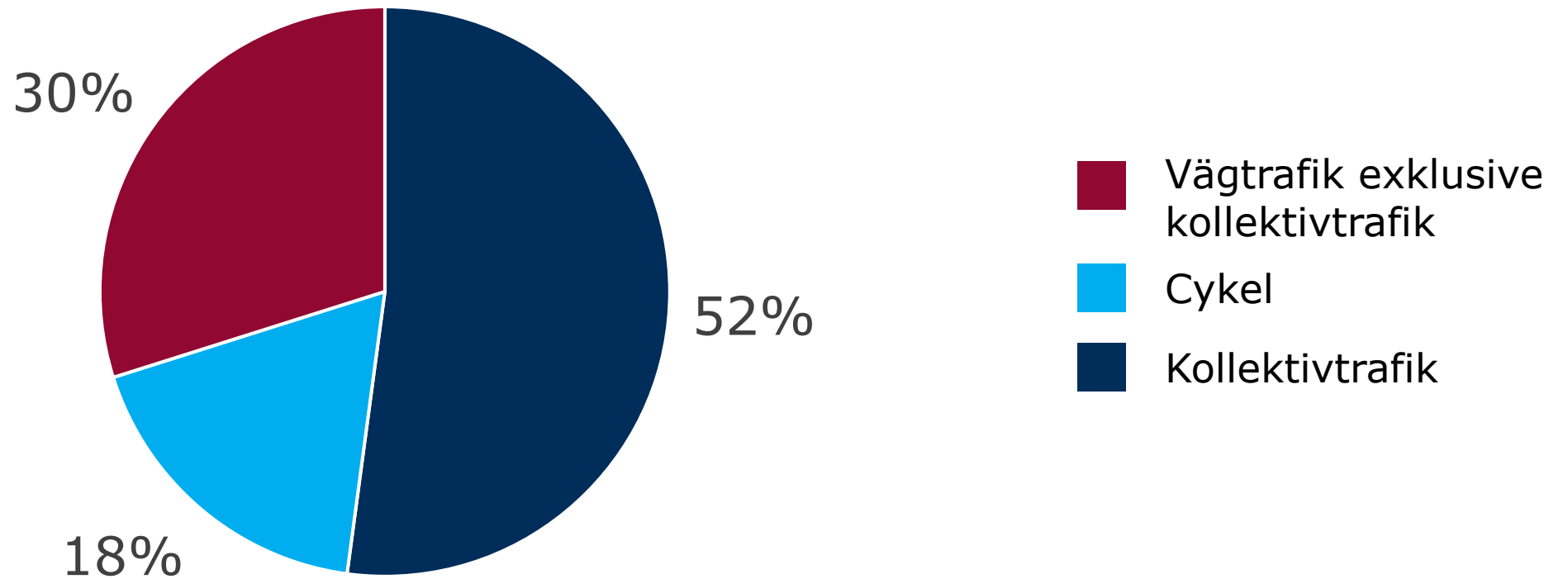
Förutsättningar

- Det fria utrymmet cirka 1,6 mdr fördelas till namngivna objekt, samt mindre åtgärder (under 50 mkr)
 - Kommunerna har en önskan om att öka investering för mindre åtgärder, hög lönsamhet
 - Gränsen för mindre åtgärder som ska bli namngivna har ökat från 25 till 50 mkr
 - Få namngivna objekt som är "mogna" och kan finansieras tidigt i plan, inte heller objekt i linje med planens inriktning
 - På sikt bra om tidigare överenskomna objekt kan genomföras och länsplanen blir mer fri och flexibel



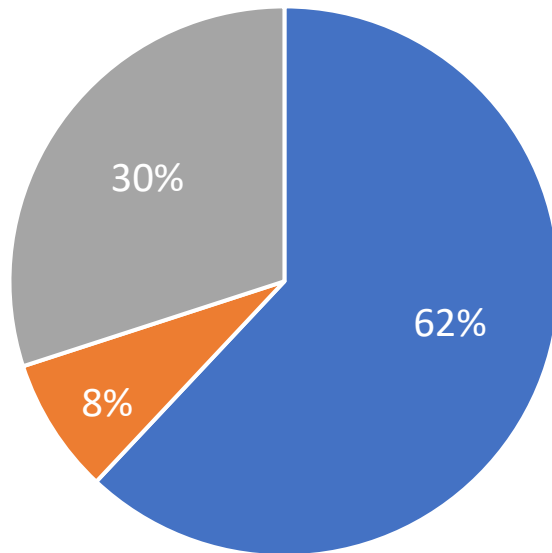
Fördelning av länsplanens medel per trafikslag

Fördelning av länsplanens totala ram per trafikslag



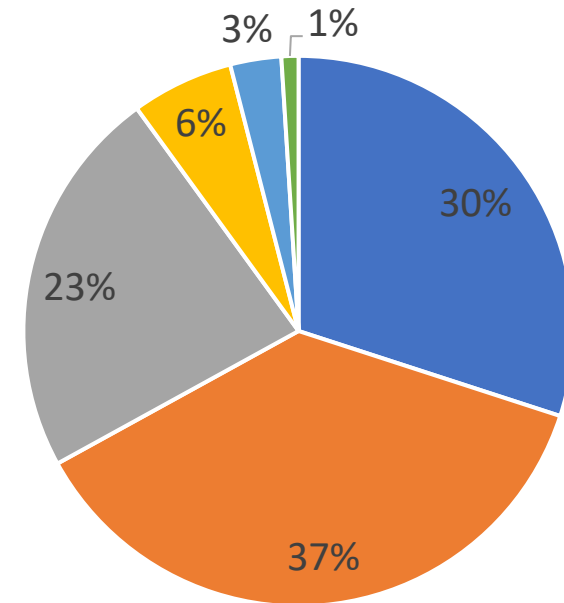
Fördelning av länsplanens medel per trafikslag

Fördelning av planens medel till olika trafikslag inom namngivna objekt (6,6 miljarder kronor)



■ Kollektivtrafik ■ Cykel ■ Vägtrafik exklusive kollektivtrafik

Fördelning av planens medel inom åtgärdsområdena (3,5 miljarder kronor)



■ Kollektivtrafik ■ Cykel ■ Trafiksäkerhet ■ Kapacitet och tillförlitlighet ■ Livsmiljö ■ Enskilda vägar

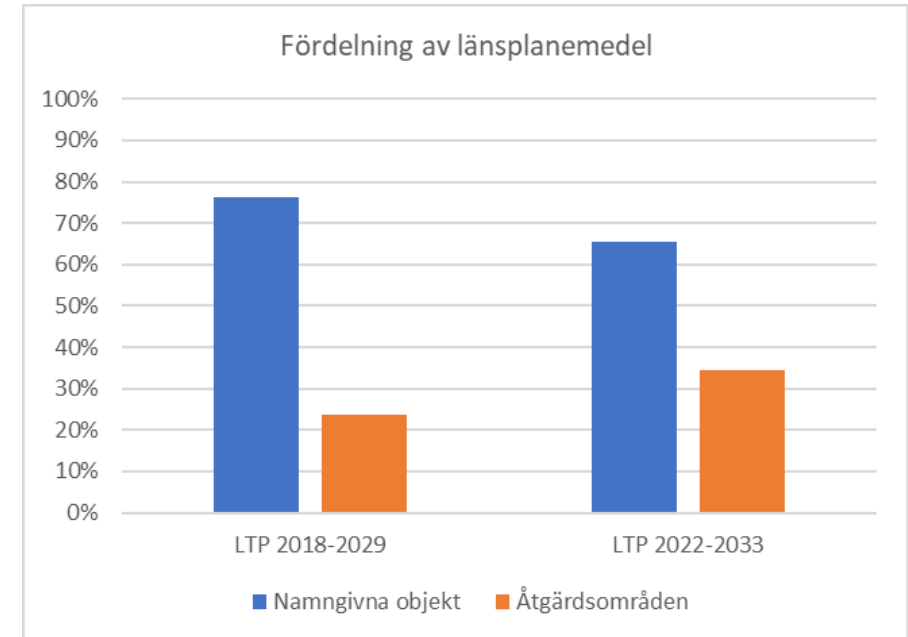
Förändring av namngivna objekt

Alla namngivna objekt har förändringar som ex. kostnadsökningar samt viss förskjutning i tid

- I förslag till länsplan saknas några objekt från nu gällande länsplan pga:
 - Genomförda, alltså färdiga inom nuvarande planperiod
 - Föreslås finansieras fullt genom trängselskatter
 - Inte går att genomföra pga förändrade förutsättningar och eller olönsamma

Mindre åtgärder, under 50 mkr - Åtgärdsområden

- Från nuvarande 2,3 miljarder ➡ 3,5 miljarder = 50%
- Nytt åtgärdsområde: Kapacitet & tillförlitlighet
 - Trimningsåtgärder, signalreglering samt digital skyltning.
 - Öka framkomligheten för motorfordon, avstyra trängsel samt skapa jämnare trafikflöde på utvalda vägsträckor (så kallade ITS-åtgärder)
- Ökningen störst inom åtgärdsområdena:
 - Trafiksäkerhet
 - Cykel
 - Kollektivtrafik
- Störst ökning inom åtgärdsområde kollektivtrafik & cykel (mest efterfrågad av kommunerna), ökning med 62% resp. 56%
- Här vill vi veta, har vi tänkt rätt? Gärna synpunkter
- Stor del är medfinansiering, har kommunerna möjlighet att gå in med 50%?



Länsplan, process och samråd

Hösten 2020



**Dialogmöten
med
kommun-
direktörer**

Vinter 2020/21



**Remiss
behovsfrågan
Uppföljande möten**

Sommar 2021



**Avgränsnings-
samråd
miljöbedömning**

Sep 2021



**Utskick
infobrev till
trafikplanerare**

Okt/Nov 2021



**Förslag till
länsplan på remiss
Nationell plan på
remiss 30 nov
3 mån**

Nov/Dec 2021



**Info-möte
remissen
Region Sthlm &
Trafikverket**

Apr 2022



**Remitterad
länsplan
skickas till
regeringen**

Sommar
2022



**Länsplanen
fastställs
av Region
Stockholm**



Förslag till reviderad
transportinfrastrukturplan
2022-2033

Informationsmöte Stockholms län 2021-12-07

An aerial photograph of a high-speed train on a track, with a highway visible below. The image is dark and serves as a background for the text.

Viktiga satsningar för ett smidigt, grönt och tryggt transportsystem för medborgare och näringsliv

Utgångspunkter

- Transportpolitiska mål, inkl. klimatmål och etappmål
- Fyrstegsprincipen
- Trafikslagsövergripande synsätt
- Regeringens infrastrukturproposition och riksdagens beslut
- Bidra till tillgänglighet, klimat, regional utveckling och svensk konkurrenskraft
- Miljöaspekter ska integreras

Specifika krav

- Gällande plan 2018-2029 ska fullföljas
- Kostnadskontroll och produktivitet
- 107 mdkr till Nya stambanor
- Norrbotniabanan Skellefteå-Luleå ska påbörjas
- Potter ska avsättas för:
 - Trafiksäkerhet
 - Näringslivets transporter
 - Cykel

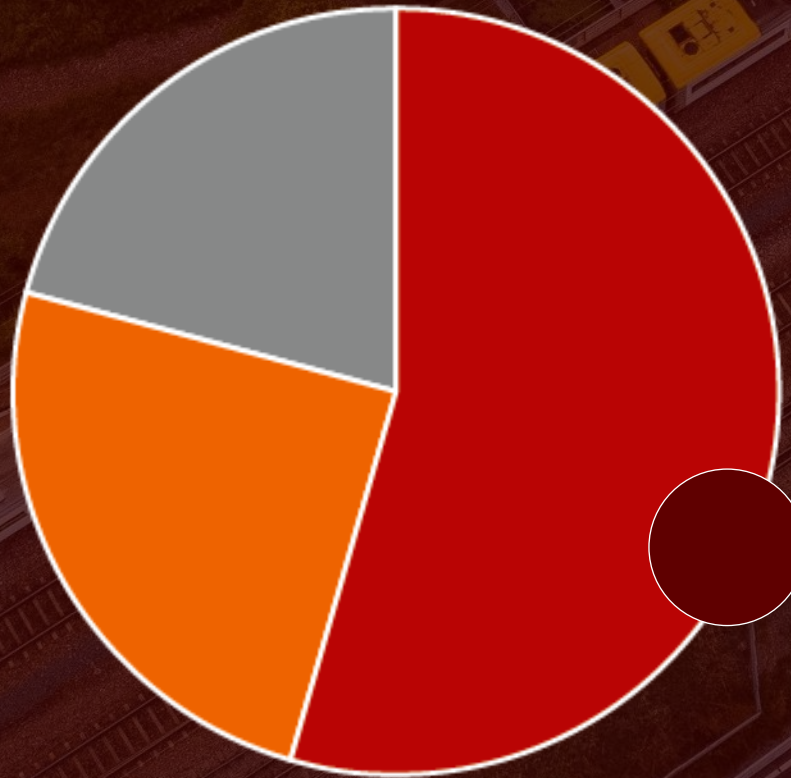
799 miljarder

Vidmakthållande järnväg

165
mdr kr

Vidmakthållande väg

197
mdr kr



Utveckling

437
mdr kr

+ 52 mdr kr
från trängselskatter,
lån, infrastrukturavgifter,
banavgifter och olika
former av medfinansiering.

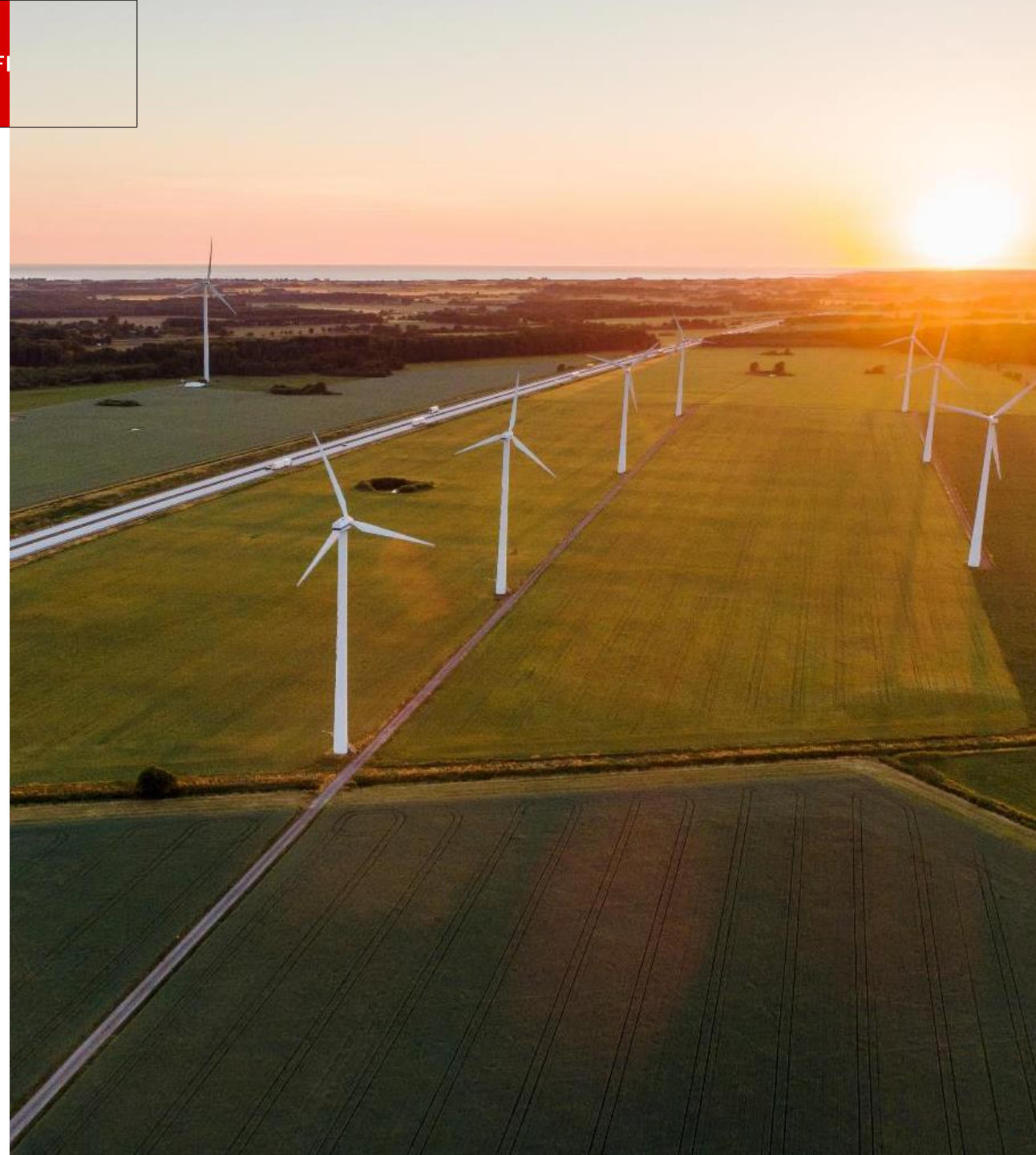


Fler vill fram i Stockholmstrafiken

Planförslaget bidrar till klimatmålen

- Flytt av transporter från väg till järnväg och sjöfart
- Övervägande del järnvägsinvesteringar
- Väginvesteringar är motiverade även helt utan trafiktillväxt
- Klimatmålen handlar om att göra vägtrafiken fossilfri

De mest kraftfulla klimatpolitiska verktygen ligger utanför infrastrukturplanen



Förbättrade förutsättningar för pendling och resande

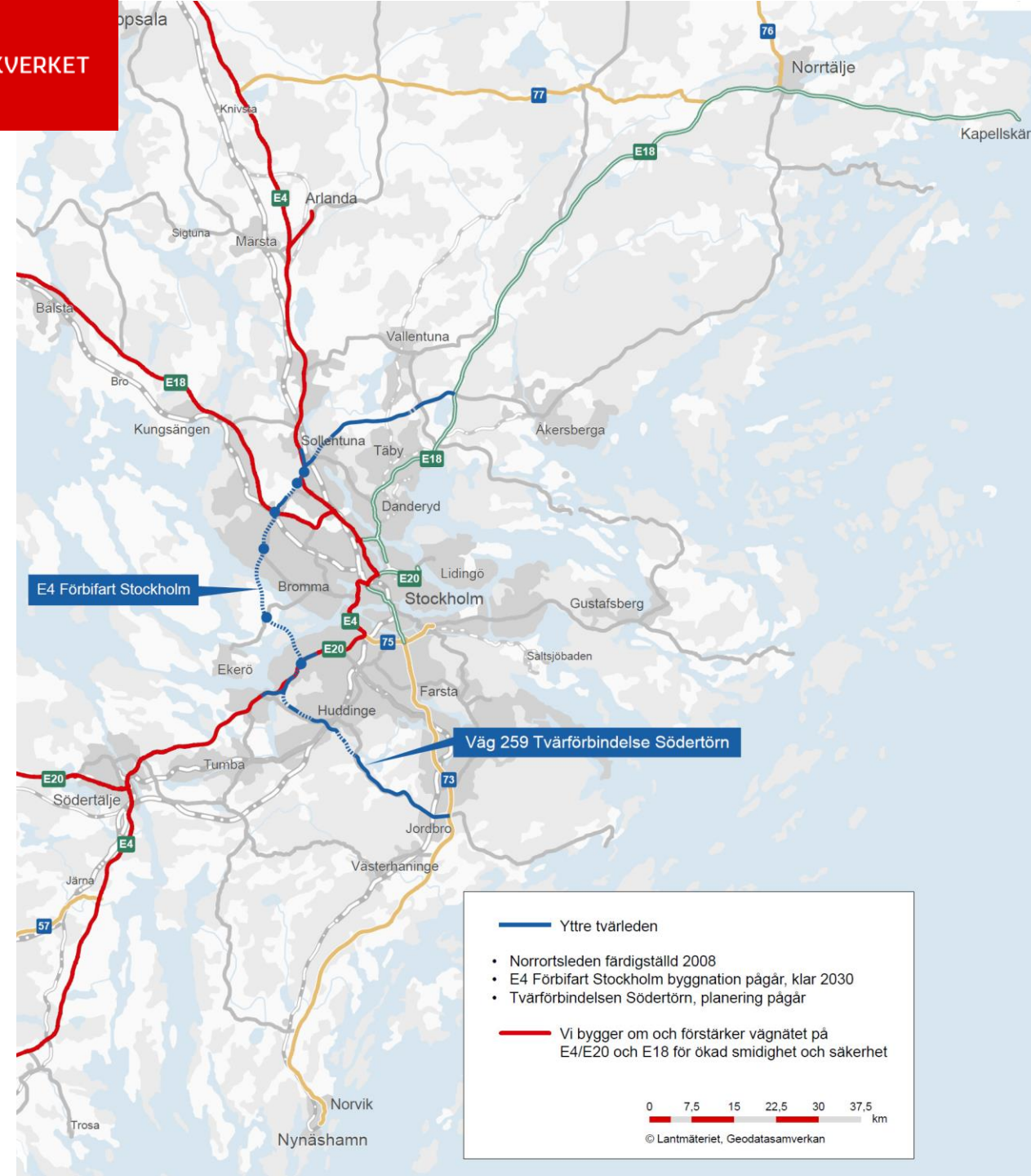
- Statlig medfinansiering
- Stockholms-, Sverigeförhandlingen
- Barkarby bytespunkt
- Stadsmiljöavtal
- Utveckling för stombuss



Fullföljer planerade väginvesteringar

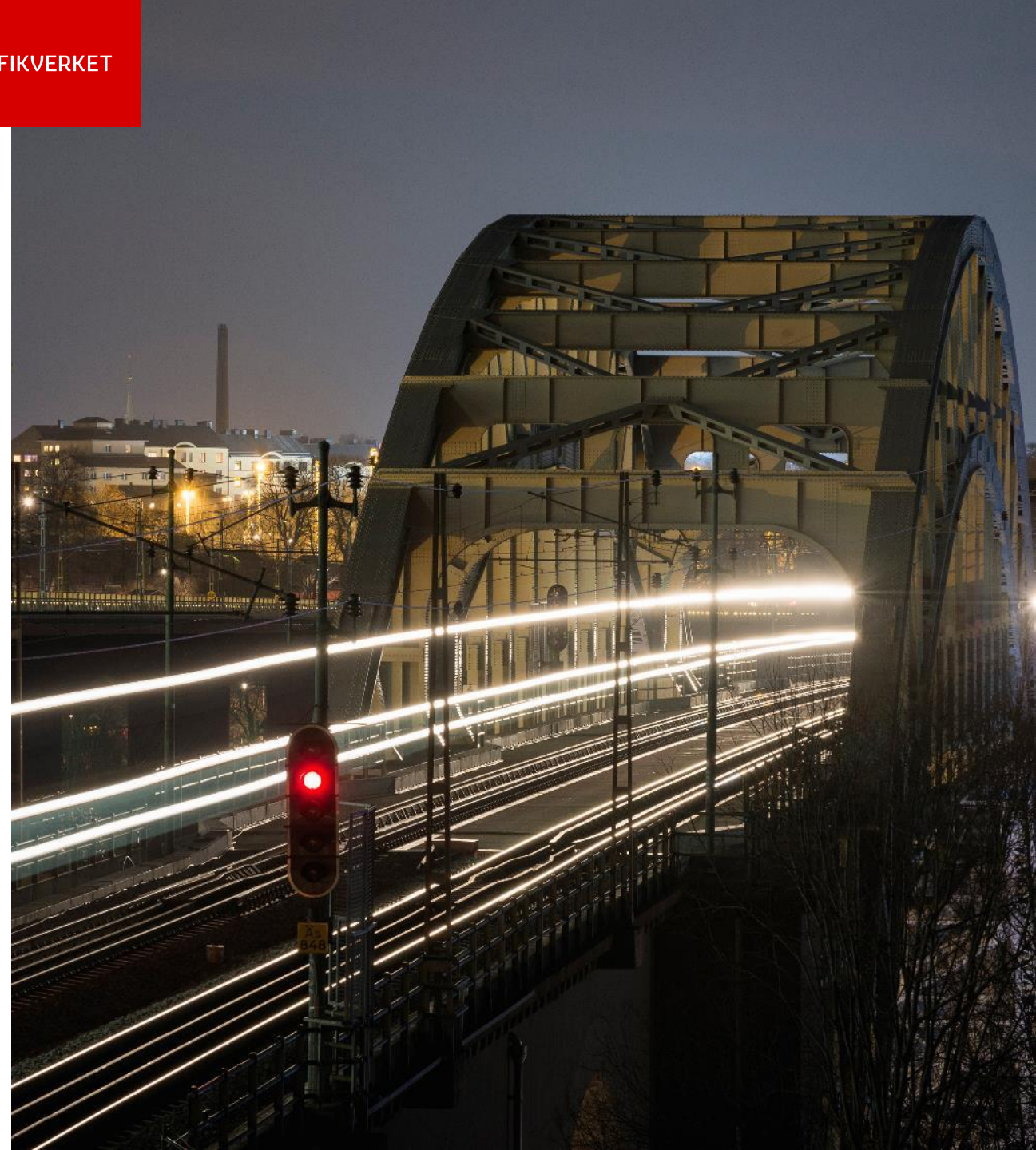
Förutsättningar för regionens utveckling

- E4 Förbifart Stockholm
- Tvärförbindelse Södertörn
- Hallunda -Vårby
- Södertäljebro
- Hjulsta –Jakobsberg

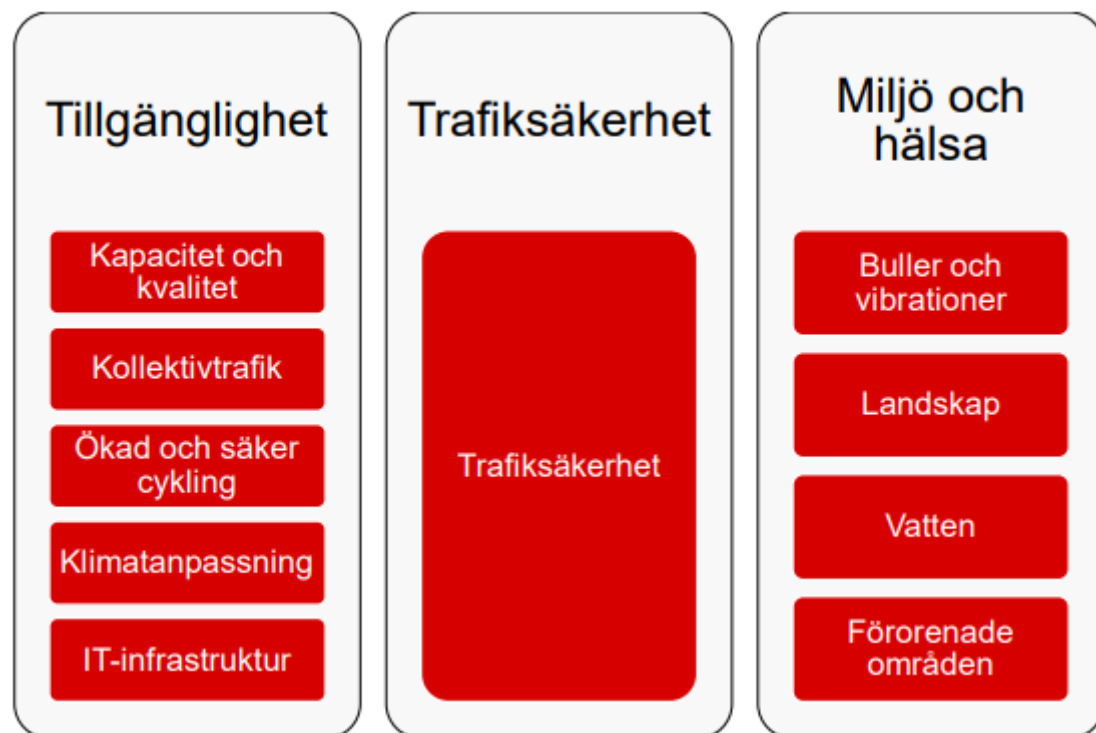


Järnvägen rustas upp och byggs ut

- Fyrspår på Mäljarbanan fullföljs, Tomtebodav - Kallhäll
- Bangårdsombyggnad Hagalund startas inom kort
- Vissa funktionsanpassningar Stockholms central (pågår)
- Stockholm C och Tomtebodav bangård ombyggnad – namngivet utredningsuppdrag
- Många mindre åtgärder på befintliga järnvägar förbättrar kapacitet och punktlighet



Åtgärdsområden



Totalt 42 mdkr

Tabell 36 Trimnings- och miljöåtgärder i Stockholmsområdet och Gotland under planperioden.

Exempel trimnings- och miljöåtgärder under planperioden	
F	E18, Stocksundsbron–trafikplats Danderyds kyrka, ITS och kollektivtrafikkörfält
G	E18, trafikplats Barkarby–trafikplats Jakobsberg, trafikstyrning
H	E4, komplettering av sido- och mitträcken på stamvägnätet, exempelvis vid Kista
I	Nynäsbanan Älvsjö–Nynäshamn, plankorsningar
J	Västra stambanan, Södertälje hamn godsbangård, ombyggnad
K	Västra stambanan, Stockholm, Huddinge, signalåtgärder
L	E4/väg 584, Bornsjön, vattenskyddsåtgärder
M	E20, Nykvarns trafikplats
N	Väg 143 och väg 147, Visby, vattenskyddsåtgärder

Omfattande innehåll även om det är lite nytt i planen

Väg

- E4 Förbifart Stockholm
- Väg 259 Tvärförbindelse Södertörn
- E4 Hallunda -Vårby
- E4/E20 Södertäljebron
- E4/E18 Hjulsta –Jakobsberg
- Essingeleden, riskreducerande åtgärder-upprättande av ledverk
- E4 ITS Essingeleden- reinvestering
- Väg 222 Skurubron-reinvestering
- Väg 841 Stäketbroarna- reinvestering
- Väg 263 Eriksundsbron-reinvestering

Järnväg

- Mäljarbanan
- Bangårdsombyggnad Hagalund
- Stockholm C och Tomtebodas bangård, kapacitet med mera – namngiven utredning.
- Funktionsanpassningar Stockholms central
- Årstaberget-Flemingsberg, signalåtgärder optimering
- Flemingsberg Järna Västra stambanan upprustning av tunnlar
- Barkarby bytespunkt

Sjöfart

Farled Södertälje

Sverigeförhandlingen

Spårväg syd

Tunnelbana Älvsjö Fridhemsplan,
Roslagsbanan till city

Hagalund tunnelbanestation

Stockholmsförhandlingen



Exempel på objekt i Stockholms län som inte kunnat inrymmas

Väg

- E4 Häggvik-Arlanda
 - E4, trafikplats Glädjen-trafikplats Arlanda
 - E4, trafikplats Häggvik-Rotebro
 - E4 trafikplats Glädjen - trafikplats Rotebro, ITS
- E18 trafikplats Jakobsberg - trafikplats Stäket, ITS
- E18 trafikplats Arninge - trafikplats Rosenkälla, ITS
- E4/E20 Alternativ Marentunneln under Södertälje kanal
- E4/E20 Trafikplats Hovsjö

Gång och cykel

- Märstastråket, Norrtull- Kista, ny gång och cykelväg

Järnväg

- Märsta station och bangårdsombyggnad
- Arlanda C och Arlandabanan, ökad kapacitet och ställverk
- Järna-Flemingsberg, två nya spår
- Järna - Stockholm C, Signaloptimering
- Ostkustbanan-Skavstaby, Signaloptimering
- Stockholm C-Tomtebodabangård
- Årstabergets bytespunkt, inom pendeltågssystemets 20-konceptet
- Upplands Väsby, pendeltåg 20-konceptet

Ingår i +10% utökad ram

Den fortsatta processen

**Planförslag på
remiss fram till
den 28 februari
2022**

**Samlad
effektbedömning
redovisas den 31
januari 2022**

**Regionala planer
rapporteras
senast 30 april
2022**

**Regeringen
fastställer
Nationell
transportinfra-
strukturplan
2022-2033**



PAUS



Frågor att ta upp;

- Årstabergr är inte med i nationell plan, det påverkar länsplanen
- Vi har fått synpunkter på att vi i länsplanen inte fullständigt redovisar "trängselskatteobjekten"
- Vi vill veta vad ni tycker om höjning av mindre åtgärder
- Balansen namngivna objekt och mindre åtgärder
- Periodiseringen av objekt och mindre åtgärder