

Näsängen

GESTALTNINGSPROGRAM

2020.09.09



Innehåll

1. Inledning	4
BAKGRUND	4
SYFTE	5
MÅL	5
STATUS/BRUKSANVISNING	5
MEDVERKANDE	5
HÅLLBARHETSPROGRAMMET	7
2. Övergripande koncept	11
STADSDELENS GRUNDPRINCIPER	12
LANDSKAP	13
DAGVATTEN	15
SAMSPEL MED OMGIVNINGEN	15
HAVET	29
CENTRALMOTIVET	19
PLANSTRUKTUR	20
3. Stadsselement	21
BYGGNADER	21
GATOR	21
PROMENADVÄGAR & TROTTOARER	24
CYKELBANOR	24
STRANDPROMENADEN	24
PARKERING	24
MARKBEHANDLING	26
BELYSNING	27
VÄXTLIGHET	28
STADSODLING	28
PLANK, HÄCKAR OCH STÖDMURAR	28
4. Parkering	29
PARKERING	29



Runö Fastigheter

REFERENSBILDER FRAMTAGNA AV DJURGÅRDSSTADENS
ARKITEKTER.

ILLUSTRATIONER FRAMTAGNA AV ÅWL ARKITEKTER.

5. Gatusektioner 30

A - HUVUDGATA MED CYKELBANOR, 18 M	30
B1 OCH B2 - HUVUDGATA MED BUTIKER, 16 M	32
C - INFARTSGATA FRÅN TÄLJÖVIKEN, 15 M	32
D - PARKVÄG, 17 M	33
E1 - STADSGATA, 11 M	33
E2 - STADSGATA, 11 M	34
F1 - GATA, 8,5 M	34
F2 - GATA, 8,5 M	34
G - BEFINTLIGA NÄS GÅRDS ALLÉ	34
H1 - H2 - SMÅSTADSGATA, 7 M	34
H3 - SMÅSTADSGATA, 7 M	35
H4 - SMÅSTADSGATA, 6 M	35
H5 - SMÅSTADSGATA, 7 M	35
I - LANDSVÄG, 6,5 M	35
J - RADHUSGATA, 6 M	35

6. Torg- och platsbildningar 36

TORG 1	36
TORG 2	37
TORG 3	37
TORG 4	37
TORG 5	37
TORG 6	37
TORG 7	37
TORG 8	37
TORG 9	38
TORG 10	38

7. Parker och naturområden 39

PARK 1	39
PARK 2	39
PARK 3	39
PARK 4	41
PARK 5	41
PARK 6	41
PARK 7	41
PARK 8	41

8. Delområden 43

A - TRÄSTADSKVARTEREN	43
B - OMRÅDE B (I KOMMANDE ETAPP)	44
C - SMÅSTADSKVARTEREN	44
D - CENTRALA NÄSÅNGEN	45
E - NÄS GÅRDSGATA - NÄS BRYGGA	47
F - RADHUS VID LANDSVÄG	48
G - STADSGATORNA	48
H - OVALA OMRÅDET NORR	50
I - NORDÖSTRA OMRÅDET NÄRA TUNAFJÄRDEN	50
J - ÖSTER OM GYLLENADLERS FÅFÅNGA	51
K - NORRA STADSDELEN	51
L - SKOLA OCH FÖRSKOLOR	52
M - KOLONIOMRÅDE	52
N - IDROTT OCH LEK	53
O - DAGVATTENDAMM OCH GRILLPLATS	53
P - STRANDÅNGARNA	53
Q - NÄS GÅRD	54
S - BADPLATSEN	54
T - KAPELL	54
U - ÅTERVINNINGSPLATSER	55
V - BUSSHÅLLPLATSER	55
X - NATUROMRÅDEN	55

9. Blå bård 56

TÄLJÖVIKENS FÖRUTSÄTTNINGAR	56
KOMPENSATIONSÅTGÄRDER	57
FISK OCH RISVASAR	59



»EN EKONOMISKT HÅLLBAR STADSDEL INBEGRIPER
EN LOKAL EKONOMI MED MÖJLIGHETER TILL
LOKAL SERVICE, VERKSAMHETER OCH ARBETSPLATSER.«

Inledning

BAKGRUND

Österåker växer och behöver erbjuda nya livsmiljöer med god kvalitet till sina invånare och till de som flyttar till och inom stockholmsområdet. Innerstaden är begränsad till ytan och räcker inte till för att motsvara efterfrågan. Det behövs mer av den kvalitativa stadsmiljö som innerstaden erbjuder även i ytterområdena, samtidigt som befintliga höga naturvärden bibehålls och utvecklas.

Näsängens kustnära placering skapar goda möjligheter för en attraktiv och kvalitativ stadsdel med ny och hållbar bebyggelse med en småstadskaraktär som knyter ihop den befintliga strukturen med havet. Med en blandning av boendeformer i en fotgängarvänlig, offentlig miljö med mötesplatser. Lokaler för verksamheter ger utrymme för ett visst utbud av lokal service och handel även om centrala Åkersberga kommer att utgöra centrum för handel och service även i fortsättningen. Längs detta flöde mellan målpunkter kommer det att uppstå en potential för utveckling av verksamheter.

Regionen som helhet har goda möjligheter för tillväxt och utveckling av flera skäl. Där är det kustnära läget en faktor som talar för men även flera faktorer såsom natur och miljö samt utbudet av arbetstillfällen spelar in. Inte minst inom innovativa företag, som lockar till inflyttning.

Ambitionen med planläggning av denna plats är att stadsdelen i framtiden länkas till centrum över kanalstadens planerade utbyggnad strax norr om och vidare mot stationen i Åkersberga. När Åkersberga växer på ett attraktivt sätt ökar även förutsättningar för ett lokalt utbud av service och kultur vilket ger minskade behov att resa till Stockholm city. Näsängen erbjuder stor möjlighet till rekreation och naturupplevelser lokalt vilket minskar behovet av resor för att nå dessa kvalitéer. Bebyggelse tillgängliggör även miljön för den norra, centrala bebyggelsen som saknar naturkoppling söderut genom att skapa en tydlig offentlig miljö, med platsbildningar som inbjuder till besök.

För att skapa en rik och levande stadsdel som lever hela dygnet krävs varierande boendeformer som ger en rik social sammansättning och möjliggör för en lokal boendekarriär över livets olika skeden. Genom bland annat detta uppnås social hållbarhet där sociala nätverk består och generationer blandas.

Den hållbara staden är förhållandevis tät och varierad till sitt innehåll och det behövs fler områden med innerstadens stadskvaliteter som uppmanar rörelse till fots samt en mångfald av platser med ett varierat utbud av service och kultur. För att skapa en levande och dynamisk livsmiljö behövs även en täthet som innebär ett tillräckligt antal människor i olika åldrar och livsskeden. Den hållbara staden kan definieras utifrån att man har det man behöver inom ett avstånd som nås till fots eller cykel. Ett minskat resebehov ger positiva avtryck på den lokala miljön gällande buller och luftkvalitet såväl som för klimatet och resursförbrukningen. Service, handel och mötesplatser, så väl som utrymme för rekreation i restaurativa miljöer, behöver finnas i närmiljön.

Nordostregionen med Roslagen utanför Stockholm är utpekad som en viktig del i Stockholms expansion och har god service och handel i bland annat Åkersberga centrum. De stadslika kvaliteterna i övrigt är begränsade och kontakt med den närliggande skärgården saknas.

I väster finns ett detaljplanlagt område med ca 400 bostäder samt LO:s tidigare kursgård; Täljövikens konferensgård. Österut ligger Runö kursgård.

Näsängen kommer slutligen att bestå av ca 1400 bostäder och 15 000 kvm verksamhetslokaler, inklusive en skola och förskolor. Även äldreboenden planeras inom stadsdelen vilket kommer att leda till arbetstillfällen och aktivitet under dagtid. Området beräknas att vara fullt utbyggt kring år 2035. Det innebär att de grundläggande stadskvaliteter som beskrivs i detta dokument ska upprätthållas över en lång tid.



Den centrala huvudgatan med variation i skala och gestaltning.

SYFTE

Gestaltningssprogrammet avser att skapa en gemensam grund för gestaltning av byggnader, gator och allmän plats.

Kvaliteten, måtten och karaktären på det offentliga rummet är väsentlig för upplevelsen av stadsdelen som en attraktiv småstad. Programmet beskriver princip, mått och karaktär för respektive gata, plats samt byggnaderna kring desamma. Balansen mellan det byggda och växtlighet redovisas för alla delar.

Inom stadsdelen finns delområden med större gestaltningsmässig samhörighet vilket bland annat definieras enligt färgprinciper. Stadsdelens karaktär och uttryck skapas genom variation i väl avvägd omfattning inom ett sammanhållande tema och genom samspelet mellan omsorgsfull gestaltning av de publika rummen och bebyggelsen.

MÅL

Programmet har tre mål:

1. Gestaltningssprogrammet tar avstamp i hållbarhetsprogrammet. I detta program beskrivs hur gestaltningen av gator, torg, byggnader och avgränsning mot kvartersmark bör vara för att klara de högt uppsatta målen för hållbarhet.

2. Att alla som medverkar i arbetet med att utforma och bygga den nya stadsdelen ska ha en gemensam bild av design- och kvalitetskraven vad gäller mark och byggnader.

3. Att underlätta tydlig kommunikation och samarbete mellan exploitörer av olika slag, i olika skeden.

STATUS/BRUKSANVISNING

Detta program kompletterar detaljplanen och utgör en grund för att säkra planens avsikt, genomförande och parternas ansvar. Det omfattar både kvartersmark och allmän platsmark.

Det kan även utgöra underlag för avtal och samarbeten mellan inblandade parter. Programmet är också vägledande för att underlätta i bygglovsskedet samt kan om så önskas brukas senare i förvaltningsskedet av bostadsrättsföreningar och Österåkers kommun och vara vägledande vid underhåll och förvaltning samt även fungera som en illustrativ handbok.

Statusen för gestaltningssprogrammet kan därmed skifta beroende på skede.

MEDVERKANDE

Programmet har utarbetats inom ramen för planarbetet i en projektgrupp bestående av Magnolia (Florence Olsson) och ÅWL Arkitekter (Rasmus Billing), Runö Fastigheter AB (Magnus Birke och Ingemar Ljungberg), Djurgårdsstaden arkitekter (Erika Wörman), Österåkers Kommun (Daniel Nygårds och Lars Barrefelt), Ekologigruppen (Kristen Sernbo), .



Odling på gård nära till bostaden. Dessa kan lätt anpassas i storlek.



Radusgatorna med Täljöviken i fonden sträcker sig som smala gränder ner från huvudgatan



Trälhavet som är en del av Stockholms skärgård ligger alldeles utanför Tunaviken och utgör en mycket attraktiv del av områdets rekreation.



Gatorna och torgen är utformade för att man ska mötas med ögonkontakt.

HÅLLBARHETSPROGRAMMET VÄRDEROSEN, HÅLLBARHETSPROGRAMMETS UTGÅNGSPUNKT

Ett effektivt sätt att åskådliggöra den mångfald av hållbarhetsaspekter som skapar ett hållbart samhälle och samtidigt behålla det nödvändiga helhetsgreppet är att använda sig av verktyget ”Värderosen”. Denna ger en bild av hållbarheten som helhet och skapar möjlighet att diskutera en stadsbebyggelse i ett bredare perspektiv. Hållbarhetsprogrammet utgår från Värderosens tolv hållbarhetsfaktorer inom social, ekologisk och ekonomisk hållbarhet för att beskriva hur en hållbar utveckling på Näsängen kan genom-

föras. Inom varje hållbarhetsfaktor beskrivs vad som är viktigt och på vilket sätt faktorn bidrar till hållbar stadsutveckling. Här redogörs specifika förutsättningar för Näsängen och vilka riktlinjer som ska gälla här. För att säkra att dessa riktlinjer följs har sedan ett antal krav listats som ska uppfyllas i något steg i stadsutvecklingsprocessen. Här anges på vilket sätt respektive krav ska styras; genom detaljplan, gestaltungsprogram, skötselplan eller olika typer av avtal. På så sätt blir det tydligt när i processen kravet ska säkras och även vem som är ansvarig för varje steg i utvecklingen av hållbara Näsängen.

Ekologisk hållbarhet



*Blåstruktur
för ekosystemtjänster*



*Grönstruktur
för ekosystemtjänster*



Kretsloppssystem, miljöteknik



Transportenergi

Ekonomisk hållbarhet



*Lokala verksamheter
och lokal ekonomi*



Folkhälsa



Långsiktig resurshushållning



Projektekonomi

Social hållbarhet



Möten, trygghet och lokalt eng.



Grönstruktur för rekreation



Identitet



Hälsa

I kapitel 2 återfinns symbolerna i texten för att visa kopplingen mellan gestaltungsprogrammet och hållbarhetsprogrammet.



Olika platser kommer att få olika "social temperatur" som underlättar att olika människor möts och umgås.

ETAPP 2







Attraktiva stadskärnor blir besöksmål för många och kan ge stark känsla av samhörighet för en kommun.

»ODLINGSLOTTER OCH KOLONITRÄDGÅRDAR SKA KUNNA NYTTJAS OCH HYRAS AV ALLA SOM BOR INOM KOMMUNEN OCH MÅLET ÄR ATT FLER ÄN DE SOM BOR I NÄSÄNGEN SKA KÄNNA SIG SOM EN DEL AV DENNA NYA STADSDEL.«


Övergripande koncept

STADSDELENS GRUNDPRINCIPER

Stadsmönstret följer fyra grundprinciper:

1. Hierarkisk stadsstruktur
2. Klassiska gaturum,
3. Trädgårdar till alla hus,
4. Måttlig täthet

Hierarkisk stadsstruktur

 Den hierarkiska gatustrukturen i stadsdelen ger en lättförståelig miljö. Vi kan likna det vid ett blodomlopp där aorta är huvudgata, smalare artärer är mer perifera gator och de tunnaste kapillärerna är de smalaste gångstigarna.

Gatorna utformas på olika vis beroende på var i stadsdelen de ligger och vilken uppgift de har. De centrala gatorna, A och B, har hus i gatuliv och alléträd och är bredare än exempelvis en mer perifert belägen gata så som gata F som har grönskande förgårdsmark, träd i tomtgräns och smal körbana.

Detta symbolspråk är något alla förstår och gör att staden blir lätt att hitta i. Staden innehåller även centralt belägna siktstråk med fondmotiv som man lätt orienterar sig utifrån. Uppstickande byggnader eller byggnadsdetaljer är vanligt att använda som landmärken.

Klassiska gaturum

Husen är placerade längs gatan, med eller utan förgårdsmark beroende på vilken status gatan har i den hierarkiska stadsstrukturen. Detta ger tydliga gaturum som är helt offentliga. Man rör sig längs grönskande gator som avbryts av små platsbildningar och torg. Gång- och cykeltrafik samsas med bilar som tvingas till försiktig körning på smala gator med korta siktlinjer. Staden är planerad så att vi lätt ska få ögonkontakt.



Små balkonger mot gatan och de stora familjebalkongerna mot gården ger harmoniska gaturum.

Detta innebär i princip att gatornas mått inte får vara för stora och att platser måste ge förutsättningar för vistelse.

Återvändsgränder undviks helt. Tillgänglighet skapas genom ett sammanhängande finmaskigt nät av gator och grusade stigar.



Trädgårdar till alla hus

Trädgården hör såväl till radhus och villor som till flerbostadshus. De gemensamma gårdarna till flerbostadshusen innehåller förutom kvarterets parkering ytor för lek, odling, högväxande träd och samvaro. Parkeringen skall, när den inte läggs under bjälklagsgårdar, gestaltas småskaligt och med stor omsorg. På dessa ytor skall markbeläggningen alltid vara genomsläpplig och då vara av exempelvis gräsarmering, stenmjöl eller grus. Högväxande träd ger behagligt tak över gårdsmiljön samt insynsskydd mellan bostadshusen. Inne i lägenheterna kan ett solbelyst träd ge indirekt ljus, vackert skuggspel och färgrika årstidsväxlingar.

De privata trädgårdarna ligger i skydd bakom husen. Trädgården ska vara en del av den privata bostaden fast utomhus. Häckarna ska med fördel vara höga för att ge insynsskydd. Smala grusade gångstråk löper mellan trädgårdarna.

Bebyggelse tät med mix

Näsängen får en bebyggelse bestående av flerbostadshus, stadsradhus, radhus, parhus och villor där tätheten varierar inom området

De tätaste kvarteren är placerade längs huvudgatan och de lägst exploaterade gatorna möter upp mot naturmarken i områdets utkanter.

LANDSKAP



Området ligger på utkanten av ett stort triangelformat näs och omges av havsvikar på två sidor. I mitten av näset löper en skogklädd bergrygg som slutar en bit in i planområdet. Området är delvis kuperat med skogklädda berg delvis flackt med låglänt hagmark och tidigare odlingsmark. Dagvattnet rinner till största delen naturligt in mot områdets centrala mittstråk och en mindre del rinner naturligt mot områdets norra utkant.

En landskapsanalys är utförd och ligger till grund för planens utformning, till exempel är byggnader och gator anpassade till topografin. Detta bidrar till att landskapets ursprungliga form kan åter ses. På bergshöjderna sparas så mycket av vegetationen som möjligt så att landskapets ursprungliga siluett bevaras. Mot havet skapas utblickar från flera viktiga platser inom stadsdelen och från höjder med naturmark.



Näs Gårds befintliga allé och pastoralt vackra äng ligger i en djup dalgång mellan trettio meter höga berg i planområdets norra del. Allén utgör entré från norr till planområdet. Detta starka landskapsrum fortsätter in genom den byggda miljön och bildar Näsängen centrala mittstråk som avslutas i söder med Näs brygga.

Bergschakter undviks där det är möjligt. På områdets lägst belägna, bebyggda delar behöver marken fyllas för att byggnaderna ska klara en eventuell framtida havsnivåhöjning. Viss del av Jordbruksmarken inom strandskyddsområdet blir oprogrammerad park.

Ekologisk hållbarhet



Blåstruktur för ekosystemtjänster



Grönstruktur för ekosystemtjänster



Kretsloppssystem, miljötekn



Transportenergi

Ekonomisk hållbarhet



Lokala verksamheter och lokal ekonomi



Folkhälsa



Långsiktig resurshushållning



Projektekonomi

Social hållbarhet



Möten, trygghet och lokalt engagemang



Grönstruktur för rekreation



Identitet



Hälsa

Symbolerna i texten visar kopplingen mellan gestaltningsprogrammet och hållbarhetsprogrammet.

Byggnaderna är utformade individualistiskt och skapar en känsla av flera hus i rad snarare än ett homogent kvarter.



Trädgårdar behöver inte vara stora för att skapa ett privat rum bakom insynskyddande plank, staket och grönska.



Arkitektur med historisk förankring kan utformas på många olika sätt; detta exempel i en sorts Neotradstil av arkitekt Thomas Marcks


övergripande koncept



Bebyggelsen inbjuder besökare från hela regionen; offentliga gator med butiker och restauranger, torg för marknader, lekplatser, kolonilottor och naturstigar blir en tillgång för alla.




DAGVATTEN

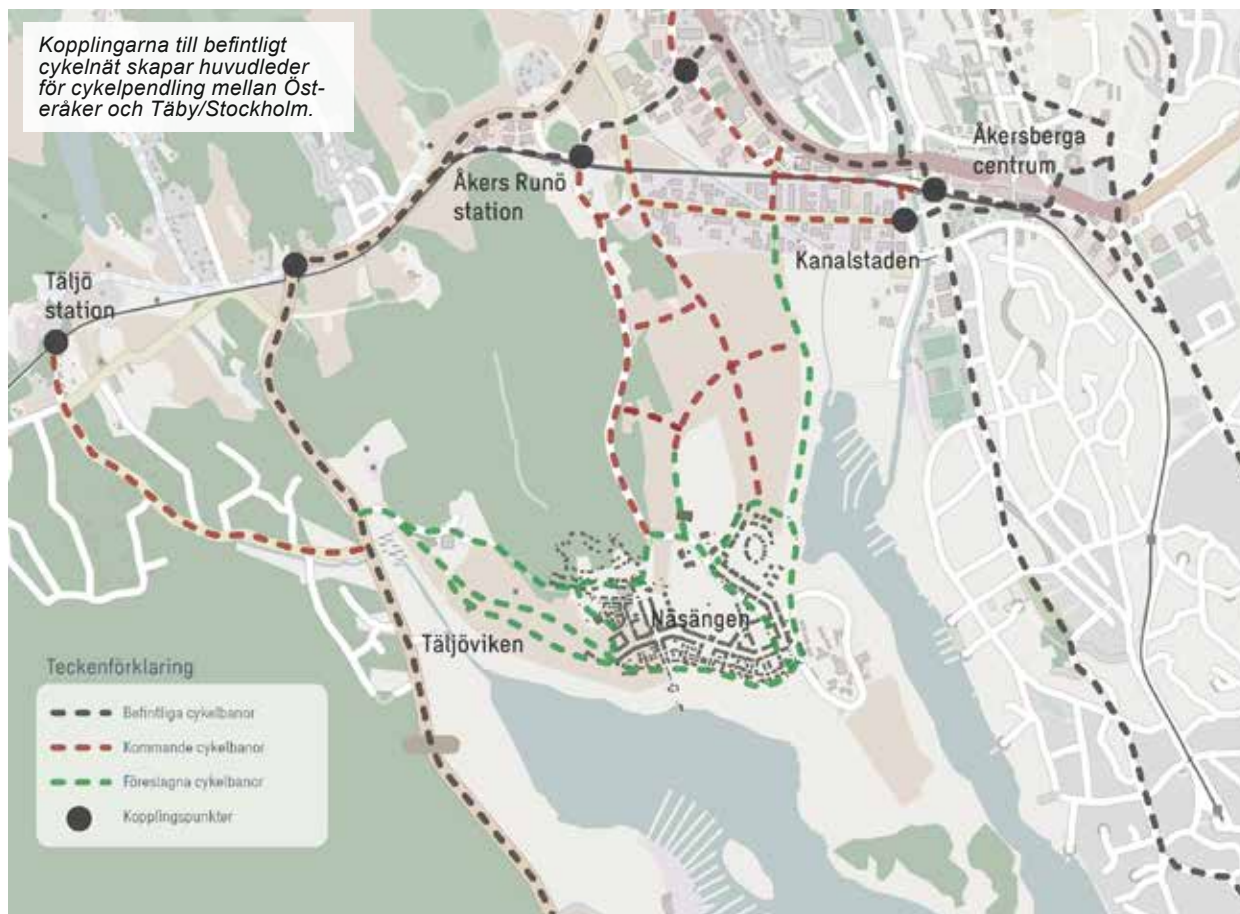
 Gatorna har krossdiken eller brunnar. I söder samlas vattnet på två ställen i organiskt utformade dammar som integreras i den naturliga parkmiljön. Det finns stora pedagogiska vinster att synliggöra dagvatten och placera dammarna nära bebyggelse och invid viktiga rörelsestråk. Skyltar med information om vattnets hantering och betydelse för naturen och havet kan ge en fördjupad insikt i vattenfrågor för boende och besökare.

Även i områdets norra del mot Kanalstaden planeras en dagvattendamm som ett naturligt inslag i parkmiljön.

SAMSPEL MED OMGIVNINGEN

 Den planerade bebyggelsen samspelar på ett tydligt sätt med natur- och bebyggelseområdena runt planområdet. En mysig stadsmiljö med promenadvänliga gator med exempelvis kaféer, butiker och restauranger kommer att bidra med attraktiva stadsvärden till kommunens invånare. Möjligheterna till lek på stora ängar, pulka- och skidåkning eller upptäcktsfärder i naturreservatet tas tillvara genom att stadens rörelsestråk ansluter till värdefulla platser och stråk i den omgivande naturmarken, bland annat naturstigar som leder till och från skogen och havet samt ridstigar till stall i omgivningen. Planen möjliggör en fotbolls- och friidrottsplan i områdets nordvästra del i samband med en sporthall och en skola. Sportplanen och hallen ligger strategiskt för utvecklingen av kommande utbyggnadsområden och Kanalstaden. Sportområdet blir en samlingsplats för både nya och gamla Österåkersbor och bidrar till rika möjligheter till socialt samspel.

övergripande koncept



Den befintliga miljön runt Näs gård spelar en avgörande roll för områdets identitet. Stilen och byggnadstypen som gården representerar inspirerar gestaltningen av byggnader och stadsrum i närområdet. Huvudbyggnaden på Näs gård föreslås ligga kvar i sin trädgård omgiven av det flyttade gamla hönshuset, det timrade dasset samt ett uthus/förråd med jordkällare. Längs allén upp till gården sparas en vacker hage för odling.



En grusad gårdsplan med nya högväxande lindar skapas väster om huvudbyggnaden. Miljön som planeras i anslutning till gårdsmiljön är inspirerad av äldre gårds- och bruksmiljöer och ska till exempel ha sadeltak belagd med rött tegel samt träfasader av slamfärgsmålat trä. Läs mer om denna gestaltning under respektive områdesrubrik "Näs gårdsgata" samt "Småstadskvarteren".

Den norra delen av jordbruksmarken söder om bebyggelsen upplåts som oprogrammerad parkmark. Ytorna utgörs av ängsmark som klipps sällan. Ett stängsel skiljer av parkmarken från strandängarna där det finns betesdjur. Strandängarna är sankta och går inte att beträda. Här kommer nya flader att ge fisk- och fågellivet stora vinster avseende reproduktion i en så kallad blå bärd.

Områdets alla torg och parker kommer att bidra till att männ-

iskor möts på ett prestigelöst sätt. Ett utomhusgym, bouleanor samt en större temalekplats för barn i olika åldrar skapar många tillfällen till möten i park- och stadsmiljö. Större torg och trevliga småstadsgator skapar förutsättningar för exempelvis julmarknader, midsommar- eller första Maj-firande eller Bondens marknad. Odlingslotter och koloniträdgårdar ska kunna nyttjas och hyras av alla som bor inom kommunen och målet är att fler än de som bor i Näsången ska känna sig som en del av denna nya stadsdel. Småstadsmässiga gator, charmiga torg, inbjudande strandpromenad, lekpark, utegym samt restaurang med utservering mot Täljöviken. och butiker ska finnas för de boende. Cykeltrafiken får en genomtänkt grundstruktur ända från Åkersberga station/centrum med två parallella cykelvägar genom området för cykelpendling till närliggande områden och kommuner. Dessa cykelvägar bildar huvudleder i cykeltrafiken och leder cyklister som ska till Näsången in på stadsdelens gatunät.



övergripande koncept



Jordbruksmark blir park och strandängarna blir ängsmark med blå bärd för fiskreproduktion.



Väl sammanhållet stadsrum med fönster nära gatan och låg ljussättning ger en behaglig och trygg intimitet till gatan.

övergripande koncept

Befintlig brygga rustas upp.





Det blir lätt att komma hit med buss, cykel, bil eller till fots.

Näsuddens naturreservat erbjuder befintligt klippbad i södra delen av planområdet.

HAVET

Havet omger udden som Näsängen är planerad på och många kommer att få sjöutsikt – vissa åt två håll!

Den befinliga bryggan och strandpromenaden längs de betade strandängarna kommer att göra vattenkontakten påtaglig för både boende och besökare och öka den allmänna kontakten med havet. Ambitionen är att i framtiden så kommer den



befintliga bryggan att göras fullt tillgänglig för alla, även de som har svårt att gå eller är rullstolsburna, och förses med offentliga sittplatser, kikare, fiskstudebrygga och trappor ned till vattnet för dem som vill svalka

sig i Täljöviken, komma iland med kajak, åka skridskor eller bara sitta och njuta av havsutsikten. Men för att detta skall vara möjligt så behövs det när området har byggts ut sökas separat strandskyddsdispens.

CENTRALMOTIVET

Det centrala motivet i Näsängen är de inbjudande småstadsgatorna och delen av storgatan som innehåller matbutik, caféer, och service. Torg 4 kommer att bli samlingspunkten i området med sina promenadvänliga gator och sitt kommersiella utbud. Havet bildar en fantastisk fond med många vackra utblickar från denna småstadsmiljö.



Den befintliga bryggan

Det viktiga mittstråket genom Näsängen går från Näs gård, korsar huvudgatan och avslutas ute i vattnet med träbryggan med sina tilltänkta sittplatser, och badtrappa.

En byggnad med en restaurang eller ett kafé i bottenvåningen planeras centralt i planen och varifrån man får en 180-gradig vy ut över strandängarna och Täljöviken.



Offentliga platser kan både vara kommersiella och informella.

PLANSTRUKTUR



Planstrukturen och gestaltningen av Näsängen utgår från Hållbarhetsprogrammet (Ekologigruppen 2020-09-09).

Olika typer av bostäder i olika storlekar ger goda förutsättningar för en blandad social struktur och när den sociala strukturen är blandad ger det förutsättningar för en hållbar social struktur. Detta eftersom olika åldrar och



sociala skillnader berikar miljön och skapar social balans i ett område. Dessutom får man bättre ekonomisk balans eftersom områdets service, skolor och förskolor belastas jämnare över tid. De varierade stads- och hustyperna inom Näsängen ger grund för ett varierat bostadsutbud. Bostadsstorlekarna har en spännvidd från små enrumslägenheter till stora villor.

Variationen befästs i planen genom att olika delar inom planområdet har olika karaktär; stadsmässiga kvarter med flerbostadshus i fyra våningar som har butiker och kaféer i bottenvåningarna, småstadskvarter av trä med smala gator och blommande trädgårdar bakom plank, grönskande bruksgata med radhus och parvillor, flerbostadshus i havsnära läge samt slingrande radhusgator med skogen i ryggen och havet och staden som utsikt. Variationen i bostadsutbudet på platsen får ännu en dimension i det nu nästan helt utbyggda angränsande rad- och parhusområdet i väster.



Flerbostadshusen ligger i huvudsak längs en central huvudgata med kommersiella lokaler i delar av bottenvåningarna. Bebyggelsen är högst längs huvudgatan och blir gradvis lägre mot Näs Gård och skogsområdena samt mot havsängarna. Ett samlande centrum med butiker är ur ett hållbarhetsperspektiv mycket viktigt eftersom det skapar både stadsidentitet, mötesplatser och ett socialt liv. De offentliga rummen, gatorna, torgen och parkerna binder samman stadsmiljön och kan ge en stark gemensam identitet till området.



Olika storlekar och typer av bostäder...

Huvudgatan genom Näsängen har olika karaktär i olika delar. Platsbildningar, torg och fondmotiv bryter upp gatans längd i mindre delar och ger en välbehövlig rytm som samverkar med gatans olika gestaltning. Den sydvästra delen har kommersiella lokaler i bottenvåningarna och bildar närområdets centrum. Huvudgatan leder vidare mot Kanalstaden i sin mest nordliga del och utgör en viktig länk i det gatusystem som kommer att binda samman alla Nya Åkersbergas framtida stadsdelar. Längs denna gata planeras busstrafik och hållplatserna är placerade vid viktiga noder i form av torg och funktioner såsom butiker, Runöskolan samt nya skolan i Näsängen. Resenärerna får tillgång till torgens funktion och bidrar samtidigt dess folkliv.



Ett grusat torg kan ge mysig småstadskaraktär och plats för samlingar och marknader av olika slag.

Ett visuellt stråk med vacker utblick från Näs Gårdsplan, leder ner mot det som är mittpunkten i stadsdelen; korsningen mellan den kommersiella gatan samt stråket ned mot den befintliga bryggan.

Vid infarten från grannområdet Täljöviken, väster om planområdet, bildar ett fyra våningar högt bostadshus fond. Framför huset skapas en liten plats med träd, blommande perenner och bänkar. Platsen och huset möter besökare från väster och fungerar både som riktmärke och välkomnande entré.

De lägst exploaterade radhusgatorna möter skogsbrynen och ången så att en mjuk övergång sker mellan den byggda miljön och naturen.



...borgar för en socialt blandad struktur.

»FLERBOSTADSHUS MED FÖRETRÄDELSEVIS PUTSADE FASADER I TRE TILL FYRA VÅNINGAR. ENTRÉER I FLERBOSTADSHUS SKA SOM HUVUDPRINCIP VARA GENOMGÅENDE MELLAN GATA OCH GÅRD.«

Stadselement

BYGGNADER

Byggnaderna utgör väggarna i gaturummet. De ska ha ett nära samspel med gatan; bostadsfönster ska inte sitta för högt utan så pass nära trottoaren och gatan så att de ger indirekt ljus, gatuvända entréer ger liv och rörelse..

Färgsättningen av fasaderna ger gatan en stor del av sin karaktär och det är därför viktigt att den samordnas. Ett färgprogram är framtaget för Näsängens olika gator och återfinns under rubriken ”Färgprogram”. Hus över tre våningar ska som huvudprincip ha avvikande karaktär i bottenvåningen.

Färgsättningen sker som huvudprincip trapphusvis för att betona att det är skilda byggnader som placeras bredvid varandra. På detta sätt uppnås en stadsmässig, vertikal indelning av gatans ”väggar”.

Uppstickande torn över takfot är tillåtna generellt med en begränsning om 12 procent av byggnadsarean (BYA) för småhus och radhus samt 8 procent för flerbostadshus. På särskilt angivna platser i detaljplanen är denna byggrätt större.

Utstickande byggnadsdelar samt balkonger får sticka ut max 0,7 meter mot gata.

Entréerna ska utformas så att de upplevs generösa och inbjudande. De bör markeras i fasad på olika sätt så att det klart framgår även på håll var man går in. Ljussättningen bör ha ett varmt sken och vara hemlik både inne och ute kring entrén. Trapphus i flerfamiljshusen ska som huvudprinip vara genomgående mellan gata och gård.

Mindre utstickande balkonger ska placeras mot huvudgata och stora familjebalkonger mot gård. Bostadsfönster ska placeras nära gatunivå.

GATOR

Klassiska gator är det mest attraktiva vi kan skapa både för besökare och för boende. De ska gestaltas ur de gåendes perspektiv och humanistiska upplevelsevärden ska prioriteras. Gatorna i stadsdelen är lagom breda för sin uppgift och bilarna tar sig fram på de gåendes villkor.



Entréerna ska utformas så att de upplevs generösa, tydliga och inbjudande.



Färgsättningen kan ge ett rikt formspråk och olika identitet till olika byggnader, platser och gator, se färgprogram.

Illustration: Sweco och Djurgårdsstadens Arkitekter



SPRITSTALL

STRAND-
SKYDD-
LINJE
PUMPSTATION

GÅRDSSKOLA

GÅRDSSKOLA
PÅ FÄNGAN

NATUR

GRILL-
PLATS

NATUR

EK-
SKAFFE

PARK

MULLIN

FYTTSALLÅNG

ÖPPEN
FÖR MÅL

TEMA-
LEKSPARK

KVILLE N.

GRILL-
PLATS OCH

STRAND

LEK-
UTRYMME

LEK-
UTRYMME

LEK-
UTRYMME

LEK-
UTRYMME

LEK-
UTRYMME

LEK-
UTRYMME

LEK-
UTRYMME

LEK-
UTRYMME

LEK-
UTRYMME

LEK-
UTRYMME

LEK-
UTRYMME

LEK-
UTRYMME

LEK-
UTRYMME

LEK-
UTRYMME

LEK-
UTRYMME

LEK-
UTRYMME

LEK-
UTRYMME

LEK-
UTRYMME

LEK-
UTRYMME

LEK-
UTRYMME

LEK-
UTRYMME

LEK-
UTRYMME

LEK-
UTRYMME

LEK-
UTRYMME

LEK-
UTRYMME

LEK-
UTRYMME

Gatunätet är sammanhängande utan återvändsgränder och utformas med utgångspunkt från den klassiska staden med hus sida vid sida som huvudprincip i gatuliv eller sammanbyggda med plank. De smalare gatorna formas av hus i gatuliv sammanbyggda med plank.

De olika typerna av gator i stadsdelen är olika breda; centrala gator är bredast, perifera villagator smalast. Se vidare under kapitel 6, Gatusektioner.

Staden ska planeras så att vi känner oss trygga och lätt får ögonkontakt.

Växtlighet och byggda delar såsom huskroppar och plank ska skapa tydliga rum och en intim upplevelse. En promenad genom denna stadsdel ska bestå av en sekvens av vackra rum. Tydliga gränser mellan privat och offentligt ger också trygg information om var man som besökare kan vistas utan att överträda någon gräns.

Inom området finns det flera torg, fondmotiv och platser som alla ska utformas individuellt utifrån platsens förutsättningar, syfte och identitet i enlighet med detta program.

PROMENADVÄGAR & TROTTOARER

Promenadvägar med olika status och utformning bildar ett omfattande nät i och genom stadsdelen och knyter den tätt samman med omkringliggande miljöer.

Samtliga befintliga naturstigar och vägar är knutna till stadsdelens vägnät. Promenerande som kommer från skogen möter stadsdelen med grusade gångstigar eller grönskande villa- och radhusgator.

Mellan trädgårdarna och över de gemensamma gårdarna

bildar smala grusade gångvägar ett finmaskigt nät. Trottoarer tar vid i gaturummen och leder vidare antingen via gator eller gång- och cykelvägar. Stigar och gång- och cykelvägar ljussätts med lågt placerad belysning så att en trygg och intim känsla skapas. Sittplatser placeras i första hand på platsbildningar och torg som rörelsestråken passerar och i andra hand i anslutning till stråket. Platsbildningar och torg bildar "konstpauser" i gatunätet eftersom en väg eller ett gångstråk alltid har en riktning medan torget och platsen är en sorts målpunkt. Sittbänkar är i sig en sorts målpunkt och betonar upplevelsen av en plats. Längs gång- och cykelstråk ska sittmöjlighet finnas på ungefär var 80:e meter.

CYKELBANOR

Stor omsorg är lagd vid att tillhandahålla en mångfald av cyklingskvaliteter. Stor vikt ska läggas vid att göra cykelvägar både vackra och trygga. Cykling är prioriterat på olika sätt och rör över biltrafiken i gatumiljön. Markerade överfarter, väjningsplikt för bilar, samt rikligt med cykelparkeringar ger cyklarna högre status jämfört med biltrafiken. Separata cykelvägar leder genom området och ska utgöra en del av stornätet för cykelpendling in mot Täby och Stockholm, se karta.

STRANDPROMENADEN

En strandpromenad finns i anslutning till bebyggelsen mellan strandängarna och bostadshusen och fortsätter norrut mot Kanalstaden. Promenaden rymmer separata cykelbanor för pendling samt för gående. Ytan är belagd med fyra meter asfalt och med infiltrationszoner om 1-0,5 meter på båda sidor; totalmått 5 meter. Belysningen är placerad på låga stolpar och ger en intim och trygg stämning. Mot havet planteras vindskyddande buskage och övergången mellan park- och naturmarken görs med ett så naturligt utseende som möjligt. Träden placeras med omsorg om att strandlevande fåglar inte störs av rovfåglar under häckningssäsongen.

PARKERING

Bilparkering

Huvudgatorna utformas med utgångspunkt från den klassiska staden med hus i gatuliv och kantstensparkerings under alléträd och på grusade eller stensatta torg. Gator med flerbostadshus är något bredare än radhus- och villagator och rymmer ofta parkering längs trottoaren. I delarna med radhus är gatorna smalare och parkering sker på kvarters- eller tomtmark.



Huvudlederna för cykelpendling genom stadsdelen är rödmarkerade.



1. Tydliga gränser mellan privat och offentlig mark ger spännande polaritet.
2. Uppstickande glasade torn med utsikt får förekomma.
3. Balkonger mot gata.
4. Huvudleder för cyklar både genom staden och längs vattnet
5. Både informella stigar genom kvarteren...
6. ...och offentliga gaturum utformas för de gående.





Grusade gårdsparkeringar, som med några få undantag understiger 20 platser, utgör vackra trädgårdsrum när bilar inte är där.



Stadens gator ska vara smala så att de inbjuder till försiktig körning. Längs huvudgatan ska det vara lätt att stanna till.



Parkering på kvartersmark vid flerbostadshusen sker enligt två principer.

Enligt den första principen ska de ske på grus eller gräsarmring där parkeringsytorna ska omgärdas av grönskande häckar, plank eller högväxande träd. Grusytor ger bra infiltration för dagvatten och ger ett mjukare intryck än asfalt. Grusytorna ska beläggas med fraktionerna 0-16 så att ytan packas och blir relativt hård.

Enligt den andra principen ska de ske i gårdsöverbyggda garage. Dessa garage förekommer både på markplan och insprängda på husens baksidor i suterräng. I de fall de ligger i suterräng ligger de alltid mot naturmark och döljs då helt i och med att de möter den bakomliggande naturen i dess ursprungliga nivå. I de fall där de ligger på markplan mot den övriga gårdsmiljön skall mot dessa väggar företrädesvis placeras låga komple-

mentbyggnader av trä målade i slamfärger eller så skall dessa väggar gestaltas varsamt genom mönstertegelsättning, spaljeer med klänger växter och / eller en kuperad nedre gård som med terrasserings ansluter mot dessa väggar.

Cykelparkering

Stadsdelen kommer att ha cykelparkering längs gatorna och på torgen så att man enkelt kan besöka området per cykel och parkera där man behöver. Privat cykelparkering på kvartersmark sker både i låsbara förråd, cykelskjul och i cykelställ på gården samt inne i husen så att cyklarna står tryggt.

MARKBEHANDLING

Markmaterialet utgör stadens golv och har förutom en estetisk uppgift även en viktig vägledande uppgift genom att olika användning av det offentliga rummet får olika markbehandling.

stadselement

Olika användning av det offentliga rummet ställer också olika krav på markbeläggningen. Markbehandlingen ska i så stor utsträckning som möjligt vara infiltrerande för att gynna dagvattenhanteringen lokalt.

Tidlösa, enkla material som asfalt, betongplattor och grus utgör bas i markbearbetningen. Inslag av smågatsten betonar viktigare platser eller utgör mindre inslag i gatans rum, till exempel längs fasader.

BELYSNING

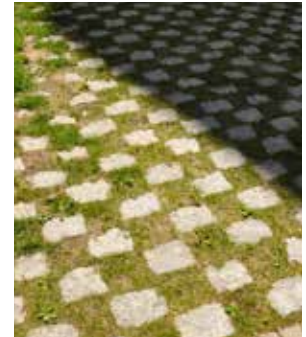
I vårt tidvis mörka land är ljussättningen av stadens olika delar mycket viktig. Ljussättningen har många funktioner; att lysa upp, att vägleda och att skapa rätt stämning. Detta ska användas medvetet i val av armatur och bestyckning. Placeringen

av armaturen är också mycket viktig både avseende höjd över mark och om den placeras på stolpe eller fasad.

I de smala gatorna sitter belysningen lågt, cirka tre till fyra meter, och gärna på fasad. Det skapar en intim och småstadslig stämning när ljuset sprids både direkt från armaturen, men även indirekt via den delvis belysta fasaden.

I de bredare gatorna fästs armaturen på stolpar eller linspänd på något högre höjd än på smågatorna (cirka sex till sju meter). Detta för att understryka olikheterna i gatornas karaktär. Det är dock viktigt att belysningen inte hamnar för högt och blir för diffus – då tappar man kvalitéerna i gatans stadsliga och intima utformning.

Ett särskilt program för ljussättning av staden ska utformas där stor vikt läggs vid att belysningen ska ha en varm, ljus färg och att armaturena ska sprida ljuset utan att blända.



VÄXTLIGHET

Växtligheten ska forma rum tillsammans med den byggda miljön. Träd, häckar, staket, plank samt eventuella uthus har ett symbiotiskt förhållande i denna stadsmiljö och formar tillsammans med bostadshusen både gatorna och gårdsrutorna. Häckar och plank utgör länkar mellan husfasaderna, knyter samman gatan och bildar samtidigt en tydlig gräns mellan offentligt och privat.

Träden är efter husen det viktigaste rumsskapande elementet i staden. De ger även vindskydd, skugga på sommaren och vackert grenverk på vintern. Alléträden ska vara av högväxande sort och på sikt bilda tak över gaturummet. De stammas upp till en höjd av cirka fyra meter så att trafik och gående kan röra sig fritt under trädskronorna. På platser som ska vara särskilt markerade i staden planteras identitetsstarka trädsorter såsom rödblommade kastanj och på torgen kan vårblostande träd eller höstrött bladverk ge iögonfallande färger. Även träd och klättrväxter inne på tomtmark kan ha stor betydelse för gaturummet om de placeras vid tomtgräns mot gata.

Stor omsorg ska läggas på att bevara befintliga träd. Framförallt ska karaktärsträd sparas i gaturummet och kompletteras med i huvudsak lövträd.



Fasadklättrande växter kan utgöra identitetsskapande inslag i gaturummet och bör väljas med tanke på fasadernas färg och gatans identitet.



STADSODLING

Näsängens stadsodling kan se ut på många olika sätt, från traditionella koloniträdgårdsområden med lite större odlingsyta till en liten grannodling i pallkrage på gräsmattan vid porten. Kolonilotterna och en större grannodling ligger på gemensam mark och omges av klippta häckar. De består av privata lotter på mellan 25 – 100 kvadrat omgärdade av trästaket och kan hyras av alla.



Grusade stigar ger möjlighet för alla att promenera genom odlingsområdet. Vissa av odlingarna ska vara anpassade för funktionshindrade.



Stadsodling skapar hållbarhet genom att både gynna social interaktion och vara bra för miljön. Det övergripande syftet med att stadsodla är att skapa en social gemenskap och att odla grönsaker, bär och frukt till det egna hushållet men det finns alltså många goda biologiska spinoff-effekter.

Att odla tillsammans är ett sätt att stärka områdets identitet och människors samhörighetskänsla. Det är också ett sätt att aktivera stadsrummet och att dra till sig besökare som kan få en spännande upplevelse. Här ska man kunna vandra bland de vackra odlingarna och köpa härodlat på torget. Visionen är en levande gemytlig stadsdel, med fruktträd och köksträdgårdar som boende och kolonister sköter gemensamt, oavsett ålder eller socialgrupp.

En positiv miljöaspekt är att grannodlingar och kolonilotter skapar livsrum för insekter och pollinerare samtidigt som den biologiska mångfalden ökar. En annan miljöaspekt är att när klimatförändringarna gör att nederbörden ökar, och med det risken för översvämningar, så bidrar träd, buskar och annan grönska till det lokala omhändertagandet av dagvatten.

PLANK, HÄCKAR OCH STÖDMURAR

PLANK, HÄCKAR OCH STÖDMURAR

Plank ska vara stadsmässiga och ca 1,60 meter höga och målas. Öppningar för gående ska vara max en meter och förses med port eller grind och öppningar för bilar ska vara max 3,0 meter och ha en överliggare. Häckar vid förgårdsmark ska gärna vara klippta till en bredd om ca 0,8 meter och en höjd om cirka 1,2 meter.

Häckar på trädgårdssidan ska gärna vara klippta till en bredd om ca 0,8 meter och en höjd om minst 1,50. Dock måste alltid regler kring fri sikt beaktas. Staket ska uppföras där det på grund av markförhållanden inte går att plantera häck i tomtgräns samt i de södra fastighetsgränserna längs strandpromenaden för att gynna sjöutsikt. Stödmurar som tar upp nivåskillnader ska vara högst 1,0 meter. Vid högre nivåskillnader ska flera murar byggas och på så vis fördela höjdskillnaden i flera olika etapper. Där så ej går av tekniska eller utrymmesskäl skall murar högre än 1.0 meter kläs med natursten, spalje eller likvärdigt.



Grannodling kan bidra till informella möten.



Mur och staket längs cykelvägen och havsutsikten i söder.



Plank, staket och klippta häckar ska tillsammans med hus och träd forma gatans rum.

»PARKERING ÄR EN DEL AV STADEN. DE SKA VARA VACKRA PLATSER ÄVEN NÄR FORDONEN INTE ÄR DÄR.«

Parkering

PARKERING

Parkeringen för de boende samt deras besökare sker på tomtmark. För flerbostadshusen innebär detta att garage kommer att anläggas under husen och gårdarna på många platser. Parkeringsnormen för området är satt till 0,65 bilplatser per 100m² ljus BTA Bostad plus 0.1 plats för besöksparkering.

När man besöker Näsängen ska det vara lätt att ta sig hit kommunalt för både boende och besökare med hög turtäthet för buss.

Trots det kommer förmodligen biltrafiken öka under vissa perioder på året. Antalet gästparkeringar kommer då att behöva öka tillfälligt säsongvis. Gatorna erbjuder möjligheter till extra besöksparkering eftersom dessa inte är inräknade i parkeringsnormen. Även mindre platser och torg inom stadsdelen kan utnyttjas säsongvis som parkering. En grusad yta i parken, som vintertid spolats till skridskois för barn, kan till exempel nyttjas för besöksparkering sommardag.

För butikerna längs huvudgatan kommer de parkeringar som kan skapas längs gatan i direkt anslutning till butiksentréerna utgöra ett attraktivt extra tillskott av parkeringsplatser för besökare och kunder. Samtliga parkeringsfickor längs huvudgatan ska utformas med en längd om 7 meter per bilplats. Dessa platser kan man köra in på utan backrörelser. På så vis hindrar inte parkerande bilar bussens framfart längs Storgatan.

Det kommer även att finnas ett väl utbyggt cykelvägnät både inom stadsdelen men även genom Näsängen för cykelpendling. Cykelparkering kommer att ordnas vid målpunkter samt inom kvarteren med en norm om 2,5 cykel per 100 kvadratmeter BTA

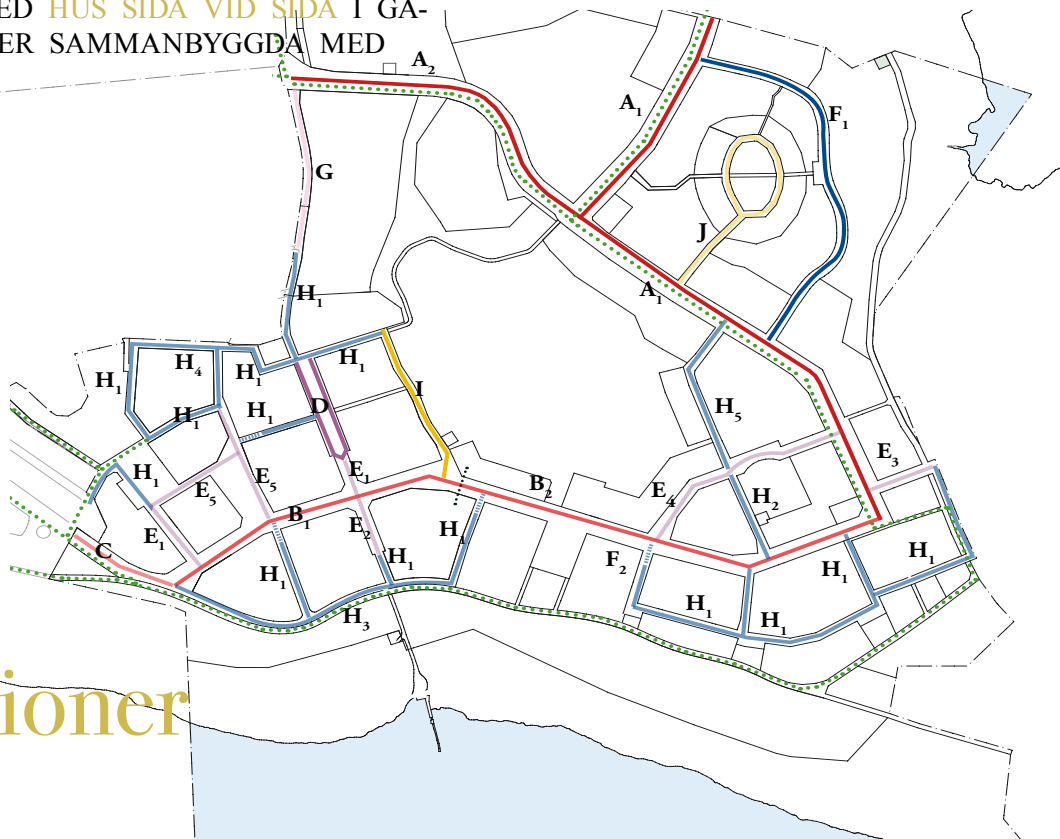
Funktionsremsan om två meter ska i utrymmet mellan träden utnyttjas som gatans möbleringszon där bl.a. belysningsstolpar, bänkar och papperskorgar placeras.



Två meter funktionsremsa för cykel- och bilparkering, belysning, soffor och busshållplats.

»HUVUDGATORNA UTFORMAS MED UTGÅNGSPUNKT FRÅN DEN KLASSISKA STADEN MED HUS SIDA VID SIDA I GATULIV ELLER SAMMANBYGGDA MED PLANK.«

- A Huvudgata med cykelbana 18 m
- B Huvudgata 16 m
- C Gata 15 m
- D Parkväg 17 m
- E Parkväg 11 m
- F Bredablick 8,5 m
- G Befintlig allé
- H Småstadsgata 7 m
- I Landsväg 6,5 m
- J Radhusgata 6 m
- Gång- och cykelväg



Gatusektioner

Gatorna är huvudattraktionen i denna havsnära stadsdel och största vikt har lagts vid att gatutmått har utgångspunkt från människor som rör sig till fots. Bilar och cyklar tar sig fram på de gåendes villkor och den tekniska förvaltningen anpassas efter gatornas utformning. Snöupplag kan anordnas på flera mindre platsbildningar och torg där gatorna är smala.

A1 OCH A2- HUVUDGATA MED CYKELBANOR, 18 M

Gestaltning

Bostadsgata med hus i två till fyra våningar placerade i gatuliv och sammanbyggda med stadsmässiga plank om 1,6 meter. A2 Allégata mellan skola och sportområde.

Funktion

A1 Körbana för buss och övrig trafik med hastighetsbegränsning om 30 km/h. Den östra/norra sidan av gatan har en trottoar på 3,5 meter och på motsatt sida 2.0 meter samt enkelriktad cykelbana på båda sidor. Alléträd, kantstensparkering, cykelparkering, sittbänkar samt busshållplatser samsas på båda sidor om körbanan.

Material

Trottoarens markbehandling består av plattor. Cykelbanor beläggs med asfalt. Kantparkeringen består av gatsten. Körbanan

är belagd med asfalt. Låga kantstöd av granit skiljer funktionsremsan från körytan.

Belysning

Gatubelysning på höga stolpar mot trafiken och lägre belysning mot trottoar och cykelbana.

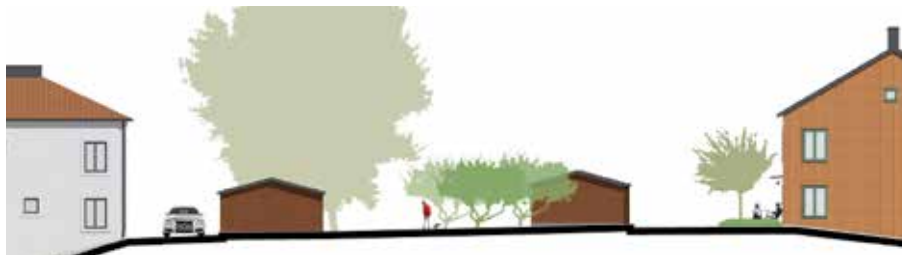
Plantering

Allé planteras så jämnt som möjligt och så tätt som möjligt med hänsyn till trafikfunktioner i gatan. För A1 rekommenderas mellanstora träd som blir minst nio och högst femton meter höga och inte bredare i kronan än fem till sex meter för att samspela med bebyggelse och klara av att stammas upp fem meter





Gatusektionernas mått och utformning utgår från promenad-staden och bilar tar sig fram på de gåendes villkor.



för busstrafik. Arter väljs som inte försvårar kantstensparkering.

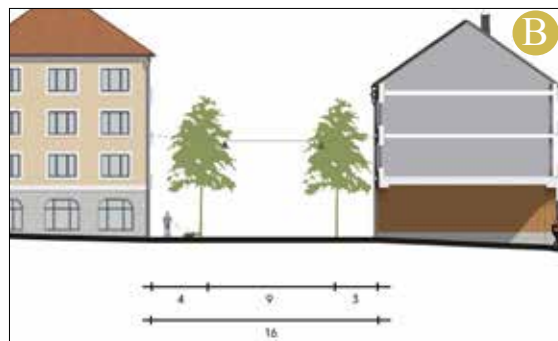
Byggnader

Husen är två till fem våningar höga och får ha lokaler i bottenvåningarna.

De ska ha putsade fasader i mustiga jordfärger i tre till fyra våningar. Fönster ska upplevas som "hål i mur". Utstickande byggnadsdetaljer som burspråk och balkonger får skjuta ut max 0,7 meter. Färgsättningen är klassisk stad i varma jord- och naturfärger. Byggnaderna länkas samman mot gata med stadsmässiga träplank om minst 1,6 meter

Flerbostadshusens entréer ska vara genomgående mellan gata och gård.

Radhusen ska ha förgårdsmark som avgränsas mot gata med häckar.



B1 OCH B2 - HUVUDGATA MED BUTIKER, 16 M

Gestaltning

Gata B består av två delar; en västlig del som är områdets af-färs-gata med krav på butiker i bottenvåningarna, B1, samt en östlig del som är en bostads/butiksgata utan krav på butiker i bottenvåningarna B2. Gata B går i väst-östlig riktning och börjar i väst vid Torg 5. Därefter passerar gatan Näsängens centrala torg; Torg 4 samt områdets största torg; Torg 8. Gata B avslutas i öster vid Torg 10 som är torget närmast Runö Kursgård.

B1 ska upplevas som ett intimt stadsrum där man lätt rör sig över gatan och har därför inga kantstöd. Husen är tre till fyra våningar höga och är placerade sida vid sida utan släpp.

Där Näsängens centrala mittstråk och Gata B korsar varandra fasas hörnen på kvarteren och en platsbildning skapas. Här ska byggnaderna markera platsen och hörnvolumerna till-låts här gå upp i fem plan. Byggnaderna bör här ha entréer till butikerna i sitt fasade hörn.

Efter B1 kommer en sträcka (B2) som enbart har krav på möj-lighet till butiker i bottenvåningen. Här är husen två till fyra våningar höga och placerade i gatuliv sammanlänkade med 1.6 meter höga plank. Trottoaren är plattsatt och funktions-remsan är belagd med gatsten och har en låg kantsten mot kör-tytan. Körytan är belagd med asfalt.

Funktion

Längs den västra delen B1 är det krav på butikslokaler i samt-liga bottenvåningar.

Längs den östra delen B2 är det krav på förhöjd bottenvå-ning för att möjliggöra eventuella framtida butiker i bottenvå-ningarna. Längs husfasaderna på gatans norra del tillåts ute-serveringar.

Eventuell kanstensparkering, busshållplatser, belysning, cy-kelparkering, parksoffor samt eventuellt molucker för sophan-tering samsas i den 2 meter breda funktionsremsan på ömse sidor av gatan. Gatan tillåter samtliga trafikslag och trafikeras även av buss. Hastigheten är satt till 30 km/h.

Material

Gata B1 och B2, har körbana belagd med asfalt. Funktions-remsan med träd m.m. består av gatsten och möter körytan med ett lågt kantstöd av granit. Trottoarerna är belagda med plattor.

Belysning

Belysningen på B1 ska vara linspänd samt kompletteras med belysning som fästs på fasader. Vid sektion B2 kan höga stol-par placeras i liv med alléträden med belysning som placeras högt mot körytan och lågt mot trottoarer, alternativt linspänd. Belysningen över trottoarer bör då placeras på fasad.

Plantering

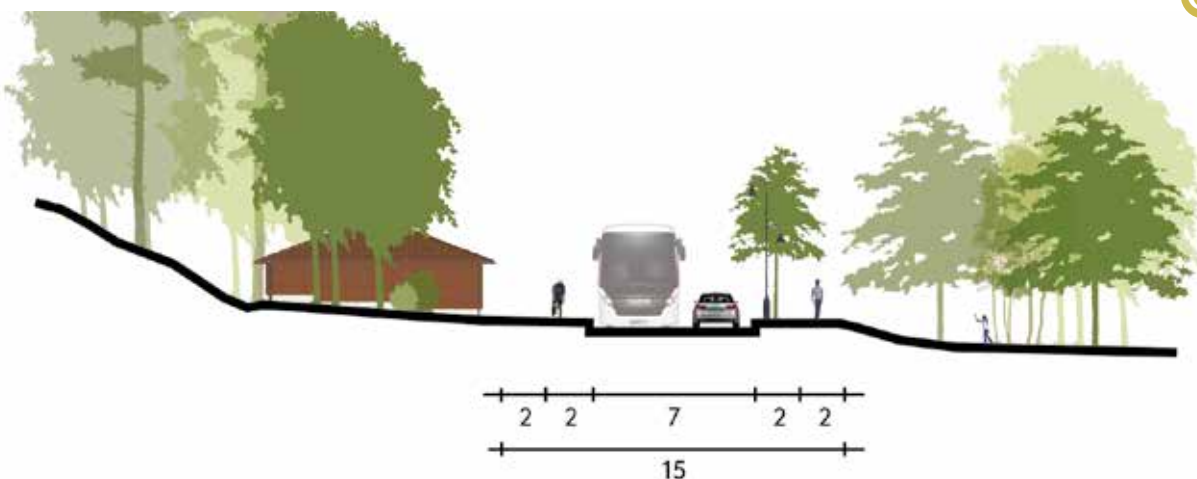
Längs gator B1 och B2 planteras allé enligt samma princip och med samma kriterier för val av träd som för A1. Sammanta-get längs A1, B1 och B2 bör två till fyra olika arter eller sorter väljas. Att ha olika träd längs gatusektioner är bra ur hållbar-hetsaspekt då det bidrar till både stärkt platsidentitet och till en mer robust stadsdel.

Byggnader

Husen är två till fyra våningar höga, med hörnvolymer i fem våningar, vid Näsängens centrala mittstråk. De har putsade fa-sader i ljusa, stadsmässiga jordfärger. Entréer ska som huvud-princip vara genomgående mellan gata och gård. Fönster ska upplevas som ”hål i mur”. Utstickande byggnadsdetaljer som burspråk och balkonger får skjuta ut max 0,7 meter.

C – INFARTSGATA FRÅN TÄLJÖVIKEN, 15 M

Denna del av gatunätet är en viktig samordningsplats för stom-nätet för cykelpendling men även för gestaltningen av mötet med Näsängens första kvarter mot området Täljöviken. Cykel-trafiken samordnas mellan Täljöviken-området och Näsängen så att ett jämnt tempo möjliggörs. Cykel- och gångbanan lig-ger förhöjt i förhållande till körytan där den korsar körbanan och vid projekteringen ska man försöka undvika 90-graders vinkel på kurvorna.



gatusektioner

Trottoar 2 meter bred längs naturområdet. Köryta är 7 meter bred. Gatan tillåter samtliga trafikslag och trafikeras även av buss. Hastigheten är satt till 30 km/h.

Material

Trottoarer är belagda med plattor, cykelbanan är belagd med asfalt och trädremsa med parkeringsfickor, m.m. är belagd med grus (träd) och gatsten (parkering).

Belysning

Belysning på höga stolpar som placeras i liv med alléträden med belysning som placeras högt mot körytan och lågt mot trottoarer/cykelbana. Belysningen över trottoarer kan även placeras på fasad.

Plantering

Alléträd placeras så jämt som det går men framförallt enligt principen ”så tätt som möjligt”. Här rekommenderas en trädort som är 9 till 15 meter hög och ej kräver beskärning.

Byggnader

Husen är tre till fyra våningar höga och har putsade fasader i ljusa, stadsmässiga jordfärger. Entréer ska vara genomgående mellan gata och gård. Fönster ska upplevas som ”hål i mur”. Utstickande byggnadsdetaljer som burspråk och balkonger får skjuta ut max 0,7 meter.

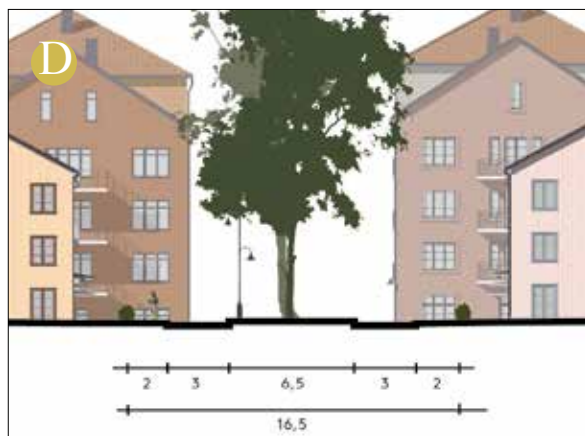
D - PARKVÄG, 17 M

Gestaltning

Kring befintliga träd skapas en parkgata med de sparade träden i en park i mitten av gatan och enkelriktad körbana kring. Denna del av Gata D utgör länk mellan den historiska gårdsmiljön och stadsrummet längs Storgatan. Utformningen ska bilda en mjuk övergång mellan känslan i bruksmiljön och stadsmiljön.

Funktion

Gata med allépark och enkelriktad trafik runt parken, och med trottoarer på båda sidor.



Material

Körbana av asfalt med tre rader smågatsten mot park och mot trottoar. Trottoar av betongplattor med kantsten.

Belysning

Gatubelysning på mellanhöga stolpar mot trafiken samt ljusättning av parkstråket.

Plantering

Befintliga träd i en rad som kompletteras med fler träd av samma art samt övriga växter bestående av perenner. Snöupplag placeras i norra samt södra delen av mittstråket.

Byggnader

Två- till trevånings radhus med tegel, trä eller putsade fasader i ljusa färger och med häckomgärdad förgårdsmark som entréerna ska vända sig mot. Parkering sker inne i kvarter.

E1 – STADSGATA, 11 M

Gestaltning

Stadsgata med 4-5 våningshus utan förgårdsmark, med gångbanor på båda sidor och kantstensparkering med alléträd på en sida.

Funktion

Bostadsgata för bil, gående och cyklister med kantparkering.

Material

Körbana av asfalt. Trottoarens markbehandling består av asfalt. Parkeringsremsorna består av gatsten. Kantstöd är av granit och cirka 50 mm höga.

Belysning

Mellanhög belysning på stolpe och/eller låg belysning på fasad.



Plantering

Denna gata har enkelsidig trädrad i linje med kantstensparkering med högväxande trädsort. Med fördel blommande.

Byggnader

Husen är fyra till fem våningar höga. Entréer ska placeras mot gatan och vara genomgående mot gård. Byggnader sammanlänkas i fasadliv med stadsmässiga plank om 1,6 meters höjd.

E2 – STADSGATA, 11 M

Enkelriktad körbana 3,5 meter belagd med smågatsten. Parkering med träd 2 meter belagd med smågatsten. Trottoarer med ramsten och plattor utan nivåskillnad.

F1 - GATA, 8,5 M

Gestaltning

I den branta sluttningen mot havet ligger gata F1 som skär in i bergets sida mot havet och går på skrå från Näsängen och norrut, mot Kanalstaden och Åkersbergas centrala delar. I mötet med ett delvis befintligt gångstråk västerifrån bildar gatan en utsiktsplats med träd. Detta för att minska hastigheten för bilister och göra passagen för gående tryggare samt för att skapa en vacker utsiktsplats med strålände utsikt över Tunafjärden mot Österskär. En stig som leder ned mot havet i öster från gatan knyter an till en av områdets stora huvudle-



der för gång- och cykeltrafik. För anläggning av stigen och gång- och cykelväg behövs dispens från strandskydd sökas i framtiden.

Funktion

Dubbelriktad bostadsgata för bil och cykeltrafik med gångbana på östra sidan mot sjöutsikten och fickparkering på grus eller gatsten mellan träd på anvisade platser mot bergssidan.

Material

Asfalt och grus, gräs eller gatsten. Kantsten av granit mellan trottoar och köryta.

Belysning

Gatubelysning på höga stolpar i liv med träden.

Plantering

Enkelsidig trädplantering längs gatans västra sida så att trottoaren hamnar på den östra sidan utmed vattenutsikten.

Den lilla utsiktsplatsen, där gatan gör en knyck, ska gestaltas med omsorg.

Byggnader

Längs denna gata har husen häckomgärdad förgårdsmark om två meter. Närmast Näsängens centrala delar, ligger flerbo-stadshus i tre till fyra våningar med suterrängvåning

F2 - GATA, 8,5 M

Gestaltning

Småstadsgata med hus sammanlänkade med plank med den Skandinaviska trästaden som inspirationskälla.

Funktion

Bostadsgata för alla trafikslag.

G – BEFINTLIGA NÄS GÅRDS ALLÉ

Funktion

Näs gårds befintliga allé bevaras och rymmer gång-, cykel-, och personbilstrafik.

Material

Markbeläggning ska vara asfalt och/eller grus.

Belysning

Låg belysning på trästolpar.

Plantering

Befintliga träd sparas och kompletteras med nya askar eller lönnar dels där de gamla träden saknas i alléraden och dels där man ser att de gamla träden snart måste bytas ut. Stor omsorg måste läggas vid att nyplantera unga träd långt innan de gamla eller sjuka träden faller så att allén bibehåller sitt utseende under förnyingsprocessen.

H1- H2– SMÅSTADSGATA, 7 M

Gestaltning

Småstadsgata med hus i gatuliv sammanlänkade med plank med den skandinaviska trästaden som inspirationskälla.

Funktion

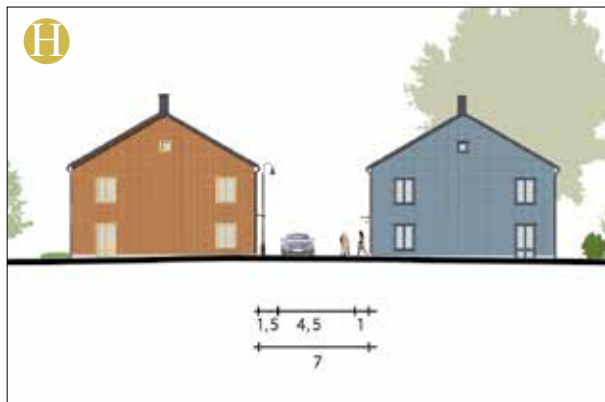
Bostadsgata för alla trafikslag.

Material

H1: Körbana 4,5 meter belagd med asfalt samt 1,5 meter plattor för gående respektive 1,0 meter smågatsten. Utan kantstöd.
H2: Körbana 4,5 m belagd med gatsten samt 1,5 resp 1,0 meter plattor för gående längs fasad. Körytan avgränsas med smågatsten i flera rader.

Belysning

Låg belysning på fasad eller stolpar.

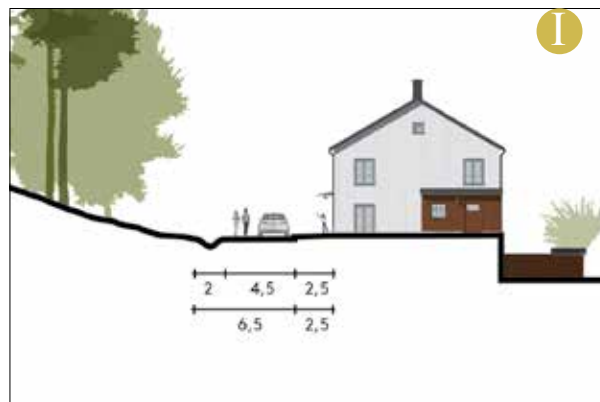


Belysning

Gatubelysning på medelhöga stolpar cirka 6 meter.

Plantering

Den privata förgårdsmarken ska med fördel planteras med perenner och enstaka buskar såsom stockros, syrén eller schersmin. Ingen plantering på denna gatutyp.



Byggnader

Trähus i max två våningar bestående av friliggande hus, radhus, parhus och/eller flerbostadshus. Sadeltak belagda med plåt eller tegel. Träfasader i klassiska småstadskulörer enligt framtaget färgprogram. Träplank 1,6 m höga. Entréer från gata eller gård.

H3 - SMÅSTADSGATA, 7 M

Variert med enkelsidig trottoar och trädremsa mot GC-väg. Samma ytbehandling som i H1.

H4 - SMÅSTADSGATA, 6 M

Variert med 4,5 m körbana och 1,5 m trottoar.

H5 - SMÅSTADSGATA, 7 M

Körbana omgärdad av 2 m trottoar belagd med marksten/plattor i väster respektive 0,5 m fris i öster med grusad yta.

I – LANDSVÄG, 6,5 M

Gestaltning

Radhus med träfasader enligt färgprogram, placeras med öppen förgårdsmark med varierande djup eftersom gatan anpassas efter skogsbyn.

Funktion

Dubbelriktad bostadsgata för blandtrafik.

Material

Gata med körbana av oljegrus. Sträckningen anpassas och tar hänsyn till brynet i öster.

J – RADHUSGATA, 6 M

Gestaltning

Rad- och kedjehus med förgårdsmark. Byggnaderna ska relateras till skog, höjdförhållanden, trädgård och havsutsikt.

Funktion

Radhusgata för samtliga trafikslag. Dubbelriktad gata. Parkeering på tomt- eller kvartersmark.

Material

Körbana av asfalt 4 m samt infiltrationszoner av grus.

Torg- och platsbildningar

Torgen och platsbildningarna inom området ska ha enkel karaktär. Torgytorna är belagda med grus eller gatsten och marken närmast byggnadernas fasader stensätts med gatsten.

Platsbildningar och torg gör "konstpauser" i gatunätet eftersom en väg eller ett gångstråk alltid har en riktning medan torget och platsen är en sorts målpunkt. Det finns många olika sorts målpunkter som ett torg kan rymma, till exempel sittplatser, sopkorgar, anslagstavlor eller dylikt. Även torgytan i sig kan vara en målpunkt i form av någon anordnad aktivitet så som en marknad eller musikframträdande.

Torgen har sinsemellan olika karaktär och stadsmässig uppgift; vissa torg har till främsta uppgift att skapa en fond åt ett gaturum medan andra torg är oundgängliga medspelare i stadens sociala liv. Placeringen av byggnadernas bostadsentréer är essentiella i skapandet av torgets atmosfär av halvoffentligt eller offentligt. Husens entréer ska veta mot torg och platsbildningar för att skapa folkliv och offentlighet. Butiksentréer vänds alltid mot torg eller gata av samma anledning.

TORG 1

Detta torg markerar mötet mellan två huvudgator och ligger i anslutning till Näsängens skola. Platsen har en rad befintliga träd som inte kan sparas med anledning av höjdproblematik samt att deras placering inte går att kombinera med placering av cykelbana. Istället föreslås nyplantering av träd av stor kvalitet. Deras placering kan då anpassas på ett bra sätt till torgets gestaltning och ge bättre ljusförhållanden. Val av trädsort ska vara av en storlek och karaktär som passar bättre in på denna torgyta. Marken är belagd med grus och plattor och ljussättningen är låg på stolpar och fasad. Bostadshusen ska ha en-



Olika torg ska ha olika karaktär beroende på dess uppgift i stadens struktur.

torg- och platsbildningar

tréer mot torget samt förhöjd bottenvåning för att möjliggöra framtida kommersiella lokaler. Torget ska förses med sittplatser, sopkorgar och eventuellt anslagstavla. Befintliga träd ska kompletteras med nya. Vid detta torg ska ett av områdets busshållplatslägen finnas och torget ska bli en naturlig mötesplats i denna del av den nya staden.

TORG 2

Torget utgör en samlade plats i småstadsmiljön samt parkering för förskolan som är placerad invid. Till detta torg kommer man enkelt via vägen som ansluter från sydväst och Täljöviksområdet samt via småstadsgatorna söder om torget. Trafiken till förskolan i morgonrusningen planeras flyta mycket väl då trafiken ska kunna välja väg från två håll. På eftermiddagen ökar trycket på parkeringar till butiken samtidigt som förskolans parkeringsbehov är mer utspritt i tid och detta parkeringstorg kan då fungera både som både hämtningsplats för förskolans barn och butiksparkering.

Den är uppdelad på två halvor som markeras med träd och friser av storgatsten. Ytan används dagtid för parkering men kan frisättas ibland för torgmarknad eller loppis på helgen. Belysningen placeras lågt på stolpar och parksoffor placeras längs bostadshusens fasader längs torgets östra sida.

TORG 3

Inom planområdet ligger grundvattnet nära marken. På denna lilla platsbildning mitt i gatan norr om T4 placeras en brunnsbyggnad med handpump för vatten.

TORG 4

Torget är belagt med gatsten och planerat med vårbloommande, medelstort, karaktärsfullt träd. Det är omgivet av butiker samt, där det är möjligt, entréer till bostäder. Husen som



Torg 4 är Näsängens kommersiella nav och målpunkt. Kring detta nav ligger butiker och café. På det naturstensbelagda torget kan man fika i glasskiosken, läsa på anslagstavlan, sitta på en parksoffa i solen, parkera bil och cykel eller vänta på bussen.

omgärdar Torg 4 är tre respektive fyra våningar höga. Torg 4 kommer att fungera som närområdets kommersiella nav.

Man får till vardags köra över torgets östra sida och det går att parkera med bil på dess norra del. Cykelparkering sker främst invid butiksentréer och busshållplatsläget. Bussen stannar i anslutning till torget och resenärerna får på så vis enkelt tillgång till torgets kommersiella utbud.

Torget kan röjas från bilar och trafik när man vill ordna torgmarknader eller andra evenemang. En glass- och eller korvkiosk eller dylikt ska placeras här samt offentliga sittplatser, konst och fontän, en anslagstavla och annat som bidrar till att människor möts och interagerar.

TORG 5

Detta torg möter alla dem som kommer från området Täljöviken i väster in till Näsängen. Bostadshuset i fyra våningar ska bilda ett tydligt fondmotiv och ha entré mot torget. Platsen framför huset planteras med karaktärsträd, parksoffor samt prunkande perennrabatter och har markbehandling av grus och plattor/natursten. Platsen har även en del som rymmer återvinning som är strategiskt placerad när man kör förbi med cykel, bil eller buss. Belysningen sitter på låga stolpar och/eller på fasad.

TORG 6

Torget ligger i slutet av det centrala stråket från Näs gård ner till den befintliga bryggan i sydvästläge.

Platsen möjliggör att man kan stanna och njuta av utsikten över Täljöviken.

TORG 7

Detta lilla torg utgör mötet mellan Huvudgatan B och gata J. Dess viktiga uppgift är att bilda fond åt Huvudgatan B affärstråk i öster. Platsen planteras med högväxande karaktärsträd och bostadshuset i öster ska bilda tydligt fondmotiv och dess entré ska vetta mot torget. Markbehandlingen är gatsten och grus och det ska finnas sittplatser och låga belysningsstolpar. Funktionsdelen av gatusektionen ska markbehandlingsmässigt integreras med torgytan.

TORG 8

Detta torg är i huvudsak en samlade plats för stadens invånare och är stort nog att rymma aktiviteter som torgmarknader, loppis eller träffar av olika slag.

Torget har enkel karaktär med golv av grus och gatsten och tak av majestätiska ek-kronor. Husen som omger torget har träfasader och är i huvudsak byggda i tre våningar. Bostäder ska ha entréer från gården så att torget får en offentlig karaktär. Det finns dock två "palats" i torgets norra och södra del i tre respektive fyra våningar som ska ha fasader av puts eller sten och entréer mot torget. Dessa ska påminna om de storslagna



Stadens torg ska vara mångfunktionella; för allsångkväll eller som parkeringplats. Ytan ska vara vacker och utan kantstenar.



Torg 3 har brunnshus för handdriven vattenpump.

planer som en gång herr Gyllenadler hade på 1700-talet uppe på höjden norr om torget och fasaderna ska ljussättas kvällstid med diffus och mild fasadbelysning.

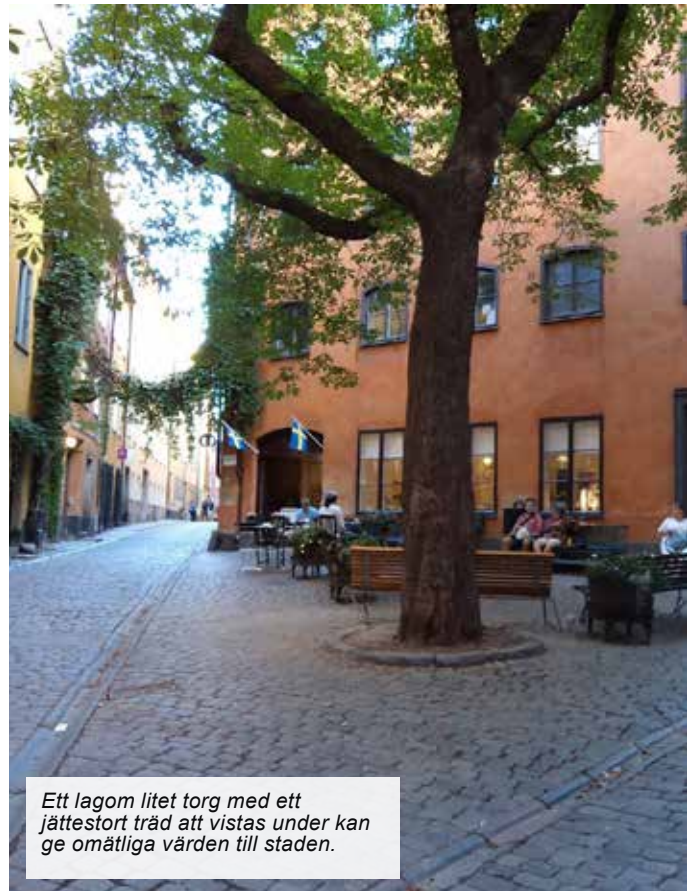
Parksoffor föreslås placeras i linje med träden på torget tillsammans med låga belysningsstolpar och sopkorgar. Mot gatan föreslås tre flaggstänger 15 meter höga. Torget markeras tvärs Huvudgatan B med friser av gatsten.

TORG 9

I mötet mellan huvudgatan B och Gata E skapas en liten plats med två träd som stammas upp så att en parksoffa kan placeras mellan träden under kronorna.

TORG 10

Detta är torget där bussen stannar i Näsängens östra del - den delen som ligger närmast Runö Kursgård och torget ska inspireras av detta läge. Det ska vara lokaler i bottenvåningarna vid torget och platsen får sol större delen av dagen. Marken ska beläggas med plattor och natursten och ett vårdträd, till exempel kastanj, ska planteras. Parksoffor placeras med fördel under trädets krona. Konst, gärna i form av en skulptur samt aktivitet i form av till exempel ute-schack placeras här. Förhoppningen finns att Runöskolan kan ha utställning av delar av sin konst på något mindre galleri eller konstcafé i någon av torgets lokaler. Ljussättningen är placerad på låga stolpar och på fasad samt trädbelysning.



Ett lagom litet torg med ett jättestort träd att vistas under kan ge omätliga värden till staden.



»TRÄD SOM TÅRPIL GER VACKERT MÖTE
MED DAMMARN, VILDROS OCH SLÅN FORMAR
BUSKAGE SOM GER LÄ OCH OMRÅDET MÖTER
HAVET PÅ ETT NATURLIGT SÄTT.«

Parker och naturområden

Områdets alla parker kommer att bidra till att människor möts på ett prestigelöst sätt. Ett utomhusgym, boulevaner, utomhuschack samt större temalekplats för barn i olika åldrar skapar många tillfällen till möten i parkmiljö. Odlingslotter och koloniträdgårdar ska kunna nyttjas och hyras av alla som bor inom kommunen och främja initiativ som ”Bondens marknad”.

Naturområdena i och kring Näsängen har stora kulturella och biologiska värden. Stigar i omgivande områden knyts ihop med gator och gångvägar i planområdet och kommer att ge gott flöde mellan de olika naturområdena. Detta kommer att underlätta för boende och besökare att ta del av de omistliga rekreativa värden som finns i och kring detta område.

PARK 1

Denna ekbacke planterades 1712 och som minne finns det en inhuggen inskription i berget på platsen. Hit går en gångstig för den nyfikne och en skylt berättar om platsens historia. Planteringen var tänkt som början till en park för byggnaden som greve Gyllenadler planerade uppe på höjdens krön. En stig leder till platsen för inskriptionen där en skylt informerar om historien och en parksoffa inbjuder att vila i kvällssolen och blicka ut över stadens tak.

PARK 2

Detta är en vacker hage som ligger i anslutning till allén till Näs gård och utgör tillsammans med mangårdsbyggnaden, uthusen och allén en identitetsstark gårdsmiljö. Här placeras ett större koloniområde med biodling, äppellund, rosenpergolor och musikpaviljong.

PARK 3

Detta är en av områdets två sparade åkerholmar. Täljövikenområdet planerar en lekplats intill denna åkerholms södra sida och naturlek och naturstudier på åkerholmen blir ett bra komplement.





Temalekplats som lockar besökare långväga ifrån hittar vi bland annat i Hammarby Sjöstad.

PARK 4

Mellan bebyggelsen och vattnet ligger en vidsträckt strandäng som sträcker sig i hela områdets längd och ansluter mot ängarna ned mot naturreservatet vid Näsudden. Strandängen delas naturligt av en befintlig traktorväg i en nordlig torr del och en sydlig sank del. Den norra ängen upplåts för rekreation. I östra delen finns ett område som ligger utanför strandskyddat område. Här anläggs en ambitiös temalekpark med vikingatema. En äventyrspark som gestaltas som en spännande upptäcksfärd genom vikignarnas vardag och utmaningar. Den innehåller även en grillplats på en liten höjd med utsikt över viken och vikingaleden. Denna lekpark blir en attraktiv och viktig målpunkt för de boende i området.

Dagvattendammar

Dagvattnet rinner till största delen naturlig in mot områdets centrala mittstråk. Här samlas vattnet söder om bebyggelsen, i anslutning till mittstråket, i naturligt formade dagvattendammar. Det finns förutom stora upplevelsevärden även pedagogiska vinster att ha dagvattnet nära bebyggelsen och invid ett viktigt rörelsestråk.

PARK 5

Dessa små fickparker är trädplanterade rofyllda och funktionella platser för kontemplation, snöupplag, lek och viss parkering. I en av dessa fickparker anläggs ett utomhusgym.

PARK 6

Detta är en av områdets två åkerholmar. Holmen är bevuxen med träd och buskar. Den kompletteras mot Gata E med träd och blommande buskar. En lekplats kan placeras vid åkerholmens nordöstra hörn där marken är plan och naturlek i åkerholmens vegetation blir ett spännande komplement.

PARK 7

Detta är rester av en stengrund från en större bostadsbyggnad som planerades av greve Gyllenadler i början av 1700-talet. Grunden är placerad på krönet av en skogsbeväxt höjd och härifrån har man strålande utsikt över Täljövikens vatten. Platsen kallas idag för Gyllenadlers Fåfånga. I anslutning till denna vackra plats anläggs en allmän grillplats med vindskydd för att möjliggöra dagslånga naturstudier för barn. Flera naturstigarna löper runt berget och de ingår som en naturlig del av Näsängens alla promenadstråk.

PARK 8

Parken består av en befintlig äppelträdgård samt skog som gallras. Den kompletteras med nya träd och stor omsorg läggs vid att bergets höjd markeras med högväxande träd så att landskapets profil sedd från havet bibehålls. Parken i mitten kompletteras/planteras med fruktträd, syrén, vårdträd, lövträd, lek- och grillplats och naturmarken gallras från gran och kompletteras med björk, tall och ene.



1. Grillplats med utsikt planeras med vattensikt utanför strandskyddat område .

2. "Pocket Parks" ger informella mötesplatser.



3. Idrottsplats är planerad i området nära Kanalstaden och invid huvudcykelstråk.

4. Dagvattendammen i området kan i framtiden stensättas och integreras i stadsmiljön om strandskyddsdispens ges.

Näsängen består av olika delområden med olika karaktär.



Sektionen visar gata och kvartersmark i Trästadskvateren och mötet med gång- och cykelvägen längs strandängarna.



»NÄSÄNGENS DELOMRÅDEN SKA UTFORMAS SOM ETT TEMA MED VARIATION. STENSTADEN, DEN KUSTNÄRA TRÄSTADEN SAMT BRUKSORTERNA ÄR INSPIRATIONS-KÄLLOR.«

Delområden

Näsängen ska utformas som ett tema med variation; inte för rörigt men inte heller för monotont. Gestaltungsprogrammet ger ett tema för designen av de olika delområdena samt de offentliga rummen och ska i möjligaste mån följa sin detaljering, sin intention och sin färgprincip: Variationen skapas av varje enskild byggherre med stor lyhördhet för vad övriga byggherrar gestaltar inom samma område eller gata.

Under denna rubrik förklaras hur de olika variationerna på temat ser ut.

A – TRÄSTADSKVARTEREN

Innehåller gatusektionerna H och F.

Byggnader

Detta är ett område med hus i gatuliv sammanlänkade med plank med trästaden som inspirationskälla.

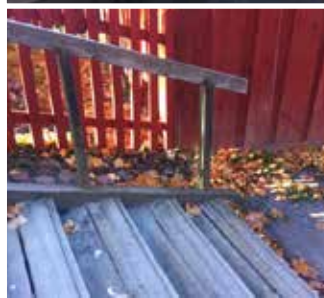
Bostadshusen byggs i två våningar och upplåts som villor, radhus och flerbostadshus. De ska ha träfasader och sadeltak. Entréerna kan placeras både mot gata och mot gård på småstadsvis. En del villor kan tillåtas ha puts och valmat tak.

Färgsättningen är klassisk trästad i ljusa pasteller blandat med jordfärger. Stadsmässiga träplank om cirka 1,6 meter byggs i husliv mot gata, dock ej mot havet för att medge utsikt från bostadsgårdarna mot havet. Öppningar i plank mot gata för gående får vara max 1,0 meter och ska ha grind eller port. Öppningar för bilar får vara max 3,0 meter och ska ha en överliggare.

Kvartersmark/trädgård

Plank mot gata samt häck och/eller staket mot bil, gång- och cykelväg i söder.

Gårdarna består av både privata trädgårdar och gemensamma innergårdar med plats för odling, lek, utevistelse, sophus mot gata och parkering för bilar och cyklar. Gården ska utformas som en bakgård i en småstad där uthus och garagebygg-



nader tillsammans med växtligheten och plank/staket bildar vackra, gemensamma gårdsrum. Carportar och förråd utformas med lågmäld, egen identitet i samklang med gårdens gestaltning. De flesta gårdarna har större delen av sin parkering under upphöjd gård.

Markbehandlingen ska vara infiltrerande. Bilparkering sker på kvartersmark på små träd- och häckomgärdade parkeringsytor av grus utan tak eller i carportar samt i privata garage.

Det ska vara tydliga gränser mellan privat och halvprivat inne på gårdsmark i form av grönskande häckar, staket och växtlighet.

Gårdsmark ska till största del vara infiltrerande och bestå av plattor, grus eller gräs, samt planteras med träd, klippta häckar och perenner.

B – OMRÅDE B

I kommande etapp.

C – SMÅSTADSKVARTEREN

Innehåller gatusektion H och E5.

Byggnader

Detta är en samling småstadsgator med hus, bitvis i gatuliv sammanlänkade med plank med den skandinaviska småstaden som inspirationskälla. Bebyggelsen består av bostäder i två till fyra våningar i form av radhus, och flerbostadshus som placeras i tomträs mot gata. Förråd, uthus och carportar placeras så att de formar vackra gårdsrum och/eller i liv med gatan.

Ett av kvarteren är helt överbyggt med lokal för dagligvaruhandel. Ovanpå butikslokalen byggs bostäder mot tomträs och kvarteret utformas mot gatan som ett trevåningshus med sockelvåning. I norr flankeras torget av ett vårdboende. Det ger liv och aktivitet till områdets centrala torg genom personal och besökare till de boende. Fasader ska vara av trä eller puts. Färgsättningen är klassisk småstad i ljusa pasteller blandat med jordfärger enligt färgprogram. Bostadshusen ska en gemensam utformning med sadeltak så att stadsmiljön blir sammanhållen.

*Trädgården/Kvartersmark*

Gården ska utformas som en bakgård i en småstad där uthus och garagebyggnader tillsammans med växtligheten och plank/staket bildar vackra, gemensamma gårdsrum samt bidrar till gestaltningen av gatan.

Det ska vara en tydlig avgränsning av kvartersmark i form av plank i husliv när trafiksäkerhet så medger. Plank mot gata med minst 1,6 meters höjd alternativt staket mot gatan med klippt

häck. Öppningar för bilar får vara max 3,0 meter och ska ha en överliggare. Öppningar i plank mot gata för gående får vara max 1,0 meter och ska ha grind eller port. Högväxande träd placeras nära gatumark så att de bäddar in husen i landskapet och samtidigt bildar tak över gatan.

Gårdarna planeras med privata trädgårdar och/eller små gemensamma trädgårdsrum i traditionell småstadskaraktär. Det ska vara tydliga gränser mellan privat och halvprivat inne på gårdsmark i form av grönskande häckar och växtlighet. Markbehandlingen ska vara infiltrerande. Grusade gångar och parkeringar ska ge möjlighet för gående att passera genom kvarteren.

Den gemensamma gården ska ha plats för odling, lek, utvistelse samt ha sophus nära tomträs mot gata. Parkering för bilar och cyklar samt förråd utformas med lågmäld identitet i samklang med gårdens gestaltning.

Förråd, uthus och carportar placeras så att de formar vackra gårdsrum och/eller i liv med gatan. Bilparkering sker på kvartersmark på små häckomgärdade parkeringsytor av grus, utan tak eller i carportar/garage. Parkeringarna ska omges av träd som bildar tak över platsen.



Vy mot den nya småstadsmiljön i Näsängen sedd från Täljöviken.



D – CENTRALA NÄSÄNGEN

Innehåller gatusektionerna B, H och E.

Beskrivning

Då de centrala platserna i Näsängen, deras promenadvänlighet och attraktivitet, är av strategisk betydelse ur hållbarhetsperspektiv får detta konsekvenser för trafikplaneringen, till exempel gällande hastighetsbegränsningar för olika trafikslag och hur mycket utrymme respektive trafikslag ska ha av gatuutrymmet. Det får också konsekvenser för gatornas bredd. Den del av huvudgatan som passerar detta delområde är Näsängens och närområdets affärsstråk med hus i fyra våningar, sida vid sida utan släpp på småstadsvis. Samtliga byggnader har butikslokaler i bottenvåningarna samt möjlighet till lokaler för centrumändamål. På gatans solsida är trottoaren bredare och det finns plats för uteserveringar intill fasad.

Gatan är 16 meter bred från fasad till fasad. Bredden på gatan inverkar på fotgängarnas villighet att korsa gatan vilket får konsekvenser för affärsidkarna. Med smala gator tenderar butikerna och restaurangerna på båda sidor om gatan att stärka varandra. Cyklande och bilister tar sig fram på de gåendes villkor.

Ett av de centrala kvarteren intill torg 4 har gårdsbjälklag i hela sin yta och innehåller lokal för dagligvaruhandel. I gatuliv ska bostäder byggas i tre till fyra våningar. Terrassbjälklaget utformas så att gården blir möjlig att plantera.

De större parkeringarna samt busshållplats och förskola är



placerade nära butiken så att det dagliga livet underlättas.

Torg 4 är ett gatstensbelagt torg planterat med vårbloommande, medelstora, karaktärsfulla träd och omgivet av butiker. Man får till vardags köra över torgets östra sida och det går att parkera på dess norra del. Torget kan även röjas från bilar och trafik när man vill ordna marknader eller andra evenemang. En glass- och eller korvkiosk får med fördel placeras här.

Huvudgatan B korsas av flera småstadsgator. En gata passerar under byggnaderna genom en portik. Portiken samlar blick- en och påvisar ett pärlband av vackra stadsrum; trädstadsgatorna via strandängarna och ut över Täljöviken.

Områdets centrala mittmotiv går från Näs Gård ned till den beffintliga bryggan. Där den korsar Huvudgata B har husen fasader fasade hörn och det bildas en plats. Denna plats ska markeras med karaktärsträd. Husen kring platsen får ha förhöjd takvåning och butikslokalernas entréer bör ligga i det fasade hushörnet.

Husfasaden längst i väster, mot torg 5, ska utformas med extra omsorg som tydligt möter besökarna från väster och visuellt påbörjar butiksgatan.

Huvudgatan B1- affärsstråket ska avslutas med en liten, trekantig platsbildning planterad med högväxande karaktärsträd.



Efter Huvudgata B1 affärsstråket kommer en sträcka av Gata B som kallas B2. Denna del har samma mått som B1 men har inte krav på butiker i bottenvåningarna. Dock har denna gatusträckning krav på förhöjd bottenvåning så att det är möjligt att ha butiker här i framtiden. Denna gatusträckning har asfalterad köryta och ingår i område ”G”.

Den går i öst-västlig riktning och passerar stadens största torg; Torg 8. Gata B avslutas i sin helhet vid Torg 10.





Stadens morfologi;
offentliga torg och
gator väl avgränsade
med plank mot går-
darna.

Funktion

Krav på butikslokaler i bottenvåningarna. Längs husfasaderna på gatans norra del tillåts uteserveringar.

Byggnader

Husen är tre till fyra våningar höga och har kommersiella lokaler i bottenvåningarna.

Byggnaderna bildar portik över en av gatorna som ansluter söderifrån och ramar på så vis in de vackra vyerna via småstadsgatorna mot havet. Sammanhållet gaturum med tre till fem våningar höga, sammanbyggda hus med inredningsbar vind och lokaler i samtliga bottenvåningar. Husen står sida vid sida med



Butiksgatan för blandtrafik ger attraktiv stadskänsla. Den ska utformas intimt och med markbehandling utan kantstenar.

max 10 meters släpp mot huvudgata.

Butiksvåningen ska ha fönster ”i mur” och ha minst 3,5 meters våningshöjd. Byggnaderna ska ligga i gatuliv. Utstickande byggnadsdelar (tex burspråk och balkonger) får förekomma med 0,7 meter.

Vistelsebalkonger mot gatan ska vara indragna och gärna glasas in.

Husen utformas med egna identiteter avseende material, fönstersättning och färg.

Entréer ska placeras mot gatan och vara genomgående mot gård. Entrépartier ska vara av trä.

Bottenvåningen på hus över tre våningar ska vara avvikande i textur och färg jämfört med övre våningar.

Fasad utförs utan synliga skarvar och består av puts, trä och/eller natursten i jordnära färger enligt färgprogram.

Kvartersmark/trädgård

Byggnaderna länkas där det är trafiksäkert samman mot gata med stadsmässiga träplank om minst 1,6 meter i husliv mot gata. Öppningar för bilar får vara max 3,0 meter och ska ha en överliggare. Öppningar i plank mot gata för gående får vara max 1,0 meter och ska ha grind eller port.

Gården har markbehandling av grus och gräs samt planteras med högväxande träd, klippta häckar, perenner och klät-

terväxter.

Gemensamma gårdar i nivåer, med plats för odling, lek, utvistelse, sophus i tomtgräns mot gata och parkering för bilar och cyklar. Gårdarna ska utformas som en bakgård i en småstad där uthus och garagebyggnader tillsammans med växtligheten och plank/staket bildar vackra, gemensamma gårdsrum. Förråd utformas med lågmäld identitet i samklang med gårdens gestaltning.

Markbehandlingen ska vara infiltrerande. Bilparkering sker på kvartersmark på små häckomgårdade parkeringsytor av grus eller i garage.

Grusade gångar och parkeringar ska ge möjlighet för gående att passera genom kvarteren.

E - NÄS GÅRDSGATA - NÄS BRYGGA

Innehåller gatusektion D, E och H.

Denna gata har en omväxlande identitet och består av tre olika gatusektioner. Den börjar i norr med den gamla allén som är obebyggd och omgiven av äng och skogklädda berg. Näs Gårds befintliga allé rymmer gång-, cykel, och personbilstrafik. När



Näsängen är fullt utbyggd kan denna väg komma att stängas för biltrafik men under utbyggnaden av området är det viktigt att låta denna vackra väg vara öppen för de första besökarna.

Allén möter stadsmiljön vid Näs gård med en grusad gårdsplan med högväxande träd omgiven av trähus i två våningar. Härifrån går Näsängens centrala mittstråk och man ser ända ned till vattnet och den befintliga bryggan och en gammal sjöbod. Strax söder om gårdsplanen gör gatan en utvidgning kring en rad befintliga träd som utgör stommen i en långsträckt park i mitten av gatan. Denna del är omgiven av radhus i trä och puts, i två eller tre våningar. Därefter korsar gata E huvudgata Bs affärsstråk med hus i fyra till fem våningar i korsningen med fasade hushörn. Den fortsätter sedan via en småstadsgata med trähus i två våningar och vidare ned till den befintliga bryggan. Vägen ned till bryggan är grusad och avslutas med en gammal, befintlig sjöbod. Den befintliga sjöboden renoveras. Även bryggan renoveras upp och förses med sittplatser och räcke och kommer likt idag stå på pålar för att minimera påverkan på Täljövikens botten och fisklek.

Växtligheten som omger miljön ska knyta an till strandängarna såsom havtorn, slån, vildros, al och tärpil.

Belysningen sitter på låga trästolpar, ca 2,5 meter höga, längs grusvägen och med pollare på bryggan. Dessa åtgärder kan dock komma att kräva strandskyddsdispens och detta kommer i så fall att sökas separat.

Pumphus för Roslagsvatten uppförs i puts, tegel eller trä.

Längdsektion genom område E.



F – RADHUS VID LANDSVÄG

Innehåller I.

Gestaltning

Radhus med träfasader placeras med öppen förgårdsmark med varierande djup eftersom gatan anpassas efter skogsbryn. Detta är vägen närmast den vackra ekbacken upp mot Park 8. Gatan bebyggs enkelsidigt med radhus i två våningar med suterrängvåningar. Entréer placeras i huvudsak mot gatan och förgårdsmarken. Den privata förgårdsmarken får gärna planteras med perenner och enstaka buskar såsom stockros, syrén eller schersmin.



Byggnaderna ska ha sadeltak belagd med plåt eller tegel. Längs gatan ska husen med fördel ha klippta häckar i fasadliv mot gata om en höjd av minst 1,6 meter.

Kvartersmark/trädgård

Gården ska planteras med många äppelträd och på så vis påminna om den fruktträdgård som en gång fanns på denna plats. Husens uteplatser ligger mot gården och de boende har en gemensam äppelträdgård och lekplats. Uthus och förråd ska slamfärgsmålas.

Trädgårdssidan ska vara häckomgärdad och rymma häck eller plankomgärdad parkering på grus samt lek och utvistelse.



G – STADSGATORNA

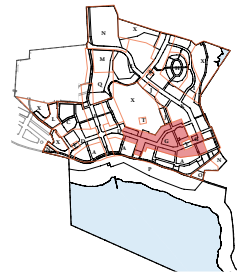
Innehåller gatusektionerna B, E, F och H.

Stadsgatorna består av flera kvarter med flerbostadshus i två till fyra våningar samt enstaka radhus och femvåningshus. Kvarteren ligger i huvudsak längs huvudgata B:s östra del genom Näsängen; just där de båda huvudgatorna B samt A möts i Torg 10. Gatorna har karaktär av bostadsgator med enstaka inslag av kommersiella lokaler.

Husen har förhöjd bottenvåning på angivna lägen i detaljplanen för att underlätta för kommersiellt etablerande.

Områdets radhusgata planeras med förgårdsmark invid ett sparat bostadshus i tegel medan en 7 meters stadsgata planeras med fyrvåningars bostadshus på västra sidan och en naturpark på den östra.

Naturparken bildar blickfång i gaturummet där gatan gör en krök runt dess norra del. Ett femvåningshus bildar fondmotiv mot parken och från deras översta våningar får man sjöutsikt både mot Tunafjärden och Täljöviken.





Byggnader

Flerbostadshus ska ligga i gatuliv och där det är trafiksäkert, sammanlänkas mot gata med stadsmässiga plank i tomtgräns om minst 1,6 meter. Entréer i flerbostadshus ska placeras mot gatan och vara genomgående mot gård. Öppningar i plank för bilar ska vara max 3,0 meter och ha en överliggare.

Utstickande byggnadsdelar (t.ex. burspråk och balkonger) får förekomma med 0,7 meter. Fönster ska upplevas som ”hål i mur”. Vistelsebalkonger mot gatan ska vara indragna och gärna glasas in. Husen utformas trapphusvis som huvudprincip med egna identiteter avseende detaljer, fönster och färg. Butiksvåningar ska ha fönster ”i mur” och ha minst 3,5 meter i våningshöjd. Bottenvåning ska som huvudprincip vara avvikande i textur och färg jämfört med övre våningar när husen överstiger tre våningar. Möjlighet till lokaler ska ges i samtliga bottenvåningar längs med gata B2 och vid torgen.

Entréer ska vara genomgående mellan gata och gård. Något undantag kan medges för synnerliga skäl såsom då lokal finns på motsatt sida entré. Eventuella radhusentréer ska ligga mot gatan. Entrépartier ska vara av trä. Färgsättningen är klassisk stad i varma jord- och naturfärger enligt färgprogram. De husfasader som bildar fond i slutet av gatan invid Torg 10 ska accentueras.

Kvartersmark/trädgård

Gårdarna bakom husen utformas som vackra trädgårdsrum. Blommande buskar och högväxande träd ger insynsskydd, färg och doft, perenner ger vacker blomning och fjärilsprakt om sommaren och plats för snö när de vissnar ned på vintern. Frukträd och bärbuskar ger smaksensationer på sensommar och höst. Odling ska vara möjligt och det ska finnas plats för lek och utvistelse. Uthus, förråd samt carportar utnyttjas i utformningen av gårdens rumsbildning. Klätterväxter samt planteringar planeras så att komplementbyggnader bäddas in som en naturlig del av trädgården.

Inne i kvarteret finns en åkerholme sparad. Dess vegetation rensas från sly och görs tillgänglig och kompletteras med skulpturpark och lekplats. Kompletteras mot gata med blommande träd exempelvis rödbarkig hägg.

Viss kvartersmark får överbyggas med garage. I de fallen ska bjällklaget vara planteringsbart. Bilparkering sker även på kvartersmark på infiltrerande ytor av grus omgivna av grönskande häckar eller plank samt högväxande träd.

Cykelparkering på gård ska i huvudsak ske i förrådsbyggnader eller vara försedda med tak. Sophus placeras i tomtgräns mot gata eller i bostadsbyggnaden.

Grusade gångar och parkeringar ska ge möjlighet för gående att passera genom kvarteren. Detta är särskilt viktigt mot naturmarken och stigarna upp mot Park 8.

Längdsektion genom område G.

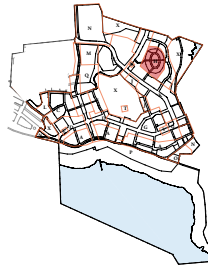


H – OVALA OMRÅDET NORR

Innehåller gatusektion J.

På denna skogklädda höjd bildar den nya bebyggelsen en ring; eller en borg, på kullens krön och här uppifrån har man utsikt över Tunafjärden och Österskär. Gatan bildar en oval och ringar in detta gårdstuns gamla äppelträdgård samt en bit av skogen. Det gamla boningshuset kan bevaras och ligga kvar på hedersplatsen invid den ovala vägens nordligaste kortände och markeras med ett nytt vårdträd i parken.

Gestaltningen av miljön ska relatera till befintligt hus, parken i mitten och havsutsikten. Radhusen i väster får två våningar. Radhusen består av två sammanhängande huskroppar kring ett befintligt gångstråk som binder samman skogsom-



rådet med förskolan i väster med strandpromenaden längs Tunafjärden mot Åkersberga Centrum. Kedjehuset i öster är i två våningar och får ha suterrängvåning. De ska ha träfasader som knyter an till befintligt trähus.

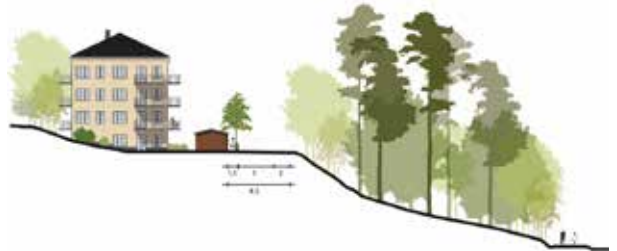
Parkering sker på motsatt sida gatan mot parken i mitten och för några radhus mot syd, på tomtmark. Husen har 2,0 meter förgårdsmark och har häckar mot gatan som med fördel klipps till en höjd om 1,2 meter och en bredd om 0,8 meter.

I – NORDÖSTRA OMRÅDET, NÄRA TUNAFJÄRDEN

Innehåller gatusektion F.

I den branta sluttningen mot Tunafjärden ligger gatan F som går på skrå längs ett skogklätt berg från Näsängen och norrut, mot Hamnviken och Åkersbergas centrala delar. Gatan ligger högt och har strålande utsikt över Tunafjärden, Österskär samt in mot centrala Åkersberga.

Motivet är att i denna branta sluttning uppnå en öppen karaktär mellan staden och vattnet, att släppa igenom solen och grönskan mellan husen för att inte få skuggiga fasader mot vattnet stora delar av dagen. Längs denna gatas södra del ligger radhus i två våningar samt flerbostadshus i tre till fyra våningar med suterrängvåning i några lägen och möjlighet till takterrasser med havsutsikt. De placeras i några fall med gavlarna mot gatan. Den norra delen av gatan bildas av flerbostadshus i tre



till fyra våningar och med suterrängplan i något läge. Fasaderna ska vara av puts och ha ljusa kulörer.

Högväxande träd sparas i så stor utsträckning som möjligt och marken som omger fastigheterna rensas från sly så att man ser havet från gatan och husen mellan trädstammarna.

I mötet med ett befintligt gångstråk västerifrån bildar gatan en liten platsbildning med träd och sjöutsikt. Detta för att minska hastigheten för bilister och göra passagen för gående tryggare samt för att skapa en vacker utsiktsplats med strålande utsikt över Tunafjärden mot Österskär. Gångvägar, som leder ned mot havet i öster från gatan, knyter an till en av områdets stora huvudleder för gång- och cykeltrafik.



Sektion från Tunafjärden till Allén som går förbi skolan mot Kanalstaden.



Kvartersmark/trädgård

Husen har häckomgärdad förgårdsmark mot gatan. Dessa klipps med fördel till en höjd om minst 1,40 meter. Uteplatser ska anordnas för bottenvåningens lägenheter på mark och omgärdas av klippta häckar.

Parkering för bilar sker i huvudsak i garage men även på tomtmark och omgärdas då av häckar och träd. Cykelparkering anordnas nära entrén. Gårdarna ska utformas som trädgårdar med högväxande träd och rik grönska, plats för lek, odling och utevistelse. Markmaterialet ska vara infiltrerande.

Grusade gångar och parkeringar ska ge möjlighet för gående att passera genom kvarteren.

J – ÖSTER OM GYLLENADLERS FÅFÄNGA

Innehåller gatusektion H.

Det finns radhus insprängda på flera olika ställen i stadsmiljön för att ge gatan variation och dynamik. I dessa två lägen har de häckomgärdad förgårdsmark. Den häckomgärdade förgårdsmarken ger gatan en karaktärsfull dynamik med en lugnare sekvens.

Dessa radhus får vara två våningar höga och ska ha häckomgärdad förgårdsmark som entréerna ska vända sig mot. Detta för att befolka gatan och ge förgårdsmarken en halvprivat prägel.



Färgsättningen är klassisk trästad, trä, puts eller tegel i ljusa

pasteller blandat med jordfärger. Taken ska vara belagda med tegel, plåt eller vara gröna (gräs, sedum) och kan ha valfri form och lutning. De privata trädgårdarna ligger i skydd bakom husen och ska omgärdas av högväxande häckar som med fördel klipps till en höjd om minst 1,5 meter.

Öppningar för bilar får vara max 3,0 meter och ska ha grindstolpar. Öppningar i häck mot gata för gående får vara max 1,0 meter och ska ha grind. Parkering placeras mellan och bakom husen på infiltrerande mark.



K – NORRA STADSDELEN

Innehåller gatusektionerna A, E och H.

Denna del av Näsängen är länken till kommande etapper av utbyggnaden av Åkersberga, den så kallade Kanalstaden. Området består av flera kvarter med flerbostadshus i fyra våningar med suterräng där lutningen är stor samt enstaka radhus med häckomgärdad förgårdsmark. Kvarteren ligger i Näsängens nordöstra del; just där de båda huvudgatorna möts i ett torg samt skola/förskola. Bostadshusen ska sammanlänkas mot gatan med stadsmässiga plank eller klippta häckar om ca 1,6 meter.

Byggnader

Husen utformas med egna identiteter avseende detaljer, fönster och färg. Entréer i flerbostadshus ska placeras mot gatan och vara genomgående mot gård. Entrépartier ska vara av trä. Utstickande byggnadsdelar mot huvudgata, som burspråk och balkonger, får förekomma med 0,7 meter. Fönster ska upplevas som "hål i mur".

Vistelsebalkonger mot huvudgatan ska vara indragna och gärna glasas in. Bottenvåning ska som huvudprincip vara avvikande i textur och färg jämfört med övre våningar så att byggnadsvolymen skalas ned till "ett plus tre". Husen har förhöjd bottenvåning vid torget för att möjliggöra butiker. Färgsättningen är klassisk stad i varma jord- och naturfärger enligt färgprogram.

Byggnader invid gata sammanlänkas i fasadliv med stadsmässiga plank om 1,6 meters höjd med. Öppningar i plank för gående får vara högst 1,0 meter och försedd med grind eller port och för bilar max 3,0 meter och ha en överliggare med en höjd över marknivån om ca 2,5 meter.

Radhusentréer ska ligga mot gatan och ha förgårdsmark omgärdade med klippta häckar som med fördel är 0,8 meter breda och ca 1,2 meter höga..

Husfasad invid torg och som bildar fond i slutet av gata, ska accentueras.

Kvartersmark/trädgård

Gårdarna bakom husen utformas som vackra trädgårdsrum. Till exempel med blommande buskar och träd. Odling ska vara möjligt och det ska finnas plats för lek och utevistelse. Bilparkering sker i garage eller på kvartersmark på infiltrerande ytor av grus omgivna av grönskande häckar eller plank samt träd. Uthus och förråd samt carportar utnyttjas i utformningen av gårdens rumsbildning. Klätterväxter, träd samt planteringar planeras så att komplementbyggnader bäddas in som en naturlig del av trädgården.

Inne i kvarteret mot Runö kursgård finns sparade träd.



Viss kvartersmark får underbyggas med garage. I de fallen ska bjälklaget vara planteringsbart. Sophus placeras i tomtgräns mot gata eller i bostadsbyggnaden

Samlad cykelparkering som sker på gård ska ske i förrådsbyggnader eller vara försedda med tak.



Grusade gångar och parkeringar ska ge möjlighet för gående att passera genom kvarteren. Detta är särskilt viktigt mot naturmarken och den grusade gångvägen upp mot Park 10 som leder vidare mot Tunafjärden.

L – SKOLA OCH FÖRSKOLOR

Byggnader

Skola och förskolor ska ingå i stadsmiljön och forma stadens rum. De placeras invid gatan. Byggnaderna ska vara minst två våningar och ha fasader i trä, puts eller tegel. Formgivningen av skolbyggnaden får gärna vara accentuerad och framstå som solitär.

Förskolan i norr, invid den befintliga byggnaden "Parkvillan", placeras med stor hänsyn till uppvuxna lövträd. På denna skoltomt finns en befintlig rad uppvuxna träd/allé som ska bevaras.



En större sportplan samt idrottshall är placerad på ången väster om den planerade skolan i norr. Skolans lokaler ska samplaneras med sporthallen så att rika möjligheter till samutnyttjande uppstår.

Att bygga en sportplan i rätt storlek för klassiska idrotter, gynnar både skolornas idrottsundervisning och de boendes fritidssportande. En sportanläggning av föreslagen storlek utnyttjas mycket även utanför skoltid och kan samutnyttjas även för de planerade bostäderna i Kanalstaden. På respektive skolgård kan mindre formella idrottsmål och platser för kontemplation och aktivitet ställas till förfogande.

Kvartersmark

Skolan angörs på tomtmark med angöringsslinga på parkeringen. Personalparkering på tomtmark. Naturmarken sparas och införlivas med utemiljön som lekplats.

Norra Förskolan angörs på tomtmark med angöringsslinga på parkeringen. Personalparkering på tomtmark. Naturmarken och Parkvillan sparas och införlivas med skol- och utemiljön.

Södra Förskolan (vid Torg 2) angör på torget sydöst om byggnaden. Personalparkering sker på torget. Naturmarken nordväst om skolbyggnaden sparas och införlivas med utemiljön som lekplats.

M – KOLONIOMRÅDE

Ytor för odling och biodling med grusgångar samt lek. Omgärdas av högväxande träd exempelvis lind. Låg belysning på trästolpar. Små förrådshus om max 5 kvm, eller ett större gemensamt förrådshus, målas djurgårdsgröna; NCS S 6010-G30Y.



N – IDROTT OCH LEK

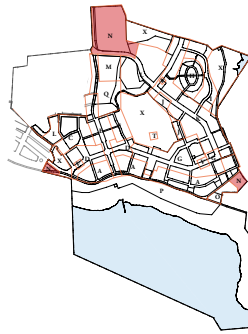
I områdets nordöstra del möjliggörs en fotbolls- och friidrottsplats i nära samband med den inplanerade 0-6-skolan och framtida busslinjer. Placeringen är strategisk även inför kommande etapper av Kanalstaden och Johannelund. I framtiden kan detta bli ett socialt idrottsnav i denna del av kommunen.

Vintertid plogas en bana på Täljöviken för skridskoåkare från den befintliga bryggan. Den befintliga bryggan kan också användas för angöring och isättning av kajaker.

Utegyms anläggs i en av områdets fickparker.

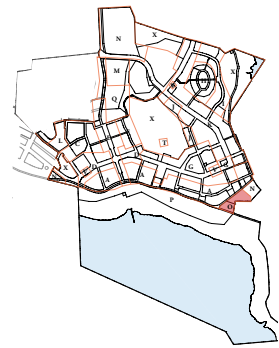
En större lekpark med Vikingatema anläggs i parkområdet sydöstra del. Temat ska påminna om de vikingaleder som passerat söder om området och hur viktig sjöfarten varit i vår historia – både vad det gäller intryck från övriga världen men även för anläggandet av våra strategiskt viktiga kuststäder. En del av parkområdet upplåts för en staketomgårdad hundrastgård.

En befintlig grillplats på en trädbevuxen kulle med sjöutsikt söder om fickparken förädlas med ny grillplats, bord och bänkar. Kullen är även en utmärkt pulkabacke för de minsta vintertid.



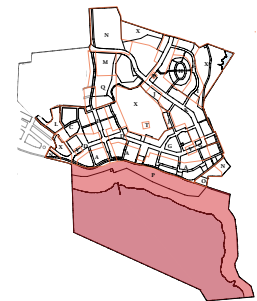
O – DAGVATTENDAMM OCH GRILLPLATS

I detta område anläggs en av de dammar som behövs för omhändertagandet av dagvatten inom Näsängen. Denna damm formas som en del av parken och med inspiration av omkringliggande natur. Tärpil, vass, vattenliljor och naturstenkan skapa ett spännande vattenrum. Intill dammen finns en befintlig grillplats som utvecklas med bänkar och bord samt en permanent eldstad. Platsen ligger på en liten trädbevuxen kulle med utsikt över strandängarna och Täljöviken och är en utmärkt pulkabacke för de minsta. Dagvattendamm och grillplats ska kunna nyttjas och njutas av alla.



P – STRANDÄNGARNA

Mellan bebyggelsen och vattnet ligger ett vidsträckt natur- och parkområde. Naturen närmast vattnet restaureras för gynnandet av växt- och djurliv såsom yngelplatser och häckande sjöfågel. Jordbruksmarken närmast vattnet kvartstår som betesmark.



Q – NÄS GÅRD

Den befintliga gårdsmiljön kring Näs Gård utvecklas och bevaras delvis. Ekonomibyggnader kring bostadshuset, såsom dass, förråd och höns hus sparas och renoveras. Bostadshuset kompletteras med nya flygelbyggnader och trädgården kompletteras med äppelträdgård och rödmålat staket. Grusplanen väster om huset och trädgården utformas som en klassisk gårdsplan och blir en viktig nod mellan gårdens allé och Näsängens mittstråk ned mot den befintliga bryggan. Gårdens



allé kompletteras med nya träd där det behövs och det äldre trädbeståndet ses över. Näs äng norr om bostadshuset ligger i en djup dalgång omgiven av 30 meter höga, skogbevuxna berg. Landskapet är dramatiskt och vackert och utgör en inbjudande entré norrifrån i ett centralt läge.

Här placeras odlingslotter, äppelträdgård, musikpaviljong, plats för midsommarfirande, biodling med slunghus, höns hus samt liten lekplats med odlingsmotiv.

S – BADPLATSEN

Mellan två strandängar ligger en mindre bergsknalle. Här föreslås parkmark i syfte att användas som badplats. Badplatsen nås endast via en grusad gångstig som löper intill strandängarna och vidare norrut.

Vid berget är vattenområdet djupare och därför föreslås att en badbrygga förläggs här med ett fäste mot berget. Del av det angränsande lilla skogspartiet ingår också i badplatsens område och här är det lämpligt med bad från strandkanten.

För att badbryggan och den grusade gångvägen skall bli av kommer det att kräva att en framtida dispensansökan från strandskydd beviljas.

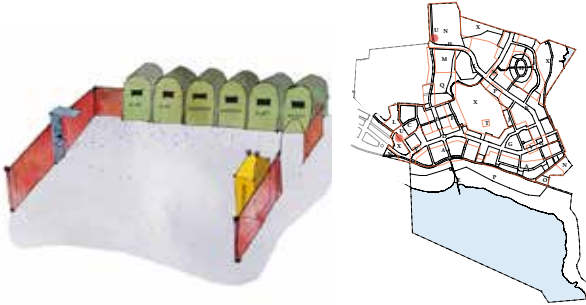
T – KAPELL

Uppe på höjden i Park 8 kommer ett litet kapell att uppföras. Kapellet ska vara tillgängligt för alla och är placerad med utsikt över stad och hav. Detta ska vara en enkel träbyggnad för kontemplation och andakt som kompletterar stillheten i parken och inbjuder till fridfull avkoppling.



U – ÅTERVINNINGSPLATSER

Inom Näsängen är det inplanerat två strategiskt belägna platser för återvinning.



Här kan man lämna glas, tidningar, batterier, lågenergilampor och förpackningar. De ska vara lätta att nå för gående, cyklister, bilister och kollektivresenärer och är placerade invid busshållplats, huvudgata, cykelstråk och trottoar för att underlätta åtkomsten. Den ena är placerad i anslutning till områdets kommersiella centrum där förskola, butiker, besöksparkering och busshållplats finns. Den andra är placerad vid idrottsfältet. Båda placeringarna ligger invid stomnätet för cykelpendling.

De ska utformas som vackra platser och vara målpunkt för fler än dem som återvinner. Till exempel kan en sittbänk och en anslagstavla finnas här samt en ”bok-holk” för dem som vill byta böcker inför bussresan eller ha ett mål med promenaden. Vid en vattenpost som fungerar under vår, sommar och höst, kan man tvätta händerna eller få vatten på sin löparrunda. Syftet är att många ska passera återvinningsplatserna för att medvetandegöra återvinningen och att befolka platserna så att de upplevs trygga. Stor omsorg ska



läggas vid att använda framåtsyftande teknik och idéer för uppsamling och transporter av uppsamlat material.

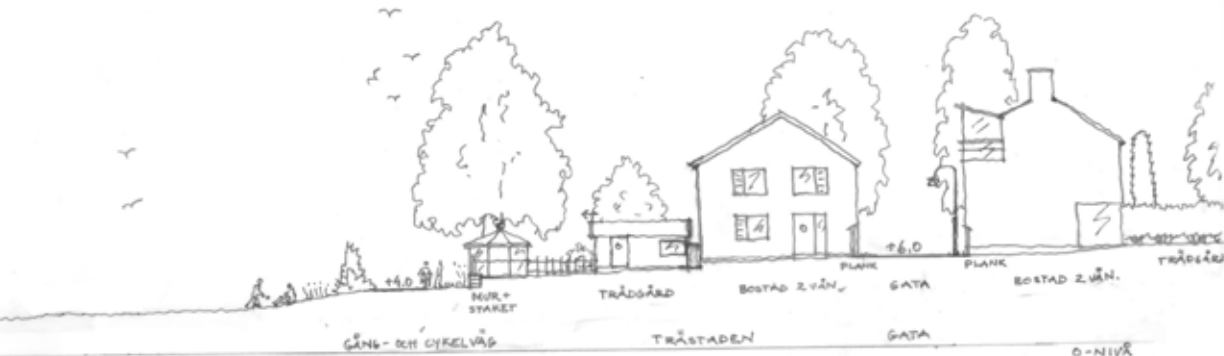
V – BUSSHÅLLPLATSER

Det är aldrig längre än 400 meter till en busshållplats inom Näsängen och antalet hållplatser är tre. Busshållplatserna är placerade invid viktiga mötespunkter och noder i staden både för att gjuta liv i platserna och för att kollektivresenärerna ska uppleva att det finns intressant service i anslutning till hållplatserna. Busshållplatserna ska utformas innovativt och ge en känsla av förstaklass. Busskortet kan fungera som passerkort för åtkomst till service såsom handvärmare, dricksvatten, wifi och laddningsstation för till exempel telefoner samt elcyklar. Hållplatsen förses med solcell för eldrift av servicen med stöd av elnätet. Sittplatser och sopkorgar som även inbjuder förbipasserande ska placeras i anslutning till hållplatsen.



X – NATUROMRÅDEN

Dessa naturområden sparas som ett komplement till parkerna i staden. De ligger insprängda i stadsmiljön och bidrar med befintliga naturvärden såsom uppvuxna träd, örter, bergställar och stenrosen.



Blåbård

TÄLJÖVIKENS FÖRUTSÄTTNINGAR

Nuvarande situation

Den nuvarande situationen längs strandlinjen blir alltmer ogynnsam för djurlivet eftersom vattnet på grund av sedimentering möter land alldeles för abrupt. Då bildas inte det grunda vatten med vass-skog som fisken trivs i, och finns det ingen fisk finns inte mat för sjöfågel. Vassen står alltså idag mestadels på torra land och bildar inte den skog under vattnet som fisken gillar. Gäddorna leker eller uppehåller sig alltså inte här i någon större utsträckning utan föredrar viken längst in i där förhållandena är de rätta med grunt vatten och vass-skogar.

I Täljöviken blåser det sydvästlig vind större delen av året. Det bidrar till att skogarna av ålnate längre in i viken blåser in mot strand på hösten när bladen vissnar. Strandängen blir full av inblåst vegetationsmaterial som ruttnar och på så vis sakta bygger på markens höjd. Strandängarna består av rotfilt och har ingen botten och fylls ständigt på med nytt material vilket innebär att höjningen går vansinnigt fort.

Vassen fångar mycket av det inflytande organiska materialet i vattenbrynet så att en vall bildas. Denna vall förhindrar idag effektivt den så viktiga översvämningen av sjöängarna på våren. Detta medför att fisken inte har tillgång till de grunda vatten som de behöver för att leka i. Strandängarna översvämmas idag endast på vårvintern långt innan lektiden.

Vidare ger muddring av marinan på Svinningesidan av viken ytterligare ökad sedimentering av bottarna längs Näsängens strand vilket ger ett problem med minskat vattendjup.

Även landhöjningen bidrar till sämre vattenmiljö och torrlagda sjöängar. Sjöängarna måste vara översvämmade på våren för att uppnå sina positiva egenskaper som lokal för fisklek.

Fiskvandring till Lillträsk

Lillträsk är ett grunt träsk med just de rätta förutsättningarna för fisklek och romläggning som saknas på många ställen i havet. Träsket utgör en av de platser som bland annat gäddan söker sig till för att leka. Bäckens upp till Lillträsk från Täljöviken är inte skött och innehåller idag olika vandringshinder som fisken inte tar sig förbi till exempel infallna vägtrummor och igenväxning.

Igenväxningen är ett hinder som hindrar gäddan från att simma upp till sina lekplatser. Norsen går fortfarande upp i bäcken mot Lillträsk men får allt svårare att passera den ökande rotfilten och står i stora stim på våren i sina försök att ta sig förbi.

Ett annat problem för fiskens vandring är att vattenståndet inte längre är tillräckligt högt på grund av en alltmer tilltagande rotfilt och bottensedimentering, fisken når helt enkelt inte Lillträsk längre och därmed minskar beståndet av bland annat den så viktiga gäddan.

Det är dock enkla åtgärder som krävs för att förbättra situationen för vattnets flöde och därmed fiskens möjlighet att vandra upp i bäcken mot Lillträsk. En åtgärd kan vara att beskugga med ex al och att rensa botten för att rotfilten ska försvinna. Man tar även bort eller ersätter trummor som fallit in och hindrar vattnets flöde. En ny rondell nordöst om Lillträsk avvattnar sitt dagvatten mot bäcken och medför på så vis positiva resultat på vattenflödet. Den nya rondellen medför dock att grodor och paddor inte kan passera mot Lillträsk. Den nya trottoaren skär av en vandringsled för tiotusentals paddor som vill till sina lekplatser i Lillträsk eftersom kanten är alldeles för hög. En åtgärd för att återställa deras väg till Lillträsk kan vara att placera trummor under trottoaren.

Fiske

Täljöviken är en extremt populär vik för sportfisket under gäddans leksäsong på våarna. Här är medelvikten på gäddan hög. Fiskeförbud under lekperioden borde utfärdas för att gäddans reproduktion ska utvecklas maximalt och utan störningar.

Österåkers sportfiskeklubb nätfiskar utanför naturreservatet vilket är orimligt att tillåta om man anser att fiskreproduktionen är hotad. Totalt fiskeförbud bör utlysas under perioden islossning tom 1 juni.

KOMPENSATIONSÅTGÄRDER

Återskapa den blå bården

Idag finns inte den blå bård i landskapet som vattenlevande djur och sjöfågel behöver för födosök och romläggning/häckning eftersom land har bildat vall mot havet. Vallarna förhindrar den livsnödvändiga översvämningen av strandängarna på våren när fisken har lekperiod. Översvämningen som sker, sker på vårvintern – därefter är strandängarna torra. Så när den av naturvärden önskade översvämningen på våren uteblir – uteblir de enorma naturvärden som strandängarna utgör som plats för fisklek.

Rörvass som växer på strandängar är enkel att bekämpa - kör man över den med en maskin med larvfötter så dör den



Översvämmade ångar är viktiga för fiskens reproduktion.

efter ett tag. Men här i Täljöviken har igenväxningen gått för långt. Här måste man gräva grunda flader för att återställa de förlorade lekplatserna för fisken. Sådana här flader har visat sig kunna ge en enormt stor ökningstakt av fiskbeståndet – på vissa ställen med flera tusen procent.

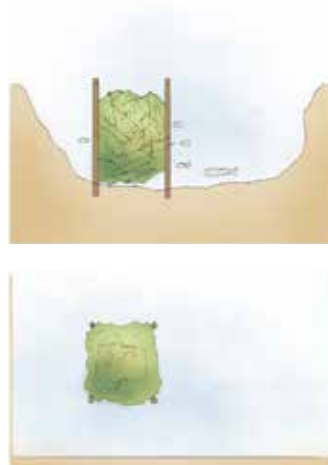
Längs strandlinjen kan man på detta sätt skapa så kallade ”gäddfabriker” i en mosaikstruktur med vassrika häckningsöar för sjöfågel mot havet. På så sätt gynnas även fågellivet med bra skyddade häckningsplatser och gott om mat. Det är just variationen – det mosaikartade landskapet – som gynnar den naturliga ekobalansen. Både vassruggar och grunda flader behövs och de båda biotoperna gynnar varandra. Vi skapar på detta sätt blå bårder som idag inte finns på grund av olika typer av sedimentering och igenväxning. Vassruggarna som sparas håller även emot att nytt organiskt material flyter in i de nya fladerna.

Vattenskotrar i viken utgör idag en stor störning för djurlivet. Fladerna ger skydd från extrema vågrörelser och lugna lekplatser.

Betande djur som hägnas in på strandängarna, i kombination med vattensjuk mark, skapar en barriär för strandlevande fåglar mot alltför närgångna människor och oönskade husdjur. Vassbältena utanför fladerna bildar också otillgängliga rev som ytterligare bidrar till skyddet för häckande sjöfågel.

Fågelliv & Blå bårder

Blå bård kallas de grunda, vegetationsrika vattenområdena mellan strandäng och vassbälte. Här finner många fåglar sin föda, både arter som häckar i viken och de som rastar under våren och hösten. Ett av delmålen inom Näsängen är skötsel och nyetablering av blåbårds-området. Detta bör åstadkommas genom en kombination av maskinell bearbetning och betesdrift. Vassbankarna som ska skydda de nya fladerna kommer att utgöra skyddade häckningsplatser för sjöfågel.



Exempel på risvaror för fiskreproduktion.



*I mötet mellan land och vatten
skapas stora värden för män-
niskor och djur.*

Rik tillgång på mat för fåglarna i form av ökade fiskmängder och andra smådjur och växter som lever på grunda vatten kommer att gynna fågellivet. Inne i vassen skapar man alltså ett sorts andrum för fåglar – öppna vattenytor med grunt vatten där fåglarna kan beta på botten, skyddade/omgivna av vass. Här kommer en stor mängd sjöfågel samlas på kort tid.

Fågeltorn med information om vad man ser och vilka arter man kan spana efter blir ett viktigt pedagogiskt inslag för både boende och besökare. Att skapa förståelse, nyfikenhet och insikt om naturens balans är av yttersta vikt för att vi ska utveckla en känsla för naturvärden och dess känslighet.

Fisk och risvasar

Ålnateskogen i Täljövikens inre del växer upp i början av sommaren och ger fisk skydd från juli till oktober. Vassen står till mestadels på torra land och bildar inte den vattenskog som fiskarna gillar. Resten av viken har en död botten som liknar en leröken och den erbjuder vare sig skydd eller goda levnadsvillkor för vattenlevande djur. Man kan dock se att träd som ramlat ut i vattnet längre ut i Täljöviken bildar fantastiska fisklokaler. Träd kan ligga i vattnet utan att multna under tiotals år och utgöra en god plats för romläggning och skydd för yngel. I alla tider har så kallade risvasar varit ett sätt att skapa lokaler för fisk och annat undervattensliv. I denna vik, som har en mestadels död lerbotten, utgör allt som bildar nya miljöer för djurlivet under vattnet, ett positivt tillskott. Risvaserna ger både romläggingsplats, skyddad plats för ynglens uppväxt och plats för insekter och små kräftdjur som också är mat för ynglen.

Föredömliga områden

Angarnsjöängen är ett liknande problemområde fast i en limnologisk miljö, men problemen och lösningarna är i princip desamma som de vi föreslår för Täljöviken. Asköviken i Västerås har mycket ambitiösa flader och fågelruggar. Här har man grävt flader/gäddfabriker med naturligt, slingrande utseende. Här har man erhållit EU-bidrag för anläggandet av detta mycket ambitiösa vattenutvecklingsområde för fisk- och fågellivet.

Askarehage i Garnsviken, Sigtuna kommun har liknande flader för fisk och fågelliv som i Västerås. Hit anordnar kommunen familjeutflykter och andra aktiviteter för fortbildandet av kommunens invånare och för att skapa en känsla och förståelse för dess naturvärden.



Exempel på strandmiljö med rörvass.