

Redogörelse för lokaliseringsalternativ vid framtagande av fördjupad översiktsplan för Täljöviken, 2006

2020-09-09

Innehåll

Inledning	3
Syfte	3
Sammanfattning av alternativprövningen	3
Processen med FÖP Täljöviken	4
Bedömning av parallella uppdrag	5
Bedömningskriterierna	5
Förslag 1: Brunnberg & Forshed arkitektkontor	6
Förslag 2: BAU arkitekter	8
Förslag 3: Arken arkitekter	9
Förslag 4: Ahlqvist & Almqvist arkitekter	10
Sammanställning och bedömning av de fyra alternativa förslagen	11
Alternativprövningens aktualitet	14
Referenser	15

Projektledare:

Krister sernbo, Österåkers kommun

Samrådsversion: 2020-09-09

(2020-09-16)

Författare: Lars Barrefelt, tidigare stadsarkitekt

Krister sernbo, Strategisk planeringschef

Åsa Eriksson, hållbarhetsstrateg
Ekologigruppen AB

Inledning

Syfte

Syftet med denna redogörelse är att beskriva den process för hantering av olika alternativ som ledde fram till den fördjupade översiktsplanen (FÖP) för Täljöviken som antogs 2006, samt förtydliga den miljöbedömning som skett av dessa alternativ.

Under arbetet med de detaljplaner som ingår i FÖP, har det uppstått behov att ta del av en sådan redogörelse, för att klargöra hur miljöbalkens krav på hantering av alternativ har mötts.

Den fördjupade översiktsplanen, antagen 2006, utgör en samlad bedömning av den framtida markanvändningen inom Täljöviken. Syftet med planen är att ge en bild av förutsättningarna för en utbyggnad av tätorten västerut samt att redovisa konsekvenserna av detta. I miljökonsekvensbeskrivningen anges att prövning av olika alternativ har skett i ett tidigt skede i planprocessen. Med utgångspunkt i detta har ett specifikt förslag tagits fram. De alternativ som föregått planförslaget har utgjorts av parallella arkitektuppdrag som bedömdes av en grupp tjänstemän i kommunen.

Sammanfattning av alternativprövningen

De parallella förslagen till utveckling inom FÖP gav ett brett spektrum av olika förslag till utveckling av området med olika förslag till lokalisering av bebyggelsen. Utvärderingen av dessa gav ett underlag till arbetet med FÖP. Förslagen visade bl.a. på olika möjligheter att ta hänsyn till befintliga värden som jordbruksmark, rekreativvärden och naturvärden, men också på olika möjligheter att genomföra en hållbar bebyggelseutveckling av väsentligt samhällsintresse. Förslagen och utvärderingen låg till grund för utformningen av FÖP.

Utifrån bedömningsgruppens ställningstagande, valde man att gå vidare med en inriktning där jordbruksintresset fick stå tillbaka för tätortsutvecklingen och bevarande av ett värdefullt natur- och rekreationsområde. Därmed kunde man planera för en sammanhållen bebyggelse med goda lösningar för trafik och kollektivtrafik, men också bevara ett större sammanhängande naturområde med stor betydelse för rekreation och med höga naturvärden och fornlämningar. Värdefulla strandängar och strandområden föreslogs också bevaras och vårdas. Kontakten med vattnet har dock varit vägledande, eftersom den är en central del i utgångspunkterna till FÖP.

Olika möjligheter för utveckling har senare också prövats i arbetet med kommunens översiktsplan (ÖP). I detta större perspektiv, har det blivit ännu tydligare att kommunens utveckling behöver ske väster om centrum och att Björnungeskogen har en central betydelse för tillgången till rekreationsområde för västra Åkersberga. Ny kunskap kring naturvärden har bekräftat värdet av skogen och strandängarna. Bedömningen av alternativa förslag till utveckling bekräftas således av analysen i ÖP, sett till hur den föreslagna bebyggelsen disponeras. Samtidigt har kraven på hållbar utveckling (och väsentligt samhällsintresse) blivit tydligare, vilket bl.a. ställt högre krav på attraktiv kollektivtrafik och därmed högre täthet och bättre sammanhållning av bebyggelsen. Principerna för avvägning mellan alternativa platser för bebyggelse finns beskriven i Övergripande lokaliseringsanalys av Österåkers kommuns ÖP (2020).

Processen med FÖP Täljöviken

Process



Dokumentet "Vision Täljöviken" för områdets framtida utveckling antogs av kommunfullmäktige 2003-06-16. Visionen anger planarbetets inriktning och ska ses som ett idékoncept för områdets struktur och gestaltning. Arbetet utgår från ett ställningstagande att tätorten Åkersberga har bäst förutsättningar att utvecklas väster om centrum, med hänsyn till främst framkomligheten för trafik och tillgången till kollektivtrafik.

Visionen har fungerat som en ram för parallella arkitektuppdrag som beställdes av kommunen för att få förslag på olika koncept, struktur och markanvändning. De parallella uppdragen har i sin tur har visualiserat visionen genom olika alternativa utvecklings-scenarios. De olika förslagen har sedan legat till grund för fortsatt bedömning och utvärdering av bebyggelseutvecklingen i Täljöviken.

De parallella uppdragen redovisades och förankrades politiskt med styrgruppen och ledningsgruppen för översiktsplanarbetet. Samråd skedde också med berörda markägare och olika intresseorganisationer (Hembygdsföreningen, Naturskyddsföreningen, Täljö-Gottsunda samverkansförening, Täljövikens båtklubb, Hundkapploppningsbanan, markägare, arrendator på Näs gård) under september 2004.

Utifrån sammanvägda bedömningar och värderingar av de alternativa förslagen utarbetades en strukturplan, som utgjorde grund för förslag till fördjupad översiktsplan. De alternativa förslagen har använts, som ett led i planprocessen, för att belysa hur man kan utveckla en attraktiv stadsmiljö i Täljöviken. De redovisar framtida markanvändning utifrån flera olika utgångspunkter och anslag.

Utveckling av lokaliseringen efter FÖP

Kraven på bebyggelseutveckling i FÖP-området har utvecklats i samband med programarbete för Täljöviken och Kanalstaden, samt detaljplaner för Täljöviken och Näsängen. Behovet av bostäder har ställt ökade krav på täthet. Likaså har kraven på god kollektivtrafik och lokal service blivit tydligare. Vikten av en för kommunen betydelsefull mötesplats vid vattnet har också ökat. Denna utveckling speglas i den översiktsplan som antogs 2018, ÖP 2040. ÖP bekräftar den lokaliseringssprövningsprövning som genomfördes inom ramen för FÖP Täljöviken, men ställer tydligare krav på de olika projektens utformning.

Bedömning av parallella uppdrag

Inledningsvis redovisas kortfattat de bedömningskriterier som legat till grund för miljöbedömningen. Därefter följer synpunkter och utlåtande från Bedömningsgruppen på Österåkers kommun, avseende för de fyra alternativa förslagen (Alternativ 1 - 4). För varje förslag från respektive arkitektkontor redovisas därefter en illustration. Detta för att tydliggöra det övergripande utformningsförslaget. Bedömningsgruppens synpunkter och utlåtande kan även läsas i sin helhet i bilaga 1 och 2.

Bedömningskriterierna

Bedömningskriterierna avser bebyggelsestruktur, kvartersstruktur, bebyggelse, gatunät, roslagsbanan, natur, vattenkontakt, båtuppläggningsen, och intressanta uppslag och idéer. Bedömningskriterierna i sin helhet redovisas i figuren nedan.

Bedömningsgruppens synpunkter och utlåtande kan läsas i sin helhet i bilaga 1.

BEDÖMNINGSKRITERIER AV INKOMNA ARKITEKTFÖRSLAG
BEBYGGELSESTRUKTUR <ul style="list-style-type: none">▪ Form▪ Utsträckning▪ Gröna lungor
KVARTERSSTRUKTUR – GATANS KONST <ul style="list-style-type: none">▪ Form – kringbyggda kvarter▪ Utsträckning▪ Platser▪ Rumsbildningar▪ Parker
BEBYGGELSE <ul style="list-style-type: none">▪ Gestaltning▪ Uppbyggnad▪ Vattenanknytning▪ Kulturhistoriska hänsyn
GATUNÄT <ul style="list-style-type: none">▪ Struktur▪ Sammanhållet nät▪ Samband – inom och mellan områden▪ Planfria korsningar▪ Barriärer
ROSLAGSBANAN <ul style="list-style-type: none">▪ Sträckning▪ Stationsplacering▪ Tillgänglighet▪ Överfarter
NATUR <ul style="list-style-type: none">▪ Val av grönstruktur▪ Värdefull natur▪ Nyckelbiotoper
VATTENKONTAKT <ul style="list-style-type: none">▪ Åkers kanal▪ Tunafjärden▪ Vattendrag▪ Kajer, torg och promenader▪ Tillgänglighet
BÅTUPPLÄGGNINGEN <ul style="list-style-type: none">▪ Placering▪ Utsträckning
INTRESSANTA UPPSLAG/ IDÉER <ul style="list-style-type: none">▪ Restaurangholmen▪ Friluftsringen▪ Tunafjärden runt▪ Runö runt▪ Långhundraleden

Österåker 2040

I översiktsplanen har en visionsbild tagits fram för Österåker 2040. Visionen pekar ut följande målbilder:

- Kommunen har en befolkning på 70 000 – 75 000
- Österåker är en attraktiv skärgårdskommun, en viktig port till Stockholms skärgård, och har en tydlig identitet i Stockholmsregionen.
- Det finns en levande landsbygd och aktiva jord- och skogsbruk.
- Lokala knutpunkter har utvecklats på landsbygden och skärgården med god tillgång till offentlig och kommersiell service.
- Åkersberga som en modern stad med småstadskaraktär erbjuder mötesplatser och aktiviteter för alla, dag- och kvällstid året om.
- Det finns hållbara transportsystem, attraktiva och trygga offentliga platser, parker, grönområden och grönstråk.
- Åkersberga erbjuder en variation av bostäder, arbetsplatser, och service.
- Det finns goda möjligheter att tillgodose sina behov lokalt. Österåker har en mångfald av skolor, vård, omsorg, bostäder, arbetsplatser, kultur och fritid som speglar medborgarnas behov och är av god kvalitet.
- Kommunen utvecklas med medborgarna i fokus och med möjlighet till delaktighet och dialog.
- Hållbara livsmiljöer, med särskilt fokus på tillgänglighet, trygghet och attraktivitet utgör grunden för den fysiska utvecklingen.

Förslag 1: Brunnberg & Forshed arkitektkontor

Bedömningsgruppens synpunkter och utlåtande

En radby ner till Täljöviken redovisas, vilken bedöms mindre tilltalande då det splittrar ett sammanhängande strandområde utan att skapa något i utbyte. En positiv idé är att komplettera bebyggelsen vid tjänstebostäderna till Runö kursgård. Hela strukturen bör ha ett tydligt anslag mot en sammanhängande trädgårds- och villastad, vilket saknas i förslaget.

Förslaget lämnar den nedre delen av strandängarna helt fria från bebyggelse. Även den angränsande höjdryggen på Näs lämnas obebyggd, förutom utmed den nya intressanta vägsträckning norr om Näs gård upp mot kanalkvarteren och som på så sätt lämnar gården fri från genomgående trafik. Strukturen förutsätter en nedläggning av jordbruket och är förhållandevis gles. Den varken ianspråkar eller lämnar marken fri. I en mening saknas därför en bild över en framtida helhet där markanvändningen ut över strandängarna redovisas om bonden upphör med sin verksamhet.

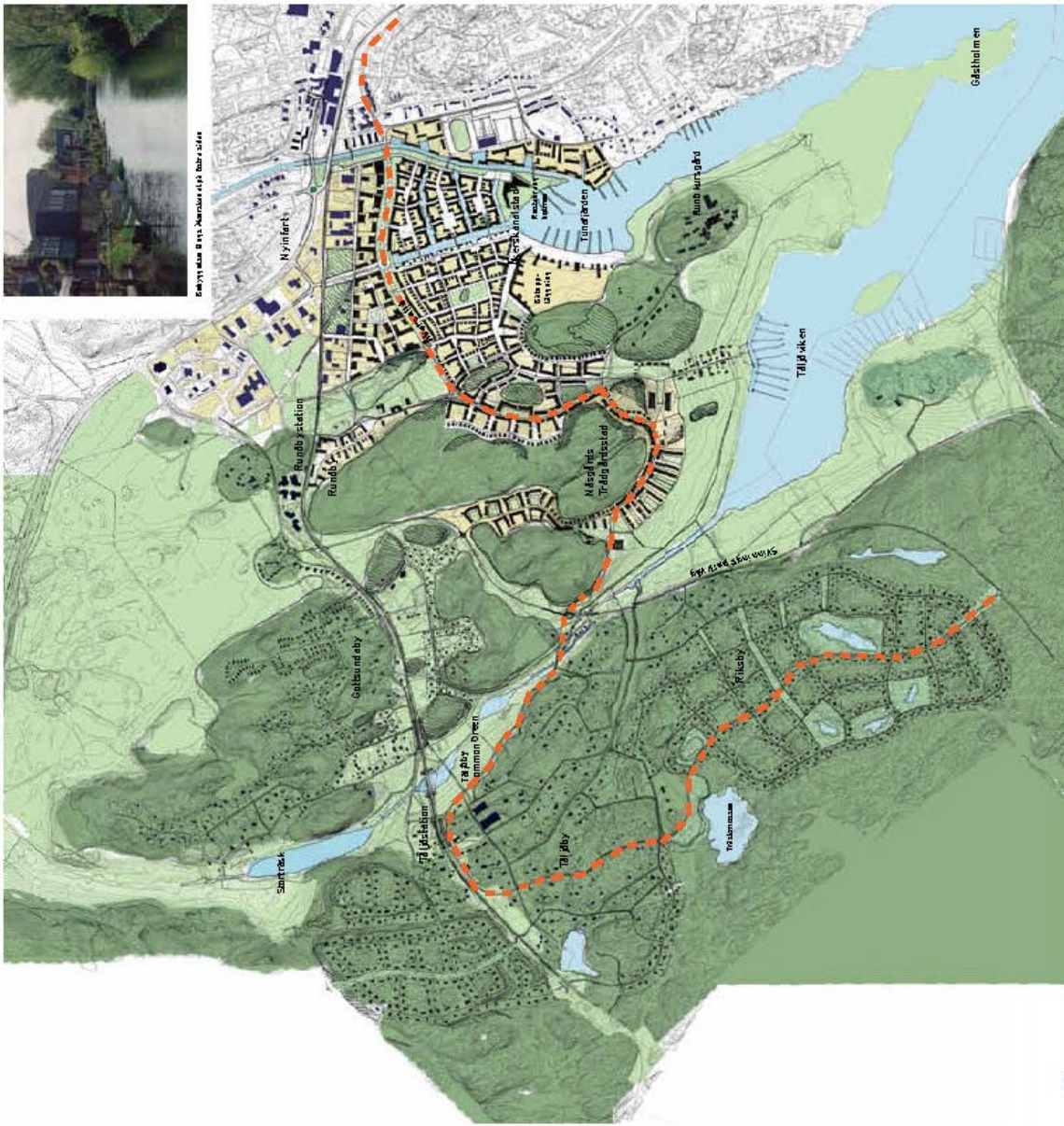
Terränganpassad bebyggelse med gröna kilar och gröna och blå passager i Gottsunda och Norra och Södra Täljö.

Bergryggen med värdefulla skogsmiljöer (höga natur- och rekreationsvärden) och strandängarna (höga naturvärden och med skötsel höga rekreativa värden) sparas till stora delar (Norra Näs).

Låg täthet - villabebyggelse, förutom längst i söder där en mindre mängd flerfamiljshus planeras långt Låg täthet, förutom längst bort från kollektivtrafik.

Goda anslag med villastaden som utgångspunkt, men trädgårdsstadsdelen finns dock inte en lika tydlig välavvägd gestaltning - uppfyller delvis visionen om småstad/trädgårdsstad med vattenkvalitet.

Alternativ 1 - Förslag från Brunnberg & Forshed arkitektkontor AB (2004)



Inledning
 Våra utgångspunkter för den föreslagna bygghandlingen är:
 - Att skapa en levande och attraktiv miljö för de boende.
 - Att integrera natur och grönska i stadsplaneringen.
 - Att skapa en varierad bostadsmiljö med olika boformer och bostadstyper.
 - Att skapa en trygg och säker miljö för alla boende.
 - Att skapa en miljö som främjar hälsa och välbefinnande.
 - Att skapa en miljö som främjar socialt samspel och gemenskap.
 - Att skapa en miljö som främjar hållbarhet och miljövänlighet.

Stads och stadsplanering
 Stadsplaneringen är grundläggande för utvecklingen av en stad. Den ska skapa en tydlig struktur och ge riktning för utvecklingen. I denna planering har vi tagit hänsyn till de fysiska förhållanden som råder i området och strävat efter att skapa en miljö som är anpassad till dessa förhållanden. Vi har också tagit hänsyn till de sociala och kulturella förhållanden som råder i området och strävat efter att skapa en miljö som främjar socialt samspel och gemenskap.

Bygghandlingen
 Bygghandlingen beskriver de fysiska förhållanden som ska råda i området under bygghandlingen. Den ska ge riktning för utvecklingen av bygghandlingen och beskriva de fysiska förhållanden som ska råda i området. Vi har också tagit hänsyn till de sociala och kulturella förhållanden som råder i området och strävat efter att skapa en miljö som främjar socialt samspel och gemenskap.

Bygghandlingen
 Bygghandlingen beskriver de fysiska förhållanden som ska råda i området under bygghandlingen. Den ska ge riktning för utvecklingen av bygghandlingen och beskriva de fysiska förhållanden som ska råda i området. Vi har också tagit hänsyn till de sociala och kulturella förhållanden som råder i området och strävat efter att skapa en miljö som främjar socialt samspel och gemenskap.

Bygghandlingen
 Bygghandlingen beskriver de fysiska förhållanden som ska råda i området under bygghandlingen. Den ska ge riktning för utvecklingen av bygghandlingen och beskriva de fysiska förhållanden som ska råda i området. Vi har också tagit hänsyn till de sociala och kulturella förhållanden som råder i området och strävat efter att skapa en miljö som främjar socialt samspel och gemenskap.

Bygghandlingen
 Bygghandlingen beskriver de fysiska förhållanden som ska råda i området under bygghandlingen. Den ska ge riktning för utvecklingen av bygghandlingen och beskriva de fysiska förhållanden som ska råda i området. Vi har också tagit hänsyn till de sociala och kulturella förhållanden som råder i området och strävat efter att skapa en miljö som främjar socialt samspel och gemenskap.

Bygghandlingen
 Bygghandlingen beskriver de fysiska förhållanden som ska råda i området under bygghandlingen. Den ska ge riktning för utvecklingen av bygghandlingen och beskriva de fysiska förhållanden som ska råda i området. Vi har också tagit hänsyn till de sociala och kulturella förhållanden som råder i området och strävat efter att skapa en miljö som främjar socialt samspel och gemenskap.

Bygghandlingen
 Bygghandlingen beskriver de fysiska förhållanden som ska råda i området under bygghandlingen. Den ska ge riktning för utvecklingen av bygghandlingen och beskriva de fysiska förhållanden som ska råda i området. Vi har också tagit hänsyn till de sociala och kulturella förhållanden som råder i området och strävat efter att skapa en miljö som främjar socialt samspel och gemenskap.

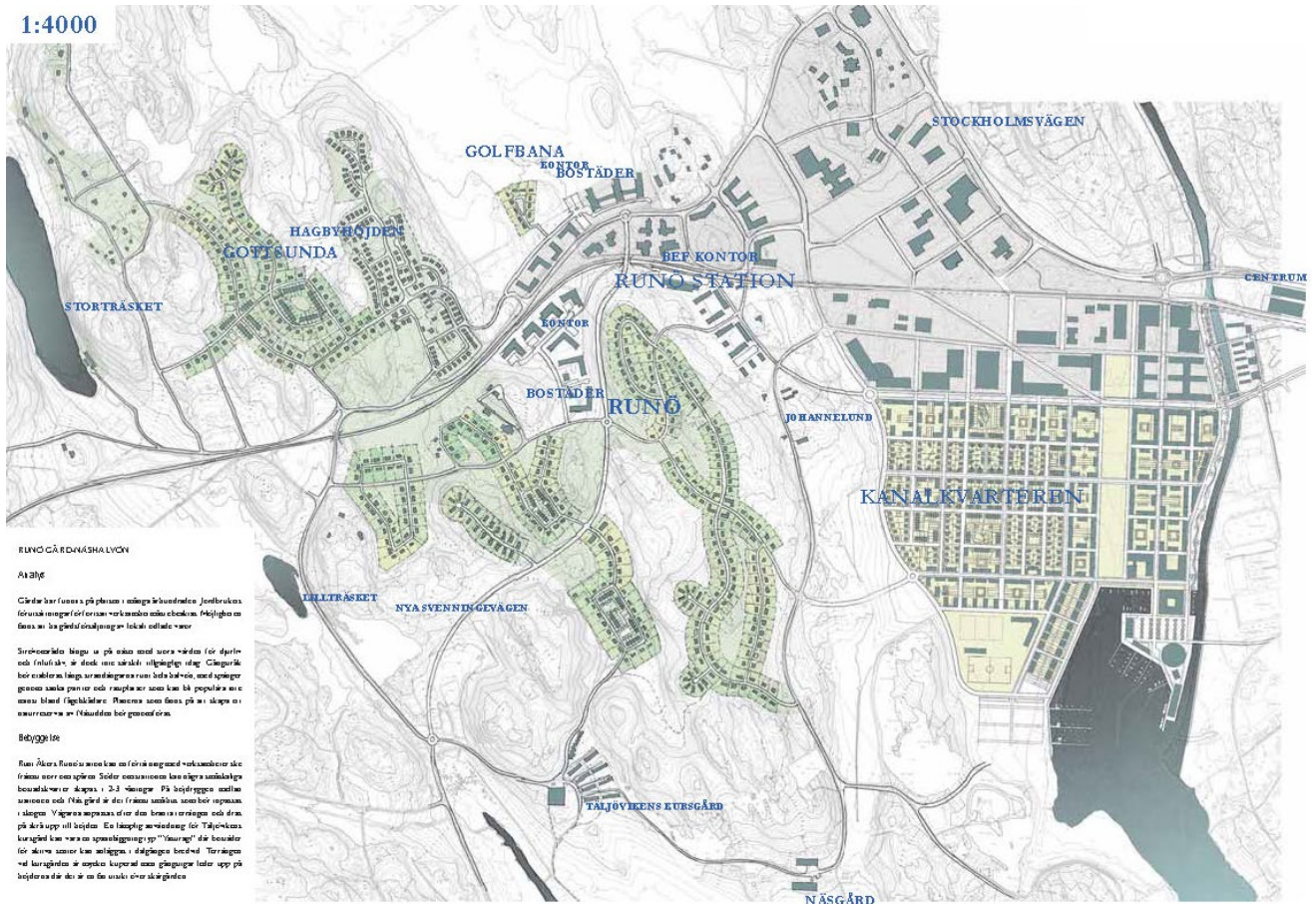
Bygghandlingen
 Bygghandlingen beskriver de fysiska förhållanden som ska råda i området under bygghandlingen. Den ska ge riktning för utvecklingen av bygghandlingen och beskriva de fysiska förhållanden som ska råda i området. Vi har också tagit hänsyn till de sociala och kulturella förhållanden som råder i området och strävat efter att skapa en miljö som främjar socialt samspel och gemenskap.

Bygghandlingen
 Bygghandlingen beskriver de fysiska förhållanden som ska råda i området under bygghandlingen. Den ska ge riktning för utvecklingen av bygghandlingen och beskriva de fysiska förhållanden som ska råda i området. Vi har också tagit hänsyn till de sociala och kulturella förhållanden som råder i området och strävat efter att skapa en miljö som främjar socialt samspel och gemenskap.

Förslag 2: BAU arkitekter

Bedömningsgruppens synpunkter och utlåtande

Låg täthet och bebyggelse på värdefull skogsmiljö (höga natur- och rekreativvärden) och värdefull vattenmiljö (Träskmossen/ Vitmossen) för Norra Näs. Hög täthet i Kanalstaden som inte återspeglar småstad/trädgårdsstad. Terränganpassad bebyggelse med gröna kilar i Gottsunda. Strukturen påverkar inte jordbruket vid Näs. Strandängarna påverkas inte. Uppfyller inte visionen om småstad/trädgårdsstad med vattenkvalitet.



Förslag 3: Arken arkitekter

Bedömningsgruppens synpunkter och utlåtande

Terränganpassad bebyggelse med gröna kilar i Gottsunda.

Vid Norra Näs ej terränganpassning.

Strukturen förutsätter nedläggning av jordbruket vid Näs och får betraktas som genomtänkt och välbearbetad vid ett framtida utnyttjande av hela områdesarealen. Om bonden upphör med sin verksamhet finns en strategi för skapande av ett tilltalande kvartersformat bebyggelsemönster, vilket lämpar sig väl för en successiv utbyggnad. Bebyggelsen är väl avvägd – inte för gles, inte för hög täthet. Inga stora restytor – impediment redovisas, vilket innebär att markanvändningen är väldefinierad med skötselproblematiken analyserad.

Förslaget ianspråkar i mycket hög utsträckning strandängarna, men lämnar på ett positivt sätt angränsande höjdryggar obebyggda. Det inre av Näs har getts en stor sammanhängande inre park vilken når ut till Täljöviken på två ställen. Det kan dock ifrågasättas om inte större arealer natur bör möta havet än vad som redovisats. Liksom att de mot vattnet närmast belägna kvarteren med bryggor och kajmiljöer på fler platser kan betraktas som orealistiska

Uppfyller delvis visionen om småstad/trädgårdsstad med vattenkvalitet.



Förslag 4: Ahlqvist & Almqvist arkitekter

Bedömningsgruppens synpunkter och utlåtande

Låg och gles exploatering vid Täljö och Näs. Genomkorsande skogsväg utan sammanhang som slår sönder bergryggen som sammanhängande naturområde.

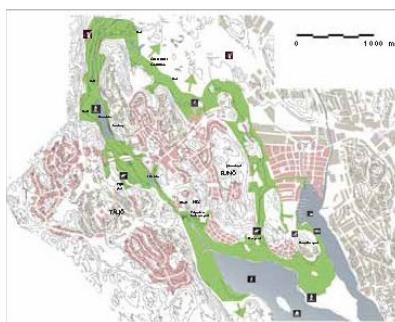
Strandängarna sparas.

Strukturen förutsätter en nedläggning av jordbruket vid Näs men den varken ianspråktar eller lämnar marken fri. I en mening saknas därför en bild över en framtida helhet där markanvändningen utöver strandängarna redovisas om bonden upphör med sin verksamhet.

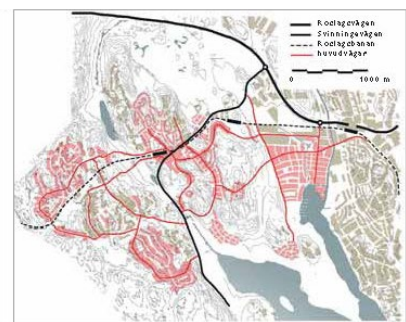
Förslaget uppfyller inte kraven på trädgårdsstadens/ småstadens principiella uppbyggnad och formkrav.



Översikt bebyggelse och landskap



Sammanhängande



Trafikstruktur

Sammanställning och bedömning av de fyra alternativa förslagen

Tabellen på följande sidor utgör en sammanställning och bedömning av de fyra alternativa förslagen.

För att åskådliggöra hur idéer och utformning från de olika uppdragen har tagits tillvara finns även utformningen av slutgiltiga utformningen av den fördjupade översiktsplanen (FÖP) för Täljöviken med i sammanställningen. Konsekvenserna är i det fallet hämtade från miljökonsekvensbeskrivningen (MKB) för FÖP Täljöviken.

En skala för bedömningen skala (++, +, 0, - och --) är i efterhand gjord av Ekologigruppen AB.

Sammanfattande bedömningar av alternativ

Areella näringar, skogsbruk

Av de fyra alternativen kan konstateras att skogsbruksmark påverkas marginellt för alternativ 3 och i viss mån för alternativ 1 och 4. Störst påverkan följer av alternativ 2.

Areella näringar, Jordbruk

Alternativ 2 innebär att endast fragmenterade delar av jordbruksmark tas i anspråk vid Runö. Jordbruksmark tas emellertid i anspråk vid Kanalstaden. I alternativ 3 förutsätter strukturen nedläggning av jordbruket, alternativet får betraktas som genomtänkt och välbearbetad vid ett framtida utnyttjande av hela områdesarealen. Jordbruksmark tas i anspråk till stora delar vid Täljöviken. En större yta sparas inom Kanalstaden. För alternativ 1 och 4 förutsätter strukturen en nedläggning av jordbruket men den varken ianspråktar eller lämnar marken fri. Jordbruksmark tas i anspråk vid Kanalstaden. Jordbruksmark sparas till del vid Täljöviken.

Naturmiljö, värdefulla skogsmiljöer

Av de fyra alternativen framgår att alternativ 3 innebär att höga skogliga naturvärden sparas och för alternativ 1 att stora delar av höga naturvärden sparas. I alternativ 2 kommer höga naturvärden i skogsmiljö att tas i anspråk i stora delar. Alternativ 4 får till konsekvens att höga naturvärden i skogsmiljö fragmenteras.

Kulturmiljö

Av de fyra alternativen kommer viss påverkan på Näs gårdsmiljö att uppstå med alternativ 1 och 3. Alternativ 2 och 4 innebär ingen påverkan på Näs gårdsmiljö.

Landskapsbild

Landskapsbilden kopplat till kulturlandskapet vid Täljöviken bibehålls till viss del för alternativ 1 och alternativ 4. För alternativ 2 kommer kulturlandskapets landskapsbild vid Täljöviken att bibehållas och skogsmark försvinna. För alternativ 3 försvinner landskapsbilden kopplat till kulturlandskapet vid Täljöviken till största del.

Rekreation

Alternativ 3 innebär att tillgängligheten till tätortsnära rekreativområde ökar (Björnungskogen och Näsudden). Rekreativmiljö i Björnungskogen försvinner i alternativ 2. I detta alternativ bibehålls miljön vid Täljöviken men är fortsatt svårtillgänglig. Ingen ökad tillgänglighet till Näsuddens naturreservat kommer ske. Alternativ 1 och 4 innebär relativt goda rekreativmöjligheter i Björnungskogen och eventuellt ökad tillgänglighet till Täljöviken och Näsuddens naturreservat.

Vattenmiljö

Samtliga alternativ innebär att enskilda avlopp ansluts till det kommunala nätet vilket medför en förbättring för vattenmiljön. Alternativ 2 innebär att näringsläckage till Täljöviken från åkermark fortsätter. Alternativ 1,3 och 4 innebär att näringsläckagen till Täljöviken troligt minskar när arealen åkermark minskar. Samtliga alternativ föreslår bebyggelse inom strandskyddat område vid Tunafjärden. Alternativ 3 utgörs av bebyggelse i stor utsträckning även inom strandskyddat område vid Täljöviken och Lill- och Storträsk. Övriga alternativ föreslår ej bebyggelse inom strandskyddat område vid Täljöviken eller Lill- och Storträsk.

Risk och säkerhet

Samtliga alternativ innebär stor översvämningsrisk vid Tunafjärden. För alternativ 3 föreligger även stor översvämningsrisk vid Täljöviken samt stor översvämningsrisk från skyfall vid Lill- och Storträsket. För alternativ 1,2 och 4 har ingen översvämningsrisk identifierats från skyfall. Samtliga alternativ påverkas av buller från Roslagsbanan och väg 276. För samtliga alternativ har stabilitetsproblem identifierats för Kanalstaden.

Hållbart resande

Alternativ 2 innebär att närhet till tågstation till största del ligger inom 1,2 km. Alternativ 1, 3 och 4 innebär att stora delar ligger inom 1,2 km till tågstation, men att exploateringen vid Täljöviken har längre än 1,2 km. Förutsättningar för busstrafik från Täljöviken till tågstationerna saknas för alternativ 1 och 4. Alternativ 3 utgörs av hög exploatering som ger goda möjligheter till god kollektivtrafik med buss.

Infrastruktur

Alternativ 1 och 4 ger relativt goda möjligheter till anslutning till fjärrvärme och VA med samlad exploatering, dock inte vid Täljöviken eller villabebyggelsen vid Täljö/Svinninge. Alternativ 2 och 3 innebär goda möjligheter till anslutning till fjärrvärme och VA med hög och samlad exploatering.

Ekonomisk hållbarhet

Samtliga alternativ innebär dyr grundläggning för väg och byggnader, antingen kopplat till låg exploatering eller stabilitetsproblem. För alternativ 1,2 och 4 innebär det även höga samhällsekonomisk kostnader i förhållande till exploatering i de glesa delarna.

	Alternativ 1 - Brunberg & Forshed	Alternativ 2 - BAU	Alternativ 3 - Arken	Alternativ 4 - Ahlqvist & Almquist	MKB FÖP Täljöviken
Areella näringar, skogsbruk	- Skogsbruksmark påverkas till delar	- Skogsbruksmark tas till stora delar i anspråk	0 Skogsbruksmark påverkas endast marginellt	- Skogsbruksmark påverkas till delar	0 Skogsbruksmark påverkas endast marginellt
Areella näringar, Jordbruk	- - Strukturen förutsätter en nedläggning av jordbruket och är förhållandevis gles. Den varken ianspråk eller lämnar marken fri. Jordbruksmark tas i anspråk vid Kanalstaden. Jordbruksmark sparas till del vid Täljöviken men fragmenteras med en "radby".	0 Endast fragmenterade delar av jordbruksmark tas i anspråk vid Runö. Jordbruksmark tas i anspråk vid Kanalstaden.	- Strukturen förutsätter nedläggning av jordbruket och får betraktas som genomtänkt och välbearbetad vid ett framtida utnyttjande av hela områdesarealen. Jordbruksmark tas i anspråk till stora delar vid Täljöviken. En större yta sparas inom Kanalstaden.	- - Strukturen förutsätter en nedläggning av jordbruket men den varken ianspråk eller lämnar marken fri. Jordbruksmark tas i anspråk vid Kanalstaden. Jordbruksmark sparas till del vid Täljöviken.	- Strukturen förutsätter nedläggning av jordbruket och får betraktas som genomtänkt och välbearbetad vid ett framtida utnyttjande av hela områdesarealen.
Naturmiljö, värdefulla skogsmiljöer	- Delar av höga naturvärden i skogsmiljö tas i anspråk.	- - Höga naturvärden i skogsmiljö tas i anspråk till stora delar.	+ Höga naturvärden i skogsmiljö sparas.	- Höga naturvärden i skogsmiljö fragmenteras.	+ Höga naturvärden i skogsmiljö sparas.
Naturmiljö, strandängar	+ Strandängarna påverkas inte.	+ Strandängarna påverkas inte.	- - Strandängarna med höga naturvärden tas i anspråk.	+ Strandängarna påverkas inte.	+ + Naturstränder bevaras. Skötsel av strandängar föreslås. Näsudden föreslås som naturreservat.
Kulturmiljö	- Viss påverkan på Näs gårdsmiljö.	+ Ingen påverkan på Näs gårdsmiljö.	- Viss påverkan på Näs gårdsmiljö.	+ Ingen påverkan på Näs gårdsmiljö.	- Viss påverkan på Näs gårdsmiljö.
Landskapsbild	- Landskapsbild kopplat till kulturlandskap vid Täljöviken bibehålls till del.	+/- Landskapsbild kopplat till kulturlandskap vid Täljöviken bibehålls. Skogsmiljön försvinner.	- - Landskapsbild kopplat till kulturlandskap försvinner till största del.	- Landskapsbild kopplat till kulturlandskap vid Täljöviken bibehålls till del.	- Landskapsbild kopplat till kulturlandskap vid Täljöviken bibehålls till del.
Rekreation	+ Relativt goda rekreativsmöjligheter i Björnungskogen. Eventuellt ökad tillgänglighet till Täljöviken men inte till Näsuddens naturreservat.	- - Rekreativsmiljö i Björnungskogen försvinner. Miljön vid Täljöviken bibehålls men är fortsatt svårtillgänglig. Ingen ökad tillgänglighet till Näsuddens naturreservat.	+ + Goda rekreativsmöjligheter i Björnungskogen. Ökad tillgänglighet Näsuddens naturreservat och till del till Täljöviken. Dock finns risk för att strandzonen vid Täljöviken upplevs privat.	+ Relativt goda rekreativsmöjligheter i Björnungskogen. Eventuellt ökad tillgänglighet till Täljöviken och Näsuddens naturreservat.	+ + Tillgängligheten till ett mycket attraktivt tätortsnära rekreativsområde ökar (Björnungskogen och Näsudden).
Vattenmiljö	0 Enskilda avlopp ansluts till det kommunala nätet vilket medför en förbättring för vattenmiljön. Troligen minskar också näringsläckagen till viken när arealen åkermark minskar. Viss bebyggelse inom strandskydd vid Täljöviken, och stor andel vid Tunafjärden.	- Ingen bebyggelse inom strandskydd vid Täljöviken, och stor andel vid Tunafjärden. Enskilda avlopp ansluts till det kommunala nätet vilket medför en förbättring för vattenmiljön. Läckage från åkermark fortsätter.	- - Bebyggelse i stor utsträckning inom strandskyddat område, både vid Täljöviken, Tunafjärden och Lill- och Storträsk. Enskilda avlopp ansluts till det kommunala nätet vilket medför en förbättring för vattenmiljön. Troligen minskar också näringsläckagen till viken när arealen åkermark minskar.	0 Enskilda avlopp ansluts till det kommunala nätet vilket medför en förbättring för vattenmiljön. Troligen minskar också näringsläckagen till viken när arealen åkermark minskar. Ingen bebyggelse inom strandskydd vid Täljöviken, och stor andel vid Tunafjärden.	0 Enskilda avlopp ansluts till det kommunala nätet vilket medför en förbättring för vattenmiljön. Troligen minskar också näringsläckagen till viken när arealen åkermark minskar. Ingen bebyggelse inom strandskydd vid Täljöviken, och stor andel vid Tunafjärden.
Risk och säkerhet	- Stor översvämningsrisk vid Tunafjärden från höjda havsnivåer, men inte vid Täljöviken. Ingen översvämningsrisk identifierat från skyfall. Buller från Roslagsbanan och väg 276. Stabilitetsproblem i Kanalstaden.	- Stor översvämningsrisk vid Tunafjärden från höjda havsnivåer, men inte vid Täljöviken. Ingen översvämningsrisk identifierat från skyfall. Buller från Roslagsbanan och väg 276. Stabilitetsproblem i Kanalstaden.	- - Stor översvämningsrisk vid Täljöviken, Tunafjärden från höjda havsnivåer. Stor översvämningsrisk från skyfall vid Lill- och Storträsk. Buller från Roslagsbanan och väg 276. Stabilitetsproblem i Kanalstaden.	- Stor översvämningsrisk vid Tunafjärden från höjda havsnivåer, men inte vid Täljöviken. Ingen översvämningsrisk identifierat från skyfall. Buller från Roslagsbanan och väg 276. Stabilitetsproblem i Kanalstaden.	- Stor översvämningsrisk vid Tunafjärden från höjda havsnivåer, men inte vid Täljöviken. Ingen översvämningsrisk identifierat från skyfall. Buller från Roslagsbanan och väg 276. Stabilitetsproblem i Kanalstaden.
Hållbart resande	0 Till delar inom 1,2 km till tågstation. Låg exploatering runt Täljöviken som inte ger förutsättningar för busstrafik.	+ + Till största del inom 1,2 km till tågstation. Låg exploatering som inte ger förutsättningar för busstrafik.	+ + Till stora delar inom 1,2 km till tågstation. Runt Täljöviken över 1,2 km till tågstation. Hög exploatering ger goda möjligheter till god kollektivtrafik (med buss).	+ Till stora delar inom 1,2 km till tågstation. Runt Täljöviken över 1,2 km till tågstation. Låg exploatering som inte ger förutsättningar för busstrafik.	0 Till delar inom 1,2 km till tågstation. Låg exploatering runt Täljöviken som inte ger förutsättningar för busstrafik.
Infrastruktur	+ Relativt goda möjligheter med samlad exploatering, dock inte vid Täljöviken eller villabyggnaden vid Täljöv/Svinninge.	+ + Goda möjligheter till anslutning till fjärrvärme och VA med hög och samlad exploatering.	+ + Goda möjligheter till anslutning till fjärrvärme och VA med hög exploatering.	+ Relativt goda möjligheter med samlad exploatering, dock inte vid Täljöviken eller villabyggnaden vid Täljöv/Svinninge.	+ Relativt goda möjligheter med samlad exploatering, dock inte vid Täljöviken.
Ekonomisk hållbarhet	- - Projektekonomi - dyr grundläggning för väg och byggnader, antingen kopplat till låg exploatering eller stabilitetsproblem. Samhällsekonomi - Höga kostnader i förhållande till exploatering i de glesa delarna.	- - Projektekonomi - dyr grundläggning för väg och byggnader, antingen kopplat till låg exploatering eller stabilitetsproblem. Samhällsekonomi - Höga kostnader i förhållande till exploatering i de glesa delarna.	- Projektekonomi - dyr grundläggning för väg och byggnader kopplat till stabilitetsproblem.	- - Projektekonomi - dyr grundläggning för väg och byggnader, antingen kopplat till låg exploatering eller stabilitetsproblem. Samhällsekonomi - Höga kostnader i förhållande till exploatering i de glesa delarna.	- - Projektekonomi - dyr grundläggning för väg och byggnader, antingen kopplat till låg exploatering eller stabilitetsproblem. Samhällsekonomi - Höga kostnader i förhållande till exploatering i de glesa delarna.

Tabell med jämförelse av de fyra parallella förslagen samt den antagna FÖP Täljöviken

Alternativprövningens aktualitet

Sedan alternativen togs fram och utvärderades har ny information tillkommit och nya förutsättningar utvecklats. Denna kunskap redovisas tydligt i MKB för detaljplan för Näsängen (2020).

Ny information om områdets kvaliteter

Efter arbetet med FÖP Täljöviken har flera undersökningar tagits fram som påverkar bedömningen av områdets värden. Flera naturinventeringar har genomförts. Dessa bekräftar att strandängarna, stränderna och vikens vattenmiljö har höga eller mycket höga naturvärden. Björnungeskogen rymmer flera bestånd av gammal barrskog med höga eller mycket höga naturvärden. På bergkullar och åkerholmar kring den större skogen finns också ett flertal bestånd av ädellövskog och barrskog med mycket höga naturvärden. Åkermarken saknar inte heller naturvärden, vilket är naturligt med hänsyn till det småskaliga jordbrukets marker som lockar en del fågelarter till åkrarna.

Fördjupade kulturmiljöutredningar och arkeologiska utredningar har genomförts främst i anslutning till Näs gård. Dett har bekräftat höga kulturmiljövärden knutna till gårdsmiljön, vissa byggnader och fornlämningsområden. Fornlämningar förekommer också på flera håll i Björnungeskogen.

Rekreativvärden har utretts i samband med planeringen av Kanalstaden. Det som dock påverkat områdets värden mest, är den nya översiktsplanens analyser av utvecklingen väster om Åkersberga, där det tydligt framgår att Björnungeskogen väntas bli det viktigaste rekreativområdet för västra Åkersberga. Promenadstråk längs stränderna på Täljöhalvön bedöms också bli betydelsefulla ur ett kommunalt perspektiv.

Nya perspektiv på hållbar utveckling av tätorten

I arbetet med ny ÖP för Österåkers kommun 2040 (antagen 2018), genomfördes en ny prövning av alternativa ytor för utveckling av tätorten. I den prövningen fann man att den utveckling som föreslagits i FÖP i stort sett var aktuell. Med målet att åstadkomma klimatsmarta, attraktiva och hållbara stadsdelar ökar behovet av en sammanhållen bebyggelse som kopplar till Roslagsbanans stationer, eller busstrafik med god turtäthet som kopplar till dessa stationer. Samma områden som pekats ut i FÖP blir då aktuella för utveckling också i ÖP, även om innehållet i den föreslagna bebyggelsen skiljer sig åt.

Utvecklingen i ÖP ansluter till den regionala utvecklingsplanen (RUF) och omfattar också av den s.k. Sverigeförhandlingen. I ÖP föreslås samma prioritering av alternativ som i FÖP, där bebyggelsen utvecklas på åkermark, medan Björnungeskogen och strandängarna bevaras obebyggda.

Områdets betydelse för utvecklingen av kommunens identitet betonas också, där Täljöhalvön bedöms vara en av de viktigaste möjligheterna för att utveckla kommunens identitet som skärgårdskommun (en del i arbetet med att utveckla attraktivitet för företagare, entreprenörer och invånare)

Nya krav ställs dock på utformningen av bebyggelsen. ÖP beskriver möjligheterna till en sammanhållen utveckling av klimatsmarta,

attraktiva och hållbara stadsdelar i ett samlat förslag till markanvändning. För att knyta samman stadsdelarna i Åkers Runö, Täljöviken, Näsängen, Kanalstaden och Åkersberga centrum, krävs en tätare och mer sammanhållen bebyggelse än vad FÖP Täljöviken beskriver. Förutsättningarna för busstrafik med hög turtäthet betonas, liksom möjligheterna till attraktiva mötesplatser vid vattnet. En högre täthet kan också möjliggöra lokal service, hållbara energilösningar, etcetera. Kraven på en effektiv markanvändning lyfts också fram, bl.a. eftersom jordbruksmark tas i anspråk.

Prövning av alternativen idag

Även om ny kunskap kring värden och förutsättningar har tillkommit sedan FÖP-arbetet, bedöms prövningen av alternativa ytor för bebyggelseutveckling fortsatt vara aktuell. Viktigast är här den fördjupade analysen av hur klimatsmarta, attraktiva och hållbara stadsdelar kan utvecklas inom ramen för ÖP, där ÖP beskriver hur en sammanhållen bebyggelse med koppling till Roslagsbanans stationer tar samma ytor i anspråk som FÖP föreslog. ÖP har också redogjort för hur större naturområden valts bort med hänsyn till behovet av tätortsnära ekosystemtjänster, i detta fall främst Björnungeskogen och Täljövikens stränder.

Referenser

Ekologigruppen, 2020: Miljökonsekvensbeskrivning av förslag till detaljplan för Näsängen, samrådsversion

Österåkers kommun, 2006: Fördjupad översiktsplan för Täljöviken

Österåkers kommun, 2018: Översiktsplan 2040

Österåkers kommun, 2020: Lokaliseringsanalys av översiktsplan för Österåkers kommun

BEDÖMNINGSGRUPPENS UTLÅTANDE ÖVER DE PARALLELLA UPPDRAGEN I TÄLJÖVIKEN



BEDÖMNINGSGRUPPENS UTLÅTANDE ÖVER DE PARALLELLA UPPDRAGEN

Bedömningsgruppen har med intresse tagit del av förslagen till bebyggelseutveckling i Täljöviken. Flera tänkvärda anslag i områdets olika delområden har redovisats. Vi redovisar i bifogad bedömning de synpunkter på de framtagna förslagen, som tilldelats vart och ett av arkitektkontoren vid slutbedömningen av de parallella uppdragen.

Vi har därefter även sammanställt en sammanhängande illustration över planområdet, där goda idéer från delar av de olika förslagen har utgjort ett värdefullt bidrag, för att sammanfoga en väl sammanhållen och intressant målbild att utveckla vidare i arbetet med den fördjupade översiktsplanen för Täljöviken. Vi har i denna illustrationsdel arbetat vidare med Brunnberg & Forshed Arkitektkontor AB.

ANALYS AV DE FYRA ARKITEKTFÖRSLAGEN I DE PARALLELLA UPPDRAGEN

Föreliggande text har tagits fram för att pröva och försöka utvärdera arkitektförslagen. Tanken har varit att analysera de olika arkitektförslagen utifrån *Visionens tankar om småstad, trädgårdsstad och småstad*. Olika delområden diskuteras var för sig:

- Norra och södra Täljö
- Gottsunda/ Hagbyhöjden
- Norra Näs
- Strandängarna
- Kanalkvarteren

Texten utgör en ansats till analys. Ambitionen har varit att pröva förslagets bärkraft mot en efterfrågad stadsmiljö. De fyra arkitektföretagen är

- Brunnberg & Forshed Arkitektkontor AB.
- BAU arkitekter
- Arken arkitekter
- Ahlqvist & Almqvist

Bedömningsgruppen gm

LarsGöran Sandström
planark

Maria Johansson
planark

BEDÖMNING AV BRUNNBERG & FORSHEDS FÖRSLAG

2004-05-12

▪ **GENERELLT**

Bebyggelsestrukturen i 'Åkers Kanalstad' som har kanalstaden och småstaden som utgångspunkt är mycket karaktärsskapande för området och har ett tilltalande kvartersformat bebyggelsemönster med goda rumsliga samband. Likaså har föreslagna bebyggelseområden i Täljö och Gottsunda mycket goda anslag med villastaden som utgångspunkt. I trädgårdsstadsdelen finns dock inte en lika tydlig välavvägd gestaltning.

▪ **NORRA OCH SÖDRA TÄLJÖ**

Bebyggelsestrukturen är samlad med koncentrerad utsträckning. Organisk utveckling av Täljö. Den är positivt uppbyggd i oregelbundna och olikformade kvartersformer med terränganpassning och goda storlekar. Gott anslag med ett flertal genomlöpande grönpassager mellan kvarteren. Positivt med sparade, utspridda och inpassade våtmarker, vilka tillsammans bildar en fin bebyggelsemosaik. Kvartersmönstret kan inrymma en god blandning av olika bostadsformer. Bristfällig bebyggelseförstärkning vid Täljö station. Sammanhållet terränganpassat vägnät med goda vägsamband utan säckgator. Den nya stationsplaceringen är intressant lokaliserad, men kan uppfattas som något utslängd utan att ligga inbäddad i en omgivande tätare bebyggelse. Intressant brolösning för att synliggöra Långhundraleden och förbättra rekreativsmöjligheterna, men omfattningen kan diskuteras.

▪ **GOTTSUNDA/ HAGBYHÖJDEN**

Anslag till organisk utveckling med en mjuk och följsam bebyggelsestruktur. Kvartersuppbyggnaden är terränganpassad men en samlande bild över en framtida helhet saknas, då bebyggelseanslutningen mot söder och sydväst saknas. Positivt med gröna kilar som skjuter långt in i området. Kvartersuppbyggnaden är iderik med goda ansatser, men behöver bearbetas vidare. Villabebyggelse redovisas genomgående. Inga platsbildningar eller torg redovisas. Terränganpassat sammanhållet vägnät med hyggliga vägsamband inom området.

▪ **NORRA NÄS**

Bebyggelsestrukturen är sammanhållen med låg täthet men synes vara i avsaknad av en tydligt bearbetad planidé. Redovisat kvartersmönster är hyggligt men relativt ospännande gestaltat, och innehåller inga platsbildningar eller torg. Förslaget innehåller traditionell villabebyggelse grupperad efter befintlig väg samt flerbostadsbebyggelse i söder. Den tätare bebyggelsen ligger således längre från järnvägen, vilket uppfattas som omotiverat. Stort avstånd har hållits mot järnvägen och mot befintlig bebyggelse, vilket ev. medfört att onödigt stora ytor bedöms ha lämnats obebyggda. Anslutande höjdryggar lämnas obebyggda.

Placeringen av bebyggelsen i 'grytan' norr om Täljövikens kursgård har grupperats efter det inklämda läget och får betraktas som oattraktiv. Den ger ett inklämt och alltför storskaligt intryck. Utgår denna bebyggelse, kvarstår stora sammanhängande grönområden-friluftsområden. Hela bergryggen på Näs lämnas intakt. Terränganpassat sammanhållet vägnät.

▪ **STRANDÄNGARNA**

Bebyggelsen har en sammanhållen struktur och koncentrerad omfattning vilken organiskt knyts ihop till kanalkvarteren i en sammanhängande kvartersbebyggelse. Kontoret har valt att mellan Täljövikens kursgård och Näs Gård förlägga relativt tung bebyggelse i form av fyra 'herrgårdsliknande' kvarter och bakomliggande radstående byggnader mot vägen. Dessa bedöms ha alltför stora kvarterslängder och bildar tillsammans med bakomliggande radstående längor ett alltför storskaligt planmönster som känns främmande för området, dess potentiella möjligheter eller önskvärda karaktär. Redovisning av rumsbildningar med plats- och torgbildningar saknas.

En radby ner till Täljöviken redovisas, vilken bedöms mindre tilltalande då det splittrar ett sammanhängande strandområde utan att skapa något i utbyte. En positiv idé är att komplettera bebyggelsen vid tjänstebostäderna till Runö kursgård. Hela strukturen bör ha ett tydligt anslag mot en sammanhängande trädgårds- och villastad, vilket saknas i förslaget.

Förslaget lämnar den nedre delen av strandängarna helt fria från bebyggelse. Även den angränsande höjdryggen på Näs lämnas obebyggd, förutom utmed den nya intressanta vägsträckning norr om Näs

gård upp mot kanalkvarteren och som på så sätt lämnar gården fri från genomgående trafik. Strukturen förutsätter en nedläggning av jordbruket och är förhållandevis gles. Den varken ianspråktar eller lämnar marken fri. I en mening saknas därför en bild över en framtida helhet där markanvändningen ut över strandängarna redovisas om bonden upphör med sin verksamhet. Tankar om ett nytt 'Rosendahls trädgård' redovisas, vilket synes utvecklingsbart.

▪ KANALKVARTEREN

Förslaget har god stadsmässighet med en mycket tydlig planidé och strukturellt grepp om hur bebyggelsen bör byggas upp. Det har en väl avvägd balans i sin uppbyggnad med tre tydliga axlar – Åkers kanal, Tunakanalen och "Torggatan" – vilka bidrar till att ge klarhet, orienterbarhet och attraktivitet åt stadsrummen. Kanalstaden är distinkt uppbyggd kring ett nytt kanalsystem, som genom kanalrummen blir mycket karaktärsskapande för området självt som för hela Åkersberga. Förslaget skapar ett tilltalande kvartersformat bebyggelsemönster med goda rumsliga samband och "öppnar Åkersberga mot vattnet".

Strukturen har en tydlig entré till kanalstaden med en smakfull utblick mot fjärden. Strukturen är sammanhållen men bedöms i trädgårdsstadsdelen vara för utsträckt och alltför storskalig ner mot Näs gård. Mellan industriområdet och kanalstaden löper en vackert välvd boulevard som famnar bebyggelsen i söder och avgränsar bebyggelsen från industrin. Esplanaden blir även ett grönt stråk mellan den skogsklädda bergryggen på Näs och centrum. En stadspark och andra mindre parker är infogade som en naturlig del i kvartersstrukturen. Likaså är delar av udden bevarad som grönmark. Båtupplägningen har getts ett rejält utrymme, tydligt avskärmat med sjöbodar mot övrig bebyggelse samt med en trivsamt strandpromenad mot vattnet. På udden – 'restaurangholmen' - skapas ett utflyktsmål/ målpunkt som blir en tilltalande offentlig plats. Bebyggelsen har en organisk uppbyggnad och ligger välintegrerad.

Bebyggelsen i kanalkvarteren är placerade i omväxlande rumsliga strukturer i ett variationsrikt mönster av olikformade kvarter med stora kvaliteter i samverkan med kanalrum, torg, platsbildningar och parker. Kvarteren är inte stelt rektangulära utan har en god variation både när det gäller form, storlek och inbördes relationer. De innehåller sekvenser av slutna gaturum vilka ger oväntade fondmotiv och perspektiv. Gatorna är krökta och kvartersmönstret målerisk vilket erbjuder spännande platsbildningar. 'Nyhavns-idén' är mycket tilltalande men omfattningen kan ifrågasättas. 'Gatans konst' är väl tillgodosett med goda förutsättningar till ett rikt 'liv mellan husen'. Kvarteren är organiskt uppbyggda utan säckgator. Kvartersmönstret är föredömligt utformat på ett inspirerande och attraktivt sätt och uppfyller alla krav på trädgårdsstadens/småstadens principiella uppbyggnad.

Mönstret möjliggör en blandning av efterfrågad bebyggelse inom kvarteren med större täthet närmast centrum med främst flerfamiljshus vilket glesas ut mot trädgårdsstaden västerut. Tanken att mer omfattande bebyggelse placeras i direktkontakt med vattnet och att delar av vattenlägena därigenom inte blir tillgängliga för allmänheten, synes mindre genomtänkt. Huvudtanken bör vara att stränder och kajer är allmänt tillgängliga och inte privatiserade. Den lätthet och behaglighet i formspråket som finns i kanalstaden saknas i trädgårdsstadsdelen vilken upplevs alltför kompakt och storskalig. Ett nättare mer mångformigt planmönster i bättre harmoni med kanalkvarteren och ett genomgående grönstråk i väster, skulle bättre tillhöra efterfrågad gestaltning. Även djupet på intrånget i bergryggen på Näs är tvivelaktig.

Gatorna uppbyggda i en tilltalande nätstruktur utan säckgator med både ett tydligt övergripande och lokalt nät, vilket ger närbarhet inom hela bebyggelsestrukturen. Goda vägsamband mot centrum, Rv 276, Åkers Runö etc.

BEDÖMNING AV BAU: S FÖRSLAG

2004-05-12

▪ **GENERELLT**

Positivt övergripande anslag med tyngdpunkterna på bebyggelsen längs järnvägen och dess stationer. Öväntad och kreativ idé att dra Roslagsbanan genom kanalkvarteren, vilket är mycket intressant att studera vidare. Attraktivt uppslag att skapa en distinkt målpunkt på udden med koppling till skärgården och båttrafiken. Bra förslag med två tydligt redovisade grönstråk i dalgångarna.

▪ **NORRA OCH SÖDRA TÄLJÖ**

Bebyggelsestrukturen är samlad med koncentrerad utsträckning. Den är uppbyggd i oregelbundna och olikformade kvartersformer med terränganpassning och goda storlekar, vilka dock stundtals har en något ensartad upprepning. På sina håll har den karaktär av sluten vägg mot anslutande grönmark. Ett flertal goda platsbildningar. Organisk utveckling av Täljö.

Redovisad bebyggelse över den skyddsvärda Träskmossen/ Vitmossen är mindre välbetänkt, varför ett flertal kvarter bortfaller i denna del. Tätare bebyggelse mot Roslagsbanan västerut bedöms vara ett gott anslag. Intressant placering av flyttat stationsläge. Terränganpassat sammanhållet vägnät. Goda vägsamband inom området – inga säckgator. Redovisad planfri korsning synes gott placerad i förhållande till redovisad bebyggelse.

▪ **GOTTSUNDA/ HAGBYHÖJDEN**

Tillkommande bebyggelse mellan Gottsunda och Hagbyhöjden är samlad men har en struktur som alltför mycket liknar Hagbyhöjden. Kvartersuppbyggnaden är terränganpassad men saknar tydlig rumslighet både inom redovisad struktur och då bebyggelseanslutningen mot söder och sydväst saknas. En bild över en framtida helhet saknas därför. Kvarteren upplevs något otydliga och ospännande. Bubbelform! Platsbildningar och torg saknas. Två centrala grönkilar skjuter in i området. Kategoriserad blandning av villor och radhus. Terränganpassat vägnät som kan upplevas stelt utformat med långa gatutarmar som skjuter ut åt olika håll. Nya förbifarten spränger företagsparken. Goda vägsamband inom området.

▪ **NORRA NÄS**

Bebyggelsestrukturen är koncentrerad till bergryggen på Näs. Den synes dock vara i avsaknad av tydlig planidé eller uttalad bakomliggande tanke. Strukturen är ej uppbyggd i kvartersformer och saknar attraktiv rumslighet. Bebyggelsen lämnar inte ett samlat intryck utan dessa känns utkastade och isolerade från varandra med stor utsträckning. Gestaltningen med bebyggelse utmed landsväg känns mindre lyckad.

Placering av bebyggelse i 'grytan' norr om Täljövikens kursgård får betraktas som icke eftersträvad. Bebyggelsearmen med återvändsgata från nya Svinningevägen är oattraktiv. Den en kilometer utsträckta 8-formade bebyggelsen i två rader på bergryggen är mindre välfunnen. Den ligger också i direkt anslutning till nyckelbiotopen på höjdryggen och inverkar sannolikt negativt på denna. Kontorsförstärkningen mot företagsparken synes alltför storskalig och omfattande. Byggnaderna är grupperade som 'hus i park' i ett uppbrutet kvartersmönster, dvs. ej trädgårdsstad.

Terränganpassat vägnät, vilket ej är sammanhållet utan enklaviserat med stel utformning. Hyggliga vägsamband inom området dock ej mellan kvarteren. Väganslutningen på skrå över till företagsparken intressant men den spränger sönder denna. Kontorsbebyggelse har positivt placerats i bullerutsatta lägen.

▪ **STRANDÄNGARNA**

Kontoret har redovisat en genomtänkt bebyggelsestruktur genom att som förslag koncentrera tillkommande bebyggelse till bergryggen på Näs – vilket konsekvent innebär att i man håller helt fritt från bebyggelse på strandängarna.

▪ **KANALKVARTEREN**

Kontoret har valt att redovisa en tydlig planidé i form av en strikt och mycket regelbunden rutnätsstruktur, vilken är mycket storskalig i sin uppbyggnad. Bebyggelsestrukturen bygger på raka linjer med rätta kvarter. Gatunätet är genomgående rätlinjigt strukturerat med mycket stora längder vilket förefaller mindre måttfullt vid gestaltningen av en småstad/ trädgårdsstad. Den förefaller sakna inre balans i sin uppbyggnad.

Kvarteren är rektangulärt uppbyggda i något ensartad upprepning jämte raka gator med oändliga perspektiv. De synes bilda ett alltför likformigt kvartersformat bebyggelsemönster. Vi hade gärna sett krökta gator, måleriska kvartersuppbyggnader och spännande platsbildningar inkluderande sekvenser av slutna gaturum som ger nya perspektiv. Trädgårdsstaden innebär oregelbundet svängda gator med vackra platsbildningar i avsikt att skapa trevnad och skönhet. Utmärkande för trädgårdsstaden är också att de mjukt svängda gatorna ständigt ger nya utblickar i form av en växlande fond. Ofta placeras byggnad, plats eller park i fonden vid gator.

Bebyggelsen har en kompakt och sammanhållen struktur och lämnar fördelaktigt anslutande skogsområden i öster obebyggda. Den möter i öster en kanalpark och i väster ett gott studerat genomgående grönstråk. Bebyggelsen knyts organiskt ihop med centrum, Runö och Näs. Endast esplanaden skiljer bostadskvarteren från industribebyggelsen, vilket förefaller otillräckligt. En monumental stadspark redovisas vilken mäter gigantiska 550x80 m, vilket synes mindre måttfullt vid uppbyggnad av en småskalig småstad/ trädgårdsstad. Förutom denna redovisas ett gott anslag till utvecklig av bef. kanalpark. En mycket god tanke är att etablera en publikmagnet på udden med ett tydligt offentligt innehåll: restaurang, saluhall, akvarium, museum, marinhandel, hållplats för skärgårdsbåtar eller dyl.

Vägnätet är fördelaktigt sammanhållet uppbyggt på kvarter och ej med säckgator. Goda inre vägsamband samt mot centrum, Rv 276, Åkers Runö etc. Hela fyra kopplingar mot Rv 276 redovisas, vilket ger mycket goda samband men kanske är ett mindre realistiskt scenario.

En esplanad innehållande en ny mycket oväntad och kreativ sträckning för Roslagsbanan med hållplats i parkmiljö finns med i förslaget. Möjligheten att lägga om banan i ny sträckning är mycket tankeväckande att studera vidare, vilket skulle förbättra tillgängligheten till Roslagsbanan för kanalkvarteren och ev. gynna centrumutvecklingen.

Vatten har på ett positivt sätt förts in i bebyggelsen genom att det inre av Tunafjärden har muddrats och getts en ny form. Attraktiva brygg- och kajmiljöer redovisas. Utmed udden och Tunafjärden har en mycket lång kaj redovisats, vilken har ett något stelt formspråk och som ev. har en för stor omfattning. Plats för båtuppläggnin har anvisats i söder, arealen kan dock vara otillräcklig.

BEDÖMNING AV ARKENS FÖRSLAG

2004-05-12

▪ GENERELLT

"Runö runt" är en oväntat spännande och kreativ utvecklingstanke för västra Åkersberga som bör studeras vidare. Många av de teoretiska utgångspunkterna för förslaget är mycket positiva, vilket dock tyvärr inte synliggörs fullt ut i gestaltningen samt i vissa delar synes mindre praktiskt genomförbara.

Bebyggelsestrukturen inom delområdena är organiskt uppbyggd i kvartersformer med attraktiv rumslighet. Kvartersformerna är oregelbundna, spännande och mångformade i goda storlekar. Befintlig bebyggelse inordnas i kvartersväven.

▪ NORRA OCH SÖDRA TÄLJÖ

Redovisad bebyggelsestruktur har koncentrerad utsträckning. Markanvändningen norr och söder om Täljö brister dock i omfattning. Skisserad utveckling av Täljö österut är sympatisk, med en mångfacetterad bebyggelsestruktur kopplat till ett flertal broar över en uppdämd och framhävd Långhundraled. Anslutande bebyggelseförstärkning vid Täljö station är tilltalande. Bebyggelsen vid Täljö station/ Långhundraleden är dock enbart realiserbar vid nedläggning av hästverksamheten. Redovisad bebyggelse i klyftan vid Svinningevägen liksom på Täljövikens västra sida synes mindre realiserbar.

▪ GOTTSUNDA/ HAGBYHÖJDEN

Spännande och harmonisk bebyggelsestruktur med gröna kilar som skjuter in i området. En god bild över uppbyggnaden till en framtida helhet delges. Täljö och Gottsunda byggs ihop till en samlad bebyggelse, formerad kring ett nytt stationsläge. Organisk och samlad bebyggelseutveckling av tillkommande bebyggelse i förhållande till Gottsunda och Hagbyhöjden. Sammanhållet vägnät med goda vägsamband inom området. Lämpligheten i anslutningarna mot Svinningevägen kan ifrågasättas. Realiserbarheten av två nya broar som anslutning mellan Gottsunda och norra Täljö, kan betvivlas men är en spännande tanke.

▪ NORRA NÄS

Täljö och Gottsunda byggs ihop till en samlad bebyggelse, formerad kring ett nytt stationsläge. Järnväg och Svinningeväg kvar i oförändrad sträckning. Organisk och samlad bebyggelseutveckling. Spännande och harmonisk bebyggelsestruktur där dock terranganpassning och kvartersuppbyggnad stundtals kan ifrågasättas. Redovisad bebyggelse på Täljövikens östra sida förefaller mindre realistisk pga. kuperad terräng, väganlutningar och förekomst av en nyckelbiotop. Positivt med sammanhållet vägnät. Oförändrad tillgänglighet till Roslagsbanan liksom påverkan - förutsatt att de närmast redovisade kvarteren bebyggs mht bulleraspekterna. Värdefullt att hela bergryggen på Näs lämnas intakt.

▪ STRANDÄNGARNA

Föredömligt planmönster som känns inspirerande och ger ett attraktivt intryck - skapat utifrån en sammanhållen gatustruktur, med en väv av spännande och mångformig kvartersbebyggelse mellan Täljövikens kursgård - över Näs Gård - till Runö kursgård. Denna har delvis tagit avstamp i ett historiskt mönster. Bebyggelsen andas genom en väl avvägd blandning av kvarter och natur i trädgårdsstadens anda. Den är utsträckt men har en sammanhållen struktur.

Uppbyggnaden förutsätter nedläggning av jordbruket och får betraktas som genomtänkt och välbearbetad vid ett framtida utnyttjande av hela områdesarealen. Om bonden upphör med sin verksamhet finns en strategi för skapande av ett tilltalande kvartersformat bebyggelsemönster, vilket lämpar sig väl för en successiv utbyggnad. Bebyggelsen är väl avvägd – inte för gles, inte för hög täthet. Inga stora restytor – impediment redovisas, vilket innebär att markanvändningen är väldefinierad med skötselproblematiken analyserad.

Förslaget ianspråkar i mycket hög utsträckning strandängarna, men lämnar på ett positivt sätt angränsande höjdryggar obebyggda. Det inre av Näs har getts en stor sammanhängande inre park vilken når ut till Täljöviken på två ställen. Det kan dock ifrågasättas om inte större arealer natur bör möta havet än vad som redovisats. Liksom att de mot vattnet närmast belägna kvarteren med bryggor och kajmiljöer på fler platser kan betraktas som orealistiska. Bebyggelsen knyts organiskt ihop med kanalkvarterens kvarter.

▪ **KANALKVARTEREN**

Förslaget har ett distinkt stadsmässigt anslag men förefaller sakna en tydlig planidé och strukturellt grepp om hur bebyggelsen egentligen bör gestaltas. Kvarter fogas till kvarter utan någon synlig övergripande studerad tanke, vilket inte ger den medvetna karaktär som bör skänka kanalstaden en alldeles särskild atmosfär. Bebyggelsen är gestaltad som en tät kvartersstruktur men i frånvaro av tydliga axlar och saknar en uttalad balans. Den har en organisk uppbyggnad och ligger väl integrerad mot övrig bebyggelse.

Kvartersformerna, gatuutformningen liksom vattendraget bedöms i vissa partier vara mindre formsäkert utförda. Området saknar en tydlig entré. Förslaget innehåller ingen boulevard, varför stadsdelen organiskt växer ihop med industriområdet utan någon avskiljande zon, vilket utgör en mindre önskvärd gestaltning. Kanalkvarteren innehåller ett småskaligt organiskt gatunät utan säckgator men gatorna är bitvis mycket långa och raka. Där gatorna är krökta upplevs de svängda på ett tillfälligt och utkastat sätt vilka känns mindre genomarbetat. Vi hade gärna sett mjukt svängda gator, måleriska kvartersuppbyggnader och spännande platsbildningar inkluderande sekvenser av slutna gaturum som ger nya perspektiv.

Strukturen vänder sig också litet oväntat i västra delen *från vattnet* mot den inre 'rundparken', istället för att ha en tydlig riktning mot vattnet – den stora tillgången. 'Rundparken' upplevs sakna säker rumslighet och strukturellt stöd. Bildande av ett önskvärt nordsydligt grönstråk i väster reducerar ett antal kvarter i dalgången, varför 'rundparken' också blir mindre slutna och delvis tappar form. Förslaget innehåller vidare en park och ett dagvattendike som har vidgats till en vattendrag med en damm inne i industriområdet, vilken känns mycket tveksamt placerad. I övrigt redovisas fyra långtorg och två platsbildningar. Därutöver en kanalpark vid Åkers kanal, vilken har en något otydlig gestaltning med diskutabel tillgänglighet för allmänheten. Udden infogas helt i bebyggelsestrukturen, utan att någon särskild gestaltningsidé med publikt innehåll skapas. Båtuppläggningsen har getts ett bristfälligt utrymme, mindre båtarters-lösningar bedöms inte möjliga. Större båtuppläggningsen innebär att ett stort antal redovisade kvarter går förlorade. Bebyggande av udden ovanför Runö kursgård är en intressant idé men kolliderar med arealbehov för båtuppläggningsen.

BEDÖMNING AV AHLQVIST&ALMQVIST:s FÖRSLAG

2004-05-12

▪ **GENERELLT**

Tydlig redovisning av grönstråken inkluderande dels det orörda dalstråket från Svinningevägen ner mot Näs Gård samt dels upp över Stor- och Lillträsket. Positivt att lyfta fram potentialen av ett sammanhängande landskapsrum som tillsammans kan skapa ett värdefullt friluftstråk. Intressant och kreativ idé med det nya stationsläget i Gottsunda.

▪ **NORRA OCH SÖDRA TÄLJÖ**

Gles, spridd men något spretig bebyggelsestruktur vilken synes sakna tydlig kvartersuppbyggnad. Långa vägsträckor saknar bebyggelse. Mer karaktär av fritidshusområde än villastad.

▪ **GOTTSUNDA/ HAGBYHÖJDEN**

Mycket intressant idé att överdäcka spåret, etablera ett nytt stationsläge, ta bort barriären mellan nord och syd och på så sätt samla bebyggelsen på ömse sidor med högre täthet i de centrala delarna. Nedsänkningen av banan bedöms påtagligt minska negativ påverkan. I anslutning till Gottsunda station – redovisas på ett tänkvärt sätt en tätare bebyggelsestruktur samlat mot ett kringbyggt torg med ett mindre centrum.

Bebyggelsens kvartersformer upplevs dock något ospännande och ensartade bla. genom sin storskalighet och alltför stora utsträckning. Terränganpassat sammanhållet vägnät men ofta med bebyggelse enbart på en sida. Svinningevägens nya sträckning ges en elegant stadsmässig lösning i esplanadform.

▪ **NORRA NÄS**

Bebyggelsestrukturen är samlad med en koncentrerad utsträckning i de norra delarna. Den har en bra utsträckning utmed järnvägen mot Åkers Runö samt över bergryggen till kanalkvarteren. Terränganpassat kvartersuppbyggt vägnät, vilket dock har en något stel utformning.

Bebyggelsen är i norra delen uppbyggd i kvarter men upplevs sakna rumslighet i sina kvartersformer. Redovisade kvarter uppfattas som storskaliga och utan inbördes beroenden och sammanhang. Stundtals "hus i park".

Placeringen av kvartersbebyggelse i 'grytan' norr om Täljövikens kursgård betraktas som mindre attraktiv. Utan bebyggelsen i 'grytan' står 'skogsbyn' och genomkorsande skogsväg utan sammanhang och slår sönder bergryggen som sammanhängande naturområde, vilket bedöms omotiverat i förhållande till de värden som går förlorade. Vidare bedöms bebyggelsen utmed den nya vägen till 'Näsvik' utgöra en gles och utkastad bebyggelsestruktur, vilken varken synes realiserbar eller attraktiv.

▪ **STRANDÄNGARNA**

Bebyggelsen är samlad i två by-grupperingar med nedre delen av strandängarna helt fria från bebyggelse. Byarna är i sig är gott gestaltade men innebär ett lågt markutnyttjande och tål enbart en begränsad utbyggnad med nya enheter utan att tappa sina resp. bykaraktärer.

Kvartersstrukturen i byarna är i huvudsak uppbyggda med relativt långa gator i ett förhållandevis stelt gatunät vilket ej är sammanhållet utan är uppbyggt på säckgator vilket ej bildar en struktur utifrån trädgårdsstadsidéerna. Kvarteren är jämnformiga och synes sakna det rumsligt attraktiva och inspirerande planmönster byggt på en sammanvävd gatustruktur, vi söker.

Strukturen förutsätter en nedläggning av jordbruket men den varken ianspråkta eller lämnar marken fri. I en mening saknas därför en bild över en framtida helhet där markanvändningen ut över strandängarna redovisas om bonden upphör med sin verksamhet. Hur skall marken hållas öppen?

▪ KANALKVARTEREN

Förslaget är intressant men bedöms ha bristande stadsmässighet och för låg täthet. Strukturen delas upp av för många, alltför långa och raka genomgående axlar. Det ger ett splittrat intryck utan någon tydlig samlande planidé eller strukturellt grepp om hur bebyggelsen bör byggas upp. Olika mönster har använts i skilda delar. Kvarteren har inga sekvenser av slutna gaturum som ger nya perspektiv. Upplösta kvartershörn. Alltför få krökta gator, oväntade kvartersuppbyggnader eller spännande platsbildningar. Förslaget uppfyller inte kraven på trädgårdsstadens/ småstadens principiella uppbyggnad och formkrav.

Bebyggelsen är enbart delvis inordnat i ett traditionellt kvartersmönster och kvarteren är sällan helt kringbyggda. På sina håll är kvarteren U-formade med byggnaderna grupperade kring halvslutna gårdar. Kvarteren är såväl svårgreppbara liksom ensartat och stereotyp utformade. Kvarterslängderna är mycket stora och bebyggelsen är monotont grupperad med en 'gröning' eller gemensam gård som i ett ordinärt villakvarter. Byggnaderna ligger på ett flertal håll i grupper var för sig. Strukturen upplevs främmande för både småstaden och trädgårdsstaden. I norr ligger tex. 'Svandammen' med byggnader grupperade cirkulärt som 'hus i park' i ett uppbrutet kvartersmönster, dvs. ej trädgårdsstad. Denna skjuter långt in i industriområdet, vilket inte upplevs som särskilt tilltalande. Skyddsavstånd mellan industriområdet och bostäderna saknas.

Vatten har på ett positivt sätt har förts in i bebyggelsen. Det inre av Tunafjärden har muddrats och getts en ny form. Bebyggelsen möter i öster kanalen och i väster ett välredovisat genomgående grönstråk. Båtuuppläggnigen har gator på tre sidor och saknar tydlig avskiljning mot bebyggelsen.

Kontoret föreslår i en mycket intagande idé att anlägga ett 'rivierastråk' – körbar torgyta utmed kanalen - möblerad, trädplanterad och med god markbeläggning som medverkar till att ge ett trivsamt offentligt rum. Ett promenadstråk som också är kantat av intressanta oregelbundet placerade byggnader, torg och platser som leder fram till hamntorget och vidare utmed bryggor söder ut. På udden redovisas ett par magneter i form av restaurang, gästhamn etc. vilka är mycket spännande grupperade.

Vägnät är uppbyggt på storkvarter. Ett problem i kontorets förslag är dock att man inte sammanbundit vägen över bron till järnvägsundergången vid Näsvägen på ett naturligt sätt. Två kopplingar mot Rv 276 redovisas.