

## Tjänsteutlåtande

**Socialförvaltningen**

Till Socialnämnden

Datum 2020-09-18

Dnr SN 2020/0054-042

### Socialnämndens budget 2021 med plan åren 2022-2023

#### Sammanfattning

Kommunfullmäktige har fastställt Socialnämndens budgetram till 86 550 tkr för år 2021. Det innebär 0,8 % sänkta kostnader jämfört med utfall 2019, vilket motsvarar totalt 1 mkr för Socialnämndens samtliga verksamheter. Intäkter år 2021 budgeteras på samma nivå som prognostiserat utfall år 2020.

Förslaget till budget och plan redovisas i bilaga.

#### Beslutsförslag

##### Socialnämndens beslut

1. Godkänna budget för 2021 med plan åren 2022 - 2023
2. Överlämna budget för 2021 med plan åren 2022 - 2023 till Kommunstyrelsen

#### Bilagor

Förslag till budget 2021 med plan åren 2022-2023 daterad 2020-09-17

Susanna Kiesel  
Socialdirektör

Eva Axelsson  
Controller

---

**Expedieras**

Kommunstyrelsen

---

## Digitala Signaturer

Signerad med: Anställda  
Signerad av: Eva Axelsson, Controller  
Datum: 2020-09-22 09:49 +02:00

Signerad med: Anställda  
Signerad av: Susanna Kiesel, Socialdirektör  
Datum: 2020-09-22 11:22 +02:00

# Socialnämnd

## Förslag till budget 2021, planperiod 2022-2023

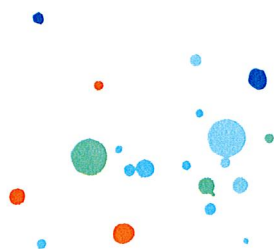
---

Nämndsordförande: Christina Funhammar

Förvaltningschef: Susanna Kiesel

Datum: 2020-09-17

---



## Innehållsförteckning

<b>1 Ekonomisk sammanställning .....</b>	<b>3</b>
<b>2 Effektivisering för verksamhetsutveckling .....</b>	<b>4</b>
<b>3 Mål för verksamhetsutveckling.....</b>	<b>5</b>
<b>4 Strategiska nyckeltal för finans, kvalitet och volym.....</b>	<b>13</b>
<b>5 Plan för konkurrensprövning .....</b>	<b>15</b>
<b>6 Program för uppföljning och insyn .....</b>	<b>16</b>
<b>7 Lokaler (lokalförsörjningsplan).....</b>	<b>18</b>
<b>8 Peng, taxor och avgifter .....</b>	<b>18</b>
<b>9 Riktade bidrag .....</b>	<b>19</b>
<b>10 Internkontroll .....</b>	<b>19</b>
<b>11 Förändringar i förhållande till föregående budget .....</b>	<b>21</b>
<b>12 Framåtblick.....</b>	<b>21</b>
<b>13 Övergripande bilagor.....</b>	<b>24</b>

# I Ekonomisk sammanställning

## Ekonomisk sammanfattning, tkr

EKONOMISK SAMMANFATTNING, tkr				
Drift	Budget 2020	Budget 2021	Plan 2022 exkl. prisutv.	Plan 2023 exkl. prisutv.
<b>Verksamhetens intäkter</b>	<b>62 500</b>	<b>49 329</b>	<b>49 329</b>	<b>49 329</b>
Avgifter	373	396	396	396
Övriga intäkter	62 127	48 933	48 933	48 933
<b>Verksamhetens kostnader</b>	<b>-148 800</b>	<b>-135 879</b>	<b>-135 879</b>	<b>-135 879</b>
Personalkostnader	-58 085	-61 474	-61 474	-61 474
Lokalkostnader	-21 177	-18 195	-18 195	-18 195
Kapitalkostnader	0	0	0	0
Köp av verksamhet	-30 503	-21 941	-21 941	-21 941
Övriga kostnader	-39 035	-34 269	-34 269	-34 269
<b>Nettokostnad</b>	<b>-86 300</b>	<b>-86 550</b>	<b>-86 550</b>	<b>-86 550</b>
<b>Nettoinvesteringar</b>	<b>0</b>	<b>0</b>	<b>0</b>	<b>0</b>

## Ekonomisk sammansättning per verksamhetsområde

Verksamhetsområde	Budget 2021			Netto i procent (%)
	Kostnad	Intäkt	Netto	
Nämnd	-1 400	0	-1 400	1,6%
Förvaltningsledning, stab, admin	-8 554	8 403	-151	0,2%
Barn och ungdom	-33 376	1 279	-32 097	37,1%
Familjerätt, familjebehandling	-10 582	171	-10 411	12,0%
Vuxenstöd missbruk	-17 220	1 067	-16 153	18,7%
Ekonomiskt bistånd	-25 579	426	-25 153	29,1%
Övriga insatser vuxna	-1 409	223	-1 186	1,4%
Nyanlända	-37 761	37 761	0	0,0%
Sammanlagt	-135 879	49 329	-86 550	100%

## 2 Effektivisering för verksamhetsutveckling

Den digitala omställningen har påskyndats av Corona-pandemin och har ökat toleransen för videomöten. Socialförvaltningens bör fortsätta att erbjuda brukare digitala möten vilket kan bli såväl effektivare som miljövänligare, då resor och inställelsetider minskar.

Socialförvaltningen arbetar för att göra det möjligt för brukarna att själva boka en tid, göra digital ansökning om bistånd, följa sitt ärende och få beslut elektroniskt. Arbetet med att utveckla digitaliseringen inom förvaltningens verksamhetsområden behöver ske i nära samverkan med digitaliseringsenhet. Syftet är att få hållbara tekniska lösningar som medför såväl högre kvalitet som effektivare arbetssätt. För att kunna driva en utveckling inom området kommer det att behövas ett modernare verksamhetssystem. Ett modernare verksamhetssystem kan ge positiva effekter på all handläggning, men även för kommuninvånarna som skulle kunna följa sitt ärende och i högre grad kommunicera digitalt med förvaltningen i enskilda ärenden.

Den automatiseringen som skett vid handläggningen av ekonomiskt bistånd gör det möjligt att satsa mer tid att hjälpa hushållen att bli självförsörjande. Detta kan ske via samverkan mellan olika myndigheter då personer inom ekonomiskt bistånd många gånger är i behov av parallella eller samordnade insatser. Mia Vidare är en viktig form av samverkan mellan socialförvaltningen, arbetsförmedlingen och försäkringskassan. Socialförvaltningen verkar för att denna samordning kommer kommuninvånarna till gagn.

Försäkringskassan beviljar färre personer sjuk- eller aktivitetsstöd. Personer som är långvarigt sjuka och saknar sjukpenninggrundande inkomst (SGI) saknar rätt till annan ersättning

än ekonomiskt bistånd. Socialförvaltningen bör etablera arbetsätt och rutiner som kan leda till att denna grupp får andra ersättningar och därigenom bli självförsörjande.

Sedan år 2018 beställer Socialnämnden mottagning- och integrationsarbete för nyanlända av kommunstyrelsens förvaltning, näringslivsenheten. En reviderad beställning gäller från mars 2020. Beställning har tonvikt på integration och självförsörjning. Uppföljningar av uppdraget ska göras regelbundet för att säkerställa att insatserna ges med syfte att den enskilda och hushållet ska bli självförsörjande.

Socialnämnden har cirka 175 lägenheter som hyrs ut i andra hand till personer som har beslut enligt socialtjänstlagen (SoL) eller bostättningslagen. Under år 2020 har en samordnad funktion med helhetsansvaret arbetat i projektform för att effektivisera hanteringen av uthyrningen.

Socialförvaltningen ska följa upp bostadsuthyrningen som sker med stöd av bostättningslagen eller socialtjänstlagen. Uppföljningen ska säkerställa att bostadsbeståndet är i nivå med behovet och att kostnaderna är i nivå med hyresintäkterna.

## 3 Mål för verksamhetsutveckling

### 3.1 *Invånarna ska uppleva en professionell service av hög kvalitet och ett gott bemötande i all kommunal service.*




Det finns flera anledningar till att man som kommuninvånare kan komma i kontakt med socialtjänsten. Det kan handla om ett tillfälligt ekonomiskt stöd för sin försörjning, ett behov av stöd i sitt föräldraskap eller hjälp att komma ur ett beroende. Eller så är man anhörig till någon som har behov av socialtjänstens stöd. Oavsett i vilken situation man möter socialtjänsten är Socialnämndens ambition att alla ska uppleva ett gott bemötande av professionell personal. I Sveriges Kommuner och Regioner (SKR) brukarundersökning framgår att de svarande var nöjda med det stöd de fått från individ- och familjeomsorgen (helhetssyn). Trots att resultatet får anses visa på hög grad av nöjdhet är nämndens målsättning för 2021 att andelen nöjda ska öka.

För att nå målet ämnar nämnden fortsätta sitt arbete med att öka tillgängligheten för dem som behöver komma i kontakt med socialtjänsten. En fortsatt utveckling av e-tjänster kommer att ske där det är till nytta, t.ex. mötesbokningar med syfte att kommuninvånarna ska uppleva att det är enkelt att komma i kontakt med socialtjänsten. I samarbete med kommunens servicecenter kommer nya möjligheter till utveckling av tillgängligheten att ske löpande.

Det är nämndens mening att det är medarbetarnas kompetens, engagemang och kontinuitet som är av avgörande betydelse för att kontakten med socialförvaltningen ska upplevas positivt och för att verksamheten ska präglas av hög kvalitet. Ett prioriterat område är därför att tillsammans skapa en god arbetsmiljö, goda möjligheter till kompetensutveckling och ett stöd i det dagliga arbetet. Det personalutvecklingsprogram för kompetensutveckling som tagits fram används och kommer att fortsätta fyllas med innehåll. Möjligheten till mobilt arbete infördes under år 2018 och det har varit en förutsättning för att arbetet under Coronapandemin år 2020 kunnat fungera bra. Arbeta på distans kommer även att kunna vidareutvecklas under år 2021.

Brukarnas upplevelse av förvaltningens service och bemötande kommer att mätas och följas upp med hjälp av SKLs brukarundersökning.

*Nöjdheten med förvaltningens service och bemötande ska öka*

Resultatindikatorer	Utfall 2019	Prognos 2020	Mål 2020	Mål 2021
<b>SKLs brukarundersökning IFO</b> Avser helhets- syn (se Kolada)	 87	88	88	89
<b>Personalomsättning</b> statistik från personalen- heten	 11 %	12 %	12 %	12 %
<b>antal nya e-tjänster</b>	 2	1	1	1

### 3.2 Österåker ska ha en ekonomi i balans

En stabil ekonomi är en förutsättning för att kunna bedriva ett långsiktigt arbete. För nämndens verksamheter innebär det som exempel att, när det utifrån individens behov är lämpligt, erbjuda insatser på hemmaplan. Den formen av insatser är ofta mer kostnadseffektivt då personen kan bo kvar i sin hemmiljö. Inom öppenvården erbjuds olika former av vård och behandling för personer med beroendeproblem och familjer med svårigheter relaterade till barn.

Effektiva arbetsprocesser utgör en viktig del i strävan att hålla kvalitet och budget. Genom personalkontinuitet, tydlig ansvarsfördelning och strukturerad samverkan mellan enheter och mellan förvaltningar skapas förutsättningar för ett effektivt arbete.

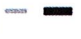

Förvaltningens arbete med att se över styrdokument, stöddokument och processer kommer att fortsätta under år 2021.

Stratsys, IT-baserat systematiskt stöd för verksamhetsplanering och budget, förväntas leda till en tydlig och kontinuerlig uppföljning av nämndens måluppfyllelse och därmed fortsatt utveckling av verksamheten. Metoder för analys, uppföljning av verksamhet och resultat behöver utvecklas och implementeras enligt det årshjul som förvaltningen tagit fram.

Måluppfyllelse och budget kommer att mätas vid månadsuppföljningar. Vid eventuella avvikelser kommer en åtgärdsplan att tas fram.



Nämnden ska redovisa en budget i balans vid bokslut

Resultatindikatorer	Utfall 2019	Prognos 2020	Mål 2020	Mål 2021
 budgetavvikelse i förhållande till utfall	 10 %	-3 %	0 %	0 %

### 3.3 Österåker ska vara bästa skolkommun i länet



Utbildning ska, enligt skollagen, ges med hänsyn till barns olika behov och förutsättningar. Trots detta finns det barn som inte ges möjlighet till en fungerande skolgång. Orsakerna kan vara många och varje barns situation är unik. Frånvaro kan bero på skolans miljö men också på barnets sociala situation och på barnets fysiska och psykiska hälsa. Därför krävs oftast en samverkan mellan familj, skola och samhällets olika stödsystem; såsom psykiatri, habiliteringen och socialtjänst, för att barnet ska få rätt stöd.

Under två år har det pågått ett samverkansprojekt mellan nämnderna för skola, socialtjänst, vård och omsorg. Syfte har varit att ta fram en modell för samverkan mellan vårdnadshavarna, skola, socialtjänst och andra berörda aktörer för barn med problematisk skolfrånvaro och social utsatthet. Projektet har arbetat med att etablera ett arbetssätt med berörda parter som är hållbart över tid. Projektet har till viss del finansierats genom statliga medel inom ramen för Uppdrag psykisk hälsa.

På sikt är den förväntade effekten att antalet elever med problematisk skolfrånvaro ska minska och att närvaro i skolan ska öka. Projektet upphörde som projekt i december 2019 och den arbetsmodell som tagits fram i projektet har under år 2020 implementeras i ordinarie verksamhet.

Resultatet mäts genom att följa upp de barn som beviljats insatser inom ramen för samverkansmodellen på samma sätt som tidigare. Målet är att 70 % av barnen som erhållit insatsen ska ha en ökad skolnärvaro efter insatsens avslut.

*Antalet barn med problematisk skolfrånvaro ska minska*

Resultatindikatorer	Utfall 2019	Prognos 2020	Mål 2020	Mål 2021
 barn som erbjuds insats inom ramen för projektet "problematiskskolfrånvaro" som återgår till skolan	 100 %		60 %	70 %

### 3.4 Österåker ska erbjuda högsta kvalitet på omsorg för äldre och personer med funktionsnedsättning

Äldre personer som har erfarenhet av ett ibland långvarigt beroende kan ha ett omfattande behov av omsorg i sin vardag. Boendecoach är en insats som präglas av kompetens om de förutsättningar som gäller för målgruppen och som har en hög grad av flexibilitet för att möta de situationer som kan uppstå. Insatsen innebär också att behovet av heldygnsomsorg vid HVB kan minska, vilket ger lägre kostnader för Socialnämnden.

Socialnämndens mål är att använda de evidensbaserade metoderna; bedömningsmodellen ASI, Motiverande samtal (MI), kognitiv beteendeterapi (KBT) och 12-stegsbehandling, för att i hemmiljö bidra till en bättre livskvalitet. En nära samverkan mellan socialtjänst och regionen, med en tydlig ansvarsfördelning, förväntas bidra till att den enskilde upplever ett bra stöd med ökad livskvalitet som följd. Samverkan kommer att ske genom den etablerade arbetsformen med samordnade individuella planer (SIP).

För att mäta måluppfyllelsen kommer systematisk uppföljning på individnivå att göras av upplevd livskvalitet samt kontinuerliga analyser av omfattningen av heldygnsvård.

*Äldre personer med missbruk ska genom socialtjänstens insatser uppleva en ökad livskvalité*

Resultatindikatorer	Utfall 2019	Prognos 2020	Mål 2020	Mål 2021
upplevd livskvalité hos äldre (65år och äldre) med missbruk som fått insatser	88 %	70 %	70 %	70 %

### 3.5 Österåker ska ha en trygg miljö

Våld förekommer i alla delar av samhället och tar sig olika uttryck. Det våld som utövas mellan personer som har, eller har haft, en relation benämns *våld i nära relation*. Våldets uttryck kan vara fysiskt, sexuellt eller psykiskt, men också inbegripa försummelse. Det handlar ofta om kvinnor som utsätts av en partner eller före detta partner. Det kan också handla om barn som lever i familjer där våld förekommer och som själva blir utsatta för våld eller som bevittnar hur en förälder eller ett syskon blir utsatt.

För att erbjuda hjälp och stöd måste våldet synliggöras vid kontakt med socialförvaltningen. Detta förutsätter att det finns kunskaper hos handläggaren och metoder för att fånga upp behov. För att säkerställa en hög kompetensnivå och därigenom öka medarbetarnas förutsättningar att upptäcka våld i nära relationer kommer alla berörda inom förvaltningen att erhålla basutbildning om våld i nära relationer. Basutbildning kommer även att erbjudas andra aktörer i mån av plats.

För att mäta måluppfyllelsen kommer systematisk uppföljning på individnivå att göras av:

- Våldsutsatta vuxna som varit aktuell för insats, om hur de upplevde det stöd de fått och huruvida deras hemmiljö blivit fri från våld.
- Våldsutsatta familjer som, efter barnavårdsutredning, erbjuds insats ska välja att fullfölja insatsen tills målet är uppnått.


Inom förvaltningen finns verksamheter i behov av ökad kompetens gällande hedersrelaterat våld och förtryck. En basutbildning erbjuds internt för att öka kompetensen och förutsättningarna för att upptäcka hedersrelaterat våld. Socialförvaltningen samarbetar med det länsgemensamma resurscentrumet Origo. Socialförvaltningen kommer även att aktivt delta i den kompetensutveckling som erbjuds inom regionen och använda den regionala samlade kunskapen i verksamheten.

En flerårig processledarutbildning "En kommun fri från våld" pågår och fortsätter även år 2021. Där deltar tjänstepersoner från olika förvaltningar, inklusive socialförvaltningen, i syfte att genomföra aktiviteter inom sina respektive förvaltningar med ett kommunövergripande perspektiv.

Måluppfyllelsen kommer att mätas i andelen av de anställda som genomgått utbildning.

Ungdomar som befinner sig i riskzon för droger och kriminalitet ska erbjudas adekvata stödinsatser på hemmaplan. Förvaltningen kan se att en ofta förekommande konsekvens av den drogrelaterade problematiken är att den enskilde utvecklar en våldsproblematik som påverkar känslan av trygghet för tredje part. Förvaltningen har ett utvecklingsarbete avseende utrednings- och behandlingsmetoder med målet att fler ska vilja ta emot stöd för att kunna bryta sin kriminalitet.

Våldsutsatta personer och barn som utsatts för och/eller bevittnat våld i nära relationer ska erbjudas hjälp och stöd

Resultatindikatorer	Utfall 2019	Prognos 2020	Mål 2020	Mål 2021
<p>Upplevd nöjdhet hos vuxna som tagit emot stöd och att deras hemmiljö blivit fri från våld</p> <p>Mäts genom intervju med klienterna. Minst 75 % ska vara nöjda med insatsen.</p>	83 %	75 %	75 %	75 %
<p>Familjer med barn som tackar ja till erbjuden insats (vid förekomst av våld i nära relationer) ska välja att fullfölja insats till mål är uppnått</p> <p>Journalgranska samtliga utredningar med erbjuden insats. Analys avslutsorsak.</p>	 89 %	78 %	100 %	100 %
<p>Andel i % de medarbetare som möter hedersrelaterat våld och förtryck som har en genomförd utbildning för detta</p>				50

### 3.6 Österåker ska sträva efter ett långsiktigt hållbart samhälle, där goda förutsättningar ges för människa, miljö och natur att samverka

Socialnämndens verksamhet utgörs dels av personal inom förvaltningen och dels av tjänster köpta av externa utförare. Förvaltningen deltar i kommunens övergripande arbete med hållbar utveckling inom ramen för Agenda 2030.

För att minska den miljöpåverkan som sker inom förvaltningen är nämndens ambition att minska antalet resor till förmån för digitala möten. För att uppnå detta krävs både en satsning på digital utveckling och att utveckla nya arbetssätt. I samverkan med kommunens hållbarhetsstrateg planeras åtgärder för att öka medarbetarnas medvetenhet om nämndens miljöpåverkan och vilka åtgärder som krävs för att minska denna.

Genom att vid upphandlingar ställa krav som syftar till att minska en negativ miljöpåverkan har Socialnämnden en möjlighet att bidra till måluppfyllelse av kommunens miljömål. För att kunna ställa sådana krav krävs ökad kunskap både avseende miljöpåverkan och avtalsrätt.

Socialförvaltningen ingår i en arbetsgrupp för implementering av kommunens miljömål som leds av kommunens hållbarhetsstrateg. Ett par av de prioriteringar som förvaltningen har lyft fram är ett behov av en kommungemensam resepolicy och tydlighet avseende miljökrav vid upphandling.

Måluppfyllelse kommer att mätas genom antalet aktiviteter som genomförs inom förvaltningen i syfte att öka medvetenheten kring miljöpåverkan avseende upphandling, resor och inköp.

*Socialnämndens verksamhet ska drivas på ett för miljön hållbart sätt*

Resultatindikatorer	Utfall 2019	Prognos 2020	Mål 2020	Mål 2021
<p>Andel nya avtal som innehåller kommunens miljökrav (enligt kommunens miljömål)</p>	100 %	100 %	100 %	100 %
<p>Antalet aktiviteter som genomförs i syfte att öka medvetenheten kring miljöpåverkan avseende upphandling, resor och inköp</p>	2	4	4	4

### 3.7 Stark och balanserad tillväxt som är ekologiskt, socialt och ekonomiskt hållbar

Det är nämndens mening att en socialt hållbar tillväxt också inbegriper ett brett utbud av bostäder. Tillgången till lämpliga bostäder är en ständigt aktuell fråga inom socialtjänsten. Många som söker stöd av socialtjänsten har en bostadssituation som ibland bidrar till att försvåra för personer att ta sig ur andra sociala svårigheter. Bristen på bostäder bidrar också till höga kostnader för nämnden i de fall personer erbjuds bistånd i form av boende på vandrarhem eller genom tillfälliga andrahandsuthyrningar. Att belysa behovet av ett varierat bostadsutbud och vikten av en socialt hållbar bostadsplanering är därför ett prioriterat område för nämnden.

Måluppfyllelse kommer att mätas genom andelen yttrande som nämnden lämnat i samband med planering av nya bostäder. Socialnämnden redovisar sin bedömning av kommunens behov av bostäder utifrån socialtjänstens målgrupper i en årlig boendeprognos.

*Socialnämnden skall medverka i kommunens samhällsplanering för att belysa sociala aspekter.*

Resultatindikatorer	Utfall 2019	Prognos 2020	Mål 2020	Mål 2021
<p>Andel yttranden som Socialnämnden lämnat vid planering av nya bostäder och byggnationer.</p>	<p>100 %</p>	<p>100 %</p>	<p>100 %</p>	<p>100 %</p>

## 4 Strategiska nyckeltal för finans, kvalitet och volym

### 4.1 Tabell över styrtal

#### Styrtal

Styrtal	Utfall 2019	Prognos 2020	Budget 2021	Plan 2022	Plan 2023
Försörjningsstöd, utbetalningar till enskilda					
Totalkostnad (tkr) försörjningsstöd	20 401 tkr	21 250 tkr	22 250 tkr	22 695 tkr	23 149 tkr
Antal hushåll i genomsnitt/månad	210	217	220	220	220
Snittkostnad/hushåll och månad	8 096 kr	8 161 kr	8 428 kr	8 597 kr	8 769 kr
Vuxna med beroende					
Totalkostnad (tkr) HVB/stödboende	6 750 tkr	7 711 tkr	7 616 tkr	7 768 tkr	7 924 tkr
Antal placeringar HVB/stödboende per år	37	42	38	38	38
Snittkostnad (tkr/placering)	182 tkr	184 tkr	200 tkr	204 tkr	209 tkr
Volym (vårddygn/år)	4 584	4 745	4 745	4 745	4 745
Volym (placeringar/månad i snitt)	12,6	13,0	13,0	13,0	13,0
Snittkostnad (kr/dygn)	1 472 kr	1 625 kr	1 605 kr	1 637 kr	1 670 kr
Barn och ungdom placeringar					
Totalkostnad (tkr) HVB	3 653 tkr	5 930 tkr	6 049 tkr	6 170 tkr	6 293 tkr
Antal placeringar HVB 0-18 år* per år	5	5	5	5	5
Antal placeringar HVB 19-20 år* per år	2	3	3	3	3
*ej ensamkommande					
Snittkostnad (tkr/placering)	522 tkr	741 tkr	756 tkr	771 tkr	787 tkr
Volym (vårddygn/år)	1 278	1 825	1 825	1 825	1 825
Volym (placeringar/månad i snitt)	3,5	5,0	5,0	5,0	5,0
Snittkostnad (kr/dygn)	2 858 kr	3 249 kr	3 314 kr	3 381 kr	3 448 kr
Totalkostnad (tkr) Familjehem	6 946 tkr	8 264 tkr	8 429 tkr	8 598 tkr	8 770 tkr

Antal placeringar Familjehem 0-18 år* per år	18	16	16	16	16
Antal placeringar Familjehem 19-20 år* per år	5	3	3	3	3
*ej ensamkommande					
Snittkostnad (tkr/placering)	302 tkr	435 tkr	444 tkr	453 tkr	462 tkr
Barnavårdsärenden					
Antal förhandsbedömningar	2 133	2 049	2 089	2 122	2 161
Antal öppnade barnavårdsutredningar	459	448	457	464	473
Antal unika barn	356				
Andel barn i kommunen	3%				
Andel förhandsbedömningar jmf befolkning**	17%	16%	16%	16%	16%
Andel öppnade utredningar jmf befolkning**	3,7%	3,5%	3,5%	3,5%	3,5%
** invånare ålder 0-20 år	12538	12804	13056	13265	13508
Familjerådgivning					
Totalkostnad (tkr) Familjerådgivning	527 tkr	521 tkr	411 tkr	419 tkr	428 tkr
Antal tillfällen	448	444	350	350	350
Pris per tillfälle (exkl. moms-komp)	1 175 kr	1 175 kr	1 175 kr	1 199 kr	1 222 kr
Skyddat Boende/våld					
Total nettokostnad (tkr)	722 tkr	350 tkr	353 tkr	335 tkr	335 tkr



## 5 Plan för konkurrensprövning

Inom Socialnämndens verksamhet är familjerådgivning upphandlat enligt Lagen om valfrihet (LOV). Det finns ett antal externa utförare i kundvalet samt även socialförvaltningens egen regi.

Socialnämnden prövar löpande om verksamheten är lämplig för konkurrensprövning.

### Typ av konkurrensprövning per verksamhet:

#### **Hem för vård och boende:**

- Barn och unga Ramavtal enl. LOU
- Missbruk Ramavtal enl. LOU genom SKL Kommentus
- Ensamkommande barn Ramavtal enl. LOU

**Konsulentstödda familjehem:** Ramavtal enl. LOU genom SKL Kommentus

**Stödboende:** ramavtal enl. LOU

#### **Öppenvård:**

- Familjebehandling fokus barn och unga Egen regi
- Förändringsarbete fokus beroende Egen regi

**Anhörigstöd (beroende):** Egen regi

**Familjerådgivning:** LOV (Egen regi)

**Samarbetssamtal:** Egen regi

**Föräldrautbildningar:** Egen regi

**Arbetsökarverksamhet:** Egen regi

**Familjehemsrekrytering:** Egen regi

**Rekrytering av kontaktfamiljer och Kontaktpersoner:** Egen regi

## 6 Program för uppföljning och insyn

Nämnden kan ha ramavtal med flera olika utförare som kan användas om dess verksamhet bedöms vara anpassad till den enskildas behov. Uppföljning avser endast de utförare vars tjänster anlitas av nämnden.

Inspektionen för vård och omsorg (IVO) bedriver tillsyn och beslutar om tillstånd för enskilda verksamheter. IVO prövar ansökningar om tillstånd för enskilda verksamheter enligt socialtjänstlagen (SoL). IVO bedriver även tillsyn inom socialtjänsten som ska bidra till en säker vård och behandling av god kvalitet och arbeta på ett sådant sätt som bäst gagnar vård- och behandlingsmottagarna. IVO har ett uppdrag att ha brukarperspektiv i tillsynen. Om inte annat följer av lag, förordning eller särskilt beslut från regeringen ska IVO utföra riskbaserad tillsyn utifrån en egen riskanalys. Det innebär att tillsynen inriktas mot de verksamheter som är mest angelägna att granska. Resultat kan bidra till lärande och utveckling i vård- och behandlingsverksamhet. På det sättet stödjer tillsynen utvecklingen av kvalitet och säkerhet i vård- och behandlingsverksamheten.

Privata utförare som genom avtal utför verksamhet på nämndens uppdrag följs upp. Det gäller:

- verksamheter upphandlad enligt lag om offentlig upphandling (LOU)
- verksamheter upphandlade enligt lag om valfrihetssystem (LOV)
- verksamheter som är direktupphandlade genom avtal

De verksamheter som omfattas är:

- hem för vård eller boende (HVB)
- stödboende
- verksamhet med konsulentstöd till familjehem och jourhem som tar emot barn
- öppenvårdsverksamhet är vård för enskilda under begränsad del av dygnet, boende ingår inte
- familjerådgivning

### Former för uppföljningsansvaret

I samband med tecknande av nytt avtal besöks respektive utförare av familjerådgivning för verksamhetsuppföljning. Uppföljningen dokumenteras och redovisas till förvaltningsledningen. Uppgiftsskyldighet råder avseende årlig mängdstatistik avseende familjerådgivning. Denna mängdstatistik sammanställs och redovisas till Socialnämnden.

Ramavtal som slutits i samverkan med andra kommuner eller SKL Kommentus eller liknade följs upp gemensamt. Plan för hur och när uppföljning ska ske beslutas gemensamt av deltagande kommuner. Årliga kontroller av giltigt tillstånd av de privata utförare som används.

På förekommen anledning eller då man finner lämpligt, kan besök göras i verksamheter som används.

Program för uppföljning och insyn omfattar inte uppföljning av ärendehandläggningen av nämnden där beslut fattas i enskilda individärenden. Vid individuppföljningar görs en bedömning om huruvida insatsen har genomförts enligt beslut och gällande författningar, vilken bedömning som görs av den enskildes situation samt om några behov av andra insatser har identifierats vid uppföljningen.

Individuella insatser till klienter följs upp av ansvarig socialsekreterare. Om det i dessa sammanhang framkommer information från socialsekreteraren som inte medför byte av verkställighet, men som socialsekreteraren bedömer är en avvikelse från avtalet görs en ”riktad uppföljning” av de brister eller synpunkter som socialsekreteraren angett.

Innan placering på HVB, stödberoende eller annan tillståndspliktig verksamhet kontrollerar socialsekreteraren att utföraren har giltigt tillstånd från Inspektionen för vård och omsorg. Därefter görs kontrollen årligen i januari månad av de utförare som är aktuella den 1 januari samma år.

## 6.1 Tabell över uppföljning och insyn

### Program för uppföljning och insyn av upphandlad verksamhet

Leve- rantör	Uppdrag	Avtalstid		Former för upp- följning	Tidplan för upp- följning	Indika- torer	Ansvarig
		From	Tom				
LOV	Familjeråd- givning*	olika	21-09-04	mängdsta- tistik	redovisas till SN juni		Stab
LOU alt enstaka	verkställa biståndsbe- dömda in- satser			individ- uppfölj- ning	enl SoL/LVU alt. Ök	genom- förande- plan	Socialsek.
SKL	brukarun- dersökning			brukarun- dersök- ning	sept-okt	bemö- tande	Stab

Nämnden ska i boksluten redovisa analys och slutsatser av den uppföljning man genomfört samt på vilket sätt som informationen har tillgängliggjorts för allmänheten.

\* Uppgiftsskyldighet råder avseende årlig mängdstatistik.

\*\* HVB/stödberoende/öppenvård

\*\*\* SKL brukarundersökning för IFO som redovisas i Kolada

## 7 Lokaler (lokal försörjningsplan)

Socialnämnden har inget bostadsförsörjningsansvar men socialförvaltningens medarbetare möter personer som är i behov av lägenheter med hyresnivåer som innebär att de kan bli självförsörjande. Av socialtjänstlagen framgår att en person som inte själv kan tillgodose sina behov eller få dem tillgodosedda på annat sätt har rätt till försörjningsstöd som bland annat ska täcka skäligena kostnader för bostad under förutsättning att personen uppfyller rätten till biståndet.

Den 1 mars 2016 trädde den s.k. bosättningslagen i kraft, lagen (2016:38) om mottagande av vissa nyanlända för bosättning. Den innebär att kommunerna har ansvar för att anvisa bostad till nyanlända som beviljats uppehållstillstånd. Det bedöms att kommunen för närvarande klarar att anvisa nyanlända till bostad i tillfälliga befintliga modulbostäder.

Under förutsättning att läget i omvärlden inte förändras kan det antas att antalet anvisningar av nyanlända fortsätter att minska. Under förutsättning att avflyttning sker vid etableringstidens slut från de tillfälliga bostäder som anvisats enligt bosättningslagen bedöms det inte finnas behov av fler tillfälliga bostäder för målgruppen. Mot bakgrund av att antalet anvisningar av nyanlända till kommunen tidigare var högre behöver Socialnämnden anpassa bostadsinnehavet till den lägre anvisningsnivån.

Gällande lokaler för socialförvaltningens personal är delar av förvaltningen trångbodd och det finns behov av en utökning av antalet kontorsplatser. Idag sitter delar av förvaltningen tillfälligt i andra delar av kommunhuset på grund av platsbrist i förvaltningens ordinarie lokaler. För att rymma samtlig personal har det successivt skett en förtätning av kontorsplatser i befintliga lokaler. Under år 2021 kommer förvaltningen att få tillgång till utökade lokaler och kan då samlokaliseras på plan 4 i Alceahuset.

## 8 Peng, taxor och avgifter

Egenavgiften vid familjerådgivning har varit oförändrad sedan år 2016 varför socialnämnden föreslår en höjning på 25 kronor till nivå 375 per tillfälle från och med januari 2021. Egenavgiften tillfaller utföraren, såväl intern som extern, varför ersättningsnivå till extern utförare därför inte ska justeras för år 2021. Den ökade intäkten genom avgiftshöjningen motsvarar drygt 1,5 %.

Ersättningen för internt utförd tjänst justeras ner med 3 % för att nivåerna ska vara desamma som för extern utförare med hänsyn till ökad egenavgift och möjligheten till återsökning av momskompensation på ersättning till externa utförare.

## 9 Riktade bidrag

### Stärka socialtjänstens insatser för barn och unga med psykisk ohälsa

Socialförvaltningens syfte är att bygga upp stabilitet och kontinuitet i den ordinarie verksamheten varför medlen ska användas till att:

- Öka socialförvaltningens kompetens om barn och unga med psykisk ohälsa.
- Utöka insatser till barn och unga som far illa eller riskerar att fara illa genom att anställa en ungdomsbehandlare.

### Våld i nära relationer

Statsbidraget ska användas för att utveckla socialförvaltningens arbete mot våld i nära relationer, sexuellt våld, hedersrelaterat våld och förtryck samt för att stödja arbete med vuxna och barn i prostitution och människohandel för sexuella ändamål. Medarbetare som möter hedersrelaterat våld och förtryck ska genomföra en webbutbildning som har till syfte att ge grundläggande kompetens om hedersrelaterat våld. Socialförvaltningen har en uttalad vilja och ambition att utveckla sitt våldsförebyggande arbete. Därför ska en medarbetare tillsammans med medarbetare från andra förvaltningar fullfölja en processledarutbildning. Utbildningen pågår under 2021.

## 10 Internkontroll

Id*	Kontrollmoment:	Metod:	Periodicitet***	Uppföljningsansvarig	Resultat***
Cent1	Kontroll av löneutbetalningar		1 ggr/mån		
Cent2	Kontroll av direktupphandlad verksamhet		2 ggr/år		
Cent3	Kontroll av anlitaandet av konsulter		4 ggr/år		
SN 1	Utvärdera riskerna för sekretessbrott vid distansarbete		2 ggr/år		

### 10.1 Risk och väsentlighetsanalys

Inom ansvarsområdet för Socialnämnden är de tre centrala kontrollmomenten i internkontrollplanen väsentliga att följa upp. Risker för oegentligheter kan finnas i samband med löneutbetalningar. Risker för jäv eller korruption kan finnas i samband med direktupphandlad verksamhet eller vid konsultuppdrag.

Genom förvaltningens risk- och väsentlighetsanalys för år 2021 listas ytterligare följande risker inom Socialnämndens ansvarsområde:

1. Betalning av fakturor avseende insatser utan beslut eller felaktiga i förhållande till beslut.
  - Låg risk och sannolikhet om befintlig rutin att kontrollera i verksamhetssystem efterlevs.

2. Betalning av oriktigt utställda fakturor.

- Låg risk och sannolikhet om befintlig rutin för granskning och attest efterlevs.

3. Bedrägeri vid utbetalning av ekonomiskt bistånd till enskilda, genom att låta annans kostnader betalas vid utbetalning av ekonomiskt bistånd.

- Låg risk, sannolikhet och väsentlighet om rutin efterlevs, kan endast avse lägre belopp.

4. Handläggning/beslut i ärenden med privata relationer. Om någon närstående är sökande i ärendet eller om ärendets utgång kan väntas medföra synnerlig nytta eller skada för dig eller en närstående.

- Låg risk och sannolikhet om personal och politiker utbildas om jäv och om rutiner efterlevs.

5. Erbjudande som kan betraktas som muta. Den som är offentligt anställd förväntas leva upp till högt ställda krav på saklighet och opartiskhet i arbetet och bör därför betrakta varje förmån som otillbörlig.

- Låg risk och sannolikhet om personal utbildas om vad som kan vara en muta och om rutin efterlevs.

6. I Offentlighets- och sekretesslag (OSL) finns sekretessbestämmelser som gäller när socialförvaltningen handlägger, ärenden eller genomför insatser. Detta innebär att det runt Socialnämndens verksamhet finns sekretessgränser som gäller både andra myndigheter, privatpersoner och juridiska personer.

- Distansarbete ökar risken och sannolikheten för att obehöriga får tillgång till personuppgifter.

7. När det gäller tillgången till arkiv och elektronisk system med personuppgifter gäller inre sekretess (innanför en sekretess- och tystnadsplikts gräns gäller inre sekretess). Uppgifter får bara lämnas mellan befattningshavare i den utsträckning som är normal eller behövlig. Dokumenterade personuppgifter ska förvaras så att ingen obehörig får tillgång till dem. Vidare ska, om uppgifterna finns elektroniskt, bestämmelserna om behörighetsstyrning följas.

- Högre risk och sannolikhet avseende arkiv om personal saknar kunskap om den inre sekretessen som inte ingår i OSL.
- Låg risk och sannolikhet när det gäller elektronisk åtkomst av personuppgifter, om rutin om att tilldelande behörighetsstyrning av elektronisk åtkomst till personuppgifter efterlevs.

Utifrån perspektiven risk, väsentlighet och sannolikhet finns anledning att lägga till ett kontrollmoment i internkontrollplanen som avser risk för att personuppgifter röjs.

## 11 Förändringar i förhållande till föregående budget

Förslag till budget 2021 för Socialnämnden har mycket små förändringar.

Med hänsyn till givna ramar har lokalkostnader endast räknats upp med 1,5 % i prisuppräknings. Lönekostnader samt taxor och avgifter har räknats upp med ca 2 %. Övriga verksamhetskostnader och bidrag är i huvudsak oförändrade.

Den största förändringen mellan budgetåren gäller budget för intäkter från Migrationsverket som är betydligt lägre än nivåerna som angivits i ramarna för år 2020 respektive 2021. Även kostnader för nyanlända är lägre. Verksamheter nyanlända och ensamkommande förväntas fortsättningsvis finansieras genom statliga medel. Även kostnadsramarna sjunker därmed. Det är främst kostnader för bostäder enligt bosättningslagen, ekonomiskt bistånd för målgruppen samt köp av boendeplatser för ensamkommande som förväntas sjunka.

## 12 Framåtblick

### Ekonomiskt bistånd - Försörjningsstöd

Ekonomiskt bistånd är ett komplext område där kommunen står inför olika utmaningar. Samverkan mellan olika myndigheter är av stor vikt då personer inom ekonomiskt bistånd många gånger är i behov av parallella eller samordnade insatser. Arbetsförmedlingens reformering, med stängda kontor och mindre stöd till den enskilda kan påverka kostnaderna för ekonomiskt bistånd.

Det ekonomiska biståndet till nyanlända som lämnat etableringsprogrammet ökar. Det är problematiskt att programmet och ersättningen endast gäller under två år och att kostnader flyttas över till kommunen när Arbetsförmedlingen inte lyckats stödja individer till egen försörjning. Även Corona-pandemin påverkar gruppens väg till egen försörjning. Många aktiviteter har ställts in och det har blivit svårare att anskaffa praktikplatser.

En annan påverkan på behovet av ekonomiskt bistånd är att Försäkringskassan beviljar färre personer sjuk- eller aktivitetsstöd. Personer som är långvarigt sjuka och saknar sjukpenninggrundande inkomst (SGI) saknar rätt till annan ersättning än ekonomiskt bistånd.

### Migrationspolitiken

En parlamentariskt sammansatt kommitté ska ta ställning till utformningen av den framtida svenska migrationspolitiken i syfte att fastställa en ordning som är långsiktigt hållbar.

Migrationspolitiken behöver svara mot samhällets behov av att i god tid kunna planera för grundläggande samhällsservice till personer som erhållit uppehållstillstånd och som bosätter sig i Sverige och att dessa personer ges goda förutsättningar att etablera sig i landet.

### Mottagandet av nyanlända

Enligt den bosättningslagen som gäller sedan 2016 är en kommun ”skyldig att efter anvisning ta emot en nyanländ för bosättning i kommunen”. För år 2021 är det preliminära mottagandet för Österåkers kommun i nivå med år 2020, då kommunen enligt Länsstyrelsens fördelning skulle ta emot 69 personer. Förutom de personer som anvisas till kommunerna finns det nyanlända med uppehållstillstånd som själv bosätter sig i kommunen. Självbosättningen omfattar nyanlända personer med uppehållstillstånd som på egen hand ordnat bostad samt direktinresta anhöriga.

Under förutsättning att läget i omvärlden inte förändras kan det enligt Migrationsverkets

uppgifter antas att Österåkers kommuns mottagande av ensamkommande barn och nyanlända fortsätter att vara på samma nivå som under år 2020.

### **Nya lagförslag om barns rätt till skydd ”Ett fönster av möjligheter – stärkt barnrättsperspektiv för barn i skyddat boende” (SOU 2017:112)**

Regeringen tillsatte 2016 en utredning, om ett stärkt barnrättsperspektiv för barn i skyddat boende. Utredningens uppdrag har varit att föreslå åtgärder för att stärka barnrättsperspektivet för barn som vistas i skyddat boende tillsammans med en vårdnadshavare. Utgångspunkten skulle vara barnets grundläggande mänskliga fri- och rättigheter och barnets bästa enligt FN:s konvention om barnets rättigheter. Utredningen är klar dock har utredningen inte lett till någon lagrådsremiss eller proposition.

### **Socialtjänstlagen ses över**

År 2017 tillsattes en utredning (dir.2017:39) med uppdrag att se över socialtjänstlagen med syfte att ”skapa en socialtjänst som bland annat sätter individen i centrum och ger människor likadana möjligheter och rättigheter.” (regeringen.se). Det har kommit två tilläggsdirektiv ett under 2018 och ett under 2020. Uppdraget har slutredovisats i sin helhet och slutbetänkandet kommer att genomgå sedvanlig beredning i Regeringskansliet. Förslaget innebär bland annat att socialtjänsten ska:

- erbjuda behovsanpassade insatser med ett förebyggande och evidensbaserat perspektiv
- systematiskt följa upp och fortlöpande utveckla och stärka kvaliteten
- öka tillgängligheten genom att erbjuda tidigare riktade insatser utan biståndsbedömning
- planera för sociala behov, en särskild social planeringsskyldighet föreslås föras in i plan- och bygglagen
- kunna ändra gynnande beslut om fortlöpande bistånd vid väsentligt ändrade förhållanden som är hänförliga till den enskilde.

Socialnämndens möjligheter att delegera beslutanderätt kan komma att öka och förhållandet mellan barns rättigheter och vårdnadshavarnas bestämmanderätt ska ses över.

### **Digitalisering**

Digitalisering och välfärdsteknologi är områden där produkter, programvaror och tjänster utvecklas snabbt. För kommuninvånarna kan utvecklingen bidra till ökad självständighet, delaktighet, tillgänglighet och trygghet. För verksamheten innebär det möjligheter till ökad effektivitet, nya arbetssätt och ökad kvalitet på tjänsterna.

Inom Socialnämndens verksamhetsområde skulle en ökad digitalisering bland annat kunna göra det möjligt för brukarna att själva boka en tid, göra en digital ansökning om bistånd, följa sitt ärende och få beslut elektroniskt. Andra exempel på utveckling kan vara att erbjuda möjligheten att chatta direkt med socialförvaltningen eller koppla upp sig till ett digitalt möte istället för att ta sig till förvaltningens lokaler. Det sistnämnda skulle också kunna användas vid uppföljning av insatser där barn eller vuxna får vård och behandling på annan ort. Dock kräver detta säkra system.

Ett utvecklingsarbete har pågått inom förvaltningen tillsammans med digitaliseringsavdelningen i framtagande av en e-tjänst för ansökan om ekonomiskt bistånd och robotisering av viss handläggning. Utfallet kommer att löpande följas upp i syfte att arbeta vidare med digitalisering inom förvaltningen.



För att kunna driva en utveckling inom området krävs ny kompetens och en sammanhållen strategi. En ekonomisk satsning kan förväntas ge effekter på resursanvändningen inom socialförvaltningen på sikt. Arbetet med att utveckla digitaliseringen inom förvaltningens verksamhetsområden behöver ske i nära samverkan med digitaliseringsenhet. Syftet är att få hållbara tekniska lösningar som medför såväl högre kvalitet som effektivare arbetssätt. När kommunens IT-strategi har uppdaterats kommer socialförvaltningen att utifrån denna ta fram en digitaliseringsplan.

### **Corona-pandemin**

Corona-pandemin orsakar mänskligt lidande och medfört allvarliga ekonomiska konsekvenser. Antalet nyinskrivna arbetssökande, visar på en kraftig ökning. Hur det blir framöver beror förstås på hur lång tid det tar innan smittläget förbättras och hur situationen påverkar människors agerande.

Den digitala omställningen har påskyndats av Corona-pandemin. Pandemin har accelererat toleransen för videomöten och distansarbete.

Den psykiska ohälsan i samhället ökar enligt Socialstyrelsen. Detta gäller framförallt bland barn och unga vuxna. Orsakerna till detta är inte helt klarlagt. Med Corona-pandemin följer ytterligare påfrestningar i den sociala situationen genom social distansering och situationen på arbetsmarknaden.

## I3 Övergripande bilagor

### I3.1 Ekonomiska bilagor

#### Bruttokostnader

Verksamhetsområde	Utfall 2019	Budget 2020	Budget 2021	Förändring från år 2020				Totalt
				Volym-förändring	Index-uppräkning	Kostnadsminskning	Övrigt	
Nämnd	-1 427	-1 400	-1 400					0
Förvaltningsledning, stab, admin	-13 193	-8 907	-8 554				354	354
Barn och ungdom	-25 970	-29 024	-33 376				-4 352	-4 352
Familjerätt, familjebehandling	-10 062	-10 623	-10 582				41	41
Vuxenstöd missbruk	-15 135	-17 058	-17 220				-162	-162
Ekonomiskt bistånd	-19 523	-24 289	-25 579				-1 290	-1 290
Övriga insatser vuxna	-1 122	-1 908	-1 409				499	499
Nyanlända	-50 496	-55 591	-37 761	17 830				17 830
Summa	-136 928	-148 800	-135 879	17 830	0	0	-4 910	12 921

**Intäkter**

Verksamhetsområde	Utfall 2019	Budget 2020	Budget 2021	Förändring från år 2020					Totalt
				Volym-förändring	Index-upp-räkning	Kostnads-minskning	Övrigt		
Nämnd	0	0	0						0
Förvaltningsledning, stab, admin	1 971	2 921	8 403					5 481	5 481
Barn och ungdom	621	1 524	1 279					-245	-245
Familjerätt, familjebe-handling	354	65	171					106	106
Vuxenstöd missbruk	768	2 157	1 067					-1 090	-1 090
Ekonomiskt bistånd	316	0	426					426	426
Övriga insatser vuxna	54	242	223					-19	-19
Nyanlända	54 917	55 591	37 761	-17 830					-17 830
Summa	59 001	62 500	49 329	-17 830	0	0		4 660	-13 171

**Anslag**

Verksamhetsområde	Förändring från år 2020							Totalt
	Utfall 2019	Budget 2020	Budget 2021	Volym-förändring	Index-uppräkning	Kostnadsminskning	Övrigt	
Avgifter	591	373	396				23	23
Övriga intäkter	58 411	62 127	48 933				-13 194	-13 194
Summa intäkter	59 001	62 500	49 329	0		0	-13 171	-13 171
Personalkostnader	-55 055	-58 085	-61 474				-3 389	-3 389
Lokalkostnader	-22 400	-21 177	-18 195				2 982	2 982
Kapitalkostnader	-5	0	0				0	0
Köp av verksamhet	-26 298	-30 503	-21 941				8 562	8 562
Övriga kostnader	-33 170	-39 035	-34 269				4 766	4 766
Summa brutto	-136 928	-148 800	-135 879	0		0	12 921	12 921
NETTOKOSTNADER	-77 927	-86 300	-86 550	0		0	-250	-250

**Driftbudget 3 år**

Verksamhetsområde	Utfall 2019			Budget 2020			Budget 2021		
	Kostnad	Intäkt	Netto	Kostnad	Intäkt	Netto	Kostnad	Intäkt	Netto
<b>Driftbudget</b>									
Nämnd	-1 427	0	-1 427	-1 400	0	-1 400	-1 400	0	-1 400
Förvaltningsledning, stab, admin	-13 193	1 971	-11 222	-8 907	2 921	-5 986	-8 554	8 403	-151
Barn och ungdom	-25 970	621	-25 349	-29 024	1 524	-27 500	-33 376	1 279	-32 097
Familjerätt, familjebehandling	-10 062	354	-9 708	-10 623	65	-10 558	-10 582	171	-10 411
Vuxenstöd missbruk	-15 135	768	-14 367	-17 058	2 157	-14 901	-17 220	1 067	-16 153
Ekonomiskt bistånd	-19 523	316	-19 207	-24 289	0	-24 289	-25 579	426	-25 153
Övriga insatser vuxna	-1 122	54	-1 068	-1 908	242	-1 666	-1 409	223	-1 186
Nyanlända	-50 496	54 917	4 421	-55 591	55 591	0	-37 761	37 761	0
Summa	-136 928	59 001	-77 927	-148 800	62 500	-86 300	-135 879	49 329	-86 550

**Driftbudget 3 år fort.**

Verksamhetsområde	Plan 2022 exkl prisutv			Plan 2023 exkl prisutv		
	Kostnad	Intäkt	Netto	Kostnad	Intäkt	Netto
Nämnd	-1 400	0	-1 400	-1 400	0	-1 400
Förvaltningsledning, stab, admin	-8 554	8 403	-151	-8 554	8 403	-151
Barn och ungdom	-33 376	1 279	-32 097	-33 376	1 279	-32 097
Familjerätt, familjebehandling	-10 582	171	-10 411	-10 582	171	-10 411
Vuxenstöd missbruk	-17 220	1 067	-16 153	-17 220	1 067	-16 153
Ekonomiskt bistånd	-25 579	426	-25 153	-25 579	426	-25 153
Övriga insatser vuxna	-1 409	223	-1 186	-1 409	223	-1 186
Nyanlända	-37 761	37 761	0	-37 761	37 761	0
Summa	-135 879	49 329	-86 550	-135 879	49 329	-86 550

### 13.2 Bilagor peng, taxor och avgifter

#### Pengbilaga

Pengrelaterade verksamheter	Förändring				
	Budget 2020	Budget 2021	Belopp	Procent (%)	Kommentar
Ersättning per tillfälle				0	
Extern utförare	1250	1250	0	0	Egenavgift som höjts tillfaller utförare och motsvarar ca 2 % höjning av ersättning
Intern utförare	1214	1175	-39	-3,2	Ersättning motsvarar samma som extern utförare efter avdrag av moms-kompensation och egenavgift till utförare

#### Taxor och avgifter

Taxor och avgifter	Förändring 2020-2021				
	Budget 2020	Budget 2021	Belopp	Procent (%)	Kommentar
Familjerådgivning					
Egenavgift per rådgivningstillfälle	350	375	25	7,1	

### 13.3 Riktade bidrag

Typ av bidrag	Källa	Utfall 2019	Budget 2020	Prognos 2020	Budget 2021	Syfte med bidraget
Utvecklingsmedel för arbete mot våld i nära relationer	Socialstyrelsen	300	200	200	200	Kvalitetsutveckling mot våld i nära relationer
Ökad bemanning för bemanning BoU	Socialstyrelsen	783	580	342	300	Öka bemanning inom sociala barn och ungdomsvården
PSYKISK OHÄLSA	Socialstyrelsen	218	200	228	200	Öka insatser inom den sociala barn och ungdomsvården



### 1.3.4 Mål för verksamhetsutveckling

#### Nämndsmål

Inriktningsmål	Nämndsmål	Resultatindikatorer	Utfall 2019	Utfall 2020	Prognos 2020	Målnivå 2020	Målnivå 2021	Målnivå 2022	Målnivå 2023
Invånarna ska uppleva en professionell service av hög kvalitet och ett gott bemötande i all kommunal service.	Nöjdheten med förvaltningens service och bemötande ska öka	SKLs brukarundersökning IFO	87		88	88	89		
		Personalomställning	11 %		12 %	12 %	12 %		
		antal nya e-tjänster	2	1	1	1	1		
Österåker ska ha en ekonomi i balans	Nämnden ska redovisa en budget i balans vid bokslut	budgetavvikelse i förhållande till utfall	10 %		-3 %	0 %	0 %		
Österåker ska vara bästa skolkommun i länet	Antalet barn med problematisk skolfrånvaro ska minska	barn som erbjuds insats inom ramen för projektet "problematisk skolfrånvaro" som återgår till skolan	100 %			60 %	70 %		
Österåker ska erbjuda högsta kvaliteten på omsorg för äldre och personer	Äldre personer med missbruk ska genom socialtjänstens insatser uppleva	upplevd livskvalité hos äldre (65år och äldre) med missbruk som fått insatser	88 %		70 %	70 %	70 %		

Inriktningsmål	Nämndsmål	Resultatindikatorer	Utfall 2019	Utfall 2020	Prognos 2020	Målnivå 2020	Målnivå 2021	Målnivå 2022	Målnivå 2023
med funktionsnedsättning	en ökad livskvalité	Upplevd nöjdhet hos vuxna som tagit emot stöd och att deras hemmiljö blivit fri från våld	83 %		75 %	75 %			
Österåker ska ha en trygg miljö	Våldsutsatta personer och barn som utsatts för och/eller blivit vittnat våld i nära relationer ska erbjudas hjälp och stöd	Familjer med barn som tackar ja till erbjuden insats (vid förekomst av våld i nära relationer) ska välja att fullfölja insats till mål är uppnått	89 %		78 %	100 %	100 %		
		Andel i % de medarbetare som möter hedersrelaterat våld och förtryck som har en genomförd utbildning för detta					50		
Österåker ska sträva efter ett långsiktigt hållbart samhälle,	Socialnämndens verksamhet ska drivas	Andel nya avtal som innehåller kommunens miljökrav (enligt	100 %		100 %	100 %	100 %		

Inriktningsmål	Nämndsmål	Resultatindikatorer	Utfall 2019	Utfall 2020	Prognos 2020	Målnivå 2020	Målnivå 2021	Målnivå 2022	Målnivå 2023
<p> där goda förutsättningar ges för mänskliga, miljö och natur att samverka</p>	<p> på ett för miljön hållbart sätt  Måluppfyllelse (Målnivå)</p>	<p> kommunens miljösmål)</p> <p> Antalet aktiviteter som genomförs i syfte att öka medvetenheten kring miljöpåverkan avseende upphandling, resor och inköp</p>	2		4	4	4		
<p> Stark och balanserad tillväxt som är ekologiskt, socialt och ekonomiskt hållbar</p>	<p> Socialnämnden skall medverka i kommunens samhällsplanering för att belysa sociala aspekter.</p>	<p> Andel yttranden som Socialnämnden lämnat vid planering av nya bostäder och byggnationer.</p>	100 %		100 %	100 %	100 %		