

## Tjänsteutlåtande

Socialförvaltningen

Till Socialnämnden

Datum 2020-09-17  
Dnr SN 2020/0055-042

### Socialnämndens Verksamhetsberättelse delårsbokslut per augusti 2020

#### Sammanfattning

Socialnämndens nettokostnader, inklusive flyktingverksamheter, för perioden uppgår till 59,6 mnkr vilket motsvarar 69 % av årsbudgeten. Det innebär en negativ avvikelse på -2,6 mnkr för årets första åtta månader jämfört med budget.

Bokslutsprognosen för helåret är 89,3 mnkr, inklusive flyktingverksamheter, vilket resulterar i ett förväntat underskott på -3 mnkr jämfört med budget.

#### Beslutsförslag

##### Socialnämndens beslut

1. Verksamhetsberättelse delårsbokslut augusti 2020 godkänns.
2. Verksamhetsberättelse delårsbokslut augusti 2020 överlämnas till Kommunstyrelsen.

#### Bilagor

Verksamhetsberättelse delårsbokslut augusti 2020, daterad 2020-09-16

Susanna Kiesel  
Socialdirektör

Eva Axelsson  
Controller

---

Expedieras  
Kommunstyrelsen

# Digitala Signaturer

Signerad med: Anställda  
Signerad av: Eva Axelsson, Controller  
Datum: 2020-09-22 09:10 +02:00

Signerad med: Anställda  
Signerad av: Susanna Kiesel, Socialdirektör  
Datum: 2020-09-22 11:23 +02:00

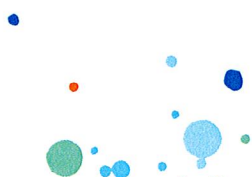
# Socialnämnd

## Verksamhetsberättelse delårsbokslut augusti 2020, på nämndnivå (långversion)

Nämndsordförande: Christina Funhammar

Förvaltningschef: Susanna Kiesel

Datum: 2020-09-16



## Innehållsförteckning

<b>1 Viktiga händelser under 2020 .....</b>	<b>3</b>
<b>2 Ekonomisk sammanfattning .....</b>	<b>4</b>
<b>3 Åtgärder för budget i balans.....</b>	<b>5</b>
<b>4 Mål och måluppfyllelse .....</b>	<b>5</b>
<b>5 Verksamhetsuppföljning.....</b>	<b>14</b>
<b>6 Internkontroll .....</b>	<b>17</b>
<b>7 Personaluppföljning .....</b>	<b>18</b>
<b>8 Redogörelse för övrigt miljöarbete.....</b>	<b>18</b>
<b>9 Framåtblick.....</b>	<b>19</b>
<b>10 Målbilaga .....</b>	<b>22</b>

### Bilagor

*Bilaga 1: Bilaga delår 2020 - ekonomiska tabeller SN*

*Bilaga 2: Bilaga delår 2020 - nyckeltal SN*

*Bilaga 3: Bilaga - Förkortningar SN*

## I Viktiga händelser under 2020

- Två nya jourhem har kontrakterats, i februari respektive juli.
- Mobilisering inför arbete MIA-projektet inom Samordningsförbundet Roslagen har avslutats. Europeiska socialfonden (EFS) har godkänt en förlängningsansökan och projektet fortsätter under namnet Mia Vidare.
- En projektanställning har tillkommit inom våld i nära relationer. Syftet är att öka samordningen och samverkan inom förvaltningen.
- En projektanställning av en ungdomsbehandlare på heltid har tillkommit. Syftet är att förstärka behandlingsalternativen på hemmaplan.
- Ny överenskommelse mellan kommunerna i Stockholms Län om ärendeansvar för personer i hemlöshet antogs i juni.
- Ny e-tjänst för anmälan av oro för barn.

## 2 Ekonomisk sammanfattning

Driftsredovisning (belopp i tkr)	Helår				Januari-Augusti		
	Budget 2020	Prognos 2020	Budgetavvikelse	Utfall 2019	Periodbudget	Utfall perioden	Budgetavvikelse
<b>Verksamhetens intäkter</b>							
Avgifter	338	338	0	591	225	231	5
Övriga intäkter	62 162	49 162	-13 000	58 411	40 952	31 280	-9 672
<b>Summa intäkter</b>	<b>62 500</b>	<b>49 500</b>	<b>-13 000</b>	<b>59 001</b>	<b>41 178</b>	<b>31 511</b>	<b>-9 667</b>
<i>- varav interna intäkter</i>						0	
<b>Verksamhetens kostnader</b>							
Personalkostnader	-58 075	-58 075	0	-55 055	-38 411	-38 585	-174
Lokalkostnader	-22 527	-19 527	3 000	-22 400	-15 018	-13 024	1 994
Kapitalkostnader	0	0	0	-5	0	-3	-3
Köp av verksamhet	-30 344	-28 844	1 500	-26 298	-19 593	-18 293	1 300
Övriga kostnader	-37 854	-32 354	5 500	-33 171	-25 087	-21 177	3 909
<b>Summa kostnader</b>	<b>-148 800</b>	<b>-138 800</b>	<b>10 000</b>	<b>-136 929</b>	<b>-98 108</b>	<b>-91 082</b>	<b>7 026</b>
<i>- varav interna kostnader</i>						-8 255	
<i>- varav försörjningsstöd</i>	-25 750	-20 750	5 000	-20 401	-17 167	-13 260	3 907
<b>Verksamhetens nettokostnad</b>	<b>-86 300</b>	<b>-89 300</b>	<b>-3 000</b>	<b>-77 928</b>	<b>-56 930</b>	<b>-59 571</b>	<b>-2 641</b>

Personalkostnaderna per augusti 2020 inkluderar ersättningar med 8,6 mnkr kronor till rekryterade familjehem och kontaktpersoner samt 2,4 mnkr avseende inhyrd personal för perioden.

### 3 Åtgärder för budget i balans

Socialnämndens nettokostnader, inklusive flyktingverksamheter, för perioden uppgår till 59,6 mnkr vilket motsvarar 69 % av årsbudgeten. Det innebär en negativ avvikelse på -2,6 mnkr för årets första åtta månader jämfört med budget.

Bokslutsprognosen för helåret är 89,3 mnkr, inklusive flyktingverksamheter, vilket resulterar i ett förväntat underskott på -3 mnkr jämfört med budget. För flyktingverksamheterna prognostiseras totalt -4 mnkr för helåret. Det är betydligt lägre intäkter än budget 2020 som leder till det negativa utfallet. Till utbildningsförvaltningen lämnar socialförvaltningen 4 mnkr för flyktingars skolkostnader enligt överenskommelse i verksamhetsplanen för 2020.

Kostnaderna för försörjningsstöd är betydligt lägre än budget för perioden och i prognosen för helåret trots pågående Covid 19 pandemi. Det finns dock en risk för att kostnaderna framöver kan öka något.

Förvaltningen har kunnat genomföra effektiviseringar motsvarande 1 mkr på helårsbasis genom bl a sänkta konsultkostnader i enlighet med direktiv för 2020 som togs fram i samband med åtgärder pga Covid 19.

## 4 Mål och måluppfyllelse

### 4.1 *Invånarna ska uppleva en professionell service av hög kvalitet och ett gott bemötande i all kommunal service.*

Sveriges Kommuner och Regioner (SKR) och Rådet för främjande av kommunala analyser (RKA) har tillsammans med kommunrepresentanter utvecklat en gemensam nationell brukarundersökning för individ- och familjeomsorgens (IFO) verksamheter. Undersökningen kommer att genomföras under hösten 2020. Under våren 2020 har socialförvaltningen arbetat med handlingsplaner för att förbättra resultatet.

I syfte att ytterligare öka den professionella service med hög kvalitet och gott bemötande har förvaltningen bedömt att stödet till medarbetarna behöver öka, varför tre nya gruppledare tillsatts inom förvaltningen.

Förvaltningen har lämnat ett tjänstemannayttrande avseende överenskommelse mellan kommunerna i Stockholms län om ärendansvaret för personer i hemlöshet. Detta ledde till en ny överenskommelse som antogs av Socialnämnden. Överenskommelsen ökar förutsättningarna för samsyn mellan kommunerna. Överenskommelsen bedöms vara en praktisk vägledning som underlättar för kommunerna i länet att komma överens och därmed ökar den professionella servicen när risken för att personer "faller mellan stolarna" minskar.

Under delåret har det tillkommit en e-tjänst, orosanmälan gällande barn. Syftet är att förenkla för anmälaren. På sikt kommer e-tjänsten även att spara tid för socialsekreteraren, som kommer att få mer tid till möten och utredning samt uppföljning av insatser. Rutinerna för återkoppling av mottagen anmälan har förstärkts i syfte att dessa ska öka gentemot de anmälare som med stöd av aktuell lagstiftning har rätt till återkoppling.

Öppenvården i egen regi avseende insatser till personer med beroendeproblematik har organisatoriskt placerats i verksamhetsområdet för vuxenstöd. Syftet är att få en mer sammanhållen vårdkedja som underlätta personens övergång från utredningsprocessen till insats. Ett annat syfte är att ur rättssäkerhetsaspekter förbättra uppföljningen av beviljade insatser för att kunna erbjuda effektivare vård och stöd.

En projektanställning inom våld i nära relationer har tillsats med syfte att:

- förbättra samordningen och samverkan inom förvaltningen
- brukarnas upplevelse av professionell service och gott bemötande ska öka.

Förvaltningen eftersträvar evidensbaserade metoder som bedöms leda till professionell service av hög kvalitet och gott bemötande. Förvaltningen har i syfte att vara metodtrogen, vidmakthålla och utveckla metoder:

- utbildat metodstödare i Motiverande samtal (MI), en samtalsmetod som används i rådgivning och behandling för att underlätta förändringsprocessen
- infört metodstödare i Signs of Safety
- medverkat i ett ASI-nätverk. Addiction Severity Index (ASI) är en standardiserad och strukturerad bedömningsmetod i intervjuform avsedd för att bedöma hjälpbehov och uppföljning för personer med beroendeproblem.

Förvaltningen ansvarar för samverkansmöten mellan nordostkommunernas medarbetare och chefer inom missbruk och beroende i syfte att genom erfarenhetsutbyte ge ökad kvalitet för brukarna. Denna samverkan har lett till två utbildningar: juridisk utbildning (en dag) med fokus på LVM för att höja rättssäkerheten och manualbaserad 12-stegsbehandling för att kunna erbjuda en professionell behandlingsmetod till personer med beroendeproblematik.

Förvaltningen har erbjudit kommuninvånarna olika kurser:

- CRAFT (Community Reinforcement Approach and Family Training) som är en form av familjeträningsprogram för anhöriga till närstående med beroendeproblem. De planerade gruppträffarna ställdes dock in med anledning av Covid 19 och ersattes med individuellt stöd.
- ABC (Alla barn i centrum), gruppträffar som handlar om att stärka relationen mellan föräldrar och barn, då starka band är den bästa grunden för en harmonisk uppväxt. Tretton föräldrar deltog och uppger i utvärderingen att banden mellan dem och deras barn har stärkts.

### **Klagomål och synpunkter, Lex Sarah och ej verkställda beslut**

Inkomna klagomål och synpunkter samt upprättade Lex Sarah utgör värdefull information och underlag i förvaltningens kvalitetsarbete. Som exempel tas nya rutiner fram eller revideras och görs kända inom förvaltningen och för övrigt berörda.

Under delåret har det inkommit ett klagomål som främst rör uppfattning om förvaltningens bemötande. Alla synpunkter och klagomål följs upp av berörd enhetschef och återkopplas till den klagande, om denne inte är anonym, inom fjorton dagar. Varje enskilt klagomål hanteras utifrån dess specifika förutsättningar.

Under delåret har två rapporter i enlighet med bestämmelserna om Lex Sarah upprättats. Ingen av de rapporterade missförhållandena bedömdes, efter utredning, vara allvarligt och har därför inte anmälts till Inspektionen för vård och omsorg (IVO). Rapporterna handlade



om att kommunens posthantering fördröjt skyddsbedömningar vid oro för barn. Avseende beslut som inte verkställs inom tre månader har inga fall anmälts till IVO under perioden.

*Nöjdheten med förvaltningens service och bemötande ska öka*

		Resultatin- dikatorer	Utfall 2019	Utfall 2020	Prognos 2020	Mål 2020	Måluppfyl- lelse 2020
—	■	SKLs bru- karunder- sökning IFO	87		88	88	
—	■	Personal- omsättning	10,69 %		12 %	12 %	
↘	●	antal nya e- tjänster	2	1	1	1	100 %

#### 4.2 Österåker ska ha en ekonomi i balans

Ett av Socialnämndens mål för 2020 är en ekonomi i balans där nämnden inte ska redovisa någon negativ budgetavvikelse vid bokslut. För delår 2020 prognostiseras ett resultat som är 3 % högre än nettobudget, vilket främst förklaras med att intäkterna år 2020 för nyanlända understiger den budgeterade intäktsramen. Förvaltningens verksamhetssystem har en modul för ansökningar av statlig ersättning för vissa kostnader för nyanlända och ensamkommande barn. Denna modul har lett till ökad träffsäkerhet av prognosen för intäkter avseende de statliga ersättningarna.

*Nämnden ska redovisa en budget i balans vid bokslut*

		Resultatin- dikatorer	Utfall 2019	Utfall 2020	Prognos 2020	Mål 2020	Måluppfyl- lelse 2020
—	■	budgetav- vikelse i förhållande till utfall	10 %		-3 %	0 %	

#### 4.3 Österåker ska vara bästa skolkommun i länet

Socialnämndens åtgärd för att bidra till att Österåker ska vara den bästa skolkommunen i länet är att öka samarbetet med skolan. I januari 2018 startade projektet ”Problematiser skolföräldrar” i samverkan med utbildningsförvaltningen. Projektet upphörde den 31 december 2019 och implementering pågår.

Projektet mål var att:

- upprätta en samverkansmodell mellan skola, socialtjänst, vårdnadshavare och andra berörda aktörer
- implementera samverkansmodellen i ordinarie verksamhet
- på lång sikt förväntas projektet bidra till en minskning av den problematiska frånvaron från skolan.

Förvaltningen använder den upprättade samverkansmodellen och beviljar öppenvårdsinsatser i syfte att skolnärvaron ska öka för de eleverna som berörs av insatser. Resultatet redovisas i helårsbokslutet.

#### *Antalet barn med problematisk skolfrånvaro ska minska*

	Resultatindikatorer	Utfall 2019	Utfall 2020	Prognos 2020	Mål 2020	Måluppfyllelse 2020
—	—	barn som erbjuds insats inom ramen för projektet "problematisk skolfrånvaro" som återgår till skolan	100 %		60 %	60 %

#### *4.4 Österåker ska erbjuda högsta kvalitet på omsorg för äldre och personer med funktionsnedsättning*

Socialnämndens resultatmål att "Äldre personer med missbruk ska genom socialtjänstens insatser uppleva en ökad livskvalité" mäts genom intervjuer av personer över 65 år som beviljats insats pga. beroendeproblematik. Intervjuerna görs under december och redovisas i helårsbokslutet.

#### *Äldre personer med missbruk ska genom socialtjänstens insatser uppleva en ökad livskvalité*

	Resultatindikatorer	Utfall 2019	Utfall 2020	Prognos 2020	Mål 2020	Måluppfyllelse 2020
—	—	upplevd livskvalité hos äldre (65år och äldre) med missbruk som fått insatser	88 %		70 %	70 %

## 4.5 Österåker ska ha en trygg miljö

Med nära relation menas att den som använder våld och den som blir utsatt för våld står i relation till varandra som partner eller före detta partner. I strävan att uppnå målet har förvaltningen:

- erbjudit alla medarbetare en intern grundutbildning inom ”våld i nära relationer”. Utbildningen leds av två medarbetare som genomgått Länsstyrelsens kurs för utbildare inom våld i nära relationer.
- särskild handledning till medarbetare med fokus på våld i nära relationer.
- en erfarenhetsbaserad riskbedömningsmodell med lösningsinriktat förhållningssätt som används inom förvaltningen, Signs of Safety, särskilt i samband med säkerhetsplaneringar när barn har utsatts för våld i hemmet.
- FREDA-kortfrågor vid utredningar angående beroende och i samband med samarbetsamtal för att upptäcka våldsutsatthet. Det är en av tre standardiserade bedömningsmetoder som ingår i FREDA, en bedömningsmetod för socialtjänstens arbete mot våld i nära relationer, utvecklad av Socialstyrelsen på uppdrag av Regeringen.
- inrättat en projektanställning på heltid inom våld i nära relationer med syfte att öka samordningen och samverkan inom förvaltningen.

Socialnämndens mål är att minst 75 % vuxna som beviljats insats på grund av våldsutsatthet ska vara nöjda och känna sig tryggare efter insats. Uppföljning görs under december via telefonintervjuer.

”Tryggare barn” är ett föräldrastödsprogram och en kurs i lugnt föräldraskap där fokus ligger på att stärka relationen och att förebygga risksituationer mellan föräldrar och barn. Målet med insatsen är att förebygga och förhindra våld mot barn samt erbjuda en konkret och avgränsad insats till familjen i ett tidigt skede. Femton barn har varit berörda under första halvåret 2020.

Andra insatser kan vara familjebehandling eller att de vuxna, samt eventuellt barnen, går på Alternativ till våld (ATV) som är ett behandlings- och kompetenscenter som arbetar med våld i nära relationer. ATV erbjuder stöd och behandling såväl genom biståndsbeslut och genom att målgruppen söker direkt till ATV.

Målgruppen är personer som:

- blir utsatt för våld i en nära relation
- har ett vålds- och aggressionsproblem
- upplevt våld och/eller själv direkt blivit utsatta för våld, t ex barn och ungdomar
- påverkas av våldet, men som inte är i våldets direkta närhet.

33 personer (varav 4 är barn) har sökt sig till ATV under första halvåret 2020, en ökning med över 80 % från 18 personer (år 2019). Av dessa 33 personer har två erhållit biståndsbeslut från socialförvaltningen. ATV förmedlar att personerna hos dem i huvudsak anger att de vänt sig till ATV efter en längre tids utsatthet.

En indikator för att mäta nämndens resultatmål är att familjer med barn tackar ”ja” till erbjuden insats vid förekomsten av våld i nära relationer. Förvaltningens uppföljning visar att under år 2020 (t o m 25 augusti) inkom 234 orosanmälningar med fokus på våld, vilket är en ökning i jämförelse med samma period 2019 då denna typ av orosanmälningar var 189 stycken. Under den samma perioden 2020 avslutades 45 utredningar med insats varav man

i tio ärenden tackade nej till den erbjudna insats. Sammantaget innebär det att 78 % tackat "ja" till den erbjudna insatsen.

Att tacka nej till (frivilliga) insatser kan bero på att vårdnadshavaren, barnet och socialförvaltningen inte har en samsyn om eventuell problematik eller hur insatserna ska utformas för att passa barnets behov. Bristande samtycke kan dock föranleda vård med stöd av Lagen om vård av unga (LVU). Dock har detta inte varit aktuellt i några av de ärenden som tackat nej till insats. I bland kan även vårdnadshavare välja privata behandlingsinsatser som de själva bekostar.

*Våldsutsatta personer och barn som utsatts för och/eller bevittnat våld i nära relationer ska erbjudas hjälp och stöd*

	Resultatindikatorer	Utfall 2019	Utfall 2020	Prognos 2020	Mål 2020	Måluppfyllelse 2020
—	upplevd nöjdhet och trygghet hos vuxna som tagit emot insats	83 %		75 %	75 %	
—	Familjer med barn som tackar ja till erbjudna insats (vid förekomst av våld i nära relationer)	89 %	78 %	78 %	100 %	78 %

*Målnivån 100 % är förvaltningens strävan. Det kan dock finnas flera faktorer som påverkar vårdnadshavare och den unges inställning till insatser från socialtjänsten.*

Ungdomar som befinner sig i riskzon för droger och kriminalitet ska erbjudas adekvata stödinsatser i deras hemmiljö

		Resultatindikatorer	Utfall 2019	Utfall 2020	Prognos 2020	Mål 2020	Måluppfyllelse 2020
---	---	Andel barn med familjer och unga vuxna som tackar ja erbjuden insats		76 %	76 %		

Enligt Brottsförebyggande rådet (BRÅ) är det relativt vanligt att ungdomar både blir utsatta för brott och vid några enstaka tillfällen begår brott. Det är dock ett fåtal unga som står för det mesta av brottsligheten bland ungdomar. Det finns ingen enkel förklaring till varför unga begår brott, men forskningen inom området visar att det finns flera omständigheter som ökar risken för att begå brott. Exempel på riskfaktorer:

- svår familjesituation
- bristande skolgång
- kriminella familjemedlemmar
- uppmärksamhetsstörningar
- att leva i områden med begränsade ekonomiska och sociala resurser

Under delåret har 17 ungdomar varit aktuella för insatser med anledning av droger och kriminalitet. Samtliga vårdnadshavare och ungdomar har inledningsvis tackat "ja" till erbjuden öppenvårdsinsats. Dock har insatser i öppenvården inte lett till de uppsatta målen, varför det har funnits behov av vård utanför det egna hemmet. Under år 2020 har 6 ungdomar vårdats utanför hemmet, 4 med stöd av LVU och 2 med stöd av SoL. Vårdnadshavarna och förvaltningen har varit överens om att den unge har behov av att byta miljö då insatserna på hemmaplan inte lett till att droger/kriminalitet upphört. De fyra LVU placerade ungdomarna har inte samtyckt till vård utanför hemmet. Sammantaget har 13 ungdomar, 76 %, tackat "ja" till föreslagen insats.

#### 4.6 Österåker ska sträva efter ett långsiktigt hållbart samhälle, där goda förutsättningar ges för människa, miljö och natur att samverka

Socialnämndens mål är att driva verksamhet på ett för miljön hållbart sätt i linje med kommunens miljömål.

Inom förvaltningen bedrivs ett praktiskt miljöarbete i mindre skala. På varje enhet finns källsortering. Inom förvaltningen finns tillgänglig teknik för att delta digitalt i möten och delta i webbutbildningar. Att utveckla tekniken för distansarbete är en del i arbetet att minska antalet miljöbelastande resor. Andra delar är att öka kunskapen om miljöpåverkan med syfte att få till en förändring i attityder och kultur.

Deltagande vid webbseminarier har ökat vilket har lett till att fler medarbetare har kunnat delta på tid som passar egen planering och att antalet resor till konferenslokaler har minskat.

Förvaltningen ingår i en kommunövergripande arbetsgrupp som leds av kommunens hållbarhetsstrateg. Inom ramen för gruppens arbete har behovet av kommungemensamma åtgärder, såsom en resepolicy och generella miljökrav i upphandling, behandlats.

God hälsa är en grundläggande förutsättning för människors möjlighet att nå sin fulla potential och att bidra till samhällets utveckling. Människors hälsa påverkas av ekonomiska, ekologiska och sociala faktorer. För att gynna samhällets utveckling och skapa förutsättningar för människors grundläggande välbefinnande arbetar två av förvaltningens medarbetare (totalt 25 % av en heltid) inom projektet MIA Vidare. Tillsammans med medarbetare från Arbetsförmedlingen respektive Försäkringskassan arbetar man i projektet med att motivera deltagare till aktiviteter inom MIA Vidare Roslagen eller aktiviteter inom respektive myndighet. Förvaltningens personalresurser finansieras av Samordningsförbundet Roslagen och via medel från Europeiska socialfonden (ESF). MIA Vidare Roslagen är ett delprojekt i det länsövergripande MIA (Mobilisering Inför Arbete). Fram till år 2022 beräknas att cirka 330 personer i Roslagen har fått stöd att närma sig arbetsmarknaden. I maj var 13 personer från Österåker inskrivna i MIA Vidare Roslagen, vilket utgjorde 22 % av det totala deltagarantalet.

Socialnämndens verksamhet ska drivas på ett för miljön hållbart sätt Måluppfyllelse (Målnivå)

	Resultatin- dikatorer	Utfall 2019	Utfall 2020	Prognos 2020	Mål 2020	Måluppfyl- lelse 2020
—	■ Andel nya avtal som innehåller kommunens miljökrav (enligt kommunens miljömål)	100 %		100 %	100 %	
—	■ Antalet aktiviteter som genomförs i syfte att öka medvetenheten kring miljöpåverkan avseende upphandling, resor och inköp	2		4	4	

#### 4.7 Stark och balanserad tillväxt som är ekologiskt, socialt och ekonomiskt hållbar

Socialnämnden skall medverka i kommunens samhällsplanering för att belysa sociala aspekter.

	Resultatin- dikatorer	Utfall 2019	Utfall 2020	Prognos 2020	Mål 2020	Måluppfyl- lelse 2020
—	■ Andel ytt-randen som Social-nämnden lämnat vid planering av nya bostäder och byggnationer.	100 %		100 %	100 %	

## 5 Verksamhetsuppföljning

Driftsredovisning per verksamhet (belopp i tkr)	Helår				Januari-Augusti		
	Budget 2020	Prognos 2020	Budget-avvikelse	Utfall 2019	Period-budget	Utfall perioden	Budgetavvikelse
Nämnd	-1 400	-1 200	200	-1 427	-933	-747	186
Förvaltningsledning, stab och admin	-5 986	-4 986	1 000	-11 222	-4 127	-3 251	876
Barn och ungdom	-27 500	-30 000	-2 500	-25 349	-18 120	-21 145	-3 025
Familjerätt, familjerådgivning, behandling	-10 558	-10 058	500	-9 708	-7 010	-6 568	442
Vuxenstöd missbruk	-14 901	-14 001	900	-14 367	-9 912	-8 987	926
Ekonomiskt bistånd	-24 289	-23 389	900	-19 207	-16 056	-15 196	860
Övriga insatser vuxna	-1 666	-1 666	0	-1 068	-781	-884	-103
Nyanlända	0	-4 000	-4 000	4 421	8	-2 793	-2 802
<b>Verksamhetens nettokostnader</b>	<b>-86 300</b>	<b>-89 300</b>	<b>-3 000</b>	<b>-77 928</b>	<b>-56 930</b>	<b>-59 571</b>	<b>-2 641</b>

### 5.1 Nämnd

Socialnämnden fullgör kommunens ansvar när det gäller kommunens uppgifter inom SoL, LVM och LVU och vad som i lag sägs om socialtjänst utom vad som tillkommer annan kommunal nämnd avseende omsorgen om äldre människor och människor med fysiska och psykiska funktionsnedsättningar.

Socialnämnden fullgör kommunens uppgifter enligt skuldsaneringslagen, flyktingmottagning och familjerådgivning.

Socialnämnden har beslutat om föreningsbidrag inom tilldelad budgetram.

Inställda sammanträden i Socialnämnden i april och maj på grund av Covid 19 vilket bidrar till att utfallet är lägre än budget.

### 5.2 Förvaltningsledning, stab och administration

Förvaltningen leds av socialdirektören. Förvaltningens sakkunniga, utredare och utvecklare finns samlade i en stab. Administrativa stödfunktioner finns samlade i en gemensam enhet.

Utfallet 2020 är lägre än budget till följd av Covid 19 i enlighet med direktiv om sänkta konsultkostnader.

Förvaltningen eftersträvar utbildningssamverkan med andra kommuner, då detta leder till lägre utbildningskostnader och även ett utbyte av erfarenhet med andra inom samma om-



råde. Under 2020 har förvaltningen organiserat en två-dagars utbildning "En hållbar relation" för medarbetare som utreder familjehem med 20 deltagare från andra nordostkommuner. Chefnätverket inom beroendevårdens kommunsamverkan har lett till två utbildningar, manualbaserad 12-stegs utbildning och juridisk utbildning med fokus på Lagen om vård av missbrukare i vissa fall (LVM).

### 5.3 Barn och ungdom

Socialförvaltningen utreder, beviljar insatser och följer upp insatser för barn och unga (upp till 20 år) med stöd av SoL eller LVU. I detta arbete inkluderas ensamkommande barn och unga. Förvaltningen bedriver öppenvård i egen regi i form av familjebehandling med barnens behov i fokus. Förvaltningens förebyggande insatser sker i huvudsak genom att erbjuda kommuninvånare föräldrastödsprogram.

Antalet anmälningar gällande oro för barn ökar i Österåkers kommun sedan år 2018 och antalet öppnade utredningar, beräknas bli över 500 för år 2020 (27% fler än år 2018 och 16% fler än år 2019).

Socialförvaltningen rekryterar, utreder, utbildar och handleder jourhem, familjehem, kontaktpersoner, kontaktfamiljer samt utreder särskilt förordnad vårdnadshavare och umgängestödjare. I jämförelse med övriga kommuner i nordost har förvaltningen i stor utsträckning lyckats rekrytera egna familjehem främst inom kommunens geografiska område.

Två nya jourhem har kontrakterats, vilket innebär att förvaltningen kan undvika kostsamma jourhemsplaceringar hos konsulentstödda familjehem. Detta tillsammans med tillskottet av en ungdomsbehandlare på heltid under år 2020 ger förvaltningen ökade möjligheter att bevilja fler hemmaplanslösningar framför dyra placeringar på hem för vård eller boende (HVB) Förvaltningen prövar i första hand att tillgodose de utredda behoven med insatser inom egen regi.

Utfallet för delåret är 3 mnkr högre än budget och kan främst hänföras till placeringar i konsulentstödda jourhem utanför kommunens geografiska område. De placerade ungdomarna har varit i behov av att byta miljö varför placering på annan ort bedömts som lämpligast.

### 5.4 Familjerätt, familjerådgivning, behandling

Socialförvaltningen gör vårdnads-, boende- och umgängesutredningar på uppdrag av tingsrätten samt verkställer domar om umgängesstöd, utreder frågor som rör adoptioner, fastställer faderskap och ger samtalsstöd och samarbetsamtal till familjer i familjerättsliga frågor utifrån vad som är bäst för barnet.

Målet med samarbetsamtal är att föräldrar ska hitta former för att kunna samarbeta kring barnet. Det handlar om att komma överens i frågor om vårdnad, boende, umgänge och försörjning utan att behöva vända sig till domstol. I samarbetsamtalen kan föräldrarna få hjälp med att träffa muntliga eller skriftliga avtal om hur frågorna ska lösas. Det är förvaltningens uppfattning att detta arbetssätt minskar långa och kostsamma utredningar och ger en hög kvalitet, då föräldrar som kommer överens skapar en trygg miljö för barnet.

Utfallet för delåret är mer än 400 tkr lägre än budget och främst hänförligt till lägre personalkostnader än budget på enheten för stöd och behandling.

## 5.5 Vuxenstöd missbruk

Socialförvaltningen utreder och beslutar om insatser avseende beroende, sedan 2018 ingår spel med pengar och följer upp beviljade insatser. Ärendehandläggningen av beroendeproblematik är samlokaliserad med hälso- och sjukvårdens beroendemottagning och parterna har därmed ett nära samarbete kring personer med olika typer av beroende. Förvaltningen bedriver öppenvård i egen regi för målgruppen och köper vid behov dygnetruntvård av olika upphandlade aktörer.

Utfallet för delåret är drygt 900 tkr lägre än budget och främst hänförligt till färre och mindre kostsamma placeringar.

## 5.6 Ekonomiskt bistånd

Socialförvaltningen utreder och beslutar om ekonomiskt bistånd och beviljar biståndsbedömd arbetsökarverksamhet.

Socialförvaltningens självförsörjningsfokus är en del i strävan att uppnå målet om en ekonomi i balans. Det är därför viktigt att utreda personens hinder och resurser för egen försörjning och säkerställa att personer söker de ersättningar som finns inom socialförsäkringssystemet samt att de själva bidrar till att bli självförsörjande.

Österåker ingår i Samordningsförbundet Roslagen tillsammans med Försäkringskassan, Arbetsförmedlingen Region Stockholm och fem andra kommuner. Förbundets ändamål är att inom kommunernas geografiska område svara för en finansiell samordning mellan huvudmännen inom rehabiliteringsområdet insatser. Insatserna ska erbjudas personer som är i behov av samordnade rehabiliteringsinsatser och ska syfta till att de uppnår eller förbättrar sin förmåga till egen försörjning genom förvärvsarbete. I maj 2020 hade 84 personer bosatta i Österåker deltagit. De flesta deltagarna anvisas från kommunerna och Försäkringskassan.

Utfallet för delåret är nästan 900 tkr lägre än budget och främst hänförligt till lägre personalkostnader än budget på enheten.

## 5.7 Övriga insatser vuxna

Övriga insatser vuxna omfattar främst utredningar avseende problematiken av våld i nära relationer och kostnader för skyddat boende.

Utfallet för delåret är 100 tkr högre än budget och främst hänförligt till kostnader för inhyrd personal under perioden.

## 5.8 Nyanlända

Med stöd av bosättningslagen tillgodoser kommunen bostäder till nyanlända under etableringsperiodens två första år. Alla nyanlända erbjuds att träffa en boende-coach på förvaltningen, vars uppdrag är att stötta och utbilda den nyanlända i att söka egen bostad. En avveckling av antalet bostäder har pågått för att tillgången ska anpassas till det planerade mottagningsantalet.

Mottagning och integrationsarbetet utförs av kommunstyrelsens förvaltning, näringslivsenheten. En reviderad beställning från socialnämnden gäller sedan mars och den har tonvikt på integration och självförsörjning. Förvaltningen samverkar med näringslivsenheten för att nyanlända ska få tydlig information, lämpligt stöd och integration med syfte att förkorta

vägen till självförsörjning.

Utfall och prognos ingår att socialförvaltningen betalar 4 mnkr till utbildningsförvaltningen för helåret 2020.

## 6 Internkontroll

<b>Id*</b>	<b>Kontrollmoment:</b>	<b>Metod:</b>	<b>Periodicitet***</b>	<b>Uppföljningsansvarig</b>
CENT 1	Andel resultatmål som kan kopplas till alla inriktningsmål	Beräkning av andel	3 ggr/år	Budget- och kvalitetsenheten
CENT 2	Andel resultatindikatorer som har en direkt koppling till resultatmålen	Beräkning av andel	3 ggr/år	Budget- och kvalitetsenheten
CENT 3	Andel av redovisade resultat som åtföljs av en analys	Beräkning av andel	3 ggr/år	Budget- och kvalitetsenheten
CENT 4	Andel av analyser som åtföljs av förslag till åtgärder genom förnyelse och utveckling	Beräkning av andel	3 ggr/år	Budget- och kvalitetsenheten
CENT 5	Kundvalsnämnderna har redovisat resultat från alla utförare	Dokumentkontroll	3 ggr/år	Budget- och kvalitetsenheten
SN 1	Kontrollera att korrekta löner utbetalas	Kontroll	2 ggr/år	Susanna Kiesel

## 7 Personaluppföljning

	2018	2019	Delår 2020	Österåkers kommun, delår 2020
Antal årsarbetare, tillsvidareanställda	62,4	64,4	64,8	1 558
Antal årsarbetare, tidsbegränsad anställning	0,5	1,9	5,0	236
Antal anställda	64	67	70	1 912
Sjukfrånvaro	4,0 %	7,3 %	9,2 %	9.5 %
Andel av sjukfrånvaron som är långtidssjukfrånvaro	27 %	60 %	66 %	38 %
Andel av sjukfrånvaron som är korttidsfrånvaro	73 %	40 %	34 %	62 %

## 8 Redogörelse för övrigt miljöarbete

Kostnaden för resor i tjänsten med leasingbilar är 15 % lägre vid delårsuppföljning 2020 jämfört med delår 2019. Detta kan förklaras med förvaltningens deltagande i Agenda 2030, men också på grund av Coronapandemin.

Förvaltningen har deltagit i kommunövergripande arbetsgrupp som leds av kommunens hållbarhetsstrateg.

Förvaltningen har deltagit i delprojektet länsövergripande MIA med 25 % av en heltidstjänst.

## 9 Framåtblick

Corona-pandemin orsakar mänskligt lidande och medfört allvarliga ekonomiska konsekvenser. Antalet nyinskrivna arbetssökande, visar på en kraftig ökning. Vilka effekterna blir på grund av pandemin är oklart. De flesta ekonomer gör bedömningen att bruttonationalprodukt (BNP) kommer att falla rejält. Men hur det blir beror förstås på hur lång tid det tar innan smittläget förbättras och hur situationen påverkar människors agerande.

Den psykiska ohälsan i samhället ökar enligt Socialstyrelsen. Detta gäller framförallt bland barn och unga vuxna. Orsakerna till detta är inte helt klarlagt. Med Corona-pandemin följer ytterligare påfrestningar i den sociala situationen genom social distansering och situationen på arbetsmarknaden.

### **Digitalisering**

Regeringens vision är att Sverige ska vara bäst i världen på att använda digitaliseringens möjligheter. Fem delmål har tagits fram för ett hållbart digitalt Sverige som handlar om; digital kompetens, digital trygghet, digital innovation, digital ledning och digital infrastruktur.

Digitalisering och välfärdsteknologi är områden där produkter, programvaror och tjänster utvecklas snabbt. För kommuninvånarna kan utvecklingen bidra till ökad självständighet, delaktighet, tillgänglighet och trygghet. För verksamheten innebär det möjligheter till ökad effektivitet, nya arbetssätt och ökad kvalitet på tjänsterna.

Inom Socialnämndens verksamhetsområde skulle en ökad digitalisering bland annat kunna göra det möjligt för brukarna att själva boka en tid, göra en digital ansökning om bistånd, följa sitt ärende och få beslut elektroniskt.

Ett utvecklingsarbete har pågått inom förvaltningen tillsammans med digitaliseringsavdelningen i framtagande av en e-tjänst för ansökan om ekonomiskt bistånd och robotisering av viss handläggning. Utfallet kommer att löpande följas upp i syfte att arbeta vidare med digitalisering inom förvaltningen.

Andra exempel på utveckling kan vara att erbjuda möjligheten att chatta direkt med socialtjänsten eller koppla upp sig till ett digitalt möte istället för att ta sig till socialförvaltningens lokaler. Det sistnämnda skulle också kunna användas vid uppföljning av insatser där personer får vård och behandling på annan ort men detta kräver säkra system.

Den digitala omställningen har påskyndats av Corona-pandemin. Pandemin har accelererat toleransen för videomöten och distansarbete. Socialförvaltningens medarbetare har möten med brukare och varandra via videolänk och arbetsplatsträffar sker via videolänkar. Allt fler av medarbetare vet hur de ska använda sig av de digitala verktyg som finns på arbetsplatsen. Detta ger ett positivt grund för att bedriva utvecklingsarbetet mot en ökad användning av digital teknik inom socialförvaltningens verksamhetsområde.

För att kunna driva en utveckling inom området krävs ny kompetens och en sammanhållen strategi. En ekonomisk satsning kan förväntas ge effekter på resursanvändningen inom socialförvaltningen på sikt. Arbetet med att utveckla digitaliseringen inom förvaltningens verksamhetsområden behöver ske i nära samverkan med digitaliseringsenhet. Syftet är att få hållbara tekniska lösningar som medför såväl högre kvalitet som effektivare arbetssätt. När kommunens IT-strategi har uppdaterats kommer socialförvaltningen att utifrån denna ta fram en digitaliseringsplan.

### **Ekonomiskt bistånd - Försörjningsstöd**

Ekonomiskt bistånd är ett komplext område där kommunen står inför olika utmaningar. Samverkan mellan olika myndigheter är av stor vikt då individer inom ekonomiskt bistånd många gånger är i behov av parallella eller samordnade insatser. Arbetsförmedlingens reformering, med stängda kontor och mindre stöd till den enskilda kan påverka kostnaderna för ekonomiskt bistånd hos kommunerna.

Det ekonomiska biståndet till nyanlända som lämnat etableringsprogrammet ökar. Det är problematiskt att programmet och ersättningen endast gäller under två år och att kostnader flyttas över till kommunen när Arbetsförmedlingen inte lyckas stödja individer till egen försörjning. Även Corona-pandemin påverkar gruppens väg till egen försörjning. Många aktiviteter har ställts in och det har blivit svårare att skaffa praktikplatser.

En annan påverkan på behovet av ekonomiskt bistånd är att Försäkringskassan beviljar färre personer sjuk- eller aktivitetsstöd. Personer som är långvarigt sjuka och saknar sjukpenninggrundande inkomst (SGI) saknar rätt till annan ersättning än ekonomiskt bistånd.

### **Migrationspolitiken**

En parlamentariskt sammansatt kommitté ska ta ställning till utformningen av den framtida svenska migrationspolitiken i syfte att fastställa en ordning som är långsiktigt hållbar.

Migrationspolitiken behöver svara mot samhällets behov av att i god tid kunna planera för grundläggande samhällsservice till personer som erhållit uppehållstillstånd och som bosätter sig i Sverige och att dessa personer ges goda förutsättningar att etablera sig i landet.

### **Mottagandet av nyanlända**

På grund av Corona-pandemin har Migrationsverket arbete med överföringar av kvotflyktingar stått stilla sedan våren 2020. Då expertmyndigheter bedömer att risken för spridning av viruset i världen minskat, har Migrationsverket återupptagit arbetet med överföringar och dessa kommer att ske till de kommuner och regioner där smittspridningen och belastningen på sjukvården bedöms vara låg. Detta skulle kunna innebära ett mer koncentrerat mottagande under årets sista kvartal.

### **Bostäder till nyanlända**

Enligt den bosättningslagen som gäller sedan år 2016 är en kommun ”skyldig att efter anvisning ta emot en nyanländ för bosättning i kommunen”. För år 2021 är det preliminära mottagandet för Österåkers kommun i nivå med år 2020, då kommunen enligt Länsstyrelsens fördelning skulle ta emot 69 personer. Den sista augusti har kommunen tagit emot tre. Förutom de personer som anvisas till kommunerna finns det nyanlända med uppehållstillstånd som själv bosätter sig i kommunen. Självbosättningen omfattar nyanlända personer med uppehållstillstånd som på egen hand ordnat bostad samt inresta anhöriga. Kommunens bostäder till nyanlända bör anpassas till nivån för mottagandet.

### **Nytt lagförslag**

Nytt lagförslag om barns rätt till skydd ”*Ett fönster av möjligheter – stärkt barnrättsperspektiv för barn i skyddat boende*” (SOU 2017:112)

Regeringen tillsatte 2016 en utredning, om ett stärkt barnrättsperspektiv för barn i skyddat boende. Utredningens uppdrag har varit att föreslå åtgärder för att stärka barnrättsperspektivet för barn som vistas i skyddat boende tillsammans med en vårdnadshavare. Utgångspunkten skulle vara barnets grundläggande mänskliga fri- och rättigheter och barnets bästa enligt FN:s konvention om barnets rättigheter. Utredningen är klar och föreslår att författningsändringarna skulle träda i kraft den 1 juli 2019. Dock har utredningen inte lett till någon lagrådsremiss eller proposition.

Utredningens förslag får såväl administrativa som ekonomiska konsekvenser för kommunerna. Socialförvaltningen kommer främst att påverkas genom ökade arbetsuppgifter. Den administrativa bördan kommer att öka behovet av personal. Konsekvenserna blir även att tillgången till platser i skyddade boenden måste säkras, utbildningsbehov av medarbetare, informationsinsatser och nya rutiner behöver upprättas.

### **Förslag om ny socialtjänstlag**

År 2017 tillsattes en utredning (dir.2017:39) med uppdrag att se över socialtjänstlagen med syfte att ”skapa en socialtjänst som bland annat sätter individen i centrum och ger människor likadana möjligheter och rättigheter” (regeringen.se). Det har kommit två tilläggsdirektiv ett under 2018 och ett under 2020. Uppdraget slutredovisas i augusti 2020 och Slutbetänkandet kommer att genomgå sedvanlig beredning i Regeringskansliet.

Förslaget innebär att socialtjänsten ska kunna:

- erbjuda behovsanpassade insatser med ett förebyggande och evidensbaserat perspektiv
- systematiskt följa upp och fortlöpande utveckla och stärka kvaliteten
- öka tillgängligheten genom att erbjuda tidigare riktade insatser utan biståndsbedömning
- följa ett barn under en längre tid efter en utredning utan samtycke av vårdnadshavarna
- planera för sociala behov, en särskild social planeringsskyldighet föreslås föras in i plan- och bygglagen
- kunna ändra gynnande beslut om fortlöpande bistånd vid väsentligt ändrade förhållanden som är hänförliga till den enskilde.

## 10 Målbilaga

Inriktningsmål	Nämndsmål	Resultatindikatorer	Utfall 2019	Utfall 2020	Prognos 2020	Målnivå 2020	Måluppfyllelse
Invånarna ska uppleva en professionell service av hög kvalitet och ett gott bemötande i all kommunal service.	Nöjdheten med förvaltningens service och bemötande ska öka	SKL:s brukarundersökning IFO	87		88	88	
		Personalomsättning	10,69 %		12 %	12 %	
Österåker ska ha en ekonomi i balans	Nämnden ska redovisa budget i balans	antal nya e-tjänster	2	1	1	1	100 %
Österåker ska vara bästa skolkommun i länet	Antalet barn med problematisk skolfrånvaro ska minska	budgetavvikelse i förhållande till utfall	10 %		-3 %	0 %	
Österåker ska erbjuda högsta kvaliteten på omsorg för äldre och personer med funktionsnedsättning	Äldre personer med missbruk ska genom socialtjänstens insatser uppleva en ökad livskvalité	barn som erbjuds insats inom ramen för projektet "problematisk skolfrånvaro" som återgår till skolan	100 %		60 %	60 %	
		upplevd livskvalité hos äldre (65år och äldre) med missbruk som fått insatser	88 %		70 %	70 %	



Inriktningsmål	Nämndsmål	Resultatindikatorer	Utfall 2019	Utfall 2020	Prognos 2020	Målnivå 2020	Måluppfyllelse
Österåker ska ha en trygg miljö	Våldsutsatta personer och barn som utsatts för och/eller bevittnat våld i nära relationer ska erbjudas hjälp och stöd	upplevd nöjdhets och trygghet hos vuxna som tagit emot insats	83 %		75 %	75 %	
		Familjer med barn som tackar ja till erbjuden insats (vid förekomst av våld i nära relationer)	89 %	78 %	78 %	100 %	78 %
Österåker ska sträva efter ett långsiktigt hållbart samhälle, där goda förutsättningar ges för mänskliga, miljö och natur att samverka	Ungdomar som befinner sig i riskzon för droger och kriminalitet ska erbjudas adekvata stödinsatser i hemmiljö	Andel barn med familjer och unga vuxna som tackar ja till erbjuden insats		76 %	76 %		
		Andel nya avtal som innehåller kommunens miljökrav	100 %		100 %	100 %	
	Socialnämndens verksamhet ska drivas på ett för miljöns hållbart sätt Måluppfyllelse	Antalet aktiviteter i syfte att öka medvetenheten kring miljöåverkan vid upphandling, resor och inköp	2		4	4	

Inriktningsmål	Nämndsmål	Resultatindikatorer	Utfall 2019	Utfall 2020	Prognos 2020	Målnivå 2020	Måluppfyllelse
Stark och balanserad tillväxt som är ekologiskt, socialt och ekonomiskt hållbar	Socialnämnden skall medverka i kommunens samhällsplanering för att belysa sociala aspekter.	Andel yttranden som Socialnämnden lämnat vid planering av nya bostäder och byggnationer.	100 %		100 %	100 %	