

Vård- & omsorgsnämnd

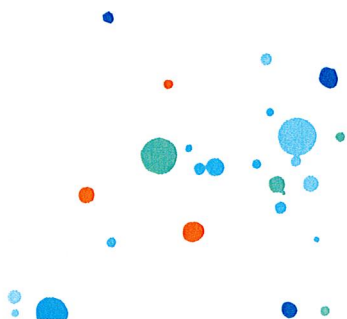
Förslag till budget 2021, planperiod 2022-2023

Ordförande: Monica Kjellman

Förvaltningschef: Susanna Kiesel

Datum 2020-09-22

Dnr VON 2020/0049



Innehållsförteckning

1 Ekonomisk sammanställning	3
2 Effektivisering för verksamhetsutveckling	4
3 Mål för verksamhetsutveckling.....	5
4 Strategiska nyckeltal för finans, kvalitet och volym.....	13
5 Plan för konkurrensprövning	14
6 Program för uppföljning och insyn.....	14
7 Lokaler (lokalförsörjningsplan).....	15
8 Peng, taxor och avgifter	15
9 Riktade bidrag	15
10 Internkontroll	16
11 Förändringar i förhållande till föregående budget	17
12 Framåtblick.....	18
13 Övergripande bilagor.....	22

I Ekonomisk sammanställning

Ekonomisk sammanfattning, tkr

EKONOMISK SAMMANFATTNING, tkr				
Drift	Budget 2020	Budget 2021	Plan 2022 exkl. pris- utv.	Plan 2023 exkl. pris- utv.
Verksamhetens intäkter	78 500	78 385	79 952	81 551
Avgifter	28 023	28 303	28 869	29 446
Övriga intäkter	50 477	50 082	51 083	52 105
Verksamhetens kostnader	-723 600	-744 885	-762 945	-781 446
Personalkostnader	-35 562	-36 273	-36 998	-37 738
Lokalkostnader	-40 901	-41 310	-42 136	-42 979
Kapitalkostnader	0	0	0	0
Köp av verksamhet	-612 497	-632 572	-648 387	-664 596
Övriga kostnader	-34 640	-34 729	-35 424	-36 132
Nettokostnad	-645 100	-666 500	-682 993	-699 895
Nettoinvesteringar	0	0	0	0

Kommunfullmäktige har fastställt Vård och omsorgsnämndens preliminära budgetram till 666 500 tkr för år 2021. Det innebär en ökad ram för nettokostnader med 21 400 tkr jämfört med budget 2020. Av de 21 400 tkr avser ca 7 000 tkr indexuppräkningsfrån 2020 med 1 % indexuppräkningsfrån för intäkter och kostnader, med undantag för personalkostnaderna som räknas upp med 2 %. Resterande 14 500 tkr skal täcka in alla volymförändringar eller andra kostnadsförändringar som sker mellan 2020 och 2021.

Se 11 "förändringar i förhållande till föregående budget" för ytterligare info.

Ekonomisk sammansättning per verksamhetsområde

Verksamhetsområde	Budget 2021			Netto i procent (%)
	Kostnad	Intäkt	Netto	
Nämnd och staber	-21 543	0	-21 543	3%
Särskilt boende	-246 567	41 499	-205 068	31%
Hemtjänst	-128 957	14 263	-114 693	17%
Övrig äldreomsorg	-28 348	5 646	-22 702	3%
Admin äldreomsorg	-12 908	0	-12 908	2%
LSS vuxna	-190 614	10 791	-179 823	27%
Psykatri vuxna	-46 940	3 242	-43 698	7%
Admin vuxenstöd	-10 323	0	-10 323	2%
LSS barn	-24 972	989	-23 983	4%
Övrigt barn och ungdom	-27 406	936	-26 470	4%
Admin barn och ungdom	-3 655	0	-3 655	1%
Personligt ombud	-2 651	1 019	-1 632	0%
Summa totalt:	-744 885	78 385	-666 500	100%

2 Effektivisering för verksamhetsutveckling

Digitalisering och välfärdsteknologi är ett angeläget utvecklingsområde där produkter, programvaror och tjänster snabbt utvecklas både inom sociala omsorgen och hälso- och sjukvården. Nyttan för brukaren kan vara ökad självständighet, delaktighet, tillgänglighet och trygghet. För verksamheten innebär det möjlighet till nya arbetsätt, ökad effektivitet och ökad kvalitet på tjänsterna. Det kan vara trygghetskamera, sensorer, digitala larm och olika typer av mobila enheter. Det kan även handla om digital ansökan och att kunna följa sitt ärende digitalt. En ekonomisk satsning kan förväntas ge goda effekter på resursanvändningen inom Vård- och omsorgsnämnden på sikt. Arbetet med att utveckla digitaliseringen inom nämndens verksamhetsområde behöver ske i nära samverkan med kommunens digitaliseringsenhet.

Finansieringen har de senaste åren skett av mindre projekt via statliga stimulansbidrag vilket gör utvecklingen ojämn och begränsad. Framför allt gäller detta området välfärdsteknik.

Inom socialförvaltningen finns ett flertal processer som behöver synliggöras, tydliggöras och utvecklas i syfte att ha en effektiv verksamhet som säkerställer en rättssäker handläggning och som tillgodoser brukarens behov på ett för individen ändamålsenligt sätt. Processkartläggningsverktyget 2C8 kan användas både i syfte att utveckla arbetssätt men också för att kartlägga vilka processer som kan vara aktuella för digitalisering. Resurser behöver om möjligt avsättas för detta inom förvaltningen.

Resultat av verksamhetsuppföljningar analyseras och ligger till grund för reviderade beställningar till Kommunstyrelsens produktionsarbetsutskott samt vid upphandlingar enligt LOV och LOU. Inför år 2021 är en ny beställning aktuell gällande Fyren och träffpunkterna på trygghetsboendena och Roslagskulla.

3 Mål för verksamhetsutveckling

Vård- och omsorgsnämnden fullgör kommunens uppgifter inom socialtjänstlagen (SoL) vad avser omsorgen om äldre människor och människor med funktionsnedsättning med undantag för själva driften av de kommunala resultatenheter. Vård- och omsorgsnämnden fullgör vidare kommunens uppgifter enligt hälso- och sjukvårdslagen (HSL), samt enligt lag om stöd och service till vissa funktionshindrade (LSS) med undantag för själva driften av de kommunala resultatenheter.

Vård- och omsorgsnämndens del av socialförvaltningens verksamhet består av fyra enheter; stöd till barn och unga, stöd till äldre och funktionsnedsatta, vuxenstödsenheten och personligt ombud. Därtill finns de förvaltningsövergripande enheterna administrativt stöd och service och staben.

Kommunfullmäktige har antagit Vision 2040 – ”Med kvalitet, trygghet och valfrihet i fokus skapar vi en hållbar framtid. Österåker – möjligheternas skärgårdskommun” Visionen ska genomsyra allt som görs i kommunen och varje beslut som fattas. Visionen tydliggörs bland annat genom kommunens inriktningsmål.

Kommunfullmäktiges sju inriktningsmål anger en förväntad effekt på lång sikt. Varje nämnd har ett, inom ramen för sitt specifika ansvarsområde, formulerat resultatmål kopplat till vart och ett av fullmäktiges inriktningsmål. Resultatmålen omfattar endast delar av nämndens verksamhet och ska ses som de områden som nämnden vill sätta fokus på under 2021. Utifrån resultatmålen skriver varje enhet en verksamhetsplan som beskriver hur man planerar att arbeta under året för att bidra till nämndens måluppfyllelse.

Nedan följer en redovisning av hur Vård- och omsorgsnämnden planerar att bidra till måluppfyllelse av Kommunfullmäktiges inriktningsmål.

3.1 *Invånarna ska uppleva en professionell service av hög kvalitet och ett gott bemötande i all kommunal service.*

Det ska vara lätt att komma i kontakt med socialförvaltningen. En anpassning till de sökandes möjligheter och svårigheter behöver göras kontinuerligt för att underlätta kontakten både gällande information, kommunikation och i direkta möten. Mycket händer inom området när det gäller digitalisering som på olika sätt kan underlätta i kontakterna. Här vill socialförvaltningen vara aktiv i utvecklingen och fortsätta att införa digital teknik för att stödja brukarnas delaktighet, tillgänglighet och effektivisera enheternas administration och handläggning. Minst en ny e-tjänst ska införas under 2021.

Socialförvaltningen i samarbete med kommunikationsenheten planerar att arbeta vidare för att tillgodose kommuninvånarnas behov av information samt att aktivt informera om socialtjänstens funktion i samhället och hur verksamheten bedrivs och utvecklas i Österåkers kommun.

För att kontakten med socialförvaltningen ska upplevas positiv och hålla hög kvalitet är medarbetarnas kompetens, engagemang och kontinuitet av avgörande betydelse. En förutsättning är att medarbetarna upplever en god arbetsmiljö, goda möjligheter till kompetensutveckling, ett stöd i det dagliga arbetet samt möjligheter till utveckling.

Socialförvaltningen arbetar för att utveckla organisationen internt med en tydlig samverkan mellan enheterna, servicecentret och med externa samarbetsparter. Ett personalutvecklingsprogram för kompetensutveckling finns. Möjligheten till mobilt arbete infördes under 2018 och det arbetssättet ökade markant under 2020 i samband med corona-pandemin. Erfarenheter från år 2020 kommer att tas tillvara för att fortsatt utveckla och finna nya möjligheter kring mobilt arbete.

Genom deltagande i Socialstyrelsens årliga brukarundersökningar mäts brukarnas upplevelse av service och bemötande och följs upp i enlighet med förvaltningens uppföljningsplan för Vård- och omsorgsnämnden, se bilaga.

En fortsatt satsning kommer att genomföras inom förvaltningen år 2021 gällande utökade uppföljningar av individuella beslut för hemtjänst. Syftet är att säkerställa att pågående beslut är aktuella utifrån den enskildes behov. Detta ska leda till ett tydligt underlag för individen och för utförarens planering av insatser samt för biståndshandläggarens uppföljning för att säkerställa att individuella behov tillgodoses. Detta ska på förvaltningsnivå även leda till en förbättrad uppföljning och prognos över beställda hemtjänsttimmar.

Nöjdheten med förvaltningens service och bemötande ska öka

Resultatindikatorer	Utfall 2019	Prognos 2020	Mål 2020	Mål 2021
— ■ NKI brukarundersökning	80 %	81 %	81 %	82 %
— ■ antal nya e-tjänster	1	1	1	1

3.2 Österåker ska ha en ekonomi i balans

När en kommuninvånare söker stöd utifrån sina behov, görs en utredning av en handläggare och ett beslut fattas. En beviljad insats inom Vård- och omsorgsnämndens ansvarsområde kan, beroende av insats, innebära en kostnad allt emellan 15 000 kr per år till 1,8 miljoner eller däröver. Detta gör att svängningarna i resultat och prognos kan bli stora under året. En hög grad av kostnadsmedvetenhet krävs i det dagliga arbetet inom förvaltningen för att tillgodose behov genom ändamålsenliga insatser och genom effektiva arbetsätt. Ekonomisk uppföljning och prognos genomförs varje månad med undantag för januari och juli. En åtgärdsplan ska tas fram om beräknad prognos avviker från budget.

Effektiva arbetsprocesser utgör en viktig del i strävan att ha en god ekonomisk hushållning. Genom god personalkontinuitet, tydlig ansvarsfördelning och strukturerad samverkan mellan enheterna, och även mellan förvaltningarna, skapas förutsättningar för ett effektivt arbete. Förvaltningens arbete med att se över styrdokument, stöddokument och processer kommer att fortsätta under 2021. Arbetet med implementeringen av Stratsys fortsätter, ett IT-baserat systemiserat stöd för verksamhetsplanering och budget. Detta förväntas leda till en tydlig och kontinuerlig uppföljning av nämndens måluppfyllelse och därmed till fortsatt utveckling av verksamheten. Metoder för analys, uppföljning av verksamhet och resultat, behöver utvecklas och implementeras.

Nämnden ska redovisa en budget i balans vid bokslut

Resultatindikatorer	Utfall 2019	Prognos 2020	Mål 2020	Mål 2021
— ■ Budgetavvikelse i förhållande till utfall	0,6 %	2,3 %	0 %	0 %
— ■ Fastställd åtgärdsplan vid eventuell budgetavvikelse	100 %	100 %	100 %	100 %

3.3 Österåker ska vara bästa skolkommun i länet

Alla barn har rätt till utbildning. Utbildningen ska ges med hänsyn till barns olika behov och förutsättningar (ur skollagen). När ett barn inte ges möjlighet till en fungerande skolgång kan det finnas många orsaker. Varje barns situation är unik och därför är också lösningen unik. Inte sällan krävs nära samverkan mellan familj, skola och samhällets olika stödsystem; såsom psykiatrin, habiliteringen och socialtjänsten, både SoL och LSS, för att barnet ska fått rätt stöd.

Under år 2018 och 2019 pågick ett tvåårigt samverkansprojekt mellan Skolnämnden, Socialnämnden och Vård- och omsorgsnämnden med syfte att ta fram en modell för samverkan mellan vårdnadshavare, skola, socialtjänst och andra berörda aktörer för barn med problematisk skolfrånvaro och social utsatthet. Syftet har varit att etablera ett arbetsätt med

berörda parter som är hållbart över tid. Projektet har till viss del finansierats genom statliga medel inom ramen för ”Uppdrag psykisk hälsa”.

Projektet upphörde som projekt i december 2019 och den arbetsmodell som tagits fram i projektet har under år 2020 implementerats i ordinarie verksamhet. På sikt är den förväntade effekten att antalet elever med problematisk skolfrånvaro ska minska och att närvaron i skolan ska öka.

Resultatet utvärderas genom att följa upp de barn som beviljats insatser inom ramen för arbetsmodellen. Målsättningen är att minst 70 % av barnen ska ha en ökad skolnärvaro efter insatsens avslut under år 2021.

Antalet barn med problematisk skolfrånvaro ska minska

Resultatindikatorer	Utfall 2019	Prognos 2020	Mål 2020	Mål 2021
— ■ andel barn som erbjuds insats inom ramen för projektet "problematiskskolfrånvaro" som återgår till skolan	100 %	60 %	60 %	70 %

3.4 Österåker ska erbjuda högsta kvalitet på omsorg för äldre och personer med funktionsnedsättning

Brukarmedverkan är ett angeläget område för socialtjänstens utveckling. Ny kunskap och nya arbetssätt inom förvaltningen kan öka medverkan från olika brukargrupper. En brukarundersökning genomförs årligen som avser att ge svar på hur individen upplever sina kontakter och sitt stöd från socialtjänsten. Arbetet kan utvecklas ytterligare och ge ny kunskap och nya infallsvinklar och kan också vara ett sätt att sprida kunskap om socialförvaltningens verksamheter.

Arbetet med att säkerställa och utveckla arbetssätt som används i handläggningen fortsätter genom intern handledning och utbildning, kunskap om nya metoder samt juridisk handledning. Detta för att säkerställa en effektiv arbetsprocess och en rättssäker myndighetsutövning.

Uppföljningar genomförs på ett systematiskt sätt både på individ- och verksamhetsnivå. Analys av resultatet ska ingå liksom återkoppling till utförare, brukare och kommuninnevånare. Utifrån resultatet kan utförarna inbjudas till utvecklingsseminarier på teman som bedöms ha särskild betydelse för brukarnas upplevelse av kvalitén. Även myndighetsutövningen behöver följas upp på ett systematiskt sätt för att säkerställa kvalitén i beslut och individuppföljning.

En modell för verksamhetsuppföljning togs fram inför 2019. Modellen har använts och utvärderas av förvaltningen under första halvåret år 2020. Grunden i uppföljningsmodellen ligger kvar även under år 2021 och kan därefter revideras vid behov inför år 2022. Återkopplingen från nämnden har varit positiv vid redovisningen i början av 2020 av verksamhetsuppföljningen som genomfördes under år 2019. Se bilaga ”Uppföljningsplan för Vård- och omsorgsnämnden år 2021”.


Samverkan med hälso- och sjukvården är viktig för att den kommunala vården och omsorgen ska fungera bra kring den enskilde brukaren. Ett nära samarbete finns idag kring den enskilde brukaren. I samband med pandemin covid-19 infördes nya samverkansformer på en övergripande nivå i kommunala kluster där medicinska ansvarig sjuksköterska, MAS, deltog. Detta arbetssätt kommer att utvärderas på regional nivå och erfarenheterna tas med som ett underlag i utvecklingen av den framtida samverkan.

Det gemensamma arbetet med hälso- och sjukvården kring lagen om samverkan vid utskrivning från slutna hälso- och sjukvård (LUS) kräver arbetssätt som ökar behovet av en tydlig samverkan mellan socialtjänsten och primärvården. En samverkansöverenskommelse finns mellan Österåkers kommun och Region Stockholm gällande regleringen av betalningsansvar och samverkan vid utskrivning från sjukhus. StorSTHLM ansvarar för uppföljning. En ny överenskommelse, i enlighet med lagstiftningen, med kortare tidsfrist vid utskrivningsplanering trädde i kraft 1 januari 2020. Konsekvenserna och effekterna av överenskommelsen kommer att följas upp på en övergripande nivå av StorSTHLM och lokalt av socialförvaltningen. Arbetet fortsätter under år 2021.

Det finns behov av nya lokaler för bostad med särskild service enligt LSS. Två befintliga verksamheter finns i lokaler som inom en nära framtid behöver totalrenoveras alternativt ersättas med nya lokaler. Ytterligare bostäder med särskild service behövs för att kunna erbjuda beviljad insats i Österåker istället för att köpa plats i externt boende. Behovet är beskrivet i bilaga ”Boendeprognos VON 2021”

Måluppfyllelsen kommer att mätas genom resultatet av Socialstyrelsens nationella brukarundersökning.

Andelen omsorgstagare, som är nöjda ska öka

Resultatindikatorer	Utfall 2019	Prognos 2020	Mål 2020	Mål 2021
— ■ NKI hemtjänst	87 %	88 %	88 %	89 %
— ■ NKI äldreboende 	80 %	81 %	81 %	82 %
— ■ Brukarenkäter inom funktionshinder (LSS gruppbostad)	79 %	80 %	80 %	81 %

3.5 Österåker ska ha en trygg miljö

Våld förekommer i alla delar av samhället och tar sig olika uttryck. Det våld som utövas mellan personer som har, eller har haft, en relation benämns *våld i nära relation*. Våldets uttryck kan vara fysiskt, sexuellt eller psykiskt men också inbegripa försummelse. Det handlar ofta om kvinnor som blir utsatta för våld från en partner eller före detta partner. Det kan också handla om barn som lever i familjer där våld förekommer och som själva blir utsatta eller som bevittnar hur en förälder eller ett syskon blir utsatt för våld.

För att erbjuda hjälp och stöd måste våldet synliggöras vid kontakt med socialtjänsten. Detta förutsätter att det finns kunskap hos handläggarna och metoder för att fånga upp behov. För att säkerställa en hög kompetensnivå, och därigenom öka handläggarnas förutsättningar att upptäcka våld i nära relationer, kommer alla biståndshandläggare och LSS-handläggare inom förvaltningen att erhålla basutbildning om våld i nära relationer. Basutbildning kommer även att erbjudas utförarverksamheter i mån av plats.

Inom förvaltningen finns verksamheter i behov av ökad kompetens gällande hedersrelaterat våld och förtryck. En basutbildning erbjuds internt för att öka kunskapen och förutsättningarna för att upptäcka hedersrelaterat våld. Socialförvaltningen samarbetar med det läns-gemensamma resurscentrumet Origo. Socialförvaltningen kommer även att aktivt delta i den kompetensutveckling som erbjuds inom regionen och använda den regionala samlade kunskapen i verksamheten.

En flerårig processledarutbildning pågår och fortsätter även 2021 ”En kommun fri från våld”. Här deltar tjänstepersoner från olika förvaltningar inkl. socialförvaltningen i syfte att genomföra aktiviteter inom sina förvaltningar med ett kommunövergripande perspektiv.

Måluppfyllelsen kommer att mätas i andelen av de anställda som genomgått utbildning.

Personer som är utsatta för våld i nära relationer ska erbjudas stöd och hjälp

Resultatindikatorer	Utfall 2019	Prognos 2020	Mål 2020	Mål 2021
— ■ Andel av anställda (minst 1 år) som har grundutbildning inom våld	94 %	85 %	85 %	85 %
— ■ Andel anställda som har grundutbildning inom hedersrelaterat våld	-	30 %	30 %	30 %

3.6 Österåker ska sträva efter ett långsiktigt hållbart samhälle, där goda förutsättningar ges för människa, miljö och natur att samverka

Vård- och omsorgsnämndens verksamhet utgörs dels av personal inom förvaltningen och dels av tjänster som köps av externa utförare eller beställs av Kommunstyrelsens produktionsutskott. Förvaltningen deltar i kommunens övergripande arbete med hållbar utveckling inom ramen för Agenda 2030.

För att minska den miljöpåverkan som sker inom förvaltningen är nämndens ambition att minska antalet resor till förmån för digitala möten. För att uppnå detta krävs både en satsning på digital utveckling och nya arbetssätt. I samverkan med kommunens hållbarhetsstrateg planeras också åtgärder för att öka medarbetarnas medvetenhet om nämndens miljöpåverkan och vilka åtgärder som krävs för att minska denna.

Genom att i upphandlingar ställa krav som syftar till att minska negativ miljöpåverkan, har Vård- och omsorgsnämnden en möjlighet att bidra till måluppfyllelse av kommunens miljömål

Socialförvaltningen ingår i en arbetsgrupp för implementering av kommunens miljömål som leds av kommunens hållbarhetsstrateg. Några av de prioriteringar som har lyfts fram är ett behov av en kommungemensam resepolicy och tydlighet avseende miljökrav vid upphandling.

Måluppfyllelsen kommer att mätas genom granskning av om kommunens miljökrav har tydliggjorts i samband med upphandlingar genomförda under år 2021.

Vård- och omsorgsnämndens verksamhet ska drivas på ett för miljön hållbart sätt

Resultatindikatorer	Utfall 2019	Prognos 2020	Mål 2020	Mål 2021
Andel nya avtal som innehåller kommunens miljökrav (enligt kommunens miljömål)	100 %	100 %	100 %	100 %

3.7 Stark och balanserad tillväxt som är ekologiskt, socialt och ekonomiskt hållbar

För Vård- och omsorgsnämndens målgrupper finns behov av en god framförhållning i planering av nya gruppboendestäder för personer med funktionsnedsättningar då planerings- och byggprocessen är lång.

Idag finns behov av fler platser i gruppboenden både inom LSS området. Platser köps externt till en högre kostnad än om verksamheten drivs på entreprenad eller i egen regi i Österåkers kommun.

Förvaltningen tar årligen fram en aktuell boendeprogno, se bilaga ”Boendeprogno VoN 2021”. Samarbete finns med samhällsbyggnadsförvaltningen kring dessa frågor. Sociala boenden finns omnämnda i den bostadsförsörjningsplan som antogs av KF 2016-10-17. Nämnden får även möjlighet att yttra sig vid planering av nya bostäder och andra byggnationer.

Måluppfyllelsen mäts genom andelen yttranden som lämnats i samband med planering av nya bostads- och centrumområden samt att en aktuell boendeprogno tas fram årligen.

Tillgång till bostäder för vård- och omsorgsnämndens målgrupper för att täcka behovet

Resultatindikatorer	Utfall 2019	Prognos 2020	Mål 2020	Mål 2021
■ Andel yttranden som nämnden lämnat vid planering av nya bostäder och byggnationer.	100 %	100 %	100 %	100 %
■ årlig boendeprogno	100 %	100 %	100 %	100 %

4 Strategiska nyckeltal för finans, kvalitet och volym

4.1 Tabell över styrtal

Styrtal

Styrtal	Utfall 2019	Budget 2020	Pro- gnos 2020	Budget 2021	Plan 2022	Plan 2023
Äldreomsorg						
Särskilt boende, årsplatser	279	287	280	294	303	312
Särskilt boende, snittkost- nad/dygn	1 954	1 993	1 993	2 013	2 013	2 013
Särskilt boende, beläggningsgrad	99%	98%	99%	99%	99%	99%
Korttidsplatser, antal dygn	5 840	5 840	4 380	5 840	6 000	6 200
Korttidsplatser, snittkost- nad/dygn	2 232	2 276	2 276	2 300	2 300	2 300
Antal Kunder hemtjänst	616	616	625	638	653	670
Hemtjänst, utförda timmar dag och kväll	255 000	250 000	250 000	258 000	264 450	271 061
- varav egen regi	9%	9%	8%	8%	8%	8%
Hemtjänst, pris/utförd timme	428	437	437	441	441	441
Funktionshinder						
Boende, antal vuxna egen regi	100	100	100	100	100	100
Boende, antal vuxna extern regi	43	44	44	46	49	52
Boende, antal barn	11	11	8	10	12	13
Daglig verks enl. LSS, antal per- soner	170	170	190	190	190	190
Korttidsvistelse, antal dygn	4 104	4 104	3 500	4 104	4 104	4 104
Korttidstillsyn, antal barn	34	34	25	34	35	36
Boendestöd, antal personer	140	140	140	140	147	150
Boendestöd, antal timmar	15 916	15 916	15 916	15 916	17 254	17 599
Sysselsättning enl. SoL, antal pass	7 591	7 591	6 000	7 591	7 591	7 781
Personlig assistans LSS, Vuxna	15	15	15	15	15	16
Personlig assistans LSS, Barn	8	7	8	8	8	9
Personlig assistans SFB, Vuxna	45	45	44	45	46	47
Personlig assistans SFB, Barn	14	14	14	14	15	16

Under 2020 har nämnden inte haft volymtillväxt, mycket beroende på pandemin covid 19 vilken medfört lägre volymer än beräknat.

För 2021 budgeterar vi en ökning inom särskilt boende från 287 till 294, dvs ytterligare 7 platser. Även inom hemtjänst budgeterar vi en volymökning från 250 000 tim/år till 258 000 tim/år vilket motsvarar en ökning på 8000 timmar.

LSS vuxna budgeteras med en ökning av externt boende för LSS från 44 till 46 platser, dvs en ökning med 2 st. Daglig verksamhets volym ökas från 170 individer till 190.

Slutligen budgeteras en volymökning inom assistans barn från 7 till 8 individer, vilket innebär en ökning på 1 st.

Antagande om volymer 2022 och 2023 ligger inom intervallet 2,5-3 %. Dessa volymer är utifrån budgetperspektivet och stämmer inte alltid med boendeprognoser som räknas fram. Om behoven i boendeprognosen realiserar vad gäller tillgång till lokaler, kan kostnader kopplade till dessa volymer behöva justeras.

5 Plan för konkurrensprövning

Kundval kan idag erbjudas brukare inom verksamheterna hemtjänst, boendestöd, sysselsättning, daglig verksamhet och särskilt boende. Upphandling har skett enligt LOV, lagen om valfrihet samt enligt LOU, lagen om offentlig upphandling. Möjlighet finns för intresserade utförare att löpande svara på de kravspecifikationer som finns för etablering av verksamheter enligt LOV. Möjligheten finns även för intresserade utförare att utmana driften av en kommunalt driven verksamhet. Se bilaga ”Plan för konkurrensprövning inom Vård- och omsorgsnämndens verksamhetsområde 2021”.

6 Program för uppföljning och insyn

Plan för uppföljning och insyn i utförarverksamheterna för Vård- och omsorgsnämnden har reviderats 2018 och prövades under 2019 i syfte att tydliggöra att verksamheterna kontinuerligt följs upp löpande under året i samband olika möten, årlig inlämning av uppgifter, sammanställning av klagomål och synpunkter, brukarundersökningar, patientsäkerhetsberättelser, rapporter om lex Sarah och lex Maria, handlingsplaner mm. Detta sker vid utförarmöten, verksamhetsbesök, fördjupad uppföljning, oanmälda besök och handläggarnas individuppföljningar.

Resultatet av uppföljning och insyn dokumenteras och delges nämnden årligen samt därutöver vid behov. Resultat som redovisas till nämnden ska även göras tillgängligt för allmänheten i en lätthanterlig form. Redovisningen för verksamhetsuppföljningen år 2019 togs emot positivt av nämnden.. Den reviderade planen används därför även år 2020 och följs upp under år 2021 och revideras vid behov inför 2022. De fem ekonomiskt mest omfattande privata verksamheterna finns inom särskilt boende; Attendo, Humana, Förenade Care, Redolaris samt A&O omsorg.

Se bilaga ”Plan för uppföljningar Vård- och omsorgsnämnden 2021”.

7 Lokaler (boendeprognos)

Kommunen ska bedriva verksamhet i ändamålsenliga lokaler. Vård- och omsorgsnämndens behov av lokaler för bostäder finns beskrivet i bilaga ”Boendeprognos 2021”. Framför allt finns ett behov av nya gruppboendestäder för personer med funktionsnedsättning. Enligt boendeprognosen finns behov av en ny gruppboendestad med sex platser de kommande åren för att tillgodose nya behov och beslut. Därutöver behöver två gruppboendestäder inom en framtidig totalrenoveras eller ersättas med nya lokaler.

8 Peng, taxor och avgifter

Peng

Prestationsbaserad ersättning för VON 2021 räknas upp med 1 % jämfört med 2020. Ersättning assistansersättningen är inte bestämd ännu men antas till 1 % och uppdateras i det slutgiltiga budgetförslaget.

Taxor och avgifter

Taxor och avgifter för 2021 räknas upp med 1 % jämfört med 2021. Exakta ökningarna får uppdateras i slutgiltiga budgetförslaget, då många avgifter regleras utanför vår kontroll med maxtaxor och prisbasbelopp som fastställs av regeringen varje år. Dock torde prisbasbeloppet räknas upp med minst 1 % för 2021.

Anslag

Anslagen för 2021 räknas liksom ersättningen upp med 1 % jämfört med 2020.

Se detaljer under 13:2 "bilaga peng, taxor och avgifter".

9 Riktade bidrag

Vilka riktade bidrag nämnden kommer erhålla 2021 är inte klart ännu och en uppdatering i den slutgiltiga verksamhetsplanen kommer.

Se tabell 13:3 "riktade bidrag".

10 Internkontroll

De 3 översta kontrollmomenten nedan är de generella som gäller för alla nämnder och tas fram av budget och kvalitetsenheten. Vård och omsorgsnämnden vill tillsammans med Socialnämnden även utvärdera riskerna för sekretessbrott vid distansarbete.

Id*	Kontrollmoment:	Metod:	Periodicitet***	Uppföljningsansvarig	Resultat***
Cen t1	Kontroll av löneutbetalningar		1 ggr/mån		
Cen t2	Kontroll av direktupphandlad verksamhet		2 ggr/år		
Cen t3	Kontroll av anlitaandet av konsulter		4 ggr/år		
Vo n1	Utvärdera riskerna för sekretessbrott vid distansarbete		2 ggr/år		

10.1 Risk och väsentlighetsanalys

Denna kommer att redovisas i den slutgiltiga verksamhetsplanen.

II Förändringar i förhållande till föregående budget

Nettobudgetram och nettoförändringar i tabell nedan:

Verksamhetsområden	Förändring från år 2020						Totalt
	Budget	Budget	Volym-	Index-	Kost-	Övrigt	
Bruttokostnader	2 020	2 021	förändring	uppräknings	minskning		
Nämnd och staber	-21 121	-21 543		-422	0	0	-422
Särskilt boende	-194 520	-205 068	-8 610	-1 945	0	7	-10 548
Hemtjänst	-110 152	-114 693	-3 440	-1 102	0	0	-4 542
Övrig äldreomsorg	-22 477	-22 702	0	-225	0	0	-225
Admin äldreomsorg	-12 263	-12 908	0	-245	-400	0	-645
LSS vuxna	-176 459	-179 823	-1 600	-1 765	0	0	-3 365
Psykiatri vuxna	-43 265	-43 698	0	-433	0	0	-433
Admin vuxenstöd	-10 121	-10 323	0	-202	0	0	-202
LSS barn	-23 350	-23 983	-400	-233	0	0	-633
Övrigt barn och ungdom	-26 208	-26 470	0	-262	0	0	-262
Admin barn och ungdom	-3 584	-3 655	0	-72	0	0	-72
Personligt ombud	-1 581	-1 632	0	-51	900	-900	-51
Summa	-645 100	-666 500	-14 050	-6 957	500	-893	-21 400

Total skillnad budgettram mellan 2020 och 2021 i förslaget ovan är 21 400 tkr.

Index har räknats upp med 1 % för alla kostnader utom löner som räknats upp med 2 %, vidare har index för intäkterna räknats upp med 1 %. Indexuppräknarna ger en nettokostnad på 6 957 tkr för 2021 jämfört med 2020. Nämnder och Staber budgeteras med en ökad kostnad på 422 tkr och avser enbart indexuppräknning. Särskilt boende får ökade kostnader med totalt 10 548 tkr 2021 jämfört med 2020. Där 1 945 tkr avser index och 8610 tkr volym. Av kostnadsökningen avseende volymen inom särskilt boende kommer 5 110 tkr från ökning av platser från 287 till 294, resterande kostnadsökning på 3 500 tkr avser ökade kostnader för boende 10 platser Ljusterö som beräknas öppna från maj 2021. De ökade kostnaderna på Ljusterö består av ökade hyreskostnader, högre driftskostnader samt antagande om 3 tomplatser som nämnden betalar för.

För hemtjänsten har lagts 3 444 tkr i ökad kostnad avseende volym som motsvarar en ökning i volym från 250 000/år timmar till 258 000 timmar/år, även index uppräknning på 1 102 tkr har lagt till hemtjänst. För Övrig äldreomsorg har samma volymer under 2020 antagits, så enbart indexuppräknning på 225 tkr inom Övrig äldreomsorg. Admin äldreomsorg har indexuppräknats med 2 %, samt att justering på 400 tkr för ökade kostnader behövs för att korrigera ökade kostnader inom enheten.

LSS Vuxna budgeteras med ökad kostnad för volym med 1 600 tkr för ökad volym inom LSS boenden utöver detta läggs indexkostnader på 1 765 tkr för LSS Vuxna. Inom Psykiatri vuxna budgeteras samma volymer som 2020 och endast indexkostnader tillkommer under 2021 på 433 tkr. För Admin-enheter inom Vuxna och Barn läggs enbart index på 2 % som ska täcka löneökningarna inom enheterna. Inom LSS barn budgeteras med ökad volym med 400 tkr för assistans barn samt att index räknas upp med 1 %. Enheten Övrigt barn och ungdom budgeteras med samma volymer 2021 som 2020 och får enbart indexuppräknning på 1 % vilket motsvarar 262 tkr. Personligt ombud erhåller 900 tkr mindre i intäkter 2021 jämfört med budget 2020. Intäktsminskningarna beror på mindre kostnadsersättning på 900 tkr under 2021. Motsvarande kostnadsminskning inom Personligt ombud läggs 2021 så nettokostnaden blir 0 tkr jämfört med 2020. Index på 2 % utgår för Personligt ombud motsvarande 51 tkr.

Tabell som redovisas ovan är netto, bilagor som visar intäkter respektive kostnader finns under 13:1 ekonomiska bilagor.

För 2022 och 2023 läggs kostnadsökningar för volym på 2,0 % för personalenheterna och 2,5 % för övriga enheter. Se bilaga 13:1 "Driftsbudget 3 år" som sträcker sig till 2023 och avser inte indexuppräknning.

12 Framåtblick

Översyn av socialtjänstlagen, SoL

År 2017 tillsattes en utredning (dir.2017:39) med uppdrag att se över socialtjänstlagen med syfte att "skapa en socialtjänst som bland annat sätter individen i centrum och ger människor likadana möjligheter och rättigheter." (regeringen.se). Det har kommit två tilläggsdirektiv ett under 2018 och ett under 2020. Uppdraget slutredovisas i augusti 2020 och Slutbetänkandet kommer att genomgå sedvanlig beredning i Regeringskansliet. Förslaget innebär att socialtjänsten ska:

- erbjuda behovsanpassade insatser med ett förebyggande och evidensbaserat perspektiv,

- systematisk följa upp och fortlöpande utveckla och stärka kvaliteten,
- kunna öka tillgängligheten genom att erbjuda tidigare riktade insatser utan biståndsbedömning,
- planera för sociala behov, en särskild social planeringsskyldighet föreslås föras in i plan- och bygglagen, och
- kunna ändra gynnande beslut om fortlöpande bistånd vid väsentligt ändrade förhållanden som är hänförliga till den enskilde.

Lag om samverkan vid utskrivning slutna hälso- och sjukvård

En ny lag trädde i kraft 1 januari 2018, lagen om samverkan vid utskrivning från slutna hälso- och sjukvård, LUS. Lagen innebär att ansvaret för en utskrivningsklar patient ska övertas av kommunen inom tre dagar från att patienten är utskrivningsklar.

En samverkansöverenskommelse finns mellan kommunerna och regionen i Stockholms län som trädde i kraft 1 januari 2020. Den ger kommunerna en kortare planeringstid och ett tidigare övertagande av kostnadsansvar för utskrivningsklar patient, detta i enlighet med lagstiftningen. Arbete pågår med anpassning av arbets sätt för biståndshandläggare vid planering av hemgång från sjukhus. Det nya arbetssättet har från socialförvaltningens sida fungerat bra vilket har lett till snabba utskrivningar och låga kostnader för utskrivningsklara. Ytterligare neddragning av det genomsnittliga antalet dagar innan utskrivning kan bli aktuellt framöver. Samverkan med primärvården är en förutsättning för att utskrivningsplaneringen ska fungera. Samverkansöverenskommelsen ska ses över. Kostnaderna kan komma att öka men det är i nuläget oklart i vilken omfattning.

Barnkonventionen lag från 1 januari 2020

Barnets olika rättigheter slås fast i FN:s konvention om barnets rättigheter. Från den 1 januari 2020 måste konventionen beaktas i alla beslut som rör barn, på alla nivåer, såväl de politiska som övriga beslut. Detta innebär att barn måste få framföra sin åsikt och i alla beslutsunderlag ska det framgå vad som är barnens bästa. Detta kräver ökad kunskap och förändrat arbetssätt inom förvaltningen och i kommunen för att aktuell lagstiftning ska uppfyllas.

Befolkningsutveckling

Andelen personer som är 80 år och äldre ökar i Österåkers kommun. Sista december 2019 var antalet 1 926 personer. Det är en ökning med cirka 500 personer på fem år. Enligt befolkningsprognosen beräknas antalet om ytterligare fem år (2024) vara 2 893 personer, en ökning med nästan tusen personer. Detta kommer att innebära ökat behov av insatser riktade till målgruppen, till exempel hemtjänst och särskilt boende.

Tillgång till platser i särskilt boende

Tillgången på platser i särskilt boende för äldre har bedömts vara god sedan hösten 2017 då två nya verksamheter enligt LOV öppnades. Tillgången på platser är dock osäker framöver då LOV-verksamheterna också säljer platser till andra kommuner än Österåker. Ett nytt särskilt boende planeras av Vardaga i Täljöviken. Ett särskilt boende på Ljusterö är under planering och beräknas öppna tio platser 2021. Beslut behöver fattas gällande driften av verksamheten. Därefter kan beställning eller upphandling genomföras i tid inför uppstart.

Bostäder med särskild service funktionsnedsättning

Det finns behov av bostäder med särskild service LSS för att kunna verkställa beviljade insatser i Österåkers kommun istället för att köp av plats i externt boende utanför kommunen. Kostnaden för köp externt boende är ofta högre än boenden som drivs av produktionsförvaltningen eller på entreprenad enligt av Kommunfullmäktige beslutad ersättning. Enligt boendeprognos finns det behov av en ny gruppbostad á sex platser med några års mellanrum under de närmaste åren för att kunna tillgodose nya behov och beslut. Nya gruppbostad skulle behöva tillkomma som ersättning till nuvarande gruppbostad med bristande lokaler

Ökade behov psykisk ohälsa

Framöver kan personer med behov av stöd inom socialpsykiatri öka då många ensamkommande barn och nyanlända personer bär på traumatiska upplevelser som kan leda till en långvarig psykisk ohälsa. Likaså spår experter inom området att effekter efter covid-19-pandemin kommer att kunna orsaka ökad psykisk ohälsa bland grupperna vårdanställda, arbetssökande och tidigare sjuka.

Digitalisering och välfärdsteknik

Digitalisering och välfärdsteknik är ett angeläget utvecklingsområde där produkter, programvaror och tjänster snabbt utvecklas både inom social omsorg och hälso- och sjukvård. För att kunna driva en utveckling inom området krävs ny kompetens och en sammanhållen strategi som bl.a. tar ställning till om nämnden själva driver utvecklingen eller om nämnden lämnar ansvaret till utförarna att anpassa digitala lösningar till sina förutsättningar. Det senare alternativet regleras via ersättningen till utförarna och kräver en utvecklad beställarkompetens. En ekonomisk satsning kan förväntas ge effekter på resursanvändningen inom Vård- och omsorgsnämnden på sikt. Nyttan för brukaren kan vara ökad självständighet, delaktighet, tillgänglighet och trygghet. För verksamheten innebär det möjlighet till ökad effektivisering och kvalitet på tjänsterna. Regeringens vision är att Sverige ska bli bäst i världen på att använda digitaliseringens möjligheter.

Tillgång till personal

Tillgången till personal i framtidens vård och omsorg är osäker. Vissa utförarverksamheter i Österåker ser redan nu att det är svårt att rekrytera personal med undersköterskekompetens eller motsvarande. Även bristen på sjuksköterskor är stor i Stockholmsområdet. Detta måste tas med som en faktor i planeringen för framtidens vård och omsorg.

Medicintekniska produkter

Lagen om medicintekniska produkter, Medical Device Regulation (MDR), ersätter nuvarande lagstiftning på området. En följd är att det blir svårt att kombinera olika system då ingen tillverkare ska ta ansvar för den andres produkter. Lagen skulle träda i kraft fr o m 26 maj men EU-parlamentet och Europeiska rådet har fattat beslut skjuta fram tillämpningen av MDR ett år till maj 2021. Lagen medför att kommun kan komma att få ökade kostnader att byta ut hjälpmedel.

Ny hjälpmedeldelsöverenskommelse för särskilt boende, LSS och socialpsykiatri kommer på remiss under hösten 2020 för att genomföras from 2021. Det finns en risk för ökade kostnader för kommunen.

Covid 19

Utvecklingen av pandemin covid 19 samt medföljande restriktioner, t ex besöksförbud på särskilt boende för äldre, kommer att påverka nämndens arbete på både kort och lång sikt. Det är troligt att vissa regleringar kommer att göras från nationellt håll som påverkar hur organisering och finansiering av vård och omsorg kan utvecklas.