



Kulturmiljöbedömning

Detaljplaneprogram för Östanå, Roslags-Kulla
och Wira

20190131

Förtydligande 2019-05-28

I rapporten "Kulturmiljöbedömning. Detaljplaneprogram för Östanå, Roslags-Kulla och Wira. 20190131" finns avsnittet "Riksintress fördjupning Roslags-Kulla (AB63)" på sid 13-14. Avsnittet är underlag i Länsstyrelsens hantering inför Riksantikvarieämbetets beslut. Avsnittets text och kartans gränser kan därmed komma att justeras av Länsstyrelsen i deras fortsatta arbete.



Innehåll

1. Inledning	4
Bakgrund och syfte.....	4
Uppdrag och Metod.....	4
Avgränsning.....	4
Medverkande.....	4
Rapportens disposition.....	4
2. Planeringsförutsättningar	6
Gällande planer	6
Lagskydd.....	6
Bedömningar i planprogrammet.....	6
3. Landskapets karaktär och värden	9
Landskapets karaktär.....	9
Områdets historiska bakgrund.....	9
Fornlämningar.....	11
Riksintressebeskrivningar	13
Riksintressedjupning Roslags-Kulla [AB 63].....	13
4. Riksintressets känslighet	15
Vira bruk [AB 64]	15
Roslags-Kulla [AB 63].....	15
5. Bedömningsgrunder	16
Generella bedömningsgrunder.....	16
Vira bruk [AB 64]	17
Platsspecifika bedömningsgrunder	17
Roslags-Kulla [AB 63], delen Roslags-Kulla sockencentrum.....	19
Platsspecifika bedömningsgrunder	19
Roslags-Kulla [AB 63], delen Östanå herrgårdslandskap.....	21
Platsspecifika bedömningsgrunder	21
Kulturmiljölagens forn- och kulturlämningar	23
Platsspecifika bedömningsgrunder	23
6. Konsekvensbedömning	24
Konsekvensbedömning.....	24
Bedömningsgrundernas användning i konsekvensbedömning	24
Planprogrammets innebörd.....	25
Konsekvensbedömning Wira bruk.....	26
Sanmmantagen bedömning Wira bruk	27
Konsekvensbedömning Roslags-Kulla.....	28
Sanmmantagen bedömning Roslags-Kulla.....	28
Konsekvensbedömning Östanå.....	29
Sanmmantagen bedömning Östanå.....	32
Konsekvensbedömning - Kulturmiljölagens forn- och kulturlämningar.....	33
7. Källförteckning	34

KMV forum.

Kulturmiljöbedömning
Detaljplaneprogram för Östanå,
Roslags-Kulla och Wira

Dokumentdatum: 201901122

Beställare: Österåkers kommun
Kontaktperson: Alexander Bergström,
översiktsplanerare

Framställt av: KMV forum AB

Författare: Mikael Hammerman,
Monica Mossberg, Helena Fennö

Granskare:
Mia Björckebaum, KMV forum

Foto: KMV forum om inget annat anges

1. Inledning

Bakgrund och syfte

Österåkers kommun arbetar med att aktualitetspröva innehållet i planprogrammet för Östanå, Roslags-Kulla och Wira från 2013. Inom ramen för arbetet behövs ett planerings- och beslutsunderlag som är förenligt med lagskydd och värden i områdets kulturmiljöer, med fokus på de miljöer som är av riksintresse för kulturmiljövården.

Syftet med KMV forums uppdrag är att med analyser och planstöd, bidra till att belysa möjligheterna att genomföra planprogrammets intentioner, med hänsyn till områdets riksintressanta kulturmiljövården. Möjligheterna att undvika påtaglig skada på de två riksintresseområden för kulturmiljövården som är belägna inom planprogramsområdet ska särskilt belysas.

Uppdrag och Metod

KMV forums uppdrag har utförts under hösten 2018 och omfattar tre huvudområden:

- Att bedöma påverkan på riksintressen för kulturmiljö inom det aktuella programområdet genom att arbeta fram platsspecifika bedömningsgrunder.
- En bedömning av programmets konsekvenser för kulturmiljövården.
- Förslag till möjligheter att genomföra programmets syfte och åtgärder med hänsyn till kulturmiljövårdena och deras lagskydd.

Projektet har tagit avstamp i de synsätt och riktlinjer som presenteras i Riksantikvarieämbetets Kulturmiljövårdens riksintressen enligt 3 kap. 6 § miljöbalken – Handbok (2014). Arbetet med bedömningsgrunder har utgått från de generella bedömningsgrunder som presenteras i handboken för att kunna bedöma om ett riksintresseområde utsätts för påtaglig skada eller ej.

Utifrån tidigare framtagna kunskapsunderlag och undersökningar, tillsammans med utfört fältarbete, har områdets kulturhistoriska sammanhang och de riksintressanta uttrycken för detta kartlagts. Med utgångspunkt i de generella bedömningsgrunderna har platsspecifika bedömningsgrunder arbetats fram för

respektive delområde i planprogrammet. De platsspecifika bedömningsgrunderna utgår från riksintresseområdenas uttryck och innehåll. De avser att möjliggöra en bedömning av planprogrammets påverkan och konsekvenser för de miljöer och objekt som är uttryck för riksintressenas värde. De platsspecifika bedömningsgrunderna kan användas i kommande planarbete.

Med hjälp av de platsspecifika bedömningsgrunderna har det aktuella planprogrammets påverkan och dess konsekvenser för de kulturhistoriska värdena bedömts. Bedömningen tar avstamp i en modell framtagen av Riksantikvarieämbetet för att avgöra huruvida konsekvenserna påverkar riksintressets uttryck och innehåll i positiv, negativ eller neutral riktning.

Avgränsning

I föreliggande rapport följer utredningsområdet planprogrammets geografiska avgränsning, och de bägge riksintresseområdenas utbredning.

Uppdraget har fokuserat på att ta fram bedömningsgrunder för de delar av riksintresset som påverkas av planprogrammets förslag. Då det, i programmet, inte finns några utvecklingsplaner för Mälby herrgård och marker har inte specifika bedömningsgrunder tagits fram för detta område mer än på ett övergripande plan.

Delområden/Karaktärsområden

Utredningsområdet har utifrån riksintresseområdenas uttryck och en övergripande karaktärisering av området, delats in i tre delområden: Vira bruk, Roslags-Kulla sockencentrum och Östanå herrgårdslandskap. Delområdenas avgränsning motsvarar den indelning som återfinns i planprogrammet.

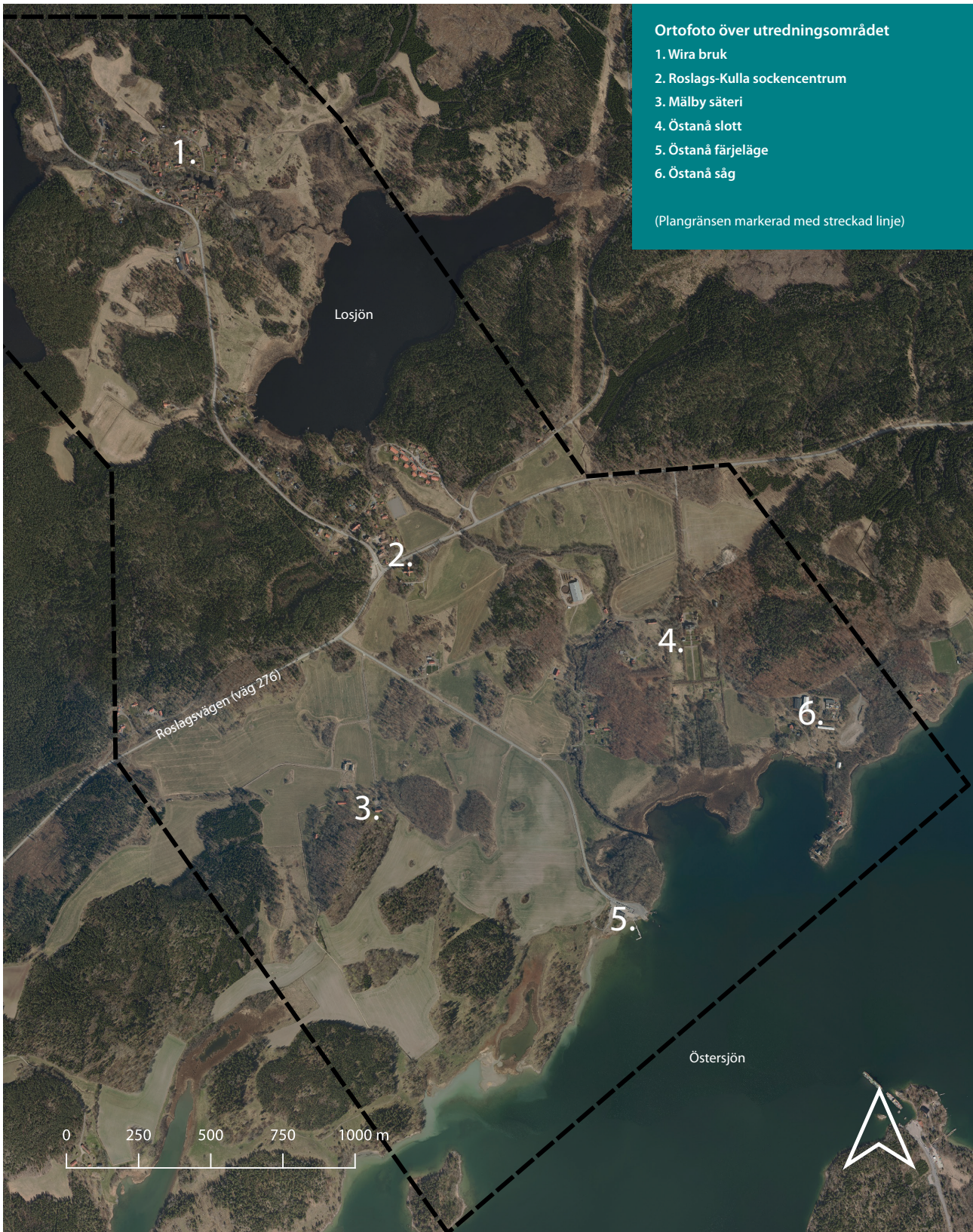
Medverkande

Beställare av uppdraget har varit Österåkers kommun, genom Alexander Bergström, översiktsplanerare. Arbetet har utförts av KMV forum. Medverkande har varit Mikael Hammerman, bebyggelseantikvarie (uppdragsledare), Monica Mossberg, kulturmiljövetare och bebyggelseantikvarie, Helena Fennö, arkeolog, och Mia Björckebaum kulturmiljövetare.

Rapportens disposition

Rapporten inleds med ett kapitel som klargör uppdragets förutsättningar, syfte, metod och vilka som medverkat i arbetet. I det andra kapitlet redogörs för vilka planeringsförutsättningar som finns för områdets värdefulla kulturmiljöer avseende gällande planer, skyddande lagstiftning etc. Därefter redogörs för utredningsområdets geografiska och innehållsmässiga avgränsningar tillsammans med en kortare karaktärisering av landskapet och en beskrivning av områdets fornlämningsbild och dess koppling till riksintresseområdena. I nästföljande kapitel preciseras riksintresseområdenas värden och uttryck utifrån befintliga underlag i form av riksintessebeskrivningar och fördjupningar. Därefter följer en genomgång av de generella bedömningsgrunder som arbetet utgår från, vilka sedan följs av de platsspecifika bedömningsgrunderna för respektive delområde. I kapitel sex används de platsspecifika bedömningsgrunderna för att bedöma planprogrammets påverkan och konsekvenser på riksintressets värden och uttryck.

Orienteringskarta



2. Planeringsförutsättningar

Gällande planer

Inom planprogrammets avgränsningar finns fyra gällande planer; en äldre byggnadsplan för Vira brukssamhälle, antagen 1943, en mindre plan för radhusbebyggelse öster om Roslags-Kulla sockencentrum antagen 1983, en detaljplan för Vira utby antagen 1992 och Östanå reningsverk antagen 2012. Den äldsta planen för Vira brukssamhälle har bestämmelsen Kulturresevat för tingshuset och de två smedjorna. Övriga planer saknar skydds- eller varsamhetsbestämmelser kopplat till kulturmiljön, men vissa utformningskrav på ny bebyggelse kopplat till områdets kulturhistoriska karaktär återfinns i de nyare planerna.

Lagskydd

Fornlämningar

Inom utredningsområdet finns ett flertal fornlämningar och övriga kulturhistoriska lämningar som är kopplade till områdets riksintressanta värden och vittnar om områdets långa historiska kontinuitet.

Fornlämningarna skyddas genom kulturmiljölagen kap 2 och beskrivs mer ingående i ett eget avsnitt.

Byggnadsminnen och kyrkliga kulturminnen

Inom planområdet finns tre byggnader som förklarats som byggnadsminnen som omfattas av kulturmiljölagens 3 kapitel och en byggnad som är kyrkligt kulturminne och omfattas av kulturmiljölagens 4 kapitel:

Byggnadsminnen

- Stora smedjan, Vira bruk (Vira 2:48)
- Lilla smedjan, Vira bruk (Vira 2:48)
- Tingshuset i Vira (Vira 2:21)

Kyrkliga kulturminnen

- Roslags-Kulla kyrka

Riksintresse för kulturmiljövården

Större delen av planområdet ingår i de två riksintresseområdena Roslags-Kulla [AB 63] och Vira bruk [AB 64]. De bägge områdenas motiv och uttryck redovisas tillsammans med utdrag ur *Riksintressesförklaring Roslags-Kulla [AB 63]* (2016) för ett av områdena under rubriken *Riksintressebeskrivningar* i kapitel 3.

Österåkers kulturmiljöprogram

i kommunens kulturmiljöprogram, antaget 1998 ingår två områden inom planområdet; 34. Roslags-Kulla – Östanå – Mälby och 35. Wira bruk. Områdenas geografiska utsträckning är i stort samma som de två riksintresseområdena, dock med en något mindre utbredning. Under rubriken värdering redovisas det som i kulturmiljöprogrammet pekats ut som värdefullt i respektive område. Här nedan följer respektive områdes värderingstext:

Roslags-Kulla – Östanå – Mälby
Området i Roslags-Kulla är av riksintresse för kulturmiljövården. Det är en utpräglad herrgårdsbygd som har dominerats av Östanå. Den nuvarande välproportionerade huvudbyggnaden på godset är ett typiskt exempel på en nyklassicistisk herrgård från 1700-talets slut. Den har en sedan byggnadstiden närmast orörd exteriör. Det senare gäller även för Roslags-Kulla kyrka, en kombinerad slotts- och sockenkyrka. Intill kyrkan ligger en skola med skolbyggnader delvis från 1800-talet. Utmed landsvägen nordväst om Mälby ligger Österåkers kommuns största järnåldersgravfält med ca 125 gravar.

Wira bruk

Wira bruk var mellan åren 1635 och 1775 landets viktigaste klingsmedja. Tack vare restaurering 1965 kan man här i dag göra sig en bild av hur bruket såg ut under 1700- och 1800-talet. Wira bruk är av riksintresse för kulturmiljövården. Bebyggelsen vid de flesta uppländska järnbruk gavs under 1600- och 1700-talen en strikt och oftast symmetrisk form. Wira har aldrig reglerats på detta sätt och har därför en mer ålderdomlig prägel med byggnaderna utplacerade på bruksområdet på ett mer "oordnat" sätt. Strax utanför det avgränsade området ligger en förmodad förhistorisk boplats.

Bedömningar i planprogrammet

I arbetet med planprogrammet har kulturmiljöns värden beskrivits och värderats i de underlagshandlingar som hör till planprogrammet i form av Landskapsanalys samt Kulturinventering. Även riksintressenas värden och uttryck har berörts i de två underlagshandlingarna men inte specificerats närmare i relation till övriga kulturhistoriska värden.

Översiktlig konsekvensbedömning

I planprogrammet återfinns en översiktlig konsekvensbedömning. Här nedan redovisas stycket under rubriken Kulturmiljö:

Stora delar av området för planprogrammet är klassat som riksintresse för kulturmiljövården. En exploatering av området kan komma att påverka dessa kulturmiljövården. Risker finns att områdets tydliga herrgårdskaraktär går förlorad eller inte blir lika tydlig efter ytterligare exploatering. Det är den sammanhållna karaktären som utgör programområdets främsta kulturvärden. Byggs en av komponenterna bort, sänks inte enbart kulturvärdena lokalt, utan hela områdets kulturvärden sänks något, då kopplingarna mellan de olika verksamheterna stödjer varandra.

I planprogrammet föreslås en förtätning och utvidgning av befintlig bebyggelse. En viss förtätning och utvidgning kring Wira och Roslags-Kulla har kontinuerligt genomförts och att fortsätta denna utveckling förefaller naturligt. Speciellt Wira har historiskt sett haft ett större antal byggnader än idag. Roslags-Kulla ligger i brytpunkten mellan skog och öppet landskap och har sedan länge varit en naturlig knutpunkt. Eftersom Roslags-Kulla i vissa delar redan har exploaterats är det naturligt att fortsätta komplettera i området.

I planprogrammet föreslås även bostadsbebyggelse på platser som tidigare varit obebyggda och som inte ligger i direkt anslutning till bebyggda miljöer. I dessa områden är extra viktigt att den nya bebyggelsen inte utplånar spåren från tidigare verksamheter på platsen. Det är också viktigt att det nybyggda inte kan förväxlas att vara en del av det historiska sammanhanget. Det ska vara lätt att se vilken bebyggelse som hör till den tidigare herrgårdsdriften och vad som är ett tillägg.

I planprogrammets samlade konsekvensbedömning tas kulturmiljöns värden upp. Områdets kulturhistoriska värden sammanfattas enligt följande:

Sammanfattningsvis kan konstateras att det finns en [...] rad värden inom programområdet som bör bevaras. Det

gäller framförallt landskapsbildsvärdet, naturvärden, kulturmiljövärden och vattenmiljövärden. Bebyggelse bedöms dock kunna utvecklas utan att göra större åverkan på dessa intressen och värden. Detta är dock beroende av hur den framtida bebyggelsen utformas och placeras samt i vilken grad bebyggelse tillåts, vilka är viktiga utmaningar för kommande detaljplanering. Sammantaget bedöms programförslaget innebära en rimlig avvägning mellan intresset att utveckla området och intresset att bevara områdets värden.

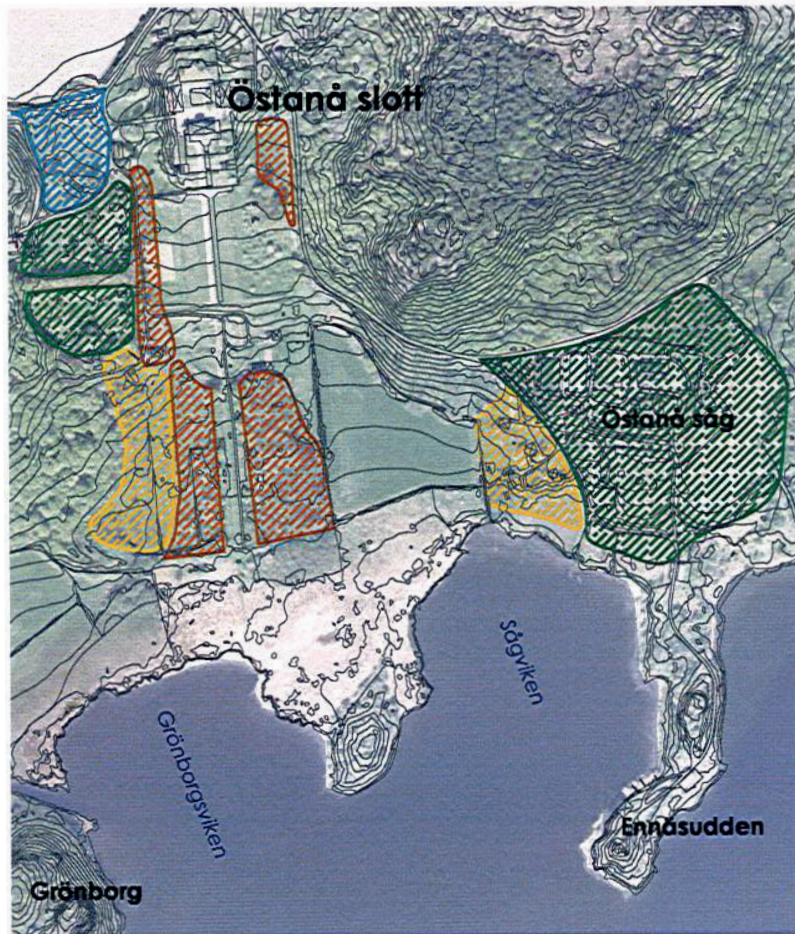
Kunskapsunderlag till planprogrammet
Planområdets karaktär och kulturvärden beskrivs i flera av de underlag som hör till planprogrammet. I *Kulturinventering – Östanå, Mälby, Roslags-Kulla, Wira* utgör kulturmiljön huvudfokus, och där finns också störst fokus på områdets värden.

Där redovisas områdets karaktär på en övergripande nivå, sedan områdesvis för Östanå herrgård, Mälby, Roslags-Kulla, Wira bruk samt särskilt för Östanå slottsträdgård.

I *Landskapsanalys – Östanå, Mälby, Roslags-Kulla, Wira* berörs också områdets värden och kulturhistoriska sammanhang för att beskriva landskapets karaktär. För delområdena Vira, Roslags-Kulla och Mälby redovisas värden i landskapsrummet och de viktiga siktlinjerna tillsammans med en samlad värdering och en beskrivning av respektive områdes känslighet. Östanå slott redovisas i en fördjupad analys. I landskapsanalysens slutsatser sammanfattas landskapets värden och känslighet enligt följande:

Mälby, Wira och Roslags-Kulla

- Känsligast för exploatering är det pastorala landskapet kring Mälby och det öppna landskapet kring Roslags-Kulla kyrka
- Det småbrutna jordbrukslandskapet kring Mälby har höga landskapsbilda- och upplevelsevärden på grund av sin småskalighet, de väl hävdade skogsbrynen vid åkerholmarna samt de åldriga ekarna. De olika fragmenten upprepas och bildar en enhet. Området är mycket känsligt för förändringar och för att bibehålla känslan av ett



	Högsta grad av sårbarhet, stora värden riskerar gå förlorade
	Mycket hög grad av sårbarhet, värden riskerar försvagas påtagligt
	Hög grad av sårbarhet, grundläggande värden bedöms dock kunna bestå
	Sårbart, fortfarande ett exponerat läge
	Mindre sårbart, mindre känsligt för förändring

Bedömd sårbarhet i olika landskapsrum kring Östanå slott. Sårbarhetsbedömning har gjorts med fokus på slottet med park och sägområdet. Bedömningen är grovre för de områden som ligger längre bort från dessa områden.

Illustration från Landskapsanalys – Östanå, Mälby, Roslags-Kulla, Wira (Sweco 2010)

ålderdomligt och genuint odlingslandskap behöver området behållas intakt

- Viktigt att bevara fokuseringen mot och möjligheten att uppleva områdets landmärken som Östanå slott, Mälby och kyrkan.
- Förtätning och komplettering kring Wira och Roslags-Kulla har skett kontinuerligt under en längre tid och att fortsätta denna utveckling förefaller därför naturligt. Speciellt Wira har historiskt sett haft ett större antal byggnader jämfört med

idag. Dock måste mycket höga krav ställas på gestaltningen och placeringen av eventuellt tillkommande bebyggelse.

- Roslags-Kulla ligger i brytpunkten mellan skog och öppet landskap och har sedan länge varit en naturlig nod eller knutpunkt. Roslags-Kulla har kompletterats under senare år och därför är det naturligt att låta denna utveckling fortsätta. Dock krävs att stor hänsyn tas till landskapets värden vid placering av eventuell tillkommande bebyggelse.

Östanå slott med närmaste omgivningar

- Miljön som helhet är känslig för förändringar. Slott och park är byggda som en enhet med väl avvägda proportioner. Det är en anläggning från sent 1600-tal där alla betydelsefulla övergripande element fortfarande finns bevarade. Det är därför en svår uppgift att urskilja enstaka element och objekt som mer värdefulla än andra.
- Det ligger ett stort värde i att inte märkbart påverka de väl definierade övergripande landskapsrummen inom vilka slottet är placerat för att dominera.
- Områdets många siktstråk är av stort värde för att bibehålla upplevelsen av landskapets öppenhet, för att tydliggöra logiska samband och att förstå historiska perioder och skeenden.
- Det är av stort värde att låta slottet få fortsätta dominera vyerna från samtliga nivåer, även från Ljusterö och Furusundesleden.
- Ett mycket stort värde ligger i barockparken. Även om många detaljer i barockparken i form av parterrer, gångar och växtmaterial har förfallit eller försvunnit finns det centrala i gestaltningen kvar; de sekventiellt gestaltade landskaps- och parkrummen, de noga dimensionerade terrasserna, de kulissliknande häckarna och de vackra utblickarna är i grunden desamma som för 100 och 200 år sedan.
- Generellt bör symmetrisk bebyggelse undvikas i slottets närhet. Den teoretiska symmetrin i slottets barockanläggning upplevs inte alls lika starkt på plats som på kartan. Även höjdskillnaderna gör att platsen och parken upplevs mer dynamisk och mindre symmetrisk på plats än på pappret. Det är bättre att låta eventuell ny bebyggelse vara ett eget element som inte försöker konkurrera med slottsparkens arkitektoniska uttryck.
- Väster om slottet i kanten av Djurgården finns sedan länge ett område med olika ekonomibyggnader. Här finns större möjligheter för förtätning och komplettering. Denna sida av slottet är inte lika känslig för

förändringar då ny bebyggelse får stöd av skogsbacken och av befintlig bebyggelse. Viktigt dock att inte skymma brynkanten och Grönkulle från vyn vid slottet.

- Östanå såg är också ett område som är mindre känsligt för förändringar. Området upplevs tydligt exploaterat och ianspråktaget för verksamheter. Vidare ligger det på avstånd från slottsanläggningen och är väl avgränsat. Hänsyn behöver dock tas till befintlig äldre bebyggelse samt till spåren från den tidigare sågverksamheten. Det är också viktigt att inte bygga i direkt anslutning till vattnet och att eventuell ny bebyggelse inte skymmer höjden med bokskogen norr om sågen/öster om slottet. Höjden med bokskogen accentuerar topografin, bildar även en viktig kulliss till slottet och behöver därför förbi orörd.

3. Landskapets karaktär och värden

Landskapets karaktär

Området som ingår i planprogrammet ligger i en mellanbygd, ett relativt småskaligt sprickdalslandskap, där lerfyllda dalgångar omges av skogsklädda morän- och bergshöjder. Landskapet gör ett typiskt roslagsintryck där bebyggelsen domineras av ensamgårdar och småbyar. Genom området rinner Wiraån från sjön Wira i nordväst, som mynnar i Losjön. Vidare från Losjön rinner Loån som mynnar ut i Östersjön söder om Lo kvarn.

Här finns ett rikt kulturlandskap i form av en utpräglad herrgårdsmiljö med de två herrgårdarna Östanå och Mälby, slotts- och sockenkyrkan i Roslags-Kulla samt bruksmiljön i Vira.

Landskapet är starkt präglad av de verksamheter som har sitt historiska ursprung och sin förankring i området: Den mångåriga herrgårdsdriften vid Östanå och Mälby med jordbruk, skogsbruk och djurhållning, sågområdet öster om Östanå slott, kvarnmiljön vid Loån och verksamheten vid Wira bruk.

I den landskapsanalys som tagits fram i samband med planprogrammet har tre starka karaktärsområden identifierats: Det mer slutna skogslandskapet norr om väg 276, den öppna jordbruksbygden söder om vägen och skärgårdslandskapet kring Furusundsleden med sina stränder och stora vassområden.

Områdets historiska bakgrund

Herrgårdarna och kyrkan är karaktäristiskt placerade på höjdområden i ett böljande omväxlande skogsbeklätt och öppet landskap. Landskapet präglas av herrgårdsdrift och en tidstypisk bebyggelsestruktur från 1700-tal och 1800-tal, med större sammanhängande odlingslotter och färre gårdar.

Områdets stora antal fornämningar, bl.a. ett större gravfält på åkrarna vid Mälby gård vittnar om att människan brukat detta landskap åtminstone sedan järnåldern.

Vira och Wira bruk

Wira bruk anlades 1635 som klingsmedja. Brukets främsta karaktär är dess småskaliga och organiskt framvuxna bebyggelse helt präglad av bruksfunktionen.

Organisationen där varje familj själv uppförde sina hus på ofri grund, har satt en stark prägel på området. Husen ligger tätt och har i äldre tider legat ännu tätare. Vira bruks värdebärande karaktär hänger ihop med funktion och organisation betingade av det äldre vapensmidet drivet av en ägare.

Roslags-Kulla

Socken centrum består av Roslags-Kulla kyrka, församlingshem (f.d. koministerboställe), samt en aktiv skolmiljö.

Kyrkan uppfördes under åren 1705–06 av timmer i en korsplan med centraltorn över korsmitten. Byggnadstypen har få motsvarigheter i Sverige. Möjligen kan en förebild sökas i arkitekten Jean de la Vallés barockkyrka Katarina kyrka, uppförd under 1600-talets mitt. I Finland var byggnadstypen vanligare, där också kyrkans finansiär och ägare till Östanå hade flera gårdar och det har antytts att kyrkan kan ha importerats därifrån. Klockstapeln står intill bogårdsmuren på kyrkogårdens södra sida. Den uppfördes 1752–53 som en öppen stapel. Klockstapeln är inklädd och huvan är täckt av spån, krönt av en flöjel som är tillverkad vid Vira bruk.

Skolmiljön består av två äldre skolhus, av vilka det ena är uppfört någon gång under 1800-talets senare hälft och det andra under tidigt 1900-tal. Under senare tid har ytterligare ett skolhus tillkommit. Kring socken centrum finns en spridd vilabebyggelse från olika delar av 1900-talet, samt ett mindre bostadsområde från 1980-talet.

Östanå och Mälby

Bygden kring Roslags-Kulla kyrka har sedan 1600-talet varit dominerad av herrgårdar.

Mälby, ett 1600-talssäteri vars nuvarande mangårdsbyggnad är uppförd på 1760-talet - en reveterad timmerbyggnad i två våningar som flankeras av två små träflyglar i karolinsk stil. Huvuddelen av gårdens ekonomibygnader ligger strax väster om huvudgården. Mälby innehåller också flera statarbostäder.

Den dominerande anläggningen är emellertid Östanås nuvarande slottsmiljö. Huvudbyggnaden är uppförd i nyklas-

sicistisk stil, på 1790-talet, bland annat efter ritningar av Jean Louis Desprez. Till anläggningen hör delar av en praktfull barockträdgård, kompletterad med en engelsk park väster om slottet. Från landsvägen fram till gården leder en allé. På Östanå finns flera äldre välbevarade ekonomibygnader (också från 1600-tal-sanläggningen) och arbetarbostäder. Mahognyvillan kallas den största statarbyggnaden uppförd under första hälften av 1800-talet.

Sydöst om slottet vid Sägsviken ligger resterna av sågen med sina industribyggnader och arbetarbostäder uppförda i huvudsak under 1900-talets början. Då drevs sågen först med ånga och senare med råoljemotorer och el. Sågen med hyvleri var verksam ännu på 1980-talet. Tidigare under 1800-talet hade sågen legat invid Loån och drivits med vattenkraft.

Längre nedströms låg den gamla vattendrivna Lokvarnen, uppbrunnen redan på 1930-talet. Andra industriella anläggningar som bör nämnas är kvarnbyggnaden på Ennäsudden, liksom lertaget väster om Mälby, där bland annat material till Östanås tegelmurar ska ha hämtats.



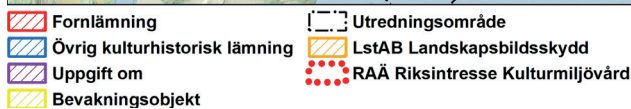
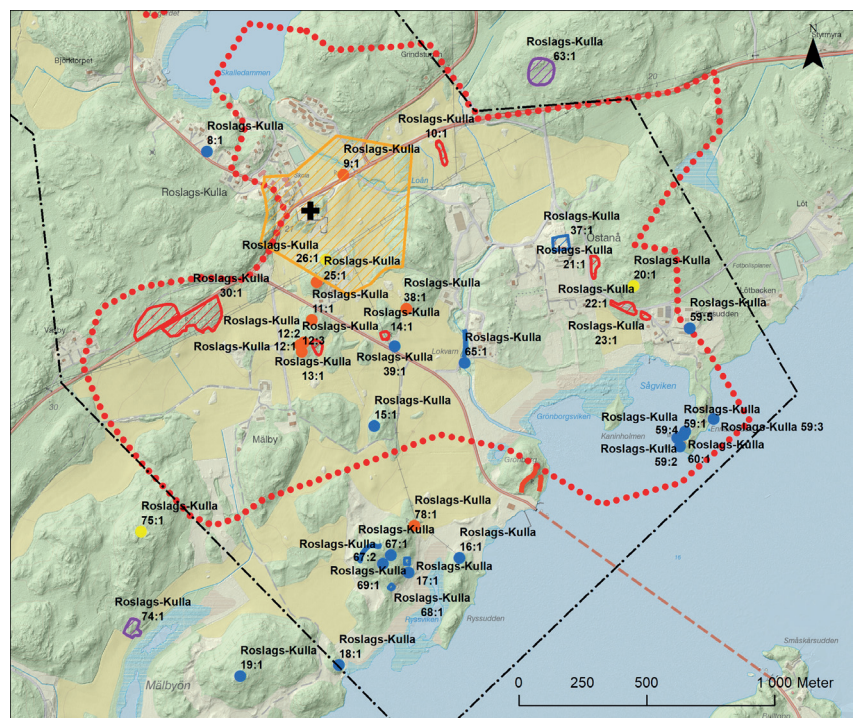
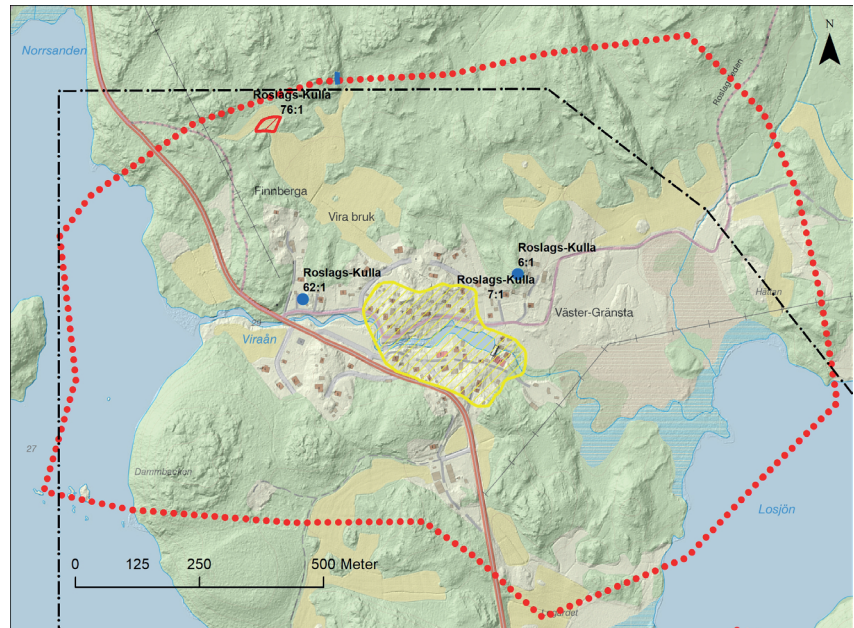
Östanå med omgivning 1846
Kartutsnitt ur karta för Arealavmätning,
rågängsätgård, stängselätgård
Källa: Lantmäterimyndigheternas arkiv.

Fornlämningar

Fornlämningsskilderna inom de två riksintresseområdena skiljer sig markant åt. Inom riksintresseområdet Vira bruk finns få kända förhistoriska lämningar vilket delvis kan ha landskapsmässiga och topografiska förklaringar men även kanske inventeringsmässiga. Bruksområdet från 1630 inklusive dess senare årsringar centrerade kring Viraån, är de kulturmiljövärden som är bäst avläsbara inom riksintresseområdet. Även de omgärdande åkrarna och skogen utgör viktiga inslag för förståelsen av bruket, lämningarna och de historiska strukturerna. Inom Roslags-Kulla-området är fornlämningsskilderna betydligt tätare och de förhistoriska skedena lätta att avläsa. De visuella sambanden mellan de tre historiska enheterna Kulla, Östanå och Mälby och deras förhistoriska föregångare är avgörande för läsbarheten och förståelsen av den förhistoriska markanvändningen. Bebyggelseenheter var orienterade mot vattendraget Loån såväl under järnåldern som under historisk tid vilket visar på åns betydelse.

Wira bruk

Området koloniserades under senmesolitikum (4500 år f Kr) och det finns en delundersökt groppkeramik boplats från den tiden (Roslags-Kulla 76:1). Boplatsen låg under den tiden på en ö i en skärgård, ett landskap som idag svårt att uppleva eller föreställa sig. Perioderna mellan stenåldern och brukeran finns inte representerade i någon större utsträckning. Wira bruk är känt sedan 1630-talet och bruksområdet är därför markerat i Riksantikvarieämbetets fornlämningsskildregister (i följande text benämnd FMIS) som bevakningsobjekt vilket innebär att fornlämningens status inte har kunnat fastställas okulärt utan måste utredas vidare (Roslags-Kulla 7:1). De synliga övergivna lämningarna, exempelvis intill Viraån får troligen fornlämningsskildstatus vid provning liksom eventuella kulturlager under mark inom området. Skogen som omgärdar bruksorten var en viktig resurs för bruket och innehåller troligen flera hittills okända lämningar från kolning och andra aktiviteter. Vattendraget, åkrarna och skogen som omgärdar bruksområdet har varit viktiga komponenter för driften av bruket och för försörjningen.

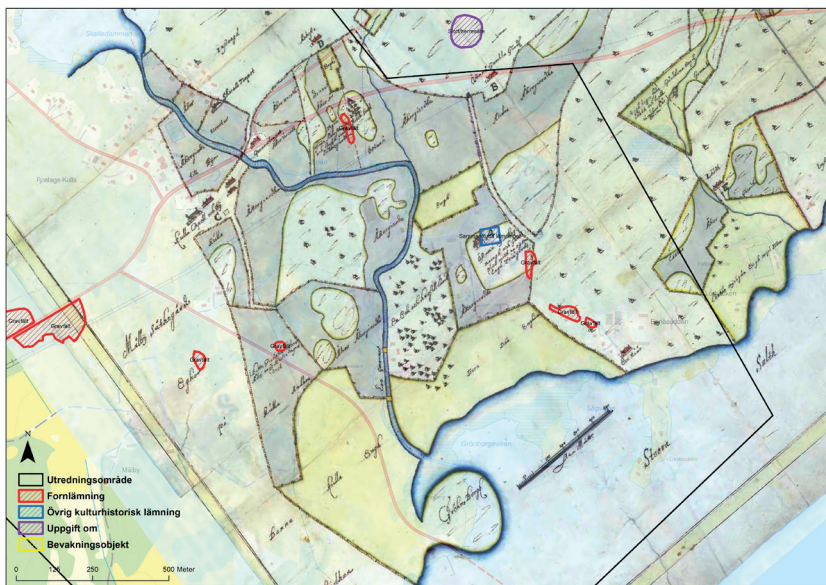


Roslags-Kulla och Östanå

Fornlämningsbilen inom riksintresseområdet Roslags-Kulla är tät och visar på att området blev bebott inte långt efter havsvattnet sjunkit undan i slutet av bronsålder-äldre järnålder. På de högsta bergspartierna belägna mellan Mälby gård och kyrkan finns stensättningar som kan vara från den tiden (Roslags-Kulla 25:1, 11:1, 12:1 - 3). Under yngre järnålder expanderar bebyggelsen i Loåns dalgång och det finns en handfull platser med troliga gårdslägen som i stort sett är koncentrerade till byarna/gårdarna Östanå, Mälby och Kulla. Inom området finns flera oregistrerade fornlämningar och det finns behov av en arkeologisk utredning.

Mälby, som blev säteri kring år 1629, bestod tidigare av en by med tre gårdar. De f.d. gårdslägena (ej i FMIS) ligger närmare det stora gravfältet nordväst om Mälby, kommunens största med 125 registrerade gravar (Roslags-Kulla 30:1). Detta gravfält vittnar möjligen om en förhistorisk bosättning av mer betydelsefull art. Nordost om Mälby gård finns ytterligare ett par mindre gravfält och en hög, 11 meter i diameter, samt en oregistrerad övergiven vägsträckning i riktning mot ån (Roslags-Kulla 13:1, 14:1 38:1). Här är det visuella sambandet mellan gravfälten, herrgården och den f.d. bytomten viktigt för läsbarheten.

Östanå herrgård är känd genom skriftliga källor sedan 1433. Ett äldre läge för herrgården är beläget drygt 450 meter norr om slottet i ett skogsparti. Där finns flera stora husgrunder och murar men platsen är felaktigt registrerad i FMIS norr om väg 276 (Roslags-Kulla 63:1). Den äldre herrgårdens läge framgår även av en odaterad historisk uppmätning som sannolikt visar området i slutet av 1600-talet. Den nuvarande slottslika herrgården uppfördes 1791-94 efter att den äldre gården brändes ner 1719 vid rysshärjningarna. Sydöst om nuvarande Östanå herrgård ligger tre gravfält varav det ena består av relativt stora högar, vilket vittnar om en betydelsefull, förhistorisk föregångare till Östanå (Roslags-Kulla 21:1, 22:1 och 23:1). Gravfältens läge invid den dåtida vattenvägen markerar områdets betydelse och hävd. Det finns ett samband mellan gravfälten, de båda herrgårdslägena och Loån som är viktigt att beakta vid planering för nya inslag.



Odaterad historisk avmätning över Östanå ägor lagd ovanpå dagens karta med fornlämningarna redovisade (LM akt A80-26:1). Utredningsområdets gränser är markerat med svart linje, väg 276 och Rialavägen anas i bakgrunden med röda linjer. Platsen markerad med A mitt i kartan är platsen för Östanå herrgård (vid blå rektangel) medan B markerar läget för Östanå gamla gård, C är Kulla kapell och by. Källa: Lantmäteriet och FMIS.

Byn Kulla, som är känd åtminstone från 1400-talet, är ett sockencentrum och hade fyra hemman under 1700-talet. Det är oklart om något av gravfälten i närheten kan kopplas till byn och i så fall vilket (ev. Roslags-Kulla 10:1, 13:1, 30:1). Kyrkan, byn och ett område runt om har ett utpekad landskapsbildskydd (19 § naturvårdslagen).

Utöver förhistoriska gårdar och gravfält på inägomarken i dalgången finns ett par hägnader på höjden Grönborg nere vid färjeläget (Roslags-Kulla 24:1). Datering och funktion är inte fastställd. Från historisk tid finns ett flertal lämningar inom utredningsområdet, industrilämningarna i Loån, kvarn och ränna (Roslags-Kulla 65:1-2), och på piren vid Sågviken finns hamnanläggningar, ristning och ett minnesmärke (Roslags-Kulla 59:1-3, 60:1). Ett område med övriga kulturhistoriska lämningar ligger på en höjd ovanför Ryssudden (Roslags-Kulla 16:1, 17:1, 67:1-2, 68:1, 69:1).

Riksintressebeskrivningar

I följande stycken redovisas beskrivningar samt motiv och uttryck för de bägge riksintresseområdena inom planområdet.

För området Roslags-Kulla har KMV forum under 2016 tagit fram en fördjupad riksintressebeskrivning på uppdrag av Länsstyrelsen i Stockholms län. Innehållet i fördjupningen redovisas här i sammanfattad form.

Vira bruk [AB 64]

Motivering:

Bruksmiljö med landets enda klingsmedja 1635-1775, i bruk fram till ca 1940 för redskapssmide.

Uttryck för riksintresset:

Bebyggelsemönstrets oregelbundna karaktär, vilket skiljer sig från flertalet andra uppländska bruk. Stora smedjan och Dahlgrenssmedjan vid fallen i ån, båda restaurerade liksom bostäder för smederna, bodar och anläggningar som ingick i den industriella verksamheten. Dammluckor, vattenränna mm.

I området ingår även:

Tingshus från 1700-talet.

Roslags-Kulla [AB 63]

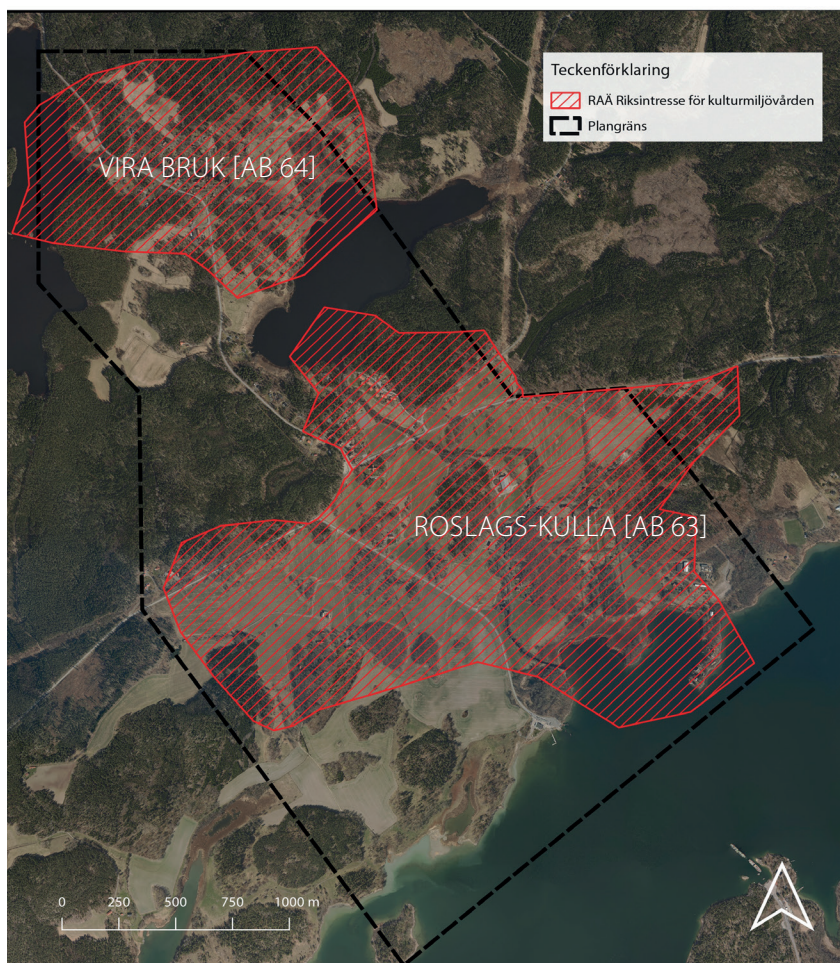
Motivering:

Herrgårdslandskap med gårdsanläggningar som speglar olika sidor av 1700-talets herrgårdskultur, både vad gäller gårdarnas storlek och arkitekturutveckling samt Roslags-Kulla sockencentrum med märklig träkyrka från 1706.

Uttryck för riksintresset:

Östanå herrgård som dominerar bygden, och den mindre och enklare Mälby herrgård, med huvudbyggnader i nyklassicism respektive karolinsk stil. Barockträdgården vid Östanå, som sträcker sig ner mot Saltsjön. Ekonomibyggnader, Östanå såg med arbetarbostäder och andra byggnader och anläggningar som visar på verksamheten vid herrgårdarna. Alléer, gamla vägsträckningar och det av godsdriften präglade kulturlandskapet. Roslags-Kulla kyrka i en arkitekturstil som hör hemma i Finland, med f.d. komministerbostad och två äldre skolhus.

Riksintressefördjupning Roslags-Kulla [AB 63]



För riksintresseområdet Roslags-Kulla har en fördjupad riksintressebeskrivning tagits fram av KMV forum på uppdrag av Länsstyrelsen. Här nedan redovisas miljöns riksintressanta värde, läsbarheten (riksintressets uttryck i dagens landskap) och områdets känslighet och tålighet så som det beskrivs i den fördjupade beskrivningen.

Miljöns riksintressanta värde

Riksintresset är ett tydligt exempel på ett herrgårdslandskap, baserat på det sena 1700-talets handelsadel, och dess behov av ståndsmässig bebyggelse och koppling till industriverksamhet. Dess dominans över bygden framgår genom dess nära koppling till både sockencentrat, Vira bruk och Mälby säteri, som bildade ett kulturhistoriskt sammanhang.

Läsbarhet

- Herrgårdarkitektur från främst 1700-talet men med inslag från både tidigare och senare epoker.

Östanå, med huvudbyggnad från 1790-talet, med exponerat läge över Furusundsleden, markerad av 1600-talets barockpark och axiella struktur, typiskt kompletterad med en senare engelsk park. Funktionsbyggnader med bland annat en äldre magasinsbyggnad och en ångsåg på Ennäsudden. Mälbys mer blygsamma anläggning på krönet av en mindre höjd, med en huvudbyggnad från 1760-talet.

- Båda herrgårdarnas sociala struktur är tydligt läsbar i 1800-talets arbetar- och tjänstemannamiljöer i form av bostäder och lämningar efter småindustrier.
- Roslags-Kulla sockencentrum med den ovanliga kyrkan, uppförd åren 1705–06 av timmer i en korsplan med centraltorn över korsmitten. Kyrkan bekostades av ägaren till Östanå. Byggnadstypen har få motsvarigheter i Sverige. F.d. Komministerbostad och två skolor från

- 1800-talets andra hälft.
- Fornlämningsmiljön som speglar områdets förhistoriska bakgrund i form av järnåldersgravfält.
- De två godsden hade, förutom de industriella delarna, sin ekonomiska grund vilande på ett stort antal underlydande hemman och torp. I särskilt hög grad gällde detta Östanå. Denna godsstruktur återspeglas inte särskilt tydligt av riksintressets avgränsning.
- Östanå befinner sig idag i en nedåtgående trend bevarandemässigt, särskilt vad avser parkerna och annan omgivning. För läsbarheten har detta naturligtvis negativa konsekvenser.
- Tillgängligheten är en viktig del av en kulturmiljös läsbarhet. Denna finner idag inga påfallande begränsningar i de avseendena.

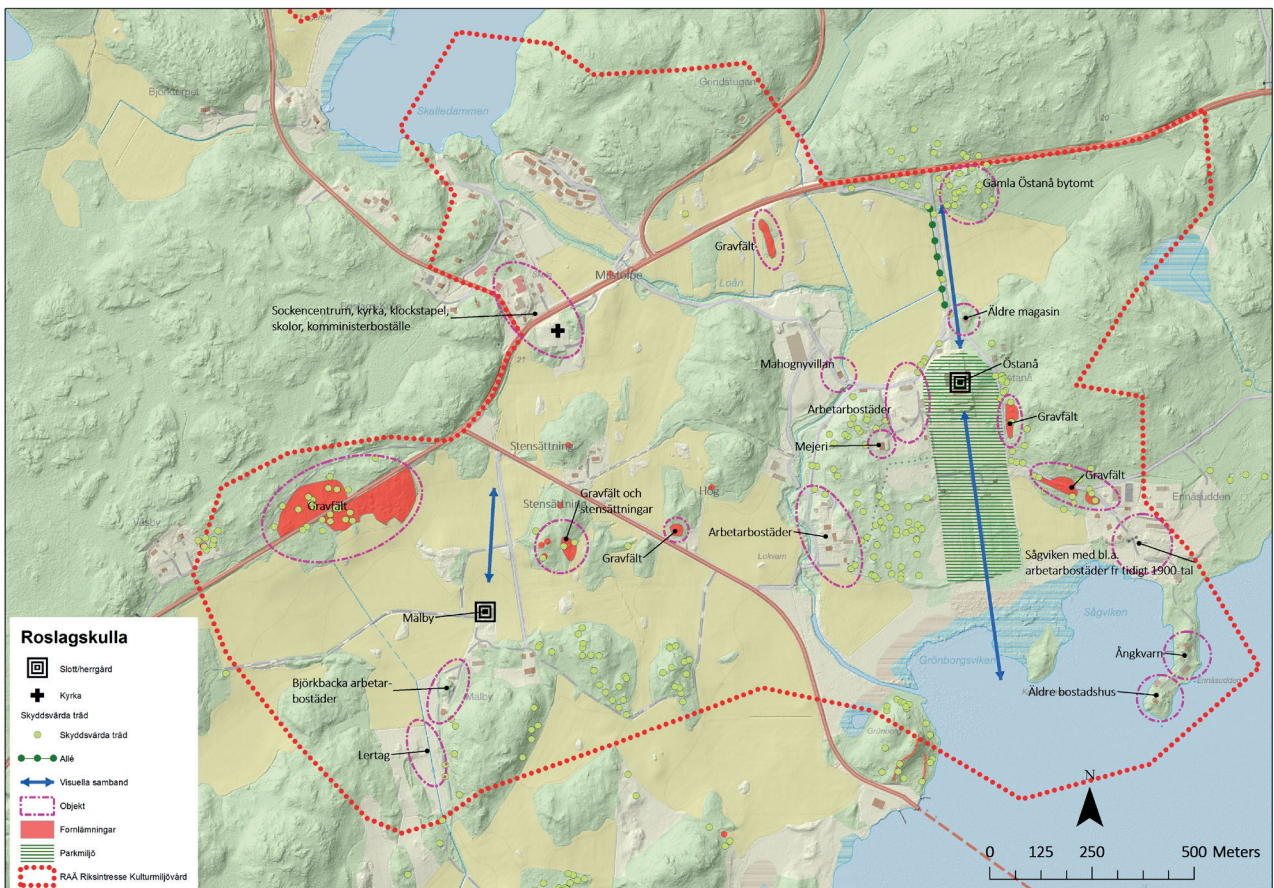
Känslighet och tålighet

- Herrgårdsmiljöerna är uppförda i och anpassade till ett typiskt roslags-

landskap präglad av jordbruksmarker. Hävdnen av odlingslandskapets åker- och betesmarker är viktiga för förståelsen av godsstrukturens historia.

- Roslags-Kullas sockencentrum har under fler perioder på 1900-talet varit föremål för avstyckningar och villabebyggelse. Utan tvekan är dessa delar de som är minst känsliga för utbyggnad ur ett kulturmiljöperspektiv. Detta gäller särskilt norr om Roslagsvägen.
- Ett annat område med mindre känslighet för nyetableringar är det sågverksområde som ligger sydost om Östanå.
- De båda herrgårdsmiljöerna har många karaktäristiska uttryck i form av byggnader och parker som är anpassade efter noga uttänkta strukturer. Den stränga symmetriska uppbyggnaden av huskroppar, alléer och andra anläggningar är karaktärsdrag som mycket känsliga för förändringar.

- Herrgårdsmiljöernas dominerande lägen och karaktär i landskapet är också egenskaper som bör respekteras och inte utsättas för konkurrens.



Analyskarta från riksintresseförstudningen.
Karta: KMV forum/Bäckaby landskap

4. Riksintressets känslighet

De värden som legat till grund för utpekandet av en riksintressant kulturmiljö kan variera avsevärt beroende på typ av miljö och dess kulturhistoriska innehåll. Olika kulturmiljöer är olika känsliga eller mottagliga för olika typer av förändring och tillägg. Bedömningen av en åtgärds påverkan är därför alltid projekt- och platsspecifik, och analysen bör beakta miljöns speciella förutsättningar både vad gäller detaljer och helhet. Här beskrivs riksintresseområdenas känslighet som sedan bearbetas till bedömningsgrunder för respektive område

Vira bruk [AB 64]

Vira bruk utgör en väl avgränsad miljö med ett kärnområde som består av själva bruket i form av de två smedjorna och dess kringbebyggelse. Känsligheten här är hög eftersom området är så välbevarat att man kan se det som ett "titthål" in i historien. Få nyare, om ens några, inslag finns i den miljö som beskrivs i riksintressets motivering och uttryck. Bebyggelsen har behållit sina uttryck och sin oregelbundna placering från äldre tider och lämningarna efter brukets alla ekonomibyggnader är tydliga. Samspelet mellan bebyggelsen och åfåran med lämningar och funktionsbyggnader är hög och genom avsaknaden av nyare inslag finns inget som konkurrerar med den äldre miljön och den funktion den haft tidigare. Detta sammantaget gör miljön lätt att avläsa. Vilket i sin tur gör miljön mycket känslig för förändringar och tillägg.

Bruksmiljön i samspel med sitt omland är dock inte lika tydligt. Nyare inslag som till exempel en bebyggelsekrans i nordöst har skapat brott i det ekonomiska system som Vira befunnit sig i tidigare då skog och jordbruksmarker varit viktiga. Fortfarande finns dock kopplingar kvar mellan bruks-

området och det kringliggande jordbrukslandskapet. För att fortsatt kunna uppleva bruket som ett "titthål" in i historien har bruksområdet och dess omgivning en hög känslighet för förändringar, så att kringliggande områden inte konkurrerar med den historiska miljön visuellt och upplevelsemässigt.

Roslags-Kulla [AB 63]

Riksintresset Roslags-Kulla omfattar två större gårdsanläggningar och ett sockencentrum. De tre beståndsdelarna har gemensamma nämnare som binder samman dem, men även specifika nämnare gällande för varje enskild del (uppdraget har fokuserat på Roslags-Kulla sockencentrum samt Östanå slott då dessa ingår som två delområden i planprogrammet). Riksintresset har därför både lika och olika typer av känslighet. De skiljer sig även i skala, från herrgårdslandskapet, via de olika landskapsrummen ned till de enskilda objekten.

I herrgårdslandskapet handlar känsligheten till stor del om samspel och dominans mellan de tre landskapsrummen, till exempel möjligheten att uppleva dem som tre "storheter" i landskapet och samspelet mellan sockencentrum/kyrka och de två storgodsens. De enskilda landskapsrummens karaktär skiljer sig åt och ger därför olika typer av känslighet. Vilket preciseras i de platspecifika bedömningsgrunderna.

I Roslags-Kulla sockencentrum berör känsligheten områdets karaktär av "offentlig plats", samspelet mellan kyrkan och den äldre sockenbebyggelsen norr om vägen och kyrkans koppling till det agrara herrgårdslandskapet åt söder.

I Östanås landskapsrum utgörs karaktären till stora delar av slottets dominans i landskapet, samspelet mellan godsets

beståndsdelar som park, arbetarbostäder, ekonomibebyggelse, industri och det småbrutna odlingslandskapet.

I nästa skalsteg kan enskilda objekt beröras av förändring som ger olika känslighet beroende på hur det påverkar möjligheten att uppleva riksintresset utifrån ett historiskt perspektiv. Ett exempel kan vara förändringar i barockparken som bryter samspelet mellan slottet, vattnet och arbetarbostäderna och på så sätt försvårar läsbarheten av de historiska avtrycken.



Östanå slott med barockträdgården i förgrunden sedd från Ennäsudden

5. Bedömningsgrunder

I arbetet med att ta fram bedömningsgrunder för det aktuella planprogrammet har utgångspunkten tagits i de generella bedömningsgrunder rörande påverkan på riksintressen för kulturmiljövården som redovisas i Riksantikvarieämbetets riksintresse-handbok. De generella bedömningsgrunderna utgår från fyra övergripande frågeställningar, som sedan bryts ned i ett antal mer precisa frågeställningar.

Olika typer av åtgärder kan medföra att ett (riksintresse)områdes möjligheter att tydligt visa ett riksintressant kulturhistoriskt sammanhang påverkas negativt. För att bedöma om och hur en påverkan är negativ utgör frågeställningarna ett sätt att kartlägga och analysera arten, omfattningen och direkta eller indirekta konsekvenser av förändringen i relation till de värden som utgör motiv till utpekandet av ett riksintresse.

De generella bedömningsgrunderna är generella på så sätt att de kan appliceras på alla riksintresseområden, oavsett karaktär, storlek eller geografisk hemvist. Men för att kunna göra bedömningsgrunderna specifika för det aktuella området och den aktuella åtgärden måste platsspecifika bedömningsgrunder tas fram. I vårt arbete har vi med utgångspunkt i de generella bedömningsgrunderna tillsammans med tidigare framtagna kun-

skapsunderlag och egna platsbesök och analyser formulerat ett antal platsspecifika bedömningsgrunder för de olika delområdena inom de två berörda riksintresseområdena. Utöver de platsspecifika bedömningsgrunder för miljöbalkens riksintressen har även motsvarande platsspecifika bedömningsgrunder för kulturmiljölagens fornlämningar tagits fram, vilka redovisas sist.

Generella bedömningsgrunder

Vad försvinner och vad tillkommer?

- Försvinner enskilda objekt, strukturer eller visuella och funktionella samband som har betydelse för läsbarheten av den riksintressanta miljön?
- Tillkommer nytillskott som påverkar kulturmiljöns skalor, former eller karaktärsdrag på ett sådant vis som negativt inverkar på läsbarheten – d.v.s. möjligheterna att förstå och uppleva den riksintressanta kulturhistoriska utvecklingen i landskapet?

Är påverkan visuell eller funktionell?

- Påverkas siktlinjer, skala, sammanhang, rumsligheter, orientering eller andra aspekter av den visuella upplevelsen av miljön på ett sådant vis som inverkar negativt på möjligheterna att förstå och uppleva den riksintressanta miljön?

- Påverkas rörelsestråk, kommunikationsleder eller andra funktioner och förutsättningar med betydelse för möjligheten att bruka, förvalta och röra sig inom miljön?
- Kan åtgärden innebära att tillgängligheten till miljön minskar, att området fragmenteras, barriärer skapas eller att möjligheterna att besöka miljön på annat sätt försvåras?

Är påverkan direkt eller indirekt?

- Är det troligt att åtgärden kan komma att följas av andra åtgärder eller särskilda anläggningar vilka i sig kan medföra negativa konsekvenser?
- Finns det risk för att åtgärden på sikt minskar möjligheterna att bruka och förvalta miljön, eller leder till en sådan ändrad användning av miljön att läsbarheten av det riksintressanta kulturhistoriska sammanhanget påverkas negativt?

Är påverkan tillfällig eller bestående?

- Innebär åtgärden att möjligheterna att förstå och uppleva eller bruka den riksintressanta miljön kraftigt försämras under en begränsad tid?
- Försvinner riksintressanta egenskaper och uttryck eller tillkommer nytillskott som påverkar den riksintressanta miljön negativt på ett varaktigt, irreversibelt vis?



Nyuppfört bostadshus inom riksintresseområdet, strax nordost om Östanå slott

Vira bruk [AB 64]

Karaktär

Wira bruk är en väl avgränsad miljö i Viraåns dalgång omgiven av skogsmark och mindre betes- och åkermarker. Den äldre kärnan, bestående av småskalig bebyggelse och lämningar från tidigare verksamheter ligger på båda sidor om ån. Funktionsbyggnader och grunder, lämningar efter tidigare verksamheter i den lågt belägna åfåran och bostadsbebyggelsen med sina trädgårdar som klättrar upp från åfåran i en yttre krans skapas en miljö nästan avskild från kringliggande landskap. Bebyggelsen är sammanhållen i skala och är enhetligt målad med falu rödfärg med vita detaljer. De flesta byggnader är tillkomna under senare delen av 1800-talet fram till 1950-talet. Idag upplevs bebyggelsestrukturen som relativt tät (trots att det bara finns hälften så många hus i Vira jämfört med slutet av 1700-talet), låg och oregelbunden. Den täta känslan beror förmodligen till huvudsak på att det inte finns några långa siktlinjer och att ingen byggnad, förutom tingshuset, dominerar utan samspelar. Trots den täta upplevelsen är bebyggelsen i princip friliggande, då det

finns utrymme mellan byggnaderna, och områdets struktur präglas av dagens fastighetsindelning. All bebyggelse samspekar genom avsaknaden av konkurrens om utrymmet eller siktlinjen. Både bebyggelsen och dess omland har fortfarande kvar sin äldre karaktär och här finns få, om ens några nya inslag som t ex altaner, garage, mm. Något större arkitektoniskt grepp togs aldrig i Vira utan bebyggelsen växte fram mer organiskt. Något som kan ha sin grund i att arbetarna byggde husen själva på ofri grund.

I nordöst finns tre gårdar som skiljer sig från den mer organiska bebyggelsen runt åfåran. Bebyggelsen och tomterna är större liksom uthusen och gårdarna ligger "på rad" efter vägen som leder ut mot jordbruksmarkerna. Bebyggelsen har mer agrar karaktär och är tillkommen i början av 1900-talet.

På 1940-talet delades marken in i olika fastigheter och de boende fick möjlighet att friköpa sina tomter. I samband med detta skapades en yttre ring av tomter norr om det gamla bruksområdet. Wira Hagväg anlades som en ny tillfart till dessa. De flesta tomter är idag bebyggda

med blandad bebyggelse från 1900-talets andra hälft. Endast någon stick-tomt finns kvar mellan de lite nyare husen.

Sydväst om Rialavägen ligger en mindre bebyggelseansamling med differentierad bebyggelse. Bebyggelsen klättrar upp för bergskanten och har idag ingen tydlig koppling till Vira bruk. Mellan den äldre kärnan och denna bebyggelse ligger den stora parkeringsplatsen för besökare till Vira som ytterligare förstärker känslan av att bebyggelsen sydväst om vägen inte har någon koppling till bruket.

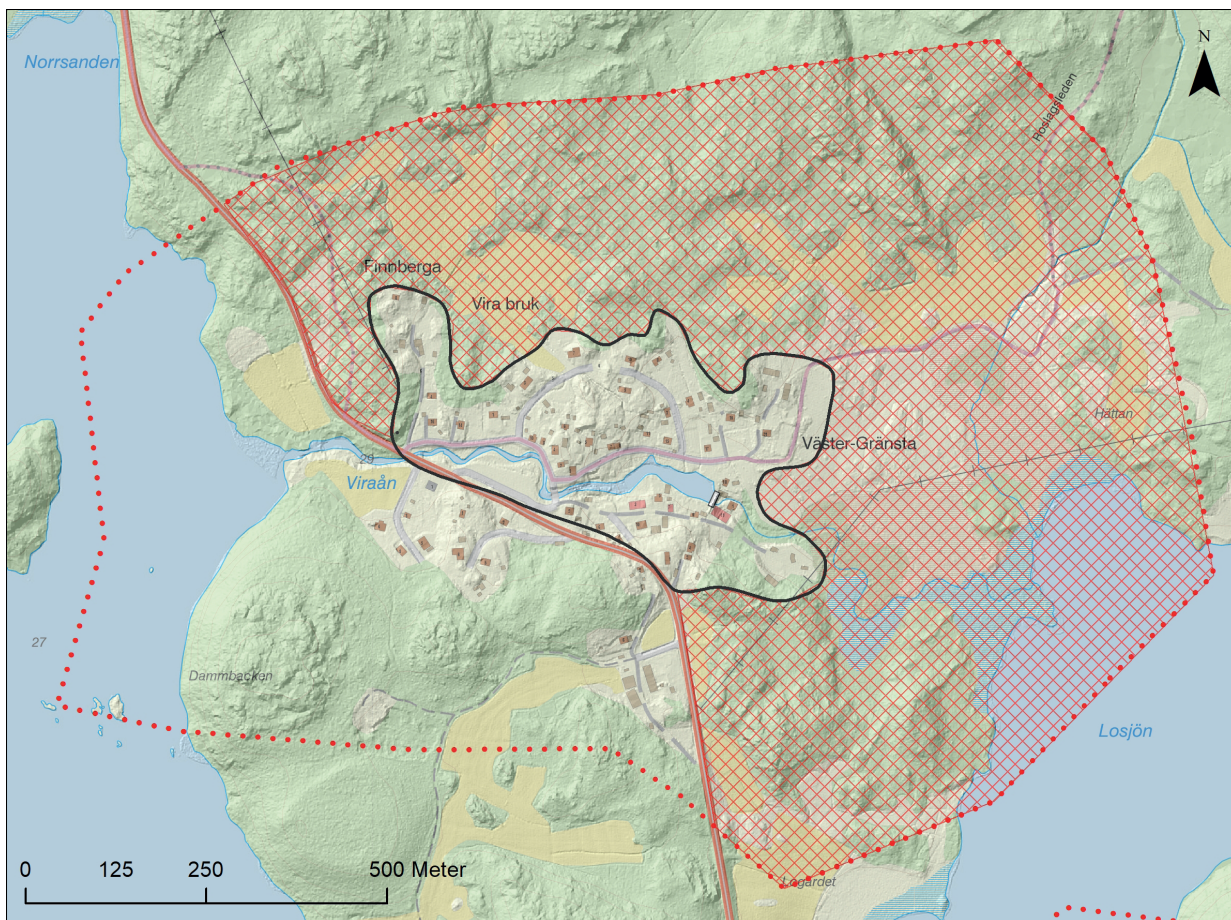
Platsspecifika bedömningsgrunder

Äldre kärna

- Påverkas samspelet/sambanden mellan bebyggelse och åfåran med lämningar och funktionsbyggnader?
- Påverkas fornlämningar av den nya åtgärden?
- Påverkas den till bruksområdet tillhörande bebyggelsen och ålderdomliga karaktären av den nya åtgärden?
- Påverkas den genomgående äldre karaktären med få moderna tillskott?
- Kommer det nya tillskottet att



Den täta äldre bebyggelsen vid Wira bruk skapar korta siktlinjer i samverkan med topografin och vegetationen i området.



- Vira bruk kärnområde
- Skyddsområde med flertalet åkerstrukturer kvar
- RAÄ Riksintresse Kulturmiljövård

konkurrera i den "okonkurrerande miljön", ingen byggnad dominerar över den andra?

- Påverkas den låga karaktären?
- Påverkas de korta siktlinjerna som idag bryts av den täta småskaliga bebyggelsen?
- Påverkas bebyggelsens "omland" i form av gräsytor, trädgårdar och å fåran?

"Gårdar på rad"

- Gör det nya tillskottet att området konkurrerar med den äldre kärnan?
- Påverkas sambandet mellan odlingsmarker och gårdarna?
- Påverkas karaktären från 1900-talets början där få moderna tillskott finns?
- Påverkas strukturen "på rad"?
- Påverkas de stora toterna?
- Påverkas de enskilda gårdsenhe-

terna?

"40-tals bågen"

- Påverkas tomtstruktur efter gatan och regelbundenheten?
- Påverkas skalan och "glesheten"?
- Börjar området konkurrera med den äldre kärnan och "gårdarna på rad"?

Jordbruksmark och skogen som ekonomisk resurs

- Påverkas sambanden mellan bruksområdet och det ekonomiska system i form av skog- och jordbruksmark genom den nya åtgärden?
- Påverkas lämningar som har bäring på det ekonomiska systemet för Vira bruk?
- Påverkas förståelsen av bruksområdet som en del i ett ekonomiskt system genom den nya åtgärden?

Området sydväst om Rialavägen

- Inga bedömningsgrunder behövs för kulturmiljö

Roslags-Kulla [AB 63], delen Roslags-Kulla sockencentrum

Karaktär

Roslags-Kulla ligger i gränsen mellan skogslandskapet och det öppna jordbrukslandskapet. I vägskälet mellan landsvägarna mot Riala och Norrtälje ligger Roslags-Kullas äldre sockencentra. På 1900-talet fick vägen en ny sträckning men en del av den äldre vägmiljön kan noteras vid uppfartsvägen till kyrkan. Idag är den nya vägen ganska dominerande och sambandet mellan den äldre, till sockencentrat hörande, bebyggelsen och kyrkan är påverkad till viss del. Loån slingrar sig fram i den mindre dalgången som delar bebyggelsen i Roslags-Kulla i en nyare och en äldre del. I den äldre delen, väster om ån ligger kyrkan med sin begravningsplats på en höjd söder om vägen och på den norra sidan av vägen ligger den f.d kommunisterbostaden samt skolbyggnaden som fortfarande är i bruk. Norr om det äldre sockencentrat har vilabebyggelse från 1940-talet och framåt vuxit fram. Området består mestadels av

egnehemsvillor i en våning och upplevs ligga lägre än sockencentrat och lite bakom som gör att området inte konkurrerar med den äldre enklaven. Nyare bostadsområden finns på den västra sluttningen upp från Loån samt nordost om ån, främst bestående av radhus och enstaka villor. Den nyare bebyggelsen ligger på behörigt avstånd från det äldre sockencentrat som kräver öppet landskap för att man ska kunna läsa kulturlandskapet, med sambandet till herrgårdarna och det tidigare dominerande läget.

Kyrkan ligger mellan Östanås mark och Mälbys mark. Fortfarande är kopplingarna till jordbruksmarken tydliga då höjden som kyrkan ligger på ansluter till åkermark. Kyrkan har dock förmodligen upplevts som mer dominerande innan sly och igenväxning gjort att den idag för en lite mer anonym tillvaro. Endast ett fåtal siktlinjer som binder samman kyrkan och de båda herrgårdarna är tydliga.

Platsspecifika bedömningsgrunder

Sockencentra och kyrkomiljön

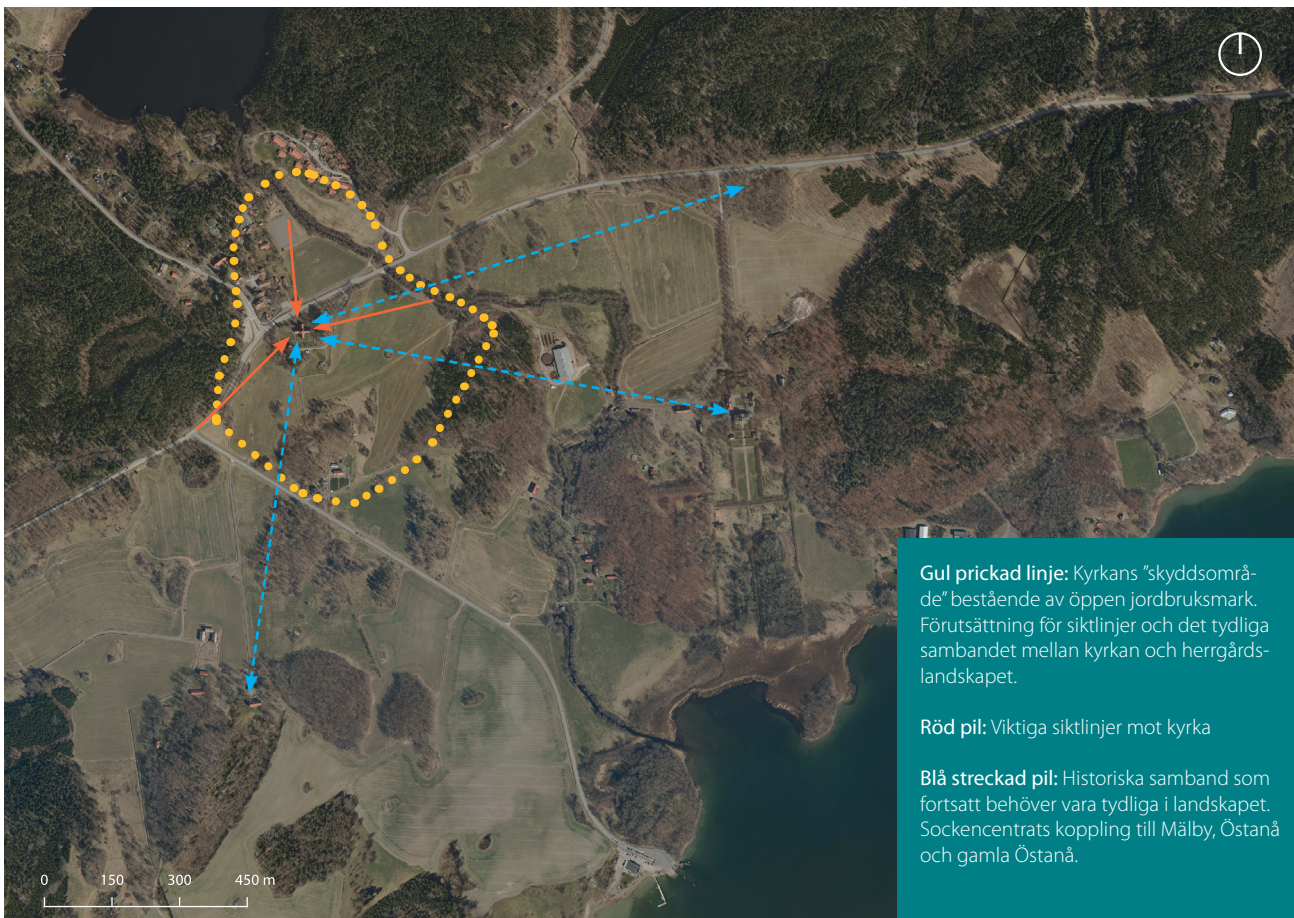
- Påverkas samspelet mellan det äldre sockencentrats bebyggelse och kyrkomiljön?
- Kommer det nya tillskottet bryta sambandet mellan det äldre sockencentrats bebyggelse och kyrkomiljön?
- Påverkas karaktären av mer "offentlig plats" av åtgärden?
- Påverkas de öppna ytorna runt sockencentrat och siktlinjer mot kyrkan?
- Konkurrerar åtgärden med kyrkan och sockencentrats historiska dominans i landskapet?

Kyrkomiljön och Jordbruksmarkerna

- Konkurrerar åtgärden med kyrkans dominans i landskapet?
- Kommer åtgärden bryta samspelet mellan kyrkomiljön och Östanås och Mälbys marker?
- Påverkas de öppna ytorna runt kyrkan så att siktlinjerna försvinner/försämrats?



Roslags-Kulla kyrka som landmärke i landskapet, sedd från fotbollsplanen invid Loån.



- Konkurrerar åtgården med kyrkan och sockencentrats historiska dominans i landskapet?
- Påverkas siktlinjen mellan kyrkan och den äldre platsen för Östanå gård?

Roslags-Kulla [AB 63], delen Östanå herrgårdslandskap

Karaktär

Östanå slott med det omgivande herrgårdslandskapet bestående av jordbruksmark och bebyggelse kopplade till de olika näringar som godset bedrivit utgör betydande delar av riksintressets uttryck. Herrgårdsdraftens storskalighet och mångfacetterade verksamheter liksom de stilmässiga idealen under 1600-, 1700- och 1800-talet är fortfarande synliga idag.

Områdets komplexitet och geografiska utbredning gör att områdets specifika bedömningsgrunder delats upp i ett antal områden.

Godslandskapet har ett mer övergripande fokus medan Östanå slott, Östanå såg och Lo kvarn har fokus på respektive delområde.

När slottets parkanläggning nämns i bedömningsgrunderna avses både barockträdgården, engelska parken samt de alléer som leder till slottet.

Platsspecifika bedömningsgrunder

Godslandskapet (lång kontinuitet)

- Kommer det nya tillskottet att bryta sambandet mellan kyrkomiljön och Östanå slott och Mälby säteri?
- Kommer den nya åtgärden (väsentligt) påverka jordbruksmarkerna som håller samman godsens kyrkan?
- Kommer den nya åtgärden påverka den dominans som slottet, herrgården och kyrkan utgör idag i landskapet?
- Påverkas den glesa strukturen av bebyggelse av den nya åtgärden?
- Kommer den nya åtgärden påverka det småbrutna odlingslandskapet runt Östanå?
- Kommer den nya åtgärden påverka det storskaliga odlingslandskapet runt Mälby?
- Påverkas lämningarna från de tidiga etableringarna av godslandskapet, t ex gravfält, äldre gårdslägen och andra lämningar vid Loån av det nya tillskottet?
- Minskar sambanden och/eller siktlinjerna mellan lämningar och

nuvarande Östanå slott och Mälby säteri? Och deras koppling till vattendraget?

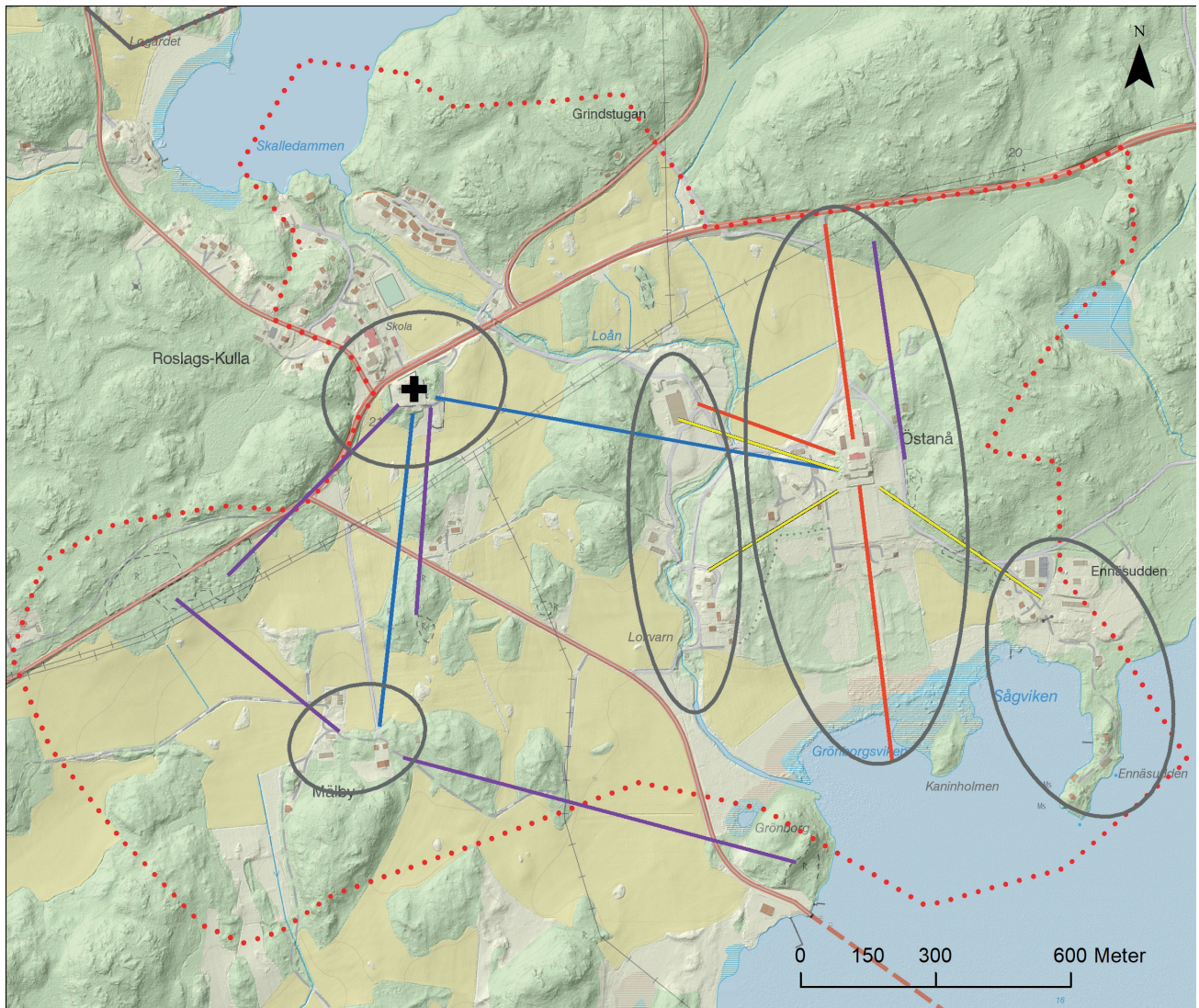
- Påverkas de äldre vägsträckningarna av den nya åtgärden?

Östanå slott

- Kommer den nya åtgärden konkurrera med slottsbyggnaden och minska dess dominans i landskapet?
- Påverkas slottsstrukturen (med slottet, flyglar och terrasserings mm) av det nya tillskottet?
- Påverkas sambanden mellan slottet, den allébeväxade infarten, parkanläggningen, ekonomi- och arbetarområdena tillhörande slottet av den nya åtgärden?
- Påverkas siktlinjer och upplevelsen av slottets dominans från vägen, från vattnet, från ekonomi- och arbetarområdena tillhörande slottet av den nya åtgärden?
- Påverkas parkanläggningen av den nya åtgärden?
- Påverkas kvarvarande objekt från parkanläggningen av den nya åtgärden?



Den välbevarade statarbostaden *Mahognyvillan* placerad i anslutning till jordbrukets ekonomibyggnader vid Östanå.



— Samband mellan slottet, säteriet och kyrkan

— Samband inom slottet Östana

— Siktlinjer från vattnet, vägen och arbetarbostäderna

— Fornlämningar och samband som vittnar om gårdarnas långa kontinuitet

□ Delområden i godslandskapet

⋯ RAÄ Riksintresse Kulturmiljövård

- Påverkas alléerna av den nya åtgärden?
- Påverkas ekonomibebyggelsen av den nya åtgärden?
- Påverkas bostadsbebyggelsen vid slottet av den nya åtgärden?
- Påverkas slottsbyggnaden av den nya åtgärden?
- Påverkas fornlämningar av den nya åtgärden?

Östana såg

- Påverkas den småskaliga bostadsbe-

- byggelsen av den nya åtgärden?
- Kommer den nya åtgärden att konkurrera med Östana slotts landskapsrum?
- Kommer lämningarna efter såginindustrin och hamnverksamheten att påverkas?

Lo kvarn

- Påverkas det öppna jordbrukslandskapet av den nya åtgärden?
- Påverkas den enhetliga karaktären av arbetarområde av den nya åtgär-

- den (ensilda byggnader med tydlig kontakt med odlingslandskapet)?
- Påverkas ekonomibebyggelsen av den nya åtgärden?
- Påverkas arbetarbostäderna av den nya åtgärden?
- Påverkas lämningarna i Loån av den nya åtgärden?

Kulturmiljölagens forn- och kultur-lämningar

Här redovisas samtliga bedömningsgrunder för fornlämningar och övriga kultur-lämningar som omfattas av kulturmiljölagens bestämmelser.

Platsspecifika bedömningsgrunder

Wira bruk

- Planeras nya inslag inom 100 meter från bruket, fornlämning eller andra registrerade lämningar i FMIS? (Avgränsning av lämningarna måste göras. Risk för utträdning eller splittring av miljön. Samråd med Länsstyrelsen för handläggning enl KML 2 kap).
- Planeras nya inslag i brukets utmarksskogar eller dess åkrar? (Potential för nya fornlämningar ex skogsbrukslämningar. Samråd med Länsstyrelsen för handläggning enl KML 2 kap).

Roslags-Kulla och Östanå

- Planeras nya inslag inom 100 meter från fornlämning eller andra registrerad lämningar i FMIS? (Samråd med LST KML kap 2 krävs)
- Planeras nya inslag inom landskapsbildskyddet? (dispens måste sökas från LST)
- Hur påverkas det visuella och rumsliga sambandet mellan gravfälten och de två gårdslägena i Östanå?
- Hur påverkas det visuella och rumsliga sambandet mellan Mälby herrgård, den f.d. bytomten och gravfälten?
- Hur påverkas sambandet mellan lämningarna vid Loån och Mälby respektive Östanå?
- Hur påverkas det rumsliga sambandet mellan hägnaderna på Grönborg och Mälby?



Gravfältet Roslags-Kulla 30:1 med Mälbys jordbruksmark i bakgrunden.

6. Konsekvensbedömning

Konsekvensbedömning

KMV forums uppdrag har endast utgått från befintligt planprogram från 2013, utförda bedömningar utgår endast från de åtgärder som då föreslogs i planprogrammet.

En konsekvensbedömning har genomförts av planprogrammets föreslagna åtgärders påverkan på de berörda riksintresseområdenas värden och uttryck. Bedömningen utgår från de platsspecifika bedömningsgrunder som tagits fram utifrån de till planprogrammet tillhörande underlagsrapporterna, riksintressebeskrivningar och fördjupad riksintressebeskrivning för området Roslags-Kulla, fältbesök och tillhörande analyser.

Bedömningsgrundernas användning i konsekvensbedömning

Bedömningen har utförts för respektive delområde (Vira, Roslags-Kulla, Östanå) utifrån den områdesindelning som följer av så väl planprogrammet som riksintressets uttryck. Men då inga förslag i planprogrammet direkt berör Mälby som uttryck för riksintresset har inga platsspecifika bedömningsgrunder tagits fram för Mälby, även om herrgården ingår i det övergripande herrgårdslandskapet uttryck.

De åtgärder som har bedömts med hjälp av de platsspecifika bedömningsgrunderna utgår från den markanvändning och de åtgärder som beskrivs i programskissen för respektive delområde i planprogrammet. Då vissa åtgärder är tydligare beskrivna än andra så följer också noggrannheten i vår bedömning detta.

I bedömningen ingår endast påverkan på de uttryck och kulturhistoriska sammanhang som berör riksintressena. Då fornlämningarna i området inte är direkt utpekade i någon av riksintressebeskrivningarna, men har en stark koppling till dessa, redovisas påverkan på fornlämningarna i området separat.

Påtaglig skada eller ej?

Vid bedömning av påverkan på ett område av riksintresse är målet alltid att undvika det som definieras som påtaglig skada på riksintresset. För att kunna gradera vilka konsekvenser de olika åtgärderna orsakar på riksintressenas värden har påverkan utifrån varje enskild bedömningsgrund graderats på en skala utifrån om det utgör en förbättring av riksintressets värde, en neutral påverkan, skada på riksintressets värde eller påtaglig skada på riksintressets värden.

”Om en åtgärd mer än obetydligt inverkar på miljös kapacitet att särskilt väl belysa ett riksintressant kulturhistoriskt sammanhang finns risk för påtaglig skada. Åtgärden bör analyseras utifrån såväl de ingående fysiska objekten som från en helhetssyn på den sammanhängande kulturmiljön.”

- Riksantikvarieämbetet om påtaglig skada (Riksintressehandboken s. 57)

Vissa åtgärder har en så pass stor enskild påverkan på riksintressets värden och uttryck att den i sig kan innebära påtaglig skada. Många sammantagna åtgärder som var för sig inte innebär påtaglig skada kan tillsammans resultera i just påtaglig skada om många uttryck och värden

påverkas i negativ riktning samtidigt.

Åtgärder kan också stärka ett riksintresseområdes värden och uttryck, vilket då utgör en positiv påverkan på riksintresset. I aktuell bedömning har inga sådana positiva åtgärder identifierats, vilket då kan ge en något missvisande bild av områdets möjligheter och potential. Bedömningen utgår enbart från planprogrammets föreslagna åtgärder.

	Förändring						
Områdets värden kommer att	förädlas	förökas	förstärkas	förbli oförändrade	försvagas	förvanskas	försvinna
Innebörd	förbättring			neutral påverkan	skada	påtaglig skada	
Förhållnings-sätt	Inspirera - stärka Berika			Hänsyn Bruka varsamt	Hindra - lindra Minimera skadan	Ej tillåtligt Undvika skadan	

Schematisk gradering av konsekvenser för ett riksintresseområde. Illustration RAÄ 2015

Planprogrammets innebörd

Planprogrammets föreslagna utveckling av området är det som bedöms i föreliggande rapport. Bedömningen avser endast de åtgärder som föreslås i antaget planprogram (2013). De föreslagna förändringarna sammanfattas enligt följande i planprogrammet (en mer detaljerad beskrivning av förändringarna återfinns i planprogrammet i sin helhet):

Utvecklingen av området föreslås utgå från den befintliga väg- och bebyggelsestrukturen. De tre kärnor av samlad bebyggelse som finns i området har lång tradition och föreslås bilda kärnor i en medveten förtätning och komplettering.

Bebyggelsen föreslås placerad och avgränsad så att de tre kärnorna Wira, Roslags-Kulla och Östanå även i fortsättningen framstår som tydligt avskilda bebyggelseområden. Begränsade tillägg

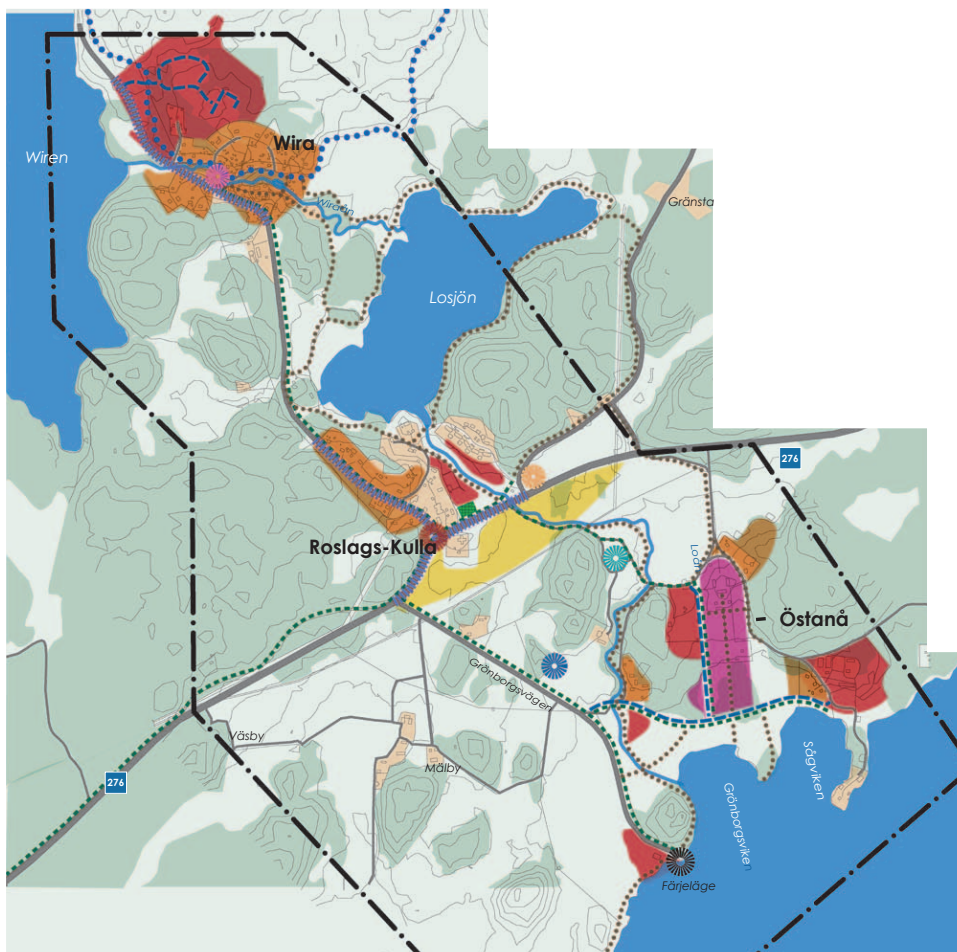
till de tre kärnorna syftar till att förstärka respektive områdes karaktär.

Nyttillskottet av bebyggelse avser i allt väsentligt ny bostadsbebyggelse. Mindre områden för service reserveras i Roslags-Kulla och vid färjeläget. Ett separat område för nytt reningsverk föreslås öster om Grönborgsvägen mellan Roslags-Kulla och Östanå färjeläge. Totalt uppskattas en utveckling av området kunna ge ett tillskott om 3-400 nya bostäder.

I kustzonen finns förutsättningar att skapa ett attraktivt kustsamhälle genom komplettering med ny bebyggelse i områdena kring slottet, det f.d. sågverket samt i anslutning till färjeläget och arbetarbostäderna.

Östanå färjeläge föreslås utvecklas till servicepunkt för området och en replipunkt för skärgårdstrafiken omfattande förutom

Ljusteröfärjan, brygga för gods- och skärgårdstrafik, gästhamn, servicebutik, båtmack, servering, bokaler och bostäder.



Programskiss

- Befintlig bebyggelse
- Bostäder - ny bebyggelse
- Bostäder - kompletteringsområden
- Reservat för långsiktig infrastruktur
- Användning som är anpassad till områdets helhetsvärden, med viss komplettering.
- Kulturrum
- Färjeläge och replipunkt för skärgårdstrafiken
- Knutpunkt kollektivtrafik
- Handel
- Reningsverk
- Djurhållning
- Bollplan / Idrottsplats
- Nya vägar
- Bygatukaraktär (utförning för 40 km/t)
- Nya gång- och cykelvägar
- Nya vandringsleder
- Roslagsleden

Programskiss - Planprogrammets utvecklingsförslag. Karta Österåkers kommun/Sweco 2012

Konsekvensbedömning - Wira bruk

	Förbättring	Neutral påverkan	Skada	Påtaglig skada
Wira bruk				
Äldre kärnan				
Påverkas samspelet/sambanden mellan bebyggelse och å fåran med lämningar och funktionsbyggnader?		Nej, ingen påverkan		
Påverkas lämningarna av den nya åtgärden?			Ja, om ny kompletterande bebyggelse uppförs inom den äldre kärnan riskerar kända och okända lämningar att påverkas.	
Påverkas den till bruksområdet tillhörande bebyggelsen och ålderdomliga karaktären av den nya åtgärden?				Ja, om ny kompletterande bebyggelse uppförs inom den äldre kärnan.
Påverkas den genomgående äldre karaktären med få moderna tillskott?			Ja, om ny kompletterande bebyggelse uppförs inom den äldre kärnan.	
Kommer det nya tillskottet att konkurrera i den "ökonomiserande miljön", ingen byggnad dominerar över den andra?			Ja, om ny kompletterande bebyggelse uppförs inom den äldre kärnan med ett formspråk, skala eller annat uttryck som dominerar.	
Påverkas den låga karaktären?			Ja, om ny kompletterande bebyggelse uppförs inom den äldre kärnan i en högre skala än befintlig bebyggelse.	
Påverkas de korta siktlinjerna som idag bryts av den täta småskaliga bebyggelsen?		Nej, ingen påverkan.		
Påverkas bebyggelsens "omland" i form av gräsytor, trädgårdar och å fåran?			Ja, om ny kompletterande bebyggelse uppförs inom den äldre kärnan och tar mark i anspråk som idag utgörs av gräsytor, trädgård eller mer liknande.	
"Gårdar på rad"				
Gör det nya tillskottet att området konkurrera med den äldre kärnan?			Ja, om ny kompletterande bebyggelse uppförs i en skala som konkurrerar med den äldre kärnans skala eller med en placering eller gestaltning som bryter med den övergripande karaktären.	

	Förbättring	Neutral påverkan	Skada	Påtaglig skada
Påverkas sambandet mellan odlingsmarker och gårdarna?			Ja, om ny kompletterande bebyggelse uppförs så att sambandet mellan den agrara bebyggelsen och odlingsmarken bryts/byggs igen.	
Påverkas karaktären från 1900-talets början där få moderna tillskott finns?			Ja.	
Påverkas strukturen "på rad"?			Ja, om ny kompletterande bebyggelse uppförs med en placering som bryter befintlig struktur.	
Påverkas de stora tomterna?			Ja, om ny kompletterande bebyggelse möjliggörs genom avstyckningar/ de stora tomterna förtätas.	
Påverkas de enskilda gårdshusen?		Nej, ingen påverkan.		
"40-tals bågen"				
Påverkas tomtstruktur efter gatan och regelbundenheten?			Ja, om ny kompletterande bebyggelse uppförs i en annan struktur än befintlig.	
Påverkas skalan och "glesheten"?			Ja, om ny kompletterande bebyggelse uppförs i en avvikande skala och struktur än befintlig bebyggelse.	
Börjar området konkurrera med den äldre kärnan och "gårdarna på rad"?			Ja, om ny kompletterande bebyggelse uppförs med en skala, placering och utformning som bryter med den övergripande karaktären.	
Jordbruksmark och skogen som ekonomisk resurs				
Påverkas sambanden mellan bruksområdet och det ekonomiska system i form av skog- och jordbruksmark genom den nya åtgärden?		Nej, ingen påverkan.		
Påverkas lämningar som har bäring på det ekonomiska systemet för Vira bruk?		Nej, ingen påverka		
Påverkas förståelsen av bruksområdet som en del i ett ekonomiskt system genom den nya åtgärden?		Nej, ingen påverka		

Sammantagen bedömning ira bruk

Den sammantagna bedömningen av påverkan på riksintressets värden och uttryck i Vira bruk visar att det finns viss risk för påtaglig skada på riksintresset om ny kompletterande bebyggelse uppförs inom riksintressets kärnområde längs

å-fåran. Ett flertal åtgärder riskerar att påverka området negativt, främst handlar det om uppförande av ny bebyggelse i kärnområdet samt gestaltning, skala och placering av ny bebyggelse utanför områdets absoluta kärna.

**Konsekvensbedömning
Roslags-Kulla**

	Förbättring	Neutral påverkan	Skada	Påtaglig skada
Roslags-Kulla sockencentrum				
Sockencentra och kyrkomiljön				
Påverkas samspelet mellan det äldre sockencentrats bebyggelse och kyrkomiljön?		Nej, ingen påverkan.		
Kommer det nya tillskottet bryta sambandet mellan det äldre sockencentrats bebyggelse och kyrkomiljön?		Nej, ingen påverkan.		
Påverkas karaktären av mer "offentlig plats" av åtgärden?		Nej, ingen påverkan.		
Påverkas de öppna ytorna runt sockencentrat och siktlinjer mot kyrkan?			Ja, om ny kompletterade bebyggelse uppförs i högre skala eller med placering som bryter siktlinjer från området väster om Loån eller vid korsningen Grönborgsvägen/väg 276	
Konkurrerar åtgärden med kyrkan och sockencentrats historiska dominans i landskapet?		Nej, ingen påverkan.		
Kyrkomiljön och Jordbruksmarkerna				
Konkurrerar åtgärden med kyrkans dominans i landskapet?			Ja, om ny infrastruktur utformas på så sätt att det öppna landskapet söder och öster om kyrkan förlorar karaktären av öppet område.	
Kommer åtgärden bryta samspelet mellan kyrkomiljön och Östanå och Mälbys marker?			Ja, om ny infrastruktur tar hela odlingslandskapet söder och öster om kyrkan i anspråk.	
Påverkas de öppna ytorna runt kyrkan så att siktlinjerna försvinner/försämras?			Ja, om ny infrastruktur utformas på så sätt att belysning, skyltar, etc. placeras i det öppna landskapet söder och öster om kyrkan.	
Konkurrerar åtgärden med kyrkan och sockencentrats historiska dominans i landskapet?			Ja, om ny infrastruktur utformas så att väg/järnväg dominerar upplevelsen av landskapet söder och söder om kyrkan.	
Påverkas siktlinjen mellan kyrkan och den äldre platsen för Östanå gård?		Nej, ingen påverkan.		

**Sammantagen bedömning
Roslags-Kulla**

Den sammantagna bedömningen av påverkan på riksintressets värden och uttryck kring Roslags-Kulla sockencentrum och kyrka visar att åtgärderna inte ger påtaglig skada på någon av de platsspecifika bedömningsgrunderna. Viss negativ påverkan på områdets

värden riskeras om ny bebyggelse får högre höjder, bryter siktlinjer eller om det öppna jordbrukslandskapet kring kyrkan påverkas genom utbyggd infrastruktur eller bebyggelse.

Konsekvensbedömning - Östanå

	Förbättring	Neutral påverkan	Skada	Påtaglig skada
Östanå herrgårdslandskap				
Godslandskapet (lång kontinuitet)				
Kommer det nya tillskottet att bryta sambandet mellan kyrkomiljön och Östanå slott och Mälby säteri?		Nej, ingen påverkan		
Kommer den nya åtgärden (väsentligt) påverka jordbruksmarkerna som håller samman godsens och kyrkan?		Nej, ingen väsentlig påverkan.		
Kommer den nya åtgärden påverka den dominans som slottet, herrgården och kyrkan utgör idag i landskapet?				Ja, ny tillkommande bebyggelse i barockparken, nordost om slottet, väster om slottet samt på jordbruksmarken öster om Loån påverkar slottets dominans i landskapet.
Påverkas den glea strukturen av bebyggelse av den nya åtgärden?			Ja, om ny bebyggelse tillkommer i barockparken eller nordost om slottet.	
Kommer den nya åtgärden påverka det småbrutna odlingslandskapet runt Östanå?			Ja, om ny bebyggelse uppförs på jordbruksmarken öster om Loån.	
Kommer den nya åtgärden påverka det storskaliga odlingslandskapet runt Mälby?		Nej, ingen väsentlig påverkan		
Påverkas lämningarna från de tidiga etableringarna av godslandskapet, t ex gravfält, äldre gårdslägen och andra lämningar vid Loån av det nya tillskottet?		Nej, ingen väsentlig påverkan		
Minskar sambanden och/eller siktlinjerna mellan lämningar och nuvarande Östanå slott och Mälby säteri? Och deras koppling till vattendraget?		Nej, ingen väsentlig påverkan.		
Påverkas de äldre vägsträckningarna av den nya åtgärden?			Ja, nytillkommande vägsträckningar nyttjar till viss del äldre sträckningar som går från att vara mindre stråk till att bli huvudvägar längs barockträdgårdens västra sida och från Lokvarn och österut	

	Förbättring	Neutral påverkan	Skada	Påtaglig skada
Östanå slott				
Kommer den nya åtgärden konkurrera med slottsanläggningen och minska dess dominans i landskapet?			Ja, om ny tillkommande bebyggelse väster om slottet eller öster om slottet uppförs med högre skala än befintlig bebyggelse och om fler än enstaka nya byggnader uppförs.	Ja, ny tillkommande bebyggelse i barockträdgården och öster om Loån konkurrerar med slottsanläggningens dominans i landskapet.
Påverkas slottsstrukturen (med slottet, flyglar och terrasserings mm) av det nya tillskottet?				Ja, ny tillkommande bebyggelse och infrastruktur i barockparken påverkar slottsstrukturen.
Påverkas sambanden mellan slottet, den allébeklädda infarten, parkanläggningen, ekonomi- och arbetarområdena tillhörande slottet av den nya åtgärden?			Ja, ny tillkommande bebyggelse väster om slottet samt vid arbetarbostäderna vid Loån påverkar sambandet om fler än enstaka nya byggnader uppförs eller om befintliga byggnader försvinner.	Ja, ny tillkommande bebyggelse i barockparken påverkar sambandet mellan slottet och parkanläggningen.
Påverkas siktlinjer och upplevelsen av slottets dominans från vägen, från vattnet, från ekonomi- och arbetarområdena tillhörande slottet av den nya åtgärden?			Ja, om ny tillkommande bebyggelse väster om slottet uppförs i en högre skala än befintliga byggnader påverkas siktlinjer och upplevelsen av dominans från området samt från vägen.	Ja, ny tillkommande bebyggelse i barockparken och sydväst om den samt öster om Loån påverkar siktlinjer och slottets dominans från vattnet. Ny infrastruktur genom barockparken och längs vattnet påverkar siktlinjer och slottets dominans från sjösidan. Ny tillkommande bebyggelse nordost om slottet påverkar slottets dominans och siktlinjer från vägen.
Påverkas parkanläggningen av den nya åtgärden?				Ja, parkanläggningen påverkas genom ny tillkommande bebyggelse i parken och genom ny infrastruktur som leder genom och längs med parken.

	Förbättring	Neutral påverkan	Skada	Påtåglig skada
Påverkas kvarvarande objekt från parkanläggningen av den nya åtgärden?			Ja, men omfattning är okänd då planprogrammet är så övergripande.	
Påverkas alléerna av den nya åtgärden?			Ja, men omfattning är okänd då planprogrammet är så övergripande.	
Påverkas ekonomibebyggelsen av den nya åtgärden?			Ja, om befintliga byggnader försvinner, eller om ny tillkommande bebyggelse avviker i skala och utförande i relation till befintliga byggnader.	
Påverkas bostadsbebyggelsen vid slottet av den nya åtgärden?		Nej, ingen väsentlig påverkan		
Påverkas slottsbyggnaden av den nya åtgärden?		Nej, ingen väsentlig påverkan.		
Påverkas fornlämningar av den nya åtgärden?			Ja, ny bebyggelse väster om Östanå såg riskerar att hamna i direkt anslutning till de två gravfälten belägna där.	
Östanå såg				
Påverkas den småskaliga bostadsbebyggelsen av den nya åtgärden?			Ja, om ny bebyggelse uppförs i en skala och gestaltning som avviker från den befintliga och om fler än enstaka nya byggnader uppförs.	
Kommer den nya åtgärden att konkurrera med Östanå slotts landskapsrum?			Ja, om ny bebyggelse inom sågverksområdet ges en så hög skala och täthet att det konkurrerar med slottet.	
Kommer lämningarna efter sågindustrin och hamnverksamheten att påverkas?			Ja, lämningarna efter sågverket kommer att påverkas. Men området är redan kraftigt påverkat sedan tidigare.	
Lo kvarn				
Påverkas det öppna jordbrukslandskapet av den nya åtgärden?				Ja, ny bebyggelse planeras på den öppna jordbruksmarken söder om befintliga bostadshus vid Lo kvarn.
Påverkas den enhetliga karaktären av arbetarområde av den nya åtgärden (enskilda byggnader med tydlig kontakt med odlingslandskapet)?			Ja, om ny bebyggelse uppförs på sätt som bryter mot områdets struktur, skala och enhetliga gestaltning.	
Påverkas ekonomibebyggelsen av den nya åtgärden?			Ja, om ny bebyggelse uppförs i skala, volym, eller bryter mot ekonomibebyggelsenras enhetliga karaktär, eller om ett större antal byggnader uppförs.	
Påverkas arbetarbostäderna av den nya åtgärden?		Nej, ingen väsentlig påverkan.		
Påverkas lämningarna i Loån av den nya åtgärden?		Nej, ingen väsentlig påverkan.		

Sammantagen bedömning Östanå

Den sammantagna bedömningen visar tydligt att de planerade åtgärderna ger påtaglig skada på de platsspecifika bedömningsgrunder. Ett flertal åtgärder bedöms skada de platsspecifika bedömningsgrunderna.

De föreslagna åtgärderna kring Östanå i planprogrammet innebär i sin helhet att riksintresset riskerar att påverkas i så stor grad att det innebär påtaglig skada på riksintresset, vilket strider mot miljöbalkens hushållningsbestämmelser.

Konsekvensbedömning - Kulturmiljölagens forn- och kulturlämningar

	Förbättring	Neutral påverkan	Skada	Påtaglig skada
Fornlämningar				
Wira bruk				
Planeras nya inslag inom 100 meter från bruket, fornlämning eller andra registrerade lämningar i FMIS? (Avgränsning av lämningarna måste göras. Risk för uttradering eller splittring av miljön. Samråd med Länsstyrelsen för handläggning enl KML 2 kap).			Ja, om ny bebyggelse uppförs inom eller i anslutning till bevakningsobjektet Roslags-Kulla 7:1.	
Planeras nya inslag i brukets utmarksskogar eller dess åkrar? (Potential för nya fornlämningar ex skogsbrukslämningar. Samråd med Länsstyrelsen för handläggning enl KML 2 kap).		Nej, inte utöver redan antagen detaljplan i Wira utby.		
Roslags-Kulla och Östanå				
Planeras nya inslag inom 100 meter från fornlämning eller andra registrerad lämningar i FMIS? (Samråd med LST KML kap 2 krävs)			Ja, ny bebyggelse planeras inom Roslags-Kulla 23:1 och i anslutning till Roslags-Kulla 21:1	
Hur påverkas det visuella och rumsliga sambandet mellan gravfälten och de två gårdslägena i Östanå?			Ny planerad bebyggelse nordost om Östanå slott påverkar det rumsliga sambandet mellan platsen för gamla Östanå och gravfälten öster om slottet.	
Hur påverkas det visuella och rumsliga sambandet mellan Mälby herrgård, den f.d. bytomten och gravfälten?		Ingen väsentlig påverkan.		
Hur påverkas sambandet mellan lämningarna vid Loån och Mälby respektive Östanå?		Ingen väsentlig påverkan.		
Hur påverkas det rumsliga sambandet mellan hägnaderna på Grönborg och Mälby?		Ingen väsentlig påverkan.		

7. Källförteckning

Litteratur och tryckta källor

Detaljplan för del av Mälby 1:2 mm - Vira utby, Österåkers kommun 1992

I Roslagen : kulturhistoriska miljöer i Österåker, Stockholms läns museum 1998

Kulturinventering - Östanå, Roslags-Kulla och Wira, Österåkers kommun/SWECO/Nyréns 2009

Kulturmiljövårdens riksintressen enligt 3 kap. 6 § miljöbalken - Handbok, Riksantikvarieämbetet 2014

Landskapsanalys Östanå, Roslags-Kulla och Wira, Österåkers kommun/SWECO 2010

Program för Östanå, Roslags-Kulla och Wira, Österåkers kommun/SWECO 2012

Riksintressefördjupning Roslags-Kulla {AB 63}, KVM forum/Länsstyrelsen i Stockholms län 2016

Digitala källor

Brandförsäkringshandlingar för Östanå herrgård och Mälby säteri
<http://cfnonline.se/sv/soksidor/sok-byggnadsvarderingar-och-kartor/?hide=1>

Historiska kartor
<https://historiskakartor.lantmateriet.se>

Riksantikvarieämbetets Forsök
<http://www.fmis.raa.se>

KMV forum AB
Hästholmsvägen 28, 8 tr.
131 30 Nacka
kmvforum.se