

Förstudierapport för Del av Skeppsbol 1:69

| | |
|--------------------|-------------------|
| Huvudprojektledare | Anna Wiström |
| Delprojektledare | Mikaela Arvidsson |
| Datum | 2021-05-04 |
| Version | 2 |
| Objektnummer | 82397 |
| Diarienummer | KS 2019/0305 |

Innehållsförteckning

| | | |
|------|---|----|
| 1. | Bakgrund..... | 3 |
| 2. | Förstudiens syfte..... | 4 |
| 3. | Föreslaget projekt..... | 5 |
| 3.1 | Avgränsning..... | 5 |
| 3.2 | Föreslagen utveckling..... | 6 |
| 4. | Förutsättningar..... | 7 |
| 4.1 | Nuvarande markanvändning..... | 7 |
| 4.2 | Markägoförhållanden | 8 |
| 4.3 | Nationella och regionala intressen | 8 |
| 4.4 | Gällande detaljplaner..... | 9 |
| 4.5 | Kommunikation och trafikförutsättningar..... | 10 |
| 4.6 | Behov av arbetsområden..... | 14 |
| 4.7 | Jordarter..... | 15 |
| 4.8 | Fornlämningar..... | 16 |
| 4.9 | Rekreation | 16 |
| 4.10 | Buller..... | 17 |
| 4.11 | Natur- och kulturmiljö..... | 19 |
| 4.12 | Tillståndsprövning enligt miljöbalken | 26 |
| 4.13 | Ansökan om vattenverksamhet..... | 28 |
| 4.14 | Förorenad mark i befintliga vallar..... | 28 |
| 4.15 | Service..... | 29 |
| 4.16 | Teknisk försörjning | 30 |
| 5. | Preliminär tidplan och kostnader..... | 31 |
| 5.1 | Tidplan..... | 31 |
| 5.2 | Kostnader..... | 31 |
| 6. | Risker..... | 32 |
| 7. | Förvaltningens slutsatser..... | 33 |
| 7.1 | Avgränsning..... | 33 |
| 7.2 | Kopplingar andra projekt intill och utanför planområdet | 33 |
| 7.3 | Befintliga utredningar..... | 34 |
| 7.4 | Utredningsbehov | 36 |
| 7.5 | Slutsats..... | 37 |

I. Bakgrund

Kommunstyrelsen har gett samhällsbyggnadsförvaltningen i uppdrag att ta fram en förstudie för del av fastigheten Skeppsbol 1:69.

Ragn-Sells som är ägare till fastigheten Skeppsbol 1:69 önskar utveckla delar av sin fastighet med ett skyttecenter och verksamheter. Den tidigare fastighetsägaren, Brännbackens Återvinning AB, inkom med en ansökan om planbesked 2017. Kommunstyrelsens planarbetsutskott tog beslut om positivt planbesked år 2017 vilket innebär att planfrågan avses prövas genom detaljplaneläggning. Enligt dåvarande bedömning kunde arbetet med en detaljplan påbörjas inom ca. fem år.

Fastigheten gränsar i norr till verksamhetsområdet Brännbacken som är under uppförande. Detaljplanen för Brännbacken vann laga kraft 2016. I samband med detaljplanearbetet togs ett flertal utredningar fram, bland annat bullerutredning, naturvärdesinventering och trafikutredning. Vissa av utredningarna som togs fram inom detaljplanearbetet täcker även in delar av Skeppsbol 1:69 eftersom fastighetsägaren önskade se en framtida utökning av arbetsområdet. I ett tidigt skede av detaljplanearbetet för Brännbacken ingick Skeppsbol 1:69 men exkluderades senare. Anledningen till detta var att kommunen ställde som krav att man först skulle hitta lämplig mark för Österåkers Skytteklubb och därefter planlägga skytteklubbens nuvarande område för verksamheter. Eftersom man då inte hittade någon lämplig mark för skytteklubben så beslutades att den skulle få vara kvar i väntan på att man hade hittat en lösning. Fastighetsägaren föreslår i planansökan att ett nytt skyttecenter placeras sydost om den nuvarande skytteklubben.

Antalet skjutbanor i regionen har under de senaste 20 åren minskat samtidigt som det finns en ökad efterfrågan på träningstillfällen, framförallt av jaktskyttebanor och lerduveskytte. Österåkers Skytteklubb bedriver idag verksamhet inom fastigheten och det finns önskemål om att utveckla verksamheten med fler skjutbanor samt en ny byggnad.

Fastighetsägaren ansöker för närvarande om tillståndsprövning, för Skyttecentret, för miljöfarlig verksamhet hos Länsstyrelsen. Tillståndsprövningen är frivillig enligt Miljöbalken. Fastighetsägaren har under tillståndsprocessen haft en dialog med avdelningen för Miljö- och hälsa på Österåkers kommun. Även en ansökan om vattenverksamhet till Mark- och miljödomstolen pågår.

I kommunens översiktsplan står att ”Österåker har som mål att skapa 7 000 nya arbetstillfällen till år 2040”. En framtidsbild beskrivs för år 2040 där ” Särskilda områden för mer ytkrävande verksamheter är belägna i Brännbacken, Rosenkälla syd och Stava syd.” Brännbacken hamnar i kategorin ” Områden med fokus på bland annat småindustri, verksamheter och sällanköpshandel.” Enligt översiktsplanen ska Brännbacken utvecklas med ytor för ytkrävande verksamheter/ småindustri.

2. Förstudien syfte

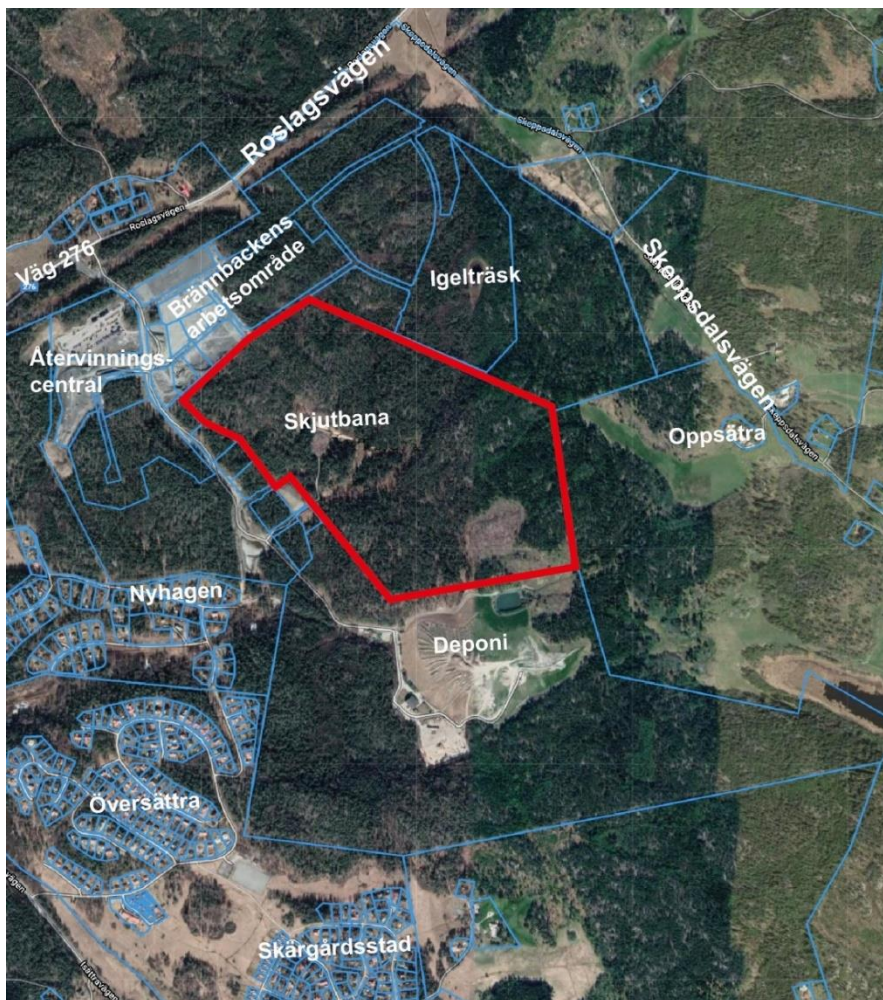
Syftet med förstudien är att beskriva förslag till projekt, vilka förutsättningar som finns, utredningsbehov och genomförandefrågor. Förstudien syfte är även att få en samlad bild av de utredningar som redan är framtagna, både för detaljplanen Brännbacken (etapp 1 och 2) samt utredningar som har tagits fram i samband med tillståndsprövningen för miljöfarlig verksamhet.

Syftet är även att utifrån förutsättningar och inventering av utredningsunderlag föreslå lämplig avgränsning/avgränsningar av en eventuell kommande detaljplaneetapp/detaljplaneetapper i grova drag.

3. Föreslaget projekt

3.1 Avgränsning

Avgränsningen för förstudien är illustrerat på nedanstående bild. I norr, öster och väster avgränsas området till stor del av fastighetsgränsen för Skeppsbol 1:69. I söder avgränsas området av en deponi. Området för förstudien är ca 65 ha. Bostadsområdet Nyhagen ligger ca 800 m. från det föreslagna skyttecentret. Oppsättra gruppbostad utefter Skeppsdalsvägen ligger på ungefär samma avstånd från det planerade skyttecentret.

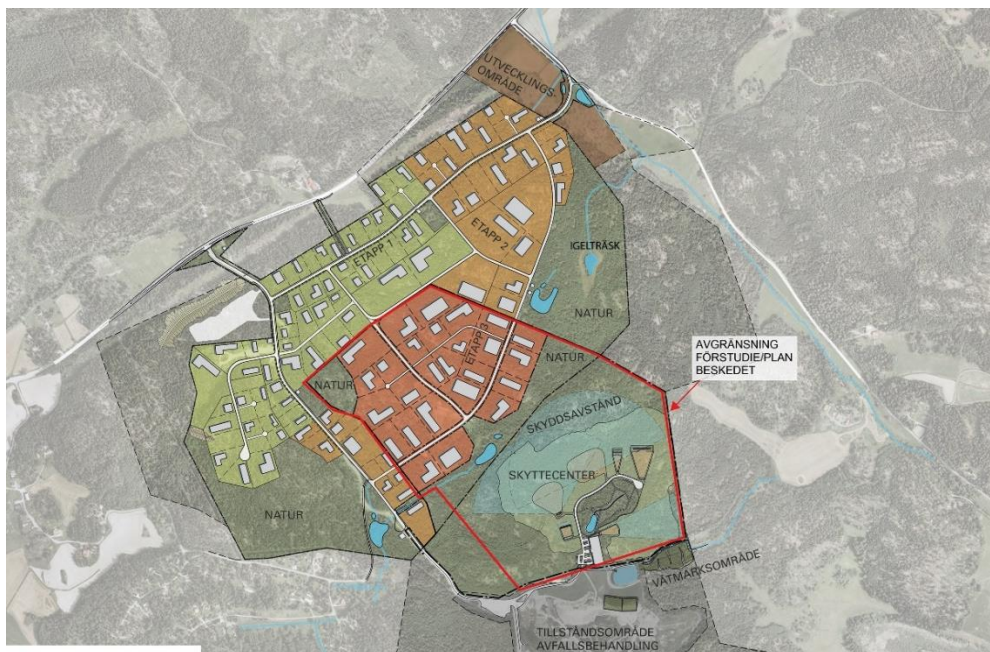


Röd linje visar förstudiens avgränsning. Blå linjer visar fastighetsgränser.

3.2 Föreslagen utveckling

Fastighetsägaren har tillsammans med Österåkers Skytteklubb tagit fram skisser som visar hur ett skyttecenter skulle kunna lokaliseras och utformas inom fastigheten. Den föreslagna placeringen innebär att skytteklubben flyttas ca 500m. åt sydost och uppförs i en naturlig svacka. Svackan förstärks med vallar runt skyttecentret för att nå riktlinjer för buller. På platsen uppförs även byggnader för klubbverksamhet, inomhusskjuthallar, parkering samt dammar för hantering av dagvatten. Ytan för det föreslagna skyttecentret med kringfunktioner är ca 8,7 ha.

På den plats där Österåkers Skytteklubb finns idag föreslås marken framöver planläggas för verksamheter vilket skulle möjliggöra en framtida expansion av Brännbackens arbetsområde. Denna del kommer fortsättningsvis benämnas etapp 3 i texten. Etapp 1 och 2 är redan planlagda och ingår i detaljplanen för Brännbackens arbetsområde som innehåller ca 50 ha kvartersmark för industri. Etapp 3 består av en yta på ca 24 ha.



Situationsplan som visar etapp 1 (grön färg), etapp 2 (ljusbrun färg), etapp 3 (mörkbrun färg) samt det föreslagna skyttecentret. Etapp 1 och 2 är redan detaljplanlagda och ingår i detaljplanen för Brännbackens arbetsområde. Röd linje markerar avgränsningen för förstudien.

4. Förutsättningar

4.1 Nuvarande markanvändning

Österåkers Skytteklubb bedriver sin verksamhet inom området för förstudien och skjutbanan är placerad i den norra delen. Skjutbanan har ett anläggningsarrangemang för verksamheten. Resterande mark utgörs av orörd natur, främst skog.

Området för förstudien gränsar till Brännbackens arbetsområde i norr som är under uppförande. Detaljplanen omfattar industrimark, tekniska anläggningar, vägområden och naturmark. Byggrätterna för industrimarken, med bestämmelsen ”J”, medger industri, lager och upplag. Inom vissa delar av detaljplanen får även restaurang uppföras.

Bostadsområdena Nyhagen och Översättra ligger ca 800 m. väster om området för förstudien och består mestadels av friliggande småhus. Det finns ett fåtal bostadshus utefter den norra delen av Skeppsdalsvägen samt gruppboendet Oppsätra som ligger ca 800 m. öster om området för förstudien.

Nordväst om förstudieområdet ligger Brännbackens återvinningscentral som används för avlämning av grovavfall, elavfall, farligt avfall, vitvaror m.m. Återvinningscentralen drivs av Roslagsvatten AB.

Söder om förstudieområdet finns Brännbackens deponi som bedriver mellanlagring av hushållsavfall, grovavfall och industriavfall. Deponin drivs av Brännbacken återvinning AB och är under avslutande.

I dagsläget finns två bygglovsansökningar för Brännbacken, en ansökan för padelhall med sex banor samt en ansökan som avser verksamhetslager för uthyrning.

4.2 Markägoförhållanden

Området för förstudien ingår i fastigheten Skeppsbol 1:69 som ägs av Ragn-Sells som förvärvade fastigheten av Brännbackens Återvinning AB 2017.

4.3 Nationella och regionala intressen

Området för förstudien omfattas inte av några nationella eller regionala intressen. Däremot finns det i närheten av området utpekad regional grönstruktur som ingår i Angarnkilen som är en av Stockholms tio gröna kilar. (Detta finns ytterligare beskrivet under rubriken ”Natur- och kulturmiljö”). Området för förstudien omfattas inte av några Natura 2000-områden eller naturreservat.

Även riksintresset för kust och skärgård finns i närheten av området för förstudien, ca 3 km. söder om förstudieområdet.



Teckenförklaring

- | | | | |
|---|-----------------------|---|---|
|  | Friluftsområde |  | Gräns för riksintresse kust- och skärgård |
|  | Regional grönstruktur | | |

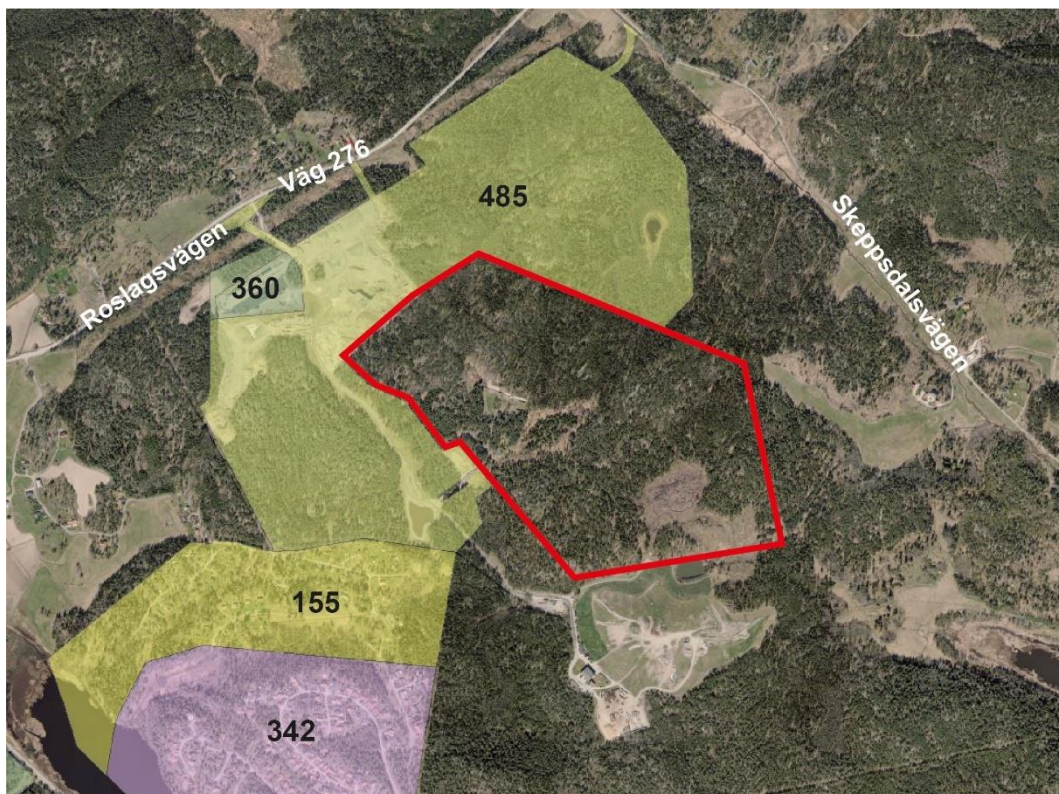
Röd linje visar förstudiens ungefärliga avgränsning.

4.4 Gällande detaljplaner

Ingen gällande detaljplan finns för området som omfattas av förstudien. Däremot finns fyra gällande detaljplaner i närområdet. Förstudieområdet angränsar i norr till Brännbackens arbetsområde vars detaljplan vann laga kraft 2016. De fyra gällande detaljplanerna i närområdet utgörs av:

- *Detaljplan för Brännbackens arbetsområde.* Plannr: 485. Laga kraft 2016-07-13.
- *Detaljplan för Brännbackens upplagsområde.* Plannr: 360. Laga kraft 2012-11-07.
- *Detaljplan för Nyhagen 1:1 och Översättra 1:3.* Plannr: 155. Laga kraft 1963-12-11.
- *Detaljplan för Skärgårdsstad etapp 1:2.* Plannr: 342. Laga kraft 1989-10-24.

Detaljplanernas avgränsning och föreslaget preliminärt programområde redovisas nedan.



Röd linje visar avgränsning för förstudien. Siffrorna visar plannummer för gällande detaljplaner i närområdet.

Det finns inga planuppdrag eller planprogram inom området för förstudien. Del av Skeppsbol 1:69 fick 2017 ett positivt planbesked.

4.5 Kommunikation och trafikförutsättningar

Området för förstudien ligger ca 5,5 km nordöst om centrala Åkersberga och angörs via väg 276 och Brännbacksvägen.

Vägnät

Väg 276, mellan centrala Åkersberga och Brännbackens arbetsområde, saknar gång- och cykelbana och har karaktären av en landsväg med hastighetsbegränsningen 70 km/h. Vägen är statlig och det är Trafikverket som är väghållare. I dagsläget finns en infart från väg 276 in till arbetsområdet och Brännbackens återvinningscentral. Även Skeppsdalsvägen som går ca 800 m. nordöst om förstudieområdet är statlig.

Isättravägen som går ca 2 km. söder om förstudieområdet är kommunal. Gatorna inom detaljplanen för Brännbackens arbetsområde (d.v.s. etapp 1 och 2) är planlagda med enskilt huvudmannaskap och genomförandetiden löper till 2031-07-13. I arbetsområdet har vägarna trottoar men saknar cykelbana.

Kapaciteten för korsningen Väg 276/Brännbacksvägen studerades vid framtagandet av detaljplanen för Brännbacken. Planen medger att bygglov får ges för högst 56 000 kvm BTA (bruttoarea) innan en anslutningsväg mellan planområdet och väg 276 via Skeppsdalsvägen kommit till stånd. När anslutningsvägen byggts kan resten av området (etapp 2) byggas ut. Storleken på etapp 1 är satt efter den trafikmängd som industrierna i planområdet beräknas generera.

Återvinningscentralen är välbesökt och vid vissa tider på dygnet uppkommer köbildning vid infarten. Det föranleds inte av brister i kapacitet på väg 276 eller i korsningen utan av kapacitet att hantera många fordon till återvinningscentralen vid vissa tider.

Kollektivtrafik

Tre busslinjer, (620, 621 och 626) trafikerar väg 276 och busshållplatsen ”Brännbacken” finns ca 300 m. öster om infarten till Brännbackens arbetsområde. I anslutning till busshållplatsen finns en planerad gc-väg upp mot lokalgatan i området. Från busshållplatsen är det ca 2 km. gångavstånd till det planerade skyttecentret. Bussresan till centrala Åkersberga tar ca tio minuter och bussarna går ca var tjugonde minut i rusningstid, därefter ca en gång i timmen.

Gång och cykel

När detaljplanen för Brännbackens arbetsområde antogs 2016 gav kommunfullmäktige samtidigt tjänstemännen i uppdrag att planlägga för en ny gång- och cykelförbindelse mellan Brännbacken och Åkersberga. I dagsläget finns en cykelväg utefter Isättravägen ca 1,6 km söder om Brännbacken men det saknas anslutning till arbetsområdet.

En lokaliseringsstudie togs fram i augusti 2019 av Sweco på uppdrag åt Österåkers kommun. Lokaliseringsutredningen utreder fem alternativ för en ny gång- och cykelförbindelse mellan Isättravägen och Brännbackens arbetsområde. Isättravägen är en kommunal väg och väg 276 är en statlig väg där Trafikverket är väghållare. I lokaliseringsstudien förordas alternativet som innebär att den nya cykelvägen sträcker sig utefter väg 276.

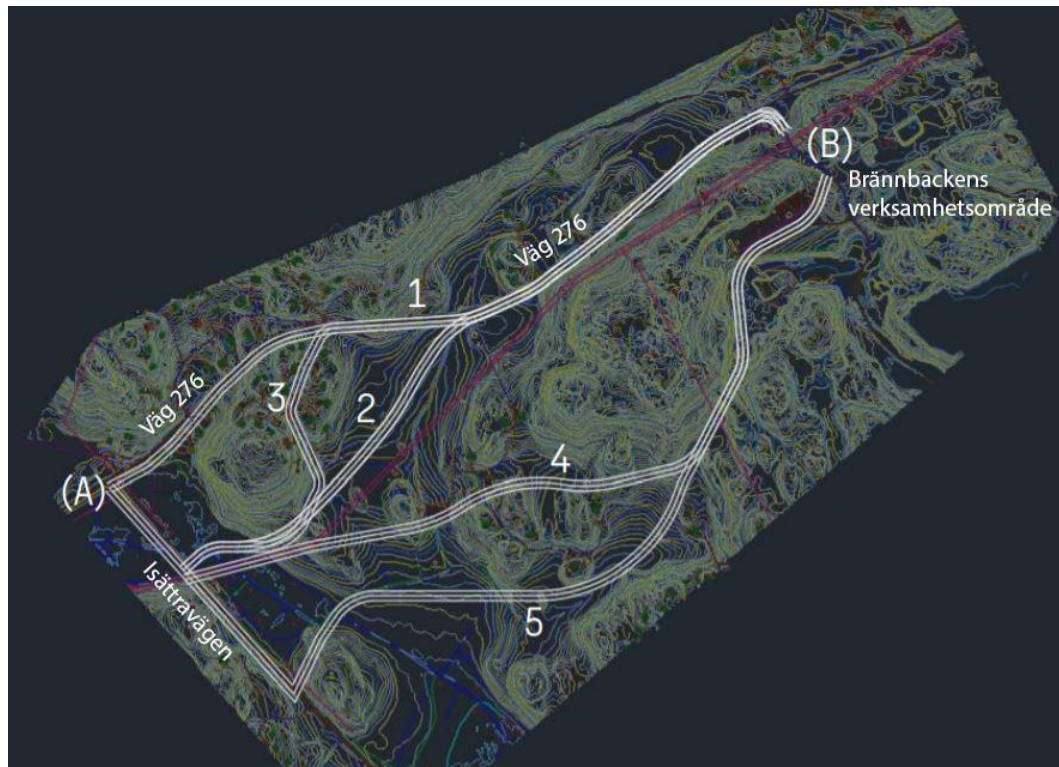


Bild från lokaliseringsstudien (Sweco 2019) för en ny gång- och cykelväg mellan Brännbacken och Isättravägen.

Kommunen har efter dess att studien färdigställdes haft dialog med Trafikverket om den föreslagna gång- och cykelförbindelsen utefter väg 276.

Trafikverket har under flera år arbetat med en vägplan för att förbättra trafiksäkerheten vid busshållplatserna i anslutning till väg 276 och Isättravägen, Kvisslingbyvägen samt för att möjliggöra en cirkulationsplats i korsningen Isättravägen och väg 276. Trafikverket kommer även under 2021 påbörja en utredning angående farliga utfarter vid Singö handel. Dessa båda arbeten har stor påverkan på möjligheterna att anlägga en attraktiv gång- och cykelväg mot Brännbacken varför utredningarna bör samordnas.

Åtgärdsvalsstudie (ÅVS)

En åtgärdsvalsstudie (ÅVS) togs fram av Trafikverket i dialog med kommunen 2018-2019. Åtgärdsvalstudiens handlingsplan godkändes av Kommunstyrelsen i februari 2019.

Studien anger att: ”En ny gång- och cykelkoppling föreslås från befintligt gång- och cykelstråk på Isättravägen mot det nya verksamhetsområdet vid Brännbacken. Väg 276 mellan Isättravägen och Brännbacken är högst olämplig/osäker för cykeltrafik och det behövs därför ett separerat stråk ”

Trafikutredning

En trafikutredning togs fram i samband med detaljplanearbetet för Brännbackens arbetsområde. Trafikutredningen har uppdaterats 2020 med aktuella siffror som har legat till grund för trafikprognoser och kapacitetsberäkningar.

Trafikutredningen undersöker olika alternativ för hur området kan trafikförsörjas och dess effekter.

För att klara kapacitetsbehovet för utbyggnadsperioden 2030-2035 inom gällande detaljplan, eller när cirka 200 000 m² kvartersmark byggts ut med cirka 65 000 m² byggnadsarea, krävs en utbyggnad av en ny anslutning av området österut. Detta sker genom att en ny anslutningsväg anläggs till Skeppsalsvägen och en ombyggnation sker av Skeppsalsvägens fram till kopplingen till väg 276.

Vid beräkningsåret 2040 försörjs området med dessa två anslutningar som då även behöver ha byggts ut med ett magasin för vänstersväng. Hastigheten på väg 276 bör sänkas till 60 km/tim förbi området för att möjliggöra att trafiken i tillräcklig omfattning kommer in och ut från Brännbacken på ett trafiksäkert sätt. Vidare trafikanalyser krävs för fortsatt utbyggnad av verksamhetsområdet.

Enligt trafikutredningen bedöms trafikflöden till det nya skyttecentret inte öka markant jämfört med dagens trafikmängd till skytteklubben. Trafikmässigt innebär uppförandet av ett nytt skyttecenter att den generella trafikstringen blir i stort sett likvärdig med den nuvarande situationen och innebär därmed ingen större förändring. Trafikutredningen förutsätter ett flöde på 100 fordonrörelser per dygn baserat på 50 besökare med bil. Vid tävling skulle trafikstringen öka något och innebära ett flöde på 200 fordonrörelser.

4.6 Behov av arbetsområden

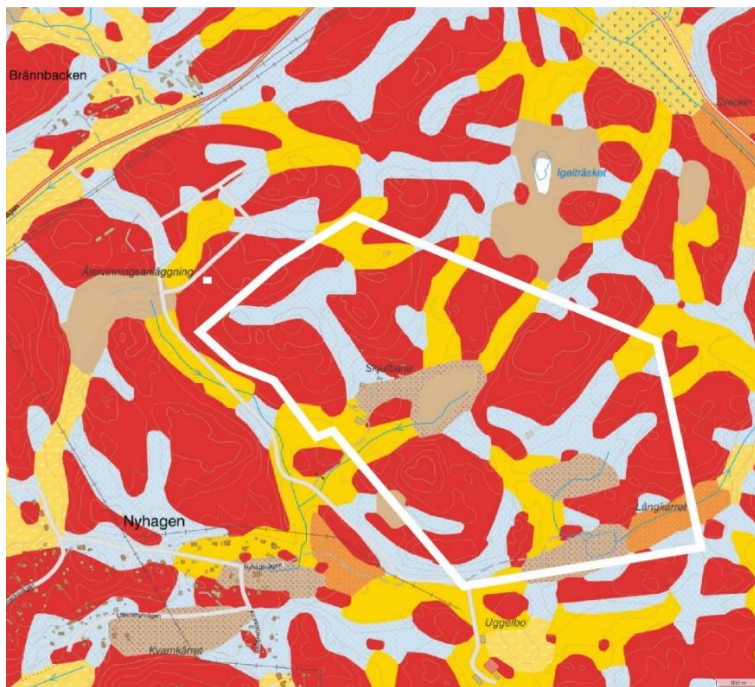
I kommunens översiktsplan står att ”Österåker har som mål att skapa 7 000 nya arbetstillfällen till år 2040”. En framtidsbild beskrivs för år 2040 där ” Särskilda områden för mer ytkrävande verksamheter är belägna i Brännbacken, Rosenkälla syd och Stava syd.”

Det är en brist på arbetsområden inom kommunen, främst till följd av att mindre mer centralt lokaliserade arbetsområden utvecklas till bostadsområden som medför att befintliga störande och utrymmeskrävande verksamheter flyttar. Sågvägen och Åkersberga Centrum är två exempel på områden där småindustri på sikt planeras ersättas med stadsmässiga kvarter med en blandning av bostäder och lokaler för icke störande verksamheter i bottenvåningar, i och med utbyggnaden av Kanalstaden och centrala Åkersberga.

4.7 Jordarter

Jordartskartan från SGU, Sveriges Geologiska Undersökning, visar att ett flertal jordarter finns inom förstudiens område:

- Urberg (rött)
- Glacial lera (gul)
- Sandig morän (ljusblå)
- Mossetorv (ljusbrun)
- Kärvtorv (ljusbrun med blå raster)
- Postglacial finsand (orange)



Jordartskarta från SGU. Området för förstudien är markerat med vit linje.

4.8 Fornlämningar

Inom arbetet med detaljplanen för Brännbackens arbetsområde togs två arkeologiska utredningar fram. Utredningarna skiljer på ”fasta fornlämningar” och ”övriga fornlämningar”. Utredningarna har inte kunnat påvisa förekomst av fasta fornlämningar inom detaljplaneområdet. Under 2018 togs ytterligare en arkeologisk utredning fram för den södra delen av Skeppsbol 1:69. Inte heller denna utredning har kunnat påvisa förekomst av fasta fornlämningar.

Däremot bekräftar alla tre utredningarna bilden av att området hyser spår av tillfälliga och sporadiska aktiviteter under yngre stenålder. Man har hittat lämningar och objekt som t.ex. gränsmarkeringar och dessa klassas som ”övriga fornlämningar” men har inget skydd enligt kulturmiljölagen.

4.9 Rekreation

Utredningsområdet ingår i en skog som sträcker sig österut mot Skeppsdalsvägen och norrut om väg 276. Platsbesök har gjorts av två av kommunens miljöplanerare under våren 2020. Vid besöket såg man inte någon stig i skogen eller hittade några andra tecken på att folk rörde sig där. Indikationen var att området inte fungerade som ett strövområde och då gissningsvis för att Brännbackens arbetsområde samt den befintliga skyttebanan fungerar som en barriär för de boende i Nyhagen och att det inte finns någon lämplig entré till området från Skeppsdal. Det bedömdes också kunna vara så att ljudet från Skytteklubben påverkar upplevelsen av skogen.

Terrängen är på många platser svårtillgänglig med tät, snårig växtlighet och branta partier vilket också kan bidra till att skogen inte verkar användas för rekreation.

4.10 Buller

Två bullerutredningar har tagits fram, en för Brännbackens arbetsområde samt en för det föreslagna skyttecentret.

Bullerutredningen för Brännbackens arbetsområde togs fram 2015 i samband med detaljplanarbetet. Utredningen fokuserar främst på trafikbuller från väg 276 samt buller från skytteklubben och återvinningscentralen (ÅVC). Både i etapp 1 och efter full utbyggnad beräknas fyra bostadshus norr om väg 276 få ljudnivåer över riktvärdet. Utredningen föreslår fönsteråtgärder och lokala skärmar vid uteplatser för att förbättra ljudnivåerna. Två vallar av överskottsmassor föreslås för att minska olägenheter för boende i Nyhagen. Bullervallarna ska minska buller från i första hand befintlig skjutbana och ÅVC, men även bullret från tillkommande verksamheter. Bullervallarna, 15 och 20 m. höga, ska enligt utredningen placeras vid infarten till den nuvarande skytteklubben samt söder om återvinningscentralen.

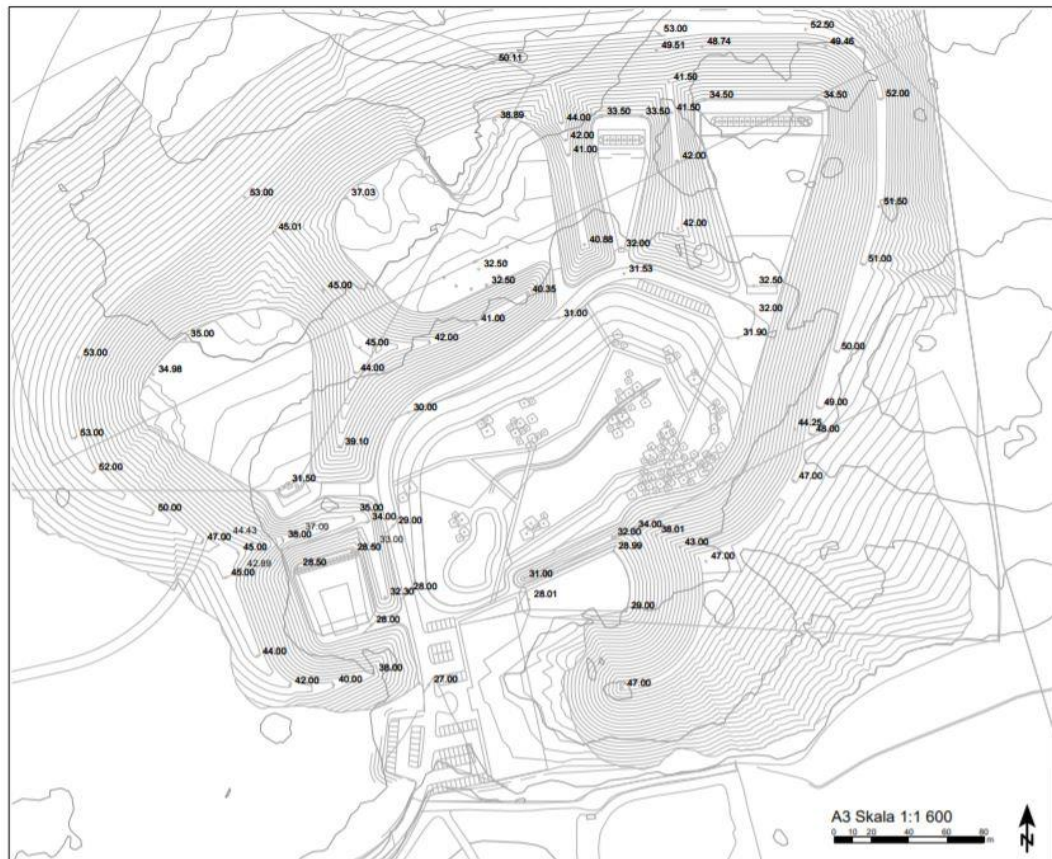
Vid platsbesök i juni 2020 konstaterades att båda vallarna är uppförda. Enligt kommunens Miljö- och hälsoskyddsavdelning har fyra byggnader försetts med bullerdämpande fönster.



Bullervall söder om återvinningscentralen. Enligt bullerutredningen ska den vara 20 m. hög.

Bullerutredningen konstaterar att det ej är känt vilka verksamheter som kommer etablera sig i arbetsområdet. Dock anser utredningen att riktvärden erhålls för alla närliggande fritids- och bostadsområden till följd av att verksamheterna som etablerar sig i området ska uppfylla Naturvårdsverkets riktvärden för industribuller.

Skottbullerutredning för Österåkers Skyttecenter utreder ett antal olika scenarion. I projektet eftersträvas 60 dBAI vid både friluftsområden och bostäder enligt Naturvårdsverkets allmänna råd om buller från skjutbanor. Skottbullerutredningen visar att vallar med höjder på mellan 5–18 m samt skjuthallar är nödvändiga för att klara eftersträvide riktvärden vid bostäder.



Illustrationsplan som visar föreslagna höjder på vallarna runt skyttecentret.

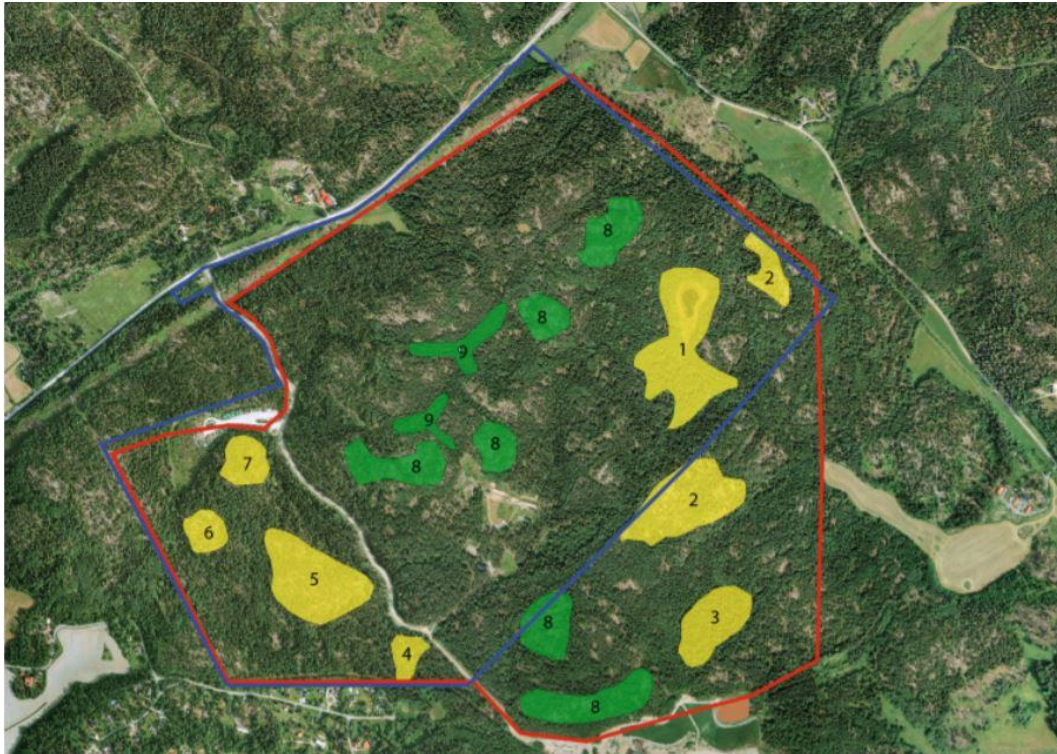
4.11 Natur- och kulturmiljö

Förstudieområdet innehåller stora ytor obebyggd naturmark som främst utgörs av skog. Öster samt söder om området för förstudien sträcker sig Angarnkilen som är utpekad som regional grönstruktur. Enligt RUFSS (Regional Utvecklingsplan för Stockholmregionen:

” Regionens gröna kilar är stora, sammanhängande grönområden i anslutning till bebyggelsen som har flera sammanfallande värden. Kilarna är resultatet av stora sammanhållna markägare och långsiktig regional och kommunal planering. Per definition är de den obebyggda marken invid och mellan regionens bebyggda stråk och omfattar olika typer av markanvändning, bland annat odlad mark, skog, sjöar, vattendrag, viss spridd bebyggelse, fritidsbusområden, täckter och golfbanor.”

Inom arbetet med detaljplanen för Brännbackens arbetsområde togs en naturvärdesbedömning fram samt en landskapsanalys. Ytterligare en inventering för naturvärden vid den föreslagna skjutbanan har också tagits fram.

Naturvärdesbedömningen som togs fram 2013 identifierade totalt 16 objekt med naturvärden, som finns illustrerade på nedanstående kartbild, samt två rödlistade arter. Av dessa bedömdes åtta objekt ha naturvärden av kommunalt intresse (klass 2A), varav fem stycken utgörs av hällmarker och tre av sumpskogar och fuktig till örtrik skog. Övriga åtta objekt bedömdes ha naturvärden av lokalt intresse (klass 2B) där sex objekt utgörs av hällmarker och två objekt utgörs av sumpskog. Att ett objekt bedöms ha naturvärden av kommunalt intresse betyder att naturvärdena är så pass höga att det ur ett kommunalt perspektiv kan vara värt att värna om, detta beror givetvis även på det enskilda objektets storlek i förhållande till intilliggande områden. Objekt med lokala naturvärden är oftast mycket begränsade och är framför allt värdefulla för att de avviker något från övrig naturmiljö inom undersökningsområdet och därmed kan bidra till mångfalden i området.



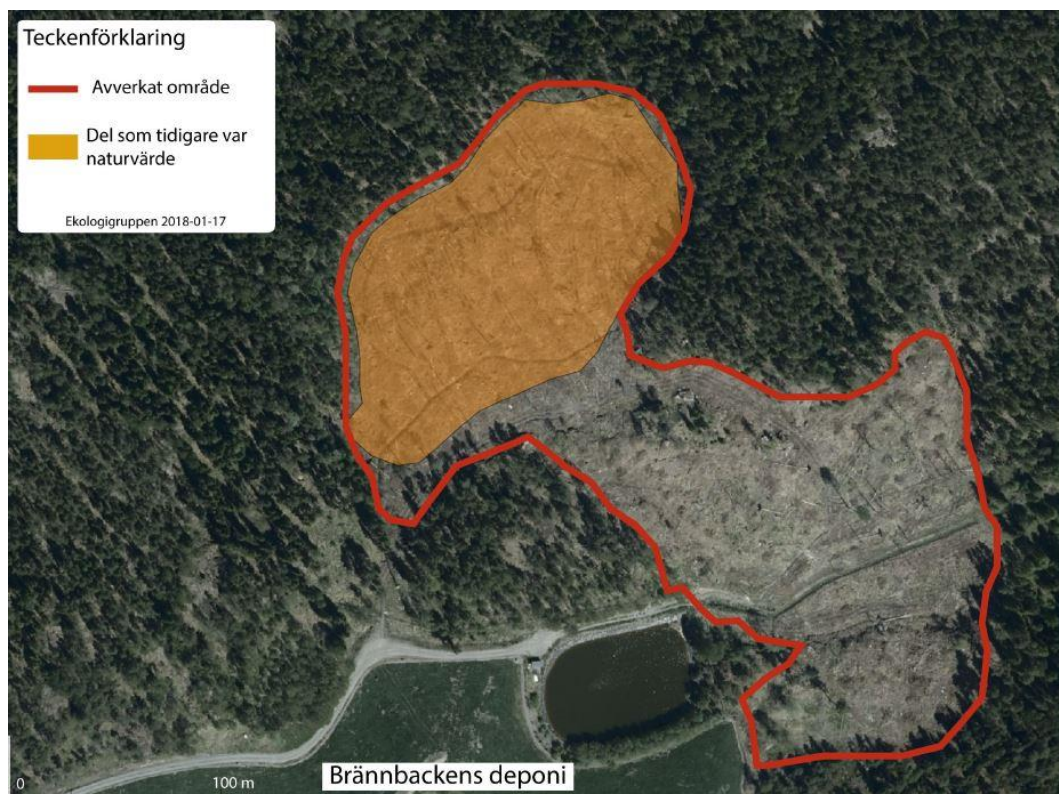
Naturvärdesbedömningen, som togs fram 2013 inom arbetet med detaljplanen för Brännbacken Etapp 1 och 2, identifierade 16 objekt med naturvärden. Gula områden visar på naturvärden av kommunalt intresse, gröna områden visar på naturvärden av lokalt intresse. Naturvärde nr 3 i den södra delen av området finns inte längre kvar då sumpskogen har avverkats.

Inom området där det nya skyttecentret föreslås fanns tidigare en barrsumpskog som var utpekad som objekt med naturvärde av Skogsstyrelsen. Avverkning av barrsumpskogen skedde 2016 och 2018 genomfördes en ny inventering av sumpskogens naturvärde. (PM: Naturvärden vid föreslagen ny skjutbana vid Brännbacken i Österåkers kommun, Ekologigruppen). Syftet med utredningen var att bedöma hur den avverkning som gjorts har påverkat naturvärdena.

Utredningen konstaterade att de naturvärden som tidigare fanns på platsen har gått förlorade i och med att sumpskogen avverkades. Enstaka lövträd har sparats, framför allt av klibbal men även en del björk och asp förekommer. Inga naturvårdsarter kunde hittas på de kvarlämnade lövträden eller på lågorna som finns i området. I och med att området är kalavverkat kommer eventuella förekomster av arter som varit knutna till den slutna skogsmiljön som tidigare fanns här att försvinna då

livsförutsättningarna helt har förändrats. Marken är starkt påverkad av körskador från skogsmaskiner vilket tyder på att området tidigare har varit fuktigt.

Den slutliga bedömningen enligt Ekologigruppen som utförde inventeringen är att naturvärdena som var knutna till sumpskogen inte går att återskapa inom överskådlig tid. Flera av barrträden i det avverkade beståndet bedöms ha haft en ålder på 100 år eller mer för granarna och minst 130 år för de äldre tallarna. Den påverkan som har skett bedöms vara irreversibel.



Kartbild som visar det avverkade området och vilken del som tidigare utgjordes av naturvärde. Delen som tidigare var naturvärde finns även markerad med gult som kommunalt naturvärde, "Naturvärde 3" på kartbilden på sidan 19.

Spridningssamband

Inom arbetet med den strategiska planeringen i kommunen togs rapporten "Ekologiska samband i Åkersberga med omnejd" fram 2020 av Ekologigruppen på uppdrag åt kommunen. Rapporten syftar till att översiktligt hitta värdefulla naturområden som kan fungera som livsmiljöer eller spridningsmiljöer för känsliga

arter som är indikatorer på höga naturvärden. För det aktuella utredningsområdet är det i huvudsak arterna talltita och reliktböck som är relevanta då de efterfrågar barrskogsmiljö vilket är den huvudsakliga miljön inom utredningsområdet. Både talltitan och reliktböcken är känsliga för skogsbruk. Skogsbruk har bedrivits inom delar av utredningsområdet sedan 1960-talet vilket medför att skogens kontinuitet är låg och därmed har inga höga värden identifierats.

Landskapsbild

Inom arbetet med detaljplanen för Brännbackens arbetsområde togs även en landskapsanalys fram (Karavan arkitekter, 2015). Landskapsanalysen beskriver hur landskapsbilden kommer ändras i och med uppförandet av arbetsområdet:

”Landskapsbilden inom själva arbetsområdet kommer att genomgå stora förändringar, från en idag skogsbeklädd och småkuperad naturmiljö till ett bebyggt arbetsområde med vägar, tomter på 2000-30 000 kvm, och byggnader med verksamhets- och industrikaraktär.”

Landskapsanalysen poängterar även vikten av att spara sammanhängande grupper av träd inom området samt att kopplingen mellan olika spridningsstråk inte försämras:

”De flesta naturvärdena inom området är knutna till trädberande miljöer och är därför känsliga för avverkning. Äldre solitära tallar och täta grupper av tallar bör om möjligt sparas på delar av området. Vid planeringen av området bör hänsyn tas till i första hand utpekade kommunala naturvärden. Igelträsk som bedöms vara av kommunalt intresse ur naturvårdssynpunkt bör i planeringen ges en skyddszon för att undvika att dess hydrologi och naturvärden påverkas. Ur ett ekologiskt perspektiv är det viktigt att Igelträsk inte blir en isolerad ö utan behåller sin kontakt med skogsstråket som är en spridningsväg för barrskogsarter. Kopplingen med omgivande skog är också viktig om platsen fortsatt ska ha ett rekreativt värde då man behöver kunna ta sig till den utan att ta sig genom det planerade verksamhetsområdet.”

Igelträsk (Naturobjekt nr 1 på kartbilden på sidan 19) ingår i detaljplanen för Brännbackens arbetsområde och är planlagt som natur. Dock påverkar en eventuell

framtida planläggning av etapp 3 och/eller nytt skyttecenter det öst-västra skogsstråket som nämns i landskapsanalysen.

Dagvatten

Inom arbetet med detaljplanen för Brännbackens arbetsområde togs en dagvattenutredning fram (Structor, 2015). Den första dagvattenutredningen täcker in etapp 1 och 2. Därefter har det tagits fram två ytterligare dagvattenutredningar, en för det planerade skyttecentret (Structor, 2018) samt en dagvattenutredning för de föreslagna verksamheterna inom området som benämns etapp 3 (Structor, 2020). Alla dagvattenrapporterna har fungerat som underlag i framtagandet av undersökning om betydande miljöpåverkan som kommunen tog fram 2020.

I området finns en vattendelare vilket innebär att de nordöstra delarna av Brännbackens arbetsområde samt området vid det föreslagna skyttecentret avrinner mot Bosjön och Strömsjön där det finns ett nedströmsliggande markavvattningsföretag. De västra delarna av Brännbackens arbetsområde avrinner mot Solbergasjön. Den vattenförekomst som utsläppen leds till är i båda fallen västra saxarfjärden som har måttlig ekologisk status beroende på näringshalt och uppnår ej god kemisk status p.g.a. förhöjda halter av TBT och PFOS. Detta enligt vattenkartan VISS 2020. Enligt utredningarna bedöms utvecklingen kunna ske utan påverkan på recipienternas kemiska och ekologiska status. Utredningarna har gjorts vid den förra förvaltningscykeln vilket innebär att de uppgifter som inhämtats inte stämmer med nu publicerade uppgifter i VISS.



Dagvattendamm norr om Nyhagen.

Dagvattenutredningen för det föreslagna skyttecentret tar bland annat upp resultatet från föroreningsbelastningsberäkningar. Rapporten poängterar att blykulor från skytteverksamheten kan förekomma, speciellt vid viltbana och vid trapbana. Skyddsvallarna kommer att bestå av sand eller gummigranulat och behöver rensas med jämna årsintervaller för att plocka bort blykulorna och för att förhindra att bly lakas ut till grundvattnet.

Dagvattenrapporterna beskriver att en utbyggnad av Brännbackens arbetsområde och det planerade skyttecentret medför ett ökat flöde av dagvatten som följd av att jungfrulig mark tas i anspråk för byggnation vilket innebär en ökning av hårdgjorda ytor. Rapporterna konstaterar att man med föreslagna åtgärder som sprängstenfyllningar, makadamfyllda diken och dammar kommer kunna ta om hand de höga flödena av dagvatten. Ett flertal dagvattendammar har redan anlagts i området. Dagvattenutredningarna indikerar att utvecklingen kan göras utan påverkan på miljö kvalitetsnormen för vatten.

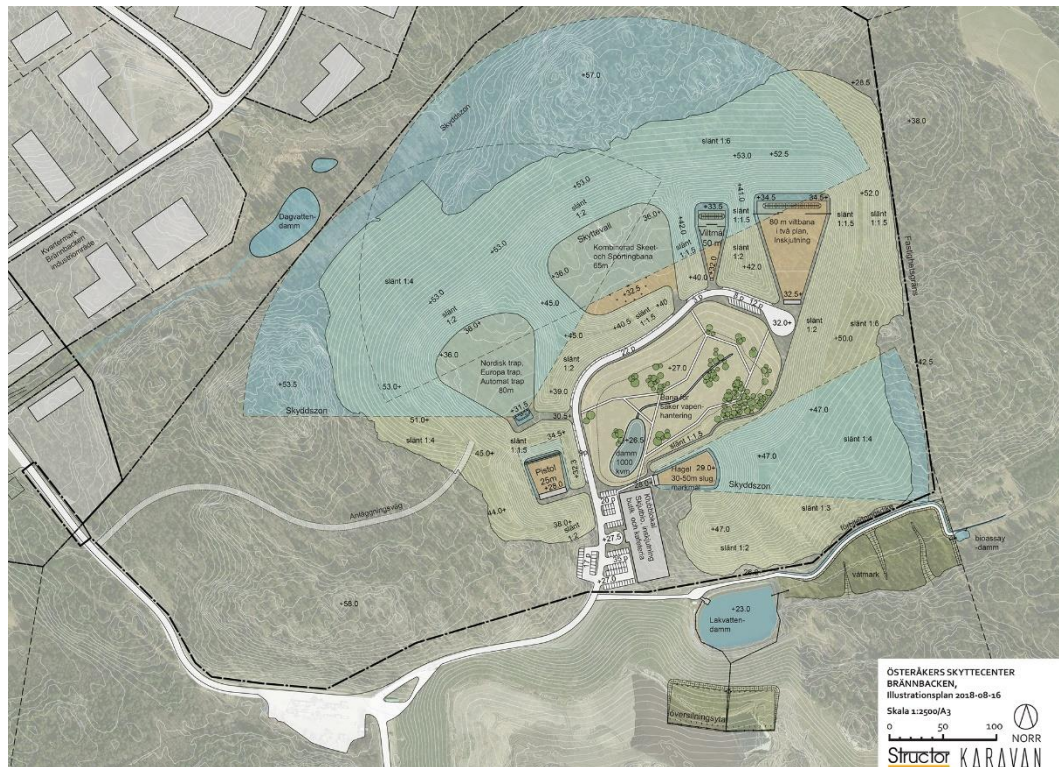


Bild från dagvattenutredningen för det planerade skyttecentret som visar föreslagna dagvattendammar.

Miljökonsekvensbeskrivning

Inom arbetet med detaljplanen för Brännbackens arbetsområde togs även en miljökonsekvensbeskrivning (MKB) fram (Structor, mars 2016) som ett resultat av att planen bedömdes medföra betydande miljöpåverkan. MKB:n konstaterar att:

”De konsekvenser som huvudsakligen uppstår i samband med att området exploateras är att landskapsbilden förändras, andelen hårdgjorda ytor ökar vilket i sin tur medför en ökad mängd dagvatten av förändrad kvalitet samt att naturmiljö tas i anspråk. Även byggskedet bedöms medföra konsekvenser för omgivningen i form av buller samt utsläpp till luft och vatten. Beroende på vilka verksamheter som slutligen etableras i planområdet tillkommer även konsekvenser av dessa vilka måste tas i beaktande i den fortsatta planeringen.

Detaljplanen bedöms därmed inte försvåra möjligheten att uppfylla miljö kvalitetsnormerna för Västra Saxarfjärden. Dagvattenfrågan och behov av reningsåtgärder kommer att studeras vidare i samband med att det beslutas om vilka verksamheter som kommer att bedrivas i planområdet.

För naturmiljön bedöms framförallt negativa konsekvenser uppstå för ekologiska samband genom fragmentering av ett större skogsområde. Detta kan leda till sämre spridningsmöjligheter för växter och djur.”

Undersökning om betydande miljöpåverkan

En undersökning om betydande miljöpåverkan (BMP) togs fram 2020 som innefattar både utvecklingen av nytt skyttecenter samt utveckling av Brännbacken etapp 3. Den sammanvägda bedömningen är att den föreslagna utvecklingen inte kommer att innebära en betydande miljöpåverkan. Denna bedömning kommer av att inget delområde i undersökning om BMP bedöms ha en betydande miljöpåverkan och att den sammanvägda bedömningen inte heller är betydande. I tidigare MKB i angränsande plan har bedömning av lokalisering av arbetsområdet Brännbacken (etapp 1 och 2) bedömts som rimlig enligt den prövning som sker i en MKB enligt 6 kap 11§. De dagvattenutredningar som är framtagna indikerar att utvecklingen av både nytt skyttecenter samt utveckling av Brännbacken etapp 3 kan göras utan negativ påverkan på miljö kvalitetsnormen för vatten. Även bullret från Skyttebanan kan enligt undersökning hanteras utan betydande störning på omgivande bostäder.

4.12 Tillståndsprövning enligt miljöbalken

Prövningen av skyttebanan inom Brännbackens område kommer att innefatta minst tre olika prövningar kopplade till miljöbalken. Dels vattenverksamhet, dels själva skjutbanans verksamhet och dels uppläggnings av massor. Prövningar kopplade till miljöbalken kan vara anmälnings- eller tillståndspliktiga, vilket beror på omfattningen och risken av verksamheten. En tillståndsprocess är mer omfattande än en anmälningsprocess och beslutet tas av mark- och miljödomstolen eller i undantagsfall av miljöprövningsdelegationen på Länsstyrelsen. I det aktuella fallet kommer mark- och miljödomstolen att ta beslutet.

Vattenverksamhetsprövningen som består av fyllning av vattenområde är tillståndsplikt då den avser en större yta än 3000 kvadratmeter vilket är gränsen för anmälningsplikt. Skjutbanan är anmälningspliktig så länge inte grovkalibrig ammunition (>20mm) används. Prövningen av massupplaget kommer att bero av massornas föroreningshalt. För att undvika dubbelprövningar finns i miljöbalken förutsättningar att göra samprövningar och alla ovanstående tre prövningar kommer därför att falla under en tillståndsprövning. Det kan även uppkomma andra prövningspliktiga delar som vi ännu inte har kännedom om, exempelvis krossning eller liknande. Krossning innebär att man finfördelar de massor som uppstått på platsen till en mer passande fraktion med hjälp av ett krossverk. Övriga prövningspliktiga delar kan hanteras separat i efterhand men det underlättar om man i ett tidigt skede känner till alla delar och tar med dem i samma tillståndsprövning.

När en verksamhet har fått ett tillstånd är det ett starkt juridiskt vägande dokument som skyddar mot klagomål från alla som deltagit i prövningen förutsatt att man följer de försiktighetsåtgärder som framgår av beslutet, t.ex. bullerriktvärden. Det är därför viktigt för en bullrande verksamhet som en skjutbana att ha ett tillstånd då det ofta uppkommer bullerklagomål mot en sådan verksamhet.

För en tillståndspliktig verksamhet krävs att en MKB (en annan sorts MKB än de som tas fram i detaljplaneskedet om man bedömer att planen har en betydande miljöpåverkan) görs i prövningsskedet och hur omfattande den ska vara beror på om verksamheten bedömts ha betydande miljöpåverkan eller inte. Beslut från Länsstyrelsen, daterat 2017-11-27, innebär att verksamheten ska antas medföra en betydande miljöpåverkan vilket innebär krav på en mer omfattande MKB. Vad som ska ingå i en MKB styrs i huvudsak av miljöbalken och miljöbedömningsförordningen.

4.13 Ansökan om vattenverksamhet

Vattenverksamhet är åtgärder som exempelvis grävning, utfyllnad, kulvertering, pålning och spontning inom ett vattenområde. Även bortledning av grundvatten och infiltration av vatten i syfte att förändra en grundvattennivå utgör vattenverksamhet. Definitionen av ett vattenområde är det område som täcks av vatten vid högsta förutsebara vattenstånd.

En uppdaterad naturinventering gjordes 2018 som bedömde ett avverkat skogsparti i den södra delen av förstudieområdet. Området var tidigare utpekade som naturvärde och innehöll en barrsumpskog. Vid inventeringstillfället var det mycket yttnära vatten i området, vilket till viss del är en effekt av skogsavverkningen som skett. I den del som tidigare utgjorde ett naturvärde finns många gamla diken som också tyder på att det är fuktig mark. Vattenområdet uppskattades till ca 12 000 m². För att området ska kunna exploateras enligt planen måste både schakt- och fyllningsarbeten utföras inom vattenområdet.

Den föreslagna markanvändningen innebär att ett vattenområde/tidigare sumpskog kommer att tas i anspråk. Detta innebär arbeten i vattenområde vilket kräver tillstånd enligt 11 kap miljöbalken. Ansökan om vattenverksamhet blir en av de tre delarna som ingår i tillståndsprövningen kopplat till miljöbalken.

Om åtgärden att fylla vattenområdet (den före detta sumpskogen) bedöms vara markavvattning krävs förutom tillståndsprövning även en dispensprövning mot det generella förbudet att utföra markavvattning. Utfyllnaden bör därför om möjligt göras på ett sådant sätt att den inte faller in under bedömningen markavvattning.

4.14 Förorenad mark i befintliga vallar

Den befintliga skyttebanan bedöms ha en markförorening och eventuellt finns behovs av sanering om halterna visar sig överstiga MKM (mindre känslig markanvändning) som är rimlig i ett industriområde.

När skjutvallarna byggdes kan man ha använt förorenade massor som exempelvis rivningsavfall. Detta kan innebära att andra föroreningar än de kopplade till verksamheten finns på platsen.

Enligt kommunens avdelning för miljö och hälsa har vattenprover nyligen tagits i en damm i närheten av skytteklubben och provtagningen visade höga halter av tungmetaller, främst bly. Avdelningen för miljö och hälsa rekommenderar:

- Provtagning av jord och skjutvallar för att kartlägga förorening
- Sanering av ev. jordförorening ned till lämplig nivå: MKM för industri.
- Efter utförd sanering ta uppföljande prover i dagvattendammen för att se om metallhalterna minskat

Ovanstående punkter bör utredas i ett eventuellt detaljplaneskede.

4.15 Service

Storskaligt kommersiellt utbud finns i Åkersberga Centrum, ca 5,5 km från området för förstudien. Brännbackens arbetsområde är under uppförande och i dagsläget saknas service, enligt fastighetsägaren planeras en lunchrestaurang öppna på sikt.

Österåkers Skytteklubb vill uppföra ett café i anslutning till det nya skyttecentret. Skyttecentret och caféet ska vara öppet för allmänheten och ej enbart till för klubbens medlemmar. Dock är det oklart om caféet enbart håller öppet när skytte-event anordnas eller om det kommer att kunna nyttjas till vardags.

En skärgårdskrog finns i Skeppsdal, ca 4 km från området för förstudien och krogen har säsongöppet på sommaren.

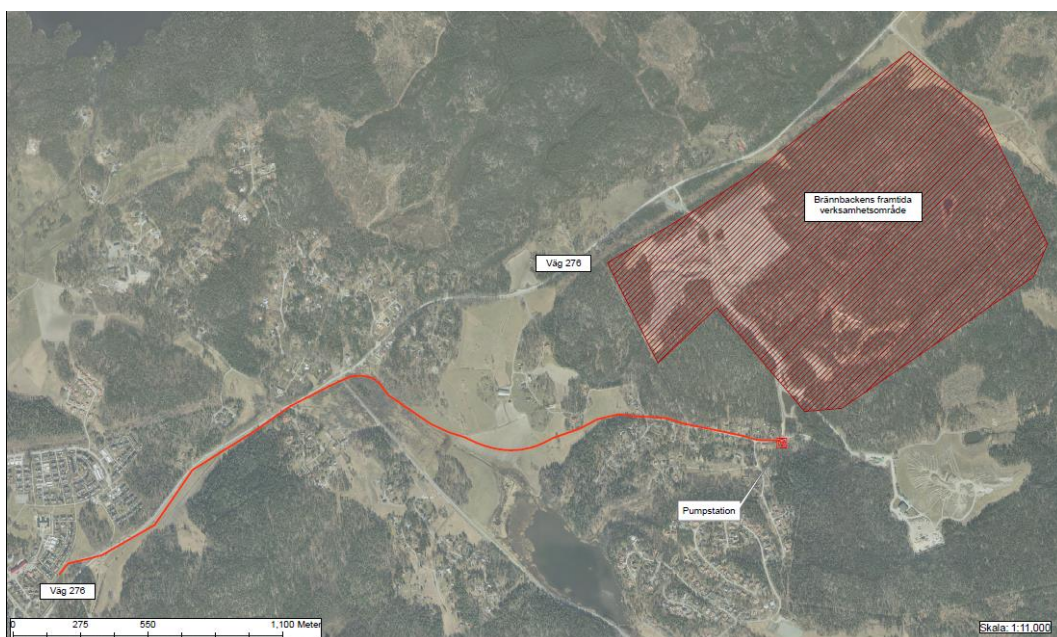
4.16 Teknisk försörjning

Österåkers kommun har nyligen beslutat att reningsverket i Margretelund ska byggas ut för att möjliggöra en ökad kapacitet av vatten- och avlopp i kommunen. Att vatten- och avloppsfrågan är löst är en förutsättning för att kommunen ska kunna planlägga för nya verksamheter och arbetsområden.

Utbyggnad av VA-ledningar inom Brännbacken (Etapp 1 och 2) regleras genom ett exploateringsavtal som tecknades mellan Ragn-Sells, Kommunen och Österåkersvatten AB i samband med att detaljplanen för Brännbackens arbetsområde vann laga kraft.

Brännbackens arbetsområde är idag anslutet till det allmänna VA-systemet via Nyhagen. Befintlig överföringsledning mellan Brännbacken via Nyhagen till Skånsta bedöms inte klara av Brännbackens framtida flöden. Vid en eventuell utbyggnad av etapp 2, 3 och Skyttecentret måste en ny ca 3,4 km lång överföringsledning byggas. Ett nytt exploateringsavtal måste tecknas för att reglera utbyggnaden av VA inom eventuell etapp 3 och Skyttecentret samt del i ny överföringsledning.

Delar av området i denna förstudie avses ingå i verksamhetsområde för dricksvatten, spillvatten och dagvatten.



Karta ny överföringsledning som måste byggas vid en utbyggnad av Brännbackens arbetsområde etapp 2 och 3 samt nytt skyttecenter.

5. Preliminär tidplan och kostnader

5.1 Tidplan

Structor, som är anlitade av Ragn-Sells, har haft ett samråd med Länsstyrelsen i oktober 2017 om tillståndsprövningen. Därefter följde ett kompletterande avgränsningssamråd i juni 2018 för vattenverksamheten. Nu inväntar fastighetsägarna och projektgruppen på Structor beslut om att detaljplaneläggning påbörjas. Structor har meddelat att de ej kommer lämna någon ansökan till Mark- och miljödomstolen innan arbetet med detaljplanen har startat. Önskvärt, från Structor och fastighetsägaren, är att tidplanen för tillståndsprövningen och detaljplanen löper parallellt.

5.2 Kostnader

Kostnaden för framtagande av förstudien samt kostnader för detaljplaneläggning finansieras av exploatören. Kostnader för nödvändiga utredningar under arbetet med förstudien och detaljplanen finansieras av exploatören. Dessa kostnader regleras genom plankostnadsavtal.

Ragn-Sells står för kostnaderna för anläggandet av verksamhetsområdet, utbyggnad av VA inklusive del i ny överföringsledning och allmän plats.

Enligt uppgifter från Ragn-Sells är det de som kommer bekosta anläggandet av Skyttecentret. Driften av skyttecentret kommer Österåkers Skytteklubb ansvara för. Finansieringen av skyttecentret är inte beroende av en utbyggnad av verksamhetsområdet.

6. Risker

Nedanstående punkter utgör risker för genomförandet av en utökning av Brännbackens arbetsområde etapp 3 samt ett nytt skyttecenter. Riskerna kan påverka detaljplaneprocessens genomförande och tidplan:

Nytt skyttecenter

- Ansökan om miljöfarlig verksamhet. En frivillig ansökansprocess hos Länsstyrelsen är påbörjad. Risk för att ansökan eventuellt avslås.
- Ansökan om vattenverksamhet till Mark- och Miljödomstolen. Risk för att ansökan eventuellt avslås.
- Geotekniska förutsättningar. Kommunens jordartskarta visar att området där nytt skyttecenter föreslås till störst del innehåller lera, morän och berg. Ca en miljon kubik massor kommer behöva flyttas för att bygga upp vallarna runt skyttecentret. Hur detta påverkar markens stabilitet är ännu inte utrett.
- Överklagande från boende i området. Det föreligger risk att ljud från ett skyttecenter upplevs som störande för boende i närområdet.
- Överklagande från fastighetsägare som berörs av en ökad avrinning till privata sjöar och vattendrag. Att ta jungfrulig naturmark i anspråk för att anlägga ett skyttecenter innebär att andelen hårdgjord yta ökar. Avrinningen från skyttecentret och arbetsområdet kommer bland annat ske till Bosjön och Strömsjön. Dessa sjöar ingår i privata fastigheter.

Utökning av Brännbacken (etapp 3)

- Samarbete mellan olika myndigheter. Eftersom väg 276 är statlig behövs överenskommelse och samordnad planering med Trafikverket.
- Överklagande från fastighetsägare som berörs av en ökad avrinning till privata sjöar och vattendrag. Att delvis ta jungfrulig naturmark i anspråk för att anlägga ett utökat verksamhetsområde innebär att andelen hårdgjord yta ökar. Avrinningen från skyttecentret och arbetsområdet kommer bland annat ske till Bosjön och Strömsjön. Dessa sjöar ingår i privata fastigheter.

7. Förvaltningens slutsatser

7.1 Avgränsning

Samhällsbyggnadsförvaltningen föreslår att man ej tar fram en detaljplan för hela förstudieområdet utan att området delas upp i två områden. Anledningen till detta finns ytterligare beskrivet i kapitlet ”Slutsats”.

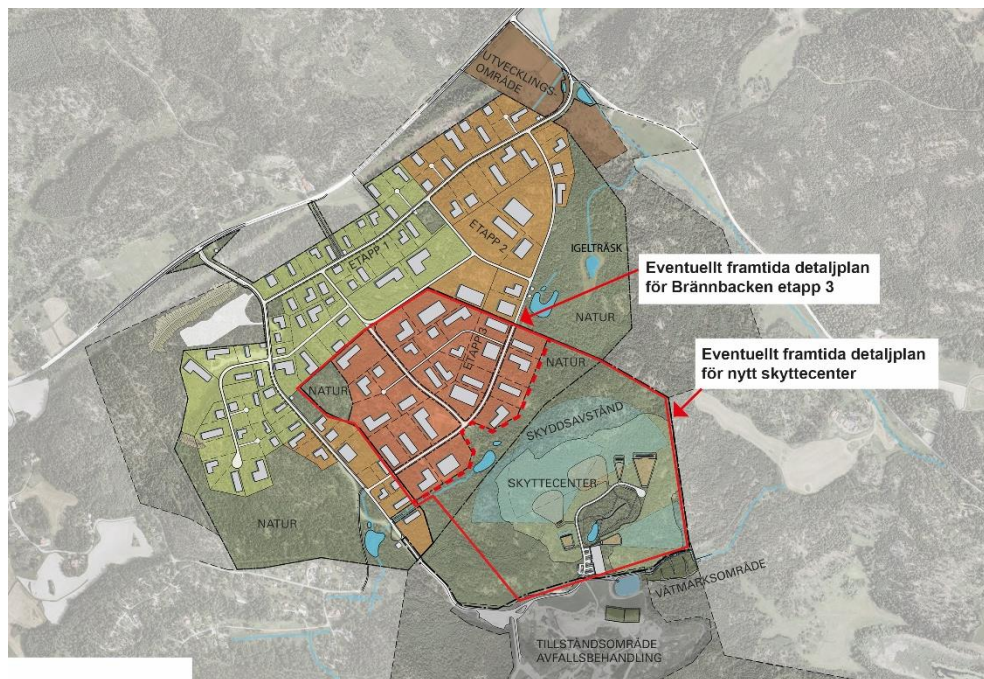


Bild som visar förslag för avgränsning av de eventuellt framtida detaljplanerna. Förvaltningen föreslår att området delas upp i två delar – en detaljplan för nytt skyttcenter samt en detaljplan för Brännbacken etapp 3.

7.2 Kopplingar andra projekt intill och utanför planområdet

Åtgärdsvalsstudie

En åtgärdsvalsstudie (ÅVS) för väg 276 togs fram 2019 och godkändes av Kommunstyrelsen samma år. Syftet med åtgärdsvalsstudien har varit att nå en samsyn om vilka funktioner väg 276 genom Österåkers kommun ska ha och ge förslag på åtgärder för att säkerställa dessa funktioner. Den huvudsakliga inriktningen på studien är att öka framkomligheten på väg 276 för prioriterade trafikantgrupper.

ÅVSen innehåller drygt 30 förslag på åtgärder. En av åtgärderna, ”Åtgärd 25, gång- och cykelväg till Brännbacken” berör direkt Brännbackens arbetsområde.

Innebörden av åtgärden finns beskrivet under rubriken ”4.5 kommunikation- och trafikförutsättningar”.

7.3 Befintliga utredningar

Ett flertal utredningar har redan tagits fram i samband med ansökan om vattenverksamhet till Mark- och Miljödomstolen samt ansökan om miljöfarlig verksamhet hos Länsstyrelsen. Dock behöver utredningarna ses över för att säkerställa att de fortfarande är aktuella. Det finns även ett flertal utredningar som togs fram i samband med detaljplanearbetet för Brännbackens arbetsområde.

Följande utredningar har tagits fram inom arbetet med detaljplanen för Brännbackens arbetsområde:

- Landskapsanalys, Karavan Landskapsarkitekter, 2015-05-07.
- PM Trafik, Structor, 31 maj 2016.
- Miljökonsekvensbeskrivning, Structor, mars 2016.
- Särskild arkeologisk utredning etapp 1 och 2, Arkeologistik, 2013.
- Kompletterande arkeologisk utredning, etapp 1 och 2, Arkeologistik, 2014.
- PM Dagvatten riktlinjer för projekteringsarbete, Structor, 2015-11-25.
- Naturvärdesbedömning av naturmark inom Brännbackens arbetsområde, Ekologigruppen, 2013-07-03.
- Bullerutredning för detaljplan, Structor, 2015-11-18.
- PM Spillvatten och vatten, riktlinjer för detaljplanearbete, Structor, 2015-05-13.

Av ovan nämnda utredningar täcker merparten in det geografiska området för Brännbackens arbetsområde (etapp 1 och 2). Naturvärdesbedömningen och de två arkeologiska utredningarna täcker även in delar av det som föreslås bli Brännbackens arbetsområde etapp 3.

Följande utredningar har tagits fram efter det att detaljplanen för Brännbackens arbetsområde vann laga kraft:

- PM Dagvatten Brännbackens skyttecenter, Structor, 2018-09-18.
- PM Dagvatten Brännbackens arbetsområde etapp 3, Structor, 2020-10-02
- PM: Naturvärden vid föreslagen ny skjutbana vid Brännbackens i Österåkers kommun, Ekologigruppen, 2018-01-17.
- Brännbacken arkeologisk utredning, Uppdrag Arkeologi, 2018-01.
- Skottbulerutredning, Structor, 2018-06-25.
- Tillståndsprövning Österåkers Skyttecenter underlag för samråd, Structor, 2017-10-02.
- Tillståndsprövning Österåkers Skyttecenter kompletterande avgränsningssamråd, Structor, 2018-06.
- Cykelförbindelse Brännbacken lokaliseringsstudie, Sweco, 20190828
- Behovsbedömning avseende betydande miljöpåverkan, Österåkers kommun, 2020.
- PM Trafik – Brännbacken, Structor, 20201030
- Ekologiska samband i Åkersberga med omnejd, Ekologigruppen, granskningsversion 2020.

7.4 Utredningsbehov

Det är främst följande utredningar och aspekter som behöver följas upp alternativt studeras vidare:

Nytt skyttecenter

- Geoteknisk utredning för att säkerställa att uppförandet av vallar runt skyttecentret inte orsakar skred. Skottbullenutredningen visar att vallar på 5-18m är nödvändiga och ca en miljon kubik massor ska flyttas samtidigt som landskapet moduleras om kraftigt.
- Provtagning av skytteklubbens befintliga vallar för att försäkra att eventuella föroreningar inte sprids vid en rivning/nybyggnation.

Utökning av brännbacken (etapp 3)

- Marknadsanalys och/eller handelsutredning som utreder för vilka typer av verksamheter det behövs verksamhetsmark.
- Fördjupad trafikutredning som i detalj studerar konsekvenser av åtgärder som föreslås i den befintliga trafikutredningen, t.ex. cirkulationsplats och hastighetssänkning på väg 276.

7.5 Slutsats

Förslaget som fastighetsägaren har inkommit med består av två delar och användningsområden. En del består av förslaget om att planlägga för ett utökat arbetsområde. Den andra delen föreslår ett nytt skyttecenter. Att godkänna den ena användningen behöver inte innebära att man godkänner den andra. Båda typerna av användning kräver att en ny detaljplan tas fram då det är ej möjligt att bevilja bygglov för vare sig skyttecenter eller verksamheter utan detaljplan.

Flytt av skytteklubb

Kommunen uppmuntrar föreningsliv och är positivt inställda till att skytteklubben fortsätter bedriva sin verksamhet. Därför bör man i det kommande detaljplanearbetet försäkra sig om att skytteklubben har en ny anläggning att flytta till innan den gamla rivs och eventuellt ersätts med verksamheter.

Att anlägga det nya skyttecentret kommer finansieras av Ragn-Sells som själva har tagit detta initiativ. Driften av skyttecentret kommer Österåkers Skytteklubb ansvara för. Ragn-Sells har uppgett att finansieringen av skyttecentret inte är beroende av en utbyggnad av verksamhetsområdet.

Förvaltningen föreslår att pröva lämplig markanvändning för en ny skyttebana.

Utökning av Brännbackens arbetsområde (etapp 3)

Det är en fråga som blir avgörande för beslut om utökning av Brännbackens arbetsområde (etapp 3), nämligen:

- Trafiksituationen

I dagsläget är det ännu oklart vilken typ av verksamheter som kommer etablera sig inom Brännbacken.

Kommunens översiktsplan beskriver en framtidsbild för 2040 där ”Särskilda områden för mer ytkrävande verksamheter är belägna i Brännbacken, Rosenkälla syd och Stava syd.”

Österåker har som mål att skapa 7 000 nya arbetstillfällen till år 2040 och ca 300 000 kvm BTA industri ska byggas till år 2040 enligt översiktsplanen. Det är dock inte specificerat hur stor del av dessa kvadratmeter som ska anläggas i Brännbacken eller hur stort Brännbackens arbetsområde förväntas bli.

Förvaltningen föreslår även att en mer detaljerad trafikutredning tas fram som utgår från de erfarenheter av trafikrörelser som uppkommit i och med befintliga etableringar och utifrån antaganden av framtida.

Förvaltningen föreslår att man prövar lämplig markanvändning avseende en ytterligare etappvis utökning av Brännbackens arbetsområde (etapp 3) under förutsättning att trafiksituationen för ytterligare verksamhetsmark kan lösas.