

Österåker

- Socioekonomisk struktur

Analys till Nulägesbeskrivning för Österåkers kommuns översiktsplan



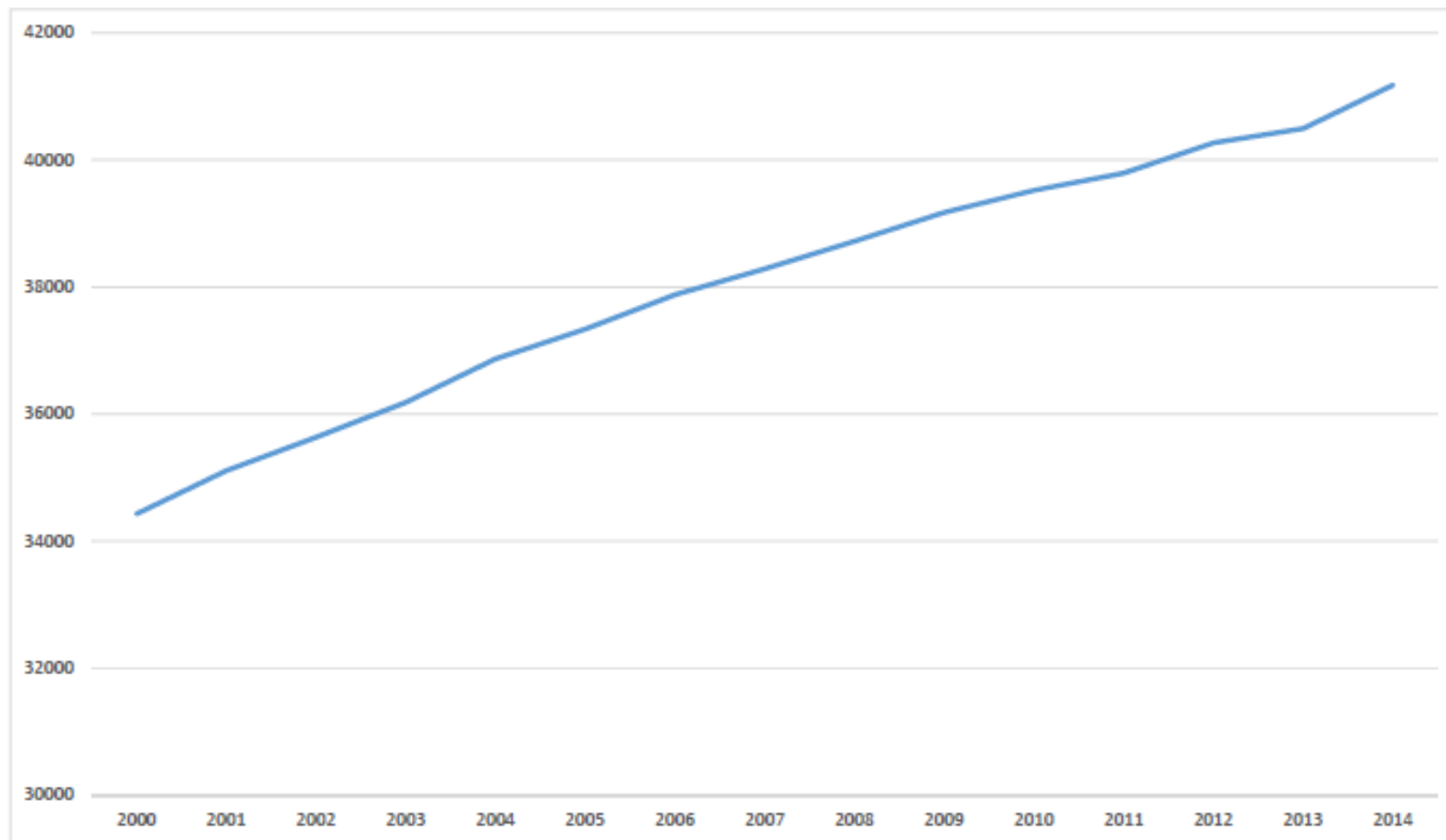
Rapport framtagen av Kontigo 2015-11-23,
slutgiltig version av Österåker 2016-03-02

Österåker

Analys på kommunnivå



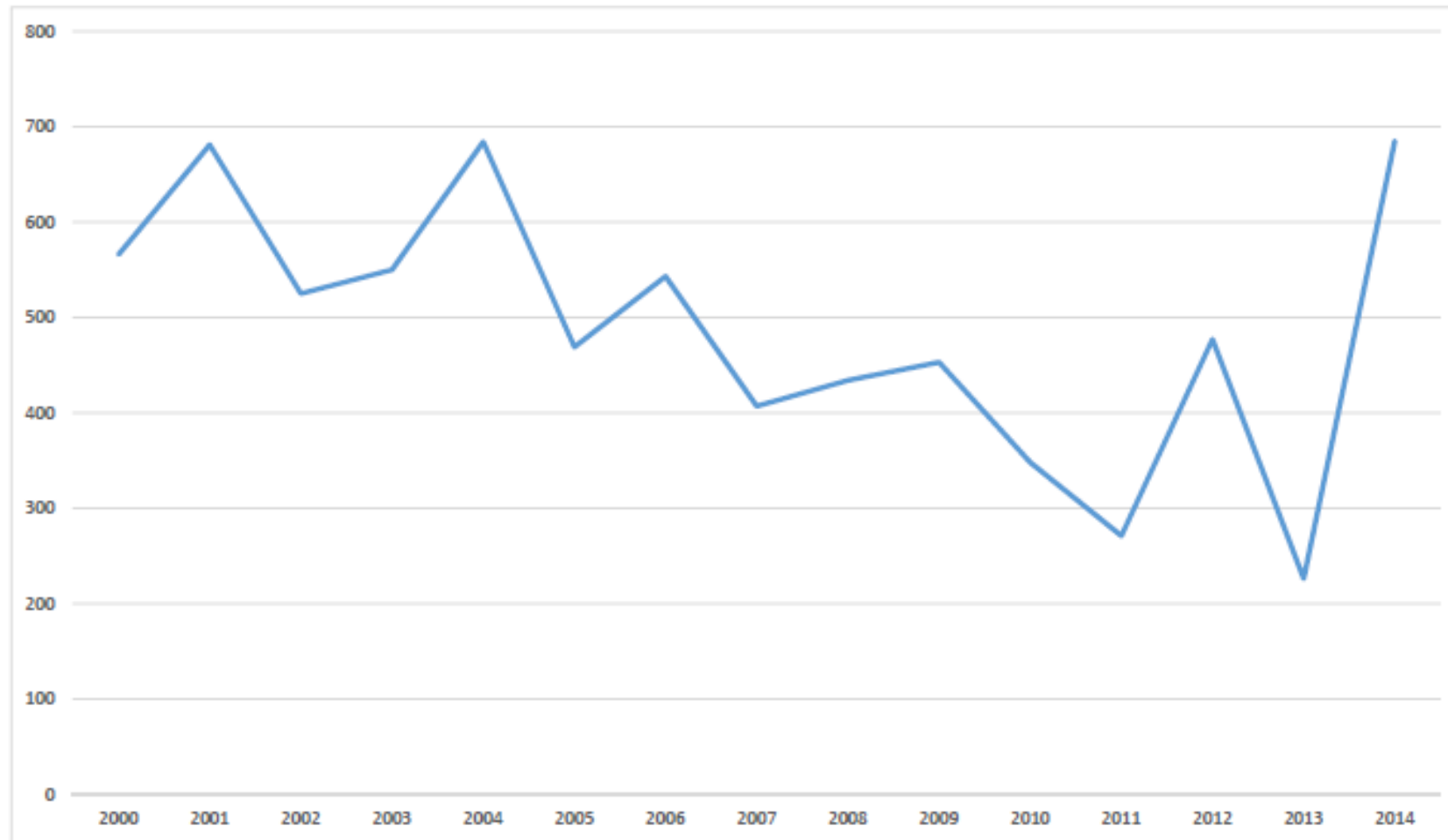
Folkmängden



Ökningen av folkmängden tycks ha följt en ganska linjär trend över hela tidsserien men...



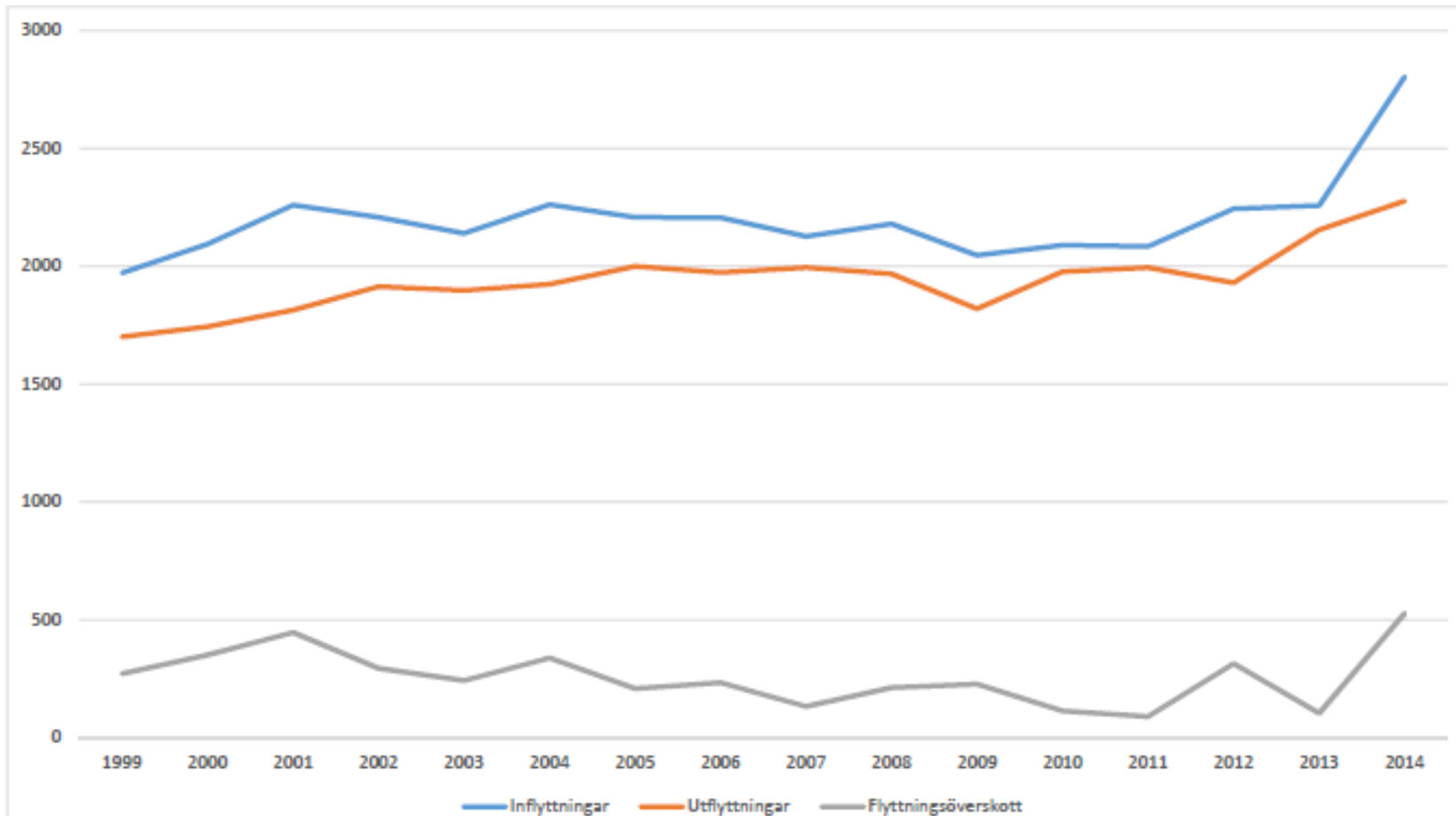
Befolkningsförändring



Om man tittar på de faktiska befolkningsändringarna på årsbasis ser vi att de varierat kraftigt och också följt en tydligt negativ trend sedan 1999. 2013 var ett bottenår för tillväxten i befolkningsnettot i Österåker med ett nettotillskott på drygt 200 personer. Möjligen har denna trend brutits 2014.



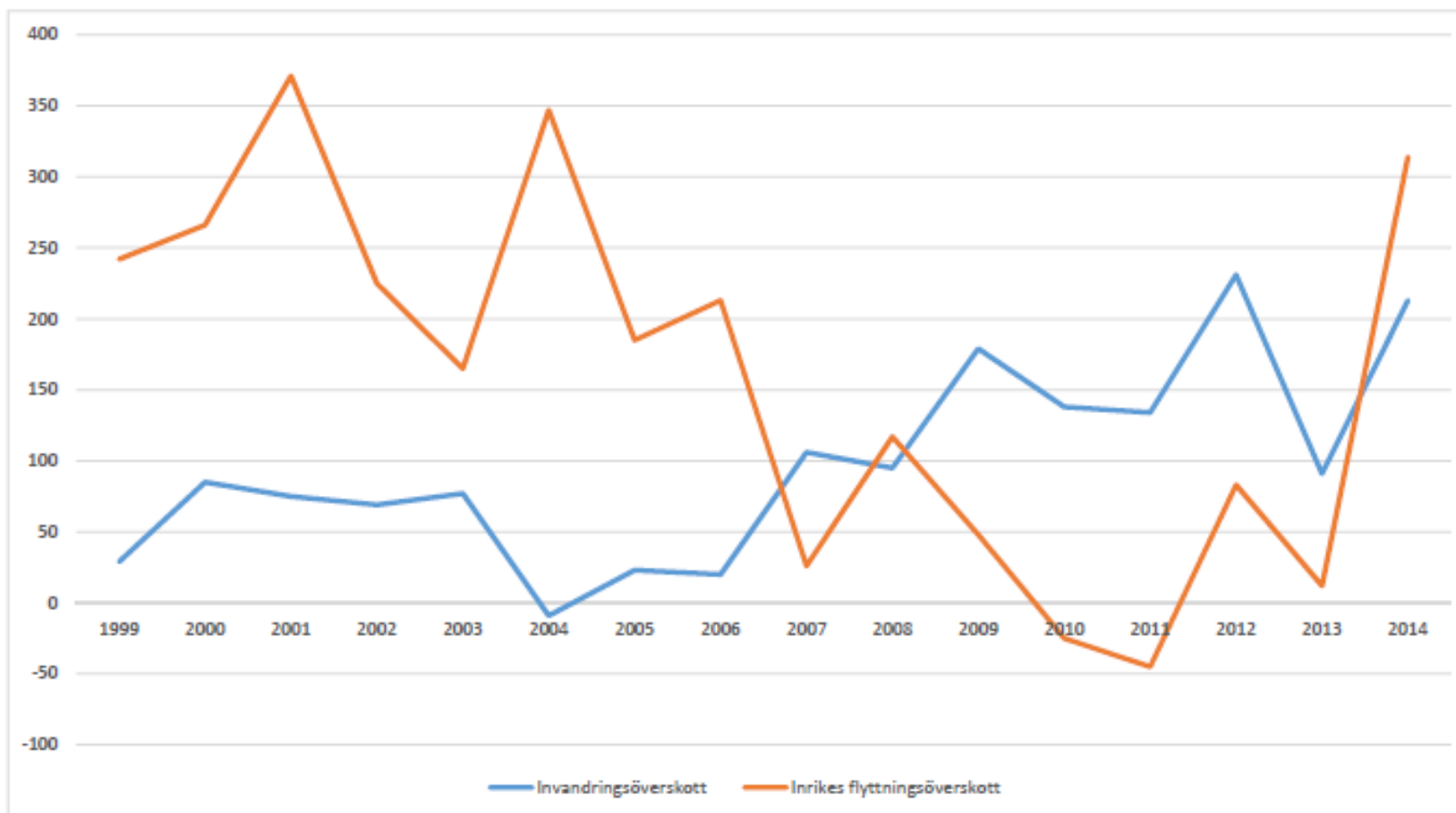
Flyttningsöverskott



Inflyttningarna har varit stabila medan utflyttningarna har ökat vilket lett till en negativ trend i nettoinflyttningen fram till 2007. Befolkningsförändringarna är starkt kopplade till flyttningsöverskottet: i snitt består närmare hälften av befolkningsökningarna av nettoninflyttning.



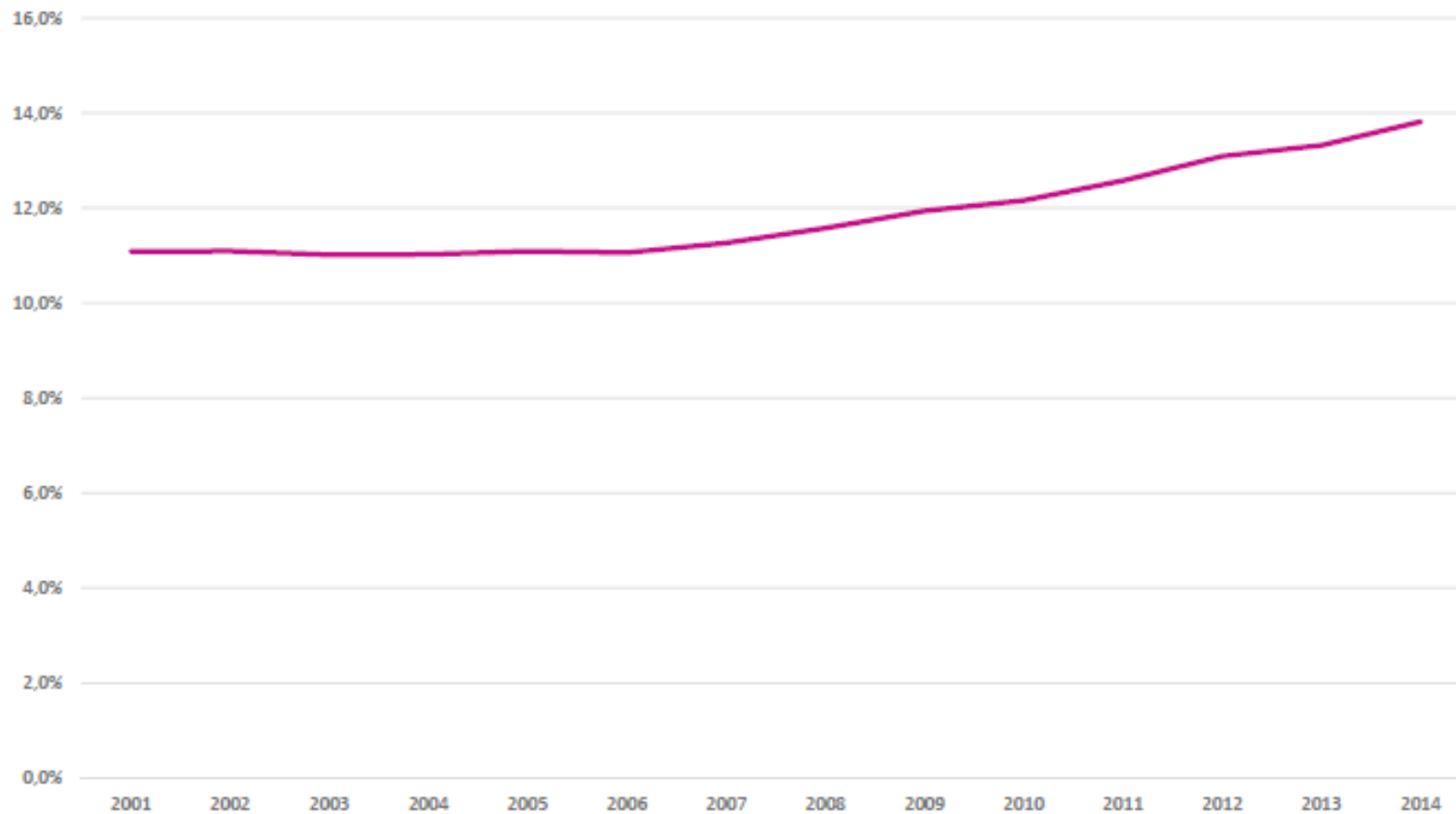
Flyttningsöverskott – Inrikes och utrikes



Flyttningsöverskottet inom Sverige har följt en mer negativ trend än det generella flyttningsöverskottet och 2010-2011 flyttade fler människor från Österåker inom Sverige än till Österåker från andra platser i landet. Denna trend har sedan 2004 kompenseras av en positiv trend när det gäller nettoinvandringen från utlandet.



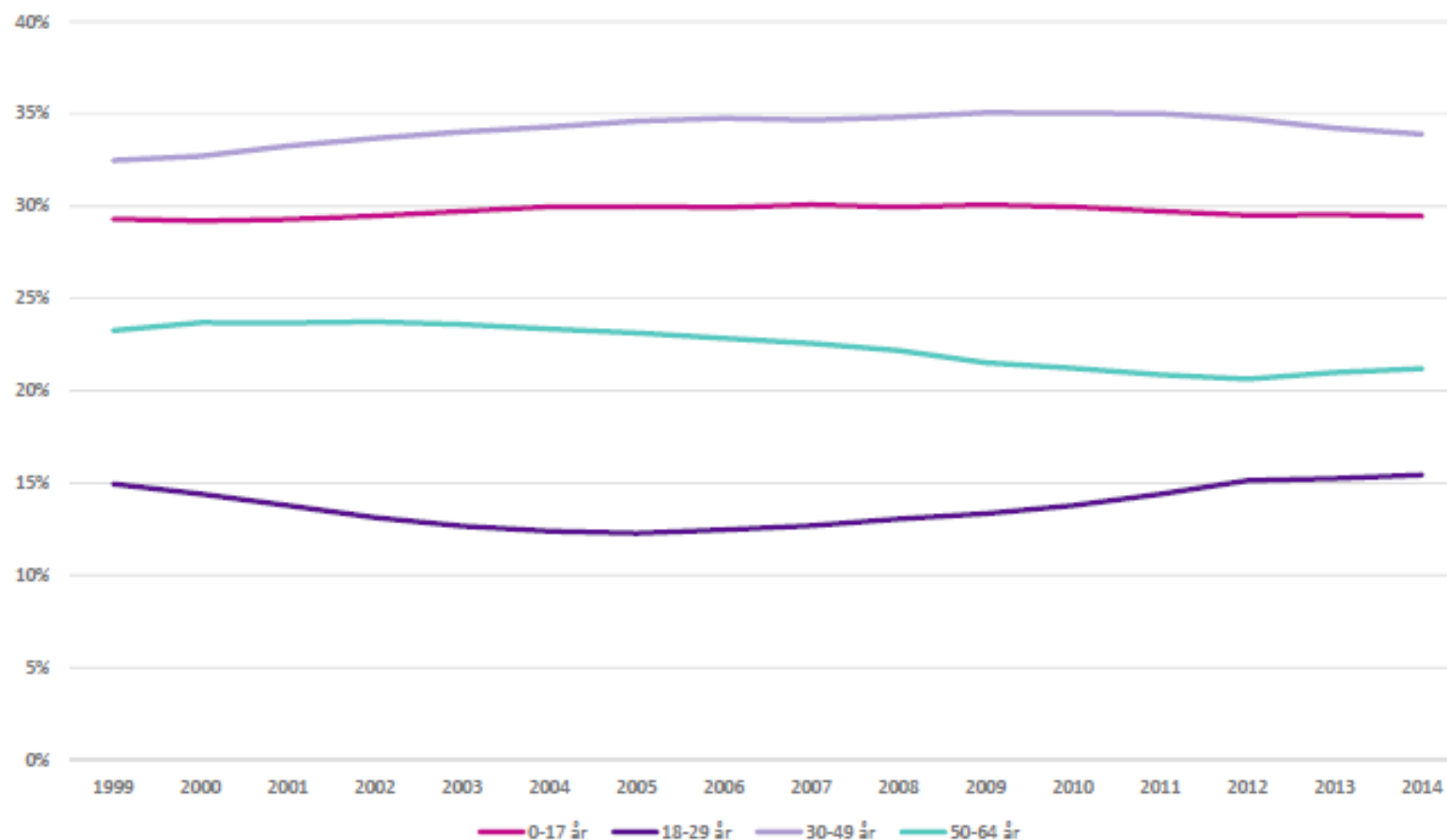
Utrikesfödda



Andelen utrikesfödda i befolkningen följer samma trend som nettoinvandringen som över tiden utgjort en allt mer betydande andel av befolkningsökningen och har ökat varje år sedan 2006. Ökningen 2006-2014 motsvarar 2,7 procentenheter.



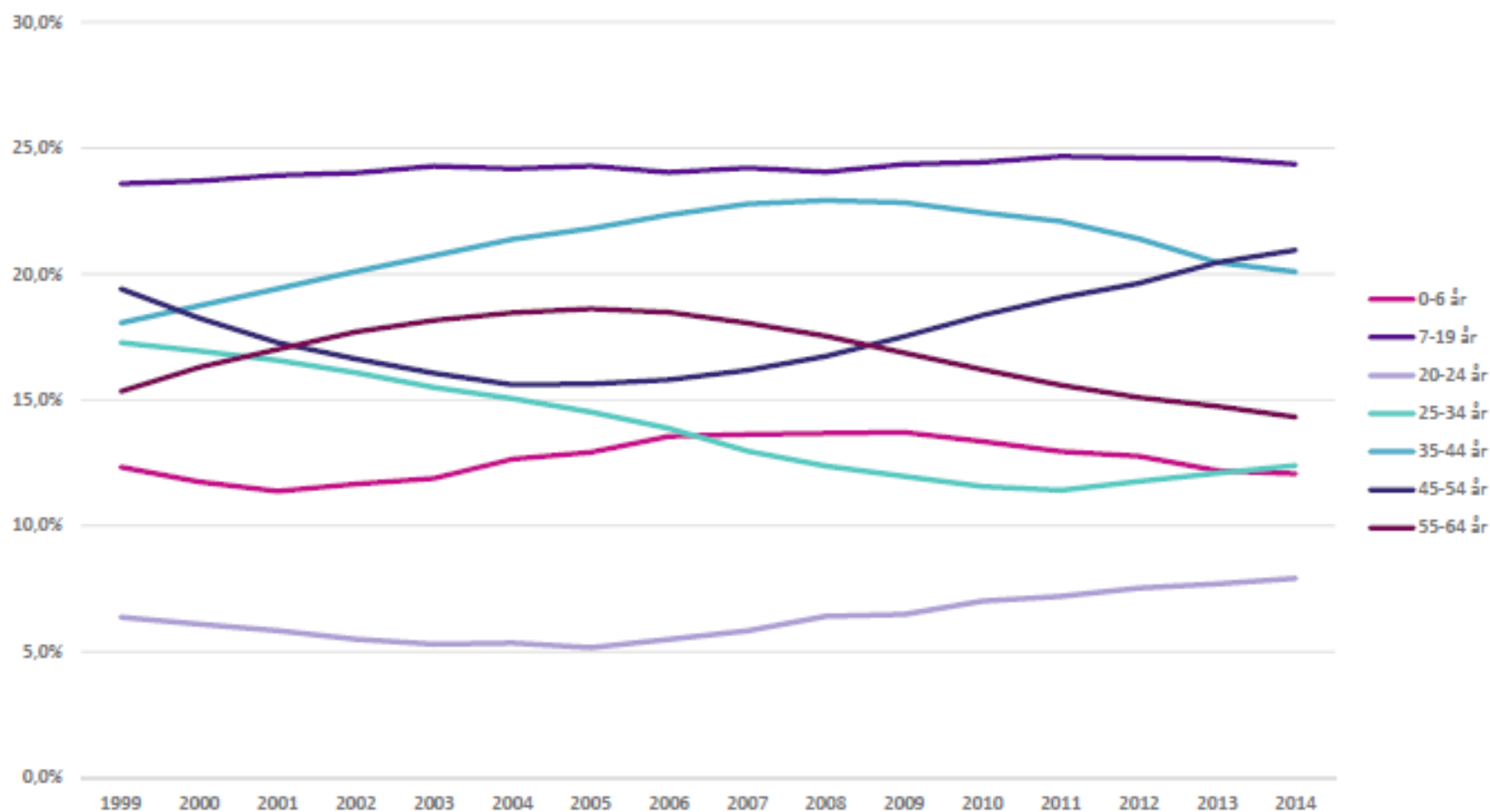
Åldersstrukturen



Andelen barn och ungdomar har legat väldigt stabilt under hela tidsperioden medan andelen unga vuxna minskade 1999-2004 för att åter öka 2006-2012. Andelen mellan 30 och 49 år ökade fram till 2005 men har sedan dess varit ganska stabil. Andelen 50+ har minskat med tre procentenheter sedan 2003. Det generella tendensen är alltså att Österåker idag har en större andel unga vuxna och en mindre andel i åldersgruppen 50-64 år än för 10-12 år sedan.



Åldersstrukturen - detaljnivå



Gruppen 0-6 år ökade 2001-2008 för att sedan minska medan andelen äldre barn varit mer stabil, det tyder alltså på en inflyttning av småbarnsfamiljer följt av en utflyttning. Andelen i åldern 20-24 har ökat sedan 2005 medan andelen i familjebildaråldern 25-34 år minskat varje år 1999-2011 vilket också speglar trenden med färre småbarn. Andelen 35-44 år har ökat kraftigt fram till 2008 för att därefter minska. Även gruppen 55+ har minskat de senaste åren medan gruppen 45-54 år har ökat.



Österåker

Analys på områdesnivå



• Samband socioekonomiska indikatorer i Österåker

- Stark samvariation mellan andelen hushåll med gifta/sambos, andelen hushåll med barn och förvärvsfrekvens
- Stark samvariation mellan utbildningsnivå och medianinkomst
- Generellt gäller att ohälsotal korrelerar negativt med andra variabler - mer socialt utsatta områden har högre ohälsotal
- Däremot finns en viss positiv samvariation mellan hög medianinkomst och utbildningsnivå och ohälsotal för män
- Viss korrelation mellan ohälsotal för kvinnor och män men följer delvis olika mönster

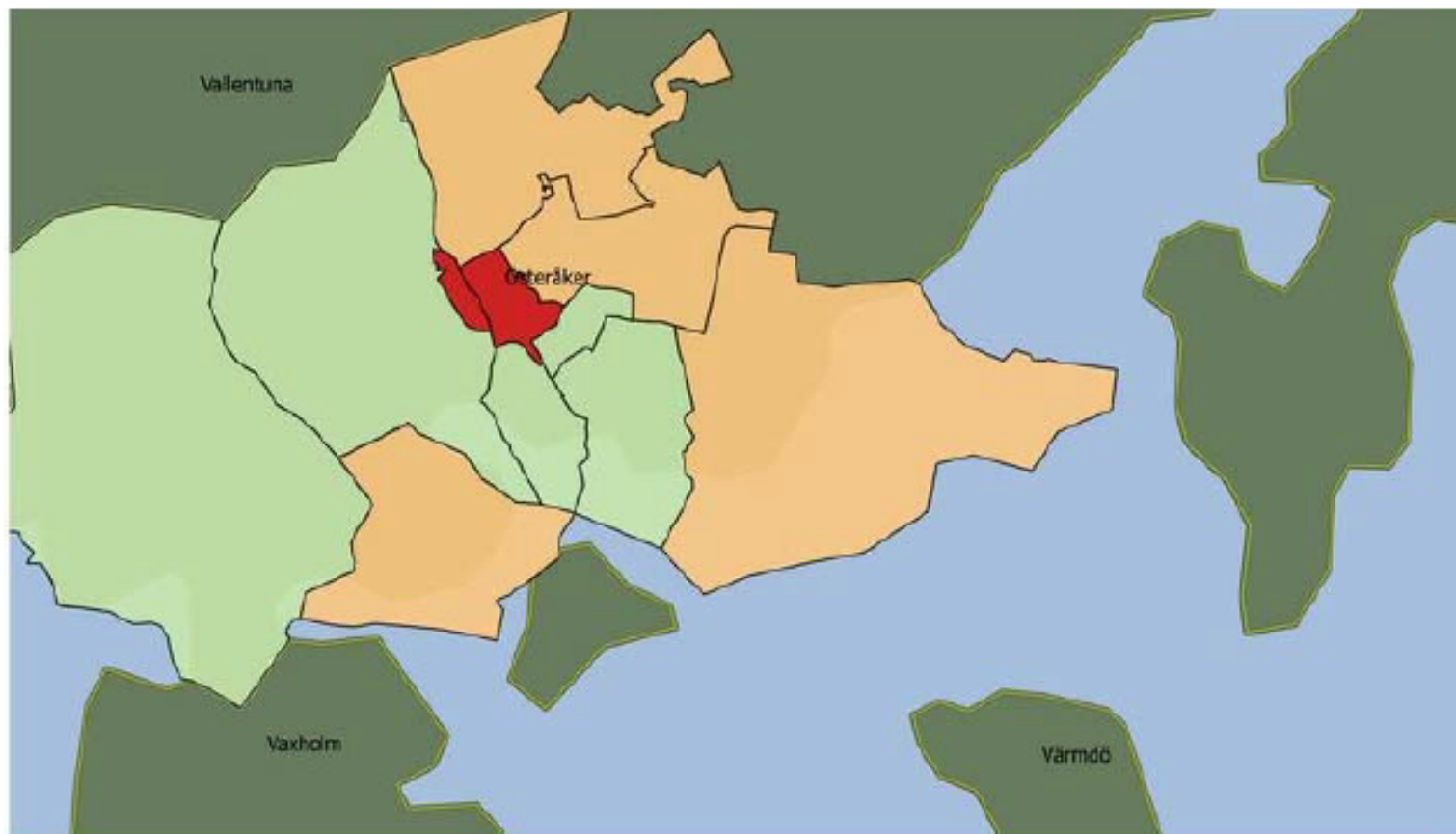


• Klustringen

- Vi har hittat tre grupper av områden som samvarierar på våra utvalda socioekonomiska indikatorer genom en klusteranalys
- Klustringen har gjorts genom en principalkomponentanalys där man grupperar observationer efter korrelationsstrukturer mellan variabler
- Baseras på förvärvsfrekvens, medianinkomst, utbildningsnivå, ohälsotal för kvinnor, ohälsotal för män, antal hushåll med barn samt antal hushåll med par som är gifta/sambos.
- Grupp 1 (rött) har låg förvärvsfrekvens, få barnfamiljer och par, höga OH-tal
- Grupp 2 (orange) är mestadels barnfamiljer med hög inkomst och relativt hög utbildning, låga OH-tal för män men något högre för kvinnor
- Grupp 3 (grön) liknar Grupp 2 men har högre andel högutbildade och högre ohälsotal för män



Tre socioekonomiska kluster



Centrala Åkersberga och Runö Gård sticker ut som de områden som är mest socialt utsatta på samtliga parametrar. Smedby, Skånsta, Flaxenvik och Svinninge har låg social utsatthet och låga ohälsotal för män. Gröna områden (Margretelund, Runö, Söra, Ullna-Rydbo och Österskär) tenderar att ha den högsta utbildningsnivån men också högre ohälsotal för män.



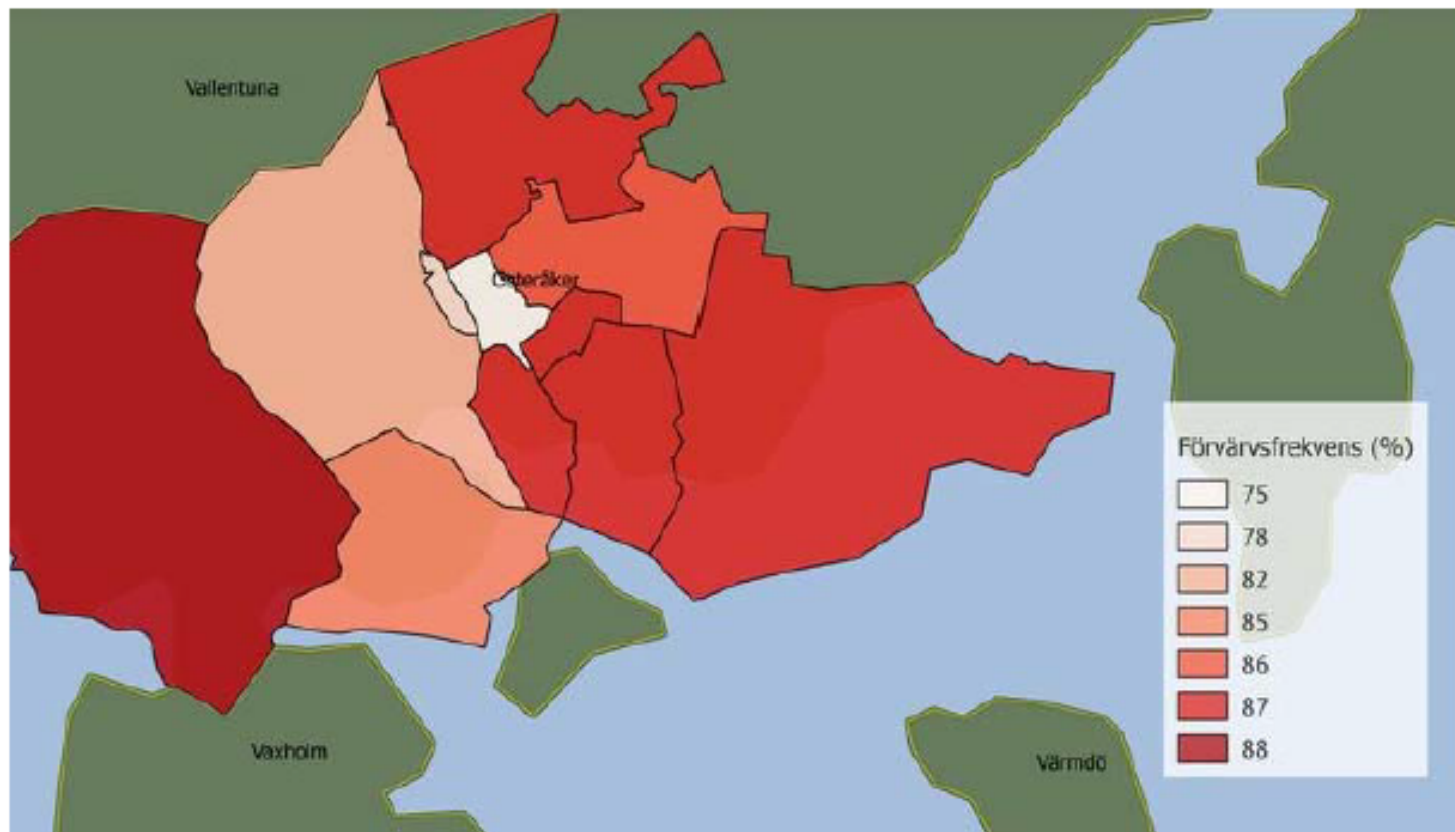
Medianinkomst



Medianinkomsten är högst i de södra och västra delarna av kommunen och lägst i centrala Åkersberga och Runö Gård. Centrala Åkersberga respektive Österskär sticker ut med lägst respektive högst medianinkomst.



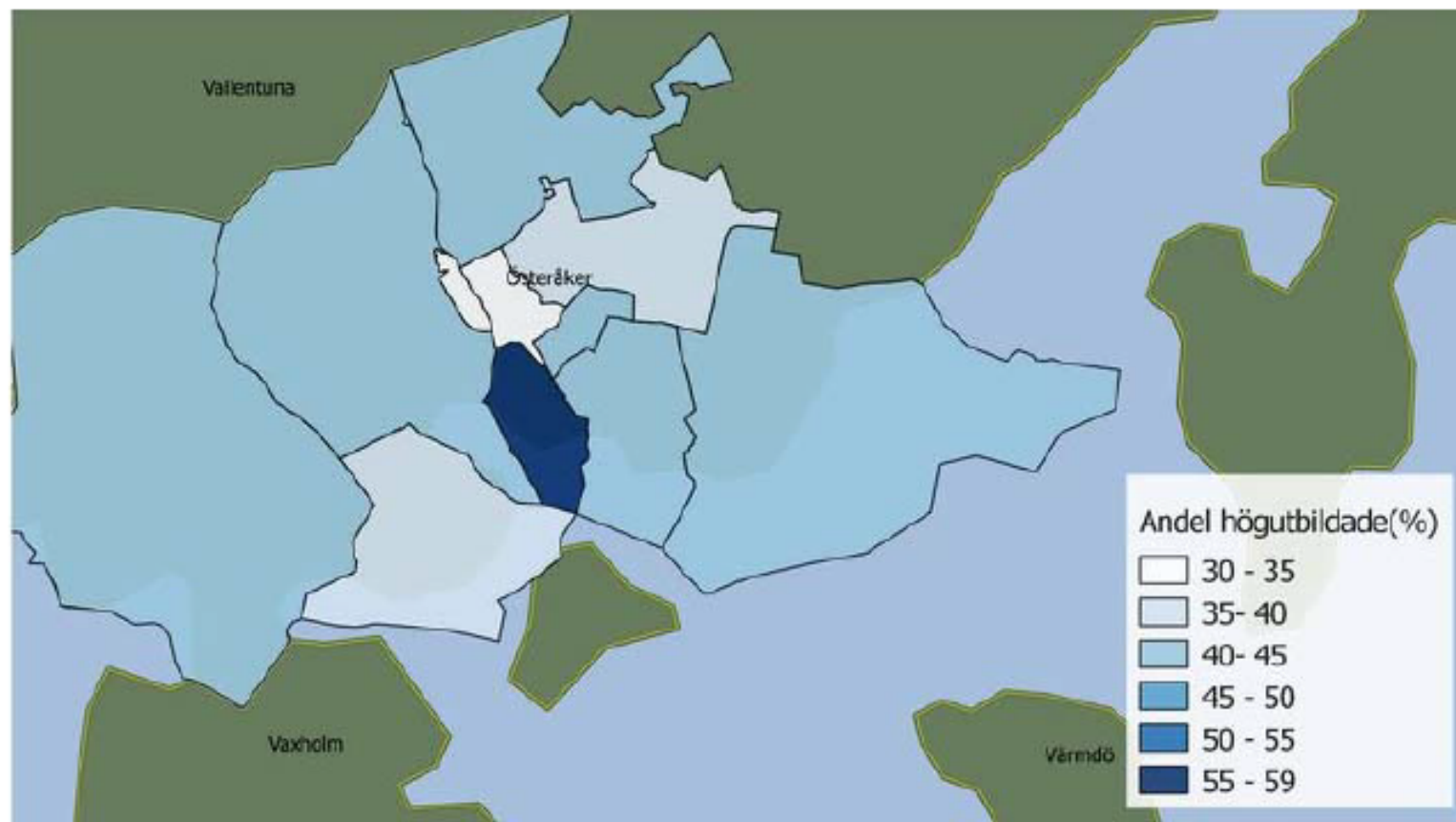
Förvärvsfrekvens



Hög medianinkomst och hög förvärvsfrekvens samvarierar i stor utsträckning men med ett par undantag: Runö har hög medianinkomst men låg förvärvsfrekvens medan motsatt förhållande gäller för Smedby och Söra.



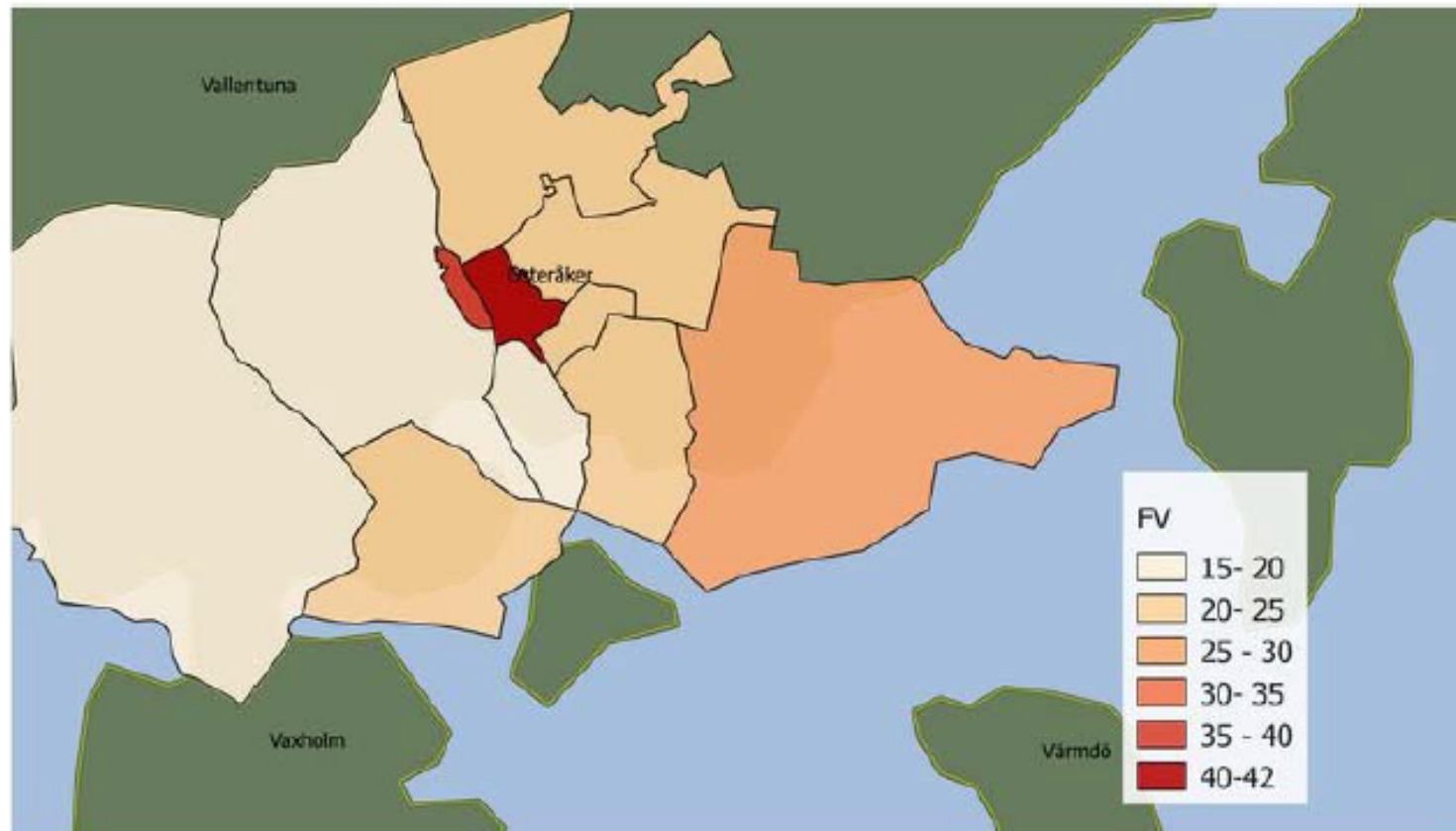
Utbildningsnivå



Lägst andel högutbildade finns i centrala Åkersberga och Runö Gård medan även Skånsta och Svinnige har en relativt låg andel. Österskär sticker ut med 59% högutbildade, 15 procentenheter mer än Margretelund och Söra som har näst högst andel.



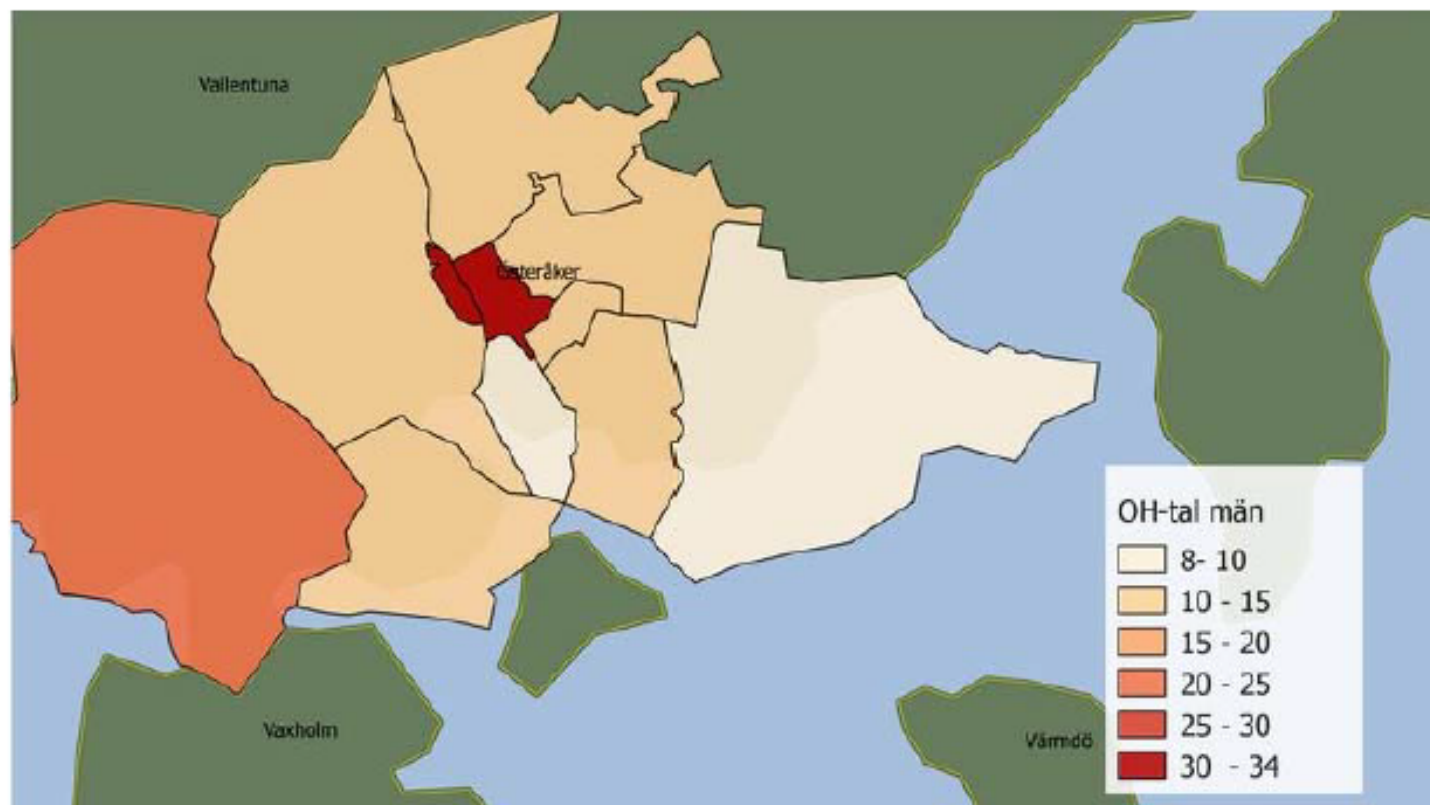
Ohälsotal Kvinnor



Högst ohälsotal för kvinnor finns i centrala Åkersberga och Runö Gård medan de lägsta återfinns i Ullna-Rydbo, Runö och Österskär som alla tillhör den gröna gruppen i klustringen.



Ohälsotal Män



Högst ohälsotal för män finns i centrala Åkersberga och Runö Gård. Ullna-Rydbo har höga ohälsotal för män men låga för kvinnor – Flaxenvik har däremot låga ohälsotal för män men höga för kvinnor. Österskär ligger i toppen med låga ohälsotal för både kvinnor och män.

