

Österåkers kommun
Planenheten

Datum: 2016-04-07, version 3
Ärende/nr: KS 2014/0114-212

Avgränsning hållbarhetsbedömning (MKB) för ny översiktsplan



Innehåll

1 Inledning	3
1.1 Tidplan och process	3
1.2 Bifogade handlingar – underlag till avgränsning	4
2 Behovsbedömning.....	5
3 Nuläge.....	6
4 Avgränsning.....	7
4.1 Nivåavgränsning	7
4.2 Tidsmässig avgränsning	7
4.3 Geografisk avgränsning	7
4.4 Rimliga alternativ.....	7
Nollalternativ	8
Planförslag	8
Andra alternativ	10
4.5 Sakmässig avgränsning.....	11
4.6 Hållbarhetsbedömningens innehåll	11
Bebyggelsestruktur och social struktur	12
Transport och infrastruktur	13
Grön och blå struktur	13
Konsekvenser i relation till lagskydd, mål, planer och program.....	13
Helhetsbedömning av mål och strategier	14
Uppföljning.....	14
5. Metodik.....	15
5.1 Bedömningsgrunder	15
Skala för konsekvensbedömning	15
Bedömning av påtaglig skada på riksintressen	15
5.2 Verktyget Värderosen	16
6 Fortsatt arbete.....	17

I Inledning

Det här dokumentet utgör ett utkast till avgränsning av en hållbarhetsbedömning (inkl. MKB) för en ny kommunomfattande översiktsplan (ÖP) för Österåkers kommun. Sammanställningen utgör ett av de inledande stegen i miljöbedömningen av den nya översiktsplanen.

Kommunen avser att ha ett stort hållbarhetsfokus i den nya översiktsplanen. I jämförelse med MKB-förordningens krav kommer planförslaget att bedömas utifrån ett bredare hållbarhetsperspektiv, där sociala, ekonomiska och ekologiska faktorer behandlas ingående. Bedömningen ska uppfylla kraven enligt Plan- och bygglagen på redovisning av konsekvenser samt Miljöbalkens krav på miljöbedömning. Analyserna (konsekvenser generellt samt MKB) ska samordnas i ett samlat dokument, en hållbarhetsbedömning.

Avgränsningen syftar till att identifiera de delar av planen där det föreligger risk för att betydande miljöpåverkan kan uppstå, samt andra aspekter som har stor betydelse för hållbar utveckling.

Arbetet med avgränsningen har huvudsakligen utförts av Ekologigruppen AB, med Krister Sernbo som ansvarig och Sunna Pfeiffer, Hillevi Eklund och Anna Seffel som har medverkat i arbetet. Även kommunens projektgrupp bestående av tjänstemän har deltagit i arbetet.

Samråd med länsstyrelsen kring avgränsningen har skett våren 2016 och workshop samt internremiss med berörda kommuner, och kontaktpersoner på TRF, TV och Stockholm Nordost (STONO) m.fl. har även skett våren 2016. Revideringar i avgränsningen har gjorts utifrån inkomna synpunkter.

I.1 Tidplan och process

Ett första utkast till planförslag förväntas kunna samrådats under hösten 2016 med målet att ha en antagen handling 2017, som kan vinna laga kraft år 2018.



Arbetet med hållbarhetsbedömningen ska utföras av Ekologigruppen som också medverkar som hållbarhetsstöd i framtagandet av planförslaget. För att säkerställa miljöbedömningens granskande funktion är konsultens arbetsteam uppdelat i två

delar, där Krister Sernbo och Sunna Pfeiffer huvudsakligen medverkar i arbetet att ta fram planförslaget medan Anna Seffel, Hillevi Eklund samt underkonsulter har en mer utpräglat granskande roll.

I.2 Bifogade handlingar – underlag till avgränsning

Handlingar relevanta för avgränsningen:

Bilaga 1: *Sammanställning av resultat tidig dialog*, hösten 2015.

Bilaga 2: *SWOT – sammanfattning av nulägesbeskrivning med hållbarhetsbedömning*.
Sammanfattande presentation bifogas avgränsningen.
Utvecklingsmöjligheterna ger indikation på förslaget huvudsakliga inriktning.

Övriga källor: Översiktsplan 2006 och aktualitetsprövning 2014. Se www.osteraker.se.
Se även aktuell information om översiktsplanen på www.osteraker.se/Österåker2040.

2 Behovsbedömning

En miljöbedömning ska, enligt Miljöbalkens kap 6, genomföras för planer och program som upprättas av myndigheter eller kommuner och som kan antas medföra en betydande miljöpåverkan. Miljöbedömningen består av ett antal lagreglerade steg som bl.a. omfattar behovsbedömning, avgränsning och samråd. Miljöbedömningen dokumenteras i en miljökonsekvensbeskrivning (MKB).

När en kommun upprättar en plan ska kommunen alltid ta ställning till om ett genomförande av planen kan antas medföra en betydande miljöpåverkan, s.k. behovsbedömning. Om planen riskerar att medföra betydande miljöpåverkan ska en miljöbedömning genomföras och en MKB upprättas enligt bestämmelserna i 6 kap 11-18, 20 §§ miljöbalken. Berörda myndigheter och kommuner ska ges tillfälle att yttra sig över behovsbedömningen och den preliminära avgränsningen.

Översiktsplaner omfattas i stort sett alltid av kravet på miljöbedömningar. Det är endast i sällsynta fall som dessa undantas bestämmelserna, t.ex. om det handlar om en mindre ändring/tillägg till en befintlig plan.

Det pågående arbetet med översiktsplan för Österåker kommer att resultera i en plan med strategisk betydelse för markanvändningen i kommunen. Planen bedöms därför medföra krav på en miljöbedömning där en MKB ingår.

I det avslutande kapitlet Fortsatt arbete beskrivs hur samråd med berörda kommer att ske kring avgränsningen av hållbarhetsbedömningen (inkl. MKB).

3 Nuläge

Som underlag för förslagsarbetet har en SWOT-analys av nuläget gjorts för att lyfta fram kvaliteter, brister, hot och utvecklingsmöjligheter. Här följer en kort sammanfattning av de huvudsakliga slutsatserna som dragits i analysen. (Se även sammanfattning av nuläget i bilaga 2.)

Huvuddelen av kommunens invånare bor i tätorten Åkersberga vilket ger goda förutsättningar för en samlad service. Bebyggelsestrukturen har dock brister med glesa och delvis segregerade bostadsområden och en ineffektiv trafikstruktur där de oskyddade trafikanterna inte fått tillräckligt utrymme. Särskilt stadsmiljön i centrum har brister när det gäller möjlighet till folkliv och platser för möten. Roslagsbanan är en stor tillgång som ger goda pendlingsmöjligheter, få pendlar dock in till kommunen då antalet arbetsplatser är relativt litet. Möjligheter finns att förtäta bebyggelsen i strategiska lägen i anslutning till kollektivtrafik och som ett sätt att stärka gränserna mot grönområdena. En förtätning förväntas bl.a. kunna förbättra underlag för service och öka människors möjlighet till möten.

När det gäller hälsa och säkerhet har Österåker relativt goda förutsättningar med exempelvis låga bullernivåer, god luftkvalitet och tillgång till rekreation. Risker är framförallt kopplade till farligt gods, det kustnära boendets risker för översvämning samt möjlig påverkan på jordbruksmark, natur- och kulturområden och tätortsnära rekreationsområden vid exploatering.

Österåkers viktigaste gröna kvaliteter grundar sig i tillgången till skärgård och natur, både bostadsnära och av kommunalt och regionalt intresse. Markutnyttjandet i tätorten är dock ineffektivt och många grönområden används inte i den utsträckning som de har potential att göra. Det finns stora möjligheter att planera för en sammanhängande grönstruktur, tillgängliggöra rekreativa kvaliteter och arbeta medvetet med gränserna mellan bebyggd och obebyggd miljö och planera en fysisk struktur som gör det möjligt att erbjuda flera olika ekosystemtjänster.

4 Avgränsning

Avgränsningen utgör miljöbedömningens inledande skede och avser ställningstaganden för fortsatt arbete med en hållbarhetsbedömning (inkl. MKB) för den nya översiktsplanen. Den omfattar en avgränsning av de frågor som ska behandlas, men också vilket geografiskt område som ska behandlas (bl.a. eventuella mellankommunala/regionala frågor), vilka tidsperspektiv som ska råda samt vilka alternativ som ska bedömas.

4.1 Nivåavgränsning

Hållbarhetsbedömningen föreslås i första hand fånga upp de strategiskt viktigaste problemställningarna, där konsekvenserna är av kommunal betydelse eller större. Sådan påverkan som kan antas bli föremål för bedömning i senare planskeden kan också antas ha mindre betydelse för miljöbedömningen av ÖP. Det gäller t.ex. bedömning av miljöstörande verksamhet eller andra verksamheter som kräver miljötillstånd och därför kommer att miljöprövas i samband med dessa.

4.2 Tidsmässig avgränsning

Översiktsplanen sträcker sig till 2040, med utblick till 2060. Hållbarhetsbedömningen avser ha samma tidsperspektiv.

4.3 Geografisk avgränsning

Planen avgränsas huvudsakligen till kommunens utbredning men har även ett regionalt och nationellt perspektiv i de frågor som är av denna karaktär.

De frågor som bör belysas i ett regionalt eller mellankommunalt perspektiv är följande:

- Grönstruktur och blåstruktur för människa och natur
- Vattenkvalitet och MKN för vatten
- VA-lösningar och energilösningar som kan påverka regionala VA-systemet eller regionala energiförsörjningssystemet
- Villkor och utvecklingsmöjligheter för näringsliv och service
- Transportsystem: biltrafik, kollektivtrafik, cykeltrafik, båttrafik samt godstrafik.
- Utflyktsmål, besöksurism
- Bebyggelsestruktur, grönstruktur och landsbygdsstruktur i enlighet med pågående arbete med RUFSS 2050

Frågor kring global uppvärmning behandlas, men utan att i bedömningarna precisera påverkan och konsekvenser utanför kommunen.

4.4 Rimliga alternativ

Miljöbedömningen kommer att behandla ett Planförslag som jämförs med ett Nollalternativ. Kommunen kommer inte att presentera några alternativa förslag. Det

är möjligt att det inom Planförslaget utvecklas ett fåtal alternativa scenarier på specifika frågor, som då kommer att beskrivas i Hållbarhetsbedömningen.

Nollalternativ

Nollalternativet utgörs av översiktsplanen från 2006 samt program/FÖP. Hänsyn kommer att tas till den praktiska tillämpningen av ÖP och FÖP, i det fall det kan beläggas att tillämpningen skiljer sig väsentligt från dokumentens intentioner. Se dokumenten på www.osteraker.se där även aktualitetsprovning 2014 av översiktsplanen finns att ta del av. Även andra beslut kan vara relevanta att belysa och analysera konsekvenserna av. Det kan gälla t.ex. detaljplaner eller infrastuktursatsningar som ska genomföras.

Kort sammanfattat kan nollalternativet år 2040 eventuellt bestå av följande antaganden:

Kommunen växer och utvecklas enligt gällande strategiska dokument – nya områden med bostäder tillkommer. Den idag spridda bebyggelseutvecklingen kan komma att fortgå och förstärkas ytterligare. Verksamhetsområden omvandlas till förmån för tillkomsten av bostäder. Nya lämpliga lokaliseringar för verksamheter är eventuellt inte tillräckligt utredda vilket kan påverka arbetsmarknaden i kommunen negativt.

Utvecklingen riskerar att hämmas delvis genom otillräckliga satsningar i transportsystemen. Det finns en risk att utvecklingen inte sker på ett hållbart sätt genom att projekt genomförs i oönskad prioriteringsordning, det kan bl.a. få samhällsekonomiska konsekvenser. Det finns även risk att mark med höga natur- och kulturvärden exploateras eller att en exploatering hämmas eftersom vi inte har aktualiserat vår utbyggnadsplan och tagit ny ställning till vilka värden som finns i kommunen som bör bevaras och utvecklas.

Planförslag

I detta avsnitt beskrivs vad som kan komma att bli huvuddragen i planförslaget. Dock pågår flera utredningar parallellt så som VA-plan och transportstrategi och resultaten av dessa kommer att få effekt på planförslaget.

Planförslagets utbyggnadskarta föreslås utgå från en ”utvecklingsblomma”, d.v.s. att kommunen växer från Åkersbergas stadskärna och utåt, med fokus västerut och Roslagsbanans stationer. Extra fokus läggs på social hållbarhet, Åkersberga utvecklas till en modern småstad med en levande stadskärna och vi utvecklar en levande landsbygd och skärgård.

Planen ska ha god koppling till den nya RUF:en och när det gäller t.ex. utvecklingen av landsbygden och skärgården avses dessa frågor ges stor uppmärksamhet i översiktsplanen genom att bl.a. ange noder och tyngdpunkter. Landsbygds- och skärgårdsfrågor ämnas även behandlas i ett separat dokument (eventuellt tematiskt tillägg till ÖP) och det arbetet kan komma att påbörjas 2016.

Transportfrågorna är mycket centrala i den nya översiktsplanen och det pågår ett arbete med en transportstrategi. Fokus är att transportsystemen ska gynna ett hållbart

resande och möjliggöra önskad bebyggelseutveckling. Genom ett finmaskigt väg- och GC-vägnät kan områden länkas samman och andelen resande med gång- och cykel och kollektivtrafik öka.

Grönstrukturen ska förtydligas (regional och kommunal), vi vill arbeta med kajer mot det gröna, definiera viktiga grön- och rekreationsområden och utveckla ”gröna entréer” (viktiga noder till natur- och rekreationsområden) samt utveckla grönstrukturen i centralorten. Här är även kopplingen till dagvattenhanteringen av stor betydelse. Det har tagits fram en klimat- och sårbarhetsanalys som inkluderar en skyfalls- och översvämningsskartering, detta kommer utgöra ett underlag till översiktsplanen.

Vi vill skapa attraktiva boendemiljöer i lägen nära kollektivtrafik och service. Andelen lägenheter ska bli fler och bebyggelsen allt mer stadsmässig. Genom blandning av bostäder och verksamheter kan levande miljöer skapas och fler arbetsplatser i kommunen tillkomma. Även resandet kan minska. När det gäller bostäder ska översiktsplanen omfatta riktlinjer för bostadsförsörjning och det är viktigt att det skapas bostäder som speglar behoven.

Under våren kommer ett arbete med näringslivsfrågor att bedrivas mer intensivt. Målsättningen är att vara en framgångsrik företagarkommun. Det ska definieras lämpliga lägen för olika typer av verksamheter och en blandning av bostäder och verksamheter i centralorten är önskvärd.

I den övergripande inriktningen anges framtidsbilder och planeringsstrategier vilka ska preciseras under projektets gång samt redovisas i översiktsplanen och genomsyra planförslaget.

Planförslaget ska utgå från den övergripande inriktning som formuleras. Beslut kring den väntas i april 2016. Inriktningen utgår i sin tur från SWOT-en (en nulägesbeskrivning, se bilaga 2) samt resultatet av en tidig medborgardialog (se bilaga 1).

Följande framtidsbilder föreslås:

Kommunen utvecklas på ett hållbart sätt:

1. Österåker är en attraktiv skärgårdskommun

- Att flytta till, bo i, verka i och besöka. Vi har en levande småstad, landsbygd och skärgård med öar, hav och fantastisk natur. Vi är en viktig port till Stockholms skärgård – ett läge som vi tar vara på!

2. Österåker är en expansiv skärgårdskommun

Vi har en befolkning på 70 000 – 75 000 invånare år 2040. Skolor, vård, omsorg, bostäder, arbetsplatser, kultur och fritid utvecklas i takt med befolkningstillväxten.

Vi växer för att:

- ge människor möjligheter att leva ett gott liv, att vara kreativa och verksamma

- besökare och företagare ska trivas i Österåkers kommun
- bidra till att behovet av bostäder i regionen tillgodoses samt
- skapa ett starkare och mer resurseffektivt samhälle som understödjer kollektivtrafik och service.

Här välkomnas företag att etablera sig och det finns ett engagemang för att utveckla det lokala näringslivet.

3. Åkersberga är en modern småstad

Åkersberga erbjuder levande stadsmiljöer. Det finns mötesplatser och aktiviteter för alla, dag- och kvällstid året om. Det finns hållbara transportsystem, attraktiva och trygga offentliga platser, grönområden och grönstråk samt tydlig koppling till skärgården. Åkersberga erbjuder en variation av bostäder, arbetsplatser och service och det finns goda möjligheter att tillgodose sina behov lokalt.

4. Österåker är en kommun i Stockholmsregionen med tydlig identitet

Vi bevarar och tillvaratar kommunens värden och styrkor och ser utvecklingsmöjligheter för framtiden.

5. Österåker utvecklas hållbart

Till 2040 har en omställning skett till ett mer hållbart samhälle utifrån översiktsplanens mål och de lokala miljömålen.

Följande planeringsstrategier föreslås:

1. Levande skärgård och landsbygd
2. Levande småstadsmiljö
3. Hållbara livsmiljöer
4. Platser för kreativitet och möten
5. Nära till natur och rekreation
6. Hållbara transportsystem
7. Klimatsmart hushållning
8. En växande kommun

Andra alternativ

Alternativa scenarier kan eventuellt formuleras för ett antal områden. Exempelvis avseende:

- Exploateringsområden – t.ex. prioritering av utbyggnad av verksamhetsområden och bostadsbebyggelse.
- Alternativa satsningar inom transportsystemen.
- Alternativa satsningar för att utveckla skärgården.

Preciseringar av dessa alternativ kommer att göras under våren 2016 i samband med att vi får resultat av pågående utredningar och arbetar vidare med planförslaget.

4.5 Sakmässig avgränsning

Arbetet med översiktsplanen är ännu i ett tidigt stadium där huvudsakliga inriktningar och möjligheter har pekats ut. Det är således ännu oklart i vilken omfattning påverkan kan komma att ske. Huvuddragen i planförslaget förväntas behandla följande:

Bebyggelseutveckling väntas komma att föreslås i kollektivtrafik- och servicenära lägen, men även på några orter på landsbygden. Bl.a. kommer redan framtagna program att arbetas in i översiktsplanen. Kritiska frågor att hantera är omfattning på exploatering i förhållande till jordbruksmark och natur- och rekreationsområden. Markägförhållanden kan försvåra genomförandet vilket också behöver behandlas i förslagsarbetet.

Andra kritiska frågor är eventuella behov av nya trafikleder, lösningar för energi och VA, anläggande av cykelstråk mellan kommunens orter och längs kusten m.m.

En bedömning av det sätt på vilket planen riskerar att medföra betydande miljöpåverkan har gjorts grovt i detta inledande skede. De frågor som föreslås prioriteras i hållbarhetsbedömningen (inklusive MKB) redovisas nedan under Hållbarhetsbedömningens innehåll.

4.6 Hållbarhetsbedömningens innehåll

Med hänsyn till ambitionsnivå och den påverkan översiktsplanen bedöms kunna ge upphov till föreslås hållbarhetsbedömningen belysa följande frågor:

Nuläge - Beskrivs kortfattat.

Nollalternativ - En inledande sammanfattning av de viktigaste konsekvenserna som förväntas i ett nollalternativ, d.v.s. att gällande översiktsplan samt andra gällande beslut tagna verkställs. Detta behandlas alltså inte under varje rubrik i det efterföljande dokumentet.

Planförslaget – Hållbarhetsbedömningen fokuserar på att analysera konsekvenser av förslaget, samt nollalternativet och de alternativ som formuleras för olika områden.

Nedan anges tänkbar rubrikindelning vid bedömning av konsekvenser samt exempel på de viktigaste aspekterna som analysen ska utgå ifrån. Förslaget upplägg grundar sig i de hållbarhetsfaktorer som ingår i den värderos som avses användas som verktyg för hållbarhetsbedömningen (beskrivs nedan), men är inordnade i tre teman för fysisk planering:

- Bebyggelsestruktur och social struktur
- Transport och infrastruktur
- Grön/blåstruktur.

Text markerad i **fet-stil** anger aspekter som är centrala vid upprättande av en MKB. Övriga rubriker har lagts till för att inkludera även sociala och ekonomiska aspekter i högre grad än i en traditionell MKB. Rubrikindelningen kan komma att bearbetas under arbetets gång.

Bebyggelsestruktur och social struktur

- Långsiktig resurshushållning
 - Sammanfattande helhetsbild av effektivitet i markanvändning och teknisk försörjning, kommunal ekonomi och möjligheter att utveckla effektiva ekosystemtjänster.
 - Bostadsförsörjning- en bostadsutveckling utifrån behov, efterfrågan och hållbarhetsperspektiv samt kommunal ekonomi.
- Social trygghet och folkhälsa
 - Väl fördelad tillgång till kollektivtrafik, offentlig och kommersiell service och arbetsplatser och utbildning.
 - Konsekvenser för olika grupper av människor. Beaktande av t.ex. jämställdhets- och barnperspektivet. Bedömning av hur stor del av resurserna som kommer olika grupper av människor till del.
- Möten, trygghet och lokalt engagemang
 - Sammanlänkad struktur, tillgång till mötesplatser, möjligheter till integrerande mötesplatser.
- Lokal ekonomi och socialt kapital
 - Förutsättningar för näringslivet.
 - Förutsättningar för besöksnäringen och tillgängliggörandet av kommunens identitetsvärden ur ett näringslivsperspektiv.
 - Möjligheter för människor att mötas och bygga nätverk i kommunen och regionen.
 - Stråk och platser i attraktiva lägen med ett utbud av lokaler för verksamheter.
 - Möjligheter till social mångfald och integration t.ex. genom mångfald i bostads- och verksamhetsutbud.
- Hälsa och säkerhet
 - Bebyggelsens ljudmiljö, risker förknippade med farligt gods, miljöfarlig verksamhet och strålning samt trafiksäkerhet.
 - Tillgänglighet för personer med funktionsnedsättning.
- Klimatanpassning
 - Översvämningsrisker på grund av skyfall eller höga havsnivåer.
 - Grönstrukturens möjligheter att bidra med klimatanpassning.
- Investeringsvilja och projektekonomi
 - Boendattraktivitet och varumärke.

Transport och infrastruktur

- Transportenergi
 - Transportbehov samt transportslagens effektivitet och attraktivitet.
- Kretsloppssystem, miljöteknik
 - Teknisk försörjning, hållbara kretslopp och energiförsörjning.
- VA-struktur i stadsbygd och omvandlingsområden, lokala och regionala lösningar

Grön och blå struktur

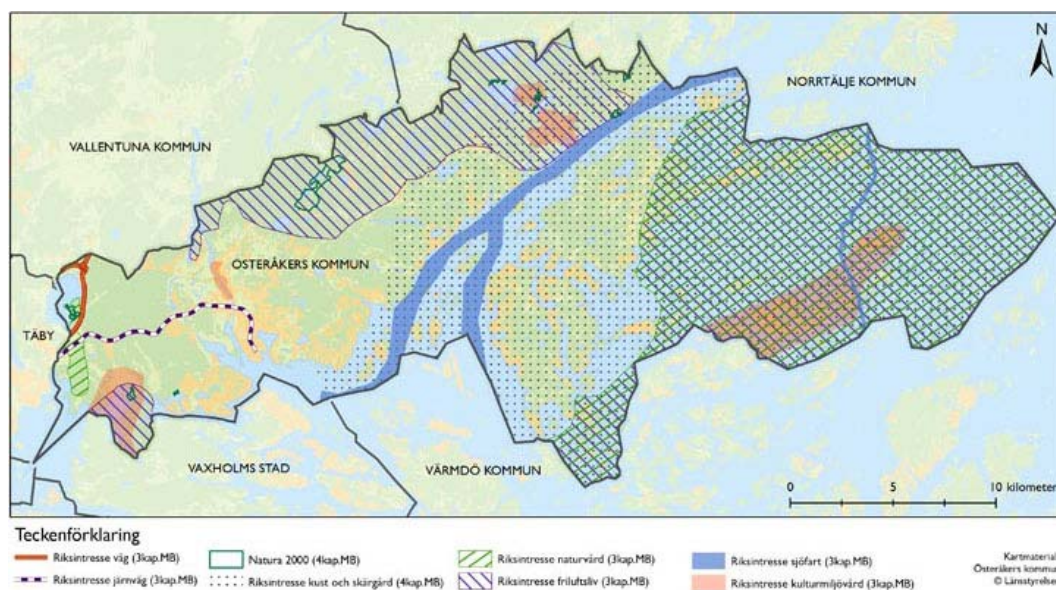
- Kulturmiljö och identitet
 - Riksintressen och regionalt och kommunalt värdefulla kulturmiljöer samt kulturvärden i förhållande till andra intressen, så som exploatering.
- Grönstruktur för rekreation
 - Riksintressen, regionala stråk (Angarn- och Bogesundkilen), värdefulla rekreatiomsområden, stråk och vandringsleder samt kommuninvånarnas tillgång till bostadsnära natur för rekreation.
- Grönstruktur för naturmiljövärden
 - Riksintresse för naturvärden, den regionala grönstrukturen, andra värdefulla naturmiljöer och ekologiska spridningssamband.
- Grönstruktur för areella näringar
 - Särskilt värdefull jordbruks- och skogsmark, möjligheterna att bedriva effektivt jord- eller skogsbruk.
- Blåstruktur (vattenmiljö och strandskydd)
 - Vattenmiljön i kommunens grundvatten, kustvatten, vattendrag och sjöar, eventuella effekter på angränsande kommuners vattenmiljö, avrinningsområden samt för strandskyddets värden.
 - Dagvattenhantering i bebyggda områden

Konsekvenser i relation till lagskydd, mål, planer och program

Bedömning kommer att göras av planens konsekvenser i relation till riksintressen, övriga lagskydd samt nationella och regionala mål m.m.

Planens konsekvenser i relation till riksintressen och allmänna intressen

Hållbarhetsbedömningen analyserar planens konsekvenser i relation till de riksintressen för naturvård, friluftsliv, Natura 2000, kulturmiljövård, kust och skärgård, väg och järnväg samt sjöfart som berör kommunen, se karta nedan.



Karta av Österåkers kommun, hösten 2015. Ska uppdateras under arbetets gång.

En analys görs av huruvida planen medför risk för konflikt mellan olika riksintressen och ifall kommunen i så fall beskrivit hur dessa konflikter kan hanteras. Det har nyligen skett samt pågår översyner av olika riksintressen vilka ska beaktas i arbetet med översiktsplanen.

Översiktsplanen i relation till andra mål

- Översiktsplanen ska förhålla sig till de nationella, regionala och kommunala mål som är beslutade. Bl.a. finns dessa sammanfattade i *Sammanställning av nationella mål, planer och program av betydelse för fysisk samhällsplanering, Boverket 2011, bilaga 2*.
- Eftersom det är en hållbarhetsbedömning som avses läggs större vikt vid sociala aspekter, därför kommer även exempelvis folkhälsomål och barnkonventionen att beaktas.

Helhetsbedömning av mål och strategier

En beskrivning ska göras av hur planförslaget/plankartan tillgodoser mål och strategier, det vill säga om den fysiska strukturen beaktar dessa. Konsekvenserna av en förtätning av miljöer ska analyseras och tydliggöras.

Uppföljning

I kapitlet ges förslag till hur kommunen kan följa upp den påverkan som bedöms kunna medföra betydande miljöpåverkan av olika slag. Här beskrivs också vilka nyckelfaktorer som måste följas upp för att kunna nå de planeringsmål som ställts upp.

5. Metodik

5.1 Bedömningsgrunder

Konsekvenserna kommer att relateras till det värde som berörs, men också till miljöpåverkans relation till miljökvalitetsnormer och miljömål samt övriga hållbarhetsfaktorer.

Skala för konsekvensbedömning

En fyrgradig skala föreslås för beskrivning av planens positiva och negativa konsekvenser. Skalan grundar sig på en relation mellan effekternas omfattning och storleken på de värden som påverkas.

Mycket stora konsekvenser

Betydande påverkan på riksobjekt eller regionalt intressanta objekt.

Stora konsekvenser

Begränsad påverkan på riksobjekt eller värden av regionalt intresse, eller betydande påverkan på värden av kommunalt intresse.

Märkbara konsekvenser

Liten påverkan på värden av nationellt eller regionalt intresse, eller begränsad påverkan på värden av kommunalt intresse, eller omfattande påverkan på värden av lokalt intresse.

Små eller obetydliga konsekvenser

Begränsad påverkan på värden av lokalt intresse eller inga konsekvenser (ingen märkbar påverkan).

Bedömning av påtaglig skada på riksintressen

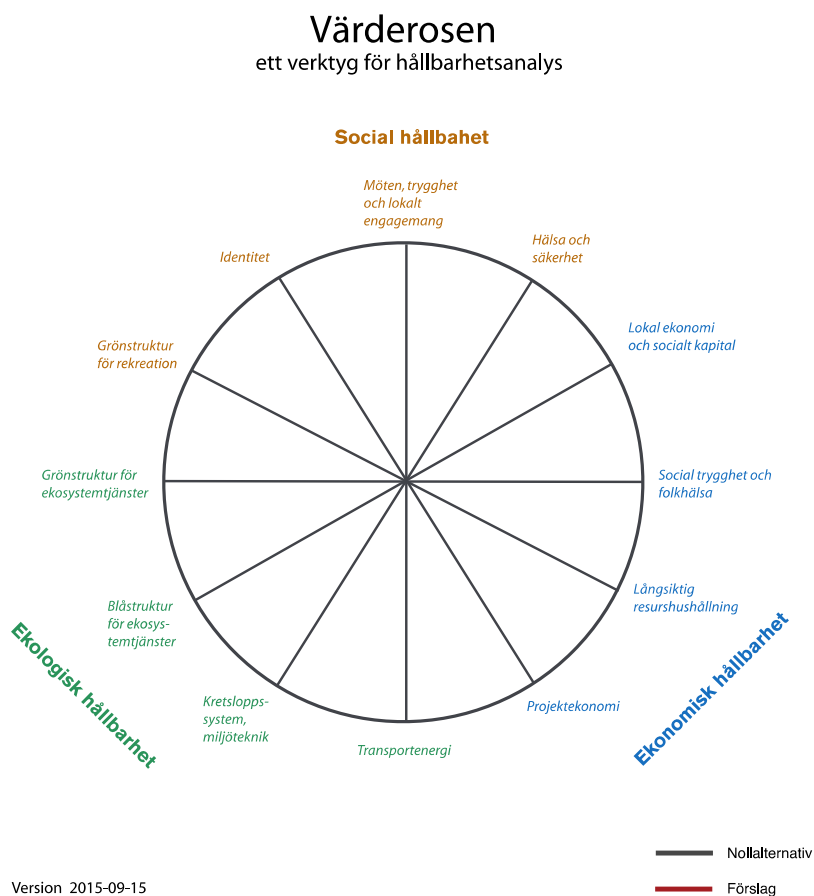
Med påtaglig skada avses skada på värden som har betydelse från allmän synpunkt och som inte kan återskapas eller ersättas om de en gång förstörs. Bedömning av påtaglig skada har tagits från Naturvårdsverkets *Handbok med allmänna råd för tillämpningen av 3 kap. 6 §, andra stycket, Miljöbalken – Riksintresse för naturvård och friluftsliv*. Vid bedömningen av om en åtgärd kan påtagligt skada ett område av riksintresse bör det analyseras:

- **Arten och omfattningen av påverkan.** Hur mycket, på vilka sätt och för hur lång tid åtgärden kan inverka negativt på de värden som utgör grund för att området har bedömts vara av riksintresse.
- **Områdets känslighet och återhämtningsförmåga.** Olika områden är olika känsliga för påverkan.
- Vid bedömningen bör även **tidigare ingrepp och/eller skador** beaktas. Ett mindre ingrepp kan i sig ge en liten påverkan i området, men om det följs av fler kan det sammantaget medföra stora negativa konsekvenser.

5.2 Verktøget Värderosen

För en sammanfattande utvärdering av planens och alternativets möjligheter till hållbar utveckling, används verktøget ”Värderosen”. Verktøget har utvecklats av Ekologigruppen AB i samarbete med Arken-SE arkitekter AB. I värderosen används ett antal indikatorer för hållbar utveckling inom de olika hållbarhetsfälten ekologisk, social, ekonomisk och fysisk hållbarhet. Indikatorerna bildar en visuell bild av hållbarheten.

Exempel på värderos:



Källa: Ekologigruppen

6 Fortsatt arbete

Vår - sommar 2016 kommer en hållbarhetsbedömning att tas fram för översiktsplanen och samråd är beräknat till sen höst 2016.