



Gemensam lokal lägesbild 2016

Gemensam lokal lägesbild Österåkers kommun och LPO Täby

Inledning

Den gemensamma lokala lägesbilden är en nulägeskildring som lyfter fram områdets problem och utmaningar utifrån via medarbetare- och medborgardialoger samt utifrån relevant statistik och underrättelser.

Lägesbilden ger dock inte en total redovisning av samtliga brottstyper. Brottsstatistiken är inte presenterade i någon särskild prioriterad ordning.

Syftet med lägesbilden är att ge en övergripande beskrivning av förutsättningar och utmaningar för samverkan mellan Österåkers kommun och lokalpolisområde Täby.

Lägesbilden beskriver inte hur samverkansarbetet ska bedrivas utan enbart ge en nulägesbild av området.

Den lokala lägesbilden uppdateras minst (1) gång per år eller vid behov.

Gemensam lokal lägesbild 2016

INNEHÅLL

| | |
|--|-----------|
| 1. SAMMANFATTNING | 4 |
| 2. ÖSTERÅKERS KOMMUN – DEMOGRAFI | 5 |
| 2.1 Befolkningsutveckling | 5 |
| 2.2 Befolkningsstruktur 2015..... | 5 |
| 2.3 Social hållbarhet..... | 6 |
| 2.4 Skärgård..... | 7 |
| 2.5 Näringsliv..... | 7 |
| 2.6 Trygghetsfrågan | 7 |
| 3. SAMMANFATTNING - BROTTSTATISTIK | 8 |
| 3.1 Kartbild RAR – HR..... | 8 |
| 3.1.1 RAR 20150101 – 20151231..... | 8 |
| 3.1.2 STORM 20150101 – 20151231 | 10 |
| 3.2 Tillgreppsbrott..... | 11 |
| 3.2.1 Bostadsinbrott | 11 |
| 3.2.2 Fordonsrelaterade stölder..... | 12 |
| 3.2.3 Båtrelaterade stölder | 14 |
| 3.2.4 Fickstölder | 16 |
| 3.3 Åldringsbrott | 17 |
| 3.4 Skadegörelse | 18 |
| 3.5 Våldsbrott..... | 19 |
| 3.5.1 Våld i offentlig miljö | 19 |
| 3.5.2 Rån..... | 20 |
| 3.6 Våld i nära relation..... | 21 |
| 3.7 Narkotikabrott..... | 22 |
| 3.8 Trafik | 23 |
| 3.8.1 Påverkade i trafiken | 23 |
| 3.8.2 Trafikolyckor | 24 |
| 3.9 Ungdomsbrott | 25 |
| UPPLEVD TRYGGHET | 26 |
| 3.10 Medborgarperspektiv | 26 |
| 3.10.1 Trygghetsinventering - Medborgardialog..... | 26 |
| 3.10.2 Trygghetsinventering | 28 |
| 3.11 Trygghet Polis - Kommun..... | 30 |
| 3.11.1 Polis - Medarbetardialogen | 30 |
| 3.11.2 Österåkers kommun - Medarbetardialoger..... | 31 |
| 4. ORSAKSANALYS | 32 |
| 4.1 Sammanfattning brottsstatistiken | 32 |
| 4.1.1 Skadegörelse | 32 |
| 4.1.2 Ungdomsbrott | 32 |
| 4.1.3 Trafikbrott..... | 32 |
| 4.1.4 Våldsbrott | 33 |
| 4.1.5 Stöldbrott | 33 |
| 4.1.6 Narkotikabrott..... | 33 |
| 4.2 Upplevd trygghet | 34 |
| 4.2.1 Synlig polis | 34 |
| 4.2.2 Ungdomar | 34 |
| 4.2.3 Trafik – fyll på..... | 34 |
| 4.2.4 Skadegörelse | 35 |
| 4.2.5 Otrygga platser..... | 35 |



Gemensam lokal lägesbild 2016

| | | |
|-----------|--|-----------|
| 4.2.6 | Våldsbejakande extremism | 35 |
| 5. | UTMANINGAR..... | 35 |
| 6. | BILAGOR | 36 |
| 6.1 | Medarbetardialog – Polis | 36 |
| 6.2 | Bilaga 2 - Sökningar och koder..... | 36 |
| 6.3 | Verksamhetsplan 2017 för Trygg i Österåker | 36 |



Gemensam lokal lägesbild 2016

1. Sammanfattning

Österåker är en av landets snabbast växande kommuner. Här bor 43 000 personer och befolkningen ökar stadigt med runt 1000 personer per år. På sommarhalvåret fördubblas befolkningen genom fritidsboende och turister.

Kommungränsen på land är 16 mil och man har 93 mil strandremsa då alla öar räknas in. Den totala ytan är 558km²

Den lokala problembilden är i huvudsak skadegörelse-framförallt klotter, trafik (moped/EPA-traktorer, övergivna fordon), ungdomars alkoholförtäring och tobaksbruk, upplevd otrygghet i offentliga miljöer, kriminella individer där de dels handlar om narkotikaförsäljning och dels tillgreppsbrott kopplat till hälerier. Våld i offentlig miljö kan till viss del kopplas till interna uppgörelser mellan kriminella individer där narkotika ibland ligger till grund. Vi har även sett en ökning av båtrelaterad brottslighet och bostadsinbrott.

Utmaningar som kommit fram i denna lägesbild:

- Behov av mer synlig polis
- Jobba mer med ANDT (Alkohol, narkotika, doping, tobak) genom exempelvis tillsyn och jobba enligt Kronobergsmodellen och Linköpingsmodellen samt information till föräldrar. En utmaning inom detta är tillgången till substanserna.
- Trafikproblematik, främst hastighetsöverträdelser, buskörning med moped/EPA-traktor och ratt- och drograttfylleri.
- Bostadsbrott och båtrelaterad brottslighet.
- Skadegörelse, främst klotter och övergivna fordon.
- Jobba mer med att säkerställa att arbete med situationella trygghetsåtgärder fortgår.

Gemensam lokal lägesbild 2016

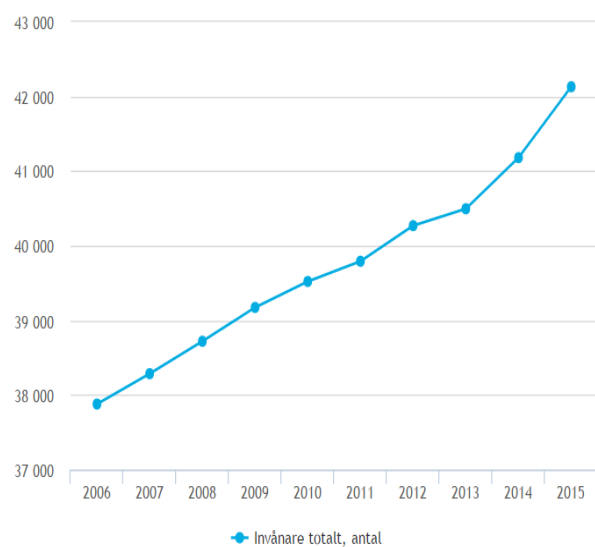
2. Österåkers kommun – Demografi

2.1 Befolkningsutveckling

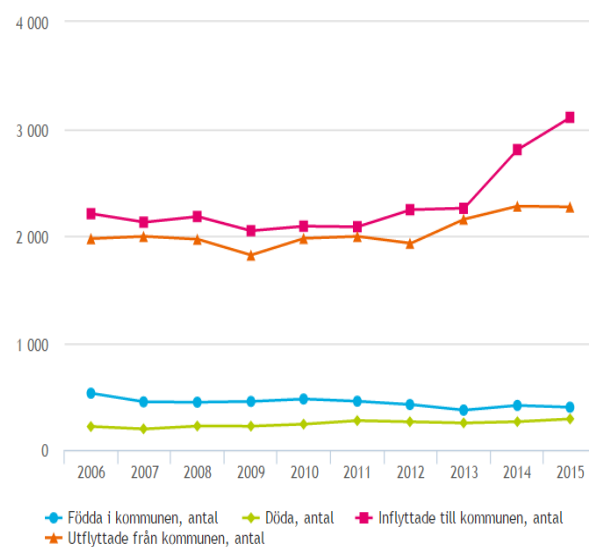
Under 2015 ökade folkmängden i Österåkers kommun med 950 personer, från 41 180 till 42 130. Flyttnettot (antal inflyttade minus antal utflyttade) för 2015 var på 838 personer, vilket var en markant ökning jämfört med 2014. Antalet personer som flyttade från kommunen sjönk med 7 personer mellan åren 2014 och 2015, från 2 270 till 2 270. Födelsenettot för 2015 var 109. Födelsenettot och flyttnettot är de främsta orsakerna till befolkningsökningen.

Prognosen för framtiden pekar på att befolkningsmängden stadigt kommer öka. Målet för 2040-2045 är att vi ska ha en befolkningsmängd på 70 000-75 000 invånare.

Antal invånare totalt



Befolkningsutveckling



2.2 Befolkningsstruktur 2015

Österåkers befolkning består främst av åldersspannet 20-64 år, 55,3 % jämfört med landets 54,5 %. Österåker har dock en låg andel invånare över 80 år, 3,4 % medan landet har en andel på 6 %. Österåker har även en större andel unga jämfört med landet. Med andra ord har vi en

Gemensam lokal lägesbild 2016

ung befolkning.

| | Österåker | Alla kommuner |
|--|-----------|---------------|
| Åldersstruktur | | |
| Invånare 0-20 år, andel (%) | 27,7 | 23,4 |
| Invånare 20-64 år, andel (%) | 55,3 | 54,5 |
| Invånare 65-79 år, andel (%) | 14,7 | 17,2 |
| Invånare 80+, andel (%) | 3,4 | 6,0 |
| Demografisk försörjningskvot, kommun | 0,81 | 0,84 |
| Övrigt | | |
| Invånare 25-64 år med eftergymnasial utbildning, andel (%) | 41,3 | 32,7 |
| Invånare 25-44 år med eftergymnasial utbildning, andel (%) | 43,1 | 35,1 |
| Invånare 45-64 år med eftergymnasial utbildning, andel (%) | 39,5 | 29,1 |

2.3 Social hållbarhet

Österåker har en hög andel elever som går ut grundskolan med behörighet. En relativt stor andel av befolkningen har också en eftergymnasialutbildning, och kommunen har en låg arbetslöshet. Vi har även en låg andel invånare som lever i ekonomiskt utsatta förhållanden och ett relativt högt valdeltagande i kommunen, även om det skulle kunna förbättras. ¹

| | 2013 | 2014 | 2015 |
|---|------|------|------|
| Hälsa | | | |
| Återstående medellivslängd vid födseln (män) kommun, år | 81,6 | 81,5 | 81,7 |
| Återstående medellivslängd vid födseln (kvinnor) kommun, år | 83,3 | 83,6 | 83,8 |
| Invånare 16-84 år med bra självskattat hälsotillstånd kommun, (%) | | 78 | |
| Trygghet | | | |
| Anmälda våldsbrott i kommunen, antal/100 000 inv | 773 | 784 | 736 |
| Invånare 16-84 år med avsaknad av tillit till andra, (%) | | 31 | |
| Delaktighet och inflytande | | | |
| Hushåll med ekonomiskt bistånd som erhållit bistånd i 10-12 mån., (%) | 29,1 | 28,7 | 27,0 |
| Invånare 0-19 år i ekonomiskt utsatta hushåll, (%) | 4,6 | 4,6 | |
| Långtidsarbetslöshet 25-64 år i kommunen, (%) av bef. | 1,7 | 1,5 | 1,6 |
| Valdeltagande i senaste kommunvalet, (%) | 84,8 | 85,1 | 85,1 |
| Jämställdhet | | | |
| Lönegap median kvinnor - median män anställda av kommunen, kr | 425 | 870 | 848 |
| Grundläggande utbildning | | | |
| Elever i åk. 9 som är behöriga till yrkesprogram, hemkommun, (%) | 88,8 | 90,0 | 92,5 |
| Gymnasieelever som fullföljer sin utbildning inom 4 år, inkl. IV, (%) (-2014) | 79,2 | 77,9 | |

¹ Ovanstående information i 2.1–2.3 är hämtad från www.kolada.se, 2016-10-18



Gemensam lokal lägesbild 2016

2.4 Skärgård

Österåker har ett rikt skärgårdsliv med drygt 1100 öar, skär och kobbar. Ett antal av öarna är bebodda året om och under sommarhalvåret ökar antalet besökare och boende på öarna med nästan dubbelt så mycket.

Den största ön i Österåker är Ljusterö, som på sommaren besöks av närmare 20 000 personer. Utöver detta finns det en permanent boende befolkning och det bedrivs verksamhet på ett antal av öarna. Detta har motiverat kommunen att starta ett båt- och ö samverkans projekt i samverkan med polisen.

2.5 Näringsliv

I Österåker finns det ca 6 600 registrerade företag, där kommunen är den största arbetsgivaren med ca 2 000 anställda. Det registreras ca 400 nya företag i kommunen varje år och var sjunde invånare i kommunen bedriver företag, och de flesta av företagen i kommunen är enmansföretag. Detta gör att Österåker är en av Sveriges företagstätaste kommuner.

2.6 Trygghetsfrågan

Trygghetsarbetet är prioriterat i kommunen och Kommunfullmäktige. Trygghet är ett av sex delmål som Kommunfullmäktige har satt upp för mandatperioden. Visionen är att kommunen ska vara trygg och säker att verka och bo i. Arbete bedrivs i Trygg i Österåker där bland annat kommunalråden, förvaltningschefer, polis, räddningstjänst och Armada är aktiva aktörer.

Österåker kommun är en av de mest framgångsrika kommunerna när det gäller situationellt preventionsarbete. Man bedriver även aktivt socialt förebyggande arbete. Inom båda dessa områden finns ett välfungerade uppbyggt samarbete mellan polis och kommun.

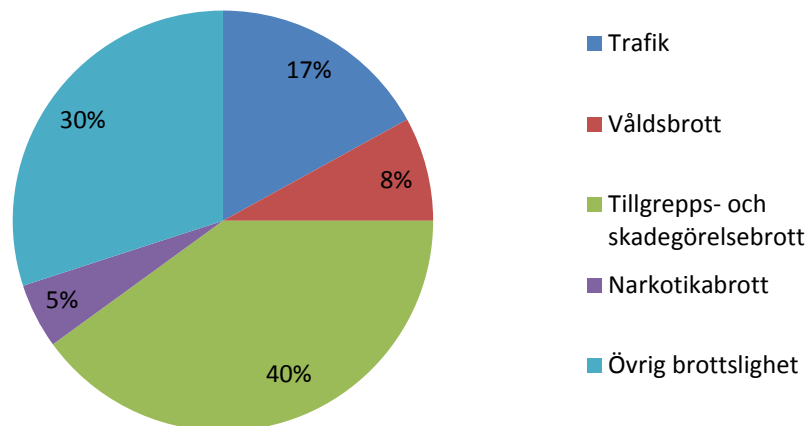
Gemensam lokal lägesbild 2016

3. Sammanfattning - BROTTSTATISTIK

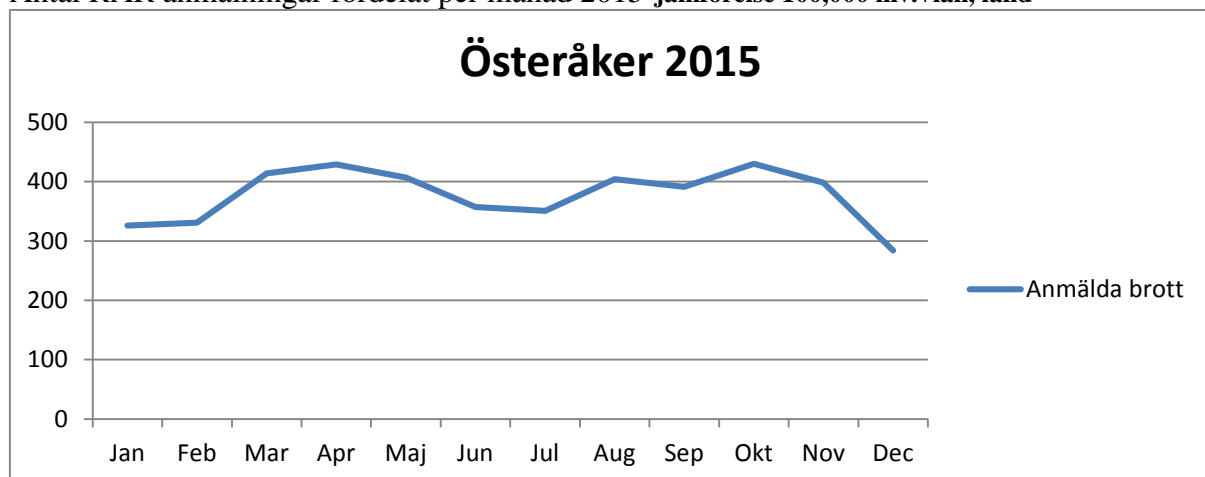
3.1 Kartbild RAR – HR

3.1.1 RAR 20150101 – 20151231

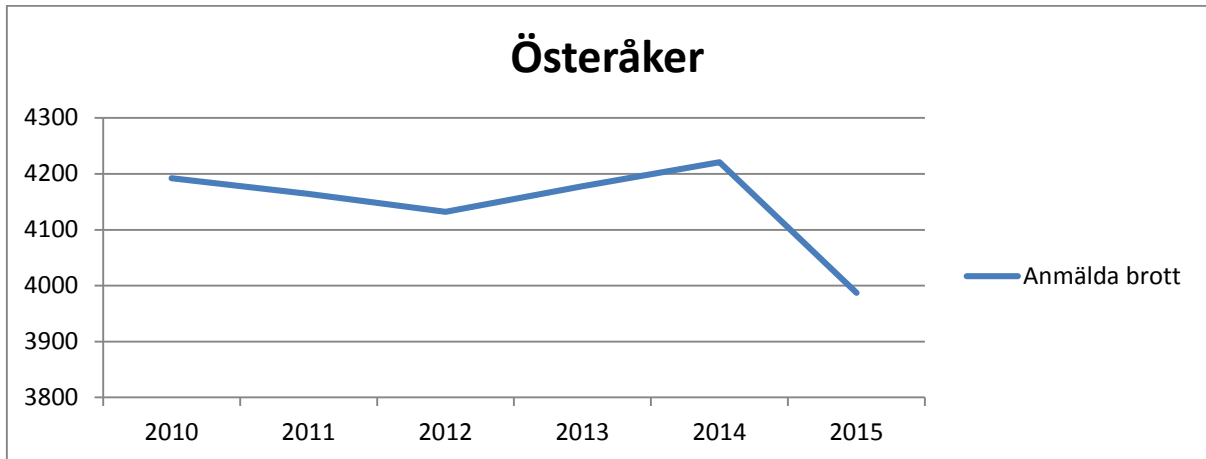
Det totala antalet anmälda brott i Österåker under 2015 var strax under 4000 stycken. Brottsstyperna fördelar sig enligt diagrammet nedan. I kategorin övrigt ingår bland annat bedrägeri, brott mot alkohollagen, ärekränkingsbrott, hemfridsbrott med mera. Antalet anmälda brott i Österåker har legat på en jämn nivå senaste åren med över 4000 anmälningar per år. 2015 sjönk siffran under 4000 anmälningar.



Antal RAR anmälningar fördelat per månad 2015-jämförelse 100,000 inv.+län, land

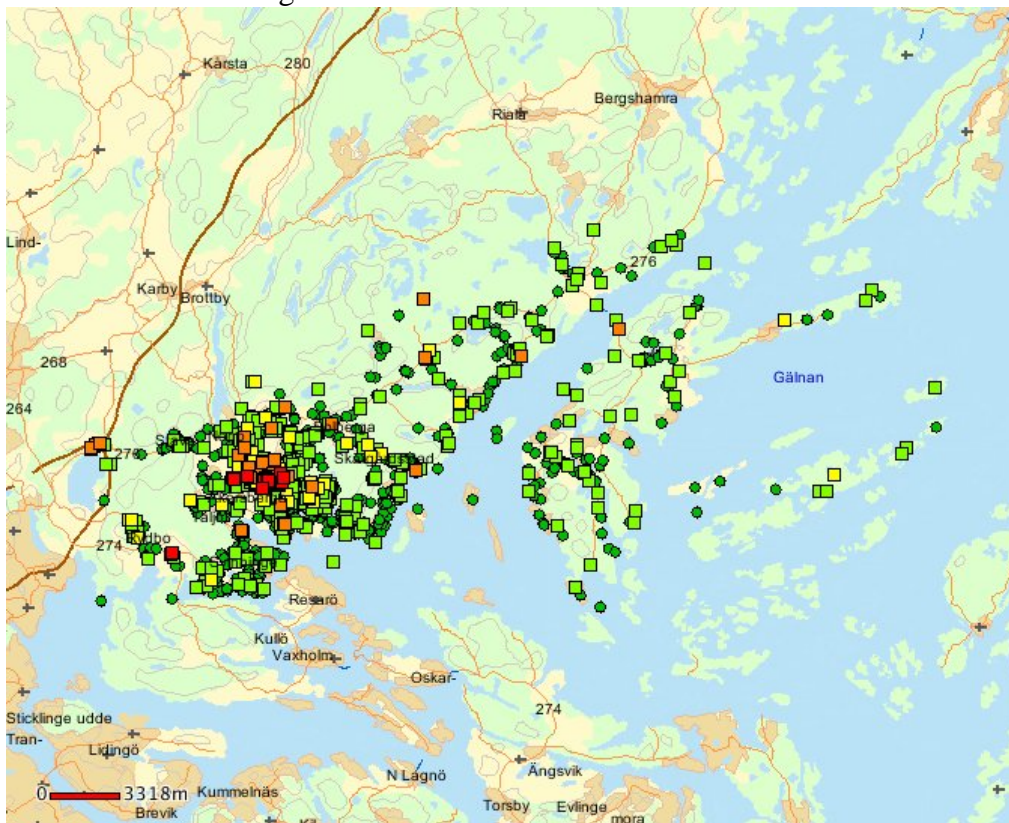


Gemensam lokal lägesbild 2016



| | 2010 | 2011 | 2012 | 2013 | 2014 | 2015 |
|-----------|------|------|------|------|------|------|
| Österåker | 4192 | 4164 | 4132 | 4178 | 4221 | 3987 |

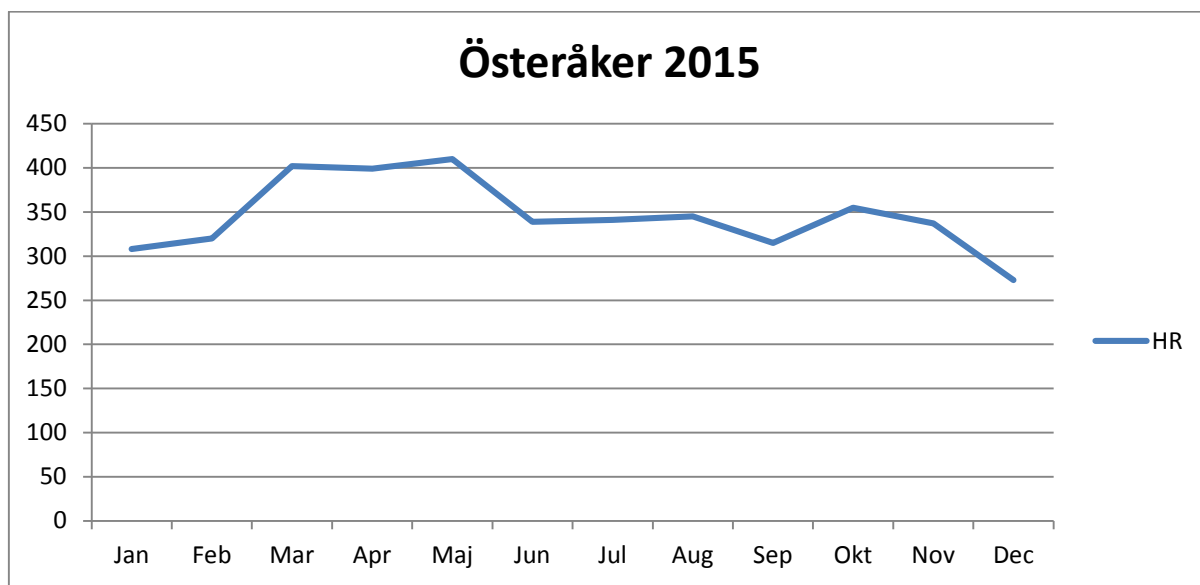
Antal RAR anmälningar 2015



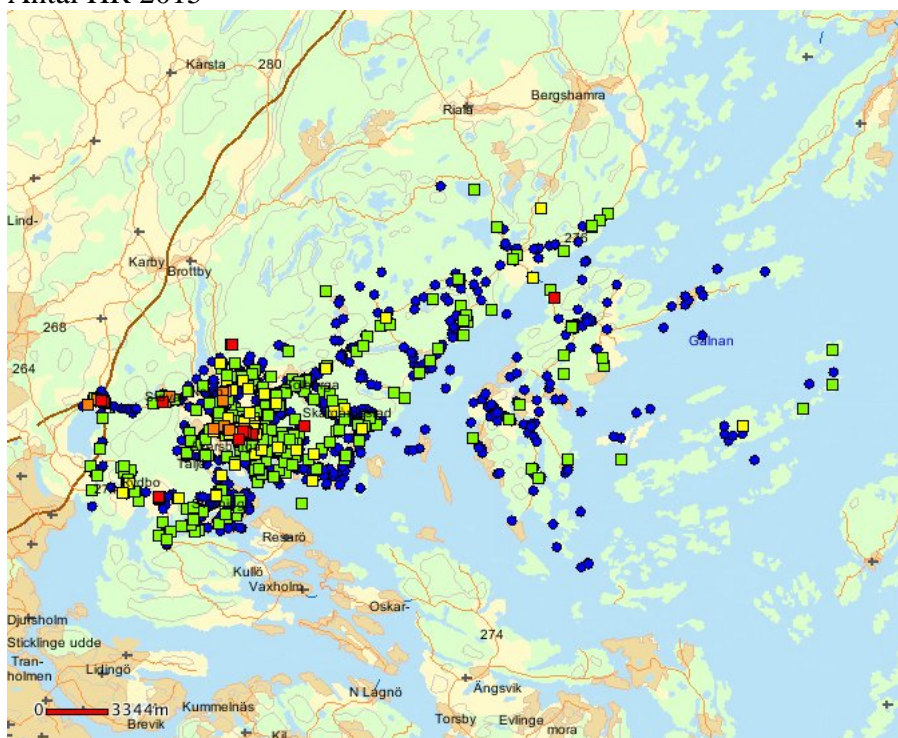
Gemensam lokal lägesbild 2016

3.1.2 STORM 20150101 – 20151231

Det totala antalet HR (händelserapporter) i Österåker under 2015 var strax över 4100 stycken. HR:en har en ökning under våren mars-maj.



Antal HR 2015

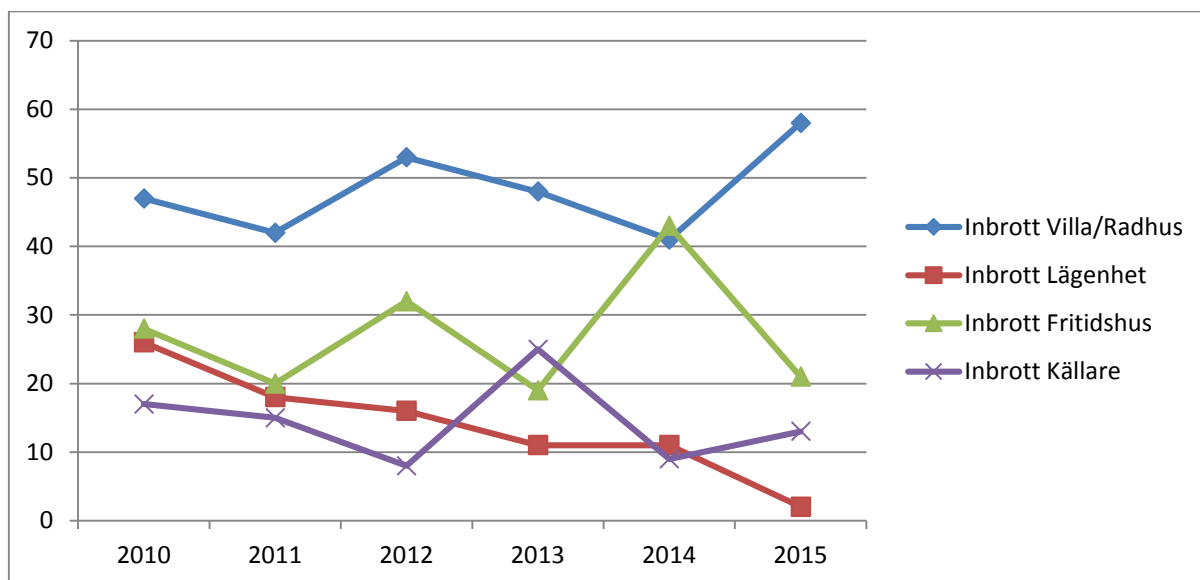


Gemensam lokal lägesbild 2016

3.2 Tillgreppsbrott

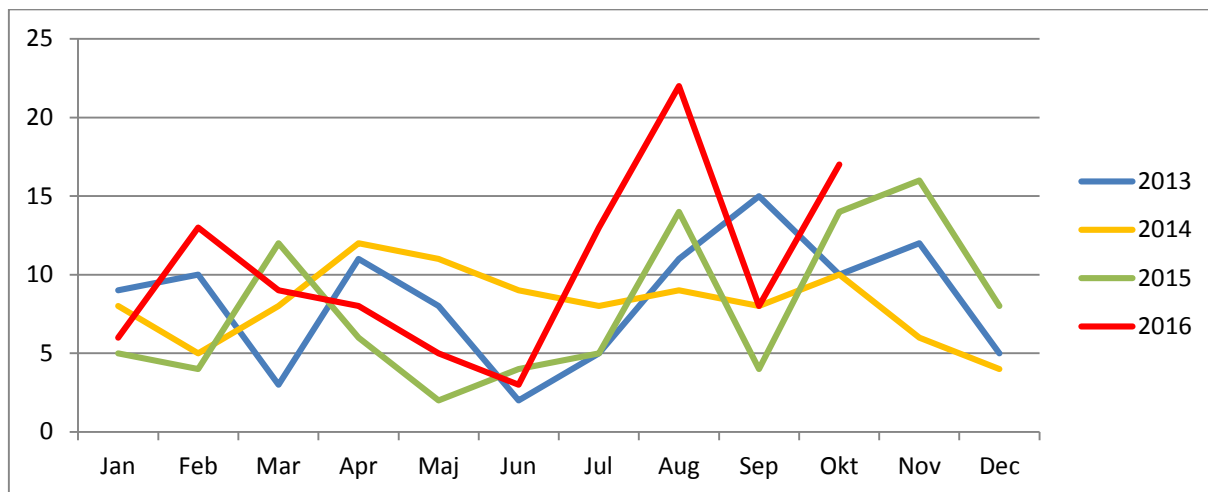
3.2.1 Bostadsinbrott

Här skiljer man på inbrott i permanentbostad (villa, lägenhet, rad-/kedjehus) och inbrott i fritids-hus och källare. Försök till inbrott räknas in i dessa siffror. Antalet bostadsinbrott i villa har ökat under 2015 från att tidigare vart på väg ner från 2012. Främst är de området kring Österskär, Margretelund och Skärgårdsstad som är mest utsatta. Lägenhetsinbrotten har sjunkit de senaste fem åren.



| | 2010 | 2011 | 2012 | 2013 | 2014 | 2015 |
|----------------------|------|------|------|------|------|------|
| Inbrott Villa/Radhus | 47 | 42 | 53 | 48 | 41 | 58 |
| Inbrott Lägenhet | 26 | 18 | 16 | 11 | 11 | 2 |
| Inbrott Fritidshus | 28 | 20 | 32 | 19 | 43 | 21 |
| Inbrott Källare | 17 | 15 | 8 | 25 | 9 | 13 |

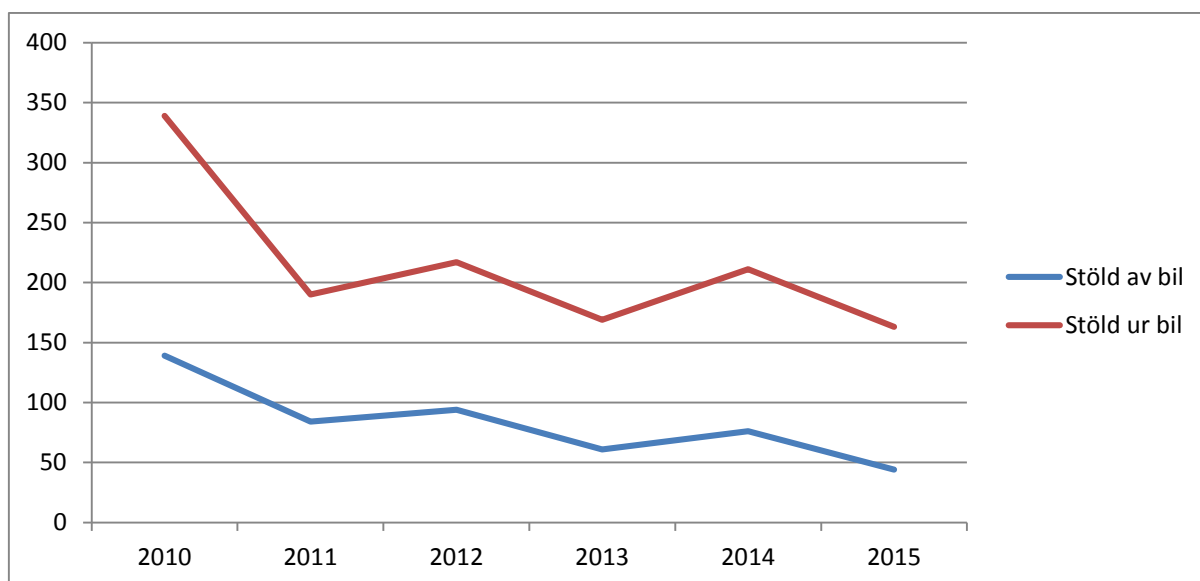
Gemensam lokal lägesbild 2016



| | Jan | Feb | Mar | Apr | Maj | Jun | Jul | Aug | Sep | Okt | Nov | Dec | Totalt |
|------|-----|-----|-----|-----|-----|-----|-----|-----|-----|-----|-----|-----|--------|
| 2013 | 9 | 10 | 3 | 11 | 8 | 2 | 5 | 11 | 15 | 10 | 12 | 5 | 101 |
| 2014 | 8 | 5 | 8 | 12 | 11 | 9 | 8 | 9 | 8 | 10 | 6 | 4 | 98 |
| 2015 | 5 | 4 | 12 | 6 | 2 | 4 | 5 | 14 | 4 | 14 | 16 | 8 | 94 |
| 2016 | 6 | 13 | 9 | 8 | 5 | 3 | 13 | 22 | 8 | 17 | | | 104 |

3.2.2 Fordonsrelaterade stölder

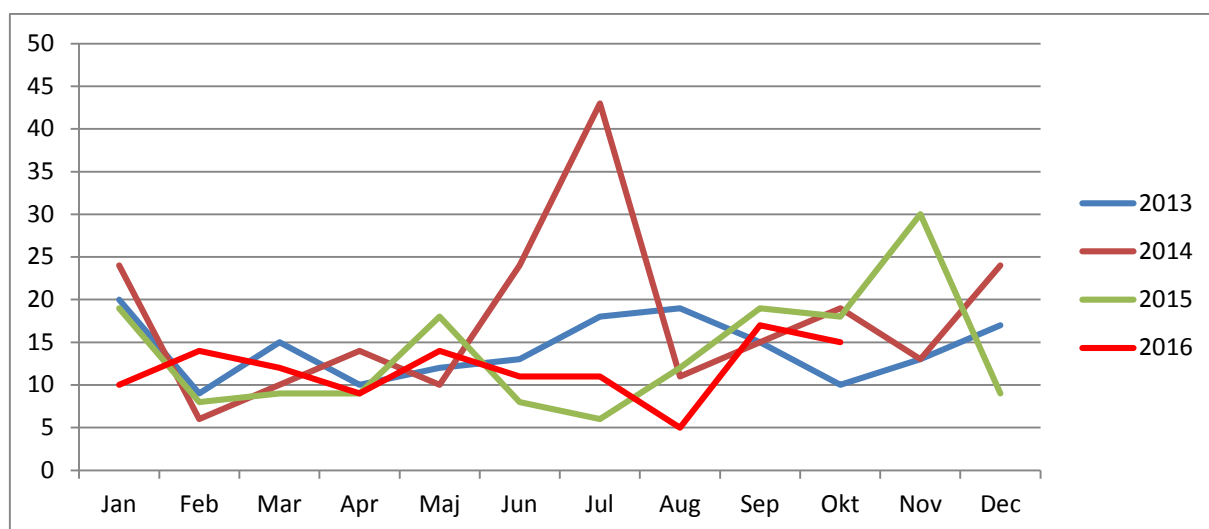
Begreppet innefattar stölder ur, från och av fordon. Med fordon menas personbil, lastbil och släp. Stöld ur bil ligger på lägsta nivån jämförelse fem år tillbaka. Antalet tillgrepp av bildelar håller något lägre än tidigare år.



Gemensam lokal lägesbild 2016

| | 2010 | 2011 | 2012 | 2013 | 2014 | 2015 |
|--------------|------|------|------|------|------|------|
| Stöld av bil | 139 | 84 | 94 | 61 | 76 | 44 |
| Stöld ur bil | 339 | 190 | 217 | 169 | 211 | 163 |

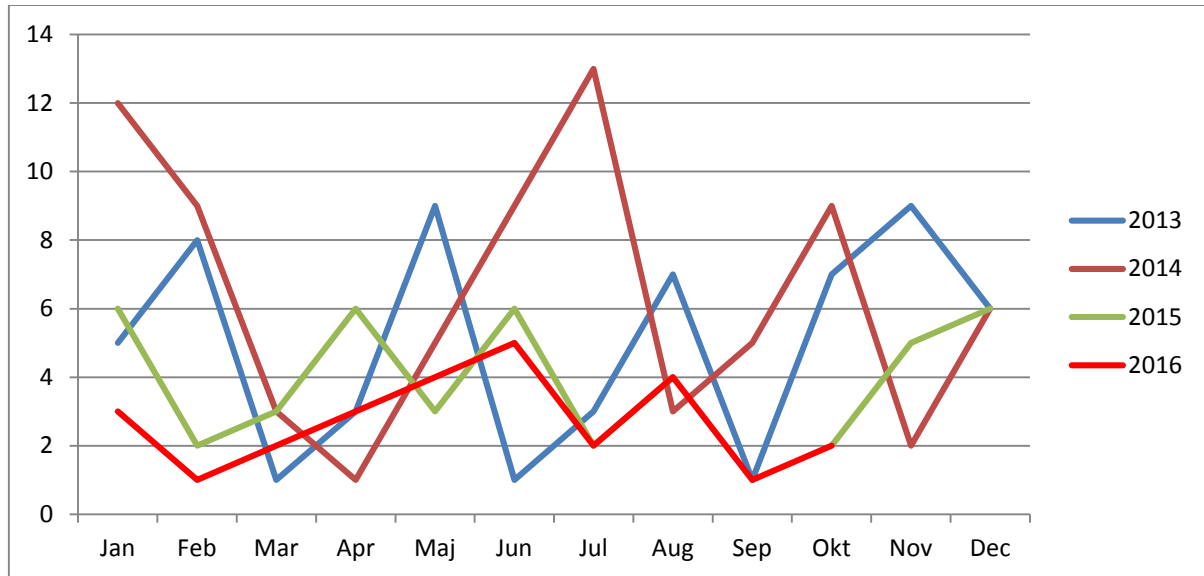
Stöld ur bil per månad



| | Jan | Feb | Mar | Apr | Maj | Jun | Jul | Aug | Sep | Okt | Nov | Dec | Totalt |
|-------------|-----|-----|-----|-----|-----|-----|-----|-----|-----|-----|-----|-----|--------|
| 2013 | 20 | 9 | 15 | 10 | 12 | 13 | 18 | 19 | 15 | 10 | 13 | 17 | 171 |
| 2014 | 24 | 6 | 10 | 14 | 10 | 24 | 43 | 11 | 15 | 19 | 13 | 24 | 213 |
| 2015 | 19 | 8 | 9 | 9 | 18 | 8 | 6 | 12 | 19 | 18 | 30 | 9 | 165 |
| 2016 | 10 | 14 | 12 | 9 | 14 | 11 | 11 | 5 | 17 | 15 | | | 118 |

Gemensam lokal lägesbild 2016

Stöld av bil per månad

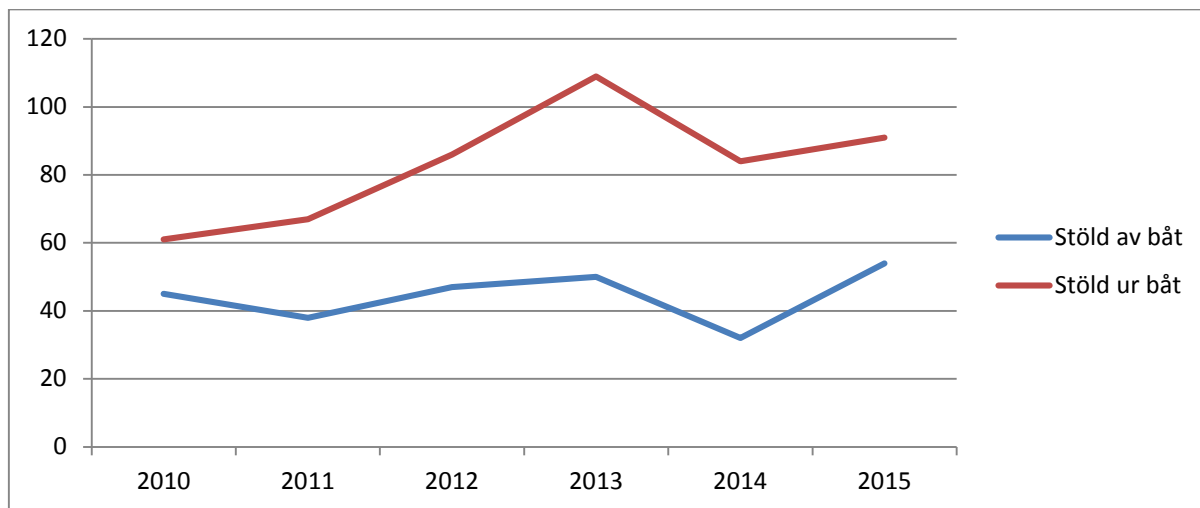


| | Jan | Feb | Mar | Apr | Maj | Jun | Jul | Aug | Sep | Okt | Nov | Dec | Totalt |
|------|-----|-----|-----|-----|-----|-----|-----|-----|-----|-----|-----|-----|--------|
| 2013 | 5 | 8 | 1 | 3 | 9 | 1 | 3 | 7 | 1 | 7 | 9 | 6 | 60 |
| 2014 | 12 | 9 | 3 | 1 | 5 | 9 | 13 | 3 | 5 | 9 | 2 | 6 | 77 |
| 2015 | 6 | 2 | 3 | 6 | 3 | 6 | 2 | 4 | | 2 | 5 | 6 | 45 |
| 2016 | 3 | 1 | 2 | 3 | 4 | 5 | 2 | 4 | 1 | 2 | | | 27 |

3.2.3 Båtrelaterade stölder

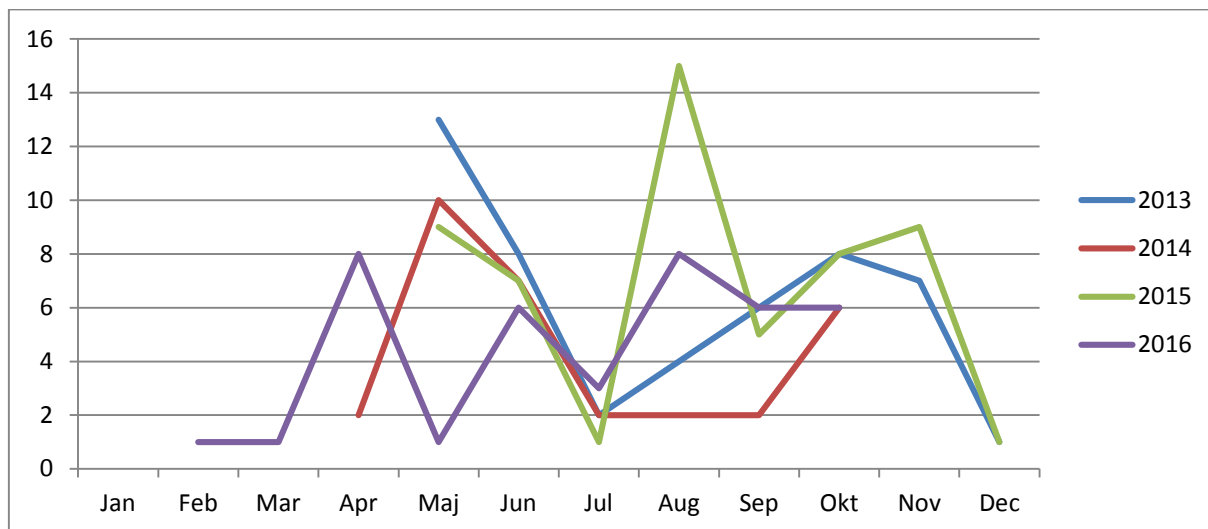
Begreppet innefattar stölder ur, från och av båt. Stölder av båt har ökat kraftigt 2015 jämförelse med 2014 och är de högsta inom mätperioden. Stölder ur båt har ökat något men är under 2013 års siffror.

Gemensam lokal lägesbild 2016



| | 2010 | 2011 | 2012 | 2013 | 2014 | 2015 |
|--------------|------|------|------|------|------|------|
| Stöld av båt | 45 | 38 | 47 | 50 | 32 | 54 |
| Stöld ur båt | 61 | 67 | 86 | 109 | 84 | 91 |

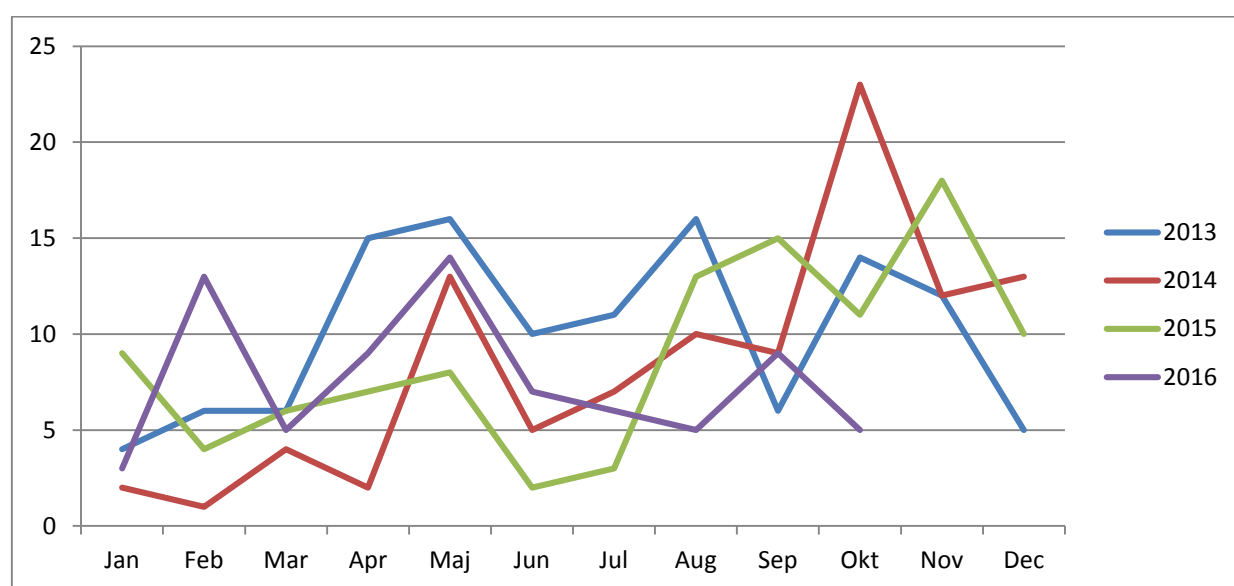
Stöld av båt



Gemensam lokal lägesbild 2016

| | Jan | Feb | Mar | Apr | Maj | Jun | Jul | Aug | Sep | Okt | Nov | Dec | Totalt |
|------|-----|-----|-----|-----|-----|-----|-----|-----|-----|-----|-----|-----|--------|
| 2013 | | | 1 | | 13 | 8 | 2 | 4 | 6 | 8 | 7 | 1 | 50 |
| 2014 | | | | 2 | 10 | 7 | 2 | 2 | 2 | 6 | | 3 | 34 |
| 2015 | 1 | | 1 | | 9 | 7 | 1 | 15 | 5 | 8 | 9 | 1 | 57 |
| 2016 | | 1 | 1 | 8 | 1 | 6 | 3 | 8 | 6 | 6 | | | 40 |

Stöld ur båt

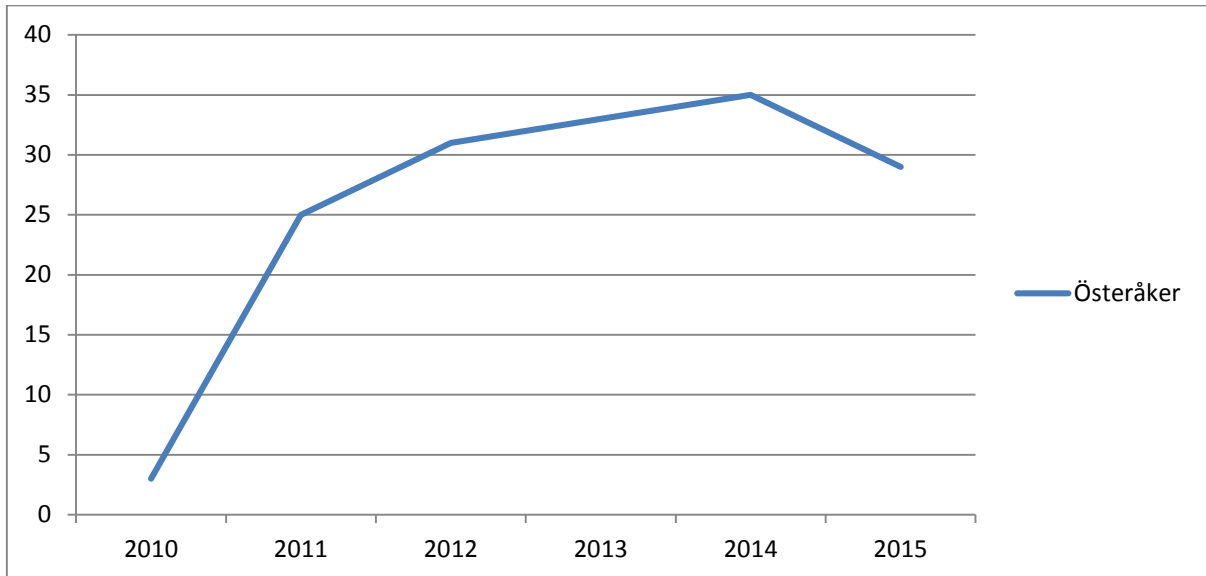


| | Jan | Feb | Mar | Apr | Maj | Jun | Jul | Aug | Sep | Okt | Nov | Dec | Totalt |
|------|-----|-----|-----|-----|-----|-----|-----|-----|-----|-----|-----|-----|--------|
| 2013 | 4 | 6 | 6 | 15 | 16 | 10 | 11 | 16 | 6 | 14 | 12 | 5 | 121 |
| 2014 | 2 | 1 | 4 | 2 | 13 | 5 | 7 | 10 | 9 | 23 | 12 | 13 | 101 |
| 2015 | 9 | 4 | 6 | 7 | 8 | 2 | 3 | 13 | 15 | 11 | 18 | 10 | 106 |
| 2016 | 3 | 13 | 5 | 9 | 14 | 7 | 6 | 5 | 9 | 5 | | | 76 |

3.2.4 Fickstölder

Fickstölderna i Österåker sjönk 2015 efter en stadigt uppåtgående kurva sedan 2010.

Gemensam lokal lägesbild 2016



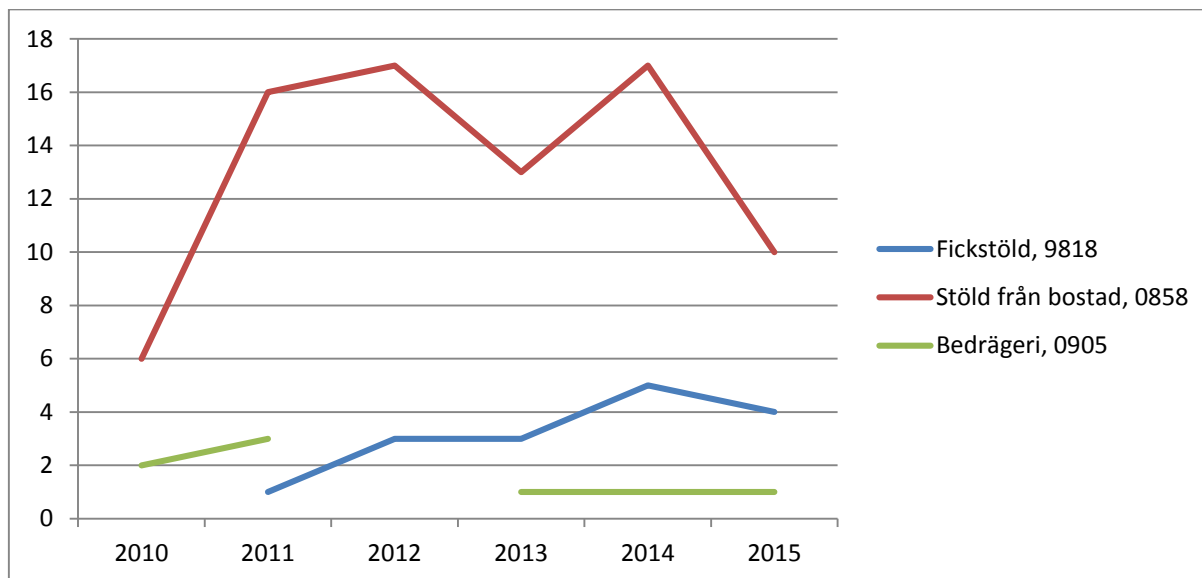
| | 2010 | 2011 | 2012 | 2013 | 2014 | 2015 |
|-----------|------|------|------|------|------|------|
| Österåker | 3 | 25 | 31 | 33 | 35 | 29 |

3.3 Åldringsbrott

Med begreppet menas brott mot en person med nedsatt motståndskraft p.g.a. hög ålder eller p.g.a. fysiskt/ psykiskt funktionshinder, något som gärningsmannen utnyttjat. Det finns två typer av brott, dels de som sker ute vid bankomat eller där funktionsnedsatta har blivit av med tex smycken, dels de där framförallt äldre blir uppsökta i hemmet under förevändning att det är yngre släktingar som ska låna pengar eller att de ska få köpa en matta till ett bra pris.

Antalet stölder från bostad utan inbrott har sjunkit senaste året. Vi ser även att den uppåtgående kurvan av fickstölder från 2014 har sjunkit 2015. Notera dock att antalet totala brott är låga vilket får kurvorna att svänga tydligt.

Gemensam lokal lägesbild 2016

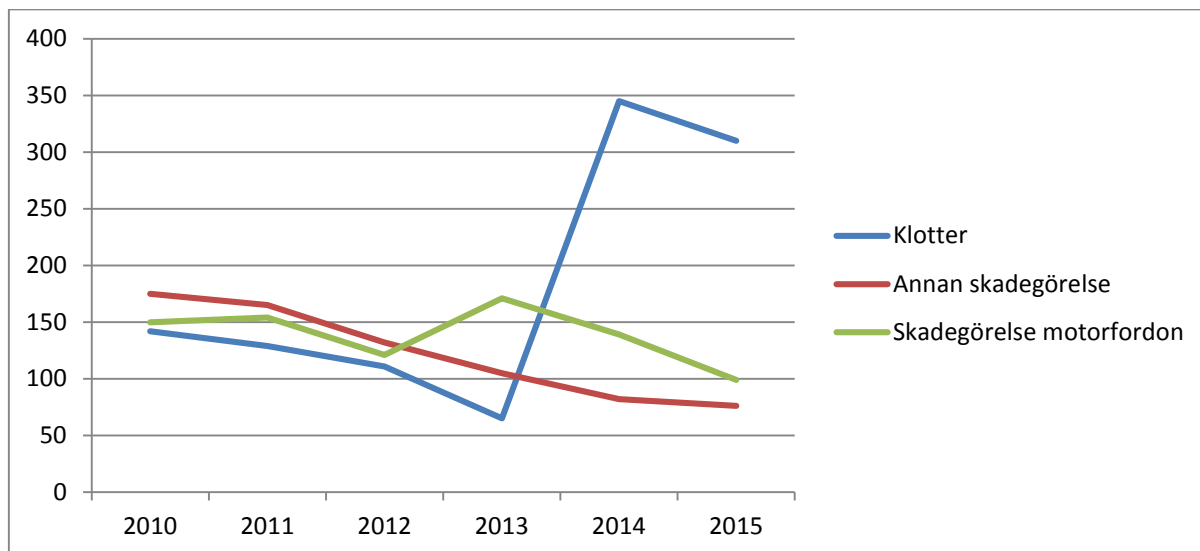


| | 2010 | 2011 | 2012 | 2013 | 2014 | 2015 |
|-------------------------|------|------|------|------|------|------|
| Fickstöld, 9818 | | 1 | 3 | 3 | 5 | 4 |
| Stöld från bostad, 0858 | 6 | 16 | 17 | 13 | 17 | 10 |
| Bedrägeri, 0905 | 2 | 3 | | 1 | 1 | 1 |

3.4 Skadegörelse

I skadegörelse ingår kategorierna klotter, annan skadegörelse och skadegörelse på motorfordon. Österåkers Kommun ändrade sina rutiner för polisanmälan om klotter, vilket gör att diagrammet visar en missvisande bild för 2013-2015. Kostnaden för klottersanering har varit konstant fram till mitten av 2015, då vi upplevde en ökning som har fortgått under 2016. Övrig skadegörelse och skadegörelser på motorfordon har sjunkit senaste åren och är de lägsta på fem år.

Gemensam lokal lägesbild 2016



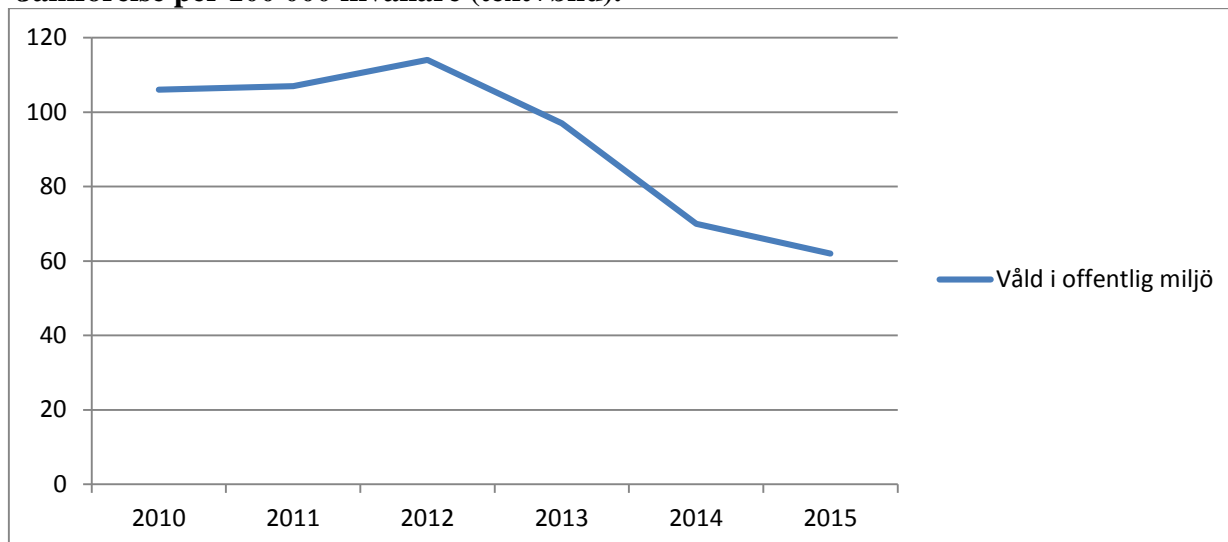
| | 2010 | 2011 | 2012 | 2013 | 2014 | 2015 |
|-------------------|------|------|------|------|------|------|
| Klotter, 1209 | 142 | 129 | 111 | 65 | 345 | 310 |
| Annat, 1205, 1203 | 175 | 165 | 132 | 105 | 82 | 76 |
| Motorfordon, 1201 | 150 | 154 | 121 | 171 | 139 | 99 |

3.5 Våldsbrott

3.5.1 Våld i offentlig miljö

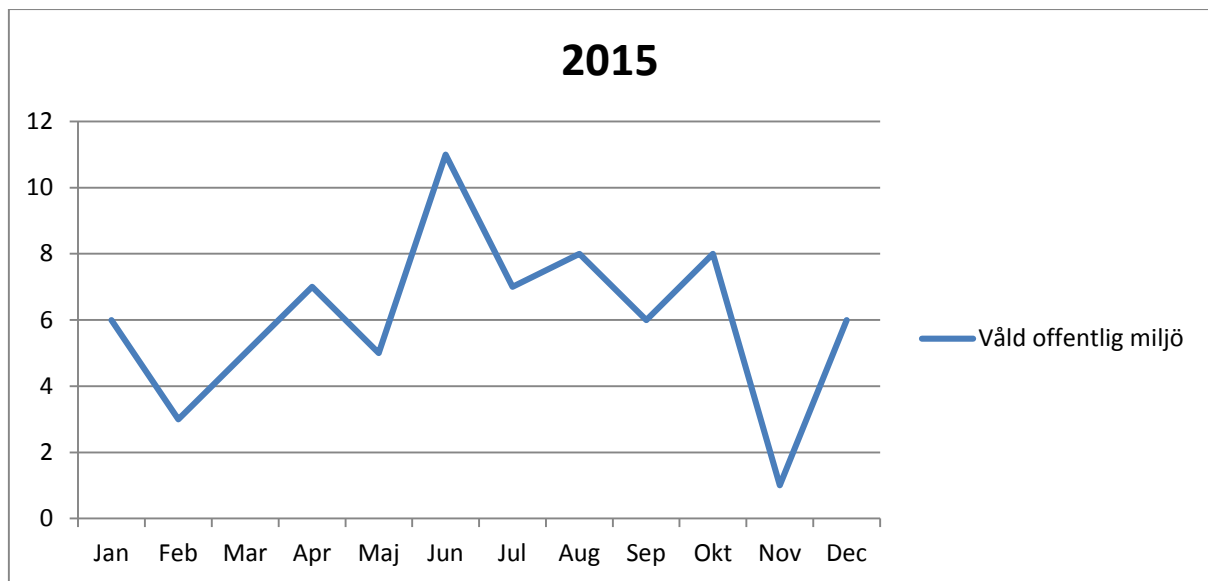
Under år 2015 var det totala antalet anmälda våldsbrott i Österåkers kommun 62 st. Antalet är den lägsta under en femårsperiod.

Jämförelse per 100 000 invånare (text+bild).



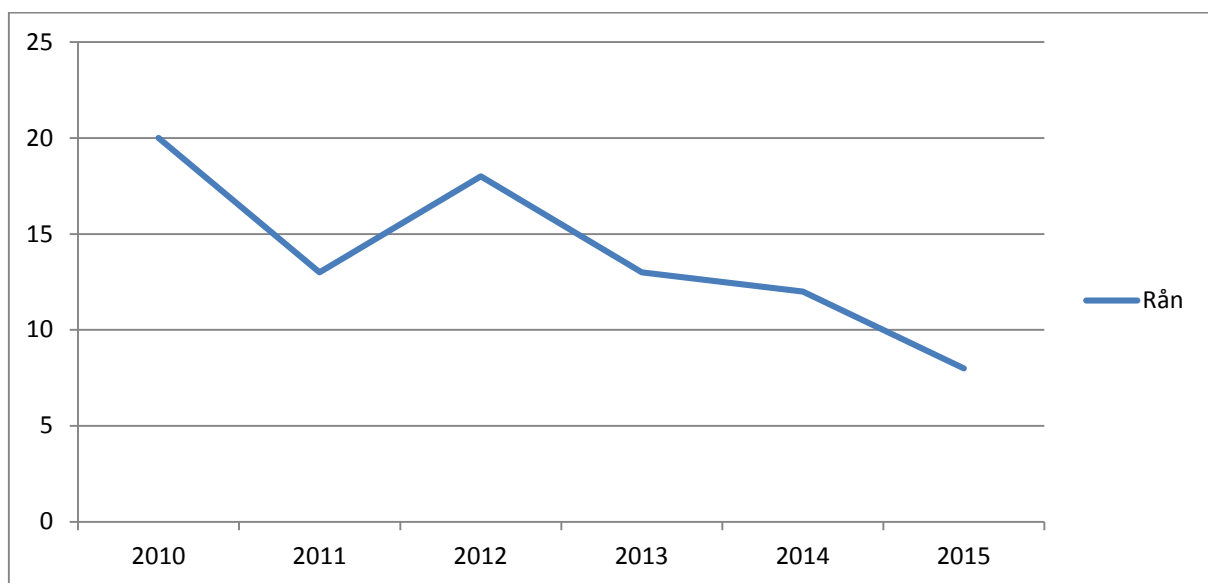
Gemensam lokal lägesbild 2016

| | 2010 | 2011 | 2012 | 2013 | 2014 | 2015 |
|------------------------|------|------|------|------|------|------|
| Våld i offentlig miljö | 106 | 107 | 114 | 97 | 70 | 62 |



3.5.2 Rån

Antalet rån har sjunkit i Österåker stadigt sedan 2011 och är på den lägsta under en femårsperiod.



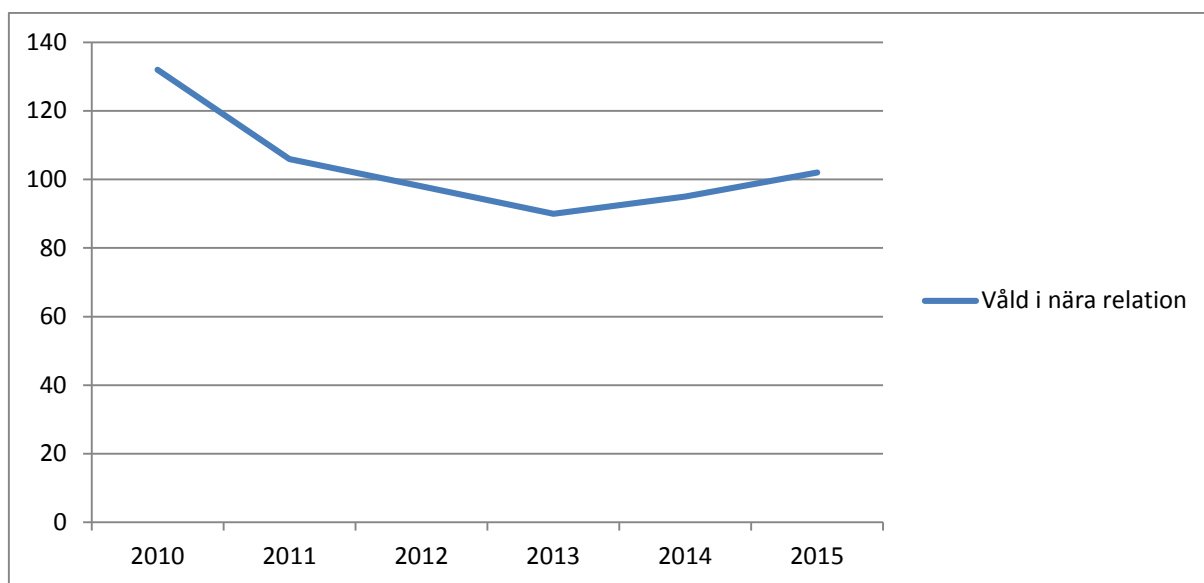
| 2010 | 2011 | 2012 | 2013 | 2014 | 2015 |
|------|------|------|------|------|------|
|------|------|------|------|------|------|

Gemensam lokal lägesbild 2016

Österåker 20 13 18 13 12 8

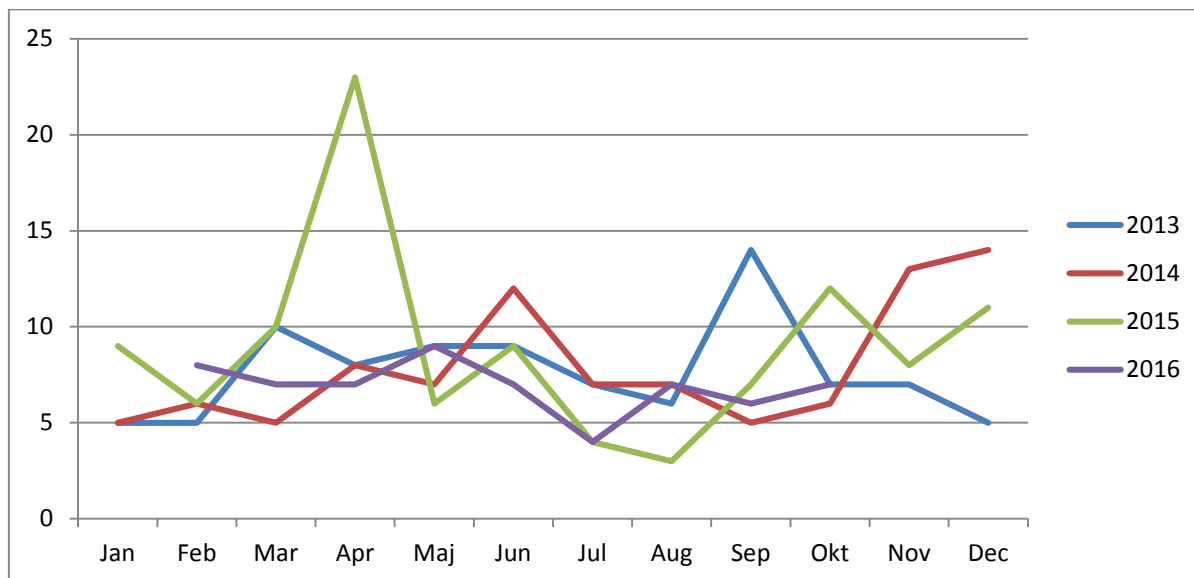
3.6 Våld i nära relation

Under de senaste tre åren har antalet anmälningar som rör våld i nära relation ökat något i Österåker. Enligt uppgift från Brå är det ett stort mörkertal i anmälningarna, det är bara 20-25 procent av brotten som anmäls.



| | 2010 | 2011 | 2012 | 2013 | 2014 | 2015 |
|-----------|------|------|------|------|------|------|
| Österåker | 132 | 106 | 98 | 90 | 95 | 102 |

Gemensam lokal lägesbild 2016

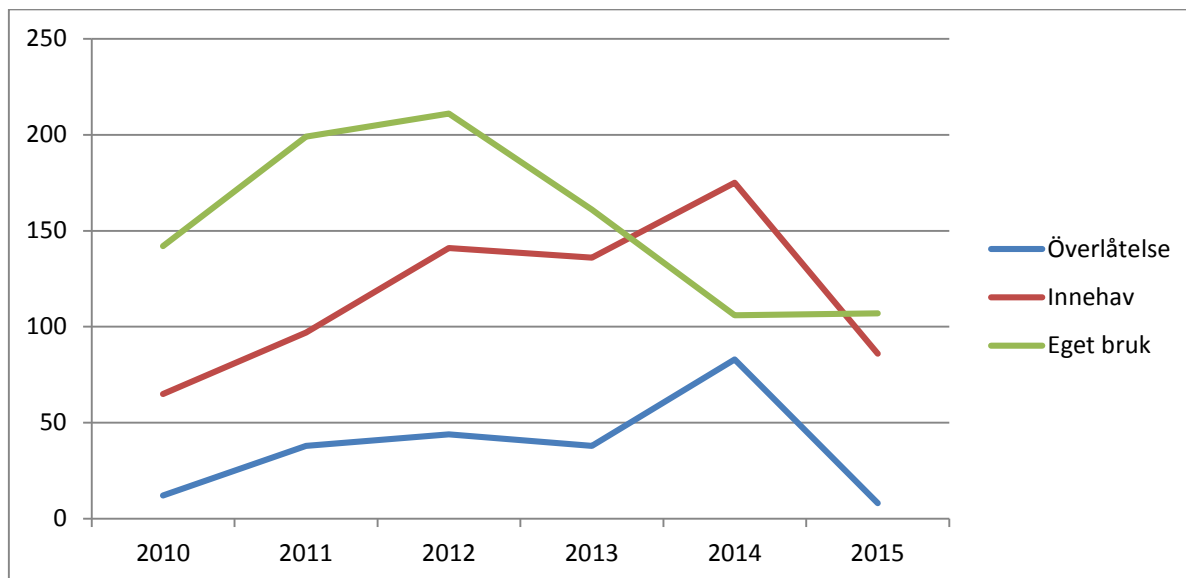


| | Jan | Feb | Mar | Apr | Maj | Jun | Jul | Aug | Sep | Okt | Nov | Dec | Totalt |
|-------------|-----|-----|-----|-----|-----|-----|-----|-----|-----|-----|-----|-----|--------|
| 2013 | 5 | 5 | 10 | 8 | 9 | 9 | 7 | 6 | 14 | 7 | 7 | 5 | 92 |
| 2014 | 5 | 6 | 5 | 8 | 7 | 12 | 7 | 7 | 5 | 6 | 13 | 14 | 95 |
| 2015 | 9 | 6 | 10 | 23 | 6 | 9 | 4 | 3 | 7 | 12 | 8 | 11 | 108 |
| 2016 | | 8 | 7 | 7 | 9 | 7 | 4 | 7 | 6 | 7 | | | 62 |

3.7 Narkotikabrott

Antalet narkotikabrott genom överlåtelse och innehav har minskat markant under 2015 jämfört med 2014. Anmälningar om narkotikabrott genom eget bruk är i samma nivå 2015 som 2014.

Gemensam lokal lägesbild 2016

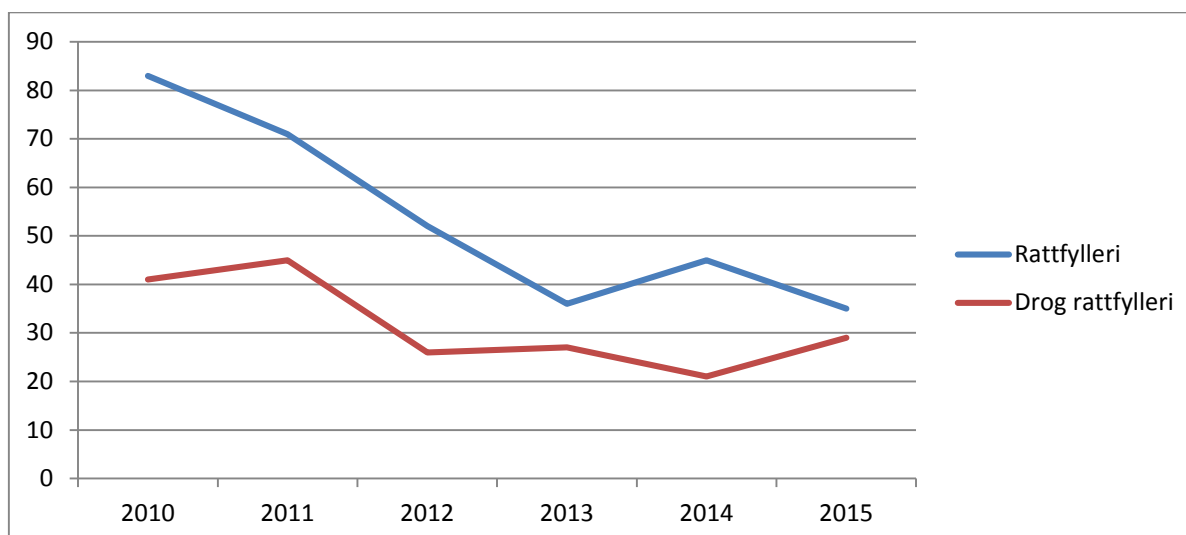


| | 2010 | 2011 | 2012 | 2013 | 2014 | 2015 |
|-------------|------|------|------|------|------|------|
| Överlåtelse | 12 | 38 | 44 | 38 | 83 | 8 |
| Innehav | 65 | 97 | 141 | 136 | 175 | 86 |
| Eget bruk | 142 | 199 | 211 | 161 | 106 | 107 |

3.8 Trafik

3.8.1 Påverkade i trafiken

I Österåker har antalet alkoholrelaterade rattfylleriärenden sjunkit 2015 i jämförelse med 2014. Antalet rapporterade personer för drograttfylleri ökade under 2015.



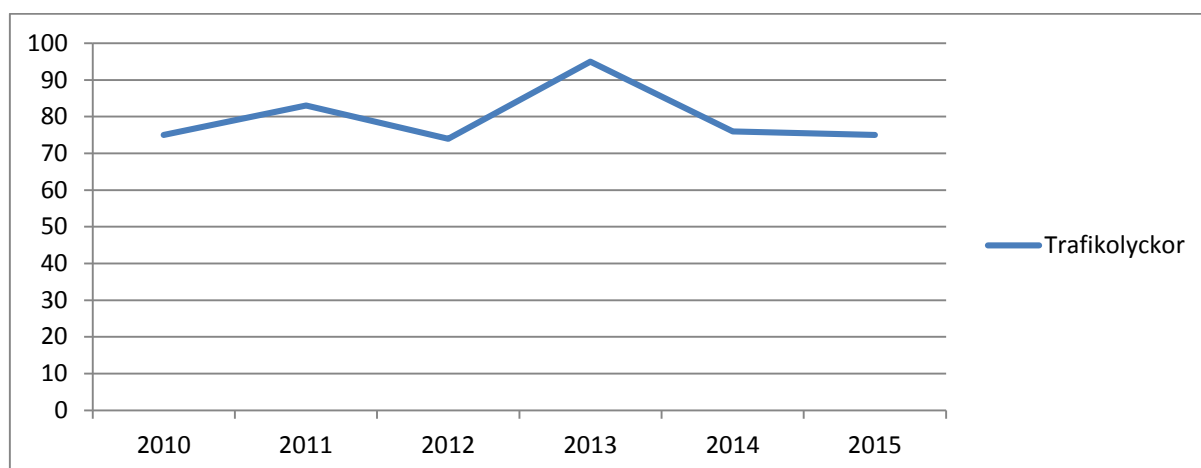
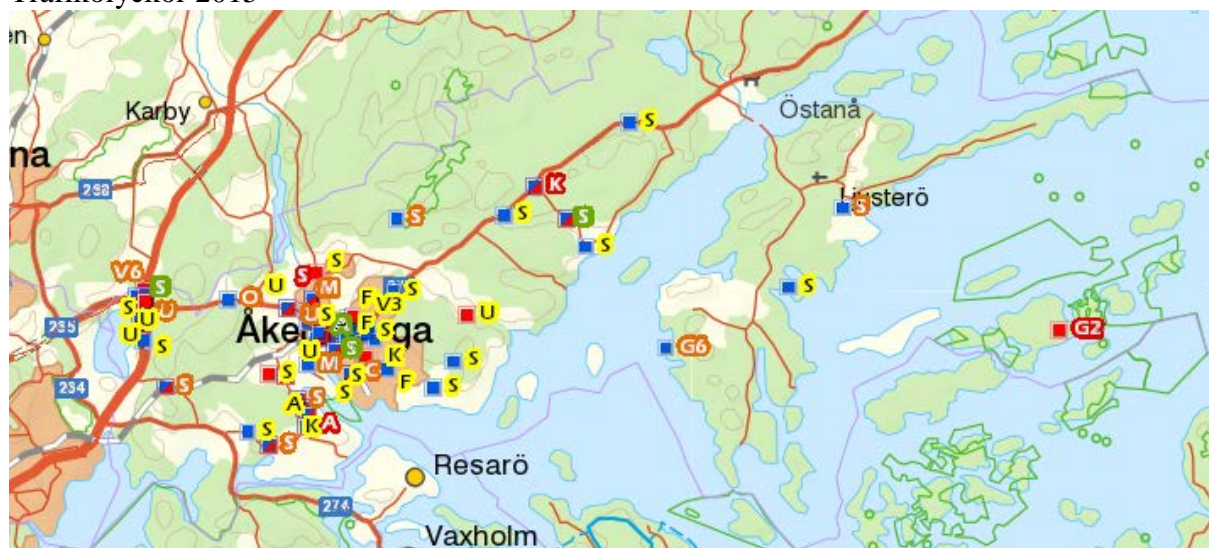
Gemensam lokal lägesbild 2016

| | 2010 | 2011 | 2012 | 2013 | 2014 | 2015 |
|------------------|------|------|------|------|------|------|
| Rattfylleri | 83 | 71 | 52 | 36 | 45 | 35 |
| Drog rattfylleri | 41 | 45 | 26 | 27 | 21 | 29 |

3.8.2 Trafikolyckor

2015 skedde 75 st trafikolyckor i Österåkers kommun. Fem av dessa olyckor resulterade i svårt skadad trafikant.

Trafikolyckor 2015



| | 2010 | 2011 | 2012 | 2013 | 2014 | 2015 |
|---------------|------|------|------|------|------|------|
| Trafikolyckor | 75 | 83 | 74 | 95 | 76 | 75 |

Gemensam lokal lägesbild 2016

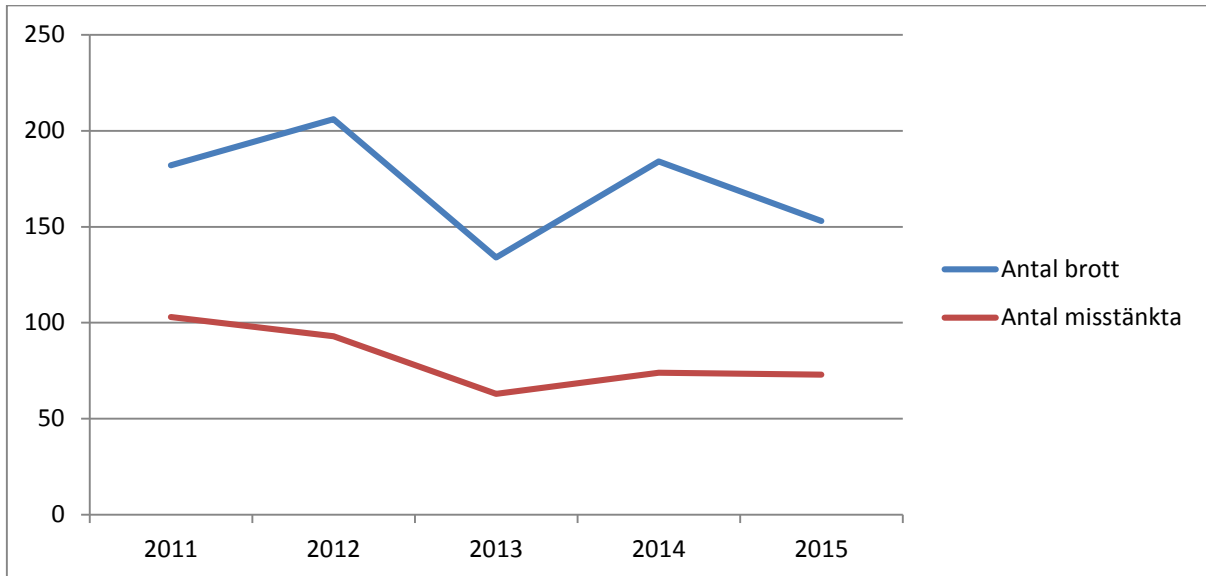
3.9 Ungdomsbrott

Antalet brott som begåtts i kommunen av ungdomar mellan 15-17 år. Antalet misstänkta mellan 15-17 år skiljer sig till antalet brott beroende på att misstänkta gärningsmän kan vara misstänkta för flera brott.

Ungdomar 15-17 år

| Brottskategori | 2011 | 2012 | 2013 | 2014 | 2015 |
|-------------------------------------|------------|------------|------------|------------|------------|
| Våldsbrott | 38 | 36 | 17 | 39 | 39 |
| Övriga brott mot person | 4 | 6 | 4 | 7 | 5 |
| Tillgreppsbrott (exkl i butik) | 14 | 2 | 9 | 5 | 2 |
| Skadegörelsebrott | 3 | 4 | 3 | 3 | 4 |
| Narkotikabrott | 71 | 116 | 69 | 76 | 53 |
| Trafikbrott | 24 | 24 | 12 | 29 | 22 |
| Ekonomiska brott | | | | | |
| Bedrägeribrott m.m. | 3 | - | 3 | 3 | 4 |
| Tillgrepp i butik | 10 | 9 | 12 | 11 | 9 |
| Övriga BrB-brott | 5 | 1 | 2 | 2 | 6 |
| Övriga specialstraffrättsliga brott | 9 | 6 | 1 | 8 | 9 |
| Lokala trafikbrott | 1 | 2 | 2 | 1 | |
| Totalt | 182 | 206 | 134 | 184 | 153 |
| Antal misstänkta | 103 | 93 | 63 | 74 | 73 |

Gemensam lokal lägesbild 2016



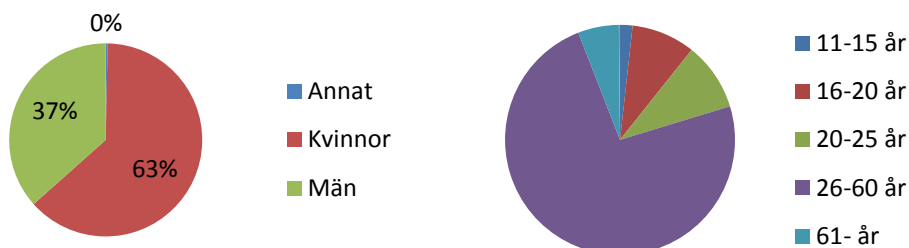
| | 2011 | 2012 | 2013 | 2014 | 2015 |
|-------------------------|------------|------------|------------|------------|------------|
| Antal Brott | 182 | 206 | 134 | 184 | 153 |
| Antal misstänkta | 103 | 93 | 63 | 74 | 73 |

UPPLEVD TRYGGHET

3.10 Medborgarperspektiv

3.10.1 Trygghetsinventering - Medborgardialog

En trygghetsundersökning genomfördes under våren 2016 i Österåkers kommun. Polisen tillsammans med Österåkers kommun delade ut en trygghetsenkät (se bilaga) runt om i kommunen. Totalt besvarades strax över 600 enkäter av 63 % kvinnor och 37 % män.

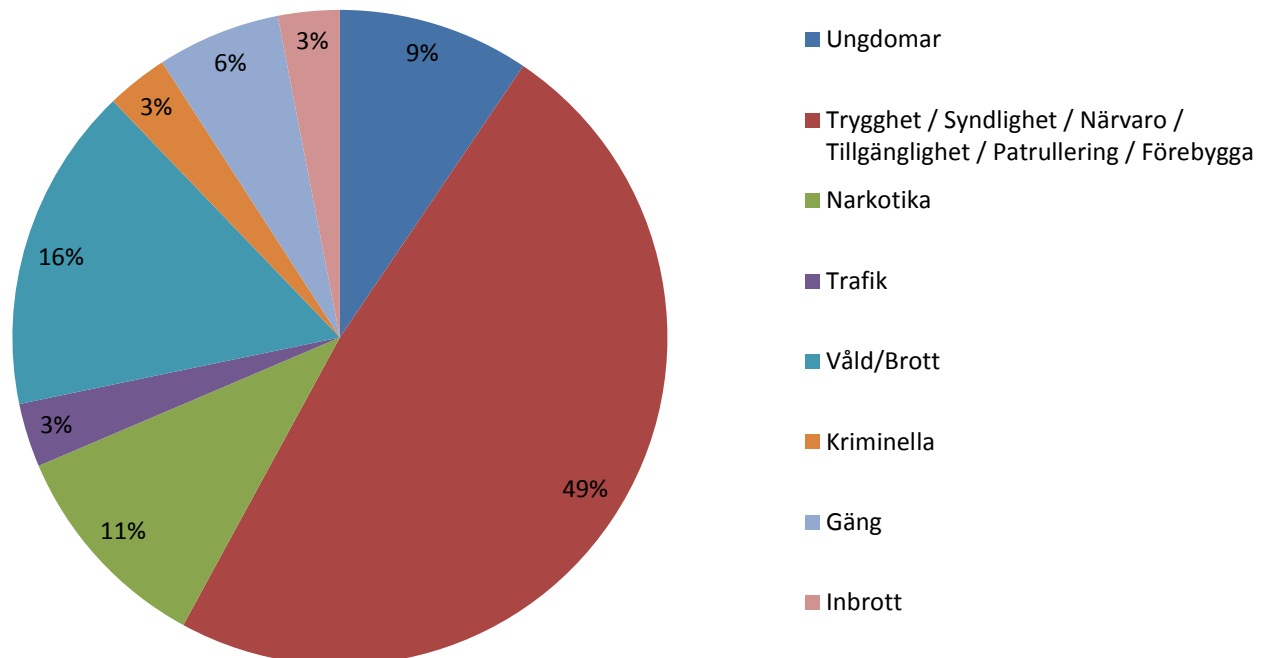


Vad ska polisen prioritera?

Utvärderingen av trygghetsenkäten har visat att 49 % vill se en ökad närvaro av tillgänglig och synlig polisen i Österåkers kommun. 11 % tycker att narkotika är något som polisen

Gemensam lokal lägesbild 2016

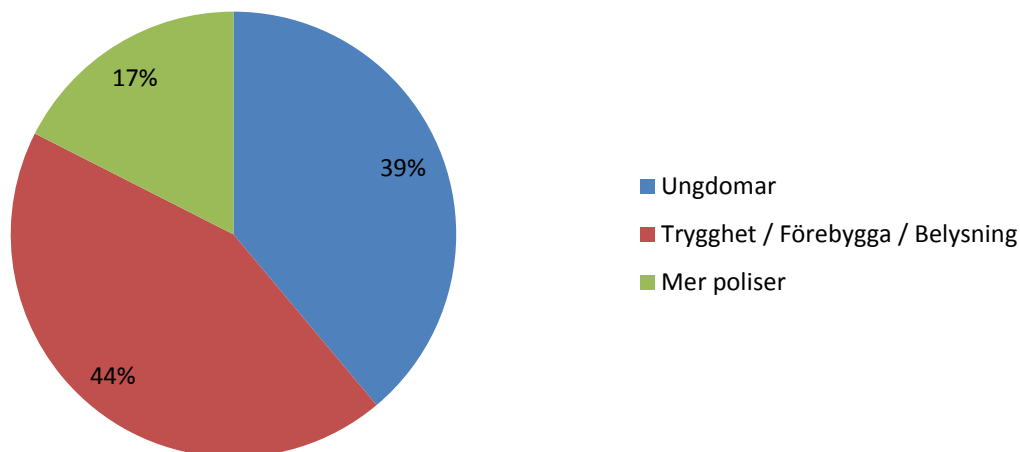
måste prioritera och 16 % vill att polisen fokuserar på att minska våldbroten i kommunen. I de svar som kommit in så visar 9 % att fokus ska riktas mot ungdomar i form av ökad personkännedom och förebyggande arbete för att minska nyrekrytering in i narkotikamissbruk och gängkriminalitet.



Vad ska kommunen prioritera?

Resultatet av enkätundersökningen visar att 44 % vill att kommunen ska prioritera arbetet för att öka tryggheten i Österåker. Mycket av tryggheten ges genom bra belysning och att buskar och träd inte skymmer och skapar otrygga mörka platser. 39 % vill att kommunen prioriterar arbetet med ungdomarna och ger dem en trygg uppväxt. Av enkätundersökningen framgår även att 17 % vill ha ett ökat antal poliser i kommunen.

Gemensam lokal lägesbild 2016



3.10.2 Trygghetsinventering

Det har gjorts ett antal undersökningar och inventeringar om den upplevda tryggheten i kommunen. Dessa undersökningar är inkluderade eftersom det ger en överblick av den problematik som har funnits och som finns i kommunen.

3.10.2.1 Tryggare Sverige 2013

Genomförs var 6:e år och fokuserar på att kartlägga invånarnas brottsutsatthet och känsla av trygghet. Den främsta problematiken som uppdagades i undersökningen var framför allt trafik, särskilt bilar som kör för fort och buskörningar med moped/EPA-traktor. Utöver detta ansågs skadegörelse, nedskräpning, anmälningsbenägenhet och den generella trygghetsuppfattningen som stora problem i vissa eller alla kommundelar. Ljusterö, Österskär-Tuna och Åkersberga centrum var de tre områden som upplevdes som mest otrygga.

3.10.2.2 Problembild enligt Förvaltningarna 2015

Genomfördes våren 2015 med kommunledningen, produktions-, social-, och samhällsbyggnadsförvaltningen. Räddningstjänst och polis blev också tillfrågade att delta.

Sammantaget gick det att se att de tillfrågade såg ett stort behov av att arbeta mer mot ungdomar, speciellt gällande riskbruk och missbruk av alkohol och narkotika. Ytterligare en problematik var att det behöver göras mer för att förhindra och åtgärda skadegörelse av olika slag i kommunen, exempelvis klotter, skadegörelse offentliga miljöer m.m. Utöver detta ansåg de svarande att det behövs insatser för att motverka stölder, inbrott och våldsbrott. Samtliga förvaltningar rapporterar om oro om hot och våld mot de anställda.

Samhällsbyggnadsförvaltningen ansåg att det finns en stor problematik i trafiken, speciellt personer som kör för fort och rattfyllor.

Gemensam lokal lägesbild 2016

3.10.2.3 LUPP (Lokal uppföljning av ungdomspolitiken) 2013-2014

Genomförs i Österåker var 3:e år i årskurs 8 och år 2 på gymnasiet. Enkäten består av frågor som berör inflytande, hälsa, demokrati, trygghet, arbete, fritidsutbud, skola och framtidsutsikt. En del i enkäten som inte var så önskvärd var att många elever upplevde sig stressade och mådde dåligt. Alkoholkonsumtionen och tobaksbruket bland unga hade minskat enligt enkäten och många ungdomar uppgav att de aldrig använt narkotika. Av de unga som hade provat narkotika var Cannabis den vanligaste drogen. Dock finns det fortfarande ett incitament att jobba med ungdomarnas tobaks- och alkoholvanor enligt undersökningen. Något som var anmärkningsvärt i undersökningen var att föräldrar till ungdomar i år 2 på gymnasiet var mycket tillåtande med att deras barn drack alkohol.

Många unga uppgav att de kände sig trygga och att de inte hade blivit utsatta för brott. Däremot fanns det fortfarande en andel unga som uppgav att de inte kände sig trygga i sitt bostadsområde, i centrum och i andra offentliga utrymmen i kommunen, speciellt på kvällarna.

3.10.2.4 Stockholmsenkäten 2016

Genomförs vartannat år i årskurs 9 och år 2 på gymnasiet. Enkäten består av 350 delfrågor om ungdomars alkohol-, narkotika-, och tobakskonsumtion, skola, familj, kamrater samt psykisk hälsa, brott och trygghet. Det som uppdagades i enkäten är ungdomars alkohol-, spel-, och tobaksvanor, flickors psykiska ohälsa och tillåtande föräldrar.

Allt fler ungdomar väljer att vara nyktra och att inte använda tobak, däremot ser vi att flickor i årskurs 9 röker mer än genomsnittet i länet och ungdomar i år 2 på gymnasiet dricker större mängder alkohol, och oftare, jämfört med länssnittet. Ungdomar i Österåker upplever även att deras föräldrar tillåter att de får dricka och använda tobak i större utstäckning än genomsnittet i länet. Gällande spelvanor för pengar går det att se att pojkar i år 2 på gymnasiet uppgav att de har haft problem med spelandet i större utstäckning än genomsnittet i länet. Enkäten påvisade även att flickor mår sämre än pojkar i båda åldersgrupperna.

Generellt uppgav de svarande att de kände sig trygga i sin kommun, dock fanns det en skillnad mellan flickor och pojkars upplevelse. 66 % av de tillfrågade flickorna uppgav att de känner sig mycket eller ganska trygga om de går ensamma på kvällarna, bland pojkarna var motsvarande siffra 90,5 %. Enkäten påvisade även att det fanns en hög grad av informell social kontroll i de svarandes bostadsområden i Österåker.

3.10.2.5 Samlad problembild

Sammanfattningsvis går det att identifiera ett antal områden som är problematiska. Inom brott och trygghet är det viktigt att vi tittar på trafikfrågor, skadegörelse och anmälansbenägenheten i kommunen. Det är också viktigt att utvärdera och undersöka hur den offentliga miljön i kommunen kan förbättras. När det gäller ungdomar är det viktigt att arbeta med frågor som berör alkohol, tobak och narkotika, samt minska ungdomars utsatthet för brott.

Gemensam lokal lägesbild 2016

3.11 Trygghet Polis - Kommun

3.11.1 Polis - Medarbetardialogen

Nedanstående lägesbild är framtagen med hjälp av medarbetardialoger i Lpo Täby. Samtliga medarbetare har givits möjlighet att lämna synpunkter på den lokala problembilden i Österåkers kommun.

Ungdomar:

I Åkersberga centrum samt närområden som garage och ungdomsgården samlas mycket ungdomar på eftermiddagarna/tidiga kvällar. Framför allt är det många av problemungdomarna som samlas. De har inget att göra utan bara hänger med sina kompisar och börjar umgås i gäng och begår brotten tillsammans. Detta drar med sig problem med langning av narkotika och alkohol, snatterier, buskörningar på trimmade mopeder osv. Det gör att många är rädda för att vistas i centrum. Det skulle behövas en mer synlig polis oftare som både skapar kontakter med ungdomarna men även som stävjar felbeteende och brott.

Det är ibland stökigt (bråk och annat) inne på fritidsgården (Bergagården). Den mörka miljön utanför Bergagården skapar otrygghet.

Polis skall vara mer närvarande och patrullera i utsatta områdena. Ungdomsarbetet bygger på god samverkan med andra ansvariga aktörer som ex. skolan tillsammans med socialtjänsten och fältassistenter.

Narkotika:

Det har skett en kraftig ökning av användandet av cannabis jämfört med för ett år sedan då Spice var den stora inndrogen bland ungdomar. Spicet har nu nästan försvunnit och cannabisen är tillbaka. De framkommer att det är väldigt vanligt att man röker på under skoltid på rasterna. Ofta på en plats i omedelbar närhet av skolan, ex någon skogsdunge. Inställningen till droger är mycket liberal och det finns ett stort behov av att polisen tillsammans med ex skolor, kommuner, socialtjänst mm försöker ta tag i problemet.

Trafik:

Problem med hastighetsöverträdelser utanför framför allt skolor/dagis på 30-sträckor. Ett ex är Tråsättravägen som leder runt Margretelund där det finns mycket klagomål på vansinneskörningar hela tiden.

Trimmade mopeder och EPA-traktorer skapar otrygghet. Bla använder man parkeringsgaragen på kvällarna där man buskör med sina bilar.

Rattfylleri/drograttfylleri är också ett stort problem som kanske allmänheten inte märker av men det finns många människor som dagligen kör runt utan körkort, narkotika eller alkoholpåverkade.

Gemensam lokal lägesbild 2016

Kriminella grupperingar:

Det är lugnt i Åkersberga vad gäller konflikten mellan de gröna och gula grupperingarna. Det märks dock att de gröna har vunnit mark gentemot de gula. De gröna är nu klart mer synliga i de centrala delarna av Åkersberga vilket var de gulas område tidigare. Den gröna grupperingen verkar väldigt brottsaktiva vad gäller stöder/inbrott. Stölderna är utspridd över ett stort geografiskt område, inte bara Åkersberga. De gör troligen smash&grabstölder över hela länet där man bla tillgriper elektronik, kläder och verktyg/maskiner, båtar, grävmaskiner mm. De gröna är även involverade i narkotikaförsäljningen i området. Kräver ständig polisiär närvaro.

Aktuella platser/hotspots:

Krogarna, ex. The Public, Kinakejsaren, Akterbaren, Åkersberga Torg, centrala Åkersberga, Åkerskanal, Lillbrostigen, Norrgårdsvägen och Hackstavägen, Skolorna i kommunen. Badplatserna under vår och sommar, ex Solbrännan, Österskärsbadet, Fiskartorpet m.m.

Övrigt:

Närvaron av polis bör öka på Ljusterö. Stort mörkertal av rattfyllerier på Ljusterö

3.11.2 Österåkers kommun - Medarbetardialoger

Nedanstående lägesbild är framtagen med hjälp av en medarbetarundersökning som genomfördes bland tjänstemän och förtroendevalda i Österåkers kommun 2016 samt med hjälp av den undersökning som genomfördes med förvaltningarna våren 2015. Medarbetare i kommunen ser ett behov att arbeta mer med trafikproblematiken, ungdomar och en trygg utomhusmiljö.

Trafik:

Problem med hastighetsöverträdelser på våra vägar, speciellt runt skolor och förskolor såväl som människor som kör rattfulla skapar en stor otrygghet på våra vägar. Även buskörning med moped/EPA-traktor skapar en otrygghet i kommunen.

Ungdomar:

Ett ökat antal skyddsfaktorer och möjligheter att minska riskfaktorerna är det som de svarande förespråkar för att bland annat motverka att ungdomar blir delaktiga i kriminella gäng och nätverk.

Trygg utomhusmiljö:

Det krävs mer arbete för att skapa en trygg utomhusmiljö som många vill vistas i. Några exempel på åtgärder som kommunens tjänstemän och förtroendevalda vill att vi ska arbeta mer med är att förbättra belysningen, minska skadegörelsen (klotter, förstörda bänkar m.m., nedskärpning etc.), eller åtgärda skadegörelse på ett bättre och snabbare sätt, dvs. genom fungerande rutiner.

Gemensam lokal lägesbild 2016

4. Orsaksanalys

4.1 Sammanfattning brottsstatistiken

4.1.1 Skadegörelse

De ökade antalet klotteranmälningar kan förklaras av kommunens ändrade rutiner i samband med klottersanering inom 24h. Området för sanering utökades även i samband med de förändrade rutinerna.

Övrig skadegörelse och skadegörelser på motorfordon har sjunkit senaste åren och är de lägsta på fem år. Övergivna fordon är ett problem som finns i kommunen. Kommunen har ett pågående projekt (start våren 2015) för att snabbt bogsera bort övergivna fordon och förhindra bilbränder. Arbetet har gett goda resultat och både bilbränder och fordonrelaterade brott har minskat, som statistiken visar.

4.1.2 Ungdomsbrott

- **våldsbrotten bland ungdomar...**
-

Statistiken visar på att det finns en viss problematik gällande narkotikabrotten bland ungdomar. Statistiken, 53 brott, innefattar överlåtelse, innehav och eget bruk. Uppfattningen hos såväl polis som socialtjänst i Österåker är att synen på narkotika bland ungdomarna verkar ha blivit mer liberal och tillåtande och att narkotikan, främst cannabis, i vissa kretsar har ersatt alkoholen som festdrog. Trots denna utveckling verkar inte en större andel ungdomar hamna i ett allvarligt narkotikamissbruk än i andra kommuner.

Problemet med föräldrafria hemmafester där både bruk och överlåtelse av narkotika sker. När narkotikahandlingen flyttas från offentliga platser till hemmet, blir också upptäcktsrisken och möjligheten för polisiära åtgärder minimerad.

När det gäller trafikbrott står våra ungdomar för buskörning och brott som berör moped och EPA-traktor. Exempel på sådana brott är att köra med trimmad moped/EPA-traktor.

4.1.3 Trafikbrott

- **Rattfylleri/Drograttfylleri**
- **Hastighetsöverträdelse skolor**
- **Ljusterö- orosupplevelse av trafiken.**

Österåker påverkas av genomfartstrafiken till fritidshusboenden. Länsväg 276, som utgör huvudleden genom Österåker, är också i centrum för många av trafikolyckorna, liksom

Gemensam lokal lägesbild 2016

trafikplats Rosenkälla och länsväg 274. Ett annat problem är Svinningevägen där många, företrädesvis motorcyklar, kör för fort.

4.1.4 Våldsbrott

- **Kriminella individer/grupperingar**

Österåker har ett rikt krogliv med den ökade alkoholkonsumtionen, följer naturligt nog också en ökad våldsbrottslighet.

När det gäller våld i nära relation ser vi att merparten av alla brott sker i hemmet och upptäcktsrisken är liten. På grund av det stora mörkertalet är det därför svårt att avgöra om ökningen är ett tecken på att denna typ av brott faktiskt ökat i antal eller om det är anmälningsbenägenheten som ökat.

4.1.5 Stöldbrott

Österåker är en utpräglad skärgårdskommun och drabbas därför extra av båtrelaterade stölder. Bland stölderna märks det en större skicklighet att tillgripa båtmotorer bland annat hur larm avlägsnas och hur även större motorer avlägsnas skickligt. Stora värden på motorer eller delar som är åtråvärda att sälja vidare stjäls. Stölder görs sannolikt till stor del av utländska ligor.

Bildelsstölder har ökat senaste året och de som stjäls är krockkuddar, rattar och andra åtråvärda detaljer. Dessa stölder sker från så kallade premiummärken, företrädesvis BMW. Dessa brott sker ofta nattetid under arbetsveckan. Det är stora ekonomiska värden som stjäls. Tillvägagångssättet skiljer sig åt för att komma in i bilarna, men det gemensamma är att det tyder på ett stort tekniskt kunnande. Det är sannolikt utländska ligor som begår dessa brott.

- **Inbrott**
- **(Fickstölder)**
- **Åldringsbrott**
- **Rån**

4.1.6 Narkotikabrott

Generellt för narkotikabrott gäller att endast ett litet antal anmälningar initieras av allmänheten och de anmälningar som syns i statistiken snarare är ett mått på hur mycket resurser polisen lägger på att bekämpa denna typ av brottslighet.

I statistiken är det antalet brott där misstanke om narkotikabrott avses. Det har inte tagits någon hänsyn till om misstanken avskrivits eller varit positiv.

- **Överlåtelse**
- **Eget bruk**
- **Innehav**

Gemensam lokal lägesbild 2016

4.2 Upplevd trygghet

4.2.1 Synlig polis

Behovet av en synlig och aktiv polis är ett behov som både kommun invånarna och medarbetare hos kommunen behövs enligt undersökningar som har gjorts genom åren. En synlig polis är starkt kopplat till den upplevda tryggheten i kommunen och det finns både behov och incitament att jobba mer mot detta.

4.2.2 Ungdomar

Ungdomarna är också en viktig del som många undersökningar visar på att vi behöver arbeta mer med. Både trygghetsundersökningar som kartlägger kommun invånarnas behov och medarbetarnas behov såväl som kartläggningar som Stockholmsenkäten och LUPP där ungdomarna själva får svara.

Utifrån LUPP:en och Stockholmsenkäten minskar alkohol- och tobakskonsumtionen i Österåker, precis som övriga delar av landet. Däremot finns det fortfarande en andel elever som använder tobak dagligen eller ofta såväl som storkonsumerar² alkohol minst en gång i månaden. Stockholmsenkäten visar även att ungdomarna i Österåker dricker större mängder alkohol under 1 år jämfört med genomsnittet i länet.

Stockholmsenkäten visar på relativt låga siffror, jämfört med Stockholms län, av ungdomarna som någon gång använt narkotika 6 % i årskurs 9 och 14,5 % i år 2 på gymnasiet. Medarbetarundersökningen från polisen såväl som andra källor visar på en hög tillgång av narkotika i kommunen, det är således någonting som man måste arbeta mer med. Uppfattningen hos såväl polis som socialtjänst i Österåker är att synen på narkotika bland ungdomarna verkar ha blivit mer liberal och tillåtande och att narkotikan, främst cannabis, i vissa kretsar har ersatt alkoholen som festdrog.

- (SIG)

4.2.3 Trafik – fyll på

De olika undersökningarna som har genomfört genom åren påvisar ett stort behov av att arbeta mer med trafikfrågan, speciellt hastighetsöverträdelser runt skolor och förskolor såväl som på länsväg 276.

Undersökningarna, speciellt polisens medarbetarundersökning påvisar ett stort behov av att arbeta mer med rattfylleri och drograttfylleri.

² konsumerar minst en gång i månaden alkohol motsvarande 18 cl sprit (en halv kvarting) eller en helflaska vin eller fyra stora flaskor stark cider/läsk eller fyra burkar starköl eller sex burkar folköl.

Gemensam lokal lägesbild 2016

Buskörning med moped/EPA-traktor i bostadsområden och runt skolor/förskolor är också en problematik som uppmärksammas från ett antal olika kartläggningar och det är ett återkommande problem.

4.2.4 Skadegörelse

Skadegörelse är ett problem som statistiken, men också trygghetsundersökningarna uppfattar som ett återkommande problem. Speciellt är det klotter, nedskräpning och överblivna och brända fordon som är återkommande problem i undersökningarna. Kommunens invånare såväl som medarbetar hos kommunen och hos polisen anser att det finns ett utbrett problem, speciellt gällande klotter, som behöver hanteras, både genom förebyggande insatser såväl som reaktiva insatser.

4.2.5 Otrygga platser

Undersökningarna som kartlägger ungdomar visar på att ett stort antal tjejer känner sig otrygga på kvällar och nätter i sitt eget bostadsområde, i centrum och i andra offentliga utrymmen i kommunen. Detta stämmer delvis in i den bild som andra kartläggningar påvisar, nämligen behovet av att arbeta mer med en trygg utomhusmiljö genom exempelvis bättre belysning.

Några områden som polisen har identifieras som så kallade hotspots, som invånarna känner sig otrygga på, är Bergavägen/Hackstaområdet, centrala Åkersberga, dvs. områden kring centrum, skolgårdar och fritidsgårdar på helger och kvällar, krogarna i Åkersberga och vissa säsongsbetonade platser såsom badplatser.

En anledning till att det finns otrygga platser i kommunen kan vara att det finns en brist på vuxennärvaro i dessa områden. Det finns en brist på kapabla väktare som bevakar dessa platser, vilket kan vara ett ytterligare incitament att jobba mer med synlig polis. Kommunen har nattvandring varje fredag och lördag beroende på säsong såväl som Social Rondering som kan bidra till vuxennärvaron.

4.2.6 Våldsbejakande extremism

Det finns en närvaro av våldsbejakande högerextremism i Österåker. Kommunens kartläggning visar på ett behov av ökad kunskap på alla de fem områden som var med (våldsbejakande högerextremism, våldsbejakande vänsterextremism, våldsbejakande islamistisk extremism, ensamageraren och hedersrelaterat våld).

5. Utmaningar

- Behov av mer synlig polis



Gemensam lokal lägesbild 2016

- Jobba mer med ANDT (Alkohol, narkotika, doping, tobak) genom exempelvis tillsyn och jobba enligt Kronobergsmodellen och Linköpingsmodellen samt information till föräldrar. En utmaning inom detta är tillgången till substanserna.
- Trafikproblematik, främst hastighetsöverträdelser, buskörning med moped/EPA-traktor och ratt- och drograttfylleri.
- Bostadsbrott och båtrelaterad brottslighet.
- Skadegörelse, främst klotter och övergivna fordon.
- Jobba mer med att säkerställa att arbete med situationella trygghetsåtgärder fortgår.

6. BILAGOR

6.1 Medarbetardialog – Polis

6.2 Bilaga 2 - Sökningar och koder

I sökningar i HOBIT har ”Inskrivningsdatum” använts för sökning. Vid sökning har statistikunderlag från 1 januari 2010 t.o.m. 31 december 2015 använts med källorna RAR och PUST.

6.3 Verksamhetsplan 2017 för Trygg i Österåker