

KS § 12:10

Dnr. KS 2013/0103-410

Redovisning av uppdrag att initiera en el-bilpark i kommunen

Kommunstyrelsens beslut

Uppdraget att initiera en el-bilpark i kommunen avslutas och en fordonsansvarig utses.

Sammanfattning

Kommunfullmäktige beslutade 2012-11-26 § 195 att ge Kommunstyrelsen i uppdrag att initiera en el-bilpark i kommunen. Uppdraget gavs vidare till miljöstrategen av kommunens ledningsgrupp 2013-06-18.

Beslutsunderlag

- Kommunstyrelsens arbetsutskott har behandlat ärendet 2014-11-24, § 9:8.
- Samhällsbyggnadsförvaltningens tjänsteutlåtande daterat 2014-10-20.

Förslag till beslut

Michaela Fletcher (M) yrkar bifall till arbetsutskottets beslutsförslag innebärande att uppdraget att initiera en el-bilpark i kommunen avslutas och en fordonsansvarig utses.

Propositionsordning

Ordföranden frågar om Kommunstyrelsen beslutar enligt Michaela Fletchers (M) yrkande och finner att så är fallet.

Expedieras

- Akten

Tjänsteutlåtande

Samhällsbyggnadsförvaltningen

Kristina Eriksson

Datum 2014-10-20

Dnr KS 2013/0103-410

Till Kommunstyrelsen

Redovisning av uppdrag att initiera en el-bilpark i kommunen

Beslutsförslag

Kommunstyrelsens arbetsutskott föreslår kommunstyrelsen besluta

Uppdraget att initiera en el-bilpark i kommunen avslutas och en fordonsansvarig utses.

Bakgrund


Kommunfullmäktige beslutade 2012-11-26 § 195 att ge kommunstyrelsen i uppdrag att initiera en el-bilpark i kommunen. Uppdraget gavs vidare till miljöstrategen av kommunens ledningsgrupp 2013-06-18.

Förvaltningens slutsatser

Uppdraget har gett oss erfarenheter som är värdefulla inför ett fortsatt arbete med att införa fordon med förnyelsebara bränslen. Det har också blivit tydligt att ansvaret för våra fordon och tjänsteresor behöver samlas så att behovet av fordon och resor kan bedömas och följas upp.

Bilaga

1. Slutrapport



Kent Gullberg
Samhällsbyggnadschef



Viveka Larsson
Plan- och exploateringschef

Uppdraget att initiera en el-bilpark i kommunen

Slutrapport

Projektbeställare tf kommundirektör

Sören Karlsson

Projektledare Kristina Eriksson

Datum 2014-10-08

1. Uppdraget

Kommunfullmäktige beslutade 2012-11-26, § 195 att ge kommunstyrelsen i uppdrag att initiera en el-bilpark för kommun. Uppdraget lämnades vidare av tf kommundirektör Sören Karlsson till miljöstrategen på ledningsgruppsmötet 2013-06-18. Ärende KS 2013/0103.

2. Genomförande av utredning

I samarbete med samhällsbyggnadschefen, upphandlingsenheten, serviceenheten, ekonomienheten och Armada har olika alternativ för att tillhandahålla en elbil undersökts. De givna förutsättningarna för uppdraget var att börja med en bil, att om möjligt koppla den till befintligt bokningssystem samt att placera den vid Alceahuset.

2.1 Vilka har behov av en el-bil?

Kommunen har ett antal leasade bilar kopplande till vissa verksamheter samt en gemensam bilpool vid Alceahuset, där bilar bokas efter behov. Några verksamheter äger egna bilar t ex gruppboenden och sport- och friluftsenheten. En elbil passar bäst för kortare, planerade tjänsteresor. Bilen har dessutom ett symbolvärde när vi är ute och representerar kommunen.

Bygglovsenheten och väg- och trafikenheten hade tidigare framfört att det fanns ett behov flera bilar. Vintern 2012-2013 fick därför samhällsbyggnadsförvaltningen möjlighet att under två veckor utan kostnad testa en elbil, Nissan Leaf. Det uppstod en del svårigheter med laddning och räckvidd under försöksperioden. Det var ordentlig vinter med kallt väder och snö vilket gjorde att laddningen snabbt tog slut samt att laddning via ett befintligt motorvärmarruttag inte var tillräckligt. Någon undersökning av behovet i övrigt har inte gjorts inom uppdraget.

2.2 Egen bil eller leasad?

Kommunen har som policy att öka antalet leasade bilar och successivt sälja av ägda bilar. För verksamheter med ett varierande behov av tjänstebil finns elalternativen att långtidshyra eller använda bilpoolen. Genom att upphandla bra leasingavtal och avtal med bilpoolen kan kommunen ha nya, säkra bilar med senaste miljöbilsdefinitionen i sin verksamhet.

2.3 Budget och upphandling

Uppdraget hade inte någon tydlig finansiering. De ekonomiska alternativen att köpa in och äga en elbil, långtidsleasa eller låta bilen ingå i bilpoolen undersöktes inom uppdraget. Andrahandsvärdet för elbilar är lågt då tekniken ständigt utvecklas. Det är fortfarande relativt få leverantörer som kan erbjuda en ren el-bil för leasing till en rimlig kostnad. Då vi samtidigt slutförde upphandlingen av en ny leverantör för bilpoolen valdes alternativet att låta elbilen ingå i bilpoolen och att kostnaden skulle fördelas inom ramen för det systemet. Då kan också befintligt bokningssystem användas.

Införandet av elbil har ökat den rörliga kostnaden för bilpoolen något. En tillkommande fast kostnad på 100 000 kr per år ligger nu på serviceenheten, utan tillskott i budget. En engångskostnad för att anlägga en laddstolpe på personalparkeringen vid Alceahuset har tagits separat av Samhällsbyggnadsförvaltningens budget. Kostnader för utredning inom uppdraget har finansierats av energieffektiviseringsstödet som kommunen får från Energimyndigheten. Driftkostnaden för elbilen är låg jämfört med andra bilar och en fördel som många elbilsägare framför är också att slippa tidsåtgången för att åka och tanka.

2.4 Bilansvaret

Det är först under 2011, inom ramen för arbetet med energieffektiviseringsstödet, som kommunen har fått en helhetsbild över alla bilar och tjänsteresor som förekommer inom kommunens verksamhet inklusive bolagen. De sammanlagda kostnaderna för tjänstebilar och tjänsteresor inom kommunens förvaltningar och bolag uppgår till knappt fyra miljoner kronor. Ansvaret för beslut om tjänsteresor och tillgång till bilar ligger hos respektive verksamhet. Det finns idag ingen policy eller riktlinje för transporter och tjänsteresor, som är styrande eller som ställer krav på uppföljning av resekostnader separat.

Genom att utse en fordonsansvarig inom kommunen kan transportbehov, kostnader, tillgänglighet, miljö- säkerhet- och funktionskrav samordnas. I förslaget till resepolicy finns verktyg för att bedöma transportbehovet, följa upp och styra mot minskad klimatpåverkan och också minskade kostnader.

3. Erfarenheter

Bilen och laddstolpe fanns på plats och klara för användning i januari 2014. Genom uppdraget har vi fått positiv uppmärksamhet kring kommunförvaltningens första elbil i lokaltidningen och internt. Bilen används och fungerar som en del av bilpoolen. Serviceenheten har arbetat en del med att introducera bilen och instruera i handhavandet. Det finns fortfarande en viss osäkerhet kring hur bilen kan användas och hur långt laddningen räcker.

Uppdraget var inte finansierat och ansvaret för fordonsfrågor är inte fördelat vilket förlängde genomförandetiden. För att framgångsrikt genomföra likande åtgärder behövs ett tydligt formulerat uppdrag med fördelat ansvar och budget. Kunskapen om vilken typ av anläggning som behövdes för laddning fanns inte internt och därför tog även den åtgärden förhållandevis lång tid att genomföra.

Kommunens personbilstranporter står endast för en liten del av den klimatpåverkan som finns inom kommunen som geografiskt område. I Alceahuset har vi genom Armada tillgång till garanterad grön och fossilfri el från vindkraft.

I EU:s energieffektiviseringsdirektiv och de föreskrifter som hör till införandet av direktivet i Sverige talas det tydligt om att offentlig verksamhet ska vara föregångare och visa vägen i omställningen till energieffektiva och fossilfria transporter. Ett första steg är nu taget, för att införa fossilfribränslefria tjänsteresor med en bil i Österåker. Detta kan, efter utvärdering, vara ett underlag för beslut om flera fossilbränslefria fordon. Det bör också byggas ut möjlighet att laddning elbil/plug-in hybrid på personalparkeringen och besöksparkeringen vid Alceahuset.

Forts. § 195

7. Extra satsningar innebär bl.a.
 - g) GC-vägar – knyta GC-vägar samman med grannkommunerna.
8. Friskvårdsbidrag för 2013 höjs från 1 000 till 1100 kr/år och person dvs. en höjning med 10 %.
10. Anslå 20 Mkr som investering för friidrottsanläggning under 2013-2014.
11. Anslå 5 Mkr för ny brandstation under 2013-2014.
12. Kommunstyrelsen får i uppdrag att arbeta med utmanarrätt inom olika möjliga verksamhetsområden. En rapport ska redovisas senast mars 2013.
13. Kommunstyrelsens får i uppdrag att inrätta entreprenörspriset för 2013.
14. Kommunstyrelsen får i uppdrag att utreda kommunernas möjligheter för gymnasiepeng i samband med länsprislistan.
15. Kommunstyrelsen får i uppdrag att utreda kostnadsutveckling inom samhällsbyggnadsförvaltning och prestationsbudgeten i detta verksamhetsområde.
16. Kommunstyrelsen får i uppdrag att ta fram praktiska rutiner tillsammans med beräkningsunderlag/berörda kalkyler för att säkerställa genomförande av exploateringsredovisning/plan utifrån en matchningsprincip samt. Detta ska redovisas senast juni 2013.
17. Kommunstyrelsen får i uppdrag att initiera samtal med STONO om möjligheten att ha en gemensam konsumentrådgivare för nordost.
18. Kommunstyrelsen får i uppdrag att återuppta diskussioner med Trafikverket om möjligheten att få förbifarten tillstånd avseende Norra Boulevarden.
19. Kommunstyren får i uppdrag att genomföra investeringar avseende välkomstskylt Österåker.
20. Kommunstyren får i uppdrag att genomföra investeringar avseende belysning i Hackstabacken.
21. Kommunstyrelsen får i uppdrag att initiera en el-bilpark för kommunen.

Investeringar

IT	7 000 tkr
Ekonomisystem	3 000 tkr
Centrum & västra om Åkersberga	2 900 tkr
Svinninge	14 700 tkr

Forts. nästa sida

Justerandes sign



Utdragsbestyrkande

KUN § 8:6

Dnr 2014/0123-810 (4)

Redovisning av uppdrag att utreda behovet kring fritidsverksamhet för ungdomar med funktionsnedsättning

Kultur- och utbildningsnämndens beslut

1. Kultur och utbildningsnämnden överlämnar förvaltningens redovisning med slutsatser och förslag på utvecklingsområden till Kommunfullmäktige som svar på uppdrag i budget 2014.
2. Kultur- och utbildningsförvaltningen får i uppdrag att utföra redaktionella justeringar.

Sammanfattning

Kultur- och utbildningsnämnden fick i budget 2014 uppdraget att utreda behovet kring fritidsverksamhet för ungdomar med funktionshinder som inte har möjlighet att ta del av fritidsutbud som erbjuds. Syftet var att identifiera utvecklingsområden för att i högsta möjliga mån ge alla barn- och unga i Österåkers kommun samma förutsättningar till en meningsfull fritid.

Beslutsunderlag

- Kultur- och utbildningsförvaltningens tjänsteutlåtande daterat 2014-10-24.
- MBL § 19 daterat 2014-11-12.

Förslag till beslut

Elisabeth Gunnars (FP) yrkar bifall till beslutsförslaget innebärande att: Kultur och utbildningsnämnden överlämnar förvaltningens redovisning med slutsatser och förslag på utvecklingsområden till Kommunfullmäktige som svar på uppdrag i budget 2014 samt att kultur- och utbildningsförvaltningen får i uppdrag att utföra redaktionella justeringar.

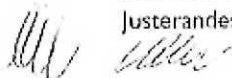
Propositionsordning

Ordföranden frågar om Kultur- och utbildningsnämnden beslutar enligt Elisabeth Gunnars (FP) yrkanden och finner att så är fallet.

Expedieras

- Akten
- KS/KF

Justerandes signaturer



Utdragsbestyrkande

Tjänsteutlåtande

Kultur- och utbildningsförvaltningen

Till Kultur- och utbildningsnämnden

Datum 2014-10-24

Dnr KUN 2013/0123 --810 (2)

Redovisning av uppdrag att utreda behov av fritidsverksamhet för barn och- unga med funktionsnedsättning

Sammanfattning

Kultur och utbildningsnämnden har tagit fram en utredning av behovet av fritidsverksamhet för barn och ungdomar med funktionsnedsättning, i enlighet med uppdrag från Kommunfullmäktige i budget 2014.

Beslutsförslag

Kultur- och utbildningsnämndens beslut

Kultur och utbildningsnämnden överlämnar förvaltningens redovisning med slutsatser och förslag på utvecklingsområden till Kommunfullmäktige som svar på uppdrag i budget 2014.

Bakgrund

Kultur- och utbildningsnämnden fick i budget 2014 uppdraget att utreda behovet kring fritidsverksamhet för ungdomar med funktionshinder som inte har möjlighet att ta del av fritidsutbud som erbjuds. Syftet var att identifiera utvecklingsområden för att i högsta möjliga mån ge alla barn- och unga i Österåkers kommun samma förutsättningar till en meningsfull fritid.

Förvaltningens slutsatser

Förvaltningen föreslår att Kultur- och utbildningsnämnden överlämnar rapporten med slutsatser och förslag på utvecklingsområden, enligt bilaga 1, till Kommunfullmäktige som svar på uppdrag i budget 2014.

Bilagor

1. Utredning "Uppdrag att utreda behov av fritidsverksamhet för barn- och ungdomar med funktionsnedsättning.



Björn Moe
Förvaltningschef



Katti Bauer
Sakkunnig idrott och fritid

Uppdrag att utreda behov av fritidsverksamhet för barn och ungdomar med funktionsnedsättning

Bakgrund

Kultur och utbildningsförvaltningen har fått i uppdrag av Kultur- och utbildningsnämnden att utreda behov av fritidssysselsättning för barn och ungdomar med funktionsnedsättning. En sådan kartläggning av behoven utgår först och främst från barn och unga som omfattas av LSS-insats. Detta ger möjlighet att få en referensgrupp för att se om det fritidsutbud som erbjuds fyller målgruppens behov både gällande utbud och tillgänglighet.

Definitioner

Inom området använder man sig i huvudsak av två olika begrepp, funktionsnedsättning och funktionshinder. Socialstyrelsen definierar de två begreppen på följande sätt:

Funktionsnedsättning

En funktionsnedsättning är en nedsättning av fysisk, psykisk eller intellektuell funktionsförmåga. En funktionsnedsättning kan uppstå till följd av sjukdom eller annat tillstånd eller till följd av en medfödd eller förvärvad skada. Sådana sjukdomar, tillstånd eller skador kan vara av bestående eller av övergående natur.

Funktionshinder

Ett funktionshinder är en begränsning som en funktionsnedsättning innebär för en person i relation till omgivningen. Exempel på begränsningar är svårigheter att klara sig själv i det dagliga livet och bristande delaktighet i arbetslivet, i sociala relationer, i fritids- och kulturaktiviteter, i utbildning och i demokratiska processer. Det handlar framförallt om bristande tillgänglighet i omgivningen.

I behovsutredningen används båda begreppen men i huvudsak är målet för resonemangen barn- och unga med funktionsnedsättning.

Livssituationen

Enligt en undersökning som Statens folkhälsoinstitut genomförde 2012 (Hälsa och välfärd hos barn och unga med funktionsnedsättning 2012:02) omfattades var tredje barn mellan 2-17 år i den undersökta gruppen av långvarig sjukdom eller funktionsnedsättning (här ingår t.ex. allergisjukdomar, syn- eller hörselskador, mag-tarmbesvär). Strax under hälften av dessa uppges ha måttlig eller svår funktionsnedsättning, både fysisk och neuropsykiatrisk. Omsatt i förhållande för Österåkers kommun innebär det cirka 1500 individer. Bortsett från de problem en funktionsnedsättning kan innebära för individen i vardagen kan man också se att hela familjesituationen påverkas.

Man ser att ohälsan bland dessa barn är större – och det är flera faktorer som spelar in, så som sämre levnadsvillkor och situationen i skolan. När det gäller att delta i fritidsaktiviteter visar Statens folkhälsoinstitut inte någon större skillnad mellan barn med eller utan funktionsnedsättning medan de flesta andra kartläggningar pekar på att barn och unga med funktionsnedsättning är aktiva i lägre grad.

LSS-historik i Österåkers kommun

Den grupp med funktionsnedsättning som hittills har gått att kartlägga i Österåkers kommun är de barn och unga som omfattas av LSS-insatser.

År	Andel av befolkningen	Korttidsvistelse*	Korttidstillsyn*
2000	0,61 %	66	9
2006	0,69 %	63	33
2013	0,85 %	72	29

Dels ökar alltså befolkningen nominellt sett i kommunen, och dels ökar den relativa andelen som har LSS-insatser. Största ökningen ser vi i diagnoser för ungdomar och unga vuxna, så som neuropsykiatriska funktionsnedsättningar.

Riktat fritidsutbud

För att barn och ungdomar med funktionsnedsättning ska kunna erbjudas fritidsaktiviteter avsätter Österåkers kommun resurser för en halvtidstjänst med uppdrag att utveckla utbudet, i första hand genom att tillsammans med närkommunerna erbjuda gemensamma aktiviteter. Dessa är:

- Täby
- Danderyd
- Sollentuna
- Upplands Väsby
- Vallentuna

Deltagare under terminsåret 2012/2013 i utbudet i närkommunernas program

Aktivitet	Antal individer
Simskola	9
Ridskola	20
Fotboll	5
Dans med Häggarna	60
Danskurs	0
Tennis	5
Karate	1
Golf	3
Café Måsen	40
Innebandy	10
Friskis & Svettis	20
Scoutkåren	5
Torsdagkvällar	23
Bowling	3

I uppdraget ingår även att samverka med andra kommuner i Stockholmsområdet i ett gemensamt fritidsnät. I Fritidsnätet ingår i dagsläget 19 kommuner, med 531 olika verksamheter och 78 olika evenemang.

Genom att samarbeta med föreningar, studieförbund och över kommungränserna kan man ha ett brett utbud av fritidsaktiviteter vilket också ger ett större underlag för aktiviteterna. Aktiviteterna som anordnas gemensamt täcker in allt från olika idrotter till musik och teater.

På så vis behöver inte alla kommuner erbjuda alla verksamheter, därtill är underlaget inte tillräckligt stort, men man kan gemensamt se till att det finns något för alla. Det finns dock några aktiviteter i Österåkers kommun man har varit tvungna att lägga ner trots dess popularitet. Det ena är simningen som man är tvungen att avstå från på grund av ökade kostnader i samband med ändrad driftsform samt de anordnade danserna på Bergagården man fick upphöra med på grund av avsaknad av rullstolsramp.

Inkluderande fritidsverksamheter

Vid sidan av riktat fritidsutbud är det också viktig med inkluderande fritidsverksamheter, det vill säga att kunna ta del av det fritidsutbud som finns generellt och att i så stor grad som möjligt kunna delta i det ordinarie fritidsutbudet.

Föreningsverksamhet

Ideella barn- och ungdomsföreningar har rätt att söka bidrag för de aktiviteter man genomför. På ansökningsblanketten för aktivitetsbidraget ska även antal deltagare med funktionsnedsättning redovisas. Av 49 föreningar är det tre som anmäler sådan verksamhet. Här finns en viss osäkerhet om föreningarna rapporterar eller ej. En del av de verksamheter som föreningarna erbjuder finns med i det riktade utbudet men det finns också en grad av inkluderande verksamhet som är svår att mäta. Svenska Handikappidrottsförbundet upplever att förmågan hos idrottsföreningar att bedriva inkluderande verksamhet till stor del är väldigt god. Där det finns hinder så består dessa inte av ovilja utan snarare av en rädsla som bottnar i en känsla av att inte ha tillräckligt med kunskap för att möta målgruppen. En studie av Blomdahl och Elofsson (2011) visar också på vikten av att ledaren instruerar på ett anpassat sätt för att aktiviteten ska vara tillgänglig.

Verksamheter hänfödda till kultur

Handikappförbundens samarbetsorgan (HSO) gjorde 2005 en inventering av kultur- och fritidssatsningar i Sveriges kommuner. Där kunde man konstatera att svar som kunde hänföras till kultur inte var särskilt vanliga. Detta betyder inte att inkluderande verksamhet inte sker inom kulturen utan snarare att man inte har någon måttstock för denna. I Österåkers kommun kan vi finna kulturutbud i den riktade verksamheten, samt att Biblioteket har inkluderande verksamhet via bokklubb med tillgång till alternativ för den som har svårt att läsa text. Precis som fallet är med övriga kommuner finns det inte något sätt att redovisa den verksamheten specificerad för barn och unga med funktionsnedsättning.

Fysisk tillgänglighet

I Svensk författningssamling står det i förordning 2001:526 om de statliga myndigheternas ansvar för genomförande av funktionshinderpolitiken. I denna står

bland annat att "...myndigheterna skall verka för att personer med funktionsnedsättning ges full delaktighet i samhällslivet och jämlikhet i levnadsvillkor. Myndigheterna skall särskilt verka för att deras lokaler, verksamhet och information är tillgängliga för personer med funktionsnedsättning. I detta arbete ska myndigheterna göra inventeringar, upprätta handlingsplaner och åtgärda bristande tillgänglighet."

SKL arbetar med att få kommuner att inventera tillgängligheten i kommunen. Den kartläggning som nu görs i kommunen på Samhällsbyggnadsförvaltningen omfattar främst tillgängligheten i trafik och miljö, trottoarer och torg. Däremot ingår inte en inventering av lokaler och andra fritidsarenor.

Vid en översikt av de stora publika hallarna i Österåker så har Söra en rullstolsramp, Sporthallen har en rullstolsramp men dock inte någon öppnare och Hackstahallen har varken rullstolsramp eller öppnare.

Resultat

Varför mäta?

Att mäta deltagande av barn och unga med funktionsnedsättning är dubbelbottnat. Det innebär att man behöver definiera personer med funktionsnedsättning, vilket kan upplevas som integritetskränkande. Men att mäta och definiera ger däremot underlag för att kunna dra slutsatser kring behov och resurstilldelning.

I den riktade verksamheten kan man tydligt se deltagandet. Men när det gäller den inkluderande verksamheten är det svårt att se hur stort deltagandet är. Det finns helt enkelt inte något mätverktyg.

Kartläggningen

När det gäller att klarlägga behoven hos de barn som omgärdas av LSS-verksamheten har vi främst vänt oss till föräldrarna i det nätverk som finns, FUB. Gruppen är svår att nå fram till och svarsfrekvensen är obefintlig. Enskilda samtal pekar på ett behov av att känna sig hörda och lyssnade på i en tillvaro som många gånger kan vara besvärlig och där man själv inte har kraft och ork att söka den information som finns. Behovet av information och kommunikation framstår som viktigare än enbart ett ökat utbud av aktiviteter.

Myndigheten för ungdoms- och civilsamhällesfrågor har i Fokus 12 (2012), en kartläggning av levnadsvillkoren för barn och unga med funktionsnedsättning, också angett att svårigheten och utmaningen för dem som arbetar i verksamheter är att nå ut till målgruppen. Anledningen är till stor del troligen ett utslag av att gruppen i verklighet består av individer med stor variation på förutsättningar och behov.

Slutsatser och förslag på utvecklingsområden

Utbudet av fritidsaktiviteter för barn och unga i Österåkers kommun kan anses vara både varierat och gott. Målgruppen har de senaste åren inte heller ökat i den omfattningen att det motiverar en ökning av den inrättade halvtidstjänsten. Däremot finns det dels ökade kringkostnader, som till exempel avgifterna för simning, och insatser som kan göras inom området föreningsverksamhet, utbildning, kommunikation och fysisk tillgänglighet. Exempel på utvecklingsinsatser är till del förvaltningsöverskridande och ingår inte i nuvarande budget.

Förslag på insatser

- I den riktade verksamheten ekonomiskt möjliggöra simning då Österåkers kommun har en anpassad anläggning.
- Aktivitetsbidraget till barn- och ungdomsföreningar kompletteras med höjt bidrag till de aktiviteter föreningar genomför som är speciellt riktade till barn- och unga med funktionsnedsättning. Detta skapar både motivation och ger ökade möjligheter till uppföljning.
- Genomföra utbildningsåtgärder i kommunen för fritidssektorn för att minska osäkerheten i mötet. Detta ger föreningar och fritidskonsulenter trygghet i att bedriva ordinarie verksamhet där barn och unga med funktionsnedsättning ingår som en naturlig del.
- Ökade kommunikationsinsatser med syfte att öka målgruppens inflytande, delaktighet och representation. Insatser måste ske med olika metoder och från olika håll, digitala metoder men också trycksaker.
- SKL:s tillgänglighetsanalys genomförs i kommunen även med hänsyn till fritidssektorn som innefattar kultur- idrotts- och friluftsliv.
- Tillgänglighetsanpassning av kommunens fritidsanläggningar (lokaler, områden).



Katti Bauer

Sakkunnig idrott- och fritid
Kultur- och utbildningsförvaltningen
Österåkers kommun

*Korttidstillsyn

Barn och ungdomar mellan 13-21 år kan behöva tillsyn före och efter skolan samt under lov och ledigheter högre upp i åldrarna än den vanliga fritidshemsverksamheten erbjuder. Därför kan de beviljas så kallad korttidstillsyn utanför hemmet så länge som de går i skolan.

*Korttidsvistelse

Insatsen korttidsvistelse innebär att den funktionshindrade mellan 0-23 år tillfälligt får vistas på korttidshem, hos en familj eller delta i lägerverksamhet. Insatsen ger utrymme för miljöombyte och rekreation för den funktionshindrade och avkoppling för anhöriga.

Forts. KF § 8:5

19. Kultur- och utbildningsnämnden får i uppdrag att utreda hur olika typer av ekonomiska resurser används för bl.a. barn/elever med särskilt stöd samt hur antal barn/elever med diagnoser har utvecklats i kommunen.

20. Kultur- och utbildningsnämnden får i uppdrag att utreda behovet kring fritidsverksamhet för ungdomar med funktionshinder som inte har möjlighet att ta del av fritidsutbud som erbjuds.

21. Vård- och omsorgsnämnden får i uppdrag att rapportera resultatet av förstudie avseende äldreboende på Ljusterö.

22. Socialnämnden får i uppdrag att utreda förutsättningar för extra sociala insatsgrupper för att arbeta med förebyggande insatser.

23. Socialnämnden får i uppdrag att utreda eget boende för äldre missbrukare inom kommunen.

24. Socialnämnden får i uppdrag att driva/delta i ett samordningsförbund tillsammans med andra kommuner för att pressa ner kostnader för försörjningsstöd. Finansiering på ca 400 tkr sker inom nämndens tilldelade ram.

25. Byggnadsnämnden får i uppdrag att revidera riktlinjer för skolskjutsar utifrån budget 2014 och plan 2015-2016

26. Anslå 1,8 Mkr för välkomstskylt vid E18 under förutsättning av avtal med markägaren samt att tillstånd från Trafikverket ges.

27. Kommunstyrelsen får i uppdrag att arbeta fram en 10-årig underhållsplan för det kommunala vägnätet. En rapport ska redovisas senast mars 2014.

28. Kommunstyrelsen får i uppdrag att utreda framtida infrastrukturåtgärder samt upprätta riktlinjer för huvudmannaskap för allmän plats i olika typer av områden i enlighet med översiktsplanen.

Forts. nästa sida



ÖSTERÅKERS
Serviceenh

2014 -11-

16

nr 12/2014

ÖSTERÅKERS KOMMUN
KOMMUNSTYRELSEN

2014 -11- 04

D.nr:

KS 2014/0311-102 (1)

2014-11-02

Roslagspartiets motion nr 20 ställd till Kommunfullmäktige i Österåker

Berga Teaters anläggning

Under åren från 2001 har Österåkers Kommun investerat ca 37 miljoner i Berga Teater (Kulturknuten) för att stimulera teater- musik och andra kulturgrupper att skapa trivsamma evenemang för invånarna.

Trots kommunens stora investering tvingas teatergrupperna ha sina evenemang i andra lokaler på grund av höga hyror och byråkratiskt agerande från kommunens sida.

Roslagspartiet anser att kommunen idag motverkar själva syftet med investeringarna och vi kräver en förändring som kan leda till ett positivare klimat för kulturella evenemang.

Jag yrkar:

1. Att Berga Teaters anläggning ska erbjudas att användas av föreningslivet till självkostnadspris.
2. Att kommunen inte anställer en tjänsteman för att sköta uppgifter som har att göra med scheman och samordning av evenemang, de uppgifterna kan med lätthet skötas av informationsavdelningens tjänstemän.

För Roslagspartiet

Björn Molin



2014 -11- 20

D.nr:
KS 2014/0329-107(1)

Till
Kommunfullmäktige
Österåkers kommun

Motion beträffande strandskydd vid Östanå färjeläge och Säbyviken

Yrkande

Jag yrkar att kommunfullmäktige beslutar

att av kommunens remissvar till Länsstyrelsen ska framgå att markområdena vid Östanå färjeläge och i Säbyviken ej ska undantas från gällande strandskydd

att det korrigerade remissvaret ska ersätta det remissvar som tidigare beslutats och ingivits av kommunstyrelsen till Länsstyrelsen.

samt att samtliga ansökningar om dispens från det allmänna strandskyddet om 100 meter ska underställas kommunfullmäktige för beslut

Bakgrund

I sitt remissvar till Länsstyrelsen ang. utvidgat strandskydd vill kommunstyrelsen undanta två st. markområden. Dessa två markområden är Östanå färjeläge och Säbyviken. Beträffande Östanå färjeläge har kommunen i en programskiss från 2012 avsatt mark för bebyggelse fram till vattenlinjen och beträffande Säbyviken har ny- och tillbyggnad fram till vattenlinjen redan skett, men utan bygglov. Något undantag från gällande strandskydd har ej beviljats. Beträffande marken vid Östanå färjeläge ägs de av Östanå Gods AB, vilket bolag ägs av familjen Boström. En familjemedlem, Johan Boström, var under förra mandatperioden kommunfullmäktigeledamot, ledamot i kommunstyrelsen och ledamot i kommunstyrelsens arbetsutskott. Under innevarande

mandatperiod är Johan Boström kommunfullmäktigeledamot. Planeringen av marken vid Östanå färjeläge har föranlett följande handläggning i kommunen.

- 1 I augusti 2012 beslutade kommunstyrelsen föreslå kommunfullmäktige att godkänna program för Östanå, Roslags-Kulla och Wira samt ge i uppdrag till Samhällsbyggnadsförvaltningen att upprätta detaljplaner för område kring Östanå slott och Sågenområdet. Johan Boström anmälde jäv och deltog ej i beslutet.
- 2 I september 2012 förekom ärendet "Program för Östanå, Roslags-Kulla och Wira" i kommunfullmäktige. Kommunfullmäktige beslutade återremittera ärendet. Johan Boström anmälde jäv och deltog ej i handläggningen av ärendet eller beslutet.
- 3 I mars 2013 beslutade kommunstyrelsens arbetsutskott att föreslå kommunfullmäktige att godkänna "Program för Östanå, Roslags-Kulla och Wira". Johan Boström anmälde jäv och deltog ej i handläggningen eller beslutet.
- 4 I april 2013 beslutade kommunstyrelsen föreslå kommunfullmäktige att godkänna program för Östanå, Roslags-Kulla och Wira. Johan Boström anmälde jäv och deltog ej i beslutet.
- 5 Den 24 september 2014 beslutade kommunstyrelsen, i ett ärende rörande strandskydd, att kommunen till Länsstyrelsen skulle yttra sig i enlighet med ett tjänsteutlåtande. Tjänsteutlåtandet omfattade synpunkten att strandskyddet vid bl.a. Östanå skulle undantas från strandskydd. Johan Boström anmälde ej jäv och deltog i beslutet.
- 6 Den 20 oktober 2014 beslutade kommunfullmäktige, med rösterna 26 för och 25 mot, i enlighet med kommunstyrelsens förslag. Johan Boström anmälde ej jäv och deltog i beslutet.
- 7 Ovanstående kan sammanfattas med följande. I ett och samma ärende har Johan Boström i fyra fall av sex anmält jäv och ej deltagit i handläggning eller beslut. Vid de efterföljande två tillfällena har Johan Boström avstått från att anmäla sig jävig och därmed deltagit i såväl handläggning som beslut. Johan Boström har därmed utnyttjat sin ställning i kommunstyrelsen och kommunfullmäktige till förmån för sin familjs ekonomiska intressen.

Beträffande Säbyviken beviljade Byggnadsnämnden 2010 bygglov för tillbyggnad av båthall. Länsstyrelsen upphävde beslutet om bygglov i december 2010. Länsstyrelsens beslut överklagades till Förvaltningsrätten, till Kammarrätten och till Högsta förvaltningsdomstolen. Ingen av dessa domstolar har lämnat prövningstillstånd varför inget bygglov finns för byggnaderna. - Byggnadsnämnden beslutade i augusti 2010 att medge strandskyddsdispens för ett båtgarage om 214 m², en brygga samt en till-

byggnad av båtgaraget om 276 m² rörande Säbyvikens Marina. Byggnadsnämndens beslut upphävdes av Länsstyrelsen i maj 2012. Mark- och miljödomstolen har avslagit överklagandet av Länsstyrelsens beslut och Mark-och miljööverdomstolen har beslutat

att ej meddela prövningstillstånd. Mark- och miljödomstolens dom står därför fast med innebörd att någon dispens från strandskyddet ej har meddelats. Detta innebär att bygglov inte har beviljats för nybyggnaden och tillbyggnaden om sammanlagt 490 m² plus brygga. Inte heller har någon dispens från strandskyddet beviljats.

Grunder för motionen

Det är grovt felaktigt att begränsa tillgången till strand och vatten för allmänheten. Likaså är det av yttersta intresse att bevara goda livsbetingelser för djur- och växtliv i områdena. Undantag från strandskyddet ska därför ej beviljas.

Det ifrågasätts om de skäl som angivits i kommunens remissvar till Länsstyrelsen är allmängiltiga och om de delas av kommunfullmäktige. Vid ett sådant ifrågasättande är det rimligt att kommunfullmäktige får ta ställning i sakfrågan.

Av sammanträdesprotokollet för kommunstyrelsen den 24 september 2014 framgår att kommunen beslutat yttra sig i enlighet med ett tjänsteutlåtande daterat den 9 september 2014. Fyra oppositionspartier reserverade sig mot beslutet. Redan den omständigheten att fyra oppositionspartier reserverat sig mot kommunstyrelsens beslut är skäl för att låta kommunfullmäktige få fatta beslut om remissvarets innehåll.

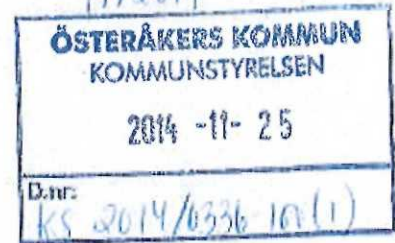
Att upphäva strandskyddet för Östanå färjeläge och Säbyviken skulle gynna enskildas privatekonomiska intressen till skada för kommunen och för allmänheten. Detta är tillräckligt skäl för att låta kommunfullmäktige få fatta beslut om remissvarets innehåll.

Eftersom kommunstyrelsens ifrågavarande beslut kan vara belastat av jäv är det skäligt att låta kommunfullmäktige få fatta beslut om remissvarets innehåll.

Åkersberga den 17 november 2014



Björn Molin (RP)



2014-11-24

Roslagspartiets motion nr 22 ställd till Kommunfullmäktige i Österåker

Näringslivets möjligheter i Österåker

I Österåkers Kommun planeras en stor utbyggnad av bostäder vilket kommer att resultera i en betydande trafikökning då mark saknas för etablering av företag med anställd personal som kan arbeta på hemorten.

Ett naturligt steg vore att ändra planläggningen så att många av företagen och myndigheter som lämnar innerstaden får möjlighet att etablera sig i Österåker.

Under många år har båt- och skärgårdsföretag saknat mark för etablering vilket medfört att vissa flyttat från kommunen och andra tvingats ha sin verksamhet långt från vattnet.

Det verkar troligt att Österåkers kommun kommer att få ansluta sitt avloppsnät till Käppala reningsverk senast 2020. Då skulle marken där reningsverket ligger idag att bli ledig för andra ändamål, vilket skulle kunna innebära en möjlighet till etablering för båt- och skärgårdsföretag.

Jag yrkar:

Att en utredning snarast påbörjas med uppgift att undersöka om marken är lämplig att användas till verksamhet som är knuten till båt- och skärgårdsföretag, exempelvis bensinstation, båtverkstäder, krogar och annan närliggande verksamhet.


Björn Molin

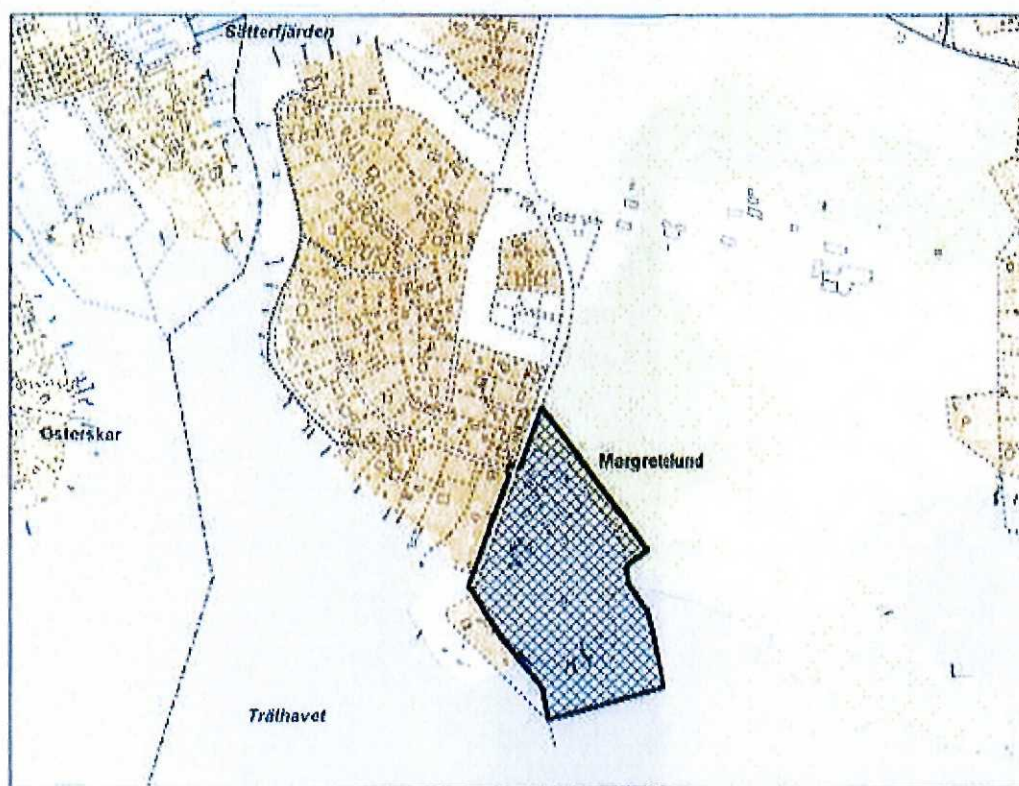
DETALJPLAN FÖR

MARGRETELUNDS RENINGSVERK

(MARGRETELUND 16:95)

ÖSTERÅKERS KOMMUN, STOCKHOLMS LÄN

UPPRÄTTAD DEN 30 APRIL 2010 PÅ
SAMHÄLLSBYGGNADSFÖRVALTNINGEN.



TILL PLANFÖRSLAGET HÖRANDE HANDLINGAR:

- PLANKARTA MED BESTÄMMELSER, ILLUSTRATION
- PLANBESKRIVNING
- GENOMFÖRANDEBESKRIVNING

ANTAGANDEHANDLING

**Detaljplan för MARGRETELUNDS RENINGSVERK (Margretelund 16:95 m.fl.)
Österåkers kommun, Stockholms län**

PLANBESKRIVNING

HANDLINGAR

Till planförslaget hörande handlingar:

- Plankarta med bestämmelser, illustrationsplan.
- Planbeskrivning
- Genomförandebeskrivning

PLANENS SYFTE OCH HUVUDDRAG

Huvudsyftet till förslag till detaljplan för Margretelunds reningsverk är att anpassa och säkerställa områdets befintliga användning och omfattning. Förslaget ersätter en tidigare fastställd detaljplan från 1974 för delen med reningsverkets verksamhet.

Planen kommer att inkludera det hamn-/bryggområde som är beläget sydost om reningsverket och som används som landningsplats för bl.a. avfall från skärgården. Dessutom säkerställer den områden avsedda för natur samt en tillfartsväg till hamnen.

PLANDATA

Läge

Planområdet, som ligger i södra delen av Margretelund, begränsas av Trälhavsvägen i väster, Margretelunds slottspark i norr, Trälhavet i öster samt av Margretelunds friluftsbad i söder.

Grundkarta

Grundkartan är upprättad vid kommunens måtenhet november 2009.

Areal

Planområdet omfattar ca 7 ha och består i huvudsak av Margretelunds reningsverk, naturmark samt hamn och bryggområde. Nästan 2 ha av området är vattenområde.

Markägförhållanden

Margretelunds reningsverk (Margretelund 16:95) ägs och drivs sedan 1989 av Roslagsvatten AB. Österåkers kommun är fastighetsägare till Margretelund 1:14.

TIDIGARE STÄLLNINGSTAGANDE

Miljötillståndsbeslut för Margretelunds reningsverk

Avloppsreningsverket i Margretelund anlades 1957 och har allt eftersom befolkningen i Åkersberga ökat beviljats tillstånd enligt miljölagstiftningen till utbyggnad för att klara högre belastning.

Genom koncessionsnämndens beslut 1973 lämnades tillstånd att bygga ut reningsverket för en belastning av ca 29 000 personenheter (pe). Vid den prövning som skedde 1973 riktades inga invändningar från de kringboende mot den då aktuella utbyggnaden. Vad som i första hand övervägdes i det ärendet var placeringen av utsläppspunkten för det renade avloppsvattnet. Dåvarande Statens Planverk uppmärksammade emellertid risken för buller och luktstörningar i omgivningen och framhöll betydelsen av att planläggningen av området snarast slutfördes så att tillräckliga skyddszoner kunde säkras kring avloppsreningsverket.

Med förbättrad rening i form av kväverening erhöll Roslagsvatten AB 1997-02-19 tillstånd för en kapacitetsökning vid Margretelunds reningsverk, från 29 000 till 40 000 personenheter (pe). Ökade reningskrav avsåg bl.a. att minska risken för störningar till omgivningen både avseende luft och vatten. Villkor för utsläpp av doftande ämnen och avledning av det renade avloppet till Trälhavet var i tillståndsbeslutet uppskjutna. Beslut om slutliga villkor fattades av Miljöprövningsdelegationen inom Länsstyrelsen i Stockholms län 2000-11-13. De slutliga åtgärderna färdigställdes under år 2001.

Översiktliga planer

Planförslaget överensstämmer med översiktsplanen för Österåkers kommun.

Riksintressen

Inget av riksintresse finns inom planområdet.

Strandskydd

Längs hela strandlinjen råder strandskydd om 100 m (på land och i vatten). Detta strandskydd föreslås upphävas för detaljplanens kvartersmark. Området är redan ianspråktaget för reningsverk och hamnverksamhet.

Detaljplaner

Gällande detaljplan (detaljplan nr 255) för Margretelunds reningsverk fastställdes 1974-09-18. Planen omfattar delar av reningsverkets fastighet, Trälhavsvägen och en mindre del tillhörande Margretelunds slott (Margretelund 14:1). Den del av gällande detaljplan som avser Margretelund 14:1 avses i förslaget att upphävas.

I gällande detaljplan anges reningsverkstomten som mark för allmänt ändamål. En buffertzona runt om reningsverket är allmän plats för park eller plantering. Övriga områden inom planområdet är inte tidigare planlagda.

Program

Ett program för planläggning av hela Margretelunds omvandlingsområde antogs 1982.

Ett program för aktuell detaljplan godkändes 2003. Programmet var föremål för samrådsremiss under tiden 1 augusti – 13 september 2001 och ett samrådsmöte hölls den 13 augusti 2001.

I programmet framlades tre alternativa handlingsvägar för att Margretelunds reningsverk långsiktigt skulle kunna finnas kvar på platsen och med den kapacitet som Österåkers utveckling kräver.

De tre alternativa handlingsvägarna var:

- A. Ingen planmässig åtgärd, vilket skulle innebära att 20-22 bostadshus på sikt kunde uppföras/finnas och att en osäkerhet om byggrätter mm skulle finnas hos kommun, Roslagsvatten och fastighetsägare.
- B. Frysning av nuvarande bebyggelsestruktur – vilket skulle innebära att en detaljplan för 19 enbostadshus fastställdes.
- C. Borttagande av samtliga bostäder inom 200 m från reningsverket – vilket skulle innebära 0 bostäder på sikt, detaljplan för t.ex. park eller annat upprättas, frivilliga markförvärv och inlösen måste genomföras.

Alternativ C blir ett mycket kostsamt alternativ och alternativ A skapar osäkerhet hos flera parter. I programmet förespråkas alternativ B där de fastigheter som finns idag fastställs och nya avstyckningar inte medges.

Efter en utvärdering av synpunkter från samrådsremissen på programmet gjordes avsteget från det ursprungliga programmet. Det beslutades att Margretelund 16:95 inklusive landningsplats för avfall från skärgården skulle tas med i detaljplanen.

Slutligen delades detaljplanen för bostäder och reningsverket upp i två olika detaljplaner, den ena med enskilt och den andra med kommunalt huvudmannaskap.

Behovsbedömning avseende betydande miljöpåverkan

I planförslaget samlas bl.a. hamnverksamheterna till en plats, och en gemensam hamn av högre standard. En sådan förändring för områdets verksamheter innebär en betydande miljöpåverkan. En miljöbedömning har därför utförts och en miljökonsekvensbeskrivning (MKB) upprättats för förslaget planområde.

FÖRUTSÄTTNINGAR, FÖRÄNDRINGAR OCH KONSEKVENSER

Reningsverk

I jämförelse med tidigare planläggning, innebär den nya detaljplanen för reningsverket endast mindre justeringar. I en zon runt om reningsverket finns ett prickmarksområde – mark som inte får bebyggas. I denna zon skall en träd- och vegetationsridå, n_1 , hållas för att visuellt avskärma reningsverket från kringliggande fastigheter. Staket skall finnas runt hela reningsverkstomten. In- och utfartsförbud råder längs med hela fastighetsgränsen mot Trälhavsvägen förutom i det nordvästra hörnet av fastigheten.

Hamn

Förslaget medger ett område avsett för hamnverksamhet för yrkesmässigt bruk. Hamnen är belägen i det befintliga området för lastning och lossning av avfall. Hamnen kan vara öppen för flera olika verksamheter med tillstånd, eventuell omfattas även här en etablering av en sjömack. Om det finns behov får hela eller delar av område för hamnverksamhet inhägnas.

Enskild hamn-/bryggverksamhet samordnas till ett avgränsat område där kajer och bryggor får anordnas. Vattenområdet har användningen hamn/bryggområde WV.

Friytor

Området mellan reningsverket och vattenlinjen på bägge sidor om hamnen är avsatt som allmän plats, natur. Ett av områdena genomkorsas av ett stråk med underjordiska ledningar.

Trafik

Till hamnområdet anläggs en förlängning av Trälhavsvägen runt reningsverket. Den kommer att gå parallellt med den smala allégata som övergår till gång- och cykelväg. Trälhavsvägen är en lokalgata med kommunalt huvudmannaskap.

Möjlighet finns att anlägga en parkeringsplats inom den del av området för lokalgata som ligger närmast friluftsbadet.

Teknisk försörjning

För att säkerställa underjordiska ledningar, både på mark- och i vattenområden, är u-områden utlagda i planen. I u_1 avgränsat område skall marken vara tillgänglig för allmänna underjordiska ledningar och i u_2 avgränsat område finns ledningar under vattenytan som ska vara tillgängliga. Ankringsförbud råder inom u_2 avgränsat område.

Dagvatten omhändertas i första hand inom varje fastighet. Verksamhetsområdet för hantering av färskvatten och spillvatten avses inte omfatta dagvattenhantering. Vid behov medger detaljplanen, främst på allmän plats, utrymme för fångdammar. Planområdet är för sin dagvattenhantering delvis beroende av avrinning via angränsande områden vilket kan kräva någon form av samordnad lösning.

Risk- och sårbarhet

Verksamheterna inom området ska aktivt medverka till en god boendemiljö för närliggande fastigheter. Nya risk- och miljöstörande anläggningar ska företrädesvis placeras så långt som möjligt från befintlig bostadsbebyggelse. Befintliga rötksamrar planeras att flytta till den södra delen av reningsverkets område.

En eventuell sjömack inom användningen för hamn är placerad över 100 meter till närmaste bostadsbebyggelse. Enligt "Bättre plats för arbete" har bensinstationer ett riktvärde för skyddsavstånd på 100 meter till närmaste bostadsbebyggelse. Lagen om brandfarliga vätskor styr hantering och skyddsavstånd och där anges specifika avstånd till anläggningens olika delar.

Sammanfattning från MKB

Planområdet består i huvudsak av Margretelunds reningsverk, naturmark samt hamn och bryggområde och väster om detaljplaneområdet ligger ett område med fritids- och permanentbostäder. Inom föreslaget planområde finns idag ett avloppsreningsverk med reningskapacitet för 40 000 personekvivalenter samt sedan 1980-talet en hamnverksamhet för att ta emot och omlasta hushållsavfall, latrin och slam samt farligt avfall från skärgårdsöarna. Ytterligare ett par mindre hamnverksamheter finns utspridda längs vattnet. Österåkers kommun önskar samla hamnverksamheterna till en gemensam hamn, och för att göra detta måste området detaljplanläggas. För delar av området gäller strandskydd vilket måste upphävas för att planen skall kunna komma till stånd.

Österåkers kommun bedömde att planen innebär betydande miljöpåverkan varför planen genomgick en miljöbedömning och en MKB enligt 6 kap miljöbalken (1998:808) upprättade s. Föreliggande MKB har upprättats för att beskriva och bedöma konsekvenserna av planerad markanvändning och dess inverkan på miljö, hälsa och hushållning med naturresurser. Planen bedöms främst ge konsekvenser för boendemiljö och hälsa samt för vattenmiljö.

Boendemiljön bedöms framförallt påverkas av lukt och buller. Kommunen väljer med detaljplanen att fastlägga reningsverket på en plats med bostäder på relativt nära avstånd. Verksamheten i detaljplaneområdet, främst reningsverket, kan dock ge upphov till störningar för kringboende. Roslagsvatten, som driver reningsverket, arbetar aktivt med att minimera de störningar till närboende som kommer till verkets kännedom.

Reningsverket inom planområdet kan ge upphov till lukt och detaljplanen anger att nya risk- och miljöstörande anläggningar ska placeras på den del av verksamhetens område som är längst från befintlig bostadsbebyggelse. Detta bedöms medföra att luktolägenheterna från reningsverket minskar, eftersom tillkommande luktande verksamheter hamnar på större avstånd till befintliga bostäder. Från hamnen är det främst den omlastning av avfall som redan idag sker och som detaljplaneförslaget medger, som kan ge upphov till lukt. Lukten kan minimeras genom att avfallet aldrig lämnar de förpackningar de levereras i på hamnområdet, och att förpackningarna hålls slutna. Planen medger att en bredare träd- och vegetationszon i väster än vad nuvarande plan medger. Detta bedöms som positivt för att minska störningarna till de närliggande bostäderna.

Buller uppstår främst från transporter till och från området, och eventuellt tillkommande verksamheter kan ge tillskott av trafik men bedöms inte öka bullerstörningarna. I en nära framtid bedöms inte transporterna till planområdet öka. På längre sikt, om persontrafik etableras i hamnen, bedöms transporterna till området öka, men miljökvalitetsnormerna för luft bedöms inte överskridas till följd av detaljplanen.

Vattenmiljön är en annan miljöaspekt som detaljplaneförslaget kan påverka. Genom utbyggnaden av reningsverket kan fler enskilda avlopp anslutas till reningsverket och belastningen på Trälhavet att minska och planen bedöms därmed hjälpa till att uppfylla miljökvalitetsnormerna för vatten. Planen kan medföra vattenarbeten vid hamnen. Vattenarbeten inom planområdet kan ge upphov till uppgrumling av bottensediment, vilket försämrar siktdjupet och därmed även levnadsförhållandena för flertalet växt- och djurarter. Bottensedimenten kan också innehålla föroreningar som lösgörs vid uppgrumling. Vattenarbeten för att anlägga den nya hamnanläggningen är tillstånds- eller anmälningspliktiga och inom ramen för den processen ska konsekvenserna för vattenmiljön prövas.

Planalternativet innebär också att dagvattenavrinningen förändras genom hårdgörande av ytor. Detta leder till att de föroreningar som i nuläget infiltreras, och delvis fastläggs i den befintliga växtligheten inom området, kommer att avrinna i högre grad till recipienten. Därför föreslås att dagvattnet tas om hand genom fördröjning och fastläggning i vegetation, samt att dagvattenhanteringen studeras vid projektering av hamnen.

Delar av planområdet riskerar att översvämmas vid höga vattenstånd. De primära funktionerna vid reningsverket bedöms inte påverkas och även om det blir svårare att komma fram till hamnen vid översvämning, så bedöms hamnverksamheterna inte lamsläs vid översvämning, då de sannolikt kan dirigeras om till andra hamnar. Tillkommande bebyggelse och vägar i detaljplanen bör anpassas så att de inte påverkas av höjda havsvattenstånd, t ex genom att följa kommunens kommande riktlinjer för översvämning.

Konsekvenserna av detaljplaneförslaget för naturmiljön kan bli både negativa och positiva, medan planförslaget bedöms påverka rekreationen positivt. Skapandet av gång- och cykelväg till området och lokalgata i området gör det enklare för allmänheten att använda området för rekreation och strövtåg. Planförslaget medger även förändringar av pir- och kajområdet, som kan ge måttligt till stor påverkan på landskapsbilden. Troligt är att planområdet ger ett mer ordnat intryck med den nya hamnanläggningen.

Nollalternativet bedöms på kort sikt ge mindre buller i förhållande till nuläget, men ökat buller på längre sikt. Nollalternativet kan även temporärt ge sämre vattenkvalitet än i dag, t ex vid muddring. I övrigt bedöms inte konsekvenserna av nollalternativet skilja sig från nuläget.

Administrativa frågor

Detaljplanen har en genomförandetid om 10 år efter det att planen vunnit laga kraft.

Kommunen är huvudman för allmän plats.

Österåkers kommun avser inte att vara huvudman för den del av Margretelund 14:1, som gränsar till reningsverket. Därför föreslås att denna del av gällande detaljplan planlagd som allmän plats, park eller plantering upphävs.

Genomförandefrågor behandlas vidare i genomförandebeskrivningen.

Medverkande

Detaljplanen har upprättats på Österåkers kommuns stadsarkitektkontor av planingenjör Daniel Nygårds. Medverkat i arbetet har miljö- och hälsoskyddsinspektör Kristina Eriksson, mark och exploateringsingenjör Nina Andersson samt produktionschef Tomas Adolphson på Roslagsvatten AB.

Lars Barrefelt
Stadsarkitekt

Daniel Nygårds
Planingenjör

Detaljplan för **MARGRETELUNDS RENINGSVERK (Margretelund 16:95 m.fl.)**
Österåkers kommun, Stockholms län.

GENOMFÖRANDEBESKRIVNING

Syfte och rättsverkan

En genomförandebeskrivning skall upprättas till varje detaljplan. Genomförandebeskrivningen har ingen självständig rättsverkan. Avsikten är att den skall godkännas då planen antas och därigenom bli vägledande för genomförandet av detaljplanen. Genomförandebeskrivningen redovisar vem som utför respektive åtgärd.

1. Organisatoriska frågor

Detaljplaneområdet, som är ca 7 ha, är beläget i den södra delen av Margretelund och avgränsas av Trälhavsvägen i väster, Margretelunds slottspark i norr, Trälhavet i öster och av Trälhavsbadet i söder.

Detaljplanen upprättas med normalt förfarande.

Samrådsförfarandet genomfördes under slutet av 2008. Efter samrådet skall detaljplanen ställas ut för granskning. Detaljplanens genomförandetid är 10 år från det att planen antas genom beslut som vinner laga kraft.

1.1 Ansvarsfördelning

Österåkersvatten AB äger huvuddelen av marken inom detaljplaneområdet. Kommunen svarar för utbyggnad av anläggningar inom allmän plats. I samband med anläggande av ny lokalgata utför kommunen eventuellt erforderliga förstärkningsarbeten över befintliga allmänna ledningar.

Kommunen svarar, efter förvärv av marken, för utbyggnad av hamnen.

Ansvar för genomförandet av detaljplanen på övrig kvartersmark åvilar markägaren.

1.2 Huvudmannaskap

Kommunen föreslås bli huvudman för allmän plats inom detaljplanen (lokalgata samt natur).

2. Fastighetsrättsliga frågor

Fastighetsbildning i form av fastighetsreglering samt avstyckning kommer att erfordras för att fastighetsrättsligt genomföra detaljplanen.

Kommunen ansöker om och bekostar erforderliga fastighetsbildningsåtgärder.

I planförslaget anges u-områden för underjordiska ledningar. Det ankommer på ledningsägaren att säkra rätten för ledningarna genom servitut eller ledningsrätt där så inte redan skett.

Kvartersmark planlagd för hamnverksamhet skall överlåtas till kommunen. Ett köpekontrakt avseende förvärv av hamnområdet skall tecknas innan detaljplanen antas.

3. Ekonomiska frågor

Kommunen svarar för kostnaden för iordningställandet av allmän plats, eventuellt erforderliga försträkningsarbeten över befintliga allmänna ledningar samt iordningställande av hamnen.

4. Medverkande tjänstemän

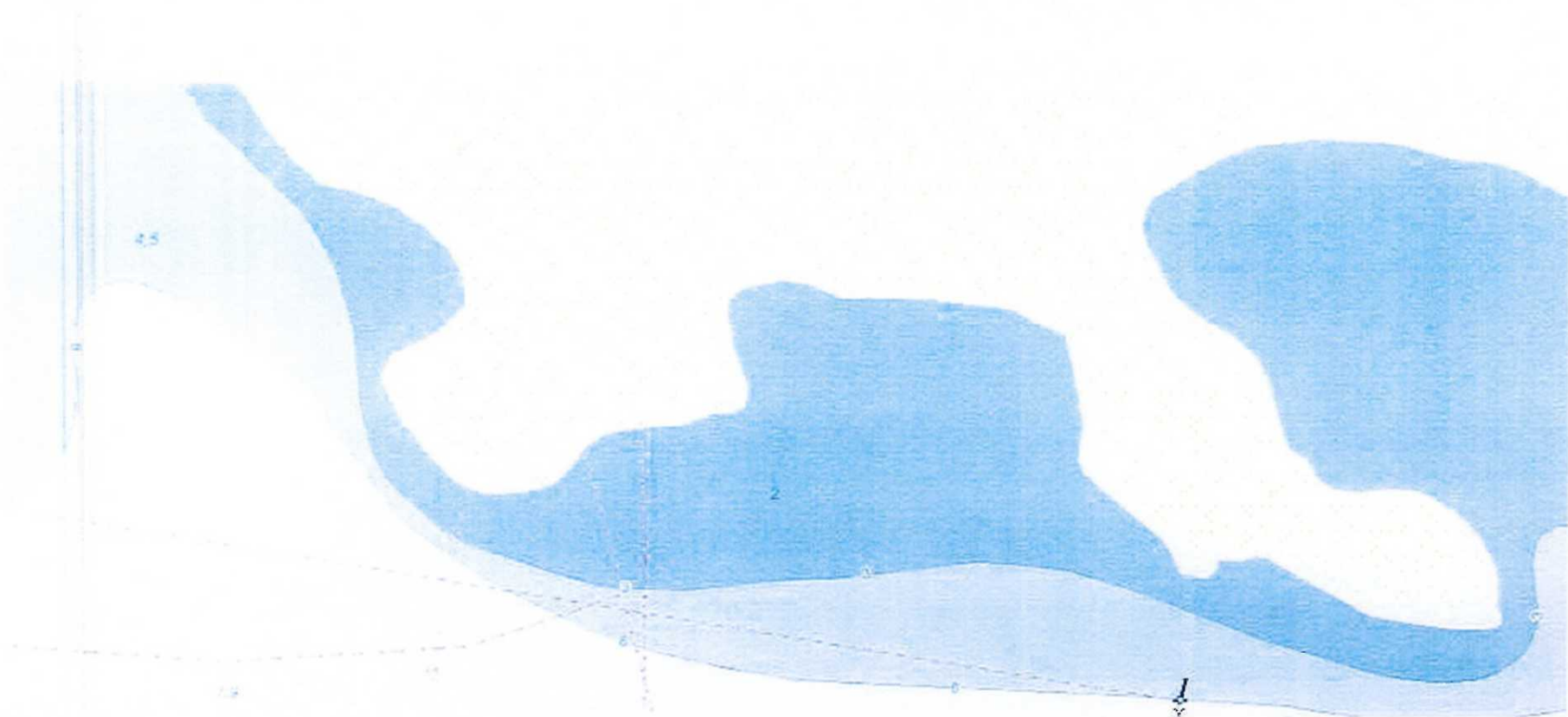
Detaljplanen har upprättats av planingenjör Daniel Nygårds.
Genomförandebeskrivningen har upprättats av mark- och exploateringsingenjör Nina Andersson vid kommunens exploateringsenhet.

Mikael Åklint
Plan och exploateringschef

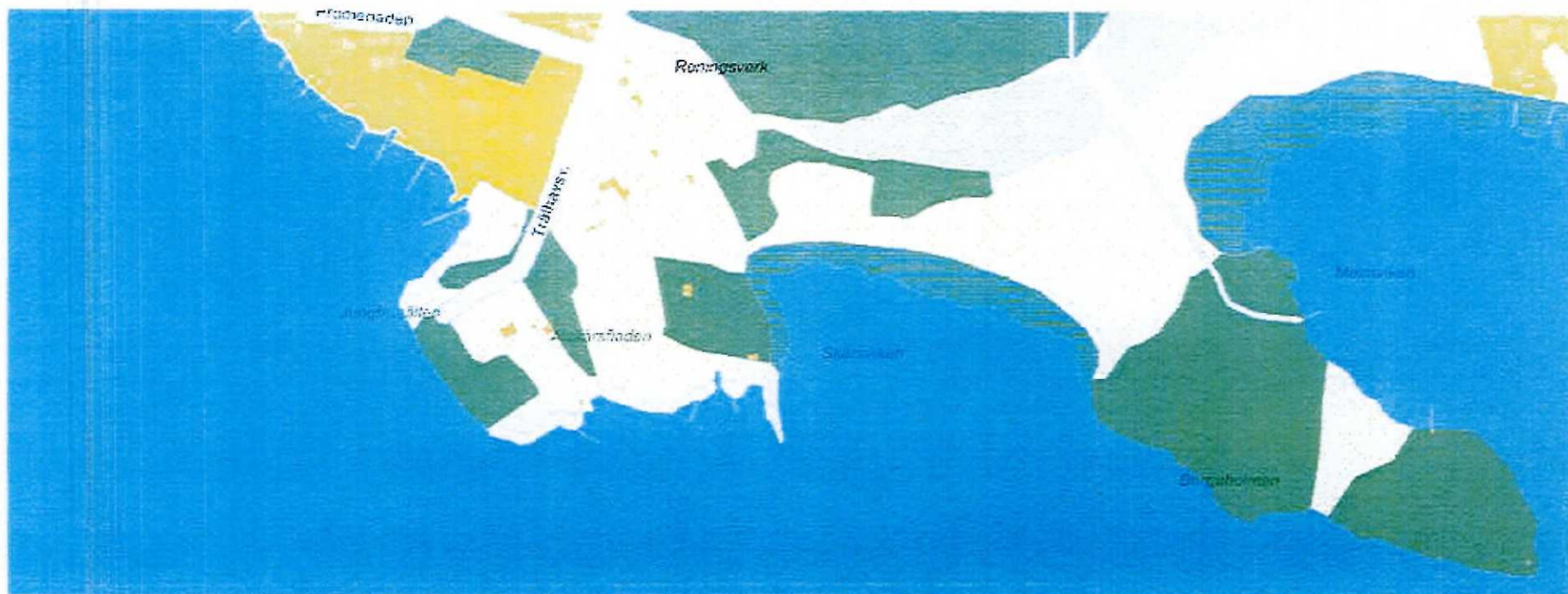
Nina Andersson
Mark- och exploateringsingenjör



Kartor, vägbeskrivningar, flygfoton, sjökort & mycket mer på eniro.se
<http://kartor.eniro.se/>
Skärmdump gjord: 2013-05-06; 17:59



Kartor, vägbeskrivningar, flygfoton, sjökort & mycket mer på [eniro.se](http://kartor.eniro.se)
<http://kartor.eniro.se/>
Skärmklipp gjort: 2013-05-06; 17:58



Kartor, vägbeskrivningar, flygfoton, sjökort & mycket mer på [eniro.se](http://kartor.eniro.se/)
<http://kartor.eniro.se/>
Skärmavbild gjord: 2013-05-06; 18:01

Beslutsförslag

Kommunfullmäktiges presidium
Datum 2014-11-04
Dnr KS 2014/0284-100

Till Kommunfullmäktige

Medborgarförslag nr 10/2014 – Öka turtätheten för buss 620 på sträckan Åsättra till Björnhuvud, framförallt genom att trafikera denna sträcka på kvällstid

Sammanfattning

I ett medborgarförslag inkommet till Österåkers kommun den 7 oktober 2014 föreslås en ökad turtäthet för buss 620 på sträckan Åsättra till Björnhuvud framförallt genom att sträckan ska trafikeras på kvällstid.

Beslutsförslag

Kommunfullmäktiges presidium föreslår Kommunfullmäktige besluta

1. Medborgarförslag nr 10/2014 godkänns inte och kommer ej att behandlas, med hänvisning till gällande lagstiftning innebärande att förslaget ej faller inom ramen för det kommunala ansvarsområdet.
2. Anmoda Kommunstyrelsen att i sitt fortsatta samarbete inom Stockholm Nordost (STONO), verka för en fortsatt välutbyggd kollektivtrafik inom regionen.

Motivering

Medborgarförslaget bedöms inte falla inom det kommunala kompetensområdet. Enligt Kommunfullmäktiges arbetsordning (ÖFS 2013:19) ska ett medborgarförslag avse ämne som hör till fullmäktiges, en nämnds eller en fullmäktigeberednings befogenhetsområde.

Kollektivtrafiken ombesörjs av Stockholms Läns Landsting (SLL) och AB Storstockholms Lokaltrafik (SL). Medborgarförslaget är således primärt inte en kommunal angelägenhet varför medborgarförslaget ej blir föremål för någon vidare remittering.

Då Kommunstyrelsen enligt gällande reglemente ansvarar för att leda och samordna trafikpolitiken och då Österåkers kommun, inom ramen för Stockholm-Nordost samarbetet (STONO), i förhållande till andra aktörer, såsom Stockholms Läns Landsting (SLL) och Storstockholms lokaltrafik (SL), verkar för en tillfredsställande trafikförsörjning samt en väl utbyggd kollektivtrafik, innebär det att kommunen löpande verkar för en tillfredsställande trafikförsörjning samt en väl utbyggd kollektivtrafik.

Beslutsförslag

Bilaga

Medborgarförslag nr 10/2014

Ingela Gardner

Ingela Gardner

Kommunfullmäktiges ordförande

10 / 2014

ÖSTERÅKERS KOMMUN
KOMMUNSTYRELSEN

2014 -10- 07

D.nr:

KS 2014 / 0284 - 150(1)

Skickas till:
Kommunfullmäktige i Österåkers kommun
Kommunkansliet
184 86 Åkersberga

Medborgarförslag

Förslag (endast ett ämne)*

Öka turtätheten för buss 620 på sträckan Åsättra till Björnhuvud, framförallt trafikera denna sträcka på kvällstid!

Beskrivning*

Gäller den del där endast busslinje 620 trafikerar (Från Åsättra till Björnhuvud). Dålig turtäthet där och sista bussen på vardagar går från Åkersberga kl. 19.02 (19.21 på helg)!

Det går alltså inte att ta sig hem till Bammarboda/Nykvärn/Dyvik på kvällstid!

För att även vi ska ha möjlighet att minska bilåkandet och därigenom värna miljön behöver detta akuta problem åtgärdas.

Detta hämmar också både kort- och långsiktigt en utflyttning till dessa delar av kommunen, folk väljer helt enkelt att inte flytta ut och bygga permanentboende där det är så dåliga kommunikationer att man inte ska kunna komma hem på kvällen utan bil. Jag har personligen erfarenhet av människor som övervägt att flytta ut men sedan valt bort detta endast på grund av detta problem.

Bara Bammarboda har en fast befolkning på ca 250 invånare så i princip skulle kanske närmare 1000 resenärer kunna vara berörda att få möjligheten att överväga att välja bort bilen helt eller delvis.

Så öka turtätheten för buss 620 och/eller vid vissa tider (läs kväll) förläng andra befintliga busslinjeturer ut på ovanstående delsträcka så att en sista buss åtminstone kan gå ut från Åkersberga förslagsvis någonstans vid 23-tiden.

Namn *

Anette Kudynowski

Beslutsförslag

Kommunfullmäktiges presidium
Datum 2014-11-04
Dnr KS 2014/0301-100

Till Kommunfullmäktige

Medborgarförslag nr 11/2014 – Ansvar för driften och skötseln av Storängsvägen (mellan Bergavägen och Hackstavägen) ska snarast övertas av kommunen

Sammanfattning

I ett medborgarförslag inkommet till Österåkers kommun den 27 oktober 2014 föreslås att ansvaret för driften och skötseln av Storängsvägen (mellan Bergavägen och Hackstavägen) snarast ska övertas av kommunen.

Beslutsförslag

Kommunfullmäktiges presidium föreslår Kommunfullmäktige besluta

Medborgarförslag nr 11/2014 godkänns för remittering till Kommunstyrelsen.

Motivering

Medborgarförslaget bedöms falla inom det kommunala kompetensområdet.

Medborgarförslaget berör Kommunstyrelsens ansvarsområde. Kommunstyrelsen leder och samordnar trafikpolitiken och verkar för en tillfredsställande trafikförsörjning.

Förslaget bedöms vara av kommunövergripande karaktär varför slutgiltigt beslut bör fattas av Kommunfullmäktige.

Bilaga

Medborgarförslag nr 11/2014


Ingela Gardner

Kommunfullmäktiges ordförande

2014-10-27

11/2014

2014-10-27

ÖSTERÅKERS KOMMUN
KOMMUNSTYRELSEN

2014-10-27

Medborgarförslag till kommunfullmäktige i Österåkers kommunB.nr:
KS 2014/0301-160 (1)**Förslag**

Jag föreslår att ansvaret för driften och skötseln av den 520 meter långa sträckan av Storängsvägen i Åkersberga mellan Bergavägen och Hackstavägen - som nu sköts av Åkersberga Centrala Vägörening (ÅCV) - *snarast* övertas av kommunen.

Bakgrund och motivering

Under de senaste åren har jag några gånger framfört klagomål när det har gällt bristfällig snöplogning och sandning av Storängsvägens trottoarer på den aktuella sträckan. Vid några tillfällen har jag bl.a. iakttagit personer med rullatorer och barnvagnar ta sig fram på körbanan bland bilarna, eftersom trottoarerna varit oplogade och väldigt halkiga. Jag har också framfört klagomål på den bristfälliga sandsopningen på det aktuella vägavsnittet efter vintern av vägbanan och trottoarer. Sandsopningen har dessutom skett för sent. Vissa år har sopningen inte skett förrän en bit in i maj månad. På kommunens hemsida finns information via länken "snöröjning och sandning" att sandsopning alltid ska ske först i område "A" som innefattar "alla huvudvägar och torg etc. Järnvägsparken, gång- och cykelvägar utmed Åkers Kanal, mellan Röllingby och Solskiftet samt gångbanor och gång- och cykelvägar mellan Hackstavägen och centrum". Storängsvägen tillhör uppenbarligen område A. Trots detta har sandsopningen av Storängsvägen alltid skett senare än de omkringliggande vägar och trottoarer som sköts av kommunen. Vid kontakt med den entreprenör som ÅCV anlitar har framkommit att de inte känt till kommunens turordningsregler när det gäller sandsopning. Länk till Österåkers kommun

<http://www.osteraker.se/boendemiljo/trafikochgator/snorojningochsandning.4.71fcf4251429dfd2f5c469.html#.VEUk66McTX4>

I tabellen nedan har jag sammanställt uppgifter som jag fått i september 2014 från ÅCV genom dess ordförande (Lise-Lott Billborn) samt från Skatteverket (Folkbokföringen). Enligt Billborn omfattar ÅCV totala vägområde c:a 5.000 meter och ÅCV debiterar totalt 1.163 fastighetsägare väavgifter till ett sammanlagt belopp av 1.820.000 kronor per år. För den aktuella 520 meter långa vägsträckan debiteras bostadsrättsföreningarna och Armada totalt 325.988 kronor. Det aktuella vägavsnittet utgör således ungefär 10 procent av ÅCV totala vägområde och väavgifterna som ÅCB tar ut från bostadsrättsföreningarna och Armada utgör ungefär 18 procent av det sammanlagda belopp som ÅCB debiterar under ett år. Fastighetsägarna inom det aktuella vägavsnittet betalar således cirka 8 % mer i väavgifter jämfört med den genomsnittliga fastighetsägaren inom ÅCV vägområde.

Enligt Skatteverket bor på adresser inom det aktuella vägavsnittet 1.141 personer. Skatteverket kan inte lämna uppgift om antal hushåll/lägenheter inom det aktuella vägavsnittet. Som framgår av

nedanstående tabell kan vägavgiften beräknas till 286 kr/boende och år, eller cirka 600-850 kr/lägenhet och år (beroende på hur många lägenheter det faktiskt finns).

Ur rättvisesynpunkt är det orimligt att de medborgare som är bostadsrättsinnehavare eller hyresgäster i flerfamiljshusen i denna centrala och tätbefolkade del av Åkersberga indirekt via sina bostadsrättsavgifter och hyror ska betala en särskild vägavgift till ÅCV på cirka 600-850 kr/år. I omkringliggande jämförbara flerfamiljshusområden, t.ex. Skolvägen, Hackstavägen, Bergavägen och Norrgårdsvägen, sköts vägarna av kommunen och finansieras via kommunalskatten.

I ÅCV finns inte någon egentlig möjlighet till medborgarinflytande för de hundratals bostadsrättsinnehavarna och hyresgästerna inom det aktuella vägavsnittet. Vid brister i underhållet finns inte någon möjlighet att utkräva politiskt ansvarstagande. Den medborgare som vänder sig till kommunen för att klaga på bristfällig snöplogning, sandning eller sopning blir endast upplyst om att kommunen inte har ansvaret för den aktuella vägsträckan och det är förenat med stora svårigheter att själv leta upp och komma i kontakt med någon ansvarig person vid ÅCV eller dess entreprenör.

Övrigt

Jag har inte tagit reda på hur beräkningen går till när det gäller hur stor vägavgift ÅCV debiterar varje enskild fastighetsägare, men har uppmärksammat att det finns flera oklarheter och "gränsdragningsproblem" när det gäller det här aktuella vägavsnittet. Av de uppgifter jag fått från ÅCV framgår, att vissa av de berörda bostadsrättsföreningarna förefaller debiteras "full avgift" trots att de har väldigt få biluppställningsplatser som ansluter till det aktuella vägavsnittet. I något fall sker dessutom anslutning från biluppställningsplatser från Skolvägen (som sköts av kommunen). I något fall sker anslutning från vissa av en bostadsrättsförenings biluppställningsplatser från Hackstavägen (som sköts av kommunen). En bostadsrättsförening utefter det aktuella vägavsnittet debiteras ingen vägavgift. I ett annat fall sker anslutning från vissa biluppställningsplatser till det aktuella vägavsnittet från en bostadsrättsförening som har "annan adress än Storängsvägen", men föreningen debiteras inte någon vägavgift.

Frågan om kommunens övertagande av delar av ÅCV vägområde har tidigare varit föremål för prövning som den gången slutade i en lång och dyrbar rättslig process, vilket bl.a. refererats i artikeln "En långdragen förrättning" i Bulletin nr 2 2006 som finns på denna länk på internet

http://jonas106.files.wordpress.com/2010/05/bulletin_2006-2_s12-15.pdf

Efter den rättsliga prövningen har emellertid centrala Åkersberga genomgått förändringar med ett delvis nytt Centrum och bl.a. förtätning genom bebyggelse av många flerbostadshus utmed främst Bergavägen. Det är nu hög tid att kommunen snarast övertar driften och skötseln av Storängsvägen på sträckan Hackstavägen-Bergavägen.

TABELL

Förteckning över fastighetsägare inom aktuellt vägvagnitt som debiteras vägvavgifter, samt befolkningsunderlaget i september 2014.

Adress (Fastighetsägare)	Erlagda vägvavgifter/år	Antal boende enl. Skatteverket	Uträknad vägvavgift per boende/år	Vägvavgift per lägenhet
Storängsvägen 11 A-11 E (Brf Hammaren)	19.051	63	302	Kan ej anges
Skolvägen 13 A-13 E (Brf Sågen)	19.051	72	264	Kan ej anges
Storängsvägen 9 A-C och Storängsvägen 11 A-11 G (Brf Passaren)	60.480	133	454	Kan ej anges
Skolvägen 15-21 och Storängsvägen 18 A-22 (Brf Lodet 1)	49.594	287	172	Kan ej anges
Storängsvägen 17-19 och Hackstavägen 16 (Brf Städet 2)	45.965	166	276	Finns 76 lägenheter = 604 kr/ lägenhet
Storängsvägen 5 A-5 E och Storängsvägen 7 A-7 F (Armada)	69.754	187	373	Kan ej anges
Storängsvägen 13-15 (Armada)	62.093	233	266	Kan ej anges
	325.988	1.141	Genomsnitt = 285 kr/år	Beräkning, se nedan

Vilken vägvavgift tas indirekt ut från varje bostadsrättsinnehavare och hyresgäst under ett år?

Om det i genomsnitt bor två personer i varje lägenhet så finns det 571 lägenheter ($1.141/2=571$) inom vägvagnittet. Då kan vägvavgiften beräknas till 571 kr/år per lägenhet ($325.988/571=571$).

Om det i genomsnitt bor tre personer i varje lägenhet så finns det 380 lägenheter ($1.141/3=380$) inom vägvagnittet. Då kan vägvavgiften beräknas till 857 kr/år per lägenhet ($325.988/380=857$).

Beslutsförslag

Kommunfullmäktiges presidium

Datum 2014-12-01
Dnr KS 2014/0318-100

Till Kommunfullmäktige

Medborgarförslag nr 12/2014 – Upprusta tillfartsvägen till parken Berga 11:1 samt placera ut lekredskap för att parken ska kunna användas till lek- och skolverksamhet

Sammanfattning

I ett medborgarförslag inkommet till Österåkers kommun den 10 november 2014 föreslås att tillfartsvägen till parken Berga 11:1 upprustas samt att lekredskap placeras ut, för att parken ska kunna användas till lek- och skolverksamhet av skolor och förskolor i närområdet.

Beslutsförslag

Kommunfullmäktiges presidium föreslår Kommunfullmäktige besluta

Medborgarförslag nr 12/2014 godkänns för remittering till Kultur- och utbildningsnämnden samt till Kommunstyrelsen som på delegation från Kommunfullmäktige fattar slutgiltigt beslut med anledning av förslaget.

Motivering

Medborgarförslaget bedöms falla inom det kommunala kompetensområdet.

Medborgarförslaget berör Kultur- och utbildningsnämndens ansvarsområde gällande ett övergripande ansvar inom förskoleverksamhet, förskoleklass och grundskola.

Medborgarförslaget berör Kommunstyrelsens ansvarsområde gällande den översiktliga planeringen av användningen av mark och vatten samt trafikpolitiken.

Bilaga

Medborgarförslag nr 12/2014


Ingela Gardner

Kommunfullmäktiges ordförande

12/2014

ÖSTERÅKERS KOMMUN
KOMMUNSTYRELSEN

2014 -11- 10

D.nr:

KS 2014/0318-100(1)

Skickas till:
Kommunfullmäktige i Österåkers kommun
Kommunkansliet
184 86 Åkersberga

Medborgarförslag

Förslag (endast ett ämne)*

Använd parken Berga 11:1 till lek- och skolverksamhet

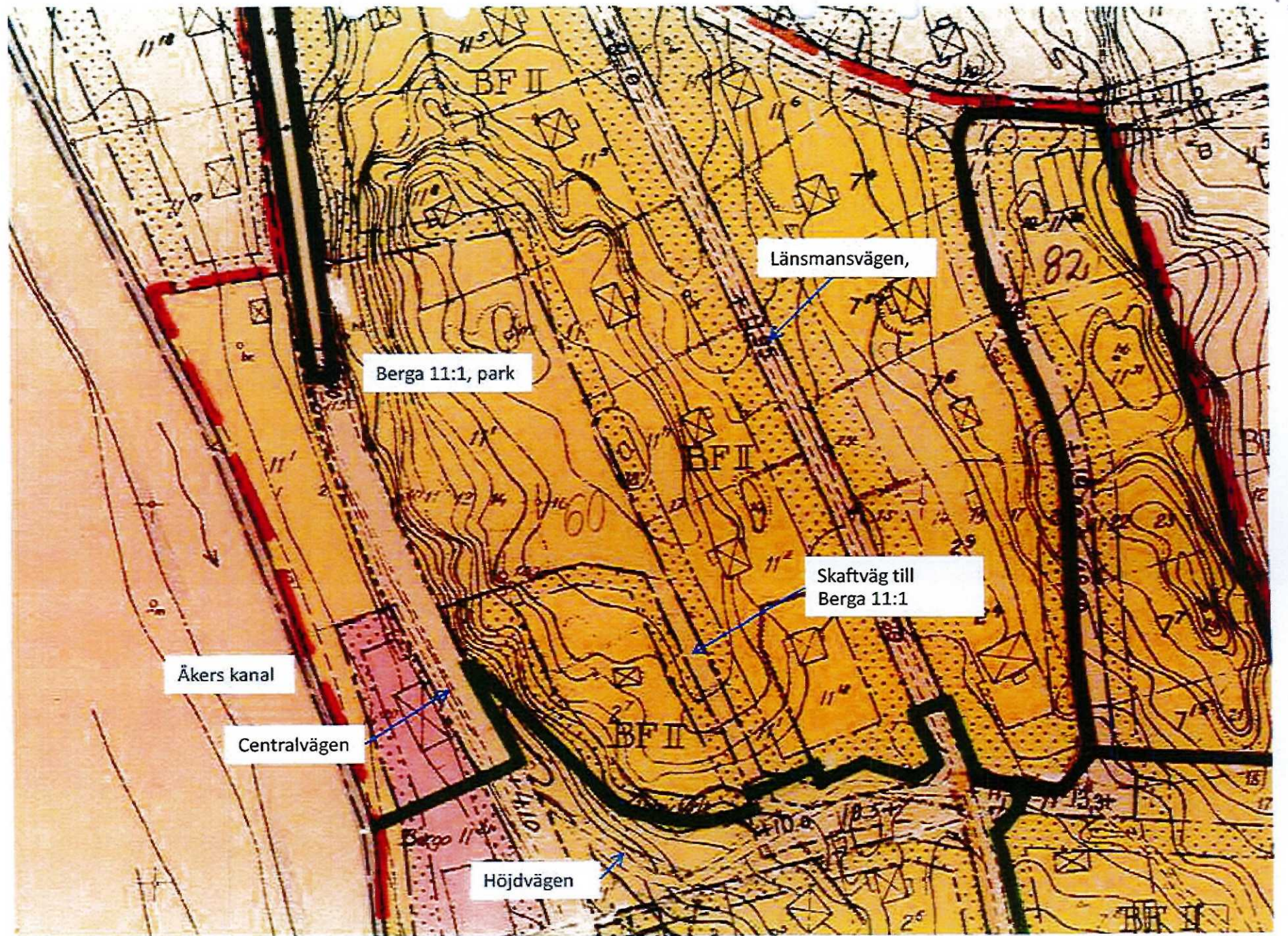
Beskrivning*

Parken Berga 11:1 ligger i direkt anslutning till Åkers kanal mellan Centralvägen och Länsmansvägen. Parken har tillfartsväg från Höjdvägen och utgörs idag av ett trevligt skogsområde, ett av de få kvarvarande grönområden som finns centralt beläget i Åkersberga. Närheten till Bergaskolan, Hackstaskolan och Söraskolan, samt ett flertal förskolor gör parken idealisk för lek och träning i skoglig miljö.

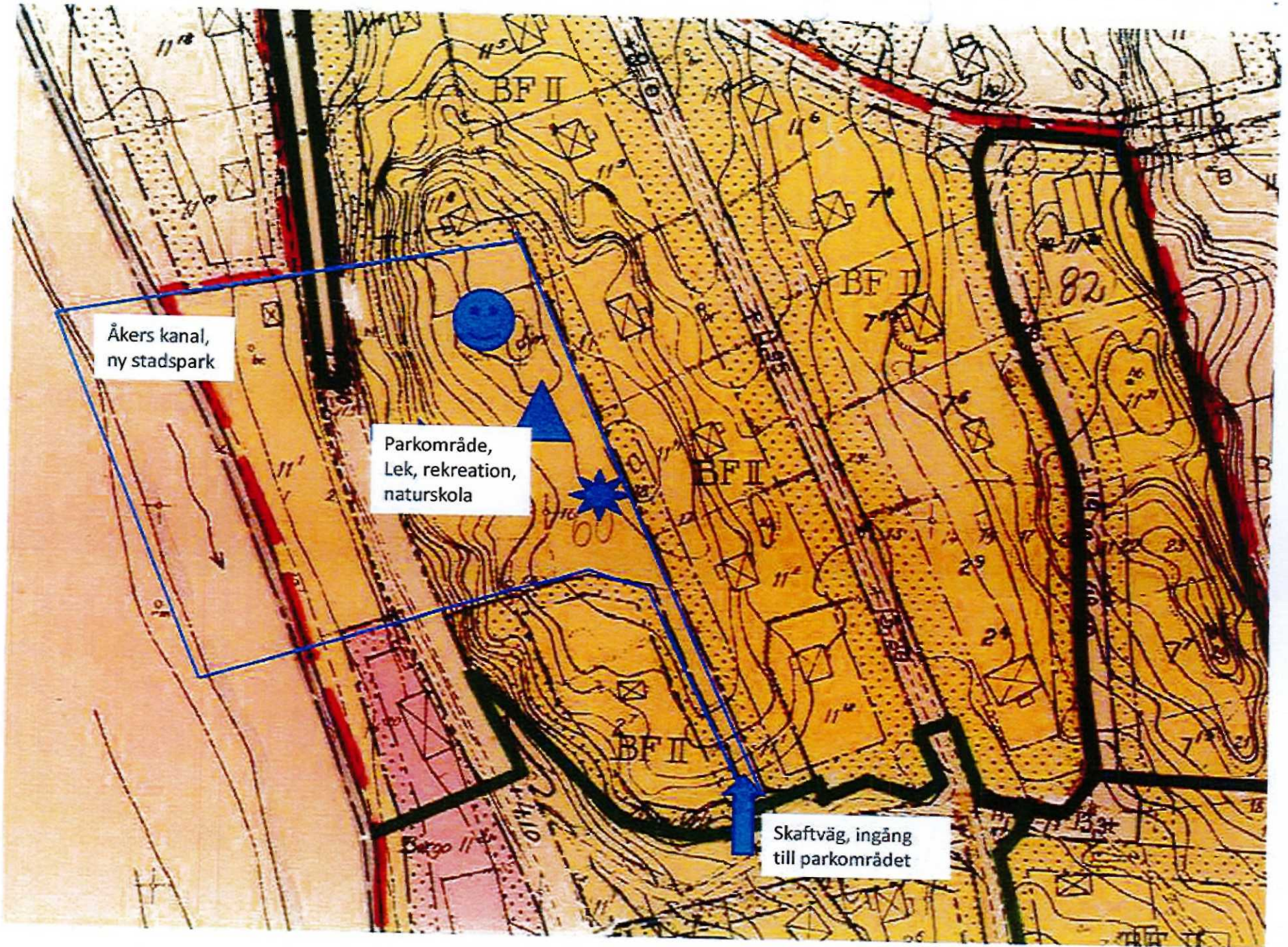
Det som behövs göra är upprustning av tillfartsvägen till parken samt något eller några lekredskap, se bilaga 1

Namn *

Ingegerd Jakobsson



Bilaga 1 sid 1(5)



Åkers kanal,
ny stadspark

Parkområde,
Lek, rekreation,
naturskola

Skaftväg, ingång
till parkområdet

Bilaga 1 (sid 2/5)

Utdrag ur 1954 års detaljplan som fastställer att park- och fritidsområden skall finnas och har avsett denna del av Berga 11:1 till detta. Berga 11:1 är utmärkt som A = park, avsedd för allmänt ändamål

Avskrift. 2306 Ö

III-D 55:50

fastst. 23/6-54

Detaljplan II

2306 60

R e s o l u t i o n .

Länsstyrelsen prövar, med stöd av 107 § byggnadslagen, skäligen fastställa förslag till byggnadsplan för del av ^{Berga 1:4 - 2:6 m.fl.} Åkersberga i Österåkers socken, sådant detsamma åskådliggjorts å en av Allmänna Ingenjörbyrån i november 1950 upprättad karta med därtill hörande beskrivning och byggnadsplanebestämmelser av den lydelse härvid fogade bilagor (Bil. A och B) utvisa, dock allenast i vad avser ett å kartan med röd streckad linje begränsat område.

Fritidsområden. Parker och planteringar har anordnats i den utsträckning som kan anses erforderligt med hänsyn till bebyggelsens uppluckrande, befolkningens trevnad och behov av fritidsområden.

Mark som icke eller blott delvis får bebyggas.

Mom. 1. Med punktprickning betecknat område får icke bebyggas.

Mom. 2. Å med ringprickning betecknat område får gård överbyggas till högst 4,5 meters höjd.



Utsikt från Berga 11:1 år 2013

Berga 1 sid 4(5)

Länsmansvägen, Åkersberga

Kommun: Österåker

Värdering:

Tidstypisk 30- och 40-tals villabebyggelse, väl anpassad till topografin.

Beskrivning

Villaområdet vid Länsmansvägen ligger strax nordöst om Åkersberga centrum i en sluttning åt väster. År 1923 flyttade den dåvarande länsmanen till Åkersberga och byggde en villa vid Länsmansvägen 8. I källaren fanns arrestlokalen. Den övriga bebyggelsen utmed Länsmansvägen tillkom under 30- och 40-talen. Den består av mindre putsade villor placerade på stora tomter en bit från vägen med trädgårdar framför. Bebyggelsen och vägarna är anpassade till terrängen. Villorna har i stort sett kvar sin ursprungliga form men har i flera fall fått ny fasadbeklädnad, nya fönster eller ny takbeläggning. Planen för området är en del av tätorten Åkersbergas tidigast antagna planer, en stadsplan från 1954 upprättad av arkitekten Nils-Henrik Winblad.

Källa till texten: Prenzlau-Enander, Gabriele 1998 "I Roslagen - Kulturhistoriska miljöer i Österåker"

Klassificering enligt kulturmiljöprogrammet: Närmiljö

Riksintresse: Ja. Ingår i ett större område