

Tjänsteutlåtande

Samhällsbyggnadsförvaltningen

Datum 2019-09-02

Dnr KS 2019/0221

Till Kommunstyrelsen

Skyltpolicy för Österåkers kommun

Sammanfattning

Kommunfullmäktige gav den 21 maj 2018 Kommunstyrelsen i uppdrag att arbeta fram ett förslag till ny skyltpolicy. Förslag till ny policy föreligger bifogat detta tjänsteutlåtande. Som ett nästa steg bör nu berörda facknämnder ges möjlighet att yttra sig över förslaget till ny policy.

Beslutsförslag

Kommunstyrelsens Planarbetsutskott föreslår Kommunstyrelsen besluta

1. Remissversion till Skyltpolicy enligt bilaga 1 till tjänsteutlåtande 2019-09-02 godkänns.
2. Översända remissversion till skyltpolicy enligt bilaga 1 till tjänsteutlåtande 2019-09-02, till berörda facknämnder (Tekniska nämnden, Byggnadsnämnden och Miljö- och hälsoskyddsnämnden) för yttrande.

Bakgrund

I en motion från Björn Molin (RP) väckt i Kommunfullmäktige föreslås att en ny skyltpolicy ska utarbetas för Österåkers kommun, som ska följas av Byggnadsnämnden vid tillståndsgivning samt vid områdeskontroll vid vägområden. Motionen lyfter särskilt fram behovet av att utarbeta strategier och planer för att etablera skyltar med ljusreklam och med en mer exklusiv utformning för exponering av reklambudskap för de förbipasserande.

Motionen besvarades av Kommunfullmäktige med bifall den 21 maj 2018 samtidigt som Kommunstyrelsen gavs i uppdrag att arbeta fram ett förslag till ny skyltpolicy.

I dagsläget finns ingen skyltpolicy i Österåkers kommun. Istället finns ”Riktlinjer för skyltning i Österåkers kommun” (se bilaga 5) antagen av Kommunstyrelsen och Byggnadsnämnden.

För utarbetandet av förslaget till skyltpolicy bildades en arbetsgrupp på samhällsbyggnadsförvaltningen. Kommunikationsenheten samt näringslivs- och utvecklingsenheten har fått lämna synpunkter på förslaget till policy.

Förvaltningens slutsatser

Föreliggande förslag till skyltpolicy är utarbetad utifrån att den anger värdegrunden i betydelsen förhållningssätt, vägledning samt inställning och attityd. Policyn kan sedan vara vägledande i det fall kommunen beslutar om att ta fram mer detaljerade riktlinjer.

I Sveriges största städer inklusive vissa kranskommuner till dessa finns avtalsmässiga koncessionsavtal med större multinationella mediaföretag som till exempel JCDecaux och Clear Channel. Här kan man också se att det finns utarbetade planer och strategier för utformning och exponering av reklambudskap. Detta bygger på att mediaföretaget får ensamrätt i hela eller delar av kommunen för uppsättande av reklamskyltar och försäljning av reklamplatser i utbyte mot att

Tjänsteutlåtande

kommunen får andra nyttigheter från mediaföretaget. Detta kan till exempel vara att kommunen får nyttja vissa tider på reklamtavlor för kommuninformation. Det kan också vara att mediaföretaget tillhandahåller exklusiva papperskorgar, anslagstavlor, väderskydd vid busshållplatser eller reklamfinansierade offentliga toaletter. Det finns en mängd olika nyttigheter som kommunen kan välja mellan.

För att få ett avtalsenligt förhållande behöver en upphandling genomföras. Dessutom behöver kommunen kunna erbjuda miljöer där många människor passerar för att det ska vara intressant. I Österåker är det framförallt länsväg 276 som många människor passerar. Denna väg har dock inte kommunen rådighet över, eftersom det är Trafikverket som är väghållare för den. Den mark som kommunen har rådighet över, där kommunen kan teckna avtal, är alla kommunala vägområden och allmän platsmark. Därutöver allmän platsmark 50 meter utanför vägområdet vad avser länsvägar och enskilda vägar inom planlagd mark. För övrig mark eller vägområden så är det länsstyrelsen eller väghållningsmyndigheten som fattar beslut om skyltning.

Andra ställen där många människor uppehåller sig i eller passerar är runtomkring stationsplatser längs Roslagsbanan och torget i Åkersberga.

Samhällsbyggnadsförvaltningens bedömning är att Österåkers kommun inte kan erbjuda den mängd av attraktiva miljöer/lägen, där många uppehåller sig vid eller passerar, som behövs för att det skulle vara intressant att genomföra en upphandling av ett koncessionsavtal.

Skyllpolicyn berör verksamhetsområdena för Byggnadsnämnden, Tekniska nämnden samt Miljö- och hälsoskyddsnämnden varför dessa bör få möjlighet att yttra sig i ärendet.

Bilagor

1. Skyllpolicy (remissversion)
2. Protokollsutdrag, sammanträdesprotokoll för Kommunfullmäktige, 2018-05-21
3. Motion till Österåkers Kommunfullmäktige, 2018-01-22
4. Tjänsteutlåtande, svar på motion nr 1/2018 från Björn Molin (RP) – Förändrad / Ny skyllpolicy i Österåkers, 2018-03-27
5. Riktlinjer för skyltning i Österåkers kommun, oktober 2014



Kent Gullberg
Samhällsbyggnadschef



Per-Olof Kroon
Bitr. samhällsbyggnadschef

Skyltpolicy (remissversion)



Skylltpolicy för Österåkers kommun

Bakgrund

Placering och utformning av skyltar kan ha betydelse för upplevelsen av såväl enskilda byggnader som gatumiljöer i sin helhet.

Detta dokument syftar till att ange värdegrunden i betydelsen förhållningssätt, vägledande inställning och attityd avseende skyltning i Österåkers kommun. Policyn vänder sig till företagare, fastighetsägare, politiker och tjänstemän. Den ska vara vägledande i det fall kommunen beslutar om att ta fram mer detaljerade riktlinjer.

Skylltar omfattas i regel av bygglovs- och/eller tillståndsplikt. Beroende på var en skylt placeras eller om det är planlagd eller inte planlagd mark så finns olika beslutande myndigheter med olika lagstiftning och regler. Den mark som kommunen har rådighet över är alla kommunala vägar samt 50 meter utanför vägområdet inom planlagd mark. För övrig mark eller vägområden så är det länsstyrelsen eller väghållningsmyndigheten som fattar beslut om skyltning.

Österåkers kommun vill bidra till att förbättra näringslivets möjlighet att utvecklas. Näringslivet har för sådan utveckling ett behov av att synliggöra sig samt att förstärka sin identitet. Detta kan bland annat ske genom marknadsföring. En del av marknadsföringen kan vara att visa upp till exempel företagets namn, logotyp, produkter eller tjänster. Därför finns det från näringslivet ett intresse av att sätta upp reklam och budskap, på ställen där många människor rör sig, eller i anslutning till sin verksamhet.

Allmänna råd om skyltning

- Placering och utformning av skyltar ska ske med hänsyn till sin omgivning och ges en genomtänkt storlek och placering.
- Skyltar ska placeras och utformas så att de anpassas ur ett tillgänglighetsperspektiv.
- Skyltar med stötande innehåll ska inte tillåtas.
- Skyltar ska inte vara störande eller hindra människor att orientera sig, inte hindra framkomligheten och inte utgöra intrång i natur- och kulturmiljöer.
- Skyltar ska inte placeras så de hindrar kommunens driftentreprenörer att utföra sitt arbete.
- Inom centrum- och stationsområden kan skyltning och reklam vara ett naturligt inslag men det är viktigt att tänka på, och ta hänsyn till, hur olika platser lämpar sig för olika sorters skyltar och budskap.
- Fasadbelysning, ljusskyltar och digitala ljustavlor (bildväxlande eller rörliga bilder) ska inte blända eller störa boende eller trafikanter och belysning och ljusstyrka anordnas i samråd med kommunen.
- Skyltars trygghetsskapande påverkan ska beaktas, i synnerhet i centrala knutpunkter.

Trafikerad miljö

Reklam och andra budskap längs med trafikerade vägar/gator kan uppfattas positivt om den tillför trafikanter information som känns relevant. Men den kan också upplevas störande eller farlig, om den är utformad eller placerad på fel sätt. Näringslivets och trafikanters intressen i denna fråga kan i bland vara motstående. Kommunen ska alltid verka för att den reklam som sätts upp inte försämrar trafiksäkerheten.

Reklamskyltar sätts upp med syftet att synas och kunna läsas av så många som möjligt. De drar uppmärksamheten till sig och är utformade och anpassade för detta. Reklamskyltar intill väg påverkar därför trafikanterna. Det kan vara distraherande för fordonsförare, som för att läsa skylten måste ta sin uppmärksamhet från trafiken och i stället rikta uppmärksamheten vid sidan av vägen. Detta blir särskilt känsligt i svåra och krävande trafikmiljöer.

- Det är av stor vikt att reklamskyltar inte konkurrerar ut annan viktig information som den från trafikskyltar, t ex vägvisning, hastighetsgränser eller liknande, som föraren måste kunna uppfatta. Vidare måste föraren kunna hålla nödvändig uppsikt på trafiksituationen runt omkring och vad medtrafikanter har för avsikter.
- Reklamskyltar som placeras i trafikmiljöer ska ha ett budskap som är enkelt och mycket lätt att uppfatta.
- I komplicerade trafikmiljöer bör reklamskyltar undvikas helt.
- Särskild omsorg vid val av placering och utformning ställs i dessa sammanhang på digital ljusreklam. Bildväxlande ljusreklam eller rörliga bilder kan distrahera fordonsförare så mycket att de kan riskera orsaka onödiga olyckor.
- Ändring av budskap i täta intervaller innebär att fordonsförare normalt hinner se flera olika budskap under kort tid. Därför ställer kommunen högre krav i samband med tillåtande av denna typ av reklam, i förhållande till övrig reklam i trafikerade miljöer.

KF § 4:18

Dnr. KS 2018/0028

Svar på motion nr 1/2018 från Björn Molin (RP) – Förändrad/Ny skyltpolicy i Österåker

Kommunfullmäktiges beslut

1. Bifalla motion nr 1/2018.
2. Ge Kommunstyrelsen i uppdrag att arbeta fram ett förslag till ny skyltpolicy.

Sammanfattning

I en motion väckt i Kommunfullmäktige föreslår motionären att en ny skyltpolicy ska utarbetas för Österåkers kommun. Policyn skall följas av Byggnadsnämnden vid tillståndsgivning samt vid områdeskontroll vid vägområden.

Beslutsunderlag

- Kommunstyrelsen har behandlat ärendet 2018-03-19, § 3:24.
- Michaela Fletchers (M) ordförandeförslag daterat 2018-03-28.
- Samhällsbyggnadsförvaltningens tjänsteutlåtande daterat 2017-03-27.

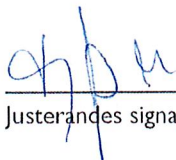
Förslag till beslut

Kommunstyrelsens ordförande Michaela Fletcher (M) yrkar bifall till Kommunstyrelsens förslag.

Propositionsordning

Ordföranden konstaterar att endast bifall yrkats till Kommunstyrelsens förslag och frågar om detta även kan bli fullmäktiges beslut samt finner frågan med ja besvarad.

Expedieras –Samhällsbyggnadsförvaltningen, Kommunkansliet



Justerandes signaturer

Utdragsbestyrkande



Bilaga 3

10



Motion till Österåkers kommunfullmäktige

Förändrad / Ny skyltpolicy i Österåker

Med anledning av befolkningsökningen i Österåker de senaste åren samt ambitionen om ökning av företagandet lokalt i framtiden, ser vi ett behov av att ändra / utarbeta en ny skyltpolicy i kommunen.

I kommuner som satsar på näringslivet och har trafikleder med hög trafikintensitet kan man runtom i vårt land se att de utarbetat en strategier och planer för att etablera skyltar med ljusreklam och med en mer exklusiv utformning för exponering av reklambudskap för de förbipasserande. Som en följd av detta minskar de Ofta hemsnickrade reklamskyltar som så ofta misspyder vägområdet och Även kan utgöra störande moment i trafiken då de både kan vara svårsläsliga Och farligt placerade.

Mot denna bakgrund yrkar vi :

Att kommunfullmäktige beslutar att utarbeta ny skyltpolicy som skall följas av Byggnadsnämnden vid tillståndsgivning samt vid områdeskontroll vid väg-områden.

Björn Molin
Roslagspartiet

Samhällsbyggnadsförvaltningen

Till Kommunstyrelsen

Datum 2018-03-27

Dnr: 2018/0028 (4)

Svar på motion nr 1/2018 från Björn Molin (RP) – Förändrad / Ny skyltpolicy i Österåker

Sammanfattning

Björn Molin (RP) föreslår i motion till Kommunfullmäktige att ny skyltpolicy skall utarbetas för Österåkers kommun. Policyn skall följas av Byggnadsnämnden vid tillståndsgivning samt vid områdeskontroll vid vägområden. Samhällsbyggnadsförvaltningen föreslår att motionen skall bifallas.

Beslutsförslag

Kommunstyrelsens planarbetsutskott föreslår Kommunstyrelsen föreslå Kommunfullmäktige besluta

1. Bifalla motion nr 1/2018.
2. Ge Kommunstyrelsen i uppdrag att arbeta fram ett förslag till ny skyltpolicy för behandling i Byggnadsnämnden och Kommunstyrelsen inför ett antagande i Kommunfullmäktige.

Bakgrund

Motion har väckts i Kommunfullmäktige 2018-01-29, KF § 1:13, benämnd "Förändrad/Ny skyltpolicy i Österåker". Motionen har remitterats till Kommunstyrelsen, SBF, för besvarande så snart som möjligt. Motionen lyfter särskilt fram behovet av att utarbeta strategier och planer för att etablera skyltar med ljusreklam och med en mer exklusiv utformning för exponering av reklambudskap för de förbipasserande.

Förvaltningens slutsatser

För närvarande saknas skyltpolicy för Österåkers kommun. I stället finns "Riktlinjer för skyltning i Österåkers kommun". Anledningen till detta är följande historik:

Byggnadsnämnden beslutade 2012-08-28, § 287 att för kommunstyrelsen påtala ett föreliggande behov av att ta fram en skyltpolicy för Österåkers kommun. Kommunstyrelsen beslutade 2013-01-07, 1:16 att ge Samhällsbyggnadsförvaltningen i uppdrag att arbeta fram ett förslag till skyltpolicy för behandling i Byggnadsnämnden och Kommunstyrelsen inför ett antagande i Kommunfullmäktige.

För att belysa olika aspekter tillsattes en arbetsgrupp med tjänstemän från ett antal berörda enheter. Under våren 2013 arbetade samhällsbyggnadsförvaltningen fram ett förslag till skyltpolicy, men förslaget kom då aldrig att nå en slutlig behandling i form av ett antagande. Under vintern/våren 2014 påbörjades en inventering av styrdokument i kommunen. Detta arbete ledde till en precisering av utformningen och beslutande organ för olika styrdokument. En policy ska ange värdegrunden i betydelse förhållningssätt, vägledande, inställning/attityd. Föranlett av denna precisering/ändring av

Tjänsteutlåtande

policybegreppet, och begreppets överensstämmelse med det aktuella dokumentet, omrubricerades dokumentet från *Skyllpolicy* till *Riktlinjer för skyltning i Österåkers kommun*. Vidare föreslogs nämnda riktlinjer blir föremål för antagande av Kommunstyrelsen samt Byggnadsnämnden i stället för att antas av Kommunfullmäktige.

Från dessa riktlinjer kan bland annat utläsas följande vad gäller ljusreklam:

"5.3 Bildväxlande skyltar

Dessa skyltar är svåra att anpassa till kulturbistoriskt och arkitektoniskt intressanta byggnader och miljöer. De upplevs olämpliga då de har en negativ inverkan på stads- och landskapsbild.

Av trafiksäkerhets-skäl kan de inte användas i trafikintensiva miljöer, då de fångar uppmärksamheten och skävtande ljus från denna typ av skyltar kan störa förbipasserande och boende i närheten.

Med anledning av detta tillåts i regel inte bildväxlande skyltar

Skyltarnas utformning ska underordnas omgivningen och skylttypen användas mycket återhållsamt.

Blinkande skyltar tillåts i regel inte, då dessa ofta upplevs som mycket påträngande och störande."

Med anledning av motionärens intensioner bör detta särskilt studeras och eventuellt omprövas för att eventuellt möjliggöra ljusreklam i vissa trafikmiljöer.

Bilagor

1. Motion till Österåkers kommun, Förändrad/Ny skyltpolicy i Österåker, Björn Molin (RP), 2018-01-22
2. Riktlinjer för skyltning i Österåkers kommun, oktober 2014.



Per-Olof Kroon
T.f. samhällsbyggnadschef

Riktlinjer för skyltning i Österåkers kommun



Policyn har godkänts i kommunfullmäktige
2013-05-17

© Österåkers kommun, Samhällsbyggnads-
förvaltningen

Fotografier: Samhällsbyggnadsförvaltningen,
därej annat anges
Omslagsbilder: Samhällsbyggnadsförvaltningen
Tryckt: Stockholm 2013
Postadress: Österåkers kommun,
Samhällsbyggnadsförvaltningen
Plan- & Exploateringsenheten
184 86 Åkersberga
Besöksadress: Hackstavägen 22,
Åkersberga
Internet: www.osteraker.se

Organisation

Österåkers kommun
Stadsarkitekt: Lars Barrefelt
Planarkitekt: Anna Winberg
Byggnadsinspektör: Hans Lindström
Drifingenjör: Ann Erlandsson
Näringslivschef: Lotta Holmgren
Kommunikationschef: Anna Carin Johansson

Projektbeställare: Kristina Gewers
(tidigare samhällsbyggnadschef)
Projektledare: Anna Winberg

Sökväg:
P:\Projekt\Projekt\ARK\Skylpolicy\01 Program\Handlingar

Innehållsförteckning

1. Inledning	4	4. Skyltning i olika miljöer	7	6. Miljöaspekter skyltmaterial	12
1.1 Bakgrund	4	4.1 Inom bostadsområden	7		
1.2 Syfte och mål	4	4.2 Inom kulturhistoriskt intressanta områden	7	7. Vägledning för ansökan om bygglov	12
1.3 Avgränsningar	4	4.3 Inom natur- och parkområden	7		
		4.4 Inom anläggningar för sportfält och evenemang	8		
2. Allmänna råd och riktlinjer för skyltning inom och utanför Åkersberga	4	4.5 Inom trafikmiljö	8	8. Vägledning för ansökan om vägvisning	14
		4.6 Inom byggområden	8		
		4.7 Inom sammanhållna arbetsplats- och verksamhetsområden	8	9. Gällande lagstiftning	14
3. Skyltning för olika syften	5			10. Källförteckning	14
3.1 Kommunens egna skyltar	5	5. Skylttyper	9		
3.2 Kommersiell skyltning	5	5.1 Fasadskyltar	9	10.1 Kommunalt underlagsmaterial	14
3.3 Informationstavlor och orienteringsskyltar	6	5.2 Fristående skyltar	11	10.2 Andra skriftliga och muntliga källor	14
3.4 Företagsskyltar	6	5.3 Bilväxlande skyltar	12	10.3 Internetkällor	14
		5.4 Släpvagnar med reklam	12	10.4 Övrig data	14

1. Inledning

1.1 Bakgrund

Byggnadsnämnden har för Kommunstyrelsen påtalat ett behov av framtagande av en skyltpolicy för Österåkers kommun.

Genom Kommunstyrelsens beslut 2013-01-07, § 1:16, gavs Samhällsbyggnadsförvaltningen i uppdrag att arbeta fram ett förslag till skyltpolicy för behandling i Byggnadsnämnden och Kommunstyrelsen inför ett antagande i Kommunfullmäktige.

Föranlett av att kommunen sedan uppdraget gavs har påbörjat ett arbete för renodlande av begrepp och definitioner i olika styrdokument, har det dokument som arbetats fram kommit att benämnas Riktlinjer för skyltning i Österåkers kommun.

1.2 Syfte och mål

Riktlinjerna ska vara en vägledning och handbok för tillståndsgivning för skyltar inom kommunen. Riktlinjerna ska också vara rådgivande för egen och extern skyltning.

Målet med riktlinjerna är att underlätta det framtida arbetet med att ge lov, tillstånd etc.

En utgångspunkt är att skyltar är en viktig form för

information och vägledning och att skyltar genom utformning och placering kan anpassas på ett bra sätt i den fysiska miljön. Det gäller för stadsmiljön likväl som landskapsbilden utanför tätorten Åkersberga.

1.3 Avgränsningar

Riktlinjerna ska vara generella för kommunen och kan kompletteras med lokala gestaltungsprogram för särskilda platser som även kan beröra belysningsarmaturer, sittbänkar m.m. Riktlinjerna omfattar inte specifika platser utan behandlar enbart frågor kring tillståndsgivning för och utformning av skyltar.

2. Allmänna råd och riktlinjer för skyltning inom och utanför Åkersberga

Placering och utformning av skyltar kan ha betydelse för upplevelsen av såväl enskilda byggnader som gatumiljöer i sin helhet och ska ske med hänsyn till sin omgivning och få en genomtänkt storlek och placering.

En tilltalande stadsbild med samlad eller samordnad skyltning är eftersträvänsvärt.

Skyltprogram ska tas fram inom centrumområden.

Skyltar ska placeras och utformas så att de anpassas ur ett tillgänglighetsperspektiv.

Skyltar med stötande innehåll/ budskap ska inte tillåtas.

Skyltar ska inte vara störande eller hindra människor att orientera sig, inte hindra framkomlighet och inte utgöra intrång i natur- och kulturmiljöer.

Skyltar ska placeras så att de inte hindrar kommunens driftentreprenörer att utföra sin verksamhet, såsom t. ex. gräsklippning, snöröjning och renhållning.

Inom stationsmiljöer och centrumområden är skyltningen ett naturligt inslag och det är viktigt att tänka på att olika platser lämpar sig för olika sorters skyltning.

Vid om-, till- eller nybyggnad bör utformning och placering av skyltar beaktas redan i projekteringsstadiet.

Fasadbelysning ska inte blanda eller störa boende eller trafikanter och belysning ska anordnas i samråd med kommunen.

3. Skyltning för olika syften

3.1 Kommunens egna skyltar

Österåker är en kommun som växer och utvecklas. Skyltar som informerar boende och passerande om vad som pågår i kommunen är eftersträvarvärt, exempelvis "Här bygger Österåkers kommun en ny stadsdel vid vattnet" eller "Här bygger Österåkers kommun en ny cirkulationsplats".

Välkomstskyltar till kommunen

En välkomstskylt tydliggör för boende och passerande att de är i Österåkers kommun.

Genom en välkomstskylt kan kommunen marknadsföra sig och informera besökare och invånare om t.ex. pågående och kommande evenemang.

En välkomstskylt placeras vanligtvis vid en trafikled och ska följa Trafikverkets föreskrifter.

3.2 Kommersiell skyltning

Denna form av skyltning omfattar skyltning av verksamhet som omsätter pengar och vars avsikt är att ge intäkter.

Tillfälliga och fritt uppsatta reklamskyltar tillåts endast undantagsvis. För mer permanent skyltning finns råd och riktlinjer att följa.



Foto skyltning på fasad Åkersberga Centrum

För att sätta upp skyltar inom ett vägområde, krävs tillstånd av **Trafikverket eller kommunen**.

Tillstånd krävs oavsett om skylten är fritt placerad eller är monterad på hjulburen anordning.

För att åstadkomma ett tilltalande stads- och gaturum bör skyltar underordnas och anpassas till byggnadens och den omgivande miljöns formspråk och volym.

Skyltar/skyltanordningar ska inte vara störande för **boende, eller utgöra en fara för trafiksäkerheten**.

För att sätta upp skyltar utanför ett vägområde, krävs tillstånd av Länsstyrelsen eller kommunen.

3.3 Informationsstavlor och orienteringsskyltar

För att åstadkomma ett tilltalande stads- och gaturum bör skyltar och andra informationsanordningar underordnas och anpassas till byggnadens och den omgivande miljöns formspråk och volym.

Vid infarter till större områden som exempelvis ett handels- och/eller industriområde kan hänvisningsskyltar eller orienteringsskyltar anordnas med anvisning om hur besökande hittar i området. Dock ger en orienteringstavla bättre och tydligare information än en samling hänvisningsskyltar

En samordnad orienteringsskylt kan stödja områdets identitet och kan även underlätta för transporter och besökande att hitta.

Om en orienteringsskylt eller annan informationsstavla anordnas i storformat med belysning bör den placeras på för ändamålet lämplig plats.

3.4 Företagsskyltar

Skyltar behövs för att informera trafiken till och från verksamheterna och kommunens företag har behov av att synas och därmed locka till sig kunder.

Att skyltar placeras i exponerade lägen kan vara en förutsättning för detta och genom tillämpning av skyltpolicyns riktlinjer ska företag och andra



Foto informationsskylt Österåkers kommun

intressenter som vill sätta upp skyltar inom kommunen ges en lika behandling och få rådgivning om lämplig placering och utformning.

Eftersom inget företag och ingen tätorts- och landskapsbild är den andra lik ska riktlinjerna vara till hjälp vid bedömningen i det enskilda ärendet och vara en information i kontakter med företag och enskilda.

Grannars intressen ska tas tillvara och i många fall är grannarna andra företag.

Om en byggnad inrymmer ett flertal verksamheter bör ett skyltprogram upprättas i samråd med kommunen för att ge en helhetsbild över skyltningen. På så sätt informeras butiker och verksamheter som efterhand etableras i byggnaden om vad som gäller vid lovansökan för enskilda skyltar och bygglovhanteringen kan förkortas.

4. Skyltning i olika miljöer

En god skyltkultur är anpassad till kommunens olika miljöer.

Diskreta skyltar passar i känsliga miljöer som exempelvis bostads- och grönområden, medan man kan skylta kraftfullare i exempelvis ett köpcentrum.

Genom samverkan mellan kommunen och fastighetsägare i samma område kan ett områdesprogram utarbetas, som behandlar gemensam **profilering och vägvisning**.

För att ge ett gott intryck är det viktigt att både fast och fristående skyltning samordnas på ett lämpligt sätt.

Genom ett skyltprogram som upprättas i samråd med kommunen samordnas skyltning på en fastighet med **flera verksamheter**.

Skyltar kan belysas på olika sätt. Det viktiga är att belysningen är väldimensionerad med hänsyn till sin omgivning och bidrar till en ombonad miljö. Skenet från belysningen får inte blanda eller störa boende eller **trafikanter** och belysning bör **anordnas i samråd** med kommunen.

4.1 Inom bostadsområden

Bostadsområden är en känslig miljö och den primära funktionen är boendet.

Skyltar för butiker och verksamheter bör vara diskreta och utformas med hänsyn till sin omgivning och underordnas och anpassas till byggnadens och den omgivande miljöns formspråk och volym.

Inom tät kvartersbebyggelse där gatubilden har en mer stadsmässig karaktär kan skyltar för butiker och verksamheter vara en del av ett lockande och levande gaturum och ska anpassas till gatumiljön.

Med rätt utformning behöver skyltar inte vara stora för att fånga uppmärksamheten.

4.2 Inom kulturhistoriskt intressanta områden

Skyltar bör vara diskreta och utformas med hänsyn till sin omgivning och underordna och anpassa sig till den omgivande miljöns formspråk och volym.

Skyltar ska inte vara störande eller hindra människor att orientera sig, inte hindra framkomlighet och inte utgöra intrång i kulturmiljöer.

Kulturhistoriskt intressanta byggnader och områden ska karaktäriseras av en respektabel skyltning som ger ett värdigt intryck.

Skyltar som avhåller allmänheten från att tillträda markområde som denna har rätt att beträda ska inte förekomma.

4.3 Inom natur- och parkområden

Kommersiell skyltning vid platser som kan erbjuda rekreation, lek och naturupplevelser tillåts endast undantagsvis.

Skyltar ska inte vara störande eller hindra människor att orientera sig, inte hindra framkomlighet och inte utgöra intrång i naturmiljöer.

Kommunen är positiv till skyltar som informerar besökande och passerande om vad dessa natur- och parkområden erbjuder.

4.4 Inom anläggningar för sportfält och evenemang

Anläggningar för sport och evenemang, såsom sporthallar och idrottsplatser kan behöva skyltning av olika typer och med olika syften.

Kommerciell skyltning bör samlas eller samordnas och underordna sig informativ skyltning.

Skytning ska utformas från fall till fall med beaktande av å ena sidan informations- och marknadsföringsbehovet och å andra sidan den störande påverkan på omgivningen, trafiksäkerhet m.m. som kan uppstå.

I direkt anslutning till en anläggning kan även reklam för företag, varor och tjänster som inte förekommer på platsen (sponsorreklam etc.) tillåtas permanent eller under viss tid.

Primärt är behovet att besökare måste vägledas så att de hittar till anläggningen och information om kommande evenemang etc. bör tydligt annonseras.

4.5 Inom trafikmiljö

Skytning vid större trafikleder och andra trafikintensiva sträckor i kommunen ska ge förbi-passerande ett intryck av Österåker som en välordnad och trygg kommun.

4.6 Inom byggområden

Skytlar som informerar boende och passerande om vad som pågår i kommunen är eftersträvänsvärt, exempelvis "Här byggs en ny stadsdel vid vattnet" eller "Här bygger Österåkers kommun en ny cirkulationsplats".

Byggskytlar ska vägleda och informera och i regel placeras på den fastighet som ska bebyggas.

Dock kan det, under en begränsad tid, i samband med byggnation i stadsmiljön vara nödvändigt att ta annan plats i anspråk.

Skytbelysning ska inte störa bostäder eller utgöra en fara för trafiksäkerheten.

4.7 Inom sammanhållna arbetsplats- och verksamhetsområden

En orienteringstavla kan anordnas vid områdets infart för att underlätta för besökande att hitta i området.

Skytlar inom området ska placeras i nära anslutning till verksamheten och om en byggnad planeras innehålla flera olika verksamheter bör skyltningen samordnas redan i ett tidigt skede för att åstadkomma ett tilltalande helhetsintryck.

Verksamhetsrelaterade företagskytlar och logotyper av mindre storlek får förekomma och de ska placeras där verksamheten finns. Sådana skytlar kräver oftast

bygglov, varför kommunens bygglovenhet bör kontaktas innan sådan skyltning påbörjas eller förändras.

I anslutning till aktuell verksamhet krävs inte bygglov för en eller ett par flaggstänger.

Verksamhetsområden tål en kraftigare skyltning än andra miljöer eftersom områdena präglas av en storskalig miljö. Skyltningen ska dock vara prydlig och framför allt vägledande.



Foto samordnad skyltning vid infart till verksamhetsområde

5. Skylttyper

5.1 Fasadskyltar

En tydlig och anpassad skylt ger bättre information än flera skyltar med samma budskap. För att tydliggöra skyltens budskap bör det vara kortfattat, tydligt och snabbtolkat. Bilder och symboler kan vara effektiva signaler.

Skylten ska samspela med byggnaden och dess karaktär och hänsyn ska tas till husets utformning och kulturhistoriska värde. Skyltens format och färg ska anpassas till byggnaden, gatumiljön och övrig omgivning.

Skylten ska placeras i anslutning till verksamheten, förslagsvis vid entrén eller i anslutning till skyltfönster och hänsyn ska tas till byggnadens fasadindelning.

Affärskedjor med egna skyltprogram bör anpassa skyltningen efter platsens och byggnadens förutsättningar och anvisade skyltplatser ska respekteras enligt enskilda fastigheters skyltprogram.

För att åstadkomma ett tilltalande stads- och gaturum bör skyltar underordnas och anpassas till byggnadens och den omgivande miljöns formspråk och volym.

Takskylt

Placeras på byggnadens tak eller på en byggnadsdel ovanför byggnadens taklist. Denna typ av skylt tillåts endast undantagsvis då de ofta är svåra att förena med eftersträvat stads- eller landskapsbild.

Friliggande bokstäver på fasad

Denna typ av skyltning döljer inte byggnadens fasad. Om bokstävernas eller logotypens sidor har en avvikande färg kan skylten bli både tydlig och lättläst. Ett alternativ kan vara en transparent planskylt med text eller symbol i relief.

Planskylt

Mycket vanlig skylt. Man målar, trycker eller klistrar text och symboler på en skiva av plåt, plast eller annat material. Bakgrundsfärgen är mycket betydelsefull för skyltens anpassning till byggnaden och för en god helhetsverkan. Det är texten eller bilden som ska synas och inte bakgrunden.

Skyltlåda

Liknar planskylten men är en låda, med inbyggd armatur. Den är svår att anpassa till byggnadernas arkitektur och är lämplig i storskaliga miljöer. Stora lysande ytor bör undvikas och det är texten som ska vara lysande och inte bakgrunden. Karaktären av låda förstärks av ljus bakgrund och skyltlådor för lysror godkänns i regel bara i handels- och industriområden.



Exempel på friliggande bokstäver



Exempel på planskylt



Exempel på skyltlåda

Stor skivskylt

Skyltar av denna typ är lämpliga vid köpcentrum där stora affärsbyggnader utgör huvuddelen av bebyggelsen.

Denna typ av skylt är inte lämplig på platser med arkitektoniska eller kulturhistoriska värden där man ställer större krav på form och färg, då de kan vara svåra att anpassa till byggnaden.

Utsiöende skylt

Exempelvis pendelskylt eller flaggskylt brukar placeras ovanför eller intill entrédörr och är användbara tack vare sin dubbelsidighet och riktning.

De kan utformas på ett sätt som passar byggnaden och gatumiljön. På skyltar med invändig belysning bör texten vara lysande och inte bakgrunden.

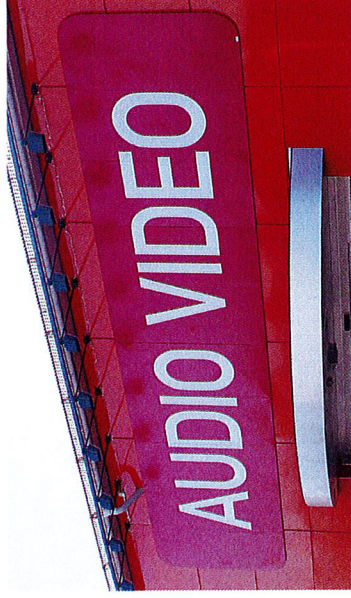
Skylten ska placeras en bit in på fasaden, helst inte placeras i hörn. Den bör inte skjuta ut mer än 1,2 m från fasad och inte ha en större yta än 1,0 kvm. Fri höjd över allmän mark ska vara minst 3,0 m.

Neonskylt

Skylten bör utformas diskret. Neonluset får mest effekt nattetid. Nya ljuskällor t.ex. diodskyltar och fiberoptiskyltar har utvecklats med tiden och de kan ge en liknande kvalitet.

Diodskylt

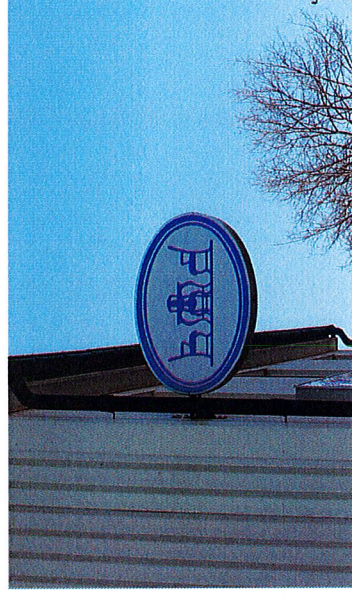
Vänlig som butik- och verksamhetsreklam. Dioder har god ljusstyrka trots små dimensioner och gör dem speciellt lämpliga vid framställning av



Exempel på skivskylt



Exempel på utsiöende skylt



Exempel på utsiöende skylt

Målad skylt

Målas direkt på fasaden. Bokstäver och färg bör harmonisera med byggnadens utseende och karaktär. Det är ett billigt alternativ som dock ställer krav på fasaden och byte av skyltbudskap innebär ommålning. Eventuell belysning bör utformas diskret för att inte bli alltför dominerande.

Foliering av fönster

Hindrar insyn och utsikt och kan skapa otruggighet och påverkar i hög grad de flesta byggnaders arkitektur.

Vepor

Affischer av väv på ställning eller fasad. Denna typ av skyltning är gjorda för tillfälliga kampanjer och kan godtas i storskaliga miljöer under en begränsad tid.

5.2 Fristående skyltar

För att åstadkomma ett tilltalande landskaps-, stads- och gaturum ska fristående skyltar underordnas och anpassas till den omgivande miljöns formspråk och volym.

Fristående skyltar/skyltanordningar ska inte vara störande för boende i bostadsområden och fristående skyltar i trafikmiljöer får inte utgöra en fara för trafiksäkerheten och de får inte försvåra den allmänna tillgängligheten där människor rör sig.

Fristående skylttavla

Kan vara dubbelsidig och får inte dominera i den omgivande miljön, upplevas som hinder, störa viktiga blickfång eller skymma utsikter i gatumiljön. Denna skylttavla kan utformas som trekantspelare och bestå av konkava eller konvexa bildtytor och är mer lämplig i storskaliga än i småskaliga miljöer.

Cylinderpelaren passar för allmän affischering, exempelvis kompletterad med bänk runt om och med god belysning, men är mindre lämplig i småskaliga miljöer.

Vitrinskyllt

Är dubbelsidig, inifrån belyst skylt för affischer, och kan vara lämplig i kommersiella miljöer, vid tågstationer och hållplatser, och vid idrottsanläggningar.

Denna skylt kan anpassas till sin omgivning med exempelvis vackert marktbehandling eller planterade växter runt fundamentet.

Stor skylttavla

Är oftast dubbelsidig och inifrån belyst skylt, och dess belysning kan upplevas som störande. Så länge skylten inte är störande för trafik eller placeras i stationsområden kan den accepteras utmed större kommunikationsstråk. Stor skylttavla får inte uppföras i närheten av bostadsområden, parker, rekreatiomsområden, skolor, eller i kvartersstrukturer.

Vippskyllt

Så kallad trottoarpratare är utplacerad på trottoarer eller torg, med syfte att framföra butiks- eller restaurangreklam. Den allmänna tillgängligheten kan störas då denna typ av skylt ofta orsakar problem för synskadade och andra funktionshindrade samt för renhållningsfordon. Vippskylltar får endast placeras i direkt anslutning till verksamheten, ska plockas bort över natten och kräver markägarens tillstånd.



Exempel på vippskyllt

Kioskskylltning

Är en mängd skyltar som innehåller löpsedlar, varureklam och annan information och ska ordnas på ett sätt som ger ett värdat intryck. Genom bygglov blir reklamfält specificerade till storlek och material så att skyltningen blir anpassad till stadsbilden och byggnaden.

Stolpskyllt eller pylon

Står fritt och har sin egen bärande konstruktion. Konstruktionen bör utformas på ett sådant sätt att det förhöjer det estetiska värdet. Kan vara reklamplats för en verksamhet eller ett område och är oftast riktad mot trafikanter. Pyloner kan vara lämpliga i storskaliga miljöer som bensinmackar, industriområden eller affärscentrum. De ska i första hand placeras inom fastigheten som verksamheten tillhör.



Exempel på stolpskyllt

Flaggor

Flaggor är inte bygglovspflichtiga. Flaggens placering och utformning ska underordna sig stads- och landskapsbilden och längden på flaggstången, flaggens storlek och placeringen ska anpassas till platsen.

5.3 Bildväxlande skyltar

Dessa skyltar är svåra att anpassa till kulturhistoriskt och arkitektoniskt intressanta byggnader och miljöer. De upplevs olämliga då de har en negativ inverkan på stads- och landskapsbild. Av trafiksäkerhetsskäl kan de inte användas i trafikintensiva miljöer, då de fångar uppmärksamheten och skiftande ljus från denna typ av skyltar kan störa förbipasserande och boende i närheten. Med anledning av detta tillåts i regel inte bildväxlande skyltar

Skyltarnas utformning ska underordnas omgivningen och skylttypen användas mycket återhållsamt.

Blinkande skyltar tillåts i regel inte, då dessa ofta upplevs som mycket påträngande och störande.

5.4 Släpvagnar med reklam

Utanför detaljplanlagt område kan bygglov krävas om släpvagnen är att betrakta som byggnad eller möjligen som upplag. Har släpet tak och återkommer släpvagnen med viss regelbundenhet kan det vara möjligt att bedöma släpet som byggnad och därmed kräva bygglov. Denna typ av skyltning bör inte förekomma.

6. Miljöaspekter skyltmaterial

Skyltar kan vara mer eller mindre miljövänliga med hänsyn tagen till tillverkning, materialframställning och bearbetning samt mått utifrån energiförbrukning och återvinningsbarhet.

Skyltleverantören bör eftersträva minsta möjliga miljöpåverkan. I den mån det går bör miljövänliga kemikalier och rengöringsmedel användas. Det är eftersträvsvärt att det blir så lite resprodukter som möjligt. Produkter kan källsorteras och återvinnas vid återvinningsstationer. Vid val av transporter kan leverantören välja det för miljön mest gynnsamma, om det är ett möjligt alternativ.

7. Vägledning för ansökan om bygglov

För att sätta upp reklamskyltar utanför ett vägområde, krävs tillstånd av Länsstyrelsen eller kommunen. Tillstånd krävs oavsett om skylten är fritt placerad eller är monterad på hjulburen anordning.

Skyltar/ skyltanordningar ska inte vara störande för boende, eller utgöra en fara för trafiksäkerheten.

Inom detaljplanerade områden

Att sätta upp, flytta eller väsentligt ändra skyltar eller ljusanordningar, är bygglovpliktigt enligt plan- och byggförordningen.

För skylt inom vägområde söks tillstånd hos väg- och hållningsmyndigheten (kommunen eller för en statlig väg Trafikverket), enligt Väglagen. För övrig skylt placering krävs bygglov, vilket söks hos kommunen.

Ansökan om bygglov, inom detaljplanerade områden, söks hos Bygglövsenheten, Samhällsbyggnadsförvaltningen och ska innehålla:

- Ifyllt och underskrivet ansökningsblankett (blankett finns på www.osteraker.se).
- Situationsplan utförd på primärkarta, som visar den föreslagna skyltens placering, skala 1:500.
- Fasadritning med den föreslagna skylten inritad i skala 1:100. Avstånd till mark är framför allt viktigt för skyltar som sticker ut från fasad. Närliggande fasader och annat av betydelse i omgivningen, underlättar handläggningen av ärendet. Fotomontage av fasaden med föreslagen skylt, kan vid enklare ärenden vara tillräcklig redovisning.
- Detaljritning som visar skyltens storlek, avstånd till mark, typ av belysning, material samt färg ska redovisas.

Utanför detaljplanerade områden

För att uppföra, flytta eller väsentligt ändra skyltar eller ljusanordningar, krävs tillstånd enligt Lagen med särskilda bestämmelser om gatuhållning och skyltning.

För skyltar inom vägområde söks tillstånd hos **väghållningsmyndigheten (Trafikverket eller kommunen)**, enligt Väglagen. Tillstånd ska sökas oavsett om vägen ligger inom detaljplan eller inte.

För skyltplacering inom 50 m från vägområde, söks tillstånd hos Länsstyrelsen.

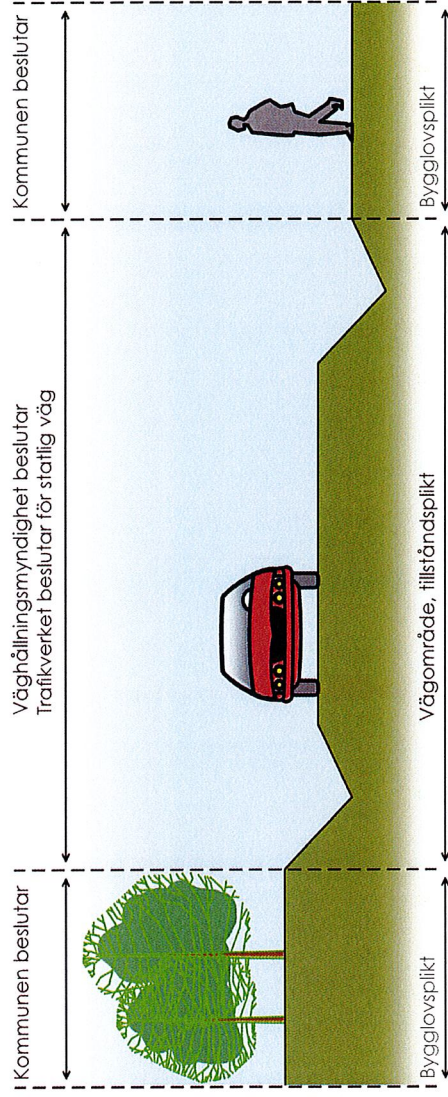


Illustration inom detaljplanerat område

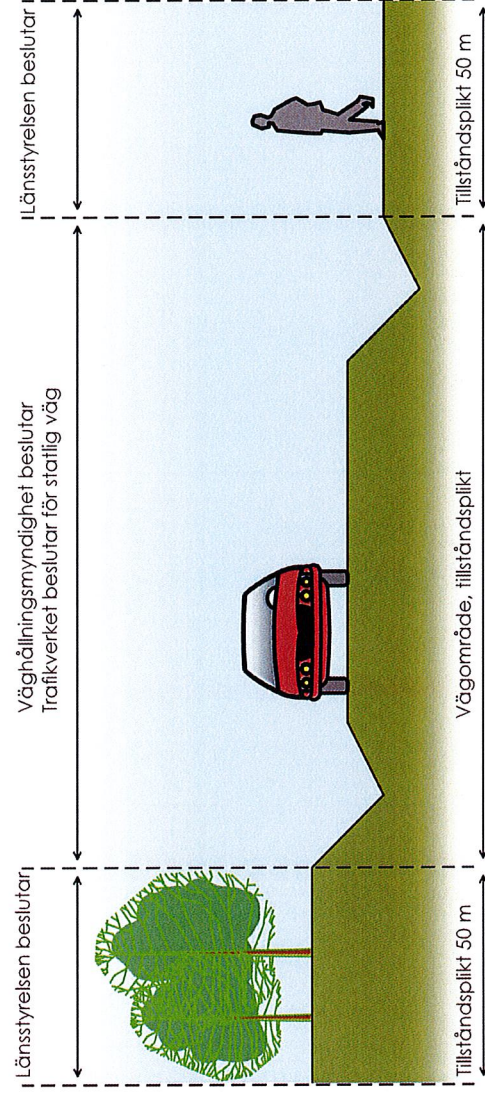


Illustration utanför detaljplanerat område

8. Vägledning för ansökan om vägvisning

Vägvisning vid allmän väg (statlig väg) till inrättningar får av trafiksäkerhetsskäl endast sättas upp i enlighet med vad som anges i Trafikverkets handbok för vägvisning publikation 2003:19. För mer information se Trafikverkets hemsida.

Väg- och trafiknheten, Samhällsbyggnadsförvaltningen tar beslut vid tillfälliga och permanenta uppsättningar.

Vägvisning till enskilda företag godkänns normalt inte.

Övrig vägvisning på gator och vägar där kommunen är huvudman ska godkännas av kommunen.

Olovliga skyltar plockas ned av kommunens driftentreprenör, som förvarar dessa skyltar under begränsad tid.

Nedtagandet av skyltar kan kombineras med viten eller att den faktiska kostnaden faktureras.

Skriftlig ansökan om vägvisning vid allmän väg (statlig väg) skickas till Trafikverket.

Skriftlig ansökan om vägvisning vid kommunal väg skickas till Väg- och trafiknheten,

Samhällsbyggnadsförvaltningen. Ansökan ska innehålla:

- Skriftlig ansökan med kontaktppgifter till sökanden.
- Ifylld och underskriven ansökningsblankett (blankett kommer att finnas på www.osteraker.se, under framtagande år 2013).

9. Gällande lagstiftning

Plan- och byggförordningen, SFS 2011:338

Plan- och bygglagen, SFS 2010:900

Väglagen, SFS 1971:948

Lag med särskilda bestämmelser om gaturenhållning och skyltning, SFS 1998:814

Förordningen om gaturenhållning och skyltning, SFS 1998:929

www.notisum.se

mersiell skyltning i Sundbybergs stad", godkänd i stadsbyggnads- och miljönämnden 2012-08-27 "SKYLTPOLICY FÖR HJO KOMMUN",

Råd och riktlinjer för utformning och placering av skyltar i Hjo kommun", antagen av kommunens miljö- och byggnadsnämnd 2010-01-21, § 6

"SKYLTPROGRAM", Solna stad, antaget av stadsbyggnadsnämnden den 24 september 2008

10.2 Andra skriftliga och muntliga källor

Österåkers hembygds- och förminnesförening Handikapprådet

HANDISAM Myndigheten för handikappolitisk samordning

Företagare i Österåker

Idrottsföreningar i Österåker

Kultur- och utbildningsförvaltningen, Österåkers kommun

10.3 Internetkällor

www.skyltideal.se

www.media.archileaks.se

10.4 Övrig data

Boverket, e-postkonversation

10. Källförteckning

10.1 Kommunalt underlagsmaterial

"Riktlinjer för kommersiell skyltning i Sollentuna", antagna av miljö- och byggnadsnämnden 2011-04-14

"Rätt skylt på rätt plats, Riktlinjer för kom-



Österåkers kommun,
Samhällsbyggnadsförvaltningen
Plan- & Exploateringsenheten
184 86 Åkersberga
www.osteraker.se