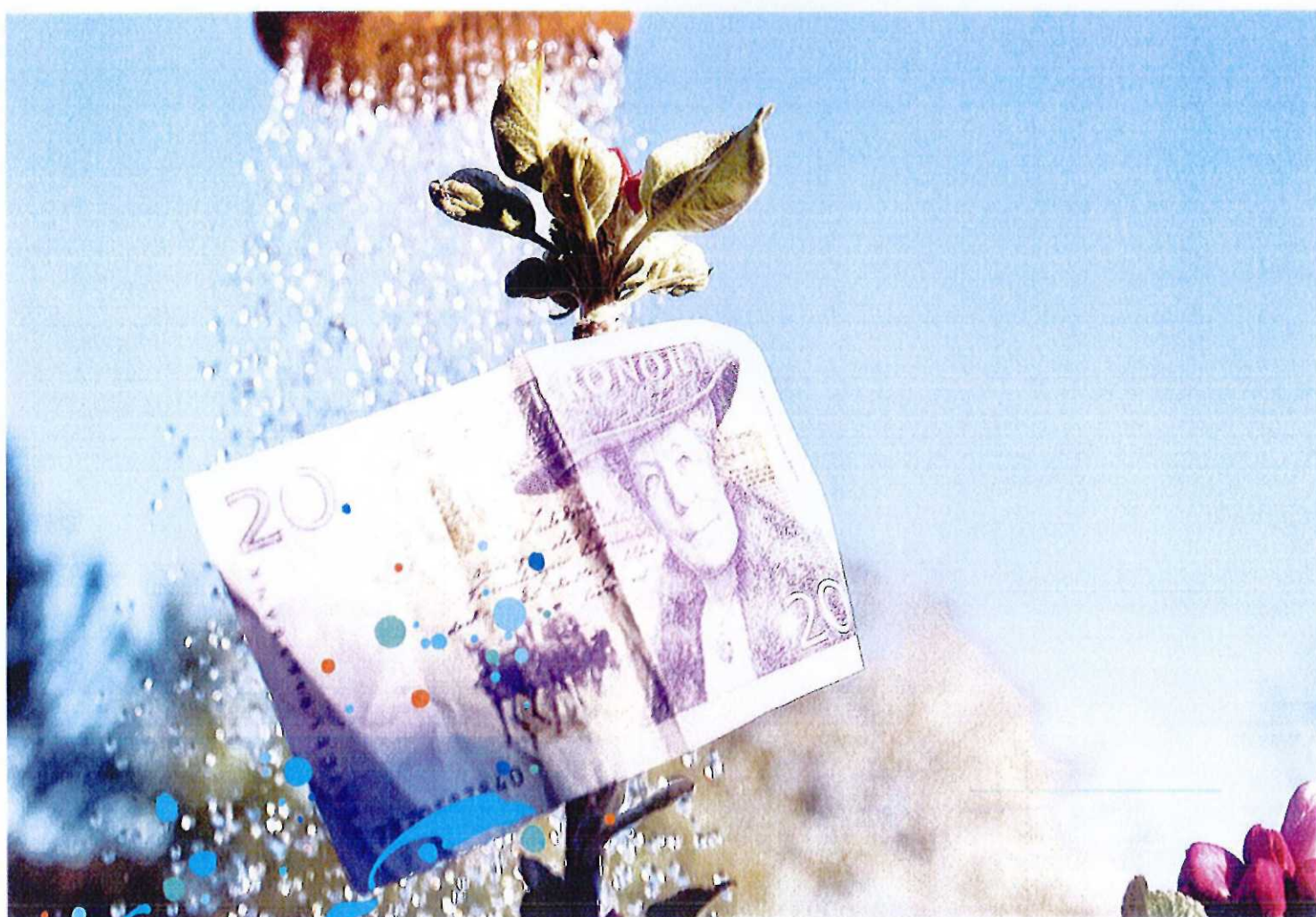


Verksamhetsplan 2017-2018

Budget 2016



INNEHÅLLSFÖRTECKNING

INNEHÅLL	Sida
KOMMUNSTYRELSENS ORDFÖRANDE	
 EKONOMISKA FÖRUTSÄTTNINGAR FÖR ÅR 2016-2018	
1. ALLMÄN	1
1.1 Långsiktig ekonomisk planering	
1.2 Vision och mål	
2. BUDGETFÖRUTSÄTTNINGAR	4
2.1 Omvärldsfaktorer	
2.2 Skatteintäkter/avgifter	
2.3 Bostadsbyggande	
2.4 Demografiska förändringar	
2.5 Nya regler	
3. KOMMUNENS EKONOMISKA FÖRUTSÄTTNINGAR	13
3.1 Kommunens ekonomiska utveckling	
3.2 Skattesats	
3.3 Skatteintäkter och statsbidrag	
3.4 Prisutveckling	
3.5 Pensionskostnader	
3.6 Pengnivåer	
4. VERKSAMHETENS NETTOKOSTNADER OCH RAMAR	17
4.1 Verksamhetsnettokostnader	
4.2 Driftbudget	
4.3 Investeringsbudget	
5. FINANSIELLA KOSTNADER/INTÄKTER	20
6. LIKVIDITET OCH FINANSIERING AV INVESTERINGSBEHOV	
7. AVSTÄMNING MOT FINANSIELLA MÅL	
8. BALANSKRAV	
9. KÄNSLIGHETSANALYS	
10. KOSTNADS- OCH INTÄKTSBUDGET	23
11. RESULTATBUDGET	
12. FINANSIERINGSBUDGET	
13. BALANSBUDGET	
 14. NÄMNDERNAS UPPDRAG OCH BUDGET	
14.1 Kommunfullmäktige	27
14.2 Kultur- och fritidsnämnden	28
14.3 Skolnämnden	29
14.4 Vård- och omsorgsnämnden	32
14.5 Produktionsstyrelsen	35
14.6 Socialnämnden	35
14.7 Byggnadsnämnden	36
14.8 Miljö- och hälsoskyddsstyrelsen	38
14.9 Kommunstyrelsen	38

Budgetförord 2016

Österåkers kommun har ett läge i ekonomin som många andra kommuner saknar. Alliansen i Österåker värnar en ansvarsfull politik med kloka investeringar, vilket också ger resultat, Kommunen har en nu historiskt stark soliditet på +20% inklusive ansvarsförbindelse för pension och dessutom inga lån. Den generella arbetslösheten såväl som ungdomsarbetslösheten tillhör de lägsta i hela riket.

Kommunens tillväxt är god och prognosen säger att i snitt 5-600 personer netto kommer att tillkomma per år de närmaste åren. Med detta ökar också skattekraften vilket är nödvändigt för den fortsatta utvecklingen av kvaliteten i våra välfärdstjänster, samtidigt som skattesatsen kan hållas på en attraktiv nivå för den enskilde individen.

Sett mot denna bakgrund känns det extra glädjande att kunna presentera Alliansen i Österåkers budget för 2016 med plan för 2017-18, där nämndernas verksamheter tillförs ca 80 miljoner mer än i föregående års budget. Detta samtidigt som vi kompenserar skattebetalarna genom en skattesänkning på 50 öre. Den nya skattesatsen blir 18:17 per intjänad hundralapp inklusive skatteväxling.

För perioden 2016-2018 planeras nettoinvesteringar på totalt ca 308 miljoner. Investeringsvolymen kommer att finansieras med egna medel. Detta betyder att ingen upplåning behöver ske under perioden.

Satsningar och investeringar

Nämndernas verksamhet tillförs ca 80 miljoner mer i denna budget. De kvalitetshöjande satsningarna genomförs utöver pris-, löne- och volymhöjningar.

Skolan tillförs 49 miljoner mer än föregående års budget, vilket är en historisk satsning. Bland annat görs en rejäl höjning av skolpengen, där årskurserna F-3 får en höjning med 12% och 4-9 10%.

Då det är viktigt att samma höga kvalitet inom förskola och skola erbjuds alla medborgare i Österåkers kommun, kommer en särskild prioritering inom fyra områden att göras för att höja kommunens resultat:

- 1) Ökad likvärdighet. Det finns olikheter mellan skolor och inom skolor. Denna olikhet återspeglas i bl.a. betygsresultat. Skillnader i betyg finns främst mellan flickor och pojkar samt i olika bedömningar mellan provbetyg på nationella prov och betyg.
- 2) Fler legitimerade lärare. Kommunen behöver höja andelen behöriga lärare genom att ännu mer öka attraktiviteten att arbeta som lärare i Österåkers kommun. Fler behöriga lärare ska också kunna bli legitimerade.
- 3) Skolledarsatsning. Rektors ledarskap är avgörande för hur en skola lyckas. Kommunen kommer stärka rektors ledarskap för att nå en bättre måluppfyllelse.
- 4) Våra elever ska må bra. En elevhälsa som ger eleverna det stöd de behöver är av vikt också för att eleven ska kunna genomföra sina studier och nå studieresultat.

Kultur- och fritidsnämnden kommer bland annat få 1,5 miljoner extra till kulturella evenemang. Förenings- och anläggningsbidraget utökas med 1,5 miljoner. Fokus kommer ligga på att ytterligare stärka framförallt barn- och ungdomars möjligheter till aktiv fritid. Belysningen på kommunens motionsspår byts ut och kompletteras och beläggningsförbättras för högre trygghet. En särskild satsning görs även på kultur för äldre. Den tillfälliga busslinjen till Domarudden sommartid fortsätter under 2016 och 2017. Biblioteket får en halv miljon kronor extra i utökad ram. Kultur- och fritidsförvaltningen får också en personalförstärkning. Stiftelsen Wira Bruk får ett extra bidrag för underhåll av de historiskt mycket värdefulla byggnaderna.

Miljön tas fasta på och 1,55 miljoner fördelas på miljömålsarbete och natur- och miljövårds-åtgärder samt utökad miljöövervakning. Laddstolpar för elbilar kommer att sättas upp utanför Alceahuset, i Åkersberga centrum och vid pendelparkeringen vid Kulla Vägskäl. Medel avsätts till skolor för "jord till bord" - närproducerat matprojekt. Ett utredningsuppdrag kommer att lämnas om miljöcertifiering av den kommunala verksamheten.

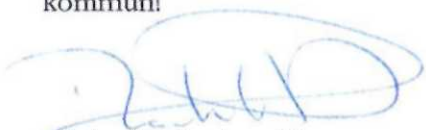
Inom vård och omsorg kommer en rad förstärkningar att göras. 22 miljoner mer satsas på Vård- och omsorgsnämnden jämfört med 2015. Bland annat kommer en tredje zon inom hemtjänsten skapas, vilket kommer ge täckning för långa restider i de mer glesbefolkade delarna av kommunen. Hemtjänsten förstärks med 1,2 miljoner. Den dagliga verksamheten för äldre och funktionsnedsatta förstärks med ytterligare 1,7 miljoner. Anhörigverksamheten vid Fyren kommer att få större lokal samtidigt som personalstyrkan utökas till 1,5 tjänst. En medicinskt ansvarig för rehab (MAR) kommer anställas och en friskvårdssatsning för personer i åldern 70-75 år kommer sjasättas.

För skärgårdens del kommer bland ett antal utredningsuppdrag lämnas om gång- och cykelleder på Ljusterö, pendelbåt till Stockholm, helgturer till Åsättra hamn samt en skärgårdsbåt. Det sistnämnda är i linje med ett medborgarförslag.

Vad gäller infrastrukturen fortsätter de rätt omfattande investeringarna och satsningarna för god och säker framkomlighet för alla trafikslag. Drygt 100 miljoner investeras i infrastrukturen vilket är en ökning med 6% från föregående år. Vissa planerade byggnationer av cykelvägar tidigareläggs för att snabbare kunna erbjuda säkra och effektiva cykelstråk

Sammanfattning

Budgeten för nästa år innehåller kraftfulla och avvägda satsningar som ökar kvaliteten i verksamheterna och ger den enskilde mer över i plånboken. Vi fortsätter ta långsiktigt ansvar för kommunens ekonomi och ser positivt på framtiden och den fortsatta utvecklingen av vår fina kommun!



Michaela Fletcher (M)
Kommunstyrelsens ordförande

EKONOMISKA FÖRUTSÄTTNINGAR FÖR ÅR 2016 -2018

1. Allmän

Långsiktig ekonomisk planering

Enligt kommunens planering-och styrprocess, fastställd av kommunfullmäktige 2010-11-08 § 138, ingår att ta fram en tioårs prognos för varje mandatperiod. Syftet är, att skapa ett underlag, som beskriver den långsiktiga ekonomiska utvecklingen i kommunen.

Långsiktig ekonomisk planering för åren 2012-2022 har upprättats och informerats Kommunfullmäktige (KF § 101 2012 06 18). Prognosen bygger på kommunens totala intäkter och kostnader med hänsyn till befolkningsutveckling, bostadsbyggande samt omvärldsfaktorer. Den långsiktiga strategiska planeringen ligger till grund för ett politiskt ställningstagande inför budget-och verksamhetsplan, i detta fall åren 2016-2018. Långsiktig ekonomisk planering för åren 2016-2026 kommer att uppdateras under första halvåret 2016.

En god ekonomi är en förutsättning för att kunna förverkliga den politiska visionen. Det innebär att vi bygger upp en god ekonomisk hushållning för att kunna möta oförutsedda konjunktursvängningar eller demografiska förändringar.

Vision och mål

Enligt kommunallagen ska det i budgeten för verksamheten och ekonomin anges mål och riktlinjer som är av betydelse för en god ekonomisk hushållning. Det ska finnas ett klart samband mellan resursåtgång, prestationer, resultat och effekter. Detta kräver en utvecklad planering med framförhållning och handlingsberedskap, tydliga och mätbara mål samt bra uppföljningssystem. Förvaltningsberättelsen i delårsbokslutet och bokslutet ska utvärdera om resultatet är förenligt med de mål som Kommunfullmäktige har beslutat om.

I enlighet med kriterierna för god ekonomisk hushållning har kommunen planerat att införa en ny modell för målstyrning. Viktiga delar i detta arbete är nämndernas kvalitetsredovisning och kommunens målstyrningsmodell.

Visionen pekar på att kommunen skall vara länets mest attraktiva skärgårdskommun, den skärgårdskommun som flest väljer att flytta till, bo och verka i, starta företag i samt besöka; en skärgårdskommun i världsklass. Österåker ska präglas av framtidstro, mångfald och öppenhet.

Inriktningsmål för Österåkers kommun har utvecklats och kompletterats med flera indikatorer enligt nedan:

- Invånarna skall uppleva en professionell service av hög kvalitet och ett gott bemötande för all kommunal service.
- Ekonomi i balans
- Österåker skall vara bästa skolkommun i länet
- Österåker skall erbjuda högsta kvalitet på omsorg för äldre och funktionshindrade
- Österåker skall ha en trygg miljö
- Österåker skall utveckla ett långsiktigt hållbart samhälle där goda förutsättningar ges för människa, miljö o natur att samverka.

Indikatorer för ovanstående inriktningsmål enligt nedan:

- Nöjdhetsindex (NKI) i medborgarundersökning och Stockholm Business Alliance (SBA) undersökning
- Fortsatt god ekonomisk hushållning och fastställd åtgärdsplan vid eventuellt negativ avvikelse
- Andel elever med behörighet till gymnasium, lärarnas behörighet, minst godkänd i alla ämnen samt föräldrarnas nöjdhet inom förskoleverksamhet
- NKI hemtjänst och äldreboende samt brukarenkäter inom funktionshinder
- Trygghetsfrågor i medborgarundersökning och trygghetsindex för unga

Respektive nämnd har fått i uppdrag att ta fram resultatmål tillsammans med nyckeltal och mätmetod utifrån Kommunfullmäktiges inriktningsmål och indikatorer. En särskild mal för ”Mål och måluppfyllelse” har framtagits. En arbetsgrupp med representant från alla nämnder/förvaltningar har samordnat målarbetet för att underlätta processen för måluppfyllelse under 2016. Nämndernas resultatmål inkl. indikatorer framgår av bilaga 24.

Förslag till lokala miljömål och en organisation för miljömålsarbetet tas nu fram enligt uppdrag från KF (§ 226/2012 samt § 9:31/2014). Beslut om målen och fördelning av ansvaret för miljömålsarbetet kommer att kunna tas av KF i början av 2016. Därefter ska målen bli en del av kommunens målstyrning och ingå som en del i verksamhetsplaner, budget och uppföljning.

God ekonomisk hushållning ur ett verksamhetsperspektiv innebär att kommunens medborgare får ut så mycket som möjligt för sina skattemedel och utifrån ett finansiellt perspektiv innebär det att morgondagens kommunmedlemmar kan försäkras samma servicenivå som dagens invånare utan att skattenivån höjs. För att kunna styra kommunens verksamhet ur ett finansiellt perspektiv krävs att finansiella mål sätts som i sin tur ska stödja kommunens verksamhetsplan.

Kommunen har med stöd av finansiella mål och god ordning på ekonomin haft starka resultat under de senaste åren. Totalt har ca 508 Mkr reserverats för pensionsskulden på ansvarsförbindelsen. Detta motsvarar 66 % av pensionsskulden avseende före 1998. Soliditeten har förbättrats och uppgått till ca 68 % exkl. Pensionsskuld före 1998 (inkl. ansvarsförbindelse drygt 14 %) vid bokslutet 2014. För övrigt har Österåkers kommun reserverat medel på drygt 140 Mkr inom RUR(resultatutjämningsreserv) för att använda i dåliga tider. Med hänsyn till bokslutsprognosen för 2015 kommer soliditeten, reserverade medel för pensionsskulden och RUR höjas ytterligare. De övergripande finansiella målen har inför budget 2016 och plan 2017-18 utvecklats enligt nedan:

- Nettokostnadsandelen ska högst motsvara 99 % av skatt och bidrag som utgiftstak.
- Kommunens utdebitering hålls så låg som möjlig under mandatperioden 2015-2018. För år 2015 är 18,65 och för 2016 förslås en sänkning med 50 öre.
- Kostnadsutveckling per invånare ska inte överstiga 3,5 % i snitt under mandatperioden.
- Investeringsvolym som överstiger årets avskrivningar, ska finansieras med årets resultat.
- Årets resultat som överstiger 2 % av eget kapital ska reserveras för skuldpenning i balansräkning under posten eget kapital.

Enligt ny lagstiftning ska respektive kommunfullmäktige för varje mandatperiod **anta ett program** med mål och riktlinjer för verksamheter som utförs av privata utförare. Detta gäller från och med 1 januari 2015. Lagstiftningens mål är att

- Förbättra uppföljning och kontroll av privata utförare
- Öka allmänhetens insyn i privata utförare verksamhet
- Stimulera till ett strategiskt förhållningssätt när privata utförare anlitas.

Förändringarna i sammanfattning är att kommuner och landsting

- Ska kontrollera och följa upp verksamhet som enligt avtal drivs av en privat utförare, detta arbete ska vara strategiskt och systematiskt
- Ska genom avtal tillförsäkra information som gör det möjligt för allmänheten få insyn
- Ska se till att kommunala företag ger allmänheten insyn i verksamhet som de överlämnar till privata utförare
- Ska i fullmäktige besluta om ett program för varje mandatperiod med generella mål och riktlinjer när verksamheter drivs av privata utförare
- Har en generell informationsskyldighet när enskilda personer kan välja mellan olika utförare.

Ett program för uppföljning och insyn har hanterats av Kommunfullmäktige § 4:19 (2015-06-15).

Österåker är en tillväxtkommun och dess invånare ökar med ungefär 500-700 personer per år. Kommunens demografiska förändringar visar att andelen äldre kommer att öka både på kort- och lång sikt. Detta innebär att kostnader för äldreomsorg och utbetalning av pensionskostnader ökar kraftigt. En trygg god kommunal verksamhet är en utmaning för Österåker. Det krävs en effektivisering genom förändringsarbete och förnyelse av arbetsformerna och organisationen för att inrymma kostnaderna inom de framtida skatteintäkterna. Förändringsarbetet ska omfatta både administration och kärnverksamhet.

2. Budgetförutsättningar inför 2015-2017

2.1 Omvärldsfaktorer

En grundläggande förutsättning för planeringen de kommande åren är att se kommunen i ett omvärldsperspektiv. För kommuner liksom företag spelar omvärlden i ett internationellt, nationellt och regionalt perspektiv en allt större roll.

Den globala konjunkturen förbättras långsamt, för 2015 väntas den globala BNP-tillväxten hamna på 3,3 % för att sedan successivt öka till cirka 4 % 2017-2018. Penningpolitiska stimulanser i form av mycket låga räntor och tillgångsköp har tillsammans med låga oljepriser varit tillväxtdrivande. USA fortsätter att agera draglok i den internationella konjunkturåterhämtningen och bedöms ekonomin växa med en takt av cirka 3 %. BNP för eurozonen väntas uppgå till 1,4% för 2015 och för 2016 väntas tillväxten hamna på cirka 2 %.

Den globala återhämtningen och den relativt svaga kronan bidrar till att den svenska exporten tar fart efter flera år av svag utveckling. De närmsta två åren väntas exporten öka med 5 % både i år och nästa år. Sysselsättningen väntas vara kvar på en hög nivå och väntas öka med 1,4 % per år de närmaste åren. Samtidigt bidrar den starka befolkningsökningen till att arbetslöshetensjunker långsamt ned mot 7 % framöver. Låg inflation och låga inflationsförväntningar bidrog till att Riksbanken sänkte reporäntan till -0,35 % i juli i år.

Regeringens bedömning över den makroekonomiska utvecklingen det senaste året visar på en stabil bild i den svenska ekonomin. I budgetpropositionen prognostisera en BNP ökning av 2,8 procent såväl 2015 som 2016. För åren 2017-2019 görs ingen prognos utan en framskrivning. Regeringen ser att en fortsatt återhämtning i omvärlden skapar förutsättningar för en förbättrad konjunkturutveckling i svensk ekonomi. Risker finns för svagare ekonomisk utveckling dels för en stagnation i euroområdet och dels en kraftigare inbromsning i kinesisk ekonomi än vad tidigare prognoser visar.

Svensk ekonomi befinner sig i en utdragen lågkonjunktur och arbetslösheten har länge legat på en hög nivå kring 8 procent. Eftersom arbetskraften växt snabbt har tillväxten i sysselsättning inte varit tillräckligt hög för att kunna pressa tillbaka arbetslösheten. I och med att konjunkturen förbättras i år och nästa år bedöms efterfrågan på arbetskraft öka.

Regeringen har en starkare utveckling av arbetade timmar och en snabbare nedgång i arbetslösheten än SKL senaste bedömning framförallt under perioden 2017-2018.

SKL:s bedömer att den svenska ekonomin befinner sig sedan ett par år tillbaka i en konjunkturåterhämtning. Inhemsk efterfrågan växer snabbt och BNP förväntas såväl i år och som nästa år öka med drygt 3 procent. Tillväxten i den svenska ekonomin gör att sysselsättningen växer snabbt och arbetslösheten gradvis pressas tillbaka. I slutet av nästa år beräknas den svenska ekonomin nå konjunkturrell balans, dvs. ett tillstånd då varken hög- eller lågkonjunktur kan sägas råda. Arbetslösheten har då nått ner mot 6,5 procent och inflationstalen, enligt KPI, ligger nära 2 procent.

Den makroekonomiska prognosen för 2015 och 2016 samt kalkylen för åren fram till 2019 som SKL har redovisat, innebär goda förutsättningar för en bra skatteunderlagsutveckling. Realt skatteunderlag beräknas öka med 2,7 procent för 2016 och ungefär 1 procent under 2017-2019. Demografin kommer att ställa stora krav på kommuner att anpassa verksamheterna.

Utvecklingen av samhällsekonomin påverkar kommunernas och landstingens ekonomiska förutsättningar och verksamhet. Kommunsektorn är i mycket stor utsträckning beroende av skatteunderlagsutvecklingen i så väl den egna kommunen som i riket. En positiv utveckling av hela samhällsekonomin är viktig då den dominerande inkomstkällan utgörs av skatteintäkterna.

Kommunernas ekonomi har under ett antal år hållits uppe av bl.a. engångsintäkter. År 2015 är sista året då sektorn kan räkna med återbetalning från AFA Försäkring. Skillnaderna är stora mellan olika kommuner och landstingen har det generellt besvärligare. Framåt är de demografiska behoven större samtidigt som utveckling av skatteintäkterna påverka vilket gör att det kommer att utmana kommuner och landsting för att klara av hålla resultaten över nollstrecket.

Österåkers kommun ska vara en valfrihetskommun präglad av mångfald. Kommunens välfärdstjänster levereras av både andra företag/utförare och kommunens egen produktion. Detta gäller såväl inom förskolor och skola som inom vård och omsorg samt stödtjänster som städ, transport m.m. Andelen av verksamheten i egen regi har utvecklats i olika verksamhetsområden enligt nedan:

Verksamhet	2006	2014
Förskola	75%	63%
Grundskola (1-9)	83%	68%
Gymnasieskola	42%	28%
Hemtjänst	88%	51%
Äldreboende	85%	17%
Fritidsgårdar	100%	100%

All kommunal verksamhet kan utmanas utom myndighetsutövning och strategiska ledningsfunktioner. Både ”Regelverk och tillämpningsföreskrifter för utmanarrätt” och ”Riktlinjer för hantering av personalinitiativ till överlåtelse av kommunal verksamhet” har hanteras av Kommunfullmäktige.

Kommunen välkomnar initiativ från utomstående och egna medarbetare att utmana kommunen i syfte att överta verksamhet i andra driftsformer. Uppdraget från Kommunfullmäktige kan ses som en del av ambitionen att förändra och utveckla kommunens verksamhet genom att öka mångfalden i utbudet av tjänster och därmed öka valfriheten samtidigt som skattebetalarnas medel används på effektivast möjliga sätt.

Gemensamt för samtliga aktörer och leverantörer av välfärdstjänster är uppdraget att ha medborgarnas bästa i fokus. Detta ska säkerställas via program för uppföljning och tillsyn.

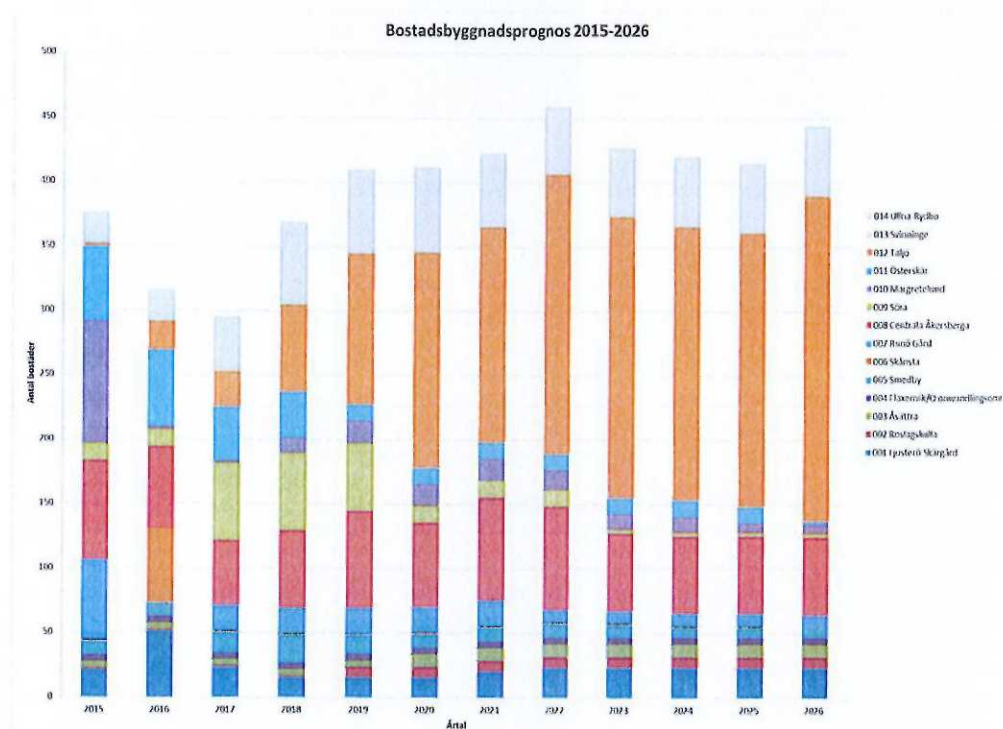
2.2 Skatteintäkter och statsbidrag

Kommunernas skatteintäkter är direkt beroende av hur de beskattningsbara förvärvsinkomsterna, det vill säga i huvudsak lönesumma och transfereringsinkomster, utvecklas. Enligt skatteverkets underlag för inkomstår 2014 ökade skatteunderlaget i riket med 3,2 % och i Österåker med 3,3 %. Regeringen har bedömt att skatteunderlaget för åren 2014 och 2015 kommer att uppgå till en ökningstakt med 2,7 respektive 4,6 procent. Regeringens aktuella bedömning av uppräkningsfaktorerna är 3,7 % för år 2014 och 2,9 % år 2015 samt 5,0 % för år 2015. Dessa uppräkningsfaktorer styr de preliminära förskottsbetalningarna av skatteintäkter för år 2016. En förändring av uppräkningsfaktorn med en procentenhet för Österåker innebär att skatteintäkterna förändras med ca 18 Mkr.

2.3 Bostadsbyggande

Befolkningsutvecklingen är bl.a. beroende av byggandet av nya bostäder. Kommunen är också beroende av byggföretagens vilja och ekonomiska förutsättningar samt den efterfrågan som finns att flytta till Österåker.

Kommunen fortsätter att planera för att möta behovet av nya bostäder de närmaste tio åren i takt med att Stockholms läns befolkning växer.



Ovanstående diagram visar bostadsbyggnadsprognos under 2015-2026. Centrala delen av Åkersberga tätort och Åkers kanal/ Svinnige prioriteras särskilt under de kommande tio till femton åren och byggs ut med 1 500 nya bostäder. Bostadsbyggnadsprognos 2016-18 innebär 330 bostäder per år. Under perioden 2019-2025 fortsätter bostadsbyggnandet att öka till 430 bostäder om året.

2.4 Demografiska förändringar

Befolkningsutvecklingen har stor betydelse för kommunen, eftersom den påverkar behov och efterfrågan av de kommunala tjänsterna. Invånarantalet påverkar även storleken på skatteintäkter, generella statsbidrag och den kommunala utjämningen. Det har också betydelse hur fördelningen och utvecklingen är mellan olika åldersgrupper. Eftersom delar av utjämningssystemet finansieras inom kommunkollektivet är det av betydelse hur befolkningsförändringarna blir på riksnivå.

Befolkningsutvecklingen är beroende av byggande av nya bostäder.

I åldersgrupperna upp till med 18 år har kommunen en högre andel personer än både riket och länet i genomsnitt. I åldersgrupperna från 65 år och uppåt har däremot kommunen lägre andel personer än rikssnittet men högre än snittet i Stockholms län. Enligt befolkningsprognosen ökar dock de äldre kontinuerligt de kommande åren, såväl nominellt som andelsmässigt.

Enligt kommunens befolkningsprognos 2015 kommer befolkningen i Österåkers kommun att öka med ca 1 460 personer under 2016-2018, dvs. med ungefär 490 personer per år. Andelen 20-64 åringar beräknas successivt minska

från ca 55,3% till ca 55,2 % under 2014-2018. I följande sammanställning redovisas den befolkningsutveckling som bedöms bli aktuell under de närmaste åren. Tabellen avser förhållanden den 31 december respektive år.

Kommunens befolkningstillväxt har varit högre än rikets snitt men lägre än länets snitt. Undantaget var år 2011 och 2013 då kommunens befolkningstillväxt var i ungefär samma takt som riket. År 2014 blev kommunens befolkningstillväxt 1,7 % vilken var högre både rikets (1,1 %) och länets (1,6 %) snitt.

Enligt de senaste uppgifterna från SCB kommer antal invånare i Österåker för år 2015 utvecklas bättre än kommunens befolkningsprognos för 2015. I beräkning av skatteintäkter för perioden 2016-2018 har hänsyn tagit till de senaste uppgifter från SCB. Antal invånare i Österåker per 2015-08-31 är 41 800 dvs. en ökning med 620 jämfört med 2014 12 31.

Text	Ålder	Utfall 2013	Utfall 2014	Prognos 2015	Prognos 2016	Prognos 2017	Prognos 2018
Nyfödda	0 år	380	430	442	456	469	485
<i>Förändringar i %</i>			13,2%	2,8%	3,2%	2,9%	3,4%
Förskolebarn	1-5 år	2 673	2 646	2 648	2 626	2 627	2 688
<i>Förändringar i %</i>			-1,0%	0,1%	-0,8%	0,0%	2,3%
Skolbarn	6-15 år	5 763	5 851	5 986	6 058	6 125	6 148
<i>Förändringar i %</i>			1,5%	2,3%	1,2%	1,1%	0,4%
Gymnasium	16-19 år	2 112	2 044	2 035	2 022	2 087	2 172
<i>Förändringar i %</i>			-3,2%	-0,4%	-0,6%	3,2%	4,1%
Förvärvsarbete	20-64 år	22 423	22 792	23 177	23 430	23 725	24 221
<i>Förändringar i %</i>			1,6%	1,7%	1,1%	1,3%	2,1%
Pensionärer							
Yngre	65-79 år	5 791	6 001	6 158	6 250	6 330	6 399
<i>Förändringar i %</i>			3,6%	2,6%	1,5%	1,3%	1,1%
Äldre	80-w år	1 353	1 416	1 464	1 548	1 637	1 737
<i>Förändringar i %</i>			4,7%	3,4%	5,7%	5,7%	6,1%
Hela befolkningen		40 495	41 180	41 910	42 390	43 000	43 850
<i>Förändringar i %</i>			1,7%	1,8%	1,1%	1,4%	2,0%
<i>Förändringar</i>			685	730	480	610	850

Befolkningen år 2016 jämfört med år 2015 förväntas förändras enligt följande: Förskolebarn (1-5 år) minskar med 22 barn, Grundskolan (6-15 år) ökar med 72 barn, Gymnasieskolan (16-19 år) minskar med 13 ungdomar, Äldreomsorg (över 65 år) ökar med 176 personer varav 84 personer över 80 år.

2.5 Nya regler

- **Översyn av ersättning till kommuner för s.k. dold mervärdesskatt
En särskild utredare**

En särskild utredare ska se över den ersättning som kommuner får för s.k. dold mervärdesskatt vid upphandling av eller bidragsgivning till verksamhet inom social omsorg, utbildning och vid hyra av lokaler för vissa boendeformer. Utgångspunkten ska vara att förslag till ändringar i regelverket ska syfta till konkurrensneutralitet vid valet mellan att bedriva verksamhet i kommunal eller privat regi. Den statliga ersättningen till kommuner och landsting lämnas sedan 1991 som huvudregel med en schablon på 6 procent av kostnaden. Regeringen vill nu göra en översyn av detta system och utredaren ska särskilt

- undersöka mervärdesskattekostnadens andel av den totala kostnaden inom olika verksamheter,
- analysera för- och nackdelar med en ersättning som baseras på de externa utförarnas faktiska mervärdesskattekostnader,
- analysera för- och nackdelar med en schablonersättning som baseras antingen på kommunernas och landstingens m.fl. mervärdesskattekostnader för verksamhet i egen regi eller på de externa utförarnas mervärdesskattekostnader.

- **Utjämningsystem**

En särskild utredare ska löpande följa upp det nya skatteutjämningsystemet. I utredningen ingår att analysera om det finns strukturella kostnadsskillnader som inte beaktas i utjämningsystemet. I syftet att värna utjämningsystemet har regeringen tillsatt en parlamentarisk kommitté med uppdrag att utvärdera och utreda systemet för kommunalekonomisk utjämning.

Stadskontoret har överlämnat förslag på ändring av kostnadsutjämnings delmodell för individ- och familjeomsorg till Regeringen. Detta minskar möjligheterna för kommuner att påverka det ekonomiska utfallet av kostnadsutjämning för IFO-verksamheter. I förslaget ingår fyra variabler (andel arbetslösa utan ersättning i befolkningen, andel lågutbildade födda i Sverige 20-40 år, kvadratroten ur tätortsbefolkningens storlek i kommunen och barnfattigdom). Två variabler ("ekonomiskt bistånd längre än sex månader" och "flerfamiljshus byggda mellan 1965-1975") tas bort och ersatts av variabel om barnfattigdom. För Österåker innebär detta ca 1 Mkr lägre bidrag inom kostnadsutjämnings jämfört med gällande modell. Förslaget är inte aktuellt för 2016 men det är inte känt om eller när förändringarna kommer att ske.

Stadskontoret har också föreslagit uppdatering av förskolemodellen som består av "andel barn i åldern 1-5 år, andel barn i åldern 6-12 år, vistelsetidsindex för 1-5 åringar samt inskrivningsgraden bland 6-12 åringar. Stadskontoret har enbart haft i uppdrag att uppdatera vistelsetidsindexet för 1-5 åringar. Det syftar till att utjämna skillnader i behov mellan kommuner. Förskolebarn i exempelvis kommun med hög förvärvsfrekvens och långa pendlingstider har

längre vistelsetider inom förskolan, vilket ger högre kostnader för berörda kommuner. För Österåker innebär detta ca 4,7 Mkr lägre bidrag inom kostnadsutjämnningen jämfört med gällande modell. Det är inte känt hur regeringskansliet kommer att hantera frågan.

I regeringens budgetproposition föreslås följande förändringar i inkomstutjämnningssystemet:

- A- Den länsvisa skattesatsen, som används vid beräkning av inkomstutjämningsavgifter, för de kommuner och landsting som betalar en avgift ska fastställas utifrån 85 procent av medelskattesatsen 2003 för kommunerna och respektive landsting
- B- Avskaffning av särskilda bidrag som, inom ramen för strukturbidraget, kompenserar de kommuner och landsting som fick lägre intäkter eller högre avgifter till följd av sänkning av inkomstutjämningsavgiften 2014
- C. Nytt införandebidrag för att mildra effekterna för de som får högre avgifter kommer att införas. Införandebidrag kommer att försämra regleringsposten 2016 med 62 kr per invånare för kommunerna enligt preliminära beräkningar. Den särskilda bidrag som infördes 2014 i samband med avgiftsminskningen i inkomstutjämnningen tas bort.

Förändringar kommer att träda i kraft den 1 januari 2016. För Österåkers del innebär förändringarna + 2,2 Mkr.

- **Kommunal hemsjukvård i bostad med särskild service och daglig verksamhet**

Samtliga kommuner i Stockholms län har antagit KSKs rekommendation att ta över utförandet av vis hälso- och sjukvård inom LSS verksamheter. Stockholms läns landsting har fattat motsvarande beslut. Finansiering av detta sker genom en skatteväxling på två öre med landstinget vid årsskifter 2015-2016.

- **Översyn av RIPS 07**

Riktlinjerna för beräkning av pensionsskuld hos kommuner och landsting antogs 2007. Det behövs en utvärdering av hur modellen har fungerat och hur rättvisande beräkningarna är idag. Särskilt angeläget är att se över ränteantagandena i modellen med anledning av det speciella ränteläge som råder idag. Det finns även behov av att se över antagandena om dödlighet.

RIPS- kommittén har därför tillsatt en arbetsgrupp med uppdrag att göra en översyn av nuvarande riktlinjer. Målsättningen är att förslag till en ny RIPS kan läggas fram till SKL:s styrelse i juni 2016.

RIPS-kommittén konstaterar att nuvarande räntebestämningsmodell fortsätter att gälla under översynen och att gällande diskonteringsräntor är rimliga, men att kommittén löpnade följer utvecklingen av marknadsräntorna.

- **Stimulansmedel för ökad bemanningen inom äldreomsorg**

Socialstyrelsen ska fördela medel och löpande följa upp satsningen på en ökad bemanning inom äldreomsorg under åren 2015-2018. Den totala satsningen är ca 1 miljard för andra halvåret 2015 och 2 miljarder för 2016. För Österåker blir det ca 3,1 Mkr för 2015. Socialförvaltningen har föreslagit att stimulansmedlen fördelas inom de särskilda boenden som finns i Österåkers kommun utifrån antal boenden den 1 september 2015.

Bidraget är inte med i vård- och omsorgsnämndens ram som tas av Kommunfullmäktige men kommer att påverka kommunens/huvudmännens ekonomi för både år 2015 och 2016.

- **Riktade bidrag inom förskole och skolverksamhet**

Nu finns förslag för fördelning av följande riktade stadsbidrag inom förskole- och skolverksamhet Regeringens våranderingsbudget i april 2015.

A- För lägre årskurserna i grundskola (mer tid för varje elev F-3)

Den totala satsningen för yngre årskurserna är ca 2 miljarder för läsåret 2015/16. För Österåker blir ca 11 Mkr för läsåret 2015/16 (varav ca 8,4 i egen regi).

B- För förskoleverksamhet (mindre barngrupper i förskolan)

Den totala satsningen för läsåret 2015-16 är 830 Mkr och syftar till att minska barngruppernas storlek. Bidraget kan sökas av kommunala och enskilda huvudmän. Det är i nuläget inte känt hur mycket som kommer att beviljas för förskolor i Österåker.

Riktade stadsbidrag är sökbara och ska beviljas av Skolverket. Bidraget är inte med i skolnämndens ram som tas av Kommunfullmäktige men kommer att påverka kommunens/huvudmännens ekonomi för både år 2015 och 2016.

- **Vårdnadsbidrag**

I proposition 2014/15:147 föreslår regeringen att vårdnadsbidrag ska avskaffas. Möjligheten för kommuner att bevilja nya vårdnadsbidrag föreslås upphöra från och med den 1 februari 2016. Först efter riksdagens beslut är frågan definitivt avgjord.

- **Komponentavskrivning**

Ett krav på komponentredovisning har införts och gäller från och med 2014. Ett projekt har genomförts för en succesiv övergång till kompetentavskrivningar enligt Rådet för Kommunal Redovisning (RKR) under 2015. Ekonomiska konsekvenser på ca 2,5 Mkr har medtagits som en resultatpåverkande effekt då underhållsåtgärder kommer att övergå till investeringsbudget från driftbudget. Hänsyn har tagits till ekonomiska konsekvenser på avskrivningar för budget 2016 och plan 2017-2018.

- **Behovsstyrd administration**

Behovsstyrd administration är ett "Köp & säljssystem" som togs i bruk 2010 för att fördela ut kostnader hos kommunens overheadfunktioner. Utifrån förvaltningarnas behov och användande ska berörda enheter fördela kostnader i form av fördelningsnycklar till förvaltningarna. Fördelningsnycklarna ska tas fram med hänsyn till faktiska kostnader ur ett kundperspektiv. Systemet skapar en viss frihet att påverka sina egna kostnader då det faktiska användandet styr fördelningen.

Syftet med systemet är att kommunens kostnader för administration ska effektiviseras och konkurrensneutraliteten för produktionsstyrelsen beaktas. Det innebär att respektive förvaltning påverkar och står för kommunens gemensamma kostnader.

Fördelningsnycklarna har uppdaterats inför budget 2016. Kostnader för säkerhetssamordning som har överförts till Kommunstyrelsens kontor (netto ca 2,3 Mkr) kommer att ingå i systemet fr.o.m. januari 2016. Med hänsyn till förändringarna har nämndernas ramar justerats. Ungefär 3 Mkr föreslås effektiviseras via systemet under 2016.

- **Regeringen budgetproposition**

Den 21 september presenterade regeringen 2016 års budgetproposition. Kort sammanfattning av viktigaste förslagen:

- A- Från höstterminen 2016 avsätts 1,5 miljard i ett riktat statsbidrag för höjda lärarlöner och 3 miljarder årligen från 2017
- B- Riktade statsbidrag på 2 miljarder för stärkt bemanning i äldreomsorgen årligen 2016-2018.
- C- Det generella statsbidraget minskar med 850 miljoner för förändring i inkomstutjämnningssystemet.
- D- Höjt tak för högkostnadsskyddet inom äldreomsorg föreslås införa 1 juli 2016 och finansieras genom en minskning av det generella statsbidraget med 74 miljoner 2016 och 148 miljoner 2017
- E- Besparingen på gymnasieskolan (GY 11) ligger kvar på 470 miljoner kronor fr.o.m. år 2016 som dras från det generella statsbidraget.
- F- Höjd schablonersättning för nyanlända föreslås samtidigt som den prestationsbaserade ersättningen avskaffas och höjd ersättning för asylsökande barns skolgång med 50 procent.
- G- För fritidshemmen införs ett riktat statsbidrag om 250 miljoner 2016 och 500 miljoner 2017-2019.
- H- Rätt till Komvux införs och ett riktat statsbidrag införs från 2017 om 537 miljoner.
- I- Förbättrad utemiljö förslås som ett engångsbidrag om 500 miljoner år 2016.
- J- En kommunbonus om 1,9 miljarder införs som stöd till ökat bostadsbyggande.

3. Kommunens ekonomiska förutsättningar för perioden 2016-2018

3.1 Ekonomisk utveckling

Kommunen har med stöd av finansiella mål och god ordning på ekonomin haft starka resultat under de senaste åren. Tillfälligt konjunkturstöd, successivt förbättrad skatteunderlagsutveckling samt lägre kostnader för gruppörsäkringar har bidragit till överskott som uppfyllt god ekonomisk hushållning. Totalt har ca 508 Mkr reserverats för pensionsskulden på ansvarsförbindelsen. Detta motsvarar 66 % av pensionsskulden avseende före 1998. Soliditeten har förbättrats och uppgått till ca 68 % vid bokslutet 2014 (exkl. Pensionsskuld före 1998). Ytterligare medel kommer att reserveras vid årsredovisning år 2015. Kommunens ekonomiska utveckling har under 2009-2014 sett ut enligt nedanstående tabell.

Text	2009	2010	2011	2012	2013	2014
Nettokostnader Mkr	1 531	1 544	1 582	1 632	1 712	1 796
Förändring Mkr	6	13	38	50	81	84
Förändring %	0,4%	0,8%	2,4%	3,0%	4,7%	4,7%
Nettokostnadersandel %	98%	93%	93%	92%	94%	96%
Årets resultat Mkr	32,9	122,2	127,2	142,7	110,0	92,6
Soliditet %	46%	56%	64%	65%	67%	68%

Nettokostnader/inv.	39 091	39 072	39 762	40 522	42 285	43 615
Förändring %	6,3%	0,0%	1,8%	1,9%	4,4%	3,1%

Resultatet över en 6-års period (2009-2014) har genomsnittligt uppgått till 6 %. Det ackumulerade resultatet för perioden var ca 628 Mkr, varav ca 378 Mkr reserverat för pensionsskulden och ca. 141 Mkr inom resultatutjämningsreserv. Kommunens finansiella mål har uppfyllts under perioden.

Budget för 2015 har upprättats under den konjunkturrella återhämtningen men den mer dämpade tillväxten i sysselsättning har påverkat utveckling av skatteunderlaget för 2015. Skattesatsen har varit oförändrad för 2015 jämfört med år 2014 och resultatbudgeten uppgår till 76,4 Mkr. I budget 2015 ingår medel för indexuppräknning, volymförändringar och en del extra satsningar inom olika verksamhetsområden. Bokslutsprognosen för 2015 visar på ett överskott om 88,4 Mkr dvs. 12 Mkr jämfört med budgeten.



Årets budget och resultat 2008-2014 och prognos 2015, mnkr

Budget 2016 har byggt på att kostnaderna utgör ca 99 % av skatteintäkterna och resultatet uppgår till + 35,6 Mkr dvs. en budget i balans med en god marginal.

3.2 Skattesats

År 2014 och 2015 var skattesatsen oförändrad jämfört med året innan. Österåkers kommun ligger på åttonde plats bland de 26 kommunerna i Stockholms län. För år 2016 sänks kommunens utdebitering med 50 öre vilken innebär 18,15 (inkl. skatteväxling 18,17) per skattekrone. Sänkning på 50 öre motsvarar ca 51 Mkr.

Två öre skatteväxling mellan länets kommuner och landstinget kommer att ske i samband med utförandet av viss hälso- och sjukvård inom LSS verksamheter fr.o.m. januari 2016.

När det gäller skattekraften (antal skattekrone per invånare) har den passerat gränsen på 115 % och är allt närmare genomsnittet i länet. Kommunen ligger bland de 13 högsta i landet. Enligt skatteverkets preliminära uppgifter för år 2014 har kommunens skattekraft ökat med knappt 2 % och länet med drygt 2 % samt riket med cirka 2 %.

3.3 Skatteintäkter och statsbidrag

Utveckling av kommunalskatt och utjämningsystem inkl. statsbidrag för Österåkers kommun redovisas nedan:

År	Utfall 2013	Utfall 2014	Prognos 2015	Budget 2016	Plan 2017	Plan 2018
Kommunalskatt	1 667	1 713	1 806	1 856	1 940	2 034
Förändring Mkr	44	46	93	50	84	94
Förändring %	2,6%	2,7%	5,2%	2,7%	4,3%	4,6%
Utjämningsystem, mm	157,8	159,2	161,5	158,4	154,8	146,7
Förändring %	13	1	2	-3	-4	-8

Till grund för beräkningarna ligger kommunens skatteunderlagsprognos för riket, 2016 års kostnadsutjämningsprognos, skattesatsen för 2016 som uppgår till 18,17 inkl. 2 öre skatteväxling samt kommunens egen befolkningsprognos och andra lokala faktorer.

Kommunsektorns reala skatteintäkter ökar förhållandevis i god takt (2014 är lägst under perioden 2012-2017 med hänsyn till förändringar av skattesatsen).

I år och nästa år växer efterfrågan i den svenska ekonomin snabbt. BNP förväntas växa med drygt 3 % under 2015 och 2016. För de följande åren beräknas en gradvis normalisering där samhällsekonomisk balans uppnås under 2018 enligt SKL:s senaste prognos.

Utjämningsystemet har som huvudsyfte att skapa likvärdiga ekonomiska förutsättningar för alla kommuner i landet att kunna tillhandhålla sina invånare likvärdig service oberoende av kommuninvånarnas inkomster och andra strukturella förhållanden. Utjämningsystemet består i första hand av fyra olika delar: inkomstutjämnning, kostnadsutjämnning, strukturbidrag/avgift och regleringsbidrag/avgift.

Regleringsposten beräknas som enhetligt belopp per invånare. Förändringar i ansvaret mellan kommunsektorn och staten regleras ekonomiskt vid tillämpning av den kommunala finansieringsprincipen.

Utöver de bidrag som finns med i statsbidragspåsen finns det ett antal andra olika riktade bidrag till kommunerna (En del av dem är nya riktade statsbidrag)

- Ersättning för införandet av maxtaxan inom förskolan
- Kvalitetssäkrande åtgärder
- Riktade statsbidrag till vuxenutbildning
- Integration i skolväsendet
- Elevhälsosatsning
- Utbildning i svenska för invandrare (sfi)
- Riktade bidrag för förskoleverksamhet (olika delar)
- Riktade bidrag för skolverksamhet (olika delar)
- Riktade bidrag för äldreomsorg
- Riktat statsbidrag för skolbibliotek
- Riktade statsbidrag till höjda lärarlöner
- Nya medel för höjd personaltäthet i fritidshemmet
- Rätt till Komvux
- Migration och integration
- Inom Kultur och fritid
- Stödet för energieffektivisering
- Inom Miljö och energi
- Riktat statsbidrag för upprustning av utemiljön
- Investeringsstöd till bostäder för äldre

3.4 Prisutveckling och personalomkostnader

Läraryrket och lärarnas riksförbunds samverkansråd, Kommunals och Vårdförbundet och Legitimerade Sjukgymnasters Riksförbund avtal gäller tom 2016-03-31 med en ömsesidig uppsägningstid av 3 kalendermånader. Om avtalet inte sägs upp förlängs det med 12 kalendermånader i taget.

SACO- förbundets tillsvidareavtal är nivålost. Allmän kommunal verksamhets (AKV: Vision, SSR och Ledarna) avtal löper t.o.m. 2017-03-31 och är nivålost.

Löneökningstakten förväntas vara relativt måttlig och prognosen för timlöneutvecklingen 2016 till 3,0 procent. I takt med att konjunkturläget förbättras och arbetslösheten sjunker stiger löneökningstakten gradvis under åren 2017-2018.

Indexuppräknings för övriga kostnader beräknas med drygt 1 %. Taxor/avgifter förutom maxtaxan och försäljning av tjänster beräknas med 2 % respektive 2,2 %. Utveckling av KPI under 2015 kommer att bli på samma nivå som tidigare prognostiserats vid budgetdirektiv för 2016.

Personalomkostnader kommer att vara 0,1 % lägre än år 2015 dvs. 38,9% för de flesta anställda. För ungdomar har regeringen föreslagit att nedsättningen slopas i två steg. Arbetsgivaravgifterna för unga uppgår under perioden 1 augusti 2015 till 1 juni 2016 till 25,46 procent. Under 2016 slopas nedsättningen helt under förutsättning att riksdagen inte kommer att fatta ett annat beslut. Även när det gäller de äldre, fyllda 65 år, som arbetar, blir det ökade kostnader på grund av den särskilda löneskatten för pensioner som avskaffades år 2007 återinförs. Särskild löneskatt för äldre uppgår till 6,15 % från år 2016 enligt regeringens förslag.

Personalomkostnader för 2016 för specialregler kommer att bli enligt nedan:

- 35% för anställda som inte fyllt 25 år.
- 21,95% för anställda som vid årets ingång fyllt 65 år.

3.5 Pensionskostnader

Kommunens totala pensionskostnader består i stort sett av pensionsutbetalningar för pensionärer, individuell del för nuvarande anställda samt avsättningar för förmånsbestämd pension. Särskild löneskatt på 24,26% inkluderas i alla delarna. Pensionskostnaderna kommer att öka de närmaste åren. SKL har beräknat ett PO-pålägg motsvarande 6,83 % för att täcka kostnaderna för aktuella anställda. Resterande del av pensionskostnaderna dvs. kostnader med avseende före 1997-12-31 finansieras av en s.k. regleringspost för pensionskostnader. För år 2016 har 43 Mkr avsatts för denna regleringspost. Ansvarsförbindelsen som är intjänade före 1998 är vid bokslutet 2014 ca 770 Mkr inkl. löneskatt. Kommunen har reserverat cirka 508 Mkr för att lindra den ekonomiska belastningen under de år då pensionsutbetalningarna ökar kraftigt. Enligt kommunens policy för förvaltning av pensionsmedel har medel på 130 Mkr placerats.

3.6 Pengnivåer

Kundvalnämnderna har framtagit peng för olika verksamheter enligt Kommunstyrelsens direktiv och anvisningar. Pengen ska gälla för både den egenutförda verksamheten och de externa utövarna. Gymnasiepengen styrs av Länsprislistan. Pengnivåer för olika verksamheter redovisas som bilagor. Peng för olika verksamheter höjs enligt nedan:

Förskola	2,0%	Musikskola	2,0 %
Grundskola 4-9	10,0%	Fritidshem	2,0 %
Grundskola F-3 exkl. riktade bidrag			2,0 %

Gymnasiepeng styrs i stort sett av länsprislistan som beräknas höjas med 2 %. Peng inom vård- och omsorg varierar mellan 0-drygt 4 %. Förändring av pengstrukturen för vissa verksamheter har också gjorts av vård- och omsorgsnämnden. Peng för övriga verksamheter och icke pengrelaterade verksamheter räknas upp med 2 % jämfört med innevarande år. Hänsyn har tagits till generell löneökning med ca 3,0 % fr.o.m. april 2016 samt extra politiska satsningar för 2015 och 2016 och riktade stadsbidrag till vissa verksamhetsområden

4. Verksamhetsnetto kostnader och ramar

4.1 Verksamhetens nettokostnader

Det liggande budgetförslaget bygger på ett utgiftstak om ca 99 % av skatteintäkterna under perioden 2016-2018. Motiven till utgiftstaket är balanskravet, buffert för oförutsedda händelser såsom höjda avtalspensioner eller negativ slutavräkning, kommande investeringsbehov samt skapande av ekonomiskt utrymme för framtiden. Det budgeterade resultatet för år 2016 uppgår till 35 600 tkr. Nämndernas utgiftstak avseende bruttokostnaden är beräknad till 2 242 200 tkr och intäkter till 288 130 tkr.

Verksamhetens nettokostnader omfattar, förutom nämndernas verksamheter, även kostnader för pensioner, ökad semesterlöneskuld, statsbidrag för maxtaxan, kompensation för prisutveckling för vissa år samt avskrivningar. I resultatbudgeten har även avsatts 13,5 Mkr för oförutsedd verksamhet och 3 Mkr för särskilda insatser. 4 Mkr har också budgeterats för lokaler som en central post för bl.a. friidrottsanläggning och idrottshall. Medel för "oförutsedd verksamhet" ska i princip kunna finansiera t.ex. volymförändring som inte har varit känd under budgetprocessen eller för lägre skatteintäkter än vad som har beräknats i resultatbudgeten. Verksamhetens nettokostnad för år 2016 har budgeterats till 1 991 Mkr, dvs. ca.73 Mkr högre än budget för innevarande år eller ca 97 Mkr högre än prognos 2015.

4.2 Driftbudget

Nämndernas budget 2016 har i stort sett grundats på prestationer. Prestationsbudgetering innebär att resursfördelningen baseras på volymbeslut dvs. att priset kopplas till per prestation. Detta kommer att fortsätta följas och utvecklas för budget 2016 och plan 2017-18. Beräkningen av budget 2016 har byggts på budget 2015, volymförändringar med hänsyn till bl.a. kommunens befolkningsprognos, indexuppräknning, bokslutsprognosen för 2015 samt vissa andra kända faktorer.

Nämndernas totala volymökningar har beräknats till ca 25 Mkr. Volymökningarna avser vård- och omsorg (14 Mk), grundskola (10 Mkr), fritidshem (1,5 Mkr), Kultur och fritid (2 Mkr).

Sammanställnings av nämndernas ramar för 2016

Förslag till bruttokostnads och intäktsramar per nämnd för år 2016 samt totalbelopp för åren 2017-2018 är enligt följande:

Bruttokostnader (tkr)	Budget 2015	Budget 2016	Plan 2017	Plan 2018
			fasta priser	fasta priser
Kommunfullmäktige	-10 550	-11 050		
Kommunstyrelse	-245 900	-248 800		
Kultur- och fridsnämnden	-79 800	-88 300		
Skolnämnden	-1 021 600	-1 070 100		
Vård- och omsorgsnämnd	-609 900	-632 200		
Byggnadsnämnd	-42 700	-44 550		
Miljö- och hälsoskyddsnämnd	-12 000	-12 400		
Socialnämnd	-139 300	-134 800		
SUMMA	-2 161 750	-2 242 200	-2 347 500	-2 444 030

Intäkter	Budget 2015	Budget 2016	Plan 2017	Plan 2018
			fasta priser	fasta priser
Kommunfullmäktige	30	30		
Kommunstyrelse	74 900	79 000		
Kultur- och fridsnämnd	6 200	6 600		
Skolnämnd	73 100	75 000		
Vård- och omsorgsnämnd	70 300	69 000		
Byggnadsnämnd	9 900	11 100		
Miljö- och hälsoskyddsnämnd	5 100	5 200		
Socialnämnd	48 000	42 200		
SUMMA	287 530	288 130	293 880	299 780

4.3 Investeringsbudget

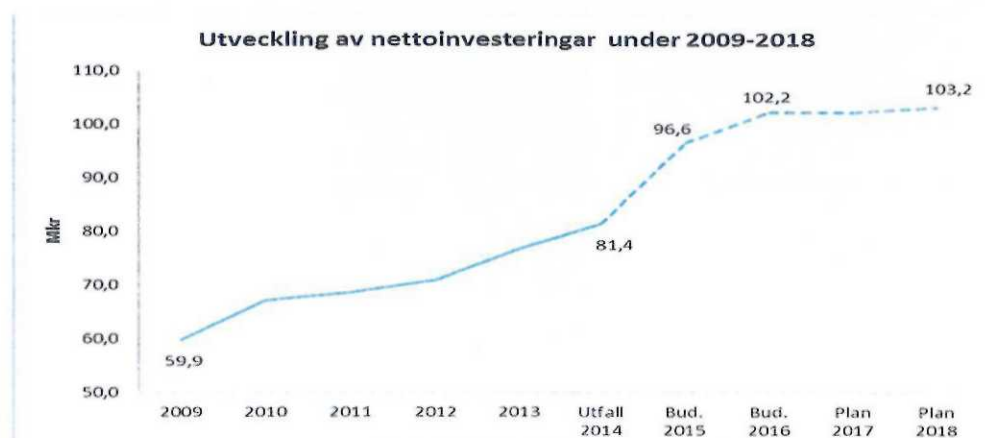
Anslagsbindningen för investeringsbudget är på projektnivå som kan sträcka sig över flera budgetår. Investeringar ska beräknas med ett bestående värde och en livslängd på minst tre år. Eftersom investeringar verkställs vid olika tidpunkter under året kan ett budgeterat projekt helt eller delvis skjutas upp till kommande år. Sådan förändring ska fastställas av kommunfullmäktige. Investeringsbudget för 2016 är beräknad till 117,5 Mkr (utgifter) och 15,3 Mkr (inkomster). Cirka 7,7 Mkr av inkomster avser exploateringsinkomster (Täljöviken och Pilstugetomten) och ca 7 Mkr som stadsbidrag från bl.a. trafikverket och ungefär Mkr från exploatering. Fördelning av investeringsmedel är enligt nedan:

Investeringsbudget (tkr) Utgifter	Budget 2015	Budget 2016	Plan 2017	Plan 2018
Kommunstyrelse	-119 600	-111 000		
Produktionsstyrelse	-4 000	-4 000		
Byggnadsnämnd	-3 000	-2 500		
Summa (utgifter)	-126 600	-117 500	-117 500	-118 500

Inkomster	Budget 2015	Budget 2016	Plan 2017	Plan 2018
Kommunstyrelse	29 050	15 000		
Byggnadsnämnd	1 000	300		
Summa (inkomster)	30 050	15 300	15 300	15 300

Summa (netto)	-96 550	-102 200	-102 200	-103 200
----------------------	----------------	-----------------	-----------------	-----------------

Produktionsstyrelsens investering på 4 Mkr ska användas av de enheter som har råd att stå för kapitalkostnader pga. gjorda investeringar. Ytterligare kommentarer om Kommunstyrelsens investeringar finns på sidan 41-42.



Avskrivningar

De totala avskrivningarna för investeringar uppgår till 44 Mkr 2016. För 2017 respektive 2018 uppgår de till 48 Mkr och 50 Mkr. Storleken på avskrivningarna påverkas av omfattningen av investeringar. Kapitalkostnader (ränta och avskrivningar) uppgår till cirka 55 Mkr år 2016.

Ett krav på komponentredovisning har införts och gäller från och med 2014. Ett projekt har genomförts för en succesiv övergång till kompetentavskrivningar enligt Rådet för Kommunal Redovisning (RKR) under 2015. Avskrivningsmetoden ska avspegla hur tillgångars värde förbrukas. Detta innebär att man måste ta hänsyn till skillnader i förbrukning och nyttjandeperioder av betydande komponenter i en materiell anläggningstillgång. Enligt nya modellen varierar avskrivningstid beroende på typer av investeringar för olika komponenter för respektive kategori.

5 Finansiella intäkter/kostnader

Finansiella kostnader avser i första hand räntekostnader för pensionskostnader som avsatts på balansräkningen och kostnader för pensionsförvaltaren Söderberg & partners. Finansiella intäkter utgörs av borgensavgift, realiserade vinster för placerade medel, räntor på likvida medel samt aktieutdelning från de kommunala bolagen.

De krav som ställs på en borgensavgift är bl.a. att den ska vara marknadsmässig. En för hög borgensavgift innebär en otillåten värdeöverföring från kommunala aktiebolag till kommunen medan en för låg borgensavgift innebär att kommunen gynnar sina kommunala bolag på ett sätt som snedvrider konkurrensen på marknaden. Nivån på borgensavgiften var 0,35 % av beloppet för år 2015 och föreslås oförändrad för innevarande år. Hänsyn har tagits till jämförelser med andra kommuner. Detta innebär en avgift med ca 9,5 Mkr för år 2016. Fakturering kommer att ske enligt faktiska uppgifter från förra årets årsredovisning.

6 Likviditet och finansiering av investeringsbehov

För perioden 2016-2018 planeras nettoinvesteringar på totalt cirka 308 Mkr och det är viktigt att redan i nuläget se vilka effekter investeringarna får på kommunens ekonomi på längre sikt. En viss osäkerhet råder gällande när i tiden investeringarna kommer att genomföras liksom omfattningen av investeringarna. Investeringsvolymen kommer att finansieras med egna medel (dels via avskrivningar och årets resultat och dels via kommunens kassa). Detta innebär att ingen upplåning behövs under perioden 2016-2018.

Placering av medel på 130 Mkr för pensionskulden avseende före 1998 har gjorts enligt kommunens policy för förvaltning av pensionsmedel. Detta klassificeras som omsättningstillgångar och är kontinuerligt föremål för köp- och försäljning. I dagsläget placeras ca 68 % av medlen inom nominella räntepapper och ca 32 % inom aktierelaterade instrument. enligt Kommunfullmäktiges tidigare beslut. Totalt har tillgångarna i pensionsportföljden ett marknadsvärde på ca 153 Mkr.

Kommunens likviditet har ökat kraftigt till följt av årets resultat under 4 senaste åren. Kommunfullmäktige har beslutat om "Policy för förvaltning av överlikviditet" (KF § 1.8, 2014-02-03) för att hantera överskottet på ett effektivt sätt. Under år 2014 har kommunen placerat 300 tkr i olika typer av räntebärande instrument som sprids på olika förfalloperioder 1-5 år enligt kommunens policy för överlikviditet. Cirka 60% av medlen placeras inom nominella räntepapper och cirka 40% inom strukturerade instrument med kapitalgaranti. Marknadsvärdet på tillgångarna per 2015-09-30 är ca. 297 Mkr.

Söderberg & Partners har föreslagit att uppdatera tabellen för kreditlimit. Syftet med de utökade kreditlimiterna är att effektivisera förvaltningen och möjliggöra en högre riskjusterad avkastning. På grund av ändrade marknadsförutsättningar med lägre kreditbetyg för både länder och företag är andelen emittenter med de höga kreditbetygen lägre nu än när aktuell policy antogs. Genom att uppdatera limiterna möjliggörs en effektiv förvaltning samtidigt som en större spridning av olika emittenter inom samma kategori kan uppnås. Förslag till förändring av placeringsreglemente redovisas i bilaga 23.

Kommunens likvida medel vid årets början för 2015 var ca 154 Mkr (per september månad 2015 uppgår dessa till ca 134 Mkr). Likviditeten ska täcka löpande utbetalningar på både drift och investeringar.

7 Avstämning mot finansiella mål

Nettokostnadsandelen, som visar hur stor andel av skatteintäkterna som har gått åt till att finansiera verksamhetens nettokostnader, är ca 99 % under perioden 2016 – 2018 enligt den föreslagna budgeten. Det första finansiella målet, att nettokostnadsandelen ska motsvara 99 %, är därmed uppfyllt i liggande budgetförslag.

I finansiella målsättningar ingår att utdebitering ska hållas så låg som möjligt under perioden 2015-2018. Kommunens skattesats för 2016 är 18,15 dvs. 50 öre lägre än innevarande år. Kommunens skattesats för 2016 inkl. 2 öre skatteväxling uppgår till 18,17.

Kostnadsutveckling per invånare ska inte överstiga 3,5 % i snitt under mandatperioden. Budgetförslaget för 2016 har byggts på en kostnadsutveckling om ca 3,9 % men i snittet för perioden 2016-2018 uppgår denna till ca. 3,4 %.

Kommunen har avsatt ca 102 Mkr per år för nettoinvesteringar, vilket är högre än avskrivningsnivån och årets resultat. Mellanskillnaden kan hanteras av centrala poster inom resultatbudgeten.

Kommunen har utvecklat ekonomiska styrprinciper och har mer kontroll över kostnadsutveckling i syfte att säkerställa ambitionen om att en god ekonomisk hushållning upprätthålls. Dessutom har kommunen reserverat medel för en del av pensionskulden för att lindra den ekonomiska belastningen under de år då pensionsutbetalningarna ökar kraftigt. Kommunen har framtagit en policy för förvaltning av pensionsmedel.

Årets resultat som överstiger 2 % av eget kapital ska reserveras dels för skuldpenning och dels enligt resultatutjämningsreserv i balansräkning under posten eget kapital. För år 2015 föreslås reservera medel enligt det finansiella målet.

8 Balanskrav

Det lagstadgade balanskravet innebär att årets resultat ska vara minst ett nollresultat fr.o.m. räkenskapsåret 2000. Om bokslutet visar på ett underskott innebär huvudregeln att det ska återställas inom tre år. Kommunens bokslut för år 2008 visade ett underskott om -15,7 Mkr. Detta har återställts vid bokslutet för 2009. Resultatet för 2014 var 92,6 Mkr och bokslutsprognosen för 2015 pekar på ett överskott om ca 88,8 Mkr (12 Mkr jämfört med budget 2015).

9 Känslighetsanalys

Känsligheten handlar om förändrade parametrar som har använts i budgetarbetet. Kommunens ekonomi påverkas av många faktorer. I tabellen nedan visas exempel på hur några väsentliga faktorer skulle påverka kommunens resultat.

Exempel	Förändring Mkr
Ändrad utdebitering, 1 kr	102
Skatteunderlagsförändring, 1 %	18
Nettokostnadsförändring, 1 %	20
Löne- och pridförändring, 1 %	19
En miljard i statlig satsning på kommunerna	4,3
Inflation, 1 %	6
100 Mkr byggnadsinvestering (första år)	5,5
10 heltidstjänster	4-5

10 KOSTNADS- OCH INTÄKTSBUDGET

TEXT	Budget 2015	Budget 2016	Plan 2017	Plan 2018
INTÄKTER/UTJÄMNING				
Skatteintäkter	1 820 400	1 856 100	1 939 900	2 033 500
Utjämningsystem, statsbidrag	80 250	72 560	67 460	57 860
Fastighetsavgift	82 650	85 840	87 340	88 840
Statsbidrag, Maxtaxan	18 470	17 000	17 000	17 000
Verksamhetens avgift & bidrag	287 530	288 130	288 130	293 880
Prisutveckling			5 750	5 900
Finansiella intäkter	13 500	13 500	13 500	13 500
Kapitalkostnader	54 290	54 570	54 620	54 650
SUMMA INTÄKTER	2 357 090	2 387 700	2 473 700	2 565 130
KOSTNADER				
Fördelade kostnader	-2 161 750	-2 242 200	-2 272 350	-2 362 250
Räntekostnader	-2 440	-1 400	-1 400	-1 400
Avskrivningar	-42 000	-44 000	-48 000	-50 000
Reglering, pension	-43 000	-43 000	-43 000	-45 000
Semesterlöneskuld	-2 000	-1 000	-1 000	-1 000
Oförutsett	-5 000	-13 500	-4 500	-4 500
Särskilda insatser	-16 000	-3 000	-3 000	-3 000
Lokaler	-8 500	-4 000	-8 000	-12 500
Prisutveckling			-62 650	-64 780
SUMMA KOSTNADER	-2 280 690	-2 352 100	-2 443 900	-2 544 430
Marginal *	76 400	35 600	29 800	20 700

* Marginal har avsatts för att kunna ha god ekonomisk hushållning. Detta innebär bl.a.

A- Finansierar nödvändiga investeringar utöver budgeterat

B- Täcker oförutsedda händelser såsom höjda pensionskostnader eller negativ slutavräkning.

C- Reserverar för kommunens pensionskuld avseende före år 1998

Dessa åtgärder medför ett bättre ekonomiskt utrymme för framtiden.

11 RESULTATBUDGET

Av resultatbudgeten framgår hur den kommunala ekonomin förväntas utvecklas under åren 2015-2018.

TEXT	Budget 2015	Budget 2016	Plan 2017	Plan 2018
Verksamhets intäkter	306 000	305 130	310 880	316 780
Varav nämnder	287 530	288 130	293 880	299 780
Verksamhetskostnader	-2 236 250	-2 306 700	-2 394 500	-2 493 030
Varav nämnder	-2 146 550	-2 259 700	-2 347 500	-2 444 030
Nettokostnader	-1 930 250	-2 001 570	-2 083 620	-2 176 250
Varav nämnder	-1 887 720	-1 971 570	-2 053 620	-2 144 250
Avskrivningar	-42 000	-44 000	-48 000	-50 000
Kapitalkostnader	54 290	54 570	54 620	54 650
Verksamhets nettokostnader	-1 917 960	-1 991 000	-2 077 000	-2 171 600
Skatteintäkter, utjämning	1 983 300	2 014 500	2 094 700	2 180 200
Skatteintäkter	1 820 400	1 856 100	1 939 900	2 033 500
Utjämningsystem, statsbidrag	162 900	158 400	154 800	146 700
Finansiella intäkter/kostn.	11 060	12 100	12 100	12 100
Finansiella intäkter	13 500	13 500	13 500	13 500
Finansiella kostnader	-2 440	-1 400	-1 400	-1 400
ÅRETS RESULTAT	76 400	35 600	29 800	20 700

12 FINANSIERINGSANALYS

Finansieringsbudget visar hur kommunens kassaflöde utvecklas.

Finansieringsanalys	Budget 2015	Budget 2016	Plan 2017	Plan 2017
DEN LÖPANDE VERKSAMHET				
Årets resultat	76 400	35 600	29 800	20 700
Justering för av- nedskrivningar	42 000	44 000	48 000	50 000
Justering för pensionsavsättning	6 960	7 280	9 130	13 940
Justering för övriga ej likviditetspåverkande p.				
Medel från verksamheten före förändring av rörelsekapital	125 360	86 880	86 930	84 639
Ökning/minskning kortfristiga fordringar				
Ökning/minskning kortfristiga skulder				
Medel från den löpande verksamhet	125 360	86 880	86 930	84 639
INVESTERINGSVERKSAMHETEN				
Förvärv av materiella anläggningstillgångar	-126 600	-117 500	-117 500	-118 500
Investeringsbidrag	30 050	15 300	15 300	15 300
Medel från investeringsverksamheten	-96 550	-102 200	-102 200	-103 200
FINANSIERINGSVERKSAMHETEN				
Ökning av övr lågf skulder				
Ökning långfristiga fordringar				
Medel från finansieringsverksamhet	0	0	0	0
ÅRETS KASSAFLÖDE				
Likvida medel via årets början	154 353	183 163	167 843	152 573
Likvida medel vid årets slut	183 163	167 843	152 573	134 012

13 BALANSBUDGET

Balansbudgeten ger information om kommunens ekonomiska ställning med den sista december respektive år som utgångspunkt, dvs. vilka tillgångar som finns samt hur dessa är finansierade.

Text	Budget 2015	Budget 2016	Plan 2017	Plan 2018
Tillgångar				
Anläggningstillgångar	685 835	772 140	826 340	879 540
Omsättningstillgångar	675 000	680 000	675 000	660 000
Summa tillgångar	1 360 835	1 452 140	1 501 340	1 539 540
Eget kapital, Avsättnin. Skulder				
Eget kapital	1 046 135	1 102 890	1 132 690	1 153 390
Avsättningar	133 000	148 020	157 150	171 090
Skulder				
Långfristiga skulder	15 000	25 000	25 000	25 000
Varav bankskuld	0	0	0	0
Kortfristiga skulder	166 700	176 230	186 500	190 060
Summa eget kapital, avsättningar och skulder	1 360 835	1 452 140	1501 340	1 539 540
Soliditet % exkl. pensionsåtaga.*	76,9	76	75	75
Soliditet % inkl. pensionsåtaga.*	21,6	26	29	31

Ansvarsförbindelse **781 800 724 380 701 490 684 510**
 Inkl. Löneskatt

* Soliditeten, eget kapital i relation till tillgångarna, visar kommunens långsiktiga betalningsförmåga. Redovisning av pensionsskuld har gjorts enligt en blandad modell. Detta innebär att större delen av pensionsskulden per sista december 1997 redovisas som en ansvarsförbindelse. Kommunens totala pensionsskuld för år 2016 uppgår till 872 Mkr varav 724 Mkr ligger inom linjen (ej inkl. i balansräkningen). Om den ingår som en skuld i balansräkningen sjunker soliditeten från ca 76 % till ca +26 % för 2016.

14 Nämndernas uppdrag och budget

14.1 Kommunfullmäktige

Fullmäktige är kommunens högsta beslutande organ och består av 51 ledamöter. Det finns 11 olika partier under mandatperioden 2015-2018. Fullmäktige beslutar i ärenden av principiell natur eller av större vikt för kommunen t ex mål och riktlinjer för verksamheten, budget och plan, kommunalskatt och andra viktiga ekonomiska frågor, organisation och verksamhetsformer, val av ledamöter/ersättare samt revisorer, ekonomiska förmåner till förtroendevalda, folkomröstningar, årsredovisning och ansvarsfrihet.

Kommunfullmäktige har antagit Vision Österåker 2020. Österåker ska vara länets mest attraktiva skärgårdskommun, den skärgårdskommun som flest väljer att flytta till, bo och verka i, starta företag i samt besöka; en skärgårdskommun i världsklass. Utöver visionen för Österåkers kommun har Kommunstyrelsen föreslår fem inriktningsmål tillsammans med indikatorer för mandatperioden 2015-2018.

Budget 2016	Brutto 2 016	Intäkter 2 016
KF, exkl. revision	-9 250	0
Revision	-1 800	30
Summa KF	-11 050	30

Förändringar

Kommunfullmäktiges brutto ram ökar med 500 tkr avseende förstärkning av arvode till flera gruppledare fr.o.m. 2015 och indexuppräknings.

Kommunalt partistöd (utbetalning, redovisning och granskningsrapport)

En mottagare av partistöd ska årligen lämna en skriftlig redovisning till Kommunfullmäktige som visar att partistödet har använts för det ändamål som anges i KL 2 kap. 9 §, första stycket. Till redovisningen ska fogas en granskningsrapport. Redovisningen och granskningsrapporten ska enligt KL 2 kap. 11 §, andra stycket, ges in till Kommunfullmäktige senast sex månader efter redovisningsperiodens utgång. Partistöd betalas ut årligen i förskott under januari månad efter beslut av Kommunfullmäktige. Om ett parti som erhållit partistöd inte lämnat in en redovisning och granskningsrapport inom föreskriven tid, ska Kommunfullmäktige besluta att inget stöd utbetalas till partiet för nästkommande år. I de fall ett mandatstöd har upphört under verksamhetsåret ska Kommunfullmäktige besluta att utgivet mandatstöd för tiden efter det att representationen upphört ska avräknas från nästkommande års partistöd.

14.2 Kultur- och fritidsnämnden

Verksamhetsområden omfattar kultur och fritidsverksamhet. Nämndens uppgift är att finansiera, ta fram riktlinjer, hantera avgifter och ersättningar, följa upp resultat och kvalitet samt informera om nämndens olika verksamhetsområden.

Kultur- och fritidsnämnden gör en del beställningar av verksamhet som inte är lagstiftad t.ex. fritidsgårdar, sport och friluft. Nämnden beslutar bl.a. om bidrag till ungdomsföreningar och studieförbund samt har arrangörsansvar för kommunens viktiga kulturevenemang.

Nämndens resultatmål

- Nöjdheten med kommunens idrotts- och motionsanläggningar samt kulturutbud ska öka
- Finansiering av alla beslut med ekonomisk bäring ska tydliggöras.
- Att öka skolans nyttjande av kommunens kulturutbud samt uppmuntra mer samverkan mellan skola och det lokala föreningslivet.
- Tillgängligheten inom idrott och kultur ska öka.
- Andelen unga som alltid känner sig trygga inom kultur- och fritidsnämndens verksamhetsområde ska öka

Volym

Verksamhet	Utfall 2014	Budget 2015	Prognos 2015	Budget 2016	Plan 2017	Plan 2018
Kultur & fritid						
Musikskolan, antal elever	1 438	1 530	1 580	1 529	1 544	1 574
Musikskolan, antal kurser	1 886	1 835	1 896	1 835	1 853	1 889
Biblioteket, öppettimmar	3 406	3 400	3 500	3 500	3 500	3 500
Biblioteket, besök	209 330	190 000	193 000	190 000	190 000	190 000
Biblioteket, utlåning	145 919	150 000	151 000	151 000	151 000	151 000
Fritidsgårdar,	121	119	119	119	119	119
Fritidsgårdar, antal besökare	53 575	75 000	75 000	75 000	75 000	75 000
Simhall, antal besökare	85 892	84 000	84 000	84 000	84 000	87 000
Simskola	8 767	9 300	9 300	9 300	9 400	9 400

Förändringar

Kultur- och fritidsnämndens brutto ram har förstärkt 8,5 Mkr jämfört med innevarande budget. Förenings- och anläggningsbidrag har ökat med 1,5 Mkr och resurser för kultur till äldre har avsatts på 400 tkr. För volymökningar ökar nämndens bruttoram med 0.8 Mkr för musikskolan och 0,7 Mkr för kulturella evenemang. Antalet elever i musikskolan har ökat mycket under de 5 senaste åren. Priskompensation ges 2 % för 2015. Musikskolepengen har höjts för 2016 jämfört med 2015.

Ytterligare satsningar inom kultur- och fritidsnämnden avser förstärkning av medel för biblioteket (500 tkr) och motsvarande halvtjänst (400 tkr) för staben. Nämndens ram justeras med 1,7 Mkr till följd av uppdatering av fördelningsnycklar inom BSA (behovs styrd administration). Viss ramjustering avseende bl.a. lokaler för idrottshallar gjorts mellan Kultur- och fritidsnämnden samt Skolnämnden.

Budget 2015	Brutto -79 800	Intäkter 6 200
Indexuppräknings	-1 400	100
Volymökning (musikskola)	-800	200
Ytterligare justering	-1 050	100
Biblioteket	-500	
BSA	-1 700	
Anläggningsbidrag	-1 500	
Kultur till äldre	-400	
Stab	-400	
Budget 2016	-88 300	6 600

14.2 Skolnämnden

Skolnämndens verksamhetsområden omfattar förskola, skola, pedagogisk omsorg, Kommunal vuxenutbildning, sfi samt fritidshem. Nämndens uppgift är att finansiera, ta fram riktlinjer, hantera avgifter och ersättningar, följa upp resultat och kvalitet samt informera om nämndens olika verksamhetsområden. Nämnden fattar också beslut om vårdnadsbidrag och vissa övriga myndighetsbeslut, t.ex. mottagande i särskola och skolpliktsbevakning. Skolnämnden gör också beställningar av verksamhet som inte är lagstiftad t.ex. öppna förskolor. Nämndens resultatmål

- Nöjdheten med förvaltningens bemötande och tillgängligheten ska öka
- Ingen budgetavvikelse och vid behov ska åtgärdsplan tas fram
- Elevernas kunskapsresultat i skolan och föräldrarnas nöjdhet i förskola ska öka.
- Regelbunden samverkan mellan kommunen och landstinget avseende barn och elever med funktionsnedsättning i förskola och skola ska ske
- Tryggheten i skolan ska öka.

I Skolnämndens ram har hänsyn tagits till lokalpeng för både förskole- och skolverksamheter. Lokalpengen har byggts på kommunens genomsnittliga lokalkostnader. Friskolor och enskilda förskolor får samma nivå som kommunala enheter plus 6% för momscompensation. Lokalpengen för skolor fördelas för F- 5, 6-9 samt fritidshem. Lokalkostnader för 6- 9 har beräknats högre än F- 5. Detta förklaras av att fler ämnen kräver fler klassrum och dyrare lokalutrustning för bl.a. NO ämnen. Pengen för förskolor per barn ligger på samma nivå oavsett ålder.

Lokalpengen kommer att gälla fr.o.m. januari 2016. Det kan bli en skillnad mellan lokalersättning via peng och nuvarande modell. Mellanskillnaden för första kvartal 2016 kommer att kompenseras till berörda förskolor och skolor inom kommunen under april månad. Detta innebär att ersättning enligt lokalpeng kommer att gälla fr.o.m. april 2016 för alla huvudmän. I skolnämndens ram har medel för finansiering av mellanskillnaden för första kvartalet avsatts som engångskaraktär.

Volym

Verksamhet	Utfall 2014	Budget 2015	Prognos 2015	Budget 2016	Plan 2017	Plan 2018
Barnomsorg						
Pedagogisk omsorg, barn	180	178	180	178	178	178
Förskola 1-5 år, barn	2 276	2 260	2 281	2 241	2 238	2 290
Fritidshem 6-12 år, barn	3 006	3 007	3 025	3 107	3 032	2 983
Fritidshem, särskolan	17	17	14	17	17	17
Skola						
Förskoleklasser, elever	556	565	562	589	581	565
Grundskola, elever	5 174	5 211	5 300	5 397	5 465	5 501
Grundsärskola, elever	42	39	40	38	39	39
Modersmål	483	465	524	465	470	472
Gymnasiutbildning						
Gymnasium, elever	1 605	1 607	1 580	1 602	1 674	1 742
Gymnasiesärskoleelever	32	30	30	30	31	32
Modersmål	85	82	82	85	88	91
Vuxenutbildning						
Grundläggande	24	37	27	37	37	40
Gymnasial vuxenutbildning (HS)	178	160	170	160	160	160
Särvux	14	18	18	18	18	18
SFI (HS)	114	165	165	165	165	190

Förändringar

För volymökningar ökar nämndens bruttoram. Antal elever i grundskolan, fritidshem och gymnasium ökar. Nettovolymökning har beräknats ca 9,2 Mkr. Priskompensation ges ca 18,4 Mkr.

Politiska prioriteringar som är med i nämndernas ramar, består av i första hand extra medel inom skolverksamhet med ca 25 Mkr samt riktad läs och skriv satsning för ÅK 1-2 under 5 år (1 Mkr per år).

Grundskolepengen för ÅK 4-9 har höjts med 10 %. Pengen för grundskolan ÅK F-3, fritidshem, förskoleverksamhet samt pedagogisk omsorg inom barnomsorg höjs med 2 %. Riktade statsbidrag för F-3 har sökts och beviljats med ca 9 Mkr för egen regi för läsåret 2015-16.

Budget 2015	Brutto -1 021 600	Intäkter 73 100
Indexuppräkning	-18 400	500
Maxtaxa		500
Volymökning	-9 250	-100
Momskompensation mm		1 000
Ytterligare förstärkning skolan	-25 000	
Justering stab, BSA	900	
Ingmarsö/Glesbygd	900	
Lokalpeng (effekt 2016)	2 350	
Budget 2016	-1 070 100	75 000

Kommunen har prioriterat extra satsningar inom förskole- och skolverksamhet de 4 senaste åren och har fortsatt för år 2016. Utvärdering och bättre uppföljning är en stor utmaning för både Kommunstyrelsen och Skolnämnden, samt att utveckla resultatstyrning inom olika verksamhetsområden. Förvaltningen ska utveckla modellen för uppföljning av både skolor och förskolor och resultatet ska vara tillgänglig på enhetsnivå för medborgare. Det bör framgå ett klart samband mellan resursåtgång, prestationer, resultat samt effekter.

Det är viktigt att samma höga kvalitet inom förskola och skola erbjuds alla medborgare i Österåkers kommun. En särskild prioritering kommer under 2016 att ske inom fyra följande områden för att höja kommunens resultat:

A- Det finns olikheter mellan skolor och inom skolor. Denna olikhet finns bl.a. i betygresultat. Skillnader i betyg finns främst mellan pojkar och flickor samt skillnad i bedömning mellan provbetyg på nationella prov och betyg.

B- Kommunen behöver höja andelen behöriga lärare genom att ännu mera öka attraktiviteten för att arbeta som lärare i Österåkers kommun. Det kommer även att ske arbete för att få de som inte är behöriga lärare till att bli legitimerade lärare.

C- Rektors ledarskap är avgörande för hur en skola lyckas. Kommunen kommer att stärka rektors ledarskap för att nå en bättre måluppfyllelse.

D- En elevhälsa som ger eleverna det stöd de behöver för att kunna genomföra sina studier, är av vital betydelse för elevens studieresultat.

För att genomföra ovanstående punkter har utöver riktade stadsbidrag, ytterligare medel förstärkts via ökad skolpeng för år 2016.

Inom skolnämndens ram finns förutom riktade medel som Salsa inom skola (ca. 11 Mkr), socioekonomiska medel inom förskola (ca. 1,8 Mkr) samt övriga likvärdighets resurser (ca. 7,3 Mkr varav 2,4 Mkr inom förskoleverksamhet), tilläggsbelopp för olika delar av verksamheter enligt nedan:

Förskolor	6,8 Mkr exkl. special
Grundskola	29 Mkr inkl. F.d. KÖV
Gymnasium	3,6 Mkr

Samtliga tilläggsbelopp och extra ersättning för särskild stöd inom förskola, grundskola, särskola, fritidshem och gymnasieskolan (inom och utanför kommunen) ingår i skolnämndens budget för tilläggsbelopp/särskilt stöd. Undantaget elever som placeras genom statliga beslut i statens special skola (SPSM).

14.3 Vård- och omsorgsnämnd

Nämndens verksamhetsområde omfattar äldreomsorg och omsorg om människor med fysiska och psykiska funktionshinder. Äldreomsorgen omfattar service, stöd och omvårdnad i det egna hemmet för personer oavsett ålder (hemtjänst) samt särskilt boende, korttidsboende och dagverksamhet där även hälso- och sjukvårdsinsatser ingår. Omsorgen enligt LSS omfattar bostad med särskild service för barn och ungdomar samt bostad med särskild service och daglig verksamhet för vuxna. Övriga insatser som ingår är personlig assistans, ledsagning, kontaktperson, avlösarservice, korttidsvistelse och korttidstillsyn. Verksamheten omfattar dessutom omsorgen om personer med psykiskt funktionshinder och personligt ombudsverksamhet.

Nämndens resultatmål är:

- Nöjdheten med förvaltningens service och bemötande ska öka
- Finansiering av alla beslut med ekonomisk bäring ska tydliggöras
- Samarbete mellan socialtjänsten och skolan ska förbättras
- Andel omsorgstagare som är nöjda ska öka.
- Personer som är utsatta för våld i nära relationer, ska erbjudas stöd och hjälp.

Volym

Antalet äldre ökar de kommande åren vilket medför ett ökat behov av omsorg. För närvarande sker en omstrukturering av volymer och kostnader inom olika verksamhetsområden till följd av att ytterligare permanenta platser i särskilt boende för äldre tillkommet i kommunen. En konsekvens av större utbud inom särskilt boende är att det kan uppstå flera ej belagda platser på de tre redan befintliga särskilda boendena där nämnden abonnerar på samtliga platser. I budget 2016 väntas antalet permanenta platser i särskilt boende uppgå till 240 platser varav 57 externa.

Verksamhet	Utfall 2014	Budget 2015	Prognos 2015	Budget 2016	Plan 2017	Plan 2018
Äldreomsorg						
Särskilt boende, årsplatser	206	230	211	240	255	270
Snittkostnad dygn	1 766	1 905	1 799	1 857	1 857	1 857
Korttidsplatser, årsplatser	52	46	44	39	39	40
Snittkostnad dygn	2 083	2 227	2 904	2 141	2 141	2 141
Antal kunder/hemtjänst	518	505	534	501	511	521
Hemtjänst, utförda timmar	241 806	228 752	240 205	225 522	230 032	234 633
Hemtjänst, pris/utförd timme	376	395	387	400	400	400
Hemtjänst, utförda timmar,						
LSS						
Boende omsorg, årsplatser	139	144	145	149	149	149
Daglig verksamhet, personer	187	176	170	169	169	169
Korttidsvistelse, antal barn,	11	12	11	11	11	11
Korttidsstillsyn, antal barn	31	29	33	40	40	40
Personlig assistans enligt LSS.tim.	21	20	19	17	17	17
Personlig assistans enligt SFB	75	74	19	68	68	68
Psykiatri						
Antal dygn HVB	10 293	9 580	9 451	8 052	8 052	8 052
Boendestöd, antal timmar	14 331	14 761	15 542	14 620	14 620	14 620
Boendestöd, brukare	124	128	133	129	129	129

Från och med oktober 2015 övergår HSL- ansvaret i LSS- verksamheter från landstinget till kommunerna. Det belopp som lagts på ersättningen till utförare av boende och daglig verksamhet har fördelats utifrån den skatteväxling som sker vid årsskiftet.

I budget 2016 planeras en satsning på att införa nyckelfria lås inom hemtjänsten för att minska restiderna för utförarna som krävs i samband med nyckelhanteringen.

Antalet barn i LSS-boende väntas under 2016 vara relativt lågt (10 placeringar). För vuxenplaceringar i LSS-boende har däremot ökat volymer bl.a. för den nyöppnade gruppboenden Hantverkaren med sex platser.

Inom budget 2016 finns medel för daglig verksamhet för personer som fyllt 67 år. Socialförvaltningen kommer att se över behovet för att finansiera denna insats i fortsättningen.

Antalet utförda hemtjänsttimmar beräknas uppgå till 225 522 timmar under 2016. Antal platser för särskilt boende ökar medan antal korttidsplatser minskar enligt nämndens internbudget för 2016.

Volymförändringar innebär att nämndens bruttoram ökar med ca. 14 Mkr år 2016. Indexuppräknings för bruttokostnader och intäkter uppgår till 11,4 respektive ca. 1,4 Mkr. Inom hemtjänst tillämpas ytterligare en zon och för 2016 fördelas resurser på tre olika zoner, Tät, glesbygd och landsbygd. Vård- och omsorgsnämnden har fått ytterligare uppdrag att se över förutsättningar och kriterierna för hemtjänstverksamheten på Ljusterö bl.a. restid inom tre olika zoner. Detta ska redovisas senast januari månad 2016 till Kommunstyrelsen

Regeringen har givit Socialstyrelsen i uppdrag att administrerar, fördela medel och löpande följa upp satsningen på en ökad bemanning inom äldreomsorgen under åren 2015-2018. Den totala satsningen är ca 1 miljard för 2015 och 2 miljarder för 2016. För Österåkers kommun avser det ca. 3,1 Mkr för 2015 och 6,2 Mkr för 2016. Vård- och omsorgsnämnden har planerat att fördela riktade stadsbidrag till fem olika enheter(Enebacken, Solskiftet, Muskötvägen, Vårdbo samt kortidsenheten i Alceahuset.

En justering för både bruttokostnader och intäkter på 4 Mkr har gjorts. Detta förklaras i första hand av nytt sätt att finansiera en viss del av hälso- och sjukvård inom LSS verksamheter.

Budget 2015	Brutto -609 900	Intäkter 70 300
Justering	4 000	-4 000
Engångskaraktär 2014	1 750	
Maxtaxa		300
Indexuppräkning	-11 400	1 370
BSA	500	
Volymökning	-15 000	1 000
Varav äldreomsorg	-8 500	1000
Effektiveringskrav	5 000	
Hälso-sjukvård (9 månader)	-3 000	
Funktionshinder (äldre)	-1 300	
Anhörigstöd	-300	
Fyren	-800	
Kanalhuset (D V)	-400	
Friskvård för äldre	-500	
Medicinsk ansvarig för rehab	-500	
KBT (delårseffekt) mm	-350	
Budget 2016	-632 200	69 000

En utredning avseende kostnadsutveckling inom äldreomsorg har gjorts under innevarande år. En del utmaningar har framtagits för att pressa ner kostnader så att gapet mellan kommunens kostnader och övriga jämförbara kommuner elimineras/reduceras.

14.4 Produktionsstyrelsen

Produktionsstyrelsen är en kommunal utförare som i konkurrens med andra leverantörer av välfärdstjänster driver och utvecklar förskola, skola, fritid, stöd för personer med funktionsnedsättning samt vård och omsorg om äldre personer. Uppdraget är att leverera den kvalitetsmässigt bästa och kostnadsmässigt mest effektiva verksamheten, i konkurrens med andra utförare. Produktionsstyrelsens bruttokostnader på drygt 800 Mkr exkl. interna poster inom produktionsförvaltningen finansieras i stort sett av kundvalnämnderna (KUN, VON). Resultatenheterna inom PS har avsatt totalt 4,8 % av omsättningen dels för gemensamma kostnader och dels för verksamhetsfond under 2015. Detta motsvarar ca 45,2 Mkr. Investeringsbudget för 2016 beräknas till 4 Mkr dvs. oförändrad jämfört med år 2015. Det handlar i första hand om reinvesteringar för olika verksamhetsområde t.ex. solskydd, vitvaror, maskiner inom Sport och friluftsanläggningar eller för måltidsenheten. Ur ett konkurrensperspektiv står respektive verksamhet inom produktionen för kapitalkostnader avseende gjorda investeringar eller reinvesteringar.

14.5 Socialnämnd

Nämnden fullgör kommunens uppgifter inom socialtjänsten (individ- och familjeomsorg) och vad som sägs i lag om socialnämnd, exklusive omsorg om äldre människor och människor med fysiska och psykiska funktionshinder. Socialnämnden fullgör även kommunens uppgifter vad gäller flykting- och invandrarfrågor för icke yrkesverksamma, uppgifter enligt skuldsaneringslagen, föräldrabalken och uppgifter avseende familjerådgivning och ungdomsmottagning. Nämndens resultatmål är:

- Nöjdheten med förvaltningens service och bemötande ska öka
- Finansiering av alla beslut med ekonomisk bäring ska tydliggöras
- Samarbete mellan socialtjänsten och skolan ska förbättras
- Äldre personer med missbruk ska erbjudas stöd till ett värdigt liv.
- Personer som är utsatta för våld i nära relationer, ska erbjudas stöd och hjälp.

Volym

Verksamhet	Utfall 2014	Budget 2015	Prognos 2015	Budget 2016	Plan 2017	Plan 2018
Individ- & familjeomsorg						
Försörjningsstöd, antal hushåll	570	580	490	490	490	490
Antal hushåll/mån i snitt	263	360	228	228	228	228
Försörjningsstöd, antal beslut	3 854	3 780	3 519	3519	3519	3519
Varav beviljade	82%	82%	80%	80%	80%	80%
Hem för vård & boende, barn	5,4	5,0	7,3	5,0	5,0	5,0
Familjehem, barn & unga, extern	3,4	4,0	2,6	4,0	4,0	4,0
Familjehem, barn & unga, intern	32,7	38,5	33,2	37,0	37,0	37,0
Hem för vård & boende, vuxna	11,4	11,9	11,0	9,8	9,8	9,8

Priskompensationen inom individ- och familjeomsorg uppgår till 2 500 tkr (bruttokostnader) och 1 000 tkr (intäkter) för år 2016.. Nämndens kostnader för BSA (behovsstyrd administration) kommer att minska med 200 tkr efter uppdatering av fördelningsnycklar och komplettering av BSA. Socialnämndens brutto ram och intäkter har minskat med 6,8 Mkr då antagande för antal ensamkommande barn och nyanlända har förändrats.

Budget 2015	Brutto	Intäkter
	-139 300	48 000
Justering	6 800	-6 800
Indexuppräknig	- 2 500	1 000
BSA	200	
Budget 2016	-134 800	42 200

Socialnämndens både bruttokostnader och intäkter kan förändras (både upp och ner) beroende på antal nyanlända flyktingar i kommunen men påverkar inte nettorammen för Socialnämnden.

14.6 Byggnadsnämnd

Nämnden hanterar frågor om bygglov, marklov, förhandsbesked, strandskyddsfrågor och fastighetsbildningsfrågor. Byggnadsnämnden ansvarar också för samordning/handläggning av samhällsbetalda resor, lokala trafikföreskrifter och dispenser, utfärdande av parkeringstillstånd för rörelsehindrade, trafiksäkerhetsfrågor samt bostadsanpassningsbidrag till funktionshindrade. Byggnadsnämndens resultatmål är att:

- Nöjdheten med bygglovverksamheten ska öka
- Åtgärdsplan ska beslutas samtidigt som ev. negativ prognos lämnas.
- Samtliga skolor som vill ingå i kommunens trafiksäkerhetsprogram ska ges möjlighet till detta
- Bostadsanpassningsåtgärder ska även fortsatt i hög grad motsvara sökandens förväntningar.
- Minst samma antal trafiksäkerhetsåtgärder som under 2015 (fyra stycken) ska utföras årligen.

Volym

Verksamhet	Utfall 2014	Budget 2015	Prognos 2015	Budget 2016	Plan 2017	Plan 2018
Byggnadsnämnden						
Bygglov, inkomna ärenden	1174	1075	1175	1175	1175	1175
Bostadsanpassn. inkomna ärend	337	230	230	235	240	245
Antal beslut, färdtjänst	514	560	560	560	560	560
Antal beslut, skolskjuts	861	850	850	850	850	850
Inkomna ärenden, trafik	51	40	150	150	150	150
Inkomna ärenden, parkeringstillstånd	179	200	200	200	200	200

För indexuppräknning för bruttokostnader och intäkter ges 850 kr respektive 200 tkr. Budget för samhällsbetalda resor för 2015 är fast på 23,3 Mkr varav 20,6 Mkr avser resor. Nämndens bruttoram och intäkter höjs med 1 Mkr till följd av ökade intäkter inom bygglovverksamheten.

Budget 2015	Brutto -42 700	Intäkter 9 900
Indexuppräknning	-850	200
Justering	-1 000	1 000
Budget 2016	-44 550	11 100

Investeringar inom BN

Investeringsmedel avseende trafiksäkerhet och tillgänglighet har överförts från Kommunstyrelsens investeringsbudget till Byggnadsnämnden fr.o.m. år 2013. Kommunen kommer även att söka investeringsstöd från Trafikverket inom detta område. Investeringsbudget för 2016 beräknas till 2,5 Mkr (utgifter) och 0,3 Mkr (inkomster) enligt nedan:

Objekt	Utgifter	Inkomster
• Tillgänglighetsåtgärder	0,7 Mkr	
• Trafiksäkerhetsåtgärder	1,5 Mkr	0,3 Mkr
• Omskytning hastighetsplan	0,3 Mkr	
Summa	2,5 Mkr	0,3 Mkr

14.7 Miljö- och hälsoskyddsnämnd

Nämnden ansvarar bl.a. för tillsyn och tillståndsgivning inom miljöskydd, livsmedel, hälsoskydd, alkohol/tobak och smittskydd.

Nämndens resultatmål som har framtagits, har baserat på både KF:s inriktningsmål och kommunens miljömål. Nämnden ska bl.a. arbeta för

- Nöjdheten inom miljö- och hälsoskyddstillsyn samt avseende serveringstillstånd ska öka
- Åtgärdsplan ska beslutas samtidigt som ev. negativ prognos lämnas.
- Inomhusmiljön i samtliga skolor ska kontrolleras
- Inomhusmiljön i samtliga äldreboenden och gruppboendestäder för personer med funktionsnedsättning ska kontrolleras.
- Inga ordningsstörningar eller överservering ska ske på eller i anslutning till serveringsställen.

Volym

Verksamhet	Utfall 2014	Budget 2015	Prognos 2015	Budget 2016	Plan 2017	Plan 2018
Miljö- och hälsoskyddsnämnden						
Antal ansökn. om enskilt avlopp	157	135	135	135	135	135
Antal ansökn. om serveringstillstånd	20	20	20	20	20	20

För indexuppräknings för bruttokostnader och intäkter ges 200 tkr respektive 100 tkr. MHN:s bruttoram förstärks med 250 Mkt för 2016.

Budget 2015	Brutto -12 000	Intäkter 5 100
Engångskaraktär	50	
Indexuppräknings	-200	100
Förstärkning	-250	
Budget 2016	-12 400	5 200

14. 8- Kommunstyrelsen

Kommunstyrelsen är kommunens ledande politiska förvaltningsorgan och har ansvar för hela kommunens utveckling och ekonomiska ställning.

Kommunstyrelsen leder, samordnar och följer upp kommunens verksamheter och ekonomi. Kommunens stödfunktioner (Personalenhet, Ekonomienhet, IT-enhet och Upphandlingsenhet, Kommunikationsenhet samt Kansliet) som finansieras av olika förvaltningar, organiseras under Kommunstyrelsen.

Kommunstyrelsen ansvarar för näringslivsfrågor och samhällsutvecklingsprocessen. I denna process prioriteras bl.a. bostadsbyggande.
Samhällsbyggnadsförvaltningens ansvarsområde inom Kommunstyrelsen är:

A- Ansvara för anläggande, drift och underhåll av kommunala gator och vägar, gång och cykelvägar, broar och tunnlar, parker och grönytor, belysning och bryggplatser, kommunägda fastigheter samt kommunens trygghets- och säkerhetsarbete.

B- Ansvara för att förse kommunens förvaltningar med kartmaterial och GIS-tjänster till verksamhetssystem och på intranätet samt göra kartorna tillgängliga för kommuninvånarna via kommunens hemsida eller direktleverans. Ansvara för myndighetsutövning i form av nybyggnadskartor samt andra mätningstjänster som utsättningar och lägeskontroller.

C- Ansvara för detaljplanering och för de tekniska, ekonomiska och fastighetsrättsliga frågorna i planerings- och genomförandeprocessen samt att upprätta avtal såsom planerings- och exploateringsavtal. Fastighetsfrågor såsom köp och försäljning av fastigheter, markupplåtelse och lantmäteriärenden.

D- Handlägga ärenden rörande trafik samt verka för en tillfredsställande trafikförsörjning.

Kommunstyrelsens resultatmål är att bidra till att KF:s inriktningsmål uppnås och redovisas enligt inom två följande delar

Kommunstyrelsens resultatmål inom kommunstyrelsens kontor är:

- Nöjdheten med förvaltningens service och bemötande ska öka
- Stödja politiker i att nå de finansiella målen och en ekonomi i balans
- Stödja produktionsförvaltningen och skolförvaltningen att optimera resursfördelning i syfte att nå bättre prognossäkerhet och budget i balans.
- Stödja produktionsförvaltningen och vård- och socialförvaltningen att optimera resursfördelning i syfte att nå bättre prognossäkerhet och budget i balans
- Beredskapsarbetet i Österåker ska hålla en fortsatt hög kvalitet och förmågan hos organisationen att hantera en allvarlig eller extraordinär händelse ska vara säkrad

Kommunstyrelsens resultatmål inom samhällsbyggnadsförvaltningen är:

- Nöjdheten med förvaltningens service och bemötande ska öka
- Åtgärdsplan ska beslutas samtidigt som eventuell negativ bokslutsprognos lämnas.
- Antal säkra och trygga skolvägar ska öka
- Enkelt avhjälpna hinder i den offentliga miljön i de utpekade stråken, ska åtgärdas

- Antalet personer som känner sig trygga utomhus på kvällar och nätter ska öka.

Kommunen kommer att arbeta aktivare med effektivisering via förnyelse av arbetssätt och organisatoriska förändringar. Detta sker i samband med uppgifter från LEP (långsikt ekonomisk planering som tidigare har framtogs och kommer att uppdateras i början av nästa år). Kommunstyrelsens kontor kommer att arbeta vidare med strategi och långsiktighet under 2016-2018. En annan prioritering är att utveckla arbetet för kommunens måluppfyllelse tillsammans med Kommunfullmäktiges inriktningsmål och dess indikatorer.

En utredning avseende kostnadsutveckling inom samhällsbyggnadsförvaltningen pågår och kommer att bli klar senast mars 2016. I utredningen ingår alla typer av kostnader/utgifter och intäkter/inkomster.

Volym inom SBF

Verksamhet	Utfall 2014	Budget 2015	Prognos 2015	Budget 2016	Plan 2017	Plan 2018
Planläggning						
Antal planbesked	5	6	4	6	6	6
Antal antagna planer	8	10	7	10	10	10
Antal lagkraftvunna planer	9	10	5	10	10	10
Väg & trafik						
Antal tillgänglighetsåtgärder	2	2	2	2	2	2
Antal löpmeter ny gång-&cykelväg	600	1 500	1 600	1 500	1 500	1 500
Kart & mät						
Antal framtagna primärkartor	434	500	500	450	450	450
nybyggnadskartor	84	120	120	80	80	80
Antal genomförda utställningar	41	45	45	40	40	40
Antal genomförda lägeskontroller	36	45	45	40	40	40

Priskompensationen för bruttokostnader och intäkter inom kommunstyrelsen uppgår till 3 700 tkr respektive 1 500 tkr för år 2016. Kommunstyrelsens budget för 2016 har förstärkts. Förstärkningen avser dels engångskaraktär för förstärkning av planarbete och utredningar (4 Mkr avseende bl.a. Täljö Gottsunda, Åkers Runö och Norrö) och dels för miljöarbete/miljöcertifiering (1,3 Mkr) inom samhällsbyggnadsförvaltningen.

Köp & säljsystemet inom en del av overheadkostnader och uppdaterats. Fördelningsnycklar har uppdaterats och ingår ytterligare funktion (kostnader för säkerhetssamordning) i BSA (behovsstyrd administration). På detta sätt har totalt drygt 3 Mkr frigjorts som kan finansiera en del av ökade kostnader inom SBF.

Budget 2015	Brutto -245 900	Intäkter 74 900
Varav samhällsbyggnadsdel	-112 260	7 080
Indexuppräknig	-3 700	1 500
Redovisningsbyte	5 000	
Turism	500	
SBF (engångskaraktär))	-4 000	
Miljömålsarbete	-650	
Natur- och miljövårdåtgärder	-650	
BSA	-360	360
KSK (BSA)	1 410	
Särhetssamordning (BSA)		2 240
Wira & Råden	-450	
Budget 2016	-248 800	79 000
Varav samhällsbyggnadsdel	-113 860	7 220

Investeringar inom KS

Investeringsbudget för 2016 är beräknad till 111 Mkr (utgifter) och cirka 15 Mkr (inkomster). Detta innebär en ökning med cirka 5,5 Mkr för nettoinvestering jämfört med budget 2015. Fördelning av investeringsmedel på objektnivå redovisas enligt nedan:

Investeringsuppföljning	Budget utgifter	Budget inkomster
Attraktiv offentlig plats & skärgård	-19 830	500
Muddring Åsättra, inkl återställningsplan	-400	
Fiskvandringväg	-1 000	
Slussen, vattenreglering o slussportar	-2 000	
Hantverksvägen, lekplats enl policyn	-2 000	
Brygga Östanå	-2 600	300
Karsvreta naturreservat, inkl lekplats	-500	
Hälsans stig, Södra slingan inkl belysning	-1 400	
Belysning Tranviksv/Linannäsv	-250	
Sabelbacken, bollplan	-3 000	
Bryggor	-300	
Åkers kanal (exkl fisktrappa, slussen-åtgärder)	-4 500	
Trygghetsåtgärder Effektbelysning	-700	200
Allé- och gatuplanteringar	-300	
Lekplats Järnvägsparken	-500	
Flyttning träd och häck Järnvägsparken	-380	
Stadsutveckling /Trafikplan	-24 500	8 100
Berga stadsgata	-1 400	400
Planskild korsning järnvägsbro Rallarvägen	-6 000	
CPL 276-sockenvägen, pilstugetomten+kringinvest.	-7 000	4 100
CPL Sockenvägen/Centralvägen (Odenplan)	-9 000	3 600
Nyinvestering busshpl	-600	
Tunneln väg 276	-500	
Reinvestering, gator och vägar	-11 300	120
Trafiksignaler	-200	

Säbybron	-1 000	
Knipvägen etapp 2	-5 000	
Gångbroar GT2-8	-850	
Gångbroar Knisslinge ggb1-4,6-7	-250	
Ny belysning stolpar gc-vägar (ca 80 st/år)	-700	
Industribron	-2 500	
Margretelundsvägen helhet utredning	-400	
Smedbyskolväg ny gc	-400	120
Beläggningsåtgärder	-8 450	340
Beläggning/breddning g-bana Mariehäll/Bivägen	-3 000	
Beläggn./kantsten Hantverkarsvägen, ny gc	-2 000	300
Tråsättravägen (Söralidsv-Margretelundsv) ny beläggning	-2 100	
Sjöfågelsvägen, gc kb dagvatten	-200	40
Sänkning kantsten infarter	-500	
Strömfallsvägen, ny beläggning	-650	
Omvandlingsområden	-21 800	5 040
Svinninge lokalgator	-9 000	
Svinninge Gång-och cykelväg (GC)	-8 000	3 200
Täljö vägskal	-4 800	1 840
Gång och cykelvägar (säkra skolvägar, arbetspendling, rekreation)	-12 050	900
Vägvisning GC-nätet	-300	
Cykelpumpar/cykelräknare	-50	
Margretelundsvägen etp 2 gc (Gröndalsv-Gårdslötsv)	-900	
Cykelställ gc	-300	
Regionalt cykelstråk Rydbo station/Ullna/E18	-1 500	
Tråsättravägen(Knipvägen-Skrakvägen)	-3 600	900
Domarudden GC-väg (exkl. ridstig)	-5 000	
Sjökarbyvägen(Getingvägen-Spinnarvägen)	-400	
Kultur & Fritid	-5 870	0
Ridstigar	-2 000	
Mountainbike bana	-500	
Fornminnesområden, restaurering och informationsarbete	-420	
Belysning och beläggning motionsspår	-2 000	
Åkersberga IP (friidrott) el och belysning	-500	
Åkersberga IP staket	-50	
Reinvestering badplatser	-100	
Konstgräsplan Kungsängen IP, staket	-250	
Konstgräsplan Margretelund, staket	-50	
Digitala kartor	-2 700	0
Totalt SBF inom KS	-106 500	15 000
IT	-3 000	0
Oförutsedd	-1 500	0
Totalt KS	-111 000	15 000