

Tjänsteutlåtande

Socialförvaltningen

Till Vård- och omsorgsnämnden

Datum 2018-02-12

Dnr VON 2018/0022

Tjänsteutlåtande verksamhetsberättelse 2017 Vård- och omsorgsnämnden

Beslutsförslag

Vård- och omsorgsnämnden beslutar

1. Godkänna verksamhetsberättelsen för 2017
2. Överlämna densamma till Kommunstyrelsen

Sammanfattning

Nämndens utfall för perioden uppgår till -584 479 tkr vilket motsvarar 99 % av periodbudgeten. Per den sista december finns en positiv budgetavvikelse om 3 721 tkr, vilket är 1,7 mkr högre än föregående år.

Positiva avvikelser jämfört med budget ses framförallt inom Hemtjänst och Övrig äldreomsorg. Anledningen till det positiva utfallet inom hemtjänst på 3 187 tkr beror på den lägre utförandegraden jämfört med tidigare år. Övrig äldreomsorg har ett positivt budgetutfall jämfört mot budget med 2 906 tkr och beror på att vi inte har samma behov av korttidsplatser i samma utsträckning som tidigare. Slutligen ses mindre underskott inom LSS Vuxna, Psykiatri vuxna och admin vuxenstöd. Barnverksamheterna har ett mindre överskott. Personligt ombud backar något med anledning av högre personalkostnader än budgeterat.

Bilagor

Verksamhetsberättelse 2017 inkl. målbilaga



Susanna Kiesel
Socialdirektör

Christer Hansson
Controller

Verksamhetsberättelse 2017

Vård- och omsorgsnämnden

Nämndversion

Ordförande: Mikael Ottosson

Förvaltningschef: Susanna Kiesel

Viktiga händelser

- Ny organisation inom socialförvaltningen från 1 januari 2017
- Ny hemtjänstutförare LOV, Omsorgsfamiljen
- En hemtjänstutförare LOV avslutat sitt uppdrag
- Temabo AB övertog driften av Enebackens äldreboende den 1 april
- Två nya äldreboenden har öppnat i oktober och ingår i kundvalet särskilt boende LOV; Norrgårdshöjden i regi av Humana och Kantarellvägen i regi av Attendo
- En ny korttidsenhet har öppnat på Enebackens äldreboende med inriktning demens/växelboende.
- Solskiftets platser för växelboende flyttades till Muskötvägens korttidsboende
- Gratis broddar har delats ut till personer som är 70 år eller äldre
- Statliga stimulansmedel för ökad bemanning inom äldreomsorgen har fördelats
- Kommunala medel för aktiviteter o samvaro inom äldreboenden med fokusområdet digitalisering är fördelade
- Förvaltningen deltar i ESF projektet MIA – Mobilisering inför arbete
- Förvaltningen deltar i ESF-projektet DigIT – Digital kompetensutveckling
- Implementering pågår av utredningsmetoden IBIC
- Anhörigstöd genom utbildning för anhöriga till personer med psykisk ohälsa
- Anhörigstöd genom nätverksträffar, utbildningar till föräldrar till barn med neuropsykiatrisk funktionsnedsättning
- Nya beställningar är framtagna och överlämnade till Produktionsstyrelsen för Fixartjänst, träffpunkt Ruffen och kontaktpersoner SoL
- Nytt ramavtal har tecknats för Trygghetslarm i ordinärt boende
- Ett personalutvecklingsprogram har utarbetats för socialförvaltningen
- Personalsituationen har varit relativt god både vid rekrytering och konsultstöd

Ekonomisk sammanfattning

Driftsredovisning per slag (belopp i tkr)	HELÅR				PERIOD: JAN -DEC			
	Budget 2017	Prognos 2017	Budget- avvikelse	Utfall 2016	Period- budget	Utfall perioden	Budget- avvikelse	%
Verksamhetens intäkter								
Avgifter	23 245	25 654	2 409	23 452	23 245	25 654	2 409	110%
Övriga intäkter	47 755	48 801	1 047	46 032	47 755	48 801	1 047	102%
Summa intäkter	71 000	74 455	3 455	69 485	71 000	74 455	3 455	105%
Verksamhetens kostnader								
Personalkostnader	-30 336	-28 813	1 523	-26 199	-30 336	-28 813	1 523	95%
Lokalkostnader	-39 776	-39 948	-172	-40 977	-39 776	-39 948	-172	100%
Kapitalkostnader	-335	-142	193	-852	-335	-142	193	42%
Köp av verksamhet	-550 626	-549 459	1 167	-529 538	-550 626	-549 459	1 167	100%
Övriga kostnader	-38 127	-40 572	-2 445	-34 263	-38 127	-40 572	-2 445	106%
Summa kostnader	-659 200	-658 934	266	-631 829	-659 200	-658 934	266	100%
Verksamhetens nettokostnad	-588 200	-584 479	3 721	-562 345	-588 200	-584 479	3 721	99%

Driftsredovisning per verksamhet (belopp i tkr)	HELÅR				PERIOD: JAN -DEC			
	Budget 2017	Prognos 2017	Budget- avvikelse	Utfall 2016	Period- budget	Utfall perioden	Budget- avvikelse	%
Nämnd och staber	-19 635	-19 619	16	-34 016	-19 635	-19 619	16	100%
Särskilt boende	-151 354	-151 480	-125	-145 898	-151 354	-151 480	-125	100%
Hemtjänst	-103 932	-100 745	3 187	-99 157	-103 932	-100 745	3 187	97%
Övrig äldreomsorg	-36 939	-34 033	2 906	-37 880	-36 939	-34 033	2 906	92%
Admin äldreomsorg	-10 542	-11 231	-689	0	-10 542	-11 231	-689	107%
LSS vuxna	-172 779	-173 292	-513	-201 025	-172 779	-173 292	-513	100%
Psykatri vuxna	-42 148	-42 768	-621	-42 777	-42 148	-42 768	-621	101%
Admin vuxenstöd	-8 324	-8 836	-511	0	-8 324	-8 836	-511	106%
LSS barn	-11 280	-11 166	114	0	-11 280	-11 166	114	99%
Övrigt barn och ungdom	-24 347	-24 285	62	0	-24 347	-24 285	62	100%
Admin barn och ungdom	-5 089	-4 768	321	0	-5 089	-4 768	321	94%
Personligt ombud	-1 830	-2 255	-425	-1 592	-1 830	-2 255	-425	123%
Verksamhetens nettokostnad	-588 200	-584 479	3 721	-562 345	-588 200	-584 479	3 721	99%

Nämndens utfall för perioden uppgår till -584 479 tkr vilket motsvarar 99 % av periodbudgeten. Per den sista december finns en positiv budgetavvikelse om 3 721 tkr, vilket är 1,7 mkr högre än föregående år.

Positiva avvikelser jämfört med budget ser vi framförallt inom Hemtjänst, Övrig äldreomsorg. Anledningen till det positiva utfallet inom hemtjänst på 3 187 tkr beror på den lägre utförandegraden jämfört med tidigare år. Övrig äldreomsorg har ett positivt budgetutfall jämfört mot budget med 2 906 tkr och beror på att vi inte har samma behov av korttidsplatser i samma utsträckning som tidigare. Slutligen ses mindre underskott inom LSS Vuxna, Psykiatri vuxna och admin vuxenstöd. Barnverksamheterna har ett mindre överskott. Personligt ombud backar något med anledning av högre personalkostnader än budgeterat.

Mål och måluppfyllelse

Kommunens vision pekar på att Österåker år 2020 ska vara länets mest attraktiva skärgårdskommun, den skärgårdskommun som flest väljer att flytta till, bo och verka i, starta företag i samt besöka; en skärgårdskommun i världsklass. Österåker ska präglas av framtidstro, mångfald och öppenhet.

Kommunfullmäktige har fastställt sju inriktningsmål och uppdragit åt nämnderna att ta fram resultatmål tillsammans med nyckeltal och mätmetod utifrån inriktningsmålen.

Vård och omsorgsnämndens mål för 2017 med måluppfyllelse finns redovisad i bifogat maldokument (bilaga 1). I redovisning av respektive verksamhet nedan beskrivs enheternas arbete med målen under året.

Verksamhetsuppföljning

Nämnd och staber

Vård- och omsorgsnämnden fullgör kommunens ansvar när det gäller att tillgodose behoven av vård och omsorg för äldre och personer med funktionsnedsättning enligt socialtjänstlagen (SoL), hälso- och sjukvårdslagen (HSL) och lagen om stöd och service till vissa funktionshindrade (LSS), med undantag för själva driften av de kommunala resultatenheter. Vård- och omsorgsnämnden är en så kallad kundvalsmyndighet med ansvar för myndighetsutövning, beställning och finansiering av verksamheten, uppföljning av kvalitén i verksamheten och de utförda insatserna. Verksamheten är uppdelad i tre huvudområden; nämnd och staber, äldreomsorg samt omsorgen om personer med funktionsnedsättning.

Förvaltningen leds av en socialdirektör som tillträdde den nya befattningen i januari. Förvaltningens sakkunniga, utredare och utvecklare i stab finns samlade i en egen enhet från årsskiftet. Även förvaltningens administrativa stödfunktioner finns samlade i en ny enhet för administration och service. Båda enheterna arbetar med både Vård- och omsorgsnämndens samt Socialnämndens verksamheter.

En ny organisation trädde i kraft inom socialförvaltningen den 1 januari 2017. Den nya organisationen är en platt organisation som ska ge enhetscheferna en bättre överblick inom enheterna där chefen är närvarande, har fokus på den operativa driften och på god arbetsmiljö. De tio enhetscheferna ska även arbeta närmare socialdirektören i den nya organisationen.

Verksamhetsuppföljning och granskning

Rapporter från granskning och verksamhetsuppföljning informeras till Vård- och omsorgsnämnden, handlingsplaner för åtgärder begärs in och uppföljningar sker.

Regelbundet hålls samverkansmöten med utförare av äldreomsorg och hälso- och sjukvård som en uppföljning av verksamheten. Även inom funktionshinderområdet har den typen av möten organiserats på ett mer strukturerat sätt. Vid dessa möten medverkar sakkunnig, medicinskt ansvarig sjuksköterska (MAS) och kvalitetsansvarig för rehabilitering (KAR).

Granskning hälso- och sjukvård

Granskningar av hälso- och sjukvården har genomförts i hälso- och sjukvårdsenheten LSS, daglig verksamhet LSS Emiliagården och Knopen. Hälso- och sjukvården har även granskats på Solskiftets äldreboende, Vårdbo och Enebacken.

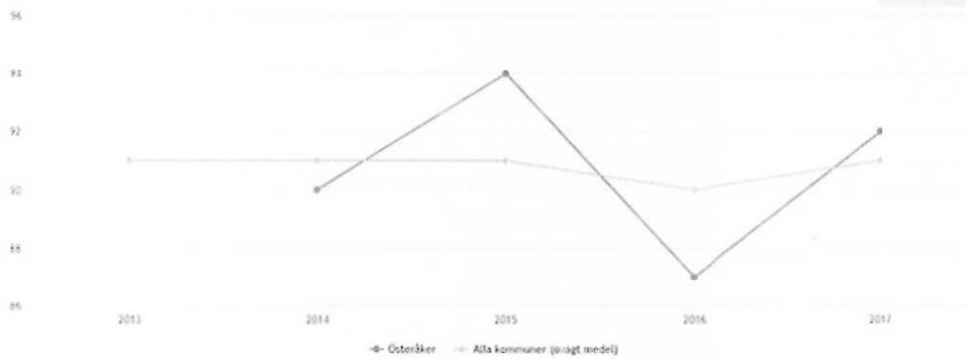
Verksamhetsuppföljning funktionshinderområdet

Verksamhetsuppföljning har genomförts i daglig verksamhet LSS Emiliagården och Knopen och på träffpunkt Ruffen.

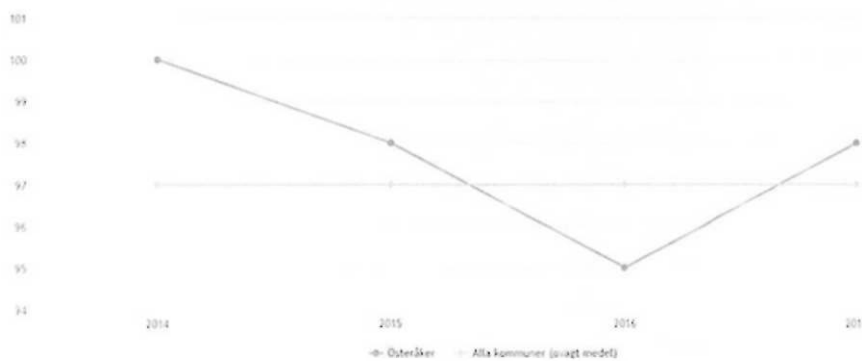
Verksamhetsuppföljning äldreomsorg

En verksamhetsuppföljning samt uppföljande besök har genomförts inom hemtjänsten, samtliga utförare. Under hösten har verksamhetsuppföljning genomförts inom särskilda boende med avtal enligt LOU och i egen regi.

Enligt statistik från Kommun- och landstingsdatabasen, Kolada, visar brukarundersökning gällande upplevd kvalitet inom hemtjänst att kundnöjdheten har ökat mellan 2016 och 2017.



Brukarbedömning - avser helhetssyn, andelen positiva svar i % (Kolada 2017)



Brukarbedömning - avser bemötande, andelen positiva svar i % (Kolada 2017)

Brukarundersökning

Socialförvaltningen har genomfört en brukarundersökning för att mäta hur brukare upplever kvalitén i kontakten med myndighetsutövande enheter inom Vård- och omsorgsnämnden samt personligt ombud. Undersökningen innehöll frågor som mäter områdena; helhetssyn, tillgänglighet, information, inflytande, påverka hjälp och förbättrad situation.

Myndighetsutövande enheter exkl. enheten för stöd till barn och unga LSS (pga låg svarsfrekvens) redovisade att 111 personer erbjudits att svara på enkäten och 38 personer valde att svara, en svarsfrekvens på 34 %.

Det område inom myndighetsutövningen som får högst andel positiva svar är området "tydlig information" med 97 % positiva svar. De minst positiva svaren är från området "påverka hjälp" med 78 % positiva svar. Personligt ombud (icke myndighetsutövning) har fått 100 % nöjdhet bland sina brukare. Undersökningen visar på ett mycket gott resultat för bemötandet både hos personligt ombud och myndighetsutövande enheter.

DigIT ett ESF projekt för digital kompetensutveckling

Socialförvaltningen deltar sedan 2016 i ett samverkansprojekt DigIT kring digital kompetensutveckling för medarbetarna inom vård och omsorg. Projektet finansieras till hälften av Europeiska socialfonden (ESF). Projektet leds av Stockholms stad vars fjorton stadsdelar ingår tillsammans med elva kommuner i Stockholms län. Projektet pågår till och med november 2018 och omfattar samtliga medarbetare inom förvaltningen.

Teknikutveckling

Nämnden har valt att gå med i en satsning som drivs av högskolesätet Kungliga tekniska högskolan samt näringslivet i samverkan, den så kallade Användarföreningen. Det gör att kommunen har möjlighet att ingå i projekt om utveckling av 5 G-nätet och därmed anknutna möjliga välfärdsteknologiska tjänster.

Hemsjukvård år 2021

Förvaltningen har deltagit i förberedelser inför ett ev. övertagande av hemsjukvården år 2020 genom deltagande i olika arbetsgrupper under STORSTHLM/KSLs ledning. Tidplanen för planerat övertagande av hemsjukvården är uppskjuten ett år, d.v.s. till år 2021. Förberedelsearbete har pågått och kommer att fortsätta även lokalt i arbetsgrupp inom socialförvaltningen. Projektledare kommer att behövas för planering av genomförandet när beslut är taget om övertagande.

Nya ramavtal LSS

En upphandling har genomförts i nordostsamarbete för ramavtal med LSS verksamheter utanför kommunen. Upphandlingen administrerades av Danderyds kommun.

Nya ramavtal SoL

Ett ramavtal har tecknats gällande trygghetslarm och larmmottagning ordinärt boende.

Implementering IBIC

Arbetet har fortsatt med implementeringen av ny metod för handläggning och

dokumentation av ansökningar enligt socialtjänstlagen. Modellen ÅBIC/IBIC har tagits fram av socialstyrelsen för utredning av behov hos vuxna personer. Implementeringen av sista delen har nu genomförts inom enheten för stöd till äldre och funktionsnedsatta. Implementeringen av IBIC har påbörjats under hösten inom vuxenstödsenheten och sker i flera steg under 2017-2018.

Klagomål och synpunkter, lex Sarah och ej verkställda beslut

Klagomål och synpunkter äldreomsorg

Under perioden 1 januari – 31 december inkom 193 klagomål/synpunkter till hemtjänst, särskilt boende och enheten för stöd till äldre och funktionsnedsatta. Alla synpunkter och klagomål som inte är anonyma följs upp av respektive enhetschef och återkopplas till uppgiftslämnaren inom fjorton dagar.

- 6 klagomål/synpunkter avser enheten för stöd till äldre och funktionsnedsatta
- 54 klagomål/synpunkter avser särskilt boende
- 133 klagomål/synpunkter avser hemtjänst

Klagomålen/synpunkterna avser tillgänglighet, information, bemötande, arbetssätt, lokaler och annat. Konkret har det handlat om tillgänglighet på telefon o på kontoret, missnöje med bristande kontinuitet samt att överenskomna tider inte hålls. Brister i bemötandet handlar om brister i det direkta bemötandet av kunder och anhöriga, olika uppfattningar mellan kund och personal i bemötandet samt brister i kommunikation mellan kunder, anhöriga och personal. Brister i arbetssätt har handlat om ej utförda trygghetsringningar, larm som inte har besvarats, att personalen inte kommer på överenskomna tider och att det finns brister i omsorgen. Synpunkter under rubriken "annat" har varit beröm från anhöriga, ett gott bemötande av närstående, hög kostnad för matlådor och hjälpmedel som saknas.

Klagomål och synpunkter funktionshinderområdet

Inom området funktionsnedsättning som Produktionsstyrelsen ansvarar för har det inkommit ett klagomål rörande verksamhet. Det handlade om personalens bemötande och hanterades av utföraren.

Från privata utförare med entreprenadverksamheter har rapporterats tolv synpunkter, två som berör personalens bemötande och tio som rör enhetens arbetssätt. Det handlar t.ex. om att personal har glömt att utföra en arbetsuppgift hos en boende. Ofta redovisas åtgärd i form av genomgång av rutiner på personalmöte.

Det har inkommit två klagomål på ärendehantering till Vård- och omsorgsnämnden som myndighetsutövare, som handlar om bristande tillgänglighet och bemötande. Ett klagomål inkom från en utförare och en från en enskild. Ansvarig chef har hanterat

klagomålen tillsammans med den klagande.

Klagomål och synpunkter hälso- och sjukvård

De synpunkter och klagomål som har inkommit bedöms ha hanterats och besvarats på ett adekvat sätt av verksamheten. Sammanställningarna är olika och kan därför inte att redovisa enhetligt. Inför 2018 tas ny rutin i bruk som ger en bättre sökbarhet.

I samtliga ärenden gällande klagomål/synpunkter har utredning gjorts av det inträffade, de är dokumenterade samt att resultatet av utredningen återkopplats till anmälaren och verksamheten.

Oavsett orsak är det viktigt att ett klagomål följs upp och att den klagande upplever sig ha blivit lyssnad till. Inkomna klagomål och synpunkter utgör en värdefull information som underlag i förvaltningens kvalitetsarbete. Arbetet med att dokumentera och systematisera synpunkter och klagomål behöver utvecklas. Ett nytt kommungemensamt verksamhetssystem kommer att implementeras för socialförvaltningen under 2018.

Missförhållanden/Lex Sarah

Fem missförhållanden finns rapporterade

Utredning som gjordes avseende en utförare av hemtjänst ledde till en anmälan enligt lex Sarah till Inspektionen för vård och omsorg, IVO. Anmälan avsåg stöld hos kund.

Ett rapporterat missförhållande enligt Lex Sarah avser skicket på en avliden kunds lägenhet. Utredningen konstaterar att det visserligen förelåg förhållanden som var att likna vid misär i lägenheten men att ansvarig handläggare och boendestödare hade gjort allt för att erbjuda stöd.

Inom produktionsstyrelsen har rapporterats ett allvarligt missförhållande då en boende föll ur sin säng efter att vårdaren glömt att dra upp sänggrinden. Samma enhet rapporterade ett annat allvarligt missförhållande efter att en vårdare använt en lyftsele fel vilket orsakade ett fall med en fraktur som följde för den boende. Efter det har nya rutiner för lyft och omvårdnad i sängen införts på enheten.

En rapport om missförhållande har upprättats på en servicebostad. Den handlade om samarbetet med landstingets hälso- och sjukvård rörande en boende med psykiska problem. Den är under utredning hos Inspektionen för

vård och omsorg.

Anmälan Lex Maria

En Lex Maria anmälan är gjord inom Produktionsstyrelsen under 2017. Inspektionen för vård och omsorg (IVO) har bedömt den som en icke allvarlig vårdskada.

Från den 1 september 2017 är det vårdgivaren som gör en bedömning om det är en Lex Maria och ska göra en anmälan och en noggrann utredning. IVO kontrollerar sedan om utredningen är tillräcklig, annars kan de kräva kompletterande åtgärder.

Ej verkställda beslut

De beslut som inte har verkställts inom tre månader har anmälts till Inspektionen för vård och omsorg (IVO). Trettiosex rapporter gäller beslut enligt lagen om stöd och service till vissa funktionshindrade (LSS) och insatser som bostad för vuxna, ledsagarservice, avlösarservice, kontaktperson och korttidsvistelse. Tjugo rapporter gäller beslut enligt socialtjänstlagen (SoL) och insatser som särskilt boende, kontaktperson, dagverksamhet och hemtjänst. Rapportering sker även i de fall en person har tackat nej till ett erbjudande. Rekrytering och matchning till uppdrag som avlösare, ledsagare och kontaktperson kan ibland vara en lång process. Även avbrott i verkställighet rapporteras. Fjorton avbrott har rapporterats för verkställighet LSS och trettio avbrott för verkställighet SoL.

Äldreomsorg

Verksamheten omfattar service, stöd och omvårdnad i det egna hemmet för personer oavsett ålder (hemtjänst) samt särskilt boende, korttidsboende och dagverksamhet där även hälso- och sjukvårdsinsatser ingår. I verksamheten ingår även anhörigstöd och uppsökande verksamhet.

Statliga stimulansmedel för ökad bemanning inom äldreomsorgen 5 926 tkr har fördelats för 2017. Fördelningen omfattar särskilt boende, hemtjänst och hemtjänst nattpatrull. Syftet är att öka trygghet och kvalitén för den enskilde.

En miljon kronor har fördelats för aktiviteter och stimulans i vardagen på de särskilda boendena. Profilen under 2017 var digitalisering.

Kommentar [CH1]:

Kommentar [CH2]:

Kommentar [CH3]:

Särskilt boende och korttidsplatser

Behovet av korttidsplatser har minskat under året. Tillgången på platser i särskilt

boende har varit god, vilket lett till kortare väntetider till särskilt boende.

Vårdtiden på korttidsplatser har kortats ner genom ett förändrat arbetssätt som innebär att varje kund ska ha ett tydligt mål med korttidsboendet och tätare uppföljningar. Detta har i sin tur bidragit till att antalet korttidsplatser har kunnat minskas.

Temabo AB har övertagit driften av äldreboendet Enebacken från 1 april då HSB omsorg avslutade sitt uppdrag efter tio år.

Under hösten öppnades en korttidsenhet med inriktning demens på Enebackens äldreboende i enlighet med nya driftavtalet med Temabo AB. Verksamheten kommer att ha nio platser. Därmed kan alla former av korttidsboende för personer med demenssjukdom erbjudas i kommunen. Tidigare har platser köpts externt i verksamhet i annan kommun. Växelboendeplatserna på Solskiftets äldreboende har stängts. Tidigare abonnerade korttidsplatser på Broby gård har avslutats.

Överflyttning har också skett under hösten av växelboendet med somatisk inriktning från Solskiftets äldreboende till korttidsenheten vid Muskötvägen 25.

Tillgången till platser i särskilt boende har varit god. I slutet på året var det en viss väntetid för inflyttning till särskilt boende med somatisk inriktning.

Två nya äldreboenden har öppnats i oktober, Norrgårdshöjden som drivs av Humana och Kantarellvägen som drivs av Attendo, de har öppnat platser succesivt utifrån efterfrågan. Båda verksamheterna har anslutits till kundvalet enl. LOV i Österåker. De säljer även platser till andra kommuner i Stockholmsområdet.

Därmed finns sju särskilda boenden att välja mellan inom kundvalet särskilt boende. Utöver de två nyöppnade boendena Norrgårdshöjden och Kantarellvägen finns Solskiftets äldreboende som drivs av kommunens egen regi. Vårdbo som drivs på entreprenad av Attendo. Enebacken som drivs på entreprenad av Temabo AB, Smedbygården som drivs av Redolaris AB och Muskötvägen 25 som drivs av Förenade care AB.

Köp av platser i särskilt boende utanför kommunen sker nu endast undantagsvis, om det bedöms finnas behov av specialiserad verksamhet som inte finns tillgänglig i valbara verksamheter inom kommunen.

År	jan	feb	mar	apr	maj	jun	jul	aug	sep	okt	nov	dec
2015	200	201	203	202	208	213	223	220	213	223	224	224
2016	217	219	220	222	222	222	221	223	223	222	219	227
2017	222	225	230	233	228	224	231	232	234	244	252	252

Ovan ser vi antalet kunder särskilt boende. Som vi kan se under 2017 så låg antalet nya platser ganska stilla till september 2017 när de nya boendena startades, sedan dess ser vi att platserna ökat från 234 till 252 i december 2017. Alla nya platser har kommit på de nya boendena som startades under Q4. Norrgårdshöjden hade 17 platser i december och Kantarellvägen 9 platser i december

Tomplatser särskilt boende

Kostnad äldreomsorg	Jan	Feb	Mars	April	Maj	Jun	Juli	Aug	Sept	Ok	Nov	Dec	Totalt 2017
Solskiftet	134 012	80 660	28 595	38 155	65 362	51 611	42 021	32 431	5 631	0	0	33 360	534 918
Vårdbo	15 733	20 748	0	24 625	16 721	51 695	64 415	36 827	34 505	1 663	16 026	76 221	361 200
Enebacken	239 543	212 638	154 172	70 990	85 956	20 745	77 064	0	30 628	75 040	54 340	40 508	1 065 597
Totalt äldreomsorg	389 288	334 066	182 767	133 770	188 039	124 054	183 501	71 258	70 764	80 723	70 366	150 139	1 961 715

Ovan ser vi en tabell från januari tom december med tomplatskostnader för äldreboende. Januari och februari låg ungefär på samma nivå för äldreboende som 2016. Resten av året har vi sett en minskning av kostnaderna och i september hade vi den lägsta kostnaden. Nya avtalet med Enebacken från 1 april har delvis hjälpt till med denna kostnadsminskning där vi enbart betalar för de första 14 tomtygnen och därefter inte har någon kostnad. Föregående år hade vi tomplatskostnader på ca 4,2 mkr, vilket visar att vi minskat kostnaden med ca 2,3 mkr och därmed mer än halverat kostnader för tomplatser under 2017.

Enhet	Belägningsgrad
Solskiftet	97%
Vårdbo	92%
Enebacken	99%
Totalt	97%

Under december månad betalade Vård- och omsorgsnämnden för 132 tomtygn i särskilt boende vilket motsvarar ca 4 platser till en sammanlagd kostnad av ca 150 tkr. Belägningsgraden i november var höga 97 %, men är en nedgång från november som uppvisade 99 %.

Hemtjänst

Sex enskilda utförare utför hemtjänst enligt kundvalet på fastlandet och kommunens egen regi utför hemtjänst enligt kundvalet på Ljusterö. Lagen om valfrihetssystem (LOV) har tillämpats i Österåkers kommun sedan 2009.

Under året har en ny hemtjänstutförare anslutits till kundvalet hemtjänst och en hemtjänstutförare har avslutat sitt uppdrag. Flera hemtjänstutförare har nått angivet kapacitetstak och har haft tillfälligt stopp för nya kunder. Det var endast en utförare som hade kvar sitt kapacitetstak vid årsskiftet.

Hemtjänst utförd tid

Utförd tid i timmar 2017 hemtjänst	Jan	Feb	Mars	April	Maj	Juni	Juli	Aug	Sept	Ok	Nov	Dec	Åck 2017
TOTALT EGENREGI UTFÖRDA	1 796	1 658	1 894	1 747	1 856	1 870	2 072	1 930	1 830	1 870	1 836	1 794	22 237
TOTALT EGENREGI BESTÄLLDA	2 268	2 362	2 274	2 396	2 327	2 335	2 440	2 428	2 398	2 371	2 451	2 436	28 027
% UTFÖRDA / BESTÄLLDA	79,3%	70,2%	83,8%	73,0%	80,3%	80,1%	84,9%	81,1%	77,1%	79,0%	77,4%	73,6%	79,2%
TOTALT EXTERNA UTFÖRDA	17 681	16 945	19 017	18 505	19 961	18 999	18 094	18 960	18 503	19 864	19 659	19 027	225 236
TOTALT EXTERNA BESTÄLLDA	23 643	21 652	25 186	24 087	24 278	24 627	25 023	24 628	23 800	24 267	23 671	23 583	288 431
% UTFÖRDA / BESTÄLLDA	74,8%	78,1%	75,1%	76,8%	82,2%	77,1%	72,3%	77,2%	77,7%	81,8%	83,2%	81,7%	78,1%
TOTALT HELA KOMMUNEN UTFÖRDA	19 477	18 603	20 911	20 252	21 777	20 869	20 166	20 890	20 353	21 734	21 595	20 821	247 473
TOTALT HELA KOMMUNEN BESTÄLLDA	25 911	23 854	27 450	26 473	26 603	26 962	27 463	27 057	26 198	26 638	26 122	26 019	316 458
% UTFÖRDA / BESTÄLLDA	75,2%	78,0%	76,2%	77,1%	81,5%	77,4%	73,4%	77,2%	77,7%	81,6%	82,7%	80,0%	78,2%

Utförd tid fördelning

ANDEL EGEN REGI	9,1%	8,9%	9,1%	8,6%	8,3%	9,0%	10,3%	9,4%	9,1%	8,6%	8,8%	8,6%	9,0%
ANDEL EXTERNA	89,1%	91,1%	90,9%	91,4%	91,7%	91,0%	89,7%	90,6%	90,9%	91,4%	91,2%	91,4%	90,9%

Antal kunder med hemtjänst (ej avvisning, ledstämning)

2017 hemtjänst kunder (avvisning, ledstämning)	Jan	Feb	Mars	April	Maj	Juni	Juli	Aug	Sept	Ok	Nov	Dec
Antal Kunder månad	583	586	583	587	594	592	584	587	604	605	604	603
Tim/medelad utförda per kund	34	32	36	33	37	35	33	36	34	36	36	35
Tim/medelad/ beställda per kund	44	41	47	45	45	46	47	46	43	44	43	43

För hemtjänsten ser vi att utförd tid av beställda är lägre 2017 än 2016 ackumulerat, ackumulerat för 2017 ligger den på 78,3 % och för helåret 2016 låg vi på 83,2 %. I november utfördes 80,0 %. Antalet kunder har ökat något under året från 583 till 603. Egen regi hamnade på 9 % av de utförda timmarna av hemtjänst.

Dagverksamhet

Inom kommunen finns en dagverksamhet för personer med demenssjukdom, Hörnan på Enebacken, som drivs på entreprenad av Temabo AB. Man kan delta en till fem vardagar per vecka efter biståndsbeslut. Dagverksamhet är en betydelsefull verksamhet för personer som bor själva eller vårdas av en närstående. Verksamheten kan, tillsammans med annat stöd, vara en förutsättning för att möjliggöra kvarboende i den egna bostaden.

Den sociala dagverksamheten på Vårdbo drivs av Attendo. Verksamheten är öppen fem timmar dagtid måndag till fredag och deltagandet utformas efter den enskildes behov.

Träffpunkter

Verksamhet för social samvaro finns på fem olika träffpunkter i kommunen. Tre i centrala Åkersberga, en i Roslagskulla och en på Ljusterö. Fyren på Stationsgränd är den största träffpunkten. I verksamheten finns olika aktiviteter som drivs tillsammans med frivilligorganisationer. Det finns också särskild satsning på friskvårdsaktiviteter.

Uppsökande och stöd

Verksamheten har under 2017 inlett och utökat samarbete med flera riksförbund och föreningar. Detta har resulterat i utökat stöd till anhöriga som har närstående med andra sjukdomar och funktionsnedsättningar än dem verksamheten varit i kontakt med tidigare. Arbete med att erbjuda anhörigstöd på finska har påbörjats.

Utbildning av anhöriga till personer med psykisk ohälsa har genomförts. Det finns en fortsatt efterfrågan på kunskap och nätverk från föräldrar till barn med neuropsykiatriska funktionshinder. Flera föreläsningar, anhöriggrupper och nätverksträffar har anordnats.

Demenssjukskötarskan arbetar med vägledning, samverkan, utbildning och anhörigstöd. Verksamheten riktar sig både till enskilda personer, anhöriga och vårdpersonal. Är en viktig del i att tydliggöra samverkan av vården kring målgruppen.

Anhörigkonsulentens verksamhet riktar sig till anhöriga som vårdar eller stödjer en närstående som är långvarigt sjuk, äldre eller har en funktionsnedsättning. Här erbjuds vägledning, information, kunskap och stöd enskilt eller i grupp och nätverk.

Uppsökande hembesök har erbjudits personer som under året fyllt 79 år. Syftet med hembesöket är att informera om den service och det stöd som kan erhållas via kommunen samt informera om fallförebyggande åtgärder i närmiljön. En arbetsterapeut genomför hembesöken. Det är personer som inte har hemtjänst eller särskilt boende som får erbjudande.

Under 2017 erbjöds 240 personer besök, 131 personer tackade ja. Ytterligare 5 personer i andra åldrar tog själva kontakt för besök. 11 personer kommer att få återbesök under 2018 för uppföljning.

Kommunens äldreombud nås via e-post och via telefon på fasta telefontider. Äldreombudet har framförallt rollen som informatör och kan vara vägledande i vart man ska vända sig med olika frågor. Ca trettio kontakter har tagits via e-post och telefon med äldreombudet under året. Äldreombudet medverkar också på medborgardialoger, på träffpunkterna och vid andra tillfällen där information om kommunens äldreomsorg kan lämnas. Äldreombudet är även sekreterare i kommunala pensionärsrådet KPR och håller sig på det sättet uppdaterad om vilka

frågor som är aktuella för äldre personer i Österåkers kommun.

Fixartjänst erbjuds personer som fyllt 67 år som en del i fallförebyggande åtgärder.

Under november och december har gratis broddar delats ut, till personer 70 år och äldre, på kommunens träffpunkter och i Alceahusets reception. 2 785 par broddar har hämtats ut. I kommunen bor 5 854 personer som är 70 år eller äldre. Det innebär att 48 % av dem i målgruppen har hämtat ut broddar. Detta var en särskild satsning i kommunens budget för 2017.

Myndighetsutövning

Enhetens uppdrag är myndighetsutövning enligt SoL för äldre och personer med funktionsnedsättning. I myndighetsutövningen ingår utredning, bedömning, beslut och uppföljning av beslut.

Enheten arbetar systematiskt för att komma i fas med uppföljningar av brukarnas insatser. Utredningsmetoden IBIC är i princip implementerad på enheten under 2017. Alla handläggare har fått utbildning och arbetar med metoden i det dagliga arbetet. Detta har resulterat i kortare handläggningstider. Genom ett förändrat arbetssätt på enheten har handläggarnas uppföljning av pågående ärenden tydligt förbättrats.

En modell för beräkning av tidsåtgång, IBS, har använts sedan mars 2015. Modellen utgår från att antalet insatser och antalet planerade besök påverkar tidsåtgången. Modellen ger utrymme för en mer flexibel planering inom ramen för biståndsbedömda insatser och total beviljad tid. Effekten av beräkningsmodellen bedöms ha en långsiktigt positiv ekonomisk effekt. Mellan år 2015 och 2017 har beställd tid minskat med 2 timmar per kund och månad. Biståndshandläggarna har arbetat för att säkra upp användningen av modellen.

För en ökad tillgänglighet och effektivitet har telefontider införts för biståndshandläggarna. Uppdaterad information finns via webb, lokaltidningar, nyhetsbrev, bibliotek och skriftlig information. Anpassad information och kommunikationssätt utifrån individens förmåga att ta emot information erbjuds. Via kommunens träffpunkter har information lämnats muntligt och skriftligt till besökarna en gång per termin. Möjlighet att träffa biståndshandläggare, demenssjuksköterska, äldreombud och anhörigkonsulent har funnits vid dess tillfällen.

Förberedelser har pågått inför den nya lagen om samverkan vid utskrivning från slutna hälso- och sjukvård (LUS) som träder i kraft 1 januari 2018. Lagen innebär att ansvaret för en utskrivningsklar patient ska övertas av kommunen inom tre dagar från patienten är utskrivningsklar, jämfört med fem vardagar idag. En samverkans överenskommelse har slutits mellan Stockholms läns landsting och kommunerna i Stockholms län för 2018 och 2019 i syfte att ge förutsättningar för ett gemensamt utvecklingsarbete för att uppfylla de krav som ställs i den nya lagen. Primärvården har en viktig roll tillsammans med kommunerna. Hemtjänsten i kommunen kommer att behöva anpassas för denna förändring t.ex. genom att kunna ta emot kunder på helgerna. Även på myndighetssidan behöver ett förändrat arbetssätt utvecklas för att kunna möta kraven på bl.a. snabbare biståndshandläggning.

Ett ökat antal ansökningar om särskilt boende från personer bosatta i andra kommuner har inkommit under 2017, totalt 38 ansökningar. Nio personer har fått bifall och fyra personer har fått avslag. Det är tjugo utredningar som har avslutats pga återtagen ansökan, att den sökande avlidit eller av annan orsak. Fem ansökningar är under handläggning.

Ansökningar som också ökat är från personer som har fått avslag från Försäkringskassan eller kommunen på sin ansökan om personlig assistans enligt LSS. Dessa personer har omfattande omsorgsbehov och behöver omfattande insatser från hemtjänst.

Kommunal hälso- och sjukvård

Kommunen ansvarar för att god hälso- och sjukvård, habilitering, rehabilitering och hjälpmedel erbjuds i särskilt boende, dagverksamhet och daglig verksamhet enligt hälso- och sjukvårdslagen (HSL). Ansvaret gäller även köpta platser. Österåkers kommun har valt att lägga ut ansvaret för utförandet av hälso- och sjukvård på respektive utförare.

Medicinskt ansvarig sjuksköterska (MAS) har ett ansvar för kvalitet och patientsäkerhet i de särskilda boendeformer där kommunen bedriver hälso- och sjukvård enligt 18 § HSL. Det gäller även dagverksamhet och daglig verksamhet. MAS ansvar regleras i Hälso- och sjukvårdslagen och i Patientsäkerhetslagen.

I MAS arbetsuppgifter ingår bl.a. att revidera och upprätta riktlinjer för hälso- och sjukvård utifrån gällande lagstiftning. MAS är också en resurs för Vård- och omsorgsnämnden när det gäller framtagande av policydokument, samverkan med andra huvudmän, upphandling av hälso- och sjukvård samt att medverka i kvalitets- och utvecklingsarbete.

Den 1 april 2017 trädde en ny Hälso- och sjukvårdslag i kraft, SFS 2017:30. Hälso- och sjukvårdslagen är en så kallad ramlag, dvs en lag som innehåller mål och riktlinjer för all hälso- och sjukvård. Anledningen till denna översyn var bland annat att få in en ny struktur som tydliggör huvudmännens och vårdgivarnas skilda ansvar. Då många lagar refererar till Hälso- och sjukvårdslagen har även dessa lagar och föreskrifter behövt uppdateras. Nya föreskrifter förtydligar vårdgivarens ansvar vad gäller systematiskt patientsäkerhetsarbete, Lex Maria samt klagomålshantering. Nya MAS-riktlinjer kommer att tas fram i början av år 2018 utifrån nu gällande lagstiftning.

Avtal om tillgång till vårdhygienisk expertis i bostad med särskild service och daglig verksamhet enligt LSS har tecknats med Stockholms läns landsting. Det omfattar både rådgivning och utbildning.

En förstärkning av ersättningen till urförarna avseende hälso- och sjukvårdsinsatser har gjorts till berörda LSS-verksamheter.

För att säkerställa att patienter i den kommunala hälso- och sjukvården får en god och säker vård har MAS samt kvalitetsansvarig för rehabilitering (KAR) under året följt upp verksamheter inom äldreomsorgens särskilda boenden samt hälso- och sjukvård inom LSS och socialpsykiatri. Detta sker bl.a. genom samverkansmöten där kommunens representanter samt verksamhetschef, enhetschef m.fl. deltar enligt den rutin för uppföljning som finns enligt Vård- och omsorgsnämnden. Möten hålls även vid behov med hälso- och sjukvårdspersonal ute i verksamheterna.

Vuxenstöd

Verksamheten omfattar omsorg om personer med psykisk funktionsnedsättning enligt socialtjänstlagen (SoL) samt stöd enligt lagen om stöd och service till vissa funktionshindrade (LSS) för vuxna personer.

Boende enligt LSS

Tillgången på platser i bostad med särskild service LSS, gruppboende, har varit låg. Externa platser har köpts för att kunna erbjuda verkställighet inom tre månader. Flera personer har tackat nej till extern plats om olika skäl.

Förvaltningen arbetar tillsammans med samhällsbyggnadsförvaltningen för att få tillgång till nya lokaler för en gruppboende. Den årliga boendeprognosen har visat på behovet av fler gruppboendestäder under flera år. Flera befintliga gruppboendestäder finns i äldre byggnader som behöver rustas upp alternativt ersättas av nya lokaler.

Smedby gruppboende har sex platser, en minskning med tre platser som genomfördes i maj 2016. Förändringen gav ekonomisk effekt för helår från 2017.

LSS-boende Vuxna	Utfall 2017	Utfall 2016	Utfall 2015
Antal personer i LSS-boende	138	134	133
-varav egen regi	99	101	105
-varav extern regi	39	33	29

Tomma platser LSS boende

Kostnad LSS boende	Jan	Feb	Mars	April	Maj	Juni	Juli	Aug	Sept	Okt	Nov	Dec	Totalt 2017
Öppnakt	153 300	150 400	153 300	159 000	133 300	129 000	66 650	66 650				66 650	976 250
Smedby					66 650					66 650	64 900	66 650	264 450
Planet		60 200	66 650										126 850
Målvägen	40 021	72 296	40 021	38 730									191 068
Nongårdsvägen							66 650	66 650					133 300
Totalt LSS boende	173 321	212 696	219 971	167 730	199 950	129 000	133 300	133 300	0	66 650	64 900	133 300	1 083 918

Ovan ser vi en tabell från januari tom december med tomplatskostnader för LSS boende. Januari och februari låg ungefär på samma nivå för LSS boende som 2016. Resten av året har vi sett en minskning av kostnaderna och i september hade vi den lägsta kostnaden. Även i oktober och november är tomplatskostnaderna låga, i december fick vi en ytterligare tomplats på Oppsättra.

Daglig verksamhet

Verksamheten ligger ute på LOV, men ingen utförare utöver kommunens egen regi har etablerat sig i kommunen. En verksamhetsuppföljning har genomförts i två av kommunens dagliga verksamheter som på det stora hela bedömts fungera väl.

Personlig assistans enligt LSS och SFB

Personlig assistans vuxenstöd	Utfall 2017	Utfall 2016	Utfall 2015
Antal personer enligt SFB	44	67	72
Antal personer enligt LSS	15	23	21

Tidigare år i tabellen så var inte vuxna och barn uppdelat, utan det är totalen för 2016 och tidigare som visas

Försäkringskassan har en mer strikt bedömning gällande ansökningar om personlig assistans enligt socialförsäkringsbalken (SFB). Detta har lett till ett större antal ansökningar om stöd från kommunen. Ofta handlar det om omfattande behov som kan tillgodoses genom personlig assistans enligt LSS, hemtjänst eller boende med särskild service.

Omsorg om psykiskt funktionshindrade

Träffpunkt Bryggan har hållit öppet två kvällar per vecka för unga personer med funktionsnedsättning. Verksamheten har finansierats med 400 tkr från statliga stimulansmedel för psykisk hälsa till och med 2017. I budget för 2018 finns medel avsatta för permanent drift av verksamheten.

Kanalhuset har fått 200 tkr av statliga stimulansmedel för psykisk hälsa för att arbeta med ökad närvaro bland deltagarna i verksamheten. Satsningen har inte utvärderats.

En verksamhetsuppföljning har genomförts i Träffpunkt Ruffens verksamhet som är en uppskattad verksamhet av brukarna.

Hälso- och sjukvårdsenheten inom LSS har fått extra medel för att komma igång med verksamheten genom bl.a. inventering av behov och upprättande av individuella planer. Hjälpmedelshanteringen har samordnats och organiserat inom verksamheten.

Myndighetsutövning

Sedan januari arbetar biståndshandläggare inom socialpsykiatri och LSS-handläggare med inriktning vuxna i en ny enhet, "Vuxenstödsenheten", tillsammans med socialsekreterare inom beroendemottagningen. En ny enhetschef började i augusti. Personalsituationen har varit stabil.

Under året har särskilt fokus och resurser inriktas på att samtliga väntande uppföljningar och beslut ska ligga i fas rörande vuxna med stöd enligt LSS. Arbetet har gett resultat och man är nu i fas. Samtliga nivåbedömningar är i fas inom både

LSS och socialpsykiatri. Arbetet med individavtal, mallar och rutiner, har pågått. Visst arbete återstår för LSS.

Under våren startade projektet Mobilisering inför arbete (MIA), som drivs av Samordningsförbundet Södra Roslagen. Medarbetare från vuxenstödsenheten deltar tillsammans med kollegor från Arbetsförmedlingen och Försäkringskassan. Projektet syftar till att stödja individer med behov av samordnat stöd och rehabilitering för att kunna närma sig arbetsmarknaden. Projektet är finansierat av Europeiska Socialfonden (ESF) och samordningsförbunden i Stockholms län.

Införande av ny utredningsmetoden IBIC har påbörjats både inom LSS och socialpsykiatri och kommer att slutföras under 2018. Detta ger en tydlig struktur i utredningen och individuella mål som kan följas upp.

PWC har gjort en revision av handläggning och dokumentation inom LSS verksamheten där myndighetsdelen är en del. Revisionsrapporten väntas i början på 2018.

Kommunalt bostadstillägg	jan-17	feb-17	mar-17	apr-17	maj-17	jun-17	jul-17	aug-17	sep-17	okt-17	nov-17	dec-17
Antal beviljade, totalt	60	61	61	61	61	61	62	63	63	63	64	65
Antal avslag, totalt	0	0	0	1	1	1	2	3	3	3	3	3
Belopp per månad	66 209 kr	66 005 kr	68 276 kr	66 871 kr	69 100 kr	66 871 kr	67 957 kr	68 799 kr	69 005 kr	69 005 kr	70 762 kr	72 519 kr

I tabellen ovan redovisas statistik för kommunalt bostadstillägg som infördes från 1 juli 2015. Antalet och beloppen har varit stabila med en ökning från 60 i årets början till 65 i december 2017.

Personligt ombud

Verksamhetens målgrupp är vuxna personer i Österåkers kommun som på grund av psykisk ohälsa har, eller riskerar att få, långvariga och allvarliga psykiska funktionsnedsättningar. Österåkers kommun har fått statsbidrag med 1,4 mkr för år 2017, vilket motsvarar 4,65 årsarbetare enligt fastställd beräkningsgrund. Resterande del finansieras av Vård- och omsorgsnämnden. Tendensen är att när vårdens och myndigheters service sviktar blir det fler som söker hjälp hos personligt ombud. Unga vuxna, utlandsfödda och föräldrar med egna svårigheter som har barn med funktionsnedsättningar har ökat. Svårigheter att få en bostad och hemlöshet orsakar också stora svårigheter och ett ökat hjälpbehov.

Antalet personer som har sökt hjälp hos personligt ombud har dubblerats under de senaste åren. Alla som kontaktar personligt ombud blir dock inte klienter utan lotsas till rätt instans. Under året har 146 personer fått stöd av Personligt ombud. 109 nya

personer sökte hjälp varav 80 blev nya klienter. De övriga hänvisade till rätt instans. 50 klienter avslutades under året. Längden på stödet varierar mycket beroende på hur uppdraget ser ut, dock handlar det oftast om långvariga kontakter.

Barn och ungdom

Verksamheten omfattar stöd till barn och unga med funktionsnedsättning inom ramen för socialtjänstlagen (SoL) och lagen om stöd och service till vissa funktionshindrade (LSS).

I socialförvaltningens nya organisation arbetar LSS-handläggare som utreder barns behov av stöd enligt lagen om särskilt stöd och service för vissa funktionshindrade inom samma enhet som socialsekreterare som utreder barns behov av stöd enligt socialtjänstlagen. Ett av syftena med sammanslagningen var att bidra till ett gott bemötande och en ökad kvalitet i det stöd som kan erbjudas barn och deras familjer. Ett arbete med att hitta bra samverkansmodeller för de två yrkeskategorierna påbörjades under våren och har fallit väl ut. Exempelvis så delas ansvaret och kostnaderna för ett antal insatser på de båda nämnderna.

Socialsekreterarna har fått en grundutbildning i LSS. Syftet är att öka kunskapen inom respektive grupps arbete och därmed skapa rimliga förväntningar på varandra för att öka förutsättningarna för ett konstruktivt samarbete.

Ett resultatmål för Vård- och omsorgsnämnden är att samarbetet mellan socialtjänsten och skola ska förbättras genom att minst fem samordnade individuella planer (SIP) har genomförts av LSS-handläggare där skolan medverkat. Målet är uppnått.

Ett projekt "Problematisk skolfrånvaro" har startats i nära samverkan med Skolnämnden och Socialnämnden. LSS-handläggare kommer i sitt ordinarie uppdrag att ingå i projektet på individnivå. Förberedelser har pågått under våren och projektet startade under hösten. Projektet ska vara i full gång 1 januari 2018.

Samverkansmöten har startats med direktörer och staber inom skolförvaltningen och socialförvaltningen i syfte att diskutera och hantera aktuella gemensamma frågeställningar för båda förvaltningarna.

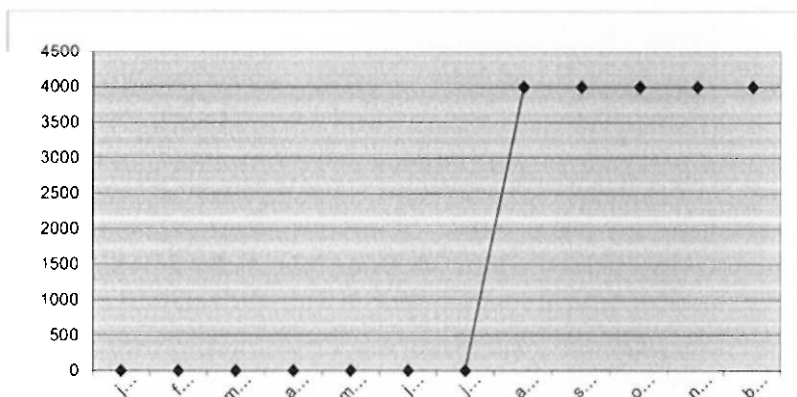
Utbildning har genomförts för ökad kompetens kring våld i nära relationer i syfte att kunna erbjuda stöd och hjälp till personer utsatta för våld i nära relationer. Samtliga LSS-handläggare för barn och unga har grundkompetens kring våld i nära relationer.

En LSS-handläggare har utbildats på Länsstyrelsen till utbildare för intern webbutbildning om våld i nära relationer.

Personlig assistans Barn och ungdom	Utfall 2017	Utfall 2016	Utfall 2015	Utfall 2014
Antal personer enligt SFB	13	67	72	75
Antal personer enligt LSS	9	23	21	21

Tidigare år i tabellen så var inte vuxna och barn uppdelat, utan det är totalen för 2016 och tidigare som visas

Prognossäkerhet



Efter sommaren prognostiserades med ett överskott om 4 mkr med anledning av lägre kostnader hemtjänst och korttidsboende, denna prognos lag sedan kvar tom december. Utfallet blev ett överskott på 3,7 mkr.

Prognossäkerheten får anses god och avvek enbart med 0,3 mkr.

Personaluppföljning

Under året har flera rekryteringar kunnat genomföras vilket har minskat behovet av

konsulttjänster. Det innebär på sikt en kostnadsminskning och ger ökade förutsättningar att utveckla verksamhetens kvalitet i de tjänster nämnden kan erbjuda medborgarna.

Personalutvecklingsprogram

Socialförvaltningens personalutvecklingsprogram är nu färdigt att tas i bruk. Syftet är att säkerställa att all personal får den information och kompetensutveckling som behövs i uppdraget. Planen är indelad i tre nivåer; 1) introduktion - inriktning mot att komma in i yrket och/eller organisationen 2) Utvidgning - kompetensutveckling utifrån arbetsuppgifternas innehåll och förvaltningens behov och 3) Fördjupning - utifrån yrkesområde och intresse.

Anställda och årsarbetare	2017	2016	2015
Antal årsarbetare, tillsvidareanställda	46,85	43,67	41,90
Antal årsarbetare, tidsbegränsade	0,5	3,68	4,10
Summa årsarbetare	47,35	47,35	46,00
Antal anställda	49	54	49

Antalet anställda inom förvaltningen rapporteras till 49, vilket är lägre än siffran som rapporterades för 2016.

Sjukfrånvaro i intervall	Sjukfrånvaro totalt
Vård- & omsorgsnämnden 2017	3,0%
Vård- & omsorgsnämnden 2016	6,3%
Vård- & omsorgsnämnden 2015	3,8%

Sjukfrånvaron under 2017 rapporterade som enbart 3,0 % vilket är mer än en halvering jämfört med 2016. Långtidssjukskrivningar påverkar statistiken mycket.

Uppföljning av kommunens barn- och ungdomspolicy

- **Arbeta sektorsövergripande med barnets bästa i centrum i frågor som berör barn och unga**

I socialförvaltningens nya organisation arbetar LSS-handläggare som utreder barns behov av stöd enligt LSS och socialsekreterare som utreder barns behov enligt SoL och LVU i samma enhet. Ett av syftena med sammanslagningen var att bidra till fokus på barnets bästa, ett gott bemötande och ökad kvalitet i det stöd som kan

erbjudas barn och deras familjer. Verksamheterna tillhör Vård- och omsorgsnämnden respektive Socialnämnden.

BUS är en lokal överenskommelse om samverkan kring barn i behov av särskilt stöd mellan Österåkers kommun och Stockholms läns landsting. I BUS samverkar Vård- och omsorgsnämnden med andra aktörer i med syfte att stärka barns rättigheter

- **Erbjuda fortbildning till beslutsfattare, berörda yrkesgrupper samt barn och unga själva för att stärka kunskapen om barns rättigheter**

Genom FOU:s olika insatser stöttas utvecklingen av kunskapsbaserad praktik och lärandemiljöer för socialtjänsten. Till detta arbete hör att kartlägga behov, befintliga resurser och goda exempel inom socialtjänsten. FOU är en arenaskapande verksamhet och synliggör ”tyst” kunskap, och bidrar till en kunskapsbaserad praktik. I uppdraget ligger också att vara en aktör för praktisk forskning och utvecklingsarbete samt att verka för spridning och implementering av ny kunskap.

Socialförvaltningen har ett personalutvecklingsprogram, PUP, som bl.a. säkerställer att personalen får den kompetensutvecklingen som krävs för att säkerställa ett barnrättsperspektiv.

- **Stimulera och stötta unga i att själva komma med idéer samt öka deras möjligheter till inflytande i kommunala beslut**

Inom LSS-arbetet är barnperspektivet en viktig del. När en handläggare ska utreda ett behov som påverkar barn ingår det att träffa barnet för att barnet ska komma till tals och för att få en bild av barnets perspektiv. Här ingår att använda olika metoder för att kommunicera med barnet, det är ett utvecklingsarbete som pågår.

Uppföljning miljöarbete

Kommunfullmäktige har antagit två inriktningsmål för miljöarbetet. Ett av målen syftar till en stark och balanserad tillväxt som är ekologiskt, socialt och ekonomiskt hållbar. Med detta som utgångspunkt är Vård- och omsorgsnämndens mål att ha tillgång till bostäder för vård- och omsorgsnämndens målgrupper för att täcka behovet. Indikatorn är andelen kunder som får beslut om bostad verkställda inom tre månader. Tretton rapporter har lämnats till IVO om ej verkställt boende enligt LSS. Socialförvaltningen har deltagit i samhällsbyggnadsförvaltningens arbete med framtagande av ny översiktsplan; Översiktsplan för Österåkers kommun 2040.

Vård- och omsorgsnämndens egen verksamhet har en liten miljöpåverkan. Det som är påverkant i någon större utsträckning är transporter och pappersförbrukning. Möjlighet finns till digitala möten via Skype i samband med t.ex. vårdplanering,

uppföljning, och utbildningar. IT lösning för digital hantering av bl.a. nämndhandlingar till nämndens ledamöter har tagits fram för kommunen. Digital hantering av Vård- och omsorgsnämndens handlingar har införts för politiker och tjänstemän. Under hösten 2017 har förvaltningen deltagit i en arbetsgrupp ledd av kommunens hållbarhetsstrateg med syfte att säkerställa implementeringen av Österåkers miljömål i verksamheterna samt att utveckla och stödja ett aktivt miljöarbete i linje med dessa. I nämndens roll som beställare av verksamhet kan det handla om tydliga miljökrav i upphandling av verksamhet som kan ge positiv miljöpåverkan på lång sikt. Ett arbete som måste göras i nära samarbete med miljöstrategen och upphandlingsenheten.

Framåtblick

Valfrihet inom boendestöd blir verklighet

Under 2018 kommer den första privata utföraren inom insatsen boendestöd att starta sin verksamhet.

Digitalisering och välfärdsteknologi

Digitalisering och välfärdsteknologi är ett angeläget utvecklingsområde både inom sociala omsorgen och hälso- och sjukvården under många år framöver. Nyttan för brukaren kan vara ökad självständighet, delaktighet, tillgänglighet och trygghet. För verksamheten innebär det möjlighet till ökad effektivisering och kvalitet på tjänsterna.

Kommunal hemsjukvård år 2021

Kommunal hemsjukvård 2021 förbereds i Stockholms län. Tidplanen har skjutits upp med ett år från år 2020 till 2021. Det finns ett uppdrag från Hälso- och sjukvårdsnämnden i Stockholms län till Hälso- och sjukvårdsförvaltningen att ta fram ett förslag för kommunalisering av basal hemsjukvård. Arbetet ska genomföras tillsammans med Kommunförbundet i Stockholms län, STORSTHLM. Påbörjades 2017 och planeras vara slutfört år 2021. Vid beslut om genomförande behöver en projektledare tillsättas för att förbereda övertagandet i Österåkers kommun. I samband med det behövs även en översyn av den kommunala hälso- och sjukvården i syfte att säkerställa en patientsäker och effektiv verksamhet i de verksamheter där kommunen har ett hälso- och sjukvårdsansvar.

Begäran om uppdrag att projektera för LSS-bostad

Nämnden kommer att begära uppdrag för att få möjlighet att starta två LSS-gruppboendestäder inom kommunen.

Bostäder för personer med psykisk funktionsnedsättning

I de nya bostadsprojekt som kommer att starta inom kommunen är kommunen tilldelad ett visst antal garanterade lägenheter. Nämnden undersöker möjligheten att använda dessa lägenheter för att kunna starta motsvarande servicebostad för personer med psykisk funktionsnedsättning. Detta kan dels leda till att personer kan få sina behov av omsorg tillgodosedda inom kommunens gränser och dels till en minskning av kostnader eller risk för höga framtida kostnader för externt köpt omsorg.

Utveckling inom psykiatriområdet

Framöver kan antalet personer med behov av stöd inom socialpsykiatri öka då många ensamkommande barn och nyanlända personer bär på traumatiska upplevelser som kan leda till långvarig psykisk ohälsa. Dessa personer kan både behöva stöd från kommunens socialpsykiatri och landstingets psykiatriska verksamhet. I samverkan behöver utvecklingen analyseras.

Förändringar personlig assistans SFB och LSS

Försäkringskassan har en mer strikt bedömning gällande ansökningar om personlig assistans enligt socialförsäkringsbalken (SFB). Detta leder till ett ökat antal ansökningar om stöd från kommunen. Ofta handlar det om omfattande behov som kan tillgodoses genom hemtjänst, personlig assistans enligt LSS eller boende med särskild service. Regeringen har tillsatt en utredning som ska se över assistenssättningen i socialförsäkringsbalken (SFB) och lagen om stöd och service till vissa funktionshindrade (LSS). Det handlar om en total översyn där kostnaderna, bedömningarna, privata anordnare, personkretsarna, huvudmannaskapet m.m ska analyseras. Tonvikt ligger på besparingar och ekonomiskt hållbar utveckling. Beräknas vara klart 1 oktober 2018.

Utveckling inom äldreomsorgen

Andelen personer som är 80 år och äldre ökar i Österåkers kommun. 2017 var antalet 1611 personer och beräknas år 2021 uppgå till 2038 personer enligt befolkningsprognosen, en ökning med 427 personer på fyra år. Detta kommer att innebära ett ökat behov av insatser riktade till målgruppen, till exempel hemtjänst och särskilt boende.

Ny lag 1 januari 2018 - LUS

En ny lag träder i kraft 1 januari 2018, lagen om samverkan vid utskrivning från slutna hälso- och sjukvård (LUS). Lagen innebär att ansvaret för en utskrivningsklar patient ska övertas av kommunen inom tre dagar från patienten är utskrivningsklar, jämfört med fem vardagar idag. Denna förändring kan medföra en ökad kostnad både för myndighetsutövning och för köp av verksamhet. Enligt särskild

överenskommelse, i Stockholms län, som gäller fram till år 2020 så inträder kommunens betalningsansvar efter fem dygn.

Nationell kvalitetsplan

Nationell kvalitetsplan för vård och omsorg om äldre personer (SOU 2017:21) betänkandet överlämnades till regeringen/socialdepartementet mars 2017. Syftet med framtagandet av planen är att genom långsiktiga insatser inom strategiskt viktiga områden säkra utvecklingen av god kvalitet i den framtida äldreomsorgen. Fokus i planen ligger på kommunernas vård och omsorg om äldre personer. Förslaget är att planen ska genomföras åren 2019 – 2034. Åtgärderna ska syfta till; Högre effektivitet och kvalitet, bättre förebyggande och rehabiliterande insatser, tryggad personalförsörjning, översyn av särskilda boendeformer, flexibla former för beslut om äldreomsorg och användning av välfärdsteknologi. Alla är angelägna områden för att säkra framtidens äldreomsorg.

Tillgång till personal

Tillgång till personal i framtidens vård och omsorg är osäker. Utförarverksamheterna i Österåker ser redan nu att det är svårt att rekrytera personal med undersköterskekompetens eller motsvarande. Även bristen på sjuksköterskor och paramedicinsk personal är stor i Stockholmsområdet. Detta måste tas med som en faktor i planeringen för framtidens vård och omsorg.

Digitalisering – Projekt Skärgårdsklustret

Det pågår förberedelser för deltagande i ett Vinnovaprojekt tillsammans med flera kommuner och Användarföreningen. Ett Vinnovaprojekt som ska sträva efter att använda digitaliseringens möjligheter för att förbättra kvalitén och resursmässigt möjliggöra stöd till fler personer. Detta förväntas resultera i ett projekt som drivs över flera år i samverkan med andra kommuner, delvis finansierat av Vinnova.

Målstyrning för Österåkers kommun

Värdegrund: Delaktighet, dialog, mångfald samt öppenhet.

Upprättad 2016-09-15

Bilaga 1 (1/2) Verksamhetsberättelse VoN 2017

Kommunfullmäktiges inriktningsmål	Resultatmål Vård- och omsorgsnämnd	Nuläge	Styrtalet målnivå	Period	Mätmetod	Kommentar 2017
1. Invånarna ska uppleva en professionell service av högsta kvalitet och ett gott bemötande i all kommunal service:	Nöjdheten med förvaltningens service och bemötande ska öka					
Indikator (NKI i medborgarundersökning)		47 (2015)	plus 5	2017-19	Undersökning	i.u. ej genomförd-17
2. Österåker ska ha en ekonomi i balans:	Finansiering av alla beslut med ekonomisk bäring ska tydliggöras					
Indikator (Fortsatt god ekonomisk hushållning)		pos 3,7 mkr (2017)	+1% avvikelse	2017-19	Statistik	Uppfyllt-Mer än 5 st
Indikator (Fastställd åtgärdsplan vid eventuell negativ avvikelse)		Progn. överskott	100%	2017-19	Månadsuppföljning	Ej aktuellt
3. Österåker ska vara bästa skolkommun i länet:	Samarbetet mellan socialtjänsten och skolan ska förbättras					
Indikator (Antal samordnade individuella planer där skolan deltar)		10 st (2016)	5 st	2017-19	Statistik	Uppfyllt-Mer än 5 st
4. Österåker ska erbjuda högsta kvalitet på omsorg för äldre och personer med funktionsnedsättning	Andelen omsortagare, som är nöjda ska öka					
Indikator (NKI hemtjänst)		90 (2015)	plus 1	2017-19	Statistik	i.u. ej genomförd -17
Indikator (NKI äldreboende)		85 (2015)	plus 1	2017-19	Statistik	i.u. ej genomförd-17
Indikator (Brukarenkäter inom funktionshinder)		i.u.		2017-19	Statistik	i.u.
5. Österåker ska ha en trygg miljö	Personer som är utsatta för våld i nära relationer, ska erbjudas stöd och hjälp					
Indikator (genomförda utbildningar i våld)		13 st (2016)	8 st		Statistik	Ej uppfyllt - 4 st
6. Österåker skall sträva efter ett långsiktigt hållbart samhälle där goda förutsättningar ges för människa, miljö och natur att samverka						
	Senast 2018 har omsorgsverksamheter (dagtid*) i kommunen inventerat material och utrustning samt utarbetat en handlingsplan för hur farliga ämnen kan fasas ut.					
Indikator: Andel verksamheter som har en handlingsplan		i.u.	100%	2017-19	Verksamhetsberättelse	i.u.

dagtid* avser verksamheter inom daglig verksamhet, sysselsättning, dagverksamhet samt öppna träffpunkter och liknande

7. Stark och balanserad tillväxt - Tillväxten skall vara ekologiskt, socialt och ekonomiskt hållbar						
	Tillgång till bostäder för vård- och omsorgsnämndens målgrupper för att täcka behovet					
Indikator: Andel kunder som får beslut om bostad verkställda inom tre månader		i.u.	100%	2017-19	Statistik ej verkställda beslut	Ej uppfyllt - 13 rapporter ej verkställt boende LSS

Vård- och omsorgsnämndens egna indikatorer	Resultatmål					
Indikator (genomförd analys av behoven)	Äldre personer med missbruk ska erbjudas stöd till ett värdigt liv	i.u.	antal aktiviteter, genomförd analys		Statistik	i.u.