

Näsängen

GESTALTNINGSPROGRAM

UPPRÄTTANEDATUM 2016.11.16

REVIDERINGSDATUM 2018.02.15



Innehåll

Runö Fastigheter

ERIKA WÖRMAN, DJURGÅRDSSTADEN ARKITEKTER
PETER ELM LUND, URBAN CITY RESEARCH
MAGNUS BIRKE, RUNÖ FASTIGHETER HB
FORMGIVNING: JOHN LOSCIALE

1. Inledning	5
BAKGRUND	5
SYFTE	6
MÅL	6
STATUS/BRUKSANVISNING	7
MEDVERKANDE	7
HÅLLBARHETSPROGRAMMET	7
STRATEGISK HÅLLBARHET	8
EKOLOGISK HÅLLBARHET	8
SOCIAL HÅLLBARHET	9
EKONOMISK HÅLLBARHET	10
VÄRDEROSEN - HÅLLBARHETSPROGRAMMETS UTGÅNGSPUNKT	10
2. Beskrivning av området	11
PLATSEN	11
HISTORIK	12
HAVET OCH SKÄRGÅRDEN	12
TRAFIKFÖRSÖRJNING	13
TOPOGRAFI, GEOLOGI OCH DAGVATTEN	13
REKREATION	13
3. Övergripande koncept	17
STADSDELENS GRUNDPRINCIPER	17
LANDSKAP	18
DAGVATTEN	21
SAMSPEL MED OMGIVNINGEN	21
HAVET	25
CENTRALMOTIVET	25
PLANSTRUKTUR	26
STADSODLING	26
NAMNSTRUKTUR	27
4. Stadselement	29
BYGGNADER	29
GATOR	32
PROMENADSTIGAR, TROTTOARER OCH GÅNG- OCH CYKELBANOR	32
STRANDPROMENADEN	32
PARKERING	34
MARKBEHANDLING	34
BELYSNING	35
VÄXTLIGHET	35
PLANK, HÄCKAR OCH STÖDMURAR	36
5. Parkering	37
PARKERING	37

<u>ETAPP 1</u>	38	<u>ETAPP 2</u>	74
6. Gatusektioner	39	11. Gatusektioner	75
A - HUVUDGATA MED CYKELBANOR, 18 M	39	G - RADHUSGATA, 7 M	75
B1 OCH B2 - HUVUDGATA MED BUTIKER, 16 M	40	J - VILLAGATA, 6 M	75
C - INFARTSGATA FRÅN TÄLJÖVIKEN, 15 M	41	K - BEFINTLIGA NÄS GÅRDS ALLÉ	76
D - PARKVÄG, 17 M	42		
E1, E2 OCH E4 - STADSGATA, 11 M	42	12. Torg- och platsbildningar	77
E3 - STADSGATA, 11 M	43	TORG 1	77
F1 - GATA, 8,5 M	43		
F2 - GATA, 8,5 M	43	13. Parker och naturområden	79
G - RADHUSGATA, 7 M	43	PARK 1	79
H1 - SMÅSTADSGATA, 7 M	44	PARK 2	79
H2 - SMÅSTADSGATA, 7 M	44		
I - LANDSVÄG, 6,5 M	44	14. Delområden	81
K - BEFINTLIGA NÄS GÅRDS ALLÉ	44	B - BRUKSGATAN	80
		R - VILLAGATAN	81
7. Torg- och platsbildningar	45	X - NATUROMRÅDEN	81
TORG 2	45		
TORG 3	46		
TORG 4	46		
TORG 5	46		
TORG 6	46		
TORG 7	46		
TORG 8	48		
TORG 9	48		
TORG 10	48		
TORG 11	48		
8. Parker och naturområden	51		
PARK 3	51		
PARK 4	51		
PARK 5	53		
PARK 6	53		
PARK 7	53		
PARK 8	53		
PARK 9	53		
PARK 10	53		
9. Delområden	55		
A - TRÄSTADEN	55		
C - SMÅSTADEN VID TORG 4	56		
D - CENTRALA NÄSÅNGEN	57		
E	59		
F - LANDSVÄGEN	60		
G - STADSGATORNA	60		
H - RADHUS OCH VILLOR PÅ HÖJDEN	62		
I - FLERBOSTADSHUS I SUTERRÄNG MOT HAVET	62		
J - RADHUS MED HÄCKOMGÅRDAD FÖRGÅRDSMARK	63		
K - NORRA STADSDELEN	63		
L - SKOLA OCH FÖRSKOLOR	64		
M - KOLONIOMRÅDE	64		
N - IDROTT OCH LEK	65		
O - DAGVATTENDAMM OCH GRILLPLATS	65		
P - STRANDÅNGARNA OCH PARK	65		
Q - NÄS GÅRD OCH ÄNG	65		
S - BÅT- OCH BADBRYGGOR	66		
T - KAPELL	66		
U - ÅTERVINNINGSPLATSER	66		
V - BUSSHÅLLPLATSER	67		
X - NATUROMRÅDEN	67		
10. Blå bård	69		
TÄLJÖVIKENS FÖRUTSÄTTNINGAR	69		
KOMPENSATIONSÅTGÄRDER	70		





»EN EKONOMISKT HÅLLBAR STADSDEL INBEGRIPER
EN LOKAL EKONOMI MED MÖJLIGHETER TILL
LOKAL SERVICE, VERKSAMHETER OCH ARBETSPLATSER.«

Inledning

BAKGRUND

Efterfrågan på stadskvalitéer i Storstockholm är stor men tillgången är begränsad. Regionens enkärniga struktur är den största strukturella utmaningen. Avsikten med detta projekt är att skapa ett nytt attraktivt besöksmål för hela regionen, en ny charmig stadskärna vid havet med service och bostäder samt med spårbunden kollektivtrafik in till Stockholm stad. Vi som arbetar med denna plan vill i förlängningen ändra resmönstret som idag löper radiellt från Stockholm stad att ändras så att resmönstret får en ny nod i denna stadsdel. I den regionala utvecklingsplanen, RUFSS, beskrivs lösningen så här:

”De yttre stadskärnorna behöver få mer storstadkaraktär. Det kan uppnås genom att tillföra stadskvalitéer som ett levande fotgängarvänligt offentligt rum med gator, torg och parker. Kärnorna bör också få ett ökat utbud av nöje och kultur, samhällsservice och småskalig och specialiserad detaljhandel. Bostäder bör byggas i stadskärnorna och närliggande områden för att fler ska kunna bo där.”

Näsängen har en placering likartad med de kärnor som är utpekade i RUFSS:en och ska bli en kuststad i världsklass med charmiga stadsgator, butiker, restauranger och service och bli ett besöksmål för hela nordvästra Stockholmsregionen. En väl blandad stadsmiljö ska byggas med bostäder i varierande typer och upplåtelseformer som ger grund för en rik social struktur.

Regionen som sådan har påfallande stora utvecklingsmöjligheter men Näsängens läge är unikt såväl nationellt som internationellt. Den havsnära placeringen, med Stockholms skärgård i direkt anslutning samt spårbunden trafik in till centrala Stockholm, goda bussförbindelser och en central-

ort med urbana brister men med ett gott utbud av service på mindre än två kilometers avstånd, ger Näsängen unikt goda förutsättningar.

Inom kommunen finns en stor bredd av naturvärden. Här finns bland annat både Stockholms världsberömda skärgård och Stockholms läns största sammanhängande skogsområde med stora naturreservat och höglänta sjöar.

En välrenommerad kursgård, Runöskolan, utgör en avsevärd tillgång för både invånare och besökare redan i tidigt utbyggnadsskede. Den ligger i direkt anslutning till planområdet och har restaurang öppen för allmänheten, stora konferenslokaler, gästrum samt en av Sveriges största konstsamlingar av arbetarkonst.

Väster om planområdet, i direkt anslutning till Näsängen, ligger området Täljöviken där detaljplanen för ca 400 bostäder har vunnit laga kraft, och där byggandet av infrastrukturen och bostäderna påbörjades under 2016. I Täljöviken ligger också LO:s tidigare kursgård Täljövikens konferensgård, som med sin speciella 60-tals arkitektur blivit ett landmärke för denna del av Åkersberga. Olika diskussioner pågår kring konferensgårdens framtid, och avsikten är att den kommer att få en framstående position i den nya bebyggelsen, med stor betydelse även för livet i Näsängen.

Stadsdelen kommer att på sikt byggas samman med Åkersbergas nuvarande centrum via utbyggnadsområdena Kanalstaden och Johannelund i en låg-tät, obruten stadsväv. Projekteringen av stadsdelen beräknas att börja våren 2016 i samband med att detaljplanen vinner laga kraft.

Näsängen kommer slutligen att bestå av drygt 1500 bostäder och 10 000 kvadratmeter kommersiella lokaler. Området beräknas att vara fullt utbyggt kring år 2025. Det



Det är gatorna, torgen och platserna som kommer att ge denna stadsdel sin attraktivitet och identitet av charmig småstad.

innebär att de grundläggande stadskvaliteter som beskrivs i detta dokument ska upprätthållas över en lång tid och ska tillämpas av många olika aktörer. Det är därför viktigt att utarbeta dokument som noggrant beskriver de kvaliteter som ska åstadkommas. Det är även oerhört viktigt att skapa en ansvarig arbetsgrupp som skapar kontinuitet och bidrar till att vidmakthålla grundidéerna under hela genomförandetiden.

SYFTE

Gestaltningens programmet syftar till att samordna och säkra gestaltningen av allmänna gator och torg samt byggnader. Det är gatorna, torgen och platserna som framförallt kommer att ge denna stadsdel sin attraktivitet och identitet av charmig småstad. Det är alltså av yttersta vikt att rummen mellan husen gestaltas i enlighet med detta program. Gatorna beskrivs med sektioner som innehåller mått, eventuella gatuträd och markbehandling samt byggnadernas, entréernas, plankens, häckarnas och växtlighetens förhållande till gatan. Stadsdelen ska utformas som ett tema med variation; inte för rörigt men inte heller för monotont. Gestaltningens programmet ger ett tema för designen av de olika delområdena och

de offentliga rummen och ska följas i sina detaljer, sin intention och sina färgprinciper. Variationen skapas av varje enskild byggherre med stor lyhördhet för vad övriga byggherrar gestaltar inom samma område eller gata.

Stadsdelens karaktär kommer alltså att vara ett symbiotiskt samspel mellan det offentliga rummets gestaltning, (som är ett ansvar i genomförande och förvaltning för det allmänna), och bebyggelsen (som är ett ansvar hos de enskilda byggherrarna).

MÅL

Programmet har tre mål:

1. Kraven i Hållbarhetsprogrammet är utgångspunkt för områdets gestaltning. I detta Gestaltningens program framgår det på vilket sätt hållbarheten är konkretiserad. Vi beskriver därför i detalj hur gestaltningen av gator, torg byggnader och avgränsning mot kvartersmark bör vara för att klara de högt uppsatta målen för hållbarhet.

2. Att alla som medverkar i arbetet med att utforma och bygga den nya stadsdelen ska ha en gemensam bild av design- och kvalitetskraven vad gäller mark och byggnader.

3. Att underlätta tydlig kommunikation och samarbete mellan exploitörer av olika slag, i olika skeden.

STATUS/BRUKSANVISNING

Gestaltningssprogrammet behandlar såväl allmän mark som kvartersmark. Programmet utgör ett komplement till detaljplanen och kommer att utgöra underlag i olika överenskommelser eller avtal mellan inblandade parter för att säkerställa design, genomförande och ansvar.

Programmet ska också användas som en handbok för de olika byggherrarna inom planområdet för att underlätta i bygglovskedet. I ett senare skede kan också ansvariga för den framtida förvaltningen av området det vill säga de framtida bostadsrättsföreningarna, privata fastighetsägare, bostadsbolag och Österåkers kommun nyttja programmet som en illustrativ handbok.

Gestaltningssprogrammets status kan således skifta utifrån det som beskrivs under mål och syfte, från formellt avtalsunderlag till information eller handbok.

MEDVERKANDE

Programmet har utarbetats inom ramen för planarbetet i en projektgrupp bestående av Runö Fastigheter AB (Magnus Birke och Ingemar Ljungberg), Djurgårdsstaden arkitekter (Erika Wörman), Österåkers Kommun (Daniel Nygårds och Lars Barrefelt), Urban City Research/Ax:son Johnson Stiftelsen (Peter Elmlund) och Ekologigruppen (Krister Sernbo).

HÅLLBARHETSPROGRAMMET

Lokaliseringen av utvecklingen i Näsängen innebär en stor utmaning vad gäller hållbarhetsfrågor. Ambitionen är att stadsdelen ska bli en ekologiskt, socialt och ekonomiskt hållbar stadsdel på ett sätt som är rimligt i regionalt perifera lägen. För att säkra detta har ett hållbarhetsprogram tagits fram för stadsdelen. Syftet med hållbarhetsprogrammet är att styra utvecklingen av Näsängen och säkra att det blir en hållbar stadsdel i många aspekter.



Stockholms skärgård ligger alldeles utanför Tunafjärden och utgör en mycket attraktiv del av områdets rekreation.



Gatorna och torgen är utformade för att man ska mötas med ögonkontakt.

Vision och fokusområden

Platsens själ och historia är utgångspunkt i detta stadsförslag. Namnförslag och formgivning av gatorna, torgen och platserna är ingen slump. Staden berättar om historie-skrivningen redan då den är nybyggd eftersom karaktären i stadens olika delar har sin förklaring i platsen. Informationsskyltar kommer att sättas upp som förklarar och förankrar platsernas identitet och ursprung och när staden är byggd kan man gå historiska stadsvandringar.

Utvecklingen av Näsängen ska fungera som ett framstående exempel på hållbar stadsutveckling och höjer påtagligt nivån på stadsbyggnad inom hela Österåkers kommun. Genom att stadsdelen präglas av hållbarhet inom många aspekter blir den samlade hållbarheten en del av stadsdelens identitet. Stadsdelen ska visa hur ett hållbart stadsbyggande kan se ut.

I Näsängen finns närhet till lokaltåg för pendling, en omedelbar närhet till havet och skärgården, värdefulla naturområden samt ett kulturlandskap med lång historia. Samtidigt är stadsdelen lokaliserad i ett relativt perifert läge i en snabbt växande storstadsregion. En stadsutveckling här möter därför många stora utmaningar, bland annat kopplat till hållbara transporter, lokal service och levande stadsliv. Med detta som bakgrund har en vision formulerats för utvecklingen av Näsängen och ett antal fokusområden har valts ut för hållbarhetsarbetet:

- En attraktiv och levande småstadsmiljö
- En stadsdel nära natur och hav
- En småstad med effektiva och hållbara transporter

Hur tolkar vi hållbar stadsutveckling?

Många hållbarhetsprogram tenderar att lista alla tänkbara aspekter som anses viktiga utan att prioritera vad som ger största möjliga effekt. I Näsängens hållbarhetsprogram betonas vikten av strategisk hållbarhet. Det innebär att man utifrån platsens lokala förutsättningar och detta planförslags förväntade effekter rangordnar hållbarhetsaspekterna.

Traditionellt grupperas hållbarhetsfaktorer in i:

- ekologisk
- social
- ekonomisk

Det strategiska förhållningssättet framhåller i detta fall den blivande stadskärnans attraktivitet som det övergripande målet.

STRATEGISK HÅLLBARHET

Åkersberga ligger ganska precis i mitten av de tre stadskärnorna Stockholm, Uppsala och Norrtälje. Inom ca 20 minuters bilfärd bor det mer än 200 000 personer. Kan Näsängen och sedermera Kanalstaden erbjuda en ny stadskärna i denna del av regionen, som kan ändra resmönstret för dessa får detta stora effekter på alla aspekter av hållbarhet. Miljövinsterna i form av minskat koldioxidutsläpp blir betydande, möjligheterna för den lokala ekonomin ökar väsentligt och dessutom ökar utsikterna för den sociala in-

tegrationen i den levande stadsmiljön. En attraktiv stadsmiljö som lockar såväl besökare och boende som lokala företagare blir därför det övergripande hållbarhetsmålet. Detta ställer stora krav på utformningen av stadsrummen. De måste innehålla funktionsblandade stråk, som tillfredsställer både de lokala och de regionala behoven, och vackra gator, torg och platser som gör Näsängen till ett attraktivt besöksmål.

Stadsrummens gestaltning påverkar våra upplevelser av miljön och våra beteenden. Detta får direkta konsekvenser för gestaltningen av de enskilda husen eftersom de skapar gatornas ”väggar”. För att stadsrummen ska bli harmoniska måste byggnadernas gestaltning följa stadsrummens olika karaktärer enligt principen ”körsång”. Undantag görs för enstaka hus med symbolisk eller annan signifikant betydelse för stadens helhet, det kan vara ett fondmotiv i slutet av en gata till exempel. Man kan likna det vid att vissa byggnader har ett ”solo”.

EKOLOGISK HÅLLBARHET

Ekologisk hållbarhet innebär att skapa förutsättningar för ekosystemens långsiktiga överlevnad. Grunden för detta är att bevara och komplettera den biologiska mångfalden och att utveckla de olika ekosystemtjänster som inbegriper människors tillgång till mat, vatten och andra naturresurser. Den ekologiska hållbarheten beror alltså på hur markanvändningen är. Dessutom är resursförbrukning, möjligheter till slutna kretslopp liksom energiförbrukning, avgörande för den ekologiska hållbarheten. Transporter spelar en stor roll inom både energifrågan, buller och luftkvalité och det blir därför angeläget att planera för effektiva transporter med god tillgänglighet för fotgängare, cyklisterna och kollektivtrafik.

Odling blir ett återkommande tema för Näsängen med stadsnära odling i kombination med klassiska kolonilotter.



Detta är en viktig social företeelse som dessutom ökar den biologiska mångfalden och därmed den ekologiska hållbarheten. Bikupor finns redan idag i området och flera större områden är avsatta till koloniodlingar. Även transport och/eller kompostering av trädgårds- och matavfall kan ingå i framtida kontraktsodlingar med bönder inom kommunen norr om Åkersberga eller ingå i kommunens lokala rötgas-system.

SOCIAL HÅLLBARHET

Social hållbarhet innebär att det inom Näsängen skapas förutsättningar för att människor i olika åldrar, från olika kulturer och med olika erfarenheter kommer att bosätta sig här genom att ha ett rikt utbud av olika bostadstyper och upplåtelseformer, olika typer av offentliga platser, parker och miljöer som ger möjligheter till olika typer av aktiviteter.

Gatorna och torgen är utformade för att man ska mötas med ögonkontakt. Måtten utgår från en klassisk småstad där man i vissa lägen måste samsas om utrymmet. Alltför breda gator upplevs som flacka och otrivsamma och utgör en risk för gående eftersom bilar kör för fort.

Stadens sociala hållbarhet beror på tillgängligheten till inbjudande mötesplatser av olika typer, storlekar och inne-

håll. Det centralt belägna stensatta torget, Torg 4, är perfekt för marknader och träffar av olika slag, det större grusade torget, Torg 8, likaså. Gatorna har inbjudande sittplatser på minst var 60:e meter och staden innehåller ett rikt utbud av olika platsbildningar, lekplatser, koloniträdgårdar, hundrastgård, fotbollsäng och tennisbana som gynnar social integration. Kringliggande natur ska göras tillgänglig med gångstråk och stigar samt ha inbjudande innehåll som till exempel, skidspår, pulkabackar och rastplatser med grillmöjlighet. De olika naturområdena och parkerna inom området har olika karaktär och lockar såväl till aktivitet som till vila. Olika platser kommer att få olika "social temperatur" som ska underlätta att människor möts och umgås på olika sätt.

En annan del av social hållbarhet är möjligheten att kombinera familje- och yrkesliv. I Näsängen kommer det att finnas ett brett utbud av service i form av förskolor, skola, dagligvaruhandel, små butiker samt möjlighet att etablera kontor eller annan centrumverksamhet. Bostäder och handel ligger i en tät stadsväv som gör det tryggt och lätt att per fot eller cykel klara livspusslet för såväl en barnfamilj som för unga eller äldre.

En hållbar livsmiljö ska vara trygg och hälsosam. Inom Näsängen skapas en miljö med förutsättningar till stort socialt engagemang och en betryggande uppsikt från bostäder



*Odling på gård nära till bostaden.
Dessa kan lätt anpassas i storlek.*

över gator och torg. Cykeln gynnas som färdmedel liksom kollektivtrafik i form av bussar och tåg. Cykeln ger bra vardagsmotion och god kollektivtrafik borgar för minimerad miljöbelastning och minskat trafikbuller.

EKONOMISK HÅLLBARHET

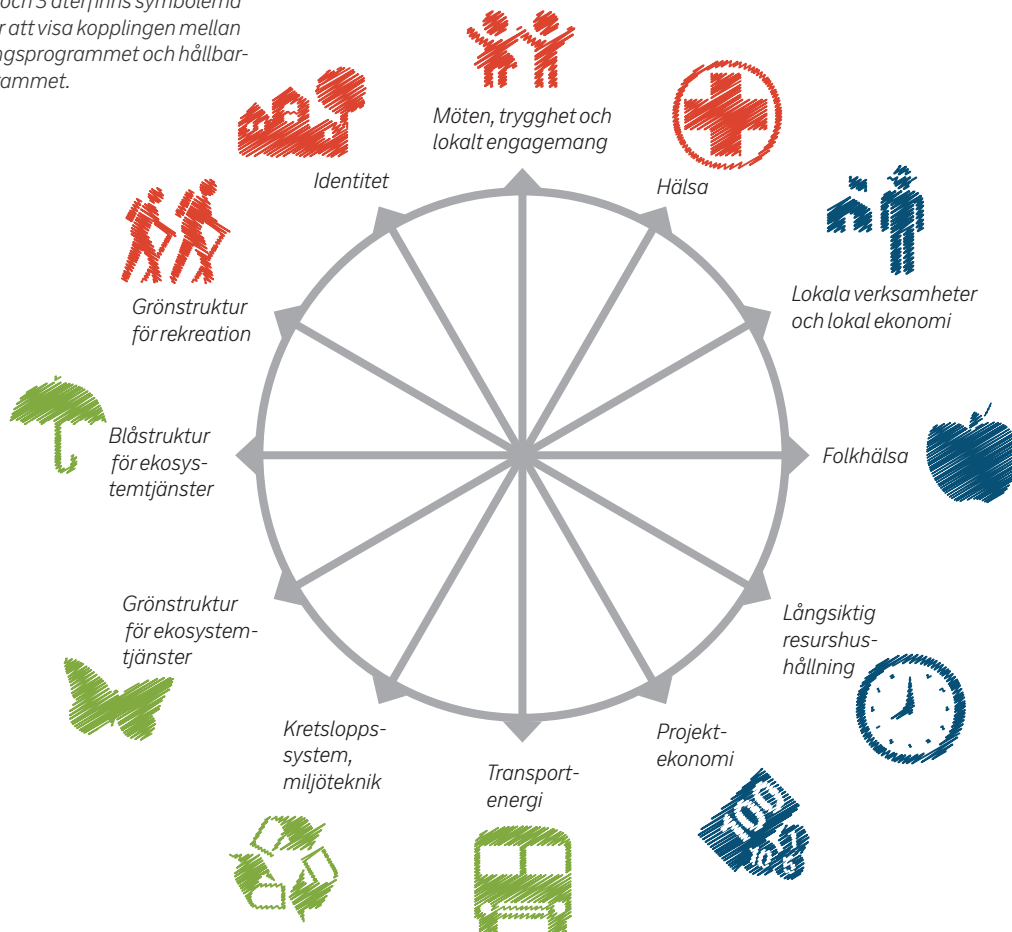
Ekonomisk hållbarhet innebär hur den nya staden klarar av att generera ett näringsliv med verksamheter och service och hur den framtida ekonomiska värdetförändringen av stadsdelen och närområdet ser ut. Den föreslagna stadsdelen kommer att med sina attraktiva stadsrum bli ett ekonomiskt lyft för regionen men även den långsiktiga samhällsekonomin kommer att påverkas gynnsamt; både av inflyttningen av nya kommuninvånare med ökade skatteintäkter till följd, men framförallt med sina attraktiva gator, torg, butiker och restauranger som många kommer att vilja besöka. En ekonomiskt hållbar stadsdel inbegriper en lokal ekonomi med möjligheter till lokal service, verksamheter och arbetsplatser. Detta påverkas bland annat av ett utbud och en variation av lokaler, en mångfald av människor samt en kreativ och attraktiv stadsmiljö vilket tillgodoses i Näsängen.

VÄRDEROSEN – HÅLLBARHETSPROGRAMMETS UTGÅNGSPUNKT

Ett effektivt sätt att åskådliggöra den mångfald av hållbarhetsaspekter som skapar ett hållbart samhälle och samtidigt behålla det nödvändiga helhetsgreppet är att använda sig av verktyget ”Värderosen”. Denna ger en bild av hållbarheten som helhet och skapar möjlighet att diskutera en stadsbebyggelse i ett bredare perspektiv. Hållbarhetsprogrammet utgår från Värderosens tolv hållbarhetsfaktorer inom social, ekologisk och ekonomisk hållbarhet för att beskriva hur en hållbar utveckling på Näsängen kan genomföras.

Inom varje hållbarhetsfaktor beskrivs vad det är som är viktigt och på vilket sätt faktorn bidrar till hållbar stadsutveckling. Här redogörs specifika förutsättningar för Näsängen och vilka riktlinjer som ska gälla här. För att säkra att dessa riktlinjer följs har sedan ett antal krav listats som ska uppfyllas i något steg i stadsutvecklingsprocessen. Här anges på vilket sätt respektive krav ska styras; genom detaljplan, gestaltungsprogram, skötselplan eller olika typer av avtal. På så sätt blir det tydligt när i processen kravet ska säkras och även vem som är ansvarig för varje steg i utvecklingen av hållbara Näsängen.

I kapitel 2 och 3 återfinns symbolerna i texten för att visa kopplingen mellan gestaltungsprogrammet och hållbarhetsprogrammet.



»INOM OMRÅDET KOMMER EN TRÄBRYGGA MED KALLBADHUS OCH RESTAURANG ATT BYGGAS, VILKET KOMMER ATT GE BESÖKARNA MÖJLIGHET ATT TA DEL AV HAVET OCH KUSTNATUREN MED ALLA DE UNIKA KVALITETER SOM DE HAR. «

Beskrivning av området

PLATSEN



Planområdet ligger strax öster om Svinningevägen och gränsar i sydöst till ett naturreservat som är en del av den regionala grönstrukturen och flitigt använt för friluftsliv. Öster och väster om planområdet ligger havsvikarna Tunafjärden och Täljöviken. Näsängen gränsar i öster till Runöskolan med



konferens- och utbildningsverksamhet, konstsamling samt restaurang. Norr och nordväst ramar planområdet in av skogklädda berg samt Tunafjärden. Väster om Näsängen är bostadsområdet Täljöviken under uppförande med ca 400 bostäder i främst radhus samt ett hotell och konferensanläggning.





Näs Gård, som visar på Näsängens agrara historia ligger inom planområdet och spelar en avgörande roll för områdets identitet.



Sydvästra delen är idag i huvudsak obebyggt och består till största delen av ängsmark och jordbruksmark. Näs gård har en huvudbyggnad som är uppförd under mitten av 1900-talet och är renoverad under 2000-talet samt fyra bostadshus. Till gården hörande ekonomibyggnader består av två lador, maskinhall, sjöbod med brygga och slip, hönshus, dass och överbyggd jordkällare.

I nordöstra delen finns bostadsbyggnader som hör till Runö kursgård och är i övrigt också obebyggt.



Utanför planområdet planeras en 2 kilometer lång gång- och cykelväg till Åkersberga Centrum. Här finns Roslagsbanan, restauranger, kontorsområden, service och köpcentra. Till Åkers Runö station respektive Täljö station för Roslagsbanan är det ca 2,5 kilometer till fots eller med cykel på befintliga vägar och cirka 3 km med bil.



HISTORIK



Området har varit bebyggt sedan 1000-talet och inom området finns en större gravplats där man hittat en av Sveriges största silverskatter daterad till vikingatid.

Näs Gård, som visar på Näsängens agrara historia ligger inom planområdet och spelar en avgörande roll för områdets identitet. Från norr nås gården via en vacker men förfallen

allé och enkel grusväg. Man möts av en grusad gårdsplan som ligger mellan två större lador väster om huvudbyggnaden. Några mindre uthus från 18-1900-tal finns kvar såsom ett timrat dass, ett hönshus av enkel träkonstruktion samt en överbyggd, större jordkällare. Söder om huvudbyggnaden finns en grusväg med högväxande träd som går ned till ett båthus med träbrygga vid Täljöviken samt en maskinhall av plåt. Fyra villor, alla uppförda under 1900-talet, finns också inom Näs gårds ägor.



Marken öster om gården är skogsklädd och har en ekbacke anlagd på 1700-talet med en inskription om planteringsdatum inhugget i berget. En stengrund finns kvar uppe på den skogklädda höjden och minner om storslagna planer på ett slottsbygge som gick i stöpet under 1700-talet. Byggherre var herr Gyllenadler som under byggtiden fick ekonomiska bekymmer och endast grunden, parkterrasseringarna samt ekplanteringen kom till stånd. Stengrunden kallas idag för Gyllenadlers Fåfånga.

Strandängarna längs Täljöviken utgör en viktig del av områdets rekreationsytor.

HAVET OCH SKÄRGÅRDEN



Planområdet ingår i ett stort triangelformat näs som omges av havsvikar på två sidor och har sjöutsikt åt två håll. Stockholms skärgård ligger allde-

beskrivning av området

les utanför Tunafjärden och utgör en mycket attraktiv del av områdets rekreation och ger möjligheter för turistnäringen inom såväl Näsängen som Österåker kommun. För fem år sedan initierade Länsstyrelsen ett samarbete med bland andra skärgårdskommunerna, Stockholms stad och landstinget med målet att öka besöksnäringen i skärgården. Med stöd från Tillväxtverket kommer nu en rad insatser att genomföras för att skärgården ska bli ännu mer tillgänglig för nationella och internationella gäster som en hållbar



Bussen går med 10 min trafik när området är utbyggt. Roslagsbanan tar 37 min till Stockholm Östra.

året-runt-destination. Besöksnäringen ska gynnas genom aktiv samverkan mellan privata och offentliga aktörer och bli ett turistmål i världsklass. Samarbetet har fått namnet Stockholm Achipelago.

TRAFIKFÖRSÖRJNING



Roslagsbanan har hela två stationslägen cirka 2 kilometer från planområdets östra respektive norra del med en restid om cirka 37 minuter till Östra Station. Stockholms Lokaltrafik kommer att försörja området med bussar som kommer att gå med halvtimmestrafik i början av utbyggnadsfasen och med 10-minuterstrafik i rusningstid när Näsängen är fullt utbyggt. Samtliga vägar inom planområdet utformas med prioritet och säkerhet för de cyklande och gående, bland annat med korsningar där övergångar har förhöjd mark och tydlig ljussättning.

TOPOGRAFI, GEOLOGI OCH DAGVATTEN



Planområdet består av ett näs med åkermark närmast havet och en skogklädd bergrygg i mitten. Det är ett för Roslagen typiskt landskap; kuperat med morän- och bergkullar och dalar av finare jordarter. Högsta höjd uppstiger till cirka 30 meter över havet, och de lägre delarna ansluter direkt till Östersjöns vatten. Inom området finns tre bevarade åkerholmar med blocksten och vegetation.

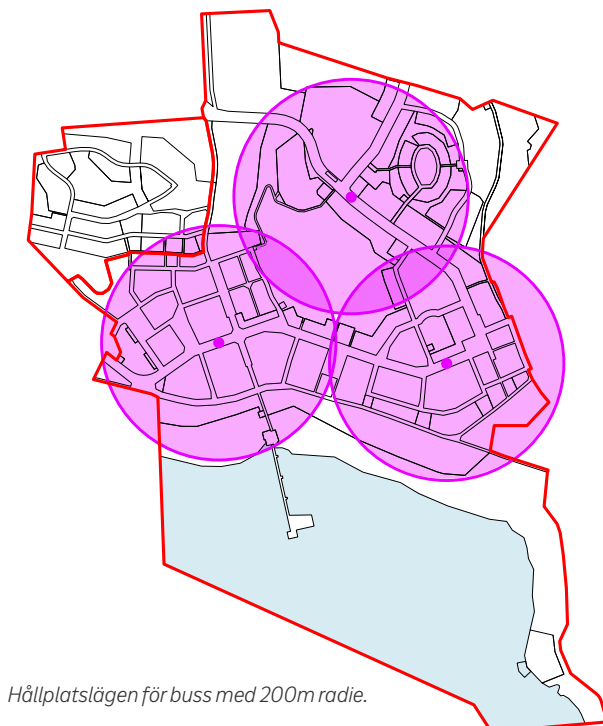
Dagvattnets avrinning sker naturligt mot Näs Gårds brygga centralt i blivande Näsängen samt mot utkanten av områdets norra del.

REKREATION



Områdets värde för rekreation består idag mestadels i den stora potential som finns för att skapa ett rekreationsområde med hög tillgänglighet till skog och ängsmark samt ge möjligheter att besöka Stockholms skärgård. Att området har en naturlig fortsättning med Näsuddens naturreservat är en tillgång eftersom det har potential att bli en större sammanhängande enhet.

Idag är emellertid stora delar svårtillgängligt för ett rörligt friluftsliv eftersom vandringsstigar är få och de öppna ytorna mestadels är inhägnade betesmarker eller åkrar som inte är möjliga att beträda annat än under vinterhalvåret. Höglänta bergspartier med trolsk gammelskog kan idag bara nås av allmänheten norrifrån, på smala djurstigar. Vattenkontakten med Täljöviken samt Tunafjärden är områdets kanske största rekreativa värde, men i det stadie av igenväxning som stränderna befinner sig i är utsikten begränsad. Det är också omöjligt att ta sig fram vid vattnet eftersom vegetationen är hög och stigar saknas helt. Att komma fram till vattnet i väster är egentligen bara möjligt vid den brygga som hör till Täljövikens konferensanläggning. På östra sidan krävs det att man hoppar över ett dike och tar sig över sank strandängar och vass.



Hållplatslägen för buss med 200m radie.





STRANDSKYDDSPUMPSTATION
WINJE

STRANDSKYDDSPUMPSTATION
WINJE

NATUR

GRILLPLATS

KAPER

KALKHOLMEN
REF. VÄRHOVDE

PARK
VEG

REF. TRAPPA

REF. HUS

RUND
KURSGÅRD

TEMALEKPLATS
"VIKING"
BEILLPLATS
RUM PÅ KULLEH.
SÖTSSIKT

DAMM
PÅ VATTEN

REF.
SOLLELLS-PARK

UTOMLAND
P-PLATS

STRANDSKYDD 100%

Djup 3m



Attraktiva stadskärnor blir besöks-
mål för många och kan ge stark
känsla av samhörighet för en kom-
mun.

»ODLINGSLOTTER OCH KOLONITRÄDGÅRDAR SKA KUNNA NYTTJAS OCH HYRAS AV ALLA SOM BOR INOM KOMMUNEN OCH MÅLET ÄR ATT FLER ÄN DE SOM BOR I NÄSÄNGEN SKA KÄNNA SIG SOM EN DEL AV DENNA NYA STADSDEL.«

Övergripande koncept

STADSDELENS GRUNDPRINCIPER

Stadsmönstret följer fyra grundprinciper:

1. Hierarkisk stadsstruktur
2. Klassiska gaturum,
3. Trädgårdar till alla hus,
4. Måttlig täthet

Hierarkisk stadsstruktur

Den hierarkiska gatustrukturen i stadsdelen ger en lättförståelig miljö. Vi kan likna det vid ett blodomlopp där aorta är huvudgata, smalare artärer är mer perifera gator och de tunnaste kapillärerna är de smalaste gångstigarna.

Gatorna utformas på olika vis beroende på var i stadsdelen de ligger och vilken uppgift de har. En central gata har hus i gatuliv, oftast alléträd och är bredare än en perifert belägen gata som oftast har grönskande förgårdsmark, träd i tomtgräns och smal körbana.

Detta symbolspråk är något alla förstår och gör att staden blir lätt att hitta i. Staden innehåller även centralt belägna siktstråk med fondmotiv som man lätt orienterar sig utifrån. Uppstickande byggnader eller byggnadsdetaljer är vanligt att använda som landmärken. Entréernas placering avgör måttet av offentlighet.

Klassiska gaturum

Husen är placerade längs gatan, med eller utan förgårdsmark beroende på vilken status gatan har i den hierarkiska stadsstrukturen. Detta ger tydliga gaturum som är helt offentliga. Man rör sig längs grönskande gator som avbryts av små platsbildningar och torg. Gång- och cykeltrafik samsas med bilar som tvingas till försiktig körning på smala gator med korta siktlinjer. Staden är planerad så att vi lätt ska få ögonkontakt. Detta innebär i princip att



Små stadsbalkonger mot gatan och de stora familjebalkongerna mot gården ger harmoniska gaturum.

gatornas mått inte får vara för stora och att platser måste ge förutsättningar för vistelse.

Återvändsgränder undviks helt. Tillgänglighet skapas genom ett sammanhängande finmaskigt nät av gator och grusade stigar.



Måttlig täthet.
Stadsrummen är väldefinierade, alla hus har grönskande trädgårdar i skydd bakom husen.



Förglest. Då förlorar man det väldefinierade gaturummet.



Förätt. mister man kvalitéer som till exempel trädgårdar till alla.

Trädgårdar till alla hus

Trädgården hör såväl till radhus och villor som till flerbostadshus. De gemensamma gårdarna utformas som en trädgård med vackra gröna rum för lek, odling och samvaro. Högväxande träd ger behagligt tak över gårdsmiljön samt insynsskydd mellan bostadshusen. Inne i lägenheterna kan ett solbelyst träd ge indirekt ljus, vackert skuggspel och färgrika årstidsväxlingar. Ätliga frukter, bär och örter, blommande och doftande buskar ska vara vanliga inslag på de gemensamma gårdarna.

De privata trädgårdarna ligger i skydd bakom husen. Trädgården ska vara en del av den privata bostaden fast utomhus. Häckarna ska vara höga för att ge insynsskydd. Smala grusade gångstråk löper mellan trädgårdarna.

Måttlig täthet

Måttlig täthet innebär inte för tätt men inte heller för glest. Blir det för tätt mister man kvalitéer som till exempel trädgårdar till alla. Parkeringen kan bli ett problem och mycket hårdgjorda ytor blir ett måste eftersom slitaget blir så hårt. Blir det för glest tappar vi det stadsmässiga gaturummet och småstadskänslan går förlorad.

Tätheten varierar inom området. De tätaste kvarteren är placerade längs Affärsgatan/huvudgatan och de lägst exploaterade gatorna möter upp mot naturmarken i områ-

dets utkanter.

LANDSKAP



Området ligger på utkanten av ett stort triangelformat näs och omges av havsvikar på två sidor. I mitten av näset löper en skogklädd bergrygg som slutar en bit in i planområdet. Området är delvis kuperat med skogklädda berg delvis flackt med låglänt hagmark och tidigare odlingsmark. Dagvattnet rinner till största delen naturlig in mot områdets centrala mittstråk och en mindre del rinner naturligt mot områdets norra utkant.

En landskapsanalys är utförd och ligger till grund för planens utformning, till exempel är byggnader och gator anpassade till topografien. Detta bidrar till att landskapets ursprungliga form kan åter ses. På bergshöjderna sparas vegetationen så att landskapet ursprungliga siluett bevaras och mot havet skapas utblickar från flera viktiga platser inom stadsdelen och från höjder med naturmark.

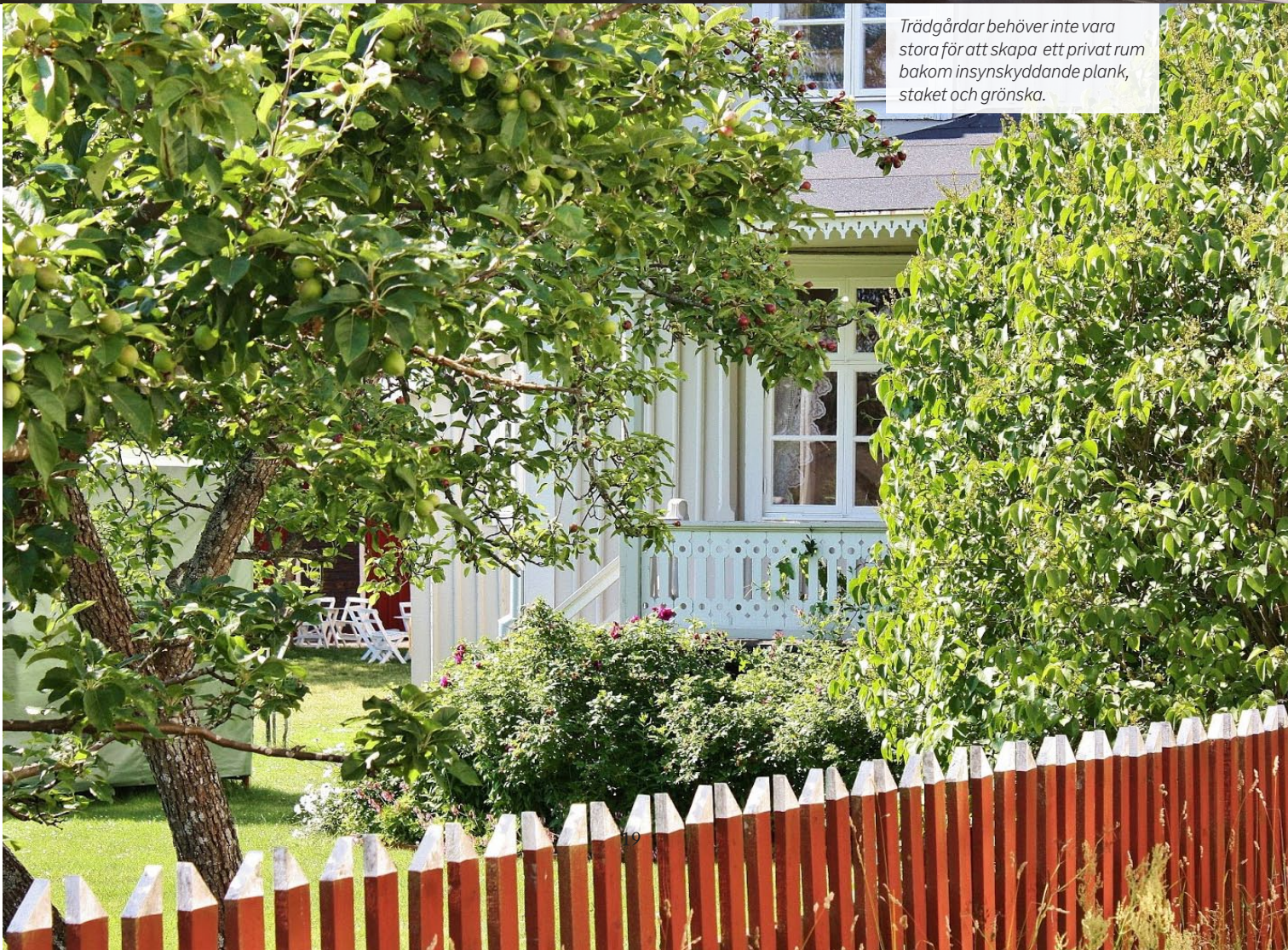


Näs Gårds befintliga allé och pastoralt vackra äng ligger i en djup dalgång mellan trettio meter höga berg i planområdets norra del. Allén utgör entré från norr till planområdet. Detta starka landskapsrum fortsätter i genom den byggda miljön och bildar Näsängens centrala mittstråk som avslutas i söder med Näs Brygga.

Bergschakter undviks där det är möjligt. På områdets lägst



Byggnaderna är utformade individualistiskt och skapar en känsla av flera hus i rad snarare än ett homogent kvarter.



Trädgårdar behöver inte vara stora för att skapa ett privat rum bakom insynskyddande plank, staket och grönska.



Arkitektur med historisk förankring kan utformas på många olika sätt; detta exempel i en sorts Neotrad-stil av arkitekt Thomas Marcks



Bebyggelsen inbjuder besökare från hela regionen; offentliga gator med butiker och restauranger, torg för marknader, lekplatser, kolonilotter och naturstigar blir en tillgång för alla.



belägna, bebyggda delar behöver marken fyllas för att byggnaderna ska klara en eventuell framtida havsnivåhöjning.

Jordbruksmarken inom strandskyddsområdet blir park och görs tillgängliga för allmänheten med gångstigar och klippta gräsytor för rekreation och sociala aktiviteter.

DAGVATTEN



Dagvattnet infiltreras i så stor utsträckning som möjligt lokalt via infiltrerande markbehandling, stenkistor samt ett gemensamt dagvattensystem. Gatorna har skelettjordar och/ eller brunnar se under rubriken "Gatusektioner". Dagvattnet rinner till största delen naturligt in mot områdets centrala mittstråk och en mindre del rinner naturligt mot områdets norra utkant. I söder samlas vattnet på två ställen. Dels i en stadsmässig damm med stensatta kanter som på så vis lyfts in i stadsmiljön, dels i en damm som integreras med parkmiljön. Dammarna ska kunna förhöjas om havsvattennivåerna stiger i framtiden. Dagvattnet måste då slussas ut till havet. En lekplats för vattenlek byggs i anslutning till någon av dammarna. Det finns stora pedagogiska vinster att

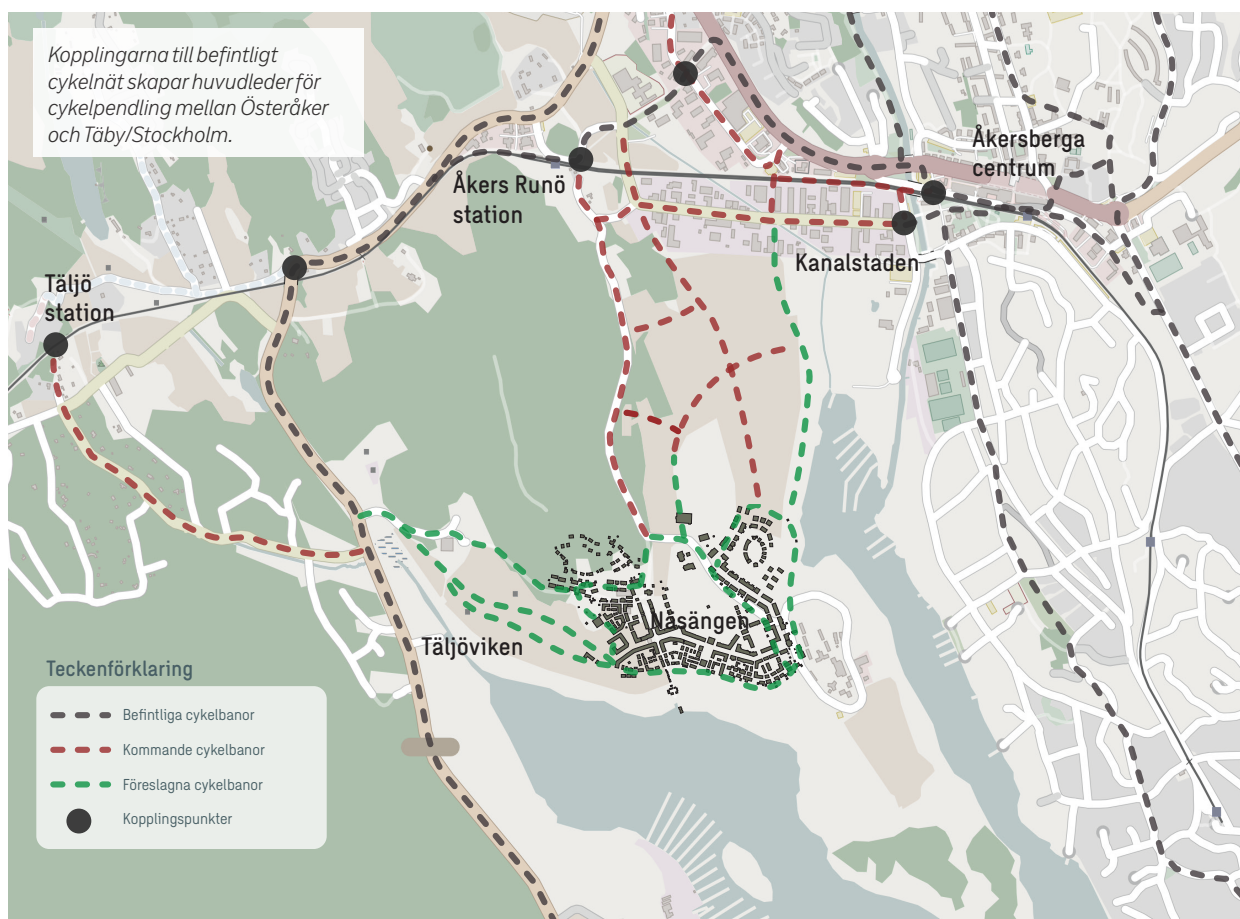
synliggöra dagvatten och placera dammarna nära bebyggelse och invid viktiga rörelsestråk. Skyltar med information om vattnets hantering och betydelse för naturen och havet kan ge en fördjupad insikt i vattenfrågor för boende och besökare.

I områdets norra del anläggs en damm som ett naturligt inslag i parkmiljö.

SAMSPEL MED OMGIVNINGEN



Den planerade bebyggelsen samspelar på ett tydligt sätt med natur- och bebyggelseområdena runt planområdet. En mysig stadsmiljö med promenadvänliga gator, caféer, butiker och restauranger kommer att bidra med attraktiva stadsvärden till såväl kommunens invånare som till övriga besökare. Möjligheterna till lek på stora ängar, pulka- och skidåkning eller upptäcktsfärder i naturreservatet tas tillvara genom att stadens rörelsestråk ansluter till värdefulla platser och stråk i den omgivande naturmarken, bland annat naturstigar som leder till och från skogen och havet samt ridstigar till stall i omgivningen. En fotbolls- och friidrottsplan anläggs i områdets nord-



västradel i samband med en sporthall och en skola. Sportplanen och hallen ligger strategiskt för utvecklingen av kommande utbyggnadsområden och Kanalstaden. Sportområdet blir en samlande plats för både nya och gamla Österåkersbor och bidrar till rika möjligheter till socialt samspel.

Den befintliga miljön runt Näs gård spelar en avgörande roll för områdets identitet. Stilen och byggnadstypen som gården representerar inspirerar gestaltningen av byggnader och stadsrum i närområdet. Huvudbyggnaden på Näs gård föreslås ligga kvar i sin trädgård omgiven av det flyttade gamla hönshuset, det timrade dasset samt ett uthus/förråd med jordkällare. Längs allén upp till gården sparas en vacker hage för odling. Detta ger sammantaget en sådan omgivning att Näs gård behåller sin agrara karaktär. En grusad gårdsplan med nya högväxande lindar skapas väster om huvudbyggnaden. Miljön som planeras i anslutning till gårdsmiljön är inspirerad av äldre gårds- och bruksmiljöer och ska till exempel ha sadeltak belagd med rött tegel samt träfasader av slamfärgsmålat trä. Läs mer om denna gestaltning under respektive områdesrubrik "Bruksgatan" samt "Småstaden".

Jordbruksmarken söder om bebyggelsen upplåts som

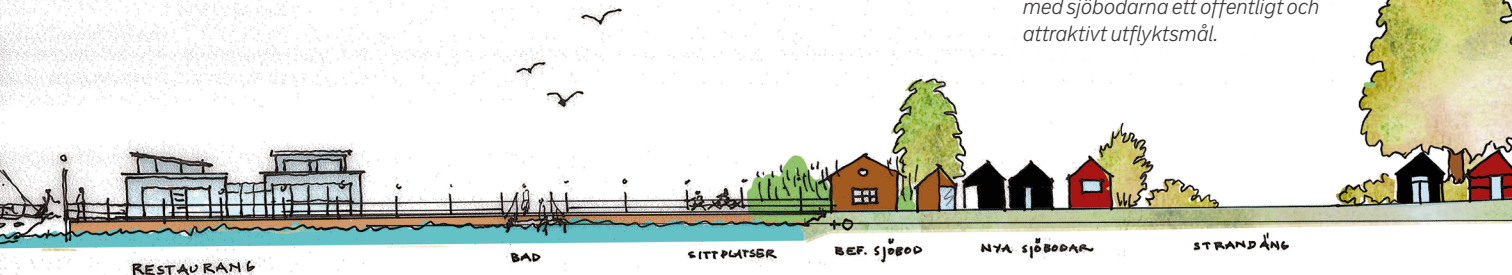
parkmark för sociala aktiviteter och är öppna för allmänheten. Somliga ytor klipps och upplåts för bollspel, tennisbanor, hundrastning, valborgsmässoplats och picnic. Andra ytor klipps mer sällan och utgör ängar. En grusad gångstig delar av parkmarken från strandängarna som ligger söder om jordbruksmarken. Strandängarna är sank och har stängsel för betesdjur och går inte att beträda. Här kommer nya flader att ge fisk- och fågellivet stora vinster avseende reproduktion i en så kallad blå bärd.

Områdets alla torg och parker kommer att bidra till att människor möts på ett prestigelöst sätt. Ett utomhusgym, boulebanoor, utomhus-schack samt större temalekplats för barn i olika åldrar skapar många tillfällen till möten i park- och stadsmiljö. Större torg och trevliga småstadsgator skapar förutsättningar för julmarknader, midsommar, första Maj-firande eller Bondens marknad. Odlingslotter och kolonilotter ska kunna nyttjas och hyras av alla som bor inom kommunen och målet är att fler än de som bor i Näsängen ska känna sig som en del av denna nya stadsdel. Småstadsmässiga gator, charmiga torg, inbjudande strandpromenad, lekpark, utegym, bryggrestaurang, caféer och



övergripande koncept

Träbryggan med långbänkar, fiskstudieplats, badtrappor, kajakbrygga och fågelkikare, kallbadhus och café bildar tillsammans med sjöbodarna ett offentligt och attraktivt utflyktsmål.



RESTAURANG

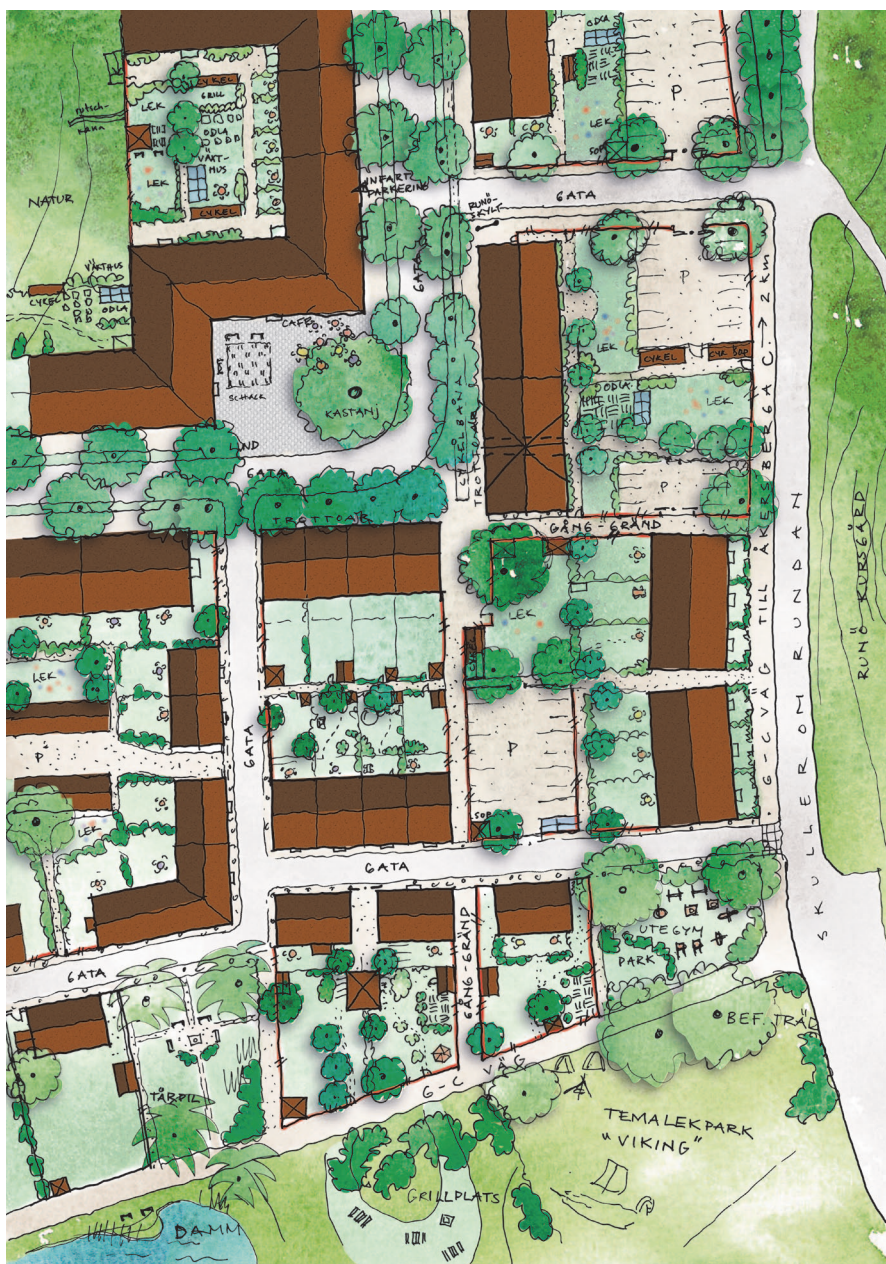
BAD

SITTPLATSER

BEF. SJÖBOD

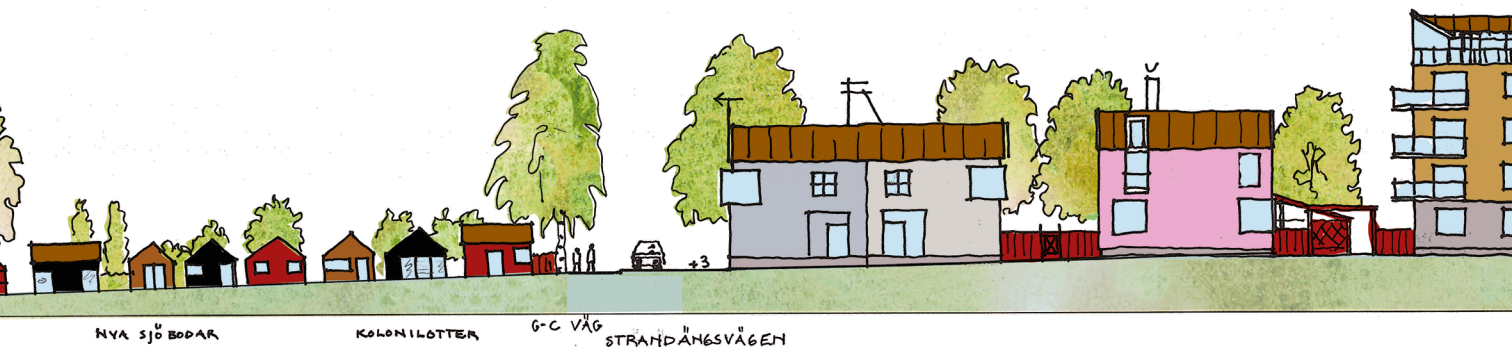
NYA SJÖBODAR

STRAND ÄNG



De charmiga småstadsgatorna och torgen kommer att ge Näsängens stora attraktiva värden. Här bredvid servi torget närmast Runö Kursgård med uteschack, vårdträd och kulörta lyktor. Radhus blandas med flerbostadshus och villor i ett charmigt men välorganiserat myller av promandvänliga gator och grusade stigar.

Parkerna lockar till utevistelse och socialt samspel av olika slag med Vikingapark, grillplats, hundlek, utegym för olika aktiviteter samt Järnparken i skydd mellan trädgårdarna i bästa solläge för stilla ro.



butiker ska locka alla att komma för ett besök och på så vis samspelar området med hela regionen.



Cykeltrafiken får en genomtänkt grundstruktur ända från Åkersberga station/ centrum med två parallella cykelvägar genom området för cykelpendling till närliggande områden och kommuner. Dessa cykelvägar bildar huvudleder i cykeltrafiken och leder cyklister som ska till Näsängen in på stadsdelens gatunät.

Det blir lätt att komma hit med buss, cykel, bil eller till fots för alla dem som vill besöka stadsgatorna eller träpiren Näs Brygga och kallbadhuset.



Näsuddens naturreservat erbjuder klippbad i södra delen av planområdet och en fast badbrygga anläggs.

HAVET

Havet omger udden som Näsängen är planerad på och många kommer att få sjöutsikt – vissa åt två håll! Träpiren med kallbadhus, strandpromenaden i strandparken samt stigarna längs de betade strandängarna kommer att göra vattenkontakten påtaglig för både boende och besökare och öka den allmänna kontakten med havet betydligt inom kommunen. Näs Brygga kommer att ge ett ovärderligt tillskott av offentlig plats invid och på havet och vara första i sitt slag inom denna skärgårdskommun. För alla de som kommer som besökare eller för invånarna inom kommunen kommer denna brygga utgöra den första offentliga målpunkten med direktkontakt med havet. Näs Brygga kommer att vara fullt tillgänglig för alla, även de som har svårt att gå eller är rullstolsburna, och förses med offentliga sittplatser, kikare, fiskstudiebrygga och trappor ned till vattnet för dem som vill svalka sig i Täljövikens, komma iland med kajak, åka skridskor eller bara sitta och njuta av havsutsikten.



CENTRALMOTIVET



Det centrala motivet i Näsängen är de inbjudande småstadsgatorna och delen av Storgatan som innehåller matbutik, caféer, småbutiker, service samt Näs Brygga med sittplatser och kallbadhus. Affärscentrum kring Torg 4 kommer att locka många besökare med sina promenadvänliga gator och sitt kommersiella utbud. Havet bildar en fantastisk fond med många vackra utblickar från denna småstadsmiljö men det som kommer att göra Näsängen mest attraktivt är dess stadsrum.



Näs Brygga



Offentliga platser kan både vara kommersiella och informella.

Det viktiga mittstråket genom Näsängen går från Näs gård, korsar Affärgatan och avslutas ute i vattnet med en av områdets viktigaste attraktioner: träbryggan med sina sittplatser, badtrappor, fasta kikare och fiskstudieplatser. Ett kallbadhus med servering lockar och längst ut på bryggan finns en större yta för allmänt umgänge och dans. Till detta havets och naturens besöksmål kommer man med buss, till fots, med cykel eller bil.



Sjöbodars

Sjöbodars om cirka 15 kvm byggs utmed stråket ned mot Näs Brygga och i anslutning till befintligt båt- hus. Fasaderna är av röd, grå eller brun träpanel och taket är belagt med tegel. Enkla byggnader som dessa är ett oerhört populärt utflyktsmål sommartid på grund av sin offentlighet och närhet till havet. De upplåts för kommersiellt bruk sommartid för hantverk, glass, korb, kaffe, strömmingsmackor och liknande. Någon bör användas för information kring naturvärden och marin forskning och några kan hyras av privata intressenter som sjöbodars. För att gynna föreningslivet inom stadsdelen kommer några av bodarna att vikas som föreningslokaler – gärna sjöscouter eller rodd. Det viktiga är att de används på olika sätt så att man gynnar mångfald och offentlighet.

PLANSTRUKTUR



Planstrukturen och gestaltningen av Näsängen utgår från Hållbarhetsprogrammet (Ekologigruppen 2016-08-17).

Olika typer av bostäder i olika storlekar ger goda förutsättningar för en blandad social struktur. När den sociala strukturen är blandad ger det förutsättningar för en hållbar social struktur eftersom olika åldrar och sociala skillnader berikar miljön och skapar social balans i ett område. Dessutom får man bättre ekonomisk balans eftersom områdets service, skolor och förskolor belastas jämnare över tid. De varierade stads- och hustyperna inom Näsängen ger grund för ett varierat bostadsutbud. Bostadsstorlekarna har en spännvidd från små enrumslägenheter till stora villor.



Variationen befästs i planen genom att olika delar inom planområdet har olika karaktär; stadsmässiga kvarter med flerbostadshus i fyra våningar som har butiker och caféer i bottenvåningarna, småstadskvarter av trä med smala gator och blommande trädgårdar bakom plank, grönskande bruksgata med radhus och parvillor, flerbostadshus i havsnära läge samt slingrande villagator med skogen i ryggen och havet och staden som utsikt.



Flerbostadshuset ligger i huvudsak längs en central huvudgata med kommersiella lokaler för centrumverksamhet i bottenvåningarna. Bebyggelsen är högst längs huvudgatan och blir gradvis lägre åt nordväst och skogsområdena och mot havsängarna. Ett samlande centrum med butiker och centrumverksamheter är ur ett hållbarhetsperspektiv mycket viktigt eftersom det skapar både stadsidentitet, mötesplatser och ett socialt liv.

De offentliga rummen; gatorna torgen och parkerna, binder samman stadsmiljön och kan ge en stark gemensam

identitet till området.

Huvudgatan genom Näsängen har olika karaktär i olika delar. Platsbyggningar, torg och fondmotiv bryter upp gatans längd i mindre delar och ger en välbehövlig rytm som samverkar med gatans olika gestaltning. Den västra delen har kommersiella lokaler i bottenvåningarna och bildar närområdets centrum. Huvudgatan leder vidare mot Kanalstaden i sin mest nordliga del och utgör en viktig länk i det gatusystem som kommer att binda samman hela Nya Åkersbergas framtida stadsdelar. Längs denna gata planeras busstrafik och hållplatserna är placerade vid viktiga noder i form av torg och funktioner såsom butiker, Runöskolan samt nya skolan i Näsängen. Resenärerna får tillgång till torgens funktion och bidrar samtidigt dess folkliv.

Ett visuellt stråk med vacker utblick från Näs Gårdsplan, leder ner mot det som är mittpunkten i stadsdelen; korsningen mellan den kommersiella gatan samt stråket ned mot Näs Brygga.

Vid infarten från grannområdet Täljöviken, väster om planområdet, bildar ett fyra våningar högt bostadshus fond. Framför huset skapas en liten plats med träd, blommande perenner och bänkar. Platsen och huset möter besökare från väster och fungerar både som riktmärke och välkomnande entré.

De lägst exploaterade villagatorna möter skogsbyggnaden och ängen så att en mjuk övergång sker mellan den byggda miljön och naturen.

STADSODLING



Näsängens stadsodling kan se ut på många olika sätt, från traditionella koloniträdgårdsområden med lite större odlingsyta till en liten grannodling i pallkrage på gräsmattan vid porten. Kolonilotterna och en större grannodling ligger på ge-



Ett grusat torg kan ge mysig småstadskarakaktär och plats för samlingar och marknader av olika slag.



Olika storlekar och typer av bostäder...



...borgarför en socialt blandad struktur.



Grannodling kan bidra till informella möten.

mensam mark och omges av klippta häckar. De består av privata lotter på mellan 25 – 100 kvadrat omgärdade av trästaket och kan hyras av alla. Grusade stigar ger möjlighet för alla att promenera genom odlingsområdet. Vissa av odlingarna ska vara anpassade för funktionshindrade.



Stadsodling skapar hållbarhet genom att både gynna social interaktion och vara bra för miljön. Det övergripande syftet med att stadsodla är att skapa en social gemenskap och att odla grönsaker, bär och frukt till det egna hushållet men det finns alltså många goda biologiska spinoff-effekter.

Att odla tillsammans är ett sätt att stärka områdets identitet och människors samhörighetskänsla. Det är också ett sätt att aktivera stadsrummen och att dra till sig besökare som kan få en spännande upplevelse. Tanken är att Näsängen ska vara ett utflyktsmål. Här ska man kunna vandra bland de vackra odlingarna, köpa härodlat på torget och fika med utsikt över vatten och kolonilotter. Visionen är en levande gemytlig stadsdel, med fruktträd och köks-trädgårdar som boende och kolonister sköter gemensamt, oavsett ålder eller socialgrupp.

En positiv miljöaspekt är att grannodlingar och kolonilotter skapar livsrum för insekter och pollinerare samtidigt som den biologiska mångfalden ökar. En annan miljöaspekt är att klimatförändringarna gör att nederbörden ökar och med det risken för översvämningar. Träd, buskar och annan grönska hjälper till att fånga upp regnet.

NAMNSTRUKTUR



Namnen på gator, platser och torg, ska hämta sin inspiration från områdets användning och historia. Platsens historia avspeglas på så vis i den framtida identiteten, vilket gör att de nya invånarna i stadsdelen snabbare kan komma att känna sig knutna till platsen.

Gatunamnen kring Näs gård ska knyta an till gårdar som legat i området eller till historiska benämningar på åkrar och marktyper. Ett exempel är den vassbevuxna marken närmast vattnet som benämndes "sjölandan" av jordbrukarna. Den benämningen kan bli namnet på en park intill strandängarna. Även personer som bodde i området kan få gator uppkallade efter sig: en "Fiskare Persson" bodde till exempel på platsen som idag kallas Persborg.

Även Runöskolans innehåll och historia ska vara grund för namngivningen av gatorna. Det är främst med sin identitet av läroanstalt för arbetare samt skolans stora konstsamling som ska inspirera. Skolan har bland annat Sveriges största samling av Elis Eriksson, som var konstnär med rötter i arbetarrörelsen och vars alster finns utställda på Runöskolan. Han kan ge inspiration till namn som till exempel Nipperippegatan, Skulleromrundan, Pavans Plats och Natens Hundars väg.

Runöskolans verksamhet och grundläggande värderingar kan även inspirera till namn som Freires Trappa samt Lillitparken.

Den slutliga namngivningen beslutas dock av namnbedrningen i Österåkers kommun.



*Väl sammanhållet stadsrum
med fönster nära gatan och låg
ljussättning ger en behaglig och
trygg intimitet till gatan.*

» PUTSADE FASADER I MUSTIGA JORDFÄRGER I TRE TILL FYRA VÅNINGAR. ENTRÉER I FLERBOSTADSHUS SKA VARA GENOMGÅENDE MELLAN GATA OCH GÅRD. «

Stadselement

BYGGNADER

Byggnaderna utgör väggarna i gaturummet. De ska ha ett nära samspel med gatan; bostadsfönster ska inte sitta för högt utan så pass nära trottoaren och gatan så att de ger in-direkt ljus, gatuvända entréer ger liv och rörelse, mm.

Färgsättningen av fasaderna ger gatan stor del av sin karaktär och det är därför viktigt att den samordnas. Ett färg-program är framtaget för Näsängens olika gator och återfinns under rubriken "Färgprogram". Fasaderna ska ha en tydligt markerad sockel.

Färgsättningen sker trapphusvis för att betona att det är skilda byggnader som placeras bredvid varandra. På detta sätt uppnås en stadsmässig, vertikal indelning av gatans "väggar".

Uppstickande torn över takfot är tillåtna generellt med en begränsning om 12 procent av byggnadsarean (BYA) för småhus och radhus samt 8 procent för flerbostadshus. På särskilt angivna platser i detaljplanen är denna byggrätt större.

Utstickande byggnadsdelar samt stadsbalkonger får sticka ut max 0,7 meter mot gata.

Entréerna ska utformas så att de upplevs generösa och inbjudande. De bör markeras i fasad på olika sätt så att det klart framgår även på håll var man går in. Ljussättningen bör ha ett varmt sken och vara hemlik både inne och ute kring entrén. Trapphus i flerfamiljshusen ska vara genomgående mellan gata och gård.

Stadsbalkonger ska placeras mot gata och stora familjebalkonger mot gård.

Bostadsfönster ska placeras nära gatunivå. På gator med lutning på cirka 7 procent ska underkant fönster placeras max 2,5 meter från gatunivå. Med en invändig fönsterbröstning om 0,7 meter får då en byggnad om 20 meter en lägsta

fönsterhöjd över gatunivå på 1,1 meter. På gator med lutning mindre än 5 procent ska bostadsfönster placeras med underkant max 1,8 meter över gatunivå.



Entréerna ska utformas så att de upplevs generösa, tydliga och inbjudande.

GATOR

Klassiska gator är det mest attraktiva vi kan skapa både för besökare och för boende. De ska gestaltas ur de gåendes perspektiv och humanistiska upplevelsevärden ska prioriteras. Gatorna i stadsdelen är lagom breda för sin uppgift och bilarna tar sig fram på de gåendes villkor.

Gatunätet är sammanhängande utan återvändsgränder och utformas med utgångspunkt från den klassiska staden med hus sida vid sida i gatuliv eller sammanbyggda med plank. De smalare gatorna formas av hus i gatuliv sammanbyggda med plank. De olika typerna av gator i stadsdelen är olika breda; centrala gator är bredast, perifera villagator smalast. Se vidare under kapitel 5, Gatusektioner.

Offentliga platser har entréer mot gårdssidan för tvåvåningshus och mot gatan för fyrvåningshus. Detta för att uppnå en maximal känsla av offentlighet. Staden ska planeras så att vi känner oss trygga och lätt får ögonkontakt.

Växtlighet och byggda delar såsom huskroppar och plank ska skapa tydliga rum och en intim upplevelse. En promenad genom denna stadsdel ska bestå av en sekvens av vackra rum. Tydliga gränser mellan privat och offentligt ger också trygg information om var man som besökare kan vistas utan att överträda någon gräns.

Inom området finns det flera torg, fondmotiv och platser som alla ska utformas individuellt utifrån platsens förutsättningar, syfte och identitet i enlighet med detta program.

PROMENADVÄGAR & TROTTOARER

Promenadvägar med olika status och utformning bildar ett omfattande nät i och genom stadsdelen och knyter den tätt samman med omkringliggande miljöer.

Samtliga befintliga naturstigar och vägar är knutna till stadsdelens vägnät. Promenerande som kommer från skogen möter stadsdelen med grusade gångstigar eller grönskande villa- och radhusgator.

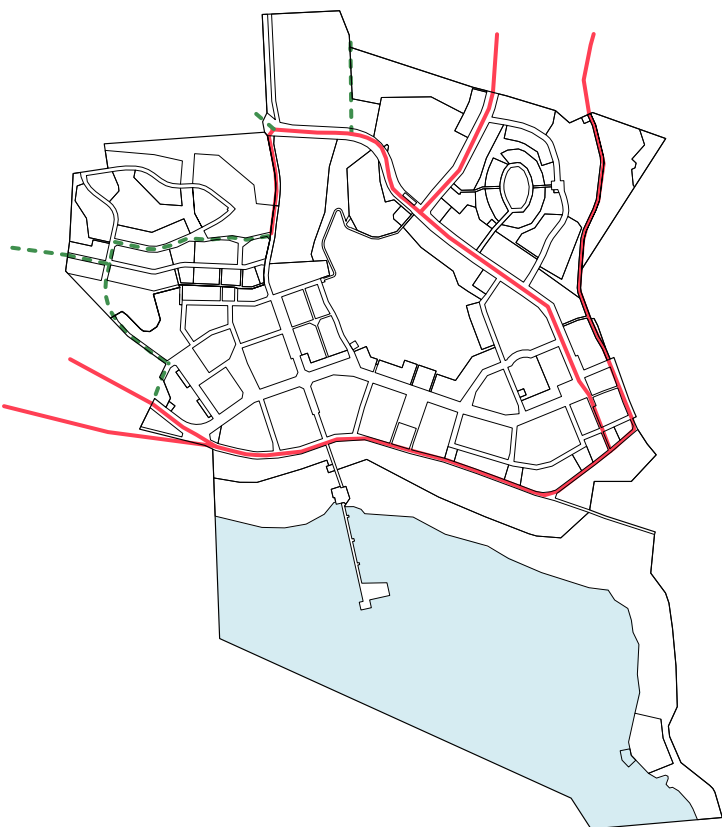
Mellan trädgårdarna och över de gemensamma gårdarna bildar smala grusade gångvägar ett finmaskigt nät. Trottoarer tar vid i gaturummen och leder vidare antingen via gator eller gång- och cykelvägar. Stigar och gång- och cykelvägar ljussätts med lågt placerad belysning så att en trygg och intim känsla skapas. Sittplatser placeras i första hand på platsbildningar och torg som rörelsestråken passerar i andra hand i anslutning till stråket. Platsbildningar och torg gör "konstpauser" i gatunätet eftersom en väg eller ett gångstråk alltid har en riktning medan torget och platsen är en sorts målpunkt. Sittbänkar är i sig en sorts målpunkt och betonar upplevelsen av en plats. Längs gång- och cykelstråk ska sittmöjlighet finnas på ungefär var 80:e meter.

CYKELBANOR

Stor omsorg är lagd vid att tillhandahålla en mångfald av cyklingskvaliteter. Stor vikt ska läggas vid att göra cykelvägarna både vackra och trygga. Cykling är prioriterat på olika sätt och rår över biltrafiken i gatumiljön. Markerade överfarter, väjningsplikt för bilar, samt rikligt med cykel-parkeringar ger cyklarna högre status jämfört med biltrafiken. Separata cykelvägar leder genom området och ska utgöra en del av stomnätet för cykelpendling in mot Täby och Stockholm, se karta.

STRANDPROMENADEN

En strandpromenad finns i anslutning till bebyggelsen mellan Strandparken och bostadshusen och fortsätter norrut mot Kanalstaden. Promenaden rymmer separata cykelbanor för pendling samt för gående. Ytan är belagd med tre till fyra meter asfalt och med infiltrationszoner om 1- 0,5 meter på båda sidor; totalmått 5 meter. Belysningen är placerad på låga stolpar och ger en intim och trygg stämning. Mot havet plan-terras vindskyddande buskage och övergången mellan park- och naturmarken görs med ett så naturligt utseende som möjligt. Träden placeras med omsorg om att strandlevande fåglar inte störs av rovfåglar under häckningssäsongen.



Huvudlederna för cykelpendling genom stadsdelen är rödmarkerade. Sekundära och framtida stråk är grönstreckade.



1. Tydliga gränser mellan privat och offentlig mark ger spännande polaritet.
2. Uppstickande glasade torn med utsikt får förekomma.
3. Stadsbalkonger mot gata.
4. Huvudleder för cyklar både genom staden och längs vattnet
5. Både informella stigar genom kvarteren...
6. ...och offentliga gaturum utformas för de gående.





Stadens gator ska vara smala så att de inbjuder till försiktig körning. Längs butiksgatan ska det vara lätt att stanna till.



Grusade gårdsparkeringar om max 20 platser utgör vackra trädgårdsrum när bilar inte är där.



PARKERING

Bilparkering

Gatorna utformas med utgångspunkt från den klassiska staden med hus i gatuliv och kantstensparkering under aléträd och på grusade eller stensatta torg. Gator med flerbostadshus är något bredare än radhus- och villagator och rymmer ofta parkering längs trottoaren. I delarna med radhus och villor är gatorna smalare och parkering sker på kvarters- eller tomtmark.

Parkering på kvartersmark sker på grus och parkeringssystemen ska omgärdas av grönskande häckar eller plank samt högväxande träd. Grusytor ger bra infiltration för dagvatten och är mjuka, trädgårdslika ytor. Parkeringarna ska vara vackra trädgårdsrum när bilarna inte är där och utgöra en del av gårdens grönska.

Grusytor ska beläggas med fraktionerna 0-16 så att ytan packas och blir relativt hård.

Cykelparkering

Stadsdelen kommer att ha cykelparkering längs gatorna och på torgen så att man enkelt kan besöka området per cykel och parkera där man behöver. Privat cykelparkering på kvartersmark sker både i låsbara förråd, cykelskjul och i cykelställ på gården samt inne i husen så att cyklarna står tryggt.

MARKBEHANDLING

Markmaterialet utgör stadens golv och har förutom en estetisk uppgift även en viktig vägledande uppgift genom att olika användning av det offentliga rummet får olika markbehandling. Olika användning av det offentliga rummet ställer också olika krav på markbeläggnings. Markbehandlingen ska i så stor utsträckning som möjligt vara infiltrerande för att gynna dagvattenhanteringen lokalt.

Tidlösa, enkla material som asfalt, betongplattor, gatsten och grus utgör bas i markbearbetningen. Inslag av natursten

betonar viktigare platser eller utgör mindre inslag i gatans rum, till exempel längs fasader.

BELYSNING

I vårt tidvis mörka land är ljussättningen av stadens olika delar mycket viktig. Ljussättningen har många funktioner; att lysa upp, att vägleda och att skapa rätt stämning. Detta ska användas medvetet i val av armatur och bestyckning. Placeringen av armaturen är också mycket viktig både avseende höjd över mark och om den placeras på stolpe eller fasad.

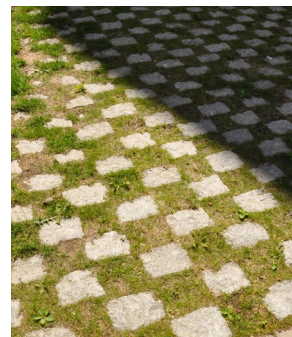
I de smala gatorna sitter belysningen lågt cirka tre till fyra meter och gärna på fasad. Det skapar en intim och småstadslig stämning när ljuset sprids både direkt från armaturen, men även indirekt via den delvis belysta fasaden.

I de bredare gatorna fästs armaturen på stolpar på något högre höjd än på smågatorna cirka sex till sju meter. Detta för att understryka olikheterna i gatornas karaktär. Det är dock viktigt att belysningen inte hamnar för högt och blir för diffus – då tappar man kvalitéterna i gatans stadsliga och intima utformning.

Ett särskilt program för ljussättning av staden ska utformas där stor vikt läggs vid att belysningen ska ha en varm ljusfärg och att armaturerna ska sprida ljuset utan att blända.

VÄXTLIGHET

Växtligheten ska forma rum tillsammans med den byggda miljön. Träd, häckar, staket, plank samt eventuella uthus har ett symbiotiskt förhållande i denna stadsmiljö och formar tillsammans med bostadshusen både gatorna och



gårdsrummen. Häckar och plank utgör länkar mellan husfasaderna, knyter samman gatan och bildar samtidigt en tydlig gräns mellan offentligt och privat.

Träden är efter husen det viktigaste rumsskapande elementet i staden. De ger även vindskydd, skugga på sommaren och vackert grenverk på vintern. Alléträden ska vara av högväxande sort och ska på sikt bilda tak över gaturummet. De stammas upp till en höjd av cirka fyra meter så att trafik och gående kan röra sig fritt under trädkronorna. På platser som ska vara särskilt markerade i staden planteras identitetsstarka trädsorter såsom rödblommande kastanj och på torgen kan vårbloppmande träd eller höstrött bladverk ge iögonfallande färger. Även träd och klättrväxter inne på tomtmark kan ha stor betydelse för gaturummet om de placeras vid tomtgräns mot gata.

Stor omsorg ska läggas på att bevara befintliga träd. Framförallt ska karaktärsträd sparas i gaturummet och kompletteras med i huvudsak lövträd.

Fasadklättrande växter kan utgöra identitetsskapande inslag i gaturummet och bör väljas med tanke på fasadernas färg och gatans identitet.

PLANK, HÄCKAR OCH STÖDMURAR

Plank ska vara stadsmässiga och ca 1,80 meter höga och målas. Öppningar för gående ska vara max en meter och förses med port eller grind och öppningar för bilar ska vara max 3,0 meter och ha en överliggare.

Häckar vid förgårdsmark ska vara klippta till en bredd om ca 0,8 meter och en höjd om cirka 1,2 meter. Häckar på trädgårdssidan ska vara klippta till en bredd om ca 0,8 meter och en höjd om minst 1,50.

Staket ska uppföras där det på grund av markförhållanden inte går att plantera häck i tomtgräns samt i de södra fastighetsgränserna längs strandpromenaden för att gynna sjöutsikt.

Stödmurar som tar upp nivåskillnader ska vara högst 1,0 meter. Vid högre nivåskillnader ska flera murar byggas och på så vis fördela höjdskillnaden i fler olika etapper. Murar högre än 1.0 meter kan tillåtas om de utförs av natursten.



Mur och staket längs cykelvägen och havsutsikten i söder.



Plank, staket och klippta häckar ska tillsammans med hus och träd forma gatans rum.

»PARKERING ÄR EN DEL AV STADEN. DE SKA VARA VACKRA PLATSER ÄVEN NÄR FORDONEN INTE ÄR DÄR.«

Parkering

PARKERING

Parkeringen för de boende samt deras besökare sker på tomtmark. För flerbostadshusen innebär detta att garage kommer att anläggas under husen på många platser. Parkeringsnormen för området är satt till 0,65 bilplatser per bostad plus 0.1 plats för besöksparkering.

Näsängen är utformat för att bli ett besöksmål och det kommer att vara lätt att ta sig hit kommunalt för både boende och besökare med hög turtäthet för buss.

Trots det kommer förmodligen biltrafiken öka under vissa perioder på året, förmodligen främst under sommaren då många söker sig till havet. Antalet gästparkeringar kommer då att behöva öka tillfälligt säsongvis. Gatorna erbjuder möjligheter till extra besöksparkering eftersom dessa inte är inräknade i parkeringsnormen. Även mindre platser och torg inom stadsdelen kan utnyttjas säsongvis som parkering. En grusad yta i parken, som vintertid spoljas till skridskois för barn, kan till exempel nyttjas för besöksparkering sommartid.

För butikerna längs Storgatan kommer de parkeringar som kan skapas längs gatan i direkt anslutning till butiksentréerna utgöra ett attraktivt extra tillskott av parkeringsplatser för besökare och kunder. Samtliga parkeringsfickor längs Storgatan ska utformas med en längd om 7 meter per bilplats. Dessa platser kan man köra in på utan backrörelser. På så vis hindrar inte parkerande bilar bussens framfart längs Storgatan.

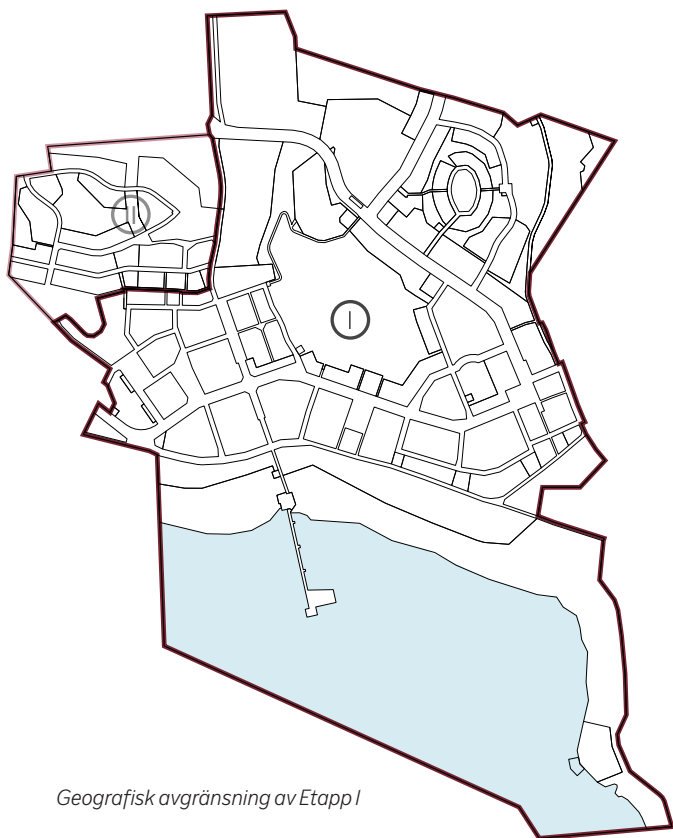
Det kommer även att finnas ett väl utbyggt cykelvägnät både inom stadsdelen men även genom Näsängen för cykelpendling. Cykelparkering kommer att ordnas vid målpunkter samt inom kvarteren med en norm om 2,5 cykel

per 100 kvadratmeter BTA

Funktionsremsan om två meter ska i utrymmet mellan träden utnyttjas som gatans möbleringszon där bl.a. belysningsstolpar, bänkar och papperskorgar placeras.



Etapp 1

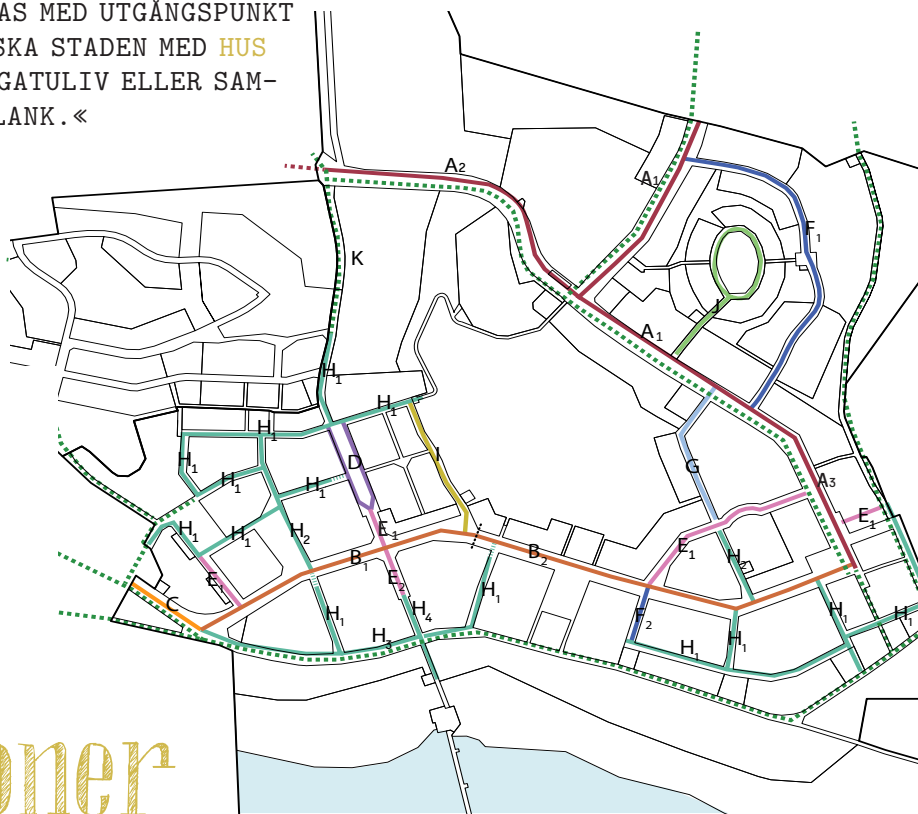


Geografisk avgränsning av Etapp I

Etapp ett av detaljplanen för Näsängen består av flera utbyggnadsetapper. Dessa kommer att planeras så att offentliga rum byggs, alltså gator och torg. Det är platserna - inte kvarteren - som ska byggas.

»GATORNA UTFORMAS MED UTGÅNGSPUNKT FRÅN DEN KLASSISKA STADEN MED HUS SIDA VID SIDA I GATULIV ELLER SAMMANBYGGDA MED PLANK.«

- 18 m
- B Huvudgata 16 m
- C Gata 15 m
- D Parkväg 17 m
- E Gata 11 m
- F Bredablick 8,5 m
- G Radhusgata 7 m
- H Småstadsgata 7 m
- I Landsväg 6,5 m
- K befintlig allé
- Gc-väg



Gatusektioner

Gatorna är huvudattraktionen i denna havsnära stadsdel och största vikt har lagts vid att gatumåtten har utgångspunkt från människor som rör sig till fots. Bilar och cyklar tar sig fram på de gåendes villkor och den tekniska förvaltningen anpassas efter gatornas utformning. Snöupplag kan anordnas på flera mindre platsbildningar och torg där gatorna är smala.

A1 OCH A2- HUVUDGATA MED CYKELBANOR, 18 M

Gestaltning

Bostadsgata med hus i två till fyra våningar placerade i gatuliv och sammanbyggda med stadsmässiga plank om 1,80 meter. A2 Allégata mellan skola och sportområde.

Funktion

A1 Körbana för buss och övrig trafik med hastighetsbegränsning om 40 km/h. Den östra/norra sidan av gatan har en trottoar på 3,5 meter och på motsatt sida 2,0 meter samt enkelriktad cykelbana på båda sidor. Alléträd, kantstensparkering, cykelparkering, sittbänkar samt busshållplatser samsas på båda sidor om körbanan.

Material

Trottoarernas markbehandling består av plattor. Cykelbanor beläggs med asfalt. Kantparkeringen består av gatsten.

Körbanan är belagd med asfalt. Låga kantstöd av granit skiljer funktionsremsan från körytan.

Belysning

Gatubelysning på höga stolpar mot trafiken och lägre belysning mot trottoar och cykelbana.

Plantering

Alléträd placeras så jämt som det går men framförallt enligt principen ”så tätt som möjligt”. Lind rekommenderas för A1 samt hängbjörk för A2.





A1)



B)



C)



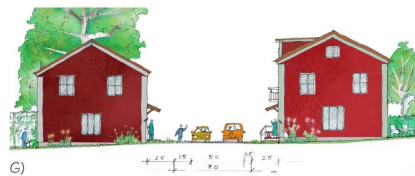
D)



E)



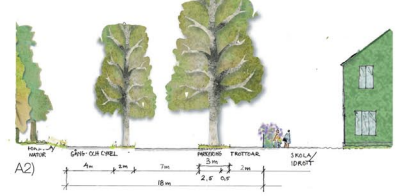
F)



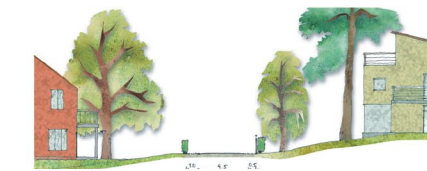
G)



H)



A2)



Gatusektionernas mått och utformning utgår från promenadstaden och bilar tar sig fram på de gåendes villkor.

Byggnader

Husen är två till fyra våningar höga och får ha lokaler i bottenvåningarna.

De ska ha putsade fasader i mustiga jordfärger i tre till fyra våningar. Fönster ska upplevas som ”hål i mur”. Utstickande byggnadsdetaljer som burspråk och stadsbalkonger får skjuta ut max 0,7 meter. Färgsättningen är klassisk stad i varma jord- och naturfärger.

Byggnaderna länkas samman mot gata med stadsmässiga träplank om minst 1,8 meter

Flerbostadshusens entréer ska vara genomgående mellan gata och gård.

Radhusen ska ha förgårdsmark som avgränsas mot gata med klippta häckar med en höjd om minst 1,2 meter.

B1 OCH B2 – HUVUDGATA MED BUTIKER, 16 M

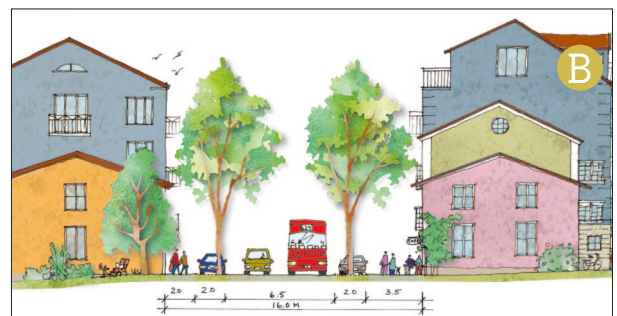
Gestaltning

Gata B består av två delar; en västlig del som är områdets affärgata med krav på butiker i bottenvåningarna, B1, samt en östlig del som är en bostads/butiksgata utan krav på butiker i bottenvåningarna B2. Gata B går i väst-östlig riktning och börjar i väst vid Torg 5. Därefter passerar gatan Näsängens centrala torg; Torg 4 samt områdets största torg; Torg 8. Gata B avslutas i öster vid Torg 10 som är torget närmast Runö Kursgård.

B1 ska upplevas som ett intimt stadsrum där man lätt rör sig över gatan och är därför sten- och plattsatt i hela sin bredd utan kantstöd. Husen är tre till fyra våningar höga och är placerade sida vid sida utan släpp.

Där Näsängens centrala mittstråk och Gata B korsar varandra fasas hörnen på kvarteren och en platsbildning skapas. Här ska byggnaderna markera platsen med glasade påbyggnader och avvikande färgsättning. Byggnaderna bör här ha entréer till butikerna i sitt fasade hörn.

Efter B1 kommer en sträcka (B2) som inte har krav - men med krav på möjlighet till butiker i bottenvåningen. Här är husen två till fyra våningar höga och placerade i gatuliv sammanlänkade med 1.8 meter höga plank. Trottoaren är



plattsatt och funktionsremsan är belagd med gatsten och har en låg kantsten mot körytan. Körytan är belagd med asfalt.

Funktion

Längs den västra delen B1 är det krav på butikslokaler i samtliga bottenvåningar.

Längs den östra delen B2 är det krav på förhöjd sockelvåning för att möjliggöra eventuella framtida butiker i bottenvåningarna. Längs husfasaderna på gatans norra del tillåts uteserveringar.

Eventuell kanstensparkering, busshållplatser, belysning, cykelparkering, parksoffor samt eventuellt molucker för sophantering samsas i den 2 meter breda funktionsremsan på ömse sidor av gatan. Gatan tillåter samtliga trafikslag och trafikerades även av buss. Hastigheten är satt till 30 km/h.

Material

Affärsdelen B1 är belagd med gatsten och/eller plattor i hela sin bredd.

Östra delen av Gata B, B2, har körbanan belagd med asfalt. Funktionsremsan med träd mm, består av gatsten och möter körytan med ett lågt kantstöd av granit. Trottoarerna är belagda med plattor.

Belysning

Belysningen på B1 ska vara linspänd samt kompletteras med belysning som fästs på fasader. Vid sektion B2 kan höga stolpar placeras i liv med alléträden med belysning som placeras högt mot körytan och lågt mot trottoarer, alternativt linspänd. Belysningen över trottoare bör då placeras på fasad.

Plantering

Alléträd placeras så jämt som det går men framförallt enligt principen ”så tätt som möjligt”. Lind rekommenderas.

Byggnader

Husen är två till fyra våningar höga och har putsade fasader i ljusa, stadsmässiga jordfärger. Entréer ska vara genomgående mellan gata och gård. Fönster ska upplevas som ”hål i mur”. Utstickande byggnadsdetaljer som burspråk och stadsbalkonger får skjuta ut max 0,7 meter.

C – INFARTSGATA FRÅN TÄLJÖVIKEN, 15 M

Denna del av gatunätet är en viktig samordningsplats för stornätet för cykelpendling men även för gestaltningen av mötet med Näsängens första kvarter mot området Täljöviken. Mötet mellan de båda områdena ska upplevas som mjukt och omärkligt. Cykeltrafiken samordnas mellan Täljöviken-området och Näsängen så att ett jämnt tempo möjliggörs. Cykel- och gångbanan ligger förhöjt i förhållande till körytan där den korsar körbanan och vid projekteringen ska man försöka undvika 90-graders vinkel på kurvorna.

Trottoar 2 meter bred längs naturområdet.

Köryta är 7 meter bred. Gatan tillåter samtliga trafikslag och trafikerades även av buss. Hastigheten är satt till 40 km/h.

Material

Trottoarer är belagda med plattor, cykelbanan är belagd med asfalt och trädremsa med parkeringsfickor, mm är belagd med grus (träd) och gatsten (parkering).



Belysning

Belysning på höga stolpar som placeras i liv med alléträden med belysning som placeras högt mot körytan och lågt mot trottoarer/cykelbana. Belysningen över trottoarer kan även placeras på fasad.

Plantering

Alléträd placeras så jämt som det går men framförallt enligt principen ”så tätt som möjligt”. Lind rekommenderas.

Byggnader

Husen är tre till fyra våningar höga och har putsade fasader i ljusa, stadsmässiga jordfärger. Entréer ska vara genomgående mellan gata och gård. Fönster ska upplevas som ”hål i mur”. Utstickande byggnadsdetaljer som burspråk och stadsbalkonger får skjuta ut max 0,7 meter.

D – PARKVÄG, 17 M

Gestaltning

Kring befintliga träd skapas en parkgata med de sparade träden i en park och parkering i mitten av gatan och enkelriktad körbana kring. Denna del av Gata D utgör länk mellan den historiska gårdsmiljön och stadsrummet längs Storgatan. Utformningen ska bilda en mjuk övergång mellan känslan i bruksmiljön och stadsmiljön.

Funktion

Gata med park och enkelriktad trafik runt parken, parkering mellan träden i mitten och med trottoarer på båda sidor.

Material

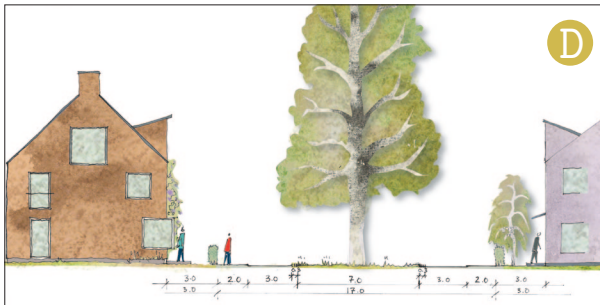
Körbana av asfalt med tre rader smågatsten mot park och mot trottoar. Trottoar av betongplattor med kantsten.

Belysning

Gatubelysning på mellanhöga stolpar mot trafiken samt ljussättning av parkstråket.

Plantering

Befintliga träd i en rad som kompletteras med fler träd av samma art samt övriga växter bestående av perenner. Snöupplag placeras i norra samt södra delen av mittstråket.



Byggnader

Två- till trevånings radhus med tegel eller putsade fasader i ljusa färger och med häckomgärdad förgårdsmark som entréerna ska vända sig mot. Parkering kan ske i lider.

E1 – STADSGATA, 11 M

Gestaltning

Stadsgata med 4-5 våningshus utan förgårdsmark, med gångbanor på båda sidor och kantstensparkering med alléträd på en sida.

Funktion

Bostadsgata för bil, gående och cyklister med kantparkering.

Material

Körbana av asfalt. Trottoarens markbehandling består av asfalt. Parkeringsremsorna består av gatsten. Kantstöd är av granit och cirka 50 mm höga.

Belysning

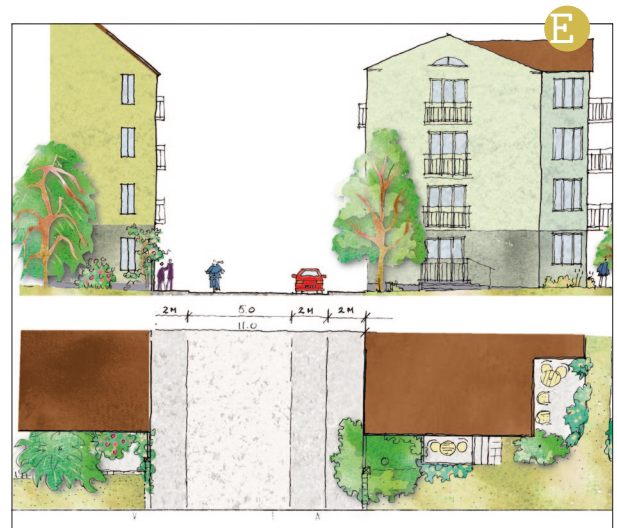
Mellanhög belysning på stolpe och/eller låg belysning på fasad.

Plantering

Denna gata har enkelsidig trädrad i linje med kantstensparkering med högväxande trädsort till exempel lind eller blommande trädsort exempelvis rosa hägg.

Byggnader

Husen är fyra till fem våningar höga. Entréer ska placeras mot gatan och vara genomgående mot gård. Byggnader sammanlänkas i fasadliv med stadsmässiga plank om 1,8 meters höjd. Utskjutande byggnadsdetaljer om max 0,7 m.



E2 – STADSGATA, 11 M

Lika E1 med tillägget: Enkelriktad körbana 3,5 meter belagd med smågatsten. Parkering med träd 2 meter belagd med smågatsten. Trottoarer med ramsten och plattor utan nivåskillnad.

F1 – GATA, 8,5 M

Gestaltning

I den branta sluttningen mot havet ligger gata F1 som skär in i bergets sida mot havet och går på skrå från Näsängen och norrut, mot Kanalstaden och Åkersbergas centrala delar.



I mötet med ett delvis befintligt gångstråk västerifrån bildar gatan en utsiktsplats med träd. Detta för att minska hastigheten för bilister och göra passagen för gående tryggare samt för att skapa en vacker utsiktsplats med strålände utsikt över Tunafjärden mot Österskär. På en avsats i naturen precis bredvid placeras en lekplats med magnifik sjöutsikt. Gångvägar, som leder ned mot havet i öster från gatan, knyter an till en av områdets stora huvudleder för gång- och cykeltrafik.

Funktion

Dubbelriktad bostadsgata för bil och cykeltrafik med gångbana på östra sidan mot sjöutsikten och fickparkering på grus eller gatsten mellan träd på anvisade platser mot bergssidan.

Gångbana/trappor ansluter mot huvudleden för gång och cykeltrafik i öster. Gångväg ansluter mot höjden i väster.

Material

Asfalt och grus, gräs eller gatsten.
Kantsten av granit mellan trottoar och köryta.

Belysning

Gatubelysning på höga stolpar i liv med träden.

Plantering

Enkelsidig trädplantering längs gatans västra sida så att trottoaren hamnar på den östra sidan utmed vattenutsikten. Trädsort exempelvis lind.

Den lilla utsiktsplatsen, där gatan gör en knyck, ska planteras med två karaktärsträd, vara muromgärdad av natur- eller betongsten och ha sittplatser. Klättrväxter ska planteras invid bergskärningen och trappan i väster. Öppning i mur mot naturlig platå med föreslagen lektyta.

Byggnader

Längs denna gata har husen häckomgärdad förgårdsmark om tre meter. Närmast Näsängens centrala delar, ligger smala flerbostadshus i tre till fyra våningar placerade med gavlarna mot gatan längs sjösidan och med stadsvillor i tre till fyra våningar på motsatt sida.

Den norra delen av gatan bildas av radhus i upp till tre plan och stadsvillor i tre plan.

Husen har förgårdsmark omgiven av klippta häckar om minst 1,20 meters höjd och en bredd om max 0,8 meter.



F2 – GATA, 8,5 M

Gestaltning

Småstadsgata med hus i gatuliv sammanlänkade med plank med den Skandinaviska trästaden som inspirationskälla.

Funktion

Bostadsgata för alla trafikslag.

Material

Körbana 4,5 meter belagd med asfalt samt 2,5 meter trottoar med träd åt väster samt 1,5 meter trottoar på motsatt sida. Trottoaren är belagd med plattor

Belysning

Låg belysning på fasad eller stolpar.

Plantering

Alléträd till exempel lind.

Byggnader

Trähus i max två våningar bestående av friliggande hus,

radhus, parhus och/eller flerbostadshus. Sadeltak belagda med plåt eller tegel. Träfasader i klassiska småstadskulörer enligt framtaget färgprogram. Entréer från gata eller gård.

H1, H2 - SMÅSTADSGATA, 7 M

Gestaltning

Småstadsgata med hus i gatuliv sammanlänkade med plank med den Skandinaviska trästaden som inspirationskälla.

Funktion

Bostadsgata för alla trafikslag.

Material

H1: Körbana 4,5 meter belagd med asfalt samt 1,5 meter plattor för gående respektive 1,0 meter natursten. Utan kantstöd.

H2: Körbana 4,5 m belagd med gatsten samt 1,5 resp 1,0 meter plattor för gående längs fasad. Körytan avgränsas med smågatsten i flera rader.



Belysning

Låg belysning på fasad eller stolpar.

Byggnader

Trähus i max två våningar bestående av friliggande hus, radhus, parhus och/eller flerbostadshus. Sadeltak belagda med plåt eller tegel. Träfasader i klassiska småstadskulörer enligt framtaget färgprogram. Träplank 1,8 m höga. Entréer från gata eller gård.

H3 - SMÅSTADSGATA, 7 M

Variant med enkelsidig trottoar och trädremsa mot GC-väg. Samma ytbehandling som i H1.

H4 - SMÅSTADSGATA, 7 M

Enkelriktad variant med 3,5 m körbana belagd med gatsten och 1,75 m trottoarer belagda med plattor. Inga kantstenar



I - LANDSVÄG, 6,5 M

Gestaltning

Stadsvillor med träfasader i gula kulörer enligt färgprogram, placeras med öppen förgårdsmark med varierande djup eftersom gatan anpassas efter skogsbyn.

Funktion

Dubbelriktad bostadsgata för blandtrafik.

Material

Gata med körbana av oljegrus. Sträckningen anpassas och tar hänsyn till brynet i öster.

Belysning

Gatubelysning på medelhöga stolpar cirka 6 meter.

Plantering

Den privata förgårdsmarken ska planteras med perenner och enstaka buskar såsom stockros, syren eller schersmin. Ingen plantering på denna gatutyp.

K - BEFINTLIGA NÄS GÅRDS ALLÉ

Funktion

Näs Gårds befintliga allé bevaras och rymmer gång-, cykel-, och personbilstrafik.

Material

Markbeläggning ska vara asfalt och/eller grus.

Belysning

Låg belysning på trästolpar.

Plantering

Befintliga träd sparas och kompletteras med nya lindar eller lönnar dels där de gamla träden saknas i alléraden och dels där man ser att de gamla träden snart måste bytas ut. Stor omsorg måste läggas vid att nyplantera unga träd långt innan de gamla eller sjuka träden faller så att allén bibehåller sitt utseende under föryngringsprocessen.

Torg- och platsbildningar

Torgen och platsbildningarna inom området ska ha enkel karaktär. Torgytorna är belagda med grus eller gatsten och marken närmast byggnadernas fasader stensätts med gatsten eller kullersten.

Platsbildningar och torg gör "konstpauser" i gatunätet eftersom en väg eller ett gångstråk alltid har en riktning medan torget och platsen är en sorts målpunkt. Det finns många olika sorts målpunkter som ett torg kan rymma, till exempel sittplatser, sopkorgar, anslagstavlor eller dylikt. Även torgytan i sig kan vara en målpunkt i form av någon anordnad aktivitet så som en marknad eller musikframträdande.

Torgen har sinsemellan olika karaktär och stadsmässig uppgift; vissa torg har till främsta uppgift att skapa fond åt

ett gaturum medan andra torg är oundgängliga medspelare i stadens sociala liv.

Placeringen av byggnadernas bostadsentréer är essentiella i skapandet av torgets atmosfär av halloffentligt eller offentligt. Husens entréer ska veta mot torg och platsbildningar för att skapa folkliv och offentlighet. Butiksentréer vänds alltid mot torg eller gata av samma anledning.

Privata bostäder såsom villor, parhus och radhus ska, mot helt offentliga torg, vända entréerna mot gården. Detta för att dessa hustypers entréer upplevs som mer privata. Mot platsbildningar som ska ha halloffentlig prägel, såsom Torg 6 som ska upplevas som en grusad gårdsplan, ska entréerna veta mot öppen förgårdsmark och mot platsen.

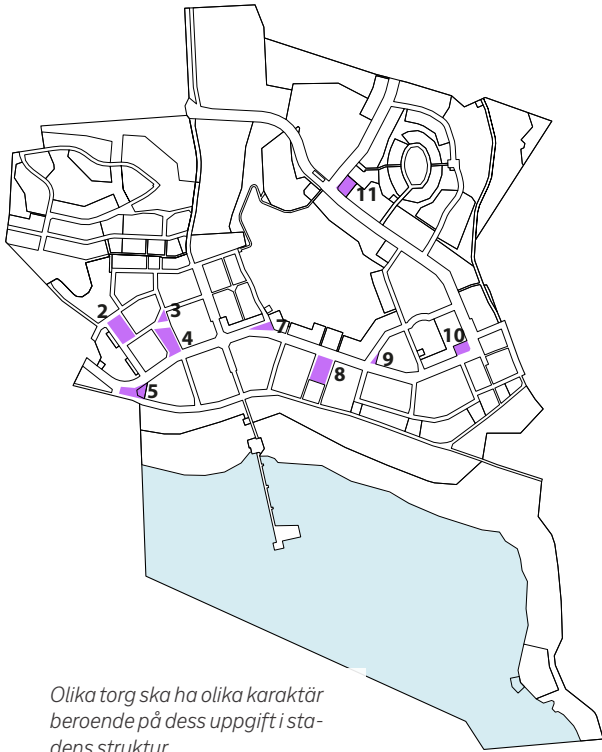


Torg 4 är Näsängens kommersiella nav och målpunkt. Kring denna ligger butiker och café. På det naturstensbelagda torget kan man fika i glasskiosken, läsa på anslagstavlan, sitta på en parksoffa i solen, parkera bil och cykel eller vänta på bussen.

TORG 2

Torget utgör en samlande plats i småstadsmiljön samt parkering för förskolan som är placerad invid. Till detta torg kommer man enkelt via vägen som ansluter från sydväst och Täljöviksområdet samt via småstadsgatorna söder om torget. Trafiken till förskolan i morgonrusningen planeras flyta mycket väl då trafiken ska kunna välja väg från två håll. På eftermiddagen ökar trycket på parkeringar till butiken samtidigt som förskolans parkeringsbehov är mer utspritt i tid och detta parkeringstorg kan då fungera både som både hämtningsplats för förskolans barn och butiksparkering.

Den är uppdelad på två halvor som markeras med träd och friser av storgatsten. Ytan används dagtid för parkering men kan frisättas ibland för torgmarknad eller loppis på helgen. Träden på platsen är högväxande lind. Belysningen placeras



Olika torg ska ha olika karaktär beroende på dess uppgift i stadens struktur.

lågt på stolpar och parksoffor placeras längs bostadshusens fasader längs torgets östra sida.

TORG 3

Inom planområdet ligger grundvattnet nära marken. På denna lilla platsbildning mitt i gatan norr om T4 placeras en brunnsbyggnad med handpump för vatten.

TORG 4

Torget är belagt med gatsten och kullersten och planterat med rosablommande hägg och omgivet av butiker samt, där det är möjligt, entréer till bostäder. Husen som omgärdar Torg 4 är två, tre respektive fyra våningar höga. Torg 4 kommer att fungera som närområdets kommersiella nav.

Man får till vardags köra över torgets östra sida och det går att parkera med bil på dess norra del. Cykelparkering sker främst invid butiksentrén och busshållplatsläget. Bussen stannar i anslutning till torget och resenärerna får på så vis enkelt tillgång till torgets kommersiella utbud.

Torget kan röjas från bilar och trafik när man vill ordna torgmarknader eller andra evenemang. En glass- och eller korvkiosk eller dylikt ska placeras här samt offentliga sittplatser, konst och fontän, en anslagstavla och annat som bidrar till att människor möts och interagerar.

TORG 5

Detta torg möter alla dem som kommer från området Täl-

Stadens stora torg "8", markeras av två bostadshus med palatskaraktär. Marken är grusad och träden ska vara skogslind.



jöviken i väster in till Näsängen. Bostadshuset i fyra våningar ska bilda ett tydligt fondmotiv och ha entré mot torget. Platsen framför huset planteras med karaktärsträd, parksoffor samt prunkande perennrabatter och har markbehandling av grus och plattor/natursten. Platsen har även en del som rymmer återvinning som är strategiskt placerad när man kör förbi med cykel, bil eller buss. Belysningen sitter på låga stolpar och/eller på fasad.

TORG 7

Detta lilla torg utgör mötet mellan Huvudgatan B och gata J dess viktiga uppgift är att bilda fond åt Huvudgatan B affärsstråk i öster. Platsen planteras med högväxande karaktärsträd och bostadshuset i öster ska bilda tydligt fondmotiv och dess entré ska vetta mot torget. Markbehandlingen är gatsten och grus och det ska finnas sittplatser och låga belysningsstolpar. Funktionsdelen av gatusektionen ska markbehandlingsmässigt integreras med torgytan.

TORG 8

Detta torg är i huvudsak en samlingsplats för stadens invånare och är stort nog att rymma aktiviteter som torgmarknader, loppis eller träffar av olika slag.

Torget har enkel karaktär med golv av grus, gatsten och/eller kullersten och tak av majestätiska ekkronor. Husen som omger torget har träfasader och är i huvudsak byggda i två våningar. Bostäder ska ha entréer från gården så att





Stadens torg ska vara mångfunktionella; för allsångskväll eller som parkeringsplats. Ytan ska vara vacker och utan kantstenar.

torget får en offentlig karaktär. Det finns dock två "palats" i torgets norra och södra del i tre respektive fyra våningar som ska ha fasader av puts eller sten och entréer mot torget. Dessa ska påminna om de storslagna planer som en gång herr Gyllenadler hade på 1700-talet uppe på höjden norr om torget och fasaderna ska ljussättas kvällstid med diffus och mild fasadbelysning.

Parksoffor ska placeras i linje med träden på torget tillsammans med låga belysningsstolpar och sopkorgar. Mot gatan placeras tre flaggstänger 15 meter höga. Torget markeras tvärs Huvudgatan B med friser av gatsten.

TORG 9

I mötet mellan huvudgatan B och Gata E skapas en liten plats med två träd som stammas upp så att en parksoffa kan placeras mellan träden under kronorna.

TORG 10

Detta är torget där bussen stannar i Näsängens östra del - den delen som ligger närmast Runö Kursgård och torget ska inspireras av detta läge. Husen vid torget ska ha lokaler i bottenvåningarna och platsen får sol större delen av dagen. Marken ska beläggas med plattor och natursten och ett vårdträd, typ rödblommade kastanj ska planteras med



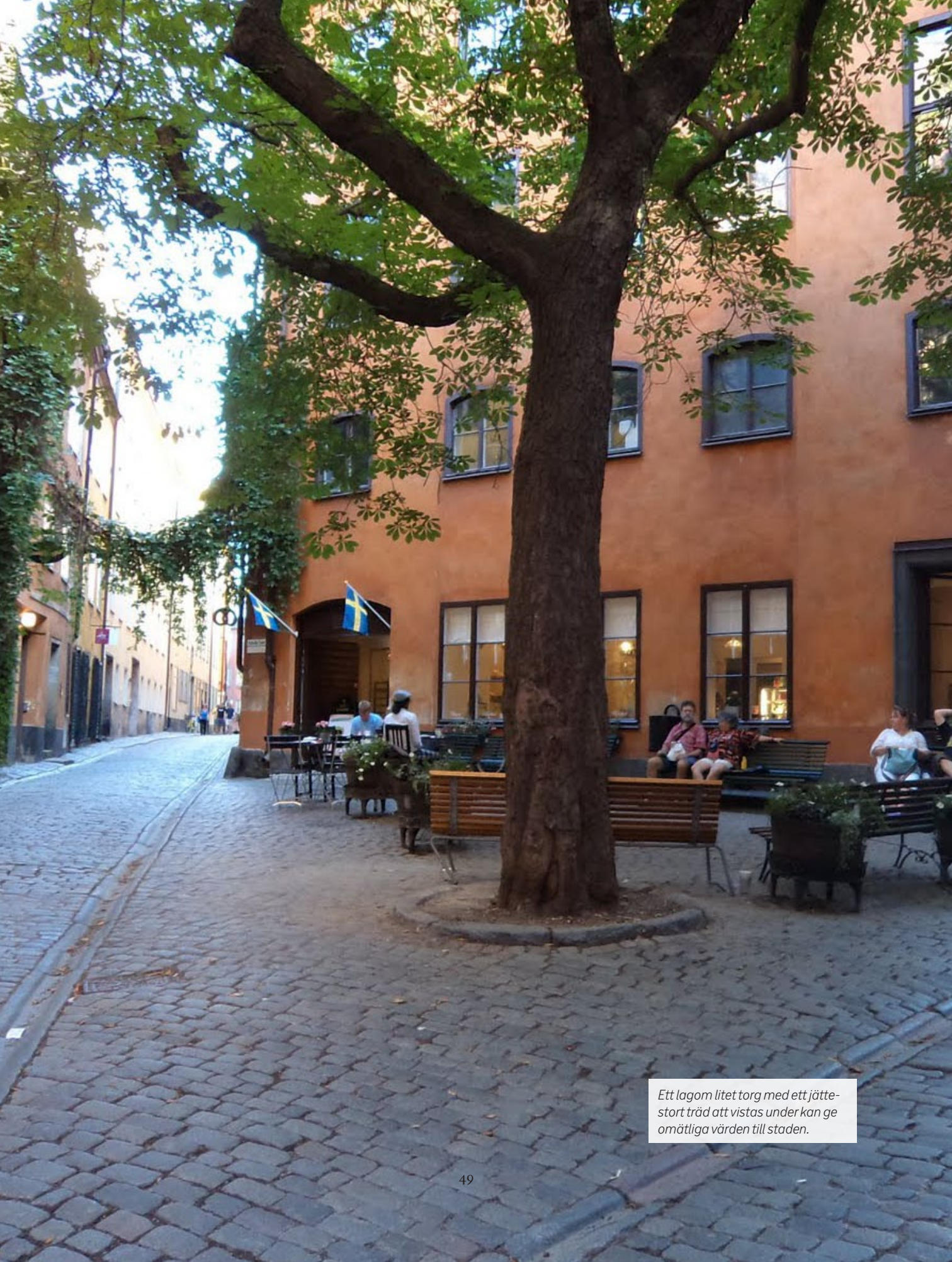
Torg 3 har brunnshus för handdriven vattenpump.

parksoffor placerade under trädets krona. Konst i form av skulptur samt aktivitet i form av ute-schack placeras här. Förhoppningen finns att Runöskolan kan ha utställning av delar av sin konst på något mindre galleri eller konstcafé i någon av torgets lokaler. Ljussättningen är placerad på låga stolpar och på fasad samt trädelysning.

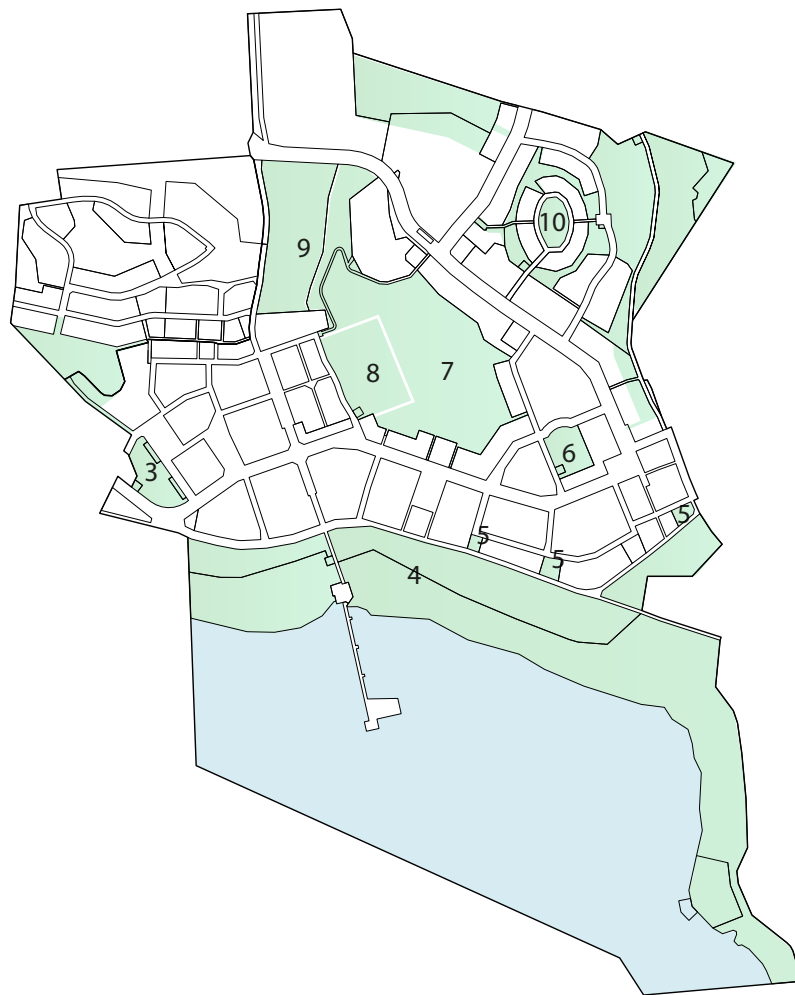
TORG 11

Detta torg markerar mötet mellan två huvudgator och ligger i anslutning till Näsängens skola. Platsen har en rad befintliga träd som sparas och som är bevuxna med en rödlistad art av lav. Marken är belagd med grus och plattor och ljussättningen är låg på stolpar och fasad. Bostadshusen ska ha entréer mot torget samt förhöjd sockelvåning för att möjliggöra framtida kommersiella lokaler. Torget ska förses med sittplatser, sopkorgar och eventuellt anslagstavla och befintliga träd ska kompletteras med nya. Vid detta torg ska ett av områdets busshållplatslägen finnas och torget ska bli en naturlig mötesplats i denna del av den nya staden.

TORG 1 OCH 6, SE ETAPP 2



Ett lagom litet torg med ett jättestort träd att vistas under kan ge omätliga värden till staden.



»TRÄD SOM TÅRPIL GER VACKERT MÖTE
MED DAMMARN, VILDROS OCH SLÅN FORMAR
BUSKAGE SOM GER LÄ OCH OMRÅDET MÖTER
HAVET PÅ ETT NATURLIGT SÄTT.«

Parker och naturområden

Områdets alla parker kommer att bidra till att människor möts på ett prestigelöst sätt. Ett utomhusgym, boulebanor, utomhus-schack samt större temalekplats för barn i olika åldrar skapar många tillfällen till möten i parkmiljö. Odlingslotter och koloniträdgårdar ska kunna nyttjas och hyras av alla som bor inom kommunen och främja initiativ som ”Bondens marknad”.

Naturområdena i och kring Näsängen har stora kulturella och biologiska värden. Stigar i omgivande områden knyts ihop med gator och gångvägar i planområdet och kommer att ge gott flöde mellan de olika naturområdena. Detta kommer att underlätta för boende och besökare att ta del av de omistliga rekreativa värden som finns i och kring detta område.

PARK 3

Detta är en av områdets två sparade åkerholmar. Täljövi-kenområdet planerar en lekplats intill denna åkerholmes södra sida och naturlek och naturstudier på åkerholmen blir ett bra komplement.

PARK 4

Mellan bebyggelsen och vattnet ligger en vidsträckt strandäng som sträcker sig i hela områdets längd och ansluter mot ängarna ned mot naturreservatet vid Näsudden. Strandängen delas naturligt av en befintlig traktorväg i en nordlig torr del och en sydlig sank del. Den norra ängen upplåts för rekreation och lek och får en naturlig uppdelning av naturligt förekommande träd och buskar. Vildros, havtorn och slån formar buskage som ger lä. Parken ska vara inbjudande för både invånare och besökare och vara en samlingsplats året om. Strandkanten vid den sankade

len av ängen kan på någon del tillgängliggöras med spänger för natur- och vattenstudier för barn.

En större gräsyta som klipps rymmer plats för både mid-sommarfirande och Valborgsmäsoeld.

Plats för olika aktiviteter såsom tennis eller volleyboll finns i västra delen av strandängarna. En större grusyta anläggs för olika aktiviteter och kan spolas till skridskois för de yngsta på vintern.

En del av strandängen i öster avgränsas med staket som hundrastgård.

Ett utomhusgym och en temalekpark placeras nära eller i fickparken i öster.

Sjöbodar och dagvattendamm bildar en attraktiv målpunkt i parkens mitt.

En badbrygga anläggs i naturmark invid en vacker bergknalle med kvällssol 200 meter söder om bebyggelsen. Bada kan man även göra från Näs brygga via trappor ned till vattnet.

Dagvattendamm i sten

Dagvattnet rinner till största delen naturligt in mot områdets centrala mittstråk. Här samlas vattnet söder om bebyggelsen, i anslutning till mittstråket, i en rektangulär, stadsmässig damm med stensatta kanter. Vattnet i dammen ska göras tillgängligt med trappor och stensatt balustrad i sitthöjd. Det finns förutom stora upplevelsevärden även pedagogiska vinster att ha dagvattnet nära bebyggelsen och invid ett viktigt rörelsestråk. Skyltar med information om vattnets hantering och betydelse för naturen och havet kan ge en fördjupad insikt i våra viktiga vattenfrågor för boende och besökare. Man kan även följa vattnets väg till havet längs en porlande luftningsbäck.



Temalekplats som lockar besökare långväga ifrån hittar vi bland annat i Hammarby Sjöstad.

PARK 5

Dessa små fickparker är trädplanterade rofyllda och funktionella platser för kontemplation, snöupplag, lek och viss parkering.

PARK 6

Detta är en av områdets två sparade åkerholmar. Holmen är bevuxen med träd och buskar. Den kompletteras mot Gata E med träd och blommande buskar. En lekplats kan placeras vid åkerholmens nordöstra hörn där marken är plan och naturlek i åkerholmens vegetation blir ett spännande komplement.

PARK 7

Detta är rester av en stengrund från en större bostadsbyggnad som planerades av greve Gyllenadler i början av 1700-talet. Grunden är placerad på krönet av en skogsbeklädd höjd och härifrån har man strålande utsikt över Täljövikens vatten. Platsen kallas idag för Gyllenadlers Fåfånga. I anslutning till denna vackra plats anläggs en allmän grillplats med vindskydd för att möjliggöra dagslånga naturstudier för barn. Flera naturstigar löper runt berget och de ingår som en naturlig del av Näsängens alla promenadstråk.

PARK 8

Denna ekbacke planterades 1712 och som minne finns det en inhuggen inskription i berget på platsen. Hit går en gångstig för den nyfikne och en skylt berättar om platsens historia. Planteringen var tänkt som början till en park för byggnaden som greve Gyllenadler planerade uppe på höjdens krön. En stig leder till platsen för inskriptionen där en skylt informerar om historien och en parksoffa inbjuder att vila i kvällssolen och blicka ut över stadens tak.

PARK 9

Detta är en vacker hage som ligger i anslutning till allén till Näs gård och utgör tillsammans med mangårdsbyggnaden, uthusen och allén en identitetsstark gårdsmiljö. Här placeras ett större koloniområde med biodling, äppellund, rosenpergolor och musikpaviljong.

PARK 10

Parken består av en befintlig äppelträdgård samt skog som gallras. Den kompletteras med nya träd och stor omsorg läggs vid att bergets höjd markeras med högväxande träd så att landskapets profil sedd från havet bibehålls. Parken i mitten kompletteras/planteras med fruktträd, syrén, vårdträd, lövträd, lek- och grillplats och naturmarken gallras från gran och kompletteras med björk, tall och ene.



1. Grillplatser med utsikt planeras bland annat vid Strandparken.

2. "Pocket Parks" ger informella mötesplatser.



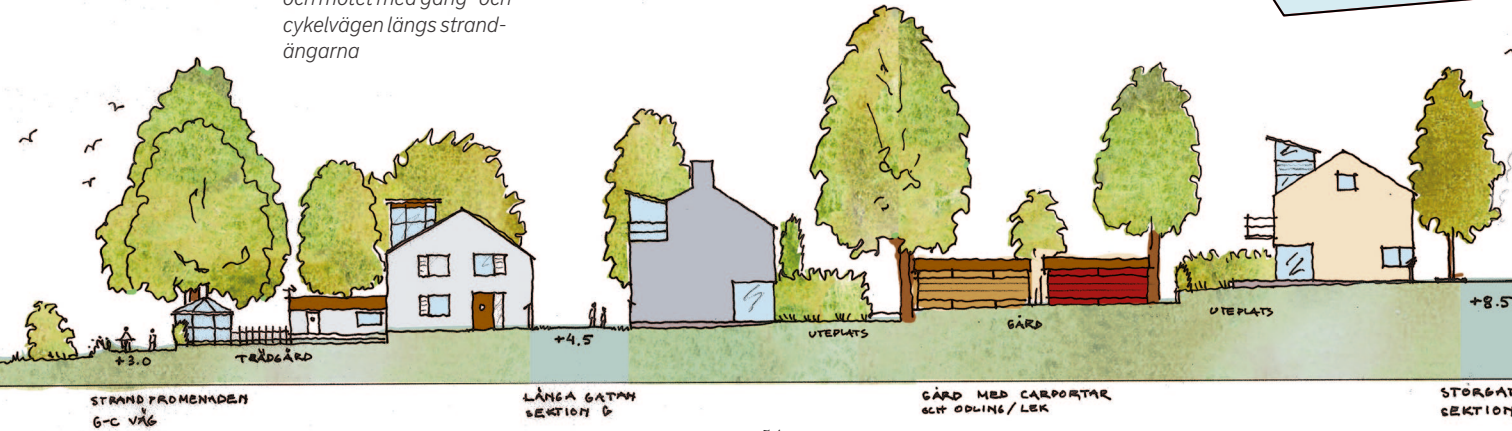
2. Idrottsplats är planerad i området nära Kanalstaden och invid huvudcykelstråk.

3. Dagvattendammen i området stadspark stensätts och integreras i stadsmiljön.



Näsängen består av olika delområden med olika karaktär.

Sektionen visar gata och kvartersmark i Trästad och mötet med gång- och cykelvägen längs strandängarna



STRANDFRÖMENADEN
G-C VÄG

LÅNGA GATAN
SEKTION D

GÅRD MED CARPORTAR
OCH ODLING/LEK

STORSTAD
SEKTION

»NÄSÄNGENS DELOMRÅDEN SKA UTFORMAS SOM ETT TEMA MED VARIATION. DEN SKANDINAVISKA STENSTADEN, DEN KUSTNÄRA TRÄSTADEN SAMT DE SVENSKA BRUKSORTERNA ÄR INSPIRATIONSKÄLLOR.«

Delområden

Näsängen ska utformas som ett tema med variation; inte för rörigt men inte heller för monotont. Gestaltungsprogrammet ger ett tema för designen av de olika delområdena samt de offentliga rummen och ska följas i sina detaljer, sin intention och sina färgprinciper. Variationen skapas av varje enskild byggherre med stor lyhördhet för vad övriga byggherrar gestaltar inom samma område eller gata.

Under denna rubrik förklaras hur de olika variationerna på temat ser ut.

A - TRÄSTADEN

Innehåller gatusektionerna H och F.

Byggnader

Detta är ett område med hus i gatuliv sammanlänkade med plank med den Skandinaviska trästaden som inspirationskälla. Bostadshusen byggs i två våningar och upplåts som villor, radhus och flerbostadshus. De ska ha träfasader och sadeltak belagda med tegel eller plåt. Entréerna kan placeras både mot gata och mot gård på småstadsvis.

Färgsättningen är klassisk trästad i ljusa pasteller blandat med jordfärger. Stadsmässiga träplank om cirka 1,80 meter byggs i husliv mot gata. Öppningar i plank mot gata för gående får vara max 1,0 meter och ska ha grind eller port. Öppningar för bilar får vara max 3,0 meter och ska ha en överliggare.

Kvartersmark/trädgård

Plank mot gata samt häck och/eller staket mot gångväg i söder.

Gårdarna består av både privata trädgårdar och gemen-



samma innergårdar med plats för odling, lek, utevistelse, sophus i tomtgräns mot gata och parkering för bilar och cyklar. Gården ska utformas som en bakgård i en småstad där uthus och garagebyggnader tillsammans med växtligheten och plank/staket bildar vackra, gemensamma gårdsrum. Carportar och förråd utformas med lågmäld, egen identitet i samklang med gårdens gestaltning.

Markbehandlingen ska vara infiltrerande. Bilparkering sker på kvartersmark på små träd- och häckomgårdade parkeringsytor av grus utan tak eller i carportar samt i privata garage.

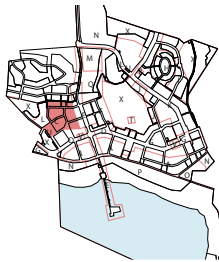
Det ska vara tydliga gränser mellan privat och halvprivat.

vat inne på gårdsmark i form av grönskande häckar, staket och växtlighet.

All gårdsmark ska vara infiltrerande och bestå av plattor, grus eller gräs. samt planteras med högväxande träd, klippta häckar, perenner och klättrväxter. Högväxande träd placeras nära gatumark så att de bäddar in husen i landskapet och samtidigt bildar tak över gatan.

Grusade gångar och parkeringar ska ge möjlighet för gående att passera genom kvarteren längs smala gränder och grusade stigar.

C – SMÅSTADEN VID TORG 4



Innehåller gatusektion H.

Byggnader

Detta är en samling småstadsgator med hus i gatuliv sammanlänkade med plank med den Skandinaviska småstaden

som inspirationskälla. Bebyggelsen består av bostäder i två våningar i form av radhus, villor och flerbostadshus som placeras i tomtgräns mot gata. Förråd, uthus och carportar placeras så att de formar vackra gårdsrum och/eller i liv med gatan.

Ett av kvarteren är helt överbyggt med lokal för dagligvaruhandel. Ovanpå butikslokalen byggs radhus mot tomtgräns och kvarteret utformas mot gatan som ett trevåningshus med sockelvåning. Radhusen får följaktligen uteplatser och entréer på gårdsbjälklaget en våning upp.

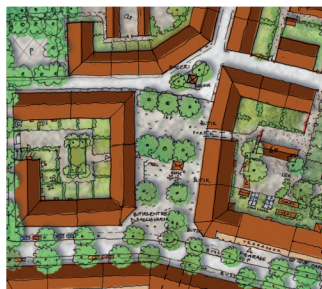
Fasader ska vara av trä eller puts. Färgsättningen är klassisk småstad i ljusa pasteller blandat med jordfärger enligt färgprogram. Bostadshusen ska en gemensam utformning med sadeltak så att stadsmiljön blir sammanhållen.

Trädgården/Kvartersmark

Gården ska utformas som en bakgård i en småstad där uthus och garagebyggnader tillsammans med växtligheten och plank/staket bildar vackra, gemensamma gårdsrum samt bidrar till gestaltningen av gatan.

Det ska vara en tydlig avgränsning av kvartersmark i form av plank i husliv mot gata med minst 1,8 meters höjd alternativt staket mot gatan med klippt häck. Öppningar för bilar

får vara max 3,0 meter och ska ha en överliggare. Öppningar i plank mot gata för gående får vara max 1,0 meter och ska ha grind eller port. Högväxande träd placeras nära gatumark så att de bäddar in husen i landskapet och samtidigt bildar tak över gatan.



Gården planeras med privata trädgårdar och/eller små gemensamma trädgårdsrum i traditionell småstadskarakter. Det ska vara tydliga gränser mellan privat och halvprivat inne på gårdsmark i form av grönskande häckar och växtlighet. Markbehandlingen ska vara infiltrerande. Grusade



gångar och parkeringar ska ge möjlighet för gående att passera genom kvarteren.

Den gemensamma gården ska ha plats för odling, lek, utevistelse, sophus i tomtgräns mot gata och parkering för bilar och cyklar och förråd utformas med lågmäld identitet i samklang med gårdens gestaltning.

Förråd, uthus och carportar placeras så att de formar vackra gårdsrum och/eller i liv med gatan. Bilparkering sker på kvartersmark på små häckomgärdade parkeringsytor av grus, utan tak eller i carportar/garage. Parkeringarna ska omges av träd som bildar tak över platsen.

D – CENTRALA NÄSÄNGEN

Innehåller gatusektionerna B, H och E.

Beskrivning

Då de centrala platserna i Näsängen, deras promenadvänlighet och attraktivitet, är av strategisk betydelse ur hållbarhetsperspektiv får detta konsekvenser för trafikplaneringen, till exempel gällande hastighetsbegränsningar för olika trafikslag och hur mycket utrymme respektive trafikslag ska ha av gatuutrymmet. Det får också konsekvenser för gatornas bredd. Den del av huvudgatan som passerar detta delområde är Näsängens och närområdets affärsstråk med hus i fyra våningar, sida vid sida utan släpp på små-



stadsvis. Samtliga byggnader har butikslokaler i bottenvåningarna samt möjlighet till lokaler för centrumändamål. På gatans solsida är trottoaren bredare och det finns plats för uteserveringar intill fasad.

Gatan är 16 meter bred från fasad till fasad och markbeläggningen består av natursten och plattor i hela gatans bredd och får alltså inte beläggas med asfalt. Detta binder samman gaturummet och gör det mer intimt vilket underlättar passage över gatan för gående. Bredden på gatan inverkar också på fotgängarnas villighet att korsa gatan vilket får konsekvenser för affärsidkarna. Med smala gator tenderar butikerna och restaurangerna på båda sidor om gatan att stärka varandra. Cyklande och bilister tar sig fram på de gåendes villkor.

Ett av de centrala kvarteren intill torg 4 har gårdsbjälklag i hela sin yta och innehåller lokal för dagligvaruhandel. I gatuliv ska bostäder byggas i en eller två våningar med entréer från gården våning ett. Terrassbjälklaget utformas så att gården blir möjlig att plantera.

De större parkeringarna samt busshållplats och förskola är placerade nära butiken så att det dagliga livet underlättas.

Torg 4 är ett gatsensbelagt torg planterat med rosablommande hägg och omgivet av butiker. Man får till vardags köra över torgets östra sida och det går att parkera på dess norra del. Torget kan även röjas från bilar och trafik när man vill ordna marknader eller andra evenemang. En glass- och eller korvkiosk får med fördel placeras här.

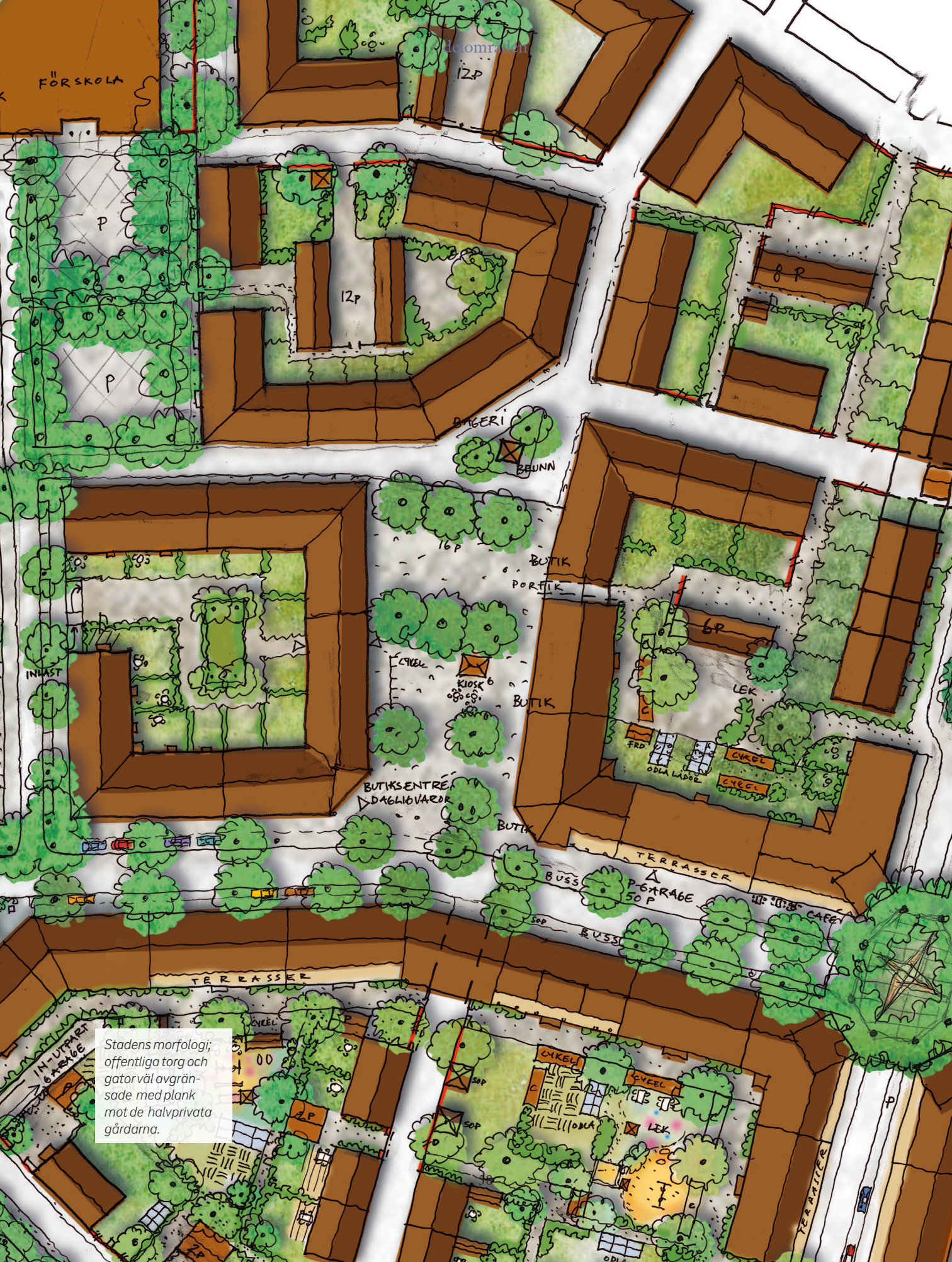
Huvudgatan B korsas av flera småstadsgator. En gata passerar under byggnaderna genom en portik. Portiken samlar blicken och påvisar ett pärlband av vackra stadsrum; trästadsgatorna via strandängarna och ut över Täljöviken.



Portik genom flerbostadshusen ramar in trästadsgatorna mot vattnet.

Denna sektion visar småstadsmiljön vid torg 4.





FÖRSKOLA

delområden

12P

12P

BAGERI
BUNN

BUTIK
PORTIK

BUTIK
KIOSK
CYKEL

BUTIKSSENTRÄ
DÄGLIGVÅRD
BUTIK

6P
LEK
FRD
ODLA LÄDOR
CYKEL

TERRASSER
BUSSTÄLL
P-GARAGE
50P
SOP
BUSSTÄLL
CAFFÉ

TERRASSER

Stadens morfologi;
offentliga torg och
gator väl avgrän-
sade med plank
mot de halvprivata
gårdarna.

IN-UTPART
GARAGE

TERRASSER

Områdets centrala mittmotiv går från Näs Gård ned till Näs Brygga. Där den korsar Huvudgata B har husen fasader fasade hörn och det bildas en plats. Denna plats ska markeras med karaktärsträd. Husen kring platsen får ha förhöjd takvåning i form av glastorn och butikslokalernas entréer bör ligga i det fasade hushörnet.

Husfasaden längst i väster, mot torg 5, ska utformas som en solitär som tydligt möter besökarna från väster och visuellt påbörjar butiksgatan.

Huvudgatan B1- affärsstråket ska avslutas med en liten, trekantig platsbildning planterad med högväxande karaktärsträd.

Efter Huvudgata B1 affärsstråket kommer en sträcka av Gata B som kallas B2. Denna del har samma mått som B1 men har inte krav på butiker i bottenvåningarna. Dock har denna gatusträckning krav på förhöjd bottenvåning så att det är möjligt att ha butiker här i framtiden. Denna gatusträckning har asfalterad köryta och ingår i område "G".



Den går i öst-västlig riktning och passerar stadens största torg; Torg 8. Gata B avslutas i sin helhet vid torg 10.

Funktion

Krav på butikslokaler i bottenvåningarna. Längs husfasaderna på gatans norra del tillåts uteserveringar.

Byggnader

Husen är tre till fem våningar höga och har kommersiella lokaler i bottenvåningarna.

Byggnaderna bildar portik över en av gatorna som avslutar söderifrån och ramar på så vis in de vackra vyerna via småstadsgatorna mot havet. Portik för gående genom ett av husen upp mot den skogklädda höjden norr om huvudgatan.

Sammanhållet gaturum med tre till fem våningar höga, sammanbyggda hus med inredningsbar vind och lokaler i samtliga bottenvåningar. Husen står sida vid sida med max 10 meters släpp mot huvudgata.

Butiksvåningen ska ha fönster "i mur" och ha 3,5 meters

våningshöjd. Byggnaderna ska ligga i gatuliv. Utstickande byggnadsdelar (tex burspråk och stadsbalkonger) får förekomma med 0,7 meter.

Vistelsebalkonger mot gatan ska vara indragna och gärna glasas in.

Husen utformas trapphusvis med egna identiteter avseende material, fönstersättning och färg.

Entréer ska placeras mot gatan och vara genomgående mot gård. Entrépartier ska vara av trä.

Sockelvåning på hus över tre våningar ska vara avvikande i textur och färg jämfört med övre våningar.

Fasad utförs utan synliga skarvar och består av puts, trä och/eller natursten i jordnära färger enligt färgprogram.

Kvartersmark/trädgård

Byggnaderna länkas samman mot gata med stadsmässiga träplank om minst 1,8 meter i husliv mot gata. Öppningar för bilar får vara max 3,0 meter och ska ha en överliggare. Öppningar i plank mot gata för gående får vara max 1,0 meter och ska ha grind eller port.

Gården har markbehandling av grus och gräs samt planteras med högväxande träd, klippta häckar, perenner och klätterväxter.

Gemensam gård med plats för odling, lek, utevistelse, sophus i tomtröns mot gata och parkering för bilar och cyklar. Gården ska utformas som en bakgård i en småstad där uthus och garagebyggnader tillsammans med växtligheten och plank/staket bildar vackra, gemensamma gårdsrum. Carportar och förråd utformas med lågmäld identitet i samklang med gårdens gestaltning.

Markbehandlingen ska vara infiltrerande. Bilparkering sker på kvartersmark på små häckomgärdade parkeringsytor av grus, i carportar eller garage omgivna av träd.

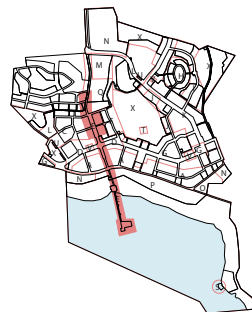
Grusade gångar och parkeringar ska ge möjlighet för gående att passera genom kvarteren.

E

Innehåller gatusektion G, D, E och H.

Denna gata har en omväxlande identitet och består av tre olika gatusektioner. Den börjar i norr med den gamla allén som är obebyggd och omgiven av äng och skogklädda berg. Näs Gårds befintliga Allé rymmer gång-, cykel-, och personbilstrafik. När Näsängen är fullt utbyggd kan denna väg komma att stängas för biltrafik men under utbyggnaden av området är det viktigt att låta denna vackra väg vara öppen för de första besökarna.

Allén möter stadsmiljön vid Näs gård med en grusad gårdsplan med högväxande träd omgiven av faluröda trähus i två våningar. Härifrån går Näsängens centrala mittstråk och man ser ända ned till Näs Brygga och res-



Längdsektion genom område E.



taurangen. Strax söder om gårdsplanen gör gatan en utvidgning kring en rad befintliga träd som utgör stammen i en långsträckt park i mitten av gatan. Denna del är omgiven av putsade radhus i två eller tre våningar. Därefter korsar gata E huvudgata Bs affärsstråk med hus i fyra våningar i korsningen med fasade hushörn. Den fortsätter sedan via en småstadsgata med trähus i två våningar ned till sjöbodarna och Näs Brygga.

Vägen ned till bryggan är grusad och avslutas i en grusplan med en gammal sjöbod som kompletteras med mindre, nya sjöbodar. Den befintliga sjöboden renoveras och en enkel ramp ned till vattnet anläggs. De nya sjöbodarna får fasader av trä som målas med slamfärg och sadeltak belagda med tegel. Grusplanen vid vägens slut fungerar som vändplats, handikapparkering, lastzon samt angöring till bryggrestaurationen och pumpstationen.

Näs Brygga renoveras och byggs ut med ny, längre träbrygga med sittplatser och räcke samt med enkla trätrappor ned till vattnet. Bryggan står på pålar för att minimera påverkan på Täljövikens bottnar och fisklek. Restaurationen på bryggan byggs som en sjöpaviljong av trä med tak av plåt.

Växtligheten som omger miljön ska knyta an till strandängarna såsom havtorn, slån, vildros, al och tärpil.

Belysningen sitter på låga trästolpar, ca 2,5 meter höga, längs grusvägen och med pollare på bryggan.

Pumphus för Roslagsvatten uppförs i puts, tegel eller trä.

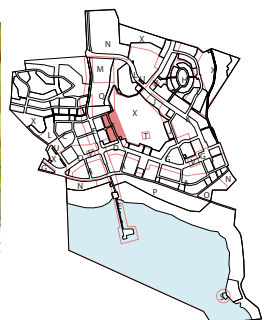
Det ska vara en omväxlande sekvens av stadsrum utan att vara osammanhängande. Stadsrummen ska haka i varandra gestaltningsmässigt, tex ska samtliga plank och staket målas med röd slamfärg.

F – LANDSVÄGEN

Innehåller sektion H.

Gestaltning

Stadsvillor med träfasader i gula kulörer enligt färgprogram, placeras med öppen förgårdsmark med varierande



djup eftersom gatan anpassas efter skogsbryn. Detta är vägen närmast den vackra ekbacken upp mot park 8. Gatan bebyggs enkelsidigt med stadsvillor i två våningar med inredningsbar vind. Entréer placeras i huvudsak mot gatan och förgårdsmarken. Den privata förgårdsmarken ska planteras med perenner och enstaka buskar såsom stockros, syren eller schersmin.

Byggnaderna ska ha sadeltak belagd med plåt eller tegel. Längs gatan ska husen ha klippta häckar i fasadliv mot gata om en höjd av minst 1,6 meter.

Kvartersmark/trädgård

Gården ska i planteras med många äppelträd och på så vis minna om den fruktträdgård som en gång fanns på denna plats. Husens uteplatser ligger mot gården och de boende har en gemensam äppelträdgård och lekplats. Uthus och förråd ska slamfärgmålas.

Trädgårdssidan ska vara häckomgärdad och rymma häck- eller plankomgärdad parkering på grus, lek och utevistelse.

G – STADSGATORNA

Innehåller gatusektionerna B, E, F och H.

Stadsgatorna består av flera kvarter med flerbostadshus i två till fyra våningar samt enstaka radhus och femvåningshus. Kvarteren ligger i huvudsak längs huvudgata B:s västra del genom Näsängen; just där de båda huvudgatorna B samt A möts i torg 10. Gatorna har karaktär av bostadsgator med enstaka inslag av kommersiella lokaler.

Husen har förhöjd bottenvåning på angivna lägen i detaljplanen för att underlätta för kommersiellt etablerande.

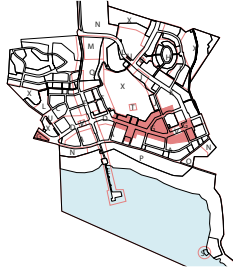
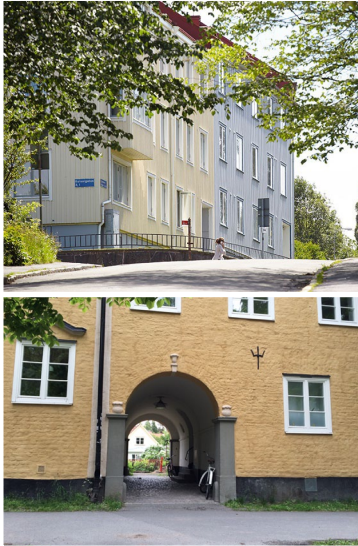
Områdets radhusgata planeras med förgårdsmark invid ett sparat bostadshus i tegel medan en 7 meters stadsgata planeras med fyra våningars bostadshus på västra sidan och en naturpark på den östra.

Naturparken bildar blickfång i gaturummet där gatan gör en krök runt dess norra del. Ett femvåningshus bildar fondmotiv mot parken och från deras översta våningar får man sjöutsikt både mot Tunafjärden och Täljöviken.

Byggnader

Flerbostadshus ska ligga i gatuliv och sammanlänkas mot gata med stadsmässiga plank i tomtröns om minst 1,8 meter. Entréer i flerbostadshus ska placeras mot gatan och vara genomgående mot gård. Öppningar i plank för bilar ska vara max 3,0 meter och ha en överliggare.

Utstickande byggnadsdelar (tex burspråk och stadsbal-



Kvartersmark/trädgård



Fönster ska upplevas som hål i mur.

Gårdarna bakom husen utformas som vackra trädgårdsrum. Blommande buskar och högväxande träd ger insynsskydd, färg och doft, perenner ger vacker blomning och fjärrsprakt om sommaren och plats för snö när de vissnar ned på vintern. Frukträd och bärbuskar ger smaksensationer på sensommar och höst. Odling ska vara möjligt och det ska finnas plats för lek och utevistelse.

Uthus, förråd samt car-

konger) får förekomma med 0,7 meter. Fönster ska upplevas som "hål i mur". Vistelsebalkonger mot gatan ska vara indragna och gärna glasas in. Husen utformas trapphusvis med egna identiteter avseende detaljer, fönster och färg. Butiksvåningar ska ha fönster "i mur" och ha 3,5 meter i höjd. Sockelvåning ska vara avvikande i textur och färg jämfört med övre våningar när husen överstiger två våningar med vind. Möjlighet till lokaler ska ges i samtliga bottenvåningar längs med Gata Bs norra sida.

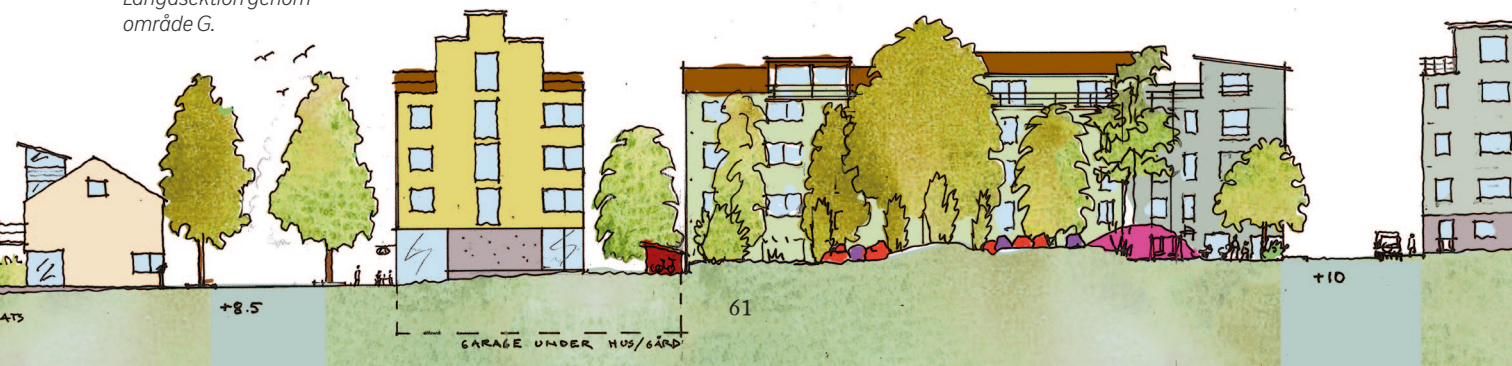
Entréer ska vara genomgående mellan gata och gård. Eventuella radhusentréer ska ligga mot gatan. Entrépartier ska vara av trä. Färgsättningen är klassisk stad i varma jord- och naturfärger enligt färgprogram. De husfacer som bildar fond i slutet av gatan invid torg 10 ska accentueras.

portar utnyttjas i utformningen av gårdens rumsbildning. Klättrväxter samt planteringar planeras så att komplementbyggnader bäddas in som en naturlig del av trädgården.

Inne i kvarteret finns en åkerholme sparad. Dess vegetation rensas från sly och görs tillgänglig och kompletteras med skulpturpark och lekplats. Kompletteras mot gata med blommande träd exempelvis rödbarkig hägg.

Viss kvartersmark får underbyggas med garage. I de fallen ska bjälklaget vara planteringsbart. Bilparkering sker även på kvartersmark på infiltrerande ytor av grus omgivna av grönskande häckar eller plank samt högväxande träd. Cykelparkering på gård ska i huvudsak ske i förrådsbyggnader eller vara försedda med tak. Sophus placeras i tomträs mot gata eller i bostadsbyggnaden.

Längdsektion genom område G.

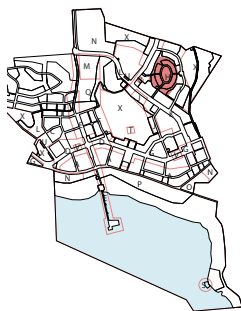


Grusade gångar och parkeringar ska ge möjlighet för gående att passera genom kvarteren. Detta är särskilt viktigt mot naturmarken och stigarna upp mot park 8.

H – RADHUS OCH VILLOR PÅ HÖJDEN

Innehåller gatusektion J.

På denna skogklädda höjd bilder den nya bebyggelsen



en ring; eller en borg, på kullens krön och här uppifrån har man utsikt över Tunafjärden och Österskär. Gatan bildar en oval och ringar in detta gårdstuns gamla äppelträdgård samt en bit av skogen. Det gamla boningshuset kan bevaras och ligga kvar på hederplatsen invid den ovala vägens nordligaste kortände och markeras med ett nytt vårdträd i parken

Gestaltningen av miljön ska relatera till befintligt hus, parken i mitten och havsutsikten. Radhusen i väster får två våningar samt inredningsbar vind. Radhuset består av en sammanhängande huskropp med en portik över ett befintligt gångstråk som binder samman skogsområdet med förskolan i väster med strandpromenaden längs Tunafjärden mot Åkersberga Centrum. Kedjehusen/villorna i öster är i två våningar och får ha suterrängvåning. De ska ha träfasader som knyter an till befintligt trähus.

Parkering sker längs gatan och på tomtmark på små häckomgärdade parkeringsytor. Radhuslängan har det mesta av sin parkering längs gatan mot parken i mitten. Parkering för villorna/kedjehusen sker på tomtmark i carport/garage.

Husen har 2,0 meter förgårdsmark och har häckar mot gatan som klipps till en höjd om 1,2 meter och en bredd om 0,8 meter.

I – FLERBOSTADSHUS I SUTERRÄNG

MOT HAVET

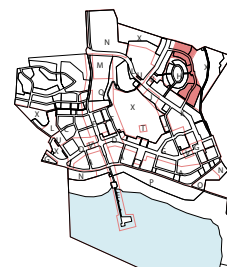
Innehåller gatusektion F.

I den branta sluttningen mot Tunafjärden ligger gatan F som går på skrå längs ett skogklätt berg från Näsängen och norrut, mot Hamnviken och Åkersbergas centrala delar. Gatan ligger högt och har strålande utsikt över Tunafjärden, Österskär samt in mot centrala Åkersberga.

Motivet är att i denna branta sluttning uppnå en öppen karaktär mellan staden och vattnet, att släppa igenom solen och grönskan mellan husen för att inte få skuggiga fasader mot vattnet stora delar av dagen. Längs denna gatas södra del ligger smala flerbostadshus i tre till fyra våningar med inredningsbar vind och takterrasser med havsutsikt. De placeras med gavlarna mot gatan i sluttningen längs sjösidan och med stadsvillor i tre till fyra våningar på motsatt sida. Den norra delen av gatan bildas av radhus i upp till tre plan och stadsvillor i tre plan. Fasaderna ska vara av puts och ha ljusa kulörer.

Högväxande träd sparas i så stor utsträckning som möjligt och marken som omger fastigheterna rensas från sly så att man ser havet från gatan och husen mellan trädstammarna.

I mötet med ett befintligt gångstråk västerifrån bildar gatan en liten platsbildning med träd och sjöutsikt. Detta för att minska hastigheten för bilister och göra passagen för gående tryggare samt för att skapa en vacker utsiktsplats med strålande utsikt över Tunafjärden mot Österskär. På en avsats i naturen precis bredvid sparas en naturlig plats med magnifik sjöutsikt. Gångvägar, som leder ned mot havet i öster från gatan, knyter an till en av områdets stora huvudleder för gång- och cykeltrafik.



Kvartersmark/trädgård

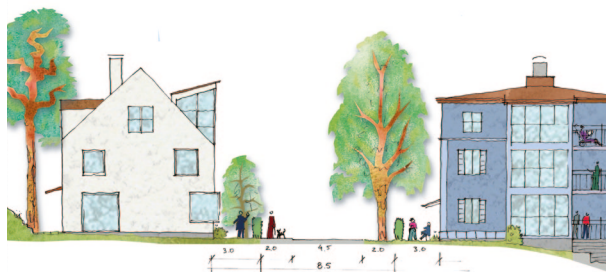
Husen har häckomgärdad förgårdsmark mot gatan som klipps till en höjd om minst 1,40 meter. Förgårdsmarken planteras med sittplatser, blommande träd och doftande buskar och perenner. Uteplatser ska anordnas för bottenvåningens lägenheter på mark och omgärdas av klippta häckar.

Sektion från Tunafjärden till Allén som går förbi skolan mot Kanalstaden.



Parkering för bilar sker i huvudsak på tomtmark och omgärdas av häckar och träd. Cykelparkering anordnas nära entrén. Gårdarna ska utformas som trädgårdar med högväxande träd och rik grönska, plats för lek, odling och utevistelse. Markmaterialet ska vara infiltrerande.

Grusade gångar och parkeringar ska ge möjlighet för gående att passera genom kvarteren.



J – RADHUS MED HÄCKOMGÄRDAD FÖRGÅRDSMARK

Innehåller gatusektion G.

Det finns radhus insprängda på flera olika ställen i stadsmiljön för att ge gatan variation och dynamik. I två lägen har de häckomgärdad förgårdsmark. Den häckomgärdade förgårdsmarken ger gatan en karaktärsfull dynamik med en lugnare sekvens.

Dessa radhus får vara två till tre våningar höga och ska ha häckomgärdad förgårdsmark som entréerna ska vända sig mot. Detta för att befolka gatan och ge förgårdsmarken en halvprivat prägel.

Färgsättningen är klassisk trästad, trä, puts eller tegel i ljusa pasteller blandat med jordfärger. Taken ska vara belagda med tegel, plåt eller gröna (gräs, sedum) tak och ha valfri form och lutning.

De privata trädgårdarna ligger i skydd bakom husen och ska omgärdas av högväxande häckar som klipps till en höjd om minst 1,5 meter.

Öppningar för bilar får vara max 3,0 meter och ska ha grindstolpar. Öppningar i häck mot gata för gående får vara max 1,0 meter och ska ha grind.

Parkering placeras mellan och bakom husen på infiltrerande mark.



K – NORRA STADSDELEN

Innehåller gatusektionerna A, E och H.

Denna del av Näsängen är länken till kommande etapper av utbyggnaden av Åkersberga, den så kallade Kanalstaden. Området består av flera kvarter med flerbostadshus i fyra våningar samt enstaka radhus med häckomgärdad förgårdsmark. Kvarteren ligger i Näsängens nordvästra del; just där de båda huvudgatorna möts i ett torg samt Skola/förskola. Bostadshusen ska sammanlänkas mot gatan med stadsmässiga plank eller klippta häckar om ca 1,80 meter.

Byggnader

Husen utformas trapphusvis med egna identiteter avseende detaljer, fönster och färg. Entréer i flerbostadshus ska placeras mot gatan och vara genomgående mot gård. Entrépartier ska vara av trä. Utstickande byggnadsdelar mot gata, som burspråk och stadsbalkonger, får förekomma med 0,7 meter.

Fönster ska upplevas som "hål i mur". Vistelsebalkonger mot gatan ska vara indragna och gärna glasas in. Sockelvåning ska vara avvikande i textur och färg jämfört med övre våningar så att byggnadsvolymen skalas ned till "ett plus tre". Husen har förhöjd bottenvåning vid torget för att möjliggöra butiker. Färgsättningen är klassisk stad i varma jord- och naturfärger enligt färgprogram.

Byggnader invid gata sammanlänkas i fasadliv med stadsmässiga plank om 1,8 meters höjd. Öppningar i plank för gående får vara högst 1,0 meter och försedd med grind eller port och för bilar max 3,0 meter och ha en överliggerare med en höjd över marknivån om ca 2,5 meter.

Radhusentréer ska ligga mot gatan och ha förgårdsmark omgärdade med klippta häckar om 0,8 meters bredd och ca 1,2 meters höjd.

Husfasad invid torg och som bildar fond i slutet av gata, ska accentueras.

Kvartersmark/trädgård

Gårdarna bakom husen utformas som vackra trädgårdsrum. Blommande buskar och träd ger färg och doft, perenner ger vacker blomning och fjärilsprakt om sommaren och plats för snö på vintern. Frukträd och bärbuskar ger smaksensationer på sensommar och höst. Odling ska vara möjligt och det ska finnas plats för lek och utevistelse. Bilparkering sker på kvartersmark på infiltrerande ytor av grus omgivna av grönskande häckar eller plank samt högväxande träd. Uthus, förråd samt carportar utnyttjas i utformningen av gårdens rumsbildning. Klätterväxter, träd samt planteringar planeras så att komplementbyggnader bäddas in som en naturlig del av trädgården.

Inne i kvarteret finns sparade träd och mot grannarna i



öster park 10, finns en ridå av sparad natur.

Viss kvartersmark får underbyggas med garage. I de fallen ska bjälklaget vara planteringsbart. Sophus placeras i tomtgräns mot gata eller i bostadsbyggnaden

Samlad cykelparkering som sker på gård ska ske i förrådsbyggnader eller vara försedda med tak.

Grusade gångar och parkeringar ska ge möjlighet för gående att passera genom kvarteren. Detta är särskilt viktigt mot naturmarken och den grusade gångvägen upp mot park 10 som leder vidare mot Tunafjärden.

Grusade gångar och parkeringar på kvartersmark ska ge många möjligheter för gående att passera genom kvarteren.



L – SKOLA OCH FÖRSKOLOR

Byggnader

Skola och förskolor ska ingå i stadsmiljön och forma stadens rum. De placeras invid gatan mot torget eller gatan och utgör en sida av respektive stadsrum. Byggnaderna ska vara minst två våningar och ha fasader i trä eller puts. En av respektive skolas entréer ska veta mot torget eller gatan. Formgivningen av skolbyggnaden får gärna vara accentuerad och framstå som solitär.

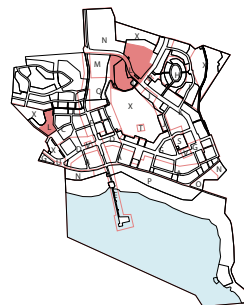
Förskolan i norr invid den befintliga byggnaden "Parkvillan", placeras friare på tomten men med stor hänsyn till uppvuxna lövträd samt vinkelrikt i förhållande till den befintliga villan. På denna skoltomt finns en befintlig rad upp-



vuxna träd/allé som ska bevaras.

En större sportplan samt idrottshall är placerad på ängen väster om den planerade skolan. Skolans lokaler ska samplaneras med sporthallen så att rika möjligheter till samutnyttjande uppstår.

Att bygga en sportplan i rätt storlek för klassiska idrotter, gynnar både skolornas idrottsundervisning och de boendes fritidssportande. En sportanläggning av föreslagen storlek utnyttjas mycket även utanför skoltid och kan samutnyttjas även för de planerade bostäderna i Kanalstaden. På respektive skolgård kan mindre formella idrottsmål och platser före kontemplation och aktivitet ställas till förfogande.



Kvartersmark

Skolan angörs på tomtmark med angörings slinga på parkeringen. Personalparkering på tomtmark. Naturmarken sparas och införlivas med utemiljön som lekplats.

Norra Förskolan angörs på tomtmark med angörings slinga på parkeringen. Personalparkering på tomtmark. Naturmarken och Parkvillan sparas och införlivas med skol- och utemiljön.

Södra Förskolan (vid torg 2) angör på torget sydöst om byggnaden. Personalparkering sker på torget. Naturmarken nordväst om skolbyggnaden sparas och införlivas med utemiljön som lekplats.



M – KOLONIOMRÅDE

Ytor för odling och biodling med grusgångar samt lek. Omgärdas av högväxande träd exempelvis lind. Låg belysning på trästolpar.



Små förrådshus max 5 kvm målas djurgårdsgröna; NCS S 6010-G30Y. Se vidare text sidan 13 under rubriken ”Stadsodling”.

N – IDROTT OCH LEK

I områdets nordöstra del anläggs en fotbolls- och friidrottsplats i nära samband med den inplanerade 0-6-skolan och framtida busslinjer. Placeringen är strategisk även inför kommande etapper av Kanalstaden och Johannelund. I framtiden kan detta bli ett socialt idrottsnav i denna del av kommunen.

Inom parkmark på strandängarna anläggs en klippt gräsmatta med enkla mål att använda för de boende för till exempel fotbollslek eller brännboll.

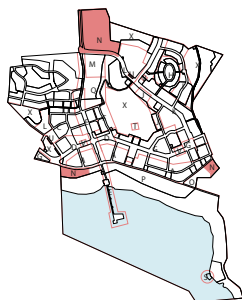
En enkel grusplan anläggs för tennis, boule eller badminton. Möjlighet finns att då även att spola grusplanen för skridskoåkning på vintern.

Vintertid plogas en bana på Täljöviken för skridskoåkning från Näs Brygga.

Trapporna vid Näs Brygga kan nyttjas som kajakbryggor.

Utegym anläggs i en av områdets fickparker.

En större lekpark med Vikingatema anläggs i parkom-



rådet sydöstra del. Temat ska påminna om de vikingaleder som passerat söder om området och hur viktig sjöfarten varit i vår historia – både vad det gäller intryck från övriga världen men även för anläggandet av våra strategiskt viktiga kuststäder. En del av parkområdet upplåts för en staketomgärdad hundrastgård.

En befintlig grillplats på en trädbevuxen kulle med sjö-



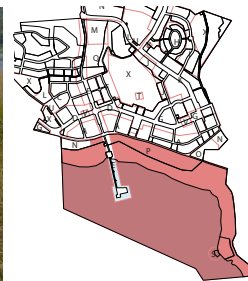
utsikt söder om fickparken förädlas med ny grillplats, bord och bänkar. Kullen är även en utmärkt pulkabacke vintertid för de minsta.

O – DAGVATTENDAMM OCH GRILLPLATS

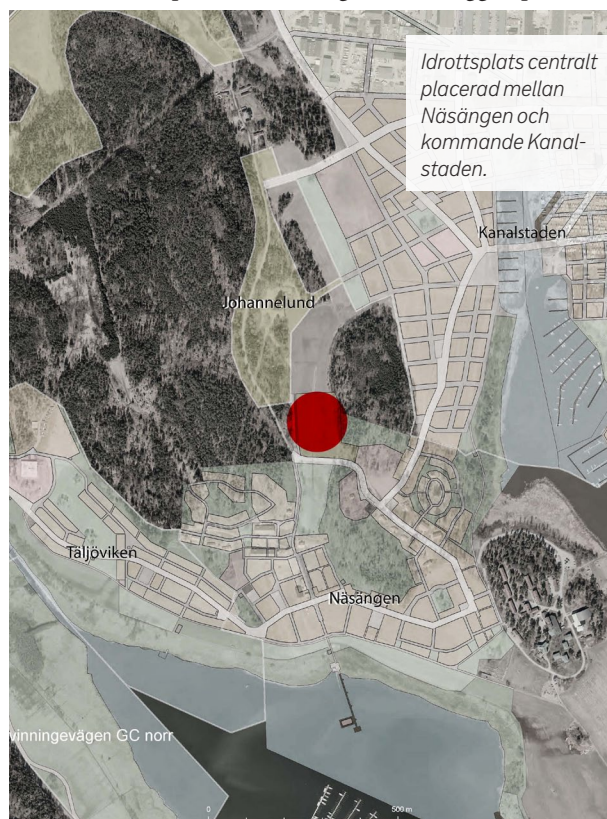
I detta område anläggs en av de dammar som behövs för omhändertagandet av dagvatten inom Näsängen. Denna damm formges som en del av parken och med inspiration av omkringliggande natur. Tärpil, vass, vattenliljor och naturstenkan skapa ett spännande vattenrum. Intill dammen finns en befintlig grillplats som utvecklas med bänkar och bord samt en permanent eldstad. Platsen ligger på en liten trädbevuxen kulle med utsikt över strandängarna och Täljöviken och är en utmärkt pulkabacke för de minsta. Dagvattendamm och grillplats ska kunna nyttjas och njutas av alla.

P – STRANDÄNGARNA OCH PARK

Mellan bebyggelsen och vattnet ligger ett vidsträckt natur- och parkområde. Naturen närmast vattnet restaureras



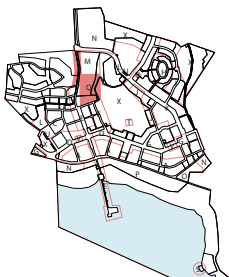
för gynlandet av växt- och djurliv såsom yngelplatser och häckande sjöfågel. Jordbruksmarken närmast bebyggelsen utvecklas till parker och odling för människor som bor och besöker Näsängen.



Idrottsplats centralt placerad mellan Näsängen och kommande Kanalstaden.

Q - NÄS GÅRD OCH ÄNG

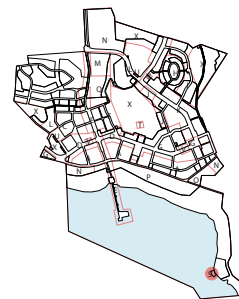
Den befintliga gårdsmiljön kring Näs Gård utvecklas och bevaras. Ekonomibyggnader kring bostadshuset, såsom dass, förråd och höns hus sparas och renoveras. Bostadshuset kompletteras med nya flygelbyggnader och trädgården kompletteras med äppelträdgård och rödmålat staket. Grusplanen väster om huset och trädgården utformas som en klassisk gårdsplan och blir en viktig nod mellan gårdens allé och Näsängens mittstråk ned mot Näs Brygga. Går-



dens allé kompletteras med nya träd där det behövs och det äldre trädbeståndet ses över. Näs äng norr om bostadshuset ligger i en djup dalgång omgiven av 30 meter höga, skogbevuxna berg. Landskapet är dramatiskt och vackert och utgör en inbjudande entré norrifrån i ett centralt läge. Här placeras odlingslotter, äppelträdgård, musikpaviljong, plats för midsommarfirande, biodling med slughus, höns hus samt liten lekplats med odlingsmotiv.

S - BADBRYGGOR

En allmän badbrygga placeras vid foten av en vacker, kvällsolsbelyst klippa. Till badbryggan kommer man via en enkel grusväg som dras över åkermarken upp till den befintliga parkeringen söder om Runö kursgård. Denna parkering, som idag försörjer behovet av besöksparkering till naturreservatet längre ut på udden, utökas med cirka 30 bilplatser.

T - KAPELL

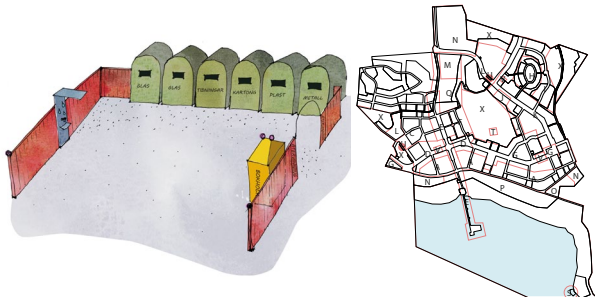
Uppe på höjden i park 8 kommer ett litet kapell att uppföras. Kapellet ska vara tillgängligt för alla och är placerad med milsvid utsikt över stad och hav. Detta ska vara en enkel träbyggnad för kontemplation och andakt som kompletterar stillheten i parken och inbjuder till fridfull avkoppling.

U - ÅTERVINNINGSPLATSER

Inom Näsängen är det inplanerat två strategiskt belägna platser för återvinning. Här kan man lämna glas, tidningar, batterier, lågenergilampor och förpackningar. De ska vara lätta att nå för gående, cyklister, bilister och kollektivresenärer och är placerade invid busshållplats, huvudgata, cykelstråk och trottoar för att underlätta åtkomsten. Den ena är placerad i anslutning till områdets kommersiella centrum där förskola, butiker, besöksparkering och



busshållplats finns. Den andra är placerad i korsningen mellan två huvudgator, vid skolan, torg 11 samt busshållplats. Båda placeringarna ligger invid stomnätet för cykelpendling.

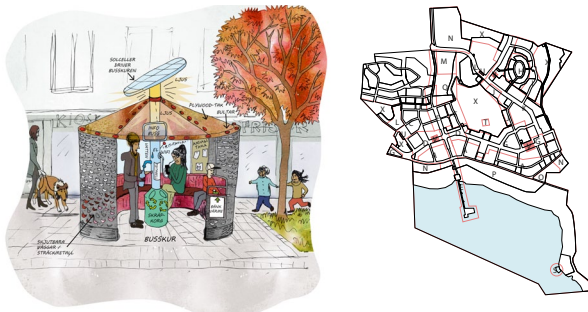


De ska utformas som vackra platser och vara målpunkt för fler än dem som återvinner. Till exempel kan en sittbänk och en anslagstavla finnas här samt en "bok-holk" för dem som vill byta böcker inför bussresan eller ha ett mål med promenaden. Vid en vattenpost som fungerar under vår, sommar och höst, kan man tvätta händerna eller få vatten på sin löparunda. Syftet är att många ska passera återvinningsplatserna för att medvetandegöra återvinningen och att befolka platserna så att de upplevs trygga.

Stor omsorg ska läggas vid att använda framåtsyftande teknik och idéer för uppsamling och transport av uppsamlat material.

V - BUSSHÅLLPLATSER

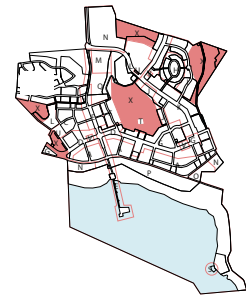
Det är aldrig längre än 400 meter till en busshållplats inom



Näsängen och antalet hållplatser är tre. Busshållplatserna är placerade invid viktiga mötespunkter och noder i staden både för att gjuta liv i platserna och för att kollektivresenärerna ska uppleva att det finns intressant service i anslutning till hållplatserna. Busshållplatserna ska utformas innovativt och ge en känsla av förstaklass. Busskortet kan fungera som passerkort för åtkomst till service såsom handvärmare, dricksvatten, wifi och laddningsstation för till exempel telefoner samt elcyklar. Hållplatsen förses med solcell för eldrift av servicen med stöd av elnätet. Sittplatser och sopkorgar som även inbjuder förbipasserande ska placeras i anslutning till hållplatsen.

X - NATUROMRÅDEN

Dessa naturområden sparas som ett komplement till parkerna i staden. De ligger insprängda i stadsmiljön och bidrar med befintliga naturvärden såsom upp vuxna träd, örter, berghällar och stenrosen.





»LÄNGS STRANDLINJEN KAN MAN PÅ DETTA SÄTT SKAPA SÅ KALLADE "GÄDDFABRIKER" I EN MOSAIK-STRUKTUR MED VASSRIKA HÄCKNINGSÖAR FÖR SJÖFÅGEL MOT HAVET.«

Blå bärd

TÄLJÖVIKENS FÖRUTSÄTTNINGAR

Nuvarande situation

Den nuvarande situationen längs strandlinjen blir alltmer ogynnsam för djurlivet eftersom vattnet på grund av sedimentering möter land alldeles för abrupt. Då bildas inte det grunda vatten med vass-skog som fisken trivs i, och finns det ingen fisk finns inte mat för sjöfågel. Vassen står alltså idag mestadels på torra land och bildar inte den skog under vattnet som fisken gillar. Gäddorna leker eller uppehåller sig alltså inte här i någon större utsträckning utan föredrar viken längst in i där förhållandena är de rätta med grunt vatten och vass-skogar.

I Täljöviken blåser det sydvästlig vind större delen av året. Det bidrar till att skogarna av ålnate längre in i viken blåser in mot strand på hösten när bladen vissnar. Strandängen blir full av inblåst vegetationsmaterial som ruttnar och på så vis sakta bygger på markens höjd. Strandängarna består av rotfilt och har ingen botten och fylls ständigt på med nytt material vilket innebär att höjningen går vansinnigt fort.

Vassen fångar mycket av det inflytande organiska materialet i vattenbrynet så att en vall bildas. Denna vall förhindrar idag effektivt den så viktiga översvämningen av sjöängarna på våren. Detta medför att fisken inte har tillgång till de grunda vatten som de behöver för att leka i. Strandängarna översvämmas idag endast på vårvintern långt innan lektiden.

Vidare ger muddring av marinan på Svinningesidan av

viken ytterligare ökad sedimentering av bottenarna längs Näsängens strand vilket ger ett problem med minskat vattendjup.

Även landhöjningen bidrar till sämre vattenmiljö och torrlagda sjöängar. Sjöängarna måste vara översvämmade på våren för att uppnå sina positiva egenskaper som lokal för fiskelek.

Fiskvandring till Lillträsk

Lillträsk är ett grunt träsk med just de rätta förutsättningarna för fiskelek och romläggning som saknas på många ställen i havet. Träsket utgör en av de platser som bland annat gäddan söker sig till för att leka. Bäckens upp till Lillträsk från Täljöviken är inte skött och innehåller idag olika vandringshinder som fisken inte tar sig förbi till exempel infallna vägtrummor och igenväxning.

Igenväxningen är ett hinder som hindrar gäddan från att simma upp till sina lekplatser. Norsen går fortfarande upp i bäcken mot Lillträsk men får allt svårare att passera den ökande rotfilten och står i stora stim på våren i sina försök att ta sig förbi.

Ett annat problem för fiskens vandring är att vattenståndet inte längre är tillräckligt högt på grund av en alltmer tilltagande rotfilt och bottensedimentering, fisken når helt enkelt inte Lillträsk längre och därmed minskar beståndet av bland annat den så viktiga gäddan.

Det är dock enkla åtgärder som krävs för att förbättra si-

tuationen för vattnets flöde och därmed fiskens möjlighet att vandra upp i bäcken mot Lillträsk. En åtgärd kan vara att beskugga med ex Al och att rensa botten för att rotfilten ska försvinna. Man tar även bort eller ersätter trummor som fallit in och hindrar vattnets flöde. En ny rondell nordöst om Lillträsk avvattnar sitt dagvatten mot bäcken och medför på så vis positiva resultat på vattenflödet. Den nya rondellen medför dock att grodor och paddor inte kan passera mot Lillträsk. Den nya trottoaren skär av en vandringsled för tiotusentals paddor som vill till sina lekplatser i Lillträsk eftersom kanten är alldeles för hög. En åtgärd för att återställa deras väg till Lillträsk kan vara att placera trummor under trottoaren.

Fiske

Täljöviken är en extremt populär vik för sportfisket under gäddans leksäsong på vårarna. Här är medelvikten på gäddan hög. Fiskeförbud under lekperioden borde utfärdas för att gäddans reproduktion ska utvecklas maximalt och utan störningar.

Österåkers sportfiskeklubb nätfiskar utanför naturreservatet vilket är orimligt att tillåta om man anser att fiskreproduktionen är hotad. Totalt fiskeförbud bör utlysas under perioden islossning tom 1 juni.

KOMPENSATIONSÅTGÄRDER

Återskapa den blå bården

Idag finns inte den blå bård i landskapet som vattenlevande djur och sjöfågel behöver för födosök och romläggning/häckning eftersom land har bildat vall mot havet. Vallan förhindrar den livsnödvändiga översvämningen av strandängarna på våren när fisken har lekperiod. Översvämningen som sker, sker på vårvintern – därefter är strandängarna torra. Så när den av naturvärden önskade översvämningen på våren uteblir – uteblir de enorma naturvärden som strandängarna utgör som plats för fiskelek.

Rörvass som växer på strandängar är enkel att bekämpa - kör man över den med en maskin med larvfötter så dör den efter ett tag. Men här i Täljöviken har igenväxningen gått för långt. Här måste man gräva grunda flader för att återställa de förlorade lekplatserna för fisken. Sådana här flader har visat sig kunna ge en enormt stor ökningstakt av fiskbeståndet – på vissa ställen med flera tusen procent.

Längs strandlinjen kan man på detta sätt skapa så kallade ”gäddfabriker” i en mosaikstruktur med vassrika häckningsöar för sjöfågel mot havet. På så sätt gynnas även fågellivet med bra skyddade häckningsplatser och gott om mat. Det är just variationen – det mosaikartade landskapet – som gynnar den naturliga ekobalansen. Både vassruggar och grunda flader behövs och de båda biotoperna gynnar varandra.

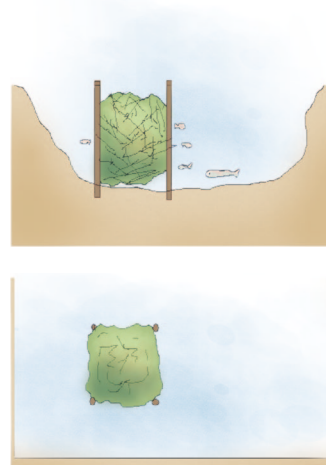
Vi skapar på detta sätt blå bårder som idag inte finns på grund av olika typer av sedimentering och igenväxning. Vassruggarna som sparas håller även emot att nytt organiskt material flyter in i de nya fladerna.

Vattenskotrar i viken utgör idag en stor störning för djurlivet. Fladerna ger skydd från extrema vågrörelser och lugna lekplatser.

Betande djur som hägnas in på strandängarna, i kombination med vattensjuk mark, skapar en barriär för strandlevande fåglar mot alltför närgångna människor och oönskade husdjur. Vassbältena utanför fladerna bildar också otillgängliga rev som ytterligare bidrar till skyddet för häckande sjöfågel.

Fågelliv & Blå bårder

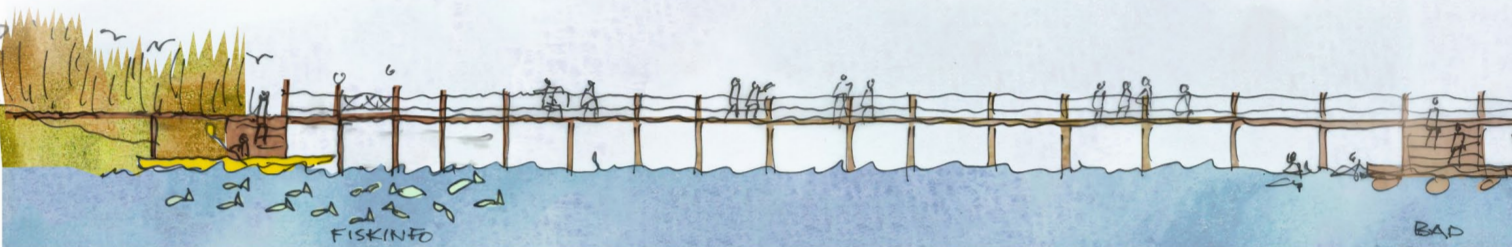
Blå bård kallas de grunda, vegetationsrika vattenområdena mellan strandäng och vassbälte. Här finner många fåglar sin föda, både arter som häckar i viken och de som rastar under våren och hösten. Ett av delmålen inom Näsängen är skötsel och nyetablering av blåbårds-området. Detta bör åstadkommas genom en kombination av maskinell bearbetning och betesdrift. Vassbankarna som ska skydda de nya



Exempel på risvasar för fiskreproduktion.



*I mötet mellan land och vatten
skapas stora värden för både
människor och djur.*



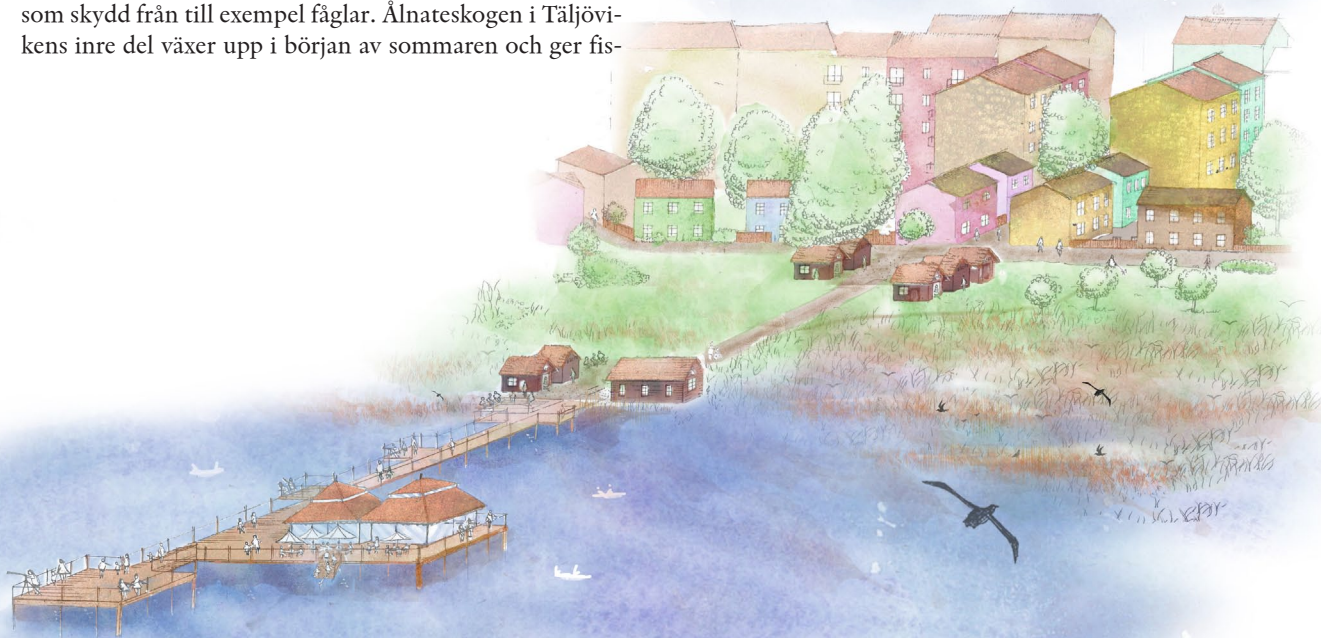
fladerna kommer att utgöra skyddade häckningsplatser för sjöfågel. Rik tillgång på mat för fåglarna i form av ökade fiskmängder och andra smådjur och växter som lever på grunda vatten kommer att gynna fågellivet. Inne i vassen skapar man alltså ett sorts andrum för fåglar – öppna vattenytter med grunt vatten där fåglarna kan beta på botten, skyddade/omgivna av vass. Här kommer en stor mängd sjöfågel samlas på kort tid.

Fågeltorn med information om vad man ser och vilka arter man kan spana efter blir ett viktigt pedagogiskt inslag för både boende och besökare. Att skapa förståelse, nyfikenhet och insikt om naturens balans är av yttersta vikt för att vi ska utveckla en känsla för naturvärden och dess känslighet.

Bryggan, fisken och risvasar

Bryggan ska utformas så att den blir en tillflyktsort för fisk som skydd från till exempel fåglar. Ålnateskogen i Täljöviken inre del växer upp i början av sommaren och ger fis-

ken skydd från juli till oktober. Vassen står till mestadels på torra land och bildar inte den vattenskog som fiskarna gillar. Resten av viken har en död botten som liknar en leröken och den erbjuder vare sig skydd eller goda levnadsvillkor för vattenlevande djur. Man kan dock se att träd som ramlat ut i vattnet längre ut i Täljöviken bildar fantastiska fisklokaler. Träd kan ligga i vattnet utan att multna under tiotals år och utgöra en god plats för romläggning och skydd för yngel. I alla tider har så kallade risvasar varit ett sätt att skapa lokaler för fisk och annat undervattensliv. I denna vik som har en mestadels död lerbotten utgör allt som bildar nya miljöer för djurlivet under vattnet, ett positivt tillskott. Risvaserna ger både romläggningsplats, skyddad plats för ynglens uppväxt och plats för insekter och små kräftdjur som också är mat för ynglen.





Även bryggan ska utgöra en av många fiskreproduktionsplatser. Den ska konstrueras på ett sätt som gynnar livet i vattnet genom att till exempel förses med stora "holkar" med håligheter för småfisk och kräftdjur på samma sätt som holkar för insekter är konstruerade. Bryggans funktion ska utvecklas under vattnet till att fungera som en lockande fisk-lokal. Bryggan kan då fungera som ett korallrev i miniatyr och gynna djurlivet på kort och på lång sikt och på så vis ses som ett positivt tillskott för fisk- och fågellivet.

En annan fördel med att bryggan lockar till sig fisk är att den blir ett besöksmål för att spana efter fisk. Fiskstudieplatser anordnas försedda med glasbottnar så att man lätt ser undervattenslivet. Detta ger i sin tur en pedagogisk vinst eftersom man då kan sätta upp skyltar med info om vilka fiskar och andra vattendjur eller insekter man kan leta efter.

Vattenrörelser

Vattenomsättningen i Täljöviken som helhet bedöms inte påverkas av bryggan. Detta under förutsättning att bryggan är så pass hög över vattenytan att den inte översvämmas vid högt vattenstånd. Vattenomsättningen i viken regleras framförallt av tillrinningen från land samt till mindre del av varierande havsvattenstånd.

Bryggans lokala påverkan

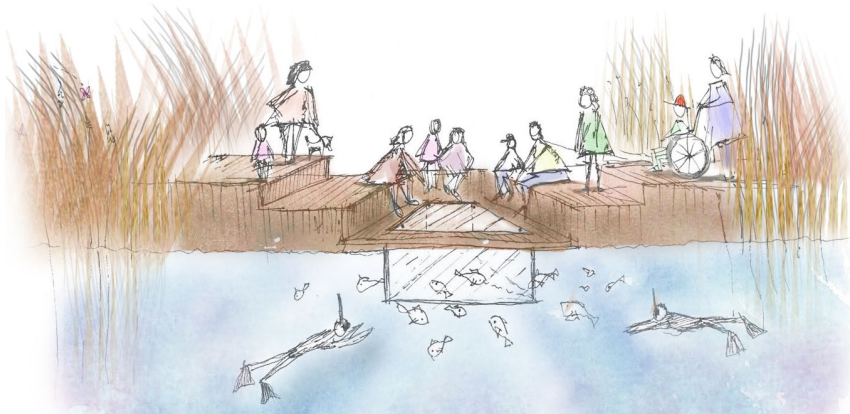
Vågrörelser kring bryggans konstruktionsdelar bidrar lokalt till ökad syrsättning av vattnet genom att vågen förlorar det mesta av sin energi när den bryter mot bryggan. Vidare kommer bryggans pålar att propagera en mindre del av vågenergin ned i botten sedimentet och orsaka lokala sedimentrörelser kring sin bas. Denna påverkan sker dock högst lokalt och påverkar inte vattnets omsättning eller kvalitet i viken som helhet.

Föredömliga områden

Angarnsjöängen är ett liknande problemområde fast i en limnologisk miljö, men problemen och lösningarna är i princip desamma som de vi föreslår för Täljöviken.

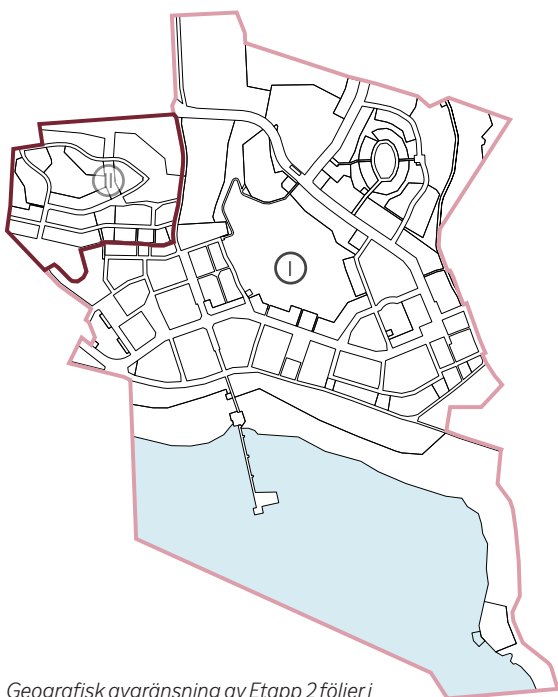
Askövikens i Västerås har mycket ambitiösa flader och fågelruggar. Här har man grävt flader/gäddfabriker med naturligt, slingrande utseende. Här har man erhållit EU-bidrag för anläggandet av detta mycket ambitiösa vattenutvecklingsområde för fisk- och fågellivet.

Askarehage i Garnsviken, Sigtuna kommun har liknande flader för fisk och fågelliv som i Västerås. Hit anordnar kommunen familjeutflykter och andra aktiviteter för fortbildandet av kommunens invånare och för att skapa en känsla och förståelse för dess naturvärden.



Glasbottnad brygga för fiskstudier anordnas vid piren.

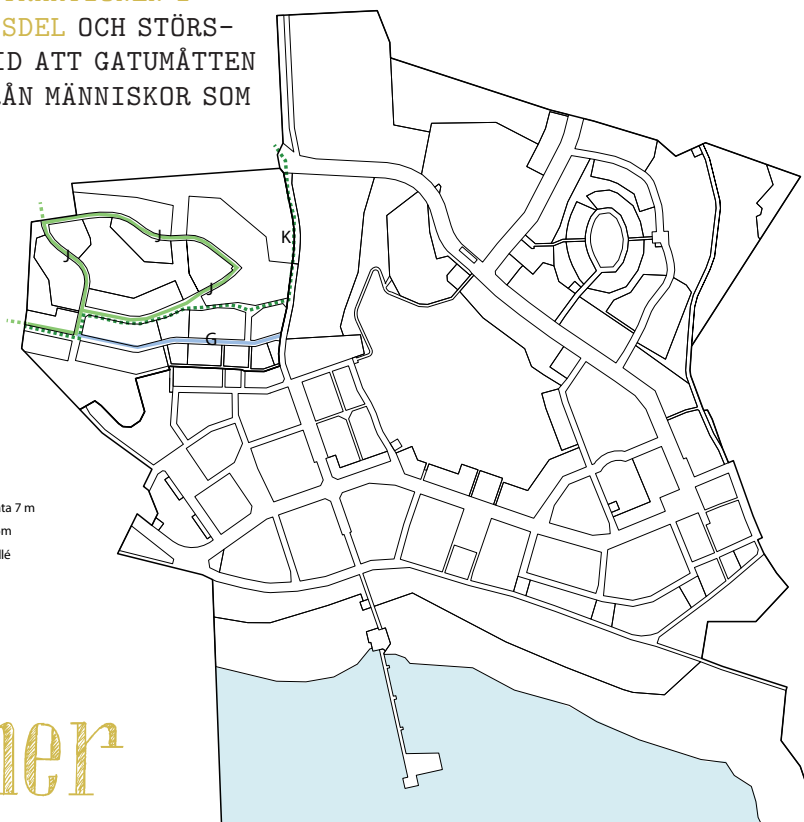
Etapp 2



Geografisk avgränsning av Etapp 2 följer i princip den gamla Bytomten.

Etapp två av Näsängen består i radhusgator och villagator på höjden invid Näs Gård och med strålande utsikt över den nya staden och havet. Området har lång historia som by och boplats och en arkeologisk undersökning kommer att krävas för vidare byggnation. Området är planerat för lätta trähus med klassisk utformning och placering längs gator anpassade till naturen. Detta delområde i Näsängen har fått sin inspiration av de svenska bruksmiljöerna där husen placeras med gemensamt avstånd till gatan och med en sammanhållen utformning av byggnaderna.

»GATORNA ÄR HUVUDATTRAKTIONEN I DENNA HAVSNÄRA STADSDEL OCH STÖRSTA VIKT HAR LAGTS VID ATT GATUMÄTTEN HAR UTGÅNGSPUNKT FRÅN MÄNNISKOR SOM RÖR SIG TILL FOTS.«



— G Radhusgata 7 m
— J Villagata 6m
— K befintlig allé

Gatusektioner

Gatorna är huvudattraktionen i denna havsnära stadsdel och största vikt har lagts vid att gatumåtten har utgångspunkt från människor som rör sig till fots. Bilar och cyklar tar sig fram på de gåendes villkor och den tekniska förvaltningen anpassas efter gatornas utformning. Snöupplag kan anordnas på flera mindre platsbildningar och torg där gatorna är smala.

G – RADHUSGATA, 7 M

Gestaltning

Radhusgata med den svenska bruksgatan som inspirationskälla där husen har öppen förgårdsmark om 2,5 meter och entréer mot gatan.

Funktion

Bostadsgata.

Material

Körbana av asfalt samt grusade eller plattbelagda sidor.

Belysning

Gatubelysning på låga stolpar.

Plantering

Den privata förgårdsmarken ska planteras med träd, peren-

ner och enstaka buskar såsom rönn, björk, stockros, syren eller schersmin. Ingen plantering på denna gatutyp.

Byggnader

Trähus i max två våningar bestående av friliggande hus, radhus eller parhus. Sadeltak belagda med plåt eller tegel. Träfasader i röd slamfärg enligt framtaget färgprogram. Entréer från gata. Plank om minst 1,60 meter placeras i liv med fasaderna mot gatan.

J – VILLAGATA, 6 M

Gestaltning

Villor med häck- och staketomgärdade tomter. Öppningar i staket/häck får vara max 3,0 meter för bilar och max 1,0 meter för gående. Byggnaderna ska relateras till skog, höjdförhållanden, trädgård och havsutsikt.

Funktion

Villagata för samtliga trafikslag. Dubbelriktad gata. Parkeering på tomt- eller kvartersmark.

Material

Körbana av asfalt 4 m samt infiltrationszoner av grus.



Tullinge trädgårdstad är ett bra exempel på radhusgata.

Belysning

Intim gatubelysning på låga stolpar, ca 4 m.

Plantering

Husen har staketomgärdade tomter samt häckar där det är möjligt. Ingen plantering på denna gatutyp.

Byggnader

Träfasader. Jordfärgskala, gärna slamfärger. Suterrängvåning tillåts.

K - BEFINTLIGA NÄS GÅRDS ALLÉ

Funktion

Näs Gårds befintliga allé bevaras och rymmer gång-, cykel-, och personbilstrafik.

Material

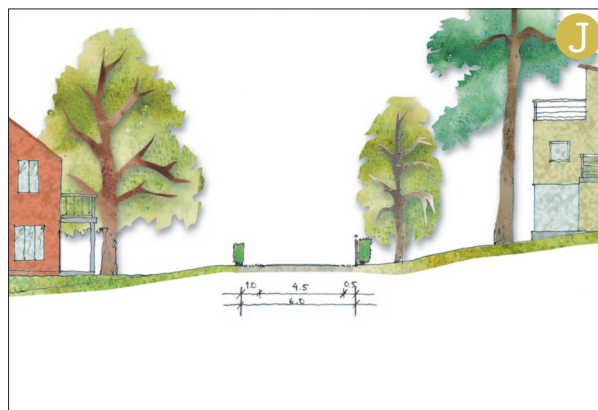
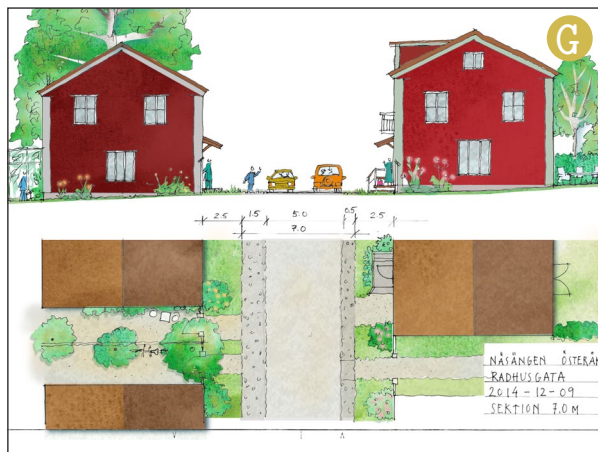
Markbeläggning ska vara asfalt och/eller grus.

Belysning

Låg belysning på trästolpar.

Plantering

Befintliga träd sparas och kompletteras med nya lindar dels där de gamla träden saknas i alléraden och dels där man ser att de gamla träden snart måste bytas ut. Stor omsorg måste läggas vid att nyplantera unga träd långt innan de gamla eller sjuka träden fallis så att allén bibehåller sitt utseende under förnygringsprocessen.



»OLIKA TORG SKA HA OLIKA KARAKTÄR BEROENDE PÅ DESS UPPGIFT I STADENS STRUKTUR.«

Torg- och platsbildningar

TORG 1

En liten platsbildning med utsikt ligger i villagatans 90-graderskurva. Här planteras ett högväxande träd och under trädets krona placeras en bänk.

TORG 6

Detta är en plats som tar upp mötet mellan stadens visuella mittstråk och Näs Gårds befintliga allé. Det är en viktig men stillsam plats med halvoffentlig karaktär. Markbehandlingen



En liten plats kan bli en viktig mötespunkt.

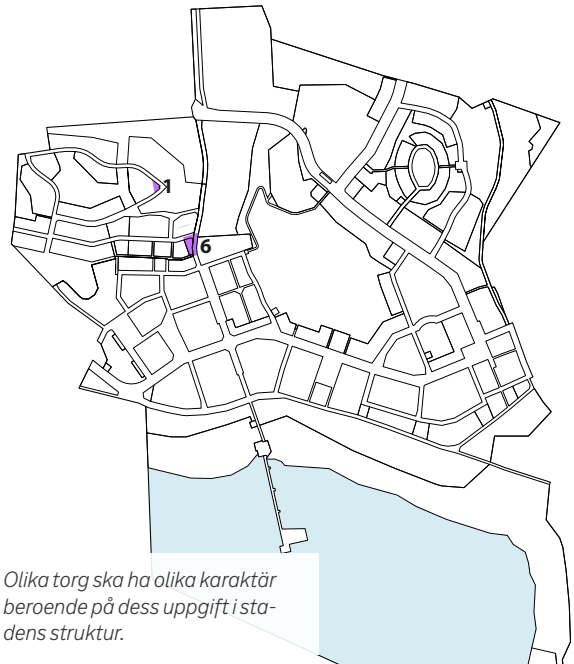
ska bestå av grus och gatsten och torget ska ha tak av högväxande skogslind.

Torget ska inspireras av Näs Gårds agrara historia och påminna om ett gårdstun.

Ytan ska vara tydligt körbar för bilar och cyklar men körytan ska vara en integrerad del av torgets markbehandling.

Belysningen ska placeras på låga stolpar och markera torgets form. Entréer ska placeras mot torget med öppen förgårdsmark och torget kan på så vis bli befolkat med blomkrukor, mindre odlingar, cyklar och små privata cafébord.

Torget ska ha minst en offentlig parksoffa.



Olika torg ska ha olika karaktär beroende på dess uppgift i stadens struktur.



Utsikt från etapp 2.

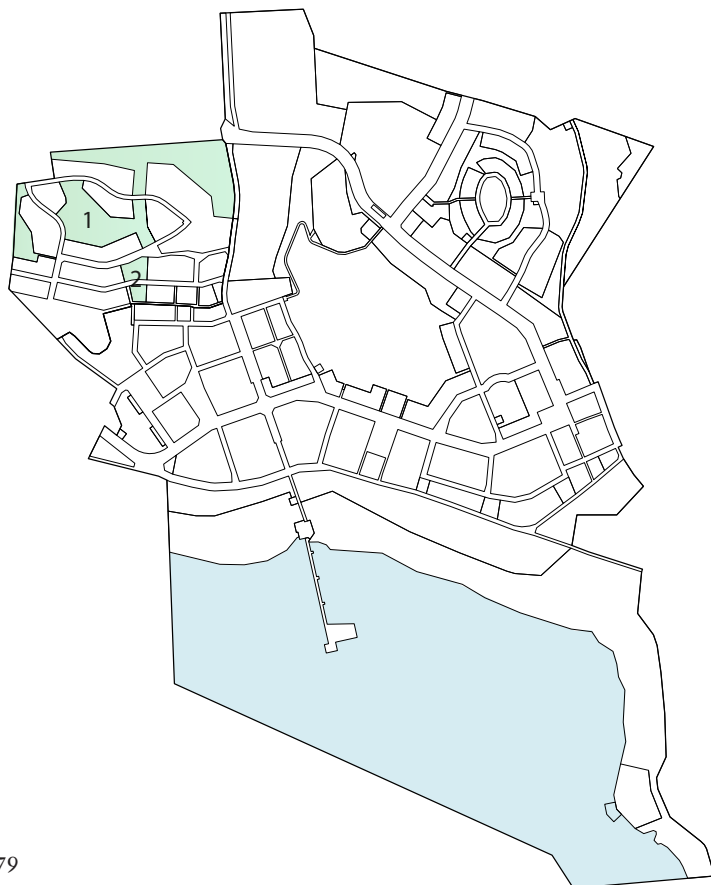
Parker och naturområden

PARK 1

Här hittades en av Sveriges största silverskatter. Parken har höga kulturminnesvärden och ger en fantasieggande historisk identitet och koppling till platsen. Befintliga, högväxande ädellövträd utgör stommen i denna rofyllda naturpark. Natur- och historiestudier kan med fördel bedrivas här.

PARK 2

En park ligger i en brant sluttning på ömse sidor om radhusgatan som går från Näs Gård och västerut. Här växer tre stycken befintliga, cirka 25 meter höga träd som sparas och bildar tak över bebyggelsen och gatan. Den norra delen av parkområdet är en del av en före detta hage.



» NÄS GÅRD INSPIRERAR TILL EN NY BYGATA. VILLORNA I SKOGBRYNET HAR UTSIKT ÖVER STADEN OCH HAVET. «

Delområden

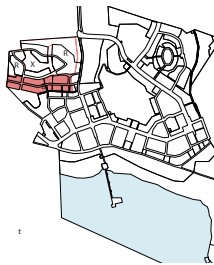


B – BRUKSGATAN

Innehåller gatussektion G och J.

Byggnader

Radhus- och parhusgata med den svenska bruksgatan som inspirationskälla där husen har öppen förgårdsmark om 2,5 meter mot gatan. Entréerna ska ligga mot gata och eventuella trappor får med fördel placeras på förgårds-



mark. Den privata förgårdsmarken ska vara öppen och får planteras med perenner, träd och enstaka buskar såsom stockros, syren och schersmin.

Husen får ha utskjutande byggnadsdetaljer mot gata om max 0,8 meter djup och utgöra max en tredjedel av bottenvåningens längd. Trappor och entrétak får sticka ut 1,20 meter från fasadliv. Husen kan stå på en sockel och tillgängligheten ska då lösas på förgårdsmark eller från trädgårdssidan. Husen är röda, slamfärgsmålade med fasader av trä och har sadeltak belagda med tegel eller plåt.

Plank om minst 1,50 meter placeras i liv med fasaderna mot gatan. Öppningar för gående får vara max 1,0 meter och förses med port. Den privata trädgården ligger i skydd bakom husen och omgärdas av en insynsskyddande häck om minst 1,60 meter.

En liten platsbildning och en park ligger i en brant sluttning invid gatans mitt och här står tre stycken cirka 25 meter höga träd. Parkområdet är en del av en före detta hage.

Kvartersmark/trädgård

Privata trädgårdar.

Plank alternativt staket mellan husen mot gatan.

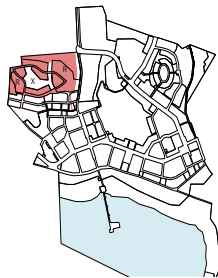
Förråd, uthus och carportar placeras bakom husen och formar vackra gårdsrum.

Parkering placeras i mindre grupper mellan och/eller bakom husen.



R - VILLAGATAN

Villagatan slingrar sig upp genom den vackra naturmarken på höjden upp mot de skogklädda bergspartierna. Från de flesta villatomter har man en strålande utsikt över Näsängens stadslandskap och havet. Villornas utformning ska inspireras av naturen omkring som längs denna villagata består av både högväxta ädellövträd och mossbelu-
pen gammelskog. Villorna ska liva längs gatan så att deras linje formar gatans rum. Staket och häckar ger både insynsskydd för husen mot gatan och ger gatan välbehövlig rumslighet. Mot naturmarken ska tomterna avgränsas tydligt med häck eller staket så att det känns bekvämt att passera längs tomtränserna upp mot skogen eller ned från skogen mot stadsmiljön.



X - NATUROMRÅDEN

Dessa naturområden sparas som ett komplement till parkerna i staden. De ligger insprängda i stadsmiljön och bidrar med befintliga naturvärden såsom uppvuxna träd, örter, berghällar och stenrösen.

