

Undersökning om betydande miljöpåverkan

**Detaljplan för Säby 2:30 och 2:31 i Österåkers kommun och Stockholms län
(dnr KS2020/0189)**

Version 7 - 2018-01-11

Detta dokument och tillika verktyg innehåller sju checklistor för att underlätta undersökningen om en detaljplan kan antas medföra betydande miljöpåverkan och är framtaget av Ekerö kommun (projektledare) tillsammans med Upplands-Bro och Järfälla kommuner under år 2015. Projektet har finansierats av Boverket genom regeringsuppdraget PBL Kompetens. Verktöget är anpassat för att kunna användas av fler kommuner och är fri att använda och förändra. Under 2018 reviderades verktöget för att anpassa till ny lagstiftning som gäller från och med 1 januari 2018.

Inledning

För att ta reda på om en detaljplan ska genomgå en strategisk miljöbedömning ska en undersökning om detaljplanen kan antas medföra betydande miljöpåverkan genomföras. För att undersöka om den beskrivna detaljplanen nedan kan innebära betydande miljöpåverkan har sju checklistor använts.

Den första checklisten behandlar *särskilda bestämmelser*, vilket omfattar om det gäller undantag eller krav på att genomföra miljöbedömning. De efterföljande fem checklistorna är tematiskt indelade i miljöaspekterna *kulturvärden*, *naturvärden*, *sociala värden*, *materiella värden* och *risker för människors hälsa eller för miljön*. I dessa checklistor beskrivs först platsens känslighet och nuvarande förhållanden, och sedan hur planen påverkar dessa förhållanden och hur stor störningen sannolikt kommer att bli. För att öka läsvänligheten tas de värden och risker som bedömts att inte beröra detaljplanen bort. Samtliga värden och risker som kan beskriva en miljöaspekt finns istället listade i bilaga 1.

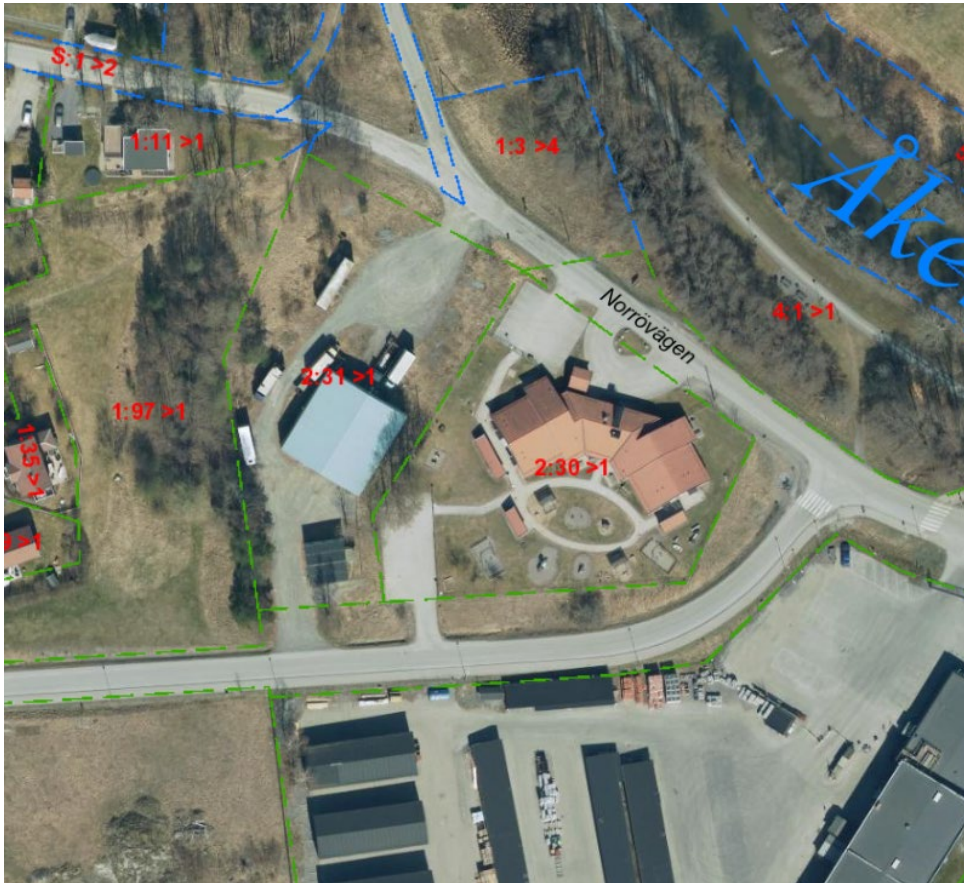
I den sista checklisten, *Sammanvägd bedömning*, sammanställs ställningstagandena från de tidigare ifyllda checklistorna. Syftet är att få en helhetssyn och just kunna göra en sammanvägd bedömning av inringade aspekter. Den senare delen av denna checklista hanterar omfattningen av påverkan och fylls inte i om det redan har fastslagits att planen medför betydande miljöpåverkan. Om det fanns oklarheter om planens påverkan var betydande efter de första sex checklistorna används denna del som ett stöd för ställningstagandet. Detta ställningstagande motiveras avslutningsvis.

Planens syfte och huvuddrag

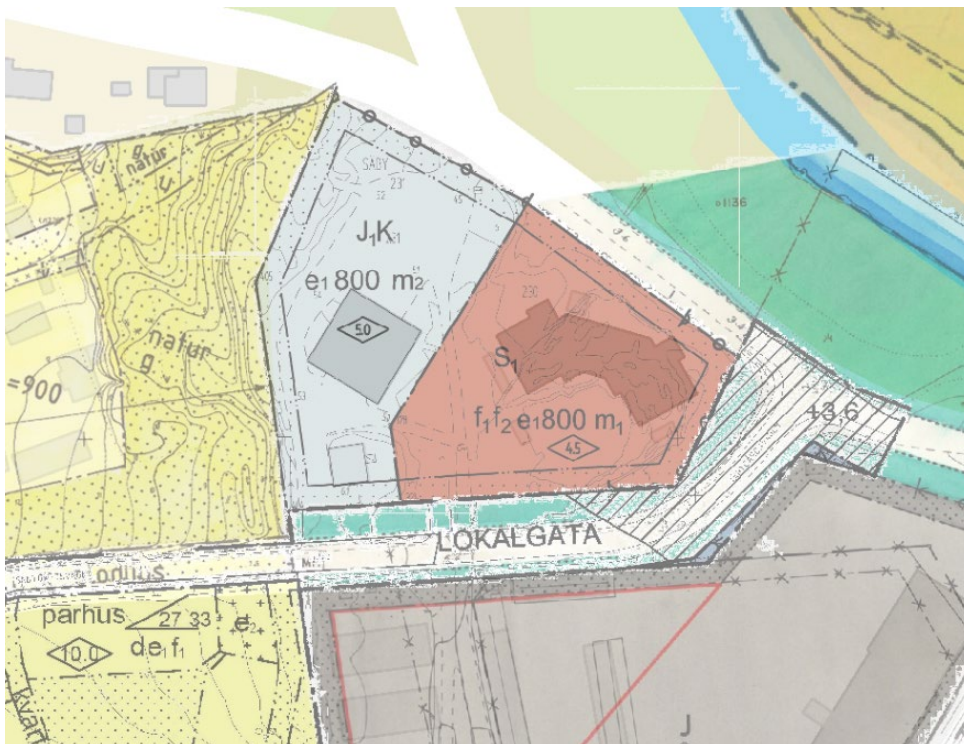
I planförslaget, som omfattar fastigheterna Säby 2:31 och 2:30, är avsikten att pröva en ändring av nuvarande markanvändning från småindustri och kontor till förskoleändamål på Säby 2:31 samt göra en översyn av gällande detaljplan för Säby 2:30, som redan i dag är planlagd för förskoleändamål. Syftet med den föreslagna planläggningen är att öka antalet förskoleplatser i strategiska lägen i Åkersbergas utvecklingsområden. Målet är ökad attraktivitet ur socialt, ekonomiskt samt ekologiskt perspektiv samt att främja en hållbar stadsutveckling.



Bilden visar planområdet, markerat med en röd ring, i förhållande till Åkersberga centrum.



Fastighet 2:30 och 2:31



Befintliga detaljplaner.

Sammanvägd bedömning, 2021-01-20

Bedömningen är att planen inte riskerar att medföra någon betydande miljöpåverkan. De identifierade värdena och riskerna för påverkan är i dagsläget inte påtagliga och kommer att hanteras under fortsatt planprocess. Framförallt gäller det risk för markföroreningar, översvämning vid extrema regn samt hantering av dagvatten för att säkerställa MKN i recipient.

Hantering

Kompetens inom samhällsplanering såsom planarkitekt och miljöplanerare har medverkat i arbetet.

Om bedömningen är att genomförandet av en detaljplan *inte* medför betydande miljöpåverkan ska kommunen samråda i frågan om betydande miljöpåverkan med de kommuner, länsstyrelser eller andra myndigheter som på grund av sitt särskilda miljöansvar kan antas bli berörda av planen eller programmet i enlighet med [6 kap. 6 § 2 MB](#). Om en strategisk miljöbedömning ska göras, ska kommunen samråda om omfattningen och detaljeringsgraden i en miljökonsekvensbeskrivning (avgränsningssamråd) i enlighet med [6 kap. 9 § MB](#).

Samråd har genomförts med Länsstyrelsen, 2021-01-20, som delar kommunens bedömning.

Särskilda bestämmelser			
4 kap. 35 § PBL	Undantag från miljöbedömning: En särskild mkb för detaljplaner med <i>standardförfarande</i> behöver inte upprättas om planen enbart gäller något av nedan nämnda ärenden, och mkb:n i detta ärende är aktuell och tillräcklig.	Undantag	
		Ja	Nej
5 kap. 7 a § PBL	Gäller detaljplanen enbart en verksamhet som tillståndsprövas enligt föreskrifter som har meddelats med stöd av 9 kap. 6 § MB (A- eller B-verksamhet), och är mkb:n i detta ärende aktuell och tillräcklig?		x
	Gäller detaljplanen enbart en åtgärd som prövas genom fastställande av en vägplan enligt väglagen (1971:948) eller en järnvägsplan enligt lagen (1995:1649) om byggande av järnväg, och är mkb:n i detta ärende aktuell och tillräcklig för detaljplanen?		x
Kommentar			
6 kap. 3 § MB	Undantag från miljöbedömning: Skyldigheten att göra en strategisk miljöbedömning gäller inte för detaljplaner som endast syftar till att tjäna totalförsvaret eller räddningstjänsten.	Undantag	
		Ja	Nej
	Syftar detaljplanen endast till att tjäna totalförsvaret?		x
	Syftar detaljplanen endast till att tjäna räddningstjänsten?		x
Kommentar			
2 § miljö- bedömnings- förordningen	Krav på strategisk miljöbedömning: En detaljplan ska antas medföra betydande miljöpåverkan om genomförandet kan komma att omfatta en verksamhet eller åtgärd som kräver tillstånd enligt 7 kap. 28 a §.	Krav	
		Ja	Nej
7 kap. 27 & 28 a §§ MB	Kan genomförandet antas omfatta en verksamhet eller åtgärd som på ett <i>betydande sätt</i> kan påverka miljön i ett Natura 2000-område som förtecknats enligt fågeldirektivet (2009/147/EG) och därmed kräver tillstånd (<i>Skyddad natur</i>)?		x
	Kan genomförandet antas innefatta en verksamhet eller åtgärd som på ett <i>betydande sätt</i> kan påverka miljön i ett Natura 2000-område som förtecknats enligt art- och habitatdirektivet (92/43/EEG) och därmed kräver tillstånd (<i>Skyddad natur</i>)?		x
Kommentar			
	Närmaste Natura 2000-område ligger ca 5,5 km från planområdet.		

Kulturvärden

I bedömningen ska särskilt platsens betydelse och känslighet beaktas, med särskild hänsyn till kulturvärden.

Beskriv förekomsten av kulturvärden i de områden som kan antas komma att påverkas av planen.

- Värdefulla landskapsavsnitt och bebyggelsemiljöer
- Arkitektoniskt värdefulla kulturmiljöer och byggnader

Beskrivning	<p>Ca 100 m sydväst om planområdet finns ett utpekade byggnadsminne, ett sommarhem från 1700-talet med välbevarad prägel. Tillhörande järnåldersgravar påvisar gårdens forntida betydelse. Området utgörs av ca 8 hektar och är numera en del av ett bostadsområde. Järnåldersgravarna (RAÄ-nummer: Österåker 32:1) ligger ca 150 m från planområdet, på andra sidan Säbygårdsvägen.</p> <p>Ca 50 m norr om planområdet finns ett område med en bebyggelsemiljö av kulturhistoriskt värde. Området utgörs av ett kulturlandskap på ca 40 hektar utmed gamla häradsvägen. Norrö tingshus, där höstting hölls 1724 till 1834, ligger inom detta område ca 750 m från planområdet. Även Säby missionshus, från 1887, ligger inom området ca 250 m från planområdet.</p>
--------------------	--

Beskriv förekomsten av skyddade och utpekade objekt eller områden som kan antas komma att påverkas av planen med avseende på det skyddade eller utpekade kulturvärdet.

- Arkeologiska kulturmiljöer och lämningar (fornlämningar och fornlämningsområden) enligt [2 kap. KML \(Fornsök; Vägledning; Lista med lämningstyper\)](#)
- Riksintresse för naturvård, kulturmiljövård eller friluftsliv enligt [3 kap. 6 § MB \(Skyddad natur\)](#)

Beskrivning	<p>Strax väster om planområdet, uppe på en kulle, finns en så kallad Övrig kulturhistorisk lämning (RAÄ-nummer: Österåker 33:1). Ett område med delvis stensättningsliknande förhöjningar, ca 40x15 m (se figur 1).</p>
--------------------	---



Figur 1: Övrig kulturhistorisk lämning

Ca 50 m öster om planområdet, på andra sidan Norrövägen, löper Åkers kanal, klassat som riksintresse för kulturmiljövård. Åkers kanal är en del av den förhistoriska Långhundraleden med koppling till Uppsala.

Planens påverkan

Beskriv planens påverkan på de ovan beskrivna kulturvärdena.

Beskrivning De kulturhistoriska värdena kommer ej att påverkas av detaljplanen. Med tanke på avstånden från planområdet samt avskiljande vägar anses risken för ökat slitage, skador från arbetsfordon mm inte komma att ske. Den övriga kulturhistoriska lämningen (RAÄ-nummer: Österåker 33:1) ligger dock intill planområdet, men kommer att vara väl avskilt i form av staket eller liknande (se figur 1).

Bedömning av påverkan

Kan planen antas medföra påverkan på kulturvärden?		Nej
--	--	-----

Kan planen antas medföra <i>betydande</i> påverkan på kulturvärden?		Nej
---	--	-----

Kommentar		
------------------	--	--

Naturvärden

I bedömningen ska särskilt platsens betydelse och känslighet beaktas, med särskild hänsyn till naturvärden.

Beskriv förekomsten av naturvärden i de områden som kan antas komma att påverkas av planen.

Värdefulla naturtyper eller spridningssamband mellan dessa:

- Viktiga spridningssamband mellan de naturtyper som förekommer

Värdefulla arter eller spridningssamband för dessa:

- Värdefulla fågelarter ([I Sverige regelbundet förekommande fågelarter \[från bilaga 1 i Fågeldirektivet\]](#) för vilka Särskilda skyddsområden skall avsättas)
- Värdefulla växt-, djur-, eller svamparter ([Lista över arter i habitatdirektivets bilaga 2 som förekommer i Sverige; Arter & naturtyper i habitatdirektivet – Bevarandestatus i Sverige](#))
- Fridlysta växt-, djur-, eller svamparter ([4-9 §§ Artskyddsförordningen](#))
- Rödlistade växt-, djur-, eller svamparter ([ArtDatabanken](#))
- Viktiga spridningssamband för de arter som förekommer

Beskrivning

Ca 50 m öster om planområdet, på andra sidan Norrövägen, löper Åkers kanal. Åkers kanal utgör ett viktigt spridningssamband för vattenlevande arter.

I Artdatabanken finns ett exemplar av den rödlistade fågelarten Björktrast noterad år 2020 (NT). Fågeln lokaliserades på den angränsande fastigheten (Hagby 1:97) väster om planområdet vid fältbesök utfört av miljöplaneraren för detaljplaneprojektet (se figur 2). Att planområdet ändras från industri till förskola anses ej påverka arten negativt.



Figur 2: Fyndplats av Björktrast markeras med röd prick.

Beskriv förekomsten av skyddade och utpekade objekt eller områden som kan antas komma att påverkas av planen med avseende på det skyddade eller utpekade naturvärdet.

- Strandskyddsområde enligt 7 kap. 13-18 §§ MB
- Ekologiskt känsliga områden enligt 3 kap 3 § MB (Information; ska redovisas i översiktsplan)
- Riksintresse för naturvård, kulturmiljövård eller friluftsliv enligt 3 kap. 6 § MB (Skyddad natur)

Beskrivning

Planområdet ligger ca 50 m från Åkers kanal och strandskyddet, på 100 m från vattenlinjen, återinträder i samband med den nya detaljplanen (se figur 3).



Figur 3: Blå linje markerar befintligt strandskydd.

Samtliga vatten i kommunen klassas som Ekologiskt känsliga områden, vilket inkluderar Åkers kanal. Åkers kanal utgör även ett riksintresse för kulturmiljövård.

Planens påverkan

Beskriv planens påverkan på de ovan beskrivna naturvärdena.

Beskrivning	<p>Strandskyddet kommer att behöva upphävas i den nya detaljplanen. Alternativt till att hantera strandskydd i detaljplanen finns även möjlighet att söka dispens för åtgärder efter att detaljplanen vunnit laga kraft. Då finns dock risken att det blir nej och att detaljplanen ej kan efterlevas. Vissa delar av planområdet är redan ianspråktagna på ett sådant sätt att de saknar betydelse för strandskyddets syften.</p> <p>Med tanke på distansen och den avskiljande vägen, Norrövägen, anses den nya detaljplanen inte riskera att påverka Åkers kanal, varken som Ekologiskt känsligt område eller som riksintresse.</p>
--------------------	--

Bedömning av påverkan

Kan planen antas medföra påverkan på naturvärden?	Ja	
Kan planen antas medföra <i>betydande</i> påverkan på naturvärden?		Nej
Kommentar	Strandskyddet är den faktor som kommer att påverkas i samband med detaljplanen.	

Sociala värden

I bedömningen ska särskilt platsens betydelse och känslighet beaktas, med särskild hänsyn till sociala värden.

Beskriv förekomsten av sociala värden i de områden som kan antas komma att påverkas av planen.

- Parker och andra grönområden inom eller i nära anslutning till områden med sammanhållen bebyggelse (tätorts- eller bostadsnära natur) (2 kap. 7 § PBL)

Beskrivning Längs med Åkers kanal löper ett grönstråk med gång- och cykelväg.

Beskriv förekomsten av skyddade och utpekade objekt eller områden som kan antas komma att påverkas av planen med avseende på det skyddade eller utpekade sociala värdet.

- Strandskyddsområde enligt 7 kap. 13-18 §§ MB
 Riksintresse för naturvård, kulturmiljövård eller friluftsliv enligt 3 kap. 6 § MB (Skyddad natur)

Beskrivning Planområdet ligger ca 50 m från Åkers kanal och strandskyddet, på 100 m från vattenlinjen, återinträder i samband med den nya detaljplanen.

Åkers kanal klassas som riksintresse för kulturmiljövård.

Planens påverkan

Beskriv planens påverkan på de ovan beskrivna sociala värdena.

Beskrivning Strandskyddet kommer att behöva upphävas i den nya detaljplanen. Alternativt till att hantera strandskydd i detaljplanen finns även möjlighet att söka dispens för åtgärder efter att detaljplanen vunnit laga kraft. Då finns dock risken att det blir nej och att detaljplanen ej kan efterlevas. Vissa delar av planområdet är redan ianspråktagna på ett sådant sätt att de saknar betydelse för strandskyddets syften.

Med tanke på distansen och den avskiljande vägen, Norrövägen, anses den nya detaljplanen inte riskera att påverka riksintresset. Inte heller grönstråket kommer att påverkas.

Bedömning av påverkan

Kan planen antas medföra påverkan på sociala värden?

Ja

Kan planen antas medföra *betydande* påverkan på sociala värden?

Nej

Kommentar Strandskyddet är den faktor som kommer att påverkas i samband med detaljplanen.

Materiella värden

I bedömningen ska särskilt platsens betydelse och känslighet beaktas, med särskild hänsyn till materiella värden.

Beskriv förekomsten av materiella värden i de områden som kan antas komma att påverkas av planen.

Naturresurser med högre förnyelseförmåga:

Färskvatten (ytvattentillgångar)

Naturresurser med ingen/låg förnyelseförmåga:

Färskvatten (grundvattentillgångar)

Övriga materiella värden:

Information och kommunikation (t.ex. telefoni, internet, radiokommunikation)

Vatten och avlopp (t.ex. reningsverk och ledningsnät för vatten- och avloppsvatten, reservoar, brandpost, tryckstegrings- och pumpstationer, tömningsstationer för båt)

Transporter (t.ex. bil-, järn-, gång- och cykelväg, flygplats, hållplatser och stationer, färjelägen, hamn, bro, omlastningspunkter, parkering för bil och cykel)

Beskrivning

Det finns inga grundvatten tillgångar i närheten av planområdet.

Stadsnätsbolagets optokabel finns dragen till planområdet.

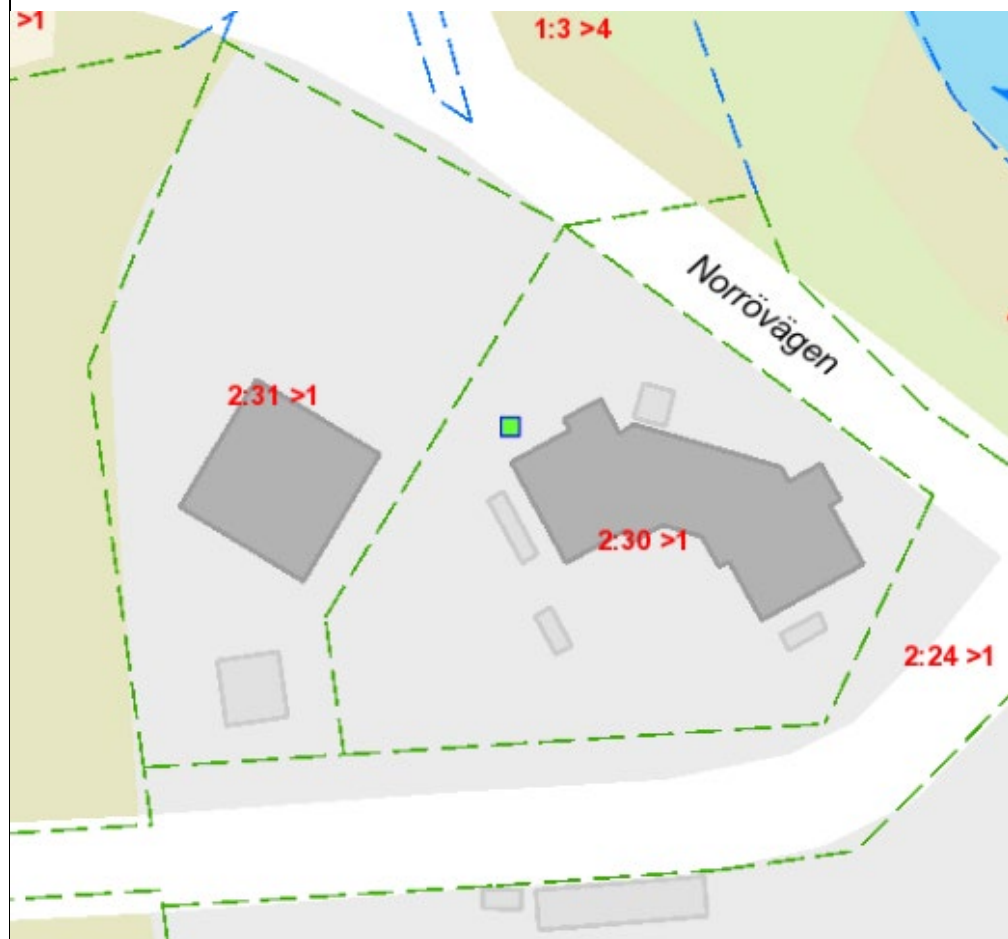
Fastigheterna inom planområdet är anslutna till kommunalt VA (se figur 4).



Figur 4: Befintligt VA-nät. Lila ledning, spillvatten. Blå ledning, dricksvatten. Grön ledning, dagvatten.

Närmaste busshållplats finns lokaliserad ca 300 m från planområdet, 500 m. promenad.

På fastighet 2:30 finns en energibrunn (se fig 5).



Figur 5: Energibrunn på fastighet 2:30

Planens påverkan

Beskriv planens påverkan på de ovan beskrivna materiella värdena.

Beskrivning

En viss ökad belastning av VA-nätet kan uppstå i samband med detaljplanen. Den frågan kommer dock att övervakas och hanteras i fortsatt arbete med detaljplanen.

Vid vissa tidpunkter riskerar trafikbelastningen att öka något, då barn hämtas och lämnas vid förskola. Frågan kommer att övervakas och hanteras i fortsatt planarbete.

Inget anmärkningsvärt ökat tryck på busshållplatsen väntas uppstå. Optokablarna till planområdet samt energibrunnen kommer att övervakas i fortsatt arbete med detaljplanen.

Bedömning av påverkan

Kan planen antas medföra påverkan på materiella värden?

Ja

Kan planen antas medföra <i>betydande</i> påverkan på materiella värden?		Nej
Kommentar		

Risker för människors hälsa eller för miljön

I bedömningen ska särskilt platsens betydelse och känslighet beaktas, med särskild hänsyn till risker för människors hälsa eller för miljön.

Beskriv risker för människors hälsa eller för miljön i de områden som kan antas komma att påverkas av planen.

- Verksamheter som medför risk för omgivningen (t.ex. buller, vibrationer, ljus, lukt, damm, sot, luftföroreningar inklusive allergiframkallande ämnen, utsläpp till vatten, markföroreningar)
- Inomhusmiljö (t.ex. ljus, buller, vibrationer, fukt, temperatur, radon, strålning, elektromagnetiska fält)
- Utomhusmiljö (t.ex. ljus, buller, vibrationer, fukt, temperatur, radon, strålning)

Beskrivning

Fastigheten Säby 2:31 har bland annat använts som verkstad och för uppställning av fordon. Detta medför en risk att markföroreningar kan förekomma.

Enligt den befintliga detaljplanen från 2006, för Säby 2:30, användes fastigheten tidigare dels för snöupplag. I samband med att den nuvarande förskolan byggdes byttes dock det översta jordlagret ut mot ny jord för att avlägsna eventuella föroreningar.

På närliggande fastigheter finns ett flertal EBH-tytor som visar på potentiella föroreningar (se figur 6).



Figur 6: EBH-tytor.

Enligt kommunens bullerkartering förekommer inga bullernivåer inom planområdet som kan orsaka ohälsa (se figur 7).



Figur 7: Bullerkartering.

Kommunens skyfallskartering visar att det finns en risk för stående vatten inom planområdet vid extrema regn (se figur 8).



Figur 8: Max vattendjup vid extremregn (100-årsregn).

Redogör för de miljö kvalitetsnormer som inte följs i de områden som kan antas påverkas av planen.

- Miljö kvalitetsnorm för buller (SFS 2004:675; Åtgärdsprogram för omgivningsbuller; Trafikverkets åtgärdsprogram enligt förordning om omgivningsbuller)
- Miljö kvalitetsnorm för kvantitativ status för grundvatten (SFS 2004:660; VISS, se statusklassn.)
- Miljö kvalitetsnorm för kemisk status för grundvatten (SFS 2004:660; VISS, se statusklassning)
- Miljö kvalitetsnorm för ekologisk status för ytvatten (SFS 2004:660; VISS, se statusklassning)
- Miljö kvalitetsnorm för kemisk status för ytvatten (SFS 2004:660; VISS, se statusklassning)

Beskrivning De miljö kvalitetsnormer som idag inte uppfylls, i närheten av planområdet, är Åkers kanals ekologiska status samt kemiska status (VISS, 2020). Åkers kanal utgör den närmaste ytvattenförekomsten och fungerar även som recipient för planområdets dagvatten, som sedan mynnar ut i ytvattenförekomsten Trälhavet.

Åkers kanals ekologiska status är idag måttlig och främsta orsaken anses vara övergödning. Den kemiska statusen är ej god, vilket orsakas av överskridande av gränsvärden för PFOS, Kvicksilver samt PBDE.

Planens påverkan

Beskriv planens påverkan på de ovan beskrivna riskerna för människors hälsa och för miljön.

Beskrivning Risken för markföroreningar kommer att hanteras genom en separat miljöteknisk utredning. Utredningen kommer att utföras i ett tidigt skede i planprocessen och kommer att utgöra ett underlag som säkerställer hanteringen av eventuellt

	<p>förekommande markföroreningar.</p> <p>För att säkerställa att planen inte orsakar försämrade möjligheter att uppnå miljö kvalitetsnormerna för Åkers kanal, samt Trälhavet, kommer en separat dagvattenutredning att tas fram. Utredningen tas fram i tidigt skede och dagvattenutredningen kommer att utgöra ett underlag för hur detaljplanen ska utformas. I denna utredning kommer även risk för översvämning och höga flödes hastigheter vid större regn att hanteras.</p>	
Bedömning av påverkan		
Kan planen antas medföra risker för människors hälsa eller för miljön?	Ja	
Kan planen antas medföra <i>betydande</i> risker för människors hälsa eller för miljön?		Nej
Kommentar	Eventuella markföroreningar samt dagvatten- och skyfallshantering hanteras med hjälp av separata utredningar.	

Sammanvägd bedömning

Särskilda bestämmelser

Gäller undantag från att genomföra miljöbedömning?		Nej
--	--	-----

Gäller krav på att genomföra miljöbedömning?		Nej
--	--	-----

Betydande miljöpåverkan

Kan planen antas medföra <i>betydande</i> påverkan på kulturvärden?		Nej
---	--	-----

Kan planen antas medföra <i>betydande</i> påverkan på naturvärden?		Nej
--	--	-----

Kan planen antas medföra <i>betydande</i> påverkan på sociala värden?		Nej
---	--	-----

Kan planen antas medföra <i>betydande</i> påverkan på materiella värden?		Nej
--	--	-----

Kan planen antas medföra <i>betydande</i> risker för människors hälsa eller för miljön?		Nej
---	--	-----

Påverkans totaleffekt

Kan planen antas medföra påverkan på kulturvärden?		Nej
--	--	-----

Kan planen antas medföra påverkan på naturvärden?	Ja	
---	----	--

Kan planen antas medföra påverkan på sociala värden?		Nej
--	--	-----

Kan planen antas medföra påverkan på materiella värden?	Ja	
---	----	--

Kan planen antas medföra påverkan på risker för människors hälsa eller för miljön?	Ja	
--	----	--

Motiverat ställningstagande

Samtliga ämnesområden är undersökta och med tanke på den marginella påverkan som kan uppstå gällande naturvärden, materiella värden samt risker för människors hälsa eller miljön anses planen inte riskera att orsaka betydande miljöpåverkan.

Bilaga 1

Kulturvärden

Beskriv förekomsten av kulturvärden i de områden som kan antas komma att påverkas av planen:

- Biologiskt kulturarv
- Karaktärsdrag i landskap och bebyggelse
- Värdefulla landskapsavsnitt och bebyggelsemiljöer
- Arkitektoniskt värdefulla kulturmiljöer och byggnader
- Arkeologiska kulturmiljöer och lämningar (fornlämningar och fornlämningsområden)
- Immateriella företeelser (till exempel ortnamn eller berättelser som är knutna till platsen)
- Kulturvärden som uppmärksammats av brukare eller allmänhet

Beskriv förekomsten av skyddade och utpekade objekt eller områden som kan antas komma att påverkas av planen med avseende på det skyddade eller utpekade kulturvärdet.

- Statliga byggnadsminnen enligt [3 kap. KML](#)
- Kyrkliga kulturminnen enligt [4 kap. KML](#)
- Arkeologiska kulturmiljöer och lämningar (fornlämningar och fornlämningsområden) enligt [2 kap. KML](#)
- Nationalpark enligt [7 kap. 2 § MB](#)
- Naturreservat/Naturvårdsområde enligt [7 kap. 4 § MB](#)
- Kulturresevat enligt [7 kap. 9 § MB](#)
- Naturvårdsavtal enligt [7 kap. 3 § JB](#)
- Landskapsbildskyddsområde
- Riksintresse för naturvård, kulturmiljövård eller friluftsliv enligt [3 kap. 6 § MB](#)
- Världsarv ([Information](#))

Naturvärden

Beskriv förekomsten av naturvärden i de områden som kan antas komma att påverkas av planen.

Värdefulla naturtyper eller spridningssamband mellan dessa:

- Naturtyper enligt habitatdirektivet
- Områden enligt Skogsstyrelsens nyckelbiotopsinventering eller objekt med högt naturvärde
- Områden enligt Naturvårdsverkets myrskyddsplan eller nationalparksplan
- Områden enligt ängs- och betesmarksinventeringen
- Värdefulla vatten i enlighet med Levande sjöar och vattendrag
- Viktiga spridningssamband mellan de naturtyper som förekommer

Värdefulla arter eller spridningssamband för dessa:

- Värdefulla fågelarter ([I Sverige regelbundet förekommande fågelarter \[från bilaga 1 i Fågeldirektivet\] för vilka Särskilda skyddsområden skall avsättas](#))
- Värdefulla växt-, djur-, eller svamparter ([Lista över arter i habitatdirektivets bilaga 2 som förekommer i Sverige; Arter & naturtyper i habitatdirektivet – Bevarandestatus i Sverige](#))
- Fridlysta växt-, djur-, eller svamparter ([4-9 §§ Artskyddsförordningen](#))
- Fortplantningsområden eller viloplats för fridlysta djur ([4 § Artskyddsförordningen](#))
- Rödlistade växt-, djur-, eller svamparter
- Viktiga spridningssamband för de arter som förekommer

Beskriv förekomsten av skyddade och utpekade objekt eller områden som kan antas komma att påverkas av planen med avseende på det skyddade eller utpekade naturvärdet.

- Nationalpark enligt [7 kap. 2 § MB](#)
- Naturreservat/Naturvårdsområde enligt [7 kap. 4 § MB](#)
- Kulturresevat enligt [7 kap. 9 § MB](#)
- Naturminne enligt [7 kap. 10 § MB](#)
- Natura 2000 enligt [7 kap. 27 § MB](#)
- Biotopskyddsområde enligt [7 kap. 11 § MB](#)
- Generellt biotopskydd enligt [7 kap. 11 § MB](#),
- Djur- och växtskyddsområde enligt [7 kap. 12 § MB](#)
- Strandskyddsområde enligt [7 kap. 13-18 §§ MB](#)
- Naturvårdsavtal enligt [7 kap. 3 § JB](#)
- Stora opåverkade områden enligt [3 kap 2 § MB](#)
- Ekologiskt känsliga områden enligt [3 kap 3 § MB](#)

- Landskapsbildskyddsområde
- Riksintresse för naturvård, kulturmiljövård eller friluftsliv enligt [3 kap. 6 § MB](#)
- Världsarv
- Biosfärsområden
- Våtmarksområden enligt ramsarkonventionen
- Skyddade marina områden enligt OSPAR
- Skyddade marina områden enligt HELCOM

Sociala värden

Beskriv förekomsten av sociala värden i de områden som kan antas komma att påverkas av planen.

- Parker och andra grönområden inom eller i nära anslutning till områden med sammanhållen bebyggelse (tätorts- eller bostadsnära natur) ([2 kap. 7 § PBL](#))
- Lämpliga platser för lek, motion och annan utvistelse ([2 kap. 7 § PBL](#)), t.ex. badplatser, skidbackar, lekplatser, ridstigar, cykelleder, skidspår, motionsspår, vandringsleder, jakt och fiske, orientering, skogsmulle, scouting och klättring.
- Tillräckligt stor friyta som är lämplig för lek och annan utvistelse ([8 kap. 9 § PBL](#))
- Tysta områden
- Turistdestinationer
- Mötesplatser
- Sociala värden som uppmärksammats av brukare eller allmänhet

Beskriv förekomsten av skyddade och utpekade objekt eller områden som kan antas komma att påverkas av planen med avseende på det skyddade eller utpekade sociala värdet.

- Nationalpark enligt [7 kap. 2 § MB](#)
- Naturreservat/Naturvårdsområde enligt [7 kap. 4 § MB](#)
- Kulturresevat enligt [7 kap. 9 § MB](#)
- Strandskyddsområde enligt [7 kap. 13-18 §§ MB](#)
- Naturvårdsavtal enligt [7 kap. 3 § JB](#)
- Stora opåverkade områden enligt [3 kap 2 § MB](#)
- Landskapsbildskyddsområde
- Riksintresse för naturvård, kulturmiljövård eller friluftsliv enligt [3 kap. 6 § MB](#)
- Riksintresse med hänsyn till natur- och kulturvärden enligt [4 kap. 2 § MB](#)
- Världsarv
- Biosfärsområden

Materiella värden

Beskriv förekomsten av materiella värden i de områden som kan antas komma att påverkas av planen

Naturresurser med högre förnyelseförmåga:

- Skog (skogsbruk)
- Fiske (vilt och odling)
- Mark till rennäring
- Ängs- och betesmark (jordbruk)
- Vilda växter och djur (t.ex. bär och fisk)
- Energiresurser (t.ex. vattendrag, vind, sol)
- Färskvatten (ytvattenförekomster)

Naturresurser med ingen/låg förnyelseförmåga:

- Åkermark (även plöjbar betesmark, jordbruk)
- Mineraler, bergarter, jordarter
- Energiresurser (t.ex. torv, kol)
- Färskvatten (grundvattenförekomster)
- Övriga geologiska resurser (t.ex. landformer och fossil)

Övriga materiella värden:

- Rekreation, idrott, friluftsliv och turism (större anläggningar)
- Energiförsörjning (t.ex. anläggningar för energiproduktion, elnät [stamnät, regionnät, lokalt elnät, transformator- och kopplingsstationer, utlandskopplingar], ledningsnät för fjärrvärme och fjärrkyla, gasledningsnät, drivmedelstationer för båt och bil)
- Hälso- och sjukvård (t.ex. sjukvård, apotek, omsorg om barn, funktionshindrade och äldre)
- Information och kommunikation (t.ex. telefoni, internet, radiokommunikation)

- Vatten och avlopp (t.ex. reningsverk och ledningsnät för vatten- och avloppsvatten, reservoar, brandpost, tryckstegrings- och pumpstationer, tömningsstationer för båt)
- Renhållning (t.ex. deponier, återvinningscentraler och återvinningsstationer)
- Skydd och säkerhet (t.ex. domstolsväsendet, åklagarverksamhet, militärt försvar, kriminalvård, kustbevakning, polis, räddningstjänst, tullkontroll, gränsskydd och immigrationskontroll)
- Transporter (t.ex. bil-, järn-, gång- och cykelväg, flygplats, hållplatser och stationer, färjelägen, hamn, bro, omlastningspunkter, parkering för bil och cykel)

Beskriv förekomsten av skyddade och utpekade objekt eller områden som kan antas komma att påverkas av planen med avseende på det skyddade eller utpekade materiella värdet.

- Miljöskyddsområde (7 kap. 19–20 §§ MB; Okänt om miljöskyddsområden förekommer)
- Vattenskyddsområde (7 kap. 21–22 §§ MB)
- Jord- och skogsbruk (3 kap 4 § MB)
- Riksintresse för rennäring, yrkesfiske eller odling av akvatiska djur och växter (3 kap 5 § MB)
- Riksintresse för fyndigheter av ämnen eller material (3 kap 7 § MB)
- Riksintresse för anläggningar för industriell produktion, energiproduktion, energidistribution, kommunikationer, vattenförsörjning eller avfallshantering (3 kap 8 § MB)
- Riksintresse för totalförsvaret (3 kap 8 § MB)

Risker för människors hälsa eller för miljön

Beskriv risker för människors hälsa eller för miljön i de områden som kan antas komma att påverkas av planen.

- Extrema naturhändelser (t.ex. stormar, höga vattenstånd, översvämning, ras och skred, torra, värmebölja, lavin, erosion, jordbävning, epidemier, extrem kyla)
- Olyckor (t.ex. farliga anläggningar, farligt gods, brand, trafikolycka inkl. tåg- och flygolycka)
- Vattenbrist, tele- eller elavbrott, fjärrvärmebortfall, IT-bortfall, transportstörning, drivmedelsbrist
- Verksamheter som medför risk för omgivningen (t.ex. buller, vibrationer, ljus, lukt, damm, sot, luftföroreningar inklusive allergiframkallande ämnen, utsläpp till vatten, markföroreningar)
- Inomhusmiljö (t.ex. ljus, buller, vibrationer, fukt, temperatur, radon, strålning, elektromagnetiska fält)
- Utomhusmiljö (t.ex. ljus, buller, vibrationer, fukt, temperatur, radon, strålning)

Redogör för de miljö kvalitetsnormer som inte följs eller riskerar att inte följas i de områden som kan antas påverkas av planen.

- Miljö kvalitetsnormer för utomhusluft
- Miljö kvalitetsnorm för buller
- Miljö kvalitetsnorm för kvantitativ status för grundvatten
- Miljö kvalitetsnorm för kemisk status för grundvatten
- Miljö kvalitetsnorm för ekologisk status för ytvatten
- Miljö kvalitetsnorm för kemisk status för ytvatten
- Miljö kvalitetsnormer för havsmiljö