

# Nulägesbeskrivning med hållbarhetsbedömning för Österåkers kommun - Sammanfattning

Underlag till ny översiktsplan för Österåkers kommun



Österåkers kommun, planenheten  
Ekologigruppen

Datum: 2016-02-09

## Innehåll

<b>Introduktion</b> .....	4
Syfte med nulägesbeskrivningen .....	4
Metod .....	4
Social hållbarhet .....	4
Ekonomisk hållbarhet .....	4
Ekologisk hållbarhet .....	4
<b>Hållbarhetsbedömning av nuläget med värderosen</b> .....	5
<b>Utvecklingsmöjligheter</b> .....	6
1. Förtätning och komplettering av bebyggelse.....	6
Utveckla bebyggelse längs kollektivtrafikstråk.....	7
Förtäta, komplettera och utveckla befintliga områden.....	7
Arkitektonisk omsorg.....	8
Stärk gatumiljöer med ny bebyggelse.....	8
Höj kvaliteten i de gröna miljöerna .....	8
Utveckla tryggare miljöer .....	9
Planera för god ljudmiljö .....	9
2. Förbättrat trafiksystem (transport- och gatunät) .....	9
Prioriteringsordning: gående, cyklister, kollektivtrafik, bil.....	9
Skapa ett finmaskigt vägnät .....	9
Länka samman nätverket av vägar och cykelvägar.....	9
Utöka kollektivtrafiken till nya utvecklingsområden .....	9
Utveckla tillgängligheten i skärgården.....	10

Påverka människors beteende genom mjuka åtgärder .....	10
Planera för hållbart resande.....	10
Utvecklat näringsliv, service och aktivitet .....	10
Attrahera kunskapsintensivt företagande .....	10
Utveckla kunskapskluster med kreativa stadsmiljöer.....	10
Stärk lokala centra.....	11
Aktiviteter och målpunkter för att främja möten.....	11
3. Utvecklad grönstruktur och rekreation .....	11
Friluftsliv och besöksnäring .....	11
Tillgänglighet till rekreation och friluftsliv (kommunnivå) .....	12
Åkersbergas gröna kilar.....	12
Grönytor för ekosystemtjänster.....	13
Ta höjd för framtidens behov av livsmedelsförsörjning.....	13
Blåstruktur för ekosystemtjänster.....	14
<b>Bilaga 1. Kvaliteter och brister i nuläget.....</b>	<b>15</b>
<b>Referenser.....</b>	<b>27</b>

## Introduktion

### Syfte med nulägesbeskrivningen

Detta är en sammanfattning av nulägesbeskrivningen som Ekologigruppen har tagit fram och som översiktligt beskriver planeringsförutsättningarna i Österåkers kommun. Beskrivningen är ett underlag för framtagandet av ny översiktsplan för kommunen.

### Metod

Rapporten grundar sig i en sammanställning av tillgängligt underlagsmaterial, resultat från medborgardialogen hösten 2015 samt workshops med tjänstemän i projektgruppen för översiktsplanen. Även analyser av stadsstruktur och socioekonomisk struktur har tagits fram i samband med översiktsplanarbetet.

Det pågår ett antal utredningar med koppling till översiktsplanen vilka kommer visa på utförligare analyser att beakta i den fortsatta processen. Exempel på utredningar som pågår är transportstrategi, VA-plan inkl. dagvattenstrategi samt klimat- och sårbarhetsanalys.

Nulägesbeskrivningen har utgått från viktiga hållbarhetsfaktorer hämtade ur ekologigruppens värderos, som är ett verktyg för att bedöma hållbarheten i fysisk planering.

Följande faktorer ingår i Värderosen:

#### Social hållbarhet

- Grönstruktur för rekreation
- Identitet
- Möten, trygghet och lokalt engagemang
- Hälsa och säkerhet

#### Ekonomisk hållbarhet

- Lokal ekonomi och socialt kapital
- Social trygghet och folkhälsa
- Långsiktig resurshushållning
- Investeringsvilja och projektekonomi

#### Ekologisk hållbarhet

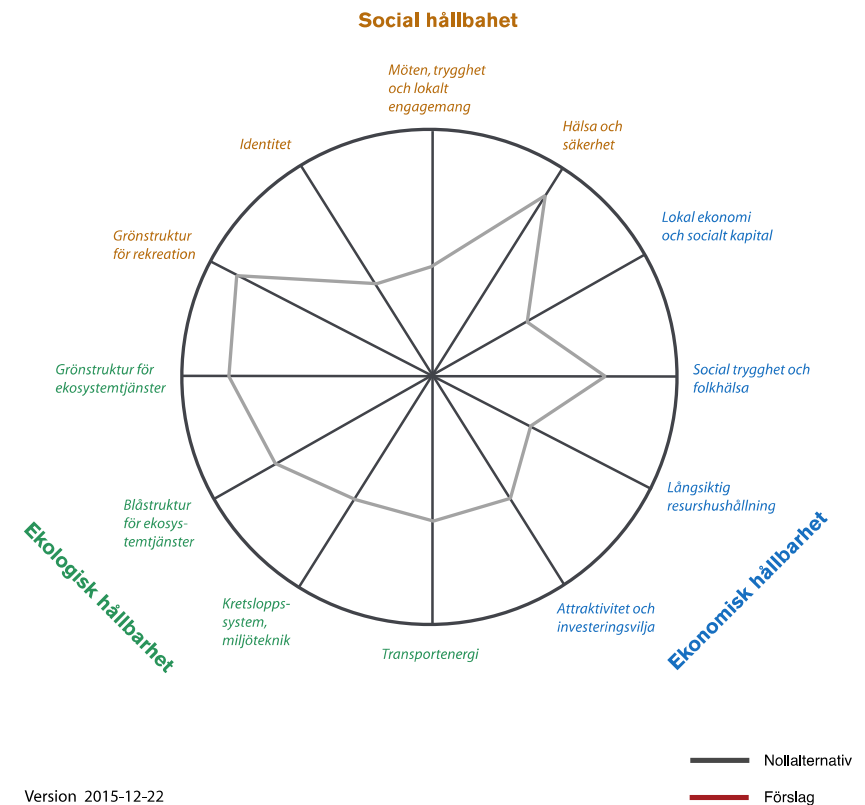
- Transportenergi
- Kretsloppssystem, miljöteknik
- Grönstruktur för ekosystemtjänster
- Blåstruktur för ekosystemtjänster

Denna sammanställning kommer att ligga till grund för det fortsatta förslagsarbetet och för den löpande bedömningen av dess hållbarhet.

## Hållbarhetsbedömning av nuläget med värderosen

Värderosen visar i en bild sammanvägningen av de olika hållbarhetsfaktorerna. Sammanfattningsvis visar den att kommunen i nuläget har stora kvaliteter när det gäller de gröna värdena vilket är något som bör förvaltas och byggas vidare på. Utvecklingspotentialen finns i att utveckla de sociala och ekonomiska värdena när det gäller identitet, lokalt engagemang, attraktivitet, långsiktig resurshushållning och lokal ekonomi.

### Värderosen ett verktyg för hållbarhetsanalys



Version 2015-12-22

## Utvecklingsmöjligheter

Nedan presenteras de utvecklingsmöjligheter som framkommit i analysen utifrån de kvaliteter, brister och hot som har identifierats. Möjligheterna utgör ett viktigt underlag i det fortsatta förslagsarbetet med formulering av strategier, riktlinjer och planförslag.

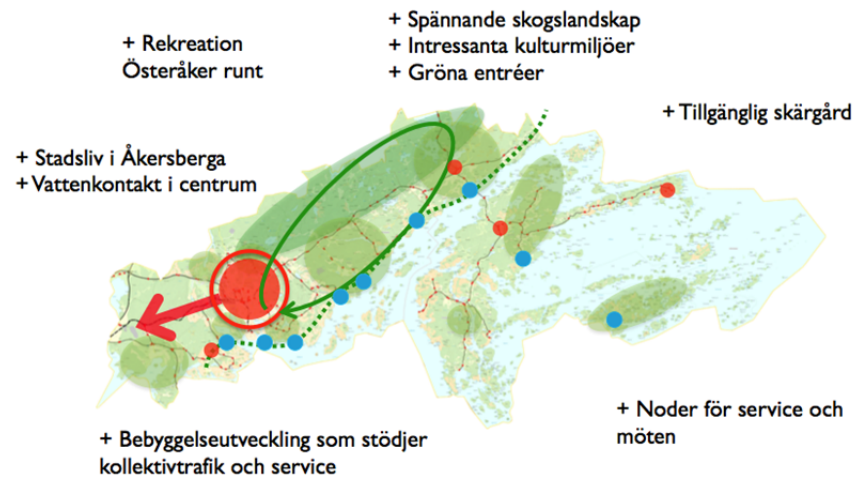


Illustration 1. Ekologigruppen.

## I. Förtätning och komplettering av bebyggelse

### Möjligheter – tätort

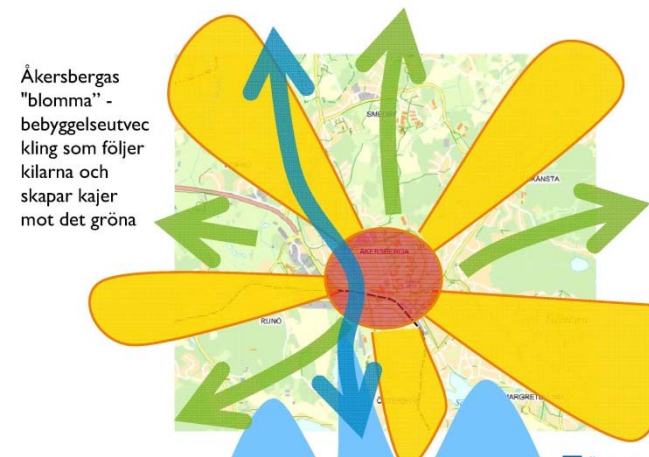


Illustration 2. Ekologigruppen.

En effektiv bebyggelsestruktur är grunden för ett ökat befolkningsunderlag och därmed möjlighet till utvecklad service, kollektivtrafik och möten mellan människor. En medveten utveckling av ny bebyggelse är därför en viktig nyckel för hållbar utveckling.

Nedan presenteras några möjligheter för bebyggelseutvecklingen.

## Utveckla bebyggelse längs kollektivtrafikstråk

- En sammanhållen/koncentrerad bebyggelse stärker underlaget för kollektivtrafik och service. Planera därför för en fingerstruktur, det vill säga stadsbebyggelse kring kollektivtrafiklänkar. Fokusera bebyggelseutvecklingen till Roslagsbanans stationslägen. Gröna kilar mellan ”fingrarna” ger fler tillgång till rekreation, se illustration 2.
- De mest centrala delarna kring Åkersberga station förtätas. Det pågår bl.a. ett arbete med ett program för Åkersberga stad - Centrumområdet.
- Det befintliga verksamhetsområdet vid Sågvägen har potential att utvecklas till en blandad stadsmiljö med bostäder och verksamheter/småhandel. I zonen närmast järnvägen föreslås verksamheter och småhandel som skydd för buller.
- Befintliga handelsområden väster om centrum kan utvecklas och knyts ihop med befintlig stadsväv.
- Formulera en strategi för hur nya bebyggelseområden ska planeras och vilka stadstyper vi vill bygga i framtiden så att sprawl (en fragmenterad struktur av gator och bebyggelse) och säckgatestrukturer undviks. Sätt upp riktlinjer i syfte att följa kommunens hållbarhetsmål. Transportbehovet för nya stadsdelar som redan planlagts (Näsängen och delar av Västra Kanalstaden) behöver tillgodoses med hållbara lösningar/hållbara kopplingar till Roslagsbanan och Åkersberga centrum.

## Förtäta, komplettera och utveckla befintliga områden

- Åkersberga station: Många stadsdelar möts vid spårstationen – här finns möjligheter att överbrygga barriärerna i centrum genom förtätning och ett tydligare trafiksystem.
- Centrala Åkersberga: resurssvaga områden kan utvecklas genom att bebyggelsen kompletteras med nya bostäder som också stödjer en mer levande stadsmiljö. Den upplevda tryggheten är mycket viktig och kan påverkas med den fysiska utformningen. Fokus på stadsmiljö och blandstad till gagn för hela kommunen. Hacksta/Berga är ett exempel att studera avseende förtätning.
- Ytterområden i Åkersberga: Koppla samman områden som har olika socioekonomiska förutsättningar genom att komplettera med ny bebyggelse längs med utvalda stråk, både mellan perifera områden och deras koppling till centrum.
- Glesa villastrukturer: Planering för förnyelseområden pågår och är planerade att fortsätta, exempelvis i Svinninge, Täljö, Gottsunda, Stava, Norrö och Brevik, Lervik och Flaxenvik. Möjlighet att sammanfoga dessa områden med nya kollektivtrafikstråk kan utredas.
- Nya stadsdelscentrum: Utveckling av ny bebyggelse kan stärka utpekade lokala centra, exempelvis Åkerstorp och Skånsta.
- Utveckla ytterligare kopplingen mellan tätortens centrum och Runö handelsområde med stadsväv och attraktiva stråk för gående.

### Arkitektonisk omsorg

- Bidra till en kulturhistorisk identitet för Åkersbergaborna genom en medvetenhet och arkitektonisk omsorg vid tillskott av ny bebyggelse.

### Stärk gatumiljöer med ny bebyggelse

- Utveckla attraktiva stråk med lokaler för service. Stråken kan med fördel utvecklas längs de mest integrerade gatorna (enligt stadsstrukturanalysen) och mellan viktiga målpunkter.
- Förtäta särskilt längs gator där bebyggelsen är indragen. Kantade stadsrum med entréer mot gatan, lågt sittande bostadsfönster och lokaler i bottenvåningen gynnar den offentliga miljön och bidrar till tryggare gaturum. Satsa särskilt på redan integrerade stråk, platser och torg med kollektivtrafik där det finns outnyttjad mark.

### Möjligheter – tätort

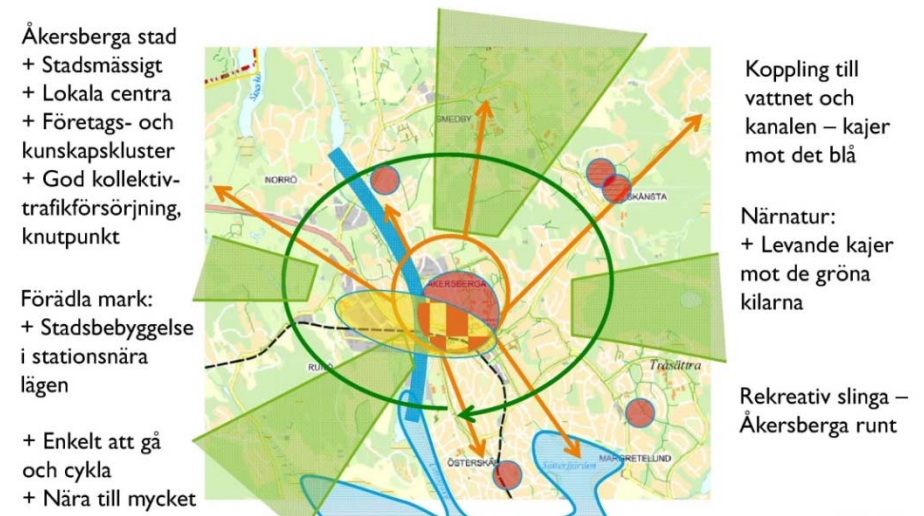


Illustration 3. Ekologigruppen.

### Höj kvaliteten i de gröna miljöerna

- Skapa nya kajer mot det gröna där bebyggelsestruktur har potential att möta grönskan.
- Förädla grönytor med tydliga offentliga funktioner och målpunkter. Skapa offentliga och tillgängliga parker, utveckla den tätortsnära naturen och ta vara på vattennära lägen.
- Utveckla och definiera rekreations- och motionsområden som möter dagens och framtidens behov.



### Utveckla tryggare miljöer

- Arbeta med belysning och trygghetsåtgärder för att öka gångvänligheten på gator, torg och i parker.
- Se även punkterna under ”Stärk gatumiljöer med ny bebyggelse”.

### Planera för god ljudmiljö

- Lyft fram värdet av tysta miljöer och formulera en strategi för att tillgodose bostadsnära områden med sådana miljöer.
- Planera om möjligt kvarter med tyst sida och företrädesvis kontor och handel i lägen närmast järnväg för att minska effekter av buller.

## 2. Förbättrat trafiksystem (transport- och gatunät)

Vid utveckling och förtätning krävs en god struktur för transporter och rörelser i och mellan kommunens målpunkter.

### Prioriteringsordning: gående, cyklister, kollektivtrafik, bil

- Arbeta efter en prioriteringsordning där förslagsvis gång prioriteras först följt av cykling, kollektivtrafik och sist biltrafik för en mer jämställd och hållbar planering. Detta är särskilt viktigt i stadsmiljö men även kopplingen mellan olika orter i kommunen behöver stärkas. Prioritering av gaturummet som gynnar gående, cyklister och busstrafik kan

göras genom att öka markanspråket och genheten för dessa trafikslag och arbeta enligt en hållbar parkeringsstrategi.

- Alla resor innefattar gång – planera för gångvänlighet och se gångtrafik som ett eget trafikslag med en egen gångplan. S.k. ”Walkability index” kan användas för att beskriva struktur och sammanlänkning, tillgång till service samt befolkningstäthet.

### Skapa ett finmaskigt vägnät

- Utveckla nätet av gator så att den rumsliga strukturen förbättras.
- Med ett utvecklat finmaskigt vägnät kan tillgänglighet och orienterbarhet stärkas. Till stor del kan detta bidra till att fördela biltrafiken jämnare.

### Länka samman nätverket av vägar och cykelvägar

- Planera för en sammanlänkad struktur för både rekreativ cykling och pendlingscykling. Satsa i första hand på att åtgärda saknade länkar i strukturen.
- Utred och marknadsför möjligheterna för en cykelturismled genom kommunen.

### Utöka kollektivtrafiken till nya utvecklingsområden

- Påverka landstinget så att utvecklingsområden försörjs med kollektivtrafik redan tidigt för att inte cementera bilberoendet. I närtid kan utökad busstrafik till Skärgårdsstad bli aktuellt, med infartsparkering vid 276. En sådan satsning kan även

förenkla tillgången till kollektivtrafik i de östra delarna av kommunen.

### **Utveckla tillgängligheten i skärgården**

- Utveckla skärgårdsidentiteten med bättre kommunikationer till hamnarna och effektiv båttrafik.
- Satsa på de målpunkter som finns längs kusten (t.ex. Brevik, Skärgårdsstad, Skeppsdal, Svinninge, Dyvik och Östanå) för att stärka skärgårdsidentiteten med exempelvis gästbryggor, bensinmackar och andra åtgärder för ökad tillgänglighet. Riksintresse kust och skärgård talar för en varsam utveckling i dessa lägen med fokus på friluftsliv och turism snarare än exploatering för bostäder.
- Det finns stor potential att utveckla båttrafiken och kopplingen buss-båt.

### **Påverka människors beteende genom mjuka åtgärder**

- Tydlig kommunikation och beteendepåverkande åtgärder bidrar till att utnyttja potentialen i de åtgärder som genomförs.

### **Planera för hållbart resande**

- Istället för att anpassa transportnätet till stora förväntade trafikflöden utifrån relativt osäkra prognoser kan kapacitetstaket ses som något som sporrar oss till ett mer hållbart resande. Genom att förhålla sig till detta på ett medvetet sätt kan utvecklingen styras mot mer hållbara lösningar.

### **Utvecklat näringsliv, service och aktivitet**

- Ett aktivt näringsliv, tillgång till service och aktiviteter är grundläggande för att människor ska vilja bo och arbeta i kommunen, därför är en medveten strategi för tillgång till verksamhetslokaler och service viktig.

### **Attrahera kunskapsintensivt företagande**

- Utveckla rollen som företagarkommun genom att attrahera kunskapsintensivt företagande med goda arbetsplatslägen, företrädesvis blandstad i stationsnära lägen. I attraktiviteten ingår en stadskärna med ett utbud av stadskvaliteter, kultur och service.
- Formulera en strategi för näringslivs- och verksamhetsutveckling, inklusive lokalisering av verksamheter som inte ska blandas med bostäder.
- Förbättra möjligheterna för turismnäringen i kommunen.

### **Utveckla kunskapskluster med kreativa stadsmiljöer**

- Utveckla förhållandet med högskolorna längs Roslagsbanan: KTH och Stockholms universitet. Kommunen kan erbjuda ett stort antal studentlägenheter i stationsnära lägen, kombinerat med forskarbostäder. Därtill mycket billiga lokaler för start-ups knutna till universitetet (jämför t.ex. Flemingsberg). Detta kan vara en grund för fortsatta samarbeten.
- Utveckla kreativa stadsmiljöer kring områden med studentbostäder och verksamhetslokaler, d.v.s. attraktiva småstadsmiljöer med blandstad.

## Stärk lokala centra

- Utveckla noder kring tätorten och på landsbygden genom att stärka lokala servicecentrum (tillsammans med attraktiva mötesplatser). ÖP bör peka ut en medveten strategi för vilka noder som ska prioriteras. Två kategorier av service identifieras, en för bostadsnära service och en för skärgårdsservice med utveckling av målpunkter skärgårdsliv. Se vidare karta/områdesbeskrivning.
  - Landsbygd: Noder och tyngpunkter.
  - Åkersberga: Stadsdelcentrum i närheten av kollektivtrafik.
  - Skärgården: Peka ut viktiga målpunkter t.ex. hamnar och båtbygggor som har potential att utvecklas (idag är t.ex. Åsättra en replipunkt), samt peka ut öar som kärnö/-ar (idag är Ingmarsö en kärnö).

## Aktiviteter och målpunkter för att främja möten

- Målpunkter i form av mötesplatser eller aktivitetsytor kan bidra till att integrera olika områden genom att utomstående lockas att besöka dem. Det kan vara platser med höga kultur- eller naturvärden. Platser i vattennära lägen har särskilt stor potential, t.ex. Solbrännan med skärgårdsbåt, Margretelunds dagvattenpark och Täljöviken. Det kan också vara platser i anknytning till lokala centrum och noder.
- Nya aktiviteter, t.ex. sportrelaterade, som sätter människor i rörelse ger också möjligheter till nya möten.

## 3. Utvecklad grönstruktur och rekreation

### Möjligheter – attraktivitetsfaktorer

Stark identitet: Roslagen och skärgården, levande landsbygd och modern småstad

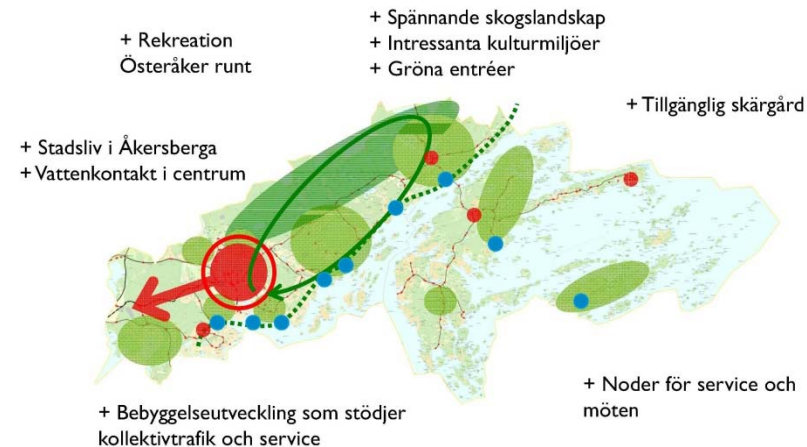


Illustration 4. Ekologigruppen.

### Friluftsliv och besöksnäring

Levande föreningsliv, aktivitetsmöjligheter och arrangemang

- Skapa förutsättningar för ett levande föreningsliv.
- Skapa förutsättningar för kultur.
- Arrangera fler aktiviteter kopplade till havet och vattnet.
- Identiteten som friluftslivs-kommun kan stärkas genom att satsa på förstklassiga friluftsområden med ett brett utbud av

aktiviteter för många olika målgrupper, att aktivt verka (samverka) för event kopplat till idrott, friluftsliv, hästar, etc. och att främja ett rikt föreningsliv kopplat till idrott, friluftsliv och natur.

Utvecklad besöksnäring

- Besöksnäringen har stor potential och ska inte underskattas – ta vara på läget som en betydelsefull port till Roslagen, skogen och skärgården. Österåker kan erbjuda stadsliv och friluftaktivitet i kombination.

### **Tillgänglighet till rekreation och friluftsliv (kommunnivå)**

Gröna noder/entrépunkter

- Utveckla strategiska gröna och blåa entréer. De viktiga rekreationsområdena behöver tillgängliga och tydliga entrépunkter som kan nås med kollektivtrafik, förslagsvis Kulla vägska som knutpunkt för Blå leden och entrépunkter till Trastsjöskogen, Kanalen, Domarudden, Wira, Roslagsleden, Hacksta och Röllingby backar m.fl.

Tillgänglighet till havet och skärgården

- Utveckla tillgängligheten till havet och skärgården med bättre rörelsestråk.
- Förbättra kontakten mellan Åkersberga tätort och vattnet och skapa attraktiva mötesplatser vid vattnet.
- Formulera en plan för iläggningsplatser för båtar.

Tillgängliga kulturmiljöer

- Lyft fram och tillgängliggör kulturvärdena t.ex. genom attraktiva stråk som leder till dem.

Slinga Österåker runt

- En slinga ”Österåker runt” kan skapa samband och öka tillgängligheten och medvetenheten kring de rekreativa kvaliteterna samt bidra till att förstärka kommunens identitet. Det finns förslag på ringstråk och tvärstråk i ”Strategi för de gröna frågornas hantering i Österåkers kommun”, med ett pärlband av målpunkter.

### **Åkersbergas gröna kilar**

Sammanhängande grönstruktur i tätorten

- Bevara gröna samband i form av kilar vid exploatering. Kilarna bidrar med bostadsnära natur och leder också vidare ut till olika karaktärsfulla och identitetsstarka miljöer i kommunen: sjöar, hav, skog, kulturlandskap, kust och skärgård. Exempel på utvecklingsbara kopplingar är en länk mellan Margretelund och Röllingby samt Smedbyån som koppling mellan Röllingby och Domarudden.
- De gröna kilarna kan utvecklas genom kvalitetshöjande åtgärder och tydligare struktur kopplat till bebyggelseutvecklingen så att fler får enkel tillgång till närnatur.
- Analys av tillgång till större skogsområde inom 1 km från bostäder behövs som underlag i planeringen.

#### Variation och kvalitet i rekreationsområdena

- Formulera strategier för att skapa variation i parkerna.
- Förstärk en sammanhängande grönstruktur genom att tidigt i planeringsprocessen planera för en fysisk struktur med grönområden med både rekreativa och biologiska värden.

#### Kajer mot det gröna

- Definiera och bearbeta rekreationsområdenas gränser genom att utveckla tydliga ”kajer mot det gröna” vid Åkersbergas yttre gräns och längs tätortens gröna kilar.

#### Mötesplatser och aktiviteter

- Genom att möjliggöra nya aktiviteter i anslutning till de gröna miljöerna ökar användningen och genomströmningen av människor.
- Röllingby backar har potential att utvecklas som en mötesplats för att erbjuda olika aktiviteter, exempelvis rundvandringar, 4H-gård med odling och djur mm.

#### Slinga Åkersberga runt

- En tätortsslinga skulle kunna skapas: ”Åkersberga runt”: via Kanalen – gamla bron – leden bort till Rydbo och söderut via Näsudden tillbaka till kanalen.

#### Information och skyltning

- Tillför bättre skyltning och tydligare markerade stråk.

#### Vegetation i gatumiljö

- Överbrygga barriärer och öka de upplevelsemässiga värdena längs med vägarna genom att exempelvis tillföra vegetation.

#### Regional koppling

- Länka den lokala grönstrukturen till den regionala.

### Grönytor för ekosystemtjänster

#### Multifunktionella ytor

- Jobba med multifunktionella ytor. I nya områden måste vi bygga på ett sätt så att det ges utrymme för både vattenhantering, rekreation och andra ekosystemtjänster.
- Utveckla riktlinjer för planering av grönytor med multifunktionella ytor för ekosystemtjänster.
- Peka ut strategiska områden för ekosystemtjänster. Detta kräver kunskap om parkernas innehåll och kvalitet – här finns eventuellt ytterligare utredningsbehov.

#### Markeffektivitet vid bebyggelseexploatering

- Ta fram planeringsriktlinjer som motverkar utveckling av sprawl (en fragmenterad struktur av gator och bebyggelse). En fragmenterad struktur motverkar effektiva ekosystemtjänster.
- Utveckla strategier för förtätning av glesa strukturer som tar hänsyn till behovet av ekosystemtjänster.

### Ta höjd för framtidens behov av livsmedelsförsörjning

- Ta höjd för framtida behov av lokal livsmedelsproduktion i planeringen. I ett kortsiktigt perspektiv kan vi hänvisa till de sociala värden som det brukade kulturlandskapet erbjuder för att behålla jordbruksmark. I ett långsiktigt perspektiv behöver

vi en översyn över behovet av odlingsmark och en strategi för försörjningssäkerhet, där stadsodling kan vara en del.

- T.ex. Röllingby backar har potential att bestå och utvecklas för odling men det är dock viktigt att ha en plan för genomförandet.
- Det är viktigt att vara realistiska och peka ut de områden som verkligen måste värnas ställt mot bebyggelsebehovet. Använd cykelavstånd som bedömningsgrund.

### **Blåstruktur för ekosystemtjänster**

Strategi för VA-utbyggnad

- VA-utbyggnaden är en utmaning i och med den spridda bebyggelsestrukturen. Det finns flera områden kvar att ansluta vilket är en utmaning ur hållbarhetssynpunkt. Anslutning görs i samband med planläggning, förtätning och permanentande av fritidshusbebyggelse.
- Kommunalt åtgärdsprogram för att nå god ekologisk- och kemisk status bör tas fram. T.ex. ”Blåplan”.

Strategi för dagvatten

- Strategi för dagvatten bör vara att öka hanteringen av dagvatten på kvartersmark och framförallt i gatustrukturen.
- Planera för hantering av skyfall och översvämningar.

## Bilaga I. Kvaliteter och brister i nuläget

Denna bilaga sammanfattar de kvaliteter och brister som lyfts fram i nulägesbeskrivningen.

Kommunens kvaliteter och brister identifierats när det gäller:

1. Bebyggelsestruktur och social struktur
2. Transport och infrastruktur
3. Grön- och blåstruktur

### I. Bebyggelsestruktur och social struktur

#### Sammanfattning

Nedan beskrivs de viktigaste förutsättningarna när det gäller bebyggelsestruktur och socioekonomiska frågor.

#### *En stark centralort i kommunen (Långsiktig resurshushållning)*

Österåker karaktäriseras av en tydlig centralort i Åkersberga med huvuddelen av bostäderna inom fem kilometer från tågstationen. Tätorten har en relativt spridd bebyggelse bestående av i huvudsak villor. Landsbygden karaktäriseras av enstaka skogs- och kulturlandskap samt några mindre småorter eller kluster av bebyggelse. En mindre andel av befolkningen bor också i skärgården.

#### *Fragmenterad struktur med stor andel villabebyggelse i Åkersberga (Långsiktig resurshushållning)*

Analysen av stadstyper visar att Åkersberga tätort har en stor representation av gles småhusbebyggelse. De centrala delarna har övervägande öppen bebyggelse, ofta med otydliga gränssnitt mot det offentliga rummet. Båda dessa bebyggelse typer har ett relativt lågt markutnyttjande.

#### *Uppdelad stadsstruktur med skilda socioekonomiska förutsättningar (Social trygghet och folkhälsa)*

Om den socioekonomiska strukturen kan generellt sägas att de centrala delarna av Åkersberga har lägre förvärvsfrekvens, högre ohälsotal och få barnfamiljer och par, medan de mer perifera bostadsområdena bebos mestadels av barnfamiljer med hög inkomst, låga ohälsotal och relativt hög utbildning. (Se vidare socioekonomiska analys).

Bebyggelsen har en tydlig uppdelning i stadstyper med stor andel villabebyggelse. De perifera områdena har en gles småhusstruktur och är generellt mer resursstarka än centrala Åkersberga som har övervägande öppen bebyggelse. Här finns också en stor andel hyresrätter. Integrationsanalysen visar på svaga kopplingar mellan olika områden när det gäller genhet och orienterbarhet. Endast de centrala delarna har välintegrerade stråk med tydliga hierarkier (se vidare stadsstrukturanalys). Även i centrum finns dock brister vad gäller orienterbarhet, dessa frågor behandlas i arbetet med programmet för Åkersberga stad - Centrumområdet. Bristen på

kopplingar mellan stadsdelarna medför att olika grupper av människor inte möts naturligt i så stor omfattning.

*Rikt föreningsliv (Möten, trygghet och lokalt engagemang)*  
Österåker och framförallt Åkersberga har ett rikt föreningsliv med betoning på idrott och friluftsliv. Enligt resultat från medborgardialogen är idrotts- och friluftaktiviteter något som efterfrågas och som upplevs som viktigt att fortsätta satsa på.

*Levande kulturyttringar skapar identitet (Möten, trygghet och lokalt engagemang)*

Det finns ett antal arrangerade evenemang som exempelvis Huldrans natt, Kanalens dag och Österåkersmilan. Wiraspelen är kända och har en mycket lång tradition.

*Upplevd otrygghet (Möten, trygghet och lokalt engagemang)*

Medborgardialogen tyder på att det finns en upplevd otrygghet i de centrala delarna av Åkersberga, särskilt kvällstid.

*Utpendlarkommun med många småföretag (Lokal ekonomi och socialt kapital)*

Österåker är i första hand en utpendlarkommun, det vill säga att antalet invånare i arbetsför ålder är större än antalet arbetsplatser. 6000 företag är registrerade i kommunen varav en stor del är småföretag. Var sjätte invånare är egen företagare. Det finns en blandning av olika verksamhetsområden och lokaler, men främst för små och medelstora företag.

Det finns dock en brist på attraktiva rörelsestråk med lägen för kommersiell service. De befintliga stråken har en brist på lokaler.

*Få miljöstörande verksamheter (Hälsa och säkerhet)*

Enligt den bullerkartering som gjorts är bullersituationen förhållandevis god i kommunen som helhet, men väg- och tågtrafik utgör dock bullerkällor som påverkar planeringen i stor utsträckning.

E18 (Norrtäljevägen) är primärled och väg 276 (Roslagsvägen) är sekundärled för farligt gods. Det finns ingen Seveso-klassad verksamhet (d.v.s. verksamhet med hög risk för kemikalieolyckor) i kommunen, inte heller några verksamheter med svårhanterliga utsläpp av luftföroreningar.

Verksamheter som jordbruk, bilverkstäder, åkerier, mekaniska verkstäder, lackerare och bensinstationer kan också medföra störningar. Golfbanorna i kommunen påverkar omgivningen med bekämpningsmedel, vilket i värsta fall kan nå grundvattnet eller ytvatten i närområdet. Där det tidigare har förekommit miljöfarliga verksamheter kan det förekomma föroreningar i marken.



## LÅNGSIKTIG RESURSHUSHÅLLNING

Hushållning av mark ska på ett hållbart sätt möta behov av bostäder, kollektivtrafik, service m.m. Det långsiktiga perspektivet måste tillämpas vid planering av bebyggelse- och infrastruktur för att undvika strukturer som blir kostsamma för samhället genom att de är svåra att åtgärda och anpassa. Det handlar om att planera för en effektiv markanvändning och stadsstruktur, effektiva tekniska system och tillvaratagande av ekosystemtjänster genom exempelvis koncentrerad bebyggelse med god koppling till kollektivtrafik och gång- och cykelmöjligheter.

### Sammanfattande hållbarhetsbedömning – Långsiktig resursplanering

Bebyggelsen och befolkningen i kommunen är främst samlad i Åkersberga tätort vilket genom rätt satsningar kan underlätta tillgängligheten till kollektivtrafik och service. Inom tätorten är bebyggelsestrukturen idag gles och fragmenterad vilket skapar dålig orienterbarhet och kommunalekonomiskt kostsamma strukturer. Dessutom skapas svårdefinierade grönytor som sällan är mångfunktionella. Den stora andelen gles småhusbebyggelse som stadstyp kan potentiellt skapa problem med för ensidigt utbud av bostäder som inte passar alla. Det finns en stor förändringspotential för en mer sammanhållen struktur och mer effektiv markanvändning inom den befintliga stadsstrukturen. En större variation av bebyggelse typer är önskvärt.

## SOCIAL TRYGGHET OCH FOLKHÄLSA

Socialt kapital och livschanser: med god tillgång till samhällsfunktioner, utbildning och arbete ges människor möjlighet att utvecklas och mötas. En struktur med rörlighet och utbyte mellan områden ger större möjligheter att resursstarka områden kan bidra med ett socialt kapital till områden med bristande resurser. För detta krävs goda kopplingar till samhällsservice, kollektivtrafik och arbetsplatser.

### Sammanfattande hållbarhetsbedömning – Social trygghet och folkhälsa

De socioekonomiska skillnaderna hos befolkningen tar sig fysiska uttryck i tätorten, då mindre resursstarka områden fokuseras i de centrala delarna samtidigt som de mer perifera stadsdelarna präglas av mer resursstarka hushåll. Utbytet stadsdelarna emellan är bristfälligt i och med att den fysiska sammankopplingen är svag. Strukturen bidrar också till ett bilberoende. Positivt är att service och kollektivtrafik finns lättillgängligt för de mindre resursstarka områdena samt att dessa, i och med sin centrala lokalisering, kan ha en genomströmning av människor. Stadstyperna i de centrala delarna av Åkersberga är öppna men kan utvecklas för att skapa mer aktiva stadsrum.

## MÖTEN, TRYGGHET OCH LOKALT ENGAGEMANG

Platser där människor kan mötas är en förutsättning för folkliv och kontakt mellan invånare. En trygg miljö innebär att alla kan röra sig under alla tider på dygnet utan att känna rädsla. Ett lokalt engagemang i en stadsdel medför ett tydligare samband mellan en stadsdel och de människor som bor där och bidrar till att människor från olika grupper i samhället möts. En väl sammanlänkad och orienterbar struktur, blandad bebyggelse, tillgång till mötesplatser och trygg stadsmiljö bidrar till att öka förutsättningarna för möten och engagemang.

Sammanfattande hållbarhetsbedömning – Möten, trygghet och lokalt engagemang

I Åkersberga och i kommunen finns flera populära mötesplatser med olika karaktär. Det finns återkommande evenemang och aktiviteter bl.a. kopplade till friluftsliv och idrott, som fungerar som mötesplatser och skapar lokalt engagemang och anknytning till platsen. Det finns dock önskemål om fler aktivitetsmöjligheter, både i Åkersberga och på landsbygden och i skärgården. Stadsstrukturen har ett grovmaskigt gatunät och gaturum vilken kan upplevas som en mindre attraktiv miljö för fotgängare. Genom att möjliggöra för fler människor att röra sig i det offentliga rummet kan stadsrummen blir mer levande.

## LOKAL EKONOMI OCH SOCIALT KAPITAL

Med lokala verksamheter inom ett område kan en mer levande stadsdel skapas med större förutsättningar för småföretagande, personlig service och en lokal ekonomi. Lokal handel och service har en viktig roll i samhällsekonomin och kan bidra med arbetstillfällen och skatteintäkter. Samtidigt kan sociala nätverk utvecklas som kan utgöra en grogrund för nya lokala initiativ. Goda förutsättningar för etablering av verksamheter ges när stadsstrukturen är väl integrerad med lokaler i strategiska och attraktiva lägen. Kundunderlag och genomströmning, variation i utbud av lokaler och platser för möten är avgörande hållbarhetsfaktorer när det gäller den lokala ekonomin.

Sammanfattande hållbarhetsbedömning – Lokala verksamheter och lokal ekonomi

Verksamhetsutbudet i kommunen är främst fokuserat till Åkersberga. Kommunen som helhet är en utpendlarkommun med ett relativt litet arbetsplatsutbud, samtidigt som det finns gott om småföretag. Det finns några integrerade centrala stråk med förutsättningar för attraktiva lokallägen, men dessa kan utnyttjas mer effektivt. Kvarter med blandstad är sällsynta, även om de ökar i antal, och miljöer som antas attrahera kreativa näringar är dåligt utvecklade. En del av handeln är lokaliserad i tätortens utkanter där den inte bidrar till stadslivet. Åkersberga centrum, samt integrerade stråk nära centrum, har goda förutsättningar för lokalisering av handel, service och verksamheter.

## HÄLSA OCH SÄKERHET

I ett hållbart samhälle utsätts invånarna inte för risker som kan äventyra deras hälsa eller säkerhet. En tät stadsstruktur har många fördelar men kan också ha negativa konsekvenser på bland annat buller och luftkvalitet. Andra hälso- och säkerhetsaspekter som behöver beaktas vid planläggning är bland annat trafiksäkerhet, översvämningsproblematik, riskhantering, giftfria miljöer, klimatanpassning och strålning.

Sammanfattande hållbarhetsbedömning – Hälsa och säkerhet

Österåkers kommun erbjuder som helhet en god livsmiljö. Risker och störningar är framför allt kopplade till det kustnära boendets risker vid eventuellt förhöjda vattennivåer. Den glesa bebyggelsestrukturen i tätorten skapar dåliga förutsättningar för en hälsosam livsstil i och med ett stort bilberoende. Förekomsten av farligt gods-leder (primär och sekundär) kan utgöra problem och behöver beaktas i framtida planering. Det finns god tillgång till tysta miljöer, bostadsnära natur och grönområden och luftkvaliteten i kommunen är god.

## INVESTERINGSVILJA OCH PROJEKTEKONOMI

En avgörande faktor för viljan att bygga bostäder är att det finns en identitet som kan locka bostadsköpare. Det finns också sju betydelsefulla stadsbyggnadskvaliteter som visat sig påverka fastigheters värde, vilket samtidigt påverkar viljan att investera och bygga bostäder: *Närhet till city, Närhet till spårstation, Tillgång till gång- och gatunät, Tillgång till urbana verksamheter, Tillgång till park, Närhet till vatten och Kvartersform.*

Sammanfattande hållbarhetsbedömning – Investeringsvilja och projektekonomi

Åkersberga växer i dagsläget och det finns både planer och efterfrågan på bostäder. Det finns flera kollektivtrafknära lägen i kommunen med goda regionala pendlingsmöjligheter där en fortsatt bebyggelseutveckling kan ske. Det skärgårdsnära läget och utbudet av service i tätorten borde också kunna bidra till attraktivitet för boende. Kommunens identitet och stadskvaliteter kan dock utvecklas ytterligare.

## Transport- och bebyggelsestruktur



Illustration 5. Ekologigruppen.

## 2. Transport och infrastruktur

### Sammanfattning

Nedan beskrivs de viktigaste förutsättningarna när det gäller transport och infrastruktur. Sammanfattningen följs av en analys med utgångspunkt i viktiga hållbarhetsfaktorer.

### *Service centrerad till Åkersberga (Närhet till service och mötesplatser)*

Service är huvudsakligen lokaliserad till centrala Åkersberga och några stadsdelscentra i tätortens ytterområden. På landsbygden finns service i Roslags-Kulla, på Ljusterö och på Ingmarsö. Vård och omsorg är också främst lokaliserad till tätorten med sjukhus och flera vårdcentraler och äldreboenden.

Den kommersiella servicen är centrerad till Åkersbergas centrum och längs med väg 276 i form av livsmedelsbutiker, detaljhandel och andra typer av service. Det finns ett fåtal livsmedelsbutiker på landsbygden och i Åkersbergas ytterområden. Kommunal service i form av bibliotek, arbetsförmedling och polis finns i centrala Åkersberga i nära anslutning till stationen. Det finns även en simhall och flera sporthallar i Åkersberga och några på landsbygden. Sporthallarna är ofta samförslagda med skolor. Fasta kulturverksamheter finns främst i Åkersberga.

### *Fragmenterad struktur för gående och cyklister (Tillgänglighet för gående och cyklister)*

Strukturanalysen visar att tätortens olika områden är separerade från varandra med relativt få eller svårorienterade gång- och cykelkopplingar. Det finns ett nät av separerade cykelbanor i Åkersberga (se gång- och cykelplan, 2008), det är dock ännu inte fullt utbyggt enligt planen. Tillgången till cykelbanor på landsbygden är inte lika omfattande och flera vägar saknar separerade cykelbanor. Strukturanalysen visar också att

gatustrukturen i Åkersberga till stora delar är ineffektiv och svårorienterad med stort fokus på biltrafik.

### *Järnvägen är viktig för kollektivtrafikförsörjningen (Tillgänglighet till kollektivtrafik)*

Järnvägen med Roslagsbanan utgör kommunens viktigaste kollektivtrafikstråk med stationer i den västra delen av kommunen (Rydbo, Täljö, Åkers Runö, Åkersberga, Tunagård och Österskär). Flera av dessa stationer ligger i anslutning till obebyggd mark.

Åkersberga tätort med ytterområden försörjs med busstrafik som många använder för att t.ex. arbetspendla. Landsbygden försörjs av landsbygdsbussar med koppling till Ljusterö via Östanå färjeläge.

### *Biltrafik det vanligaste färdssättet (Effektivt och orienterbart gatunät)*

Enligt en resvaneundersökning från 2013 är bil det vanligaste färdssättet (nära 70 % av resorna görs med bil, 17 % kollektivt och 12 % med gång och cykel). Väg 276 står för de största trafikflödena med drygt 23 000 fordon/dygn (trafikmätning 2008). Andelen genomfartstrafik är låg (ca 15 %), jämfört med t.ex. E18 i Täby. Väg 276 kopplar till det regionala vägnätet vid Rosenkälla, där det finns anslutningar till E18 och Arningeleden.

### *Ineffektiv gatustruktur i delar (Effektivt och orienterbart gatunät)*

Strukturanalysen visar att gatunätet, främst i Åkersbergas ytterområden, har låg grad av sammankoppling med många

områden som präglas av säckgator, det vill säga gator med vändzoner utan koppling till närliggande områden.

## **TRANSPORTENERGI**

Behovet av transporter bidrar till en stor del av de samlade utsläppen av klimatgaser men har också andra negativa konsekvenser som buller och andra luftföroreningar. Trafiken medför även risker för människor och ett ökande behov av markytor för trafik. Det är angeläget att utveckla strukturen i våra städer så att den blir så effektiv som möjligt genom att för det första minska behovet av transporter och för det andra välja energisnåla alternativ.

Nedan beskrivs olika delar inom transportenergi av betydelse för nulägesbeskrivningen.

### **Närhet till service och mötesplatser**

När boende har möjlighet att nå vardaglig service till fots eller via kollektivtrafik minskar behovet av resande vilket bidrar till ett mer hållbart levnadssätt.

### Tillgänglighet för gående och cyklister

När olika områden sammankopplas med varandra genom attraktiva, trygga och tillgängliga stråk får fler möjlighet och motivation att transportera sig på ett mer hållbart sätt både ur klimat- och hälsoperspektiv. Barnperspektivet är också viktigt i sammanhanget. När barn själva kan ta sig till skola och andra målpunkter ökar deras frihet och hälsa. Förutsättningarna för ett väl använt gång- och cykelnät ökar också om det finns olika alternativ för rörelse. Exempelvis är det positivt om det finns gröna rekreativa stråk separerade från trafik som komplement till stråk i blandtrafik.

### Tillgänglighet till kollektivtrafik

En hållbar kollektivtrafik karaktäriseras av gena och prioriterade stråk med trygga hållplatser som är integrerade med mötesplatser och servicepunkter. Det är också viktigt att det finns ett tillräckligt underlag av bostäder i närheten av hållplatslägena för att säkerställa ett gott turutbud.

### Effektivt och orienterbart gatunät

Ett effektivt väg- och gatunät med tydliga hierarkier av huvudgator och lokalgator gör det enkelt att förstå var man befinner sig och hur man kan förflytta sig mellan viktiga målpunkter. Ett finmaskigt gatunät ökar effektiviteten och tillgängligheten i vägnätet. Strategiska parkeringslösningar bör göra det lätt att byta till kollektiva färdmedel så att biltrafiken blir en tillgång som genererar underlag till lokal service.

### Sammanfattande hållbarhetsbedömning - Transportenergi

Det förhållandevis goda utbudet av verksamheter i Åkersberga, samt att den största delen av befolkningen finns i tätorten, gör att behovet av resor för att klara av vardagen skulle kunna begränsas och att resorna kan hållas korta och göras till cykel eller fots. Bebyggelsestrukturen och lokaliseringen av handel i tätorten gör ändå att en stor del av resorna görs med bil. Strukturen i kommunen som helhet är dessutom samhällsekonomiskt svår att kollektivtrafikförsörja, särskilt i skärgården. Det höga användandet av bil påverkas också av att förutsättningarna för gång- och cykeltrafik överlag är bristfälliga. Roslagsbanan är dock en stark och viktig stomme i kollektivtrafiken som underlättar regional pendling.

### KRETSLOPPSSYSTEM, MILJÖTEKNIK

I ett hållbart samhälle är energianvändningen låg och klimatpåverkan och andra utsläpp minimeras. Resursförbrukningen inordnas också i hållbara kretslopp för material, vatten och näring, helst på en lokal skala för att i så stor utsträckning som möjligt minska behovet av transporter. Våra beteenden och vanor och hur dessa påverkar vår miljö och omgivning måste uppmärksammas för att vi ska kunna uppnå mer hållbara system. Kommunen är huvudsakligen anslutet till det regionala systemet för VA och avfall, med de möjligheter och brister detta har.

## Sammanfattande hållbarhetsbedömning – Kretsloppssystem och miljöteknik

Systemen för energi och vatten i kommunen är storskaliga och erbjuder sällan möjlighet att sluta kretslopp lokalt. De ses ändå som förhållandevis hållbara då de erbjuder effektiva lösningar och täcker en stor del av kommunens hushåll. Lösningar för vatten och avlopp utanför det kommunala verksamhetsområdet riskerar dock att belasta miljön, även om resultaten av inventerade enskilda avlopp inte har visat på ett stort problem. Insamling av matavfall skapar möjligheter till energiframställning.

### 3. Grön- och blåstruktur

#### Sammanfattning

Nedan beskrivs de viktigaste förutsättningarna när det gäller grönstruktur. Sammanfattningen följs av en analys med utgångspunkt i viktiga hållbarhetsfaktorer.

*Roslagen och kulturmiljöerna är en viktig del av identiteten*  
Österåker ligger i Roslagen, ett av Sveriges mest kända landskapsavsnitt, och har flera kulturmiljöer som är en del av kommunens identitet och dess historiska förankring. Några av dem är utpekade som riksintressen för kulturmiljövården: Skärgårdsöarna Husarö-Ingmarsö-Svartsö-Gällnö-Hjälmo, Roslags-Kulla, Rydboholm, Wira bruk och Åkers kanal. Det finns även ett kulturmiljöprogram för Svinninge.

## Tre landskapskaraktärer: skogen, kusten och skärgården (Grönstruktur för rekreation)

### Grön och blå struktur – områden för rekreation



Illustration 6. Ekologigruppen.

Skogsstråket är ett nästan obrutet skogsområde med många sjöar och vildmarkskänsla. Det sträcker sig från Stavaviken/Garnsviken via Domarudden och vidare mot Tärnanområdet och Wira. Även inom skogsstråket finns öppna landskapsstråk av värde t.ex. kring Undal och Annarby. Domarudden utgör den tydligaste och mest använda entrén till området. Kustområdet domineras av fritidsbebyggelse men här finns fortfarande vissa obebbyggda områden där man får kontakt med havet. Kuststråket kan följas från Rydboholm via Svinninge, Näs, Åkers kanal vidare mot

Margretelund och Brevik vidare norrut mot Östanå. Längs kusten finns också äldre kulturmiljöer av intresse, som exempelvis Näs, Långhundraleden längs kanalen, Skeppsdal och flera fornborgar. Skärgården har stora rekreationsvärden, speciellt Ljusterö är välbesökt. På ön finns fina rekreationsskogar framförallt vid Mjölnarsjön, Flyn, mot Tranvik, Kårnäs, kring Mörtsunda och på Östra Lagnö. Även äldre byar och bebyggelseområden är trevliga att besöka, t.ex. Laggarsvik, Gamla Bolby, Hummelmora och Kårboda samt öarna Ingmarsö och Husarö.

*Jord- och skogsbruk och biologisk mångfald (Grönstruktur för ekosystemtjänster)*

### Grön och blå struktur - ekosystemtjänster

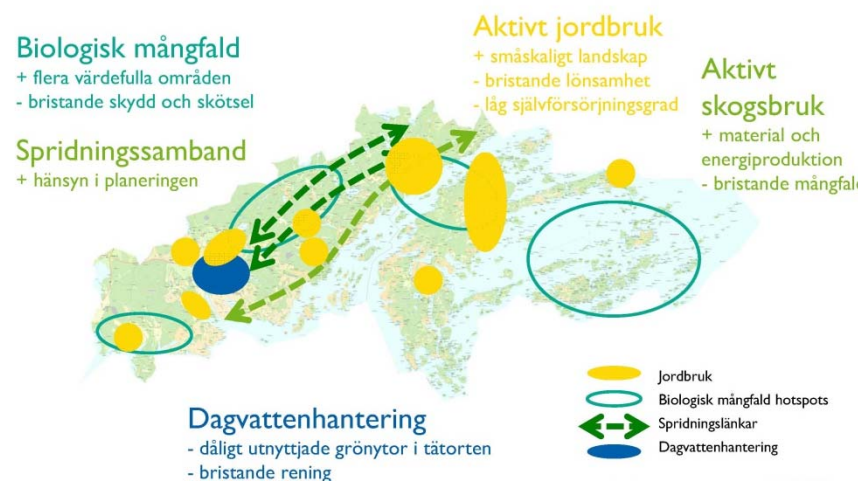


Illustration 7. Ekologigruppen.

Areella näringar i form av jord- och skogsbruk svarar för den största markarealen i kommunen. Jordbruk upptar en mindre del av ytan och bedrivs enbart i liten skala i anslutning till de äldre kulturmiljöerna. Skogsbruk bedrivs i stora delar av kommunen med tyngdpunkt i de norra delarna.

Det finns flera värdeområden för biologisk mångfald i kommunen med ett antal naturreservat och andra skyddade områden. Många värdefulla områden saknar dock lagskydd (se vidare underlagsrapport grönplan).

*Hav, sjöar och vattendrag (Blåstruktur för ekosystemtjänster)*

Kommunen har ett stort antal sjöar och vattendrag. Vattenkvaliteten är huvudsakligen klassad till måttlig ekologisk status och god kemisk status (exkl. kvicksilver). I kustlandskapet kring fastlandet och Ljusterö finns flera områden värdefulla för både fisk- och fågelfaunan. Kustmynnande vattendrag, flador och hävdade strandängar utgör några viktiga biotoper som vid Ryssviken, Norsviken, Bössarviken och Holmsudden. Många värdefulla områden saknar dock lagskydd (se vidare underlagsrapport grönplan).

Kunskapsunderlaget om marina naturvärden i ytterskärgården är inte heltäckande.



## IDENTITET OCH KULTURMILJÖ

En plats identitet beror av dess karaktär rent geografiskt, landskapets former och naturmiljö men också i allra högsta grad av kulturella yttringar. Identitet skapas genom att människor relaterar till sin omgivning, detta hänger starkt ihop med hur historisk och nutida användning har präglat landskapet. Identitetsskapande element kan vara kulturhistoriska miljöer som berättar om platsens historia, geologiska landskapselement och uttrycksfull arkitektur men också levande kulturyttringar och aktiviteter (vilket behandlas vidare under Möten trygghet och lokalt engagemang).

### Sammanfattande hållbarhetsbedömning – Identitet och kulturmiljö

Roslagens landskap och länets skärgårdslandskap är identitetsstarka begrepp som båda finns representerade i kommunen. Potentialen kopplat till denna identitet är inte fullt utnyttjad. Flera historiska landskap från olika epoker och med olika innehåll finns i kommunen. Denna historiska koppling och de för kommunen viktiga identitetsbärarna har dock bristfällig koppling till tätortens helhetskaraktär.

## GRÖNSTRUKTUR FÖR REKREATION

En hållbar rekreativ grönstruktur karaktäriseras av tillgänglighet för människor, sammanhängande grönstruktur som möjliggör rörelse mellan olika områden och variation av rekreativa kvaliteter som kan ge rika upplevelser och många aktiviteter.

### Sammanfattande hållbarhetsbedömning

Österåkers varierade landskap gör att kommuninvånare och besökare i Österåkers kommun som helhet har ett brett utbud av rekreativa kvalitéer. I flera fall är dock tillgängligheten till och kopplingen mellan rekreationsområdena dålig eller inte tillräckligt undersökt. I viss mån finns också brist på variation av funktioner i tätortens rekreationsområden.

## GRÖNSTRUKTUR FÖR EKOSYSTEMTJÄNSTER

Ekosystemtjänster är alla de varor och tjänster som produceras av jordens ekosystem, både de vilda och de mänskligt påverkade. En hög biologisk mångfald är grundläggande för att ekosystemen ska vara motståndskraftiga på lång sikt, för detta krävs utrymme för många olika typer av biotoper och spridningssamband mellan dem. För den översiktliga grönstrukturen är det också särskilt viktigt att lyfta ekosystemens producerande tjänster i form av jordbruk och skogsproduktion samt deras reglerande funktion för klimat.

## Sammanfattande hållbarhetsbedömning – Grönstruktur för ekosystemtjänster

I kommunen som helhet finns områden med hög biologisk mångfald men det bristfälliga skyddet och skötseln av flera av dessa riskerar att värdena på sikt kan komma att minska. Den på många håll ineffektiva stadsstrukturen i tätorten gör att det å ena sidan finns relativt gott om grönstruktur, som å andra sidan sällan är mångfunktionell sett ur ett ekosystemperspektiv. I kommunen finns producerande ekosystemtjänster i form av både aktivt jord- och skogsbruk. Jordbruksarealerna, i synnerhet i anslutning till tätorten, är dock utsatta för exploateringstryck.

### **BLÅSTRUKTUR FÖR EKOSYSTEMTJÄNSTER**

Ekosystemtjänster är alla de varor och tjänster som produceras av jordens ekosystem, både de vilda och de mänskligt påverkade. För den översiktliga blåstrukturen är det särskilt viktigt att lyfta den biologiska mångfalden i värdefulla vattenbiotoper, möjligheterna till produktion av dricksvatten, ekosystemens vattenrenande och reglerande funktion samt status för matproduktion och fiske.

## Sammanfattande hållbarhetsbedömning – Blåstruktur för ekosystemtjänster

Dagvattenhanteringen gällande både rening och fördröjning i tätorten är bristfälligt undersökt, även om potential för lokalt omhändertagande finns. Detsamma gäller kunskaperna om de

marina naturvärdena i ytterskärgrården som även de är bristfälliga. Den stora tillgången till naturliga vatten med förhållandevis god ekologisk status ger sammantaget en relativt hållbar struktur.

## Referenser

- Nulägesbeskrivning, *arbetsmaterial* (2016), Ekologigruppen
- Analyser till Nulägesbeskrivning:
  - Stadsstrukturanalys (2016), Ekologigruppen
  - Socioekonomisk analys (2015), Kontigo
- Strategi för de gröna frågorna (2010), Österåkers kommun
  - Underlagsrapporter
  - Natur, kultur, rekreation och vattenmiljöer i Österåker (en sammanfattning av underlagsrapporterna: Kustinventering, Sjöar och vattendrag, Biologisk mångfald, Kulturmiljö, och Rekreation.)
- Gång- och cykelplan (2008), Österåkers kommun
- Trafikmätning (2008), Österåkers kommun
- Resvaneundersökning (2013), Österåkers kommun

## : EKOLOGI GRUPPEN

Beställning: Österåkers kommun  
Framställt av: Ekologigruppen AB  
[www.ekologigruppen.se](http://www.ekologigruppen.se)  
Telefon: 08-525 201 00  
Slutversion: 2016-01-21  
Uppdragsansvarig: Krister Sernbo  
Medverkande: Sunna Pfeiffer, Hillevi Eklund  
Internt projektnummer: 6923