



GESTALTNINGSPROGRAM ROSENKÄLLA ÖST, ETAPP 1

DETALJPLAN FÖR ROSENKÄLLA 27 JANUARI 2014

SWECO 

ORRTORET 

MEDVERKANDE

Byggherre	Orrtornet AB genom Åke Bergstedt och Anders Tegelberg
Arkitektur	SWECO Architects AB genom Anna Hesse, Robert Martin, Karin Hurtig, Jan-Åke Lindgren, Josefine Uggla, Anna Lundin, Per Haller och Henriette Advocaat
Landskapsarkitektur	SWECO Architects AB genom Staffan Sundström, Fredrik Toller, Fanny Rading Heyman och Oskar Malmerberg
Visualiseringar	SWECO Architects AB genom Fredrik Ericsson





INNEHÅLLSFÖRTECKNING

■ INLEDNING

- Bakgrund
- Gestaltningens programmetts mål
- Förutsättningar
- Beskrivning av området

■ VISION & KONCEPT

- Illustrationsplan
- Projektvision Rosenkälla
- Hållbarhetsvision Rosenkälla
- Platsanalys
- Grönstrukturanalys
- Utformningsalternativ/ process
- Koncept
- Rörelsemönster
- Planstruktur
- In- och Utblickar
- Karaktärsbyggnader
- Grönstruktur
- Mötesplatser

■ IDÉ & STRUKTUR

- Bebyggelsestruktur
- Landskapstyper
- Byggnadstyper
- Tak, fasader & entréer
- Teknikbyggnader
- Sport och fritid
- Sociala platser
- Natur
- Stadsgröniska
- Dagvattengestaltning
- Parkering/ garage/ inlastning
- Gaturum
- Gatusektioner
- Växtgestaltning
- Markmaterial
- Möblering och utrustning
- Belysning och ljussättning

■ UTFORMNING AV DELOMRÅDEN

- Gestaltningssammanfattning
- Översikt delområden
- Huvudinfarten
- Entré väster
- Volymhandel
- Village
- Väderskyddat centrum
- Norra dagvattendammen
- Skogsparken
- Skogsparkstorget

INLEDNING

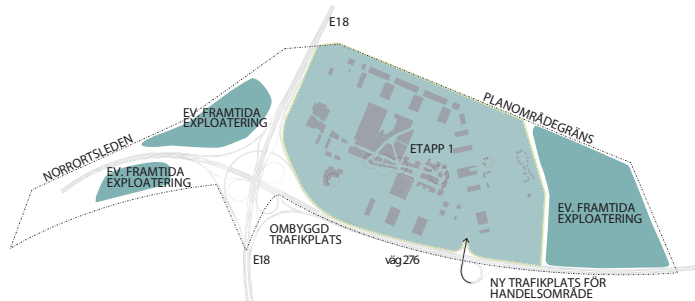
BAKGRUND

I Österåkers Kommun, i korsningspunkten mellan E18 och riksväg 276 planeras det nya området Rosenkälla. Det skall innehålla en blandning av handel, verksamheter och upplevelser. I och med Norrortsledens färdigställande hösten 2008 är detta en strategisk knutpunkt för trafiken i norra Stockholmsområdet. Området omfattar ca 132 ha och avgränsas av E18 i väster, riksväg 276 i söder och kommungränsen mot Vallentuna i norr och öster. Rosenkälla är en del av fastigheten Rydboholm 2:1.

Området är föreslaget i kommunens översiktsplan (2006-05-29) som område för handel och verksamheter. Ett planprogram för området togs fram och godkändes av kommunfullmäktige 2007-05-28.

Planområdet har delats in i flera etapper för detaljplan. Etapp I omfattar den del av planområdet som ligger närmast öster om E18.

I ett tidigare skede (2008) utformades ett underlag för detaljplan med förutsättningen att infart till området skulle ske via trafikplats Rosenkälla. Arbetet stoppades tillfälligt då prognosen som var underlag för Trafikverkets arbete förändrades. Under 2012 fick projektet en omstart med nya förutsättningar genom en infart via ny trafikplats Handel från 276:an. Parallellt med detaljplaneprocessen tar Trafikverket fram en vägplan för ombyggnad av trafikplats Rosenkälla och trafikplats Handel.



EV. KOMMANDE ETAPPER



GESTALTNINGSPROGRAMMETS MÅL

Föreliggande gestaltningsprogram har upprättats av byggherren Orrtorner AB, i samarbete med Österåkers kommun, för samordning av den yttre miljöns utformning. Programmet innebär att kvaliteterna i byggnaderna och närmiljöns olika delar åskådliggörs och tidigt klargör byggherrens och kommunens gemensamma intentioner.

Gestaltningens program för Rosenkälla skall visa på en medveten gestaltningsidé för området både när det gäller landskaps- och byggnadsarkitekturen. En viss styrning genom ett gestaltningsprogram kan ge områdets arkitektur en tydlig och unik karaktär som är viktigt för att människor skall trivas och kunna orientera sig lätt, men även bidra till att ge Rosenkälla ett kommersiellt signum. Att besöka Rosenkälla skall ge en positiv och intressant upplevelse som lockar till återbesök.

FÖRUTSÄTTNINGAR

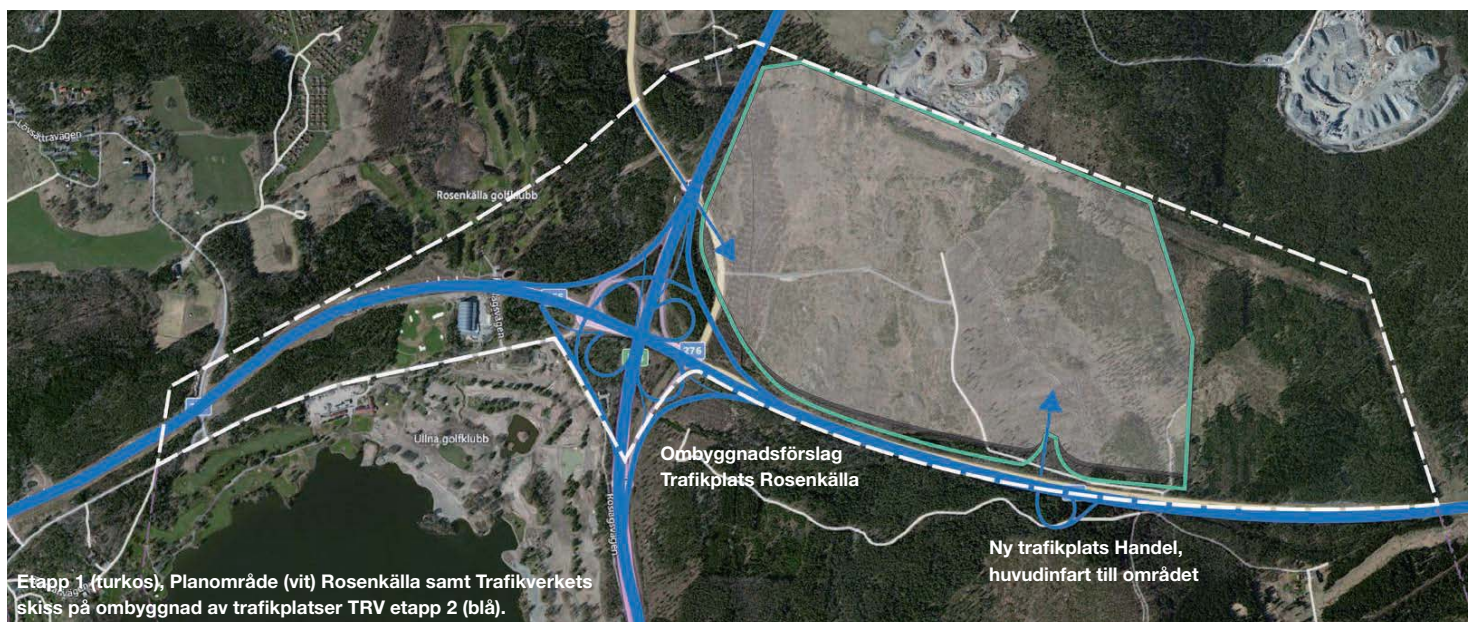
Parallellt med arbetet med detaljplan för etapp 1 har Trafikverket gjort en förstudie för trafikplats Rosenkälla. I denna har ett antal olika lösningar för framtida ombyggnad av trafikplatsen presenterats. Förstudien har landat i en utformning för områdets huvudentré från Trafikplats Handel från väg 276 söder om planområdet. Detta ger den starkast påverkande förutsättningen för den nya Masterplan som nu utformats och som ligger till grund för detaljplanen.

Den för den regionala grönstrukturen viktiga Angarnkilen löper delvis över Rosenkälla. Området för handelsplatsen är dock inte inkluderat i grönkilen. Norr om handelsområdet finns idag ett verksamhetsområde. I Vallentuna kommun har nu arbetet med en fördjupad översiktsplan påbörjats.

BESKRIVNING AV OMRÅDET

Det helt obebyggda planområdet öster om E18 är relativt högt beläget, mellan 30 och 50 meter över havet. Terrängen är kuperad med växelvis moränkullar och berg i dagen och däremellan lågpartier med lera och silt. I områdets östra del ligger en höjd med bevarandevärda naturvärden. I sydväst finns en bergknalle som eventuellt kommer nyttjas som bergtäkt.

Landskapsbilden domineras av skogslandskapet och de stora trafiklederna som avgränsar området. Pga. de topografiska förhållandena och den uppvuxna skogen ser man inte området förrän man kommer inom 200 m från det, från vissa håll alldeles intill.



Flygfoto från norra delen mot Ullnasjön



Vegetation höjden



VISION & KONCEPT

ILLUSTRATIONSPLAN
MÖJLIG UTBYGGNAD



0 10 20
METER 50 100 150 200

PROJEKTVISION ROSENKÄLLA

OVÄNTAT - SPÄNNANDE

GESTALTAD PARKERING SMÅSTADSKARAKTÄR

LÄTTORIENTERAT

TRIVSAMT OCH TRYGGT GOD TRAFIKMILJÖ

IDENTITETSSKAPANDE

ÅRET RUNT STORT UTBUD

MÖTESPLATSER TILLGÄNGLIGT FÖR ALLA

OMSORG OM DETALJER

HÅLLBARHET LÄNGTA TILL

NYTÄNKANDE HÖG KVALITET I GESTALTNINGEN



ROSENKÄLLA-
EN PLATS SOM FINNS I MÄNNISKORS
MEDVETANDE, MED EN
KARAKTÄRISTISK OCH UNIK MILJÖ,
TYDLIGA TEMAN OCH BRETT,
FÖRÄNDERLIGT OCH SPÄNNANDE
UTBUD

Stockholm växer och handeln ökar. I takt med att befolkningen växer och stadens ytterkanter förflyttas skapas nya behov av handel. Rosenkälla ligger i direkt anslutning till högtrafikerade vägar vilket ger god tillgänglighet med bil samt möjlighet till utvecklad kollektivtrafik. Här planeras för ett område som innehåller shopping, kultur, rekreation, volymhandel och upplevelser. Området ska kunna utvecklas över tiden och anpassas succesivt till nya krav som växer fram i takt med att Stockholm växer.

I Rosenkälla blir det lätt att orientera sig och för fotgängare planeras ett system av shuttlebussar för att kunna röra sig i området utan bil. Det kommer att ordnas tydliga ledstråk för synskadade, och höjdsättningen av området görs så att det

blir tillgängligt även för rörelsehindrade.

Rosenkälla blir spännande att besöka både för sitt rika innehåll och sin trevliga miljö. Här finns delar som har god tillgänglighet med bil och delar med mer småstadskaraktär där man flanerar till fots. Torg och parker bidrar till en attraktiv utemiljö.

Rosenkälla kommer att ha en god trafikstruktur med mycket gröna inslag och väl gestaltade parkeringar vilket ger ett trevligt intryck. En tydlig skyltning gör det lätt att hitta till och inom området.

Det som binder ihop hela handelsområdet är dess utemiljö, vilket gäller fysiskt och gestaltungs-mässigt. En väl genomarbetad utformning

av den yttre miljön, med enhetliga material av god kvalitet och återkommande nyckelelement, gör att Rosenkällas olika delar tydligt hänger ihop. Denna bas anpassas och utvecklas tillsammans med byggnadernas utformning för att skapa avgränsade miljöer med tydliga karaktärer. Centrala i utemiljön är grönskan och de sociala platserna. För att skapa en stadsmässig karaktär tas varje yta omhand och impedimentytur undviks.

Nyckelord

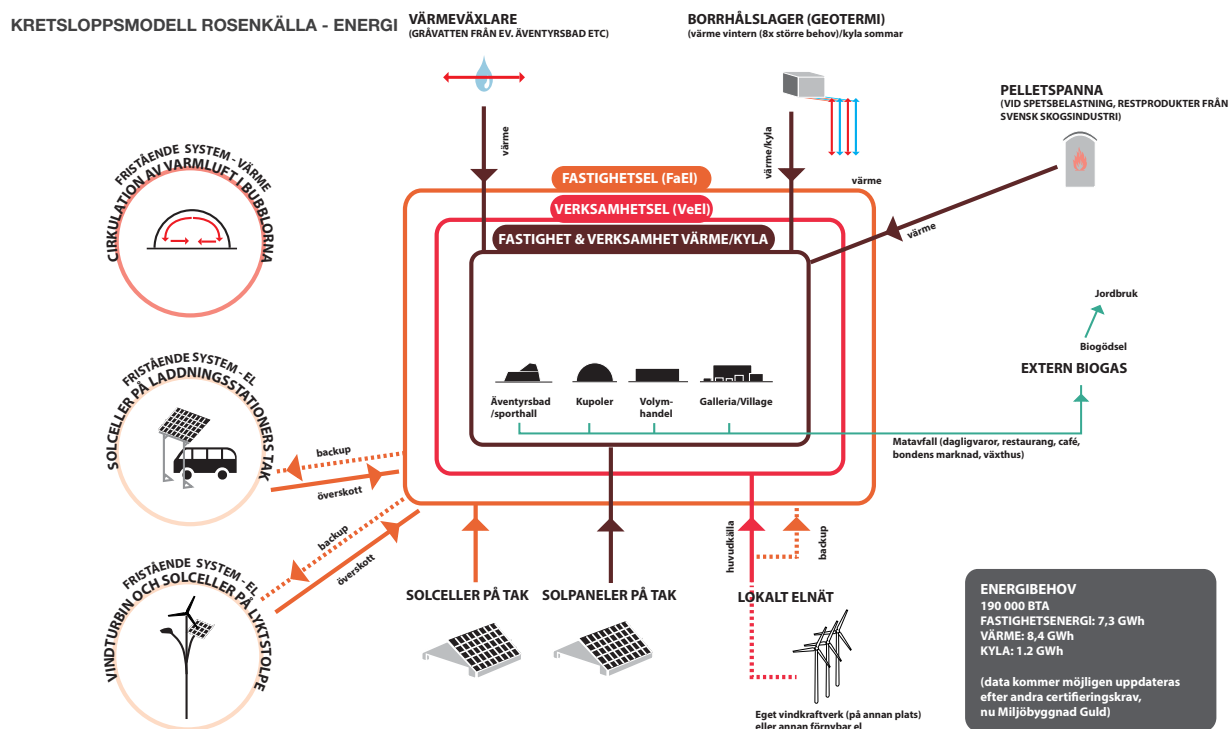
Variation. Området skall vara variationsrikt för att bryta upp skalan och ge olika intryck vid besök i de olika delarna. Med kontinuerliga förändringar skapas förutsättningar för överraskningar i en spännande och levande miljö.

Mellanrum. Utemiljön i de olika delområdena skall vara väl gestaltad och sammanhållen för att skapa en helhetskänsla i Rosenkälla. Belysning, markbehandling och tillförd växtlighet skall göras omsorgsfullt för att tydliggöra och ge känsla till de olika områdena, men även knyta samman.

Densitet. Området skall ha hög densitet för att minska avstånd, ha ekonomisk yteffektivitet och skapa en levande miljö.

Skala. Områdets gestaltning och detaljningsnivå skall vara anpassad till den hastighet man rör sig i. Större gester längs vägarna där man kör och högre grad av variation och detaljer där man rör sig till fots.

HÅLLBARHETSVISION ROSENKÄLLA



Visionen utgår från målsättningen att Rosenkälla efter en utbyggnad ska ligga i framkant när det gäller hållbar utveckling för handelsplatser i Europa. Planeringen av området utgår från ett holistiskt tänkande enligt SymbioCity-metodiken där ekologiska, sociala och ekonomiska hållbarhetsaspekter inkluderas. Prioriterade frågor är trivsamma publika miljöer med mänsklig skala, synergier för vatten, avfall och energi, synliggörande av hållbarhet, lokala energilösningar, sammanhängande grönstruktur, bra dagvattenlösningar och tillgänglighet med kollektivtrafik.

Rosenkälla skall vara ett ställe man längtar till. Miljöerna där folk rör sig till fots skall vara trivsamma, säkra, icke bullerstörda och varierade med en omsorg i gestaltningen. Det skall finnas möjlighet

att inom området uppleva både naturmiljöer och kommersiella miljöer ute och inne. Att ställa bilen och röra sig inom området till fots eller med shuttlebussen skall vara ett enkelt val. Rosenkälla skall tydligt signalera att man har en omsorg om miljön och också visa på verkligt hållbara lösningar.

En utgångspunkt för utformningen av området är att erbjuda mer än bara handel. Därför föreslås en struktur olik det gängse sättet att bygga externa handelsområden, där en otydlig struktur ofta dominerar med stora parkeringsytor och enförmig arkitektur. Tätare bebyggelse bidrar till en god teknisk infrastruktur, kortare och färre transporter lokalt. Viljan ökar för besökare att röra sig till fots.

Från ett socialt hållbarhetsperspektiv är det viktigt att kunna ge plats åt en mångfald av människor

och att verka för jämställdhet. Därför ska det etableras en handel med inslag av kultur, upplevelser och rekreation för att attrahera olika åldrar och typer av människor.

Orienterbarheten säkerställs genom en enkel planstruktur, en tydlig gatuhierarki, god överblickbarhet med långa siktlinjer samt adekvat skyltning. Besökare ska känna sig trygga. En genomtänkt belysning och möjlighet att välja alternativa vägar ger goda förutsättningar för en tryggare upplevelse.

Flera typer av säkerhet beaktas. Trafiksäkerheten tillgodoses genom att stora delar av Rosenkälla har separerade stråk för gång-, cykel- och biltrafik. Ytor där samtrafik råder markeras särskilt. På de omkringliggande trafiklederna transporte-

ras farligt gods vilket ger vissa säkerhetsavstånd. Som inbrottskydd gestaltas fysiska barriärer inom ramen för gestaltningkonceptet.

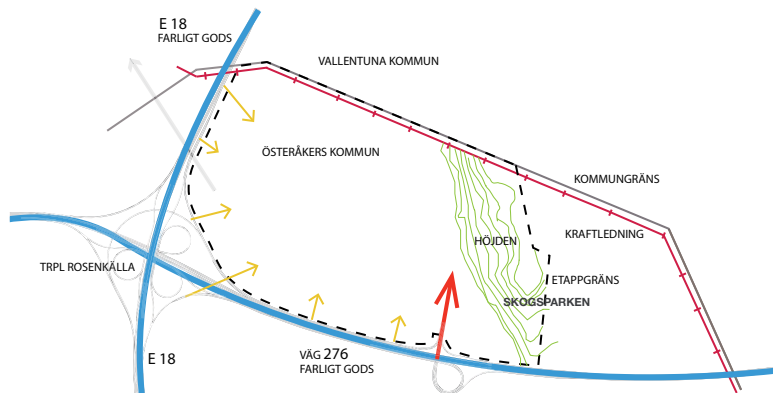
Planens struktur och mått på kvarter medger en föränderlig och flexibel plan som möjliggör anpassning av användning och förtätning över tid. Målet för bebyggelsen inom området är att den ska utformas med ett livscykelperspektiv med hänsyn till konstruktion och användning av material, vara energieffektiv samt erbjuda en god inomhusmiljö.

Rosenkälla nås lätt med andra alternativ än bil. Dess placering vid en strategiskt viktig vägkorsning ger goda möjligheter till enkel uppkoppling på kollektivtrafiknätet och etablering av nya busslinjer. Rosenkällas delar förbinds med ett välplanerat nät av gång- och cykelstråk. Att röra sig som icke bilburen besökare ska underlättas av eldrivna shuttlebussar som förbinder områdets viktiga punkter.

Detaljplanen innebär exploatering av skogsmark, dock huvudsakligen utan betydande naturvärden. Från ett ekologiskt hållbarhetsperspektiv är det viktigt att de få naturvärden och spridningsstråk som finns på tomten idag ska bevaras och förstärkas. Planteringar och utformning av grönytor bidrar till ökad biologisk mångfald inom området.

Från ett ekologiskt och ekonomiskt hållbarhetsperspektiv är det viktigt att Rosenkällas olika tekniska försörjningssystem byggs så att ändrad användning av området möjliggörs samt att de är sammankopplade så att synergieffekter kan uppnås. Genom att arbeta med en lokalt anpassad kretsloppsmodell för vatten, avfall, energi, material och transport kan man identifiera synergier och uppnå lösningar som är bäst utifrån ett helhetsperspektiv.

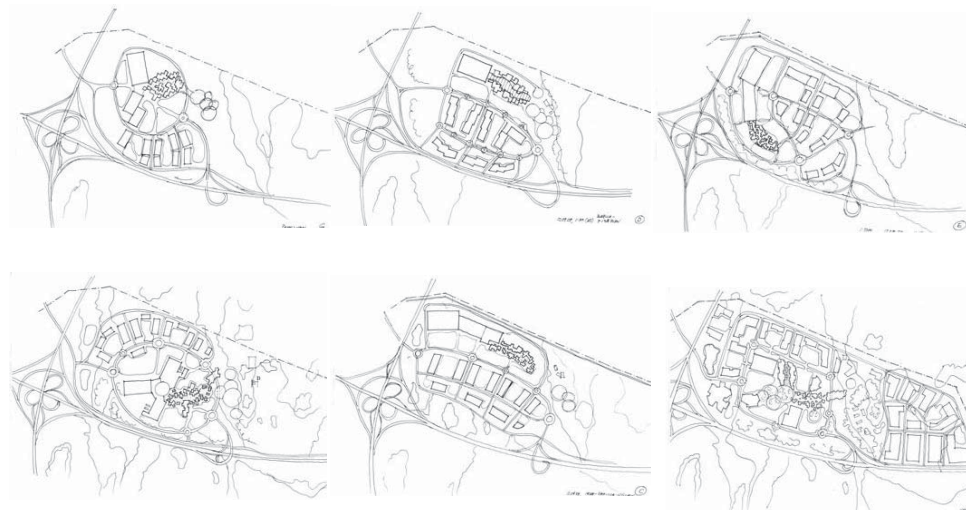
Rosenkälla vill i sin strävan efter att vara ett hållbart handelsområde också bidra till information och diskussion kring hållbarhet. Besökare ska kunna bli informerade om det lokala hållbarhetsarbetet och kunna besöka tekniska anläggningar på tomten som t.ex. försörjer området med förnybar energi. Besökare ska själva kunna bidra till hållbarhetsarbetet genom att använda sig av en återvinningsstation/second hand-butik.



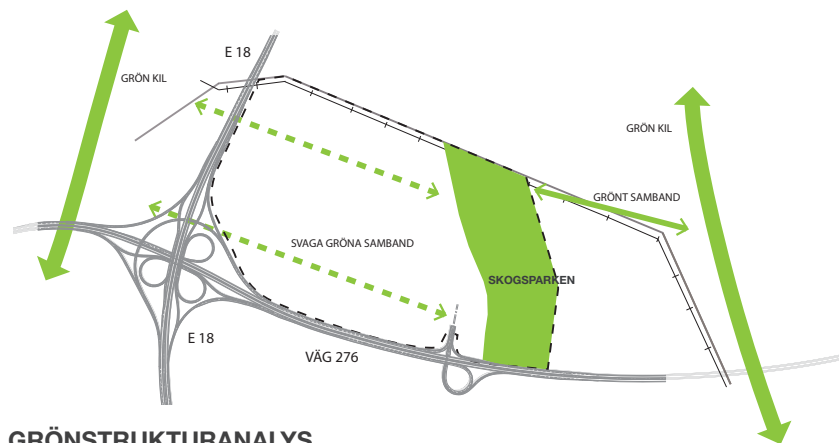
PLATSANALYS

Tomten gränsar mot två högtrafikerade vägar. Inblickar från dessa är viktiga för hur området upplevs och annonserar sig. Vägarna ger också begränsningar i form av säkerhetsavstånd för trafik med farligt gods samt avvägningar kring bullerproblematik.

I norr avgränsas området av en luftburen kraftledning. Den ligger i anslutning till fastighetsgränsen som sammanfaller med kommungränsen mot Vallentuna. Kraftledningen har säkerhetsavstånd som begränsar utbyggnadsmöjligheten norrut.



Skissalternativ



GRÖNSTRUKTURANALYS

Stora delar av området är idag avverkat men delvis återplanterat och består av mycket ung vegetation med kvarlämnat sly och stubbar. Strax öster om områdets mitt ligger en höjdrygg. Den är idag bevuxen med främst tallar och har vissa bevarade naturvärden.

Rosenkälla ligger precis i anslutning till Angarnkil som är en del av den regionala grönstrukturen. Ett mål med utformningen av området har varit att bevara detta gröna samband samt att stärka de gröna sambanden i öst-västlig riktning inom kilen genom att anlägga nya parkstråk och ny våtmark.

UTFORMNINGSLTERNATIV/ PROCESS

Under arbetets gång har ett flertal scenarier undersökts.

En handelsutredning ligger till grund för beslutet från exploitören att ta fram underlag för detaljplan. Utredningen har tagit fasta på befolkningstillväxt, konkurrerande handel i området, marknadspositionering, infrastruktur och mycket annat.

Under processen har den tidigare utredningen för detaljplan varit ett stöd i hanteringen av viktiga frågor redan tidigt i skisskedet.

Efterhand som förutsättningar ändrats samt nya tillkommit har strukturen också justerats och analyserats. Till exempel har en viktig förutsättning varit anslutningen till kollektivtrafik och planen har därför ändrats efter hand då det tänkta busshållplatsläget för snabbussarna ändrat läge.

Även topografiska och geologiska förutsättningar har haft betydelse för planeringen av området.

Det övergripande målet med planstrukturen är att

den ska utnyttja områdets förutsättningar, vara lätt orienterbar med god trafikcapacitet och erbjuda en varierad och god gestaltning. Områdets stora skala har gett en i grunden storskalig struktur som inom sig varierar.

Höjdförhållandena på tomten samt den bevarade grönskan på höjden gör att man beslutat att bevara höjden och förlägga största delen av exploateringen väster om densamma. Höjden bildar på så sätt en grön bakgrund till bebyggelsen samt blir ett värdefullt rekreationsområde i direkt anslutning till handelsområdet.

Exploateringsgraden skall vara relativt hög för att möjliggöra en effektiv markanvändning och skapa en tätare bebyggelse. Det ger delar av området en mer stadslig karaktär, andra en tydlig småskalighet, vilket skapar en mer tilltalande skala på miljöerna människor rör sig genom.

KONCEPT



Kollektivtrafiknoden vid E18 utgör en viktig entré till området för fotgängare. Den är också början på Huvudstråket, som är ryggraden genom området, och utformas med särskild omsorg och riktning.

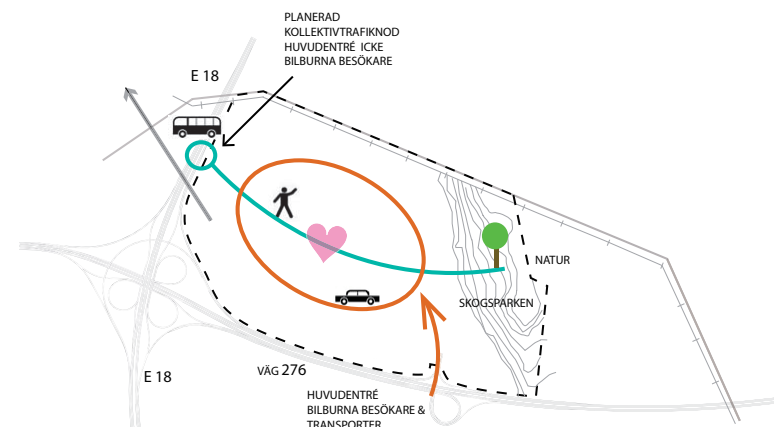
Entré till området för bilburna besökare ligger ca en kilometer in på väg 276, i riktning mot Åkersberga från Tpl Rosenkälla. En ringväg löper genom området i en cirkelrörelse med sammanhållen utformning. Detta ger karaktär och ökar orienterbarheten. Parkeringsytorna har delats upp i gårdar som angörs från Ringvägen. Byggnadsgavlar som möter Ringvägen bidrar till att avgränsa gårdarna rumsligt men ger också Ringvägen karaktär. Alla sidor mot Ringvägen blir "framsidor".

Merparten av bebyggelsen i området utgörs av större byggnadsvolymer med en byggnadshöjd på ca 10-15 meter. Den storskaliga bebyggelsen kompletteras med småskaliga inslag för att uppmuntra besökarna att röra sig gåendes i området.

Torg med paviljonger, skärmtak och mindre butiksenheter bidrar till att skapa en mer mänsklig skala. En samordnad material- och färgsättningssidé gör att bebyggelsen hålls samman gestaltningssmässigt.

Det är viktigt med ett i grunden sammanhållet uttryck inom området för att tåla den variation i karaktär som följer av antalet aktörer. Samtidigt är det viktigt att platserna ska ha möjlighet att uttrycka sin egen identitet, något som ökar orienterbarheten.

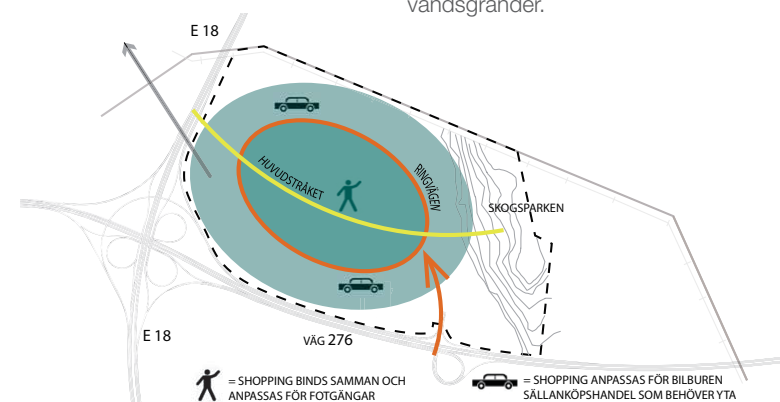
Arkitekturen i Rosenkälla karakteriseras av variation i bebyggelsen, där landskapet blir det sammanhållande elementet.



RÖRELSEMÖNSTER

Ett stråk utformat för gångtrafikanter sträcker sig genom hela området och knyter samman det bevarade grönområdet i öster, via de centrala delarna av Rosenkälla, med kollektivtrafiknoden i väster.

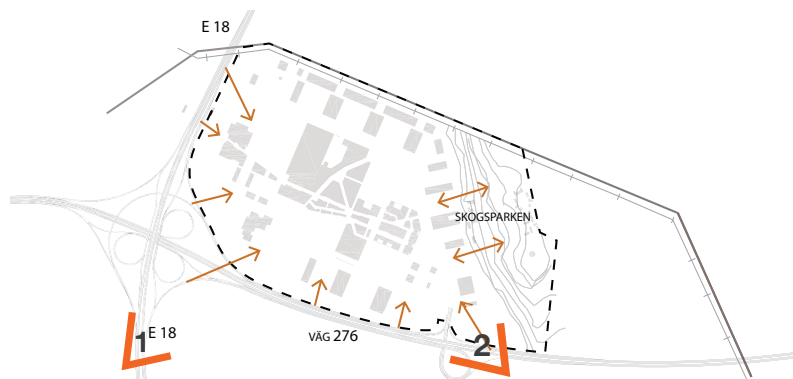
Planstrukturen byggs upp kring en central gata, Ringvägen, som går i en cirkelrörelse runt området och som med sin utformning utgör en tydlig väg till alla delar. Möjligheten till cirkulation förenklar orienterbarheten och tar bort känslan av återvändsgränder.



PLANSTRUKTUR

Innanför Ringvägen är bebyggelsen tätare, mer sammankopplad och längs Huvudstråket gestaltad med småstadskaraktär. Här rör man sig till fots och det finns många sociala ytor där man kan stanna upp eller vila. Till den småskaliga bebyggelsen längs med Huvudstråket har stör-

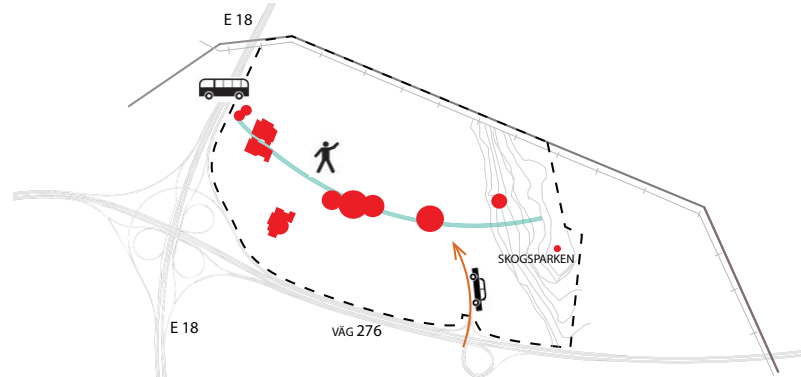
re "ankar-aktörer" kopplats. Strukturen gör att området upplevs mer storskaligt mot Ringvägen medan man anar ett finmaskigare nät innanför. Delar av den inre kärnan är täckt med transparent kupoltak vilket annonserar shoppingmiljön där inne även från omkringliggande vägar.



IN- OCH UTBLICKAR

Den glesare bygnadsstrukturen i områdets ytterkanter medger inblickar i området utifrån. Inblickarna gör att förbipasserande får en tydlig bild av områdets innehåll. Fler aktörer ges därmed möjlighet till attraktiva skyltlägen.

Detta ger bra exploateringslägen i anslutning till entrén samtidigt som tomter längre in i området annonserar sig mot kringliggande vägar och därmed också blir attraktiva.



KARAKTÄRSBYGGNADER

Byggnader med en publik som i större utsträckning kan tänkas anlända med kollektivtrafik har förlagts i anslutning till E18 och den tänkta kollektivtrafiknoden. Ett stråk utformat för gångtrafikanter sträcker sig genom hela området och knyter samman det bevarade grönområdet i öster med kollektivtrafiknoden i väster samt övriga centrala delar av Rosenkälla.

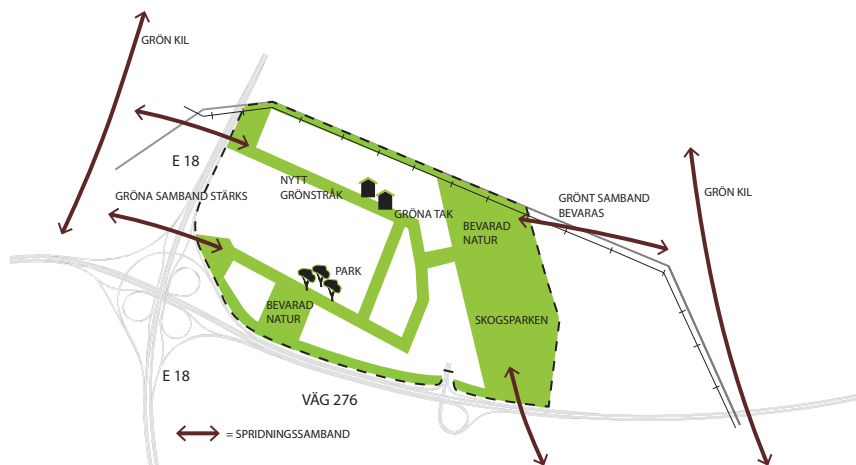
För att ge en stark identitet till området, skapa god orienterbarhet samt tydliggöra målpunkter kommer mer traditionella handelsbyggnader blandas med spännande karaktärsbyggnader. Dessa placeras främst i anslutning till Huvudstråket där de skapar en intressant sekvens genom området.



1. Vy från E18 mot avfartsväg till Åkersberga. Bilden visar byggnader enl Illustrationsplanen vilka är 15-20 m höga. Kupoltaken som skymtar bakom träden är 35 m höga i illustrationen.



2. Vy från väg 276 i riktning mot E18. Till höger om vägen ser man infartsområdet till Rosenkälla. Byggnader närmast vägen är ca 11 m höga i illustrationen. Kupoltaken som skymtas är upp till 35 m på bild.



GRÖNSTRUKTUR

Grönstrukturen består dels av bevarad natur, befintliga och förstärkta grönkilar, ny anlagd natur samt nya grönstråk och parker. I utformningen har en sammanlänkad och strukturskapande grönska eftersträvat. För att ytterligare förstärka

spridningssambanden skapas gröna ört-sedumtak på flera byggnader. Dessutom kommer fågelholkar, baggholkar och insektsholkar att placeras ut i området.



Del av området idag som bevaras i förslaget



visualisering dagvattendamm



MÖTESPLATSER

I Rosenkälla skapas många mötesplatser. Dessa placeras i rörelseintensiva delar längs Huvudstråket och vid huvudentréer där det finns mycket rörelse mellan olika platser i området. De nya tor-

gen kommer att få olika karaktär och utformning för att underlätta orienteringen och skapa variation i området.



visualisering mötesplats



Visualisering av illustrationsplanen

BEBYGGELSESTRUKTUR

Huvudstråket

Tvårs genom området från kollektivtrafiknoden vid E18 till Skogsparken i öster kommer ett trevligt och tillgängligt stråk för främst fotgängare finnas. I anslutning till detta stråk kommer omsorgsfullt gestaltade karaktärsbyggnader ligga. Längs stråket har byggnaderna en varierad gestaltning, storlek och höjd.

Mittenkvarteret

Detta kvarter präglas av en stor variation på stadsrum och byggnadsvolymer. Större husvolymer (större handelsaktörer och galleria) placeras i ytterkant mot Ringvägen varvat med parkeringsgårdar. Byggnadsstrukturen mot kvarterets mitt och Huvudstråket har som kontrast en uppbruten småstadskarakter med gågator och torg. En del av denna struktur föreslås vara klimatskyddad. Byggnaderna är främst i en till två våningar men det varierade innehållet medför relativt olika byggnadshöjder på upp till ca 20 m.

Västra kvarteret

Den västra och sydvästra delen har ett exponerat läge mot E18 och närhet till kollektivtrafik. Här planeras större byggnader av mer iögonfallande karaktär. Detta är områdets lågpunkt och lämpar sig väl för dagvattendammar. Byggnaderna ligger åtskilda för att medge inblickar, har varierande våningsantal och kan ha höjder upp till 25 m.



Norra och södra kvarteret

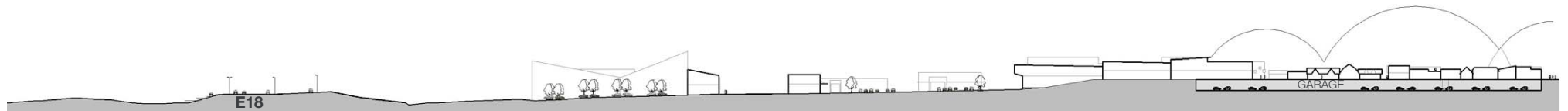
I områdena norr och söder om centrala delen består byggnaderna till övervägande del av större volymer för sällanköpsvaror och verksamheter. Dessa placeras i kvartersstruktur med byggnader så nära vägen som möjligt för att skapa ett tätare gaturum och bryta upp parkeringsytorna. Funktionen som byggnaderna skall rymma kräver ofta en väl tilltagen rumsvolym. Detta innebär att trots att byggnaderna medstadels är i en till två våningar kan de bli 15-20 m höga.

Östra kvarteret

De kvarter i öster som med sitt exponerade läge mot infarten lämpar sig för handel nås via en lokal gata med två anslutningar till Ringvägen. Här är bebyggelsen anpassad till höjden så vyer mot Skogsparken från övriga området är möjliga. Byggnaderna föreslås ha brutna tak och lågt hållna fasader. Det innebär att byggnadshöjden kan bli upp till 20 m trots att takfotshöjden är relativt låg.

Skogsparken

På höjden i öster kommer viss bebyggelse placeras för att levandegöra området med målpunkter och innehåll. Byggnaderna kommer vara i ett till två plan och troligtvis inte vara högre än ca 12 m. Ett vattentorn byggs på toppen vilket kommer fungera som landmärke för området och erbjuda en utsiktsmöjlighet. Tornet kommer vara minst 30 m högt. De största delarna av partiet kommer utgöras av naturskog.



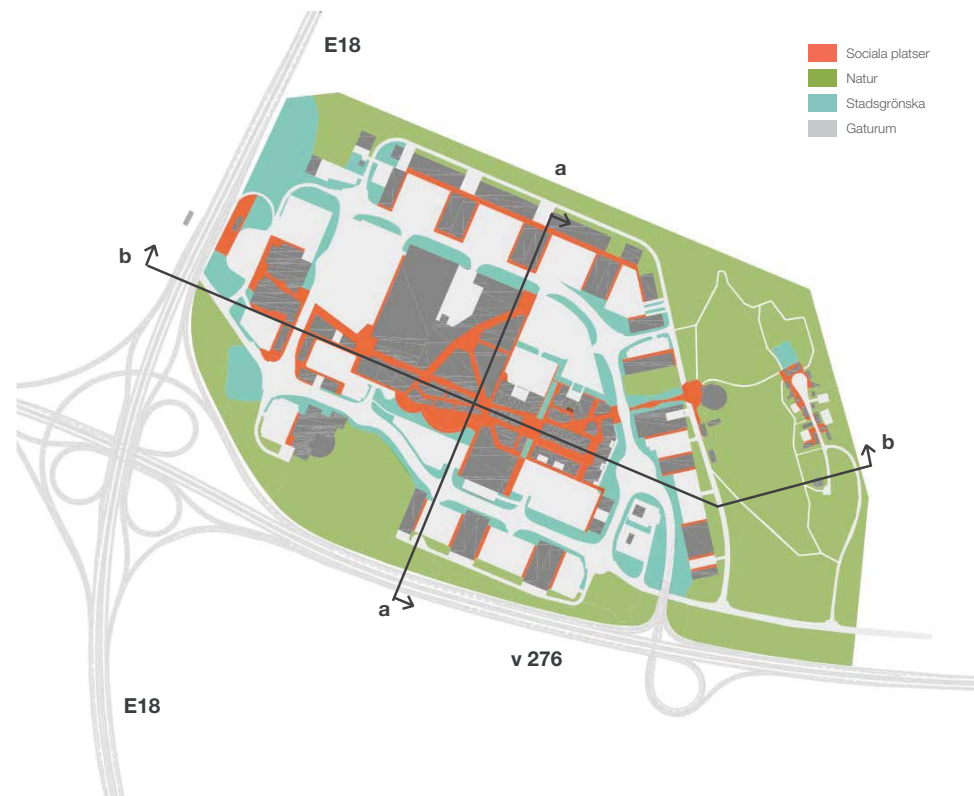
Illustrativ sektion b-b

SKALA 1:2000 (A3) 0 100m

LANDSKAPSTYPER

Utgångspunkten för utformningen av Rosenkälla har varit att bevara och förstärka så mycket som möjligt av det befintliga landskapets kvaliteter såsom topografi, vegetation och ekologiska system med spridningskorridorer.

Landskapet i Rosenkälla kan delas upp i fyra övergripande typer och karaktärer: natur, stadsgrönska, sociala platser och gaturum. Dessa utgår från besökarens perspektiv och hur miljöerna är tänkta att användas.



Sociala platser

De sociala platserna är större torg och mindre platser, gågator och entréstråk.

Natur

Naturen är stommen som omger Rosenkälla. Den består dels av befintlig, men även nyskapad natur med nyplanterad skog och anlagda ängar.

Stadsgrönska

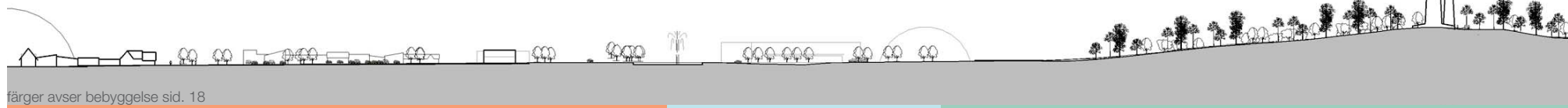
Stadsgrönskan är ett strukturskapande element som består av parker, grönstråk och en dagvattenpark som leder genom området.

Gaturum

Gaturummen bildar ett nätverk för transport och rörelse genom området. Gaturummet utgörs av vägar, parkering och gatuplanteringar.



Illustrativ sektion a-a



... fortsättning Illustrativ sektion b-b

SKALA 1:2000 (A3) 0 100m

BYGGNADSTYPER



Visualisering byggnad för kultur/fritid/upplevelse

Byggnader för kultur/fritid/upplevelse

Mer publika byggnader med ett fritidsbetonat och kulturellt innehåll som tex upplevelsecenter, lekande/lärande, museum, äventyrsbad eller sport-hall. Innehållet skall attrahera besökare i alla åldersgrupper och vara attraktiva besöksmål under veckans alla dagar. Gestaltningen av dessa byggnader skall vara karaktärsstark och inbjudande.

Volymhandel

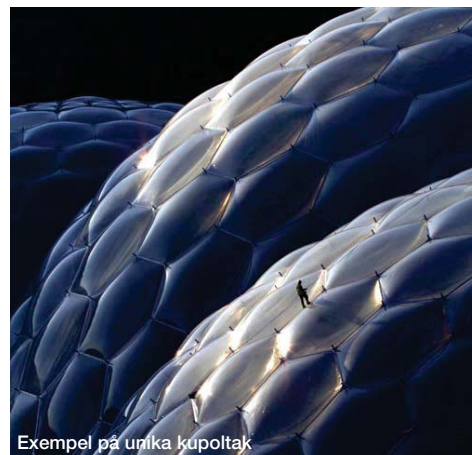
En del av områdets bebyggelse utgörs av stora byggnadsvolymer. Byggnaderna kommer vara varierade i storlek och höjd men skall hållas samman i uttryck, gestaltning av entréer, skyltning och fasadmateriäl. En del byggnader kommer ha gröna tak och solceller. Målet är att byggnaderna har en gemensam färgskala som dessutom klarar butikernas skiftande grafiska profiler.

Unika kupoltak

De höga kupolerna blir ett dominerande inslag i arkitekturen och synliggör Rosenkälla från intilliggande vägar. Kupolerna har en rymd samt ljud- och ljusmiljö som ger en känsla av att vara utomhus. I kupolerna som placeras över delar av huvudstråket kommer bland annat en parkmiljö med uteserveringar skapas. Kupolerna möjliggör ett behagligt klimat året om där växtlighet kan frodas. Markbeläggning, belysning och skyltning gestaltas så utomhuskänslan förstärks. Under mörka timmar lyser kupolerna och annonserar området.

Village, småstadskaraktär

Här skall byggnaderna hållas nere i skala. Ett levande taklandskap, varierad takfotshöjd och individuell utformning av skyltfönster bryter upp gatubilden. Den mänskliga skalan, variation i fasadutformning och en hög detaljeringsgrad i byggnaderna skall bidra till en gemytlig småstadskaraktär.



Exempel på unika kupoltak



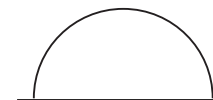
Visualisering Village



Exempel på volymhandel



Kultur/ Fritid/ Upplevelse



Unika kupoltak



Volymhandel



Village, småstadskaraktär



Byggnadstyper

TAK, FASADER OCH ENTRÉER



Exempel gröna tak



Exempel integrerade solceller på tak



Exempel på placering av solpaneler och gröna tak

Tak

På de större volymerna kommer taken till stor del vara platta. Här finns möjlighet att placera solceller, solfångare och utforma gröna örtsedumtak.

Solceller och solpaneler kan komma att placeras på en del av taken på området för att bidra till en hållbar energilösning. Solceller kommer även att integreras i fasaderna där det är möjligt.

På de mindre byggnaderna där småstadskarakter eftersträvas kommer taken vara av varierande utformning men till största del uppdelade. En varierande takfötsnivå, levande taklandskap och olika material bidrar till karaktären.

Över en del handlegator kommer ett genomskiktligt klimatskydd placeras, en del i form av kupoler. Dessa kommer möjligtvis bestå av ETFE vilket är ett hållbart plastmaterial vilket ger goda ljud och ljuskvaliteter samt en lätt konstruktion som minskar mängden material i byggnaden.

För att gynna djurlivet i området placeras insekts- och fågelholkar på taken.

Fasader

I gestaltningen skall göras medvetna materialval utifrån ett hållbarhetsperspektiv. De skall väljas med omsorg och passa den skala på rum och byggnader där de används.

Fasadens gestaltning skall anpassas till den hastighet och avstånd de upplevs i. I de rum där man rör sig till fots skall material och utformning ha en mer detaljerad, taktil och varierad prägel, medan man kan tillåta en större skala på byggnadsvolymer man passerar med bil.

Entréer

Entréer till större butiker görs generellt uppglasade och tydliga i kontrast till en enklare utformning av övriga fasader.

För de mindre butikerna skall fasader utformas med småstadskarakter när det gäller entréer och skyltfönster ut mot gångstråk.



Visualisering butiksfasader i Village



Butiksfasader



Exempel entré till volymhandel

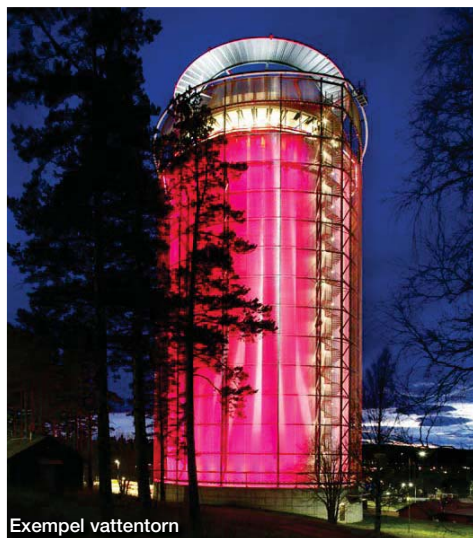


Entréer

TEKNIKBYGGNADER



Visualisering Vattentorn



Exempel vattentorn



Exempel teknikbyggnad



Exempel växtbeklädd fasad



Exempel teknikbyggnad och solceller integrerat i fasad



Exempel insektholk som del av fasad

Hållbarhet

Rosenkälla planeras för att vara ett hållbart handelsområde. Rosenkälla skall innehålla synliga och smarta energi- och dagvattenlösningar som framhäver den långsiktiga hållbarhetsvisionen på ett smakfullt och utseendemässigt intressant vis. Önskan är även att bidra till information och diskussion kring hållbarhet. Besökare ska kunna bli informerade om det lokala hållbarhetsarbetet och även kunna besöka tekniska anläggningar på tomten som t.ex. försörjer området med förnybar energi.

Teknikbyggnader

Inom Rosenkälla kommer det att finnas kompletterande, mindre byggnader för teknik och förvaltning, t.ex. garage, transformatorstationer och andra tekniska byggnader. Dessa skall byggas med hållbara material och gärna visa upp den teknik som används, t.ex. solceller på tak för laddning av shuttlebussar.

Tekniska byggnader bör ej placeras på attraktiva

handelsytor men däremot gärna nära handelsgårdarna. Byggnaderna integreras i landskapsutformningen för att skapa en estetiskt tilltalande och funktionell lösning, gärna med enkla material med intressanta och informativa detaljer. Även en byggnad med slutna fasader kan bli spännande genom att t.ex. fasaden får ett mönster av fågelholkar.

Vattentorn

Ett vattentorn placeras på höjden i det naturstråk som löper genom området. Denna byggnad kommer att synas från stora delar av omgivningen och bör därför ha en medveten och skulptural utformning.

Vattentornet kommer vara ett landmärke och samtidigt en utsiktspunkt. En önskan är att förse toppen med en publik attraktion, vilket skulle levandegöra tornet för besökare. Vattentornet har möjlighet att med rätt gestaltning bli en stark symbol för Rosenkälla.



Exempel teknikbyggnad



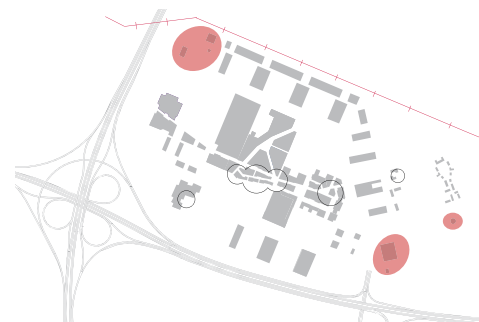
Exempel fågelholkar som del av fasad

NYCKELORD

Hållbarhet: framtidstänkande, utbildning, långsiktigt, informativt, tydligt, sammanhållande.

Teknikbyggnader: nytänkande, inspirerande, arkitektur, material, utbildning, miljö, mångsidig.

Vattentorn: landmärke, informativ, skulptural form, utsiktspunkt, besöksmål.



Områden för större teknikbyggnader

SPORT OCH FRITID



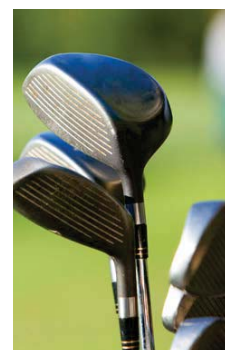
Exempel utomhusaktivitet



Exempel sportbutik



Exempel vintersport



I Rosenkälla finns goda möjligheter att utveckla verksamheter och ytor för sport och fritid. Här kan en helhet skapas där sportprodukter kan testas, inhandlas och användas. I området finns utrymme för sport- och fritidsaktiviteter.

På höjden anläggs olika typer av motionsspår, både för de som önskar promenera eller plocka bär och spår för aktiviteter med fart t.ex. mountainbike och löpning.

I Rosenkälla kommer finnas möjlighet för butiker och kunder att utveckla och testa produkterna som säljaktiviteter samt möjlighet att arrangera olika event som kan höja intresset för produkterna.

Motionsspår passas in i befintlig natur med målsättningen att komma den nära utan att skada. De material som används, t.ex. stenmjöl/grus och trä, är anpassade till omgivningarna för att göra så lite påverkan som möjligt.

Byggnader för inomhusaktiviteter skall utformas omsorgsfullt och gärna annonsera sitt innehåll, t.ex. kan ett äventyrsbad med fördel ha ett kuppeltak i ETFE då det ger ett spännande utseende samt har goda ljud- och ljus egenskaper för bad.

NYCKELORD

Sport: variation, service, tillgänglighet, väl skötta anläggningar, bra omklädningsmöjligheter, personlig tränare, gruppaktiviteter, barnpassning

Fritid: tillgänglighet, natur, grönska, fridfullt, barnvänligt, spännande, barnvagnsvänliga promenadstråk



Exempel badhus



Exempel placering på byggnader för upplevelser och sportprodukter



Områden som kan utvecklas för sport och rekreation

SOCIALA PLATSER



Exempel gågata

De sociala platserna består av större torg och mindre platser, gågator och entréstråk. De utformas med en hög grad av stadsmässighet och rumskänsla. Storlek, detaljeringsgrad och proportioner skapar en mänsklig skala och ger goda förutsättningar för ett gott liv mellan husen. De har alla en hög kvalitet i material och en hög bearbetningsgrad i gestaltningen.

Till största delen utgörs platserna av hårdgjorda ytor, men det finns även plats för trädplanteringar, dagvattenhantering och blomsterplanteringar. På torgen skapar gracila träd vackra skuggspel på marken och fungerar som en motvikt till torgens hårdgjorda ytor. Det finns även övertäckta områden vilka möjliggör en växtsäsong som omfattar hela året. En sammanhållen gestaltning med möjligheter till variation eftersträvas generellt

för att hålla samman området, och torgen bör ha sina unika karaktärer för att bli intressanta och också bidra till en tydlighet i strukturen.



Exempel uteservering



Exempel torg



Torg



Gångator



Entréstråk

NYCKELORD

Torg: unik, konst, torghandel, vattenspel, mötesplats, uteserveringar, se och synas, sola, sitta, stadsmässigt, hög detaljeringsgrad, mänsklig skala, nod

Gångator: mellan husen, rörelsestråk, strosa, fönstershoppa, skyltning, uteservering, handel, stadsmässig, hög detaljeringsgrad, mänsklig skala, gå, synas

Entréstråk: mellan parkering och byggnader, möte mellan fasad och mark, rörelse, entréer, platsgjuten betong, byggnadsentréer

NATUR



Exempel gångstråk

Naturen präglas av en hög biodiversitet och en inhemska flora. Områdena bidrar till spridningen av djur- och växtarter och genererar också andra ekosystemtjänster. Inte minst tillför naturen estetiska upplevelsevärden för besökare. På vissa platser utgår grönstrukturen från befintliga naturvärden och biotoper och i andra fall skapas helt nya grönområden. Grönstrukturen är också en viktig del av Rosenkällas koppling till omgivningarna och utgör till exempel en del av mötet med vägområdet för väg 276, där en variation mellan öppet och slutet skapar en serie vyer in över handelsområdet.

Befintliga skogspartier bevaras och utnyttjas också som en utgångspunkt för nya planteringar i området. Detta förstärker spridningsmöjligheterna i området, som idag i övrigt saknar vegetation av större värde. Vissa av dessa, till exempel

Skogsparken i områdets östra del, fungerar också som aktivitetsområden och möjliggör på så sätt kontakt med den omkringliggande naturen och friluftslivet. Kompletteringar i form av stråk och byggnader i Skogsparken görs på ett sätt som tillvaratar befintliga kvaliteter och gör dem tillgängliga för besökare. Tänka funktioner är rekreation, lek, sport, äventyr, event och dagvattenhantering.



Exempel gångstråk



Exempel skogsvegetation



Skog



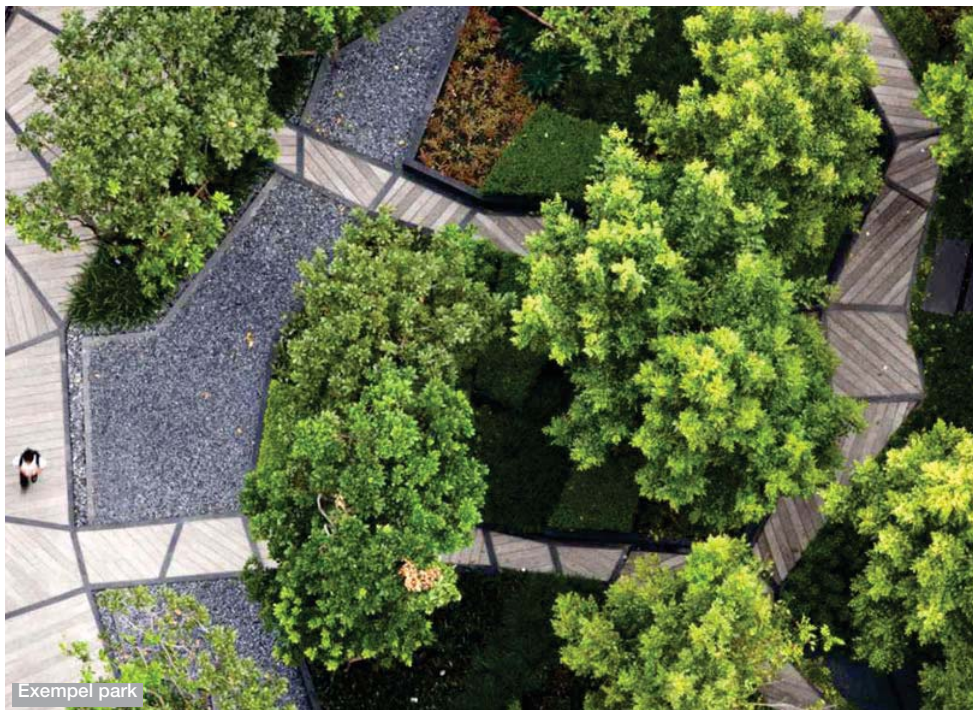
Äng

NYCKELORD

Skog: sluten, vildvuxen, naturligt förekommande arter, spridningskorridor, främja djurlivet, rekreation, lek, sport, äventyr, event, strukturskapande

Äng: öppen, blomstrande, blickfångare, många arter, fjärilar, bin

STADSGRÖNSKA



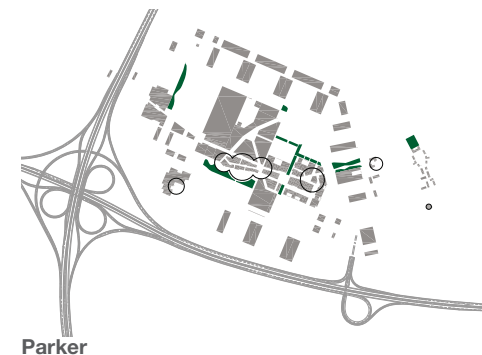
Exempel park



Exempel trädplanterat torg



Exempel park



Parker



Dagvattenpark



Diken, dammar och fontäner

För att skapa en struktur i den yttre miljön gestaltas ett system av stadsgrönska runt om i Rosenkälla. Det skapar en jämbördig medspelare till bebyggelsen i området. Grönskan varierar i omfattning och skala från parkstråk och dagvattenpark till mindre fickparker och planteringsurnor.

Rumsligheten skapas av stora träd med en gracil och luftig karaktär samt marktäckande perenner som avgränsar planteringsytorna. Gräsmattor erbjuder plats för lek, rekreation och vila.

Vid sidan av områdets sociala platser erbjuder även stadsbyggnadsgrönskan ett pausrum för besökare. I det genomgående parkstråket finns sittplatser, lekytor, vattenspel, skugga

med mera. Dagvattenparken är en gestaltad biotop med diken och dammar och har både en rekreativ, estetisk och praktisk funktion. Stadbyggnadsgrönskan har också en potentiell funktion som spridningskorridor för mindre djur, till exempel fåglar och insekter.

NYCKELORD

Parker: paus, rekreation, lek, event, strukturskapande, visuell barriär, blickfångare, rumsskapande, identitetskapande, skugga, sitta, spridningskorridor, spridningsöar, luftrenande effekt, mikroklimat, biologisk mångfald, exotiska arter, prunkande

Dagvattenpark: infiltration, dagvattenhantering, upplevelse, rekreation, promenad

Fontäner och dammar: ljud, distraktion, avkoppling, harmoni, spegel, upplevelse, ljusinstallation, identitetskapande

DAGVATTENGESTALTNING



Parkeringarna föreslås utformas med en öppen dagvattenlösning



Exempel dagvattenlösning



Exempel dagvattenlösning

Dagvatten omhändertas lokalt och hanteringen synliggörs för att kommunicera till besökare att området har en hög miljöprofil samt för att ge ett positivt tillskott till gestaltningen.

Dagvatten från hårdgjorda ytor, såsom parkeringsytor, körytor och gångytor samlas upp i öppna dagvattenlösningar. Dikena gestaltas som planteringsytor och parkstråk och kompletteras med gångytor och spänger.

Ringvägens dagvatten leds till mittremsan där det infiltrerar och används för bevattning av gatuträden. Vattnet från dagvattendikena leds via ett långt parkstråk till två dagvattendammar i områdets västra del.

Den mer naturlika dagvattenparken anläggs som en ny våtmark, med strandzoner och naturlika planteringar samt en spång som gör det möjligt att röra sig runt i parken.

NYCKELORD

Parkeringar: infiltrationszoner mellan p-platser, gröngröjda eller grusade. öppningar i kantsten, skelettjord

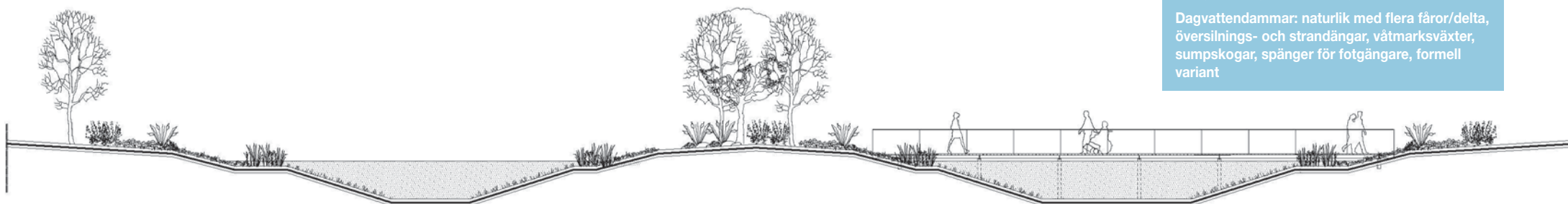
Gångator och entréstråk: brunnar med skelettjord

Dagvattenpark: meandrande svämdike, integrerat i parkmiljö, våtmarksväxter, spänger för fotgängare, dämmen, fall, olika hastigheter

Ringväg: Trädplanterat svackdike mellan körbanor

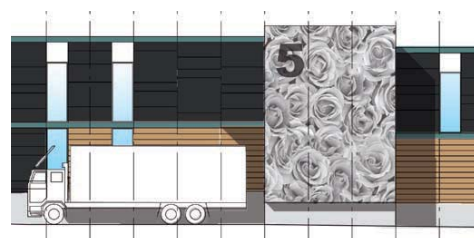
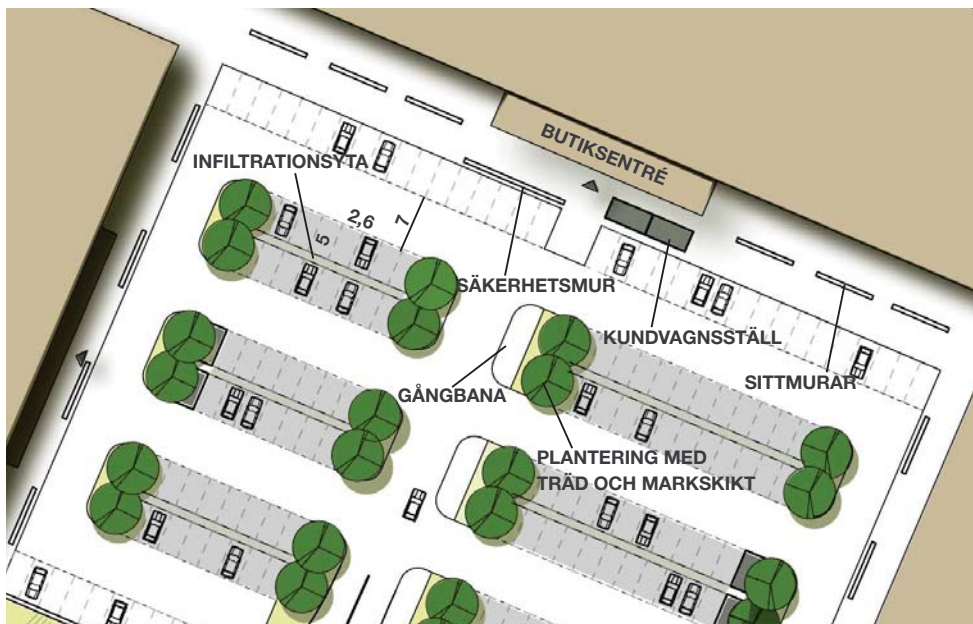
Övriga körvägar: öppna dagvattendikena

Dagvattendammar: naturlig med flera fåror/delta, översilnings- och strandängar, våtmarksväxter, sumpskogar, spänger för fotgängare, formell variant



Dagvattendamm

PARKERING/GARAGE/INLASTNING



Garage



Inlastning

Parkering

Hårdgjorda parkeringsytor kompletteras med planteringar och avgränsande dagvattendiken som samlar upp vattnet för lokal infiltration och trädbevattning. Träden ska vara smalkroniga så att de inte skymmer fasaderna.

Varje parkeringsgård är överskådlig och maxavstånd mellan parkering och butiksentré är 150 m. Gårdarna är tydligt rumsligt avgränsade med ett enkelt upplägg för parkeringsplatserna. Viss korttidsparkering och angöringsplatser finns närmast entréerna. Speciella p-platser reserveras för familjer med små barn och personer med funktionshinder. Från parkeringsytan tar man sig med god tillgänglighet till butiker eller in i området. Lutningarna på parkeringsytorna leder dagvattnet ner mot fördröjningsmagasinen i mitten av parkerings skeppen. Parkeringsplatserna är rymliga och mäter ca 2.6 x 5 m, handikapp- och familjeplatser mäter ca 3.6 x 5 m.

Inlastning

Stor vikt bör läggas vid att gestalta inlastningsfasaderna som i vissa lägen kommer att vara synliga från kringliggande motorleder och från områdets lokalgator. Partier av fasaden kan innehålla inslag av trä med skyltning som dels annonserar butiken, dels underlättar orienterbarheten för transportföretag.

Garage

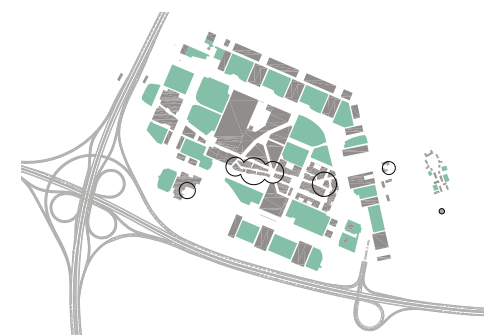
För att skapa en tät byggnadsstruktur som motverkar stora gångavstånd och uppdelade shoppingområden måste viss parkering förläggas under mark. Nedfarter skall vara väl synliga och väl gestaltade. Garagen skall upplevas trygga, ljusa och ha en spännande utsmyckning.

NYCKELORD

Parkering: tillgänglighet, rymlig, lättorienterad, trygg, trevlig, grönska, god sikt, korta avstånd, väderskydd, bra belysning, variation, mindre enheter, överblickbara

Inlastning: god sikt, funktionell, trevlig miljö, rent, god belysning

Garage: ljust, rent, intressant, utsmyckning, tillgängligt, tydliga entréer, rymligt



Parkeringar

GATURUM



Exempel parkering och gångstråk

Gatorna inne i området är utformade för att rymma gående besökare som anlänt med kollektivtrafik, bilburna besökare, cyklister, kollektivtrafik och godstransporter. Ringvägen runt området utförs med en grön, trädplanterad mittremsa. Generellt fungerar cirkulationsplatserna som trafikfordelare inne på området. Med en tydlig gestaltning utgör de ett visuellt tillskott och en variation till gaturummet som hjälper besökare att orientera sig i området.

Gång- och cykelstråken skapar ett nät av möjliga vägar för gående och cyklister som tillsammans länkar ihop områdets olika delar. I utformningen är det viktigt att åstadkomma en miljö med god trafiksäkerhet, tillgänglighet och en orienterbarhet. Detta bidrar till att skapa en god "Walkability".

Parkeringsytorna är för de flesta besökare länken mellan trafiksystemet och själva handelsdelen. De ska vara överblickbara, lättorienterade och ha

god kapacitet men samtidigt varierade. Någon form av väderskyddade gångvägar kan komma att anordnas tvärs parkeringsytorna.

Ytorna mellan parkeringsytorna och gator respektive gångstråk utformas med exempelvis låga murar och planteringar för att inte få en övergiven karaktär. Planteringsytorna med mindre träd, större buskar och ett färggrant örtskikt flankerar både trottoarer och körvägar.



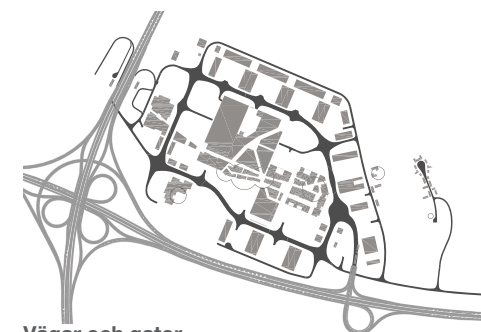
Exempel trädallé

NYCKELORD

Vägar och gator: transporter, trafikflöden, tillgänglighet, god trafiksäkerhet, tydlighet

Gång- och cykelvägar: tillgänglighet, god "Walkability", nätverk, cykelpendling

Gatuplanteringar: rumsuppdelare, strukturskapande, infiltration av dagvatten, blickfångare, estetisk funktion



Vägar och gator

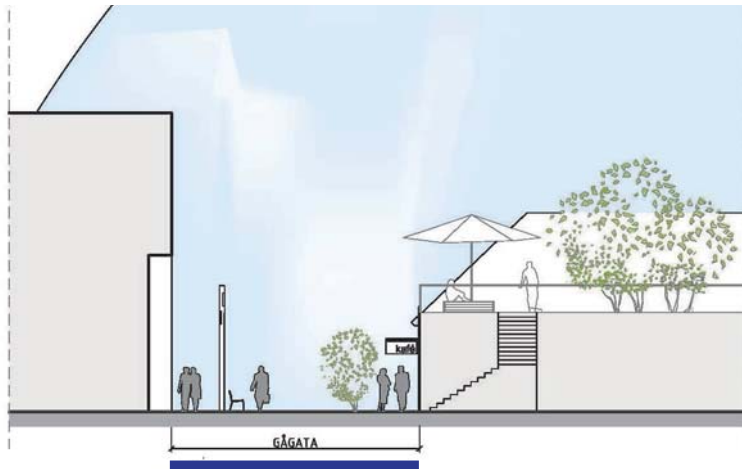


Gång- och cykelvägar

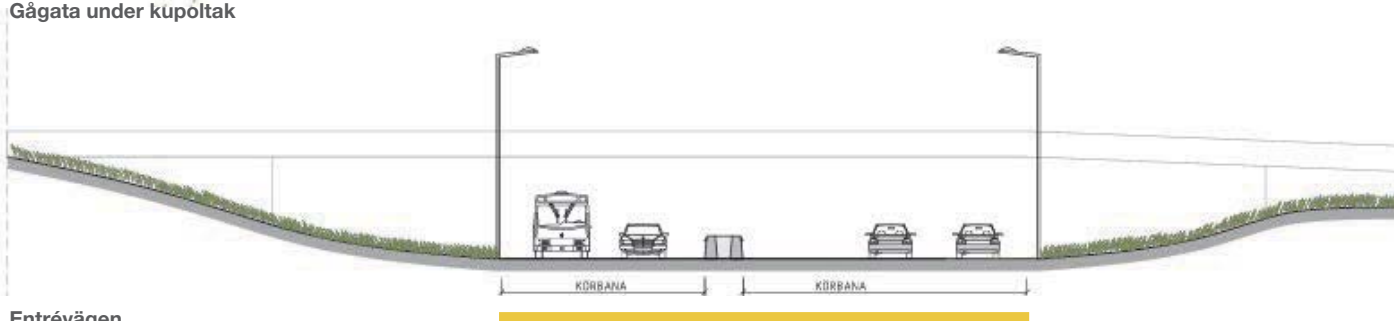


Gatuplanteringar

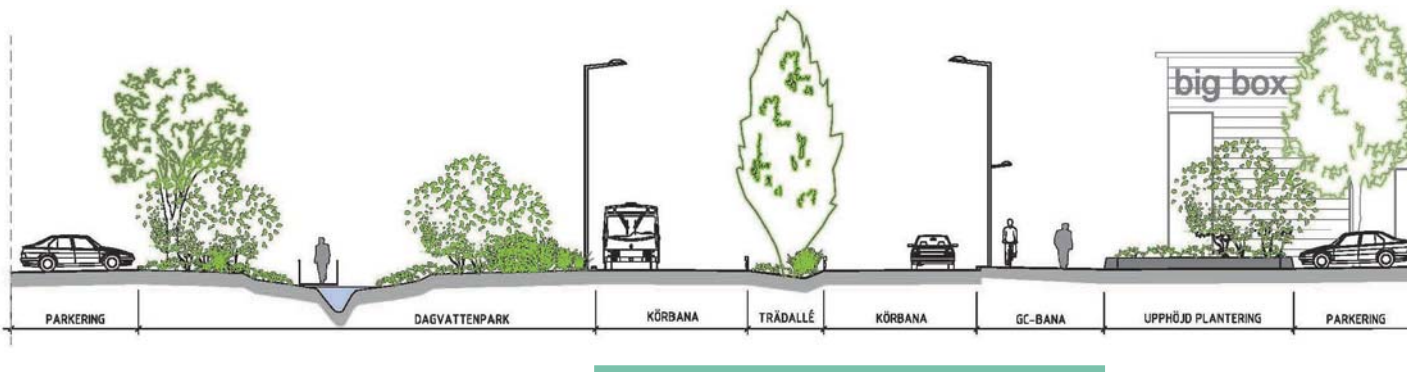
GATUSEKTIONER



Gågata under kupoltak



Entrévägen



Ringvägen med dagvattenpark

Gågatan

Gågatan utformas med stadsmässiga material och hög detaljeringsgrad för att skapa ett småskaligt gaturum med variation.

Entrévägen

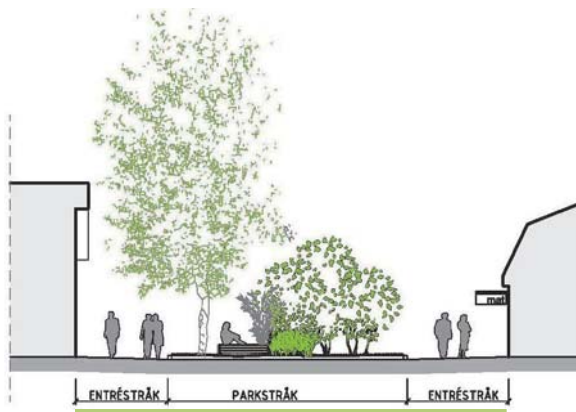
Vägen mellan väg 276 och infartsrondellen utformas med en gestaltad mur mellan körbanorna som ska göra trafikanterna uppmärksamma på att hastigheten förändras och att de nu kommit till Rosenkälla handelsplats. Effekten kan förstärkas med ljussättning av muren och portikmotiv på broarna.

Ringvägen

Ringvägen utformas med en trädallé av pelarek i mittrefugen, en dagvattenpark med träd, buskar och perenner och mot parkeringen placeras murar med upphöjda planteringar vilka skapar ett tydligt avgränsat och stadsmässigt gaturum.



Gatusektioner



Parkstråk i Village



Del av Huvudstråket



Skogsparken

Parkstråket

Parkstråket skär tvärs igenom Rosenkällas centrala delar och bidrar till att avgränsa och skapa struktur i området och utformas med bänkar, platser för lek samt träd- och perennplanteringar. Här ryms sittplatser, vattenspel, lekplatser och ett stort utbud av intressanta växter.

Huvudstråket

Huvudstråkets utformning varierar i området. Det utformas bland annat som gågata, stråk och torgstråk. Denna sektion visar en del av huvudstråket som utformas med en shuttle buss-bana, ett gångstråk närmast butiksentréerna, en strukturskapande trädallé/möbleringszon och med en mur som skapar en tydlig avgränsning mot parkeringen.

Skogsparken

Skogsparkens gaturum omges av låga hus som skapar en småskalig karaktär där den omgivande skogen finns tätt inpå.



Gatusektioner

VÄXTGESTALTNING



Exempel dagvattenpark



Exempel gröna tak



Exempel perenner

Planteringen i Rosenkälla har som mål att uppfylla vissa grundläggande funktioner; ekologiska, estetiska, rumsliga och tekniska.

Växtmaterialet utomhus ska i första hand väljas så att spridningsmöjligheterna för växt- och djurliv i området stärks. Viktigast är barrskogsväxter, gräsvegetation, våtmarksarter och till viss del även ädellöv, även om det kommer ta lång tid innan ekar blir så stora att de gynnar den biologiska mångfalden.

Inomhus kommer växtmaterialet vara ett som är anpassat till det tempererade klimatet. Värmen inomhus ger möjlighet till blomning stora delar om året. Estetiskt ska växterna vara ett levande komplement till byggnader och hårdgjorda ytor. De ska ge plats för skugga och skänka blomster-

prakt. Växtkompositionen ska förstärka rummen och ge intressanta in- och utblickar. I den lilla skalan ska växter skapa en upplevelse som ger besökare ett mervärde. Träd, buskar och perenner utgör en del av systemen som genererar ekosystemtjänster. Planteringsytor fungerar som infiltrationszoner, och växtgropar med skelettjord fungerar som fördröjningsmagasin. Tätare planteringar minskar buller och många växter hjälper till att rena både vatten och luften.

En del av stadsgrönskan är de gröna taken. Genom att fysiskt länka dessa till parkstråken, parkerna och gräsytorna i marknivå blir den övergripande gröna strukturen mer sammanhängande och funktionell. Detta kan göras med till exempel gröna väggar, klätteväxter på fasaderna eller genom att de gröna taken kopplas till mark.

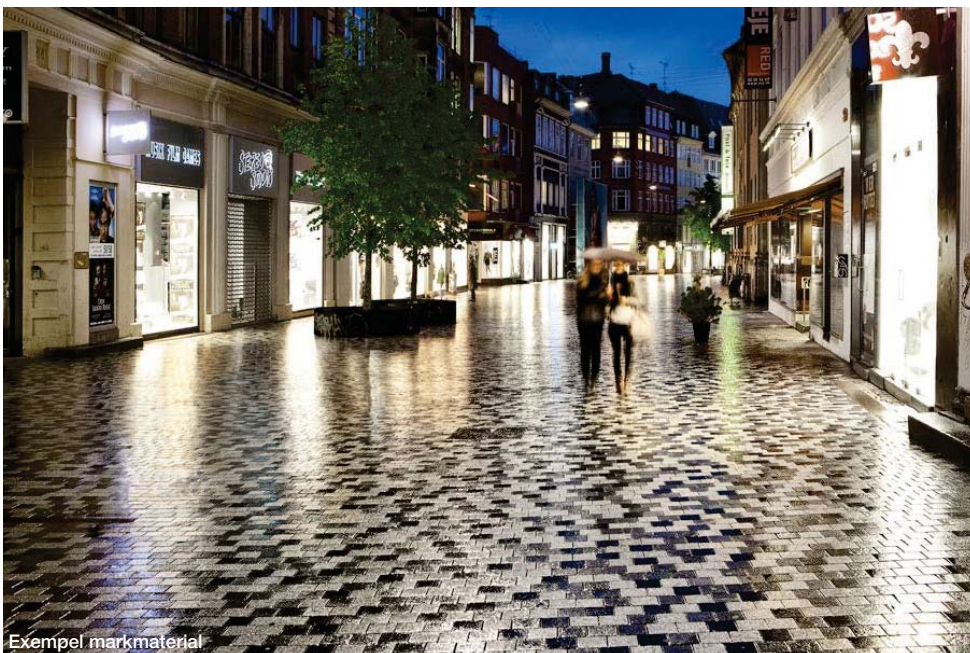


Exempel blommande träd



Exempel perenner

MARKMATERIAL



Exempel markmaterial



Exempel markmaterial



Exempel markmaterial



Exempel markmaterial



Exempel markmaterial

Stadsmässiga material av god kvalitet eftersträvas. Dessa kombineras och används så att de olika ytorna och deras funktion tydliggörs. För att förstärka "utomhuskänslan" används samma material oavsett om det finns klimatskyddande kupoltak eller inte.

NYCKELORD

Gaturum: asfalt, granitkantstöd, planteringar, ängsytor, murar

Entréstråk: platsgjuten betong, betonghällar, smågatsten, murar

Gångator: granithällar, betongplattor, smågatsten

Torg: granithällar, platsgjuten betong, marktegel, planteringar, vatten, murar

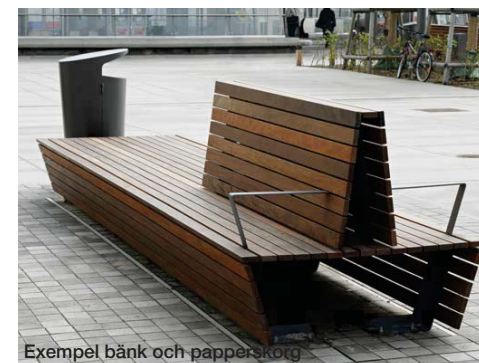


Exempel markmaterial

MÖBLERING OCH UTRUSTNING



Exempel sittplatser



Exempel bänk och papperskorg



Exempel planteringsurna

Utgångspunkt för ett framtida möbleringsprogram och utrustningskoncept är identitet, kvalitet och funktion.

Det är viktigt med ett sammanhållet uttryck inom området, samtidigt som platserna ska ha möjlighet att uttrycka sin egen identitet. Olika olikheterna ökar orienterbarheten, men ett gemensamt koncept skapar en lugn bas i en annars ganska heterogena shoppingmiljö.

Med ett stort antal besökare krävs en hög kvalitet och hållbarhet på möbler och annan utrustning.

Det är också viktigt att ha rikligt med sittplatser och att de är tillgänglighetsanpassade.

NYCKELORD

Sittmöjligheter (platser för vila, lunchpaus, fika, väntan osv.)

Avfallshantering (skräpkorgar)

Räckan och handledare

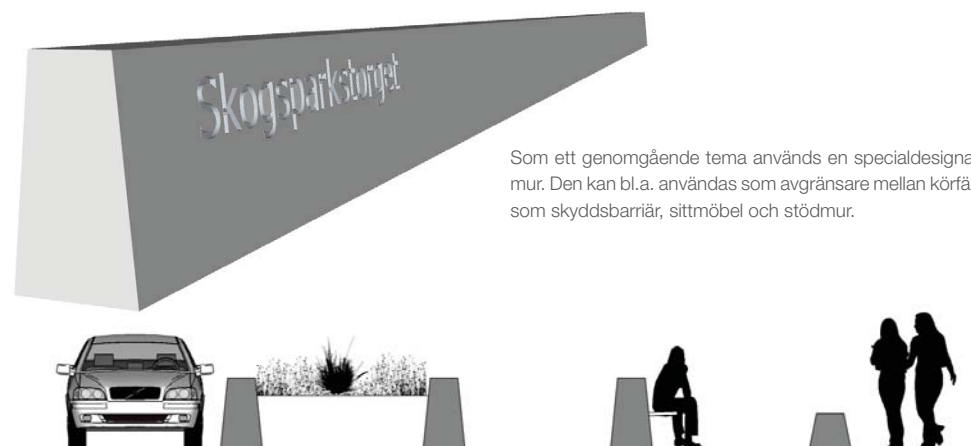
Skylltning (orienteringstavlor, infotavlor, hänvisningspilar osv.)

Belysning (se belysningskapitlet)

Planteringsurnor

Avskärmningar

Trädskydd och markgaller



Som ett genomgående tema används en specialdesignad mur. Den kan bl.a. användas som avgränsare mellan körfält, som skyddsbarriär, sittmöbel och stödmur.

BELYSNING OCH LJUSSÄTTNING



Visualisering av kupolerna kvällstid

Belysning används för att förstärka områdets olika karaktärer och för att ge atmosfär. Belysningen stärker också platsens identitet genom att kvällstid skapa landmärken. Dessa ska dels annonsera Rosenkälla handelsområde mot de kringliggande vägarna och trafikplats Handel och dels vara till hjälp för orientering inom området. Det finns en hierarki i ljusnivåerna, där entrézonerna är de mest ljusintensiva platserna. Allt allmänljus ska ha god färgåtergivning.

Skytning och marknadsföring

En viktig del av marknadsföringen av Rosenkällas handelsplats är en omsorgsfull gestaltning som syns även i mörker. Karaktärsfulla byggnader och ljussättning är som tidigare nämnts viktigt för att synas på långt håll, inte minst från de stora vägarna. Utformningen ska göra det lockande att åka dit och lätt att hitta till handelsplatsen.

Skytning för de verksamheter och företag som

etablerar sig på platsen är viktigt att samordna; ett separat skyltprogram ska därför upprättas. Detta ska dels redogöra för de skyltar som krävs för orientering inom området, och dels behandla hur företagsskyltningen ska utformas för att förhindra att miljön upplevs visuellt rörig och svårorienterad.

Entrén vid väg 276

Infarten från väg 276 knyts fysiskt ihop med Rosenkällas handelsområde genom den nya av- och påfarten och visuellt genom en belysningsinstallation med rumsskapande ljus.

Ljussättningen anpassas till platsens utformning, och integreras antingen i vägområdet eller placeras vid sidområdena av vägen. Man kan till exempel placera belysningen i den upphöjda mittremsan infädd i betongmuren. Ljuspunkterna kan ha ett anpassat avstånd som matchar förmodade hastigheter, så att avståndet är större vid början av avfarten och armaturerna blir tätare där man



Bilden till vänster visar på exempel på hur kupolerna skulle kunna ljussättas. De största cirkulationsplatserna föreslås ha fontäner som kan ljussättas med ljus under vattenkaskaderna som bilden ovan visar. Bilden till höger visar exempel på ljusinstallationer med sfären som tema, något som skulle stämma väl överens med kupolernas form.



Bilden är ett exempel på gatuarmatur med solcellstolpe som kan bidra till energiförsörjningen

**NYCKELORD**

Identitetsbärare, landmärke, karaktär, atmosfär, ljushierarki.

Entreområdet: leda in besökare till Rosenkälla, intressant, välkomnande, storslaget, karaktärsfullt

Sociala platser: Identitet, ljuskonst, höga stolpar för spatiös känsla, låga för intimitet

Karaktärsbyggnader: Integrerat eller flodljus, färg, unik karaktär

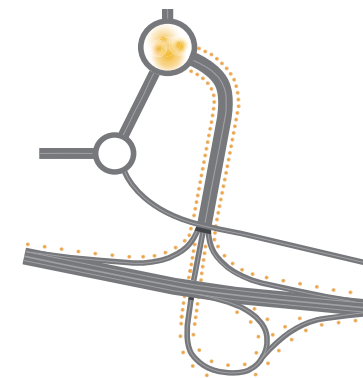
Gånggator: låga stolp- och vägghängda armaturer

Bilvägar: jämnt ljus, vägoptik, 8m stolpar

Parkeringar: höga master, jämnt ljus

Stadsgrönska: låga stolpar, vegetationsbelysning

Natur: gc-stråk med parkstolpar, enstaka träd belyst



Planen ovan illustrerar hur tätheten mellan ljuspunkter kan relatera till trafikens tänkta hastighet.

FORTS. BELYSNING OCH LJUSSÄTTNING

Eriksbo Torg Fotograf Bert Leandersson



Genom ljussättning kan kontrastverkan uppstå. Ljusa allmänna ytor och platser där effektbelysning framhävs.

förväntas sakta ner. Ett annat alternativ är att ha ljuspelare grupperade vid sidan av vägen. Det arkitektoniska ljuset samordnas med den ordinarie vägbelysningen.

Vägportarnas och rondellens utformning är också strategiskt viktig för att tydliggöra entrén till handelsplatsen. Även här ska ljussättningen bidra med att ge miljön karaktär och identitet.

Sociala platser - torgytor och entrézoner

Torgytorna ska få tydlig identitet genom att varje torg har sin ljusgestaltning. På torgytor som ska upplevas spatiösa används högre ljuspunkter för allmänljuset och torgytor med mer intim karaktär kan ha lägre ljuspunkter. Som komplement till allmänljuset används någon typ av identitetsskapande ljus. Det kan vara ljuskonst eller ljussättning av konst, arkitektoniska element som vattenytor/föntäner, träd, byggnadsdelar etc.

Kupolerna och andra karaktärskapande byggnadsstrukturer

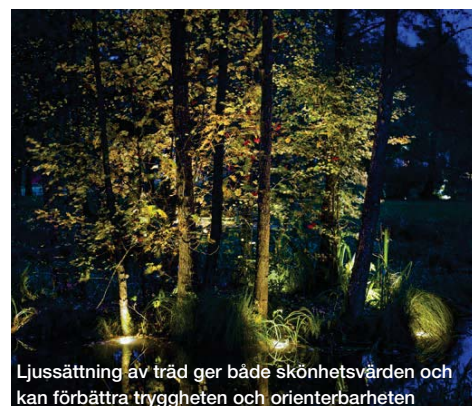
Kupolerna och andra byggnader som ger platsen en unik karaktär ska lyftas fram med effektbelysning. Belysningen ska både synas på håll - skapa landmärken, och fungera upplevelsemässigt när man befinner sig på plats.

Kupolerna kan ljussättas på flera sätt; till exempel med små ljuskällor integrerade i konstruktionen som ger släpljus, eller genom flodljus från stora strålkastare underifrån.

Beroende på områdets övriga gestaltning kan kupolerna få färgat ljus.

Gågator

Gågatornas småstadskaraktär ska understrykas med hjälp av lågt placerade ljuspunkter. Ljus från skyltfönster får bidra till allmänljuset, som också kompletteras av vägghängd belysning och/eller lägre stolpar med belysning.



Ljussättning av träd ger både skönhetsvärden och kan förbättra tryggheten och orienterbarheten

Gator för biltrafik

Gator som trafikeras med bilar ska ha belysning som ger hög trafiksäkerhet, dvs. ett relativt jämnt ljus. Armaturerna ska ha vägoptik och placeras på stolpar ca 8m höga. Såväl armaturer, armar och stolpar ska ha en formgivning och ytbehandling som passar övrig gestaltning.

Parkeringsytor

Parkeringsytorna ska ha höga master, gärna fackverksmaster med flera armaturer som sprider ett jämnt ljus över ytorna. Det jämna ljuset bidrar till trafiksäkerheten och även med ett lugn som står i kontrast till de intilliggande entrézonerna, vars ljussättning ska dra blickarna till sig. Rumsavgränsare som träd etc. kan effektbelysas underifrån för att förbättra rumsligheten och ta bort oönskade skuggor.



Exempel effektbelysning

Retail Birmingham, UK. Arkitekt Make architects. Ljusdesigner Speirs + Major



Exempel effektbelysning

Grand Canal Square Theatre, Dublin. Arkitekt Daniel Libeskind. Fotograf Ros Kavanagh

Stadsgrönnska

De mer stadsmässiga parkdelarna ska ha gångvägsbelysning som är anpassad till parkens karaktär. Kompletterande vegetationsbelysning används för att öka trygghetsupplevelsen och för att skapa intressanta blickfång.

Natur

Övriga grönområden, som är mer av naturtyp, belyses med armaturer monterade på parkstolpar ca 4m höga längs gång- och cykelstråk.

■ UTFORMNING AV DELOMRÅDEN

Gestaltningssammanfattning

Arkitekturen i Rosenkälla karakteriseras av variation i gestaltning och skalor.

En central målsättning i arbetet med strukturen och gestaltningen är att skapa stadsmässighet och då främst längs Huvudstråket. I Rosenkällas centrala delar planeras ett nätverk av gångstråk, torg, parker m.fl. ytor som samlar rörelserna i området och också ger det en intressant och inbjudande karaktär. Det handlar om att skapa mötesplatser i en mänsklig skala och med en stor variation.

Arbetet med den yttre miljön sker integrerat med gestaltningen av byggnader och andra teknikområden, så att området tydligt hålls samman och får en enhetlig karaktär som knyter ihop byggnader med utemiljön.

I följande delområden beskrivs de tydligaste föreslagna karaktärerna för området närmare:

Huvudinfarten

Entré väster

Volymhandel

Village

Klimatskyddat centrum

Norra dagvattendammen

Skogsparken

Skogsparkstorget



ÖVERSIKT DELOMRÅDEN



HUVUDINFARTEN



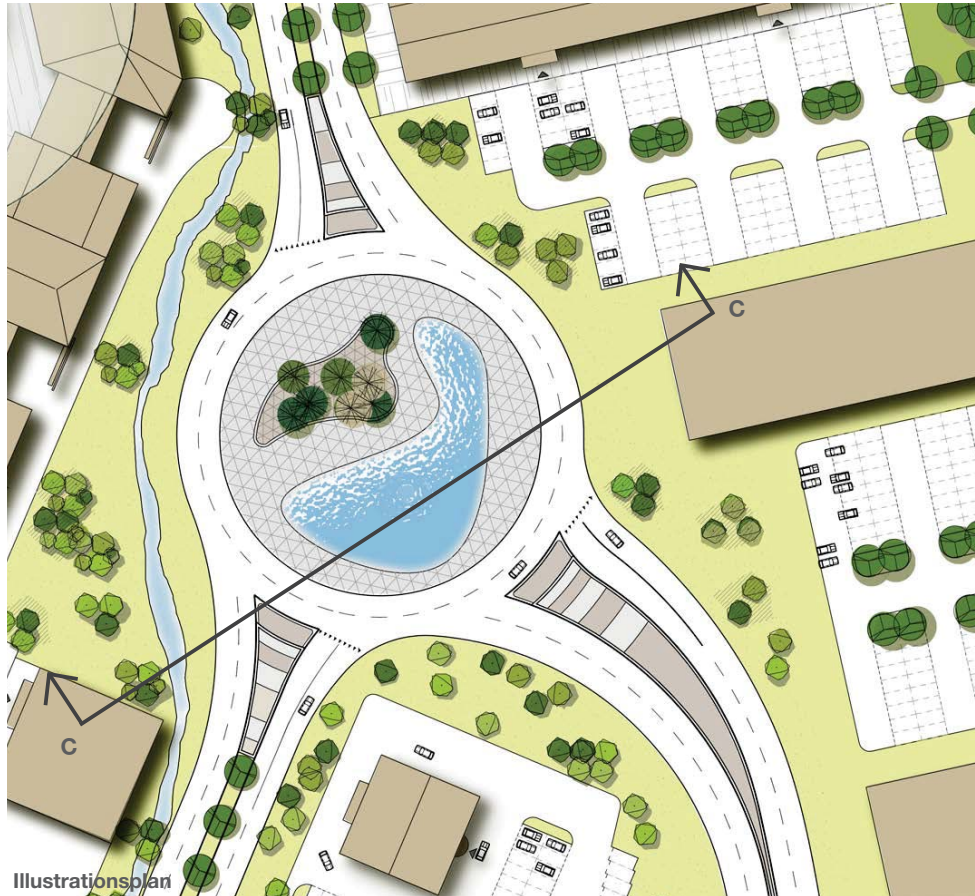
Visualisering av huvudinfarten kvällstid

Cirkulationsplatsen är den huvudsakliga entrén till handelsområdet. Den gestaltas tillsammans med anslutningen från väg 276 för att på ett positivt sätt annonsera området och dess karaktär gentemot besökare. En förhöjd mittremsa i form av en platsgjuten betongmur med infälld belysning skapar en tydlig form som visuellt leder från trafikplats Handel till entrérondellen. Den stora rondellen får en vattenspiegel som dagtid reflekterar

himlen och kvällstid utgör en fond för en belysningsinstallation. Vattnet kompletteras med en karaktärsfull trädplantering.



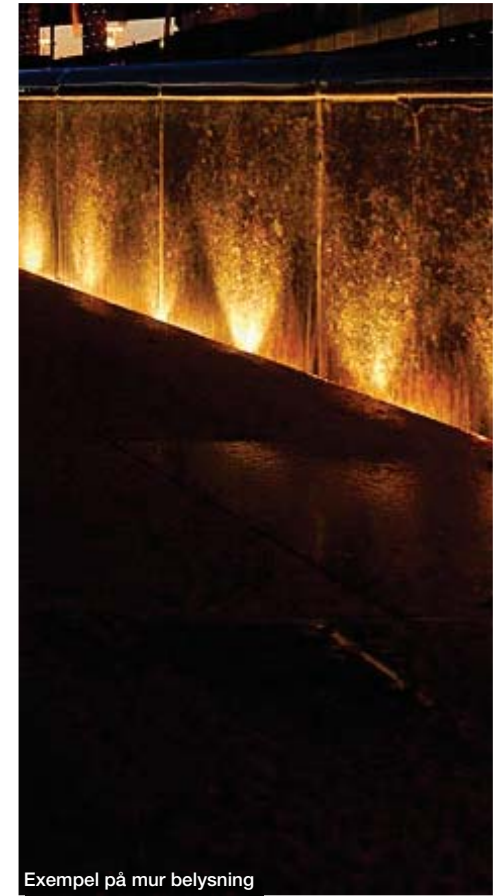
HUVUDINFARTEN



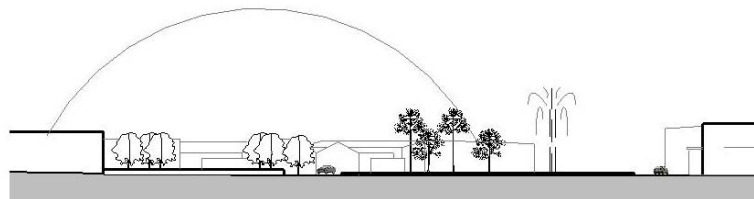
Illustrationsplan



Exempel fontän



Exempel på mur belysning



Illustrativ sektion C-C

Skala 1:1000 (A3)
0 10 50m

Som bilburen besökare skall man tidigt få en känsla för områdets innehåll. Vid entrérondellen annonserar sig den mer småskaliga byggnadsstrukturen och kupoltaken i mittenkvarteret rakt fram, medan de större byggnaderna med volymhandel passerar på höger sida. Här syns de olika karaktärerna med mer storskaliga gester i volymhandelsbyggnaderna och de mer uppbrutna och bearbetade strukturerna längs huvudstråket.



ENTRÉ VÄSTER



Visualisering av västra entrén och evenemangsbyggnaden

På ett av SL föreslaget läge vid E18 placeras en kollektivtrafiknod. Denna punkt blir därmed en viktig entré till området. Härifrån utgår ett gångstråk som sträcker sig genom hela området till Skogsparken. Närmast noden ligger en karaktärsstark byggnad med ett tänkt publikt innehåll. Byggnaden utformas så huvudstråket leder rakt igenom. Detta medger en spännande entré och möjlighet att röra sig väderskyddat in mot mittenkvarteret.

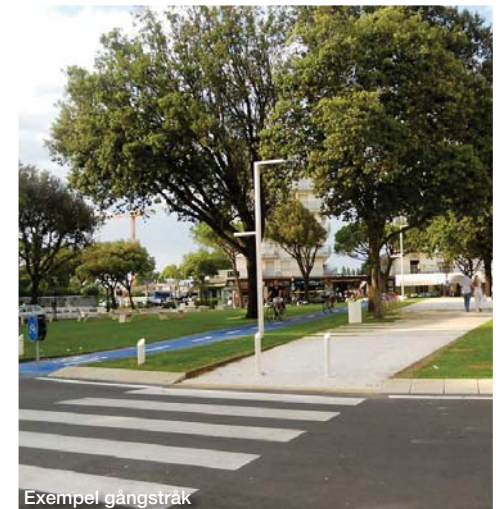
Mellan ingången till mittenkvarteret och den publika byggnaden närmast E18 skapas ett avlångt torg vars syfte är att knyta ihop de båda byggnaderna över den stora parkeringsytan. Längs torget finns entréer till butiker och skyltfönster som bryter upp längden. Entrén till mittenkvarteret skall vara väl synlig från både Huvudstråket, Ringvägen och parkeringarna.



ENTRÉ VÄSTER



Exempel gångstråk



Exempel gångstråk



Exempel sittplatser



Exempel vattenelement



Illustrativ sektion D-D Skala 1:500 (A3)



VOLYMHANDEL



Visualisering av Volymhandelsgård

Byggnaderna för volymhandel är rationella strukturer i främst ett till två plan. De till större del platta taken ger goda möjligheter för att placera solpaneler och skapa gröna tak. Fasaderna är relativt slutna men öppnar upp sig mot parkeringsgårdarna. Mot gårdarna ligger också välkomnande och tydligt markerade entréer.

Gestaltningen hålls samman med hjälp av gemensamt koncept för entreér, en sammanhållen

färgskala och att angränsande byggnader samspelar i skala.

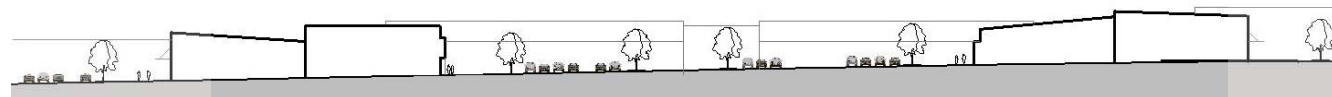
Fasader mot Ringvägen är mer slutna men får en bearbetad sockel för att skapa trivsamt miljö där människor rör sig nära fasaden för att gå mellan gårdarna.



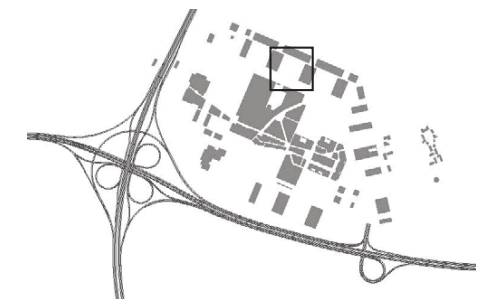
VOLYMHANDEL



I delarna med volymhandel skapas tydliga och välvgränsade rum tack vare de enkla byggnadsformerna. Rummen, som är ca 100x80 m, organiseras med generösa, plattbelagda gångstråk utmed fasaderna och kompletteras med sittmöjligheter och parkering mitt i rummet. Parkeringsytan förses med planteringar och träd i syfte att bryta ned rummet i en mer mänsklig skala och skänka grönska och skugga till en annars bildominerad och exponerad plats. Partiet mot norra huvudgatan kompletteras med muromgärdade planteringar. Muren ger viss avskärmning mot trafiken samtidigt som den blir en sittyta och en yta att placera skyltar på. Entrén är en individuellt utformad rondell som skänker identitet också till den aktuella gården.



Illustrativ sektion E-E Skala 1:1000 (A3) 0 10 50m



VILLAGE

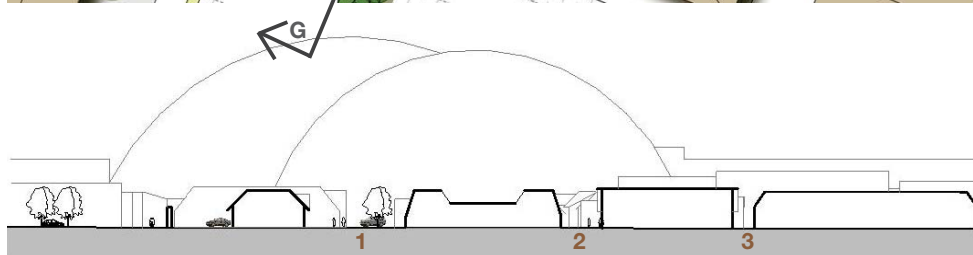


Visualisering av torget i Village

I Village hålls byggnaderna nere i skala. Ett levande taklandskap, varierad takfotshöjd och individuell utformning av skyltfönster bryter upp gatubilden. Den mänskliga skalan, variation i fasadutformning och en hög detaljeringsgrad i byggnaderna bidrar till småstadskaraktern. I Village finns också byggnader till största del i två våningar för att skapa en harmonisk helhet.

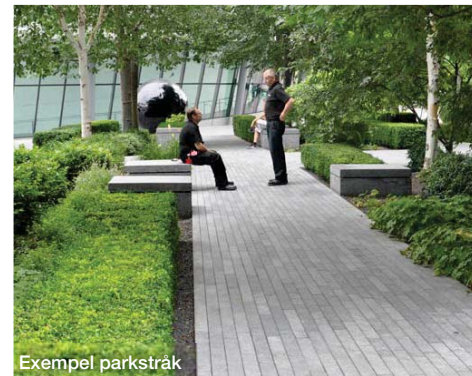


VILLAGE

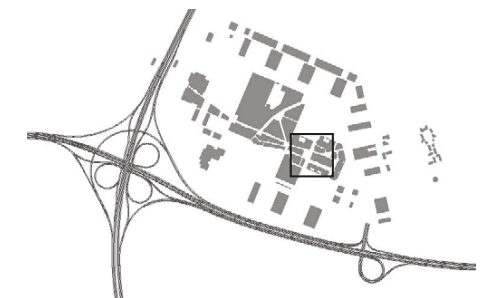


Skala 1:1000 (A3) 0 10 50m

Tvärs genom det centrala handelsområdet skär ett grönskande parkstråk komplett med mindre platser för lek, möten, vila och upptäckter. En varierad struktur av rumsligheter och korsande stråk binds samman med ett tak av parkträd som också vandrar över det centrala torget. Torget smyckas av en stor upphöjd gräsyta, tänkt att erbjuda en stunds vila i skuggan från blommande buskträd. Runt gräsytan löper en kontinuerlig sittbänk – perfekt för att vänta på kompisen eller föräldrarna, sola en stund och spana på människor. Runt torget ordnas uteserveringar. Torget förses med en unik markbeläggning som skiljer det från omkringliggande gågator. I området skapas också en handelsgata för återkommande helgmarknader, som under vardagar är öppen för biltrafik.



1. Vardagar - korttidsparkering
Helger - marknadsgata
2. Huvudstråket, butiksgata, flanera
3. Gränd, vid sidan av, överraskande



VÄDERSKYDDAT CENTRUM



Visualisering av torget under kupol i Village vintertid

Väderskyddat centrum

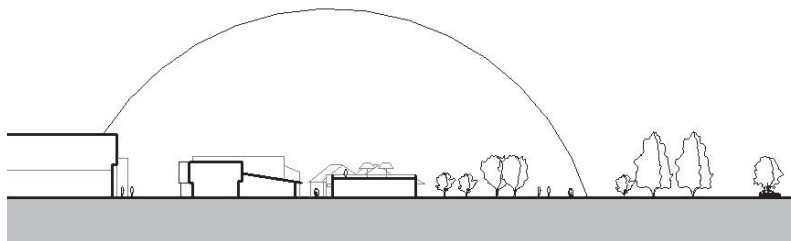
Under kupoltaken skapas en väderskyddad miljö med utomhuskänsla för flanerande, shopping och avkoppling. Mindre gator mot mitten av kvarteret och en inomhuspark mot sydsidan. Butiker och serveringar kantar gatorna, varor och cafébord växer ut på gatan och skapar en trivsamt och publik miljö.



VÄDERSKYDDAT CENTRUM



Illustrationsplan



Illustrativ sektion H-H Skala 1:1000 (A3) 0 10 50m

Yttre miljö

Under bubblornas trygga tak skapas möjligheter till tempererade miljöer som kan rymma uteserveringar året runt. Ett flertal restauranger erbjuder sittplatser här. Rummet varieras i skala och karaktär med hjälp av stora, spännande planteringar med för vår breddgrad exotiska växter som tack vare den konstanta temperaturen kan klara sig och trivas. Här skapas en piazza med medelhavskaraktär. En fontän sprider ett behagligt ljud och förstärker torgkänslan. Under bubblorna ryms också gågator med shopping. Den stora takhöjden ger en utomhuskänsla men utan det nordiska, skiftande klimatet.



Visualisering gångstråk Village



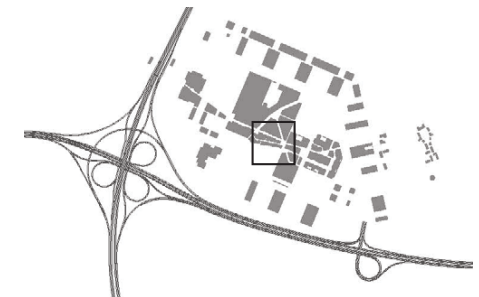
Exempel uteservering



Visualisering gångstråk och handelsgata

Sektion

Byggnaderna utförs i en till två våningar med ett brutet taklandskap och en gestaltning med småstadskaraktär. Under kupoltaken skapas en parkmiljö som fortsätter i annan karaktär direkt utanför.



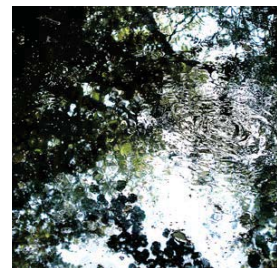
NORRA DAGVATTENDAMMEN



Visualisering av dagvattenhantering

Norra dagvattendammen

Synliga från E18 ligger två dagvattendammar. Dammen i tomtens sydvästra hörn, med siktlinjer även från väg 276, har en mer stram gestaltning med tydlig avgränsning och en stor vattenspegel. Den ljussätts och har ett vattenspel. Dagvattendammen i områdets nordvästra del är av mer naturlig karaktär och bidrar till att annonsera Rosenkälla som ett grönt handelsområde.



NORRA DAGVATTENDAMMEN



Illustrationsplan

Skala 1:1000 (A3)



Illustrativ sektion genom norra dagvattendammen

Skala 1:400 (A3)

Yttre miljö

Utmed Ringvägens södra och norra sträckning löper breda, gestaltade dagvattenstråk där dagvattnet från parkeringsytorna i området samlas upp och synliggörs. Stråken förses med fuktfördragande växter i kombinationer som skapar en variation mellan mer slutna och öppna partier. Genom stråken löper ett gångstråk med bryggor och stigar som gör det möjligt att följa vattnets väg genom området ned till den dagvattendammen som samlar upp och, vid stora flöden, fördröjer och infiltrerar dagvattnet lokalt. Dagvattendammen kompletteras med växtlighet av naturlig karaktär i syfte att skapa en så naturlig biotop som möjligt för att attrahera djur och insekter. Även genom damområdet löper stigar och bryggor, som med ett gestaltat uttryck förstärker betydelsen av stråket ända upp till källan.



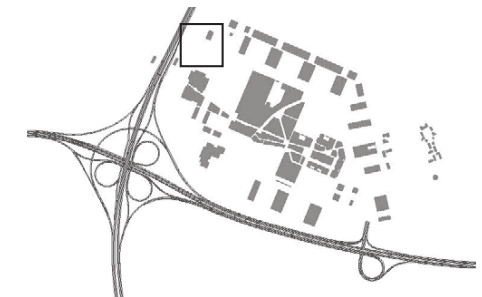
Exempel brygga



Exempel damm



Exempel dagvattendamm



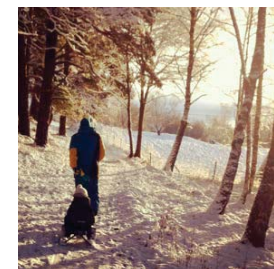
SKOGSPARKEN



Visualisering av Skogsparken

Skogsparken

Den lilla byn i Skogsparken är en oas i området och gestaltas med stor hänsynsfullhet och en småskalighet i såväl utemiljö som byggnader. Placeringen av byggnader och stråk görs med hänsyn till befintlig vegetation. Gatan får karaktären av en mindre bygata och kantas av hus som vänder sig mot ett gemensamt torgrum.

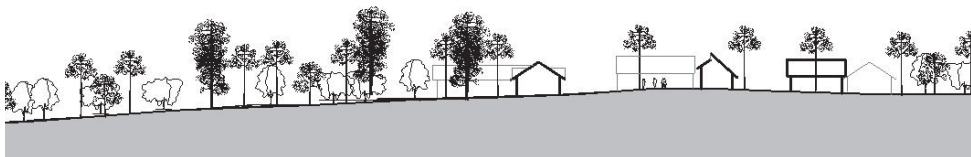


SKOGSPARKEN

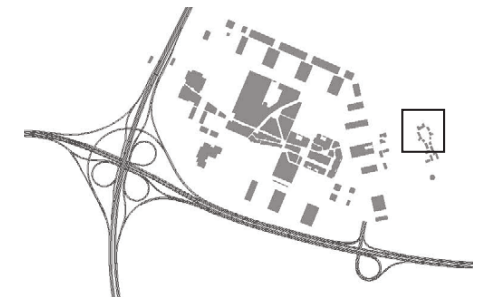


Bakom huvudbyggnaden ligger en fruktträdgård. Insmugna bakom husen i grönskan ligger besöksparkeringar. Från denna skogsby utgår flera grusbelagda gångstråk i riktning mot andra delar av området. Bebyggelsen hålls nere i skala och skall underordna sig naturen. Material och färger skall hämta inspiration från naturen och byggnaderna skall smälta in i omgivningen.

Byggnader utförs i främst i en våning.



Illustrativ sektion J-J Skala 1:1000 (A3) 0 10 50m

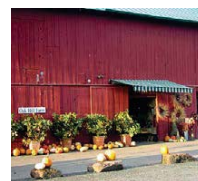


SKOGSPARKSTORGET



Skogsparkstorget

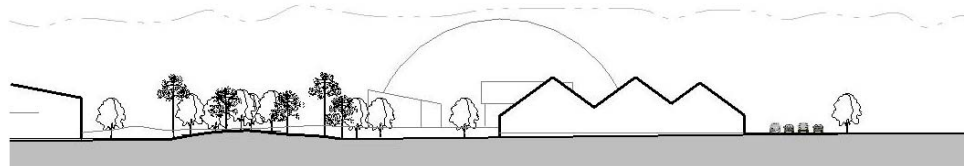
Vid foten av höjden sparas en befintlig vegetationskil som sträcker sig in mot handelsområdet. Den grönskan är grunden i Skogsparkstorget, vilket kopplar de centrala delarna av området till Skogsparken och verksamheterna där. Befintlig vegetation sparas och kompletteras med ett gångstråk. Längs den södra kanten läggs ett hårdgjort stråk i vilket nya träd får "vandra ut". Under träden ordnas sittmöbler.



Exempel byggnad



Exempel på gångstråk och sittplatser



Illustrativ sektion K-K Skala 1:1000 (A3) 0 10 50m

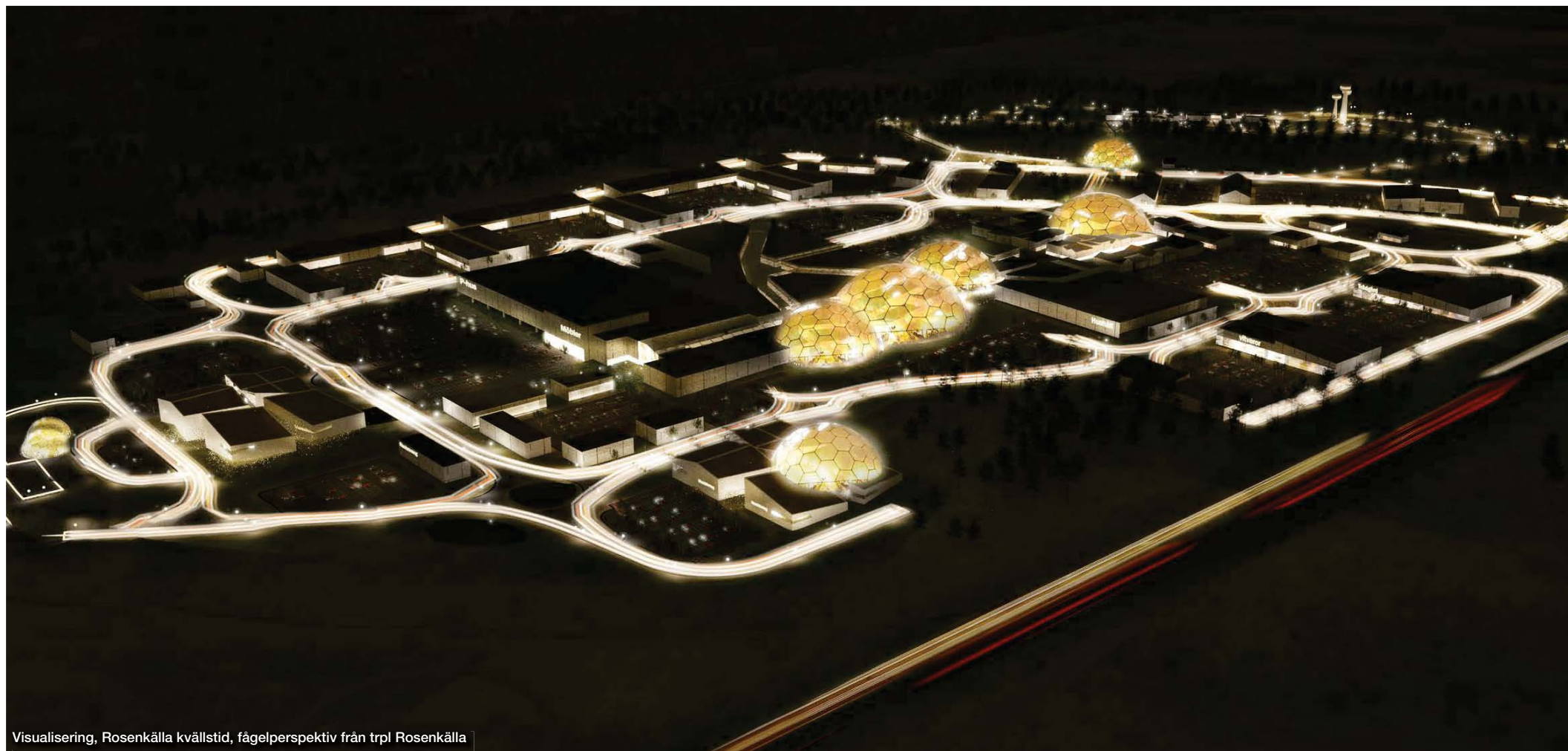
Byggnader östra kvarteret

De handelsbyggnader som placeras i området närmast Skogsparken skall planeras så de medger inblickar till grönskan. Gestaltningen här får en mer lantlig prägel, t.ex. mer ladulika strukturer med sadeltak och träfasader för att skapa en övergång till naturen. Fasadhöjden hålls nere för att få en mänsklig skala i gångstråken medan taknocken kan tillåtas vara högre för att möjliggöra större invändiga volymer.



Bildkällor

sid 1	Torg i Rosenkälla, visualisering: Sweco	foto: www.landezine.com	sid 35	Belysning kupoler, Visualisering Sweco	Glasstjej, foto: Sweco		
sid 3	Rosenkälla, Skogsparken i dag, foto: Sweco	Catene's park, Italien. Landskapsarkitektur: CZStudio med Paolo Ceccon Laura Zampieri architetti. foto: www.landezine.com		Rio Madrid, foto: Anna Waernborg			
sid 7	Trafiksituationen, karrgrund ortofoto: Lantmäteriet Flygfoto Rosenkälla idag, foto: Orntornet Rosenkälla Skogsparken idag, foto: Sweco	Studio AKKA landscape architecture foto: Peter Koštrun, www.landezine.com		Belysningsarmatur, foto: Kabel & Liniemesteren, blad nr 12 2011	sid 47	Ståmningsbilder: Park: NEO Bankside, London, Storbritannien. Landskapsarkitektur Gillespies foto: Gillespies/ www.landezine.com Butiksgata, visualisering: Sweco Colmbus Road gatemarknad, London, foto: Sweco	
sid 10	Village, visualisering: Sweco Kvinna och löv foto: Sweco	sid 26	Hyllie torg, Malmö, Landskapsarkitektur: Thorbjörn Andersson Sweco foto: Kasper Dudzik Life@Ladprao 18 Condominium Garden, Bangkok, Thailand. Landskapsarkitektur: Shma Designs. foto: www.landezine.com Qinhuangdao Red Ribbon Park, Landskapsarkitektur och foto: Turenscape www.turenscape.com	sid 36	Eriksbo torg, foto: Bert Leandersson Alingsås, Brunnsparcken, foto: Patrik Gunner Helin Retail Birminham, UK, Arkitekt Make architects, Ljusdesigner Speirs + Major Grand Canal Square Theatre, Dublin, Arkitekt Daniel Libeskind, foto: Ros Kavanagh	sid 48	Ståmningsbilder: Parkmiljö, foto: okänd källa ETFE bubbla, Eden Botanic Cornwall, foto: Vector Foiltect Servering, Petersham Nurcery, London, foto: Sweco Butiksfrent, University Village, seattle, foto: okänd källa
sid 15	Rosenkälla, Skogsparken i dag, foto: Sweco Dagvattendammen, visualisering: Sweco Village torget, visualisering: Sweco	sid 27	Parkering Bressi ranch. Landskapsarkitektur: Schmidt design group, foto: Agatha Banach, Sweco Parkering Bressi ranch. Landskapsarkitektur: Schmidt design group, foto: Agatha Banach, Sweco Gata, Montgomery, foto: Agatha Banach, Sweco	sid 38	Visualisering: Sweco	sid 49	Servering, Petersham Nurcery, London, foto: Sweco Village, visualisering: Sweco Butiksgata, visualisering: Sweco
sid 20	ETFE kupoltak, Eden Botanic Cornwall, foto: Vector Foiltect Village, visualisering: Sweco Barkarby, foto: Sweco	sid 28	Inlastningsutformning, visualisering: Sweco Parkeringsgarage, foto: Hotel Puerta America, Madrid	sid 40	Ståmningsbilder: Rosenkälla från väg 276, visualisering Sweco Belysning, foto: Dj light Istallation Rosenkälla från vägen E18, visualisering Sweco		
sid 21	Grönt tak, Meydan Umraniye Retail Complex & Multiplex /FOA, foto: www.archdaily.com Integererade solceller, Umwelt Arena, Arkitektur och foto: Rene Schmid Architekten Village, visualisering: Sweco Entre volymhandel, foto: www.ibi.dk	sid 29	Parkering, NSE Kitakyushu Technology Center. Landskapsarkitektur: PLATdesign foto: www.landezine.com Trädallé, "Blooming" stadskärna Nieuwegein, Nederländerna. Landskapsarkitektur: B+B. foto: Renee Klein/ Frederica Rijkenberg Fotografi www.landezine.com	sid 41	Grosse fontaine, Hannover, foto: okänd källa Mur, Fanfare San Pedro Los Angeles Arkitektur: WET foto: www.bustler.net	sid 50	Ståmningsbilder: Vatten, foto: okänd källa Dagvattendamm Årsta, foto: okänd källa Vattenvegetation, foto: okänd källa
sid 22	Vattentorn, visualisering: Sweco Vattentorn, Arkitektur och foto: Sweco Teknikbyggnad, foto: Björn Ekelund, Sweco Grön fasad, Hotel du Depart, www.worldpress.com Grönt tak, foto från www.meramiljo.se Teknikbyggnad, foto: Björn Ekelund, Sweco Insektsholkar, Aruo Associates, www.dexigner.com Fågelholkar, Dom Arquitectos, www.designboom.com	sid 32	Victoria Park, Sydney, New South Wales, Australia Landskapsarkitektur: HASSELL. Foto: Max Creasy / Patrick Bingham-Hall, foto: www.landezine.com Byggnad, Los Angeles Holocaust museum. Arkitektur: Beizberg Architects foto: buildipedia.com Blommande körsbär foto: okänd källa Perennplantering foto: okänd källa Dagvattenhantering foto: Sweco	sid 42	Ståmningsbilder: Grånby Centrum, arkitekter: Sweco, foto: Tim Meier Stockholmsbuss, foto: omnibus.se Gående människor, foto: Sweco	sid 51	Ståmningsbilder: Damm, Royal Park, UK, Rushwright landscapearchitecture Brygga, Narrabeen, ASPECT Studios landscape architecture Dagvattenhantering, Lake Whitney MVVA foto: landscapeinvocation.com
sid 23	Skogscyklning, foto: www.treckbikes.com Butik, SportChek, Toronto, foto: Handout/FGL Sports Golf klubbor, foto: Golf Others Club, Villa Déste Svampplockare, foto: Sweco Äventyrsbad, foto: Vektor Follitec Skidåker, foto: www.emiliatidra.shapemeup.se	sid 33	Gata, Keast Park, City of Frankston. Landskapsarkitektur: Site Office, foto: John Gollings/Andrew North/Chris Sawyer www.landezine.com Markbeläggning Simrishamn, foto: Sweco Parkering NSE Kitakyushu Technology Center. Landskapsarkitektur: PLATdesign. foto: www.landezine.com Markbeläggning. foto: Sweco Markbeläggning, Köpenhamn, foto: Staffan Sundström, Sweco	sid 43	Gata, Brighton, UK Landskapsarkitektur Gehl Architects foto: www.landezine.com Stråk, Piazza Nember Landskapsarkitektur Stradivarie Associated Architects och Valeri.Zoia. foto: www.landezine.com Sittplatser, Town Hall Square Solingen, Landskapsarkitektur Scape Landschaftarchitekten, Düsseldorf, Tyskland. foto: www.landezine.com Général de Gaulle Square and Saint Vaast Square, Armentières Atelier des paysages Bruel-Delmar, foto: www.landezine.com	sid 52	Ståmningsbilder: Människor i gräs, foto: okänd källa Pojke med får, foto: okänd källa Pulkapromenad, foto: Sweco Vårpromenad, foto: Sweco
sid 24	Gata, Brighton, UK Landskapsarkitektur Gehl Architects foto: www.landezine.com Uteservering, foto: Staffan Sundström, Sweco Rådhusorget, Helsingborg, foto: Staffan Sundström, Sweco	sid 34	Town Hall Square Solingen, Landskapsarkitektur: Scape Landschaftarchitekten, Düsseldorf, Tyskland foto: www.landezine.com Bänk, Hyllie torg, Malmö, Landskapsarkitektur: Thorbjörn Andersson, Sweco, foto: Åke Eison Lindman Planteringsurna, Folke Gande Nola foto: www.nola.se	sid 44	Cykel, foto: Vegas bike shop Barn i handlekorg, foto: Sweco Posthuset, Arkitektur och foto: Sweco	sid 53	Platsen idag, foto: Sweco Röd stuga, foto: okänd källa Växthus, foto: okänd källa
sid 25	Houtan park, Shanghai. Landskapsarkitektur Turenscape		sid 45	Volymhandelsbild, Köpstaden Uppsala, visualisering, Sweco www.ibi.dk Volymhandel, foto: Sweco	sid 54	Gångstråk, Feysine Park Landskapsarkitektur Ilex Paysage Urbanisme, foto: www.landezine.com The Red Barn Store, foto: www.oakhillfarm.net Modern lada, foto: okänd källa Gångstråk, The Edge Park, Brooklyn, NY, USA, Landskapsarkitektur W-Architecture, foto: Alison Cartwright www.landezine.com	
			sid 46	Ståmningsbilder: Bullar, Fotografi Sweco Torg: Redevelopment, Place D'Armes. Landskapsarkitektur Cardinal Hardy Fotografi www.landezine.com Frukt, foto: weco	sid 56	Rosenkälla nattestid, visualisering: Sweco	



Visualisering, Rosenkälla kvällstid, fågelperspektiv från trpl Rosenkälla