

Till Kommunstyrelsen

Österåkers kommuns ekonomiska uppföljning per februari 2014

Beslutsförslag

Kommunstyrelsen beslutar

1. Budgetuppföljning för Österåkers kommun per februari månad 2014 noteras till protokollet.
2. Ekonomiska konsekvenser för exploateringsintäkter och markförsäljning som inte har budgeterats ska prognostiseras och redovisas centralt enligt ekonomienhetens mall.

Bakgrund

I enlighet med fastställda rutiner för ekonomiska uppföljningar ska ekonomienheten redovisa bokslutsprognos per 2014 12 31 för Österåkers kommun. Kommunens finansiella mål följs upp och avstämning i förhållande till budget 2014 görs under året. Fokus ska läggas på en säkrare prognos och uppföljning av åtgärdsplaner för att fortsatt upprätthålla en god ekonomisk hushållning.

Resultatbudgeten för 2014 uppgår till 62,2 Mkr. Bokslutsprognosen per februari månad visar inte någon avvikelse jämfört med budget 2014. Vid nästa månadsuppföljning kommer bokslutsprognoserna från olika förvaltningar att analyseras djupare.

Sammanfattning

Nämndernas bokslutsprognos (exkl. PS) pekar inte på någon avvikelse jämfört med vad har budgeterats. Kommunen har bytt ekonomisystemet fr.o.m. januari 2014. Alla förvaltningar kommer att lämna en säkrare bokslutsprognos per mars månads uppföljning.

Centrala poster prognostiserar inte heller någon avvikelse jämfört med budget. Skatteintäkter och utjämningsystemet visar i dagsläget en negativ avvikelse om ca 1,7 Mkr. Det är i första hand antal invånare per 2013 12 31 som har blivit färre än vad som beräknats för budget 2014. Denna avvikelse täcks av överskottet från avskrivningar.

2014-03-25

Text	Februari
KF	0
KS	0
KUN	0
VON	0
BN	0
MHN	0
SN	0
Summa nämnder	0
Centrala poster	0
Summa. Inkl. centrala poster	0
PS	0
Summa kommunen	0

Produktionsstyrelsen prognostiserar inte någon avvikelse jämfört med budgeten. Som framgår av nedanstående tabell visar skolverksamhet och äldreomsorg negativa avvikelser medan funktionshindrade, förskola och utjämningsfonden pekar på positiv avvikelse.

Resultatenheterna har avsatt totalt 4,5 % dels för gemensamma kostnader inkl. kostnader för behovsstyrd administration och dels för verksamhetsfond. 4,2 % motsvarar 38,7 Mkr. Kommentarer för både periodens utfall och bokslutsprognos inom staben och utjämningsfond ska utvecklas. Bruttobudget inkl. interna poster för PS motsvarar ungefär 961 Mkr.

Verksamhet 2014	Budget Brutto	Prognos Avvikelse
Förskolor	- 48,1	-0,2
Skolor inkl. fritidsgårdar	- 48,0	-4,2
Sport & friluft	-25,9	0
Äldreomsorg	-106,1	-1,6
Funktionshindrade	-157,8	1,6
Måltid	-36,8	0
Staben	-38,7	0
Utjämningsfond	0	4,4
Totalt	-961,4	0

2014-03-25

Det är särskoleverksamhet och äldreomsorg som redovisar en negativ avvikelse medan funktionshindrade och utjämningsfonden visar positiva avvikelser. Hänsyn har tagits till "Utredning av särskoleverksamhet" när det gäller pengnivåer för särskoleverksamheter för år 2014.

Investeringar

Investeringsbudgeten för 2014 uppgår till 79,7 Mkr. Detta fördelas IT (3 Mkr), samhällsbyggnad (71,2 Mkr), byggnadsnämnden (2,5 Mkr) samt produktionsstyrelsen (3 Mkr). På inkomstsidan har för samhällsbyggnad budgeterats 2,2 Mkr. Investeringar redovisas på projektnivå enligt kommunens ekonomiska styrregler.

Bokslutsprognosen för investering inom samhällsbyggnadsförvaltning pekar på en negativ avvikelse om ca 1,6 Mkr i förhållande till budgeten.

Enligt kommunfullmäktiges beslut redovisas investeringar på projektnivå enligt bilaga 3. Stora avvikelser kommer att rapporteras till Kommunfullmäktige för ev. ombudgetering mellan olika projekt. Som framgår av sammanställningen finns det stora avvikelser mellan olika projekt

- Åsättra hamn muddring(budget 2 Mkr och prognos 4,8 Mkr)
- Trastsjöskogen (budget 1,9 Mkr och prognos 3,4 Mkr)
- Domarudden (budget 4 Mkr och prognos 0,5Mkr)

Åsättra Hamn

Ny upphandling av de återstående moränmassorna pågår under mars/april. Denna är beskriven som en samverkansentreprenad. Prognosen har utökats till 4,8 Mkr på grund av den korta tiden som kvarstår, risker samt de privata rännen som tillkommit och ska rensas.

Trastsjöskogen

Upphandlingen har utförts och anbud som kom in var högre än budgeterat. Förklaring till skillnaden mellan anbud och budget är missbedömning av marknadsprisläge 2014, prognosen sätts till 3,4 Mkr.

Domarudden GC-väg

En förstudie och en grov kostnadskalkyl har utförts 2013 över anvisade gång- och cykelvägar med undersökning av markförhållanden. Förstudien har utrett flera alternativa sträckningar för GC-väg till Domarudden samt rekommenderat sträckning utifrån nytta och kostnad. Under 2014 ska ett ställningstagande göras för vilket alternativ som anses lämpligast och eventuellt detaljprojekteras. Anläggning av GC-väg till Domarudden kommer inte kunna ske under 2014. Detaljprojektering beräknas uppgå till ca 500 tkr.

Utöver investeringsutgifter finns **investeringsinkomster** om 4,65 Mkr budgeterade för 2014. Detta avser dels Kommunstyrelse (3,65 Mkr) och dels Byggnadsnämnden (1 Mkr).

Bokslutsprognosen för investeringsinkomster inom Samhällsbyggnadsförvaltning pekar på en positiv avvikelse om ca 4 Mkr i förhållande till budgeten. Detta förklaras av statlig medfinansiering för trafiksäkerhetsåtgärder som gång- och cykelvägar samt busshållplatser i Svinninge. Beloppet på ca 6 Mkr avser åren 2014-2015.

Uppföljning av exploateringsverksamhet och markförsäljning

Principen om öppenhet är en av tre huvudprinciper inom kommunal redovisning. Principen om öppenhet kallas även för transparensprincipen.

För att följa exploateringsverksamhetens resultat ska en redovisning ske minst fyra gånger om året (mars-juni-augusti-december). Denna redovisning ska innehålla bl.a. prognoser dvs. förväntade framtida kostnader och intäkter. Av underlaget ska framgå ekonomiska konsekvenser för både innevarande år och hela perioden för berörda projekt. För bedömningen av årets resultat inom kommunens totala drift ska prognostiserade effekter av exploateringsverksamhet redovisas månadsvis.

Vid försäljning av anläggningstillgång som inte har budgeterats som försäljningsinkomst inom ramen för investeringsinkomster ska effekten av ekonomiska konsekvenser prognostiseras och redovisas central.

Vid försäljning av exploateringsmark som inte budgeterats som försäljningsinkomst inom ramen för Exploateringsintäkter ska effekten av ekonomiska konsekvenser prognostiseras och redovisas centralt.

Detta i sin tur säkerställer att motsvarande överskott inte ska finansiera övriga verksamheter utan politiskt beslut. En mall för uppföljning av exploateringsverksamhet och markförsäljning har tagits fram av ekonomienheten.

Finansiella tillgångar

Placering av medel på 130 Mkr har gjorts enligt kommunens policy för förvaltning av pensionsmedel. Detta klassificeras som omsättningstillgångar och är kontinuerligt föremål för köp – och försäljning. Ca. 72% av medlen placeras inom nominella räntepapper och ca 27% inom aktierelaterade instrument.

2014-03-25

Totalt har tillgångarna i pensionsportföljen ett marknadsvärde på ca. 141 Mkr. Det övergripande målet med förvaltningen innebär att marknadsvärdet på pensionsportföljen och marknadsvärde på ansvarsförbindelsen ska följas åt, dvs. tillgångarna ska matchas med skulden. Pensionsportföljen ligger inom de limiter som definieras för respektive tillgångsslag i placeringspolicyn.

För bevakning och rapportering av pensionsportföljen samarbetar kommunen med Söderberg & Parterna Placeringsrådgivning AB. En särskild rapport från Söderberg & parterna bifogas som bilaga 4.



Katarina Leinar
Ekonomichef



Mohammed Khoban
Chefsekonom

Bilagor:

- 1- Sammanställning av driftbudget och bokslutsprognos för 2014
- 2- Sammanställning av investeringsbudget och bokslutsprognos för 2014
- 3- Sammanställning av investeringsbudget och bokslutsprognos inom kommunstyrelsen på projektnivå.
- 4- Månadsrapport för pensionsportföljen per februari 2014

SAMMANSTÄLLNING AV DRIFTBUDGET OCH BOKSLUTSPROGNOS FÖR 2014
EKONOMISKA UPPFÖLJNING T.O.M. FEBRUARI MÅNAD

RESULTATBUDGET (TKR)	BUDGET 2014	Prognos 2014	AVVIKELSE MOT BUD.
KOMMUNFULLMÄKTIGE	120	120	0
KOMMUNSTYRELSEN	68 500	68 500	0
KULTUR- OCH UTBILDNINGSNÄMND	73 300	73 300	0
VÅRD- OCH OMSORGSNÄMND	66 000	66 000	0
BYGGNADSNÄMND	9 700	9 700	0
MILJÖ- OCH HÄLSOSKYDDSNÄMND	5 000	5 000	0
SOCIALNÄMND	25 500	25 500	0
SUMMA INTÄKTER	248 120	248 120	0
KOMMUNFULLMÄKTIGE	-10 100	-10 100	0
KOMMUNSTYRELSEN	-230 550	-230 550	0
KULTUR- OCH UTBILDNINGSNÄMND	-1 056 400	-1 056 400	0
VÅRD- OCH OMSORGSNÄMND	-577 000	-577 000	0
BYGGNADSNÄMND	-39 800	-39 800	0
MILJÖ- OCH HÄLSOSKYDDSNÄMND	-9 800	-9 800	0
SOCIALNÄMND	-117 000	-117 000	0
SUMMA KOSTNADER	-2 040 650	-2 040 650	0
		0	0
SUMMA NÄMNDER	-1 792 530	-1 792 530	0
REGLERINGSPOST PENSIONER	-44 000	-44 000	0
AVSKRIVNING ENLIGT PLAN	-38 000	-36 570	1 430
KAPITALKOSTNAD	49 110	49 450	340
STATSBIDRAG, MAXTAXA	18 700	18 630	-70
OFÖRUTSEDD VERKSAMHET	-10 000	-10 000	0
LOKALER	-3 000	-3 000	0
SÄRSKILDA INSATSER	-2 400	-2 400	0
ÖKN SEMESTERLÖNESKULD	-2 000	-2 000	0
PO-FÖRÄNDRING			0
ÅTERBETALNING AFA(2005-2006)			0
MARKFÖRSÄLJNING			0
VERKSAMHETENS NETTOKOSTNAD	-1 824 120	-1 822 420	1 700
SKATTEINTÄKTER	1 716 900	1 715 500	-1 400
BIDRAG(UTJÄMNINGSSYSTEM)	81 800	81 460	-340
FASTIGHETSAVGIFT	78 000	78 040	40
FINANSIELLA INTÄKTER	12 000	12 000	0
FIN KOSTNAD PENSIONSSKULD	-2 000	-2 000	0
FIN KOSTNADER	-380	-380	0
ÅRETS RESULTAT	62 200	62 200	0
PS	0	0	0
ÅRETS RESULTAT INKL. PS	62 200	62 200	0

ÖSTERÅKERS KOMMUN

Ekonomienheten

Bilaga 2
2014-03-20

SAMMANSTÄLLNING AV INVESTERINGSBUDGET OCH BOKSLUTSPROGNOS FÖR 2014 MÅNADSUPPFÖLJNING PER FEBRUARI MÅNAD

Text	Budget 2014	Prognos 2014	Budget- avvikelse	Utfall 2013
Utgifter				
KF	0	0	0	-1230
KS	-74 200	-75 830	-1 630	-75 559
Varav IT	-3 000	-3 000	0	-7 030
Varav SBF	-71 200	-72 830	-1 630	-65 432
Varav EA	0	0	0	-2 986
				-111
BN	-2 500	-2 500	0	-1 921
PS	-3 000	-3 000	0	-1 732
Summa utgifter	-79 700	-81 330	-1 630	-80 442
Inkomster				
KS	3 650	7 574	3 924	3 751
BN	1 000	1 000	0	0
Summa inkomster	4 650	8 574	3 924	3 751
Summa netto	-75 050	-72 756	2 294	-76 691

INVESTERINGSBUDGET OCH BOKSLUTSPROGNOS PER PROJEKTNIVÅ INOM KS

Prognos 2014

Projekt - år 2013	Utgifter			Inkomster			Netto- avvikelse
	Budget	Prognos	Avvikelse	Budget	Prognos	Avvikelse	
Stadsutveckling	-14 170	-14 300	-130	3 000	4 230	1 230	1 100
Täljö vägskal	-10 000	-10 000	0	3 000	4 100	1 100	1 100
Stadspark Åkers kanal	-4 000	-4 000	0				0
Berga stadsgata	-170	-300	-130	0	130	130	0
Svinnige	-19 000	-19 000	0	0	3 067	3 067	3 067
Svinnige lokalgator	-11 500	-11 500	0		327	327	327
Svinnige GC	-7 500	-7 500	0		2 740	2 740	2 740
Gator & vägar, reinvestering	-21 450	-22 050	-600	0	0	0	-600
Tunneln 276	-14 000	-14 000	0				0
Knipvägen	-500	-1 100	-600				-600
Utbyte kvicksilverlampor/armaturer	-2 000	-2 000	0				0
Söralidsvägen etapp 1	-3 000	-3 000	0				0
Regionalt cykelstråk Rydbo/Ullna	-500	-500	0				0
Knipvägen etapp 2	-800	-800	0				0
Säkra skolvägar skånsta-grindmossen	-250	-250	0				0
Säkra skolvägar Tråsättravägen	-200	-200	0				0
Säkra skolvägar Spånlötsvägen-backsippevägen	-200	-200	0				0
Skärgård, friluft, tryggt	-5 046	-9 346	-4 300	653	280	-373	-4 673
Åsättra hamn muddring	-2 000	-4 800	-2 800				-2 800
Brygga Östanö	-1 000	-1 000	0				0
Trastsjöskogen	-1 900	-3 400	-1 500	580	240	-340	-1 840
Lillträsk Ekbacken	-146	-146	0	73	40	-33	-33
Attraktiv offentlig plats	-5 500	-2 100	3 400	0	0	0	3 400
Domarudden GC-väg	-4 000	-500	3 500				3 500
Lekplatser	-1 500	-1 600	-100				-100
Digitala kartor	-2 700	-2 700	0	0	0	0	0
Summa övrigt	-3 334	-3 334	0	-3	-3	0	0
Domarudden bastu	-1 500	-1 500	0				0
Välkomstskylt Österåker	-1 800	-1 800	0				0
Övrigt ej spec.	-34	-34	0	-3	-3	0	0
Totalt SBF inom KS	-71 200	-72 830	-1 630	3 650	7 574	3 924	2 294
IT	-3 000	-3 000	0				0
Totalt inom KS	-74 200	-75 830	-1 630	3 650	7 574	3 924	2 294

MÅNADSRAPPORT FÖR PENSIONSPORFÖLJEN – FEBRUARI 2014

Inledning

Det *övergripande förvaltningsmålet* för pensionsportföljen är att kunna täcka minst lika mycket som avsågs av skulden när denna strategi tog sin början. Detta innebär att tillgångarna i relation till avsedd del av skulden (konsolideringen) bör ligga på minst 100%. Den *övergripande risklimiten* enligt placeringspolicyn innebär att minst 90,0% av avsedda pensionsutbetalningar alltid ska kunna täckas av pensionsportföljen. Denna nivå betecknas som ett säkerhetsgolv som aldrig ska äventyras.

Aktuellt läge

Pensionsportföljen lever upp till den övergripande risklimiten. Risken att pensionsportföljen skulle falla under säkerhetsgolvet inom ett år är låg med dagens portfölj. Aktuell konsolidering, dvs. tillgångarna som andel av den marknadsvärderade pensionskulden, är 117,2% för närvarande.

Risköversikt	2014-02-28	Avkastning 2014-01-31
Portföljrisk - marknadsvärdering		
Marknadsvärderade tillgångar	140,6	1,1%
Marknadsvärderad skuld	120,0	-0,5%
Marknadsvärderad konsolidering	117,2%	1,8%
Sannolikhet att gå igenom golvet före årsskiftet	0,0%	0,0%
Sannolikhet gå igenom golvet inom 1 år	0,0%	0,0%

Nedan återfinns en sammanställning som visar vilken spridning i resultat som kan förväntas vid årsskiftet givet dagens portföljsammansättning. Spridningsresultaten erhålls genom att skuld- och tillgångsvärden simuleras i olika scenarion, vilket renderar i ett troligt medelvärde samt de 5% bästa respektive sämsta utfallen. Detta ger en indikation på sannolikheten att kommunen klarar det övergripande förvaltningsmålet samt hur stor risken är.

Simulerad konsolidering vid årsskiftet	Förväntad konsolidering	Jämfört med idag
Marknadsvärderad konsolidering vid årsskiftet 2014/2015		
Medelvärde	118,1%	0,9%
5% högsta	127,4%	10,2%
5% lägsta	109,4%	-7,8%
0,5% lägsta	106,2%	-11,0%

Aktuell portfölj

Totalt har tillgångarna i pensionsportföljen ett marknadsvärde på ca 140,6 mkr. Pensionsportföljen ligger inom de limiter som definieras för respektive tillgångsslag i placeringspolicyn.

AVSTÄMNING MOT POLICY				
Tillgångsslag	Portfölj (Mnkr)	Andel av portfölj	Limiter	
	2014-02-28	2014-02-28	Min	Max
Likvida medel	1	1%	0%	15%
Nominella räntepapper	68	48%	0%	100%
Duration		1,2	0,0	5,0
Realränteobligationer	34	24%	0%	100%
Duration		9,1	4,0	20,0
Aktier	38	27%	0%	40%
- Svenska aktier	10	7%	0%	10%
- Utländska aktier	28	20%	0%	30%
Alternativa tillgångar	0	0%	0%	10%
Totalt	141	100%		

Vid avstämningsstillfället hade pensionsportföljen följande utseende, uttryckt som procentuell fördelning på olika tillgångsslag.

TILLGÅNGSALLOKERING



Det övergripande målet med förvaltningen innebär att marknadsvärdet på pensionsportföljen och marknadsvärdet på ansvarsförbindelsen ska följas åt, det vill säga tillgångarna ska matchas med skulden. Det primära målet är således konsolideringen vilket gått genom ovan.

För att kunna följa hur förvaltningen av aktieportföljen har gått jämförs de olika tillgångsslagen i förhållande till respektive jämförelseindex enligt placeringspolicyn sedan det föregående rapporteringstillfället.

TILLGÅNGSUTVECKLING JÄMFÖRT MED INDEX

Tillgångslag	Index	Tillgångsavkastning senaste månad	Indexavkastning senaste månad	Differens
Nominella räntebärande värdepapper	OMRIX BOND	0,3%	0,2%	0,1%
Svenska reala räntebärande värdepapper	OMRIX REAL	-0,6%	-0,4%	-0,2%
Svenska aktier	SIX PRX	-6,1%	6,1%	0,0%
Utländska aktier	MSCI TR World (SEK)	1,3%	2,9%	0,5%
Totalportföljen	Sammansatt jämförelseindex	1,1%	0,8%	0,2%

Tillgångslag	Index	Tillgångsavkastning sedan 2011-12-31	Indexavkastning sedan 2011-12-31	Differens
Nominella räntebärande värdepapper	OMRIX BOND	1,0%	1,1%	-0,1%
Svenska reala räntebärande värdepapper	OMRIX REAL	1,0%	0,7%	0,7%
Svenska aktier	SIX PRX	-4,5%	-4,4%	0,2%
Utländska aktier	MSCI TR World (SEK)	1,2%	0,9%	0,3%
Totalportföljen	Sammansatt jämförelseindex	1,4%	1,0%	0,3%

Källa för index: Bloomberg

Bevakning och rapportering

För bevakning och rapportering av pensionsportföljen samarbetar kommunen med Söderberg & Partners Placeringsrådgivning AB. De bevakar kontinuerligt utvecklingen av pensionsportföljen, pensionsskulden samt marknadsrisken. Detta för att tillse att sammansättningen av portföljen (allokeringen) alltid innebär att kommunen kan leva upp till de åtaganden som ingår i pensionsfonderingen.

VON § 3:6

Dnr. VON 2014/0044-041

Utdrag: KS, akt

Analys av Vård- och omsorgsnämndens budgetunderskott 2013

Ärende

Vård- och omsorgsnämnden har fått i uppdrag av Kommunstyrelsen att göra en analys av orsakerna till budgetunderskottet i bokslut 2013. Underskottet för Vård- och omsorgsnämnden uppgick 2013 till 2 868 tkr. Det prognosticerade underskottet var högre, men minskade på grund av utbetalade statsbidrag (3,5 mkr) och revidering av budget (6 mkr).

Tidigare beredning

Socialförvaltningens analys av Vård- och omsorgsnämndens budgetunderskott 2013, daterad 2014-03-31.

Yrkande

Mikael Ottosson (KD) yrkar bifall till beslutsförslaget, som presenteras muntligt av socialförvaltningen, innebärande att Vård- och omsorgsnämnden godkänner analysen av Vård- och omsorgsnämndens budgetunderskott 2013 och överlämnar denna till Kommunstyrelsen.

Propositionsordning

Ordföranden frågar om Vård- och omsorgsnämnden beslutar enligt Mikael Ottossons (KD) yrkande och finner att så är fallet.

Särskilt yttrande

Vi anser att nämnden redan från början är underfinansierad. Hemtjänsten har en budget som täcker 75 % av det som är biståndsbedömt. Vi anser att budgeten skall täcka invånarnas behov av hjälpinsatser. Det borde vara tätare kontroller på vad som är beviljat och vad som verkligen utförs.

För (S) gruppen
Jörgen Palmberg

Vård- och omsorgsnämndens beslut

1. Analysen av Vård- och omsorgsnämndens budgetunderskott 2013 godkänns.
2. Analysen överlämnas till Kommunstyrelsen.



2014-04-03

Analys av Vård- och omsorgsnämndens underskott 2013

Vård- och omsorgsnämnden har fått i uppdrag av Kommunfullmäktige att analysera kostnadsutvecklingen inom olika verksamhetsområden under 2013 i samråd med ekonomienheten.

Underskottet för Vård- och omsorgsnämnden uppgick 2013 till 2 868 tkr. Det prognostiserade underskottet var högre, men minskade på grund av utbetalade statsbidrag (3,5 mkr) och revidering av budget (6 mkr).

Områden att analysera

Socialförvaltningen har identifierat fyra områden där de största avvikelserna finns och där en analys behöver göras.

Daglig verksamhet (LSS)	-3 668 tkr
Barnboende (LSS) (SoL)	-3 402 tkr
Personlig assistans LSS	-3 994 tkr
Hemtjänst	-6 862 tkr

Dessa fyra områden analyseras nedan.

En betydande avvikelse för 2013 finns också för posten särskilt boende för äldre, som uppvisade ett underskott på närmare 3 mkr. Detta uppvägdes dock av ett motsvarande stort överskott på posten kottidsplatser för äldre. Fördelningen mellan dessa två poster är till stor del kommunicerande.

Daglig verksamhet LSS

Vård- och omsorgsnämnden redovisar ett underskott för daglig verksamhet på 3 668 tkr. Köp av verksamhet från externa aktörer visade en positiv avvikelse som uppgick till 200 tkr samtidigt som köp av verksamhet från egen regi visade ett negativt resultat på drygt 3 800 tkr. Analysen och siffror redovisade nedan avser enbart köp av verksamhet som bedrivits i egen regi.

Antalet personer med insatsen har ökat, liksom antalet beviljade dagar. Snittkostnaden per person har en redovisad ökning med 24 procent.

	Utfall 2012	Budget 2013	Utfall 2013
Antal personer	157	169	167
Antal dagar	32 393	-	34 186
Antal dagar/person	206	-	205
Kostnad per dag	148 720	161 775	184 378

Analys

Budgeten för daglig verksamhet 2013 höjdes inte med avseende på volymökning. Den faktiska volymökningen uppgick dock till motsvarande ca 1,3 mkr av underskottet. Ökningen av antalet personer med insatsen daglig verksamhet är i linje med, till och med lite lägre, jämfört utvecklingen av antal personer med LSS-insatser totalt. Antalet beviljade dagar per person ökade inte 2013, utan sjönk med 1 dag per person. Vårdnivån (vilken påverkar storleken på ersättningen som utges per person och dag) har inte ökat mellan 2012 och 2013.

Inför att valfrihet inom daglig verksamhet infördes 2013 fattades beslut under 2012 om en ny ersättning. I samband med det togs begreppen halvdag och integrerad daglig verksamhet bort.

När halvdagsersättning togs bort kompenserades inte den medföljande kostnadsökningen fullt ut i den nya ersättningen, vilket ledde till ett underskott på uppskattningsvis 1 mkr för 2013. Ersättningen har justerats till 2014.

Snittkostnadens ökning förklaras av att tidigare års redovisning inte innehåller kostnader för personer som hade så kallad integrerad daglig verksamhet. Dessa kostnader redovisades tidigare tillsammans med gruppboadskostnader, men antal personer redovisades inom daglig verksamhet. Detta betyder att snittkostnaden innan 2013 var felaktig, baserad på en för låg total kostnadsmassa. Viss justering gjordes för detta inför förändringen i budget 2013, men kompensationen var inte tillräcklig. Kostnaden för personerna med den tidigare integrerad dagliga verksamheten var högre (ca 800 tkr) än vad budgeten justerades med.

Kostnader för Ilsa, en av de dagliga verksamheter som bedrivs i egen regi, har förts som LSS-kostnad även om personer varit placerade där enligt SoL, något som har höjt snittkostnaden för daglig verksamhet enligt LSS (27 personer av 75). Snittkostnaden är därmed högre än den borde vara. Under 2013 har fler personer kommit till Ilsa efter SoL-beslut, vilket har höjt kostnaderna för daglig verksamhet, men inte har syns i antal personer eller dagar. Detta förklarar en del av underskottet (ca 800 tkr), det är 10 personer fler som har haft SoL-beslut på Ilsa år 2013 jämfört med 2012. Detta är en dold volymökning som borde redovisas på annat konto. När detta korrigeras för 2014 kommer snittkostnaden att minska.

Redovisat underkott	-3 800
Volymökning	1 300
Halvdagsersättning	1 000
Ökning tidigare integrerad dv	800
Ökning Ilsa (SOL-beslut)	800
Justering avrundningar	-100

Förutom redovisade förklaringar ovan har analysen visat på vissa systemfel kring insatsen daglig verksamhet. Antalet yngre personer med lindriga funktionsnedsättningar som får insatsen beviljad ökar. Där finns det orsak att vidare utreda hur stödet och insatserna från Försäkringskassan och Arbetsförmedlingen fungerar. Det finns en risk för att kommunen får ta över ansvaret för personer som i själva verket kunde komma närmare arbetsmarknaden än vad som är fallet idag. Detta kommer socialförvaltningen att utreda vidare.

Åtgärder

Korrigerigering är gjord för underskottet som beror på den borttagna halvdagsersättningen i ersättningarna till 2014. Budget 2014 är korrigerad för att kompensera borttagandet av integrerad daglig verksamhet.

Vidare utreds hur stöd och insatser från Försäkringskassan och Arbetsförmedlingen påverkar Vård- och omsorgsnämndens ansvar för personer som söker daglig verksamhet. Samordningsförbundet kommer att kunna erbjuda insatser för denna målgrupp.

Boende för barn med funktionsnedsättning, LSS

För insatsen bostad med särskild service för barn med funktionsnedsättning enligt LSS uppvisar nämnden för 2013 ett underskott på 3 402 tkr.

Antal barn med beslut var 13 stycken år 2012. 2013 var motsvarande siffra 17. Varje placering kostar i genomsnitt närmare 1,5 mkr per år. Nämnden fick revidering av budget för 2013 och en andel av detta kan hänföras till barnboende.

Snittkostnaden per placering och dygn framgår i tabellen nedan:

2011	2012	2013
3 504	3 235	3 617

Förändringen i snittkostnad per år beror på att pris per dygn varierar med vilka behov barnet har. Enbart en dyr placering (5 000 kr per dygn och uppåt), kan påverka snittkostnaden med ett par hundra kronor vid små volymer såsom dessa är.

Antalet barn med beslut om bostad enligt LSS kan variera mellan åren. De små volymerna och höga snittkostnaderna gör att även en förändring med få beslut får stora ekonomiska konsekvenser. Att barn behöver insatsen kan ha att göra med geografisk placering av barnets skola, behov som kommer från omfattande funktionsnedsättningar, eller andra orsaker i familjesituationen kombinerat med konsekvenser av funktionsnedsättningen.

Analys

En analys har genomförts av möjligheten att starta ett eget barnboende i kommunen. Om det finns barn med behov som skulle kunna bo tillsammans i en gruppboende för barn, är det en möjlighet att bedriva den verksamheten i kommunen. Det bör dock poängteras att boenden för barn ofta är mycket specialiserade och utgår från barnens speciella behov, så det är inte säkert att en kommun i Österåkers storlek alltid har underlag för att ha ett barnboende igång trots att antalet barn är tillräckligt många. Detta med tanke på deras olika behov och förutsättningar.

Det kan finnas barn som placeras, som har en gemensam nämnare vad gäller behov. De barn som redan idag bor tillsammans på ett boende, skulle också kunna bo i ett eget boende inom kommunen. De flesta barn bor dock på ett boende på grund av skolgång.

När kommunen köper enstaka platser enligt ovan, betalar kommunen enbart för de dygn som faktiskt nyttjas, samt för lokalkostnad. Om kommunen hade ett eget boende skulle en ersättning konstrueras som täcker verksamhetens lokalkostnad, och även kostnaden för de dygn som boendet har tomma platser. Detta för att det i små verksamheter, som detta skulle vara, är svårt att skära ner på bemanning eller andra kostnader då det blir ett barn mindre. Det tyder på att det skulle bli en relativt hög ersättning. Det här är dock uppskattningar, för att räkna på en exakt föreslagen ersättning, skulle målgruppen behöva definieras noga. Även privata företag tar givetvis höjd i sin ersättning för att de kan stå med tomma platser, men de har större möjligheter att få kunder från andra kommuner.

Sammanfattningsvis talar de små volymerna inte för ett barnboende i kommunen utan frågan behöver utredas ytterligare.

Noteras bör också att nämnden även har kostnader för placeringar enligt SoL av barn i boenden. Detta finns det ingen budget för. Orsaken till detta är att det finns barn med funktionshinder som behöver vara i en verksamhet som inte har LSS-tillstånd. Det kan också vara en förklaring till att prognosen för 2014 visar på något färre barn med LSS-bostad.

Åtgärd

Vård- och omsorgsnämnden kommer att ta initiativ till att diskutera med andra nordost kommuner om ett gemensamt boende för barn enligt LSS. Det blir dock viktigt inom vilken kommun ett sådan boende är geografiskt placerat eftersom det finns risk för att barn blir rotade i vistelsekommunen, särskilt om de går i gymnasiet och sedan övergår till daglig verksamhet inom samma kommungräns. Det händer givetvis inte alla, men kan bli dyrt även vid enstaka fall för den kommunen som boendet är beläget inom.

Personlig assistans LSS

Personlig assistans kan beslutas av Försäkringskassan enligt socialförsäkringsbalken (SFB) eller av kommunen enligt lag om stöd och service till vissa funktionshindrade (LSS). Under år 2013 uppvisade den senare posten ett underskott med 3 994 tkr jämfört med budget:

Utfall 2012	Budget 2013	Utfall 2013	Budgetavvikelse 2013
-7 892	-7 891	-11 885	-3 994

Antalet personer med insatsen personlig assistans enligt LSS har ökat med 2. Antalet beviljade timmar i snitt per person och år har ökat med 25 procent.

	2012	2013
Antal personer	17	19
Antal beviljade timmar	31 322	43 816
Beviljade timmar/person	1842	2306

Cirka en tredjedel av ökningen i antalet timmar, 3 700 timmar, förklaras av ökat antal personer med beslut (2 personer). Cirka två tredjedelar, 8 700 timmar, förklaras av ökat antal timmar som beviljas per person.

Analys

En första genomgång om varför antalet beviljade timmar per person har ökat med 25 procent visar att personer som har ansökt om personlig assistans under året har haft mycket omfattande behov, i högre utsträckning än tidigare år. De grundläggande behoven utreds noggrant då de avgör om ersättning från Försäkringskassan kan träda in. Om personen har stödbehov för sina grundläggande behov, har personen också rätt till ytterligare assistans för alla sina övriga behov. Detta gör att assistansen kan bli mycket omfattande.

En viss förskjutning i antalet timmar kan förklaras med att de assistansberättigade och de assistansanordnare som tillhandahåller assistansen har blivit mer aktiva i att ansöka om fler timmar för sina övriga behov. Idag ser biståndsbedömningen ut så att varje behov genererar ny tid i sin helhet. Enligt utvecklingsarbete som pågår inom hemtjänsten, finns en teori om att tillkommande behov inte alltid ska generera full ut ny tid, utan att när man lägger samman behov

av stöd med många olika saker, blir summan mindre än delarna. Detta arbetssätt skulle kunna ge en mer rättvisande bedömning av personernas behov än dagens och i vissa fall minska det totala antalet timmar.

Försäkringskassan gör regelbundet ombedömningar och har delvis ändrat sin praxis vilket generellt har lett till att vissa personer har blivit av med sin assistans via Försäkringskassan, något som bland annat media har rapporterat om. Detta har skett i Österåkers kommun endast en gång, och personen har istället fått beviljad assistans enligt LSS. Det var år 2011 och bidrar alltså inte till förklaringen av Vård- och omsorgsnämndens nuvarande underskott. Nämnden följer dock utvecklingen på området.

En schablonersättning som utgår för timmar beslutade av Försäkringskassan finns och beslutas nationellt. Denna måste kommunen följa när det gäller ersättning för timmar enligt socialförsäkringsbalken. Vad gäller insatsen personlig assistans enligt LSS, kan kommunen välja storlek på ersättning. Österåkers kommun har valt att ersätta med schablonnivån, vilket flertalet av landets kommuner gör.

Regeringen har nyligen (SOU 2014:9) presenterat utredningen "Förändrad assistansersättning – en översyn av ersättningssystemet". I den konstateras bland annat att den sammanlagda kostnaden för assistans påverkas både av antalet personer, antalet timmar per person, och kostnaden per timme. Generellt har antalet timmar per person ökat på senare tid, medan antalet personer som beviljas assistans har stabiliserats. Om schablonersättningen, konstateras att beräkningen för grundlönen och de övriga kostnaderna är för hög, medan delen som ska täcka OB är för låg. Schablonen borde vara 20 kr lägre (2013) än den nuvarande nivån. Utredningen föreslår en ny beräkningsmetod för schablonbeloppet. Den nya metoden ska också innefatta kostnader vid ordinarie assistents sjukfrånvaro (en kostnad som idag bärs av enbart kommunerna). Förslagen föreslås träda i kraft successivt från och med 2015. Nämnden avser att följa utvecklingen, då den i hög grad påverkar nämndens kostnader för personlig assistans. Detta förklarar dock inte underskottet i budget men är ett sätt att minska kostnaderna framöver.

Åtgärder

Utföra en mer djupgående analys av varför antalet beviljade timmar per person har ökat med 25 procent och se över tidsbedömning vid biståndsbedömning.

Följa utvecklingen gällande Försäkringskassans praxis samt Regeringens förslag om förändrad assistansersättning.

Hemtjänst

Vård- och omsorgsnämnden redovisar ett underskott för hemtjänst på 6 862 tkr. Underskottet består av ökade kostnader för köp av verksamhet, kostnaderna för extern regi översteg budget med 10 mkr samtidigt som kostnader för timmar utförda av egen regi blev cirka 1,5 mkr lägre än budget. I och med ökade kostnader för köp av verksamhet blev intäkter i form av momskompensation och avgifter för social omsorg 1,2 mkr högre än budget.

Hemtjänst	Budget 2013	Utfall 2013	Utfall 2012	Utfall 2011
Befolkningsprognos 30 november	40 680	40 439	40 188	39 791
Invånare > 65 år	7 133	7 169	6 850	6 543
Invånare i % > 65 år av totala befolkningen	17,5%	17,7%	17,0%	16,4%
Antal hemtjänstkunder (exkl larm)	517	511	502	501
Verkställd (beställd) tid		313 570	281 652	257 274
Utförd tid/Beställd tid (%)	-	74,1%	73,2%	75,2%
Utförda timmar inom kundval*	218 094	232 531	206 099	193 527
-varav egen regi	68,0%	54,5%	68,7%	68,2%
-varav extern regi	32,0%	45,5%	31,3%	31,8%
Pris per utförd timme inom kundval	374 kr	375 kr	366 kr	357 kr
Utförda timmar hemtjänst natt	-	11 693	11 179	8 585

*) ex kl natt och larmuttryckningar

Antalet hemtjänstkunder var i genomsnitt 511 kunder under 2013, vilket innebär nio fler än under 2012 men 6 färre än beräknat. 637 hemtjänst timmar utfördes i genomsnitt under dag/kväll under året, en ökning med 73 timmar per dag/kväll jämfört med 2012 och 40 per dag/kväll fler än vad som beräknats i budget. Varje kund fick i genomsnitt 1 timme och 15 minuter hemtjänst per dag, detta innebär en ökning med 8 minuter per dag jämfört med 2012 då varje kund fick 1 timme och 7 minuter per dag/kväll¹. Denna ökning motsvarar en kostnad på 9,3 mkr per år beräknat på antal kunder 2013.

Beviljad tid har ökat med cirka 11 procent jämfört med 2012 och närmare 22 procent jämfört med 2011. Andelen utförd tid av beviljad tid har legat på ungefär samma nivå mellan 2011 och 2013. Således har kostnaderna ökat markant mellan åren och detta är förklaringen till Vård- och omsorgsnämndens redovisade underskott för hemtjänst.

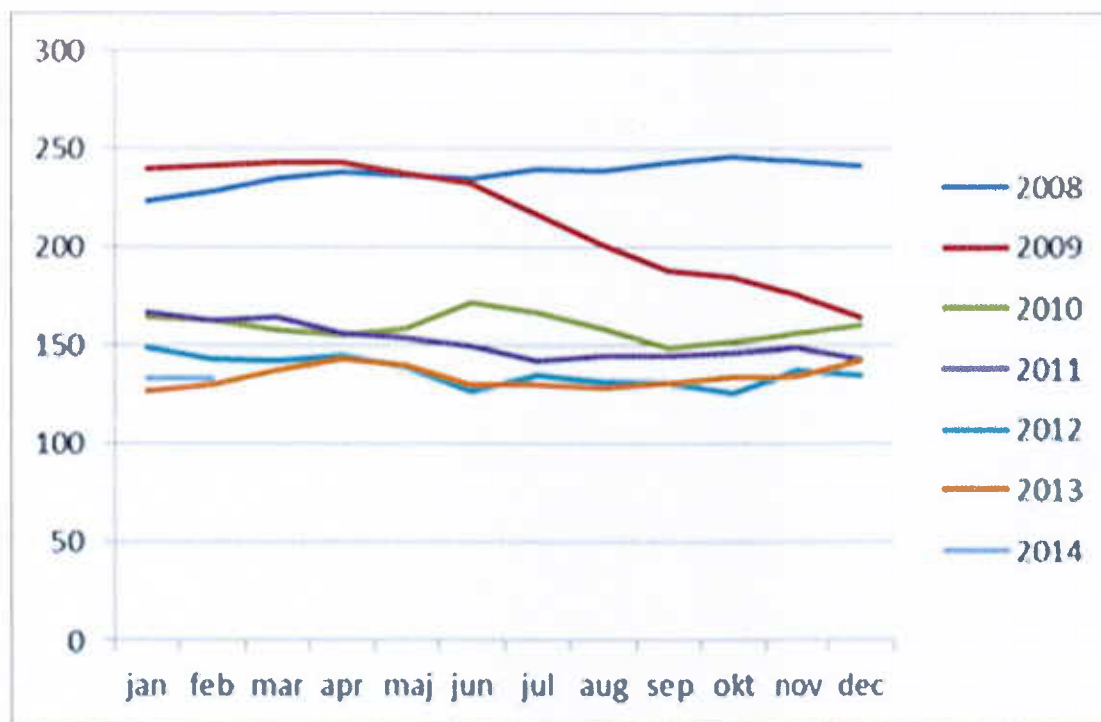
Analys

En förklaring till att den beviljade tiden har ökat är att riktlinjerna för biståndsbedömning ändrades i juni 2011 avseende ledsagning vid promenader/utevistelser, detta hade tidigare fattats beslut om på nämndnivå men delegerades nu till biståndshandläggare att fatta beslut om. Från att ha varit få har denna typ av insatser visat en tydlig ökning efter att riktlinjer ändrades. Även möjlighet för hemtjänstutförarna att följa med till affär vid beviljade inköp tillkom och likaså fönsterputs en gång per år.

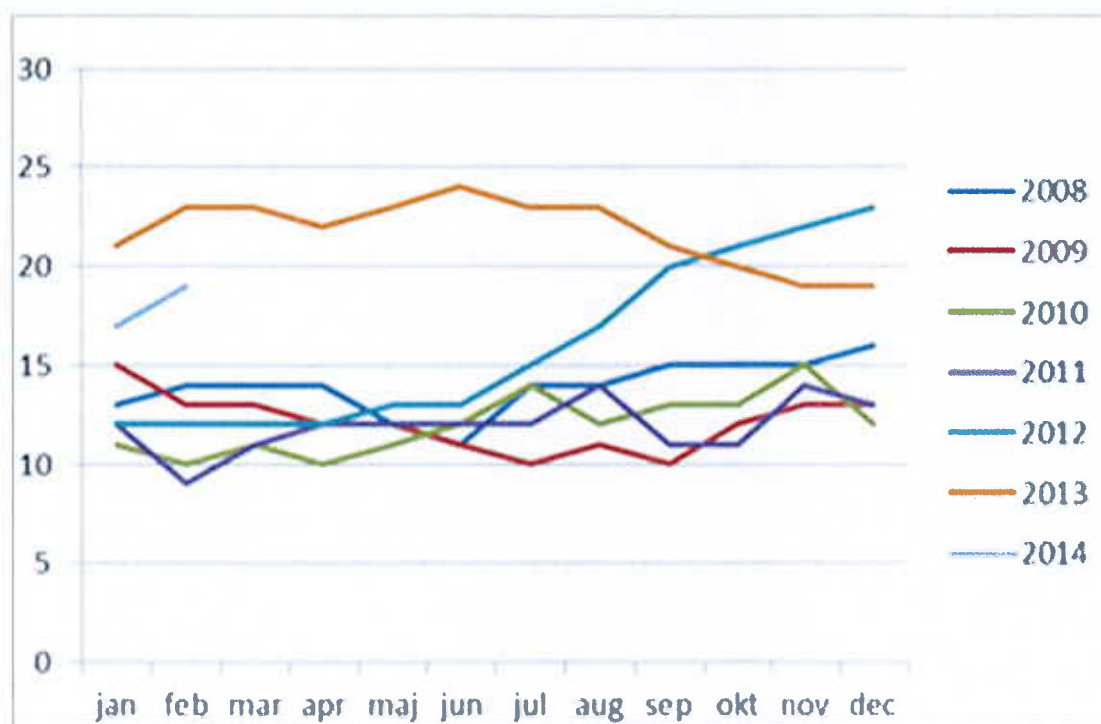
Även trygghetslarm har bidragit till det ökade antalet hemtjänsttimmar. En betydande ökning har skett av antalet trygghetslarm sedan larmet blev avgiftsfritt den 1 december 2011. I december 2013 hade 667 personer trygghetslarm, det är en ökning med 13 procent jämfört med december 2012. Föregående år var ökningen 12 procent men dessförinnan har den årliga ökningen legat runt två procent.

I samtal med biståndsbedömare som har arbetat i verksamheten under längre tid framkommer att dessa upplever att hemtjänstinsatserna är mer omfattande idag och att fler kunder är betydligt "sjukare" än vad de var för några år sedan. Tabellerna nedan visar förändring över åren av kunder med lägsta nivå respektive högsta nivå av beviljade timmar.

¹ I verksamhetsberättelse 2013 anges att ökning av genomsnitt per kund och dag är 3 minuter jämfört med 2012, dessa siffror byggde på en felsummering.



0-9 timmar per månad, per sista varje månad

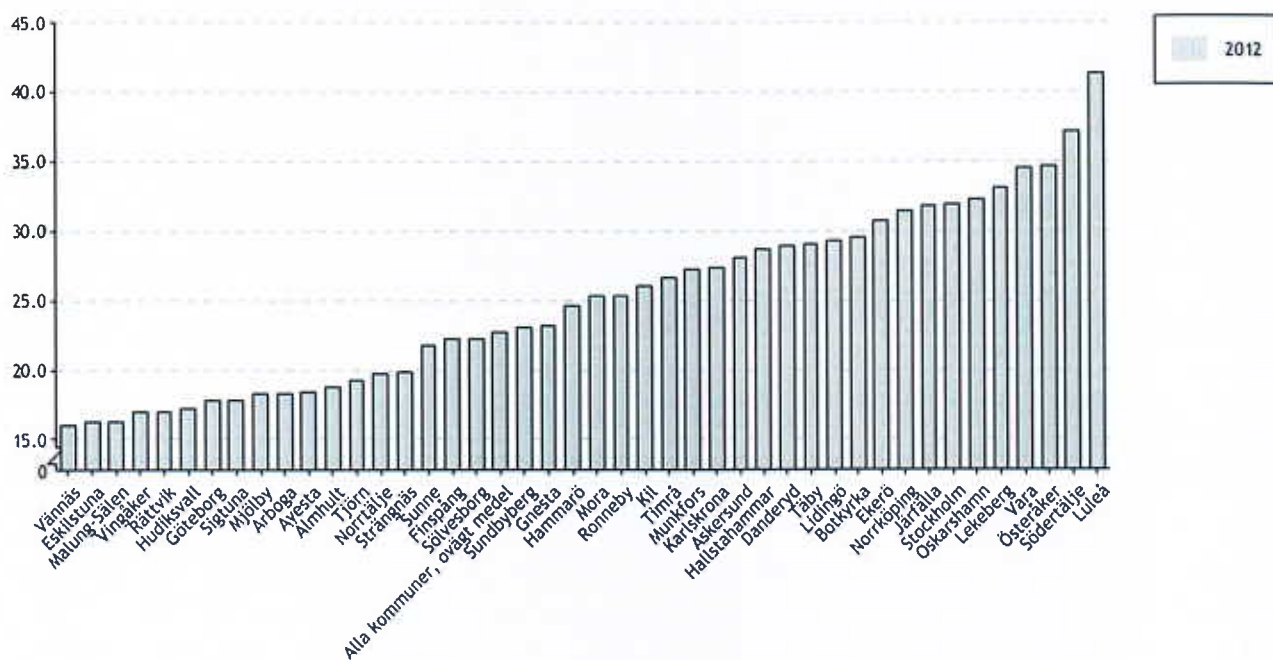


120 eller fler timmar per månad, per sista varje månad

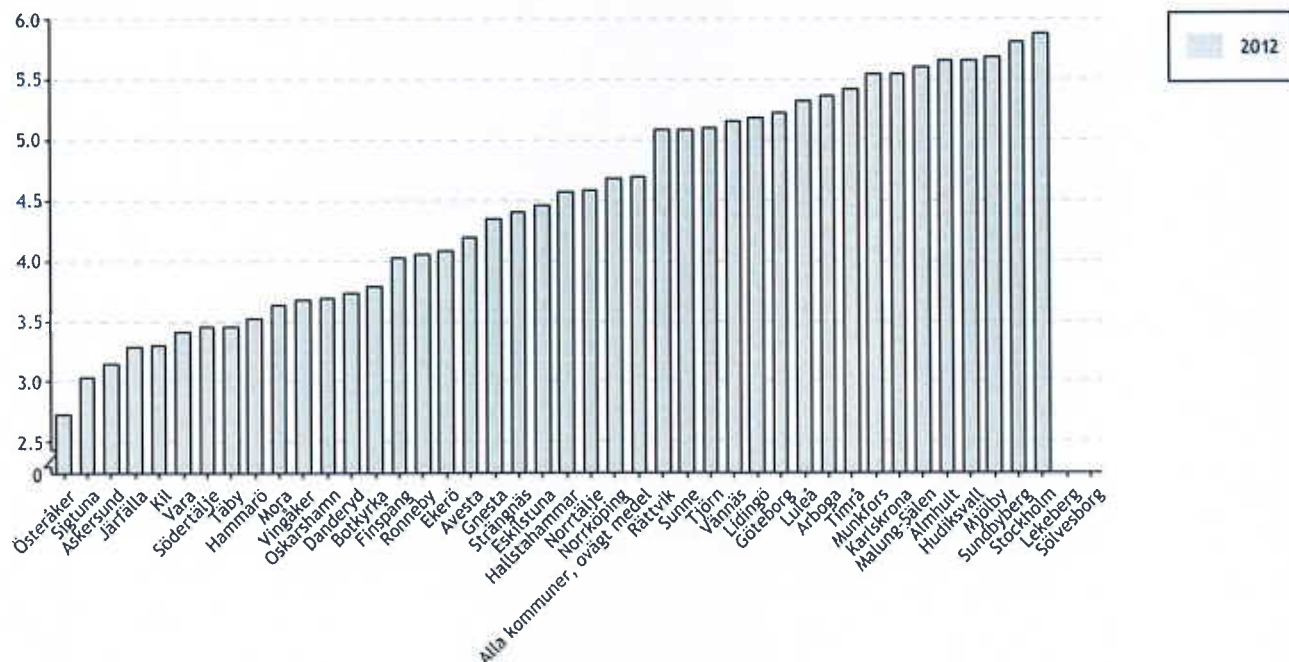
En förklararing till ökat vårdbehov är att tillgången på platser i särskilt boende är mycket låg i Österåkers kommun. En större andel äldre med beslut om särskilt boende väntar idag i hemmet med hemtjänstinsatser istället för på korttidsboende. Med vetskap om kommunens begränsningar vad gäller platser att erbjuda i särskilt boende så arbetar biståndshandläggare och hemtjänstpersonalen för att så långt det är möjligt tillgodose omsorgsbehovet i hemmiljön innan man föreslår en flytt till särskilt boende.

Tabellerna nedan visar att Österåker ligger högt vad gäller beviljade hemtjänsttimmar per månad samtidigt som kommunen ligger lägst vad gäller invånare 65+ i särskilt boende.²

Beviljade/beräknade hemtjänsttimmar per månad och person 65+ med hemtjänst i ordinärt boende, antal (Värde)



Invånare 65+ i särskilda boendeformer, andel (%) (Värde)



² Bilder hämtade från presentationsmaterial från rka och SKL som delats ut i samband med seminarium "koll på hemtjänsten"

Ytterligare en förklaring till ökningen av beviljade timmar tros vara att nuvarande bedömning av tidsåtgång inte överensstämmer med faktisk tidsåtgång. Vård- och omsorgsnämnden har tagit hjälp av Nordic Health Care Group för att analysera utvecklingen av beviljad och utförd tid. Slutrapporten för denna analys visar att tidsåtgång för insatser inte är linjär och att traditionell biståndsbedömning tenderar att överskatta tidsåtgången för kunder med många beslut samtidigt som tiden underskattas för de med få insatser. Rapporten presenterade en beräkningsmodell vid biståndsbedömning, Individuell Behovs Segmentering (IBS). Syftet med att införa IBS, förutom att begränsa ”överflödig” beviljad tid och således också risken för att kostnaderna för hemtjänst skenar ytterligare, är att få en bättre överensstämmelse mellan beviljad och utförd tid där den tid som beviljas bättre speglar kundernas faktiska behov.

Åtgärder

Ett antal åtgärder har redan vidtagits för att begränsa antalet timmar som Vård- och omsorgsnämnden debiteras från utförare. Ambitionen har varit att i bästa möjliga mån begränsa tid utan att kundens behov åsidosätts.

- Bomtiden för avbokade besök har ändrats från tre dygn till ett dygn. Vård- och omsorgsnämnden ersätter endast för besök som avbokats senare än ett dygn i förväg och debiterar i sin tur bara kund enligt samma princip.
- All tid måste registreras hos kund, detta ger en tydligare kontroll av att alla tid som nämnden ersätter för faktiskt blivit utförd.
- I biståndshandläggarens delegation har antal beviljade timmar för ledsagning sänkts från 8 timmar till 5 timmar per månad.
- Införande av sjukresor med särskild service vilket är en personalbesparande åtgärd som innebär att färdtjänst hämtar kunder vid dörren istället för att hemtjänstpersonal ska ledsaga till sjukhus.

För att förhållandet mellan beviljad tid och utförd till ska bli mer rättvisande kommer beslut att avslutas i samband med att kunden befinner sig på korttidsboende, för att återupptas när väl kunden är tillbaka i hemmet.

Inför 2014 frystes även ersättningen för hemtjänstersättningen för tätort.

För att säkerställa att den tid som beviljas motsvarar faktiska behov hos kunderna kommer nämnden att införa Socialstyrelsens bedömningsmodell och struktur enligt ”Äldres Behov i Centrum” (ÄBIC) och det internationella fackspråket (ICF) införs. Det föreslås även att en ny beräkningsmodell av tidsåtgång i samband med biståndshandläggning införs, enligt Individuell Behovs Segmentering (IBS).

Emma Hellman
Controller

Anne Simmasgård
Socialchef