



Storstockholms
brandförsvär

Storstockholms brandförsvärs årsredovisning 2013



Innehållsförteckning

| | |
|--|----|
| Storstockholms brandförsvaret – redo att möta framtiden..... | 5 |
| En räddningstjänst i tiden..... | 6 |
| Direktionen | 7 |
| Förbättrad ledning och styrning | 8 |
| Storstockholms brandförsvaret och miljön..... | 9 |
| En utvecklad länssamverkan och en nationell närvaro..... | 10 |
| Program för samverkan – ett gemensamt steg framåt..... | 13 |
| Behovet av en samverkanscentral | 15 |
| Myndighetsutövning och lärande | 18 |
| Specialkompetenser..... | 20 |
| Genom självmordsprevention kan vi förmå fler att välja livet | 22 |
| Förbereda insats | 24 |
| I allmänhetens tjänst | 26 |
| Lokal produktion rycker ut | 32 |
| HR/Personalavdelningen | 36 |
| | |
| Förvaltningsberättelse 2013..... | 39 |
| Ägarförhållande och verksamhet | 39 |
| Måluppfyllelse | 40 |
| Ekonomisk resultat | 42 |
| Nyckeltal..... | 44 |
| Resultaträkning | 45 |
| Balansräkning..... | 46 |
| Finansieringsanalys..... | 47 |
| Redovisningsprinciper..... | 48 |
| Noter | 49 |
| Revisionsberättelse..... | 53 |



Storstockholms brandförsvär - redo att möta framtiden

2013 har varit ett år med hårt arbete där vi bland annat har lagt grunden för en ny organisationsstruktur. Vi har levererat när det gäller räddningsinsatser och fortsatt att skapa trygghet i våra medlemskommuner.

När vi summerar 2013 kan vi konstatera två saker. För det första har vi genom ett gediget och konsekvent arbete lagt grunden för en sammansvetsad organisation redo att möta nya utmaningar, både vad gäller våra förebyggande och operativa insatser. För det andra har vi successivt skapat en god ekonomisk grund för den fortsatta verksamheten.

Det saknas inte utmaningar inom Svensk räddningstjänst, men genom den verksamhetsplan som direktio- nen fattat beslut om finns en kompass att utgå ifrån. Det råder ingen tvekan om att ambitionen är mycket hög när det gäller målsättningen att skapa en räddningstjänst som både är flexibel till sin utformning men också slagkraftig när det gäller operativ förmåga. Året som har gått har visat att Storstockholms brandförsvär möter dessa krav, mycket tack vare vår kompetenta personal.

Samverkan med länets räddningstjänster och andra myndigheter inom räddningstjänst och beredskap har för mig varit ett prioriterat område som hjälpt oss att skapa goda förutsättningar i hela vår verksamhet. Men samverkan har för mig också varit ett honnörsord som kompletterat vår värdegrund som utgår från profes-

sionalitet, öppenhet, respekt och pålitlighet. Genom att ständigt återkomma till dessa värden har vi kunnat möta utmaningar i både operativa insatser och i omdaning av vår administrativa organisation. Trots högt arbets- tempo har vi hållit samman och gått framåt med insik- ten att vi står inför något stort, en fortsatt utveckling av Storstockholms brandförsvär så att vi kan möta framti- den med tillförsikt.

När vi summerar årets verksamhet kan jag konstatera att stor vikt lagts på att utveckla en tydlig styrning och ledning. Med denna utveckling som grund har vi också skapat förutsättningar för att leda verksamhet i balans med tilldelade resurser. Här vill jag redan nu poängtera att de åtgärder vi vidtagit under 2013 ger effekt redan under innevarande år, och bakom detta ligger ett stort arbete. Samtidigt är jag tryggt förvissad om att dessa styrmetoder vi nu har infört kommer att kunna ge än större effekt under kommande år. Detta bäddar för en sund ekonomisk hushållning där vi på ett mer långsiktigt sätt kan prioritera och planera utifrån verksamhetsplan och handlingsprogram.

Göran Gunnarsson
Förbundsdirektör

6 En räddningstjänst i tiden

Stockholmsregionen är en växande och dynamisk region. Här ska Sveriges bästa räddningstjänst finnas. Vi har stora utmaningar med de enorma vägsystemen och tunnelbanan som finns här, liksom att Stockholm är omgivet av vatten, med allt vad det innebär för snabba och kvalificerade räddningsinsatser.



Trots att SSBF är en av 160 räddningstjänstorganisationer i landet servar förbundet alltså mer än 13 procent av Sveriges befolkning – Att skapa trygghet för alla oss som bor, arbetar och besöker regionen är således ett uppdrag som förpliktigar. Detta kräver också ökat samarbete mellan länets räddningstjänster.

Direktionen har under 2013 tagit en rad beslut för att lägga grunden till en ökad samverkan och en effektivisering av verksamheten i stort. För att Storstockholms brandförsvär kontinuerligt ska utvecklas och bidra till en ökad riskmedvetenhet, minskad sårbarhet, färre olyckor och mindre skador i samhället, behöver vi hela tiden blicka framåt och det har präglat hela 2013.

Det område inom vilket SSBF ansvarar för den kommunala räddningstjänsten innefattar kommunerna Danderyd, Lidingö, Solna, Stockholm, Sundbyberg, Täby, Vallentuna, Vaxholm, Värmdö och Österåker. Det innebär att det inom SSBF:s medlemskommuner bor cirka 1,3 miljoner invånare och antalet växer snabbt. Regionen är även Sveriges mest innovationsrika: en tredjedel av Sveriges ekonomiska tillväxt sker i Stockholmsregionen och vart tredje företag finns här.

Samtidigt har Storstockholms brandförsvär visat på stor kompetens och effektivitet när det gäller de operativa insatserna och det vardagliga arbetet. Såväl tillsyn och brandpersonal har ett mycket högt förtroende i regionen. Med utgångspunkt utifrån detta kan vi nog förutse att det år 2013 vi nu lämnar bakom oss kommer att visa sig vara ett mycket viktigt år när det gällde att bygga långsiktigt förtroende för räddningstjänsten i vår region. Uppdraget med att skapa trygghet för våra medlemskommuner är inte bara utfört, utan utfört väl och med allmänhetens bästa i sinnet.

Joakim Larsson
Direktionens ordföranden

Direktionen

Under år 2012 utarbetade kommundirektörerna i Storstockholms brandförsvars medlemskommuner förslag till en ny förbundsordning. Medlemskommunernas respektive kommunfullmäktige fastställde föreslagen förbundsordning att gälla från 2014-01-01.

Beslutet innebar också att förbundsfullmäktige och förbundsstyrelse upphörde och att en direktion installerades i deras ställe.

Direktionen har under 2013 bestått av följande personer:

Presidium

Ordförande Joakim Larsson (M), Stockholm
1:e vice ordförande Pehr Granfalk (M), Solna
2:e vice ordförande Jonas Nygren (S), Sundbyberg

Ledamöter

Anders Paulsen (M), Danderyd
Anna Rheyneauclaude Kihlman (M), Lidingö
Karin Hanqvist (S), Stockholm
Leif Gripestam (M), Täby fr.o.m. 2013-03-01
Örjan Lid (M), Vallentuna
Lars Lindgren (M), Vaxholm
Monica Pettersson (M), Värmdö
Michaela Fletcher-Sjöman (M), Österåker

Ersättare

Jörgen Elfving (C), Danderyd fr.o.m. 2013-05-01
Minna Klintz (FP), Lidingö t.o.m. 2013-09-30
Torsten Engevik (FP), Lidingö fr.o.m. 2013-10-01
Vakant, Solna
Ulf Fridebäck (FP), Stockholm
Mats Berglund (MP), Stockholm
Siyamak Sajadian Sasanpour (MP), Sundbyberg
Lars Lindberg (FP), Täby fr.o.m. 2013-03-01
Anette Karlsson (S), Vallentuna
Mikael Vigvinter (C), Vaxholm
Jösta Claesson (S), Värmdö
Ann-Christine Furustrand (S), Österåker

Direktionen har under året haft åtta sammanträden. Den 26 mars hade direktionen en utbildningsdag på Täby brandstation.

Revisorer

Bo Klasmark (M), Täby
Leo Smidhammar (M), Danderyd
Jan Weissenrieder (FP), Lidingö
Ingmar Wahrenberg (S), Värmdö fr.o.m. 2013-03-01

Viktiga ärenden 2013

- Valberedningens förslag till direktionens presidium samt revisorer.
- Årsredovisning för 2012 samt tertialrapport 1 per den 30 april och delårsbokslut per den 31 augusti med helårsprognos för 2014.
- Tillsynsplan 2013.
- Taxa för sotning/rengöring från och med 1 maj 2013.
- Internkontrollplan för 2013.
- Reglemente för internkontroll.
- Fastigheter i Storstockholms brandförsvär, äga och självförvalta eller hyra.
- En myndighet för alarmering (SOU 2013:33), remiss från Försvarsdepartementet.
- Inriktningsbeslut angående SSBF:s avsikt att etablera delar av sin verksamhet i Park 1, preliminärt under 2017.
- Delegation av brandskyddskontroll till behöriga anställda hos Lars Sundström AB och Börjessons sotning & ventilation AB
- Budget och verksamhetsplan för år 2014 samt ekonomisk plan för åren 2015-2016.
- Internkontrollplan 2014.
- Tillsynsplan för 2014.
- Tillägg till gällande taxor för tillstånd enligt lag om brandfarlig och explosiv vara och prisjustering för taxor och tjänster.
- Reglemente för attest och utanordning.
- Direktionen har beslutat om ett vitesföreläggande under 2013.

8 Förbättrad ledning och styrning

Under verksamhetsåret 2013 har förbundsledningen lagt stor vikt vid utvecklingen av ett verksamhetsledningssystem som bygger på uppdrag i tre nivåer där förbundsdirektören utgör nivå ett, avdelningschefer nivå två och verksamhetsställen/brandstationer utgör nivå tre.

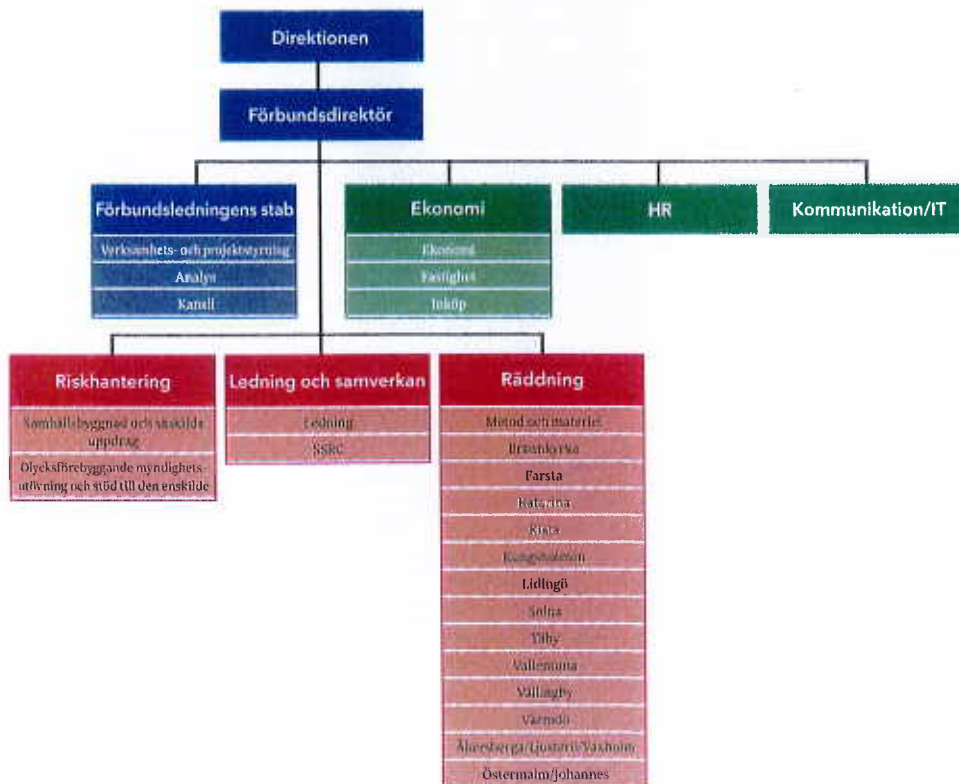
Vidare bygger systemet på en tydlig spårbarhet mellan verksamhetsuppdragen genom hela organisationen. Utvecklingen innehåller till del även direktionsens uppdragsstyrning till förbundsdirektören. Det nya lednings- och styrningssystemet har under året inarbetats som en integrerad del i "Verksamhetsplanen med budget för 2014". Således kommer ledning, styrning och återrapporteringen av verksamheten ske i det nya systemet från 2014-01-01.

Förbundet har även genomfört ett omfattande utredningsarbete med att ta fram en ny inriktning för organisationen 2014, detta med syfte att ge Storstockholms brandförsvär en hållbar grund för fortsatt utveckling av verksamheten. Detta arbete resulterade i organiserandet av en ny stab kopplad till förbundsdirektörens arbete med att leda förbundet. Förbundsledningens stab ansva-

rar även för analyser samt inriktar och följer upp SSBF:s verksamhet.

SSBF:s verksamhet med det direkta syftet att "skapa trygghet" kommer från 2014-01-01 att organiseras i de tre avdelningarna riskhantering, ledning och samverkan samt räddning. För att bättre styra och leda avdelningarna, samt planera brandstationernas verksamhet, har enhetschefer för brandstationer och övriga enheter rekryterats.

2013 års organisation har bestått av förbundsledning, förbundsledningens stab med stöd innehållande ekonomi, kommunikation/IT och personal, samt en avdelning för strategi och utveckling. Därtill har den operativa verksamheten organiserats i avdelningarna beredskap, samhällsskydd, SSRC och lokal produktion.



Utveckling av tilläggstjänster till medlemskommunerna

Som en del av SSBF:s utveckling har förbundet i dialog med medlemskommunerna utvecklat tre tilläggstjänster klara för leverans 2014:

- Omvärldsbevakning, analys, faktakontroll, alarmering av kommunernas krisledning.
- Informationsnumret 113 13.
- Grundläggande brandskyddsutbildning.

Dessa tilläggstjänster ska ses som en grund för fortsatt utveckling av ytterligare tjänster. Den fortsatta utvecklingen av tilläggstjänster ska ha ett tydligt fokus på enskild medlemskommuns behov. Fortsatt utveckling av tilläggstjänster ska ske i nära samverkan mellan respektive medlemskommun och SSBF. Intäkten från dessa tjänster bedöms 2014 uppgå till cirka 16,3 mnkr.



Storstockholms brandförsvär och miljö

Storstockholms brandförsvärs interna miljöarbete bedrivs utifrån kraven i miljöstandarder Svensk Miljöbas (SMB) i syfte att genomföra miljöförbättrande åtgärder både på stationerna och i den operativa verksamheten.

Förbundets miljöarbete syftar till att minska negativ miljöbelastning och därmed bidra till en mer hållbar utveckling. Miljöaspekterna ska beaktas i all verksamhet inom förbundet.

Den så kallade "basnivån" har under 2013 etablerats på brandstationerna, vilket innebär att vissa grundläggande krav i miljöhänseende uppfyllts. I syfte att föra dialog och därigenom få en mer samlad bild av miljöaspekterna i samband med den uttryckande verksamheten, har olika utbildningsinsatser genomförts, exempelvis ett seminarium för produktionsområdessamordnarna samt tre utbildningstillfällen för L2 och L3-befäl. De senare genomfördes på länsnivå där även tjänstemän från kommunernas miljökontor deltog.

Samverkan - en vard

En utvecklad länssamverkan och en nationell närvaro

Storstockholms brandförsvär har under 2013 tagit en rad initiativ för att fördjupa samverkan mellan räddningstjänsterna i länet och även angränsande regioner. Syftet är att ta ett samlat grepp över en växande region med dess komplexitet som skär genom kommungränser.

Storstockholms brandförsvärs samverkansarbete har hela tiden skett i en mycket positiv anda och berett både långsiktiga samverkansmål och taktiska frågor som berört metoder och kommunikation i samband med insatser. I den senare kategorin kan till exempel nämnas insatser i samband med de sociala oroligheterna i länet, beredskapsplanering under statsbesök och andra större händelser. För att klara våra operativa insatser har vi använt all vår samlade kompetens och samarbetat om både metodik och kommunikativa insatser.

På det strategiska planet har ett stort fokus lagts på att förbereda en gemensam funktion för alarmering och ledning samt gemensamt nyttjande av länets utbildningsanläggningar. Andra exempel på länssamarbete är infö-

rande av Rakel där man bildat en gemensam grupp för kravspecifiering, upphandling och implementering.

Även på det nationella planet och gentemot andra myndigheter har Storstockholms brandförsvär samverkat för att öka effektiviteten vid insatser. SSBF har även haft ett operativt utbyte med räddningstjänsten i Åbo. Ett exempel på samverkan inom det operativa området som kan nämnas är Marinens understöd vid släckningen av Hagbys återvinningscentral som eldhärjades i början av juni i år.

Avdelningen beredskap har under året påbörjat arbetet med att se över de operativa avtalen. Avtal gällande MIRG med Sjöfartsverket och Kustbevakningen är redan tecknat och ligger i paritet med förbundsordningen. Arbetet



Jag är mycket nöjd med att vi under 2013 har skrivit ett avtal med Uppsala brandförsvär och Räddningstjänsten Enköping-Håbo om larm och ledning av deras operativa styrkor. Det ger oss ett kvitto på att vi är på rätt väg i vårt samverkansarbete. Samtidigt fortskrider vårt övriga arbete med larm och ledning mycket väl och vi har ett stabilt arbetslag på räddningscentralen i Täby. Även beredskapsplaneringen har under året fallit väl ut och vi har ett bra läge inför 2014.

Tomas Strandman,
chef SSRC



fortgår med avtalen gällande Avancerad indikering, Swift och kemkoordinator med MSB. Under året och arbetet med avtalen har ett bra samarbete med övriga räddningstjänster startat. Vi tror att vi, tack vare detta samarbete, blir starkare och bättre i arbetet med de operativa avtalen när vi har en samsyn nationellt.

Under 2013 har avtal tecknats med Uppsala kommun och Räddningstjänsten Enköping-Håbo om larm och ledning av deras operativa styrkor. Under hösten och vintern har ett omfattande arbete genomförts i syfte att förbereda våra respektive organisationer på en sammanslagning av systemledning. Detta arbete har skett i mycket positiv anda.

Ett axplock av aktiviteter som genomförts hittills:

- Grundutbildningsinsatsen för ledningsoperatörer är genomförd under hösten.
- Ett 80-tal befäl från Uppsala har under hösten varit på besök på SSRC i Täby.
- Ledningsoperatörerna från SSRC har varit på rundresa i de nya områdena för att skapa sig en uppfattning om geografi och riskbild
- Ett möte där representanter även för Norrtälje och Gotland deltog har genomförts.





Program för samverkan - ett gemensamt steg framåt

För att klara vårt uppdrag att skapa trygghet krävs samverkan även utanför de traditionella räddningstjänsterna.

I syfte att bidra till en tryggare region har Storstockholms brandförsvaret varit engagerade i ett projekt som engagerat bland annat Polisen, räddningstjänsten, trafikaktörer, hälso- och sjukvården, länsstyrelsen och länets kommuner.

Program för samverkan, där förbundsdirektören har varit en del av styrgruppen, har under året anordnat flera seminarier om betydelsen av samverkan. Bland annat kom drygt 200 personer från 65 aktörer för att lyssna till bland andra landshövding Chris Heister och Ken Knight som är före detta strategisk säkerhetsrådgivare i Vita Huset, Washington. Deltagarna fick också ta del av en ny modell för regional samverkan och seminariet avslutades med en uppskattad paneldebatt.

Storstockholms brandförsvaret har under 2013 tagit en rad initiativ för att fördjupa samverkan mellan räddningstjänsterna i länet och även angränsande regioner. Syftet är att ta ett samlat grepp över en växande region med dess komplexitet som skär genom kommungränser. Arbetet har hela tiden skett i en mycket positiv anda och berett både långsiktiga samverkansmål och taktiska frågor som berört metoder och kommunikation i samband med insatser.

Ola Malmstedt,
brandchef



När det gäller utvecklandet av gemensamma ledningsfunktioner prövade operatörer från SOS Alarm, Polisen, räddningstjänsten och trafikledningen på Trafik Stockholm att sitta sida vid sida i larmcentralen på Johannes brandstation i skarpt läge under fyra veckor av året.

Genom observationer och intervjuer med projektdeltagare visade resultatet på flera positiva effekter, t.ex.:

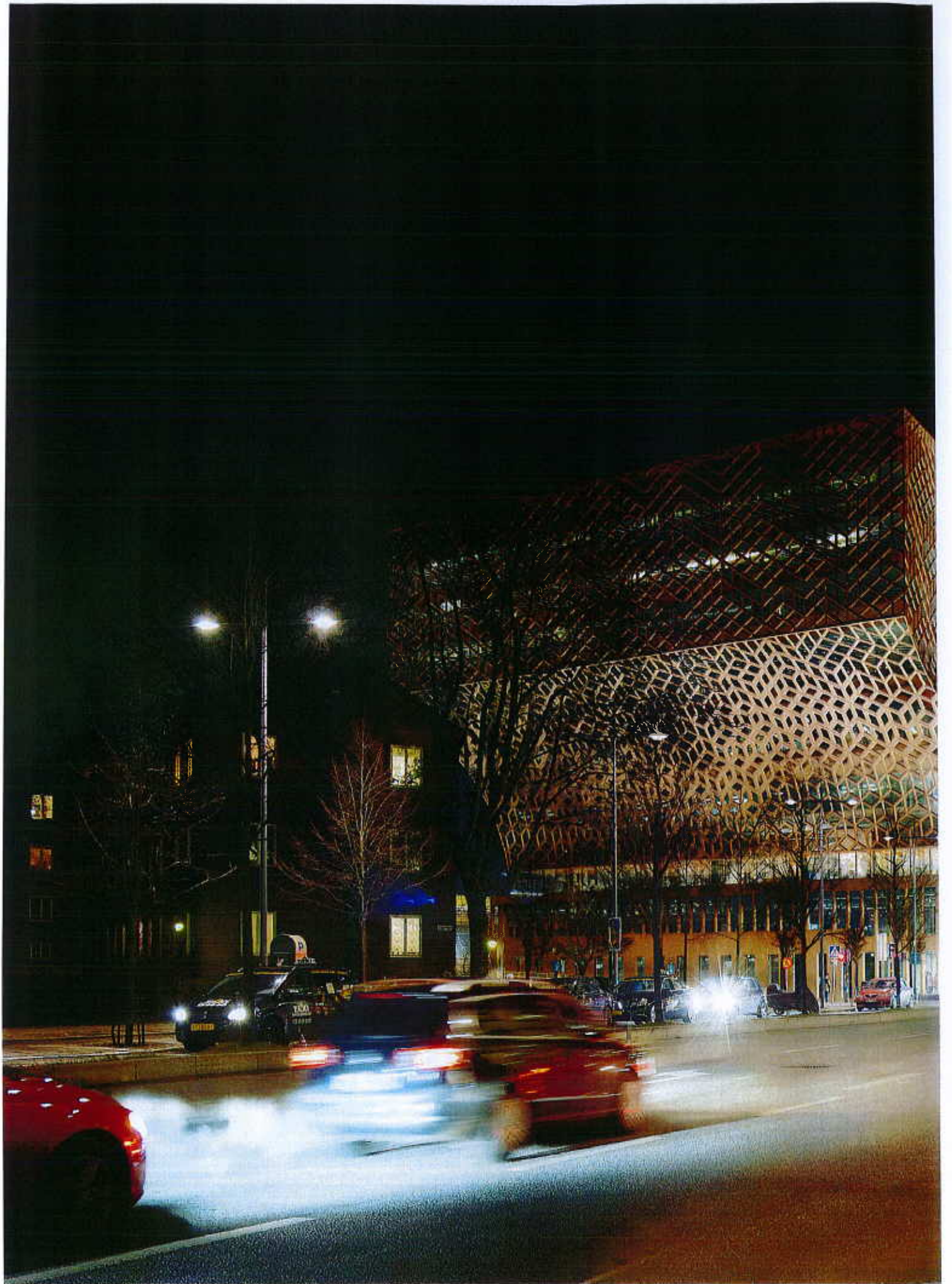
- en mer effektiv kommunikation och ökat informationsflöde.
- tidvinster i larmbehandling, körtid, angreppstid och tid till skadebegränsande insats.
- ökad framkomlighet ur både räddningsperspektiv och samhällsperspektiv.
- ökad insats- och resurseffektivitet.

Den största samhällsnyttan bedöms vara tidvinster genom en mer effektiv kommunikation mellan operatörerna. Det kan vara avgörande vid livräddande insatser och kan minska skador på egendom och miljö.

Deltagarna i Program för samverkan, i nuläget ett 40-tal aktörer, har även testat systemledning och samverkan i skarpt läge vid ett flertal tillfällen. Detta inträffade exempelvis vid de sociala oroligheterna, vid president Barack Obamas statsbesök och under den tågurspårning i centrala Stockholm som påverkade stora delar av den nationella tågtrafiken.

Under dessa tillfällen kom en modell för systemledning att prövas, en modell som nu går under namnet "Ramverk för samverkan i kris och vardag". Detta ramverk och denna samverkan kommer att fortsätta att utvecklas under kommande år.

Syftet med ramverket är att med ett gemensamt förhållningssätt etablera en snabb och samordnad krisberedskap och informationshantering, använda befintliga resurser effektivt och ha ett proaktivt förhållningssätt. Samtidigt kommer Storstockholms brandförsvaret att fortsätta en nära samverkan med våra medlemskommuner i många olika nätverk och regionala forum.



Behovet av en samverkanscentral

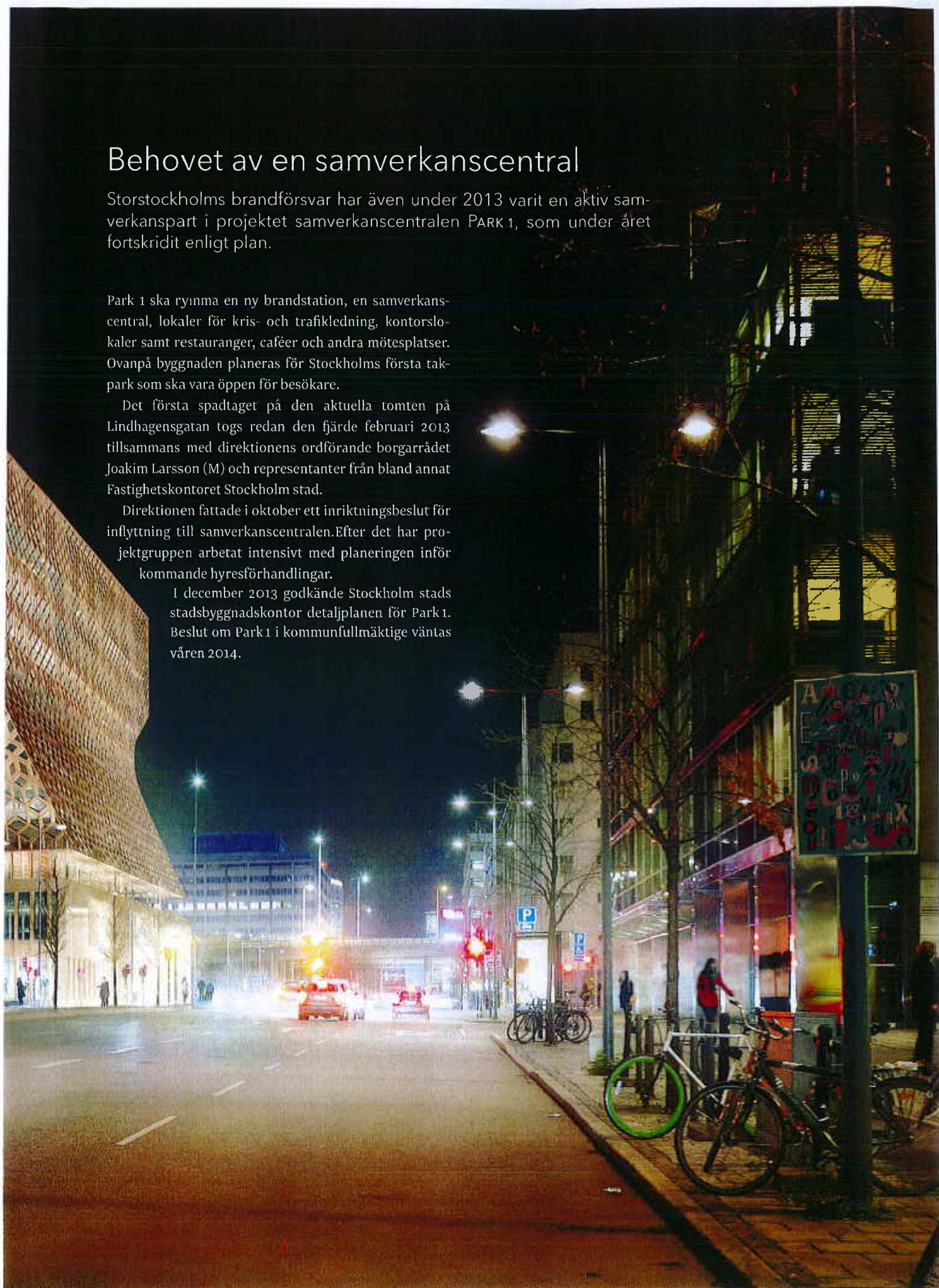
Storstockholms brandförsvär har även under 2013 varit en aktiv samverkanspart i projektet samverkanscentralen PARK 1, som under året fortskridit enligt plan.

Park 1 ska rymma en ny brandstation, en samverkanscentral, lokaler för kris- och trafikledning, kontorslokaler samt restauranger, caféer och andra mötesplatser. Ovanpå byggnaden planeras för Stockholms första takpark som ska vara öppen för besökare.

Det första spadtaget på den aktuella tomten på Lindhagensgatan togs redan den fjärde februari 2013 tillsammans med direktionens ordförande borgarrådet Joakim Larsson (M) och representanter från bland annat Fastighetskontoret Stockholm stad.

Direktionen fattade i oktober ett inriktningsbeslut för inflyttning till samverkanscentralen. Efter det har projektgruppen arbetat intensivt med planeringen inför kommande hyresförhandlingar.

I december 2013 godkände Stockholm stads stadsbyggnadskontor detaljplanen för Park 1. Beslut om Park 1 i kommunfullmäktige väntas våren 2014.



En växande Stock

I Storstockholms brandförsvars insatsområde har vi en för Sverige unik riskbild. I området finns skärgårdsmiljö, landsbygd, förortsmiljö och Sveriges tätaste stadsmiljö. Det finns stora vatten såsom Östersjön och Mälaren, det finns skog, fält och en mängd bebyggelse både på och under mark. Det finns ett stort system av olika transportmedel för både person- och godstrafik samt omfattande industrier och verksamheter av olika slag.

Genom att Storstockholms brandförsvår deltar både i den förberedande planprocessen och i den kontinuerliga förebyggande tillsynsprocessen har vi en stor kunskap om våra kommuner. En nyrekrytering av fyra stycken brandingenjörer kommer under nästa år att tillföra ytterligare kompetens både från andra räddningstjänster och privat konsultverksamhet vilket stärker SSBF:s arbete med riskhantering och tillsyn.

Den snabba utvecklingstakten i Stockholmsregionen är både en utmaning och en möjlighet att påverka räddningstjänstarbetet i positiv riktning. Den storstadsregion vi skapar nu är morgondagens arbetsfält. Därför värdesätter vi goda kontakter med våra medlemskommuner och medverkar i en rad stadsbyggnadsprojekt.

Vi har under året arbetat med bland annat Danderyds, Vaxholms och Sundbybergs översiktsplaner. SSBF har löpande samverkat med Stockholms stads stadsbyggnadskontor och deras brandingenjör. De som har anställts

inom ramen för Stockholms stads traineeprogram har praktiserat hos oss. Exempel på tillståndutredningar som SSBF arbetat med är utredningen av Statoil Birger Jarlsgatan, en av de återstående innerstadsbensinstationerna. Framtagandet av synsätt/vägledning för höga byggnader har skett i samverkan med Räddningstjänsten Storgöteborg och Räddningstjänsten Syd. Vi har även genomfört insatsplanering och riskanalys inför utbyggnaden av värmeverket i Värtan.

För att vidareutveckla en god beredskap och insatsplanering i en allt mer tätbebyggd region behövs en god framförhållning även i vår riskhantering. Med god planering får vi bättre verktyg att hantera risker och i god tid förebygga olyckor samt sätta in rätt resurser. Det finns ett positivt mervärde i det gemensamma arbetet med att förstärka såväl planprocessen som infrastrukturen.

Ser vi till den kraftiga utvecklingen av infrastrukturprojekt så påverkar dessa flertalet kommuner i



Större infraprojekt som SSBF har arbetat med under 2013

- Förbifart Stockholm (väg)
- Norra länken (väg)
- Citybanan (järnväg)
- Slussen (väg, spårväg, tunnelbana, avvattning av Mälaren, centrumbebyggelse)
- Roslagsbanan (spårväg)
- Tvärbanan norr (spårväg)
- Spårväg City (spårväg)
- Nya E18 (väg)
- Mälärbanan (järnväg)

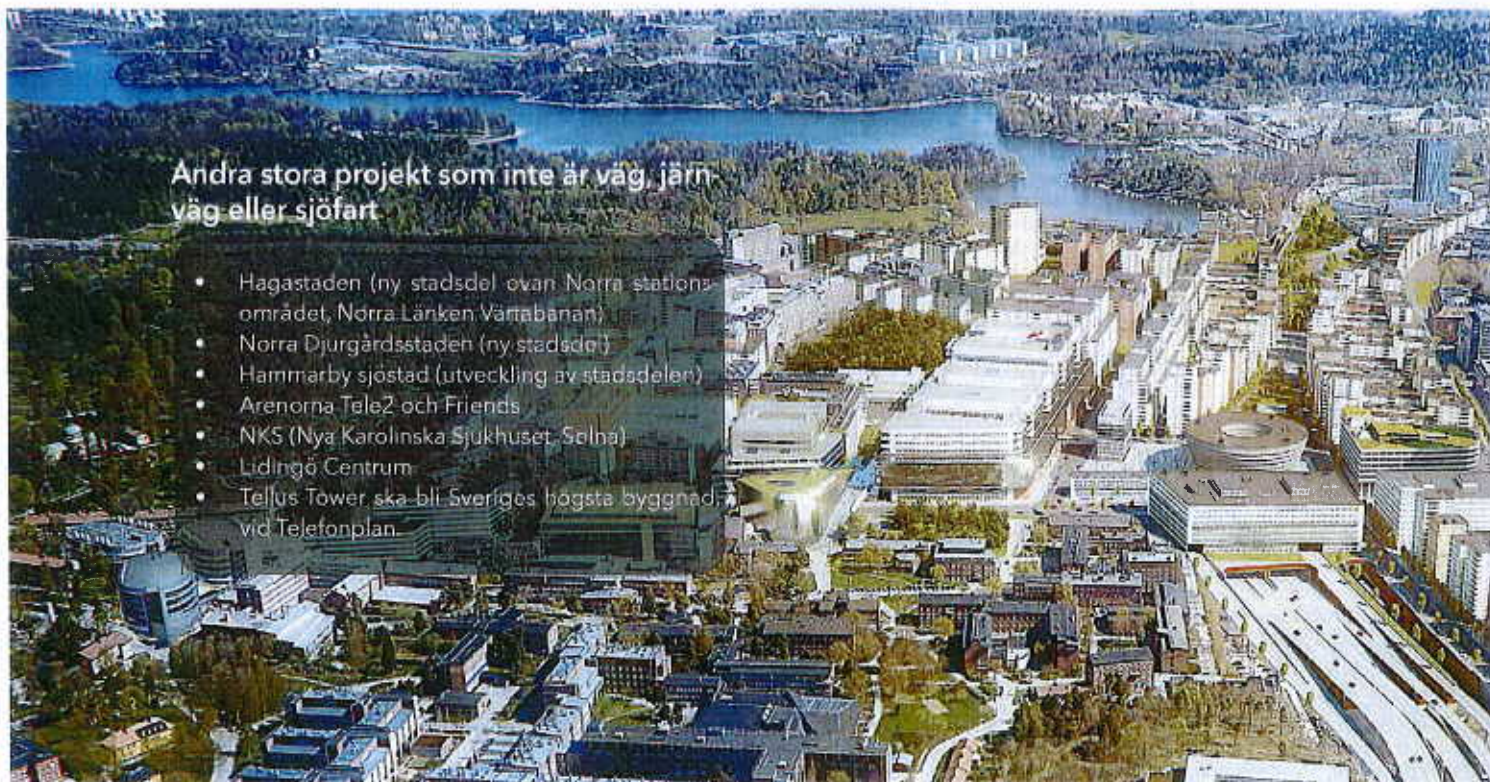
Stockholmsregionen, flera påverkar förutsättningarna för utveckling såväl regionalt som nationellt. Fram till år 2020 kommer det att göras en omfattande spårutbyggnad i regionen, både avseende person- och godstransporter. Under kommande år satsas 100 miljarder kronor på nya vägar och järnvägar. En mer utvecklad infrastruktur ger bättre förutsättningar att skapa en effektiv räddningstjänst i länets alla delar. Vi ska klara vårt uppdrag i såväl stadsmiljö som på landsbygd.

Våra handläggare och experter inom riskhantering har under 2013 även medverkat i flertalet nationella projekt av övergripande karaktär:

- Nationell strategi för pyroteknik vid idrottsevenemang under ledning av Rikspolisstyrelsen.
- Nationell strategi för idrottsrelaterad brottslighet, även denna under ledning av Rikspolisstyrelsen.
- Vi har initierat samverkan och erfarenhetsåterkoppling från Swedavias modell på de större flygplatserna.
- Samverkanplanering vid allvarliga händelser på Centralstationerna i Stockholm, Göteborg och Malmö. Projekt som leds av Trafikverket.
- Vi har även varit Trafikverket behjälpliga med att ta fram nationella rutiner för insatsplanering under arbetsskeden av större projekt. Vi har varit remissinstans (tillsammans med flera andra intressenter) för framtagandet av nationell vägledning och för Trafikverket styrande dokument avseende tunnelbygge samt överdäckningar.
- Vi deltar i Länsstyrelsens projekt/arbete med att ta fram en regional hantering för tunnelkategorisering för farligt godstransporter (som säkert kommer att spridas nationellt då detta inte finns någon annanstans än så länge).

Andra stora projekt som inte är väg, järnväg eller sjöfart

- Hagastaden (ny stadsdel ovan Norra stationsområdet, Norra Länken Värtabanan)
- Norra Djurgårdsstaden (ny stadsdel)
- Hammarby sjöstad (utveckling av stadsdelen)
- Arenorna Tele2 och Friends
- NKS (Nya Karolinska Sjukhuset, Solna)
- Lidingö Centrum
- Tellus Tower, ska bli Sveriges högsta byggnad vid Telefonplan.



Myndighetsutövning och lärande

På avdelningen samhällsskydd har en stor del av SSBF:s tillsyns- och myndighetsutövande verksamhet skett. Avdelningen har under 2013 även arbetat med information, rådgivning och utbildning.

Metod och lärande

Syftet med förbundets lärande är att stimulera förbättringsarbete och i förlängningen göra oss än bättre rustade att hantera de utmaningar vi står inför. Att gemensamt lära av erfarenheter är även ett viktigt steg för en fördjupad samverkan i länet. Därför genomför Storstockholms brandförsvarens ett antal fördjupade olycksförloppsundersökningar, FOFU, och undersökningar av det egna arbetet. Dessa ger underlag för fortsatt arbete med de utmaningar vi står inför vad gäller vår förmåga att skapa en säker och trygg arbetsmiljö, organisatorisk flexibilitet, förbättrad kommunikation och utvecklad samverkan i länet.

Under året har Storstockholms brandförsvarens genomfört tre stycken FOFU:

- Olyckstillbud vid Karlbergs järnvägsstation.
- Olycka med biogasbuss i Klaratunneln.
- Olycka med stormkök i Täby.

Dessa studier har fått effekt, ett tydligt exempel på detta kan utläsas av att den senare av de två bussolyckor som inträffat i Klaratunneln under året, kunde hanteras effektivare efter undersökningen av den första. Tiden för insatsen kunde kortas betydligt med hjälp av de erfarenheter som gjorts i den genomförda studien.

Storstockholms brandförsvarens har under 2013 bidragit med en inspektör, Anders From, till MSB. Han har på deltid agerat som regionalsamordnare för olycksundersökningar.

Jan Tomtin har representerat SSBF i ett projekt tillsammans med Äldreförvaltningen i Stockholms stad för att ta fram en interaktiv brandskyddsutbildning.

Under försommaren genomförde SSBF, brandinspektörerna Georg Wiberg och Jan Tomtin, en uppsökande verksamhet i samverkan med Uppsökarenheten i Stockholm till olika tillfälliga boplatser inom SSBF:s verksamhetsområde. Syftet var att ge råd och anvisningar, till de människor som bodde i husvagnar på tillfälliga boplatser, för att minska risker för brand och skaddebredning i händelse av en brand.

Utredning Social oro

Denna utredning sammanfattade den enkät som de fyra brandförsvaren i Stockholms län lät göra med perso-

nal efter de sociala oroligheterna i maj 2013. Anders Fridborg, Uppsala brandförsvarens, genomförde studien tillsammans med Anna Johansson, Storstockholms brandförsvarens.

För att upprätthålla den operativa kompetensen har ett stort antal utbildningar och övningar genomförts både lokalt och centralt.

Riskstudie 2013

Ett annat stort projekt som genomförts under 2013 har varit framtagande av en övergripande riskstudie för förbundet. Denna riskstudie har tagits fram inom ett avgränsat uppdrag/projekt där en handläggare fungerat som huvudförfattare/redaktör och ytterligare handläggare fungerat som delförfattare och bollplank. Huvudförfattaren har svarat mot uppdragsgivaren som varit brandchefen.

2013 har för vår avdelning varit ett omställningsår då vi utvecklat verksamheten. Vi genomfört ett stort antal förebyggande insatser, varit stöd till våra medlemskommuner i riskhanteringsfrågor kopplat till regionens utveckling samt genomfört myndighetsutövning i form av tillsyn enligt LSO och tillsyn och tillstånd enligt LBE. Ökad kunskap genom bl. a information och utbildning är arbetsområden som är väsentliga för att förebygga olyckor och öka medvetenheten om risker i samhället. Tillsammans med Brandskyddsföreningen skapat en helt ny brandskyddsutbildning ska erbjudas till medarbetare i våra medlemskommuner under 2014



David Nyman,
chef samhällsskydd



Specialkompetenser

Specialkompetenser

Storstockholms brandförsvär täcker tio kommuner i Stockholms län. Detta område har en för Sverige unik riskbild. I området finns skärgårdsmiljö, landsbygd, förortsmiljö och Sveriges tätaste stadsmiljö.

Vissa av dessa omfattas av högre säkerhetskrav på grund av verksamhetens art och/eller de ämnen de hanterar, i LSO paragraf 2:4 ställs särskilda krav på verksamheter som innebär fara för att en olycka ska orsaka allvarliga skador på människor eller miljön.

I den s.k. Seveso-lagstiftningen, ställs krav på verksamheter som hanterar farliga kemikalier. I dagsläget omfattas 26 verksamheter inom SSBF:s område av paragraf 2:4 i LSO, av dessa omfattas 13 stycken av den så kallade Seveso-lagstiftningen. Ett mycket stort antal verksamheter inom SSBF:s område har i dagsläget tillstånd för att hantera brandfarliga varor och cirka 200 stycken för att hantera explosiv vara. I dessa typer av miljöer kan bland annat utsläpp av farliga ämnen, explosioner, bränder och dylikt föranleda räddningsinsats.



KEM - farliga ämnen

Farliga ämnen är ett av specialområdena inom Storstockholms brandförsvär. Vår del av den länsövergripande verksamheten är förlagd till Farsta brandstation. Här finns personal med specialkompetens och utbildning vid räddningsinsatser där befarat CBRNE, kemiska, biologiska, radioaktiva, nukleära och explosiva, ämnen är inblandade. För ändamålet ingår särskild utrustning i form av en specialcontainer med bland annat skyddskläder och skyddsutrustning för insatser där farliga ämnen befaras.

MIRG - maritime incident response group

I MIRG-styrkorna finns specialtränade brandmän som ska kunna göra räddningsinsatser vid större fartygsolyckor. MIRG-styrkorna finns förlagda på Katarina och Farsta brandstationer. De är tränade att bland annat via helikopter ta sig ombord på fartyg för att göra räddningsinsatser och släcka bränder. Det här sker på uppdrag av Sjöfartsverket och Kustbevakningen. Insatserna leds av JRCC, joint rescue coordination centre, i Göteborg som utgör räddningscentral för flyg- och fartygstrafiken i Sverige.

SMC - storskalig släckutrustning

En storskalig släckutrustning finns förlagd till Loudden strax öster om Stockholms frihamn. Det rör sig om specialutrustning som är framtagen tillsammans med olje- och gasbolagen. Utrustningen ägs av Nacka, Södertälje, Västerås, Norrköping, Västervik och Gotland. Kompetens finns för att kunna stävja en eventuell brand vid till exempel någon av de anläggningar för förvaring av olja/bensin som finns i Sverige. Denna SMC-utrustning kan användas även vid andra insatser som skogs- och markbränder, tankbilsolyckor med mera.

och prevention

21

Storstockholms
brandförsvär
Årsberättelse
2013

Vattenlivräddning

Samtliga stationer i Storstockholms brandförsvär har utrustning för vattenlivräddning och utryckningspersonalen är utbildad för ytlivräddning. Kungsholmens brandstation har även utbildade räddningsdykare som betjänar hela länet. För att klara uppdraget har SSBF tillgång till ett antal båtar och fordon. Dessa resurser samverkar tillsammans för att rädda liv i våra vattennära miljöer med öar, stränder, kajer och insjöar. Vi samverkar och övar även tillsammans med andra myndigheter och organisationer i Stockholmsregionen.

Taksprängning

Vällingby brandstations brandmän är specialtränade på taksprängning. Det innebär håltagning i takkonstruktioner för att ventilerar ut brandgaser. Tekniken används ofta vid vindsbränder.

RVR - restvärdesräddning

På Kista brandstation finns en specialutrustad bil för restvärdesräddning. Kompetensen att använda utrustningen finns på varje brandstation.



Genom självmordsprevention kan vi förmå fler att välja livet

Idén att göra något annat än att bara vänta när larmet om "hot om hoppning" kom, föddes 2008. Conny Söderberg, brandmästare på Kungsholmens brandstation, insåg att här kan vi rädda liv. Genom att ingripa tidigare kan man kanske förmå personen att ändra sin uppfattning och välja livet istället för tvärtom.

Vad är egentligen då mer naturligt än att den som först kommer fram till en självmordsbenägen person tar en inledande kontakt, oavsett om det är en brandman, sjukvårdare eller polis? Genom att låta personal inom blåljusorganisationerna få en grundutbildning i hur man tar kontakt med en självmordsbenägen person och hur man ska agera, kan många liv räddas. Idén presenterades för den dåvarande ledningen för brandförsvaret och 2009 såg starten på SPIS-projektet dagens ljus. Spis stod på den tiden för "suicid prevention i Stockholms län". Suicid prevention har idag ändrats till självmordsprevention.

Självmord är ju helt enkelt vad det är frågan om, säger Conny. Vid ett så kallat SPIS-larm, hot om självmord, larmas idag räddningstjänsten, Polisen och ambulansen samtidigt. Den som är först på plats söker upp personen och försöker, genom att inleda ett samtal, förhindra personen att ta sitt sista beslut.

Vi har alla mer eller mindre mörka sidor som vi kanske inte pratar om dagligen på kafferasten, vilket är synd. Hade vi gjort det skulle fler känna igen sig och förstå att man inte är ensam. Mikael Ivanov, brandman på Kungsholmen, menar att det egentligen inte är konsti-





gare att vara deprimerad än att ha ont i ett ben eller en arm. Depression är inget annat än en naturlig reaktion på stress och utmattning precis som smärta är en naturlig reaktion när man bryter ett ben, men varför är det så mycket svårare att tala om? Vi måste tvätta bort skuld-stämpeln och det är dags att göra det nu!

Tyvärr har inte alla människor ett skyddsnet tillhands den dag livet känns för tungt och känslan att ta sitt liv ter sig som den enda utvägen. Finns då inte heller samhället där är risken stor att personen blir ytterligare en siffra i en dyster självmordsstatistik. Både Conny och Mikael är eniga om att här kan alla göra en insats. Bara genom att våga ta kontakt med en person som mår dåligt och visa att det finns medmänniskor som bryr sig när man en bra bit. Visst kan det kännas obekvämt att hamna i en sådan situation men känslan av att ha haft möjlighet att ingripa och inte gjort det är ännu mer obekvämt.

Under 2013 har samtlig uttryckande personal inom Storstockholms brandförsvär fått utbildning i akut omhändertagande av självmordsbenägen person, AOSP. Därtill har den administrativa personalen erbjudits utbildningen såväl som externa intressenter. Totalt har cirka 700 personer utbildats av Storstockholms brandförsvärs åtta instruktörer. Den genomgående responsen från de som deltagit i utbildningen är att de känner att de har haft nytta av de nya kunskaperna och att de känner en trygghet i att veta hur de ska agera om situationen blir

ett faktum och någon hotar att ta sitt liv genom att begå självmord.

Förutom utbildningen i AOSP har instruktörerna dessutom utbildats i första hjälpen till psykisk hälsa, MHFA. Denna utbildning vänder sig främst till yrkesgrupper som kommer i kontakt med unga människor. Utbildningen som pågår under ett par dagar ger en bra grund till agerande när någon mår psykiskt dåligt. Därefter fungerar utbildningen till stor del som ett forum för att få igång givande diskussioner. Hittills har 120 kuratorer, lärare samt personal inom barnomsorg och frivilligorganisationer utbildats i länet. Ytterligare ett femtiotal står på kö för att få gå utbildningen. Det verkar som om samhället nu är moget att diskutera frågorna, säger Mikael. Efter utbildningen har man dessutom tillgång till ett helt nätverk av andra som genomgått utbildningen som man kan vända sig till för råd och stöd.

De båda utbildningarna utgör tillsammans en av de största utbildningsinsatserna som Storstockholms brandförsvär har genomfört under 2013.

Både Conny och Mikael tycker att det under 2013 har blivit tydligt att brandförsvaren i Sverige har vaknat och insett att självmordsprevention är ett område där räddningstjänsten kan göra stor nytta. Det har hänt en hel del på fem år men fortfarande är det svårt att tala om vad det egentligen är frågan om, människor som mår dåligt och som tyvärr bara ser en enda utväg, nämligen självmord.

”Självmordsprevention är ett område där räddningstjänsten kan göra stor nytta.”

Storstockholms brandförsvärs åtta instruktörer i AOSP och MHFA är: Conny Söderberg, Mikael Ivanov, Peo Sjölund, Robert Gerling, Per Sone, Rutger Lagne, Tomas Nyberg och Jonas Lundborg.

24 Förbereda insats

Året runt råder febril aktivitet med övningar och utbildningar på Storstockholms brandförsvärs två utbildnings- och övningsanläggningar i Ågesta och Okvista.

Samtidigt som ett omfattande arbete har pågått i syfte att utveckla organisationen så har den övergripande personalplaneringen och samordningen av utbildnings- och övningsaktiviteter för operativ personal kunnat säkerställas. Detta ansvar har under 2013 ålagts avdelningen beredskap. Detta gäller även drift av utbildningsanläggningarna Okvista och Ågesta, externutbildningsverksamheten, samordning av service, reparation och underhåll av tunga fordon, inköp av fordon och materiel, skötsel, underhåll och reparation av materiel samt driften av förbundets interna nätbutik för räddningstjänstmateriel.

Här har avdelningen beredskap svarat för kvalitetssäkring och samordning av förbundets arbetssätt och metoder inom räddningstjänstverksamhet och processen lärande och kunskapsåterföring, bl. a. olycksundersökningar.

På Ågesta har de sjutton år gamla gasolvärmarna ersatts med nya, parallellt med en översyn av driften. Man kan se en minskad gasolförbrukning med de nya brännarna, vilket ytterligare minskar SSBF:s miljöpåverkan. På Okvista utbildningsanläggning har vi iordningställt en grusad yta för körövningar. Vår förhoppning är att den är ett led i arbetet för minskade kostnader för fordonsskador.

På dyk- och materieldepån har nya arbetsmetoder utvecklats bland annat gällande underhållet av andningskydd och rutiner för hantering av larmställ. Vid tiden för ökad social oro ställdes höga krav på ökat omhändertagande av utrustning och försörjning av materiel till sta-

tionerna. Denna utmaning hanterade våra medarbetare på ett föredömligt sätt.

På enheten för externutbildning har nya instruktörer introducerats och det har hållits utbildningar i brandskydd av olika art såväl på Ågesta som på plats hos kund. Det har även testkörts nya utbildningar som kommer att erbjudas våra medlemskommuner. Samarbetet



”Brandmän i ungdomsarbete” med utbildningsförvaltningen, Stockholms stad avslutas i och med årsskiftet. Framtiden får utvisa om det finns önskan att använda konceptet i paletten utbildningar som erbjuds våra kommuner.

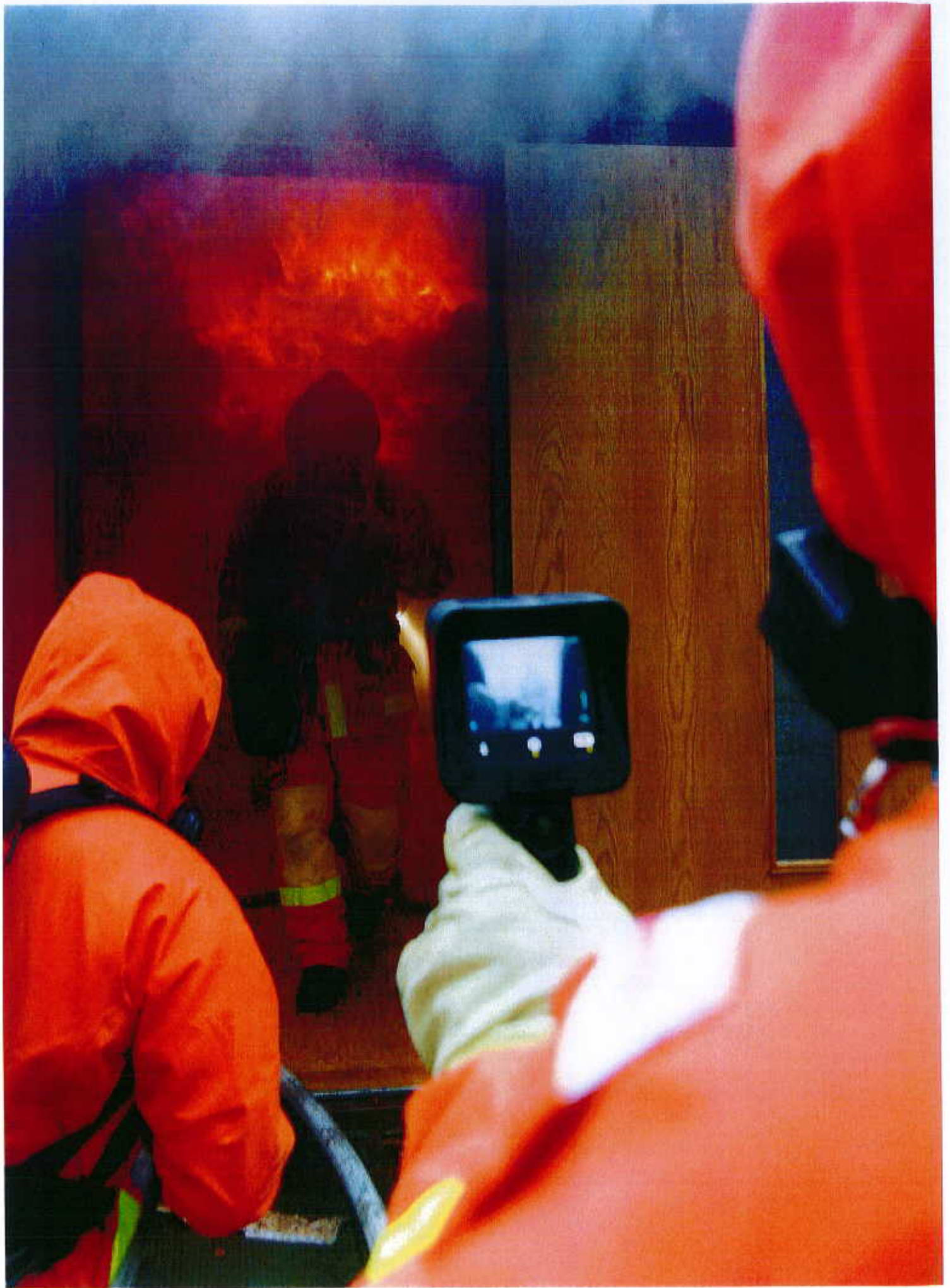
SSBF har på underhållssidan upphandlat ett nytt avtal för verkstadstjänster. Tilldelningen gick till Sandström Center i Spånga. Det är ett s.k. fullserviceavtal, vilket innefattar ansvar för all service på samtliga SSBF:s fordon.

Ett nytt webbaserat fordonsregister har införts. Detta ger en god överblick för såväl medarbetare som vår fordonsverkstad över alla förbundets fordon och vilka åtgärder som utförts.

Samtliga radioförsedda fordon har, i och med införandet av nytt kommunikationsradio-system, utrustats med Rakel.

För att öka säkerheten för våra medarbetare vid förekomst av social oro har samtliga tunga fordon samt ledningsfordon utrustats med laminerade rutor.





I allmänhetens tjänst

För att klara uppdraget att förebygga olyckor och minimera risker har Storstockholms brandförsvär en viktig samhällsuppgift - att informera om grundläggande brandkunskap.

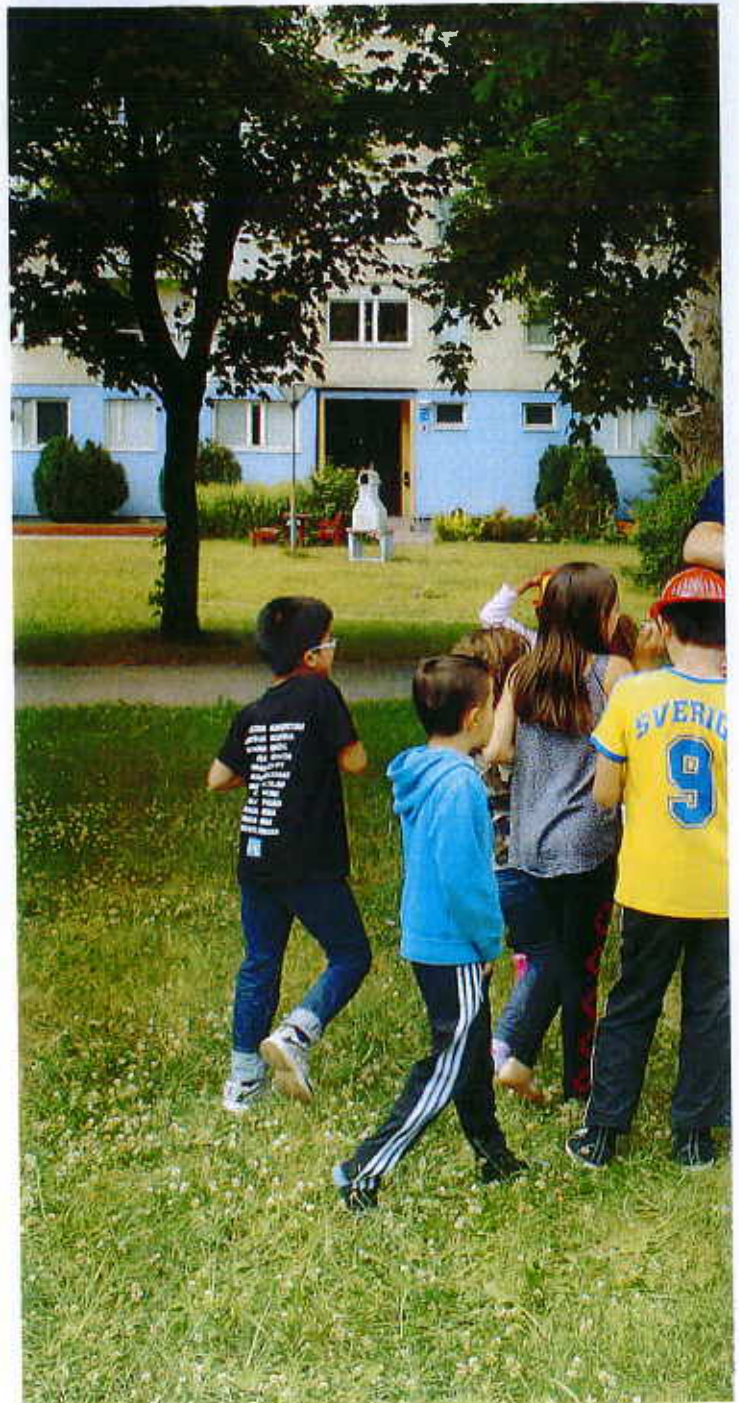
Under 2013 har ett stort antal informationsinsatser genomförts på olika områden. Storstockholms brandförsvär har deltagit på ett flertal mässor, temadagar, genomfört en mycket uppskattad öppet hus-dag med mera. Vid dessa aktiviteter deltar personal från både utryckande tjänst, administrativ personal och personal inom riskhantering och tillsyn.

En viktig del av verksamheten gäller information och utbildning för att öka den enskildes förmåga att förebygga och hantera olyckor. Under 2013 har SSBF genomfört 319 informationsinsatser, och utbildat totalt 11338 individer inom olika riskgrupper, ett resultat som överstiger prognosen för 2013 som beräknades till 8200 individer.

För att klara uppdraget att minska antalet bränder i bostäder och skolmiljö har brandstationernas operativa personal utfört 581 informationsinsatser för boende för sammanlagt 29 895 individer, i nivå med målet för 2013. Vidare har personal i utryckande tjänst genomfört 431 informationsinsatser direkt riktade till skolor, jämfört med målet för 2013 som ligger på 290. Även orienteringarna i boende- och skolmiljö ligger högt. Under 2013 så genomfördes 673 orienteringar jämfört med målet på 580. Sammantaget har 2013 resulterat i ett stort antal informationsinsatser till utsatta riskgrupper, boende och skolor som har genomförts av den operativa personalen. Totalt har det blivit cirka 50 000 personer som informerats vid de 1500 informationsinsatserna som genomförts. 22 september genomfördes öppet hus på våra brandstationer, ett mycket uppskattat och välbesökt evenemang.

SSBF:s brandvärdar har under år 2013 arrangerat ett stort antal dialogmöten och informerat om SSBF:s verksamhet samt hållit i utbildningar kring brandsäkerhet. En mycket uppskattad verksamhet, framförallt i Stockholms stads ytterstadsområden. 31% av Sveriges utrikesfödda bor i Stockholms län och invånarna i regionen har ursprung från 187 olika länder. För att klara uppdraget att nå ut till samtliga riskgrupper har brandvärdarnas kompetens varit ovärderlig.

På nästa uppslag presenteras ett kort axplock av några aktiviteter där SSBF:s personal medverkat 2013.





MY2013

Nordens största ungdomsmässa, MY2013 hölls i början av januari på Stockholmsmässan i Älvsjö. Det var fjärde året mässan genomfördes och tidigare år har den gått under namnet Stockholm Winter Games. Syftet är att inspirera och uppmuntra besökarna till att våga ta steget att förverkliga sina idéer och göra det de tror på. Den består av fyra olika delar som bygger på kultur, framtid, sport och livsstil.

Muslimska familjedagarna

Varje år under påskledigheten äger de MUSLIMSKA FAMILJEDAGARNA rum. Mässan arrangeras av Sveriges unga muslimer, SUM. Tidigare år har platsen varit Kista mässan men 2013 ägde den rum på Stockholmsmässan i Älvsjö. Storstockholms brandförsvår var där och informerade om brandskydd.



127-festivalen, sommar

Under sex veckor i juli och augusti pågick 127-FESTIVALEN i Bredäng, Vårberg och Skärholmen. Syftet med festivalen är att skapa en permanent lovaktivitet i Skärholmens stadsdel med mål att motverka psykisk och fysisk ohälsa hos barn och ungdomar. Dessutom strävar festivalen till att få ungdomarna att inåta restriktiva attityder och

uppvisa ett sunt beteende gentemot våld, missbruk och diskriminering. Festivalens primära målgrupp är barn och ungdomar mellan 5-20 år. SSBF var med för andra året. Aktiviteterna var relaterade till brandkårens operativa och förebyggande arbete. Bland annat en tipspromenad där man kunde vinna brandsläckare, brandfilt eller brandvarnare. Priserna var skänkta av Brandskyddsförningen Stockholm.



Stockholm Pride

Storstockholms brandförsvår har sedan 2008 medverkat på STOCKHOLM PRIDE, nordens största Pridefestival. 2013 pågick festivalen den 30 juli till 3 augusti. Det gemensamma temat för räddningstjänstens medverkan under festivalen – tillsammans för din säkerhet – stärker samverkan med MSB och övriga räddningstjänster i länet och landet.

Genom att delta i Stockholm Pride visar SSBF tydligt vår vilja att vara en öppen organisation och en attraktiv arbetsgivare där allas kompetens tas till vara. Vi visar också att vi aktivt tar ställning för likabehandling och mot diskriminering och att vi menar allvar med vår strävan att bredda kompetensen genom bland annat ökad mångfald och jämställdhet.

Camp connect

Den 9–12 augusti anordnades CAMP CONNECT på Kärsön i Ekerö kommun. Som arrangör stod Fryshuset och cirka 500 ungdomar från Stockholm och övriga landet deltog. Förutom föreläsningar, workshops och fysiska aktiviteter som till exempel dans, basket, fotboll och frisbeegolf bjöd årets läger på uppträdanden, politikerträff, ungdoms-

fest och mycket mer. Storstockholms brandförsvär deltog genom brandvärdarna i samarbete med Södertörns brandförsvärsförbund och informerade ungdomarna om brandskydd och hjärt- och lungräddning, HLR.

We Are Sthlm

2013 var året då Ung O8 bytte namn och ersattes av WE ARE STHLM. Precis som tidigare genomfördes evenemanget i Kungsträdgården under sommarlovet's sista vecka. Storstockholms brandförsvär deltog som tidigare år med olika aktiviteter för besökarna. Operativa styrkor från Östermalms, Katarina och Johannes brandstation deltog också.

Till god hjälp under evenemanget i Kungsträdgården var de sju sommarjobbare från Rinkeby/Kista stadsdelsförvaltning som enheten hade hand om under tiden 29 juli till 16 augusti.

Firecup

Fredagen den 30 augusti anordnade Storstockholms brandförsvär för första gången fotbollsturneringen FIRECUP. Turneringen anordnades i samarbete med Brandkårens idrottsklubb på Vårbergs IP. Firecup är en fotbollsturnering där artister och kända idrottsprofiler coachar varsitt fotbollslag. Utmaningen för lagen är sedan att möta lag från Storstockholms brandförsvär. Syftet med Firecup är att skapa relationer med våra ungdomar i Stockholmsområdet. Tanken är också att ungdomarna ska bli intresserade av brandförsväret och se Storstockholms brandförsvär som en tänkbar arbetsgivare i framtiden.



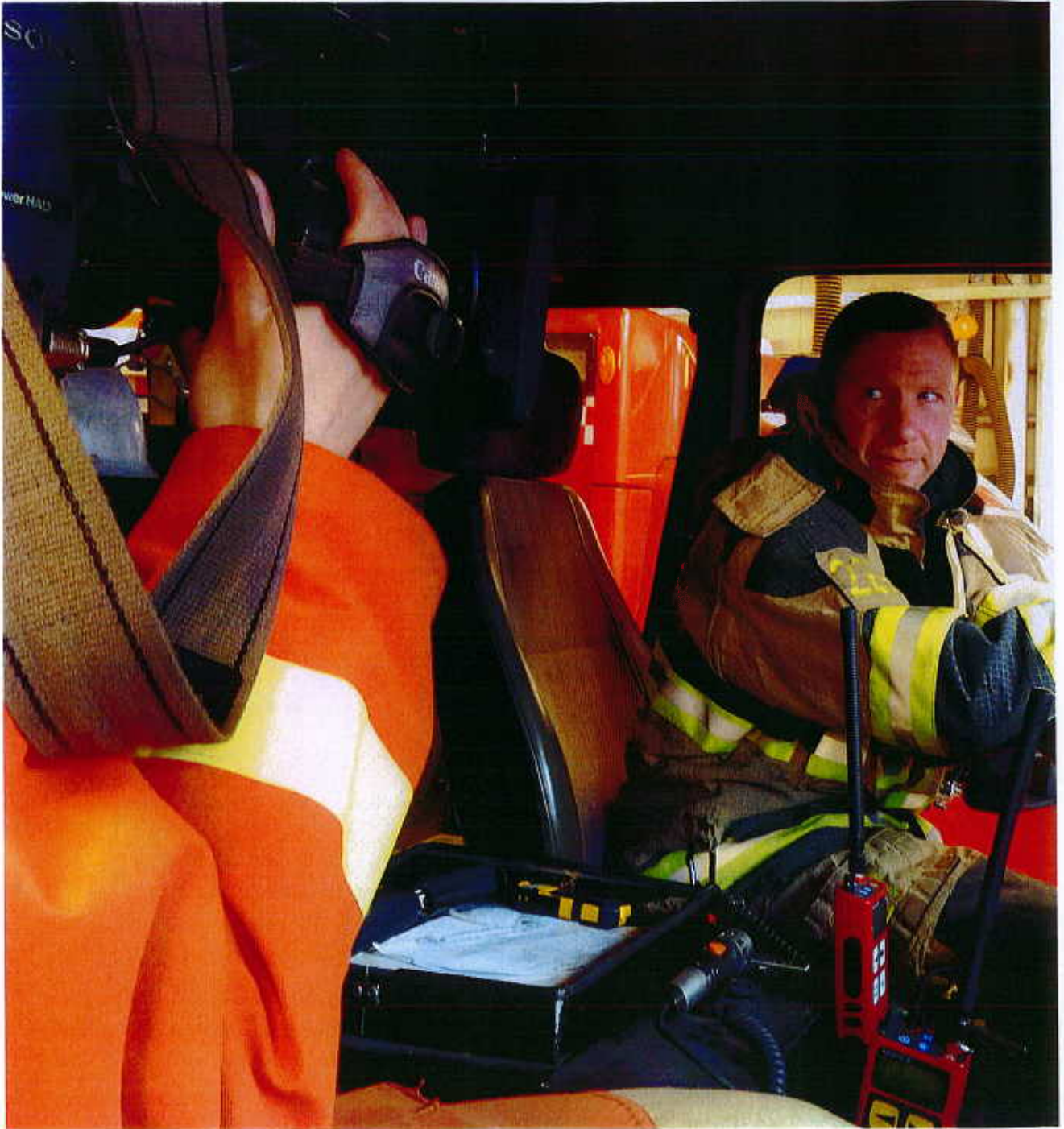
Öppet hus

Söndagen den 22 september 2013 var det för fjärde året i rad dags för ÖPPET HUS på Storstockholms brandförsvärs alla brandstationer. De gråmulna vådret passade perfekt för att besöka en brandstation. Förväntansfulla barn kom med sina föräldrar i släptåg i en strid ström under de fyra timmar som stationerna höll öppet. De yngre barnen lockades mest av att få titta på brandbilarna och kanske provsitta förarsätet och låtsastuta i sirenen. På många stationer bjöds det på uppvisning i rökdykning och undsättning av person med stegbilen.

Senior i Stockholm

SENIOR är Sveriges största mässa för målgruppen aktiva seniorer och arrangerades på Stockholmsmässan i Älvsjö den 15-17 oktober. SSBF fanns på mässan för att ge seniorer och anhöriga tips och råd om hur vardagen kan göras säkrare och tryggare. Man fick också lära sig mer om hur olyckor och skador kan förebyggas samt hur man ska agera om olyckan är framme.





112 - på liv och död

Under 2013 har personal från Storstockholms brandförsvär medverkat i samhällsprogrammet 112-PÅ LIV OCH DÖD.

Serien är en svensk dokumentärserie där tittarna får följa med tre olika yrkesgrupper: brandmän, poliser och sjukvårdspersonal, i deras vardagsarbete. Sedan starten i mars 2010 har serien nått över 135 miljoner tittare. Städerna där programmet spelas in är Västerås, Gävle, Stockholm, Kristianstad, Nyköping, Eksjö, Nässjö, Östersund, Hässleholm och Göteborg. När det gäller brandförsvaret så är det alltid de som arbetar i Storstockholms brandförsvär som följs i programmet.

” I Storstockholms brandförsvär möts du av professionella män och kvinnor med stark integritet och stort hjärta. Alla hjälps åt, både vid förberedelser och insatser, men också vid våra informationsaktiviteter och medborgardialoger. Under 2013 har SSBF deltagit i kommundagar, skolverksamhet, äldredagar - och allt med respekt och stort kunnande. Det arbetet kommer vi fortsätta att utveckla under 2014.

Håkan Filipsson,
kommunikationschef



Tack vare alla professionella brandmän som ställer upp i programmet och visar hur vardagen kan se ut får SSBF många positiva reaktioner och återkoppling på verksamheten. Många tittare har även berättat att de genom programmet fått en bra insikt i hur de ska göra om olyckan är framme.

Varumärke och tradition

Arbetet med att stärka förbundets grafiska profil har under året fortsatt. Bland annat har brandstationernas skyltning inventerats och nya vepor med förbundets logotyp har köpts in. Förbundets material följer nu genomgående den grafiska profilen.



Under året tillkom även initiativet att återuppta traditionen med kransnedläggning vid brandkårsgården som är belägen på Norra begravningsplatsen i Solna. Detta skedde i år i närvaro av förbundsdirektören Göran Gunnarsson, brandchef Ola Malmstedt och personal från Johannes och Solna brandstationer. Brandkårsgården inköptes i september 1912 och stenen restes senhösten 1939. Materialet är skånsk djupsvart granit och kasken är gjuten hos Herman Bergmans konstgjuteri AB. SSBF har sedan 2010 ett skötselavtal med Stockholms stads kyrkogårdsförvaltning för löpande skötsel av gården.



Lokal produktion rycker ut

Den uttryckande personalen inom Storstockholms brandförsvär har under året genomfört ett stort antal operativa insatser. Totalt har SSBF hanterat 10 755 larm i våra medlemskommuner.

I Storstockholms brandförsvärs medlemskommuner bor idag 1,3 miljoner människor. Att regionen är Sveriges politiska, ekonomiska, kulturella och mediala centrum gör också att det finns en hög koncentration av skyddsvärda verksamheter och objekt i regionen. För att klara de operativa insatserna är det förberedande arbetet av högsta vikt.

Under 2013 har avdelningen lokal produktion svarat för att förbereda, genomföra och följa upp räddningsinsatser i den operativa kärnverksamheten i fyra produktionsområden. Från 2014-01-01 ingår lokal produktion med dess produktionsområden i den nya avdelningen räddning.

Förutom ett stort antal insatser, redovisade i ett särskilt avsnitt, har avdelningen genomfört en gedigen genomgång av verksamhetens styrning och ledning. Bland annat har rekrytering av enhetschefer till SSBF:s brandstationer genomförts. Rekryteringen av enhetschef till Värmdö brandstation beräknas vara klar våren 2014. Rekryterade enhetschefer har under hösten genomgått en tre veckor lång utbildning för att få bästa möjliga förutsättningar att snabbt och effektivt komma in i sina nya roller. Utbildningen har varit bred och fokuserat kring organisation, ekonomi och styrning och ledning.

Ett annat område som fick ökat fokus under 2013 var införandet av standardrutiner som är ett stöd som syftar till att tjäna tid och att skapa trygghet i de olika positioner som finns vid insats enligt de typolyckor som vi jobbar efter i SSBF.

Som ett exempel på ny teknik kan nämnas att Rakel infördes den 5 mars vid operativ radiokommunikation och den 28 juni för radiokommunikation vid rökdykning. Detta för att på ett mer standardiserat sätt kunna utveckla samverkan och de operativa insatserna. Ett mycket omfattande och gediget arbete har lagts ner på

detta av såväl "superanvändare" som medarbetare från olika avdelningar.

Lokalproduktion har haft deltagare vid de två nationella RiB-konferenser som har för avsikt mynna ut i en handlingsplan som lämnas över till Försvarsdepartementet.

I det systematiska arbetsmiljöarbetet har SSBF genomfört skyddsronder samt installerat tvättmaskiner för tvätt av larmställ på flera brandstationer. Samtliga stationer har infört beslutad basnivå avseende miljöanpassning.

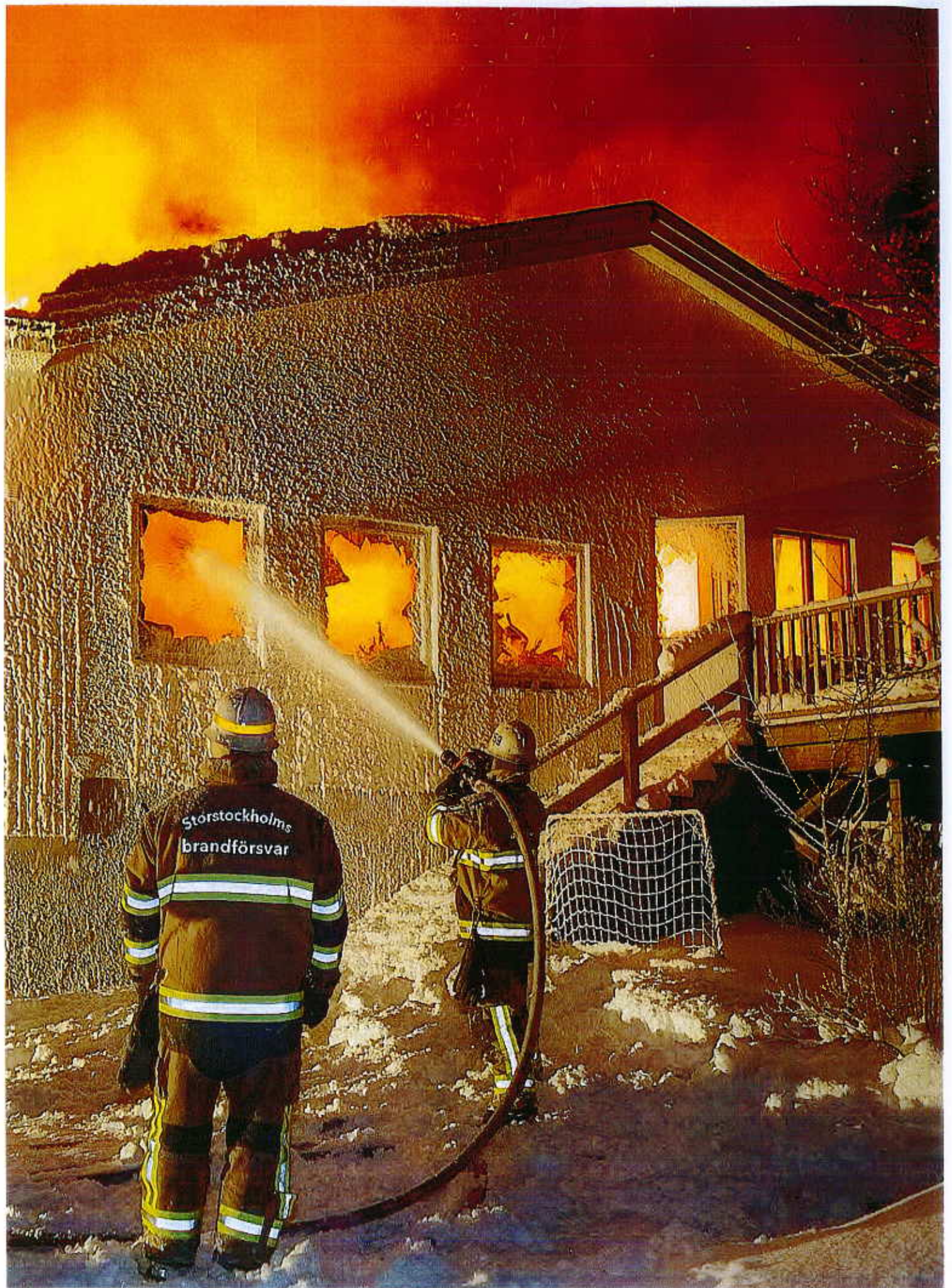
Till avdelningen Lokal produktion har fem stycken släck-/räddningsbilar levererats enligt utbytesplan. De har ersatt äldre fordon som endera sålts eller flyttats till stationer med låg larmfrekvens, som haft ännu äldre reservfordon. De nya fordonen har försetts med CAFS (compressed air foam system) för effektivare brandsläckning med skum.

En uppdatering av utbytesplanen har upprättats, för såväl tunga fordon som personbilar, för att säkerställa att framtida investeringar är anpassade till ekonomisk ram. Nio fordon har avyttrats under året, vilket inbringat ca 2,2 miljoner kronor.

Den uttryckande personalen inom Storstockholms brandförsvär har under året genomfört ett stort antal operativa insatser.

SSRC som hanterar larm och ledning inom SSBF har under året, 2013-01-01 till 2013-12-04, hanterat 11553 larm, utöver detta har 1590 larm hanterats rörande våra avtalskunder, Räddningstjänsten Gotland samt Räddningstjänsten Norrtälje kommun.

Avdelningen SSRC har upprättat myndighetskoordinerade beredskapsplaner för ett antal händelser, evenemang och besök. Avdelningen har även ansvarat för upprättandet av planer och i de flesta fall för att personalbesätta de beredskapsförstärkningar som genomförts.



Tågolycka i Saltsjöbaden när ett tåg på Saltsjöbanan kör in i ett bostadshus. Inga allvarliga personskador. Bistår Södertörns brandförsvärsförbund i olycksarbetet.

Rissneskolan elhärjas i en omfattande brand. Det är en brinnande personbil som antänder skolbyggnaden.

Prinsessan Lilians begravning

Tredagars turkiskt statsbesök.

Royal Sprint

En omfattande takbrand i ett flerbostadshus på Södermalm i Stockholm. 56 personer evakueras från närliggande fastigheter.

2013

JANUARI

FEBRUARI

MARS

APRIL

Mindre stab upprättades för att vara beredd på att hantera höga vattenflöden med anledning av vårfloden. Störst risk bedömdes i Österåker, Vallentuna, Norrtälje och Uppsala

Larmhanteringstider för SSRC

Nyckeltal 2013

| (sekunder) | Utfall, vanliga larm | Utfall, prioriterade larmtyper ¹ | Mål |
|------------------------|----------------------|---|-----|
| Förlarm, mediantid | 20 | 17 | 60 |
| Huvudlarm, mediantid | 70 | 68 | 120 |
| Första larm, mediantid | 60 | 32 | 90 |

¹ Exempelvis brand i byggnad



De operativa insatserna i maj präglades till stor del av oroligheter i västra och södra Stockholmsområdet.

En biogasbuss i fastnade Klaratunneln i Stockholm med stora störningar i innerstadstrafiken som följd.

Stockholm marathon

Prinsessan Madeleine & Chris bröllop

Torr sommar med flertalet markbränder som i slutändan innebar utfärdande av eldningsförbud! Sommaren innebar även en stor ökning av drunkningsolyckor.

MAJ

JUNI

JULI

AUGUSTI

Prideparaden

Midnattsloppet

SEPTEMBER

USA:s president Barack Obama är på ett tvådagars statsbesök.

Fartyg på grund i Österåker. Olyckan föranledde bred myndighetssamverkan.

Brand i elektrisk försörjningstunnel i Stockholms innerstad. Branden orsakar stora och långvariga störningar i infrastrukturen med påverkan på telefoni, IT, TV, trygghetslarm m.m.

OKTOBER

Flera bilbränder och oroligheter i Österåkers kommun. Trenden med bilbränder fortsätter även i november.

NOVEMBER

Urspårat godståg i tunneln vid Södra station i Stockholm. Tåget orsakade skador på spår och bärande konstruktioner vilket ledde till stora störningar i trafiken för både pendel- och fjärrtåg. Lyckligtvis skadades inga personer allvarligt.

Nobeldagen

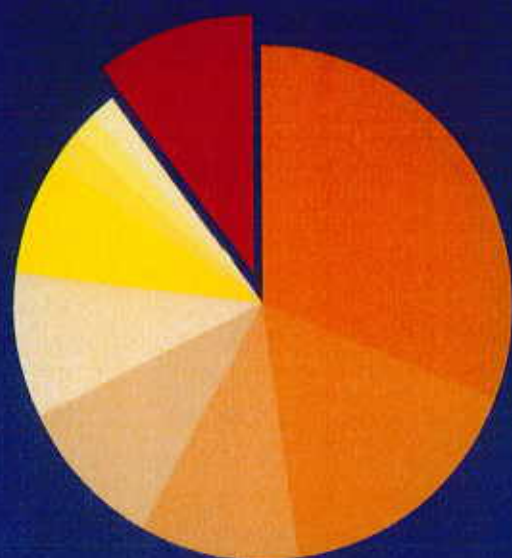
Nyårsafton, fyrverkerifritt Slussen

DECEMBER

2014

Bussolycka i Österåker. 1 person omkommer och 4 personer skadas allvarligt. En biogasbuss fastnade i Klaratunneln i Stockholm 4 skolbränder under samma natt.

Vanligaste larmen 2013



| | |
|------|--------------------------|
| 3294 | Onödiga automatlarm |
| 1746 | Brand ej i byggnad |
| 1089 | Förmodad brand |
| 1019 | Brand i byggnad |
| 976 | Hjärtstoppslarm |
| 751 | Trafikolycka |
| 245 | Annan olycka |
| 178 | SPIS-larm |
| 167 | Utsläpp av farligt ämne |
| 1072 | Övriga larm ¹ |

¹ Exempelvis: falsklarm, vattenskada, drunkning/tillbud, hjälp till ambulans, nödställd person.

Verksamhetsstatistik 2013

| | 2013 | 2012 | 2011 | 2010 | 2009 |
|------------------------|-------|-------|-------|-------|-------|
| Omkomna i brand | 11 | 13 | 14 | 9 | 21 |
| Antal larm | 10755 | 10332 | 10991 | 11623 | 10897 |
| Antal bränder i bostad | 537 | 386 | 603 | 646 | 630 |
| Onödiga automatlarm | 3294 | 3196 | 3385 | 3576 | 3059 |
| Antal trafikolyckor | 751 | 757 | 795 | 922 | 899 |
| Hjärtstoppslarm | 976 | 980 | 922 | 786 | 749 |

HR/Personalavdelningen

Avdelningens strategiska fokus är att säkra den nuvarande och framtida kompetensförsörjningen genom stödprocesser avseende rekrytering, arbetsmiljö och hälsa, lagar-avtal-politics, chefs-och ledarutveckling samt styrning och uppföljning av personalrelaterade frågor.

Utvecklad organisation

Ett antal genomlysningar av SSBF:s organisation, ledning, styrning och arbetssätt har genomförts sedan förbundsbildningen. Slutsatsen har visat på ett behov av att förtydliga ledning och styrning.

Det förslag till utvecklad organisation som har processats och förhandlats med arbetstagarparterna har syftat till att ge SSBF en organisation med tydliga ansvars- och ledningsförhållanden samt att ge en långsiktigt hållbar grund för fortsatt utveckling av verksamheten. Förbundets avsikt har varit att undvika uppsägningar på grund av arbetsbrist vilket hittills lyckats genom naturliga avgångar och frivilliga lösningar.

Lönesystem

Under året har ett förbättringsprojekt avseende lönehantering genomförts med syfte att få ett bättre lönesystem samt bättre löneprocesser. Utifrån tio framtagna/definierade processområden och ett antal förbättringsförslag har en åtgärdsplan genomförts under hösten 2013.

Befattningar och befattningsvärdering

Som ett led i SSBF:s ledning och styrning har antalet befattningar reducerats och förtydligats med hjälp av en systematisk värdering. Den systematiska värderingen ligger också till grund för den lagstadgade lönekartläggningen för jämställda löner.

MBL

Med anledning av organisatoriska justeringar har SSBF intensifierat informationen till arbetstagarparterna. MBL-information har genomförts i snitt två gånger per månad. SSBF har också rekryterat en förhandlare för att ytterligare stärka dialogen mellan parterna.

Löneöversyn

Utfallet av årets löneöversyn blev 2,3 %.

Rekrytering av enhetschefer

Under året har 16 enhetschefer internrekryterats inför organisation 2014. Arbetsgivaren tillsatte en särskild rekryteringsgrupp som med stöd från rekryteringsmyndigheten genomförde urvalsprocessen. En enhetschef kommer att externrekryteras under inledningen av 2014.

Ledarutveckling

Under året har förbundet fastslagit en strategi för chefsförsörjning och ledarutveckling i SSBF. Inom ramen för strategin, har en grundläggande chefsutbildning tagits fram och genomförts. Utbildningen, som i första hand riktat sig till de nya enhetscheferna, har omfattat sammanlagt 11 dagar och syftar till att ge en god kännedom om förbundets ledning och styrning, regelverk samt skapa respekt och förståelse för det ansvar och uppdrag det innebär att vara chef. Utbildningen har genomförts inom ramen för förbundets ordinarie resurser.

”Vårt strategiska fokus är kompetensförsörjning som ska säkra att medarbetare, på alla nivåer, har den kompetens, engagemang och motivation som krävs för att nå resultat i linje med mål och uppdrag. Att vi under året kunnat internrekrytera 16 av 17 enhetschefer, som väl motsvarar kravprofilen, är en mycket bra signal!

Lena Lefverström,
HR/personalchef



Arbetsmiljö och hälsa

Tolv nya arbetsledare har fått kunskaper om arbetsmiljö under två utbildningsdagar i företagshälsovårdens regi. HR-avdelningen har fortlöpande kontakter med företagshälsovården och Försäkringskassan för att få en aktuell bild över hälsoläget hos medarbetarna samt för att kunna förebygga ohälsa och genomföra adekvata rehabiliteringsinsatser.

För att bättre kunna ge stöd till organisationens chefer har HR enhetens personal utbildats av företagshälsovården i coachande förhållningssätt.

Den vanligaste orsaken till sjukfrånvaro bland de operativa styrkorna är belastningsskador. I syfte att öka kva-

liteten på utryckningspersonalens fysiska träning och därmed minska risken för rygg- och knäskador har ett projekt i samarbete med Karolinska institutets sjukgymnastutbildning genomförts. Samtliga styrkeinstruktörer har utbildats i rygg-, axel- och knäskola samt lyftteknik. Ett friskvårdsprogram i hälsofrämjande syfte finns för icke uttryckande personal. Under året har även de hälsofrämjande åtgärderna utvecklats och fyspolicyn har reviderats.

Sjukfrånvaro

Det preventiva arbetet har bidragit till kortare sjukfrånvaro vilket därmed sänkt sjukskadeindexet.

Medarbetarenkät

Under första halvåret 2013 har avdelningarna tillsammans sett över resultatet från medarbetarenkäten och tagit fram förbättringsåtgärder.

Nyckeltal

Från och med 2012 tar SSBF ut nyckeltal till beräkning av hälsoindex, arbetsgivarindex och jämställdhetsindex. Dessa tas fram i mars för föregående år av Nyckeltalsinstitutet och jämförs med övriga deltagande organisationer. SSBF har därför bara index för helåret 2012. Index för 2013 presenteras i april 2014.

Hälsoindex speglar hälsoläget i organisationen, SSBF:s index ligger över medianvärdet och långt över de deltagande kommunerna. Arbetsgivarindex speglar hur attraktiv SSBF är som arbetsgivare, index ligger något över medianvärdet och över index för deltagande kommuner. Jämställdhetsindex speglar jämställdhetsarbetet inom SSBF och även detta index ligger över medianen

Förbundskansli

Under slutet av 2012 och början av 2013 genomfördes en förstudie av informationshanteringen på Storstockholms brandförsvär. Målsättningen var att inventera och prioritera behov för insatser inom dokument-, ärende- och arkivhantering inom organisationen. En utgångspunkt för arbetet har varit att identifiera fokusområden inom SSBF där behovet av insatser är som störst och att insatserna skulle gå att genomföra med befintliga resurser och inom den befintliga arkivorganisationen.

Nedan redovisas några av de åtgärder som påbörjats under 2013:

- Påbörjat undersökning om möjligheten att använda verksamhetssystemet Ikaros som diarieföringsprogram. En övningsdatabas kommer att testas under första kvartalet 2014.
- Vi har konstaterat att verksamhetssystemet Ikaros inte kan användas för långtidsförvaring av elektroniska handlingar.
- Säkerställt att arkivlokal kommer att finnas i Park 1.
- Påbörjat arbetet med att säkerställa vilken information som idag hanteras i gemensamma gruppappar (G:/) som är unik. Utökad dialogen med IT-avdelningen för att säkerställa den informationen som endast finns där.





Förvaltningsberättelse 2013

Ägarförhållande och verksamhet

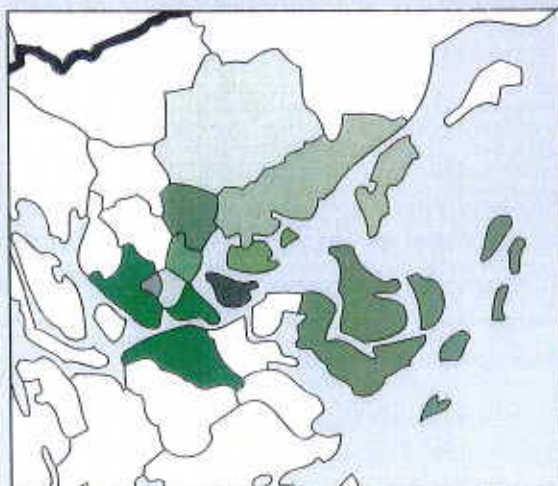
Storstockholms brandförsvär är ett kommunalförbund vars medlemskommuner finansierar huvuduppdraget genom medlemsavgifter. Förbundet ska enligt förbundsordningen, för medlemskommunernas räkning, fullgöra de uppgifter som är obligatoriska för en kommun att utföra enligt följande lagar:

- lag om skydd mot olyckor
- lag om brandfarliga och explosiva varor
- lag om åtgärder för att förebygga och begränsa följderna av allvarliga kemikalieolyckor

Förbundet kan dessutom biträda medlemskommunerna i den omfattning som respektive kommun och förbundet slutit avtal om och förbundet erhåller full kostnadstäckning.

Medlemsavgiften för 2013 är 414 kr/invånare och 17 000 kronor per kvadratkilometer fast mark. Fördelning mellan medlemskommunerna redovisas nedan.

Medlemskommuner och avgifter



| (tkr) | avgifter |
|------------------------------|----------------|
| Danderyd | 13 812 |
| Lidingö | 19 039 |
| Solna | 29 723 |
| Stockholm | 366 382 |
| Sundbyberg | 16 765 |
| Täby | 28 155 |
| Vallentuna | 19 021 |
| Vaxholm | 5 654 |
| Värmdö | 23 798 |
| Österåker | 21 990 |
| Summa medlemsavgifter | 544 339 |

Måluppfyllelse

God ekonomisk hushållning har uppnåtts då förbundet redovisar budgetföljsamhet för året och investeringar är självfinansierade. Resultatet efter balanskravsjusteringar är 50,3 mnkr och förbundet har därmed uppnått balanskravet.

2013 har präglats av arbetet med att få kontroll på kostnader och skapa arbetssätt som säkerställer god ekonomisk hushållning.

Vi har under året arbetat med att införa arbetssätt och verktyg som stödjer oss i arbetet med ledning- och styrning. Det har t.ex. tagits fram en ny kod- och kontoplan för att stödja den ekonomiska uppföljningen. Som del i att få kontroll på kostnader har revidering skett av både Delegationsordning och Inköspolicy och regler för inköp. Genomlysning har gjorts av kundavtal för att säkerställa att existerande och kommande avtal är korrekta. Ekonomiavdelningen har haft ett nära samarbete med budgetansvariga för att stödja dem och allmänt öka den ekonomiska kompetensen i organisationen.

Förbundet redovisar ett positivt resultat på 24,3 mnkr.

”Den utmaning som nu ligger framför oss är att utifrån den grund som lagts 2013 genomföra de arbetssätt som har fastlagts. Den av revisorerna fördjupade granskningen av ledning och styrning konstaterar att ”det förändringsarbete som nu pågår inom förbundet, där en ny organisationsstruktur och en ny modell för verksamhetsstyrning tas i bruk den 1 januari 2014, på ett tydligt sätt skapar förutsättningar för en effektiv styrning av förbundet och dess verksamhet.”

Lena Nevbrant
Ekonomichef



Balanskravsavstämning

| (mnkr) | 2013 | 2012 | 2011 |
|---|------|------|------|
| Årets resultat enligt resultaträkningen | 24,3 | 2,9 | -3,5 |
| avgår samtliga realisationsvinster | -1,6 | -0,4 | -0,7 |
| Synnerliga skäl: tillägg förändring diskonteringsränta pensioner | 27,6 | 0 | 18,9 |
| Årets resultat efter balanskravsjustering | 50,3 | 2,5 | 14,7 |

Mål

Förbundet har under 2013 arbetat utifrån förbundsordningen och det, av direktionen, fastställda Handlingsprogrammet 2012-2015.

Förbundet bedömer att målen för 2013 i huvudsak har uppnåtts. Måluppfyllelse mäts med nedanstående nyckeltal.

1. Vara efterfrågad inom samhällsplaneringsprocesser och krishantering.



Antal uppdrag inom grunduppdrag respektive tilläggstjänster

672 inkomna remisser

2. Öka den enskildes förmåga att förebygga och hantera olyckor.



| | |
|---|--|
| Antal information- och utbildningsinsatser/ individer | 319 informations- och utbildningsinsatser/totalt 11 338 individer (mål 290/8200 individer) |
|---|--|

3. Minska antalet bränder i bostäder och skolmiljö.



| | |
|---|---|
| Antal informationsinsatser för boende | 581 informationsinsatser/29 895 individer utförda av operativ personal samt 289 informationsinsatser/6117 individer utförda av brandvärdar (totalt mål 580 insatser/6000 individer) |
| Antal informationsinsatser i skolor | 431 informationsinsatser/ 13 992 individer (mål 290) |
| Antal orienteringar i boende- och skolmiljö | 673 orienteringar (mål 580) |

4. Minska risker genom tillståndsprövning, tillsyn och kontroll



| | |
|--|------------------------------------|
| Utförda tillsyner enligt tillsynsplan | 1446 tillsyner (mål 1400) |
| Utförda tillsyner i objekt med farlig verksamhet | 14 tillsyner (mål 13) |
| Utfärdade tillståndsprövningar | 341 utfärdade tillståndsprövningar |
| Antal kontroller av brandskydd och insatsmöjligheter | 444 kontroller (mål 290) |

5. Minska tid till insats



| | |
|---|------------------------------------|
| Larmhanteringstid: | (medianvärden) |
| Förlarm | Förlarm = 20 sekunder (mål 60) |
| Huvudlarm | Huvudlarm = 70 sekunder (mål 120) |
| Första larm | Första larm = 60 sekunder (mål 90) |
| Beslutat mål som registrerats på individnivå | Ja (larmtid) |
| Anspänningstid | Tillförlitlig data saknas |
| Fullständigt ifyllda insatsrapporter | 100% |
| Alla insatsrapporter för brand i byggnad kvalitetssäkrade | 100% |

6. God ekonomisk hushållning



| | |
|--------------------------------------|--|
| Budgetföljsamhet | Ja |
| Prognossäkerhet | Nej |
| Investeringarna ska självfinansieras | 206 % baserad på år 2011-2013 (mål minst 100%) |

7. Utveckla ledar- och medarbetarskap och värdegrund



| | |
|--------------------------------|--|
| Sjukfrånvaro | 3,7% (mål 3,9%) |
| Hälsöindex | 2013 års siffror redovisas först 2014. |
| Antal medarbetare - kön, ålder | Kvinnor 39, Män 709, Totalt 748 (medelålder 45 år) |

8. Öka miljöanpassningen



| | |
|--|----------------|
| Beslutad basnivå är etablerad på brandstationerna. | 97% (mål 100%) |
|--|----------------|

Ekonomisk resultat

Förbundet redovisar ett positivt resultat för 2013 på 24,3 mnkr. 2012-års resultat var 2,9 mnkr. En avsättning inom ramen för eget kapital sker till resultatutjämningsreserv med 24,3 mnkr, i enlighet med förbundets Riktlinjer för god ekonomisk hushållning och hantering av resultatutjämningsreserv.

Resultaträkning

| (mnkr) | 2013 | 2012 |
|---------------------------------------|---------------|---------------|
| Verksamhetens intäkter | 67,0 | 66,0 |
| Jämförelsestörande intäkt | 0 | 3,0 |
| Summa | 67,0 | 69 |
| Verksamhetens kostnader | 557,4 | 576,9 |
| Jämförelsestörande kostnad | 0 | 23,2 |
| Summa | 557,4 | 600,1 |
| Verksamhetens nettokostnad | -490,4 | -531,1 |
| Medlemsavgifter | 544,3 | 536,8 |
| Finansiella intäkter/kostnader | -2,0 | -2,8 |
| Jämförelsestörande finansiell kostnad | -27,6 | 0 |
| Periodens resultat | 24,3 | 2,9 |

(2012 års värden inom parantes)

Intäkter

Årets intäkter är 67,0 mnkr (66,0 mnkr) vilket är 3,9 mnkr lägre än budgeterat. Främsta orsaken till avvikelse mot budget är bortfall av budgeterade intäkter avseende tilläggstjänster om 5,0 mnkr.

Kostnader

Personalkostnader inklusive avsättning till pensioner står för 75 % av totala verksamhetskostnader. Årets personalkostnader är 369,8 mnkr (365,3 mnkr) vilket är 13,0 mnkr lägre än budget. Avvikelse mot budget förklaras främst av senareläggning av rekrytering till vakanser. Årets lönerörelse gav en genomsnittlig löneökning om 2,3 %.

Pensionskostnader (exkl. ränta) för året uppgår till 52,3 mnkr (66,6 mnkr) vilket är 15,2 mnkr lägre än budget. Förändringen mot föregående år förklaras av att för 2013 beräknas pensionavsättningar på en avgångsålder om 59 år och 9 månader mot 60 år för 2012. Den justering som gjordes 2012, med 23,2 mnkr avseende avgångsålder, redovisades i årsbokslutet 2012 som jämförestörande post. Avvikelse mot budget beror på för hög budgeterad avsättning för pensionsskuld avseende uttryckande personal, s.k. SAP-R pension, samt att utfallet av lönerörelsen påverkar avsättningen till pensioner.

Lokalhyra står för 5,5 % av totala verksamhetskostnader. Årets kostnader på 31,3 mnkr (32,6 mnkr) är 0,5 mnkr högre än budgeterat.

Övriga verksamhetskostnader uppgår till 79,4 mnkr (89,1 mnkr) vilket är 21,2 mnkr lägre än budget. Minskningen mot föregående år förklaras av lägre inköp avseende anläggning- och underhållsmaterial, förbrukningsinventarier och material cirka 1,5 mnkr, lägre kostnader för kommunikation 3,6 mnkr, främst radiokommunikation samt utrangering 2,8 mnkr. I årets kostnader ingår bränsle, energi och vatten, 11,3 mnkr, reparationer av maskiner och inventarier 12,3 mnkr samt eget underhåll 2,5 mnkr som tillsammans är cirka 6 mnkr lägre än budget p.g.a. varm höst/vinter samt lägre behov av reparationer. Avsatta medel för omställningskostnader och konsulttjänster samt systeminköp i samband med arbetet med förändrad organisation och arbetssätt har inte fullt ut utnyttjats vilket har gett ett budgetöverskott på cirka 15 mnkr.

Avskrivningar

Avskrivningar 24,6 mnkr (23,3 mnkr) är 4,0 mnkr lägre än budgeterat. Avvikelsen beror främst på att budgeten upprättades innan översyn av anläggningsregister vilket slutfördes 2012. Översynen resulterade i utrangeringar och direktavskrivningar av anläggningstillgångar i samband med bokslut 2012 och därmed lägre totala avskrivningskostnader för 2013.

Finansiella poster

Finansiella poster jämförs med en justerad budget där budgeterad räntedel av pensioner redovisas korrekt som en finansiell post och ej som pensionskostnad.

Finansiella intäkter är 5,3 mnkr (8,1 mnkr) vilket är 0,8 mer än budgeterat. Under året har försäljning och ersättning från försäkringsbolag avseende fordon uppgått till obudgeterade 2,8 mnkr.

Finansiella kostnader är 7,3 mnkr (10,9 mnkr) vilket är 2,1 mnkr mer än budgeterat.

Jämförelsestörande finansiell kostnad

Som jämförelsestörande finansiell kostnad redovisas en engångsuppräkning av pensionsskulden med 27,6 mnkr inklusive löneskatt p.g.a. förändrad diskonteringsränta.

Avsättning till resultatutjämningsreserv

Avsättning till resultatutjämningsreserv 24,3 mnkr sker i enlighet med direktionens beslut 2013 om Riktlinjer

för god ekonomisk hushållning och hantering av resultatutjämningsreserv.

Investeringar

Årets investeringar utgörs av fem räddningsfordon, 22,0 mnkr, två lastväxlarfordon 4,4 mnkr, mindre transportfordon 0,2 mnkr samt delbetalning för stegbil 1,8 mnkr. Investeringen mobilt ledningsstöd har försenats och färdigställs under 2014 och förbundet begär ombudgetering med 1,8 mnkr av 2013 års investeringsmedel till 2014.

Avvikelse mot budget för Byggnad och anläggning är 31,2 mnkr vilket främst förklaras av att budget inkluderade investeringar för Åkersberga s nya brandstation 29,5 mnkr där det under 2013 enbart nedlagts projekteringskostnader 1,6 mnkr. Övriga avvikelser mot budget avser Fordon med 11,6 mnkr lägre än budget p.g.a. lägre kostnad för anskaffade fordon 8,5 mnkr samt 3,1 mnkr senarelagda fordonsinköp. Investering i IT avviker mot budget med 2,6 mnkr och förklaras främst av försenad investering i mobilt ledningsstöd.

Investeringar

| (mnkr) | 2013 | 2012 | 2011 | 2010 | 2009 |
|-----------------------------|-------------|-------------|-------------|-------------|-------------|
| Fordon och materiel | 28,4 | 19,4 | 22,7 | 13,1 | 29,6 |
| Byggnader och anläggningar | 1,6 | 1,9 | 0 | 1,3 | 0 |
| IT | 1,7 | 0 | 1,1 | 5,2 | 13,6 |
| Totala investeringar | 31,7 | 21,3 | 23,8 | 19,6 | 43,2 |

| | 2013 | 2012 | 2011 | 2010 | 2009 |
|--|-------|-------|-------|-------|-------|
| Personal | | | | | |
| Antal anställda ¹ | 748 | 742 | 776 | 796 | 809 |
| män | 709 | 700 | 731 | 751 | 763 |
| kvinnor | 39 | 42 | 45 | 45 | 46 |
| Sjukfrånvaro ² (%) | 3,71 | 3,95 | 3,73 | 3,70 | 3,37 |
| 29 år eller yngre | 1,21 | 1,06 | 1,76 | 1,68 | 1,58 |
| 30 - 49 år | 3,39 | 3,29 | 3,48 | 3,29 | 3,35 |
| 50 år eller äldre | 4,47 | 5,27 | 4,40 | 4,70 | 4,07 |
| Resultaträkning (mkr) | | | | | |
| Nettokostnad | 490,4 | 531,0 | 510,8 | 520,0 | 488,7 |
| Medlemsavgifter | 544,3 | 536,8 | 528,1 | 499,9 | 497,6 |
| Årets resultat | 24,3 | 2,9 | -3,5 | -21,7 | 9,2 |
| Balansräkning (mkr) | | | | | |
| Likvida medel | 488,3 | 447,6 | 346,1 | 267,5 | 245,2 |
| Investeringsvolym | 30,2 | 21,3 | 23,8 | 19,6 | 43,3 |
| Balansomslutning | 718,0 | 673,5 | 581,8 | 527,3 | 504,1 |
| Pensionsförpliktelse inklusive löneskatt | 465,7 | 418,5 | 354,0 | 301,9 | 276,4 |
| Ekonomisk analys (%) | | | | | |
| Soliditet (%) | 7,1 | 4,0 | 4,1 | 5,2 | 9,7 |
| Kassalikviditet ³ (%) | 263 | 216 | 192 | 163 | 156 |
| Självfinansieringsgrad ⁴ (%) | 253 | 136 | 209 | 37 | 83 |

¹ Antal årsarbetare

² Vi har valt att inte särredovisa sjukfrånvarotalet uppdelat på kön pga. för få personer inom vissa åldergrupper.

³ (Kortfristiga fordringar + kortfristiga placeringar + kassa och bank)/ kortfristiga skulder

⁴ Diskonteringsränta och projekteringskostnad Åkersberga brandstation undantas vid beräkning

Resultaträkning

45
Storstockholms
brandförsvär
Årsredovisning
2013

| (mnkr) | Not | 2013 | 2012 |
|--|-----|---------------|---------------|
| Verksamhetens intäkter | | | |
| automatlarm inklusive abonnemang | | 33,9 | 32,0 |
| tillsyn | | 4,4 | 4,2 |
| utbildning | | 6,7 | 7,8 |
| tilläggsjänster | | 0 | 0 |
| övrigt | 1 | 22,0 | 22,0 |
| Summa verksamhetens intäkter | | 67,0 | 66,0 |
| Jämförelsestörande intäkt | 3 | 0 | 3,0 |
| Verksamhetens kostnader | | | |
| personal | | 369,8 | 365,3 |
| pension | | 52,3 | 66,6 |
| lokalhyra | | 31,3 | 32,6 |
| övrigt | 2 | 79,4 | 89,1 |
| avskrivningar | 7 | 24,6 | 23,3 |
| Summa verksamhetens kostnader | | 557,4 | 576,9 |
| Jämförelsestörande kostnad | 3 | 0 | 23,2 |
| Verksamhetens nettokostnader | | -490,4 | -531,1 |
| Medlemsavgifter | 4 | 544,3 | 536,8 |
| Finansiella intäkter | 5 | 5,3 | 8,1 |
| Finansiella kostnader | 5 | -7,3 | -10,9 |
| Jämförelsestörande finansiell kostnad | 3 | -27,6 | 0 |
| Resultat efter finansiella poster | | 24,3 | 2,9 |
| Årets resultat | | 24,3 | 2,9 |

Balansräkning

| (mnkr) | Not | 2013 | 2012 |
|---|-------|--------------|--------------|
| Tillgångar | | | |
| Anläggningstillgångar | | | |
| byggnader och mark | | 70,6 | 71,6 |
| maskiner och inventarier | | 118,5 | 111,4 |
| Summa anläggningstillgångar | 7 | 189,1 | 183,0 |
| Omsättningstillgångar | | | |
| kundfordringar | | 12,9 | 12,4 |
| förråd m.m. | | 2,9 | 1,7 |
| övriga kortfristiga fordringar | 8 | 11,0 | 12,2 |
| förutbetalda kostnader och upplupna intäkter | 9 | 13,8 | 16,6 |
| likvida medel | | 488,3 | 447,6 |
| Summa omsättningstillgångar | | 528,9 | 490,5 |
| Summa tillgångar | | 718,0 | 673,5 |
| Eget kapital, avsättningar och skulder | | | |
| Eget kapital | 6 | | |
| balanserat eget kapital | | 26,8 | 23,9 |
| periodens resultat | | 24,3 | 2,9 |
| Summa eget kapital | | 51,1 | 26,8 |
| Avsättningar | 10-12 | | |
| pensionsskuld | | 465,8 | 418,5 |
| övriga avsättningar | | 0 | 0 |
| Summa avsättningar | | 465,8 | 418,5 |
| Kortfristiga skulder | | | |
| leverantörsskulder | | 0 | 30 |
| semesterlöne- och övertidsskuld | | 47,5 | 47,8 |
| övriga kortfristiga skulder | 13 | 11,5 | 10,4 |
| upplupna kostnader och förutbetalda intäkter | 14 | 142,1 | 140,0 |
| Summa kortfristiga skulder | | 201,1 | 228,1 |
| Summa eget kapital, avsättningar och skulder | | 718,0 | 673,5 |

Panter och ansvarsförbindelser

| (mnkr) | Not | 2013 | 2012 |
|---|-------|--------------|-------------|
| Panter | | inga | inga |
| Ansvarsförbindelser | | | |
| Pensionsskuld intjänad före 1998 (avser IPR och PA-KL inklusive löneskatt upparbetad i gamla SRB) | 10-12 | 56,7 | 53,0 |
| Övriga förpliktelser | | | |
| leasingåtagande | 15 | 0 | 0,6 |
| avtal lokalhyror | 16 | 121,7 | 33,0 |
| Summa panter och ansvarsförbindelser | | 178,4 | 86,6 |

Finansieringsanalys

47

Storstockholms
brandförsvär
Årsredovisning
2013

| (mnkr) | Not | 2013 | 2012 |
|---|-----|--------------|--------------|
| Löpande verksamhet | | | |
| Årets resultat | | 24,3 | 2,9 |
| Justering för övriga ej likviditetspåverkande poster | 1 | 70,0 | 90,5 |
| Medel från verksamheten före förändring av rörelsekapital | | 94,3 | 93,4 |
| Ökning (-) minskning (+) kortfristiga fordringar | | 3,5 | 3,2 |
| Ökning (-) minskning (+) förråd, varulager | | -1,2 | -0,3 |
| Ökning (+) minskning (-) kortfristiga skulder | | 27,0 | 24,3 |
| Kassaflöde från den löpande verksamheten | | 69,6 | 120,6 |
| Investeringsverksamhet | | | |
| Investeringar i materiella anläggningstillgångar | | -31,7 | -21,2 |
| Försäljning av materiella anläggningstillgångar | | 2,8 | 1,3 |
| Kassaflöden från investeringsverksamheten | | -28,9 | -19,9 |
| Finansieringsverksamhet | | | |
| Ökning (-) minskning (+) långfristiga fordringar | | 0 | 1,1 |
| Kassaflöden från finansieringsverksamheten | | 0 | 1,1 |
| Periodens kassaflöde | | 40,7 | 101,8 |
| Likvida medel vid årets början | | 447,6 | 346,1 |
| Likvida medel vid periodens slut | | 488,3 | 447,6 |
| Förändring likvida medel | | 40,7 | 101,5 |
| Not 1 | | | |
| Specifikation av ej likviditetspåverkande poster | | 70,0 | 90,5 |
| Justering för avskrivningar | | 24,6 | 23,3 |
| Justering för utrangeringar | | -1,8 | 2,8 |
| Justering för gjorda pensionsavsättningar | | 47,2 | 64,4 |

48 Redovisningsprinciper

Storstockholms
brandförsvär
Årsredovisning
2013

Årsredovisningen är upprättad i enlighet med lagen om kommunal redovisning (1997:614). Storstockholms brandförsvär följer i allt väsentligt rekommendationerna från Rådet för kommunal redovisning. I de fall undantag förekommer redovisas de under respektive punkt.

Intäkter och kostnader

Periodisering av intäkter och kostnader har gjorts enligt god redovisningssed. Intäkter har upptagits till verkligt värde av vad som erhållits eller kommer att erhållas.

Jämförelsestörande poster

För att en post ska betraktas som jämförelsestörande ska posten uppgå till ett väsentligt belopp samt vara av ett sådant slag att den inte förväntas inträffa ofta eller regelbundet. Jämförelsestörande poster särredovisas på egen rad i resultaträkningen samt beskrivs i not 3.

Materiella anläggningstillgångar

För att en investering ska betraktas som anläggningstillgång krävs ett värde på minst 100 tkr och en varaktighet på minst tre år.

Anläggningstillgångar har i balansräkningen upptagits till anskaffningsvärdet med tillägg för värdehöjande investeringar och med avdrag för planliga avskrivningar samt eventuella nedskrivningar.

Avskrivningar

Avskrivningar bestäms med ledning av tillgångarnas anskaffningsvärde och beräknad nyttjandeperiod, vilket i allt väsentligt överensstämmer med de i tabellen angivna avskrivningsreglerna. Avskrivningar görs från den tidpunkt investeringen tas i bruk.

| Avskrivningstider | År |
|-----------------------------------|-------|
| Fastigheter | 25-30 |
| Fordon | 3-20 |
| Båtar | 10-15 |
| Inventarier, maskiner, utrustning | 3-18 |
| IT-inventarier | 3-10 |

Fordringar

Fordringar har upptagits till det belopp varmed de väntas inflyta.

Osäkra kundfordringar som är förfallna mer än 90 dagar har skrivits ned.

Pensioner

Enligt gällande regler ska pensionsförpliktelser intjänade före 1998 redovisas som ansvarsförbindelse utanför balansräkningen. Förbundet redovisar all pension för uttryckande personal, s.k. SAP-R, i balansräkningen, som en avsättning.

Bakgrunden till tillämpad redovisningsprincip är att vid överlåtelsen av personal från Stockholms stad¹ erhöll förbundet ersättning för hela det pensionsåtagande som övertogs. Stockholms stad betalade vid överlåtelsen till förbundet det belopp, som enligt regelverket (den lagstadgade blandmodellen) redovisades som ansvarsförbindelse hos Stockholms stad. Då förbundet erhållit ersättning för det pensionsåtagande som är hänförligt till den personal som övertagits från Stockholms stad redovisar förbundet detta som en avsättning.

Ansvarsförbindelse utöver SAP-R som upparbetas i före detta Södra Roslagens brandförsvärsförbund (SRB) för medlemskommunerna Danderyd, Täby, Vallentuna, Vaxholm och Österåker, administreras av förbundet. Pensionsutbetalningar från ansvarsförbindelsen faktureras dessa kommuner.

Upplýsningar om pensionsförpliktelse lämnas i not i balansräkningen. Inga medel finns formellt avsatta till pensioner, utan dessa återlämnas i verksamheten (del av likviditeten).

¹Personal stationerad i Stockholms stad, Solna, Sundbyberg och Lidingö.

Poster inom linjen

Poster inom linjen är ett redovisningsbegrepp som innebär att ställda säkerheter och ansvarsförbindelser inte ska ingå som skuld eller avsättning i balansräkningen utan ska anges direkt i anslutning därtill.

Möjliga åtaganden där osäkerhet råder om beloppets storlek och/eller infriandedagen, redovisas som ansvarsförbindelser. Under ansvarsförbindelser återfinns pensionsåtaganden som är äldre än 1998.

Noter

49

Storstockholms
brandförsvär
Årsredovisning
2013

| (mnkr) | | 2013 | 2012 |
|--------------|--|--------------|--------------|
| Not 1 | Verksamhetens intäkter, övrigt | | |
| | Lokalhyror och arrenden | 5,4 | 3,8 |
| | Konsulttjänster | 2,1 | 2,3 |
| | Försäljning av verksamhet | 5,3 | 10,3 |
| | Övriga intäkter | 9,2 | 5,5 |
| | Summa verksamhetens intäkter, övrigt | 22,0 | 22,0 |
| Not 2 | Verksamhetens kostnader, övrigt | | |
| | Reparationer och underhåll ¹ | 12,3 | 13,6 |
| | Entreprenad, köp av verksamhet | 9,2 | 9,5 |
| | Bränsle, el, vatten | 11,3 | 10,8 |
| | Konsulttjänster | 5,8 | 6,2 |
| | Övriga kostnader | 40,8 | 49,0 |
| | Summa verksamhetens kostnader, övrigt | 79,4 | 89,1 |
| Not 3 | Jämförelsestörande poster | | |
| | Förändring diskonteringsränta | -27,6 | 0 |
| | Förändring av diskonteringsräntan inkl. löneskatt i pensionskultsberäkningen RIPS07. | | |
| | Återbetalning AFA-försäkring (premier 2007-8) | 0 | 3,0 |
| | Extra avsättning pension | 0 | -23,2 |
| | Summa jämförelsestörande poster | -27,6 | -20,2 |
| Not 4 | Medlemsavgifter | | |
| | Danderyd | 13,8 | 18,0 |
| | Lidingö | 19,0 | 24,1 |
| | Solna | 29,7 | 28,6 |
| | Stockholm | 366,4 | 346,6 |
| | Sundbyberg | 16,8 | 15,9 |
| | Täby | 28,1 | 36,4 |
| | Vallentuna | 19,0 | 16,9 |
| | Vaxholm | 5,7 | 6,2 |
| | Värmdö | 23,8 | 21,5 |
| | Österåker | 22,0 | 22,6 |
| | Summa medlemsavgifter | 544,3 | 536,8 |
| Not 5 | Finansiella intäkter och kostnader | | |
| | Ränteintäkter Nordea | 5,3 | 8,0 |
| | Övriga finansiella intäkter | 0 | 0,1 |
| | Summa intäkter | 5,3 | 8,1 |
| | Ränta, KPA | 7,3 | 10,9 |
| | Övriga kostnader | 0 | 0 |
| | Summa kostnader | 7,3 | 10,9 |
| Not 6 | Eget kapital | | |
| | Årets resultat ² | 24,3 | 2,9 |
| | Övrigt eget kapital | 26,8 | 23,9 |
| | Summa eget kapital | 51,1 | 26,8 |

¹ Avser fordon, maskiner, utrustning och inventarier, fastigheter m.m.

² Varav avsättning till resultatutjämningsreserv 24,3 mnkr.

| (mnkr) | 2013 | 2012 |
|--|--------------|--------------|
| Not 7 | | |
| Anläggningstillgångar | | |
| Byggnader/anläggningar | | |
| IB anskaffningsvärde | 109,4 | 110,4 |
| Årets investeringar | 1,6 | 1,9 |
| Borttagning av anläggningar <100 tkr anskaffningsvärde | 0 | 0 |
| Utrangering och avyttring | 0 | -2,9 |
| UB anskaffningsvärde | 111,0 | 109,4 |
| IB ackumulerade avskrivningar | -37,9 | -36,4 |
| Borttagning av anläggningar <100 tkr anskaffningsvärde | 0 | 0 |
| Utrangering och avyttring | 0 | 1,2 |
| Årets avskrivning | 2,5 | -2,7 |
| UB ackumulerade avskrivningar | -40,4 | -37,9 |
| Summa byggnader/anläggningar | 70,6 | 71,5 |
| Fordon/material | | |
| IB anskaffningsvärde | 295,5 | 296,3 |
| Årets investeringar | 28,4 | 19,3 |
| Korrigerig anskaffningsvärde, enligt anläggningsregistret | 0 | 0 |
| Borttagning av anläggningar <100 tkr anskaffningsvärde | 0 | 0 |
| Utrangering och avyttring | -19,3 | -20,1 |
| UB anskaffningsvärde | 304,6 | 295,5 |
| IB ackumulerade avskrivningar | -195,8 | -197,9 |
| Borttagning av anläggningar <100 tkr anskaffningsvärde | 0 | 0 |
| Utrangering och avyttring | 18,2 | 17,9 |
| Årets avskrivning | -16,8 | -15,8 |
| UB ackumulerade avskrivningar | 194,4 | -195,8 |
| Summa fordon/material | 110,2 | 99,7 |
| IT | | |
| IB anskaffningsvärde | 48,7 | 50,6 |
| Årets investeringar | 1,7 | 0 |
| Korrigerig anskaffningsvärde, enligt anläggningsregistret | 0 | 0 |
| Borttagning av anläggningar <100 tkr anskaffningsvärde | 0 | 0 |
| Utrangering och avyttring | | -1,9 |
| UB anskaffningsvärde | 50,4 | 48,7 |
| IB ackumulerade avskrivningar | -36,9 | -34,0 |
| Korrigerig ackumulerad värdeminskning, enligt anläggningsregistret | 0 | 0 |
| Borttagning av anläggningar <100 tkr anskaffningsvärde | 0 | 0 |
| Utrangering och avyttring | 0 | 2,0 |
| Årets avskrivning | -5,2 | -4,9 |
| UB ackumulerade avskrivningar | 42,1 | -36,9 |
| Summa IT | 8,3 | 11,8 |
| Summa anläggningstillgångar | 189,1 | 183,0 |

| (mnkr) | | 2013 | 2012 | |
|---------------|---|---------------|------------------|-------------------------------|
| Not 8 | Övriga kortfristiga fordringar | | | |
| | Fordringar anställda | 0,0 | 0,0 | |
| | Konto Skatteverket | 1,0 | 0,2 | |
| | Andra kortfrist. fordringar | 6,3 | 7,1 | |
| | Ingående mervärdesskatt | 3,7 | 4,9 | |
| | Summa övriga kortfristiga fordringar | 11,0 | 12,2 | |
| Not 9 | Förutbetalda kostn. och upplupna intäkter | | | |
| | Förutbetalda kostnader | 11,8 | 3,8 | |
| | Förutbetalda hyreskostnader | 0,5 | 4,1 | |
| | Upplupna intäkter | 0,1 | 6,0 | |
| | Upplupna inkomsträntor | 1,3 | 2,2 | |
| | Övr förutbet kostn/upplup int | 0,0 | 0,4 | |
| | Summa förutbetalda kostnader och upplupna intäkter | 13,8 | 16,6 | |
| Not 10 | Pensionsskuld och avsättning | | | |
| | Avsättning | | | |
| | Avsatt pensioner | 300,5 | 260,1 | |
| | Avsatt f.d. ansvarsförbindelse | 74,3 | 76,7 | |
| | Avsatt löneskatt | 91,0 | 81,7 | |
| | Summa avsättning | 465,8 | 418,5 | |
| | Ansvarsförbindelser | | | |
| | Ansvarsförbindelse (f.d. SRB ¹) | 45,6 | 42,7 | |
| | Ansvarsförbindelse löneskatt | 11,1 | 10,4 | |
| | Summa ansvarsförbindelser | 56,7 | 53,0 | |
| | Summa avsatt och ansvarsförb. | 522,4 | 471,5 | |
| | ¹ Ansvarsförbindelse, f.d. SRB. Belopp inkl. löneskatt | | | |
| | Danderyd | 10,4 | 9,7 | |
| | Täby | 20,7 | 19,3 | |
| | Vallentuna | 9,3 | 8,7 | |
| | Vaxholm | 3,5 | 3,3 | |
| | Österåker | 12,8 | 12,0 | |
| | Summa | 56,7 | 53,0 | |
| Not 11 | Årets förändringar, inklusive löneskatt | | | |
| | Summa avsättningar | 47,2 | 64,4 | |
| | Summa ansvarsförbindelser | 3,7 | 0,7 | |
| | Summa avsättningar och ansvarsförbindelser | 50,9 | 65,1 | |
| Not 12 | Pensionsförpliktelser | Belopp | Löneskatt | Belopp inkl. löneskatt |
| | Analys pensionsskuldens förändring jan-dec 2013 | | | |
| | Avsättning pensioner, IB | 336,8 | 81,7 | 418,5 |
| | Sänkning diskonteringsräntan | 22,2 | 5,4 | 27,6 |
| | Ränteuppräknig | 4,6 | 1,1 | 5,7 |
| | Basbeloppsuppräknig | 2,7 | 0,7 | 3,4 |
| | Utbetalning från avsättning | 13,2 | 3,2 | 16,4 |
| | Intjänad SAP-R | 37,7 | 9,1 | 46,8 |
| | Nya efterlevandepensioner | 0,9 | 0,2 | 1,1 |

| | Belopp | Löneskatt | Belopp inkl. löneskatt |
|---|--------------|--------------|---------------------------|
| Not 12, forts. Pensionsförpliktelser, forts. | | | |
| Extraavsättning 3 månader | 0 | 0 | 0 |
| Övrig förändring (beräkning f.d. ansvarsförbindelse) | 16,9 | -4,1 | -21,0 |
| Avsättning pensioner, UB | 374,8 | 90,9 | 465,7 |
| Summa förändring under året | 38,0 | 9,2 | 47,2 |
| Ansvarsförbindelse för pensioner, IB | 42,7 | 10,4 | 53,1 |
| Utbetalning från ansvarsförbindelse | -1,8 | -0,4 | -2,2 |
| Övrig förändring (beräkning f.d. ansvarsförbindelse) | 4,7 | 1,1 | 5,8 |
| Ansvarsförbindelse, UB | 45,6 | 11,1 | 56,7 |
| Summa förändring under året | 2,9 | 0,7 | 3,6 |
| Summa | 420,4 | 102,0 | 522,4 |
| Årets premie är 4 558 tkr. Aktualiseringsgrad 98,0 % | | | |
| (mnkr) | | 2013 | 2012 |
| Not 13 Övriga kortfristiga skulder | | | |
| Skatteskuld | | 1,0 | 0,1 |
| Falsklarm (medlemskommuner) | | 0,3 | 0 |
| Utgående mervärdesskatt | | 4,4 | 4,4 |
| Avdragen skatt personal | | 5,7 | 5,8 |
| Fackföreningsavg och idrottsklubb | | 0,1 | 0,1 |
| Summa övriga kortfristiga skulder | | 11,5 | 10,4 |
| Not 14 Upplupna kostnader och förutbetalda intäkter | | | |
| Upplupen löneskatt pensioner | | 11,6 | 11,0 |
| Förutbetalda hyresintäkter | | 5,2 | 5,0 |
| Förutbetalda intäkter | | 0,2 | 1,7 |
| Förutbetalda intäkter medlemskommuner | | 91,0 | 90,7 |
| Avgiftsbestämd ålderspension | | 13,8 | 13,4 |
| Övriga upplupna kostnader/förutbetalda intäkter | | 20,3 | 18,3 |
| Summa upplupna kostnader och förutbetalda intäkter | | 142,1 | 140,0 |
| Not 15 Leasingsåtaganden¹ | | | |
| Ej uppsägningsbara operationella leasingavtal överstigande 3 år | | | |
| Summa leasingåtaganden | | 0 | 0 |
| Not 16 Fastigheter | | | |
| (avser lokaler, indexuppräknade) | | | |
| Med förfall inom 1 år | | 30,7 | 0 |
| Med förfall senare än 1 år men inom 5 år | | 84,3 | 117,6 |
| Med förfall senare än 5 år | | 6,7 | 45,1 |
| Summa fastigheter | | 121,7 | 162,7 |

¹ Avtal med ett värde understigande 100 tkr har klassificeras som operationella även om de i övrigt uppfyller kriterierna för ett finansiellt avtal

Revisionsberättelse

53
Stockholms
brandförsvär
Årsredovisning
2013

(Kommer efter slutrevision)

Storstockholms brandförsvaret - vi skapar trygghet!

