

AU § 7:6

Dnr. KS 2014/

Svar på remiss – Förslag till beslut om utvidgat strandskydd för Österåkers kommun

Arbetsutskottets förslag

Ärendet bereds vidare.

Sammanfattning

Österåkers kommun ska svara på remiss från Länsstyrelsen i Stockholm om förslag till beslut om utvidgat strandskydd för Österåkers kommun.

Beslutsunderlag

Samhällsbyggnadsförvaltningens bereder ärendet.

Förslag till beslut

Michaela Fletcher Sjöman (M) yrkar att ärendet bereds vidare.

Propositionsordning

Ordföranden frågar om arbetsutskottet beslutar enligt Michaela Fletcher Sjömans (M) yrkanden och finner att så är fallet.

Expedieras

- Länsstyrelsen i Stockholms län
- SBF
- Akten

Tjänsteutlåtande

Samhällsbyggnadsförvaltningen

Mårten Pehrsson

Datum 2014-09-09

Dnr KS 2014/ 0171-359

Till Kommunstyrelsen

Remiss av förslag till beslut om utvidgat strandskydd för Österåkers kommun (511-39877-2012)

Beslutsförslag

Kommunstyrelsens arbetsutskott föreslår Kommunstyrelsen besluta

Kommunen yttrar sig över *Remiss av förslag till beslut om utvidgat strandskydd för Österåkers kommun* i enlighet med föreliggande tjänsteutlåtande.

Bakgrund

Den 1 juli 2009 ändrades strandskyddslagstiftningen för att nå en mer enhetlig rättstillämpning. Regeringen har gett länsstyrelserna i uppdrag att genomföra en översyn av befintliga utvidgade strandskyddsområden. Syftet är att klargöra skälen för utvidgningarna och bättre anpassa dessa till strandskyddets syften - att trygga förutsättningarna för allemansrättslig tillgång till strandområden samt att bevara goda livsvillkor för djur- och växtlivet på land och i vatten.

Länsstyrelsen har i sin översyn utgått från författningskommentarerna till 7 kap. 14 § MB (Prop. 2008/09:119 s. 99). Där framgår bestämmelsen om ett utvidgat strandskydd med förtydligande av strandområden som beslut om utvidgat strandskydd kan komma att avse. I översynen har länsstyrelsen valt att i första hand göra en översyn av de strandområden som redan omfattas av utvidgat strandskydd. Områden som omfattas av detaljplan enligt plan- och bygglagen (2010:900) ingår inte i länsstyrelsens analys av de aktuella strandområdena.

Efter den 31 december 2014 gäller enligt övergångsbestämmelse i miljöbalken, MB, utökat strandskydd endast om utvidgningen har beslutats med stöd av 7 kap. 14 § MB i dess nya lydelse. Det innebär att där inte ett nytt beslut har fattats om utvidgat strandskydd upphör tidigare fattade beslut om utvidgat strandskydd att gälla. Dessa områden kommer då att omfattas av det generella strandskyddet om 100 meter.

Länsstyrelsens kommande beslut om det utvidgade strandskyddets utbredning kan i framtiden komma att förändras vid exempelvis detaljplaneläggning.

Yttrande över bifogat förslag till beslut ska inkomma till länsstyrelsen senast den 12 september 2014. Österåkers kommun har givits uppskov till den 26 september 2014.

Förvaltningens slutsatser

I Österåkers kommun föreslås inga, utöver befintliga, strandområden inom kommunen omfattas av ett utvidgat strandskydd. Det tidigare gällande utvidgade strandskyddet föreslås försvinna på ett antal befogade platser och där kommer strandområdet omfattas av det generella strandskyddet på 100 meter.

I värdebeskrivningen för område Östra Lagnö (G1) nämns att det finns flera bryggor för kollektiv båttrafik, viket inte stämmer. Vidare hänvisar länsstyrelsen i värdebeskrivningarna till värden kopplade till kommunens "framtida grönsplan". Kommunen vill framföra att materialet länsstyrelsen tagit del av i översynen utgör underlagsrapporter till *Strategi för de gröna frågornas hantering i Österåkers kommun* (2010). Materialet består av

Tjänsteutlåtande

inventeringar samt vissa avvägningar av värden. Det bör dock tolkas i ett sammanhang och inte ses som ett självklart motiv i bedömningen av att säkerställa strandskyddets syften.

Värdebeskrivningarna sammanfattar motiven till utvidgat strandskydd för flera olika strandområden per delområde. Det hade varit tydligare om motiven angavs för varje enskilt strandområde. Förslaget till utvidgat strandskydd kan även i sin helhet redovisas tydligare genom att i kartmaterialet synliggöra områden där befintligt utvidgat strandskydd föreslås utgå.

Länsstyrelsens tolkning av uppdraget ställer sig kommunen frågande till. Förslaget till beslut uppfattas som ett generellt behållande av det gamla utvidgade strandskyddet snarare än en gedigen utvärdering om att säkerställa strandskyddets båda syften. Man kan misstänka att Länsstyrelsens handläggning av ärendet kommit att påverkas av de resurser som man valt att avsätta för uppdraget. Det är svårt för Österåkers kommun att utan ett gedignare underlag från Länsstyrelsen själva göra en heltäckande utvärdering av det fördjupade strandskyddet. Österåkers kommun har därför valt att begränsa sitt yttrande i sak till de fall då det föreliggande förslaget direkt står i strid med kommunens planerade utvecklingsambitioner.

Det föreliggande förslaget tar inte hänsyn till de utvecklingsplaner som föreslås vid Östanå färjeläge enligt planprogram för Östanå, Roslags-Kulla och Wira (2013) och inte heller området som ingår i Säbyvikens planprogram (2011). Kommunen liksom länsstyrelsen ska göra avvägningar mellan allmänna intressen och båda parter har ett ansvar för utveckling. Skärgårdskommunen Österåker värdesätter strandskyddets syften men även att utveckla befintliga knutpunkter samt utbudet av aktiviteter, service och verksamheter i kust och skärgård. Detta leder till fler upplevelser och ökad turism men är även av stor vikt för boende och verksamma i skärgården. Kommunen ser detta som ett självklart led i att utveckla en levande kust och skärgård och anser att detta inte står i strid med strandskyddets syften. Kommunen föreslår därför att området vid Östanå färjeläge och Säbyvikens planprogram inte ska omfattas av utvidgat strandskydd.

Det har till kommunen inkommit synpunkter genom Skärgårdsrådet. Yttrandena bifogas i sin helhet för länsstyrelsens kännedom.

Bilagor

1. Missiv, Länsstyrelsen i Stockholms län, daterat 2014-05-13
2. Förslag till beslut med tillhörande bilagor, Länsstyrelsen i Stockholms län, daterat 2014-05-13
3. Inkomna yttranden till kommunen



Kent Gullberg
Samhällsbyggnadschef



Viveka Larsson
Plan- och exploateringschef



Enligt sändlista, se bilagorna 4 och 5
till förslaget till beslut

Remiss av förslag till beslut om utvidgat strandskydd för Österåkers kommun

I Stockholms län gäller utvidgat strandskydd längs vissa stränder. Länsstyrelsen har fått i uppdrag av regeringen att se över det utvidgade strandskyddet. Syftet är att klargöra skälen för utvidgningarna. Länsstyrelsen genomför nu en översyn av främst de områden som redan idag har utvidgat strandskydd. Inför remissen har möten med kommunen genomförts bland annat i syfte att redovisa Länsstyrelsens förslag till beslut om utvidgat strandskydd. Efter justering av förslaget ser Länsstyrelsen nu fram emot att ta del av era synpunkter som kommer att beaktas med stöd av gällande utgångspunkter för översynen, se vidare i förslaget till beslut. Sedan bearbetning skett kommer Länsstyrelsen att fatta beslut om utvidgat strandskydd.

Enligt 7 kap. 14 § miljöbalken får länsstyrelsen i det enskilda fallet utvidga det generella strandskyddet om 100 meter upp till 300 meter från strandlinjen om det behövs för att säkerställa något av strandskyddets båda syften. Syftena är att långsiktigt trygga förutsättningarna för allemansrättslig tillgång till strandområden och bevara goda livsvillkor för djur- och växtlivet på land och i vatten.

Inom ramen för översynen av det utvidgade strandskyddet redovisar Länsstyrelsen härmed ett förslag till beslut om utvidgat strandskydd för Österåkers kommun. Beslutsförslaget bifogas. Länsstyrelsens kommande beslut om det utvidgade strandskyddets utbredning kan i framtiden komma att förändras till exempel med anledning av detaljplaneläggning.

Myndigheter, kommun samt markägare och innehavare av särskild rätt till marken ges, enligt 24-26 §§ förordningen (1998:1252) om områdesskydd enligt miljöbalken m. m, härmed möjlighet att yttra sig över förslaget till beslut.

Yttrande över bifogat förslag till beslut ska ha inkommit till Länsstyrelsen senast den 12 september 2014.

Det skriftliga yttrandet ska skickas till:
Länsstyrelsen i Stockholms län
Box 220 67
104 22 STOCKHOLM

eller med e-post till stockholm@lansstyrelsen.se

Datum
2014-05-13

Beteckning
511-39877-2012

Vänligen ange aktuellt diarienummer (övre högra hörnet) i yttrandet.


Beslut om kungörelsedelgivning

Länsstyrelsen beslutar med stöd av 47 § delgivningslagen (2010:1932) att kungörelsedelgivning av remiss av förslag till utvidgat strandskydd för Österåkers kommun ska ske med fastighetsägare och innehavare av särskild rätt till marken. Meddelande om detta och om förslagets huvudsakliga innehåll ska inom tio dagar föras in i Post- och Inrikes Tidningar, Dagens Nyheter och Svenska Dagbladet.

Beslutsförslaget ska hållas tillgängligt på följande platser:

- Österåkers kommun, Alceahuset, Hackstavägen 22, Åkersberga
- Länsstyrelsen i Stockholms län, Hantverkargatan 29, Stockholm

Beslutsförslaget finns även på: www.lansstyrelsen.se/stockholm/kungorelser



Göran Åström
Miljödirektör



Enligt sändlista bilaga 4

Förslag till beslut om utvidgat strandskydd för Österåkers kommun

Beslut

Länsstyrelsen beslutar med stöd av 7 kap. 14 § andra stycket miljöbalken (MB) att strandskyddsområdena i Österåkers kommun enligt bifogade kartor (bilaga 1) ska omfattas av utvidgat strandskydd.

- Utvidgningen omfattar land- eller vattenområde mellan 100 och 300 meter från strandlinjen vid normalt medelvattenstånd. Strandskyddszonen saknar angiven bakre begränsningslinje på bifogade kartor.
- Utvidgningen omfattar även land- eller vattenområde 100 meter men mindre än 300 meter från strandlinjen vid normalt medelvattenstånd och avgränsas av en detaljplanegräns respektive av en angiven bakre begränsningslinje på bifogade kartor.

Under förutsättning att ovanstående beslut vinner laga kraft beslutar Länsstyrelsen, med stöd av 7 kap. 18 § första stycket punkt 1 MB att upphäva Länsstyrelsens beslut den 3 juni 1999 (diarienummer 18611-1999-22769) i de delar det rör utvidgat strandskydd för Österåkers kommun, utom när det gäller utvidgat strandskydd i detaljplaner.

Redogörelse för ärendet

Bakgrund

När det generella strandskyddet infördes 1975 syftade det till att trygga allmänhetens tillgång till platser för bad och friluftsliv inom strandområdena. År 1994 tillkom ett nytt, biologiskt, syfte för strandskyddet. Enligt 7 kap. 13 § MB syftar strandskyddet idag till att långsiktigt trygga förutsättningarna för allemansrättslig tillgång till strandområden och att bevara goda livsvillkor för djur- och växtlivet på land och i vatten.

Stränderna har stor betydelse för både människor, djur och växter. Strandmiljöerna är betydelsefulla för naturupplevelser, avkoppling och aktiviteter. Att vistas ute i natursköna miljöer är också gynnsamt för hälsan. Dessutom utgör strandzonerna generellt sett mycket artrika biotoper, och de har stor betydelse för djur- och växtlivet. Stränderna har därmed särskild betydelse för den biologiska mångfalden, och de kan tillhandahålla viktiga ekosystemtjänster.

Datum
2014-05-13

Beteckning
511-39877-2012

Stockholms läns varierade natur- och kulturlandskap har generellt sett höga värden för djur- och växtliv. Länet är i ett nationellt perspektiv redan högexploaterat, och exploateringstrycket är betydande både i storstadsområdet och vissa övriga delar av länet. I en nationell jämförelse mellan länen¹ är det Stockholms län som har högst andel byggnader, 84 procent, inom 300 meter från strandlinjen längs kuststräckan, inklusive de större öarna. För landet som helhet är motsvarande siffra 74 procent. För Mälarens stränder inom Stockholms län är andelen byggnader inom 300 meter från strandlinjen 73 procent. Den stora - och växande - befolkningen är i stort behov av allemansrättsligt tillgängliga områden och i synnerhet strandområdena är då attraktiva.

Samtidigt som delar av länet är högexploaterat finns det delar av skärgården som delvis möter motsvarande problem som glesbygdsområden i andra delar av landet. Det är angeläget att boende och företagande i dessa områden även framöver kan utvecklas utan att komma i konflikt med strandskyddets syften.

Utvidgat strandskydd i Stockholms län

Sedan strandlagen från 1952 infördes, och även med stöd av naturvårdslagen (1964:822), har länsstyrelserna kunnat förordna om områden om maximalt 300 meter från strandlinjen där bebyggelse inte fick uppföras utan tillstånd. Länsstyrelsen i Stockholms län har också fattat sådana beslut för områden i länet med stöd av dessa äldre lagstiftningar.

Länsstyrelsen fattade den 3 juni 1999 ett beslut om utvidgat strandskydd m.m. i länet. Det ersatte bland andra Länsstyrelsens två beslut om utvidgat strandskydd m.m. från den 18 oktober 1977 och den 28 februari 1980, som tillsammans omfattade huvuddelen av länets kommuner. Beslutet från 1999 innebar i praktiken ingen omprövning av de två äldre besluten, utan det utvidgade strandskyddet fortsatte att gälla i den omfattning som angavs i dessa, med undantag för Stockholms stad. Länsstyrelsen har även fattat beslut om att införa utvidgat strandskydd på delar av Möja i Värmdö kommun, för Trolldalen i Lidingö stad och vid Näsudden i Haninge kommun. Vid delar av Grindsjön i Nynäshamns kommun och på delar av Ornö har Länsstyrelsen fattat beslut om att upphäva utvidgat strandskydd. I vissa fall har Länsstyrelsen beslutat att upphäva utvidgat strandskydd inom förslag till detaljplan.

Besluten om utvidgat strandskydd innebär att de flesta obebyggda eller glest bebyggda delarna av länets kust- och skärgårdsområden samt Mäljarstranden omfattas av utvidgat strandskydd på land. Kring ett antal sjöar och några vattendrag gäller också utvidgat strandskydd. Endast några av länets vattenområden omfattas av utvidgat strandskydd, exempelvis vissa områden längs Upplands-Bro kommuns Mäljarstrand.

¹ SCB. Statistiska meddelanden. MI 50 SM 1102.

Datum
2014-05-13

Beteckning
511-39877-2012

Skäl för översynen av utvidgat strandskydd

Förändringar i strandskyddslagstiftningen infördes i enlighet med proposition 2008/09:119 *Strandskyddet och utvecklingen av landsbygden*. Enligt den förändrade lydelsen av 7 kap. 14 § MB får Länsstyrelsen i det enskilda fallet besluta att utvidga strandskyddsområdet till högst 300 meter från strandlinjen om det behövs för att säkerställa något av strandskyddets syften.

Utvidgat strandskydd gäller efter den 31 december 2014 endast om utvidgningen har beslutats med stöd av 7 kap. 14 § MB i dess nya lydelse. Det innebär att det utvidgade strandskyddet automatiskt kommer att förfalla och att endast generellt strandskydd om 100 meter kommer att gälla för dessa områden efter den 31 december 2014, om inte länsstyrelserna innan denna tidpunkt fattar beslut om utvidgat strandskydd.

Regeringen anser att en översyn av det utvidgade strandskyddet är motiverad då skälen för utvidgningarna behöver klargöras. Det bör framgå att det finns ett tydligt och långsiktigt behov av utvidgat strandskydd och beslutet ska motiveras utifrån strandskyddets båda syften. Länsstyrelserna har därför fått i uppgift att se över det utvidgade strandskyddet i landet².

Länsstyrelsens arbete med översynen

Länsstyrelsen har valt att i första hand göra en översyn av de strandområden som redan omfattas av utvidgat strandskydd. I vissa fall har kommunerna uttryckt önskemål om att Länsstyrelsen ska införa utvidgat strandskydd för något område, och dessa områden har då också ingått i översynen. Enbart några få vattenområden i länet har utvidgat strandskydd på grund av att vattenområdena inte tidigare har undersökts i samma utsträckning. Därför förekommer det att Länsstyrelsen även har uppmärksammat vissa vattenområden i översynen. Områden som omfattas av detaljplan enligt plan- och bygglagen (2010:900) ingår i normalfallet inte i Länsstyrelsens analys av de aktuella strandområdena. I arbetet har dock några områden med utvidgat strandskydd inom detaljplan särskilt uppmärksammat och ingått i översynen.

Länsstyrelsen har under arbetets gång träffat Österåkers kommun vid två tillfällen; den 26 mars 2013 och den 31 januari 2014 för att diskutera arbetet i en dialog med företrädare för kommunen. Vid det första mötet har Länsstyrelsen beskrivit sin arbetsmetod, och kommunalt underlagsmaterial efterfrågats till Länsstyrelsens analys. Eventuella kommunala utvecklingsplaner i de aktuella strandområdena har också diskuterats. Därefter har Länsstyrelsen analyserat berörda strandområden utifrån nationellt, regionalt och kommunalt underlag. Det andra mötestillfället har

² Prop. 2008/09:119 s. 37-38 samt regleringsbrev för budgetåret 2009 avseende länsstyrelserna, återrapportering nr 51.

Datum
2014-05-13

Beteckning
511-39877-2012

främst syftat till att diskutera, och så långt som möjligt förankra, förslaget till omfattning av det utvidgade strandskyddets utbredning. Några av de strandområden som diskuterats har därefter besökts av Länsstyrelsen och kommunen i fält.

Berörda myndigheter och kommunen har, med stöd av 25-26 §§ förordningen (1998:1252) om områdesskydd enligt miljöbalken m.m., givits möjlighet att yttra sig över förslaget till beslut. Markägare och innehavare av särskild rätt till marken har, genom kungörelsedelgivning i Post- och Inrikes Tidningar, x och y den xx-xx-xx, enligt 24 § i samma förordning som ovan, givits möjlighet att yttra sig över förslaget till beslut.

Inkomna yttranden

Nedan följer en sammanställning av yttranden som inkommit på förslaget till utvidgat strandskydd i Österåkers kommun....

Skälen för Länsstyrelsens beslut

Utgångspunkter

Av författningskommentarerna till 7 kap. 14 § MB³ framgår att bestämmelsen innebär att ett beslut om utvidgat strandskyddsområde behöver grundas på hänsyn till berörda områdens värden samt till nuvarande och förväntade behov av tillgängliga strandområden. Beslut om utvidgat strandskyddsområde kan komma att avse:

1. områden som omfattas av annat områdesskydd, t.ex. naturreservat, som inte innebär samma skydd för strandområden som bestämmelserna om strandskydd,
2. riksintresseområden enligt 3 kap. 6 § andra stycket och 4 kap. 2–8 §§ som är relevanta för strandskyddet,
3. kust- och skärgårdsområden som inte redan har förlorat i betydelse på grund av exploatering,
4. grunda havsbottnar av betydelse för flora och fauna,
5. välbesökta friluftsområden eller områden som har tydlig potential att bli det och som riskerar att gå förlorade utan ett nybyggnadsförbud,
6. tätortsnära strövområden, eller
7. ekologiskt känsliga områden som inte omfattas av annat områdesskydd.

Länsstyrelsen har använt ovan nämnda sju punkter som grund för analysen av de aktuella strandområdena i syfte att bedöma värdena för strandskyddets syften inom dessa. Nationellt, regionalt och lokalt underlag har använts i bedömningarna, som till exempel kommunernas översiktsplaner och olika inventeringar av värdefull natur. I analysen har bland annat tagits i beaktande de

³ Prop. 2008/09:119 s. 99.

Datum
2014-05-13

Beteckning
511-39877-2012

områdesskydd enligt 7 kap. MB som är relevanta för strandskyddet, exempelvis nationalparker, naturreservat och Natura 2000-områden. Länsstyrelsen anser att inte bara ekologiskt känsliga områden, utan även biologiskt värdefulla områden, som inte omfattas av annat områdesskydd bör beaktas. Höga naturvärden kan också finnas i vattenmiljöer. Enligt Länsstyrelsens mening kan såväl grunda havsbottnar som grunda sjöbottnar av viss omfattning ha betydelse för djur- och växtlivet.

Länsstyrelsen lägger stor vikt vid de områden som är av riksintresse enligt 4 kap. 2 och 4 §§ MB då de är direkt utpekade av riksdagen med hänsyn till sina nationellt sett höga natur- och kulturvärden. Länets kust- och skärgårdsområde samt Mälarens öar och strandområden omfattas av detta riksintresse och de har också särskilda förutsättningar för turism och friluftsliv. Områdena har en central betydelse för en långsiktigt god hushållning med naturresurserna, nationellt sett. Konkurrensen om de fysiska resurserna är, eller kan förväntas bli, särskilt framträdande. Genom att kust- och skärgårdsområdet och Mälaren är utpekade på detta sätt i miljöbalken har en vägning mellan olika intressen redan gjorts, och natur- och kulturvärdena ska huvudsakligen ges företräde i konkurrenssituationer. Bedömningen av en exploateringsåtgärds påverkan ska inte bara göras för den närmaste omgivningen, utan ett helhetsperspektiv ska anläggas på vad som är lämplig utveckling i hela det geografiska område som bestämmelsen omfattar⁴. Länsstyrelsen lägger även stor vikt vid de riksintresseområden för naturvård och friluftsliv, och delvis för kulturmiljövård, som utpekats med stöd av 3 kap. 6 § MB. Dessa områden ska skyddas mot åtgärder som påtagligt kan skada natur- eller kulturmiljön, och behovet av grönområden i tätorter och i närheten av tätorter ska särskilt beaktas.

När det gäller friluftsområden kan Länsstyrelsen konstatera att den stora befolkningen gör att flera av friluftsområdena i länet är välbesökta och att behovet av friluftsområden kan antas öka. Det är dock svårt att förutspå exakt vilka områden som har en tydlig potential att bli välbesökta friluftsområden. Områdena torde vara förhållandevis stora och kan i vissa fall antas hysa anläggningar som främjar friluftslivet. För tätortsnära strövområden kan hänsyn tas även till strövområden vars tätort ligger i ett grannlän.

De strandområden som i analysen bedömts sakna värden för strandskyddets syften är till övervägande del redan ianspråktaga av bebyggelse eller andra exploateringar. I andra fall bedöms områdenas värden för den allemansrättsliga tillgängligheten eller djur- och växtlivet inte vara tillräckligt höga för att de ska omfattas av utvidgat strandskydd. Viss hänsyn har i bedömningarna även tagits till det tidigare utvidgade strandskyddets utbredning om utvidgningarna varit mindre än 300 meter. Därutöver bedömer Länsstyrelsen att det kan vara lämpligt att hänsyn tas till behovet av fortsatt utveckling och permanentbosättning inom

⁴ Prop. 1985/86:3 med förslag till lag om hushållning med naturresurser m.m. s. 80-82, 170-178.

Datum
2014-05-13

Beteckning
511-39877-2012

områden lämpliga för detta på vissa regionalt utpekade⁵ så kallade kärnöar. Kärnöarna har förutsättningar för, eller bör kunna erbjuda, samhällsservice och infrastruktur. Ny bebyggelse på kärnöar bör lokaliseras till byar och samhällen, vilket ger förutsättning för utveckling av åretruntbostäder, verksamheter och service med hänsyn till natur- och kulturvärdena.

Vid prövningen av om det utvidgade strandskyddet ska upphävas kan Länsstyrelsen även ta hänsyn till vissa planerade utbyggnadsområden som preciseras närmare i det följande. Det rör sig om tätortsnära utbyggnadsområden som är utpekade i antagna kommunala översiktsplaner. Om utbyggnadsområdet har betydelse för bostadsförsörjningen eller möjliggör en samhällsviktig verksamhet, och ligger i närhet till en tätort med god tillgång till service och kollektivtrafik och Länsstyrelsen bedömer att det utgör ett viktigt samhällsintresse, kan det vara lämpligt att upphäva det utvidgade strandskyddet redan i detta skede. Länsstyrelsen kan i bedömningarna även väga in exploateringsplaner för andra utbyggnadsområden. De ska vara redovisade i en översiktsplan eller vara väl dokumenterade på annat sätt till exempel genom ett planuppdrag. Kommunen ska ha visat att det finns ett behov av att upphäva det utvidgade strandskyddet för att nyttja området i en nära framtid. När det gäller översiktsplaner och övriga nämnda exploateringsplaner är dessa dock inte juridiskt bindande och de visar ofta endast översiktliga redovisningar av mer eller mindre preciserade planer som eventuellt ska genomföras i framtiden. Vid Länsstyrelsens samlade bedömning kan det därför i denna översyn vara svårt att i förväg bedöma om ett område med värden för det utvidgade strandskyddet bör stå tillbaka för det samhällsintresse en exploatering kan innebära. I sådana fall får frågan om strandskyddet kan upphävas eller ej istället avgöras inför, eller i, det efterföljande detaljplanarbetet. Mot denna bakgrund vill Länsstyrelsen därför framhålla att en avvägning mellan bevarande och exploatering av ett strandområde inte alltid kan göras fullt ut inom ramen för Länsstyrelsens pågående översyn av det utvidgade strandskyddet.

Bedömning

Strandskyddet ska ses i ett långsiktigt perspektiv. Att ett område nu är av mindre intresse för något av strandskyddets syften behöver inte betyda att området kommer att vara ointressant i framtiden.

Strandskyddets betydelse för såväl friluftslivet som den biologiska mångfalden utgör en viktig förutsättning för arbetet med att uppfylla flera av riksdagens antagna miljö kvalitetsmål. Ett utvidgat strandskydd kan även antas medverka till att miljö kvalitetsnormer för vatten lättare klaras. Därutöver kan det bidra till att säkerställa de riksintressen i länet som har betydelse för strandskyddets syften, då

⁵ Regional utvecklingsplan för Stockholmsregionen, RUF 2010. Stockholms läns landstings regionplanekontor. R 2010:5.

Datum
2014-05-13

Beteckning
511-39877-2012

trycket på framför allt bebyggelse i länet är stort kring stränderna, samtidigt som de värden som riksintressena ska skydda många gånger är nära kopplade till de strandnära områdena. Ytterligare bebyggelse inom de riksintresseområden som idag omfattas av utvidgat strandskydd riskerar att urholka riksintressenas värden.

I ett långsiktigt perspektiv är det motiverat att bevara större sammanhängande utvidgade strandskyddsområden med värden för såväl allmänheten som växt- och djurlivet. Om områdena fragmenteras av exploateringar riskerar värdena för friluftsliv och djur- och växtliv att gå förlorade. Även om strandområdena är små kan de ha mycket höga värden för strandskyddet just för att de kan vara de enda kvarvarande, kanske oexploaterade, stränderna i ett område.

Många naturmiljöer utanför 100-meterszonen är en del av samma naturgeografiska landskap som zonen närmast vattnet. Lokalklimatet kring vattenområdena påverkas av närheten till vattnet i större områden, vilket i sin tur påverkar livsmiljöerna för, och förekomsterna av, djur- och växtlivet. Vissa av de djur- och växtarter som kan återfinnas närmast vatten har också tidvis behov av områden längre från vattnet för att söka föda, föröka sig, etc. För den allemansrättsliga tillgängligheten och friluftslivets behov är det många gånger värdefullt för naturupplevelsen med bredare strandskyddszoner. Värden kan ligga i att inte ha bebyggelse och vissa typer av exploateringar inom syn- och hörhåll, och då särskilt i ett förhållandevis högexploaterat och bullerstört storstadsland.

Med hänsyn till de värden inom de aktuella strandområdena som framkommit i översynen bedömer Länsstyrelsen att den utvidgade strandskyddszonen i normalfallet ska vara 300 meter från strandlinjen vid normalt medelvattenstånd. Längs vissa strandsträckor gör detaljplanlagda områden, tätbebyggda områden utanför detaljplan eller tydligt avskiljande stora och tungt trafikerade vägar och järnvägar att strandskyddsområdet utvidgas till mindre än 300 meter.

När det gäller avskiljande exploateringar kan höga värden för allemansrättslig tillgänglighet eller djur- och växtlivet inom strandområdet motivera att strandskyddet ändå bör ligga kvar bakom den avskiljande exploateringen.

När det gäller de utvidgade strandskyddsområden som analyserats och som omfattas av detta beslut om utvidgning bedömer Länsstyrelsen, utifrån förhållandena i länet samt de aktuella strandområdenas värden som beskrivs i bilaga 2, att berörda områden behöver omfattas av utvidgat strandskydd för att säkerställa strandskyddets syften. Syftena är att långsiktigt trygga förutsättningarna för allemansrättslig tillgång till strandområden, och bevara goda livsvillkor för djur- och växtlivet på land och i vatten. De områden som omfattas av utvidgat strandskydd redovisas i bilaga 1.

I de fall det gäller de utvidgade strandskyddsområden som analyserats och som inte omfattas av detta beslut om utvidgning, bedömer Länsstyrelsen att de inte har tillräckliga värden för att omfattas av utvidgat strandskydd (se bilaga 2) eller att

Datum
2014-05-13

Beteckning
511-39877-2012

ett annat viktigt samhällsintresse bör ges företräde framför strandskyddsintresset. Dessa strandområden behöver således inte omfattas av utvidgat strandskydd och de bedöms uppenbart sakna betydelse för att tillgodose strandskyddets syften. Utvidgat strandskydd ska därför upphävas inom dessa strandområden. Länsstyrelsen kan vidare konstatera att det utvidgade strandskyddet, även om det inte hade upphävts, hade förfallit efter den 31 december 2014 enligt övergångsbestämmelserna i punkt 3 till lagen (2009:532) om ändring i lagen om miljöbalken.

Vid prövningen av förslaget till utvidgade strandskyddsområden ska hänsyn tas även till enskilda intressen enligt 7 kap. 25 § MB. Med hänsyn till naturvårds- och miljöintressen får inskränkningar i användningen av mark och byggnader göras om det är nödvändigt för att tillgodose angelägna allmänna intressen. Miljöbalkens bestämmelser avseende strandskydd syftar till att tillgodose ett sådant angeläget allmänt intresse⁶. Länsstyrelsen bedömer att beslutet om att utvidga strandskyddsområdena i Österåkers kommun inte innebär någon inskränkning i enskildas rätt att använda mark eller vatten som går längre än vad som krävs för att syftet med strandskyddet ska tillgodoses.

Kungörelse

Enligt vad som framgår av 27 § förordningen om områdesskydd enligt miljöbalken m.m. ska beslutet införas i länets författningssamling och kungöras i x och y.

Hur man överklagar

Detta beslut kan överklagas till regeringen, Miljödepartementet, se bilaga 3.

Länsstyrelsen måste ha fått skrivelsen med överklagandet...

Upplysningar

I enlighet med 7 kap. 14 § MB tredje stycket gäller ett beslut om att utvidga strandskyddsområdet omedelbart, även om det överklagas, såvida inte regeringen efter ett överklagande föreskriver annat.

För de områden där det utvidgade strandskyddet upphävs råder generellt strandskydd om 100 meter från strandlinjen vid normalt medelvattenstånd. I övriga områden råder strandskydd i enlighet med gällande beslut.

⁶ Prop. 1993/94:117 s. 16 och prop. 1997/98:45 s. 321-322.

Datum
2014-05-13

Beteckning
511-39877-2012

Utvidgat strandskydd inom detaljplaner förfaller efter den 31 december 2014, i enlighet med punkt 3 i övergångsbestämmelserna till lagen (2009:532) om ändring i miljöbalken.

Inom de områden som omfattas av strandskydd tillämpas gällande strandskyddslagstiftning som främst regleras i 7 kap. 13 – 18 h §§ MB.

Av 31 kap. 4 § punkterna 1-7 MB framgår i vilka fall fastighetsägare har rätt till ersättning på grund av beslut som innebär att mark tas i anspråk eller att pågående markanvändning inom berörd del av en fastighet avsevärt försvåras. Beslut om utvidgning av strandskyddet ingår inte i uppräknningen vilket innebär att ägare och innehavare av särskild rätt till marken inte har rätt till ersättning med anledning av ett beslut om utvidgat strandskydd.

Beslut i detta ärende har fattats av...

Xx

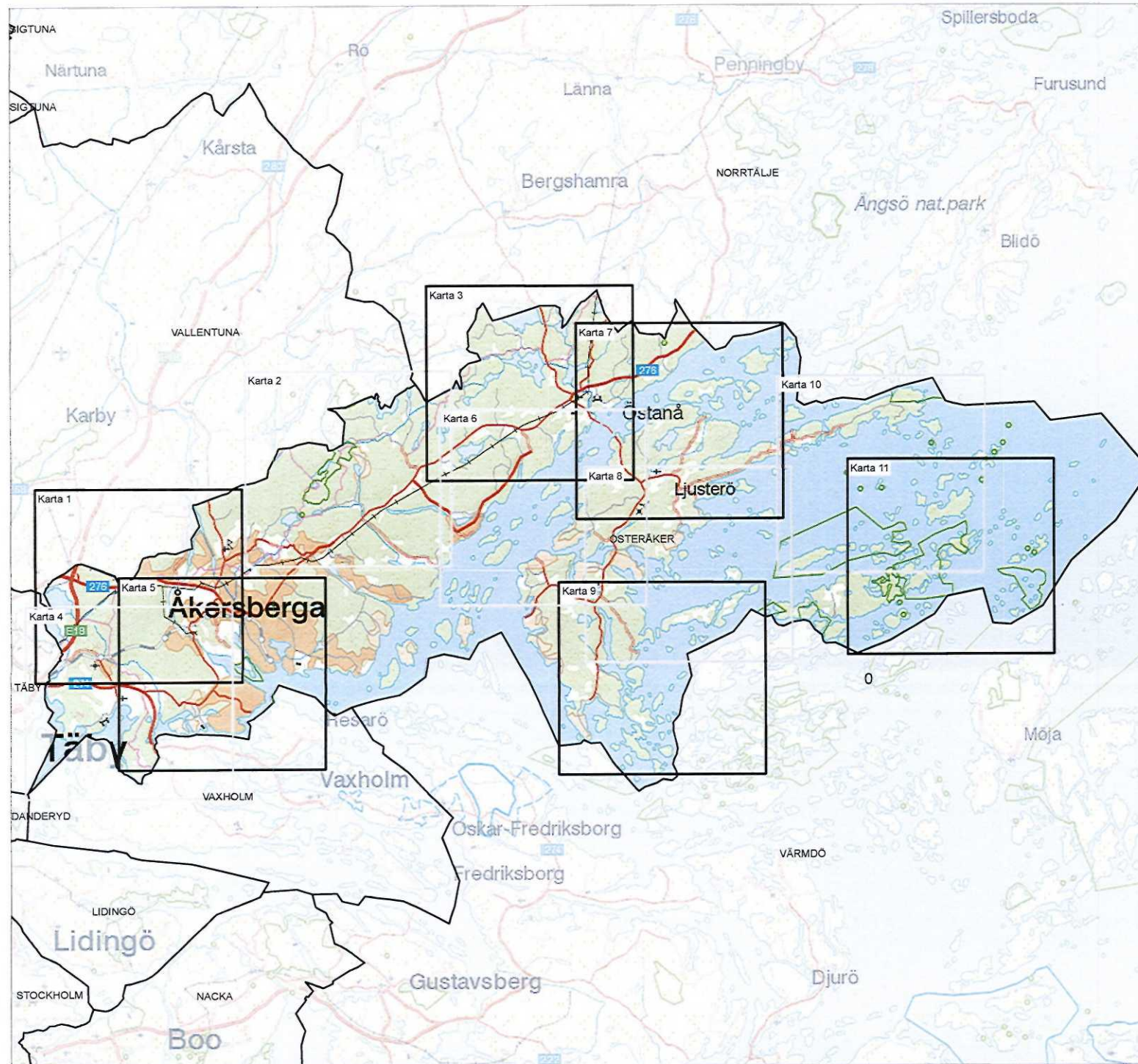
Yy

Bilagor

1. Beslutskartor
2. Värdebeskrivningar, inkl. källförteckning för dessa
3. Hur man överklagar (medföljer inte förslaget till beslut)
4. Sändlista
5. Meddelande om beslut

Områdesindelning för Österåkers kommun







Tillhör Länsstyrelsens förslag till beslut
2014-05-13 för Österåkers kommun.
Diarienummer 511-39877-2012.



Utvidgat strandskydd i Österåkers kommun

Tillhör Länsstyrelsens förslag till beslut
2014-05-13 för Österåkers kommun.
Diarienummer 511-39877-2012.

Teckenförklaring

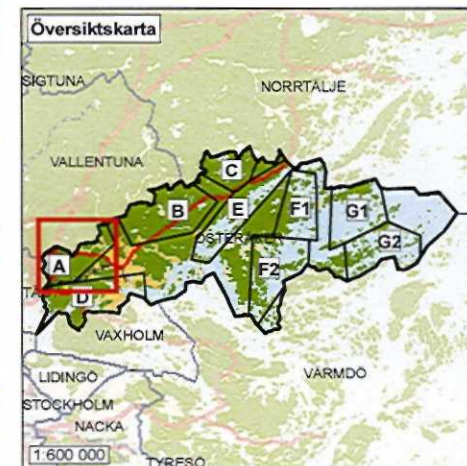
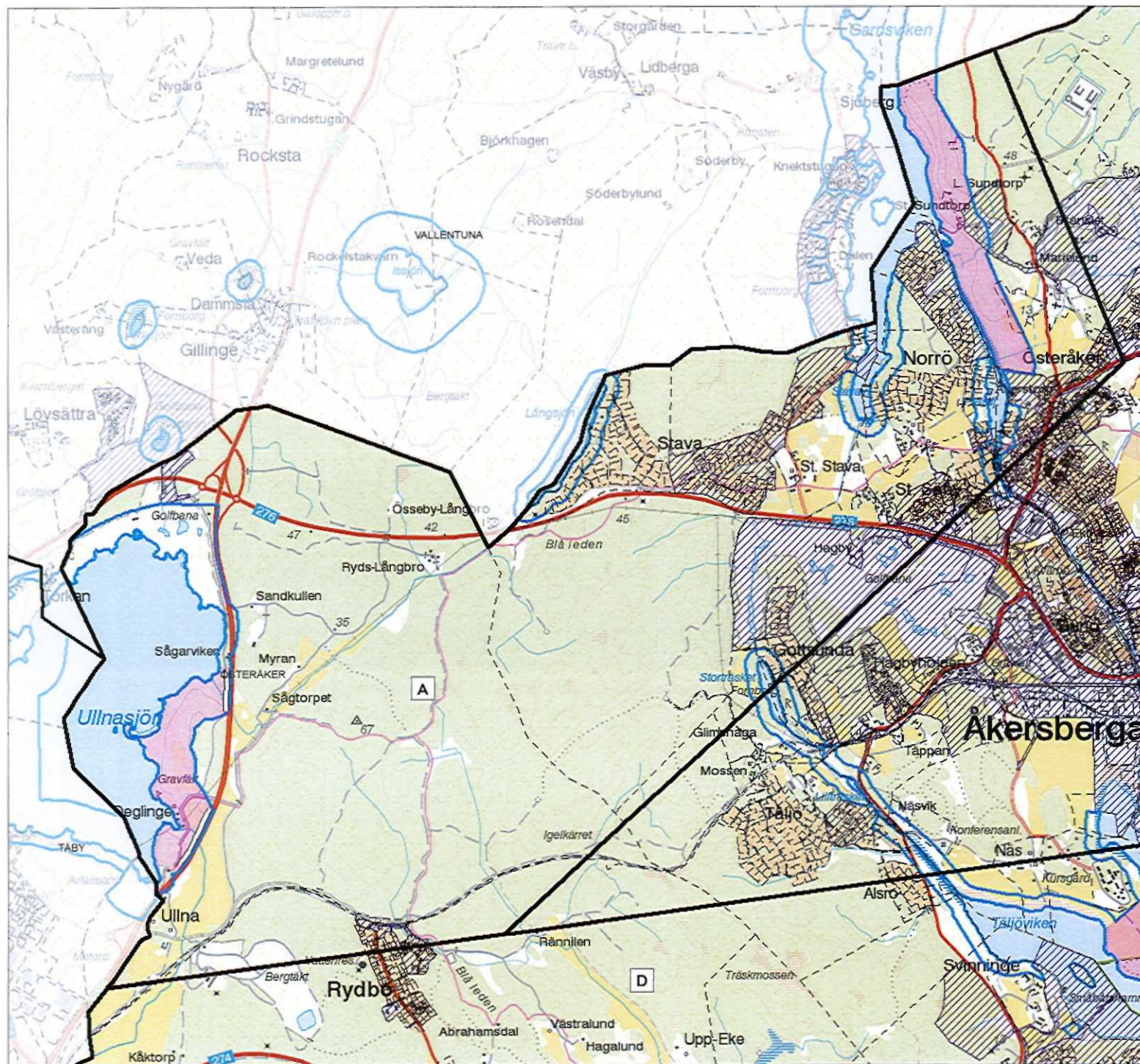
-  A1 Områdesindelning med beteckning (se värdebeskrivningar)
-  Generellt strandskydd om 100 meter utvidgat till 300 meter från strandlinjen vid normalt medelvattenstånd med undantag av områden avgränsade av detaljplan eller bakre begränsningslinje
-  Utvidgat strandskydd mindre än 300 meter med bakre begränsningslinje
-  Detaljplan
-  Gräns för befintligt strandskyddsområde utanför detaljplanlagt område
-  Fastighetsgräns



Upplysningar

För de strandområden där det utvidgade strandskyddet föresås upphävas kommer generellt strandskydd om 100 meter från strandlinjen vid normalt medelvattenstånd att råda. För övriga strandområden råder strandskydd i enlighet med gällande beslut.






För vattenområdena visas inte det generella strandskyddets utbredning på kartan av karttekniska skäl.




Utvidgat strandskydd i Österåkers kommun

Tillhör Länsstyrelsens förslag till beslut
2014-05-13 för Österåkers kommun.
Diarienummer 511-39877-2012.

Teckenförklaring

-  **A1** Områdesindelning med beteckning (se värdebeskrivningar)
-  Generellt strandskydd om 100 meter utvidgat till 300 meter från strandlinjen vid normalt medelvattenstånd med undantag av områden avgränsade av detaljplan eller bakre begränsningslinje
-  Detaljplan
-  Gräns för befintligt strandskyddsområde utanför detaljplanlagt område
-  Fastighetsgräns

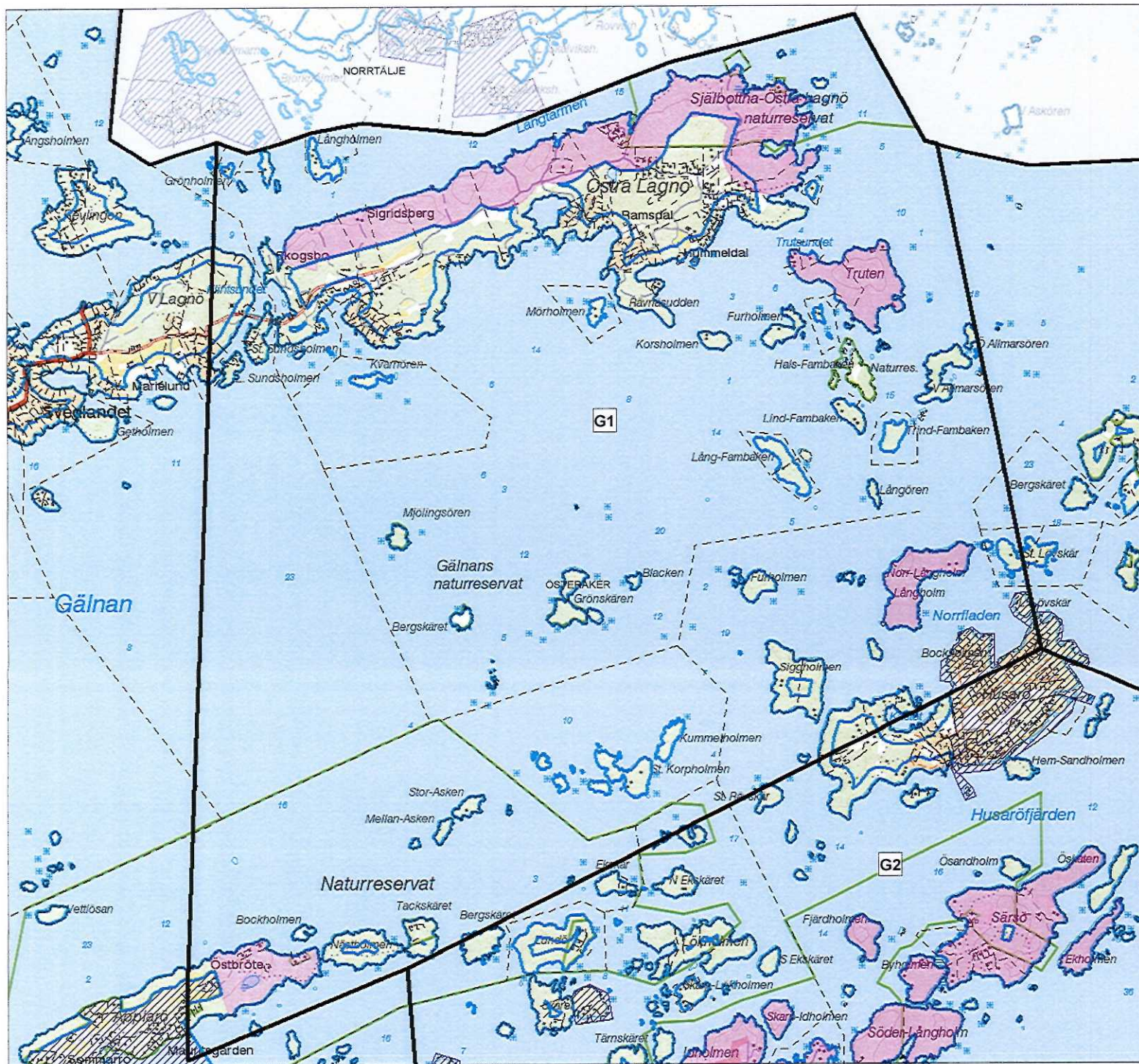
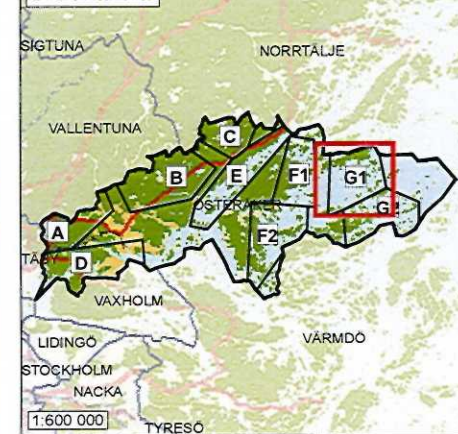
0 300 600 900 Meter 1:30 000 

Upplysningar

För de strandområden där det utvidgade strandskyddet föresås upphävas kommer generellt strandskydd om 100 meter från strandlinjen vid normalt medelvattenstånd att råda. För övriga strandområden råder strandskydd i enlighet med gällande beslut.

För vattenområdena visas inte det generella strandskyddets utbredning på kartan av karttekniska skäl.




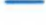

Översiktskarta

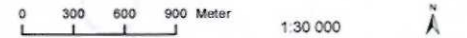


Utvidgat strandskydd i Österåkers kommun

Tillhör Länsstyrelsens förslag till beslut
2014-05-13 för Österåkers kommun.
Diarienummer 511-39877-2012.

Teckenförklaring

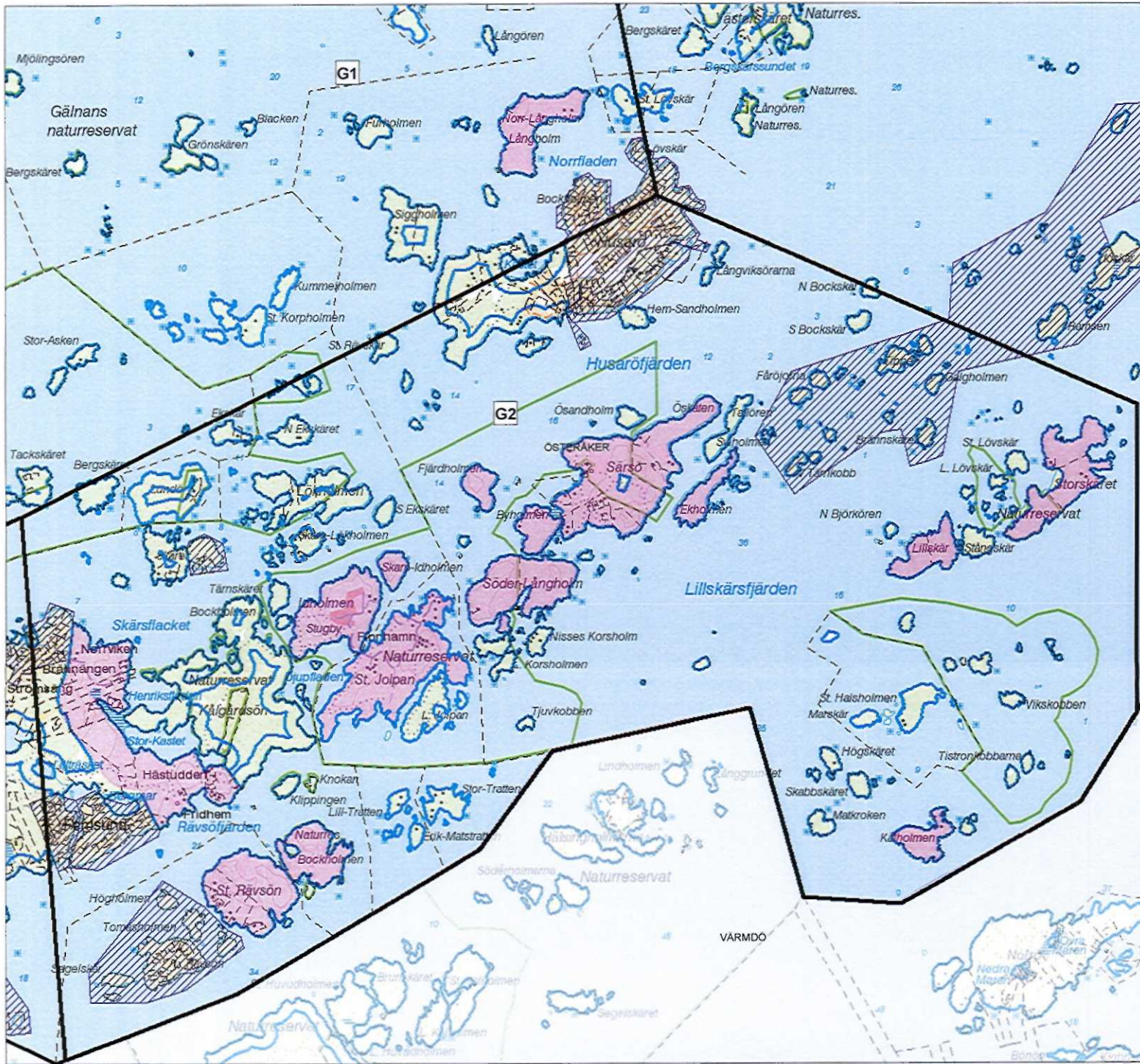
-  **A1** Områdesindelning med beteckning (se värdebeskrivningar)
-  Generellt strandskydd om 100 meter utvidgat till 300 meter från strandlinjen vid normalt medelvattenstånd med undantag av områden avgränsade av detalplan eller bakre begränsningslinje
-  Detalplan
-  Gräns för befintligt strandskyddsområde utanför detalplanlagt område
-  Fastighetsgräns



Upplysningar

För de strandområden där det utvidgade strandskyddet föreslås upphävas kommer generellt strandskydd om 100 meter från strandlinjen vid normalt medelvattenstånd att råda. För övriga strandområden råder strandskydd i enlighet med gällande beslut.






För vattenområdena visas inte det generella strandskyddets utbredning på kartan av karttekniska skäl.

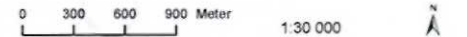


Utvidgat strandskydd i Österåkers kommun

Tillhör Länsstyrelsens förslag till beslut
2014-05-13 för Österåkers kommun.
Diarienummer 511-39877-2012.

Teckenförklaring

-  **A1** Områdesindelning med beteckning (se värdebeskrivningar)
-  Generellt strandskydd om 100 meter utvidgat till 300 meter från strandlinjen vid normalt medelvattenstånd med undantag av områden avgränsade av detalplan eller bakre begränsningslinje
-  Detalplan
-  Gräns för befintligt strandskyddsområde utanför detalplanlagt område
-  Fastighetsgräns

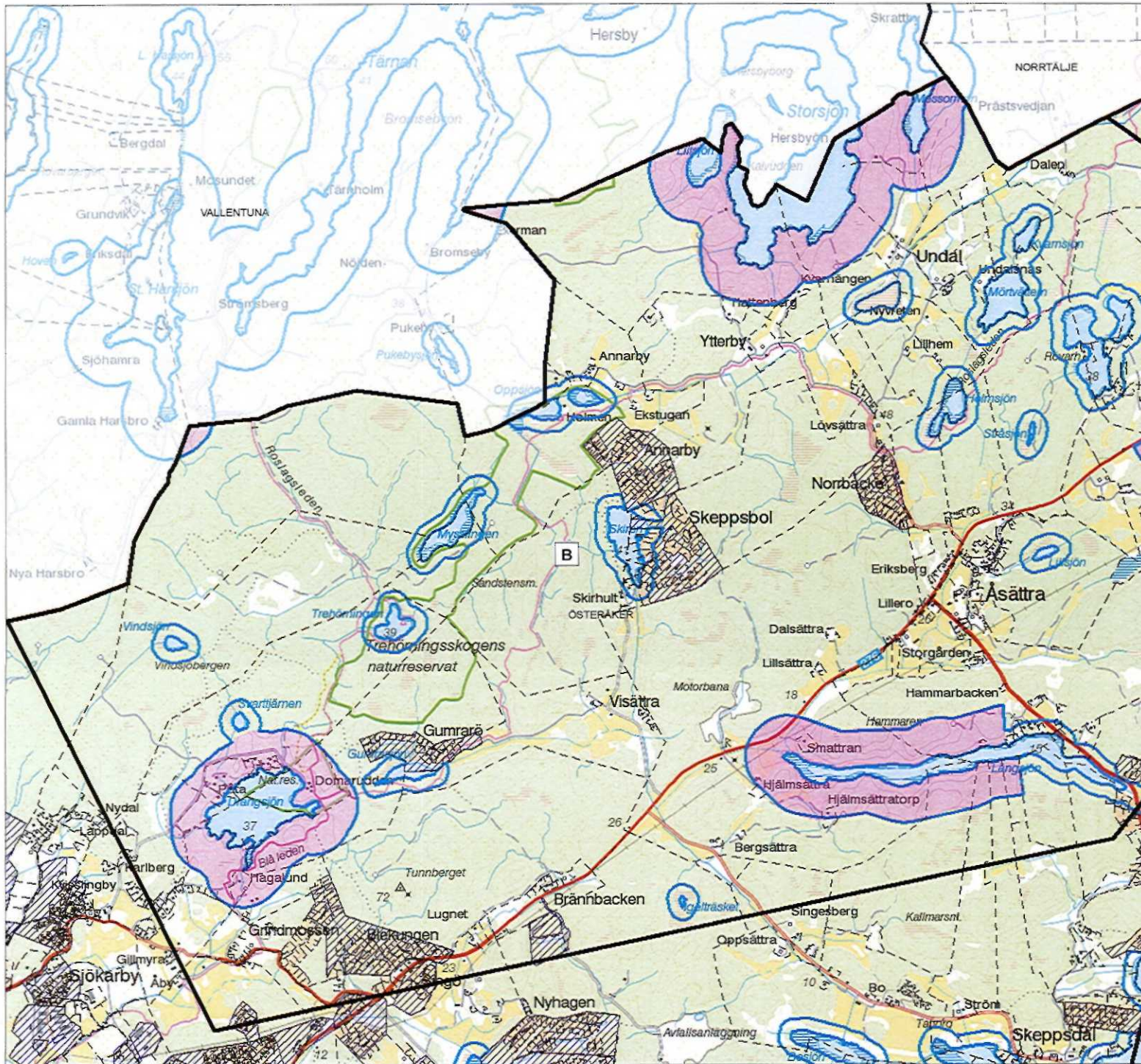
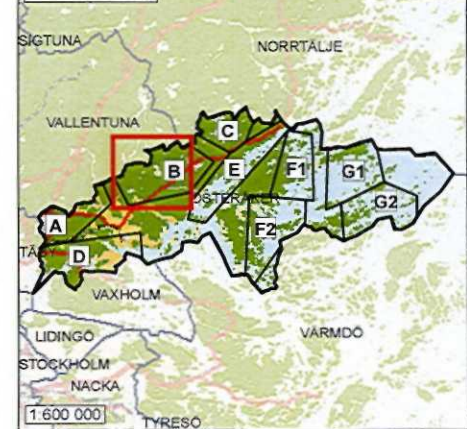


Upplysningar

För de strandområden där det utvidgade strandskyddet föreslås upphävas kommer generellt strandskydd om 100 meter från strandlinjen vid normalt medelvattenstånd att råda. För övriga strandområden råder strandskydd i enlighet med gällande beslut.

För vattenområdena visas inte det generella strandskyddets utbredning på kartan av karttekniska skäl.






Översigtskarta

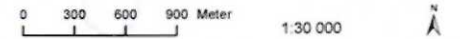


Utvidgat strandskydd i Österåkers kommun

Tillhör Länsstyrelsens förslag till beslut
2014-05-13 för Österåkers kommun.
Diarienummer 511-39877-2012.

Teckenförklaring

-  **A1** Områdesindelning med beteckning (se värdebeskrivningar)
-  Generellt strandskydd om 100 meter utvidgat till 300 meter från strandlinjen vid normalt medelvattenstånd med undantag av områden avgränsade av detaljplan eller bakre begränsningslinje
-  Detaljplan
-  Gräns för befintligt strandskyddsområde utanför detaljplanlagt område
-  Fastighetsgräns

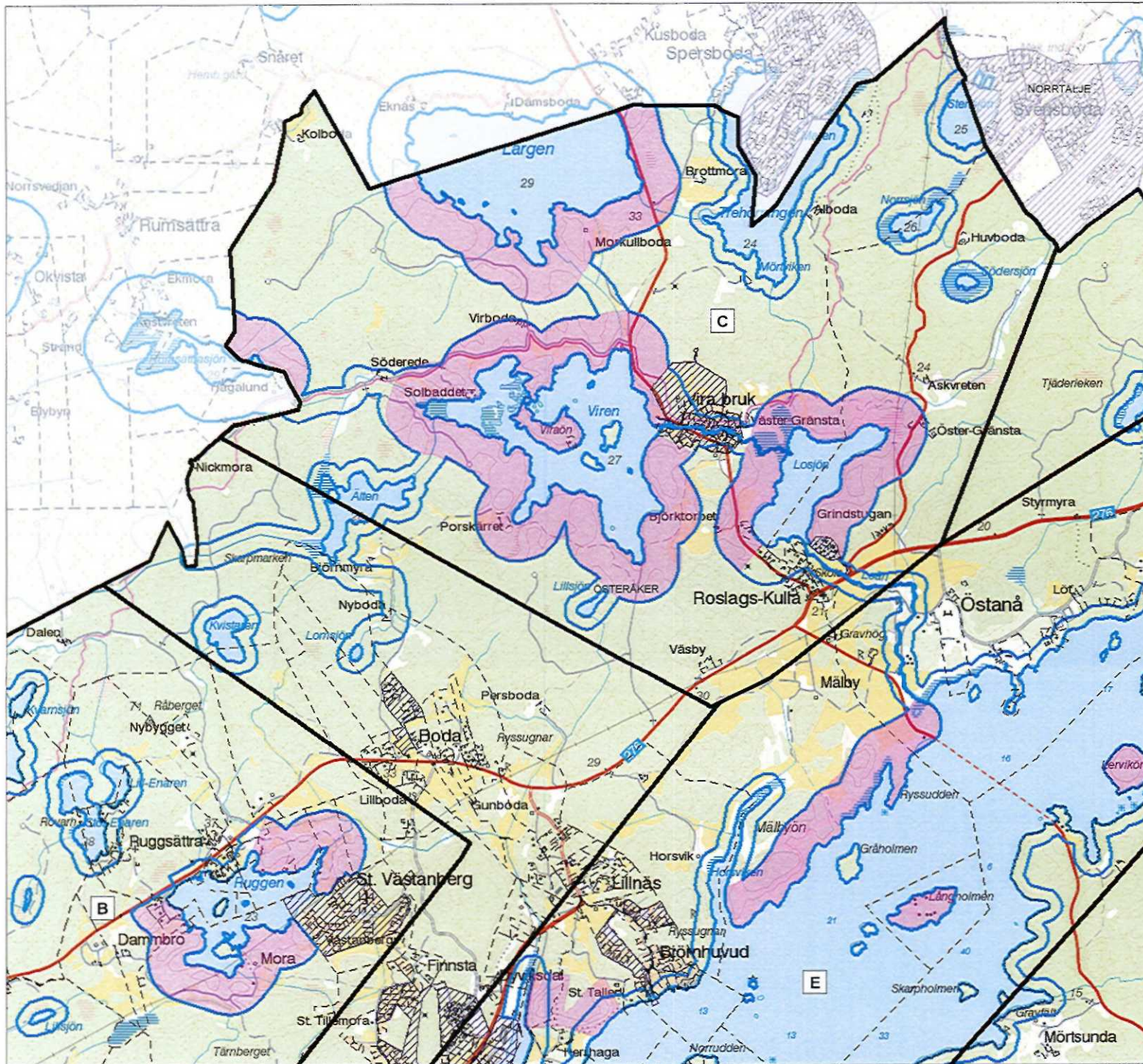
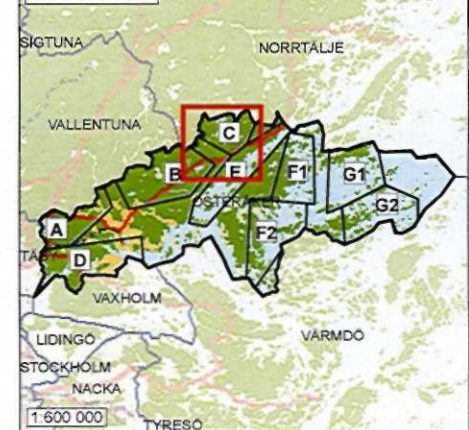


Upplysningar

För de strandområden där det utvidgade strandskyddet föreslås upphävas kommer generellt strandskydd om 100 meter från strandlinjen vid normalt medelvattenstånd att råda. För övriga strandområden råder strandskydd i enlighet med gällande beslut.

För vattenområdena visas inte det generella strandskyddets utbredning på kartan av karttekniska skäl.







Översiktskarta

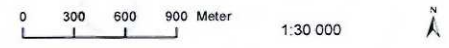


Utvidgat strandskydd i Österåkers kommun

Tillhör Länsstyrelsens förslag till beslut 2014-05-13 för Österåkers kommun.
Diarienummer 511-39877-2012.

Teckenförklaring

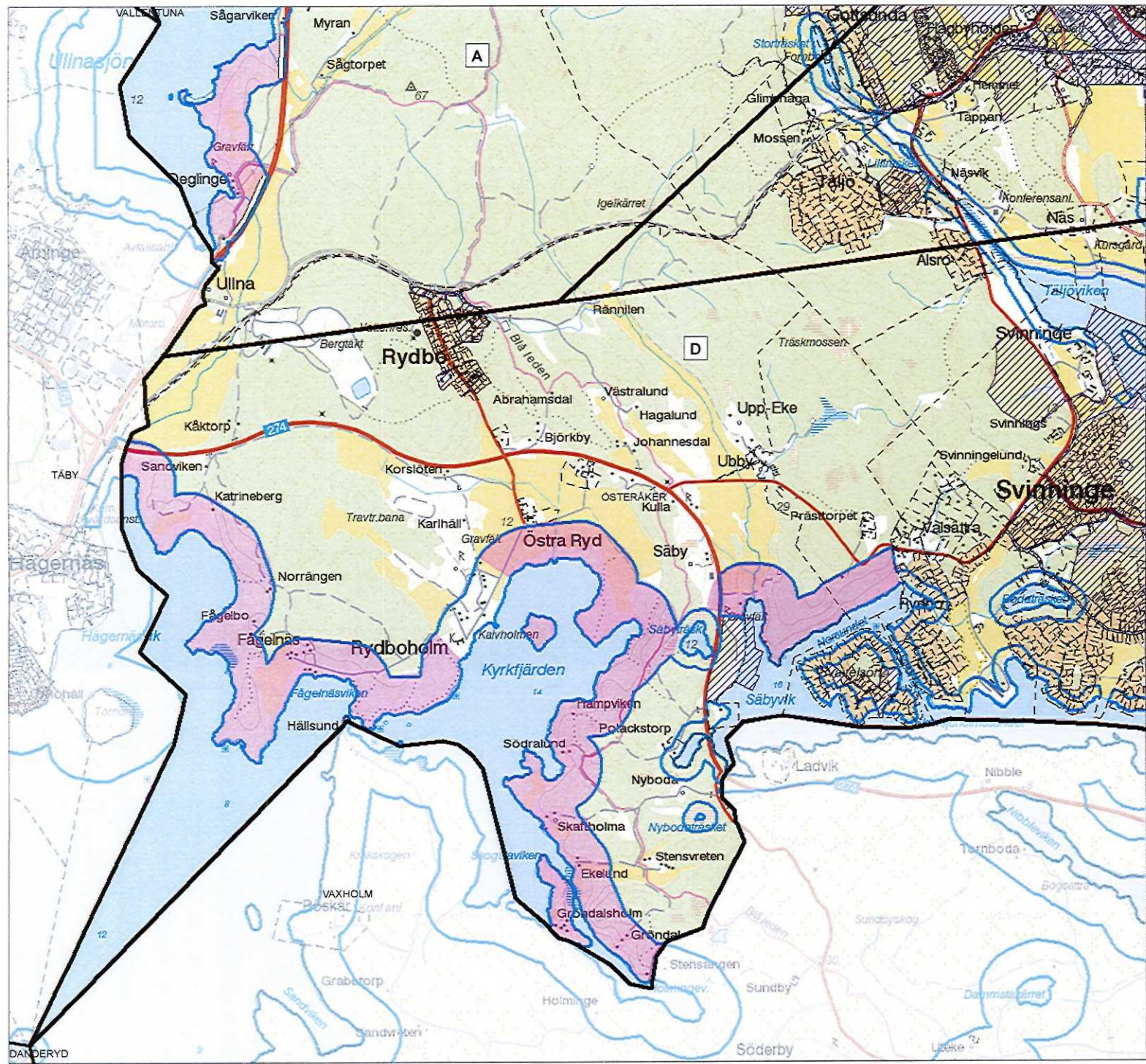
-  **A1** Områdesindelning med beteckning (se värdebeskrivningar)
-  Generellt strandskydd om 100 meter utvidgat till 300 meter från strandlinjen vid normalt medelvattenstånd med undantag av områden avgränsade av detaljplan eller bakre begränsningslinje
-  Utvidgat strandskydd mindre än 300 meter med bakre begränsningslinje
-  Detaljplan
-  Grans för befintligt strandskyddsområde utanför detaljplanlagt område
-  Fastighetsgrans



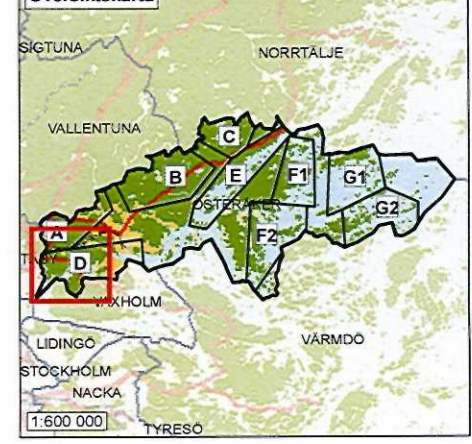
Upplysningar

För de strandområden där det utvidgade strandskyddet föreslås upphävas kommer generellt strandskydd om 100 meter från strandlinjen vid normalt medelvattenstånd att råda. För övriga strandområden råder strandskydd i enlighet med gällande beslut.

För vattenområdena visas inte det generella strandskyddets utbredning på kartan av karttekniska skäl.








Översiktskarta

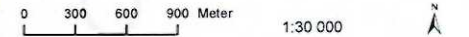


Utvidgat strandskydd i Österåkers kommun

Tillhör Länsstyrelsens förslag till beslut
2014-05-13 för Österåkers kommun.
Diarienummer 511-39877-2012.

Teckenförklaring

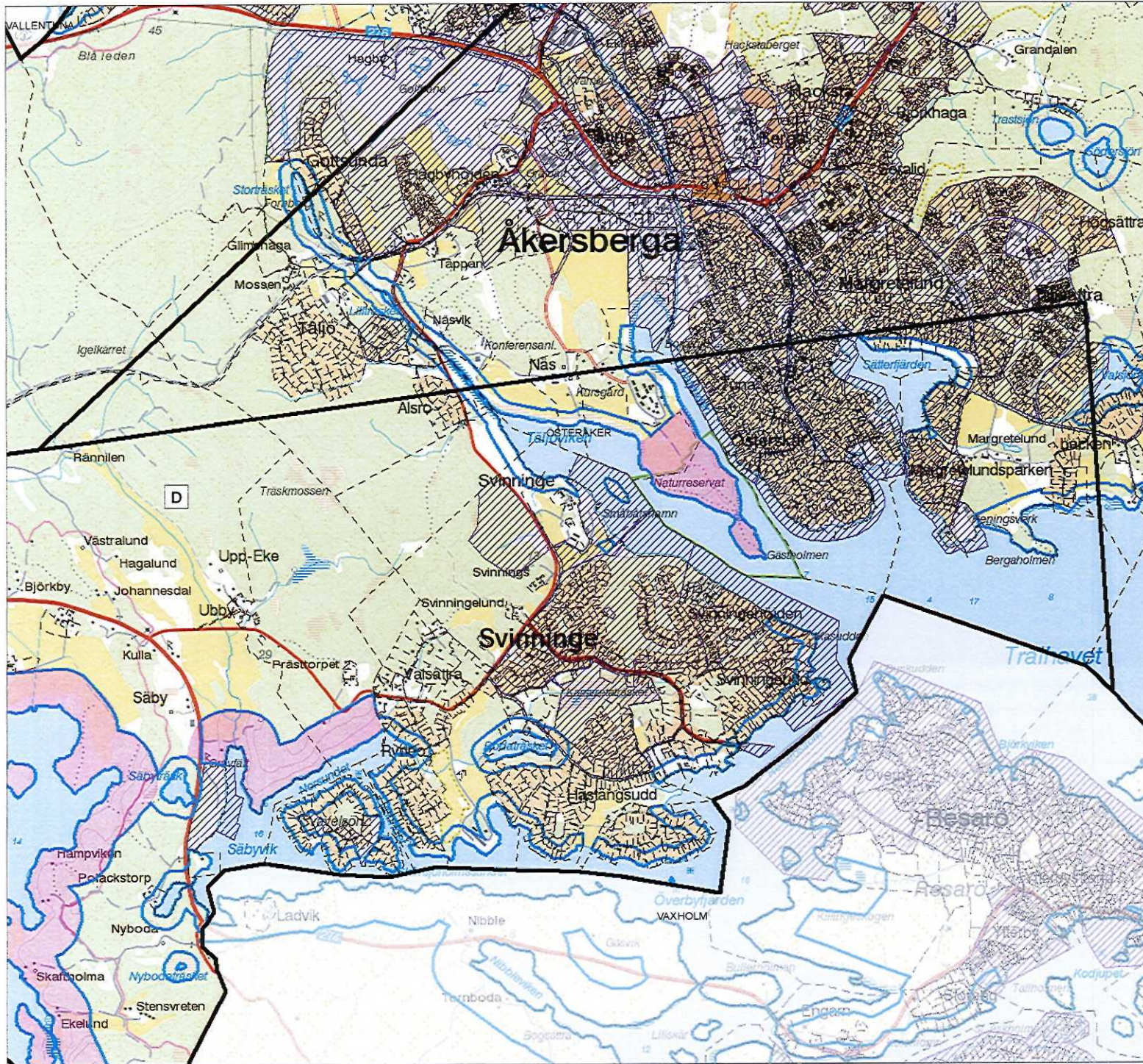
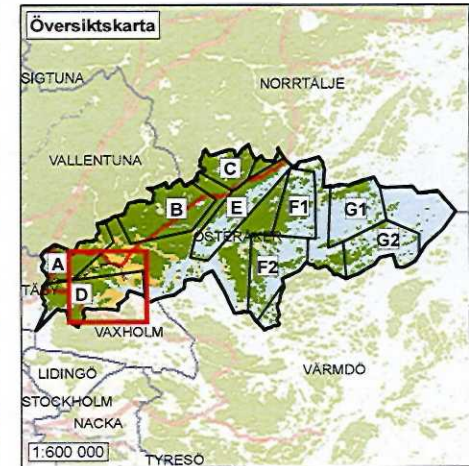
-  **A1** Områdesindelning med beteckning (se värdebeskrivningar)
-  Generellt strandskydd om 100 meter utvidgat till 300 meter från strandlinjen vid normalt medelvattenstånd med undantag av områden avgränsade av detaljplan eller bakre begränsningslinje
-  Detaljplan
-  Gräns för befintligt strandskyddsområde utanför detaljplanlagt område
-  Fasthetsgräns



Upplysningar

För de strandområden där det utvidgade strandskyddet föreslås upphävas kommer generellt strandskydd om 100 meter från strandlinjen vid normalt medelvattenstånd att råda. För övriga strandområden råder strandskydd i enlighet med gällande beslut.






För vattenområdena visas inte det generella strandskyddets utbredning på kartan av karttekniska skäl.




Utvidgat strandskydd i Österåkers kommun

Tillhör Länsstyrelsens förslag till beslut
2014-05-13 för Österåkers kommun.
Diarienummer 511-39877-2012.

Teckenförklaring

-  A1 Områdesindelning med beteckning (se värdebeskrivningar)
-  Generellt strandskydd om 100 meter utvidgat till 300 meter från strandlinjen vid normalt medelvattenstånd med undantag av områden avgränsade av detaljplan eller bakre begränsningslinje
-  Detaljplan
-  Grans för befintligt strandskyddsområde utanför detaljplanlagt område
-  Fastighetsgräns

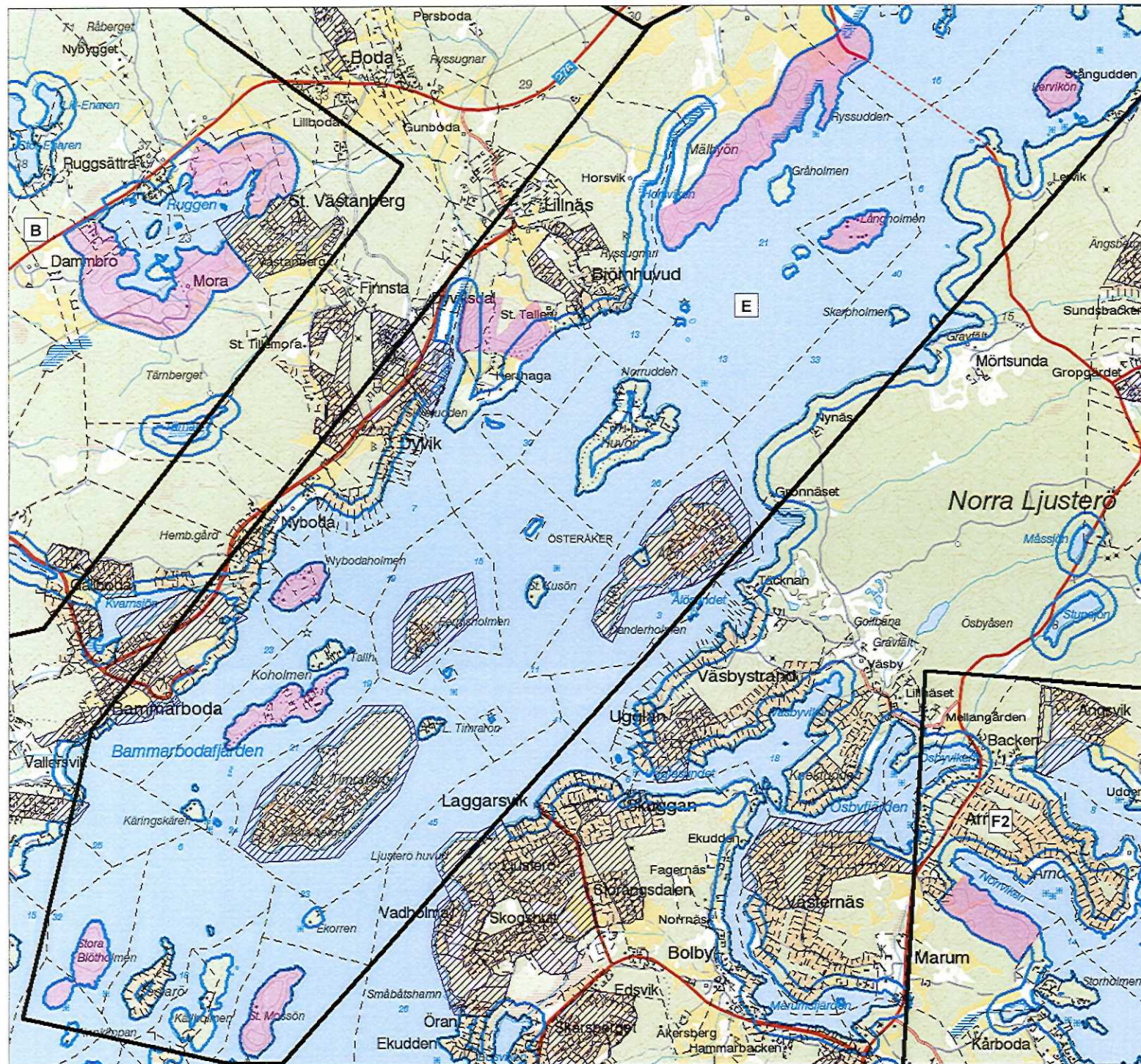
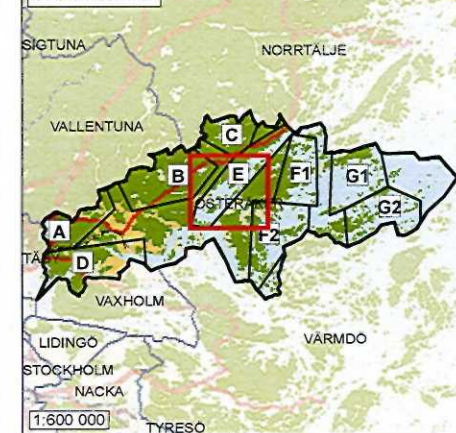
0 300 600 900 Meter 1:30 000 

Upplysningar

För de strandområden där det utvidgade strandskyddet föreslås upphävas kommer generellt strandskydd om 100 meter från strandlinjen vid normalt medelvattenstånd att råda. För övriga strandområden råder strandskydd i enlighet med gällande beslut.

För vattenområdena visas inte det generella strandskyddets utbredning på kartan av karttekniska skäl.






Översiktskarta

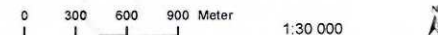


Utvidgat strandskydd i Österåkers kommun

Tillhör Länsstyrelsens förslag till beslut
2014-05-13 för Österåkers kommun.
Diarienummer 511-39877-2012.

Teckenförklaring

-  A1 Områdesindelning med beteckning (se värdebeskrivningar)
-  Generellt strandskydd om 100 meter utvidgat till 300 meter från strandlinjen vid normalt medelvattenstånd med undantag av områden avgränsade av detaljplan eller bakre begränsningslinje
-  Detaljplan
-  Gräns för befintligt strandskyddsområde utanför detaljplanlagt område
-  Fastighetsgräns

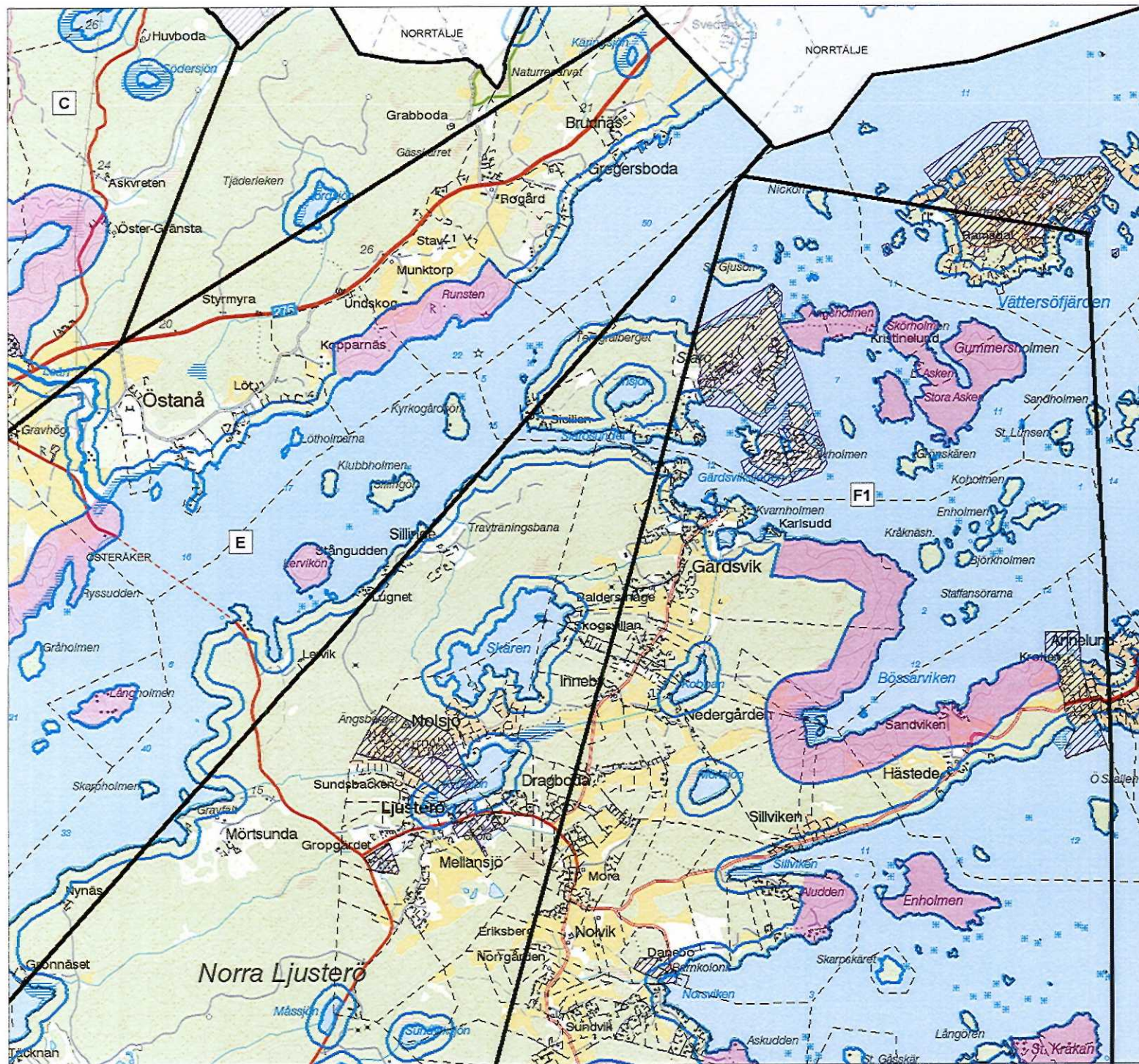
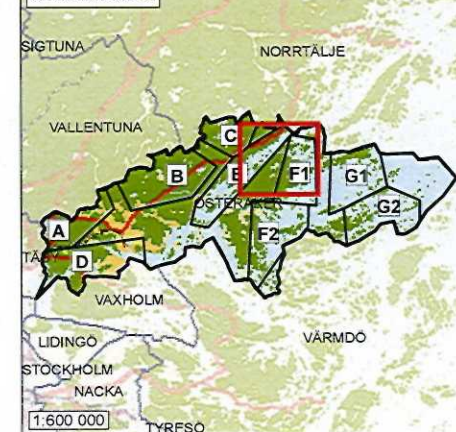


Upplysningar

För de strandområden där det utvidgade strandskyddet föreslås upphävas kommer generellt strandskydd om 100 meter från strandlinjen vid normalt medelvattenstånd att råda. För övriga strandområden råder strandskydd i enlighet med gällande beslut.

För vattenområdena visas inte det generella strandskyddets utbredning på kartan av karttekniska skäl.







Översigtskarta

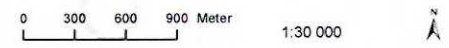


Utvidgat strandskydd i Österåkers kommun

Tillhör Länsstyrelsens förslag till beslut
2014-05-13 för Österåkers kommun.
Diarienummer 511-39877-2012.

Teckenförklaring

-  A1 Områdesindelning med beteckning (se värdebeskrivningar)
-  Generellt strandskydd om 100 meter utvidgat till 300 meter från strandlinjen vid normalt medelvattenstånd med undantag av områden avgränsade av detaljplan eller bakre begränsningslinje
-  Utvidgat strandskydd mindre än 300 meter med bakre begränsningslinje
-  Detaljplan
-  Gräns för befintligt strandskyddsområde utanför detaljplanlagt område
-  Fastighetsgräns

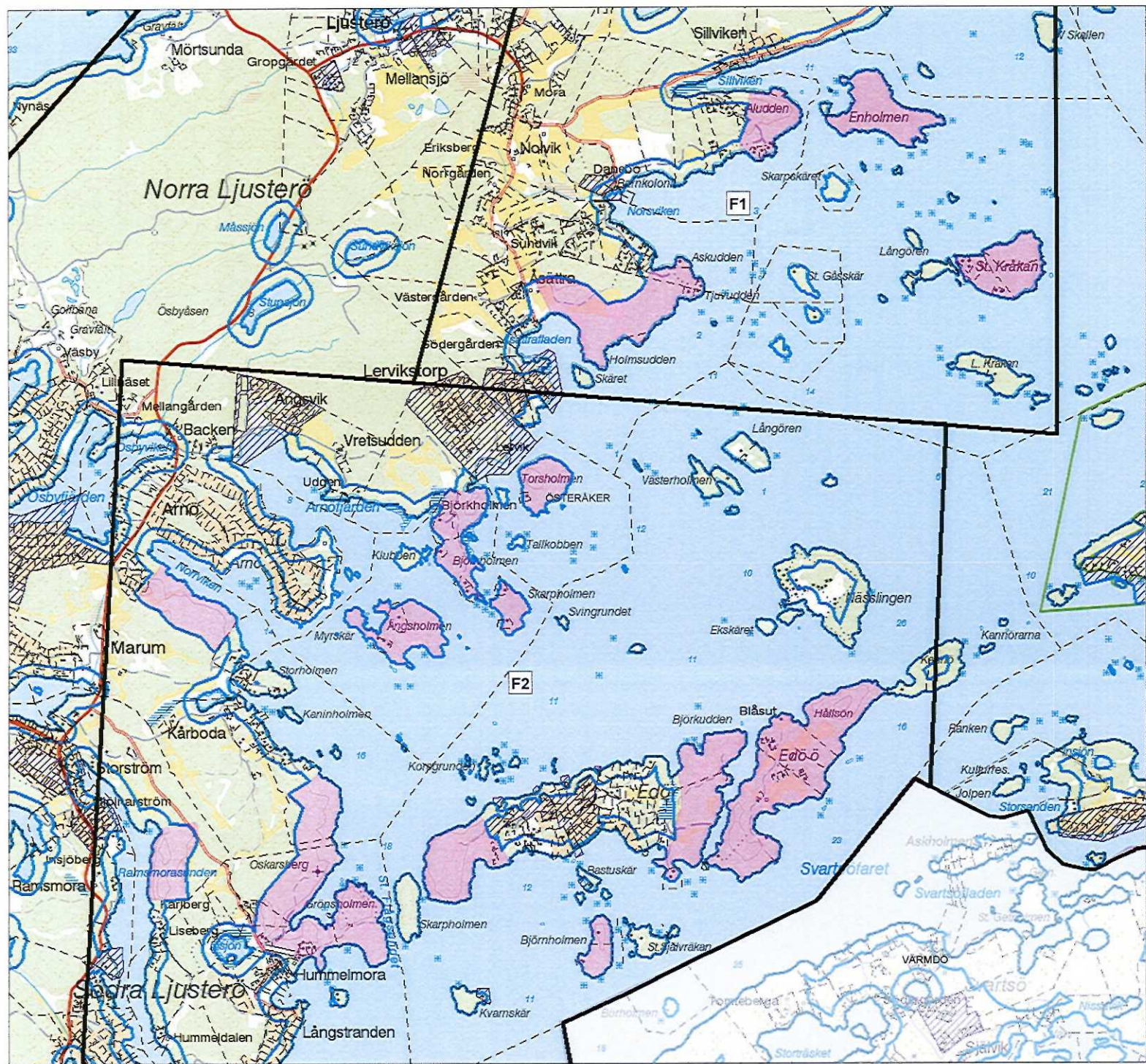
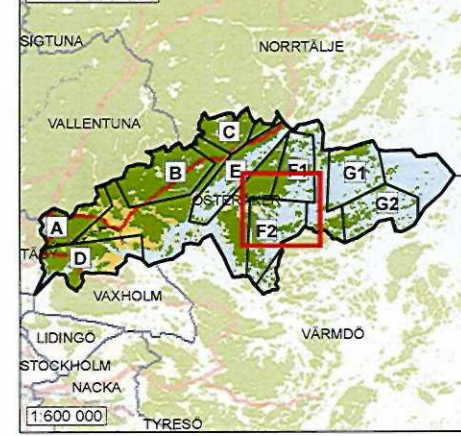


Upplysningar

För de strandområden där det utvidgade strandskyddet föreslås upphävas kommer generellt strandskydd om 100 meter från strandlinjen vid normalt medelvattenstånd att råda. För övriga strandområden råder strandskydd i enlighet med gällande beslut.

För vattenområdena visas inte det generella strandskyddets utbredning på kartan av karttekniska skal.







Översigtskarta

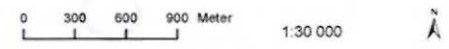


Utvidgat strandskydd i Österåkers kommun

Tillhör Länsstyrelsens förslag till beslut
2014-05-13 för Österåkers kommun.
Diarienummer 511-39877-2012.

Teckenförklaring

-  A Områdesindelning med beteckning (se värdebeskrivningar)
-  Generellt strandskydd om 100 meter utvidgat till 300 meter från strandlinjen vid normalt medelvattenstånd med undantag av områden avgränsade av detaljplan eller bakre begränsningslinje
-  Utvidgat strandskydd mindre än 300 meter med bakre begränsningslinje
-  Detaljplan
-  Gräns för befintligt strandskyddsområde utanför detaljplanlagt område
-  Fastighetsgräns

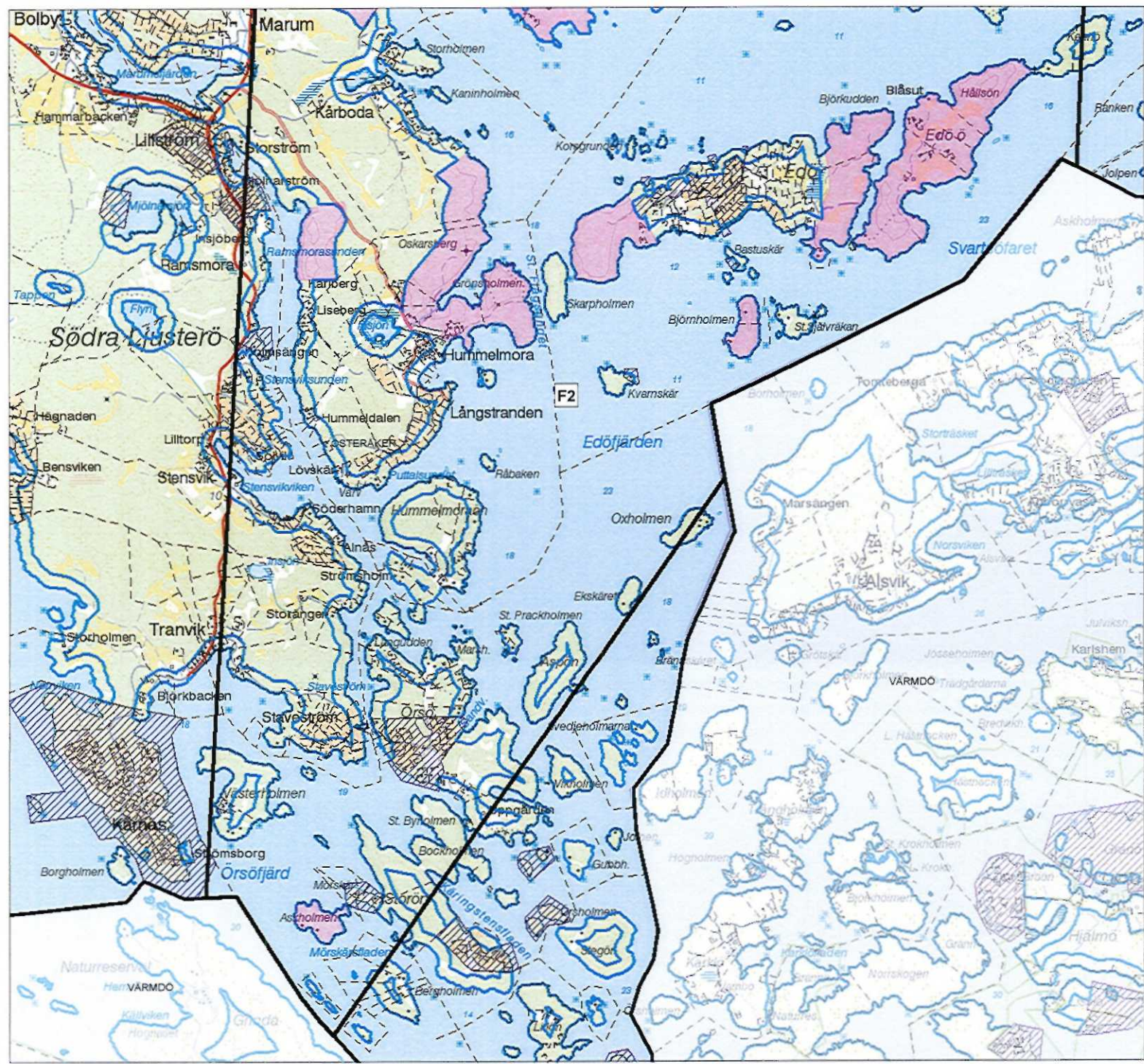
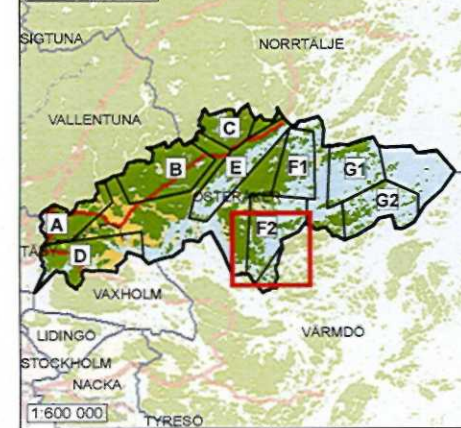


Upplysningar

För de strandområden där det utvidgade strandskyddet föreslås upphävas kommer generellt strandskydd om 100 meter från strandlinjen vid normalt medelvattenstånd att råda. För övriga strandområden råder strandskydd i enlighet med gällande beslut.

För vattenområdena visas inte det generella strandskyddets utbredning på kartan av karttekniska skäl.

Översiktskarta





Österåkers kommun, värdebeskrivningar samt källförteckning

Sjöar syd, värdebeskrivning A

Ullnasjön delas med Täby, Vallentuna och Österåkers kommuner. Ullnasjön är en ganska grund och naturligt näringsrik lerslättssjö. Sjön är fiskrik och utgör en viktig fågelsjö. Den har högt naturvärde enligt underlag till kommunens framtida grönplan. Det aktuella strandområdet på sjöns norra sida ligger till övervägande del inom ett rekreationsområde av klass 3 enligt underlag till kommunens framtida grönplan. Till stora delar består området av en golfbana. Strandzonen på Ullnasjöns östra sida omfattas nästan i sin helhet av ett område av riksintresse för naturvård enligt 3 kap. 6 § miljöbalken (MB); Ullnasjöns De Geermoräner. Moränerna utgör en fullständig och mycket geovetenskapligt värdefull serie av De Geermoräner. Strandzonen ligger inom den i regionplanen utpekade Angarnkilen. De gröna kilarna utgör en sammanhängande struktur av områden med höga rekreations-, natur- och kulturmiljövärden. Nära Deglinge finns ett Natura 2000-område. Betes- och slåttermarkerna har sådana värden att de är berättigade till miljöersättning. Enligt underlag till kommunens framtida grönplan klassas delar av det aktuella strandområdet som klass 2-3 vad gäller rekreationsvärden.

Garnsviken delas med Vallentuna kommun. Sjön har mycket högt naturvärde enligt underlag till kommunens framtida grönplan. Den norra delen av strandområdet omfattas av ett område av riksintresse för friluftsliv enligt 3 kap. 6 § MB; (Össeby-Garn-Roslagskulla). Området utgörs av ett vidsträckt skogsområde med många sjöar samt mindre åkrar och betesmarker. Skogarna består mest av barr- och blandskog och nivåskillnaderna är ofta stora. Det är ett varierat naturområde med stor betydelse för i första hand strövande, fritidsfiske och bär- och svamp-plockning. De naturgivna förutsättningarna pekar på att det finns stora möjligheter att utveckla området med avseende på friluftslivet. En stor del av det aktuella strandområdet ligger inom Angarnkilen. Skogsstyrelsen har pekat ut två nyckelbiotoper i området; en källpåverkad barrskog i norr och längre söderut en barr-naturskog med rikligt med grova träd och död ved. I den södra delen, längs Prästfjärdens östra sida, finns också en våtmark med högt värde enligt den nationella våtmarksinventeringen. Området hyser en värdefull flora och fågellivet är rikt. Det ingår därutöver i ett område som utpekats som regionalt intressant för kulturmiljövärden (Österåkers kyrka). Kyrkmiljön är värdefull och väl sammanhållen och omges av ett ännu levande odlingslandskap. Enligt underlag till kommunens framtida grönplan ingår denna del av strandområdet i ett område med samlade helhetsvärden (Smedby och Skånsta). Av beskrivningen av området framgår bland annat att landskapet är ett kulturlandskap med spår både från järnåldern och från medeltiden. Här växer rikligt med lövskog och det finns också

VÄRDEBESKRIVNINGAR Bilaga 2Datum
2014-05-13Beteckning
511-39877-2012

värdefulla naturbetesmarker och barrskogar. Åkers Kanal har en intressant historia och vattendraget är även utpekad som nationellt intressant. Åkers kanal, Smedby och Skånsta är värdefulla rekreationsområden. Rekreations- respektive naturvärdena har klass 2. Områdets mindre landskapsstråk och samband kan utvecklas för rekreation. En badplats finns. I Garnsvikens vatten går Långhundraleden, som under förhistorisk tid var en mycket viktig vattenväg till Uppsala. Den används idag som en kanotled och vintertid för skridsko- och skidåkning.

Motiv till utvidgat strandskydd inom sjöar syd, delområde A (jämför de sju punkterna under rubriken "Skälen för Länsstyrelsens beslut" i beslutstexten): 2, 5, 6, 7.

Sjöar mellan, värdebeskrivning B

Drängsjön är en näringsfattig sjö med relativt klart vatten. Den har högt naturvärde enligt underlag till kommunens framtida grönplan, och är en uppskattad badsjö. En stor del av de aktuella strandområdena omfattas av ett område av riksintresse för friluftslivet enligt 3 kap. 6 § miljöbalken (MB); Össeby-Garn – Roslagskulla. Området utgörs av ett vidsträckt skogsområde med många sjöar samt mindre åkrar och betesmarker. Det lämpar sig väl för strövande, svamp- och bärplockning, bad, fiske och kanotpaddling samt skidåkning under vintern. De fasta anläggningarna för friluftslivet är få. En mängd små vägar genomkorsar området, vilket gör det lämpligt för cykelfärder. Områdets natur- och kulturkvaliteter samt närheten till Storstockholm gör att det finns goda förutsättningar för ett ökat utnyttjande av området. De aktuella strandområdena kring Drängsjön ligger inom den i regionplanen utpekade Angarnkilens värdekärna. De gröna kilarna utgör en sammanhängande struktur av områden med höga rekreations-, natur- och kulturmiljövärden. Fynd av rödlistade arter har gjorts kring Drängsjön. De nordöstra delarna av strandzonen ligger inom ett större område med dokumenterat höga naturvärden. Stora delar av skogarna och dess våtmarker är odikade och måttligt påverkade av skogsbruk. Området är väl utnyttjat för rörligt friluftsliv. I nordost berörs strandområdet också av Domaruddens naturreservat. Reservatet är till övervägande del bevuxet med barrskog. Det utnyttjas flitigt för motion och rekreation av såväl kommuninvånare som andra inom regionen. Ett flertal markerade spår och leder går igenom området, och Domarudden utgör startpunkt för vandringsleden Blå leden. Roslagsleden passerar genom det aktuella strandområdet i sydöst. Området utgör ett rekreationsområde av klass 2-3 enligt underlag till kommunens framtida grönplan. Söder om sjön har Skogsstyrelsen utpekad en barrskog med naturvärden.

De aktuella strandområdena vid **Långsjön** omfattas av ett område av riksintresse enligt 4 kap. 1-2 och 4 §§ miljöbalken (MB) med hänsyn till kust- och skärgårdsområdets samlade natur- och kulturvärden. Bestämmelserna syftar till att värna det värdefulla kust- och skärgårdslandskapet med sina unika natur- och kulturvärden. Det har särskilt stora värden för friluftsliv och turism. Strandområdena kring sjön ingår i princip i sin helhet i Angarnkilen. Norr om Långsjön finns en

VÄRDEBESKRIVNINGAR Bilaga 2

Datum
2014-05-13Beteckning
511-39877-2012

nyckelbiotop i form av en naturlig skogsbäck. Delar av en naturskogsartad tallskog omfattas av naturvårdsavtal med sådana naturvärden att ett naturvårdsavtal för skötseln upprättats mellan markägare och Skogsstyrelsen. I sydväst finns marker med höga värden enligt Jordbruksverkets ängs- och betesmarksinventering. Enligt underlag till kommunens framtida grönplan är kulturvärdena här av klass 3, och stora delar av strandområdena utgör ett rekreationsområde av klass 2.

Den större delen av sjön **Ruggens** aktuella strandområden omfattas, med hänsyn till de samlade natur- och kulturvärdena, av samma område av riksintresse enligt 4 kap. 1-2 och 4 §§ miljöbalken (MB) som Långsjön. Ruggen har högt naturvärde enligt underlag till kommunens framtida grönplan. De aktuella strandområdena runt Ruggen ligger i sin helhet inom Angarnkilens värdekärna. I sydväst finns en lövskogslund som enligt Skogsstyrelsen utgör en nyckelbiotop. Här finns också områden med skyddsvärda träd. Inom strandområdena i nordost finns betesmarker med dokumenterat höga naturvärden på grund av den betesgynnade floran. Vissa av markerna har hävdats länge och har sådana värden att de berättigar till miljöersättning. Enligt underlag till kommunens framtida grönplan ingår stora delar av aktuella strandområden i ett rekreationsområde av klass 3.

Lillsjön, Storsjön och Messormen delas med Vallentuna kommun. Sjön Messormen delas även med Norrtälje kommun. Aktuella strandområden finns här även vid sjöar som helt ligger i Vallentuna kommun; Stora Harsjön och Tärnan. Lill- och Storsjön och deras omgivningar har dokumenterat höga naturvärden. Den relativt näringsfattiga Lillsjön är grund och igenväxande och dess fågelliv är rikt. Storsjön är näringsfattig och har mycket klart vatten. Den har stort intresse som referenssjö för limnologiska studier. Markerna runt sjöarna domineras av barrskog med värdefull flora.

De aktuella strandzonerna omfattas av ett område av riksintresse för friluftslivet enligt 3 kap. 6 § miljöbalken (MB); Össeby-Garn – Roslagskulla. Området utgörs av ett vidsträckt skogsområde med många sjöar samt mindre åkrar och betesmarker. Tärnanområdet består främst av delvis tallbevuxna hållmarker omväxlande med granbestånd och lövträd i de lägre partierna. Sjöarna är näringsfattiga skogssjöar och de flesta av dem har ett stort limnologiskt intresse. De är opåverkade, näringsfattiga, jämförelsevis stora och djupa med ett klart rent vatten. Sjöarna används för fiske och här finns vandringsleder och strövtigar. En mängd små vägar genomkorsar området, vilket också gör det lämpligt för cykelfärder. De fasta anläggningarna för friluftslivet är få. Området lämpar sig väl för strövande, svamp- och bärplockning, bad, fiske och kanotpaddling samt skidåkning under vintern. Både i skogs- och kulturmarkerna finns intressant växtlighet, främst mossor, lavar och vedsvampar. Hela skogsområdet är viktigt för skogs- och rovfågel. Tärnanområdets natur- och kulturkvaliteter samt närheten till Storstockholm gör att det finns goda förutsättningar för ett ökat utnyttjande av området. Det är ovanligt med ett så stort närpå oexploaterat område med ostörda sjöar länet. I princip alla strandområden ligger inom Angarnkilens värdekärna.

VÄRDEBESKRIVNINGAR Bilaga 2Datum
2014-05-13Beteckning
511-39877-2012

Sydöst om Storsjön finns en större lövrik barrnatturskog som utgör en nyckelbiotop. Enligt kommunens översiktsplan finns ett ekologiskt särskilt känsligt område söder om Storsjön. Det lilla aktuella strandområdet vid sjön Tärnan består av en myr- och skogsmosaik som utgör ett objekt med naturvärde Skogsstyrelsen.

Motiv till utvidgat strandskydd inom sjöar mellan, delområde B (jämför de sju punkterna under rubriken ”Skälen för Länsstyrelsens beslut” i beslutstexten): 2, 5, 7.

Sjöar norr, värdebeskrivning C

Delområdets aktuella strandområden omfattas av ett område av riksintresse för friluftslivet enligt 3 kap. 6 § miljöbalken (MB); Össeby-Garn – Roslagskulla. Området utgörs av ett vidsträckt skogsområde med många sjöar samt mindre åkrar och betesmarker. Sjöarna används för fiske och här finns vandringsleder och strövstigar. En mängd små vägar genomkorsar området, vilket också gör det lämpligt för cykelfärder. De fasta anläggningarna för friluftslivet är få. Området lämpar sig väl för strövande, svamp- och bärplockning, bad, fiske och kanotpaddling samt skidåkning under vintern. Både i skogs- och kulturmarkerna finns intressant växtlighet, främst mossor, lavar och vedsvampar. Hela skogsområdet är viktigt för skogs- och rovfågel. Områdets natur- och kulturkvaliteter samt närheten till Storstockholm gör att det finns goda förutsättningar för ett ökat utnyttjande av området. Strandområdena ligger inom den i regionplanen utpekade Angarnkilen, och då i dess värdekärna. De gröna kilarna utgör en sammanhängande struktur av områden med höga rekreations-, natur- och kulturmiljövärden.

Sjön **Largen** delas med Norrtälje kommun. Largen är en djup och näringsfattig klarvattensjö som främst omges av barrskog. Enligt underlag till kommunens framtida grönplan har sjön mycket högt naturvärde. De höga värdena beror på dess storlek, den fina vattenkvaliteten och det rika växt- och djurlivet. Området är av stort intresse för friluftslivet. På sjöns östra sida, inom strandzonen, löper Lohäradsåsen, en rullstensås med högt geovetenskapligt värde. Längs den södra sidan av sjön finns ekologiskt särskilt känsliga områden enligt kommunens översiktsplan. I söder, vid Morkullboda, finns också ett område med höga värden enligt Jordbruksverkets ängs- och betesmarksinventering, liksom mindre områden med skyddsvärda träd.

Även sjön **Viren** har mycket högt naturvärde enligt underlag till kommunens framtida grönplan. Sjön är limnologiskt intressant främst på grund av att den inte har blivit sänkt. Den ger goda möjligheter till bad. Det sjösystem Viren är del av utgör en central del i det kulturpräglade landskapet. Barrskog dominerar omgivningarna kring sjön. Inom strandzonen i nordväst finns en våtmark med högt värde enligt den nationella våtmarksinventeringen. Myrarna och gölarna är särskilt värdefulla för fågellivet. I söder, vid Porskärret, har Skogsstyrelsen pekat

VÄRDEBESKRIVNINGAR Bilaga 2Datum
2014-05-13Beteckning
511-39877-2012

ut en barrsumpskog med naturvärden. Den östra delen av det aktuella strandområdet berörs av ett område av riksintresse för kulturmiljövård enligt 3 kap. 6 § MB; Vira bruk. Bruksmiljön hyser landets enda klingsmedja. Bebyggelsemönstret har en oregelbunden karaktär, vilket skiljer det från flertalet andra uppländska bruk. En betydande del av strandområdet öster om sjön består av ett stort sammanhängande åsparti; Lohäradsåsen. Åsen är här ett skyddsvärt geologiskt objekt enligt underlag till kommunens framtida grönplan. Sjön och dess omgivning har mycket högt naturvärde genom det rika växt- och djurlivet, betydelsen för geovetenskap och limnologi samt de kulturella värdena. Området är också av stort intresse för rörligt friluftsliv. Vandringsleden Roslagsleden passerar strandområdet norr om Viren.

Losjön omfattas av ett område av riksintresse enligt 4 kap. 1-2 och 4 §§ miljöbalken (MB) med hänsyn till kust- och skärgårdsområdets samlade natur- och kulturvärden. Bestämmelserna syftar till att värna det värdefulla kust- och skärgårdslandskapet med sina unika natur- och kulturvärden. Det har särskilt stora värden för friluftsliv och turism. Sjön har högt naturvärde enligt underlag till kommunens framtida grönplan. Liksom Viren ingår Losjön i det sjösystem som utgör en central del i områdets kulturpräglade landskap. Aktuell strandområde i nordväst berörs av ett Natura 2000-område. Här har Skogsstyrelsen även pekat ut en nyckelbiotop i form av betad skog, och det finns betes- och slåttermarker med särskilda värden som berättigar till miljöersättning. I nordost berörs strandområdet av en våtmark som i den nationella våtmarksinventeringen bedömt ha högt värde.

Delar av strandzonen ligger inom samma område av riksintresse för kulturmiljövården som Viren; Vira bruk, och på motsatt sida Losjön, i sydost, omfattas strandområdet av ett annat område av riksintresse för kulturmiljövården; Roslags-Kulla. Här finns ett herrgårdslandskap med gårdsanläggningar som speglar olika sidor av 1700-talets herrgårdskultur, både vad gäller gårdarnas storlek och arkitekturutveckling samt Roslags-Kulla sockencentrum med märklig träkyrka från 1706. Uttryck för riksintresset är bland annat områdets alléer, gamla vägsträckningar och det av godsdriften präglade kulturlandskapet. Losjön och dess omgivning har mycket högt naturvärde genom det rika växt- och djurlivet, betydelsen för geovetenskap och limnologi samt de kulturella värdena. Området är också av stort intresse för rörligt friluftsliv.

Motiv till utvidgat strandskydd inom sjöar norr, delområde C (jämför de sju punkterna under rubriken "Skälen för Länsstyrelsens beslut" i beslutstexten): 2, 5.

Kusten syd, värdebeskrivning D

Med hänsyn till kust- och skärgårdsområdets samlade natur- och kulturvärden omfattas hela delområdet av ett område av riksintresse enligt 4 kap. 1-2 och 4 §§ miljöbalken (MB). Bestämmelserna syftar till att värna det värdefulla kust- och skärgårdslandskapet med sina unika natur- och kulturvärden. Det har särskilt stora värden för friluftsliv och turism.

VÄRDEBESKRIVNINGAR Bilaga 2

Datum
2014-05-13Beteckning
511-39877-2012

Kustremsan i delområdets sydvästra del samt **Kalvholmen** ligger inom den i regionplanen utpekade Bogesundskilen och då inom dess värdekärna. De gröna kilarna utgör en sammanhängande struktur av områden med höga rekreations-, natur- och kulturmiljövärden. Större delen av de aktuella strandområdena omfattas av ett område med helhetsvärde enligt underlag till kommunens framtida grönplan. Av denna framgår även att större delen av området är ett friluftsområde och att det som rekreationsområde har klass 2. Den västra delen av strandzonen, vid kommungränsen mot Täby, ligger inom ett utpekat grönt svagt samband i kilen. De gröna svaga sambanden är smala partier som är avgörande för att binda samman de gröna kilarna och värdekärnorna i syfte att säkra rekreationsstråk, skapa tillgång till större strövområden och upprätthålla ekologiska spridnings-samband. I väster omfattas delar av strandområdet av delar av ett område av riksintresse för naturvård enligt 3 kap. 6 § MB; Ullnasjöns **De Geermoräner**. Moränerna utgör en fullständig och mycket geovetenskapligt värdefull serie av De Geermoräner.

Den aktuella strandzonen kring Kyrkfjärden omfattas av ett område av riksintresse enligt 3 kap. 6 § MB; Rydboholm. Det består av ett herrgårdslandskap med Rydboholms slott och Östra Ryds kyrka. Landskapet är präglad av herrgårdsdriften. Här finns vidsträckta åkrar, alléer, arrendegårdar och torp, varav flera med enhetlig utformning. Dessa centrala delar av aktuell strandsträcka har dokumenterat höga naturvärden. Sydväst om Rydboholms slott finns en park med bland annat lindalléer och en vildvuxen ädellövskog. I parken finns en ovanlig svampflora. De värdefulla trädmiljöerna utgör en nyckelbiotop, utpekad av Skogsstyrelsen. Längre österut berörs den större udden i Kyrkfjärden av ett Natura 2000-område. Inom de aktuella strandområdena kring Kyrkfjärden och Skogstaviken har flera fynd av rödlistade arter gjorts. I närheten av Hampviken finns en annan nyckelbiotop; en alsumpskog, och söderut, mitt emot Gröndalsholm, ännu en; här en lövskogslund. Hela denna sydöstra del av den aktuella strandzonen ligger inom ett område av riksintresse för friluftslivet enligt 3 kap. 6 § MB; Bogesund. Området erbjuder ett varierade landskap och utgör ett mycket viktigt friluftsområde. Närheten till Stockholm gör att det utnyttjas flitigt som utflyktsmål. Området har särskilt goda förutsättningar för strövande, cykelturer och skidåkning, men ger även goda möjligheter till bland annat bär- och svamp-plockning och naturstudier. Vandringsleden Blå leden passerar på sina ställen genom strandområdet. Bogesundsområdet har även ett särskilt värde genom den rekreationsforskning som har bedrivits där.

Enligt underlag till kommunens framtida grönplan ligger det aktuella strandområdet **väster om Rydbo** inom ett rekreationsområde (klass 3). Den västligare delen av strandzonen ligger inom Bogesundskilen. Nära Rydbo berörs delar av zonen av ett mindre Natura 2000-område.

Den större delen av strandområdet på **udden utanför Näs**, vid Täljöviken, ingår i Näsuddens naturreservat. Halvön är kuperad och omväxlande, med en mängd

VÄRDEBESKRIVNINGAR Bilaga 2Datum
2014-05-13Beteckning
511-39877-2012

olika naturtyper och småmiljöer. Naturen består av hällmarkstallskog på höjderna och lundartad blandlövskog med öppnare partier från tidigare åker- och slåtterbruk i lägre liggande partier. Stora delar av reservatet är klassat som nyckelbiotop av Skogsstyrelsen (lövskogslund och betad skog ute på udden). Det tätortsnära naturområdet är av väsentlig betydelse för allmänhetens friluftsliv i kommunen. Den norra delen av strandområdet betecknas som ett utredningsområde i Länsstyrelsens rapport om skydd av tätortsnära natur i regionen.

Strandområdet vid **Margretelund** ingår i ett område som utpekats som regionalt intressant för kulturmiljövården (Margretelunds slott). Slottsmiljön är intressant och bevarandevärdena förstärks av den omgivande trädgården och engelska parken på sjösidan, med sina skyddsvärda träd. Parken har stora naturvärden och är av betydelse för naturvård och rörligt friluftsliv. Miljön kring slottet utgör idag resterna av ett större sammanhängande kulturlandskap där åker- och betesmarker dominerar. Fågellivet är rikt. Inom det aktuella strandområdet har Skogsstyrelsen pekat ut en lövskogslund/hagmarksskog med naturvärden. Enligt underlag till kommunens framtida grönplan ingår området i ett värdekluster. Det betecknas också som ett rekreatjonsområde (klass 2) och har kommunala naturvärden (klass 3).

Motiv till utvidgat strandskydd inom kusten syd, delområde D (jämför de sju punkterna under rubriken "Skälen för Länsstyrelsens beslut" i beslutstexten): 2, 3, 5, 6.

Kusten norr, värdebeskrivning E

Med hänsyn till kust- och skärgårdsområdets samlade natur- och kulturvärden omfattas hela delområdet av riksintresse enligt 4 kap. 1-2 och 4 §§ miljöbalken (MB). Bestämmelserna syftar till att värna det värdefulla kust- och skärgårdslandskapet med sina unika natur- och kulturvärden. Det har särskilt stora värden för friluftsliv och turism. Med undantag av ett mindre område vid Herrhaga och öarna i delområdet ligger sett alla de aktuella strandområdena inom den i regionplanen utpekade Angarnkilen och då inom dess värdekärna. De gröna kilarna utgör en sammanhängande struktur av områden med höga rekreatjons-, natur- och kulturmiljövärden.

Det aktuella strandområdet **söder om Munktorp** omfattas av ett område av riksintresse för friluftslivet enligt 3 kap. 6 § MB; Össeby-Garn – Roslagskulla. Området utgörs av ett vidsträckt skogsområde med många sjöar samt mindre åkrar och betesmarker. Sjöarna används för fiske och här finns vandringsleder och strövstigar. En mängd små vägar genomkorsar området, vilket också gör det lämpligt för cykelfärder. De fasta anläggningarna för friluftslivet är få. Området lämpar sig väl för strövande, svamp- och bärplockning, bad, fiske och kanotpaddling samt skidåkning under vintern. Både i skogs- och kulturmarkerna finns intressant växtlighet, främst mossor, lavar och vedsvampar. Hela skogsområdet är viktigt för skogs- och rovfågel. Områdets natur- och kulturkvaliteter samt närheten till Storstockholm gör att det finns goda förutsättningar för ett ökat

VÄRDEBESKRIVNINGAR Bilaga 2Datum
2014-05-13Beteckning
511-39877-2012

utnyttjande av området. Den norra delen av det aktuella strandområdet har dokumenterat höga naturvärden. Landkapet är här kuperat och mycket omväxlande. Den hävdgynnade flora är mycket rik. Delar av strandområdet omfattas av ett Natura 2000-område. Här finns också nyckelbiotoper utpekade av Skogsstyrelsen (hagmark/ädellovträd respektive lövskogslund). Enligt underlag till kommunens framtida grönplan utgör området till stora delar ett friluftsområde samt ett rekreationsområde (klass 2-3).

Inom strandområdet vid **Mälbyön** finns havsstrandängar, torrbackar och lövskogslundar. Även detta område omfattas, till övervägande del, av ovanstående riksintresse för friluftslivet enligt 3 kap. 6 § MB; Össeby-Garn – Roslagskulla. Delen söder om färjeläget ner mot Mälbyhalvön är det enda större strandområde utmed Furusundsleden som inte är exploaterat. Naturvärdena i området som helhet är mycket höga och det är dessutom av stor betydelse för det rörliga friluftslivet. Växt- och djurlivet är rikt och området har betydelse för geovetenskap och limnologi. Här finns strandängar och fågelrika våtmarker. Vid Mälby finns gott om ädellovbackar, ofta i form av åkerholmar eller kantskog mot åker och äng. Lundfloran är bitvis rik, och det förekommer att ovanliga fågelarter häckar här. I den norra delen av den aktuella strandzonen finns en nyckelbiotop i form av en lövskogslund samt områden med skyddsvärda träd. Inom den södra delen av området, på Mälbyön, domineras skogen av olikåldrig tallskog som är präglad av skogsbete. Här finns betes- och slåttermarker med särskilda värden som berättigar till miljöersättning. Nyckelbiotoper och objekt med naturvärden förekommer också. Området har **helhetsvärden** enligt underlag till kommunens framtida grönplan (Östanå och nordvästra Ljusterö) och det utgör ett friluftsområde samt ett rekreationsområde av klass 2.

Björnhuvud omfattas av ett område med helhetsvärde enligt underlag till kommunens framtida grönplan (Östanå och nordvästra Ljusterö) och det utgör ett rekreationsområde av klass 3.

Inom den aktuella strandzonen vid **Herrhaga** har Skogsstyrelsen pekat ut partier av sandbarrskog som utgör nyckelbiotoper och zonen berörs också av en nyckelbiotop som består av en bergbrant/lövskogslund. Här finns även områden med skyddsvärda träd. Av underlag till kommunens framtida grönplan framgår att området ingår i ett skyddsvårt geologiskt objekt åsparti. Det är också ett friluftsområde och ett rekreationsområde av klass 2.

Lervikön, utanför Lugnet samt **Långholmen** ingår i det område med helhetsvärde som redovisas i underlag till kommunens framtida grönplan (Östanå och nordvästra Ljusterö).

Motiv till utvidgat strandskydd inom kusten norr, delområde E (jämför de sju punkterna under rubriken "Skälen för Länsstyrelsens beslut" i beslutstexten): 2, 3, 5, 7.

Norra Ljusterö, värdebeskrivning F1

Med hänsyn till kust- och skärgårdsområdets samlade natur- och kulturvärden omfattas hela delområdet av riksintresse enligt 4 kap. 1-2 och 4 §§ miljöbalken (MB). Bestämmelserna syftar till att värna det värdefulla kust- och skärgårdslandskapet med sina unika natur- och kulturvärden. Det har särskilt stora värden för friluftsliv och turism. Med undantag av Ängsholmen, i delområdets nordvästra del, och vid Åsättra, i delområdets sydvästra del, omfattas de aktuella strandområdena av dels ett område av riksintresse för friluftslivet och dels ett område av riksintresse för naturvärden, enligt 3 kap. 6 § MB (Stockholms skärgård, mellersta delen). Landskapet är mosaikartat och omväxlingen gör öarna attraktiva för strövande, men här finns också goda möjligheter att finna ostörda badklippor eller lugna ankarvikar. Flera bryggor för kollektiv båttrafik gör att även de utan egen båt ges möjlighet att uppleva skärgården. Det omväxlande landskapet rymmer ett stort antal naturtyper. Särskilt värdefulla är bland annat stränder, våtmarker, ädellövlundar och äldre barrskogsbestånd. Växt- och djurlivet är rikt.

Siarö (Ängsholmen) utgör ett rekreationsområde av klass 3 enligt underlag till kommunens framtida grönplan. Strandområdet på **Skörholmen/Stora Asken/Gummersholmen** berörs av en nyckelbiotop utpekad av Skogsstyrelsen. Det rör sig om en barrskog med ymnigt mosstäcke.

Den norra delen av den aktuella strandzonen på **nordöstra Ljusterö, vid Bössarviken**, ligger inom ett område som har dokumenterat höga naturvärden främst på grund av det rika växt- och djurlivet. Här finns ett stort sammanhängande skogsområde med varierande naturtyper. Fågelfaunan är rik. Inom området finns ett mindre område med skyddsvärda träd. Enligt underlag till kommunens framtida grönplan ingår strandzonen i rekreationsområden av klasserna 2-3. En stor del av området har även samlade helhetsvärden (Nordöstra Ljusterö) enligt underlaget. Det levande jordbrukslandskapet hyser flera hagmarker och rikligt med ädellöv.

Underlaget till den framtida grönplanen anger vidare att strandområdet på **nordöstra Ljusterö, vid Sillviken**, är ett rekreationsområde av klass 3. Det ingår i samma område med samlade helhetsvärden (Nordöstra Ljusterö) som strandområdet vid Bössarviken.

Detsamma gäller det aktuella strandområdet vid **Åsättra, på nordöstra Ljusterö**. Därutöver är det ett friluftsområde och ett rekreationsområde av klass 2. Den södra delen nära Åsättra har dokumenterat höga naturvärden. Stora strandängar övergår i torrare hagmarker. Delar av betesmarkerna ingår i Jordbruksverkets ängs- och betesmarksinventering och de har sådana värden att det berättigar till miljöersättning. Insektsfaunan är påfallande rik. Strandängarna är viktiga för fågellivet. Här finns också ett område med skyddsvärda träd. Det öppna kulturlandskapet mellan Gärdsvik, Mellansjö och Åsättra är även utpekad som rekreationsområde i planprogram för Ljusterö. Kommunen ser en stor potential att

VÄRDEBESKRIVNINGAR Bilaga 2Datum
2014-05-13Beteckning
511-39877-2012

förstärka möjligheterna till rekreation i områdena, till exempel genom att knyta ihop vägar och stigar, skapa natur- och kulturstigar.

Enholmen utgör ett friluftsområde, liksom **Stora Kråken**. På den senare finns en mindre lövskog med naturvärden, enligt Skogsstyrelsen.

Motiv till utvidgat strandskydd inom norra Ljusterö, delområde F1 (jämför de sju punkterna under rubriken "Skälen för Länsstyrelsens beslut" i beslutstexten): 2, 3, 5, 7.

Södra Ljusterö, värdebeskrivning F2

Med hänsyn till kust- och skärgårdsområdets samlade natur- och kulturvärden omfattas hela delområdet av riksintresse enligt 4 kap. 1-2 och 4 §§ miljöbalken (MB). Bestämmelserna syftar till att värna det värdefulla kust- och skärgårdslandskapet med sina unika natur- och kulturvärden. Det har särskilt stora värden för friluftsliv och turism.

Den östra delen av **Torsholmen** omfattas dels av ett område av riksintresse för friluftslivet och dels av ett område av riksintresse för naturvärden, enligt 3 kap. 6 § MB (Stockholms skärgård, mellersta delen). Landskapet är mosaikartat och omväxlingen gör öarna attraktiva för strövande, men här finns också goda möjligheter att finna ostörda badklippor eller lugna ankarvikar. Flera bryggor för kollektiv båttrafik gör att även de utan egen båt ges möjlighet att uppleva skärgården. Det omväxlande landskapet rymmer ett stort antal naturtyper. Särskilt värdefulla är bland annat stränder, våtmarker, ädellövlundar och äldre barrskogsbestånd. Växt- och djurlivet är rikt. Strax väster om Torsholmen ligger **Björkholmen** på östra Ljusterö. Björkholmen är i underlag till kommunens framtida grönsplan betecknat som ett rekreationsområde av klass 3.

Det aktuella strandområdet **norr om Hummelmora** har huvudsakligen bedömts vara ett rekreationsområde av klass 2. Den östra delen av Hummelmorahalvön är även utpekad som rekreationsområde i planprogram för Ljusterö. Kommunen ser en stor potential att förstärka möjligheterna till rekreation i områdena, till exempel genom att knyta ihop vägar och stigar, skapa natur- och kulturstigar.

Den östra delen av **Edö** och hela **Edö ö** omfattas av samma områden av riksintresse för friluftslivet och naturvärden som östra Torsholmen (Stockholms skärgård, mellersta delen). Det finns en lämplig naturhamn mellan Edö och Edö ö. På den norra delen av den senare är naturvärdena dokumenterat höga. Här har Skogsstyrelsen pekat ut två nyckelbiotoper; en betespåverkad lövskogslund samt en hassellund/aspskog. Även **Askholmen**, i delområdets sydligaste del, ingår i ovan nämnda riksintresseområden.

Motiv till utvidgat strandskydd inom södra Ljusterö, delområde F2 (jämför de sju punkterna under rubriken "Skälen för Länsstyrelsens beslut" i beslutstexten): 2, 3.

Östra Lagnö, värdebeskrivning G1

Med hänsyn till kust- och skärgårdsområdets samlade natur- och kulturvärden omfattas hela delområdet av riksintresse enligt 4 kap. 1-2 och 4 §§ miljöbalken (MB). Bestämmelserna syftar till att värna det värdefulla kust- och skärgårdslandskapet med sina unika natur- och kulturvärden. Det har särskilt stora värden för friluftsliv och turism. Delområdet omfattas även av dels ett område av riksintresse för friluftslivet och dels ett område av riksintresse för naturvärden, enligt 3 kap. 6 § MB (Stockholms skärgård, mellersta delen). Landskapet är mosaikartat och omväxlingen gör öarna attraktiva för strövande, men här finns också goda möjligheter att finna ostörda badklippor eller lugna ankarvikar. Flera bryggor för kollektiv båttrafik gör att även de utan egen båt ges möjlighet att uppleva skärgården. Det omväxlande landskapet rymmer ett stort antal naturtyper. Särskilt värdefulla är bland annat stränder, våtmarker, ädellövlundar och äldre barrskogsbestånd. Växt- och djurlivet är rikt.

Den östra delen av **Östra Lagnö** har dokumenterat höga naturvärden, och då främst på grund av floran, djurlivet, berggrunden och områdets betydelse för friluftslivet. Det erbjuder flera fina badstränder och utflyktsplatser. Enligt underlag till kommunens framtida grönplan är denna del ett friluftsområde. I norr ligger Själbottna – Östra Lagnö naturreservat. Inom reservatet finns rester av mellanskärgårdens gamla odlingslandskap, strövvänliga barrskogar och många stigar. Stråk av urkalksten löper i berggrunden utmed hela norra stranden, vilket avspeglar sig i floran. Markerna är bär- och svamprika. Mot havet övergår de glesa hällmarkstallskogarna i kala strandhällar. Det finns möjligheter till bad, fiske och fågelskådning. Området är en viktig häckningslokal för många fågelarter. Inom de aktuella strandområdena kring den nordöstra delen av Östra Lagnö har flera fynd av rödlistade arter gjorts. Den östra delen av Östra Lagnö utgör ett rekreationsområde av klass 2 enligt underlag till kommunens framtida grönplan, och den västra delen är ett rekreationsområde av klass 3. Inom strandområdet finns en campingplats. Den östra delen och del av västra Lagnö är även utpekad som rekreationsområde i planprogram för Ljusterö. Kommunen ser en stor potential att förstärka möjligheterna till rekreation i områdena, till exempel genom att knyta ihop vägar och stigar, skapa natur- och kulturstigar.

På ön **Truten** finns en barrskog/blandsumpskog som av Skogsstyrelsen pekats ut som en nyckelbiotop. Aktuell strandzon på **Äpplarö**, i delområdet södra del, ligger till övervägande del inom Äpplarö naturreservat. Ändamålet med reservatet är att bibehålla en vacker del av mellanskärgården med dess värdefulla växt- och djurvärld samt att säkra ett område av väsentlig betydelse för allmänhetens friluftsliv.

Motiv till utvidgat strandskydd inom skärgården med östra Lagnö, delområde G1 (jämför de sju punkterna under rubriken "Skälen för Länsstyrelsens beslut" i beslutstexten): 1, 2, 3, 5, 7.

Finnhamnsområdet, värdebeskrivning G2

Med hänsyn till kust- och skärgårdsområdets samlade natur- och kulturvärden omfattas hela delområdet av riksintresse enligt 4 kap. 1-2 och 4 §§ miljöbalken (MB). Bestämmelserna syftar till att värna det värdefulla kust- och skärgårdslandskapet med sina unika natur- och kulturvärden. Det har särskilt stora värden för friluftsliv och turism. Delområdet omfattas även av dels ett område av riksintresse för friluftslivet och dels ett område av riksintresse för naturvärden, enligt 3 kap. 6 § MB (Stockholms skärgård, mellersta delen). Landskapet är mosaikartat och omväxlingen gör öarna attraktiva för strövande, men här finns också goda möjligheter att finna ostörda badklippor eller lugna ankarvikar. Flera bryggor för kollektiv båttrafik gör att även de utan egen båt ges möjlighet att uppleva skärgården. Det omväxlande landskapet rymmer ett stort antal naturtyper. Särskilt värdefulla är bland annat stränder, våtmarker, ädellövslundar och äldre barrskogsbestånd. Växt- och djurlivet är rikt.

Det aktuella strandområdet på **Ingmarsö** omfattas av ett område av riksintresse för kulturmiljövården enligt 3 kap. 6 § MB; (Husarö – Ingmarsö – Svartsö – Gällnö – Hjälmö). Denna skärgårdsmiljö visar den mångsidiga ekonomi som uppstått som en följd av mellanskärgårdens speciella topografiska förutsättningar, samt de bosättningsmönster och levnadsförhållanden detta skapat alltsedan medeltiden. Skärgårdsbyarna har karaktäristiska lägen vid hamnplatser. Odlingslandskapet är småbrutet. I norr berörs strandzonen av en nyckelbiotop, utpekad av Skogsstyrelsen. Det är en lövrik barrnaturskog med rikligt med död ved och värdefull kryptogamflora.

Stora Rävsn/Bockholmen har dokumenterat höga naturvärden. Skogsmarkerna domineras av hållmarkstallskog. På Stora Rävsn finns två lövskogar med naturvärden. En sekundär lövnaturskog med rikligt med död ved och lågor, värdefull kärllvästflora och stora ornitologiska värden utgör en nyckelbiotop. Bockholmen ligger inom naturreservatet Kålgårdsön. Skogen i reservatet är naturskogsartad och har höga naturvärden. Ändamålet med reservatet är att säkra ett område av stort värde för allmänhetens rörliga friluftsliv. Mellan öarna finns lämpliga naturhamnar.

Idholmen/Stora Jolpan, Skarp-Idholmen samt **Fjärdholmen** omfattas i sin helhet av samma område av riksintresse för kulturmiljövården enligt 3 kap. 6 § MB som Ingmarsö. De ligger också inom Finnhamns naturreservat. Naturen på öarna är typisk för mellanskärgården med hållmarker, barrskogar och lövskogar samt odlingsmarker. Området har stor betydelse för friluftslivet. Finnhamn är en välanvänd ankoringsplats för båtlivet. Öarna är också välbesökta av dagsgäster som reser med den reguljära båttrafiken. På Idholmen/Stora Jolpan finns bland annat vandrarhem, uthyrningsstugor, restaurang, tältplats, handelsbod och badplatser. Inom naturreservatet har fynd av rödlistade arter gjorts. Även den västra delen av **Söder-Långholm** respektive de centrala delarna av **Särsö** omfattas av Finnhamns naturreservat.

VÄRDEBESKRIVNINGAR Bilaga 2Datum
2014-05-13Beteckning
511-39877-2012

På Lillskär växer en lövrik barnnaturskog med naturvärden, utpekad av Skogsstyrelsen. Den södra delen av **Storskäret** ligger inom Storskärs naturreservat. Naturen där är typisk för mellanskärgården. Ändamålet med reservatet är att säkra ett för allmänhetens friluftsliv värdefullt område samt att bibehålla ett vackert och representativt avsnitt av skärgårdens natur. På den andra hälften av ön finns en lövskog med naturvärden. Norr om Storskär finns en lämplig naturhamn.

Motiv till utvidgat strandskydd inom Finnhamnsområdet, delområde G2 (jämför de sju punkterna under rubriken "Skälen för Länsstyrelsens beslut" i beslutstexten): 1, 2, 3, 7.

Källförteckning

Aldrig långt till naturen – Skydd av tätortsnära natur i Stockholmsregionen. Rapport 2003:20 Länsstyrelsen i Stockholms län.

Biologisk mångfald och geologiska värden. Underlagsrapport till Grönplan för Österåker. Österåkers kommun, Ekologigruppen. 2007.

Ljusterö planprogram. Österåkers kommun. April 2010.

Naturinventering och naturvärdesbedömning vid Roslags-Kulla, Östanå och Östanå färjeläge, Österåkers kommun. Ekologigruppen AB. 2008.

Naturkatalog för Stockholms län. Remissversion 1996-02-15.

Natur, kultur, rekreation och vattenmiljöer i Österåker. Underlagsrapport till "Strategi för de gröna frågornas hantering i Österåkers kommun", Ekologigruppen. 2010. (Underlag till kommunens framtida grönplan)

Områden av riksintresse naturvård, friluftsliv - Stockholms län. Länsstyrelsens rapport 2001:15.

Stockholmsregionens kulturhistoriska miljöer – Landsbygdens kulturmiljöer. Underlag för regionplanering. Stockholms läns landsting. Regionplane- och trafikkontoret 1989.

Regional utvecklingsplan för Stockholmsregionen, RUF 2010. Stockholms läns landstings regionplanekontor. R 2010:5.

Österåker – skärgård och stad. Översiktsplan 2006.

Översiktsplan för Österåkers kommun. 1990.

VÄRDEBESKRIVNINGAR Bilaga 2**Datum**
2014-05-13**Beteckning**
511-39877-2012

Kartbaserat digitalt nationellt och regionalt underlag från:
Jordbruksverket, Lantmäteriet, Länsstyrelsen i Stockholms län, Naturvårdsverket,
Riksantikvarieämbetet, Skogsstyrelsen, Stockholms läns landstings Tillväxt, miljö
och regionplanering, Sveriges lantbruksuniversitet.

FÖRSLAG



Sändlista

Österåkers kommun, 184 86 Åkersberga
Naturvårdsverket, 106 48 Stockholm
Havs- och vattenmyndigheten, Box 11930, 404 39 Göteborg
Skogsstyrelsen, Stockholms distrikt, Galgbacksvägen 5, 186 30 Vallentuna.
Fortifikationsverket, 631 89 Eskilstuna
Lantmäteriet, Lantmäterigatan 2C, 801 82 Gävle
Lantmäteriet Stockholm, Box 47700, 117 94 Stockholm
KSL (Kommunförbundet Stockholms län), Box 38145, 100 64 Stockholm
Stockholms läns landsting, TMR (Tillväxt, miljö och regionplanering),
Box 22550, 104 22 Stockholm
LRF (Lantbrukarnas Riksförbund) Mälardalen, Box 23, 745 21 Enköping
LRF Kommungrupp Österåker, Lennart Jöngren, Grindtorps Gård, 184 91
Åkersberga
Friluftsförbundet, Region Mälardalen, Box 9023, 126 09 Hägersten
Naturskyddsföreningen Stockholms länsförbund, Norrbackagatan 80,
113 41 Stockholm
Skärgårdsstiftelsen, Box 7669, 103 94 Stockholm
SIKO (Skärgårdens Intresseföreningars Kontaktorganisation), Pia Södergren, Box
146, 130 39 Sandhamn
Stockholms läns Hembygdsförbund, Box 6219, 102 34 Stockholm
Saltsjön - Mälarens båtförbund, Hammarby allé 91, 120 63 Stockholm
Sportfiskarna, Region Stockholm, Svartviksslingan 28, 167 39 Bromma



Enligt sändlista

Meddelande om förslag till beslut om utvidgat strandskydd

Länsstyrelsen i Stockholms län meddelar härmed att ett förslag till beslut om utvidgat strandskydd för Österåkers kommun daterat 2014-05-13 nu går ut på remiss. Förslaget till beslut, inklusive bilagor, finns tillgängligt hos Länsstyrelsen, Hantverkargatan 29, Stockholm.

Förslaget till beslut, inklusive bilagor, finns också på Länsstyrelsens webbplats: <http://www.lansstyrelsen.se/stockholm/>, sök på kungörelser – övriga.

I handlingarna finns information om hur man kan yttra sig över förslaget till beslut.

Sändlista

Sveriges Jordägareförbund: gs@jordagarna.se och kansli@jordagarna.se

Medborgarrättsrörelsen: bengt.holmgren@gmail.com och info@mrr.se

Svenska Turistföreningen: Jenny.Engstrom@stfturist.se

Stockholms Ornitologiska förening: stof@stof.nu och tomas.viktor@bredband.net

Stockholms Ornitologiska förening: stof@stof.nu och

tomas.viktor@bredband.net

Till Stockholms Länsstyrelse, landshövding Chris Heister
Lantbruks/Glesbygdsdepartementen
Riksdagens partiorganisationer
f.k. berörda kommuner i Stockholms län

Yttrande med anledning av förslag om utvidgat strandskydd för Stockholms skärgård

INLEDNING

Skärgårdssamhällen och skärgårdens infrastruktur är av naturliga skäl lokaliserade nära vatten. Närheten till vattnet som transportled har alltid varit och är viktig för den bofasta skärgårdsbefolkningen och skärgårdens näringsliv.

Redan nuvarande strandskyddsregler, som Stockholms Länsstyrelse tolkar in absurdum, stryper i stort sett alla typer av renoveringar och investeringar i anläggningar nära vatten. Detta gör att skärgårdens näringsliv och med det den bofasta befolkningen försvinner och kvar blir ett "Skansen" för det rörliga friluftslivet.

ÄGANDERÄTT

Äganderätten till mark och anläggningar är redan i dag så urholkad att den egentligen inte existerar. Mark och anläggningar är i praktiken konfiskerade när äganderätten saknar materiellt innehåll.

Skärgårdens bofasta befolkning har inte tillnärmelsevis det skydd mot "överhetens maktmissbruk" som t.ex. samerna har i norra delen av landet.

De inskränkningar i dispositions- och äganderätt som strandskyddsreglerna medför innebär att äganderätt som begrepp helt är satt ur spel.

Inom internationell rätt och europarätt finns regelsystem till skydd för äganderätten.

De inskränkningar i äganderätten som strandskyddsreglerna innebär behöver granskas av Europadomstolen och EG-domstolen

PERSONLIG INTEGRITET

Den regionala tillämpningen av strandskyddsreglerna i Stockholms län (utövas av Länsstyrelsen) skiljer sig markant från vad som uttrycks från politiskt håll!

Flera politiska partier betonar starkt individens skydd och bestämmanderätt över sin egen egendom och att staten inte ska inkräkta på den personliga integriteten.

Den bofasta skärgårdsbefolkningen verkar inte innefattas i detta. (Se MB 7 kap. 18 f §)

DEMOKRATI

I många politiska sammanhang betonas att subsidiaritetsprincipen är viktig. Detta betyder att beslut ska fattas nära den det berör.

När det gäller strandskyddsreglerna gäller det omvända!!

Inga hänsyn tas till vad primärkommunerna framför. Kommunernas synpunkter negligeras totalt av den regionala exekutiva nivån = Länsstyrelsen. Länsstyrelsen hörnsammar ej vad som framförts på central nivå vid ärendets beredning.

Den nationella nivån talar för en levande skärgård. Kan det vara så att det med det menas en skärgård för det rörliga friluftslivet och ej för bofast befolkning och företagande?

Principer och verklighet stämmer ej överens!

SLUTSATSER:

Lagstiftarens intentioner är underordnade myndighetens formuleringar i handböcker.

Regler om landsbygdsutveckling får ej tillämpas i skärgården!!

I klartext:

Skärgården får ej utvecklas.

Det innebär att den på sikt skall avvecklas i sin nuvarande form med en bofast befolkning och näringsliv, till förmån för friluftslivet. (Se vidare MB 7 kap. 18 e 4 §.)

Stockholms skärgård är tydligen ej landsbygd. Är den ett bihang till Stockholm och rekreationsområde för stockholmare???

Stockholms Länsstyrelses förslag går helt ut på att endast ta hänsyn till det rörliga friluftslivet.

Citat: "Att område nu är av mindre intresse för strandskyddets syften behöver inte innebära att området kommer att vara av ointresse i framtiden". (Se vidare Naturvårdsverkets handbok 2009:4 utgåva 2, sid 87)

Om samhällsplaneringen i landet skulle utgå från denna princip skulle all samhällsutveckling upphöra!!!

Enligt Stockholms Länsstyrelse är strandskyddsreglerna överordnade alla typer av lagstiftning, regler och praxis t.ex. äganderätt, dispositionsrätt, hemfrid, landsbygdsutveckling och näringslivsstöd. Det strider mot bl.a. EU-stadgan om de grundläggande rättigheterna såsom Artikel 17.1. som en följd av detta bryter det mot RF 2:23 samt Skadeståndslagen 1972:207, 3 kap. 2 – 3 §§.

När det gäller beslut som är avgörande för den enskilde bör medborgarnas intressen aktivt bevakas av ombud i form av politiska församlingar och ej utövas av enskilda tjänstemän, vilket är fallet i Länsstyrelsen.

Beslut i strandskyddsärenden bör behandlas av politiska organ på lokal och regional nivå. Skärgårdens befolkning behandlas inte enligt våra demokratiska spelregler! Kommunala politiker fattar beslut, som rivs upp av regionala tjänstemän. Detta är inte demokrati.

Kort sammanfattning – nej, till alla strandskyddsförslag för Stockholms skärgård. Gör om i samarbete med kommunerna och skärgårdens organisationer!

Ett strandskydd på 30-50 m med kommunal beslutanderätt räcker mer än väl för att värna det rörliga friluftslivet, som vi alla vill ha!

Lika väl som att ett detaljplanerat område i dag inte innefattas av strandskyddet så skall inte heller en registrerad bostadsfastighet med lagfarna ägare innefattas av strandskydd i framtiden.

I bilaga finns som exempel synpunkter på Stockholms Länsstyrelses förslag för Norrtälje kommun punkt för punkt

Företagarna Skärgården och Skärgårdens Intresseföreningars Kontaktorganisation (SIKO) stödjer i allt de synpunkter Norrtälje kommun har framfört i sitt remissvar.

Företagarna Skärgården

Skärgårdens Intresseföreningars Kontaktorganisation

Lotta Ljungberg
Ordf

Ulf Westerberg
ordf

Till Länsstyrelsen i Stockholms län
Box 220 67
104 22 STOCKHOLM

Östra Lagnö byalag, grundat den 7 april 1801, är troligen skärgårdens äldsta ännu verksamma byalag. Byalagets medlemmar förvaltar och sköter de samfällda ägorna på Östra Lagnö. På Östra Lagnö finns i dag redan ett naturreservat på 65 ha som förvaltas av Skärgårdsstiftelsen. Allmänheten har tillgång till den enskilda väg som leder till reservatet och här på ön finns även en campingplats. Ett småbåtsvarv finns också på Östra Lagnö med god service för det rörliga friluftslivet. Östra Lagnö är redan så belastad att ett 300 meters strandskydd blir för mycket.

**Yttrande av förslag till utvidgat strandskydd för Österåker kommun.
Beteckning 511-39877-2012**

Östra Lagnö byalag önskar svara på förslaget och har tagit del av handlingarna. Vi har diskuterat frågan i styrelsen och lämnar följande synpunkter.

Inledningsvis, sida 1 (2), 2:a stycket.

"Enligt 7 kap. 14 § får Länsstyrelsen i det enskilda fallet utvidga det generella strandskyddet om 100 meter upp till 300 meter från strandlinjen om det behövs för att säkerställa något av strandskyddets syften."

Hur ser då dessa båda syften ut?

I 7 kap. 13 § står att det avser att: "1. trygga förutsättningarna för **allmansrättslig tillgång till strandområden**, och 2. bevara goda livsvillkor för djur- och växtlivet på land och i vatten."

Men det får inte innebära att allemansrätten skall tränga in på privata tomter och hindra utvecklingen vilket är fallet när länsstyrelserna tolkar MB med Naturvårdsverkets ögon = Strandskyddshandboken. Det står inte att "allmansrättslig tillgång måste gälla alla strandområden".

Förslag till beslut. Under rubriken Bakgrund, sida 2 (9), 1:a stycket.

"I en nationell jämförelse mellan länen är det Stockholms län som har högst andel byggnader, **84 procent, inom 300 meter från strandlinjen längs kuststräckan, inklusive de större öarna.**" Det framgår inte att kommuner som Solna och Lidingö har 100 procent, Danderyd 99 procent och Nacka samt Täby 98 procent bebyggelse inom 300 meter.

Eftersom inte en enda av våra 10-tusentals skärgårdsöar finns med i beräkningen så blir denna information både onödig och missvisande när det gäller skärgårdskommunernas strandskydd.

Bakgrund, sida 2 (9), 2:a stycket.

"Samtidigt som delar av länet är högexploaterat, **finns det delar av skärgården som delvis möter motsvarande** problem som glesbygdsområden i andra delar av landet".

Länsstyrelsen skriver att det endast är delar av delar i skärgården som möter problem. Det visar hur lite kunskap Länsstyrelsen har om **skärgårdsbornas många extrema glesbygdsproblem.**

Texten bör, för att bli rätt, ändras till "**Samtidigt som delar av länet är högexploaterat finns det många delar av skärgården som möter motsvarande problem som glesbygdsområden i andra delar av landet.**"

Texten fortsätter:

"Det är angeläget att boende och företagande i dessa områden även framöver kan utvecklas utan att komma i konflikt med strandskyddets syften."

Denna text är lika tveeggad som MB 7 kap. 25 §.

Den betyder ingenting när Naturvårdsverket och Länsstyrelsen behandlar dispenser,

därför att här sätter MB 7 kap. 18 e 4 § tvärstopp!

Naturvårdsverkets handbok "Strandskydd - en vägledning för planering och prövning" står det också i klartext att: "Regler om landsbygdsutveckling får inte tillämpas."

Se vidare på sidan 13 och 15 i samma handbok (Utgåva 2, februari 2012).

LIS-förbuden (Landsbygdsutveckling i strandnära lägen) sträcker sig utefter kusten från gränsen mot Norge ner över västkusten runt Skåne, Blekinge och vidare längs ostkusten upp till Forsmark.

Se nu till att kasta den inhumana "Strandskyddshandboken" i närmaste soptunna, så att vi som bor i skärgården inte skall hindras från att få leva med normala framsteg. Vi behöver bygga nytt, reparera, utveckla och vidmakthålla våra bostadshus, bodar, logar, förråd, verkstäder, båthus och bryggor.

Det skall inte heller behöva vara "normalt" att ha främmande människor vandrande över sin bostadsfastighet. **"Strandskyddshandboken" är överhuvudtaget ingen lag, utan enbart Naturvårdsverkets "vackra dröm".**

Framför allt skall det inte finnas ett förbud att bygga på sin tomt bara därför att det skulle "störa" främmande människor från att passera.

Markägaren har vid dispens nu inte längre rådighet över sin egen strandfastighet, utan måste tvingas se helt främmande människor passera på kort avstånd med insynsmöjlighet. Deras passage över markägarens egendom är utomordentligt integritetskränkande. Detta kan inte på långa vägar jämföras med "allemanrättsmänniskans" eventuella olust.

Jfr. Proportionalitetsprincipen.

Skäl för översynen av utvidgat strandskydd, sida 3 (9), 3:e stycket.

Regeringen också ordagrant sagt i sin prop. 2008/09:119 i det första stycket:

"Förslagen har inriktningen att utveckla ett ändamålsenligt strandskydd som beaktar behovet av utveckling i hela Sverige, särskilt i många landsbygder, samtidigt som ett långsiktigt skydd av strändernas natur och friluftsvärden inte äventyras."

Här skall behovet av utvecklingen gälla även i skärgården och inga s.k. **strandområden** nämns.

Skälen för Länsstyrelsens beslut. Sida 4 (9) 5:e stycket.

1. Ett annat områdesskydd t.ex. naturreservat kan behöva förstärka sitt skydd med bestämmelserna om strandskydd. Det intressanta är att i MB 31 kap. 4 § ger ett område som har blivit naturreservat markägaren ersättning, men strandskyddet, som kan vara en större inskränkning, ger inte sin markägare någon ersättning! Detta är också en form av diskriminering mot strandägaren. Se vidare detta brevs sida 3/5.

2. "riksintresseområden: ... och 4 kap. 2 - 8 §§ som är relevanta.... 5 - 6 §§ är inte relevanta.

Skälen för Länsstyrelsens beslut. Sida 5 (9), 1:a stycket samt 2:a och 3:a stycket.

"Länsstyrelsen anser att inte bara ekologiskt känsliga områden, utan även biologiskt värdefulla områden som inte omfattas av annat områdesskydd bör beaktas." Detta ser mycket oroväckande ut, tänker Länsstyrelsen ta lagen i egna händer?

2:a och 3:e stycket handlar inte om strandskyddet!

Östra Lagnö byalag

511-39877-2012 3/5

Bedömning. Sida 6 (9), 3:e stycket.

”Strandskyddet skall ses i ett långsiktigt perspektiv. Att ett område nu är av mindre intresse för något av strandskyddets syften behöver inte betyda att området kommer att vara ointressant i framtiden.”

Ingen kan kräva att

Länsstyrelsen skall vara klärvoajant, men nog är det lite väl magstarkt att låsa utvecklingen med ett sådant uttalande. Då kan vi också vända på steken, vad är det som säger att ett i dag skyddsvärt område kommer att vara det i framtiden. Resonemanget blir utomordentligt dumt.

Bedömning. Sida 7 (9), 3:e stycket.

Mycket har vi förväntat oss av Länsstyrelsen men detta tar nog priset: ”...växarter som kan återfinnas närmast vatten har också tidvis behov av områden längre från vattnet för att söka föda, föröka sig, etc.

Bedömning. Sida 8 (9), 2:a stycket.

”Länsstyrelsen bedömer att beslutet om att utvidga strandskyddsområdena i Österåkers kommun inte innebär någon inskränkning i enskildas rätt att använda mark eller vatten som går längre än vad som krävs för att syftet med strandskyddet ska tillgodoses.”

Detta är en flummig mening, tagen från MB 7 kap 25 § vilken avser intresseprövning.

Tillsammans med MB 7 kap. 18 f § står markägaren inför ett ultimatum: ”Bäste markägare du får bara dispens om vi i gengäld minskar din hemfridszon och skapar en fri passage för allmänheten på din strand.”

Vi kallar det ”utpressning” vilket myndigheter i Sverige borde ha förstånd att undvika.

Upplysningar. Sida 9 (9), 3:e stycket.

Här framgår att i MB 31 kap 4 § följande inskränkningar på fastighetsägarens mark berättigar till ersättning såsom biotopskyddsområde, kulturresevat, naturresevat, vattenskyddsområden, nationalparker, naturområden, särskilda områden och vid föreläggande om förbud.

Ett så stort ingripande som ett strandskydd innebär för en fastighetsägare, har inte ansetts som berättigat till ersättning av beslutande myndigheterna. Det måste milt uttryckt anses som uppseendeväckande.

Vi kan acceptera att strandskydd etableras på de idag obebyggda områdena såsom statlig och kommunal mark samt försvarets och Skärgårdsstiftelsens mark. På privatägd mark, avseende verksamheter inom jord-, skogs- och lantbruk, kan det partiellt vara acceptabelt, **men ett strandskydd som förhindrar verksamheternas utveckling får inte råda.**

På all annan privat tomtmark för bostadsändamål borde inte strandskydd få införas därför att:

1) Det strider mot EU-stadgan om de grundläggande rättigheterna, (Artikel 17.1.), som lyder:

”Rätt till egendom.”

”Var och en har rätt att besitta lagligen förvärvad egendom, att nyttja den, att föfoga över den och att testamentera bort den. Ingen får berövas sin egendom utom då

samhällsnyttan kräver det, i de fall och under de förutsättningar som föreskrivs i lag och **mot rättmätig ersättning för sin förlust i rätt tid.** Nyttjandet av egendomen får

Östra Lagnö byalag

511-39877-2012 4/5

regleras i lag om det är nödvändigt för allmänna samhällsintressen.”

Huruvida strandskyddet är att betrakta som samhällsnytta eller allmänna samhällsintressen eller kanske ingetdera framgår inte. Det är ändå fullkomligt klart att så länge inte alla privata markägare har fått **”... rättmätig ersättning för sin förlust i rätt tid.”**, är strandskyddets utfärdande olagligt, enligt EU-stadgan.

2) RF 2:19

Lag eller annan föreskrift får ej meddelas i strid med Sveriges åtaganden på grund av den europeiska konventionen angående skydd för de mänskliga rättigheterna och de grundläggande friheterna. Lag (2010:1408).

3) Skadeståndslagen 3 kap. 2 - 3 § §, ger också den privata markägaren rätt mot myndigheterna.

4) Rent moraliskt måste även en myndighet som Länsstyrelsen inse, att det är helt fel att slentrianmässigt avslå en av kommunen given dispens i ett byggnadsärende på privatomt, som är helt ianspråktagen. Tomtägaren blir vanligtvis helt förkrossad.

I praktiken är det enbart kommunen som har den lokala kunskapen och kan göra den rätta bedömningen.

Rent formellt måste avslutningsvis anmärkas på att ordet strandskydd används för de områden som inte är strand och det blir då både falskt och helt fel.

Värdebeskrivningar, Östra Lagnö, värdebeskrivning G1.

Östra Lagnö byalag har för avsikt att enbart kommentera Östra Lagnö och område G1.

Östra Lagnö har dokumenterat varit bebodd sedan början av 1600-talet, Olof Nilsson 1590-1678, och vi är många i byalaget som är ättlingar efter honom i 11-te och 12-te led.

Östra Lagnö är cirka 4,5 km långt och i genomsnitt knappt 1 km brett. Öns yta är svårberäknad men ligger mellan 420 - 430 ha. På den norra sidan är strandskyddet 300 m och för övrigt 100 meter runt resten av ön. Det innebär att på vår ös yta blir **67,2 % strandskyddsområde**. När vi också räknar med alla markägares holmar tillhörande Östra Lagnö blir **strandkyddsområdet 73,7 % och kvar av den fria marken är det bara 26,3%.**

Här finns 145 st bostadsfastigheter och under sommartid bor här 450 - 500 personer vilket motsvarar cirka 110 personer per kvadratkilometer.

Värdebeskrivningar, Sida 11 (14), 1:a stycket.

Står: "Flera bryggor för kollektiv båttrafik gör att även de utan båt ges möjlighet att uppleva skärgården." **Detta är inte sant!**

Det finns inga bryggor för kollektiv båttrafik inom G1-området.

Värdebeskrivningar, Sida 11 (14), 2:a stycket.

Det förslag som Länsstyrelsen nu lägger om permanentning av strandskyddet om 300 meter på

Östra Lagnös norra sida avvisas bestämt. Här bör enbart det generella avståndet på 100 meter gälla. Därför att här ligger inom 300 meters skyddsområde ett helt bostadsområde med 8 st bostadsfastigheter, ett annat område där 3 st bostadsfastigheter berörs, en campingplats,

Östra Lagnö byalag

551-39877-2012 5/5

3 st enskilda bostadsfastigheter samt slutligen ett mycket aktivt båtvarv. Då båtvarvet dessutom är ett uppställningsområde för ett stort antal båtar och har målnings-, reparations- och motorservice borde strandskyddet vara utsläckt med en radie av 300 meter runt detta arbetsområde.

Sammanfattningsvis måste vi trycka på att så länge MB 7 kap. 18 e 4 § (LIS 3) och 18 f § står kvar i MB måste Länsstyrelsen vara utomordentlig restriktiv med utökat strandskydd i följande områden:

1. Alla områden med bebodda fastigheter.
2. Alla områden i anslutning till bebodda fastigheter.
3. Alla områden i anslutning till bebyggelse på jordbruksfastigheter.

Om så inte sker kommer Länsstyrelsen att medverka till ett LIS-förbud i hela Stockholms skärgård. Konsekvenserna av det kommer inte att förklina ohörda.

Vidare måste inte slentrianmässigt resten av skärgården ha 300 m som strandskydd. Utvidgningen skall dessutom vara **motiverad i varje enskilt fall enligt regeringsuppdraget. Det är mycket svårt att se dessa enskilda motiveringar i förslaget.** Det utvidgade strandskyddet måste inte heller alltid vara 300 m, det kan många gånger vara lämpligare med 150 m eller 200 m.

Östra Lagnö byalags styrelse 2014-08-17

Vera G. Sjöman

Jenny Findahl

Maria Karlsson

Anneli Ostalders

Hans Ohlsson

Lars Nivaeus

Bo Griphult

Arne Griphult

**Östra Lagnö byalag
c/o Arne Griphult**

Ramsdalsvägen 33
184 95 LJUSTERÖ

tel. 08-542 43036

Yttrande inkommit via mejl 2014-08-20

Hej!

Hade planerat att komma till sammanträdet i morgon den 27. Var ner till båten och pumpade efter regnet men föll så illa att jag har svårt att gå.

Betr. strandskyddsfrågan så vill jag bara påpeka att strandaktyddet behövs kanske mest för andra levande varelser än människan. Det är beklämmande att se alla nöjesfiskare som agerar i såväl gäddans som abborrens lekrområden under lektiden. Likaså alla sportfiskare som härjar runt bland häckande sjöfågel.

Ett exempel som jag själv upplevde härom våren.

Kom med båt och såg ett moln av måsar och trutar över en liten kobbe. Förstod att här hade något hänt, så jag gick dit.

Det visade sig då vara en person som gick och kastade med spinnspö från stranden. Under sina vandringar hade han skrämt upp alla ådor (ejderhonor) som hade sina bon här.

Jag frågade honom om han sett vad han ställt till med. Han blev förbannad och sade att han bara fiskade och det hade han rätt till.

Jag frågade om han inte sett några fågelreden på stranden. Det hade han inte gjort. Han var bara irriterad över ådornas kackel. Jag visade honom då på ett ejderbo som han just trampat sönder med nykläckta ungar och ungar som ännu inte lämnat skalet.

Det visade sig att han lyckats med att förstöra minst ett tjugotal ejderbon med nykläckta och okläckta ägg samt färdiga ungar.

Jag kan försäkra att den synen av massakrerade ejderungar och ägg samt pipet av svårt sårade ungar inte är någon trevlig upplevelse, Jag tor att han fick avsmak för sitt fiske.

När vi lämnade den lilla kobben satte måsar och trutar igång och det tog int lång tid förrän alla bon var länsade på såväl ägg som levande och döda fågelungar.

Förr fanns ett fiskeförbud på våren som rakte till 20 maj.

Det täckte gäddans och abborrens lektid och skyddade sjöfågeln häckning. Det var en suverän årgård.

Nu har varken fisk eller sjöfågel en chans att klara sig mot människans framfart.

Utländska sportfiskare länsar fiskens lekplatser och sportfiskare massakrerar sjöfågeln ungar.

Var blir det av skärgården. Här behövs strandskydd till 100%. Jag mår fortfarande illa efter mina upplevelser och kommer att agera på alla sätt för att få tillbaka det skydd som förut fanns.

Det här var bara en summarisk rapport över hur skärgården misshandlas.

Hälsningar Per-Oskar