
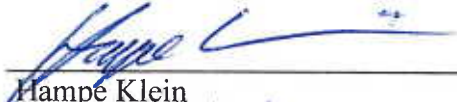




---

Plats och tid	Alceahuset, sammanträdeslokal Viren, 17.00 - 20.00
Ledamöter	Hampe Klein, Sven Hugosson, Rosita Olsson Palmberg, Viking Skeeberg, Mats Højbrant, Gunnar Widforss, Börje Löfvén, Elisabeth Karlstedt, Hans Cruse, Lars Magnusson
Tjänstgörande ers	Klas Pettersson
Ersättare	Mathias Lindow, Kurt Berntsson
Övriga	Kent Gullberg, samhällsbyggnadschef, Lars Barrefelt, stadsarkitekt, Maria Ulvsgård, bygglovchef, Joakim Schillén, kart- och mätchef, Johanna Nützmann, trafikplanerare, Robert Blomdahl, nämndsekreterare
Utses att justera, plats och tid	Hampe Klein samt <del>Rosita Olsson Palmberg</del> <sup>Elisabeth Karlstedt</sup> / <sup>Rättat 2014-09-09</sup> Justering ska om möjligt ske vecka 36. <sup>Robert Bl.</sup>
Sekreterare	 Robert Blomdahl §§ 7:1 – 7:34
Ordförande	 Hampe Klein
Justerande	 Elisabeth Karlstedt

---

**BEVIS/ANSLAG**

Justering av protokollet har tillkännagivits genom anslag 2014-09-09–2014-09-30

Organ	Byggnadsnämnden
Sammanträdesdatum	2014-08-26
Förvaringsplats för protokollet	Alceahuset, Hackstavägen 22, samhällsbyggnadsförvaltningen
Underskrift	 Robert Blomdahl

- 7:1 Utseende av justerare och tid för justering
- 7:2 Anmälan av delegationsbeslut
- 7:3 Delgivningsärenden
- 7:4 Anmälan om delegationsbeslut i ärenden rörande bostadsanpassningsbidrag – andra kvartalet 2014
- 7:5 Månadsuppföljning - juni
- 7:6 Budget 2015
- 7:7 Hållbarhet och stadsutveckling - information
- 7:8 Översyn samhällsbetalda resor – information
- 7:9 Förtydligande av hantering av skolskjuts till friskolor
- 7:10 Trafiksäkerhetsprogram - åtgärdsplan
- 7:11 Tillgänglighet – åtgärdsplan
- 7:12 Tillägg till delegationsordningen – arbetsgivarfrågor m.m.
- 7:13 Information om digital nämndhantering (läsplattor)
- 7:14 Information om SBF:s reception
- 7:15 Strandskydd och muddring
- 7:16 Boda 1:26  
Nybyggnad av enbostadshus, stall och gårdsverkstad samt uthus och plank  
- redan utfört
- 7:17 Bolby 1:67  
Strandskyddsdispens för anläggande av brygga
- 7:18 Brevik 1:182  
Tillbyggnad av enbostadshus
- 7:19 Lillnäset 1:19  
Anmälan om olovligt uppförande av skylt
- 7:20 Ljusterö-Åsättra 1:53  
Nybyggnad av enbostadshus och garage
- 7:21 Margretelund 16:1  
Strandskyddsdispens för muddring och uppläggning av muddermassor
- 7:22 Marsättra 1:71  
Anmälan om olovligt byggande
- 7:23 Marum 1:363  
Anmälan om olovligt byggande (sjöbod)

- 7:24 Rydboholm 2:1  
Anmälan om olovligt upplagda muddermassor (från 2004)
- 7:25 Smedby 19:607  
Anmälan – hantering av dagvatten
- 7:26 Sundvik 1:24  
Avstyckning
- 7:27 Svartgarn 2:9  
Strandskyddsdispens för muddring och uppläggning av muddermassor
- 7:28 Svartgarn 2:468  
Nybyggnad av enbostadshus och garage
- 7:29 Svinninge 7:6 (7:96)  
Nybyggnad av garage
- 7:30 Säby 2:15  
Rivning av fritidshus och förhandsbesked om nybyggnad av enbostadshus
- 7:31 Säby 2:15  
Anmälan om fallfärdigt hus
- 7:32 Åkers-Åsättra 1:6  
Förhandsbesked om nybyggnad av enbostadshus med framtida avstyckning
- 7:33 Östanå 1:24  
Strandskyddsdispens för renovering och förlängning av brygga
- 7:34 Berga 6:672 – Extraärende  
Nybyggnad av två flerbostadshus med garage under jord och utvändigt trapphus  
(Bergabågen)

## § 7:1

**Utseende av justerare och tid för justering**

Till att justera protokoll från dagens sammanträde utses Hampe Klein samt Elisabeth Karlstedt.

Protokoll ska om möjligt föreligga för justering vecka 36.

## § 7:2

**Anmälan av delegationsbeslut**

Byggnadsnämnden har överlåtit beslutanderätt i enlighet med byggnadsnämndens delegationsordning.

Dessa beslut, fattade med stöd av delegationsordningen, ska redovisas till nämnden.

Byggnadsnämnden beslutar att till protokollet anteckna anmälan av beslut, enligt till beslutet bifogad bilaga (BN § 7:2/2014).

Bilan  
BU 87:2/2014

*(Handwritten signature)*

Delegationsbeslut inom trafik- och samhällsbetäna resor		Beslutsdatum			
BN aug 2014					
Punkt 2.1		2014-07-21	Yttrande till länsstyrelse, polismyndighet, trafikverk och andra myndigheter gällande väg och trafikfrågor som berör trafikreglering eller hastighetsfrågor och som inte är av principiell karaktär eller innebär betydande ekonomiska följder		Handläggare
			Yttrande avseende parkeringsförbud på enskild väg, Lenvik		HC
Punkt 2.2		20140725	Beslut om lokal trafikföreskrift		HC
			1 st, Cirkulationsplats Söravägen/Sorralidsvägen		
Punkt 2.6		20140401-20140531	Yttrande samt beslut om dispens (läng, bred eller tung transport)		Handläggare
		20140601-20140731	14 st		HC
			6 st		HC
Punkt 2.7		20140401-20140531	Parkeringsställe för rörelsehindrad		Handläggare
		20140601-20140731	24 st, 14022-14048		HC
			26 st, 14049-14074		
Punkt 2.14			Beslut om skolskjuts för särskola		Handläggare
Punkt 2.13			Beslut om skolskjuts för grundskolan		Handläggare
					ML
					ML
Punkt 2:18		140601-140630	Beslut om Riksfärdtjänst, både bifall och avslag		Handläggare
		140701-140731	13 beslut, R 27-39		SD
			4 beslut, R 40-43		SD
Punkt 2:19		140601-140630	Yttranden till Färdtjänstavdelningen, SLL		Handläggare
		140701-140731	32 yttranden, F 160-191		SD
			22 yttranden, F 192-213		SD
Punkt 2:20		140601-140630	Beslut om kommunal färdtjänst		Handläggare
		140701-140731	5 beslut, K 41-45		SD
			2 beslut, k 46-47		SD

*(Handwritten signature)*

§ 7:3

#### **Delgivningsärenden**

Byggnadsnämnden beslutar att notera delgivningen av nedan följande handlingar.

#### **A.**

#### **Mark- och miljööverdomstolens dom:**

*2014-06-03, Östra Lagnö 1:178*, BN beslutade 2013-04-23 att lämna en anmälan avseende olovligt byggande utan åtgärd. Beslutet överklagades till Lst som i beslut 2013-10-23 avslog överklagandet. Lst:s beslut överklagades till MMD som i dom 2014-02-28 avslog överklagandet. MMD:s dom har överklagats till MÖD som inte meddelar prövningstillstånd.

*2014-06-04, Norrö 2:61*, BN beslutade 2009-04-28 att meddela positivt förhandsbesked för uppförande av ett enbostadshus och garage. Beslutet vann laga kraft 2013-02-08 då Högsta förvaltningsdomstolen inte meddelade prövningstillstånd i målet. 2013-03-19 beslöt BN att avslå en begäran om att nämnden skulle ompröva sitt beslut från april 2009. BN:s beslut överklagades till Lst som i beslut 2013-07-19 avslog överklagandet. Lst:s beslut överklagades till MMD som 2014-03-19 avslog överklagandet. MMD: dom har överklagats till MÖD som inte meddelar prövningstillstånd.

*2014-06-04, Bolby 2:53*, BN beslutade 2013-04-23 att medge strandskyddsdispens för ändring av brygga, uppläggning av muddermassor samt uppförande av en bygglovfri byggnad. Vid prövning av nämndens dispensbeslut kom Lst att upphäva dispensen i de delar som avsåg ändring av brygga samt uppförande av bygglovfri byggnad. Lst:s beslut överklagades till MMD som avslog överklagandet. MMD:s dom har överklagats till MÖD som inte meddelar prövningstillstånd.

*2014-06-04, Tuna 10:30*, BN beslutade 2013-02-19 att inte medge avvikelser från detaljplan, för brygga avsedd att placeras på område som i planen anges som öppet vattenområde. BN:s beslut överklagades till Lst som avslog överklagandet. Lst:s beslut överklagades till MMD som 2014-03-12 avslog överklagandet. MMD:s dom har överklagats till MÖD som inte meddelar prövningstillstånd.

*2014-06-10, Huvön 1:4*, BN beslutade 2014-01-28 att inte bevilja strandskyddsdispens för uppförande av fritidshus. Beslutet överklagades till Lst som 2014-03-14 avslog överklagandet. Lst:s beslut överklagades till MMD som 2014-05-15 avslog överklagandet. MMD:s dom har överklagats till MÖD som inte meddelar prövningstillstånd.

*2014-07-11, Västra Lagnö 1:159*, BN beslutade 2012-01-24 att medge strandskyddsdispens för uppförande av lusthus och sjöbod. I beslut 2012-12-17 upphävde Lst nämndens beslut. Lst:s beslut överklagades till MMD som avslog överklagandet. MMD:s dom har överklagats till MÖD som inte meddelar prövningstillstånd.



**B.****Mark- och miljödomstolens dom:**

2014-06-10, Åkers-Åsättra 1:135, BN beslutade 2013-04-23 att bevilja strandskyddsdispens för uppförande av ett fritidshus. Lst beslutade 2013-08-28 att upphäva nämndens beslut. Lst:s beslut har överklagats till MMD som i dom upphäver Lst:s beslut och fastställer BN:s beslut.<sup>1</sup>

2014-06-13, Örsö 1:63, BN meddelade 2012-09-25 strandskyddsdispens för anläggande av bl.a. en brygga. Lst beslutade 2013-03-07 att upphäva dispensen i den del som avser bryggan.<sup>2</sup> Beslutet har avseende bryggan överklagats till MMD, som i dom bifaller överklagandet och fastställer BN:s beslut att medge strandskyddsdispens för att anlägga brygga.

**C.****Förvaltningsrättens dom (ärende om bostadsanpassning):**

2014-06-16, BN (delegation) beslutade 2013-11-11 att avslå ansökan om bidrag till åtgärder i delar av badrum. Skälen i korthet för avslaget var att det av ansökan framgår att det inte finns någon fungerande toalett eller dusch på grund av en läcka. Badrummet behöver därför åtgärdas redan av väsentligen andra orsaker än funktionsnedsättningen. FR avvisar yrkande om bidrag till ramper (ej tidigare prövat av BN) och avslår överklagandet i övrigt.

**D.****Länsstyrelsens beslut:**

2014-05-22, Nolvik 3:4, Lst beslutar att prövning ska ske av BN:s beslut 2014-04-23 att medge dispens för tre sjöbodar/förråd.

2014-05-23, Älgön 1:67, Lst beslutar att prövning ska ske av BN:s beslut 2014-04-10 att medge dispens för bygglovfri byggnad.

2014-06-02, Edö 1:116, Lst beslutar att prövning ska ske av BN:s beslut 2014-04-23 att medge dispens för ett uthus.

2014-06-03, Öster-Tranvik 1:36, Överklagande av bygglov samt strandskyddsdispens (samt beslutad tomtplats) för växthus. Lst avvisar överklagande från tomtägarförening. Lst avvisar överklagande från ägare till grannfastigheter i den del som avser dispenserfrågor. Lst avslår överklagande från ägare till grannfastigheter i de delar de rör beviljat bygglov.

<sup>1</sup> Ett av de tre ärenden som vi tidigare tittat på i ett sammanhang, gällande undanröjda dispenser och skillnader mellan BN:s och Lst:s bedömningar – här bl.a. fråga om Bammarbodavägens avskiljande verkan (husplacering ca 120 m från strand).

<sup>2</sup> Här har brygga, av Lst, ej ansetts nödvändig, trots att fastigheten ligger på en ö – detta då brygga finns på annan fastighet ca 200 m norrut, vilken annan fastighet också den ägs av sökanden – även detta ärende har särskilt redogjorts för i BN.

2014-04-04, *Brottö 1:25*, Lst beslutar att prövning ska ske av BN:s beslut 2014-04-23 att medge dispens för ett uthus.

2014-06-30, *Tuna 3:150*, Överklagande av BN:s beslut 2014-01-28 att inte lämna bygglov för garage. Lst avslår överklagandet.

2014-07-01, *Svavelsö 1:5*, Lst beslutar att prövning ska ske av BN:s beslut 2014-05-20 att medge dispens för sjöstuga och brygga.

2014-07-04, *Svinninge 1:100*, Överklagande av BN:s beslut 2014-04-23 att avslå en ansökan om tidsbegränsat bygglov för nybyggnad av lagertält. Lst avslår överklagandet.

2014-07-10, *Väster-Tranvik 1:7*, Lst beslutar att prövning ska ske av BN:s beslut 2014-06-17 att medge dispens för nybyggnad av enbostadshus och garage.

2014-07-11, *Ingmarsö 2:18*, Lst beslutar att prövning ska ske av BN:s beslut 2014-06-17 att medge dispens i efterhand för sjöbod, trappor och landgång.

2014-07-22, *Tuna 8:310*, Överklagande av BN:s beslut 2014-05-20 om bl.a. bygglov för nybyggnad av enbostadshus och murar – nu fråga om inhibition. Lst avslår yrkandet om inhibition.



§ 7:4

**Anmälan av delegationsbeslut i ärenden om bostadsanpassning**

Byggnadsnämnden har överlåtit beslutanderätt i enlighet med byggnadsnämndens delegationsordning.

Dessa beslut, fattade med stöd av delegationsordningen, ska redovisas till nämnden.

Byggnadsnämnden beslutar att till protokollet anteckna anmälan av beslut fattade med stöd av delegation under perioden 2014-04-01 till 2014-06-30, (Bilaga BN § 7:4/2014).

I ärendet föreligger tjänsteutlåtande från samhällsbyggnadsförvaltningen daterat 2014-06-30.

# Bostadsanpassningsbidrag, beslut

under perioden: Från: 2014-04-01 Till: 2014-06-30

Utskrift: 2014-06-30 (L2)

<b>Dnr</b>	<b>Fastighet</b>	<b>Sökande</b>	<b>Datum</b>	<b>Beslutet</b>	<b>Belopp(*)</b>
		<i>Uppgifter finns att tillgå i systemet</i>			
2014-158-	BAMMARBODA 1:1		2014-06-25	BIFALL	5 000 kr
2014-105-	BERGA 10:3		2014-04-15	BIFALL	11 125 kr
2014-174-	BERGA 10:3		2014-06-24	BIFALL	3 188 kr
2014-111-	BERGA 10:5		2014-04-30	BIFALL	1 563 kr
2014-128-	BERGA 10:5		2014-06-17	BIFALL	1 753 kr
2014-155-	BERGA 10:5		2014-06-05	BIFALL	450 kr
2014-082-	BERGA 11:47		2014-06-19	BIFALL	596 kr
2014-048-	BERGA 11:71		2014-04-10	BIFALL	8 688 kr
2014-069-	BERGA 11:71		2014-05-19	BIFALL	1 563 kr
2014-152-	BERGA 11:72		2014-06-11	BIFALL	7 125 kr
2014-035-	BERGA 11:82		2014-04-10	BIFALL	3 000 kr
2014-145-	BERGA 11:82		2014-05-26	BIFALL	2 500 kr
2013-346-	BERGA 6:222		2014-05-19	BIFALL	4 750 kr
2014-084-	BERGA 6:222		2014-05-27	BIFALL	1 438 kr
2014-090-	BERGA 6:222		2014-04-10	AVSLAG	0 kr
2014-122-	BERGA 6:222		2014-05-07	BIFALL	2 875 kr
2014-126-	BERGA 6:222		2014-05-20	AVSLAG	0 kr
2014-087-	BERGA 6:320		2014-05-19	DELVIS BIFALL	7 438 kr
2014-134-	BERGA 6:320		2014-05-23	BIFALL	2 000 kr
2013-265-	BERGA 6:321		2014-05-19	BIFALL	38 492 kr
2014-092-	BERGA 6:321		2014-06-12	BIFALL	5 000 kr
2014-101-	BERGA 6:321		2014-05-19	BIFALL	3 000 kr
2014-170-	BERGA 6:321		2014-06-23	BIFALL	14 410 kr
2013-245-	BERGA 6:323		2014-05-20	BIFALL	74 008 kr
2014-014-	BERGA 6:323		2014-04-15	BIFALL	16 500 kr
2014-085-	BERGA 6:323		2014-04-15	BIFALL	1 115 kr
2014-103-	BERGA 6:323		2014-04-15	BIFALL	300 kr
2014-142-	BERGA 6:323		2014-06-18	BIFALL	1 000 kr
2014-150-	BERGA 6:323		2014-06-24	BIFALL	34 250 kr
2014-159-	BERGA 6:323		2014-06-11	BIFALL	3 000 kr
2014-165-	BERGA 6:323		2014-06-17	BIFALL	500 kr
2014-112-	BERGA 6:34		2014-06-19	AVSLAG	0 kr
2013-366-	BERGA 6:43		2014-05-20	BIFALL	68 429 kr
2014-106-	BERGA 6:43		2014-06-10	BIFALL	6 000 kr
2014-129-	BERGA 6:43		2014-05-21	BIFALL	1 500 kr
2014-008-	BERGA 6:470		2014-05-19	BIFALL	17 136 kr
2014-153-	BERGA 6:470		2014-06-04	BIFALL	3 000 kr
2014-039-	BERGA 6:520		2014-04-10	BIFALL	4 375 kr
2014-062-	BERGA 6:520		2014-04-15	BIFALL	11 625 kr
2014-096-	BERGA 6:520		2014-06-09	BIFALL	37 749 kr
2014-121-	BERGA 6:520		2014-05-05	BIFALL	5 875 kr
2014-125-	BERGA 6:520		2014-05-12	BIFALL	4 250 kr

<i>Dnr</i>	<i>Fastighet</i>	<i>Sökande</i>	<i>Datum</i>	<i>Beslutet</i>	<i>Belopp(*)</i>
<i>Uppgifter finns att tillgå i systemet</i>					
2014-154-	BERGA 6:520		2014-06-19	AVSLAG	0 kr
2014-169-	BERGA 6:520		2014-06-18	BIFALL	500 kr
2014-018-	BERGA 7:24		2014-05-19	DELVIS AVSLAG	11 098 kr
2014-118-	BO 1:4		2014-04-30	BIFALL	1 500 kr
2014-068-	BOLBY 1:401		2014-05-12	BIFALL	1 183 kr
2014-029-	BOLBY 18:70		2014-05-19	BIFALL	3 000 kr
2013-233-	BOLBY 2:74		2014-06-05	BIFALL	109 165 kr
2014-151-	BOLBY 3:96		2014-06-04	BIFALL	3 000 kr
2014-046-	BREVIK 1:139		2014-04-10	BIFALL	654 kr
2014-063-	EKBACKEN 3:55		2014-04-16	BIFALL	3 000 kr
2014-052-	HACKSTA 1:16		2014-05-23	BIFALL	37 350 kr
2014-053-	HACKSTA 1:16		2014-04-09	BIFALL	2 250 kr
2014-091-	HACKSTA 1:16		2014-04-16	BIFALL	35 000 kr
2014-012-	HACKSTA 1:27		2014-04-22	BIFALL	2 500 kr
2014-022-	HACKSTA 1:27		2014-04-10	BIFALL	1 563 kr
2014-032-	HACKSTA 1:27		2014-04-15	BIFALL	7 963 kr
2014-047-	HACKSTA 1:27		2014-05-14	DELVIS AVSLAG	29 000 kr
2014-073-	HACKSTA 1:27		2014-04-22	BIFALL	5 625 kr
2014-019-	HACKSTA 1:32		2014-04-09	BIFALL	22 500 kr
2014-141-	HACKSTA 1:32		2014-05-21	BIFALL	2 500 kr
2014-095-	HACKSTA 1:48		2014-04-23	BIFALL	1 500 kr
2014-114-	HACKSTA 1:77		2014-05-20	AVSLAG	0 kr
2013-314-	HACKSTA 1:78		2014-04-09	BIFALL	5 625 kr
2014-100-	HACKSTA 1:78		2014-04-10	BIFALL	5 625 kr
2014-102-	HACKSTA 1:79		2014-04-15	AVSLAG	0 kr
2014-098-	HUSBY 3:34		2014-04-14	AVSLAG	0 kr
2013-383-	MARGRETELUND 1:29		2014-06-19	BIFALL	21 403 kr
2014-127-	MARGRETELUND 1:89		2014-06-04	BIFALL	12 000 kr
2014-171-	MELLANSJÖ 1:26		2014-06-23	BIFALL	2 875 kr
2014-180-	MELLANSJÖ 1:26		2014-06-30	BIFALL	4 000 kr
2014-144-	MELLANSJÖ 3:2		2014-05-27	BIFALL	1 438 kr
2014-116-	NYHAGEN 2:45		2014-04-30	BIFALL	1 500 kr
2014-049-	OPPSÄTTTRA 1:4		2014-04-15	DELVIS AVSLAG	36 875 kr
2014-094-	RUNÖ 7:209		2014-04-30	AVSLAG	0 kr
2014-146-	RUNÖ 7:342		2014-05-30	AVSLAG	0 kr
2014-078-	SKÅNSTA 2:193		2014-04-15	BIFALL	5 375 kr
2014-172-	SKÅNSTA 2:36		2014-06-24	BIFALL	2 000 kr
2014-132-	SKÅNSTA 3:153		2014-05-30	BIFALL	1 243 kr
2014-110-	SKÅNSTA 4:107		2014-05-08	BIFALL	26 063 kr
2014-124-	SKÅNSTA 4:78		2014-05-12	BIFALL	37 500 kr
2012-220-	SMEDBY 10:4		2014-04-09	BIFALL	19 456 kr
2014-133-	SMEDBY 19:139		2014-05-16	BIFALL	5 625 kr
2014-080-	SMEDBY 19:274		2014-06-24	BIFALL	7 479 kr
2014-036-	SMEDBY 19:388		2014-05-23	BIFALL	4 000 kr
2014-131-	SMEDBY 19:388		2014-05-20	BIFALL	500 kr
2014-120-	SVINNINGE 1:256		2014-05-21	BIFALL	95 000 kr
2014-149-	SÖRA 1:266		2014-06-05	BIFALL	23 125 kr
2013-359-	SÖRA 1:471		2014-05-20	BIFALL	114 773 kr

<b>Dnr</b>	<b>Fastighet</b>	<b>Sökande</b>	<b>Datum</b>	<b>Beslutet</b>	<b>Belopp(*)</b>
<i>Uppgifter finns att tillgå i systemet</i>					
2014-143-	SÖRA 1:530		2014-05-21	BIFALL	4 000 kr
2014-168-	SÖRA 1:577		2014-06-18	BIFALL	13 750 kr
2006-053-	TRÅSÄTTRA 1:143		2014-05-30	BIFALL	48 458 kr
2014-099-	TRÅSÄTTRA 1:143		2014-04-10	BIFALL	11 875 kr
2014-123-	TRÅSÄTTRA 1:211		2014-05-19	BIFALL	65 000 kr
2014-065-	TRÅSÄTTRA 1:611		2014-05-19	BIFALL	33 250 kr
2013-380-	TRÅSÄTTRA 1:769		2014-05-21	BIFALL	40 000 kr
2014-055-	TRÅSÄTTRA 1:786		2014-06-09	BIFALL	11 639 kr
2014-093-	TRÅSÄTTRA 1:824		2014-05-08	BIFALL	31 250 kr
2014-072-	TRÅSÄTTRA 1:844		2014-04-15	BIFALL	3 375 kr
2014-164-	TRÅSÄTTRA 1:844		2014-06-18	BIFALL	5 250 kr
2014-037-	TRÅSÄTTRA 2:51		2014-04-07	BIFALL	68 000 kr
2014-117-	TUNA 10:134		2014-04-30	BIFALL	1 563 kr
2009-199-	TUNA 11:110		2014-06-09	BIFALL	875 kr
2014-054-	TUNA 3:113		2014-06-19	BIFALL	5 229 kr
2014-104-	TUNA 3:113		2014-05-12	BIFALL	1 188 kr
2014-109-	TUNA 3:113		2014-04-22	BIFALL	5 625 kr
2014-115-	TUNA 3:113		2014-05-19	BIFALL	1 563 kr
2014-140-	TUNA 3:113		2014-06-09	AVSLAG	0 kr
2014-147-	TUNA 3:113		2014-05-30	AVSLAG	0 kr
2014-088-	TUNA 3:146		2014-04-08	BIFALL	55 000 kr
2014-097-	TUNA 3:182		2014-04-09	BIFALL	1 500 kr
2013-390-	TUNA 3:84		2014-04-10	BIFALL	7 438 kr
2014-076-	TUNA 3:84		2014-05-19	BIFALL	1 309 kr
2014-057-	TUNA 4:131		2014-04-15	BIFALL	10 091 kr
2012-108-	TUNA 5:100		2014-04-29	BIFALL	12 170 kr
2014-136-	TUNA 5:72		2014-05-16	BIFALL	5 625 kr
2014-166-	TUNA 6:20		2014-06-18	BIFALL	28 625 kr
2014-044-	TUNA 7:110		2014-04-10	BIFALL	26 087 kr
2014-113-	TUNA 9:102		2014-04-23	BIFALL	5 625 kr
2014-066-	VISÄTTRA 3:1		2014-05-19	BIFALL	3 335 kr
2014-015-	VÄSBYSTRAND 1:113		2014-05-19	BIFALL	22 033 kr
2014-173-	VÄSTRA LAGNÖ 1:111		2014-06-24	BIFALL	4 500 kr
2014-130-	ÅKERSTORP 31:152		2014-05-19	DELVIS BIFALL	1 500 kr
2014-081-	ÅKERSTORP 49:1		2014-04-09	BIFALL	1 219 kr
2014-077-	ÄTTARÖ 1:147		2014-04-15	BIFALL	3 574 kr
2014-135-	ÄTTARÖ 1:150		2014-05-19	BIFALL	2 875 kr
2014-009-	ÖSTANÅ 1:17		2014-06-19	AVSLAG	0 kr
2014-119-	ÖVERSÄTTRA 1:318		2014-05-06	BIFALL	21 253 kr
SUMMA belopp:					1 696 546 kr

(\*) = Gällande beslutsbelopp under perioden (det sista om det finns flera beslut i ärendet under perioden).

Avskrivna ärenden och ärenden med återkallade beslut redovisas ej.

Sida 3

§ 7:5

### **Byggnadsnämndens månadsuppföljning per juni 2014**

#### **BESLUT**

Månadsuppföljning per den 30 juni 2014 och prognos på helårsutfallet för 2014 godkänns och överlämnas till kommunstyrelsen.

#### **Bakgrund**

Nämndens utfall för perioden uppgår till 16 325 tkr, vilket motsvarar 108 procent av periodbudgeten. Prognosen för helåret uppgår till 30 194 tkr, vilket är detsamma som årsbudgeten.

I ärendet föreligger tjänsteutlåtande daterat 2014-08-20 från samhällsbyggnadsförvaltningen.

#### **Bilaga**

1. Ekonomisk uppföljning per juni 2014, Byggnadsnämnden



## EKONOMISK UPPFÖLJNING PER JUNI MÅNAD, BYGGNADSSNÄMNDEN

Ordförande: Hampe Klein  
Förvaltningschef: Kent Gullberg

### EKONOMISK SAMMANFATTNING

Utfallet tom juni uppgår till 16 325 tkr vilket motsvarar 108 % av periodbudgeten och 54 % av årsbudgeten. Periodbudgeten är 50 % av årsbudgeten. Årsprognosen visar ingen avvikelse mot budget.

Driftsredovisning (tkr)	HELÅR				JANUARI-JUNI		
	Budget 2014	Prognos 2014	Budget-avvikelse	Utfall 2013	Period-budget	Utfall perioden	Budget-avvikelse
<b>Verksamhetens intäkter</b>							
Avgifter	-9 700	-9 700	0	9 065	-4 850	-4 858	8
Övriga intäkter	0	0	0	58	0	3	-3
<b>Summa intäkter</b>	<b>-9 700</b>	<b>-9 700</b>	<b>0</b>	<b>9 123</b>	<b>-4 850</b>	<b>-4 855</b>	<b>5</b>
<i>- Varav interna intäkter</i>							
<b>Verksamhetens kostnader</b>							
Personalkostnader	11 357	11 357	0	-11 083	5 678	4 906	772
Lokalkostnader	864	864	0	-873	432	423	9
Kapitalkostnader	94	94	0	0	47	47	0
Köp av verksamhet	285	285	0	-21 507	143	100	43
Övriga kostnader	27 294	27 294	0	-7 606	13 647	15 704	-2 057
<b>Summa kostnader</b>	<b>39 894</b>	<b>39 894</b>	<b>0</b>	<b>-41 070</b>	<b>19 947</b>	<b>21 180</b>	<b>-1 233</b>
<i>- Varav interna kostnader</i>							
<b>Verksamhetens nettokostnader</b>	<b>30 194</b>	<b>30 194</b>	<b>0</b>	<b>-31 946</b>	<b>15 097</b>	<b>16 325</b>	<b>-1 228</b>

Driftsredovisning per verksamhet (tkr)	HELÅR				JANUARI-JUNI		
	Budget 2014	Prognos 2014	Budget-avvikelse	Utfall 2013	Period-budget	Utfall perioden	Budget-avvikelse
Nämnd	866	866	0	-716	433	378	55
Bygglov	1 365	1 365	0	-1 664	683	379	304
Förmedlingsorgan	150	150	0	-132	75	59	16
Bostadsanpassningsbidrag, åtgärder	3 240	3 240	0	-4 803	1 620	2 132	-512
Bostadsanpassningsbidrag, adm.	901	901	0	-888	451	476	-26
Samhällsbetalda resor, entreprenad	19 765	19 765	0	-19 929	9 883	11 362	-1 480
Samhällsbetalda resor, adm.	2 435	2 435	0	-2 418	1 218	1 170	48
Parkeringsövervakning	-246	-246	0	240	-123	-165	42
Trafik och tillgänglighet	1 718	1 718	0	-1 637	859	533	326
<b>Verksamhetens nettokostnader</b>	<b>30 194</b>	<b>30 194</b>	<b>0</b>	<b>-31 946</b>	<b>15 097</b>	<b>16 325</b>	<b>-1 228</b>

### INVESTERINGSBUDGET 2014

Projekt , Benämning	Budget Utgifter	Budget Inkomster	Netto Utgifter	Prognos 2014	Prognos-avvikelse	Utfall perioden	Återstår av budget
0207 Tillgängligåtg busshpl	1000	-500	500	500	0	0	500
0242 Omskyltn hastighetsplan	500		500	500	0	0	500
1602 Trafiksäkerhetsåtgärder	1000	-500	500	500	0	64	436
<b>Investeringsbudget tot</b>	<b>2500</b>	<b>-1000</b>	<b>1 500</b>	<b>1500</b>	<b>0</b>	<b>64</b>	<b>1 436</b>



## KOMMENTARER TILL PERIODENS UTFALL (jan-juni)

### Intäkter

Intäkterna för bygglovsavgifterna visar en mindre avvikelse mot periodbudgeten. Dessa intäkter varierar mellan månaderna och prognosen på helår är oförändrad.

### Kostnader

Personalkostnaderna ligger lägre än periodens budget och beror på att budgeten är linjärt fördelad, medan utfallet kommer bli högre under senare delen av året till följd av lönerrevision, semesterersättningar, tillsättning av vakanser etc.

Övriga kostnader är den största budgetposten och kostnaderna för samhällsbetalda resor och bostadsanpassningsbidrag är orsaken till periodens negativa avvikelse. Kostnaderna för Samhällsbetalda resor i början av året är högre än den linjära budgeten medan sommarmånaderna är betydligt lägre.

### Verksamhetsområde

Bostadsanpassningsbidrag visar i dagsläget en negativ avvikelse mot budget med ca 510 tkr. Avvikelsen från periodbudgeten beror främst på att ett antal större bidragsansökningar inkommit under perioden. Med en förväntad ökning av andelen äldre och förra årets ökning av antal ärenden så finns en risk för ökade kostnader. Prognosen ligger dock kvar på budgetnivå i juniuppföljningen

Samhällsbetalda resor visar ett utfall på kostnader som ligger ca 1480 tkr över periodbudget. Det totala utfallet för verksamhetens kostnader ligger 1432 tkr över budget. Eftersom skolresorna upphör över sommaren finns det i denna uppföljning ingen anledning att ändra årsprognosen.

## KOMMENTARER TILL BOKSLUTSPROGNOS

Byggnadsnämndens helårsprognos redovisar ingen avvikelse mot budget.

AK tk

§ 7:6

## Förslag till budget 2014, plan 2015-2016

### Sammanfattning

Byggnadsnämnden ska ta fram och besluta om ett förslag till budget 2014 och plan 2015-2016.

### BESLUT

#### Byggnadsnämndens beslut

1. Förslag till budget 2014, plan 2015-2016 godkänns.

#### Ej deltagande i beslutet

Den socialdemokratiska gruppen deltar ej i beslutet, då de i stället avser återkomma med ett eget budgetförslag.

### Bakgrund

Byggnadsnämnden ska ta fram och besluta om ett förslag till budget 2015 och plan 2016- 2017 utifrån Kommunfullmäktiges beslutade direktiv och budgetanvisningar samt preliminära budgetramar för nämnderna och överlämna till ekonomienheten.

### Nämndens slutsatser

Nämnden har tagit fram mål och budget för 2015 samt plan för 2016-2017 i enlighet med preliminära budgetramar.

# Förslag till budget 2015, plan 2016-2017

Byggnadsnämnden

Ordförande: Hampe Klein

Förvaltningschef: Kent Gullberg

## Innehållsförteckning

1	Mål och riktlinjer.....	4
1.1	Nämndens uppdrag:.....	5
1.2	Mål.....	5
1.2.1	Byggnadsnämnden ska ge professionell service genom hög tillgänglighet och kvalitet samt ett gott bemötande.....	5
1.2.2	Byggnadsnämnden ska ha god ekonomisk hushållning.....	6
1.2.3	Byggnadsnämnden ska bidra till goda skolmiljöer såväl inomhus som utomhus.....	6
1.2.4	Byggnadsnämnden ska bidra till goda omsorgsmiljöer såväl inomhus som utomhus.....	6
1.2.5	Miljömål.....	6
2	Styrtal.....	7
3	Lokaler.....	8
4	Konkurrensättning av verksamhet.....	8
5	Utveckling och förändring.....	8
5.1	Utveckling och förändring.....	8
5.1.1	Bygglov.....	8
5.1.2	Bostadsanpassning.....	<b>Fel! Bokmärket är inte definierat.</b>
5.1.3	Trafik och samhällsbetalda resor.....	9
5.2	Framåtblick och riskanalys.....	9
5.2.1	Bygglov.....	10
5.2.2	Bostadsanpassning.....	10
5.2.3	Trafik och samhällsbetalda resor.....	10
6	investeringsbudget.....	11
6.1	Förändringar i förhållande till budget 2013.....	11





6.2	Investeringar.....	11
6.3	Taxor och avgifter .....	12

*MEX*

## I Mål och riktlinjer

<b>EKONOMISK SAMMANFATTNING, tkr</b>				
<b>Drift</b>	<b>Budget 2014</b>	<b>Budget 2015</b>	<b>Plan 2016 exkl. prisutv.</b>	<b>Plan 2017 exkl. prisutv.</b>
<b>Verksamhetens intäkter</b>	<b>-9 700</b>	<b>-9 900</b>	<b>-9 900</b>	<b>-9 900</b>
Avgifter	-9 700	-9 900	-9 900	-9 900
Övriga intäkter	0	0	0	0
<b>Verksamhetens kostnader</b>	<b>39 894</b>	<b>40 700</b>	<b>40 700</b>	<b>40 700</b>
Personalkostnader	11 357	11 698	11 698	11 698
Lokalkostnader	864	877	877	877
Kapitalkostnader	94	94	94	94
Köp av verksamhet	285	290	290	290
Övriga kostnader	27 294	27 742	27 742	27 742
<b>Nettokostnad</b>	<b>30 194</b>	<b>30 800</b>	<b>30 800</b>	<b>30 800</b>
<b>Nettoinvesteringar</b>	<b>1 500</b>	<b>2 000</b>	<b>0</b>	<b>0</b>

<b>Verksamhetsområden</b>	<b>Budget 2015, tkr</b>			
	<b>Kostnad</b>	<b>Intäkt</b>	<b>Netto</b>	<b>Netto i %</b>
Nämnd	883	0	883	2,9%
Bygglov	10 929	-9 543	1 386	4,5%
Förmedlingsorgan	153	0	153	0,5%
Bostadsanpassningsbidrag, åtgärder	3 305	0	3 305	10,7%
Bostadsanpassningsbidrag, administration	919	0	919	3,0%
Samhällsbetalda resor, entreprenad	20 168	0	20 168	65,5%
Samhällsbetalda resor, administration	2 484	0	2 484	8,1%
Parkeringsövervakning	106	-357	-251	-0,8%
Trafik och tillgänglighet	1 752	0	1 752	5,7%
<b>Summa</b>	<b>40 700</b>	<b>-9 900</b>	<b>30 800</b>	<b>100%</b>

Tabeller ovan redovisar de ramar som nämnden tillställts för budget 2015. BN:s ram för 2015 har räknats upp med 2 %. Budget 2014 för samhällsbetalda resor var fast och motsvarade 19,8 mkr enligt KF:s beslut.



## 1.1 Nämndens uppdrag:

- hantera frågor om bygglov, marklov, förhandsbesked och övriga uppgifter inom byggnadsväsendet,
- hantera frågor om dispens från strandskyddsbestämmelserna,
- handlägga bostadsanpassningsbidrag till funktionshindrade,
- ansvara för lokala trafikföreskrifter och dispenser, utfärdande av parkeringstillstånd för rörelsehindrade, felparkeringsavgifter samt medverka i trafikplaneringen,
- handlägga ärenden om samhällsbetalda resor
- handlägga ärenden om trafiksäkerhet och tillgänglighet i den offentliga miljön samt verka för ökad trafiksäkerhet och tillgänglighet.

## 1.2 Mål

Kommunens vision är att Österåker år 2020 ska vara länets mest attraktiva skärgårdskommun, som flest väljer att flytta till, bo och verka i, starta företag i samt besöka; en skärgårdskommun i världsklass. För att nå denna vision har kommunfullmäktige beslutat om fyra inriktningsmål för mandatperioden 2011-2014. Utifrån inriktningsmålen har byggnadsnämnden antagit fyra resultatmål, vilka redovisas nedan. Till varje mål presenteras styrtal som indikerar måluppfyllelsen och i tabellen på nästa sida redovisas budget och utfall för respektive styrtal.

Nämndens resultatmål baserade på kommunfullmäktiges fyra inriktningsmål:

### 1.2.1 Byggnadsnämnden ska ge professionell service genom hög tillgänglighet och kvalitet samt ett gott bemötande.

Flertalet av nedan angivna mål redovisas/förtydligas vidare i styrtalstabellen.

- Beslut om bygglov i delegationsärenden ska fattas inom en månad efter det att en komplett ansökan har inkommit eller eventuell tid för grannyttranden har gått ut.
- Beslut i bygglovärenden som hanteras i nämnd ska fattas inom två månader efter det att en komplett ansökan har inkommit.
- Kundnöjdheten bland bygglovsökande enligt den enkät som Bygglövsalliansen årligen genomför, ska öka.
- Företagares kundnöjdhet enligt den NKI-undersökning som Stockholm Business Alliance genomför vartannat år, ska öka.
- Kundnöjdheten bland sökande av bostadsanpassningsbidrag enligt den enkät som nämnden årligen ( fr.o.m. 2013) genomför, ska öka.
- Ökad satsning på e-tjänster ska förberedas bl.a. genom att takten på digitaliserad arkivering av bygglovhandlingar ökas.

ER

- Införande av digital nämndshantering ska ske bl.a. genom inköp av läsplattor till nämnd och vissa medarbetare .
- I projektform tillsammans med KSK använda och utvärdera elbil vid tjänsteresor i kommunen (ev. merkostnad förutsätts inte belasta bygglov).
- Beslut om parkeringstillstånd, skolskjuts eller färdtjänstresa ska fattas inom tre veckor efter det att en komplett ansökan har lämnats in.
- Möjlighet ska finnas att hämta blanketter för parkeringstillstånd, skolskjuts, färdtjänst på kommunens hemsida.

När det gäller handläggningstiderna för bygglov kan noteras att plan- och bygglagen uppställer krav på att beslut om lov eller förhandsbesked ska meddelas inom tio veckor från det att den fullständiga ansökningen kom in till nämnden. Denna tid får under vissa förutsättningar förlängas med tio veckor.

### **1.2.2 Byggnadsnämnden ska ha god ekonomisk hushållning.**

- Nämnden ska inte redovisa någon negativ budgetavvikelse vid bokslut.

### **1.2.3 Byggnadsnämnden ska bidra till goda skolmiljöer såväl inomhus som utomhus.**

- För att öka trafiksäkerhetsmedvetandet hos skolbarn och föräldrar ska informationsinsatser genomföras i sju skolor per år.
- För att avhjälpa trafikfarliga skolvägar ska minst två åtgärder genomföras per år.

### **1.2.4 Byggnadsnämnden ska bidra till goda omsorgsmiljöer såväl inomhus som utomhus.**

- Tillgängligheten i kommunen ska öka genom att enkelt avhjälpna hinder i den offentliga miljön avlägsnas.
- Tillgängligheten för kollektivtrafiken ökar genom att kommunens busshållplatser tillgänglighetsanpassas.

### **1.2.5 Miljömål**

- Som ett led i arbetet med miljömål avser byggnadsnämnden att under 2015 tillämpa en i huvudsak digital hantering av sammanträdeshandlingar. En sådan tillämpning medför en väsentligt minskad mängd pappersförbrukning jämfört med dagens hantering. Till detta kommer också en väntad miljövinst genom att distribution kan ske digitalt i stället för som tidigare genom traditionell postgång.

*AK EK*

- Nämnden avser att aktivt uppmana förvaltningens personal att vid olika platsbesök etc. som utförs, frekvent nyttja den elbil som kommunen införskaffat – alternativt nyttja någon av de elcyklar som införskaffats bl.a. som ett led i miljöarbetet. Detta innebär att verksamheternas förbesiktningar, platsbesök m.m. kan komma att generera en minskad mängd koldioxidutsläpp.

## 2 Styrtalet

I tabellen nedan anges för varje verksamhetsområde dels olika volymmått, dels uppfyllelse av målen. Utfall för 2013 och prognos för 2014 redovisas liksom förväntad utveckling 2014-2017.

Volymmått/måluppfyllelse	Mätmetod	Utfall 2013	Budget 2014	Prognos 2014	Budget 2015	Plan 2016	Plan 2017
<b>Bygglöv</b>							
<b>Volymmått</b>							
Inkomna ärenden	Statistik	1137	1075	1075	1075	1075	1075
Bruttokostnad per ärende	Statistik	9,2	8,8 tkr	8,8 tkr	8,8 tkr	8,8 tkr	8,8 tkr
<b>Måluppfyllelse</b>							
Handläggningstid delegation (4 v.)	Stickprov	95,2%	80,0%	80,0%	80,0%	85,0%	85,0%
Handläggningstid nämnd (8 v.)	Stickprov	85,0%	86,0%	86,0%	86,0%	87,0%	87,0%
Handläggningstid nämnd (10 v.)	Stickprov	100,0%	100,0%	100,0%	100,0%	100,0%	100,0%
Kundnöjdhet enl. Bygglovallansen	Enkät	67,0%	71,0%	71,0%	71,0%	73,0%	73,0%
Kundnöjdhet enl. SBA (NKI-betyg)	Enkät <sup>1)</sup>	58	x	x	x	75	x
<b>Bostadsanpassningsbidrag</b>							
<b>Volymmått</b>							
Inkomna ärenden	Statistik	391	230	230	230	235	240
Utbetalt bidrag per ärende i genomsnitt (tkr)	Statistik	12,3	13,5	13,5	13,5	13,5	13,5
<b>Måluppfyllelse</b>							
Kundnöjdhet	Enkät	96,0%	75,0%	75,0%	75,0%	80,0%	80,0%
<b>Samhällsbetalda resor</b>							
<b>Volymmått</b>							
Antal beslut färdtjänst	Statistik	576	600	600	600	600	600
Antal beslut skolskjuts	Statistik	750	750	770	770	770	770
<b>Måluppfyllelse</b>							
Handläggningstid färdtjänst (3 v.)	Statistik	100,0%	100,0%	100,0%	100,0%	100,0%	100,0%
Handläggningstid skolskjuts (3 v.)	Statistik	100,0%	100,0%	100,0%	100,0%	100,0%	100,0%
<b>Trafik och tillgänglighet</b>							
<b>Volymmått</b>							
Inkomna ärenden trafik	Statistik <sup>2)</sup>	42	40	40	40	40	40
Inkomna ärenden parkeringstillstånd	Statistik	195	200	200	200	200	200
<b>Måluppfyllelse</b>							
Handläggningstid trafik (3 v.)	Statistik <sup>2)</sup>		100,0%	100,0%	100,0%	100,0%	100,0%
Handläggningstid parkeringstillstånd (3 v.)	Statistik		100,0%	100,0%	100,0%	100,0%	100,0%
Antal skolor som informerats om trafiksäkerhet	Statistik	6	7	7	7	Samtliga	Samtliga
Antal trafiksäkerhetsåtgärder skolvägar	Statistik	4	4	4	4	4	4
Antal enkelt avhjälpna hinder i den offentliga miljön som avlägsnas	Statistik			10	10	10	10
Antal busshållplatser som tillgänglighetsanpassas	Statistik	3	2	3	2	2	2
<b>Nämnd totalt</b>							
<b>Måluppfyllelse</b>							
Budgetavvikelse, %	Bokslut	-3,6%	0	0	0	0	0

<sup>1)</sup> Stockholm Business Alliance genomför enkäten vartannat år avseende föregående år.

<sup>2)</sup> Definition för nyckeltalet är inte fastställt ännu.





### 3 Lokaler

För samhällsbetalda resor och trafik behövs fem arbetsplatser vilket löses inom ramen för befintliga lokaler i Alceahuset plan 3.

En översyn av det totala behovet av arbetsplatser bör ske då det sedan inflyttning i Alceahuset succesivt skett en förtätning av arbetsplatserna och det har påverkat arbetsmiljön påtagligt.

### 4 Konkurrensättning av verksamhet

All verksamhet inom trafik och samhällsbetalda resor upphandlas varför inga organisationsförändringar är aktuella.

Bygglovenhetens verksamheter utgörs nästintill i sin helhet av myndighetsutövning, varav följer att nämnden inte kan se att någon del av dessa kan vara föremål för prövning av konkurrensutsättning.

### 5 Utveckling och förändring

#### 5.1 Utveckling och förändring

##### 5.1.1 Bygglov

Nya lagar och förordningar har inneburit en väsentlig utökning av kommunens uppgifter avseende bygglovverksamheten. Under 2014 har arbetet koncentrerats på att hitta och behålla effektiva arbetsätt i alla delar av verksamheterna, bl.a. genom att utveckla effektiv hantering av de bygglovfria åtgärder som var en nyhet under 2014. En huvuduppgift är att ständigt förbättra kvaliteten såväl på handläggning som på byggande varför kompetensutveckling av personal har och fortsatt kommer att prioriteras. En utmaning är att rekrytera och behålla kompetent personal.

En administrativ förstärkning bedöms fortsatt krävas under 2015 då det genom lagkrav ålagts kommunerna en omfattande ökning av administration i samband med bygglovprövning och teknisk kontroll. En sådan administrativ förstärkning bedöms också bidra till stabilitet i verksamheten vid kommande, förväntade, personalförändringar så att nämndmålen avseende handläggningstid och kundnöjdhet uppfylls samt att tillgänglighet och en god servicenivå bibehålls. Den

*HA EK*

ökning av digital arkivering som påbörjats under 2014, bl.a. som en förberedelse för ökat antal e-tjänster, kräver även den en administrativ förstärkning.

Noteras kan att arkiveringskostnad ingår i bygglovavgiften. Detta innebär att det idag föreligger en ”arkiveringsskuld” som snarast bör arbetas bort.

Projektet med införande av digitaliserad nämndhantering planeras fortsätta under 2015.

### **5.1.2 Bostadsanpassning**

För arbetet med handläggning av bostadsanpassningsbidrag sker en kontinuerlig översyn, ingen förändring planeras 2015. Kundnöjdhetsundersökning ska genomföras.

### **5.1.3 Samhällsbetalda resor**

Verksamhetsområdet samhällsbetalda resor flyttades i oktober 2014 från väg- och trafikenheten till kart och mätenheten och även ansvaret för registratorsfunktionen för Byggnadsnämnden överfördes. Organisationsförändringen föranleddes av den analys av arbetsbelastningen som genomförts under 2013. Arbetet med att ytterligare skapa möjligheter att nyttja e-tjänster inom samhällsbetalda resor avser fortsätta under 2015.

### **5.1.4 Trafik och tillgänglighet**

Kommunen arbetar systematiskt utifrån tillgänglighetsinventeringen av Åkersbergas centrala delar med att avlägsna enkelt avhjälpbara hinder i den offentliga miljön. I och med den aktuella tillgänglighetsinventeringen och något utökade investeringsbudgeten kommer arbetet att medföra förbättrad tillgänglighet både vad avser busshållplatser såväl som den offentliga miljön i centrala Åkersberga.

Kommunen kommer att ta fram ett flerårigt trafiksäkerhetsprogram. Det avser att innehålla kommunens kontinuerliga arbete med trafiksäkerhet, som exempelvis information till skolorna och trafikmätningar. Det avser även omfatta de investeringsåtgärder som krävs och ska ge en mer strukturerad bild av hur kommunens trafiksäkerhetsarbete ska bedrivas över tid.

## **5.2 Framåtblick och riskanalys**



### 5.2.1 Bygglov

Den nya plan- och bygglagen, som trädde i kraft 2011 samt lagen om nya bygglovfria åtgärder som trädde i kraft under sommaren 2014, har inneburit fler uppgifter för kommunerna. Detta samtidigt som det dels pågår en generationsväxling där behovet av kompetensförstärkning är stort och dels råder stor brist på tillgång till kompetens inom hela byggområdet. För att kunna uppnå en snabb och säker bygglovhandläggning med hög kundnöjdhet är det av största vikt att enheten rekryterar och behåller kompetenta medarbetare i tillräckligt antal. Budgeterade intäkter för verksamhetsområdet bygglov förutsätter, som förväntat, en fortsatt hög nivå av byggande i kommunen.

Ett utökat administrativt stöd i samband med personalförändringar i handläggargruppen bedöms påverka produktivitet och därmed kundnöjdhet positivt. Ökad stress hos medarbetare kan bromsas, samt svårigheter att rekrytera handläggare delvis kompenseras.

En fördröjning av arkiveringen av årets handlingar samt av handlingar som inte kunnat prioriteras tidigare verksamhetsår bedöms leda till ineffektivt arbetssätt, utrymmesbrist och en försvärning/försening av införandet av e-tjänster.

En försening av digitaliseringen av nämnhandlingen och enhetens arbete bedöms leda till att effektiviserings- och miljövinster uteblir.

### 5.2.2 Bostadsanpassning

Kostnader för bidrag till bostadsanpassning kan över tid förväntas öka, liksom behovet av personella resurser för administration av dessa bidrag, med hänsyn till befolkningens åldersstruktur och ett förväntat ökande antal kommuninvånare. En ökad digitalisering av hanteringen har skett och planeras fortsätta inom befintlig budgetram.

### 5.2.3 Samhällsbetalda resor

Kostnaderna för samhällsbetalda resor utgörs till största delen av kostnader för taxiresor berättigade via skollagen eller färdtjänstlagen och en mindre del härrör från riksfärdtjänst och SL-kort till grundskole- och gymnasieelever. I den analys som genomförts (2013) finns inget som visar på några större volymförändringar i resenärsantal medan fördelning mellan olika resenärsgrupper förändrat kostnadsbilden. Det kräver att det hela tiden finns en möjlighet att omfördela medel om antalet resor ökar eller fördelningen mellan längre kostnadsdrivande resor och korta resor inom kommunen skiftar. Då varje barn med särskilda behov kan kosta upp till 500 tkr per år så ger små förändringar i volym stora konsekvenser. Detta kan jämföras mot en standardresa med taxi som kostar ca 27 tkr per år.



Fr.o.m 1 januari 2014 kan även elever som går i friskola utanför kommunen vara berättigade till skolskjuts. Dessutom ser handläggarna en ökning av barn i friskola inom kommunen som är berättigade till taxi. Detta kan medföra större kostnader för samhällsbetalda resor framöver.

#### 5.2.4 Trafik och tillgänglighet

Trafikplanerarkompetensen är eftertraktad i Stockholmsregionen och kommunen upplever att det varit svårt att upprätthålla kompetensen på området vilket innebär en viss risk för måluppfyllelsen.

## 6 Investeringsbudget

### 6.1 Förändringar i förhållande till budget 2014

Budgetram 2015 har i förhållande till 2014 ökats med 0,5 mkr.

### 6.2 Investeringar

Kommunen söker investeringsstöd från Trafikverket inom detta område.

Bidragdelen uppgår vanligtvis till 30 % men det beslutet kommer från Trafikverket först i februari 2015 så det är en osäkerhet. Investeringsbudget för 2015 beräknas uppgå totalt till 3,0 miljoner kronor i utgifter och 1,0 tkr i inkomster och fördelar sig enligt nedan:

Objekt	Utgifter	Inkomster
Tillgänglighetsåtgärder	1,2 Mkr	0,4 Mkr
Trafiksäkerhetsåtgärder	1,6 Mkr	0,6 Mkr
Omskytning hastighetsplan	0,2 Mkr	
<b>Summa</b>	<b>3,0 Mkr</b>	<b>1,0 Mkr</b>

I början av år 2015 har Byggnadsnämnden för avsikt att fatta beslut om ett program som beskriver aktiviteter och investeringar inom ramen för trafiksäkerhet och tillgänglighet. Arbetet med genomförandet av hastighetsöversynen som påbörjades 2012 kommer att fortsätta under 2015.



### 6.3 Taxor och avgifter

Sedan 2011 gäller en ny plan- och bygglovstaxa, kopplad till prisbasbeloppet. Taxan är i huvudsak baserad på ett förslag från Sveriges kommuner och landsting (SKL). En revidering av förslag till taxa pågår hos SKL, vilket förväntas föranleda nämnden att senast under år 2015 föreslå KF att besluta om ett nytt taxedokument. Lagändring som trädde i kraft 2014-07-02 avseende nya bygglovbefriade åtgärder, s.k. Attefallsåtgärder, föranleder även dessa en omarbetning av den nu gällande taxan.

Taxan innehåller så kallade justeringsfaktorer för bygglov, plan respektive strandskydd. Kommunfullmäktige har delegerat åt byggnadsnämnden att minst en gång per år ta ställning till justeringsfaktorerna och timpris vid tidsersättning samt att vid föreliggande behov besluta om ändringar av dessa.

Avgiftsnivåerna kommer under 2014-15 att utvärderas för att se om de överensstämmer med arbetsinsatserna för olika ärendetyper och om dessa ger utrymme för en tillräcklig bemanning. Detta arbete har att synkroniseras med arbetet med att omarbete taxedokumentet i helhet.

Byggnadsnämnden har för avsikt att i slutet av 2014 göra en förnyad bedömning av faktorernas lämpliga nivåer inför 2015. En bedömning gjord inför här aktuellt budgetdokument har ej föranlett nämnden att företa någon justering redan i samband med detta budgetförslag.

Inför 2014 års budget har efterfrågats en tydligare redovisning/koppling mellan bygglovtaxa och nyckeltal. Taxans uppbyggnad med stora avgiftsskillnader tillåter svårigen tydliga och överskådliga nyckeltal av efterfrågad art, varför sådana har utelämnats.

Nämnden föreslår inga förändringar av felparkeringstaxan under 2015. Taxan förändrades 2014 vilket föranledde ökade intäkter med uppskattningsvis 60 %. Den nya taxan innebar en differentiering av förseelserna, allvarligaste förseelserna har högsta avgiften. Kostnaderna ökade med 60 % på grund av nytt avtal och utökad antal bevakningstimmar. Antalet övervakningstimmar ökades med 38% och resterande ökning förklaras genom det nya avtalet. Upphandlingen genomfördes tillsammans med Vaxholm och Vallentuna.





§ 7:7

**Hållbarhet och stadsutveckling**

Vid dagens sammanträde redovisar stadsarkitekt Lars Barrefelt tankar och ideér kring Åkersbergas fortsatta utveckling mot stad.

§ 7:8

## **Avtalsförlängning samhällsbetalda resor**

### **Beslut**

Byggnadsnämnden beslutar

1. Förlänga gällande avtal med Samtrans 1 år t.o.m. 2016-06-30

### **Nämndens slutsatser**

Kommunens handläggare av samhällsbetalda resor och kunder har förklarat sig i huvudsak nöjda med Samtrans som leverantör av samhällsbetalda resor. Arbetsinsatsen för handläggarna med "fast-prismodellen" bedöms kostnadseffektivt jämfört med alternativa modeller.

I ärendet föreligger tjänsteutlåtande daterat 2014-08-20 från samhällsbyggnadsförvaltningen.

### **Bilagor**

Bilaga 1 Avtalsförlängning samhällsbetalda resor.

## **Avtalsförlängning samhällsbetalda resor**

### **Bakgrund**

2012 tecknades ett avtal med Samtrans rörande samhällsbetalda resor. Avtalet gäller t.o.m. 2015-06-30 med möjlighet till förlängning 3 gånger med 1 år per förlängning. En förlängning av avtalet ska ske skriftligt senast 6 månader före sista avtalsdag, d.v.s. 2014-12-31.

Vi står nu inför valet att förlänga befintligt avtal eller att låta avtalet upphöra och göra en ny upphandling.

### **Nuläge**

Vi har idag avtal med Samtrans. Priserna i avtalet är fasta oaktat förändrat antal resenärer/resor för respektive resekategori mellan avstämningarna. Priserna justeras 4 ggr/år vid avstämning där man tittar på hur många elever som rest inom respektive kategori.

### **Underlag till ställningstagande**

Faktorer som påverkar ett beslut rörande en eventuell förlängning av avtalet är bl.a.:

- Leverantören – levereras det som avtalats, fungerar samarbetet bra mm?
- Prismodellen (fast eller rörligt pris) – fördelar/nackdelar med fast pris som vi har idag
- Priserna – är det troligt att vi kan pressa priserna ytterligare i en ny upphandling?
- Kontinuitet för de resande

### **Erfarenheter av gällande avtal**

Handläggarna av samhällsbetalda resor är i huvudsak nöjda med Samtrans som leverantör. Samtrans levererar det som avtalats, de är tillgängliga och tillmötesgående när det gäller tillfälliga ändringar i resor som behöver hanteras snabbt. Då det kommer in klagomål från resande som gäller chaufförers beteende eller förseningar/uteblivna resor så hanteras det skyndsamt av Samtrans.

Fördelen med den fasta prismodell vi har idag är att arbetsinsatsen vid fakturering varje månad minimeras. Fakturaarbetet tar ca 2 timmar/månad idag jämfört med flera dagar/månad som det tog när vi hade rörligt pris. Detta beror på att varje resa skulle gås igenom varje månad jämfört med idag då detta sker 4 ggr/år i samband med avstämning. Med rörligt pris skickades 1 faktura/elev vilket genererade 2 fulla pärmar/månad medan vi idag får en faktura/resandekategori (10 st).

En nackdel med fast pris uppstår om en elev avslutar sina skolresor strax efter en avstämning. Då betalar vi för dessa resor till nästa avstämning. Om en elev däremot påbörjar och avslutar sina resor mellan två avstämningar så betalar vi inget för dessa. Så kan fallet exempelvis vara om någon får skolskjuts p.g.a en skada. Erfarenhetsmässigt tar dessa två situationer ut varandra.

Hur prisbilden vid en ny upphandling skulle se ut är svårbedömt.

En faktor som man bör ta med är att om vi upphandlar på nytt och får en ny leverantör så kommer även chaufförerna att bytas ut vilket upplevs som ett orosmoment för skolbarnen och deras föräldrar. De har skapat en relation till sin chaufför som de känner sig trygga med. Särskilt känsligt är detta för särskolebarnen. Ur det perspektivet bör vi ha så långa avtalsperioder som möjligt.

### **Slutsats**

Med ovanstående som bakgrund förordar samhällsbyggnadsförvaltningen att avtalet med Samtrans rörande samhällsbetalda resor förlängs 1 år.

*HK ek*

## § 7:9

**Förtydligande av hantering av skolskjuts till friskolor**

Enligt kommunens riktlinjer har elever som går i friskola rätt till skolskjuts under vissa förutsättningar. Någon av de allmänna förutsättningarna för beviljande av skolskjuts ska vara uppfylld, d.v.s. färdvägens längd, trafikförhållandena, funktionshinder eller annan särskild omständighet. Ytterligare förutsättningar är att resan inte får medföra någon organisatorisk eller ekonomisk svårighet för kommunen jämfört med en resa till närmaste kommunala skola.

När en ansökan om SL-kort inkommit för beslut och eleven, enligt ovanstående förutsättningar, är berättigad till taxi-resor ska sökande upplysas om detta. Detta gäller alla elever i grundskola, särskola och gymnasiesärskola oavsett om det är en kommunal skola eller en friskola.

Inför skolstart varje år skickas information till elever som ska börja i årskurs 1 i kommunala skolor om att de kan vara berättigade till skolskjuts med taxi. Denna information ska även skickas till elever som ska börja årskurs 1 i en friskola.

**BESLUT**

Byggnadsnämnden beslutar att

1. Förtydliga tolkningen av riktlinjerna för skolskjuts till friskolor i det avseendet att elev som sökt busskort till friskola inom kommunen, men är berättigad till taxiresa enligt ovan angivna regler ska upplysas om detta samt att information som lämnas till elever som ska börja årskurs 1 i kommunal skola angående möjligheter till skolskjuts med taxi ska även lämnas till elever som ska börja i årskurs 1 i friskola – detta förutsatt att skolskjutsen ej blir dyrare.



§ 7:10

## **Förslag till Trafiksäkerhetsprogram, åtgärdsplan Österåkers Kommun 2014**

### **Beslut**

Byggnadsnämnden beslutar

1. Godkänna Trafiksäkerhetsprogrammet inklusive investeringsplan för mindre trafiksäkerhetsåtgärder i Österåkers kommun 2014.
2. Godkänna att det vid behov görs justeringar i åtgärdsprioriteringen under året.

### **Nämndens slutsatser**

Målgrupperna för trafiksäkerhetsprogrammet är samtliga oskyddade trafikanter, främst med hänsyn till barn, äldre och människor med funktionsnedsättning.

Investeringsplanen för mindre trafiksäkerhetsåtgärder beskriver hur förvaltningen har för avsikt att nyttja tilldelade medel under 2014.

I ärendet föreligger tjänsteutlåtande daterat 2014-07-31 från samhällsbyggnadsförvaltningen (Dnr BN 2014/0027-501).

### **Tidigare beredning, källhänvisning och bilagor**

Bilaga 1. Trafiksäkerhetsprogram, åtgärdsplan i Österåkers kommun 2014.

## Trafiksäkerhetsprogram, åtgärdsplan i Österåkers kommun 2014

### Syfte och mål

Trafiksäkerhetsprogrammet syftar till att beskriva trafiksäkerhetsarbetet för 2014 inklusive de investeringsåtgärder som planeras. Målet är att skapa en trafiksäkrare kommun med färre skadade och dödade i trafiken.

### Motiv och riktlinjer

Nollvisionen är utgångspunkten i kommunens trafiksäkerhetsarbete. Nollvisionen är ett långsiktigt mål som innebär att ingen ska dödas eller skadas allvarigt i trafiken. En av förutsättningarna för Nollvisionen är att ansvaret i vägtrafiken delas mellan trafikanter och systemutformare. Kommunen ska i egenskap av systemutformare arbeta för att vägtransportsystemets utformning och funktion anpassas så att målet nås.

Kommunfullmäktige har för mandatperioden antagit fyra prioriterade mål varav ett är att Österåker ska vara bästa skolkommun i länet. För att nå målet är det viktigt att barnens väg till och från skolan är trafiksäker. Kommunens trafikplan (2010) skapar förutsättningar för att trafikplaneringen bidrar till ett långsiktigt hållbart samhälle och ett transportsystem som kännetecknas av god tillgänglighet, framkomlighet och trafiksäkerhet. Målgrupperna som omfattas av kommunens trafiksäkerhetsarbete är samtliga oskyddade trafikanter, med särskilt fokus på barn, äldre och människor med funktionsnedsättning. Detta motiveras genom att ett tillgängligt och trafiksäkert transportsystem för dessa grupper innebär ett system som är trafiksäkert för alla.

### Utförande

Trafiksäkerhetsarbetet omfattar såväl fysiska trafiksäkerhetsåtgärder som andra typer av insatser som exempelvis information om trafiksäkerhet i skolor. Investeringsplanen redovisar de åtgärder som prioriteras 2014 och som ryms inom avsatt budget. Åtgärdsförslagen för 2014 omfattar enklare trafiksäkerhetsåtgärder på det kommunala vägnätet och fokus ligger på åtgärder som syftar till en säkrare skolväg.

De fysiska trafiksäkerhetsåtgärderna är att betrakta som principlösningar. Exakta åtgärder för respektive objekt fastslås i detaljprojekteringen. Avsikten är att följa ställd prioritering med utrymme för justering vid behov. Kostnader är uppskattningar enligt föreslagna principlösningar. Gemensamt för åtgärderna är att de utförs via upphandlad årsentreprenör. För identifiering och prioritering av åtgärdsvalsplatser används bland annat trafikstatistikprogrammet STRADA (Swedish Traffic Accident Data Acquisition) och trafikmätningar som Väg- och trafikenheten tagit fram. Väg- och trafikenheten beaktar även områden eller platser där det inkommer mycket synpunkter gällande trafiksäkerheten. En viktig del i trafiksäkerhetsarbetet är att trafikanterna även upplever sig säkra.

Trafiksäkerhetsfrågorna är viktiga i hela samhällsbyggnadsförvaltningens verksamhet och trafiksäkerheten ska beaktas i samtliga projekt som genomförs. Detta innebär att trafiksäkerhetsåtgärder även ingår som en naturlig eller kompletterande del i projekt som inte är direkta trafiksäkerhetsprojekt.

En stor del av arbetet med att förbättra trafiksäkerheten sker genom information och attitydpåverkan. Målet är att öka engagemanget och medvetandet om trafikfrågor. Detta arbete sker bland annat genom informations- och trafiksäkerhetskampanjer och genom att bredda deltagandet i trafiksäkerhetsarbetet till olika aktörer. Väg- och trafikenheten arbetar till exempel med att bygga upp ett kontaktnät med rektorer och lärare i kommunen för att ge stöd till trafikundervisning, men även med att anordna praktiska aktiviteter såsom mopedmästarna och cykeldagar.

### **Hastighetsefterlevnad**

En viktig åtgärd för att förbättra trafiksäkerheten i Österåkers kommun är att minska hastighetsöverträdelserna. Rätt hastighet är en förutsättning för att minska antalet skadade och döda. Vägar och gators utformning bör anpassas så att gällande hastighetsbegränsningar hålls. Rätt hastighet bidrar också till en attraktiv stadsmiljö och mindre miljöbelastning. Väg- och trafikenheten arbetar aktivt med att öka efterlevnaden på det kommunala vägnätet. För att uppmuntra bilister att hålla rätt hastighet placeras digitala hastighetsskyltar intill vägar där hastighetsöverträdelser förekommer, främst i anknäring till kommunens skolor. Under 2014 kommer fler digitala skyltar att införskaffas för att placeras på lämpliga platser. Vi stödjer även polisen i deras trafikövervakning och informerar om platser som upplevs trafikfarliga.

Inom ramen för trafiksäkerhetsarbetet ingår även trafikmätningar, dessa används som underlag för prioritering av framtida säkerhetsåtgärder samt för att effekterna av genomförda åtgärder ska kunna utvärderas. Under hösten 2014 planeras mätningar på 17 punkter längs det kommunala vägnätet.

### **Samordning, uppföljning och kompetenshöjning**

För att kunna bedriva ett effektivt trafiksäkerhetsarbete krävs det att enheten håller sig uppdaterad om nyheter och aktuell forskning samt hur trafiksäkerhetsarbetet bedrivs i övriga delar av landet; så kallad omvärldsbevakning. Enheten deltar därför i regionala och nationella nätverk för erfarenhetsutbyten samt andra aktiviteter som innebär kompetenshöjning.

För att öka kunskapen om de olyckor som inträffar i kommunen och de platser som anses osäkra ur trafiksynpunkt behöver kommunen fortsatt ha en nära samverkan med Trafikverket, Transportstyrelsen och Trafikförvaltningen.

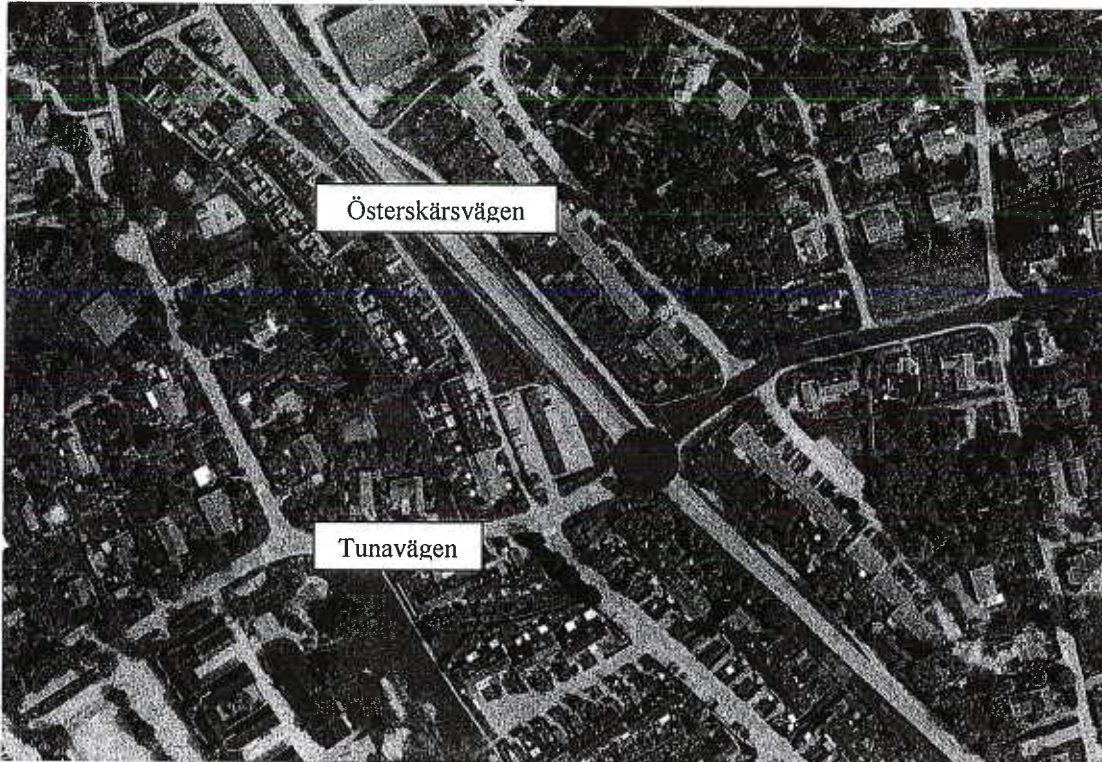
### **Åtterrapporering**

Uppföljning till byggnadsnämnden sker i samband med delårsrapportering och bokslut.



## Investeringsplan 2014

### I. Korsningen Österskärsvägen/Tunavägen



*Problem:* Korsningen upplevs som svår att överblicka för oskyddade trafikanter, framför allt barn som i stor utsträckning använder korsningen för att komma till och från Österskärsskolan.

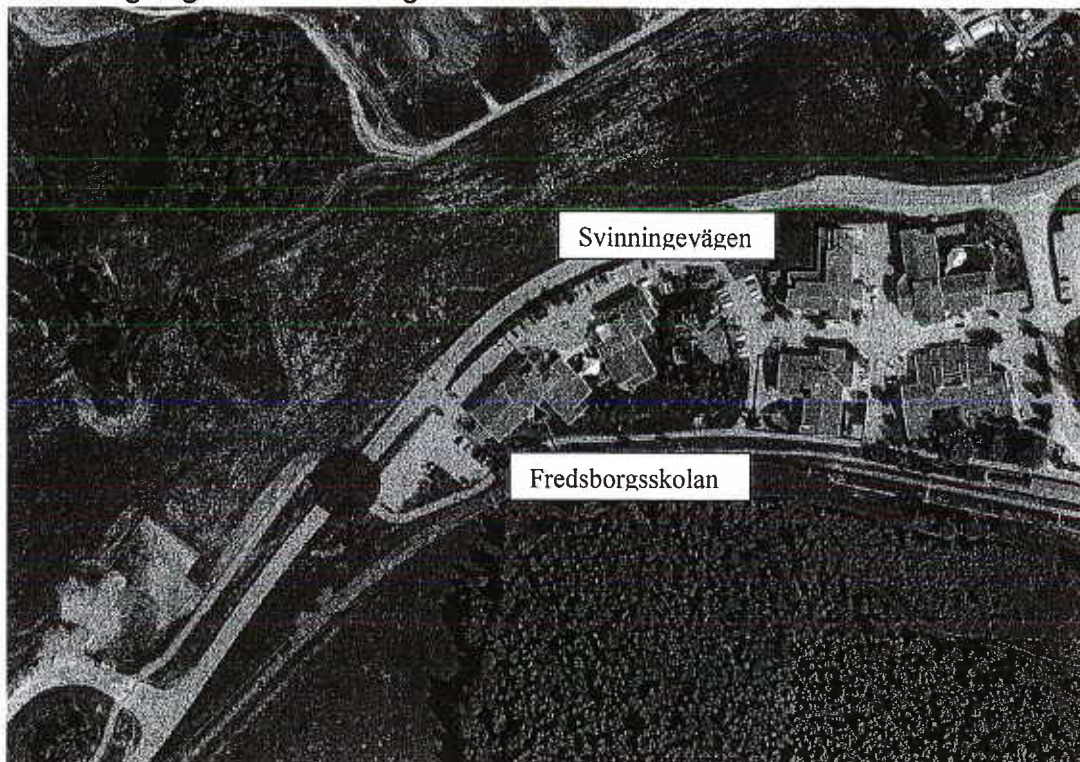
*Åtgärd:* Hastighetsdämpande åtgärd i korsningen, upphöjning enligt SL standard. Arriva kommer att trafikera denna korsning med ersättningsbusstrafik mellan februari och augusti vilket innebär att anläggning sker först efter detta. Det finns underlag för cirkulationsplats i korsningen (Vägstandard i Österskär, Maj 2000, Stockholm konsult). Denna åtgärd bedöms dock för kostsam i relation till nyttan.

*Uppskattad kostnad:* 300 tkr. Lösningen har beviljats statlig medfinansiering om 50%.

*Förväntade effekter:* Bättre överskådlighet över korsningen. Bättre framkomlighet för gång- och cykeltrafikanter. Bättre hastighetsefterlevnad.

*Handwritten signature and initials.*

## 2. Svinningevägen vid Fredsborgsskolan



*Problem:* Hastighetsbegränsningen sänktes under vinterhalvåret till 30 km/tim. Dock matchar inte gatans utformning hastigheten vilket innebär många hastighetsöverträdelser. Många barn rör sig i området där det finns både skola (Fredsborgsskolan F-5) och dagis (Vildvittran och Sjöbjörnen). Oskyddade trafikanter passerar vägen till och från tågstationen Åkers Runö. I dagsläget finns trafikljus vid övergången och pollare i kurvan. Passagen över vägen upplevs dock som osäker för oskyddade trafikanter. Vägen anses som genomfartsled och infart till Åkersberga vilket innebär att det finns krav på en god framkomlighet längs Svinningevägen.

*Åtgärd:* Hastighetsdämpande åtgärd vid passage över vägen. Eftersom vägen trafikeras av buss finns vissa begränsningar för vilka åtgärder som är möjliga. Möjligtvis är en tydligare markering av passagen i form av kantsten en tillräcklig åtgärd för att dämpa hastigheterna.

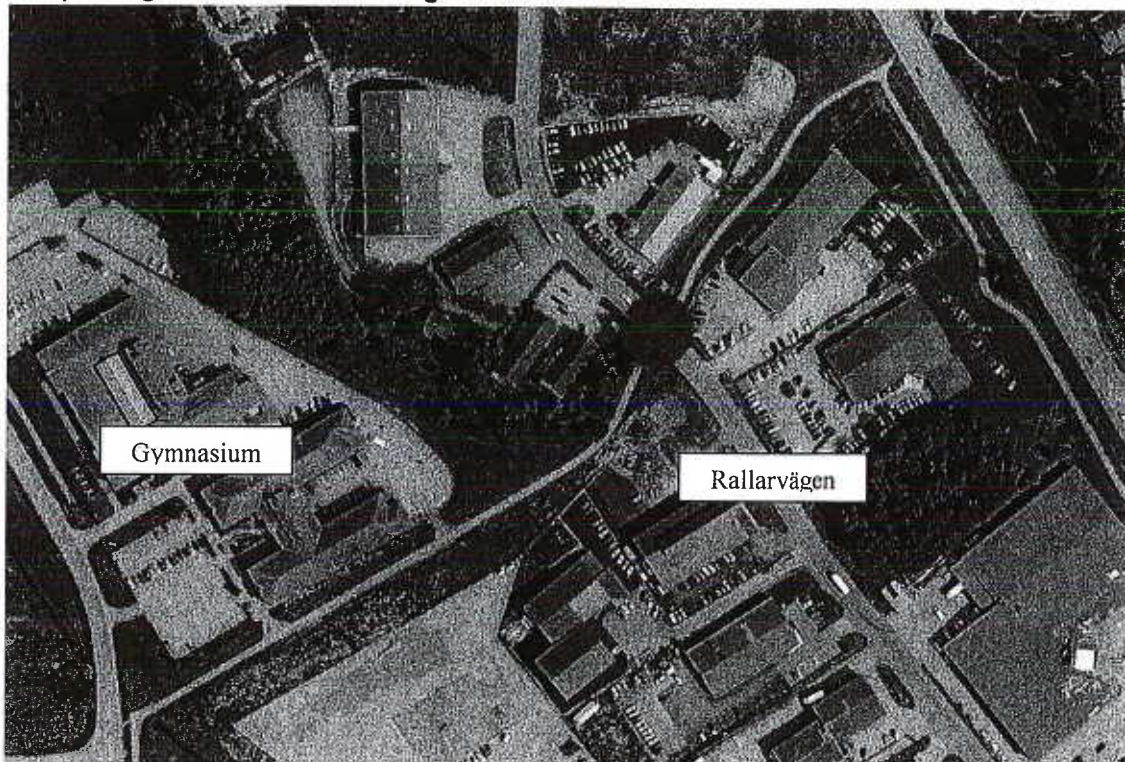
*Uppskattad kostnad:* 100 tkr

*Förväntade effekter:* Säkrare passage över vägen, framför allt för skolbarn som ska till och från Fredsborgsskolan. Bättre hastighetsefterlevnad.

ME ek



### 3. Cykelväg som korsar Rallarvägen



*Problem:* Cykelväg som korsar Rallarvägen mellan bostadsområden och de två gymnasieskolorna Skärgårdsgymnasiet och John Bauer gymnasiet är inte trafiksäkert. Passagen är inte hastighetssäkrad och sikten är delvis dålig för cyklister.

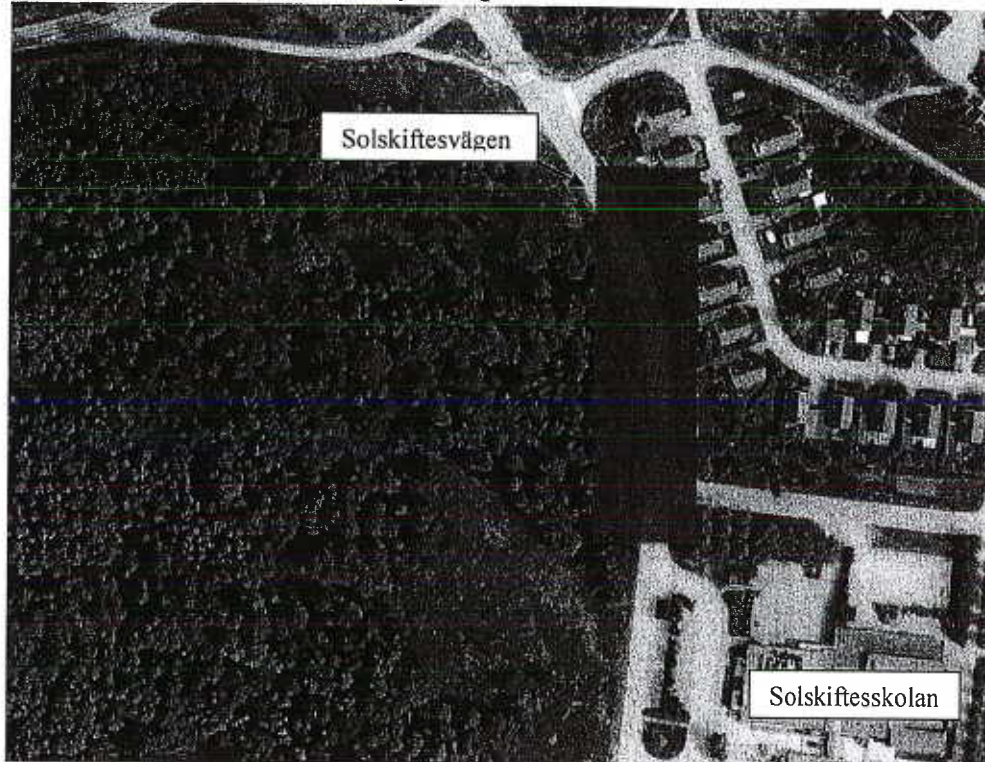
*Åtgärd:* Hastighetssäkra passagen över Rallarvägen, eventuellt genom upphöjning av GC-bana eller avsmalning av bilväg.

*Uppskattad kostnad:* 150 tkr

*Förväntad effekt:* En trafiksäkrare passage över Rallarvägen för oskyddade trafikanter.

*HK EK*

#### 4. Solskiftesvägen, gång- och cykelväg



*Problem:* Gång- och cykelväg leds från väst till öst över Solskiftesvägen 120 meter från skolan. På den östra sidan om vägen finns en gångväg med cirka 3 meter gångvägsbredd till skillnad från gång- och cykelvägen som är cirka 3,5 meter bred. Cyklister använder vägen istället för gångbanan för att färdas sista biten till skolan och konkurrerar därmed om utrymmet med biltrafik. Gångväg på östra sidan Solskiftesvägen avslutas i korsningen innan skolan vilket leder till att fotgängare och cyklister inte har någon uttalad väg mellan korsningen och skolan.

*Åtgärd:* Tydliggöra passagen över Solskiftesvägen samt bredda och måla upp gångväg på östra sidan av vägen så att den kan användas som gång- och cykelväg. Anläggning av trafiksäker passage över Solskiftesvägen vid T-korsningen vid skolan.

*Uppskattad kostnad:* ca 450 tkr

*Förväntade effekter:* Ökad säkerhet för oskyddade trafikanter till och från solskiftesskolan. Bättre styrning av cykeltrafikanter vilket leder till en separation mellan trafikslagen.

§ 7:11

## **Förslag till tillgänglighetsprogram, åtgärdsplan i Österåkers kommun 2014**

### **Beslut**

Byggnadsnämnden beslutar

1. Godkänna tillgänglighetsprogrammet, åtgärdsplan i Österåkers kommun 2014.
2. Godkänna att det vid behov görs justeringar i åtgärdsprioriteringen under året.
3. Uppdra åt samhällsbyggnadsförvaltningen att skyndsamt påbörja åtgärder med prioriteringsgrad 1, med fortlöpande återrapportering till nämnden.

### **Nämndens slutsatser**

Målgrupperna för tillgänglighetsprogrammet är huvudsakligen barn, äldre och människor med funktionsnedsättning. Tillgänglighetsprogrammet beskriver hur nämnden har för avsikt att nyttja tilldelade medel under 2014.

I ärendet föreligger tjänsteutlåtande daterat 2014-07-31 från samhällsbyggnadsförvaltningen (Dnr BN 2014/0028-501).

### **Tidigare beredning, källhänvisning och bilagor**

Bilaga 1 Tillgänglighetsprogram, åtgärdsplan i Österåkers kommun 2014.



## Tillgänglighetsprogram, åtgärdsplan i Österåkers kommun 2014

### Syfte och mål

Tillgänglighetsprogrammet redogör för viktiga åtgärder i den offentliga miljön och syftar till att förbättra tillgängligheten i Österåkers kommun. Målet är att skapa en tillgänglig kommun för alla. Målgrupperna som omfattas av kommunens tillgänglighetsprogram är huvudsakligen barn, äldre och människor med funktionsnedsättning. Detta motiveras av att om den offentliga miljön är tillgänglig för dessa grupper innebär det att miljön också är tillgängligt för alla andra.

De övergripande målen tydliggör vilka områden Väg- och trafikenhetens arbete med tillgänglighet ska fokusera på:

- Centrumkärnan ska tillgänglighetsanpassas genom att enkelt avhjälpta hinder i den offentliga miljön avlägsnas
- Lokala gångstråk ska vara tillgängliga inom stadskärnan
- Kollektivtrafiken ska vara fullt tillgänglig för alla och planeras utifrån resenärens behov

### Motiv, lagar och riktlinjer

Tillgänglighet för alla är en demokratifråga och ett jämlikhetskrav. Tillgänglighet som begrepp används i detta tillgänglighetsprogram för att beskriva ett tillstånd där alla människor ges samma möjligheter att fritt kunna röra sig i offentliga miljöer, utan att någon utestängs på grund av funktionsnedsättning.

Sverige har förbundit sig att följa de 22 standardregler om delaktighet och jämlikhet som FN:s generalförsamling antog 1993. Där ingår regel nr 5 "tillgänglighet" som innebär att den offentliga miljön ska göras tillgänglig för alla människor. Detta innebär att säkra tillgängligheten till olika områden i samhället, t.ex. tillgängligheten till bostäder och andra byggnader, kollektivtrafiktransporter och andra kommunikationsmedel, gator och andra miljöer utomhus.

### Utförande

Arbetet med att förbättra tillgängligheten i den offentliga miljön har sin utgångspunkt i tillgänglighetsinventeringen av Åkersbergas centrala delar, och inventeringen av tillgängligheten vid kommunens busshållplatser (Bilaga 1 och 2). 2013 utförde Ramböll på uppdrag av Väg- och trafikenheten en tillgänglighetsinventering av Åkersbergas centrala delar (Bilaga 1). I rapporten finns en förteckning över åtgärder och vilken prioritetsordning dessa har. Prioriteringsordningen följer effektivitetsprincipen vilket innebär att de åtgärder som, i förhållande till antalet brukare, ger störst nytta per krona har första prioritet. De åtgärder som Väg- och trafikenheten planerar att genomföra under 2014 har prioritet 1 och omfånget styrs av avsatt budget. Förutom investeringsåtgärder kommer även ett antal driftåtgärder att genomföras under året. Väg- och trafikenheten har under 2013 genomfört en tillgänglighetsinventering av busshållplatserna i kommunen (Bilaga 2) där medfinansiering av Trafikverket styr prioriteringen av åtgärder för 2014.

Åtgärdsförslagen i investeringsprogrammet omfattar tillgänglighetsåtgärder i den offentliga miljön. Åtgärderna är att betrakta som principlösningar. Exakta åtgärder för respektive objekt fastslås i detaljprojekteringen. Flertalet av åtgärderna kan i utförandet kombineras med trafiksäkerhetsåtgärder vid samma plats. Avsikten är att följa ställd prioritering med utrymme för justering vid behov. Kostnader är uppskattningar enligt föreslagna principlösningar.

### **Samordning, uppföljning och kompetenshöjning**

För att kunna bedriva ett effektivt arbete med tillgänglighetsfrågor krävs det att enheten håller sig uppdaterad om nyheter och aktuell forskning samt hur tillgänglighetsarbetet bedrivs i övriga delar av landet; så kallad omvärldsbevakning. Enheten deltar därför i regionala och nationella nätverk för erfarenhetsutbyten samt andra aktiviteter som innebär kompetenshöjning. Det är även viktigt att enheten samarbetar med olika organisationer som företräder funktionsnedsatta.

### **Åtterrapportering**

Uppföljning till byggnadsnämnden sker i samband med delårsrapportering och bokslut.

*AK EK*



§ 7:12

**Tillägg till delegationsordningen – arbetsgivarfrågor m.m.**

**BESLUT**

Byggnadsnämnden beslutar

1. Anta tillägg till delegationsordningen i de delar som är tillämpliga för nämnden.

**Bakgrund och kommentar**

Aktuellt tillägg avser arbetsgivarfrågor. Dessa har tidigare endast funnits i kommunstyrelsens delegationsordning då kommunstyrelsen är anställningsmyndighet – men för att tydliggöra nämndernas ansvar ska nämnden själv delegera sådana beslut. Inte alla ärendetyper i det tillhörande dokumentet (bilaga 1) är tillämpliga för nämnden att delegera, varför beslutet är att anta tillägget till delegationsordningen i de delar som är tillämpliga för nämnden.

Tillägget sker i form av ett separat dokument att läggas till nämndens övriga delegationsordning. Nämnden har för avsikt att till eller under 2015 upprätta en ny och sammanhållen delegationsordning – innehållande det nu aktuella tillägget samt även övriga tillägg som skett sedan den senaste sammanhållna delegationsordningen som antogs 2012.

**Bilagor**

Bilaga 1, delegationsordning, arbetsgivarfrågor m.m.

## Delegationsordning

### Arbetsgivarfrågor m.m

	Ärendetyp	Delegat(er)	Hänvisning	Anmärkning
1	Kommunstyrelsens arbetsgivarroll i förhållande till förvaltningschefer	Kommundirektör		
2	För kommunens räkning, anta avtal tecknade mellan de centrala parterna	Personalchef		
3	Arbetsgivarpolitiska riktlinjer	Personalberedning		
4	Lönepolitiska ställningstaganden vid löneöversyn med hänvisning till den kommunövergripande och gemensamma lönepolitiken som beskrivs i kommunens lönepolitiska program	Personalberedning		
5	Företräda kommunen vid lokal tvisteförhandling	Personalchef		
6	Företräda kommunen vid lokal förhandling <ul style="list-style-type: none"> <li>- Förvaltningsnivå</li> <li>- Verksamhetsområdesnivå</li> <li>- Enhetsnivå</li> </ul>	Förvaltningschef Verksamhetschef  Enhetschef		Efter samråd med Förvaltningschef
7	Lokalt kollektivavtal Tecknande och uppsägande av, mellan de centrala parterna. Av principiell betydelse eller av större vikt	Personalberedningen		
8	Lokalt kollektivavtal Tecknande och uppsägande av, mellan de centrala parterna.	Personalchef		
9	Anställning och lön av kommundirektör	Kommunstyrelsens ordförande	MBL § 11	
10	Anställning och lön av förvaltningschef/enhetschef på KSK	Kommundirektör	MBL § 11 AB	
11	Anställning och lön av chef med budget- och personalansvar	Förvaltningschef Verksamhetschef	MBL § 11 AB	
12	Anställning och lön av övriga medarbetare enl. AB eller PAN	Enhetschef	AB PAN	Avstämning mot ev. övertalighet/företrädesrätt i samråd med personalkonsult
13	Omändring av befattning och syselsättningsgrad	Enhetschef		Efter samråd med personalchef/personalkonsult
14	Tjänstledighet i sammanlagt mer än 6 månader för enskild angelägenhet utan lön	Förvaltningschef		Motiveras av ansvarig chef på särskild blankett
15	Tjänstledighet i mindre än 6 månader för enskild angelägenhet utan lön	Enhetschef		

*Mark*

16	Ledighet som inte regleras i lag eller avtal	Förvaltningschef		I samråd med personalchef/personalkonsult
17	Lönstillägg	Förvaltningschef		I samråd med personalchef. Används restriktivt. Tidsbegränsas för avtalsperioden.
18	Prövande av bisyssla <ul style="list-style-type: none"> <li>- Kommundirektör</li> <li>- Förvaltningschef</li> <li>- Övriga anställda</li> </ul>	Kommunstyrelsens ordförande Kommundirektör Förvaltningschef		
19	Disciplinåtgärd	Enhetschef		I samråd med förvaltningschef och personalchef/personalkonsult
20	Uppsägning p.g.a. arbetsbrist eller av personliga skäl	Personalchef Ersättare: Kommundirektör		Beslut efter samråd med förvaltningschef
21	Avsked	Personalchef Ersättare: Kommundirektör		Beslut efter samråd med förvaltningschef
22	Avstängning	Enhetschef		I samråd med personalchef och förvaltningschef
23	Överenskommelse om anställningens upphörande <ul style="list-style-type: none"> <li>- Kommundirektör</li> <li>- Förvaltningschef</li> <li>- Verksamhetschef</li> <li>- Enhetschef</li> <li>- Övriga medarbetare</li> </ul>	Kommunstyrelsens ordförande Kommundirektör Förvaltningschef  Förvaltningschef/verksamhetschef Enhetschef		Efter samråd med personalchef/personalkonsult
24	Varsel och besked enligt LAS beträffande tidsbegränsad anställning	Enhetschef		
25	Andra anställningsförmåner än kontant lön eller alternativa pensionsförmåner utöver gällande kollektivavtal	Kommundirektör		
26	Beslut om stridsåtgärd	Personalberedningen		
27	Medgivande av anställning efter 67-års ålder (6 månader)	Förvaltningschef		
28	Beslut om förstadsintyg vid sjukfrånvaro	Enhetschef		
29	Förmåner vid ledighet vid enskild angelägenhet enligt AB	Enhetschef		
30	Beslut om och godkännande av beordrad övertid	Enhetschef		
31	Beslut utlandstjänsteresor	Förvaltningschef		
32	Förbud att tjänstgöra för att förhindra att smitta sprids enligt AB	Enhetschef		
33	Arbetsmiljöansvar, delegering av arbetsmiljöuppgifter	Kommundirektör Förvaltningschef Enhetschef		Respektive chef enligt skriftligt kvitterad delegation

Enhetschef är alltid lägsta nivå.

Verksamhetschef inom PF

*ME EK*

§ 7:13

#### **Information om digital nämndhantering**

Vid dagens sammanträde konstateras att nämndens tidigare uttryckta ambition att redan under hösten 2014 kunna komma i gång med "papperslösa sammanträden", d.v.s. i detta fall genom att handlingar inför sammanträden etc. skulle distribueras digitalt och läsas via s.k. läsplattor, inte kommer att kunna genomföras 2014. Nämnden har också erhållit särskilda medel för en sådan övergång.

Orsaker till fördröjningen är bl.a. att förvaltningen under våren 2014 inte kunnat allokera tillräckliga personella resurser för att projektera implementeringen samt att vissa tekniska frågor som val av modell av läsplatta m.m. dragit ut på tiden.

Förvaltningen har föreslagit att tilldelade medel för implementering (för läsplattor samt mjukvara) antingen nyttjas under 2014 alternativt bokas upp, förberedande för en uppstart efter årsskiftet 2014-2015.

Byggnadsnämnden noterar denna information till protokollet.

§ 7:14

#### **Information om samhällsbyggnadsförvaltningens reception**

Vid dagens sammanträde informeras om att receptionsfrågan är löst och att en ny receptionist/servicehandläggare förväntas påbörja sin anställning inom kort.

§ 7:15

#### **Strandskydd och muddring**

Inför dagens sammanträde har fråga väckts av nämndens ledamot Börje Löfvén angående strandskyddsdispens för muddring.

Löfvén vill att nämnden i beslut om att medge strandskyddsdispens för muddring tydliggör för de sökande att muddring avser schaktning under vatten. Det är ofta som vid dessa arbeten även strandområdet och dess skyddande växtlighet grävs bort helt eller delvis. Detta har till följd att stranden är oskyddad från påverkan av vågor, regn och varierande vattenstånd. Stranden eroderar och intilliggande vattenområde grumlas under lång tid framöver.

Den av Löfvén väckta frågan föranleder nämnden att besluta att det med tydlighet ska framgå i beslut om muddring att detta är ett arbete som sker i vattnet och ej på land. Vidare uppdras det åt förvaltningen att utforma en lämplig standardskrivning för detta.