

Tjänsteutlåtande

Samhällsbyggnadsförvaltningen

Datum 2014-06-02

Dnr KS 2014/0158

Till Kommunfullmäktige

Genomförandeavtal Trafikplats Rosenkälla

Sammanfattning

Ett genomförandeavtal har tagits fram som avser genomförande av byggnation av kapacitetsförstärkning av trafikplats Rosenkälla samt en ny trafikplats på väg 276 öster om trafikplats Rosenkälla.

Beslutsförslag

Kommunstyrelsen föreslår kommunfullmäktige besluta

Godkänna genomförandeavtalet med Trafikverket avseende Trafikplats Rosenkälla, trafikplats Rosenkälla öst.

Bakgrund

En avsiktsförklaring har träffats i mars 2014 mellan Trafikverket och Österåkers kommun avseende genomförande och finansiering av förslag till åtgärder i enlighet med den omfattning som redovisats i granskningshandlingen av vägplanen för trafikplats Rosenkälla.

Förvaltningens slutsatser

I enlighet med exploateringsavtalet för detaljplan Rosenkälla Öst är alla kostnader i detta avtal där kommunen anges överlämnade till exploitören Orrtorner AB. Trafikverket har inte varit villiga att teckna avtal direkt med exploitören därav denna konstruktion.

Bilagor

1. Genomförandeavtal Trafikplats Rosenkälla



Jan-Olof Friman
Kommundirektör



Anna Anderman
Väg- och trafikchef

Genomförandeavtal

Trafikplats Rosenkälla

Väg E18, trafikplats Rosenkälla och ny trafikplats väg 276/975

Parter

Trafikverket
Region Stockholm
172 90 Sundbyberg
Organisationsnummer 202100-6297

Österåker kommun,
184 86 Åkersberga
Organisationsnummer 212000-2890

Mellan parterna har följande avtal träffats.

Definitioner och begrepp

Följande definitioner och begrepp används i detta genomförandeavtal:

Trafikverket och Österåkers kommun, nedan kallat Parter.

Österåker kommun, nedan kallad Kommunen.

Väg E18 trafikplats Rosenkälla och ny trafikplats väg 276/975 (Trafikplats handel), benämns nedan som Projektet.

Klöverblad, halv trumpet, ruter – detta är exempel på vägutformningar som kan hittas i "Krav för vägars och gators utformning" (VGU), Trafikverket 2012:179.

Orrtorret – exploatör för handelsområde, nedan kallad Exploatören.

Vägplanen "Väg E18, trafikplats Rosenkälla och ny trafikplats väg 276/975" i Österåkers kommun, Stockholms län nedan kallad Vägplanen.

§1 Syfte, bakgrund och omfattning

Detta avtal tecknas för att mellan Parterna reglera finansiering, ansvar och genomförande före, under och efter byggnadstiden.

Trafikplats Rosenkälla är en viktig knutpunkt mellan E18, väg 276 och Norrortsleden. Kommunen upprättar en detaljplan för ett område för rekreation och handel öster om trafikplatsen. För att trafikförsörja handelsområdet upprättar Trafikverket Vägplanen parallellt med Kommunens detaljplanearbete. Syftet med Vägplanen är att uppnå en kapacitetsstärkning i trafikplats Rosenkälla och skapa en ny trafikplats på väg 276 öster om trafikplats Rosenkälla. Den nya sträckningen av väg 975 inom detaljplan för handelsområde kommer att bli gata enligt plan- och bygglagen och får kommunal väghållning. I samband med fastställelsebeslutet beslutas även om indragning av del av väg 975.

Ett PM "Ombyggnadsbehov för Basalternativ utan handelstrafik" 2012-03-09 har tagits fram som visar de trafikflöden som väntas belasta trafikplats Rosenkälla om inga nya exploateringar tillkommer i området nära trafikplatsen. I denna PM föreslås trimningsåtgärder för området fram till ca år 2035.

Trafikverket ansvarar för den fortsatta processen med projektering, upphandling och produktion av temporära ramper i Gillinge. De temporära ramperna är en del av trimningsåtgärderna i Basalternativet som i och med Projektet tidigareläggs. Ramperna ska avlasta lokalgatan som kommer att gå genom handelsområdet.

Tidigare studier och utredningar avseende Projektet är "Förstudie väg E18/väg 276, Trafikplats Rosenkälla, Österåkers kommun" TRV 2010/3247.

§2 Tidigare avsiktsförklaring eller avtal om finansiering mellan parterna avseende åtgärden

En avsiktsförklaring har träffats i april 2014, TRV 2014/28403 mellan Parterna avseende genomförande och finansiering av förslag till åtgärder i enlighet med den omfattning som redovisas i granskningshandlingen av Vägplanen. Sedan tidigare finns en avsiktsförklaring (maj 2010, TRV 2010/52018) mellan Parterna och Vallentuna kommun avseende långsiktig målbild för området. I avsiktsförklaringen står att "Parterna avser verka för att objekten införs i kommande revideringar" av Länsplan för transportinfrastruktur i Stockholms län. Det nu träffade genomförandeaftalet är en följd av de tidigare avsiktsförklaringarna.

§3 Kommande avtal

Inom ramen för Projektet är Parterna överens om att följande avtal behöver tecknas utöver detta avtal:

- Ledningsavtal/avvattningsanläggningsavtal – avtal för reglering av nyttjande och vidmakthållande av Parternas avvattningssystem med tillbehör inom vägområdet i driftskedet. Avtalet upprättas innan kontrakt skrivs med entreprenör för byggande av Projektet.
- Drift- och underhållsavtal – avtal för reglering av drift- och underhåll. Avtalet upprättas innan kontrakt skrivs med entreprenör för byggande av Projektet.
- Samarbetsavtal, se § 9. Avtalet upprättas innan kontrakt skrivs med entreprenör för byggande av Projektet.

Om endera parten vill påföra anläggningsdelar som inte omfattas av detta avtal eller vill göra ändringar eller på annat sätt ändra utförandet av anläggningen ska särskilt tilläggsavtal träffas mellan Parterna.

§4 Beskrivning av åtgärder och kostnader

Projektet och dess angränsande anläggningar omfattar följande åtgärder som Trafikverket äger och ansvarar för. Se bilaga 1 för geografisk avgränsning och utformning.

Åtgärder i Trafikverkets anläggningar

1. Framtagande av förfrågningsunderlag för Projektet.
2. Upphandling av entreprenör för byggande av Projektet.
3. Om- och utbyggnad av befintlig trafikplats Rosenkälla, trafikplatsen kompletteras bl.a. med ytterligare ett klöverblad med tillhörande direktramber.
4. Nybyggnad av Trafikplats Handel, i form av en halv trumpet, som infart till handelsområdet.
5. Nybyggnad av busshållplatser längs E18 samt tillhörande bussramper och brobreddning.

AS

Omfattningen för åtgärderna i punkterna 3-5 beskrivs närmare i den framtagna granskningsversionen av Vägplanen, se även bilaga 1. Vägplanens avgränsning mot Kommunens kommande detaljplanegränser, se bilaga 2-3.

Kostnader för projektet utifrån successiv kalkyl 2013-06-18 :

Kostnadsläge	Mnkr	Kommentar
Successiv kalkyl 2013-06-18	277	50 % nivå
Brobreddning, väg 975 genom E18	10	Bussramper
Markåtkomst, Österåker Rydboholm 2:1	-5	Enligt § 6 I
Vägplan	- 25	Kostnad redan betalad
Temporära ramper i Gillinge*	-13	Vägplan, bygghandling, produktion
Överföring detaljplan	- 55	Standardhöjning väg 975 genom handelsområdet
Bedömd totalkostnad för Projektet	189	

* Därutöver tillkommer en kostnad för Trafikverket gällande upprustning av den enskilda vägen mellan väg 975 och Gillinge, uppskattad till ca 600 000 kronor, röd streckad linje, bilaga 5.

Den totala kostnaden för åtgärden som omfattas av detta avtal uppgår till belopp 189 miljoner kronor i juni 2013 års prisnivå.

§5 Finansiering

Projektet finns inte med i någon nu gällande plan för statlig transportinfrastruktur och finansieras därför i huvudsak av Kommunen.

Trafikverkets finansiella åtagande är totalt 23 miljoner kronor i 2013 års prisnivå vilka utgår från de trimningsåtgärder i "basalternativet" som har bedömts nödvändiga för aktuellt område. Dessa åtgärder går inte att direkt koppla mot Projektets nuvarande omfattning. Kostnaderna motsvarar därför ingen direkt funktion i Projektet utan är det belopp med vilken Trafikverket har möjlighet att delfinansiera Projektet.

Kommunen ansvarar för finansiering som uppgår till 166 miljoner kronor i 2013 års prisnivå. Eventuella kostnadsförändringar se § 7.

Finansieringen utgår från den successiva kalkylen, "Osäkerhetskalkyl för Rosenkälla trafikplats" genomförd 2013-06-18.

Samtliga angivna kostnader omfattas av indexuppräknings (Trafikverkets investeringsindex väghållning) med juni 2013 som bas.

§6 Ansvarsfördelning för genomförande

Trafikverket ansvarar för att

- A. De åtgärder som omfattas av § 4 punkterna 1-5, utförs.

AS

- B. Tillämpliga lagar, författningar, myndighetsbeslut och "Trafikverkets övergripande krav och riktlinjer" iakttas vid genomförande av Projektet som Trafikverket ansvarar för.
- C. Trafiksäkerhet, tillgänglighet och framkomlighet bibehålls på berörda allmänna vägar samt gång- och cykelstråk under hela byggtiden.
- D. Klargöra vilken påverkan Vägplanen har ur ett avvattnings tekniskt perspektiv på såväl uppströms och nedströms liggande fastigheter och mark. Trafikverket ska utifrån klargörandet vidta åtgärder eller på annat sätt tillse att tredje man eller annan part inte lider skada.
- E. Kommunen har rätt till alla uppkomna massor som inte återanvänds i enlighet med intentionen om massbalans i vägplanen.

Kommunen ansvarar för att

- F. Tillämpliga lagar och andra författningar samt myndighetsbeslut iakttas vid eventuella genomförande av åtgärder som Kommunen ansvarar för.
- G. Skriftligt avropa projektledaren på Trafikverket gällande start av förfrågningsunderlag, upphandling respektive kontraktsskrivning av entreprenör för byggande av Projektet senast en månad innan dessa ska påbörjas. Avrop ska ske separat för varje skede.
- H. Genomföra en avvattnings teknisk utredning i god tid så att den kan ingå i Trafikverkets förfrågningsunderlag för totalentreprenad. Den avvattnings tekniska utredningen ska tydliggöra de avvattnings tekniska förutsättningarna från handelsområdet i termer av flöden och flödesmönster som kan förekomma och som måste beaktas. I utredningen måste Kommunen klargöra vilken påverkan handelsområdet kommer att få på såväl uppströms och nedströms liggande fastigheter och mark. Kommunen ska utifrån denna utredning vidta åtgärder eller på annat sätt tillse att tredje man eller annan part inte lider skada.
- I. Utan kostnad tillhandahålla mark till Projektet på Fastigheten Österåker Rydboholm 2:1 som disponeras av Exploatören, se bilaga 4, för väganläggningen. Detsamma gäller för tillfällig mark för boduppställning, tillfälliga vägar med mera som inte är med i bilaga 4, dessa etableringar bör samordnas med utbyggnaden av handelsområdet.

Generella Principer

Trafikverket äger och har väghållaransvaret för alla delar av Vägplanen. Se bilaga 1.

Kommunen ansvarar med kommunalt huvudmannaskap för att upprätthålla funktionen för väg 975 inom detaljplanen, bland annat som parallell led till väg 276 för långsamt gående fordon. Se bilaga 1.

§7 Hantering av kostnadsförändringar

Revideringar under projekterings- och/eller byggfasen med avseende på avgående-, ändrings- eller tillägsarbeten över 250 000 kronor beslutas av Trafikverket i samråd med Kommunen. Revideringar under 250 000 kronor beslutas av Trafikverket, upp till ett sammanlagt belopp om fem miljoner kronor, därefter ska en avstämning göras mellan Parterna. Kommunen står för samtliga kostnadsförändringar. Detta gäller även revideringar på grund av myndighetskrav eller kostnader mot tredje man orsakade av Projektet. Ändringar som initieras av Trafikverket och ligger utanför ramen för Vägplanen men ändå påverkar Projektet bekostas av Trafikverket.

§8 Betalning av medfinansieringen

Prestationsbunden betalningsplan ska upprättas.

Parterna ska gemensamt skapa, och vidmakthålla, rutiner som säkerställer riktigheten i mängdregleringar och fakturahantering.

HS

§9 Projektorganisation och former för parternas samarbete

Parterna ansvarar för och beslutar självständigt i genomförandet av sina respektive åtgärder enligt § 6.

Ett samarbetsavtal mellan Parterna och Exploatören ska upprättas, vilket bland annat ska reglera projektorganisation såsom styrgrupp, samarbetsformer, informations- och kommunikationsvägar, extern kommunikation samt protokollförda informations-, samordnings-, bygg-, kvalitets- och ekonomimöten.

§10 Tidplan

Nedanstående tider är uppskattade och kan komma att ändras.

Vägplan skickas till länsstyrelsen för tillstyrkan	juni 2014
Vägplan skickas för fastställelse	dec 2014
Vägplan har vunnit laga kraft	maj 2015
Start förfrågningsunderlag	juli 2014
Förfrågningsunderlag skickas ut, (vägplanen har vunnit laga kraft)	maj 2015
Kontrakt med entreprenör skrivs	okt 2015

§11 Avtalets giltighet

Detta avtal är giltigt från och med att kommunfullmäktige i Kommunen godkänner detta avtal och det har undertecknats av Parterna.

Detta avtal upphör att gälla om inte upphandling av entreprenör för Projektet har påbörjats senast 2018-12-31. Möjlighet finns till omförhandling av datumet om vilket ska initieras senast 2018-11-30.

§12 Kommunikation

En gemensam kommunikationsplan ska upprättas mellan Parterna.

§13 Rampstyrning

Trafikverket ansvarar för att löpande (en gång per år) mäta trafikflöde och hastighet på den aktuella växlingssträckan av väg 276. Om belastningen regelmässigt uppnår 80 procent av trafikkapaciteten under maxtimmen (dygnets mest belastade timme) meddelar Trafikverket Kommunen som då inför "rampstyrning", påfartsreglering genom trafiksignaler. Kommunen ansvarar för och bekostar införande av "rampstyrning".

§14 Omförhandling

Detta avtal är giltigt från och med den tidpunkt när det undertecknats av parterna och under förutsättning av att:

- Trafikverkets fastställelsebeslut över Vägplanen vinner laga kraft innan 2018-12-31.
- Detaljplan "Rosenkälla öst, etapp 1" antas i kommunfullmäktige och vinner laga kraft.
- Alla tillstånd från myndigheter erhålls.

41

I annat fall har båda parter rätt till omförhandling av avtalet.

Om Projektet kommer med i Länsplanen ska avtalet omförhandlas.

§15 Tvist

Tvist rörande tolkning eller tillämpning av detta avtal ska prövas av allmän domstol.

§16 Övrigt

Parterna har rätt att vid väsentlig förändring av ekonomiska eller andra förutsättningar avbryta detta avtal senast innan tecknande av kontrakt med entreprenör för byggande av Projektet.

Kommunen ska ersätta Trafikverket för nedlagda kostnader om Projektet avbryts på initiativ av Kommunen.

Om arbetet med förfrågningsunderlag ska påbörjas tidigare än detta avtals tecknande, regleras detta genom tillägg i avtal mellan Trafikverket Region Stockholm och Österåkers kommun angående finansiering av arbetet med upprättande av arbetsplan för en kapacitetsstärkning i trafikplats Rosenkälla, ny anslutning av väg 975, diarienummer TRV 2010/86724.

Ändringar eller tillägg till detta avtal ska undertecknas av parterna för att vara giltiga.

Bilageförteckning:

Bilaga 1: Vägområde

Bilaga 2: Detaljplan, blad 1

Bilaga 3: Detaljplan, blad 2

Bilaga 4: Markåtkomst

Bilaga 5: Anslutning mot temporära ramper i Gillinge

Av detta avtal är 2 exemplar upprättade och utväxlade.

Solna 9/6 2014

Ort och datum



Trafikverket
Helena Sundberg

Ort och datum

Österåker Kommun
Michaela Fletcher Sjöman
Kommunstyrelsens ordförande

Österåker Kommun
Jan-Olof Friman
Kommundirektör

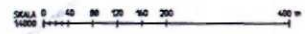
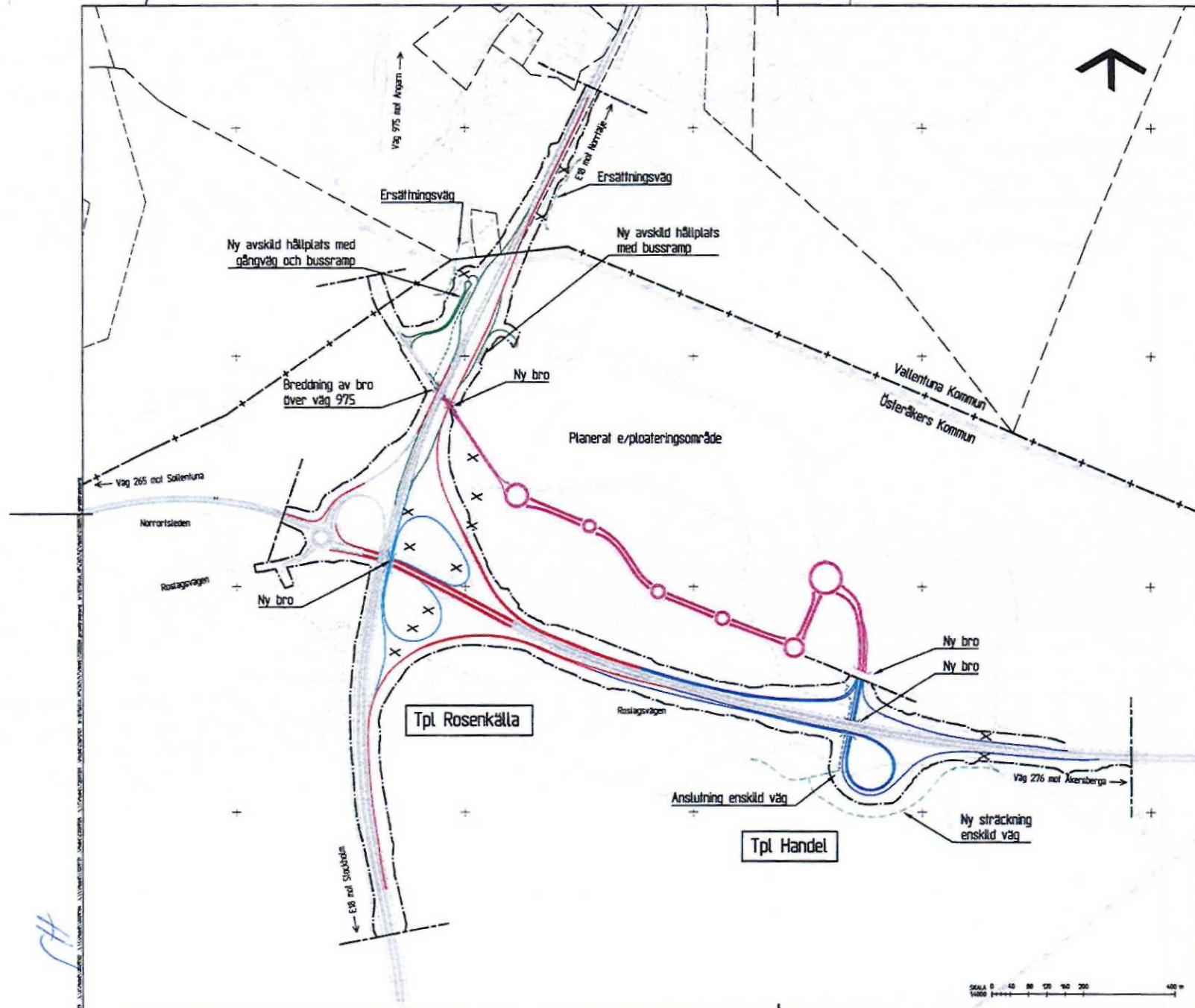
TECKENFÖRKLARING

- TRAKTERGRÄNS
- FASTIGHETSGRÄNS
- KOMMUNGRÄNS
- GRÄNS FÖR VÄGOMRÅDE
- GRÄNS FÖR VÄGPLAN

- BEFINTLIGT KÖRFÄLT
- NYTT KÖRFÄLT

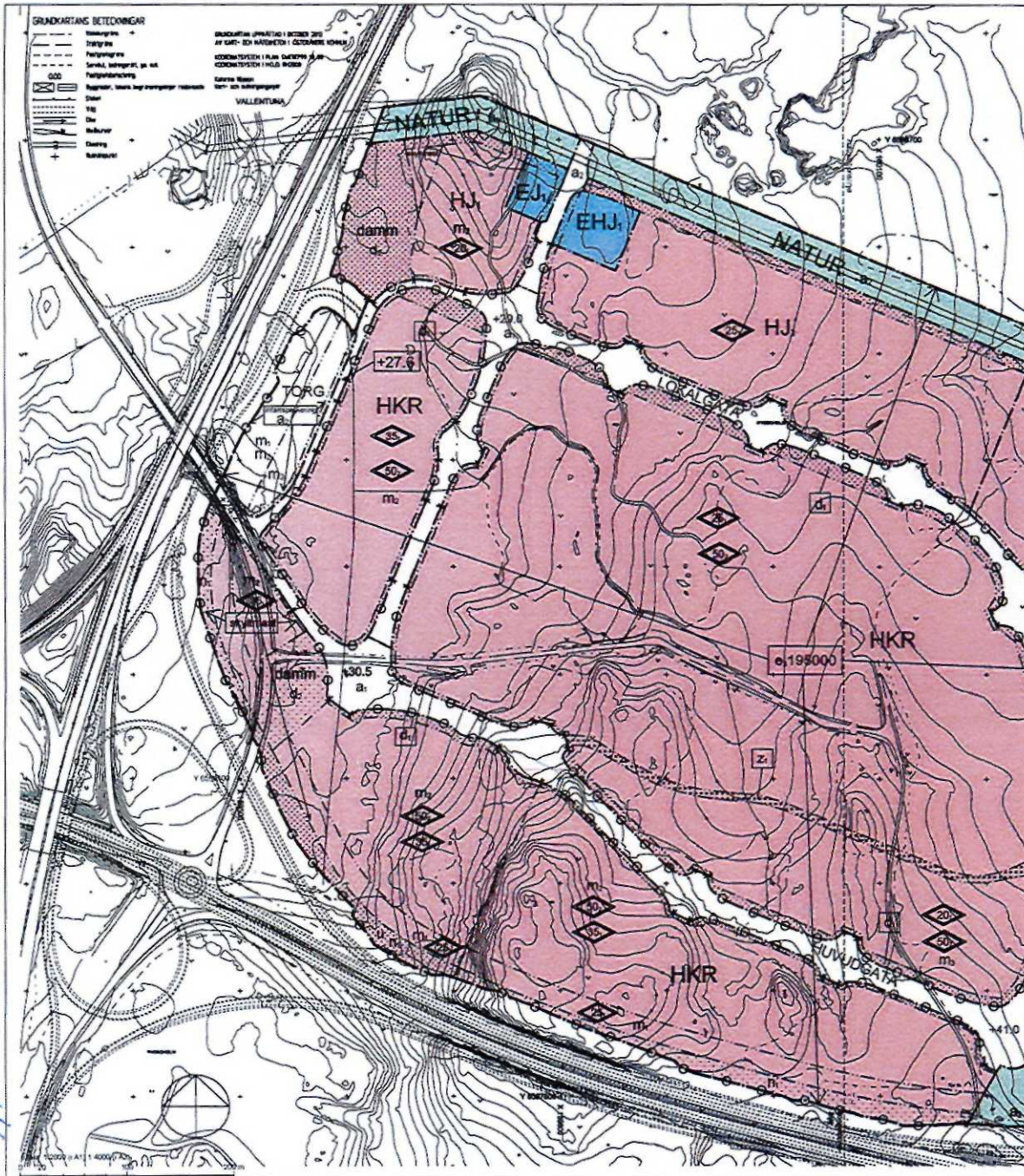
- ENSKILD VÄG, GRUSVÄG
- × VÄG SOM RVS

- 2. Om- och utbyggnad av befintlig trafikplats Rosenkälla. Trafikplatsen kompletteras till A med ytterligare två körfältsränder med tillhörande rämper.
- 3. Nybyggnad av trafikplats, i form av halv frumpe, som inlärt till handelsområdet. GC-väg inom nybyggd trafikplats
- 4. Funktionen av väg 975 ersätts av genomfart genom handelsområdet, denna hanteras i detaljplan och hanteras under kommunal huvudansvar.
- 5. Nya busshållplatsen längs E18, inkluderande nödvändiga busstramper och trottoarstråpar. GC-väg för förbindelse till nya busshållplatser



GENOMFÖRANDEAVTAL	
VÄG E18, TPL ROSENKÄLLA OCH NY TPL VÄG 276/975 ÖSTERÅKERS KOMMUN STOCKHOLMS LÄN	
ÖVERSIKT VÄGPLAN INDELNING FÖR GENOMFÖRANDEAVTAL	
ÖVERSIKTSKARTA	
UPPDRAGSLEDARE A ÅGREN	PROJEKTSKISMA 107545
ANSÖKAN M BLOCK	DATUM AT 14.000
SUNDSVÄLL A ÅGREN	DATUM 2014-03-24
PROJEKTSKISMA 883837	BILAGA

HA



PLANKARTA MED BESTÄMMELSER

Till detaljplanen hör följande denna plankarta med bestämmelser:
 - Invastationsplan
 - Plan- och genomförandebeskrivning

PLANBESTÄMMELSER

Följande gäller inom områden med nedanstående beteckningar. Endast angiven användning och utformning är tillåten. Bestämmelser utan beteckning gäller inom hela planområdet.

GRÄNSER

- Planeringsgränser
- Ändringsgränser
- Egenhetsgränser
- Administrativa gränser

ANVÄNDNING AV MARK OCH VATTEN

Ändringszoner

- LOKALGATA: Lokaltrafik
- HUVUDGATA: Trafik mellan områden
- PARK: Anlagt park
- NATUR: Naturreserv, mindre byggnader om max 30 kvm får uppföras
- TORG: Gångtrafik, handel, kollektivtrafik och publik verksamhet

Kvartermark

- EJ: Tekniska anläggningar, lager och ej störande industri
- EHJ: Tekniska anläggningar, handel, lager och ej störande verksamhet
- ER: Tekniska anläggningar, kultur och fritid
- GH: Fordonservice och handel
- HJL: Handel, lager, ej störande industri och odling
- HJ: Handel, lager och ej störande industri
- HLNR: Handel, odling, fritidsliv, kultur och fritid
- HLR: Handel, odling, kultur och fritid
- HKR: Handel, kontor kultur och fritid
- HJLR: Handel, lager, ej störande industri, odling och kultur

Utställningen för inrymmas inom kvartermarken

UTFORMNING AV ALLMÄNNA PLATSER

- +0.0: Förslagen höjd över nollplanet
- biog: Vägbiog
- skyltmast: En (1) skyltmast får uppföras till en högsta höjd av 45 meter över omgivande mark
- infartsparkering: Infartsparkering skall finnas

BEGRENSNINGAR AV MARKENS BEBYGGANDE

- Byggnad får inte uppföras
- Marken får underbyggas samt överbyggas med sådant
- Marken skall vara tillgänglig för allmän busstrafik
- Marken skall vara tillgänglig för allmänna underjordiska ledningar

UTNYTTJANDEGRADIFASTIGHETSINDELNING

- Transparens vådenskydd omfattas inte av angiven bruttovolym (BT)
- e.000: Största bruttovolym (BT) i m³ ovan mark
 - e.000: Största totala byggnadsvolym (BYA) i m³ per byggnad
 - e.000: Största sammanlagda bruttovolym i m³ ovan mark exklusive garage och tekniska utrymmen

PLACERING, UTFORMNING, UTFÖRANDE

- Utformning
- Högsta nothöjd i meter ovan mark
 - Högsta löshöjd i meter ovan mark. Den angivna höjden gäller endast för byggnader med transparent vådenskydd
 - skyltmast: En (1) skyltmast får uppföras till en högsta höjd av 45 meter över omgivande mark

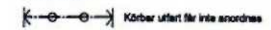
MARKENS ANORDNANDE (utformning av kvartermark)

- Mark och vegetation
- Vegetationszon skall finnas
 - Dagvattnet ska infiltreras och/hållas avledas till födröjningsmagasin eller dagvattenbassäng inom kvartermarken. Minst 5 % av parkeringsytorna ska utformas för infiltrering av dagvattnet.



- d: Marken skall vara tillgänglig för dagvattenanläggning
- d: Marken skall vara tillgänglig för allmän dagvattenanläggning
- damn: Dagvattenbassäng skall finnas

Utlett, stängsel



STÖRNINGSKYDD

- m: Fasaderna ska utföras i material av låg ytreflekteringsförmåga (s.a.f.) 40 samt i låg reflektansnivå (klass E130)
- m: Central avstängningsbar ventilation ska finnas inom 140 meter från vägkant vid väg 278 och E18
- m: Läsningsnivåerna i tillägg ska vara minst 50 meter mellan persontrafikens verksamhet och rektorsbilar på benämningsorten ska upprätthållas.

ADMINISTRATIVA BESTÄMMELSER

Huvudmannaskap

- a: Kommunen är huvudman för allmän plats
 - b: Kommunen är inte huvudman för allmän plats
- Genomförandebestämmelser är 10 år från den dag planen vinner laga kraft

ILLUSTRATION

Illustrationslinje



ANTAGANDEHANDLING

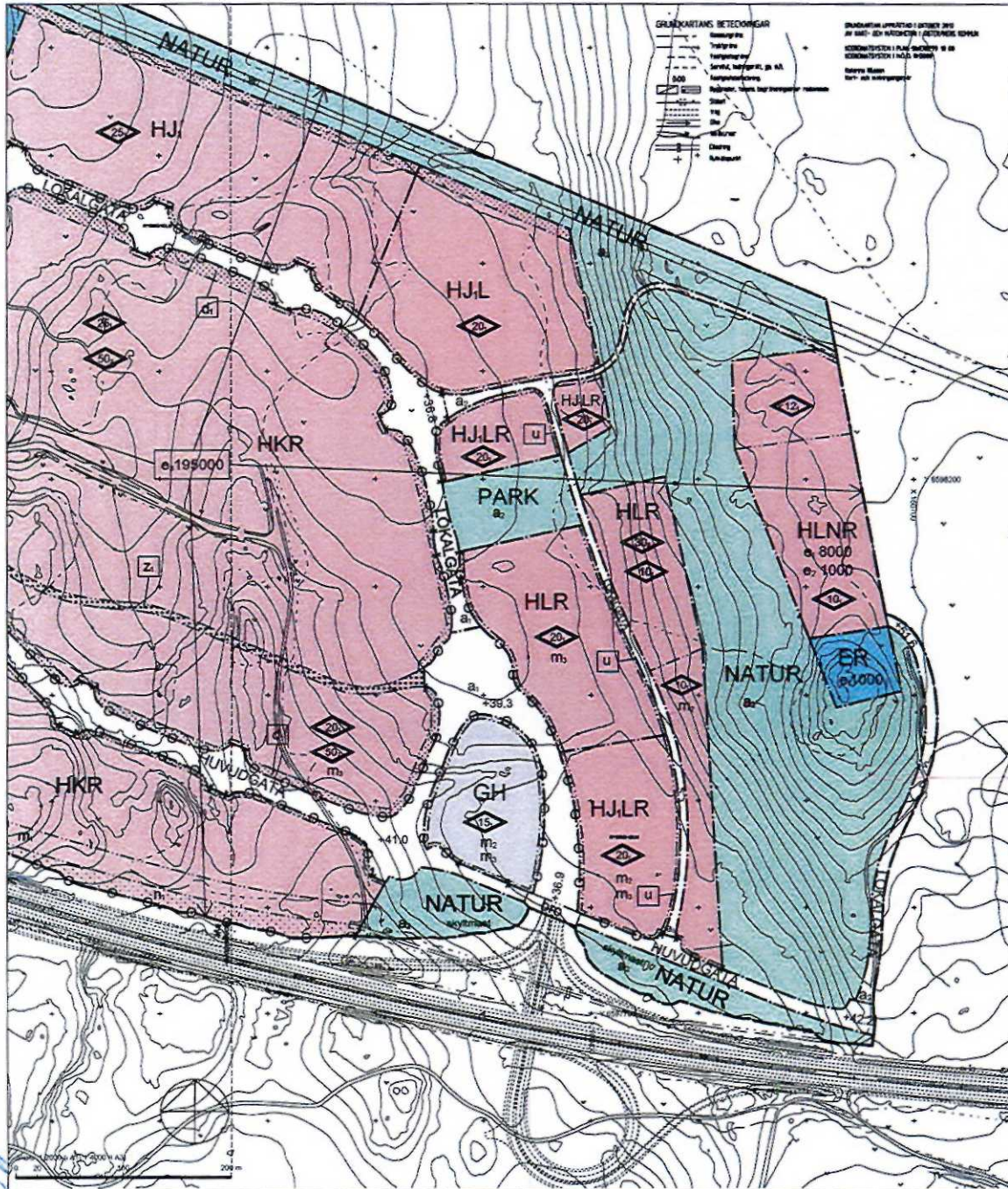
Detaljplan för **Rosenkälla Öst, etapp 1** blad 1 (2)

Österåkers kommun, Stockholms län

Upprättad den 27 januari 2014, enligt PBL (2010:900)

Rev. 2014-05-21

Lars Bernhoff Stadsarkitekt	Jonas Carlsson Planarkitekt	Jonas Lindholm Arkitekt
Berörda:	Antagande	Laga kraft
Intress:	KF	Genomförande Ansvar



GRÄNSARTENS BETECKNINGAR

- Planområdesgräns
- Användningsgräns
- Egenskapsgräns
- Administrativ gräns

BYGGNADENS UTFORMNING

- Högsta och lägsta höjd i meter över havet
- Största totala byggnadsareal (BYA) i m² per byggnad
- Största sammanlagda bruttoareal (STA) i m² över mark exklusive garage och tekniska utrymmen

PLANKARTA MED BESTÄMMELSER
 Till detaljplanen hör följande bestämmelser:
 - Illustrationsplan
 - Plan- och genomförelsebeskrivning

PLANBESTÄMMELSER
 Följande gäller inom områden med närliggande beteckningar. Endast angiven användning och utformning är tillåten. Bestämmelser utan beteckning gäller inom hela planområdet.

- GRÄNSER**
- Planområdesgräns
 - Användningsgräns
 - Egenskapsgräns
 - Administrativ gräns
- ANVÄNDNING AV MARK OCH VATTEN**
- LOKALGATA** Lokaltrafik
 - HUVUDGATA** Trafik mellan områden
 - PARK** Anlagd park
 - NATUR** Naturområde, mindre byggnader om max 30 kvadratmeter
 - TORG** Gångtrafik, handel, kollektivtrafik och publik verksamhet
- Kvarteretsmark**
- EA** Tekniska anläggningar, lager och ej störande industri
 - EP.U** Tekniska anläggningar, handel, lager och ej störande verksamhet
 - ER** Tekniska anläggningar, kultur och fritid
 - GH** Fordonsservice och handel
 - HGL** Handel, lager, ej störande industri och odling
 - HJ** Handel, lager och ej störande industri
 - HLNR** Handel, odling, hushållsvård, kultur och fritid
 - HLR** Handel, odling, kultur och fritid
 - HKR** Handel, kontor kultur och fritid
 - HJLR** Handel, lager, ej störande industri, odling och kultur

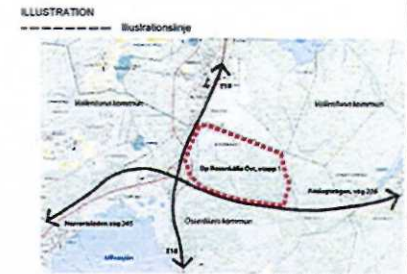
- Utställning för krymmas inom kvarteretsmark**
- UTFORMNING AV ALLMÄNNA PLATSER**
- +0.0 Färdstegen höjd över nollplanet
 - bro
 - Vägbro
 - skyttnäst En (1) skyttnäst får uppföras till en högsta höjd av 45 meter över omgivande mark
 - infartsparkering Infartsparkering skall finnas
- BEGRENSNINGAR AV MARKENS BEBYGGANDE**
- Byggnad får inte uppföras
 - Marken får underbyggas samt överbyggas med stämakt
 - z Marken skall vara tillgänglig för allmän buss trafik
 - u Marken skall vara tillgänglig för allmänna underjordiska ledningar
- UTNYTTJANDEGRÄNSBETÄCKNING**
- Transparenta viderskydd omfattas inte av angiven bruttoareal (STA)
- e.000 Största bruttoareal (STA) i m² över mark
 - e.000 Största totala byggnadsareal (BYA) i m² per byggnad
 - e.000 Största sammanlagda bruttoareal i m² över mark exklusive garage och tekniska utrymmen
- PLACERING, UTFORMNING, UTFÖRANDE**
- Utformning
- Högsta nöckhöjd i meter över mark
 - Högsta totalhöjd i meter över mark. Den angivna höjden gäller endast för byggnader med transparenta viderskydd
 - skyttnäst En (1) skyttnäst får uppföras till en högsta höjd av 45 meter över omgivande mark
- MARKENS ANVÄNDANDE (utformning av kvarteretsmark)**
- Mark och vegetation
- Vegetationszon skall finnas
- Dagvatten ska infiltreras och/eller avledas till stormdränsnät eller dagvattensledning inom kvarteretsmarken. Minst 5 % av parkeringsytorna ska utformas för infiltrering av dagvatten.



- d Marken skall vara tillgänglig för dagvattenanläggning
- d Marken skall vara tillgänglig för allmän dagvattenanläggning
- damm Dagvattensdammen skall finnas
- Utört, stängsel
- Körbår utört får inte anordnas

- STÖRNINGSKYDD**
- m Fasader ska utföras i material av lågt yttillåtna klass D-1, d0 samt i lågt brandteknisk klass E130
 - m Centralt utvändig ventilation ska finnas inom 140 meter från väggkant vid väg 276 och E16
 - m Läsningsytorna ska vara om minst 50 meter mellan personbilar och parkeringsplatser på bostadsområdet ska upprätthållas.

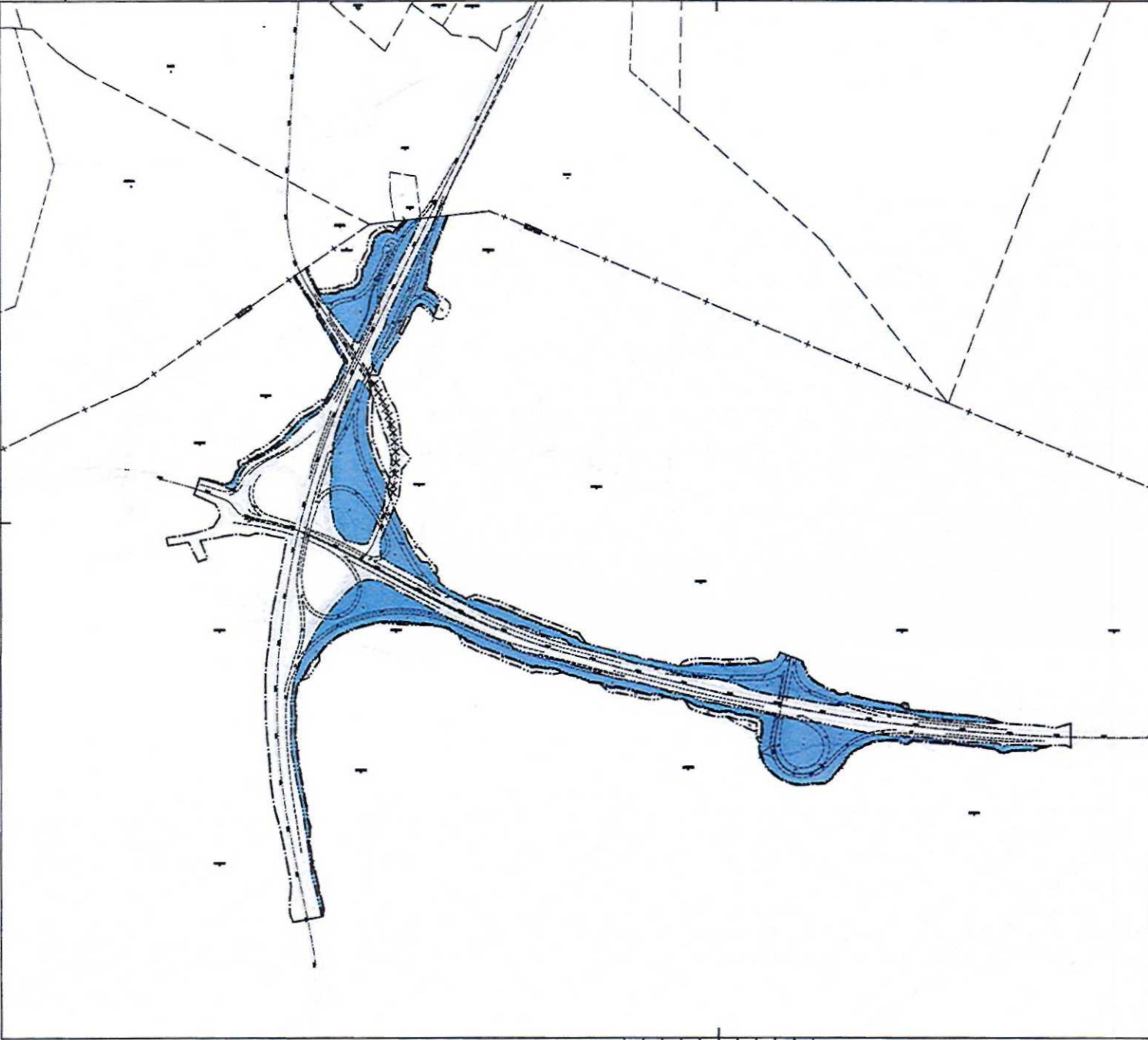
- ADMINISTRATIVA BESTÄMMELSER**
- Huvudmannaskap
- a Kommunen är huvudman för allmän plats
 - a Kommunen är inte huvudman för allmän plats
- Genomförandefristen är 10 år från den dag planen vinner laga kraft



blad 2 (2)

Detaljplan för
Rosenkälla Öst, etapp 1
 Österåkers kommun, Stockholms län
 Upprättad den 27 januari 2014, enligt PBL (2010:800)
 Rev. 2014-05-21

Lars Dornfelt Stadsarkitekt	Jonas Carlsson Planeringschef	Josef Lindström Arkitekt
Antagare	LAPAN	Österåkers kommun
Revisör	KF	Plan nr



FASTIGHETSREDOVISNINGEN ÄR
UPPDATERAD 2013-12-19

KOORDINATSYSTEM

PLANSYSTEM: SWEF99-18 00
HÖJDSYSTEM: R12000

TECKENFÖRKLARING

MARKANSPRÅK:

- GRÄNS FÖR VÄGOMRÅDE
- - - - ANGRÄNSNING MELLAN OLIKA TYPER AV MARKANSPRÅK
- V** NYTT VÄGOMRÅDE MED VÄGRÄTT
- VH** NYTT VÄGOMRÅDE MED INSGRÄNKT VÄGRÄTT, FÖR VILTSTÄNGSEL OCH FALLSKYDD
- T1** TILFÄLLIG NYTTJÄNDERÄTT, SKÄRNING MOT BEFINTLIG MARK, EJ MOT PLANERAD MARKVÅR I DETALJPLAN, FRÅN BYGGSTART TILL SLUTBESKUTNING
- T2** TILFÄLLIG NYTTJÄNDERÄTT, TILFÄLLIG FÖRBFART OCH BYGGVÄGAR, FRÅN BYGGSTART TILL SLUTBESKUTNING
- T3** TILFÄLLIG NYTTJÄNDERÄTT, FÖR URGRÄVNING, FRÅN BYGGSTART TILL SLUTBESKUTNING
- T4** TILFÄLLIG NYTTJÄNDERÄTT, FÖR BYGGANDE VID BERESCHAKT, FRÅN BYGGSTART TILL SLUTBESKUTNING
- T5** TILFÄLLIG NYTTJÄNDERÄTT, FÖR AVVATTNINGS-ÅTGÄRDER, FRÅN BYGGSTART TILL SLUTBESKUTNING

SKYDDSÅTGÄRDER OCH FÖRSIKTIGHETSMÅTT:

- - - - - MARKERING ELLER ANGRÄNSNING AV SKYDDSÅTGÄRD/FÖRSIKTIGHETSMÅTT
- Sk1** ERBJUDANDE OM BULLERSKYDDSÅTGÄRD PÅ FASAD/FÖNSTER
- Sk2** ERBJUDANDE OM BULLERSKYDDSÅTGÄRD FÖR UTEPLATS

SÄRSKILDA BESLUT SOM TAS I SAMBAND MED FASTSTÄLLELSE AV VÄGPLAN:

- INDRAGNING AV VÄG FRÅN ALLMÄNT UNDERHÅLL

ÖVRIGA BETECKNINGAR PÅ PLANKARTAN:

- STAKAD VÄGMITT, MED LÄNGDMÄTNINGSSTRECK
- NY VÄG MED VÄGBANKAR OCH HÖJDSÄTTNING

ÖVRIGA GRÄNSER, FRÅN GRUNDKARTAN:

- TRAKTERGRÄNS
- - - - - FASTIGHETSGRÄNS
- + - - - KOMMUNGRÄNS
- — — SAMFALLET

GEMNMFÖRANDEAVTAL	
VÄG E18, TPL ROSENKÄLLA OCH NY TPL VÄG 276/975 ÖSTERÅKERS KOMMUN STOCKHOLMS LÄN	
ÖVERSIKT MARKÄTKOMST ENL VÄGPLAN GÄLLER ÖSTERÅKER RYDBYHOLM 2:1	
ÖVERSIKTSKARTA	
<small>ANSÖKAN</small> A. ÅSBRÉN H. BLOCK SUNDSVALL	<small>PROJEKTNUMMER</small> 187565 <small>REVISOR</small> AT <small>DATE</small> 2014-04-16 <small>PROJEKT</small> 883837 <small>BLAD</small> BILAGA

1:2500
A1

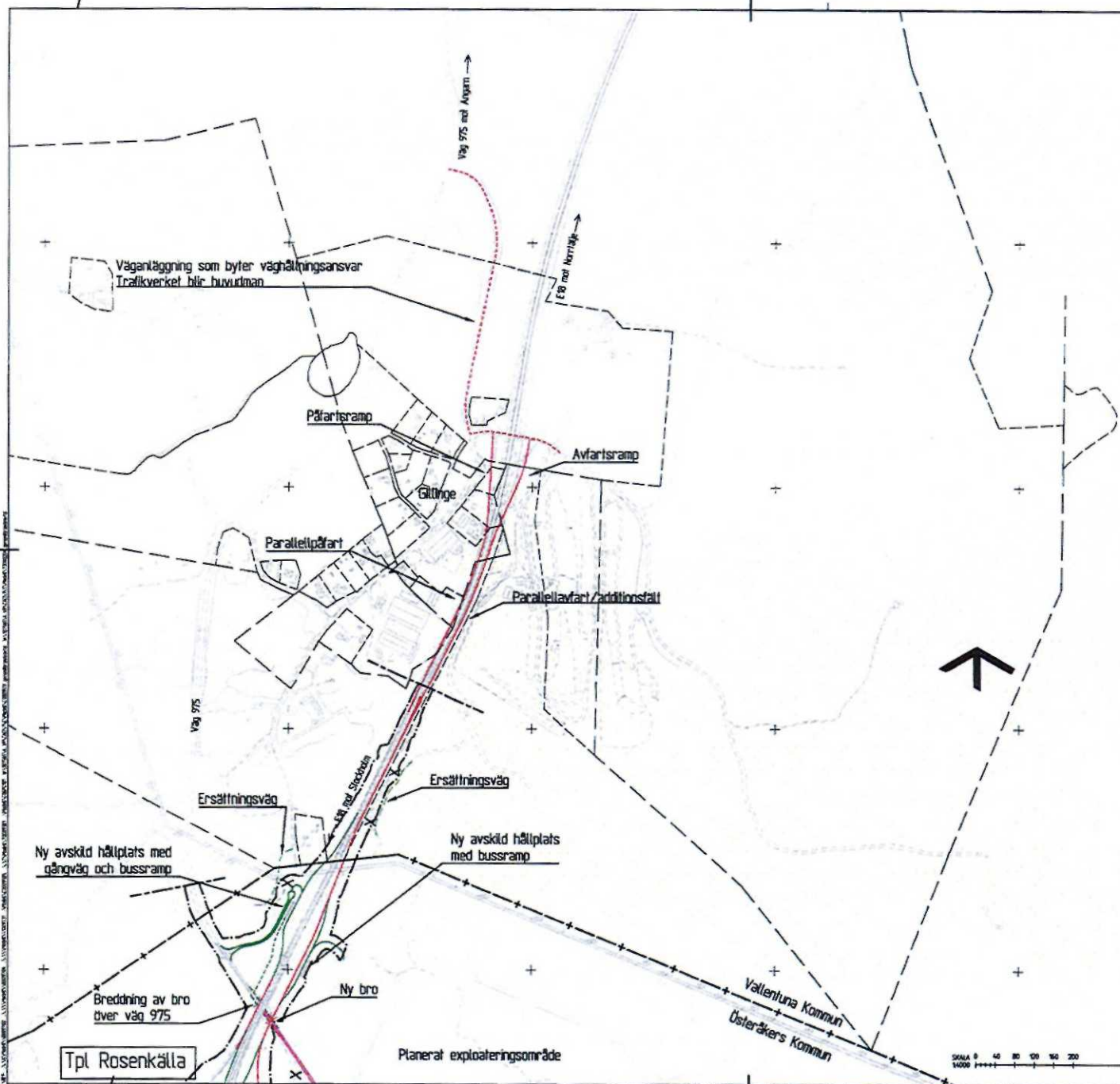
TECKENFÖRKLARING

- TRAKTGRÄNS
- - - FASTIGHETSGRÄNS
- + - KOMMUNGRÄNS
- - - GRÄNS FÖR VÄGOMRÅDE
- - - GRÄNS FÖR VÄGPLAN

- BEFINTLIG KORNFÄLT
- NYTT KORNFÄLT

- - - - - ENSKILD VÄG, GRUSVÄG
- X VÄG SOM RVS

- 2. Om- och utbyggnad av befintlig trafikplats Rosenkälla, trafikplatsen kompletteras bl.a. med ytterligare två körfält med tillhörande ramper.
- 3. Nybyggnad av trafikplats, i form av halv trumpet, som infart till handelsområdet. GC-väg inom nybyggd trafikplats
- 4. Funktionen av väg 975 ersätts av genofart genom handelsområdet, denna hanteras i delaktighet och hamnar under kommunalt huvudsansvar.
- 5. Nya busshållplatsen längs E18, inkluderande nödvändiga bussramper och brötsändringar. GC-väg för förbindelse till nya busshållplatsen



SA



		GENOMFÖRANDEAVTAL ÄVS - TILLFÄLLIGA RAMPER I GILLINGE VALLENTUNA KOMMUN STOCKHOLMS LÄN	
		ÖVERSIKT ÅTGÄRDSFÖRSLAG INDELNING FÖR GENOMFÖRANDEAVTAL	
PROJEKTLEDARE A. ÅGREN	PROJEKTNUMMER 107565	ÖVERSIKTSKARTA	
PLANLÄSARE M. BLOCK	DATUM 2014-04-04	SKALA 1:4000	FÖRSTÄMPLA AT 14.000
ANSÖKAN SUNDSVALL A. ÅGREN	ÖVERSIKTSKARTANUMMER 883837	BILAGA	