

## Kallelse

### Socialnämnden kallas till sammanträde

Tid: Torsdagen den 16 februari 2017 kl. 17:30

Plats: Lagen, plan I, Alceahuset, Hackstavägen 22

(Sammanträdesrum Lagen är reserverat för Alliansen kl. 16:30)

(Sammanträdesrum Storsjön, plan I är reserverat för oppositionen kl. 16:30)

Övrig information:

Vänligen anmäl eventuella förhinder till Anne Savolainen, [anne.savolainen@osteraker.se](mailto:anne.savolainen@osteraker.se)

På uppdrag av ordförande Christina Funhammar (M)



Anne Savolainen  
Administrativ samordnare

### Dagordning

1. Upprop, fastställande av dagordning och övriga frågor
2. Val av justerare samt tid och plats för justering

### Informationsärenden

3. Aktuell information från förvaltningen
  - a) Aktuell flyktingsituation i Österåker

### Beslutsärenden

4. Motion; Ökad ersättning av s.k. ensamkommande barn i familjehem
5. Motion; Åldersbestämning av ensamkommande ungdomar
6. Socialnämndens verksamhetsberättelse 2016
7. Socialnämndens verksamhetsplan 2017-2019 och budget 2017
8. Val av arkivansvarig

## **9. Individärenden**

- 9.1 Ärende om återbetalning enligt 9 kap. 3 § och 8 kap. 1 § SoL
- 9.2 Ärende om återbetalning enligt 9 kap. 3 § och 8 kap. 1 § SoL
- 9.3 Ärende om återbetalning enligt 9 kap. 3 § och 8 kap. 1 § SoL
- 9.4 Ärende om återbetalning enligt 9 kap. 3 § och 8 kap. 1 § SoL
- 9.5 Ärende om återbetalning enligt 9 kap. 3 § och 8 kap. 1 § SoL
- 9.6 Ansökan om bistånd i form av stadigvarande vård och fostran
- 9.7 Omprövning vid placering enligt 13 § LVU
- 9.8 Övervägande av vård enligt 6 kap. 8 §
- 9.9 Ansökan om LVU (delas ut vid sammanträdet)
- 9.10 Beslut om umgänge enligt 14 § 2 st p.1 (delas ut vid sammanträdet)

## **10. Anmälan delegationsbeslut**

- 10.1 Delegationslistor Procapita januari 2016 (finns i pärmen)
- 10.2 Protokoll Socialt utskott 2017-01-19 (finns i pärmen)
- 10.3 Ordförandebeslut 2017-01-31 (finns i pärmen)
- 10.4 Ordförandebeslut 2017-01-31 ((finns i pärmen)

## **11. Delgivningar**

- 11.1 Dom från Kammarrätten i Stockholm i mål 8147-16 (finns i pärmen)
- 11.2 Dom från förvaltningsrätten i Stockholm i mål 13962-16 (finns i pärmen)
- 11.3 Dom från förvaltningsrätten i Stockholm i mål 27309-16 (finns i pärmen)
- 11.4 Protokoll FÖRSAM 2017-01-16 (finns i pärmen)

4.

## **Motion; ökad ersättning av s.k. ensamkommande barn i familjehem**

### **Beslutsförslag:**

**Socialnämnden föreslår Kommunstyrelsens arbetsutskott föreslå  
Kommunstyrelsen föreslå Kommunfullmäktige besluta att**

Motionen anses besvarad med hänvisning till det anförda.

# Tjänsteutlåtande

Socialförvaltningen

Datum 2017-01-30

Dnr SN 2016/0059

Till Socialnämnden

## Svar på motion ”Ökad ersättning av s.k. ensamkommande barn i familjehem”

### Beslutsförslag

**Socialnämnden föreslår Kommunstyrelsens arbetsutskott föreslå Kommunstyrelsen föreslå Kommunfullmäktige besluta att**

Motionen anses besvarad med hänvisning till det anförda.

### Bakgrund

Peter Wihlner (SD) väckte den 14 mars 2016 i Kommunfullmäktige motionen ”Ökad ersättning av s.k. ensamkommande barn i familjehem”. Enligt motionären placeras förhållandevis få ensamkommande ungdomar i familjehem. Detta trots att det måste vara bättre för ungdomar att placeras i familjehem jämfört med gruppboende.

Motionären yrkar på att lämplig nämnd ska ges i uppdrag att se över ersättningsnivån vid placering av familjehem till en nivå strax under kostnaden för gruppboende. Detta med syfte att få fler familjer att ansöka om att ta emot ensamkommande ungdomar.

### Olika boendeformer för ensamkommande barn

När ett ensamkommande barn som söker asyl blir anvisad till kommunen, inleder Socialnämnden en utredning för att avgöra barnets behov avseende boende samt stöd och skydd enligt socialtjänstlagen.

De olika former av boende som Socialnämnden, enligt socialtjänstlagen, kan erbjuda är:

- 1) Familjehem: ett enskilt hem som tar emot barn för stadigvarande vård och fostran. Bedrivs inte yrkesmässigt och barnet ska ses som ett barn i familjen. Ett familjehem utreds och ska godkännas av Socialnämnden inför varje placering.
- 2) Hem för vård eller boende (HVB): en institution där flera barn bor tillsammans med omsorg dygnet runt.
- 3) Stödboende: för barn och unga 16-20 år som efter utredning anses ha tillräcklig personlig mognad och inte har behov av, eller samtycker till, annat stöd.

## Tjänsteutlåtande

Det är barnets individuella behov som styr vilket placeringsform som kan bli aktuell. Förvaltningens ambition är att barn upp till 14 år i första hand ska erbjudas boende i familjehem. Alla placeringar följs upp, minst var sjätte månad, vilket möjliggör nya bedömningar utifrån barnets behov.

I januari 2017 bodde 37 barn i familjehem, 64 barn på HVB och 31 barn i stödboende.

### Ersättning utifrån boendeform

Den ersättning som utgår till ett familjehem bedöms utifrån en individuell bedömning av uppdraget och barnets behov. Grundprincipen är att SKLs rekommendationer kring arvodes- och omkostnadsersättningar ska följas. Dessa uppdateras årligen och är ett stöd för kommunerna vad gäller ersättningsnivåerna, då dessa inte regleras i lag. Rekommendationerna syftar också till att kommuner inte ska försättas i en konkurrenssituation gentemot varandra. SKLs rekommendation avseende månatlig omkostnadsersättning ligger mellan 3 920 kr och 5 600 kr (0-12 år) respektive 4 480 kr och 6 347 kr (13-19 år). Arvodesersättningen ligger mellan 5 961 kr och 13 375 kr (0-12 år) respektive 7 733 kr och 13 375 kr (13-19 år).

Utöver ersättning för omkostnader och ett arvode för sitt uppdrag, finns möjlighet att, utifrån barnets behov, ersätta familjehemmet med extra stöd och eventuell förlorad arbetsinkomst. Därtill får familjehemmen, genom socialförvaltningens försorg, stöd, handledning och utbildning för att klara sitt uppdrag på bästa sätt.

Ersättning till utförare av konsultstödda familjehem, HVB och stödboende regleras i avtalet mellan kommunen och utföraren och varierar beroende på uppdragets innehåll. En del av ersättningen till utförare av konsulentstödda familjehem ska t.ex. täcka det stöd och den handledning som utföraren ska ge.

### Förvaltningens slutsatser

Det är förvaltningens slutsats att SKLs rekommendationer tillsammans med en individuell behovsprövning även fortsättningsvis ska följas vad gäller ersättningen till familjehem. Det är barnets behov och uppdragets innehåll som ska vara styrande. Familjehem och gruppboende (HVB och stödboende) är skilda placeringsformer, som bedrivs utifrån skilda uppdrag, och de bör därför inte ersättas på samma sätt.

Att säkra tillgången till boendeplatser, inte minst familjehem, har inneburit, och kommer sannolikt vid tillfälle att innebära, utmaningar för Socialnämnden. Det är förvaltningens uppfattning att rekrytering av familjehem inte underlättas av en höjd generell ersättning. I de rekryteringar som sker idag är inte ersättningen en primär fråga. Det är istället det extra stöd, handledning och utbildning som är särskilt viktigt när en familj ansöker om att ta emot ett barn eller ungdom.


## Tjänsteutlåtande

### Bilaga

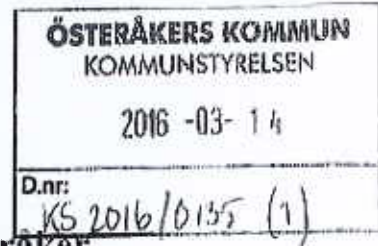
Motion "Ökad ersättning av s.k. ensamkommande barn i familjehem" KS2016/0135 (1), 2016-03-14



Susanna Kiesel  
Socialdirektör



Maria Thomelius  
Sakkunnig individ- och familjeomsorgen



## Motion till kommunfullmäktige i Österåker.

### Ökad ersättning av s.k. ensamkommande barn i familjehem

Den amerikanske forskaren och professorn i statsvetenskap vid Harvard University, Robert Putnam, har visat att den allmänna tilliten, gemenskapen, solidariteten och samhällsengagemanget minskar i ett mångkulturellt samhälle. Vi Sverigedemokrater tror på öppen svenskhet, dvs. att vem som helst, oavsett etniskt, kulturellt eller religiöst ursprung kan bli svensk så länge man anpassar sig till det svenska samhället och tar seden dit man kommer. Att, om viljan finns, lyckas anpassa sig till det svenska samhället borde rimligtvis vara god i Österåkers kommun där vi har förhållandevis få invånare med invandrarbakgrund och ännu så länge inga utanförskapsområden

Idag placeras förhållandevis få ensamkommande barn som Österåkers kommun ansvarar för i familjehem i vår egen kommun vilket är förvånande då ca 90% av kommuninvånarna röstat ja till den invandringspolitik vi har idag. Om det beror på att socialnämnden inte har lagt tillräckligt med kraft på att hitta familjehem eller om våra invånare är mindre benägna att hjälpa till vet jag inte men något måste göras för att ända på det.

Då det ur alla aspekter måste vara bättre för barnet att bli placerad i ett familjehem än i ett gruppboende bör allt göras för att styra vår mottagning av ensamkommande barn mot familjehem. Ett sätt kan vara att höja ersättningsnivån. Att behöva locka med höjd ersättning kan naturligtvis ses som beklagligt men det är ekonomiskt fördelaktigt för kommunen och samtidigt en enorm fördel för barnet och samhället om det istället för att placeras i ett gruppboende kan få komma till ett riktigt hem.

Fördelarna är bland annat:

- Ungdomarna får en helt annan förståelse för våra kulturella koder och för hur vårt samhälle fungerar.
- Ungdomarna får mycket mer tid och närvaro i majoritetssamhället.
- Majoritetssamhället får mer förståelse för dessa ungdomar.
- Språkinläringen blir mycket mer effektiv.
- Ungdomarna får ett i majoritetssamhället mycket mer ingående socialt nätverk.
- Ungdomarna kommer att ha lättare att så småningom klara sig själva då de har ovanstående att luta sig mot.



Sverigedemokraterna Österåker yrkar därför med hänvisning till ovanstående

**Att** – Kommunfullmäktige beslutar om att ge lämplig nämnd inom Österåkers kommun i uppgift att se över ersättningsnivån vid placering av ensamkommande barn i familjehem till en nivå strax under kostnaden för gruppboende.

Sverigedemokraterna Österåker

- Peter Wihlner  

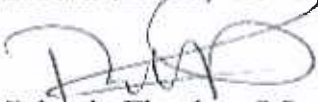



Motionen väcktes i KF 2016-03-14 § 2:19 ”Ökad ersättning av s.k. ensamkommande barn i familjehem”

Besvaras så snart som möjligt.

Nämnd	Remiss X = JA	Remittering sker av följande orsak
Kommunstyrelsen		
Byggnadsnämnden		
Kultur- och fritidsnämnden		
Skolnämnden		
Miljö- och hälso- skyddsnämnden		
Produktionsstyrelsen		
Socialnämnden	X	Enligt SN:s reglemente
Valnämnden		
Vård- och omsorgsnämnden		

**Till ovanstående nämnd/styrelse remitteras härmed bifogad motion för behandling på respektive sammanträde samt för nämndsekreterare att anmäla till KS/KF-tåg för vidare behandling.**



Michaela Fletcher (M)  
Kommunstyrelsens ordförande

## 5.

### **Motion; Åldersbestämning av ensamkommande barn**

#### **Beslutsförslag:**

**Socialnämnden föreslår Kommunstyrelsens arbetsutskott föreslå  
Kommunstyrelsen föreslå Kommunfullmäktige besluta att**

Motionen anses besvarad med hänvisning till det anförda.

# Tjänsteutlåtande

Socialförvaltningen

Datum 2017-01-30

Dnr SN 2016/0061

Till Socialnämnden

## Svar på motion ”Åldersbestämning av ensamkommande ungdomar”

### Beslutsförslag

**Socialnämnden föreslår Kommunstyrelsens arbetsutskott föreslå Kommunstyrelsen föreslå Kommunfullmäktige besluta att:**

Motionen anses besvarad med hänvisning till det anförda.

### Bakgrund

Peter Wihlner (SD) väckte den 14 mars 2016 i Kommunfullmäktige motionen ”Åldersbestämning av ensamkommande ungdomar” (bilaga 1). Motionären yrkar på att lämplig nämnd ska få i uppdrag att ta fram förslag på hur kommunen ska kunna genomföra en åldersutredning när det råder tveksamhet kring en ensamkommande asylsökande ungdoms ålder.

### Om åldersbedömning av asylsökande ensamkommande barn

Migrationsverket är den myndighet som utreder och fattar beslut i asylärenden. Det är den sökande som har bevisbördan för att göra sina asylskäl, sin identitet och frågan om han eller hon är underårig sannolik. Om det saknas dokumentation görs en initial bedömning och registrering av den sökandes ålder efter samtal med en handläggare på Migrationsverket.

I ärenden som rör barn ska särskilda överväganden göras med hänsyn till barnets hälsa, utveckling samt barnets bästa i övrigt. I dessa ärenden finns ett större utrymme att bedöma uppgifter om ålder som sannolik. Om den sökande saknar identitetshandlingar och inte heller har gjort sin ålder sannolik informerar Migrationsverket den sökande om möjligheten till medicinsk åldersbedömning.

Idag fastställs ett asylsökande barns ålder först i samband med beslut om rätten till asyl. En föreslagen lagändring från 1 maj 2017 skulle innebära att åldersbedömningen görs tidigare i asylprocessen. Ett sådant tillfälligt beslut om ålder ska enligt lagförslaget bli gällande omedelbart och därmed få omedelbar rättsverkan mot alla myndigheter.

### Vid misstanke om överårighet

Alla myndigheter är skyldiga att utreda inkomna ärenden och självständigt överväga om gällande lagstiftning tillämpas på ett riktigt sätt. Om misstanke finns att en vuxen person blivit anvisad som ett ensamkommande barn ska detta uppmärksammas. I Socialnämndens *Riktlinjer för ensamkommande barn* (bilaga 2) beskrivs hur ett sådant eventuellt ärende ska hanteras. Riktlinjen utgår från den överenskomna rutin som är framtagen av SKL och Migrationsverket, *Rutiner för omprövning av*

## Tjänsteutlåtande

*Migrationsverkets anvisningsbeslut* (bilaga 3). Här skriver SKL bland annat att Migrationsverket är skyldig att ta ställning till en begäran från kommunen om omprövning av ett anvisningsbeslut.

### Förvaltningens slutsatser


Det är förvaltningens slutsats att åldersbedömning av ensamkommande barn även fortsättningsvis ska göras av Migrationsverket som en del i verkets utredningsansvar i asylärenden. I *Riktlinjer för ensamkommande barn* (bilaga 2) har Socialnämnden förtydligat handläggningen av eventuella ärenden där misstanke finns att en vuxen anvisats av Migrationsverket som ett ensamkommande barn. Nämndens riktlinjer baseras på den rutin som SKL och Migrationsverket gemensamt tagit fram, *Rutiner för omprövning av Migrationsverkets anvisningsbeslut* (bilaga 3).

### Bilagor

1. Motion ” *Åldersbestämning av ensamkommande ungdomar*” KS 2016/0098 (1), 2016-02-22
2. Tillägg till *Riktlinjer för ensamkommande barn*, SN § 1:6 2017-01-19
3. *Rutiner för omprövning av Migrationsverkets anvisningsbeslut*



Susanna Kiesel  
Socialdirektör



Maria Thomelius  
Sakkunnig individ- och familjeomsorgen

**Remiss av motion:  
Dnr KS 2016/0098**

Motionen väcktes i KF 2016-03-14 § 2:19 "Åldersbestämning av  
enskommande ungdomar"

Besvaras så snart som möjligt.

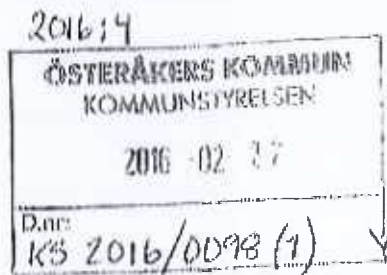
Nämnd	Remiss X = JA	Remittering sker av följande orsak
Kommunstyrelsen		
Byggnadsnämnden		
Kultur- och fritidsnämnden		
Skolnämnden		
Miljö- och hälso- skyddsnämnden		
Produktionsstyrelsen		
Socialnämnden	X	I enlighet med SN:s verksamhetsområde, 1 § SN:s reglemente
Valnämnden		
Vård- och omsorgsnämnden		

**Till ovanstående nämnd/styrelse remitteras härmed bifogad motion för  
behandling på respektive sammanträde samt för nämndsekreterare att  
anmäla till KS/KF- tåg för vidare behandling.**



Michaela Fletcher (M)

Kommunstyrelsens ordförande



Februari 2016

ÖSTERÅKERS KOMMUN  
Serviceenheten

2016-02-22

## Motion till kommunfullmäktige i Österåker.

### Åldersbestämning av ensamkommande ungdomar

Tendensen är tydlig – allt fler ensamkommande söker sig till Sverige. Trycket med fler ensamkommande ungdomar har ökat successivt under den senare delen av våren 2015 och framåt. En stor del av kommunens resurser läggs på ensamkommande ungdomar. I övriga Skandinavien och i många EU-länder görs nu alltmer mer för att åldersbestämma de ensamkommande, som nästan alltid saknar alla former av dokumentation som styrker deras ålder.

Migrationsverkets officiella ståndpunkt, när det gäller de ensamkommandes ålder, är att utan några åtgärder som helst bara acceptera den ålder som de själva uppger, med undantag för de fall där var och en utan närmare överväganden klart kan konstatera att det rör sig om en vuxen och inte ett barn.

Samma sak gäller om det finns skriftlig bevisning som motsäger sökandens muntliga uppgifter om åldern, till exempel en utfärdad visering. Underhandsuppgifter från Migrationsverket gör gällande att det vid asylregistreringen enbart är de som bedöms vara 25 år och äldre än så som får åldern uppskriven till minst 18 år.

I kommunens arbete med ungdomar innebär det stora problem när de från Migrationsverket fördelade asylsökanden 18 – 24 åriga, i själva verket är registrerade som underåriga.

Migrationsverkets enda skyldighet är idag att informera den ensamkommande om att han eller hon kan få en medicinsk åldersbedömning för att styrka sin ålder. Detta är ny domstolspraxis som ändrar reglerna för åldersbedömning av de asylsökande som påstår sig vara under 18 år, men där bevisningen för att sökanden är underårig, inte är tillräcklig.

I en dom förra året skrev Migrationsöverdomstolen att deras utredningsansvar är uppfyllt, i och med att den informationen om möjligheten att genomföra en medicinsk åldersbedömning eller läkarbedömning av ålder, har lämnats till asylsökande.

Detta innebär att Migrationsverkets enda skyldighet är att informera det offentliga biträdet om denna möjlighet. Det offentliga biträdet och den asylsökande bestämmer därefter om de vill göra detta och att i det fall då det offentliga biträdet gör beställningen hos sjukvården samt att när utlåtandet/intyget lämnas in till verket så står verket för kostnaden.

Rättschefen på Migrationsverket, Fredrik Beijer, slår fast att verkets registrering av ålder inte binder andra myndigheter. Det står andra aktörer, till exempel kommuner och landsting, fritt att inom ramen för sin verksamhet, oavsett Migrationsverkets bedömning, själva ta ställning till asylsökandes uppgivna ålder.

För Österåkers del innebär detta ett helt nytt synsätt. Fram till idag har vi utan någon inskränkning och obetänksamhet gått på vad Migrationsverket åldersklassar de ensamkommande. Trots detta kan vi dagligen läsa om ungdomar som benämns som "barn" och som uppgivit att de är under 18 år, vid en närmare undersökning, har visat sig vara långt över 18 år.



*Sverigedemokraterna Österåker yrkar därför med hänvisning till ovanstående*

**Att** – Kommunfullmäktige beslutar om att ge lämplig nämnd i uppgift att ta fram ett förslag på hur Österåkers kommun, i fall där det finns tvekan om den ensamkommande asylsökandes ålder, kan genomföra en så noggrann åldersutredning som möjligt, med dagens olika teknik som står till buds.

**Sverigedemokraterna Österåker**

- Peter Wiltner

## Tillägg till "Riktlinje för handläggning av ensamkommande barn" 2

### Nytt förslag:

#### 2.1 Åldersbedömning

Migrationsverket har ansvaret för att, som en del i asylprocessen, göra åldersbedömningar. Det är den sökande som har bevisbördan för att göra sina asylskäl, sin identitet och frågan om han eller hon är underårig sannolik. Vid ansökningstillfället registrerar Migrationsverket den asylsökandes ålder. Om det saknas skriftlig dokumentation görs en initial bedömning efter samtal med den sökande.

Om den sökande saknar identitetshandlingar och inte heller har gjort sin ålder sannolik ska Migrationsverket informera den sökande om möjligheten att själv låta genomföra en medicinsk åldersbedömning. En sådan bedömning ska den sökande, god man och det offentliga biträdet gemensamt ta ställning till och boka tid för. Migrationsverket står för kostnaden.

Om en företrädare för socialtjänsten, annan myndighet och/eller uppdragstagare, i sina kontakter med en asylsökande, gör bedömningen att personens ålder uppenbart inte överensstämmer med den som är registrerad av Migrationsverket, ska detta uppmärksammas genom samtal med den asylsökande och dennes gode man. Den asylsökande ska informeras om möjligheten att begära en medicinsk åldersbedömning hos Migrationsverket. För att socialtjänsten ska kunna bistå i en sådan begäran hos Migrationsverket krävs ett informerat samtycke från den asylsökande.

Om det finns misstanke om uppenbar överårighet men saknas samtycke från den asylsökande att kontakta Migrationsverket, kan Socialnämnden begära en omprövning av Migrationsverkets beslut. Ett sådant beslut ska fattas av Socialnämndens utskott. En utredning med uppgifter som talar för att personen är *betydligt* äldre än 18 år ska biläggas en sådan begäran om omprövning.



2016-10-06

Avdelningen för juridik  
Emilia Danielsson  
Mia Hemmestad

## Rutiner för omprövning av Migrationsverkets anvisningsbeslut

### Bakgrund

När en sökande i sin första kontakt med Migrationsverket uppger sig vara under 18 år är det alltid den uppgivna åldern som först registreras. Migrationsverket kan därefter justera och registrera annan ålder än den sökanden uppgett. Det sker dock endast i uppenbara fall eller där det finns bevisning som strider mot sökandens muntliga uppgifter och identiteten är alltså klarlagd på annat sätt.

En sökande som registreras som under 18 år anvisas av Migrationsverket till en kommun. Kommunen är då enligt 3 § lagen (1994:137) om mottagande av asylsökande m.fl. (LMA) skyldig att anordna ett boende.

Det har kommit till SKLs kännedom att Migrationsverket i flera fall anvisat personer som kommunen anser är vuxna. SKL har därför fört en dialog med Migrationsverket om och i så fall hur det är möjligt för Migrationsverket att ompröva beslutet om anvisning. En vuxen asylsökande person ska erbjudas plats på Migrationsverkets anläggningsboenden. Vi har nu enats om följande rutin.

### Begäran om omprövning

#### Omprövning av anvisningsbeslut

För att kommunens ansvar att tillhandahålla ett boende enligt 3 § LMA ska upphöra krävs att Migrationsverket omprövar och upphäver sitt anvisningsbeslut. Migrationsverket är skyldigt att ta ställning till en begäran från kommunen om att omprövning ska göras.

Kommunen bör, i samband med begäran om omprövning, lämna över en utredning med uppgifter som talar för att den sökande är betydligt äldre än 18 år. Migrationsverket har därefter att bedöma om det finns tillräcklig grund för att ompröva sitt tidigare beslut. SKL och Migrationsverket har diskuterat möjligheten att tillsammans arbeta fram en vägledning för hur en sådan utredning bör se ut och vad den bör innehålla, men i dagsläget finns ingen sådan produkt.

Kommunen kan även begära omprövning om Migrationsverket skrivit upp den sökandes ålder under pågående handläggning eller i samband med beslut i asylfrågan.

Beslut om att begära omprövning av anvisningsbeslutet bör fattas av socialnämndens utskott.

### **Sekretess**

Innan kommunen kan lämna över uppgifter till Migrationsverket måste kommunen göra en prövning av om uppgifterna kan lämnas ut eller om det finns hinder pga. sekretess. Ärenden som rör placering av ensamkommande barn och unga omfattas som huvudregel av s.k. socialtjänstsekretess i 26 kap. 1 § offentlighets- och sekretesslag (2009:400) (OSL). Om den gode mannen (eller blivande god man), personal på boendet och/eller socialtjänsten efter placering finner det uppenbart att den unge är äldre än 18 år och inte borde bo i ett HVB-hem eller familjehem med barn kan det finnas en möjlighet att lämna ut uppgifter som annars är sekretessbelagda till Migrationsverket. För att det ska vara möjligt krävs enligt 10 kap. 2 § OSL att utlämnandet är nödvändigt för att kommunen ska kunna fullgöra sin verksamhet, dvs. sköta sina uppgifter. Det är svårt att ge ett tydligt svar på när något är nödvändigt för att fullgöra verksamheten. En bedömning i det enskilda fallet måste göras. Möjligen kan så vara fallet om kommunens möjlighet att tillhandahålla platser till barn hindras om den vuxne personen upptar en plats eller om kommunen inte kan ge barnen en säker och trygg vård med den vuxne personen på boendet. Eftersom den sekretessbrytande regeln är en undantagsregel kan uppgifter enligt vår bedömning bara lämnas i fall då det är uppenbart att personen är vuxen. Kommunen ska inte heller lämna fler uppgifter än vad som är nödvändigt i det enskilda fallet.

### **Kommunens placeringsbeslut**

Efter att kommunen lämnat över sin utredning gör Migrationsverket en bedömning av om det finns skäl att ändra sitt anvisningsbeslut. Om Migrationsverket beslutar att upphäva anvisningsbeslutet innebär det att den enskilde ska flytta till ett av Migrationsverkets boenden. Kommunen har då skäl för att upphäva sitt placeringsbeslut och har inte längre rätt till ersättning för placeringen.

Att upphäva placeringsbeslutet innan Migrationsverket tagit ställning i frågan om omprövning anser vi vara olämpligt. Ett sådant förfaringsätt brister enligt vår mening i rättssäkerhet och förutsägbarhet både för kommunen och den enskilde. Så länge det finns ett anvisningsbeslut är kommunen, åtminstone enligt 3 § andra stycket LMA, skyldig att ordna ett boende. Väljer kommunen att upphäva beslutet om placering och ordna ett annat boende som är anpassat för vuxna är det tveksamt om kommunen får ersättning för dessa kostnader, jfr 7 § asylersättningsförordningen (2002:1118). Om Migrationsverket beslutar att inte ändra anvisningsbeslutet befinner sig kommunen i en svår situation, om någon ersättning inte kan fås och placeringsbeslutet är upphävt.

### **God man för ensamkommande barn**

Om kommunen beslutar att begära omprövning bör man samtidigt informera den enskilde och gode mannen om detta. I de fall Migrationsverket väljer att ändra sin bedömning av den unges ålder uppkommer frågan hur detta påverkar förordnandet av den gode mannen. Vid vilken tidpunkt som bedömningen av ålder i ett asylärende påverkar rätten till statlig ersättning och vilken rättskraft en sådan bedömning har är

inte helt klarlagt och det pågår mål rörande denna fråga i flera förvaltningsdomstolar i Sverige. SKL har för avsikt att ta upp denna fråga i en fortsatt dialog med Migrationsverket. Förhoppningen är att hitta ett gemensamt synsätt och rutiner för hur detta ska hanteras. När vi kommit längre i det arbetet kommer vi uppdatera denna information.

**6.**

# **Socialnämndens verksamhetsberättelse 2016**

**Beslutsförslag:**

# Tjänsteutlåtande

Socialförvaltningen

Till Socialnämnden

Datum 2017-02-08  
Dnr SN 2017/0014

## Socialnämndens verksamhetsberättelse 2016

### Beslutsförslag

#### Socialnämnden

1. att godkänna verksamhetsberättelse för 2016
2. att överlämna denna till Kommunstyrelsen

### Bakgrund

Socialnämndens resultat för 2016 visar en positiv budgetavvikelse om 3,9 mkr. Intäkterna avvek totalt med + 7,4 mkr vilket beror på ökade intäkter för flyktingar jämfört med budget. Personalkostnaderna blev 5,7 mkr lägre än budget och beror på ej tillsatta tjänster och inhyrda konsulter som då hamnar under övriga kostnader. Övriga kostnader översteg budgeten med 11,6 mkr och beror till största delen på etableringskostnad för flyktingmoduler om ca 7 mkr. Även inhyrning av konsulter påverkar övriga kostnader negativt.

### Bilagor

1. Socialnämndens verksamhetsberättelse 2016



Susanna Kjessel  
Socialdirektör

Christer Hansson  
Controller

# Verksamhetsberättelse Socialnämnden 2016

**Nämndversion**

**Ordförande: Christina Funhammar**

**Socialdirektör: Susanna Kiesel**

## Viktiga händelser

- En organisationsöversyn och ett förändringsarbete har skett i syftet att få en platt organisationsstruktur med fler, mindre enheter.
- Det är problem att rekrytera socialsekreterare över hela landet vilket även gäller för Österåkers kommun. Personalbristen upplevs som hög och rekryteringar har pågått under hela året. Personalbristen har fått lösas med konsulter till höga kostnader.
- En ny enhet, Flyktingstödsenheten har etablerats.
- Flyktingmottagandet har ökat. Under året kom 123 nyanlända till kommunen. Det var färre än den plan som fanns och berodde framförallt på att migrationsministern i november lämnade besked om att kommunerna fick ytterligare två månaders respit för att klara bostadsfrågan. Bostadsfrågan för de 123 som kom under året har framförallt lösts genom att de erhållit bostad i tillfälliga bostäder i form av moduler på Sågvägen.
- Antalet ensamkommande barn som anvisades till kommunen under året var totalt 8. Socialnämnden har idag 132 barn placerade i HVB, familjehem eller stödboende varav 75 barn är placerade i kommunen. Av de 132 är 93 fortfarande asylsökande.
- Två nya HVB-hem har tillkommit under året; produktionsförvaltning driver Avenir och Vårlyjus AB driver Solhuset.
- Bristen på ändamålsenliga bostäder i kommunen påverkar socialförvaltningen som tvingas lösa akuta situationer med tillfälliga boende till höga kostnader.
- Kompetensutveckling av personal har fortgått: fyra anställda har genomgått grundutbildning i våld och lika många har utbildats i bedömningsmetoden FREDA samt tio har utbildats inom Signs of Safety.
- Kvinnojouren beviljades 2 kr/invånare i stöd i form av föreningsbidrag. Det är en dubblering från tidigare år.

## Ekonomisk sammanfattning

Driftsredovisning (belopp i tkr)	Budget 2016	Utfall 2016	Budget- avvikelse	Utfall 2015
<b>Verksamhetens intäkter</b>				
Avgifter	278	352	74	179
Övriga intäkter	104 622	112 014	7 392	47 304
<b>Summa intäkter</b>	<b>104 900</b>	<b>112 366</b>	<b>7 466</b>	<b>47 483</b>
<i>varav internt</i>				
<b>Verksamhetens kostnader</b>				
Personalkostnader	-57 282	-51 580	5 702	-45 188
Lokalkostnader	-16 984	-15 118	1 866	-11 514
Kapitalkostnader	0	0	0	0
Köp av verksamhet	-87 843	-87 330	513	-47 364
Övriga kostnader	-36 091	-47 706	-11 615	-31 500
<b>Summa kostnader</b>	<b>-198 200</b>	<b>-201 734</b>	<b>-3 534</b>	<b>-135 566</b>
<i>varav internt</i>				
<b>Verksamhetens nettokostnader</b>	<b>-93 300</b>	<b>-89 369</b>	<b>3 931</b>	<b>-88 083</b>

Driftsredovisning per verksamhet (tkr)	Budget 2016	Utfall 2016	Budget- avvikelse	Utfall 2015
Nämnd och ledningsstab	-8 100	-7 627	473	-6 665
Familjestödsenheten	-41 500	-40 293	1 207	-41 783
Vuxenstödsenheten	-43 700	-41 448	2 252	-39 635
Flyktingstödsenhet	0	0	0	0
<b>nettokostnader</b>	<b>-93 300</b>	<b>-89 369</b>	<b>3 931</b>	<b>-88 083</b>

Socialnämndens resultat för 2016 visar en positiv budgetavvikelse om 3,9 mkr. Intäkterna avvek totalt med + 7,4 mkr vilket beror på ökade intäkter för flyktingar jämfört med budget.

Personalkostnaderna blev 5,7 mkr lägre än budget och beror på ej tillsatta tjänster och inhyrda konsulter som då hamnar under övriga kostnader. Övriga kostnader översteg budgeten med 11,6 mkr och beror till största delen på etableringskostnad för flyktingmoduler om ca 7 mkr. Även inhyrning av konsulter påverkar övriga kostnader negativt.

Socialnämnden har inte någon investeringsbudget.

### Vision Österåker 2020:

Österåker ska vara länets mest attraktiva skärgårdskommun, den skärgårdskommun som flest väljer att flytta till, bo och verka i, starta företag i samt besöka; en skärgårdskommun i världsklass. Österåker ska präglas av framtidstro, mångfald och öppenhet. Tillsammans - genom öppenhet och i dialog samt med en stark vilja till samarbete - arbetar vi för en långsiktigt positiv utveckling av Österåker.

Måluppfyllelsen utifrån Socialnämndens antagna resultatmål redovisas i bilaga 1.



# Verksamhetsuppföljning

Socialnämnden fullgör kommunens uppgifter inom socialtjänsten och vad som sägs i lag om socialnämnd, exklusive omsorg om äldre människor och människor med fysiska och psykiska funktionshinder. Socialnämnden fullgör även kommunens uppgifter vad det gäller flyktingmottagning, uppgifter enligt skuldsaneringslagen, föräldrabalken och uppgifter avseende familjerådgivning och ungdomsmottagning.

Socialnämndens verksamhet var 2016 uppdelad i fyra huvudområden: nämnd och ledningsstab, familjestödsenhet, vuxenstödsenhet och flyktingstödsenhet.

NÄMND OCH LEDNINGSSTAB Driftsredovisning per verksamhet (belopp i tkr)	HELÅR			
	Budget 2016	Utfall 2016	Budget- avvikelse	Utfall 2015
Socialnämnd	-1 074	-1 127	-53	-1 238
Ledningsstab	-6 087	-5 511	576	-4 656
Social beredskap	-507	-619	-112	-507
Familjerådgivning	-432	-370	62	-264
<b>Verksamhetens nettokostnader</b>	<b>-8 100</b>	<b>-7 100</b>	<b>473</b>	<b>-6 665</b>

Driftsredovisning per slag (belopp i tkr)	HELÅR			
	Budget 2016	Utfall 2016	Budget- avvikelse	Utfall 2015
<u>Verksamhetens intäkter</u>				
Avgifter	0	0	0	0
Övriga intäkter	0	323	323	790
<b>Summa intäkter</b>	<b>0</b>	<b>323</b>	<b>323</b>	<b>790</b>
<u>Verksamhetens kostnader</u>				
Personalkostnader	-3 113	-2 588	525	-4 508
Lokal kostnader	-154	-271	-117	-180
Kapitalkostnader	0	0	0	0
Köp av verksamhet	-3 249	-1 891	1 358	-1 046
Övriga kostnader	-1 584	-3 200	-1 616	-1 721
<b>Summa kostnader</b>	<b>-8 100</b>	<b>-7 950</b>	<b>150</b>	<b>-7 455</b>
<b>Verksamhetens nettokostnader</b>	<b>-8 100</b>	<b>-7 627</b>	<b>473</b>	<b>-6 665</b>

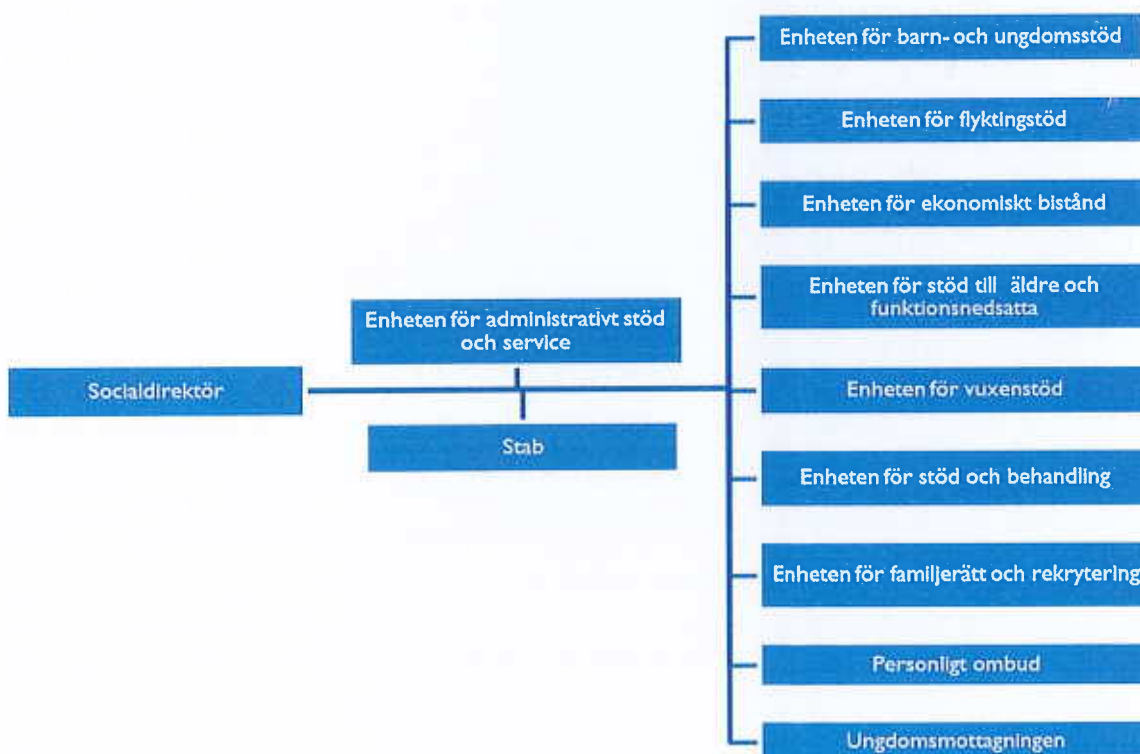
## Nämnd och ledningsstab

För nämnd- och ledningsstab finns till och med november ett överskott på 473 tkr. Anledningen är att det avsattes medel för lönesatsning helår men enbart kostnaden från och med 1 juli belastade resultatet 2016.

## Organisationsöversyn och förändringarbete 2016

En organisationsöversyn har gjorts och ett förändringarbete har påbörjats under 2016. Socialförvaltningen har i samverkan med de fackliga organisationerna; VISION och SSR arbetat fram en ny organisation. Detta har mynnat ut i en organisationslösning där fyra enheter blivit elva. Den nya organisationen är en platt organisation där samordnartjänsterna under enhetschefen tagits bort i syfte att undanröja otydliga roller inom organisationen. Den nya organisationen ska ge enhetscheferna en bättre överblick inom enheten där chefen är närvarande, har fokus på den operativa driften och på god arbetsmiljö. Enhetscheferna ska arbeta närmare socialdirektören. Organisationen träder i kraft den 1 januari 2017. Socialförvaltningen arbetar för två nämnder, Socialnämnden och Vård- och omsorgsnämnden, där samarbetet mellan enheterna är centralt. I uppdraget låg att organisationsförändringen skulle beröra den politiska organisationen så lite som möjligt.

Den nya organisationen ska nu formas. Det kräver en översyn av rutiner, riktlinjer, delegation, samverkansformer och sekretess samt en systematisk samordning. Medarbetare och chefer ska i samverkan genomföra detaljorganisationen inom den egna enheten. Nya gränsdragningsfrågor kommer att uppstå och måste lösas efter hand.



## Bemötandeundersökning 2016

Socialnämnden genomför årliga bemötandeundersökningar sedan 2008. Under året har en enkätundersökning genomförts framtagen av SKL. Undersökningen genomfördes under perioden 12 september till och med den 28 oktober. Nytt för i år var att även vuxenstodsenshetens öppenvård ingick i undersökningen. Totalt deltog 140 personer i undersökningen vilket är en ökning med cirka 230 procent jämfört med året innan.

Störst andel positiva svar lämnades på frågorna:

- 91 procent gav ett positivt omdöme på frågan ”om det var lätt eller svårt att förstå informationen som gavs”
- 86 procent var sammantaget nöjda med det stöd man fått
- 85 procent gav ett positivt omdöme på frågan ”om hur lätt eller svårt det har varit att få kontakt med personalen”

Störst andel negativa svar lämnades på frågorna:

- 17 procent lämnade ett negativt svar på frågan ”hur deras situation har förändrats sedan de fick kontakt med socialtjänsten”
- 17 procent lämnade ett negativt svar på frågan om ”socialsekreteraren frågat efter deras synpunkter på hur situationen skulle kunna förändras”
- 21 procent lämnade negativa svar på frågan ”hur mycket de kunde påverka den typ av hjälp de fått”

## Familjestödsenheten

Enheten utreder och beslutar om bistånd till vård och behandling för barn under 18 år och deras familjer samt följer upp beviljade insatser. Familjehem, kontaktpersoner och kontaktfamiljer rekryteras, utreds och handleds.

På uppdrag av tingsrätten görs vårdnads-, boende- och umgängesutredningar. Enheten verkställer samarbetsamtal beslutade av tingsrätten, domar om umgängesstöd och ungdomstjänst. Enheten utreder frågor som rör adoptioner, fastställer faderskap, ger samtalsstöd till familjer i familjerättsliga frågor utifrån vad som är bäst för barnet.

Enheten ansvarar för öppenvård på hemmaplan i syfte att förhindra placeringar av barn utanför föräldrahemmet och för att bistå familjer i förändringsarbete. Enheten ansvarar även för att erbjuda föräldrastödsprogrammen Komet och ABC. Enheten ansvarar för den kommunala familjerådgivningen som erbjuder samtal till dem som lever i parförhållanden och som har samlevnadskonflikter.

Antalet anmälningar om barn har sjunkit jämfört med föregående år, från 1359 anmälningar till 1117 år 2016. Dock bör det observeras att aviseringarna om de ensamkommande barnen ingår i 2015 års antal.

Öppenvården i egen regi arbetar med familjebaserade insatser med primärt fokus på föräldrars förmåga som är den behandlingsinriktning som konsekvent visat sig minska bland annat fortsatt

kriminalitet. Detta kräver insatser i barnets naturliga miljö. Enhetens öppenvård genomför familjebaserade insatser utifrån två olika biståndsbedömningar:

- Insatser som registreras på barnet och som beviljas av socialsekreterare. Syftet är att uppnå förändringar som tillgodoser barnets behov. 42 familjer har fått denna insats 2016.
- Föräldrar kan söka individuell hjälp för de svårigheter de uppfattar att de har i relation till sina barn. Det sker en "lättillgänglig biståndsbedömning" inom en vecka. Syftet är att föräldrarnas önskemål ska uppnås. 29 familjer har fått insatsen under 2016.

Sociala insatsgrupper (SIG) är ett koordinerat, fokuserat och långsiktigt arbete för att ungdomar ska bryta en kriminell livsstil. Under året har fyra ungdomar erhållit insatsen.

Rekryteringsgruppen arbetar med rekrytering och uppföljning av familjehem. Familjehemmen besöks regelbundet både vid aviserade och oaviserade hembesök. Uppdragen till rekryteringsgruppen har under året utökats på grund av det ökande antalet ensamkommande barn som anvisats kommunen.

Under året har familjehemmen erbjudits föreläsningar:

- "När släpper vi kontrollen?" om dataspelsmissbruk
- "Barn som anhöriga" om att vara ett litet barn och anhörig till en sjuk förälder
- "Vem bestämmer" om konsten att vägleda och fostra kraftfulla viljestarka barn
- "Gode mannens roll för de ensamkommande barnen"

En familjehemsutbildning "Ett hem att växa i" med 16 deltagare, varav fyra var från Vallentuna kommun, har genomförts. Kursens omfattning är åtta gånger á tre timmar. "Ett hem att växa i" är en grundutbildning för jour- och familjehem som har tagits fram av Socialstyrelsen i samverkan med praktiker och forskare. Innehållet är utvalt och utformat för att ge de nödvändiga grundkunskaper som alla familjehem behöver. Utbildningens syfte är att ge jour- och familjehem en likvärdig grundutbildning som håller god kvalitet så att alla barn och unga som placeras i jour- och familjehem får god vård och omsorg.

Familjehemmens dag firades i juli med Wiraspelen och året avslutades med att familjehemmen bjöds på julbord.

Under året har skolorna i kommunen vid två tillfällen erbjudits information om socialförvaltningens arbete och verksamhet. Utvärderingen gav positiva omdömen.

Under året har familjestödsenheten haft ett tvärprofessionellt samarbete med hälso- och sjukvården för att fånga upp utsatta gravida kvinnor. Dessa har erbjudits stöd som förebygger ökad ohälsa såväl hos den gravida modern som hos det väntade barnet.

Samarbetet med barn- och ungdomspsykiatri (BUP) har fortgått för att nå gemensam syn på vårdbehov och gemensam vårdplanering. I samma syfte har månatliga konferenser med en medarbetare från Mini-Maria hållits. Med anledning av personalbyte inom Mini-Maria och personalförändringar inom enheten har dessa konferenser uteblivit under hösten.

I samarbete med andra nordostkommuner och Polisområde Stockholm Nord drivs Stödcentrum för unga brottsoffer och Barnahus. Täby kommun är huvudman för båda dessa verksamheter. Stödcentrum ansvarar även för att erbjuda medling i anslutning till brott.

Inom familjestödsenheten har pensionsavgångar och föräldraledigheter inneburit svårigheter att hantera förhandsbedömningar, utredningar och uppföljningar inom den lagstadgade tiden. Utredningskonsulter har anlåtats för att delvis komplettera den personalbrist som uppstått. Dock har det även varit svårt att få tag på konsulter.

FAMILJESTÖDSENHETEN	HELÅR			
	Budget 2016	Utfall 2016	Budget- avvikelse	Utfall 2015
<b>Driftsredovisning per verksamhet (belopp i tkr)</b>				
Administration	-16 183	-15 325	858	-18 407
Ensamkommande flyktingbarn	0	0	0	2 030
Familjemottagning	-4 490	-3 939	551	-3 496
Familjerådgivning	0	-70	-70	-46
Familjerätt	-1 785	-1 750	35	-1 768
Kontaktpersoner Barn och Ungdom	-893	-661	232	-845
Vårdkostnader Barn och Ungdom	-18 149	-18 548	-399	-19 251
<b>Verksamhetens nettokostnader</b>	<b>-41 500</b>	<b>-40 293</b>	<b>1 207</b>	<b>-41 783</b>

Driftsredovisning per slag (belopp i tkr)	HELÅR			
	Budget 2016	Utfall 2016	Budget- avvikelse	Utfall 2015
<u>Verksamhetens intäkter</u>				
Avgifter	278	298	20	179
Övriga intäkter	698	1 076	378	35 391
<b>Summa intäkter</b>	<b>976</b>	<b>1 374</b>	<b>398</b>	<b>35 570</b>
<u>Verksamhetens kostnader</u>				
Personalkostnader	-24 606	-22 839	1 767	-28 546
Lokalkostnader	-1 229	-1 230	-1	-3 624
Kapitalkostnader	0	0	0	0
Köp av verksamhet	-11 713	-12 754	-1 041	-38 286
Övriga kostnader	-4 928	-4 844	84	-6 897
<b>Summa kostnader</b>	<b>-42 476</b>	<b>-41 667</b>	<b>809</b>	<b>-77 353</b>
<b>Verksamhetens nettokostnader</b>	<b>-41 500</b>	<b>-40 293</b>	<b>1 207</b>	<b>-41 783</b>

Familjestödsenhetens budgetöverskott uppgår till 1 207 tkr för 2016. Orsaken till detta är alla vakanser som funnit inom enheten. Även familjemottagningen har en positiv avvikelse vilket är en pensionsavgång som ej tillsatts.

Prestationer	Budget 2016	Utfall 2016	Budget- avvikelse	Utfall 2015
<b>Familjestödsenheten</b>				
<b>HVB-placeringar</b>				
Volym (vårddyg/år)	2 562	2 962	-400	2 668
Volym (placeringar årsbasis)	7,0	8,1	-1,1	7,3
Totalkostnad (tkr)	7 739 tkr	8 239 tkr	-500 tkr	8 771 tkr
Snittkostnad (placering/dag)	3 021 kr	2 782 kr	-239	3 287 kr
<b>Familjehemsplaceringar (totalt)</b>				
Volym (vårddyg/år)	14 823	14 823	0	15 401
Volym (placeringar årsbasis)	40,5	40,5	0,0	42,2
Totalkostnad (tkr)	9 114 tkr	9 114 tkr	0 tkr	8 899 tkr
Snittkostnad (placering/dag)	615 kr	615 kr	0	578 kr
<b>Interna familjehemsplaceringar</b>				
Volym (vårddyg/år)	13 542	13 542	0	14 345
Volym (placeringar årsbasis)	37,0	37,0	0,0	39,3
Totalkostnad (tkr)	6 821 tkr	6 821 tkr	0 tkr	6 695 tkr
Snittkostnad (placering/dag)	504 kr	504 kr	0	467 kr
<b>Externa familjehemsplaceringar</b>				
Volym (vårddyg/år)	1 281	1 281	0	1 056
Volym (placeringar årsbasis)	3,5	3,5	0,0	2,9
Totalkostnad (tkr)	2 293 tkr	2 293 tkr	0 tkr	2 204 tkr
Snittkostnad (placering/dag)	1 790 kr	1 790 kr	0	2 087 kr

## Vuxenstödsenheten

Vuxenstödsenheten utreder och beslutar om ekonomiskt bistånd och försörjningsstöd samt erbjuder biståndsbedömd arbetsökarverksamhet. Enheten ansvarar också för Socialnämndens bostadslägenheter. Till stöd i arbetet med bostäder finns en bostadsförvaltare på kommunstyrelsens kontor som stödjer socialnämndens arbete med olika bostadsfrågor.

Vuxenstödsenheten erbjuder budgetrådgivning och utreder möjligheter till skuldsanering. Ett viktigt uppdrag är att sprida kunskap om vardagsekonomi och informera om hur man hanterar en ekonomiskt svår situation. Vuxenstödsenheten ansvarar för utredning av våldsutsatta vuxna. Under året har satsningen på utbildning inom FREDA för nyanställda fortsatt.

Enheten utreder och beslutar om bistånd i form av vård och behandling för personer med beroendeproblematik. Enheten bedriver också öppenvård i samarbete med landstinget samt gruppverksamhet och individstöd inom ramen för den egna öppenvården. Enheten arbetar för att förebygga missbruk av alkohol, narkotika och andra beroendeframkallande medel. Det särskilda boendestödet, som arbetar med att stödja personer med missbruk, har förstärkts med ytterligare en tjänst. Det har inneburit att verksamheten inte varit så känslig för tillfälliga vakanser. Möjligheten att vara två på hembesök har även inneburit en säkrare arbetsmiljö. Det har även skett en utveckling av stödet med sysselsättning för målgruppen. Det har skett i samarbete med produktionsförvaltningen, Kanalhuset.

Inom enheten ryms även arbete med unga vuxna. Flera av de insatser som beviljas den målgruppen behövs främst på grund av psykisk ohälsa, kriminalitet eller en utsatt social situation ofta kombinerad med någon form av nyttjande av droger.

Ungdomsmottagningen (UMiÅ) har till uppgift att stärka ungdomar i att hantera sin sexualitet, att respektera sig själva samt att förebygga psykisk och social ohälsa. Ungdomsmottagningen har under året erhållit projektmedel för en särskild informationsinsats mot skolor och mot ensamkommande barn.

## VUXENSTÖDSENHETEN

## HELÅR

Driftsredovisning per verksamhet (belopp i tkr)	Budget 2016	Utfall 2016	Budget- avvikelse	Utfall 2015
Stab	-2 192	-2 447	-255	-2 671
Hysesvärd	-884	-817	67	-1 392
Ekonomiskt bistånd			0	
<i>bidrag till enskilda</i>	-17 305	-15 073	2 232	-16 952
<i>administration</i>	-5 905	-6 065	-160	-5 834
Flyktningmottagande	0	0	0	1 926
Beroende			0	
<i>administration</i>	-3 884	-4 028	-144	-3 734
<i>vårdkostnad institution</i>	-7 108	-7 643	-535	-6 053
<i>intern öppenvård</i>	-2 807	-2 585	222	-1 970
<i>extern öppenvård</i>	-575	-61	514	-368
<i>familjehem</i>	-107	-87	20	-541
Övriga vuxna			0	
<i>vårdkostnad institution</i>	-534	0	534	-409
<i>intern öppenvård</i>	0	-16	-16	-9
<i>extern öppenvård</i>	-525	-50	475	-238
<i>familjehem</i>	0	0	0	0
<i>skyddat boende</i>	-75	-930	-855	-20
Ungdomsmottagningen	-1 798	-1 646	152	-1 370
<b>Verksamhetens nettokostnader</b>	<b>-43 700</b>	<b>-41 448</b>	<b>2 252</b>	<b>-39 635</b>

## HELÅR

Driftsredovisning per slag (belopp i tkr)	Budget 2016	Utfall 2016	Budget- avvikelse	Utfall 2015
<u>Verksamhetens intäkter</u>				
Avgifter	0	54	54	0
Övriga intäkter	7 656	7 183	-473	11 123
<b>Summa intäkter</b>	<b>7 656</b>	<b>7 237</b>	<b>-419</b>	<b>11 123</b>
<u>Verksamhetens kostnader</u>				
Personalkostnader	-13 567	-11 962	1 605	-12 134
Lokalkostnader	-7 959	-7 165	794	-7 710
Kapitalkostnader	0	0	0	0
Köp av verksamhet	-9 390	-9 114	276	-8 032
Övriga kostnader	-20 440	-20 444	4	-22 882
<b>Summa kostnader</b>	<b>-51 356</b>	<b>-48 685</b>	<b>2 671</b>	<b>-50 758</b>
<b>Verksamhetens nettokostnader</b>	<b>-43 700</b>	<b>-41 448</b>	<b>2 252</b>	<b>-39 635</b>

Vuxenstödsenhetens nettokostnader för 2016 innebär en positiv budgetavvikelse på 2 252 tkr. Det är det ackumulerade överskottet för utbetalningar av ekonomiskt bistånd som är den främsta orsaken till att vuxenstöd har ett positivt utfall då utfallet ekonomiskt bistånd är 2 232 tkr lägre än periodens budget.

Administrationen till ekonomiskt bistånd har ett underskott om 255 tkr och beror på extra vikarier och något högre personalkostnader än budgeterat.



Inom beroende, vårdkostnad institution missbrukare, finns ett underskott om 535 tkr. Kostnaden för detta har varit högre än budget hela året bland annat på dyra LVM placeringar och att personer återkommit igen efter behandling. Detta underskott har kompenserats av ett överskott för övrig beroende vård.

Våld i nära relationer är en kostnad för skyddat boende som ökat och där finns ett underskott på 855 tkr jämfört med budget.

Prestationer Vuxenstödsenheten	Budget 2016	Utfall 2016	Budget- avvikelse	Utfall 2015
<b>Placeringar institution</b>				
Volym (vård dygn/år)	4 392	4 432	-40	3 557
Volym (placeringar årsbasis)	12,0	12,1	-0,1	9,7
Totalkostnad (tkr)	7 108 tkr	7 643 tkr	-535 tkr	6 293 tkr
Snittkostnad (kr/placering)	1 701 kr	1 725 kr	-23 kr	1 769 kr
<b>Externa familjehemsplaceringar</b>				
Volym (vård dygn/år)	39	32	7	257
Volym (placeringar årsbasis)	0,1	0,1	0,0	0,7
Totalkostnad (tkr)	107 tkr	87 tkr	20 tkr	571 tkr
Snittkostnad (kr/placering)	2 744 kr	2 719 kr	25 kr	2 222 kr
<b>Externt boende och öppenvård</b>				
Volym (vård dygn/år)	366	51	315	233
Volym (placeringar årsbasis)	1,0	0,1	0,9	0,6
Totalkostnad (tkr)	575 tkr	61 tkr	514 tkr	213 tkr
Snittkostnad (kr/placering)	1 178 kr	1 196 kr	-18 kr	914 kr
<b>Övriga vuxna - institution</b>				
Volym (vård dygn/år)	366	0	366	275
Volym (placeringar årsbasis)	1,0	0,0	1,0	0,8
Totalkostnad (tkr)	534 tkr	0 tkr	534 tkr	432 tkr
Snittkostnad (kr/placering)	1 550 kr	1 550 kr	0 kr	1 571 kr
<b>Övriga vuxna - familjehem*</b>				
Volym (vård dygn/år)	0	0	0	0
Volym (placeringar årsbasis)	0,0	0,0	0,0	0,0
Totalkostnad (tkr)	0 tkr	0 tkr	0 tkr	0 tkr
Snittkostnad (kr/placering)	0 kr	0 kr	0 kr	0 kr
<b>Övriga vuxna - boende &amp; öppenvård*</b>				
Volym (vård dygn/år)	366	33	333	257
Volym (placeringar årsbasis)	1,0	0,1	0,9	0,7
Totalkostnad (tkr)	525 tkr	50 tkr	475 tkr	246 tkr
Snittkostnad (kr/placering)	1 525 kr	1 515 kr	9 kr	957 kr
<b>Försörjningsstöd</b>				
Total nettokostnad (tkr)	17 305 tkr	15 073 tkr	2 232 tkr	16 952 tkr

## Flyktingstödsenheten

Enligt den nya Bosättningslagen som gäller från den första mars 2016 är en kommun "skyldig att efter anvisning ta emot en nyanländ för bosättning i kommunen". De som kommer till kommunen som nyanlända har fått uppehållstillstånd och har oftast visats länge, mer än ett år, på Migrationsverkets anläggningar. Målsättningen är att dessa personer skyndsamt ska integreras i det svenska samhället och vara självförsörjande.

Österåkers kommun skulle ta emot 154 nyanlända under 2016. Österåker tog emot 123. Skälet till att Österåker tog emot färre än planerat var att migrationsministern i november gick ut med besked till kommunerna om att de fick ytterligare två månaders respit för att de skulle klara bostadsfrågan.

Bostads- och integrationsfrågorna är centrala för att Österåkers kommun skall klara av att ge de nyanlända ett bra mottagande. Det bör enligt Socialnämnden övervägas om inte dessa frågor ligger närmare kommunstyrelsens ansvarsområde.

Ensamkommande barn under 18 år är undantagna Bosättningslagen och omfattas istället av det ansvar som åvilar kommunernas Socialnämnder att ta ansvar för barn som vistas i Sverige utan vårdnadshavare. Barnen anvisas till respektive kommun direkt vid ankomsten till Sverige. Under året tog Österåker emot åtta ensamkommande barn. Jämfört med situationen under hösten 2015 sker det således en kraftig omsvängning. Österåkers kommun är per den 31 december ansvarig för 132 ensamkommande barn varav knappt hälften är placerade i andra kommuner.

Antal per 31 dec 2016	Utfall 2015
Nyanlända	123
Ensamkommande flyktingbarn	132
<b>Totalt</b>	<b>255</b>

FLYKTINGSTÖDSENHETEN Driftsredovisning per slag (belopp i tkr)	HELÅR				PERIOD: JAN-DEC		
	Budget 2016	Prognos 2016	Budget-avvikelse	Utfall 2015	Period-budget	Utfall perioden	Budget-avvikelse
<u>Verksamhetens intäkter</u>	0	0	0	0	0	0	0
Avgifter							
Övriga intäkter	96 268	96 268	0	0	96 268	103 432	7 164
<b>Summa intäkter</b>	<b>96 268</b>	<b>96 268</b>	<b>0</b>	<b>0</b>	<b>96 268</b>	<b>103 432</b>	<b>7 164</b>
<u>Verksamhetens kostnader</u>							
Personal kostnader	-15 996	-15 996	0	0	-15 996	-14 192	1 804
Lokal kostnader	-7 642	-7 642	0	0	-7 642	-6 452	1 190
Kapital kostnader	0	0	0	0	0	0	0
Köp av verksamhet	-63 491	-63 491	0	0	-63 491	-63 571	-80
Övriga kostnader	-9 139	-9 139	0	0	-9 139	-19 218	-10 079
<b>Summa kostnader</b>	<b>-96 268</b>	<b>-96 268</b>	<b>0</b>	<b>0</b>	<b>-96 268</b>	<b>-103 432</b>	<b>-7 164</b>
<b>Verksamhetens nettokostnader</b>	<b>0</b>	<b>0</b>	<b>0</b>	<b>0</b>	<b>0</b>	<b>0</b>	<b>0</b>

Totalt redovisas ett +/- 0 resultat för flyktingsstödsenheten. Intäkter och kostnader på enheten avviker med omkring ca 7,2 mkr. Då fler flyktingar kommit till kommunen har intäkterna överstigit budgeten med 7,2 mkr. Vi har motsvarande högre kostnader på 7,2 mkr vilket beror på att vi betalade ca 7 mkr för etableringsmoduler som sattes upp under 2016.

Balanserade belopp för ensamkommande och nyanlända utan permanent uppehållstillstånd, PUT

IB från 2015	13,4 mkr
Balanserat under 2016	0 mkr
Totalt balanserat 2016-12-31	13,4 mkr

Balanserat nyanlända med PUT som periodiseras över 3,5 år

IB från 2015	4,5 mkr
Balanserat 2016	4,6 mkr
Totalt nyanlända balanserat 2016-12-31	9,1 mkr

### Bostäder för ensamkommande

I kommunen finns idag tre HVB för Österåkers anvisade ensamkommande barn. Två av dem driver Vårldljus AB på uppdrag av kommunen. Det tredje, Avenir, drivs av kommunens produktionsförvaltning. Vid Muskötvägen hyrs lokaler av Förenade Care som används som en typ av stödboende för de ensamkommande barnen. Det är ett boende för dem som inte längre kan bo på HVB då de fyllt 19 år eller är så självständiga att de klarar ett eget boende med stöd. Vid Norrgårdsvägen och Skogsstjärnevägen finns vid årsskiftet tre stycken stödboenden med sammanlagt 14 platser.

Ett arbete har påbörjats med en översyn av boenden och ungdomarnas behov av stöd liksom att bättre utnyttja abonnerade platser, för att försöka undvika tomplatser. Skälet är att från den 1 januari 2017 utgår inga statsbidrag för platser som står tomma och från 1 juli 2017 sänks bidraget till kommunerna för att ta hand om ensamkommande barn.

### Bostäder för nyanlända med permanent uppehållstillstånd

Bostadsfrågan för målgruppen nyanlända är en stor utmaning för Österåkers kommun. Under 2016 har den framförallt lösts genom att bostadsmoduler på Sågvägen i Åkersberga. Bostadsmodulerna innehåller 26 rum och delat kök och tvättstuga och är i första hand avsett för ensamhushållen. Dessutom finns på platsen även fem stycken fyrrumslägenheter. Totalt bor 66 personer på Sågvägen.

## Familjerådgivning

Sedan 2010 tillämpas lagen om valfrihetssystem, (LOV), inom familjerådgivning. Det innebär att par som önskar bearbeta samlevnadskonflikter kan välja utförare av familjerådgivningen. Under året var antalet externa utförare sju stycken. Utöver de externa utförarna har kommunen erbjudit familjerådgivning i egen regi inom familjestödsenheten.

## Barnombud

Barnombudet inrättades 2014 på uppdrag av Kommunfullmäktige. Inledningsvis utgjorde barnombudet en halvtidstjänst som 2015 utökades till att omfatta 60 %. Under hösten 2016 skedde ytterligare en utökning upp till 110 %, en satsning som finansierades av PRIO-medel.

Barnombudet syftar till att vara en vuxen som barn och ungdomar kan vända sig till vid ensamhet, konflikter eller andra svårigheter.

I en rapport, skriven av barnombudet, redovisas att man under perioden maj 2014 till december 2016 haft 495 kontakter med barn och föräldrar via telefon, chatt, sms, mail och personliga möten. De flesta kontakter har skett via telefon och chatt. I rapporten framkommer att flest kontakter tagits av barn mellan 13-16 år och att orsaken varit psykisk ohälsa. Barnen uppger att de mår dåligt av olika skäl; upplevda kränkningar, stress, relationer och ensamhet. När föräldrar tar kontakt handlar det nästan uteslutande om en icke fungerande skolgång och som ett resultat av detta också en oro för barnets psykiska hälsa och utveckling.

En del av barnombudets uppdrag är att informera om sin verksamhet i olika kanaler och på arenor där barn och unga rör sig t ex;

- Skolan
- Sociala medier. Tillsammans med gymnasielever har barnombudet gjort korta videofilmer som publicerats på Youtube
- Deltagit i Kanalens dag, Ungdomens dag, temafilmdagar om mänskliga rättigheter och antirasism, skolmässor, idrottslyftet och elevrådsutbildningar

Barnombud har tillsammans med Personligt ombud tagit initiativ till att utveckla ett samarbete med andra i kommunen som arbetar för barn.

## Våld i nära relationer

Våld i nära relationer är en folkhälsofråga med stort mörkertal. Utöver mänskligt lidande i form av psykisk och fysisk ohälsa leder våldet till avsevärda samhällskostnader. Mäns våld mot kvinnor är den vanligaste formen. Kommunerna uppmanas att arbeta mer förebyggande med framför allt primärpreventiva insatser samt att reagera tidigt och erbjuda adekvat stöd och hjälp när det finns tecken på att barn eller vuxna utsätts för våld.

Under 2016 har förvaltningen arbetat med att utveckla stödet till våldsutsatta barn och vuxna genom kompetensutveckling och intern samordning. Tydligare rutiner och en klar ansvarsfördelning mellan enheter inom förvaltningen har bidragit till ökade möjligheter att erbjuda adekvat stöd till de utsatta. Vuxna som söker stöd för relationsvåld utreds inom

vuxenstödsenheten medan barn som utsätts för eller upplever våld utreds inom familjestödsenheten. Inte sällan har en vuxen våldsutsatt också kontakt med andra delar av förvaltningen då våldet kan ha upptäckts i ett annat sammanhang.

Under 2016 erhöll förvaltningen 140 tkr från Socialstyrelsen, pengar som användes till kompetensutveckling. Utbildningarna har genomförts genom Alternativ til Vold (ATV) och Länsstyrelsen. Totalt har nio anställda genomgått olika utbildningar i bland annat metodstöd för att upptäcka och utreda våld.

## Samordningsförbundet

Sedan maj 2014 ingår Österåkers kommun i Samordningsförbundet Södra Roslagen tillsammans med Arbetsförmedlingen, Försäkringskassan, Stockholms läns landsting och Täby kommun. Förbundet leds av en styrelse som består av representanter från respektive part. Varje part bidrar till förbundets budget.

En del av de kommuninvånare som söker stöd hos kommunen har samtidigt behov av stöd från Arbetsförmedlingen, Försäkringskassan och sjukvården. Det ställer höga krav på samordning för att gemensamt se till individens behov i ett helhetsperspektiv. Genom samordningsförbundet skapas möjligheter att underlätta denna samordning både operativt och strukturellt. Förbundets målgrupp är personer i åldrarna 16-64 år som behöver parternas samordnade stöd för att förbättra sin förmåga till förvärvsarbete.

## Föreningsbidrag

Socialnämnden ansvarar, på uppdrag av Kommunfullmäktige, för hanteringen av föreningsbidrag inom den sociala sektorn. Varje år avsätter Kommunfullmäktige en summa för ändamålet. Under 2016 avsattes 200 tkr vilket var samma summa som föregående år.

Efter ett beslut från 2013 bekostas en del av lokalhyran för Anonyma Alkoholister (AA) ur budgeten för föreningsbidrag. Under 2016 beslutade Kommunfullmäktige att höja bidraget till Kvinnojouren från 1 kr per invånare till 2 kr per invånare. Höjningen finansierades inom ramen för föreningsbidragsbudgeten. Utöver detta beslutade Socialnämnden att bevilja bidrag till:

- Brottsofferjouren
- FUB i Södra Roslagen (en intresseorganisation som arbetar för att barn, ungdomar och vuxna med utvecklingsstörning ska kunna leva ett gott liv)
- Seniorerna i Finska föreningen
- AMD, Anhöriga mot droger Täby
- IFS Österåker - Danderyd – Vaxholm (Intresseföreningen för schizofreni och andra psykosrelaterade sjukdomar)
- Hörselskadades förening i Täby med omnejd
- RSMH- i samma båt (Riksförbundet för Social och Mental Hälsa, stödjer och organiserar människor med psykisk ohälsa)
- Äldrekontakt (med hjälp av volontärer skapar nya mötesplatser för att ge äldre möjlighet till social samvaro)

- Special Olympics Österåker (är en världsomspännande organisation som bedriver och utvecklar idrottsverksamhet för personer med utvecklingsstörning)
- Synskadades Riksförbund Vaxholm-Österåker

## Klagomål och synpunkter, lex Sarah och ej verkställda beslut

Under 2016 inkom tjugo skriftliga klagomål avseende Socialnämndes verksamhet. Alla synpunkter och klagomål, som inte är anonyma, följs upp av respektive enhetschef.

De synpunkter och klagomål som registrerades under året rörde främst klienters uppfattning om personalens bemötande och handläggningen i enskilda ärenden. När ett myndighetsbeslut går emot klientens förväntan eller önskan, är det inte sällan att klienten för fram en synpunkt eller ett klagomål mot myndigheten. Ofta är det svårt att utifrån enskilda klagomål, med sina individuella förutsättningar, dra generella slutsatser.

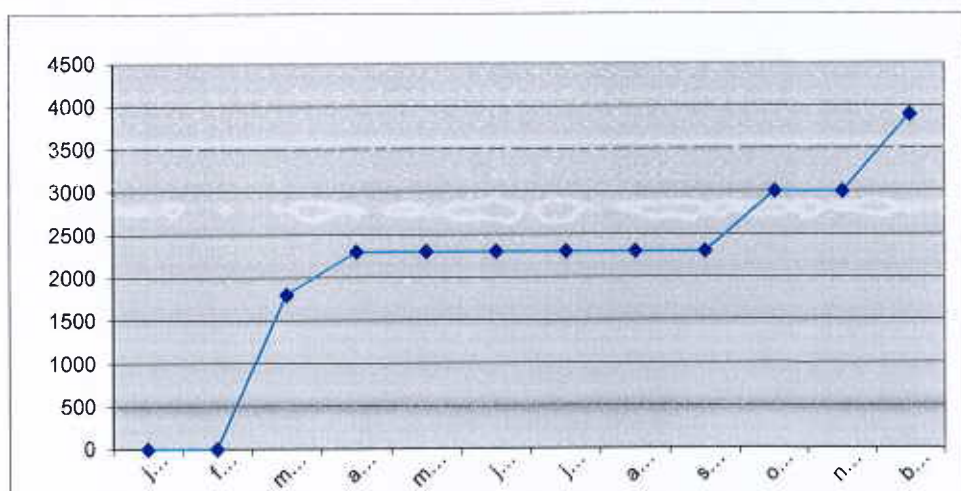
Oavsett orsak är det viktigt att ett klagomål följs upp och att klienten upplever sig ha blivit lyssnad till. Frågor om vad som är ett gott bemötande och hur man verkar i rollen som myndighetsperson diskuteras löpande inom enheterna.

Av de två synpunkter som inkom till flyktingstödsenheten gällde båda kommunens mottagande av flyktingar.

Under 2016 upprättades sex lex Sarah-rapporter, samtliga inom familjestödsenheten. Samtliga rapporter har utretts av sakkunnig och därefter redovisats till nämnden. Tre rapporter gällde brister i handläggning av ärenden innehållande misstänkt våld inom familjen. Övriga gällde brister avseende bokning av tolk, återkoppling till klient i samband med en förhandsbedömning och handläggning av ett yttrande till tingsrätten. I samtliga utredningar har åtgärder, på kort och lång sikt, föreslagits för att förbättra rutiner och komma tillrätta med de rapporterade bristerna.

När det gäller beslut som inte verkställs inom tre månader har inga fall anmälts till Inspektionen för vård och omsorg (IVO) under 2016.

## Prognossäkerhet



Årets resultat för nämnden resulterade i en positiv budgetavvikelse på 3,9 mkr. Redan tidigt under året lades en prognos som visade på överskott och de senaste månaderna har nämnden legat på +3,0 mkr i prognos. Prognossäkerheten får anses god då man tidigt under året prognostiserade ett överskott och i slutet endast avvek 0,9 mkr från prognosen.

## Personalsituationen

Socialtjänsten har på senare år haft stora problem med hög arbetsbelastning och stor personalomsättning. Att stress hänger ihop med hur arbetet är organiserat är väl belagt inom stress- och arbetslivsforskningen. Studier om arbetsvillkoren inom socialtjänsten visar att ansvaret för att hantera obalans mellan krav och resurser, har decentraliserats till den enskilda medarbetaren. Sju av tio socialsekreterare anser att deras arbetsbelastning har ökat det senaste året och sju av tio funderade på att lämna sin kommunala tjänst, enligt en undersökning som Akademikerförbundet SSR gjorde i maj 2016. Under 2016 kom socialsekreteraryrket med på Arbetsförmedlingens bristyrkeslista. Nio av tio kommuner har svårt att rekrytera socialsekreterare. Yrkesgruppen har många alternativa arbetsplatser, både i landstingen, olika statliga myndigheter och i näringslivet. En berättigad oro är att kostnaderna ska skena, liksom landstingens utgifter för hyrläkare och hysjuksköterskor.

Två tredjedelar av socionomerna kan tänka sig att arbeta för ett bemannings- och konsultföretag på grund av högre lön. Den andra främsta anledningen är friheten och flexibiliteten som jobbet medför. Bättre arbetsvillkor och möjligheten att slippa verksamhetsanknutna problem och istället kunna fokusera på kärnverksamheten är andra orsaker.

Den viktigaste strategiska faktorn för en framgångsrik socialtjänst är den utmaning som personalförsörjningen utgör. I en tillväxtkommun så kommer behoven att öka med en stigande befolkning. Det kommer således att finnas ett kontinuerligt behov av att rekrytera fler medarbetare.

Samtidigt som personalsituationen med ökad omsättning och ständiga vakanser ökat så ökar även myndigheternas krav på kompetens och erfarenhet. För att få arbeta med barn och unga ska man vara socionom och från 2019 kommer kraven att skärpas på arbetsgivarna att uppfylla dessa krav. Socionomutbildningen är en generalistutbildning som kräver stora insatser från arbetsgivaren i form av introduktion och handledning, när nyutexaminerade anställs.

Socialförvaltningen har en besvärlig vakanssituation på grund av föräldraledigheter och personalomsättning. Detta innebär underbemanning och förlust av kompetens och erfarenhet. Förvaltningen har försökt fylla luckorna genom att bedöma om annan kompetensen är likvärdig. Risker finns att socialförvaltningen i högre utsträckning tvingas att anlita konsulter. Det motsägelsefulla i detta läge är att åtgärder som skulle underlätta personalförsörjningen, såsom bra introduktion och metod- och kompetensutveckling, inte får utrymme på grund av att verksamhetens lagstadgade krav måste prioriteras.

Flera satsningar har gjorts för att underlätta personalförsörjningen. De har i huvudsak varit inriktade på löneinstrumentet. Under 2015 gjordes en satsning - som är pågående - på en lönetrappa för socialsekreterare. Under 2016 gjordes en särskild satsning på medarbetarna som innebar en genomsnittlig löneökning mellan 7-8 %.

Inom ramen för den pågående organisationsöversynen 2016 har en arbetsgrupp med representanter från medarbetarna och fackliga företrädare arbetat med att ta fram idéer och förslag som kan underlätta personalförsörjningen. I en preliminär rapport angavs tre huvudområden för en förbättrad personalförsörjning:

- Bra introduktion och goda utvecklingsmöjligheter
- Ledarkompassens värderingar som underlag för chefs- och ledarskapet inom förvaltningen
- Arbetstid och förmåner och där en förkortad arbetstid och möjlighet till distansarbete lyfts fram.

Gruppen har fått ett uppdrag att konkretisera sina tankar.

<b>Anställda och årsarbetare</b>	<b>2016</b>	<b>2015</b>	<b>2014</b>
Antal årsarbetare, tillsvidareanställda	51,44	57,09	56,74
Antal årsarbetare, tidsbegränsade	6,72	5,51	5,21
<b>Summa årsarbetare</b>	<b>58,16</b>	<b>62,6</b>	<b>61,95</b>
<b>Antal anställda</b>	<b>58</b>	<b>68</b>	<b>72</b>

Antalet årsarbetare har varit lägre 2016 än 2015, mycket beroende på de vakanser som funnits under året, samt inhyrd personal istället för fast personal.

<b>Sjukfrånvaro i intervall</b>	<b>Sjukfrånvaro totalt</b>	<b>Sjukfrånvaro &lt; 60 dagar</b>	<b>Sjukfrånvaro &gt; 60 dagar</b>
Socialnämnden 2016	4,2%	1,9%	2,3%
Socialnämnden 2015	4,3%	2,0%	2,3%
Socialnämnden 2014	5,4%	1,6%	3,8%

Trots den höga arbetsbelastningen har sjukfrånvaron gått ner från 4,3 % till 4,2 %.

## Uppföljning miljömål/miljöarbete

Rent allmänt kan konstateras att Socialnämndens verksamhet har en liten miljöpåverkan. Det som är påverkningbart i någon större omfattning är transporter och pappersförbrukning. Under året har ett antal möten kunnat hållas via Skype alt. videokonferens liksom deltagande i seminarier via webbsändning. Under sensommaren/hösten startades ett försök med e-signering med Socialnämndens ordförande. Därmed kan vissa beslut och protokoll hanteras effektivare. Försöket permanentades i slutet av året.



## Framåtblick

Socialtjänsten är till sin karaktär konjunkturberoende. I Österåkers kommun är de socioekonomiska förutsättningarna relativt goda. Exempelvis är arbetslösheten i jämförelse med riksgenomsnittet bara hälften så hög. Andel som någon gång under året har erhållit ekonomiskt bistånd i kommunen ligger på 1,6 % jämfört med riksgenomsnittet på 4,2 %. När det gäller utvecklingen av ekonomiskt bistånd över tiden har det skett en kraftig minskning. Kostnaden per invånare minskar med 34 % de senaste två åren när den i riket som helhet i princip ligger still. Österåkers kommun betalar per invånare bara ut 43 % av riksgenomsnittet i ekonomiskt bistånd.

Barn- och ungdomsvården följer ovanstående trend medan missbruksvården bara marginellt avviker från riket som helhet per invånare räknat.

Således talar objektiva faktorer för lägre kostnader än riksgenomsnittet för Socialnämnden. Kommunens kostnad för individ- och familjeomsorgen per invånare 2015 är 2 296 kronor och ligger på 54 % av riksgenomsnittet (vägt medelvärde). Anmärkningsvärt är att kostnaderna från 2013 har minskat med -6 % medan trenden i riket är en ökning med samma procentsats. Orsaken är en hög grad av kostnadsmedvetenhet i såväl Socialnämnden som bland socialförvaltningens medarbetare. Men här finns också en risk. När konjunkturen vänder nedåt och med ökande volymer genom befolkningstillväxten så går det inte i längden att hålla emot en kostnadsökning.

Bristen på bostäder är besvärande. En hel del av socialförvaltningens personella resurser ägnas därför åt att erbjuda "tak över huvudet" till de som saknar bostäder. Socialförvaltningen tvingas då till dyrbara och kvalitetsmässigt dåliga lösningar såsom vandrarhem.

Socialnämnden står inför en stor utmaning i att omstrukturera boendet/omsorgen, för ensamkommande barn. Bakgrunden är att statsbidragsreglerna ändras under 2017.

Socialnämnden behöver minska antalet icke belagda platser och skapa fler stödboendeplatser samt träffa avtal om lägre kostnader för andra boendeformer.

Under 2016 har i samverkan med fackliga företrädare en ny organisation tagits fram för socialförvaltningen som trädde i kraft den 1 januari 2017. Den innebär mindre och fler enheter med varsin enhetschef. På sikt ska den nya organisationen formos, medarbetare och chefer ska i samverkan arbeta med detaljorganisationen inom den egna enheten. En översyn av socialförvaltningens rutiner, riktlinjer, delegation, samverkansformer och en systematisk samordning behöver göras där sekretess frågor mellan de två nämnderna, Socialnämnden och Vård och omsorgsnämnden klargörs. Nya gränsdragningsfrågor kommer att uppstå och måste lösas efter hand.

Den viktigaste strategiska utmaningen framöver är utan tvekan personalförsörjningen. Detta är troligtvis något som måste hanteras på nationell nivå, då nio av tio kommuner har svårt att rekrytera socialsekreterare en yrkesgrupp som dessutom kom med på Arbetsförmedlingens bristyrkeslista.

8.

## Val av arkivansvarig

### Beslutsförslag:

Följande tjänsteman utses till arkivansvarig för Socialnämnden:

- Susanna Kiesel, Socialdirektör

## Tjänsteutlåtande

Socialförvaltningen

Till Socialnämnden

Datum 2017-02-07

Dnr SN 2017/0013

### Arkivansvarig Socialnämnden

#### Sammanfattning

Den tidigare utsedda arkivansvarige, har avslutat sin tjänstgöring i Österåkers kommun, varför en ny arkivansvarig ska utses till Socialnämnden.

#### Beslutsförslag

##### Socialnämndens beslut

Följande tjänsteman utses till arkivansvarig för Socialnämnden:

- Susanna Kiesel, Socialdirektör

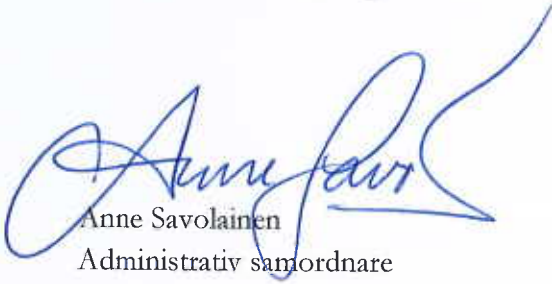
#### Bakgrund

Enligt arkivreglementet ÖFS 2010:1, § 4 ska arkivansvarig ha det övergripande ansvaret för myndighetens arkivhantering, vilket bland annat innebär att:

- känna till gällande lagar och bestämmelser rörande arkivvården.
- bevaka arkivlagens och reglementets tillämpning hos myndigheten.
- bevaka arkivfrågorna vid förändring i organisation och rutiner.
- informera berörd personal om bestämmelser och rutiner inom arkivområdet.
- utse lämpligt antal arkivhandläggare och se till att deras uppdrag är känt och förankrat inom myndigheten. Arkivansvarig informerar även arkivmyndigheten.
- utse en eller flera arkivhandläggare.



Susanna Kiesel  
Socialdirektör



Anne Savolainen  
Administrativ samordnare

#### Expedieras

- Kommunarkivarie
- Akten