

7

Detaljplan för **BODA**
 Österåkers kommun, Stockholms län.

Ett förslag till detaljplan för Svargarn har varit utställt under tiden 9 december 2014 – 23 januari 2015. Planförslaget har under utställningstiden visats i Alceahuset, på biblioteket i Åkersberga centrum, samt varit tillgängligt på kommunens webbplats. Detaljplanen hanteras med normalt planförfarande.

Under utställningstiden har 18 yttranden inkommit, varav 16 från sakägare. Inkomna skriftliga synpunkter sammanfattas och kommenteras i detta utlåtande.

Inkomna yttranden:

- | | | |
|-----|--|---------------|
| 1. | Länsstyrelsen i Stockholms län | ingen erinran |
| 2. | Lantmäteriet | ingen erinran |
| 3. | Trafikverket | ingen erinran |
| 4. | Trafikförvaltningen, Stockholms läns landsting | |
| 5. | Vattenfall | ingen erinran |
| 6. | Eon | ingen erinran |
| 7. | Skanova | |
| 8. | Storstockholms brandförsvaret | |
| 9. | Österåkers hembygds – och fornminnesförening | ingen erinran |
| 10. | Naturskyddsföreningen Österåker | |
| 11. | Hästängsudds vägförening | |
| 12. | Svartgarn 2:382 | |
| 13. | Svartgarn 2:403 | |
| 14. | Svartgarn 2:413 och 2:414 | |
| 15. | Svartgarn 2:454 | |
| 16. | Svartgarn 2:499 och 2:500 | |

Ej sakägare

- | | |
|-----|-----------------|
| 17. | Svartgarn 2:189 |
| 18. | Svartgarn 2:450 |

Revideringar av detaljplanen:

- Mindre justering av vändplanens läge på stickvägen från Svartgarnsvägen.
- Mindre justering av egenskapsgränsens läge mellan Svartgarn 2:499 och 2:500.
- Planbeskrivningen kompletteras enligt Skanovas yttrande.
- I övrigt endast redaktionella ändringar.

Yttranden:

1. Länsstyrelsen i Stockholm län

Länsstyrelsen lämnar förslaget till detaljplan för Boda utan åtgärd

2. Lantmäteriet

Ingen erinran

3. Trafikverket

Ingen erinran

4. Trafikförvaltningen, SLL

Trafikförvaltningen har inga andra synpunkter än de som framfördes under samrådet.

Kommentar

Synpunkterna noteras. Då området planläggs med enskilt huvudmannaskap är det vägföreningen som ansvarar för utformning av gator vid en eventuell ombyggnad.

5. Vattenfall

Ingen erinran

6. Eon

Ingen erinran

7. Skanova

Skanova har betydande luftnät samt mindre antal markförlagda teleanläggningar inom området. Skanova önskar att så långt som möjligt behålla befintliga teleanläggningar i nuvarande läge för att undvika olägenheter som uppkommer i samband med flyttning. Denna ståndpunkt ska noteras i planhandlingarna. Tvingas Skanova vidta undanflyttningsåtgärder eller skydda telekablar för att möjliggöra exploatering förutsätter Skanova att den part som initierar åtgärden även bekostar den.

Kommentar

Planbeskrivningen kompletteras med uppgifterna.

8. Storstockholms brandförsvär

SSBF har inte hittat några riskkällor i närheten av aktuellt planområde som är av sådan art att de bedöms kunna medföra förhöjda risknivåer. I aktuellt

planområde saknas brandposter. För ett konventionellt brandpostsystem rekommenderar SSBF ett avstånd om 75 meter från brandpost till uppställningsplats för räddningsfordon. Då aktuellt område består av mindre bostadsbebyggelse finns möjlighet att utnyttja vattenförsörjning via alternativsystem. Brandposter bör då placeras med max ca 500 meters mellanrum. Dock är ett konventionellt system att rekommendera.

Kommentar

Boda, liksom hela Svinninge, planeras med alternativsystem för brandvattenförsörjning enligt överenskommelse med Roslagsvatten.

9. Österåkers hembygds- och fornminnesförening

Ingen erinran

10. Naturskyddsföreningen Österåker

I samrådsförslaget föreslogs ett generellt trädfällningsförbud för träd över 0,4 m i diameter i brösthöjd. Naturskyddsföreningen såg det som ett mycket bra initiativ, och som en förutsättning för att naturreservatet i Karsvreta ska kunna etableras. Det är också en förutsättning för att möjliggöra de ekologiska sambanden och spridningskorridorerna upprätthålls för att bilda habitat för skyddade arter. I nuvarande förslag är detta trädfällningsförbud borttaget. Naturskyddsföreningen anser att det absolut bör finnas kvar, och skrivas in i planhandlingarna.

En olovlig kalhyggesavverkning genomfördes för några år sedan i den östra delen av Karsvreta träsk. Detta visar på att det finns en uppenbar risk för att fastighetsägare, utan insikter om skogens betydelse för naturreservatet, endast ser till sina egna intressen, och därför faller skog urskiljningslöst. Inför att en sådan högst realistisk situation kan uppstå, är ett generellt trädfällningsförbud absolut nödvändigt.

I planförslaget anges att någon fördjupad miljökonsekvensbeskrivning inte behövs då planen inte kommer att innebära några betydande konsekvenser för miljön. Naturskyddsföreningen har under samrådet påpekat att Skogsstyrelsen genomfört en naturinventering i området kring Karsvreta träsk och markerna som gränsar till det aktuella planområdet är klassificerade som nyckelbiotop. Vidare påpekades att Calluna i sin grodinventering redovisade att flertalet grodarter finns i området kring Karsvreta träsk, och även stor och liten salamander. Flera av dessa arter är skyddade enligt artskyddsförordningen. Den översiktliga MKB som gjorts 2005 anser Naturskyddsföreningen därför vara otillräcklig pga att det finns höga naturvärden med registrerade nyckelbiotoper och artskyddade djur. En fördjupad MKB måste därför tas fram innan detaljplanen kan antas. Den bör omfatta Boda, Boda gård 1, Boda gård 2 samt Karsvreta träsk.

Planområdet ligger vidare i anslutning till Boda träsk och Hästängsuddsvägen som är en vandringsled för groddjur under lektid. I samband med breddning och asfaltering av vägen anlades en trottoar som groddjuren inte kan ta sig över. Endast en grodtunnel har byggts under vägen. Kantstenen har fasats av något men åtgärderna har enligt Naturskyddsföreningen varit otillräckliga och grodornas vandring över Hästängsuddsvägen är fortfarande mycket riskabel.

Planförslaget innebär en förtätning av området och styckning av befintliga tomter. Ytterligare 26 fastigheter medges och kommer därför att medge att många träd avverkas. Detta kommer att få negativ påverkan på områdets möjlighet att utgöra en stabil grund för naturreservatet. Kommunen bör vara tydlig med att markera när stora naturvärden står på spel och klart redovisa för fastighetsägare att vi gemensamt har ansvar att skydda djurliv och natur. Ett generellt trädfällningsförbud bör därför införas i samtliga detaljplaner som antas runt Karsvreta träsk.

Kommentar

I samrådsversionen av detaljplanen för Boda föreslogs inget generellt trädfällningsförbud. Däremot föreslogs en planbestämmelse gällande utökad lovplikt för fällning av ädellövträd och tall, vilken nu har tagits bort.

Då detaljplanen enbart består av befintliga, bebyggda bostadsfastigheter (med undantag för en obebyggd fastighet) samt vägmark, ser kommunen inte att det finns någon påtaglig risk för kalhyggesavverkning inom planområdet. Dessutom bedöms risken för förtida avverkning snarare vara större när planarbete med en detaljplan som kommer kräva marklov för fällning av träd pågår.

Kommunen gör bedömningen att de utökade byggrätter samt möjliga avstyckningar inom befintliga bostadsfastigheter inte påverkar Karsvreta träsk i en sådan omfattning att planläggningen inte är lämplig. I varje planarbete görs vidare en behovsbedömning där behovet av en miljöbedömning med MKB utreds. I samband med programmet för Svinninge gjordes en översiktlig MKB för hela Svinninge. I planarbetet för Boda har sedan en översyn av behovsbedömningen gjorts. Denna översyn görs enligt de kriterier som finns i MKB-förordningen bilaga 4 enligt 5 kap 18 § PBL. Bedömningen har resulterat i att planarbetet inte bedöms riskera medföra betydande miljöpåverkan. Länsstyrelsen i Stockholms län delar kommunens bedömning.

Synpunkterna angående grodtunnlar på Hästängsuddsvägen noteras men är inte en fråga inom detaljplanen för Boda.

11. Hästängsudds vägförening

I detaljplanen anges att "särskilda skäl föreligger för enskilt huvudmannaskap för allmänna platser. Svinninge är ett blandområde som består av både permanentboende och fritidsboende. Av tradition har enskilt huvudmannaskap tillämpats i Svinninge som helhet".

Det är riktigt att det är enskilt huvudmannaskap i Svinninge, men det beror på att kommunen i alla diskussioner som förts i denna fråga inte har tillmötesgått fastighetsägarna om att införa ett kommunalt huvudmannaskap. Argumentet att det idag finns ett enskilt huvudmannaskap har därför mycket lite bäring för att också vägarna inom detaljplan Boda ska ha enskilt huvudmannaskap. Hästängsudds vägförening kräver därför att det ska införas ett kommunalt huvudmannaskap för vägarna inom nämnda detaljplan.

Kommentar

Kommunen är medveten om att det inte finns en samstämmig uppfattning gällande huvudmannaskapsfrågan i Svinninge. Kommunen gör bedömningen att särskilda skäl för enskilt huvudmannaskap finns. Huvudmannaskapsfrågan har prövats av MMÖD (P3775-12) i annan detaljplan (Svinningeudd) i Svinninge där det också fastställdes att särskilda skäl finns.

12. Svartgarn 2:382

Fastighetsägaren anser att det mesta i förslaget ser bra ut. Fastighetsägaren har i möte med kommunen enats om att Svartgarn 2:382 totalt ska kunna styckas till tre fastigheter. Fastighetsägaren har vid flera tillfällen tagit upp prickmarkens utberedning med kommunens representanter utan resultat. Den avstyckning som planeras ligga parallellt med Svartgarnsvägen har i dagens förslag en prickmark som täcker ca 50 % av fastigheten. Fastighetsägarens önskan är att minska prickmarken utmed Svartgarnsvägen till ca 6 meter. Detta för att kunna anpassa en byggnad till terrängen utan att behöva ta mer av de stora och fina träd som finns och inte behöva spränga då det finns en nivåskillnad med berg i dagen. Alternativet är större utfyllnader med nivåförändringar som inte känns attraktiva och inte heller harmoniserar med planens intentioner om terränganpassning och att värna områdets kuperade topografi samt karaktären med bebyggelse inbäddad i grönska. En naturlig plan yta finns på den tänkta avstyckningen för placering av ett nytt hus, men det förutsätter att prickmarken minskas.

Kommentar

Gällande detaljplan är utformad med en djup förgårdsmark så att befintlig bebyggelse är placerad långt ifrån vägen. Kommunen har bedömt det som angeläget att bibehålla karaktären trots att förtätning tillåts. Förgårdsmarken

har därför satts till 10 m längs med Hästängsuddsvägen. Befintlig huvudbyggnad är placerad mitt på fastigheten vilket gör att det inte är självklart att den kan styckas i tre så länge befintlig byggnad bibehålls.

13. Svartgarn 2:403

Uppfarten till Svartgarn 2:403 ligger nära grannfastigheten Svartgarn 2:402. Fastigheterna kan tillsammans anlägga en gemensam utfartsväg till två nya tomter. En tomtstorlek på 1200-1300 kvm räcker för fastigheternas behov. Roslagsvatten sade 2014 att VA i gatan är dimensionerat för att klara en dubbling av anslutningar. De välkomnar fler abonnenter, vilket skulle hålla nere ökningen av anslutningsavgiften som många fastighetsägare har klagat på. Behålls 1500 kvm som minskat tomtstorlek är det mot majoriteten av fastighetsägarna. Låt i så fall genomförandetiden bli 5 år så att de som bor här i framtiden får en möjlighet att bestämma om en naturlig utveckling av området.

Kommentar

I frågan om fastighetsstorlekar i Svinninge grundar sig kommunens bedömning på det planprogram för Svinninge som godkändes för av kommunfullmäktige 2005-12-19. Planprogrammet anger en fastighetsstorlek på 1500-2000 kvm som generell målsättning. Det anges även att inslag av fastigheter ned mot 1200 kvm bör kunna accepteras om förutsättningarna på platsen motiverar detta. Kommunen anser att det inte finns stöd för en generell minsta tomtstorlek om 1200 kvm inom detaljplanen för Boda, eller övriga områden med befintlig bebyggelse i Svinninge.

14. Svartgarn 2:413 och 2:414

Fastigheten Svartgarn 2:395 ges i planförslaget möjligheten att bilda två fastigheter genom tillskott av trädbevuxen mark från kommunens fastighet Svartgarn 2:1. Fastigheten Svartgarn 2:413 ges inte samma möjlighet att köpa in kommunmark trots bättre förutsättningar med utfartsväg och parkering på Svartgarn 2:1. Samma möjlighet även på fastighetsägarens andra fastighet Svartgarn 2:414 skulle enkelt ge 3000 kvm så att den kan styckas i två. Samma borde gälla grannfastigheten Svartgarn 2:412 och fler fastigheter längs Ardennergäddsvägen.

1200 kvm-tomter som planprogrammet tillåter är en annan bättre och enklare lösning för hela detaljplanen. Detta är en mer normal tomtstorlek om man tänker på vad som praktiseras i övriga Stockholms kranskommuner. Tänk på att skaftvägar kan anläggas så att två angränsande fastigheter kan bilda gemensamt skaft för väg. På så sätt fås bättre markanvändning med hälften så många skaftvägar.

Kommentar

Angående planprogrammet och föreslagna fastighetsstorlekar se svar till yttrande nr 13.

Möjligheten till fastighetsreglering från Svartgarn 2:1 till bostadsfastigheter inom detaljplanen för Boda förutsätter ett upphävande av 113 § BL (6 kap. 19 § ÄPBL). Efter beslut av länsstyrelsen har §113 upphävts för de mindre områdena där planen kräver detta.

Kommunen har även gjort bedömningen att det inte vore lämpligt att planlägga samtliga fastigheter med möjlighet att köpa till mark från Svartgarn 2:1. Detta då det är långsmala fastigheter som skulle innebära många skafftomter, och en enhetlig struktur skulle vara svår att uppnå. Däremot hindrar inte detaljplanen att fastighetsägarens två fastigheter Svartgarn 2:413 och 2:414 genom fastighetsreglering bildar totalt tre nya fastigheter inom föreslagna planbestämmelser.

15. Svartgarn 2:454

Fastighetsägarna påpekar att grundkartan inte är uppdaterad på fastigheten och därför inte stämmer överens med den planritning som finns idag. Huvudbyggnaden har byggts ut och komplementbyggnader har tillkommit. De önskar att fastigheten planeras efter aktuella förutsättningar på fastigheten.

Kommentar

Grundkartan har uppdaterats och vändplanens läge har justerats så att carporten hamnar på kvartersmark.

16. Svartgarn 2:499 och 2:500

Om man låter båda fastigheterna Svartgarn 2:499 och 2:500 ligga inom samma egenskapsområde ut till detaljplanens gräns till vägen i öster och inför en minsta tomstorlek om 1200 kvm och maximalt 5 fastigheter blir det samma antal möjliga fastigheter som i den nu utställda planen. På detta sätt erhålls några 1800-1900 kvm tomter och fastighetsägarna undviker kapitalförstöring som rivning av ett bostadshus innebär samt andra olägenheter så som sämre sollägen för hus, sämre gemensam infartsväg, avverkning av 100-årigt träd, hus som hamnar över större dike m.m. På Svartgarn 2:499 utgjorde den k1-markerade huset mangårdsbyggnaden för Svartgarns gård under 1800-talet. Bostadshuset på Svartgarn 2:500 var det viktigaste boningshuset för gården på 1900-talet. Den ändring som föreslås av fastighetsägarna kan ytterligare motiveras av den historiskt fastlagda bebyggelsen.

Det k1-markerade huset på Svartgarn 2:499 är obebott efter en bullerstörning från väg- och va-byggnad 2014. Bullermätning (jan 2015) av startande bussar från den nybyggda busshällplatsen utanför visar på en ljudnivå inomhus som

inte medger ostörd sovmöjlighet. Huset måste få förstärkt ljudisolering, där den svagaste barriären är fönsterna. Tidigare fastighetsägare har monterat fönster från olika tidsåldrar med olika karmyttermått där de saknar mittstolpe eller horisontalspröjs. Huset saknar helt enkelt ett enhetligt karaktärsdrag till sin viktigaste del vad gäller utseende. Detta gör att en byggnadsinspektör inte har något att följa vid behandling av anmälan/ansökan om ny- eller tillbyggnad. Med hänvisning till detta anser fastighetsägarna att orden "ska" i plantexten "vid ny- och tillbyggnad ska byggnadens karaktärsdrag" bytas ut till "bör" plus ev. "i huvudsak, mestadels, i möjligaste mån" eller annats flexibelt ord. Den förstuga som fanns på husets västra sida vid tillträdet är inte korrekt återgiven på grundkartan. Går kommunen inte med på den ändring av egenskapsgräns som skulle ge en mer flexibel fastighetsstorlek vill fastighetsägarna att egenskapsgränsen för k1-regeln flyttas söderut ca 8m till gräns mot Svartgarn 2:462 så att Svartgarn 2:500 kan överlåta skaftvägens mark till Svartgarn 2:499. Fastighetsägarna utesluter inte att k1-benämningen kan hävdas sakna giltighet på grund av alla övrig förvanskande ombyggnad som skett.

Efter 1950-talet blev källarlösa hus det dominerande sättet att bygga hus i Sverige. Källare är dyra att bygga och belastas av dräneringsproblem som ökar då allt mer låglänt mark tas i anspråk. Fuktproblem gör även att även suterränghus undviks. När Armada vill bygga lägenhetshus intill fastigheten Svartgarn 2:499 i angränsande detaljplan Björnhammar syns att husen avses byggas med slänt, förmodat högre än 1 m. För att undvika fula stolpfundament är det nödvändigt med stora utfyllnader i nederkant. Detta gör idag i de flesta fall i Svinningeområdet då hus byggs före detaljplan. Byggnadsnämnden godkänner således stora släntutfyllnader så varför begränsa det i detaljplaner. Behåller kommunen ändå n1-bestämmelsen om att markens höjd inte får ändras mer än 1 meter måste grundkartan för Svartgarn 2:499 och 2:500 korrigeras till de verkliga nivåer som etablerats med odlingsterrasser och utfyllnader.

Kommentar

Grundkartan har uppdaterats. Egenskapsgränsen mellan Svartgarn 2:499 och 2:500 har justerats enligt önskemål i yttrandet.

Ej sakägare

17. Svartgarn 2:189

Fastighetsägarna bestrider detaljplanen i sin helhet i avvaktan på utställning för Boda gård 2 under våren 2015. De förväntar sig att det inte uppkommer ytterligare infall med förnyade hinder till utställning av detaljplan för Boda gård 2, likartade den arkeologiska utgrävningen, som riskerar att försena processen än mer.

Enligt tidigare kopia från kommunen förefaller gränsen mellan Boda och Boda gård 2 följa en tidigare avgränsning då Boda gård i sin helhet utgjorde ett planområde. Efter samrådet 2008 delades Boda gård upp i två detaljplaner, Boda gård 1 och Boda gård 2. En tidplan angavs utställning för Boda gård 1 till 2010 och Boda gård 2 till 2011. Nu är det 2015 och utställning för Boda gård 2 föreligger fortfarande inte.

Området Boda gård 2 omfattar ett färre antal fastighetsägare, som redan har principöverenskommelser med kommunen avseende fastigheternas framtida nyttjande. Detta som en följd av förarbetet till det kommunala naturreservatet Karsvreta träsk. Hösten 2014 fick fastighetsägaren svar från kommunen att detaljplanen för Boda gård 2 dragit ut på tiden på grund av upphävandet av den gamla byggnadsplanen på kommunens mark samt på grund av studiet av lämpligheten av att utforma en förskola i planens nordvästra hörn. Vi kan konstatera att den karta som bifogades informationen om uppdelning av området Boda gård 2 år 2010 inte omfattar kommunens mark. Det innebär att det svar som erhöles 2014 omfattade ett annat område än Boda gård 2.

Eftersom överenskommelser redan finns avseende utformning av fastigheterna inom Boda gård 2 är det märkligt att en inte en detaljplan för Boda gård 2 redan ställts ut. Vi kräver därför att Boda gård 2, med den gränsdragning som gäller enligt den av kommunen utsända informationen 2010 ska ingå som en del av det fortsatta detaljplanearbetet för Boda. Det är orimligt att fastighetsägare i Boda gård 2 ska drabbas av ytterligare förseningar på grund av att kommunen ger prioritet åt sitt eget område, trots att det inte ingår i detaljplaneområdet Boda gård 2, med motiveringen att de har problem med utformningen av en ev. Förskola på sin egen fastighet. När det gäller upphävandet av en gammal byggnadsplan på kommunens mark har ärendet varit föremål för samråd med lantmäteriet, så den frågan är löst även om den ännu inte är formellt fastställd.

Kommentar

Den exakta avgränsningen mellan de olika detaljplaneområdena har under planarbetets gång i Svinninge kommit att justeras. I samband med att planprogrammet upprättades 2005 var det inte möjligt att överblicka alla konsekvenser av hur området föreslogs uppdelat i logiska planområden eller hur tidplanerna skulle komma att utvecklas. Någon "slutgiltig" indelning av detaljplaneområden som yttrandet hänvisar till skulle finnas från 2010 har aldrig gjorts utan det har hela tiden skett en successiv anpassning. Kommunen ser därför ingenting kontroversiellt med att förskoletomten som tidigare varit på samråd inom detaljplanen för Trygarn nu har flyttats till Boda gård 2.

Lantmäteriet har ingen annan del än som remissinstans i upphävandet av den byggnadsplan som idag gäller området för Karsvreta träsk. Att frågan är "löst"

då samråd skett med Lantmäteriet är en felaktig uppgift. För att gällande byggnadsplan ska kunna hävas krävs att det förordnande enligt 113 § BL (6 kap. 19 § ÄPBL) som gäller för området först är hävd. Upphävandet av förordnandet planeras ske samtidigt som upphävandet av förordnandet inom aktuella delar av detaljplan för Boda gård 2, där ibland "förskoletomten". Upphävandet görs av Länsstyrelsen.

Övriga synpunkter som berör detaljplanearbetet med Boda gård 2 hänvisas till det planarbetet.

18. Svartgarn 2:450

Det är av största vikt att det tas mycket hänsyn till att området Boda ligger precis intill det blivande naturreservatet Karsvreta träsk. I handlingarna står det att inga miljö känsliga områden finns inom detaljplanen, men det är fel. Nästan hela området gränsar mot träsket, och om kommunen inte vill förstöra den fina biologiska naturreservat, så bör kommunen poängtera känsligheten. Det är lätt att bara detaljplanera för ett flitigt byggande, precis som man alltid har gjort. Men detta kommer till slut att sluta med att naturreservatet förlorar sina egenskaper och slutar i ett trist tillstånd för djur, biologi och oss människor.

Kommentar

Planbeskrivningen anger att det inte finns några av myndigheter fastställda skyddsvärda eller känsliga områden inom planområdet. Kommunen anser inte detta vara felaktigt då Karsvreta träsk, precis som yttrandet anger, inte ligger inom planområdet utan angränsar till det. Att planområdet angränsar till Karsvreta träsk anges i planhandlingarna.

I övrigt se svar till yttrande 10.

Lars Barrefelt
Stadsarkitekt



Enheten för planfrågor
Ewa Andrén Holst

Österåkers kommun
Samhällsbyggnadsförvaltningen
Plan- och exploateringsenheten
184 86 Åkersberga

Förordnande, utlagt enligt 113 § byggnadslagen, upphävs i delar av Byggnadsplan för Svartgarn 2:1 och 2:134, inom förslag till detaljplaner för Boda respektive Hästängsudd, i Svinninge, Österåkers kommun

Beslut

Länsstyrelsen beslutar att bevilja Österåkers kommuns begäran om upphävande av delar av förordnande enligt 113 § byggnadslagen (BL), beslutat av Länsstyrelsen i anslutning till fastställelsen av *Byggnadsplan för Svartgarn 2:1 och 2:134*. Upphävandet av förordnandet avser några mindre områden inom byggnadsplanen där allmän platsmark övergår till kvartersmark i samband med att nya detaljplaner ersätter byggnadsplanen. Berörda områden är avsedda att användas för i huvudsak tekniska anläggningar och förskola, enligt förslag till detaljplaner för Boda respektive Hästängsudd. Omfattning av upphävandet framgår av kartor till detta beslut, bilaga 1-2. Upphävandet beslutas med stöd av 6 kap 19 § plan- och bygglagen (1987:10), ÄPBL.

För att detta beslut ska bli giltigt respektive förslag till detaljplaner antas och vinna laga kraft.

Beslut om kungörelsedelgivning

Länsstyrelsen beslutar samtidigt, med stöd av 47 § och 49 § punkten 3 i delgivningslagen (2010:1932), att kungörelsedelgivning ska ske av detta beslut. Kungörelse om beslutet införs inom 10 dagar från datum för beslutet i Post- och Inrikes Tidningar samt i Dagens Nyheter och Svenska Dagbladet. Handlingarna finns tillgängliga i kundtjänst hos Länsstyrelsen, Hantverkargatan 29 i Stockholm till och med 27 mars 2015.

Upplysning

Länsstyrelsens beslut kan överklagas hos Mark- och miljödomstolen, Nacka Tingsrätt, bilaga 3. Överklagandet måste ha inkommit till Länsstyrelsen i Stockholm senast den 27 mars 2015.

Länsstyrelsen påminner om bestämmelserna i 6 kap 20 § ÄPBL att kommunen genast, när en fråga har väckts om tillämpning av 6 kap 19 § ÄPBL, ska vidta de

Datum
2015-02-20

Beteckning
4024-33246-2013
4024-40116-2013

åtgärder som behövs för att en anteckning om detta ska införas i fastighetsregistrets allmänna del.

Bakgrund

I Österåkers kommun pågår arbete med att ta fram ett flertal nya detaljplaner för Svinningeområdet. Planärendena handläggs/upprättas enligt plan- och bygglagen (1987:10), ÄPBL. Syftet med de nya planerna är möjliggöra succesiv omvandling från fritidsboende till permanentboende och utbyggnad av allmänt VA-system. För delar av Svinninge finns sen tidigare äldre gällande detaljplaner (s.k. byggnadsplaner).

Några av de nya detaljplaneförslagen berörs till vissa delar av en sådan äldre byggnadsplan, *Byggnadsplan för Svartgarn 2:1 och 2:134*. Byggnadsplanen som fastställdes av Länsstyrelsen den 5 april 1949 är upprättad enligt byggnadslagen (1947:385), BL. I samband med fastställandet av byggnadsplanen förordnades ägaren till fastigheterna Svartgarn 2:1 och 2:134, med stöd av 113 § i BL, att utan ersättning upplåta all obebodd mark som i byggnadsplanen upptagits som väg eller annan allmän plats.

Gällande lagstiftning

Byggnadslagen ersattes den 1 juli 1987 av plan- och bygglagen (1987:10) ÄPBL. Den 2 maj 2011 ersattes ÄPBL av ny plan- och bygglag (2010:900) PBL. Av övergångsbestämmelserna framgår att ärenden som påbörjats enligt den äldre PBL-lagstiftningen (ÄPBL) även ska avslutas enligt äldre lagstiftning. Enligt bestämmelserna i 17 kap 19 § ÄPBL, gäller ett förordnande enligt 113 § BL som ett förordnande enligt 6 kap 19 § ÄPBL. Det innebär att 6 kap 19 § ÄPBL ska tillämpas i samband med förändring av förordnande enligt 113 § BL.

Av ovanstående följer att det utlagda förordnandet i *Byggnadsplan för Svartgarn 2:1 och 2:134* fortfarande gäller, och fortsätter att göra det tills det ändras eller upphävs av Länsstyrelsen – även om en ny detaljplan tas fram som ersätter den gamla byggnadsplanen. Kommunen kan dock begära att förordnandet, eller delar av detta, ska upphävas av Länsstyrelsen. I samband med ett sådant beslut ska samtliga fastighetsägare inom den gamla byggnadsplanen höras och ges möjlighet att inkomma med synpunkter.

Kommunen har inkommit med begäran till Länsstyrelsen att ovan nämnda förordnande enligt 113 § BL ska upphävas inom vissa delar. Byggnadsplanen för Svartgarn 2:1 och 2:134 omfattar ett mycket stort område med ett stort antal fastigheter. De nya detaljplaner som håller på att tas fram täcker bara delar av den gamla byggnadsplanen. Totalt kommer fyra av de nya planerna att beröras av det förordnande som finns utlagt i *Byggnadsplan för Svartgarn 2:1 och 2:134*.

Österåkers kommun har i samråd med Länsstyrelsen, och för att underlätta Länsstyrelsens formella hantering, 2014-12-19 förnyat och reviderat tidigare inlämnade ansökningar (med dnr enligt ovan) om upphävande av förordnandet för

Datum
2015-02-20

Beteckning
4024-33246-2013
4024-40116-2013

två av dessa detaljplaner. Revideringen innebär att man inlämnat en gemensam begäran om upphävande för *Detaljplan för Boda* respektive *Detaljplan för Hästängsudd*. Dessa två detaljplaner kan något förenklat sägas omfatta den södra halvan av *byggnadsplan för Svartgarn 2:1 och 2:134* och de områden inom denna del av byggnadsplanen som omfattas av förordnandet. Kommunen har för avsikt att vid ett senare tillfälle inkomma med en ansökan som berör förordnandet i den norra delen av byggnadsplanen.

Samråd

Kommunen har i samråds- och utställningshandlingarna för de nya detaljplanerna för *Boda* respektive *Hästängsudd* redovisat att delar av förordnandet avses upphävas och motiven för detta. Under samråden sände kommunen ut en särskild skrivelse om förslaget att delvis upphäva förordnandet till berörda fastighetsägare inom Byggnadsplan för Svartgarn 2:1 och 2:134. De tiotal synpunkter som kom in under dessa samråd berörde till övervägande del synpunkter på upphävandet av förordnandet inom den norra delen av byggnadsplanen, intill Karsvreta träsk. Synpunkter inkom från två fastighetsägare inom byggnadsplanens område, samt från Naturskyddsföreningen, Karsvretagruppen och fastighetsägare utanför byggnadsplanen. I samband med kungörelserna inför utställning av respektive planförslag har det också funnits information om att kommunens avsikt är att begära att Länsstyrelsen delvis upphäver förordnandet.

Länsstyrelsens motiv för upphävande

Länsstyrelsen delar kommunens uppfattning att del av förordnandet, enligt 113 § BL, kan upphävas för den mark som i de nya detaljplanerna för *Boda* respektive *Hästängsudd* lagts ut som kvartermark för i huvudsak tekniska anläggningar (mindre transformatorstationer och pumpstation) och förskola. Till följd av den pågående VA-utbyggnaden och den ökade permanentningen i Svinninge kommer det enligt Länsstyrelsen att finnas behov av såväl transformatorstationer, pumpstation som social service i form av förskola. I de fall befintlig allmän plats för väg och park överförs till kvartermark för bostadsändamål rör det sig om mindre och mycket begränsade ytor. Inom detaljplanen för *Hästängsudd*, där den nya förskolan föreslås placeras, kommer också ny allmän platsmark NATUR att läggas ut på ej tidigare planlagd mark. Sammantaget innebär detta att andelen allmän plats ökar. Länsstyrelsen anser mot bakgrund av detta att förordnandet enligt §113 BL kan upphävas i föreslagen omfattning.

I beredningen av detta beslut har deltagit enhetschef Tatjana Joksimović, beslutande, och planhandläggare Ewa Andrén Holst, föredragande.


Tatjana Joksimović


Ewa Andrén Holst

Datum
2015-02-20

Beteckning
4024-33246-2013
4024-40116-2013

Bilagor:

1-2. Kartor med områden där förordnandet enligt 113 § BL upphävs är markerade





3. Besvärshänvisning

4. Sändlista över fastighetsägare (biläggs till kommunen samt koncept i akten)

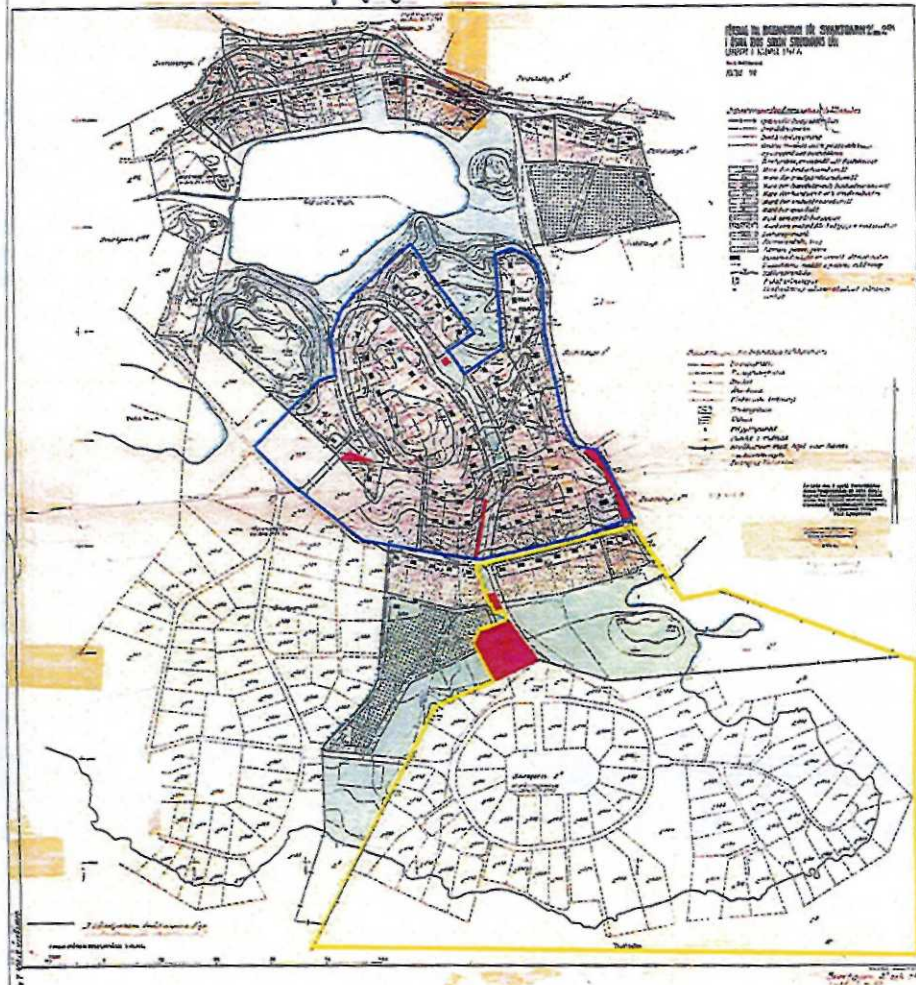
Kopia:




Fastighetsägare inom Byggnadsplan för Svartgarn 2:1 och 2:134 enligt sändlista
SBp (TJ, EAI), pärm, Dp-akt
kundtjänst



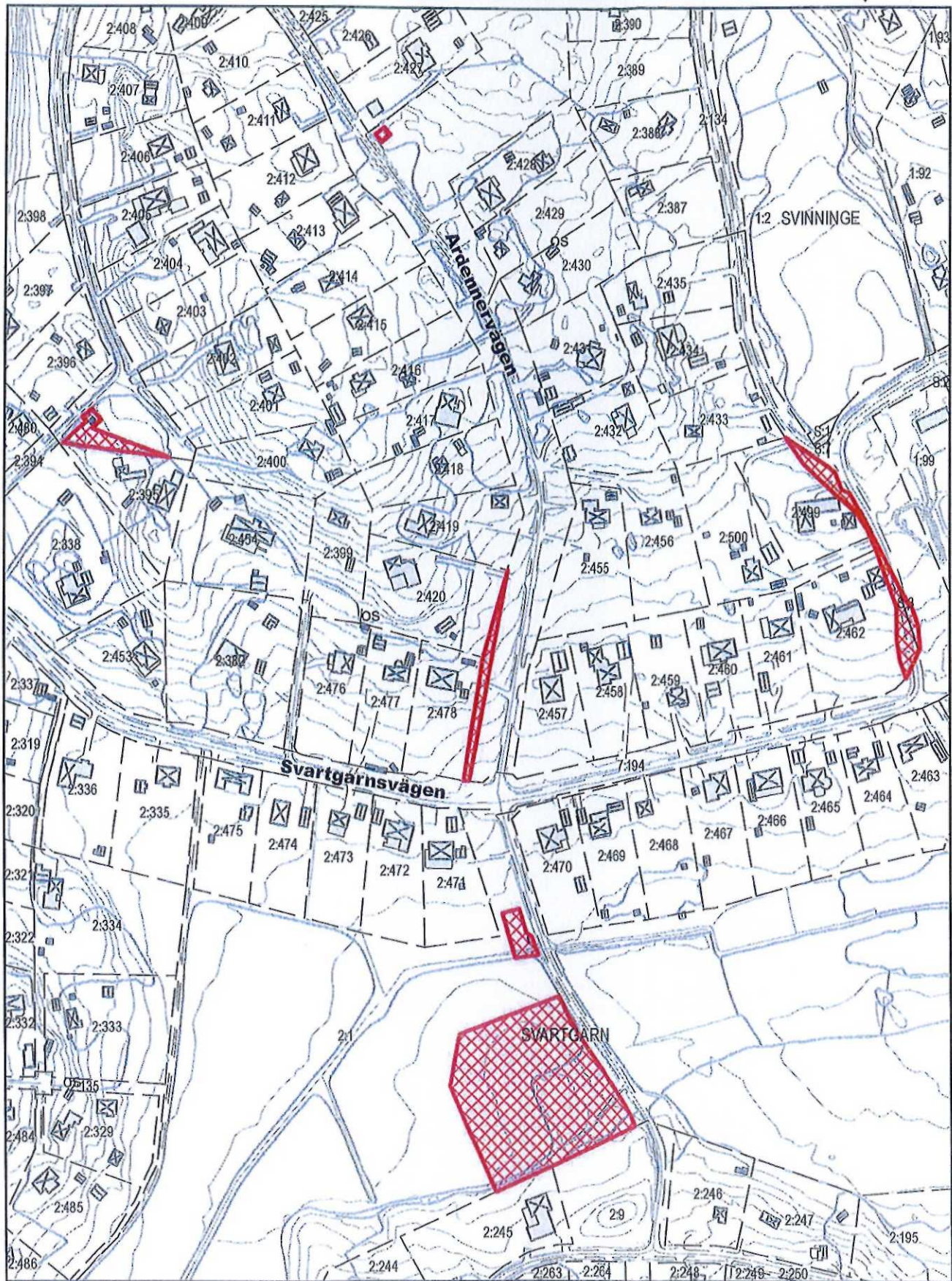
-  Byggnadsplan för Svartgarn 2:1 och 2:134, fastställd 1949.
-  Områden där 113 § BL föreslås upphävas.
-  Detaljplan Boda, planarbete pågår.
-  Detaljplan Hästingsudd, planarbete pågår.

Gällande byggnadsplan



-  Detaljplan Boda, planarbete pågår.
-  Detaljplan Hästingsudd, planarbete pågår.
-  Områden där § 113 BL föreslås upphävas

Bilaga 1.



Områden där § 113 BL föreslås upphävas



Hur man överklagar hos Mark- och miljödomstolen

Var ska beslutet överklagas

Länsstyrelsens beslut kan skriftligen överklagas till **Mark- och miljödomstolen**.

Hur man utformar sitt överklagande m.m.

I skrivelsen ska du

- tala om vilket beslut du överklagar, t.ex. genom att ange ärendets nummer (diarienumret)
- redogöra för hur du anser att beslutet ska ändras.

Du bör också redogöra för varför du anser att Länsstyrelsens beslut är felaktigt.

Du kan givetvis anlita ombud att sköta överklagandet åt dig.

Behöver du veta mer om hur du ska gå till väga, så ring eller skriv till Länsstyrelsen.

Övriga handlingar

Om du har handlingar eller annat som du anser stöder din ståndpunkt, så bör du skicka med det.

Var inlämnas överklagandet

Din skrivelse ska inlämnas/skickas **till Länsstyrelsen** och inte till Mark- och miljödomstolen.

Tid för överklagande

Länsstyrelsen måste ha fått din skrivelse **inom tre veckor** från den dag **du fick del av beslutet**, annars kan ditt överklagande inte tas upp.

Underteckna överklagandet

Din skrivelse ska undertecknas och namnteckningen förtydligas. Uppge också postadress och telefonnummer.



NACKA TINGSRÄTT
Mark- och miljödomstolen

DOM
2015-07-03
meddelad i
Nacka Strand

Mål nr P 1873-15
Mål nr P 1875-15

20120106-1400

KLAGANDE

1. Rosemarie Linhein
Ardennervägen 34
184 94 Åkersberga

2. Sonja Linhein
Ardennervägen 32
184 94 Åkersberga

MOTPART

Österåkers kommun
184 86 Åkersberga

Länsstyrelsen i Stockholms län
Box 22067
104 22 Stockholm

ÖVERKLAGAT BESLUT

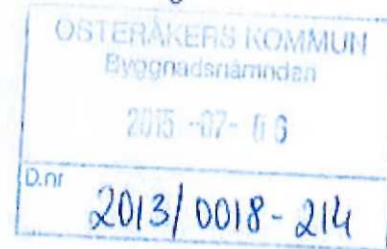
Länsstyrelsen i Stockholms läns beslut 2015-02-20 och 2015-02-20 i ärende nr 4024-33246-2013 och 4024-40116-2013, se bilaga 1

SAKEN

Upphävande av förordnande enligt 113 § byggnadslagen

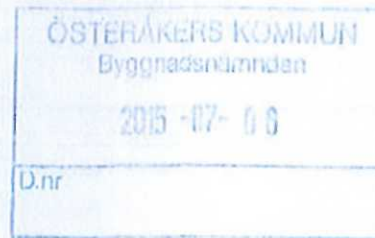
DOMSLUT

Mark- och miljödomstolen avslår överklagandena.



Dok.Id 414328

Postadress	Besöksadress	Telefon	Telefax	Expeditionstid
Box 1104 131 26 Nacka Strand	Augustendalsvägen 20	08-561 656 00 E-post: mmd.nacka@dom.se www.nackatingsratt.domstol.se	08-561 657 99	måndag – fredag 08:30-16:00



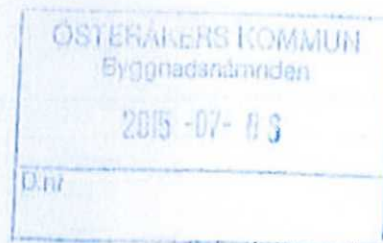
BAKGRUND

Länsstyrelsen beslutade den 20 februari 2015 att bevilja Österåkers kommuns begäran om upphävande av delar av förordnande enligt 113 § byggnadslagen (1947:385). Förordnandet skedde den 5 april 1949 i anslutning till fastställelsen av *Byggnadsplan för Svartgarn 2:1 och 2:134* och innebar att ägaren av fastigheterna Svartgarn 2:1 och 2:134 utan ersättning skulle upplåta all obebyggd mark som i byggnadsplanen upptagits som väg eller annan allmän plats. I det förslag till detaljplan för Boda respektive Hästängsudd som Österåkers kommun nu har tagit fram är berörd mark avsedd att övergå till kvartersmark och användas för i huvudsak tekniska anläggningar och förskola. En del av marken planeras även övergå till kvartersark för bostadsbebyggelse. Marken ägs idag av Österåkers kommun.

Rosemarie Linhein, ägare av fastigheten Svartgarn 2:403, och Sonja Linhein, ägare av fastigheterna Svartgarn 2:413 och 2:414, har överklagat länsstyrelsens beslut i den del som avser Boda.

YRKANDEN M.M.

Rosemarie Linhein, har, som det får förstås, yrkat att länsstyrelsens beslut ska ändras på så sätt att upphävande av förordnandet endast ska beviljas för det område som i den nya detaljplanen förelås övergå till kvartersmark för transformatorstation. Till stöd för sitt överklagande har hon anfört i huvudsak följande. Under planförfarandet framförde hon synpunkter på att minsta tillåtna tomtstorlek i detaljplanen borde vara 1 200–1 300 kvm och inte 1 500 kvm som kommunen föreslagit. Det gör att Svartgarn 2:403, som har en areal som understiger 3 000 kvm, inte kan avstyckas till två fastigheter genom en framtida fastighetsbildning. Däremot kommer Svartgarn 2:395, vars areal i nuläget understiger 3 000 kvm, ha möjlighet att förvärva mark från Svartgarn 2:1 och därmed bli möjlig att stycka av i två fastigheter. Det gynnar ägaren av Svartgarn 2:395 på bekostnad av hennes fastighets rättighet att enligt 113 §-förordnandet ha tillträde till den mark på Svartgarn 2:1 som tillförs Svartgarn 2:395. Marken utgör ett värdefullt grönområde som hon passerar dagligen till och från den gemensamma platsen för brevlådor.



Hon har rätt till att ha oexploaterad natur med vilda växter och djur nära hennes fastighet.

Sonja Linhein har, som det får förstås, yrkat att länsstyrelsens beslut ska ändras på så sätt att upphävande av förordnandet endast ska beviljas för det område som i den nya detaljplanen förelås övergå till kvartersmark för transformatorstation. Till stöd för sitt överklagande har hon, anfört i huvudsak följande. Under planförfarandet framförde hon synpunkter på att minsta tillåtna tomtstorlek i detaljplanen borde vara 1 200 kvm och inte 1 500 kvm som kommunen föreslagit. Hon framförde även önskemål om att förvärva mark från Svartgarn 2:1 till sina fastigheter för att de skulle uppnå en areal om 3 000 kvm per fastighet. På så sätt kan respektive fastighet styckas av i två tomter. I planförslaget ges dock endast Svartgarn 2:395 möjlighet att förvärva mark från Svartgarn 2:1 trots att marken mellan hennes fastigheter och vägen utgör parkeringsplatser och infartsvägar. Det utgör en orättvis positiv särbehandling av Svartgarn 2:395 och ett avsteg från likabehandling av fastighetsägare i jämförbara situationer. Hon vill inte heller berövas den mark som hon har rätt till på Svartgarn 2:1 i enlighet med förordnandet enligt 113 § byggnadslagen.

DOMSKÄL

Frågan i målet är om det har funnits förutsättningar för Länsstyrelsen att upphäva förordnandet enligt 113 § byggnadslagen (1947:385).

Det finns inte någon lagregel eller några uttalanden i förarbeten som behandlar frågan om huruvida ett äldre 113 §-förordnande kan upphävas. Kammarrätten i Stockholm har emellertid i dom den 21 april 2011 i mål nr 5858-10 slagit fast att sådana förordnanden kan upphävas utan uttryckligt stöd i plan- och bygglagen, med anledning av att en ny detaljplan ska antas. Som förutsättning bör enligt kammarrätten i princip krävas, i likhet med vad som gäller för ändring av ett förordnande i samband med en planändring, att det är lämpligt och kan ske utan olägenhet för markägaren. (Se även Mark- och miljööverdomstolen i dom den 31 januari 2014 i mål nr P 4696-13).



Mark- och miljödomstolen bedömer att de omständigheter som Rosemarie Linhein och Sonja Linhein anfört inte utgör skäl för att ända länsstyrelsens beslut om upphävande av det aktuella förordnandet.

Rosemarie Linhein eller Sonja Linhein är varken ägare eller nyttjanderättshavare av den mark som omfattas av förordnandet. Ett upphävande av förordnandet medför därmed inga olägenheter för dem i egenskap av fastighetsägare till den upplåtta marken.

Österåker kommun, som är både markägare och den till vilken marken upplåtits enligt det aktuella förordnandet, kan inte anses drabbas av någon olägenhet vid upphävande av förordnandet i egenskap av markägare, som skulle kunna tala emot ett upphävande. - Att så skulle vara fallet har inte heller påståtts. - Inte heller lämplighetsskäl talar emot ett upphävande av förordnandet. De synpunkter som klagandena framfört ifråga om markens framtida användning, är istället frågor som får beaktas inom ramen för detaljplaneärendet. Deras överklaganden ska således avslås.

HUR MAN ÖVERKLAGAR, se bilaga 2 (DV 427)

Överklagande senast den 24 juli 2015.

Karin Frick

Maria Backström Bergqvist

I domstolens avgörande har deltagit rådmannen Karin Frick, ordförande, och tekniska rådet Maria Backström Bergqvist. Föredragande har varit tingsnotarien Martina Törnvall.



4 (4)

Datum
2015-02-20

Beteckning
4024-33246-2013
4024-40116-2013

Bilagor:

- 1-2. Kartor med områden där förordnandet enligt 113 § BL upphävs är markerade
3. Besvärshänvisning
4. Sändlista över fastighetsägare (biläggs till kommunen samt koncept i akten)

Kopia:

Fastighetsägare inom Byggnadsplan för Svartgarn 2:1 och 2:134 enligt sändlista
SBp (TJ, EAH), pärm, Dp-akt
kundtjänst



Granskning detaljplaneförslaget Boda

Beställning: Märten Pehrsson
Österåkers kommun
184 86 Åkersberga
Framställt av: Ekologigruppen AB
www.ekologigruppen.se
Telefon: 08-525 201 00
Slutversion: 2016-02-25
Uppdragsansvarig: Johan Møllegård
Medverkande: Anna Seffel
Illustrationer och kartor: Ekologigruppen AB
Internt projektnummer: 7123

Bakgrund

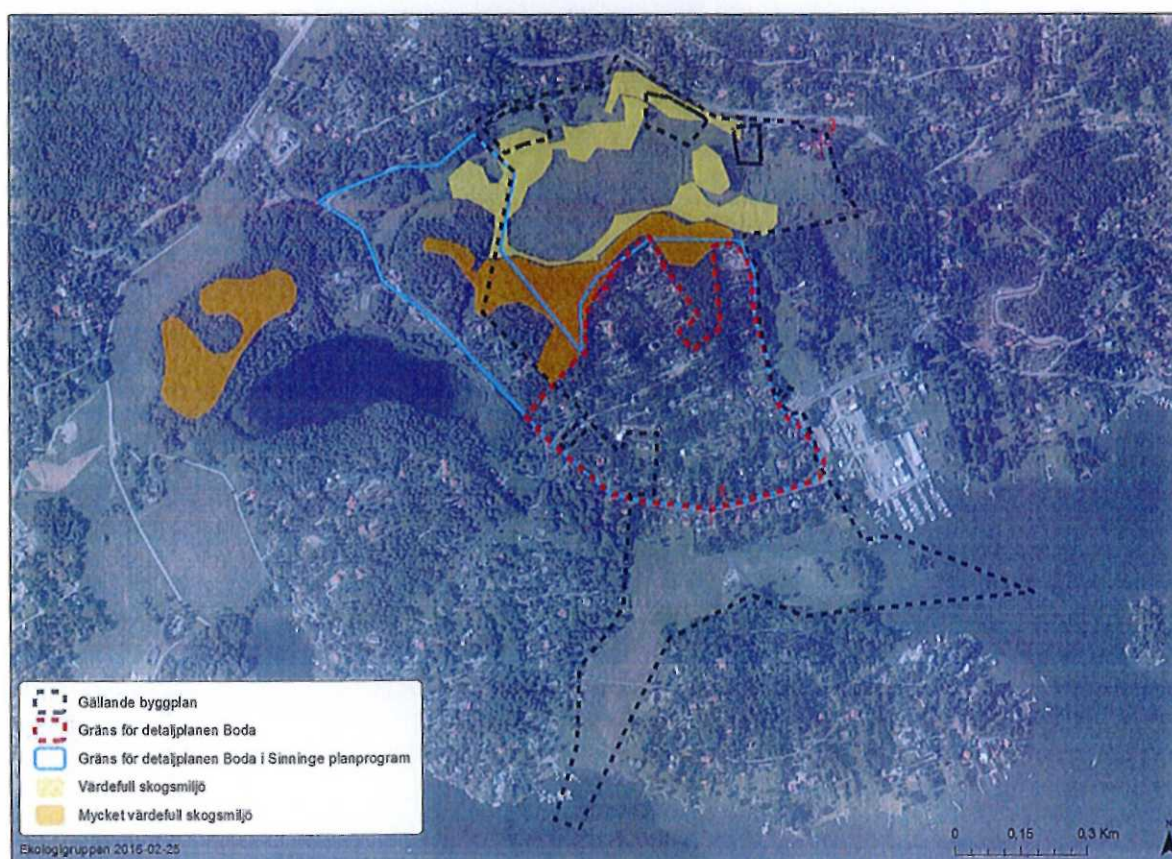
Boda ligger i området Svinninge i södra delen av Österåkers kommun, ca åtta kilometer sydväst om Åkersberga. Under 2005 togs ett planprogram fram för hela Svinninge. I samband med planprogrammet utfördes en översiktlig MKB för planprogrammet. I den översiktliga MKB:n redovisas en behovsbedömning som pekar på att detaljplanen för Boda inte kommer att medföra betydande miljöpåverkan varför en separat MKB inte behöver tas fram för denna detaljplan.

Detaljplaneläggningen i Boda syftar till att möjliggöra successiv omvandling från fritidsboende till permanentboende samt avstyckning av större fastigheter. Vidare är planläggningen en förutsättning för att möjliggöra vägutbyggnader samt för utbyggnad av allmänt VA-system i Svinninge. Planområdets areal uppgår till ca 25 ha. Planområdet omfattar 67 bostadsfastigheter, samtliga i privat ägo. Efter arbetet med programmet för Svinninge 2005-12-19 har planområdet för Boda delats av och minskats. I den kvarvarande delen av detaljplanen föreslås ingen exploatering av naturmark, förutom att möjlighet ges för avstyckning för ett antal tomter. Detaljplanen har varit på utställning och står nu inför antagande.

Syfte och omfattning

Ekologigruppens uppdrag syftar till att analysera detaljplanen Boda utifrån befintligt underlag. Uppdragets mål är att bemöta ett antal frågor som har kommit upp i och med Miljöpartiet i Österåker yrkar på återremiss av detaljplanen. Samt att en utredning görs av hur exploateringen konsekvenser och avsaknaden av en fördjupad MKB påverkar möjligheterna att;

- följa EU:s art- och habitatsdirektiv
- främja nationella miljömål (myllrande våtmarker och ett rikt växt- och djurliv bl.a.)
- följa miljöbalken



Figur 1. Gällande byggplan (gråstreckad linje), detaljplanen Boda (röd streckad linje) i förhållande till det område, svart blå, som bedömdes i den översiktliga MKB:n. I gult och orange syns värdefulla skogsmiljöer i anslutning till detaljplaneområdet.

EU:s art- och habitatsdirektiv

Inom området som utgör detaljplanen Boda finns inga kända naturvärden. Området gränsar till värdefull skog i väst och i norr, samt ett värdefullt våtmarksområde, Karsvretaträsk, i norr. Inom eller i direkt anslutning till planområdet finns inga registrerade arter som är upptagna i artskyddsförordningen eller EU:s art- och habitatdirektiv.

En groddjurinventering (Calluna 2012) är gjord i området kring Karsvretaträsk i stort, inte specifikt för Boda. I den pekas inte detaljplaneområdet Boda ut som någon särskilt värdefull livsmiljö för groddjur. Vidare skriver de att Karsvretaträsk troligtvis inte har fungerande lekvatten för större vattensalamander idag eftersom våtmarken är igenväx med vass idag.

Planområdet är idag ianspråktaget av bostadshus. Med föreslagen detaljplan möjliggörs avstyckning av befintliga bostadsfastigheter samt justering av befintliga vägar. Konsekvenserna för eventuell förekomst av groddjur av detaljplanen bedöms som små till obetydliga, eftersom detaljplaneområdet idag är ianspråktaget och inte bedömts som en värdefull livsmiljö. Med hänsyn till detta bedöms detaljplanen och avsaknad av MKB inte påverka möjligheterna till att följa EU:s art och habitatdirektiv.

Positivt är att området kommer att anslutas till kommunalt vatten och avlopp. Påverkan av näringsämnen och hälsofarliga ämnen yt- och grundvatten i Svinninge kommer att minsta i jämförelse med de enskilda anläggningarna som finns där idag. Detta är ett led i Österåkers VA-strategi. Denna påverkan skulle även vara positiv på eventuell groddjurförekomst då groddjur är känsliga för föroreningar.

Miljömålen

Nedan listas de nationella miljökvalitetsmålbedömts relevanta för planen.

Sammanfattningsvis kan sägas att planen främjar nationella miljömål. Avsaknad av MKB bedöms inte påverka möjligheterna att följa nationella miljömål.

- **Ingen övergödning.** Planen bedöms verka i miljömålets riktning eftersom området kommer att anslutas till kommunalt vatten och avlopp. Utsläpp av näringsämnen kommer att minska. Denna positiva påverkan är större i jämförelse med de ökade utsläppen som kommer från ökad trafikmängd.
- **Hav i balans samt levande kust och skärgård.** Planen bedöms verka i miljömålets riktning eftersom området kommer att anslutas till kommunalt vatten och avlopp. Utsläpp av näringsämnen kommer att minska. Denna positiva påverkan är större i jämförelse med de ökade utsläppen som kommer från ökad trafikmängd.
- **Myllrande våtmarker.** Planen bedöms verka i miljömålets riktning eftersom området kommer att anslutas till kommunalt vatten och avlopp. Utsläpp av näringsämnen kommer att minska. Denna positiva påverkan är större i jämförelse med de ökade utsläppen som kommer från ökad trafikmängd.
- **Ett rikt växt- och djurliv.** Troligtvis kommer planen inte att påverka miljömålet. En viss risk finns dock då avstyckning sker och en nyetablering sker på en gammal tomtmark med värdefull natur. Risken får betraktas som låg, eftersom det inte finns några kända naturvärden inom detaljplanen.

Miljöbalken

Bestämmelserna i miljöbalk syftar till att främja en hållbar utveckling som innebär att nuvarande och kommande generationer tillförsäkras en hälsosam och god miljö.

Miljöbalken skall tillämpas så att:

- människors hälsa och miljön skyddas mot skador och olägenheter oavsett om dessa orsakas av föroreningar eller annan påverkan,
- värdefulla natur- och kulturmiljöer skyddas och vårdas,
- den biologiska mångfalden bevaras,
- mark, vatten och fysisk miljö i övrigt används så att en från ekologisk, social, kulturell och samhällsekonomisk synpunkt långsiktigt god markhushållning tryggas, och
- återanvändning och återvinning liksom annan hushållning med material, råvaror och energi främjas så att ett kretslopp uppnås.

MKB-processen

För detaljplaner som bedöms medföra betydande miljöpåverkan hålls ett så kallat utökat planförfarande. I detta förfarande upprättas en MKB. I MKB-processen bevakas och analyseras planens konsekvenser i relation till miljöbalkens bestämmelser. MKB utförs vanligen av en extern oberoende part och är tack vare detta ett starkt verktyg för att kunna bevaka att miljölagstiftningen följs. Då detaljplanarbetet för Boda påbörjades gällde den äldre version av den PBL än vad som gäller idag. Boda genomfördes med ett så kallat normalt planförfarande och i det förfarandet genomförs en behovsbedömning som avgör betydande miljöpåverkan och behovet av en miljöbedömning.

I MKB ska, förutom nollalternativ, ytterligare ett alternativ analyseras. Det ytterligare alternativet består vanligen av val av en annan plats eller ett annat utförande av detaljplanen. Denna analys stärker möjligheterna att förhålla sig till de allmänna hushållsreglerna i miljöbalken, det vill säga att mark använd för det ändamål den bäst lämpad för. I det normala planförfarandet hålls en samrådsprocess där inkomna synpunkter måste bemötas i både samrådsredogörelse och senare granskningsutlåtande. Samrådsprocessen kan medföra ökat kunskapsunderlag, exempelvis genom att annars okänd kunskap kring exempelvis sociala faktorer fångas upp.

För planer som inte bedöms medföra betydande miljöpåverkan hålls istället ett så kallat enkelt planförfarande (nuvarande standardförfarandet) och en MKB behöver då inte ingå. Planbeskrivningen ska dock redovisa vilka konsekvenser planens bedöms medföra och hur planen påverkar relevant lagstiftning. I jämförelse med MKB-processen saknas ofta en extern oberoende granskare av planens påverkan och konsekvenser, konsekvenserna analyseras möjligen inte heller lika ingående. Ett enkelt planförfarande ställer inte samma krav på analys av alternativa platser eller utformningar av detaljplanen, vilket kan påverka möjligheterna att se över att marken används för det ändamål den är mest lämpad för. I ett enkelt planförfarande hålls en enklare samrådsprocess. Här behöver inkomna synpunkter bemötas först i ett granskningsutlåtande. Möjligen kan detta i vissa fall innebära minskad hänsyn till inkomna synpunkter under detaljplanarbetet.

Detaljplanen Boda

Även om ingen MKB görs för denna specifika detaljplan bedöms risken att någon av de ovan nämnda punkterna inte upplevs som liten. Detta främst beroende på att:

- Planen kommer inte att orsaka risk för skador och olägenheter för människa och miljö
- Området är redan ianspråktaget av bostadsbebyggelse och planen kan därför sägas vara god hushållning med mark,
- anslutning till det kommunala Va-systemet kommer få positiva för näringsämneskretslopp effekter. En tätare bebyggelse bör öppna upp för mer effektiva energilösningar.
- risken bedöms som låg att en eventuell tillkommande bebyggelse kommer att påverka skyddsvärd natur som låg

Osäkerhet i bedömningen

Ekologigruppens bedömning bygger enbart på befintliga underlag som finns tillgängliga för området. Området har inte fältbesöks med avseende på att identifiera värdefull natur och arter som står listade i artskyddsförordningen.

Referenser

Tryckta källor

Svinninge planprogram 2005-12-19

MKB Svinninge planprogram 2005-12-19

Calluna 2012. Groddjursinventering kring Karsvreta träsk 2012-05-23

Antagandehandling för detaljplan Boda 2015-10-06

Digitala källor

Skyddsvärd skog - Skogens pärlor (www.skogsstyrelsen.se)

Rödlistade och artskyddsförordningsarter – Artportalen och obsdatabasen (www.artdatabanken.se)

Värdefull gräsmark – TUVA- databasen (www.jordbruksverket.se)

Lagstiftning

Miljöbalken (1998:808)



Artskyddsutredning om groddjur vid Karsvreta träsk 2016

Innehåll

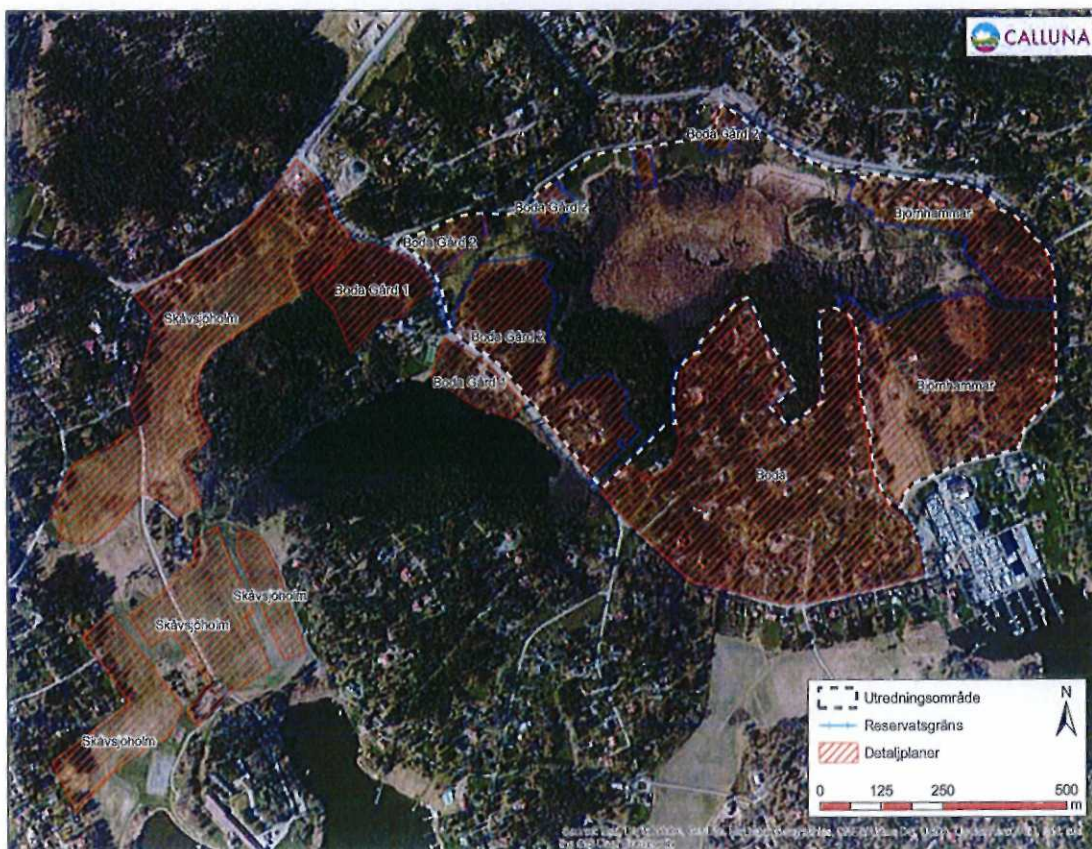
1	Bakgrund	4
	Detaljplaner.....	4
	Naturreservat.....	5
	Artskyddsförordningen.....	6
	Uppdraget.....	6
	Samråd om arbetsgång.....	6
2	Kunskapsläge	7
	Större vattensalamander.....	7
	Åkergroda.....	8
3	Hur kan gynnsam bevarandestatus bedömas?	8
	Avgränsning.....	8
	Hur kan gynnsam bevarandestatus påverkas av bebyggelse?.....	9
	Inventering, eftersök av lekvatten och kartering av habitat.....	9
	Hinder.....	10
	GIS-analys.....	10
4	Kartering av habitat	11
5	Habitatnätverksanalys	12
6	Bedömning av bevarandestatus	16
7	Rekommendationer för att utveckla populationer av groddjur ytterligare	Fel! Bokmärket är inte definierat.
8	Referenser	19

1 Bakgrund

Österåkers kommun har gett Calluna i uppdrag att inventera groddjur och fåglar vid två detaljplaneområden och ett framtida kommunalt naturreservat vid Karsvreta träsk under våren 2016. Resultaten kommer att ligga till grund för den miljökonsekvensbeskrivning (MKB) som Calluna tar fram parallellt med planerna. Tidigare resultat har visat att flera arter av groddjur, bland annat större vattensalamander, förekommer och rör sig från Karsvreta träsk och ut i omgivningarna (Koffman 2012). Det finns tre konstaterade lekvatten för större vattensalamander: Gunbovägen 2, Karsvretavägen 7A, samt i betesmarken söder om Karsvretavägen 7. Tidigare, år 2006, har även åkergröda hörts spela i gölarna på södra sidan av Karsvreta, men den har inte observerats på senare år (Artportalen 2016, Koffman 2012 och inventering inför denna rapport).

Detaljplaner

Arbetet med detaljplaneläggning i Svinninge har pågått under flera år. Flera av detaljplanerna har fungerat som underlag i denna artskyddsutredning för groddjur i Karsvreta träsk eftersom de ligger inom groddjurens livsmiljöer. De detaljplaner som vi har inkluderat här är Björnhammar, Boda, Boda gård 1, Boda gård 2 och Skåvsjöholm (figur 1). De ska möjliggöra omvandling från fritidsboende till permanentboende, vägutbyggnader samt utbyggnad av VA-system. Detaljplanerna innehåller småhus, skola, gator, förskola, dagvattenhantering och parkering.



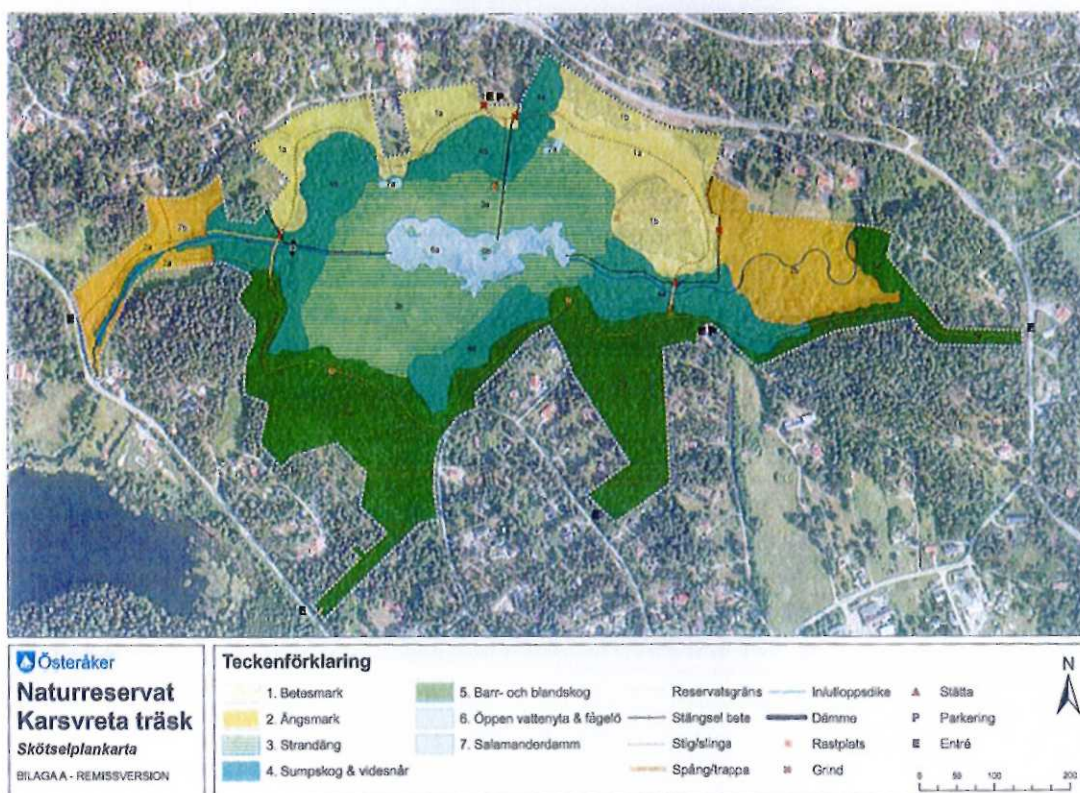
Figur 1. De detaljplaner som störst betydelse för groddjuren i Karsvreta träsk (nr 26) och som har inkluderats i artskyddsutredningen är Björnhammar (nr 8), Boda (nr 9), Boda Gård 2 (nr 24b), Boda Gård 1 (nr 24a), Skåvsjöholm (13a) och Nya Skåvsjöholmsvägen (13b).

Naturresevat

Planområdena ligger på båda sidor om det föreslagna kommunala naturresevatet *Karsvreta träsk*, Österåkers kommun (figur 2). Syftet med naturresevatet är att bevara ett våtmarksområde med omkringliggande barrskogar och betesmarker, samt typiska växt- och djursamhällen (Österåkers kommun 2015a). Ett mål är att den skyddsvärda arten större vattensalamander ska ha gynnsam bevarandestatus här. Syftet är också att bevara, utveckla och tillgängliggöra området för friluftsliv, rekreation och pedagogik.

Naturresevatet består av en våtmark omgiven av gamla barrskogar, betesmarker på såväl frisk som fuktig mark och betesbackar (Österåkers kommun 2015b). Naturområdet utgör en viktig del i grönstrukturen i Svinninge. Från Skåvsjöholms konferensanläggning i söder finns en koppling via Boda träsk och Karsvreta träsk vidare ut mot Resarö ström via de öppna markerna intill Gränsriddarvägen eller över Nantesvägen vidare österut.

Våtmarksområdet hade på 1850-talet en större öppen vattenspegel enligt historiska kartor, men har sedan dess långsamt vuxit igen och idag återstår bara ett antal mindre vattenspeglar ute i vassområdet och några i kärnkanten upp mot lite torrare mark.



Figur 2. Förslag till skötselplankarta till naturresevatet Karsvreta träsk.

Artskyddsförordningen

Samtliga svenska groddjursarter är fridlysta enligt 6 § artskyddsförordningen (SFS 2007:845) och för flera av dessa har man upprättat åtgärdsprogram. För större vattensalamander är skyddet extra starkt (listad som B och N i artskyddsförordningen) eftersom den bedöms som starkt hotad i ett europeiskt perspektiv. Hoten består främst av habitatförlust (främst utdikning och avverkning av lövskog) och genetisk utarmning genom att små metapopulationer isoleras.

Åkergroda är visserligen en allmän art i Sverige, men i andra delar av utbredningsområdet har man identifierat hot mot den och därför är den fridlyst enligt artskyddsförordningen och det är ett starkt skydd (listad som N). I Norge och västeruropa är åkergroda mer ovanlig och därför har Sverige ett särskilt stort ansvar att bevara en stark nationell population.

Enligt 4 § artskyddsförordningen är det för större vattensalamander och åkergroda (N i artskyddsförordningen), förbjudet att:

- avsiktligt fånga eller döda djur,
- avsiktligt störa djur, särskilt under djurens parnings-, uppfödning-, övervintrings- och flyttperioder,
- avsiktligt förstöra eller samla in ägg i naturen, och
- skada eller förstöra djurens fortplantningsområden eller viloplats. Förbudet gäller alla levnadsstadier hos djuren.

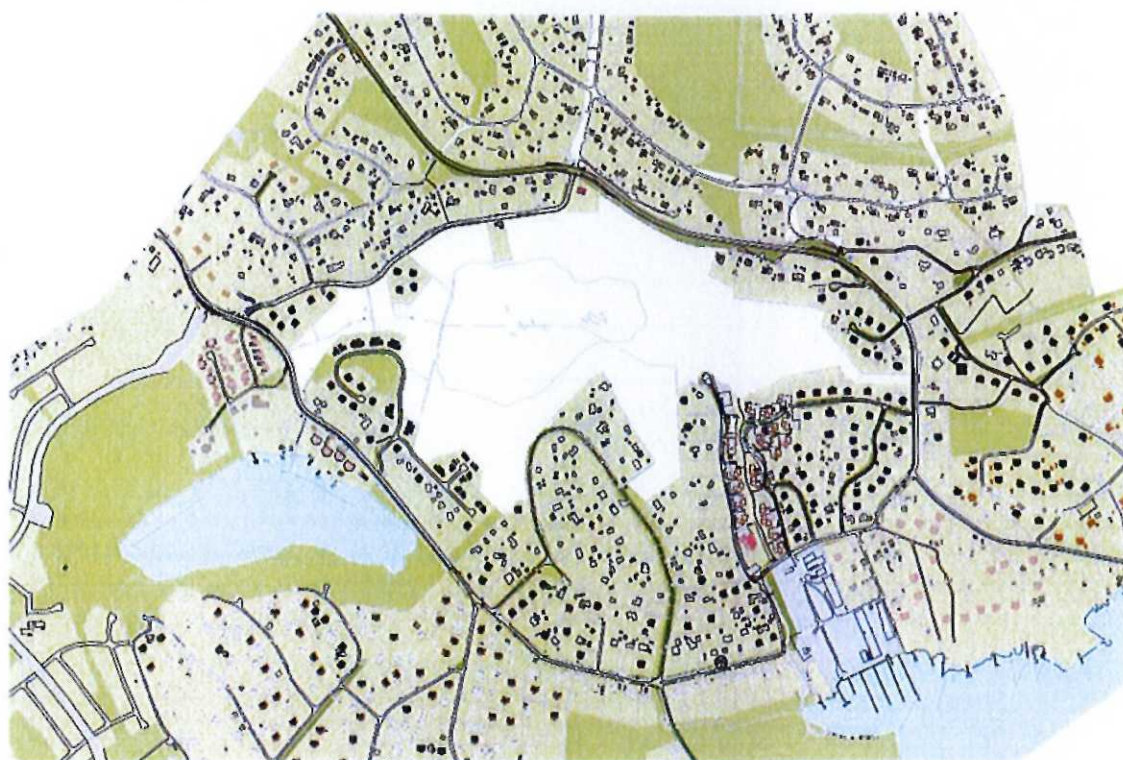
Arter, som listas som B i artskyddsförordningen, har ett sådant unionsintresse att särskilda bevarandeområden (Natura 2000) utsetts. Det gäller större vattensalamander.

Uppdraget

Enligt artskyddshandboken (Naturvårdsverket 2009), behöver en verksamhetsutövare först ta reda på om det förekommer groddjur i ett område och sedan undersöka om det trots en planerad åtgärd (t ex detaljplaner) går att säkra att det finns goda livsmiljöer och gynnsam bevarandestatus för dem. Om en art saknar lokalt gynnsam bevarandestatus måste dispens sökas och dispens ges i normala fall inte för bostadsbebyggelse. Calluna har därför fått i uppdrag av Österåkers kommun att göra en artskyddsutredning som ska svara på om bevarandestatus för större vattensalamander och åkergroda hotas och om bevarandestatus kan säkras genom anpassningar av planerna.

Samråd om arbetsgång

Vid ett samråd med Länsstyrelsen den 30 maj 2016, presenterade kommunen och Calluna den planerade arbetsgången vid artskyddsutredningen. Bevarandestatus för två olika scenarier ska analyseras: nuläge och planscenario. Nuläge ska visa hur groddjurens ekologi fungerar idag, år 2016, med lekvatten, livsmiljöer, spridningsvägar och sannolika vilo- och övervintringsplatser och scenariot ligger till grund för att bedöma dagens bevarandestatus. Planscenario ska bedöma framtida bevarandestatus med genomförda detaljplaner och inrättat naturreservat med ett nytt småvatten. Det som ingår i planscenariot i vår analys är detaljplanerna för Björnhammar, Boda Gård 2, Boda Gård 1, Skåvsjöholm och Nya Skåvsjöholmsvägen och de visas översiktligt i figur 3. 2011 gjorde Calluna en studie om groddjursvandring mellan Karsvreta träsk och omkringliggande marker (Koffman 2012) som ledde till att groddjurstunnlar anlades längs vissa vägar. De har också inkluderats i de två scenariorna. Även denna artskyddsutredning kan komma med förslag till anpassningar av detaljplanerna.



Figur 3. Underlagskarta till planscenario, med detaljplanerna fullt utbyggda, samt befintlig bebyggelse inlagd

2 Kunskapsläge

Större vattensalamander

Samtliga svenska groddjursarter är fridlysta enligt 6 § artskyddsförordningen och för större vattensalamander är skyddet extra starkt eftersom den bedöms som starkt hotad ur ett europeiskt perspektiv. Hoten består främst av habitatförlust och genetisk utarmning då små metapopulationer isoleras. Genom det europeiska skyddet har mer kunskap tagits fram och arten har inventerats noggrannare. Den är mer allmän än vad man tidigare trott i Sverige eftersom den inte är rödlistad längre (Gärdenfors 2015).

Större vattensalamander har flera kritiska levnadsstadier som missgynnas av mänsklig aktivitet. Ynglen utvecklas långsamt och gynnas av varmt solbelyst vatten som inte torkar ut på sensommaren. Samtidigt som de gynnas av vatten som inte torkar ut, missgynnas de av förekomst av fisk och kräftor, så uttorkning vissa år då rovdjuren slås ut är troligen positivt för större vattensalamander. Landskap med en mångfald av närliggande småvatten med olika form, djup och storlek är därför positivt. Äggen läggs på vattenväxter, så de missgynnas av övergödning som grumlar vattnet och slår ut vegetationen. Total igenväxning av vattnet och förbuskning som skuggar hela vattenytan är negativt. Rinnande vatten undviks oftast. De unga fullt utvecklade djuren sprider sig från lekvattnen och är då, liksom alla andra groddjur, känsliga för biltrafik nattetid eftersom de riskerar att bli överkörda. På land trivs större vattensalamander i skog, parker och gamla trädgårdar med död ved på marken eller i blockrik terräng där det finns många gömställen. De är känsliga för rovdjur, såsom fåglar under dagtid och kräver då bra gömställen. Deras spridningsförmåga är dålig och även om det finns uppgifter på att de kan sprida sig mer än en kilometer är det vanligare att de håller sig inom några hundra meter från lekvattnet.

Man kan ganska lätt gynna större vattensalamander med enkel hänsyn vid småvatten genom att varken dika ut, fylla ut, låta växa igen, övergöda, sätta ut fisk och kräftor, eller sätta stark belysning på vattenytan. Vidare kan man på land låta död grov ved ligga kvar och sköta om stenmurar, blockmark och stensamlingar så att de inte växer igen helt. Gamla trädgårdar är förvånande ofta bra habitat för större vattensalamander och trädgårdsdammar fungerar ofta som lekvatten. Anläggning av grodtunnlar under starkt trafikerade vägar eller nya våtmarker på strategiskt valda platser, till exempel mellan två isolerade metapopulationer, är också en effektiv åtgärd för att gynna större vattensalamander.

Åkergroda

Åkergroda är visserligen en allmän art i Sverige, men i andra delar av utbredningsområdet har man identifierat hot mot den och därför är den fridlyst enligt artskyddsförordningen. I Tyskland är den till exempel klassad som hotad och i Nederländerna som sårbar (de.wikipedia.org och nl.wikipedia.org). Även i andra delar av Västeuropa är åkergrodan ovanlig och Roček & Šandera (2008) pekar på olika historiska orsaker till det. En av orsakerna är avskogning som gjort att åkergrodan numera är hänvisad till låglänta översvänningsområden längs vattendrag. I Norge har åkergrodan klassats som nära hotad (NT) på grund av att dess habitat minskar snabbt, då fiskfria dammar i jordbruksområden snabbt försvinner i sydöstra Norge (www.artsdatabanken.no) och på grund av att föroreningar och introduktion av fisk utgör problem för groddjuren.

3 Hur kan gynnsam bevarandestatus bedömas?

Avgränsning

Det finns olika perspektiv på gynnsam bevarandestatus: nationell, regional (biogeografisk) och lokal. Bevarandestatus i ett lokalt perspektiv rör enstaka populationer av groddjur och hur individerna sprider sig inom funktionella metapopulationer med andra små populationer i den omedelbara närheten. En detaljplan genomförs på en mindre yta än ett stort infrastrukturprojekt och det bör vara lokal bevarandestatus som bedömas utifrån de lokala förutsättningarna.

Enligt åtgärdsprogrammet innebär gynnsam bevarandestatus för större vattensalamander från ett lokalt perspektiv att merparten av artens förekomster omges av ett mosaikartat småvattenlandskap (Naturvårdsverket 2007): "Det innebär att det finns tillräcklig mängd och variation av goda landmiljöer, samt valfrihet för individer att uppsöka flera småvatten kring dessa för sin förökning. Förökning bör varje år ske i flera av vattnen. Skötsel och underhållsåtgärder kan vara aktuella, speciellt i områden där småvatten inte naturligt nybildas. Lokala förekomster som inte uppfyller ovanstående kriterier för gynnsam bevarandestatus, men som betraktas som skyddsvärda, bör åtgärdas genom restaurering och anläggning så att gynnsam bevarandestatus kan återfås. Vidare bör inga miljöer med förekomst av arten förloras p.g.a. exploatering, utsättning av fisk och/eller kräftor, eller genom negativ påverkan från jord- eller skogsbruk."

För att bedöma bevarandestatus i ett lokalt perspektiv måste både lekvatten och livsmiljöer på land studeras. En fungerande metapopulationsdynamik kräver flera lekvatten som djuren kan röra sig emellan (Gustafsson 2011). Det innebär inte att alla lekvatten måste vara optimala eller fungera för reproduktion varje år, men något av lekvattnen behöver fungera nästan alla år. Det mosaikartade småvattenlandskap som nämns i åtgärdsplanen fungerar som en garanti för att något fungerande lekvatten finns inom spridningsavstånd. Vi har i våra analyser därför även räknat med småvatten som vi i fält har bedömt vara möjliga lekvatten. Faktorer för bedömning

av möjliga lekvatten har varit bland annat storlek, skuggning, vegetation, fisk, kräftor, övergödning, grumling, brunt vatten och strändernas utseende.

Livsmiljöerna på land behöver vara tillräckligt stora och ha tillräcklig kvalitet. Enligt åtgärdsprogrammet för större vattensalamander behöver det till varje lekvatten finnas 1-5 hektar livsmiljö på land av tillräcklig kvalitet (Naturvårdsverket 2007). Faktorer som är positiva vid bedömning av kvalitet på livsmiljöer är lövskog, död ved, stenblock, gläntor, och betesmark. Även många människoskapade livsmiljöer är värdefulla; gamla trädgårdar med fiskfri trädgårdsdamm, jordkällare, stenmur, gamla lövträd och gläntor är förvånansvärt ofta ett bra habitat för större vattensalamander.

Många tomter i närheten av planområdet är glest bebyggda med vildvuxen skogskaraktär och det finns åtskilliga gömställen i de gamla trädgårdarna. Förutom på de hårdgjorda ytorna, finns det många habitat som passar groddjur bra inom dessa bostadsområden.

Fram till 2010 fanns ett åtgärdsprogram för större vattensalamander (Naturvårdsverket 2007). Inom ramen för åtgärdsprogrammet togs mer kunskap fram och man kunde bedöma att arten ur ett nationellt perspektiv hade god bevarandestatus. I det lokala perspektivet finns dock ofta fortfarande kunskapsbrist och hot mot arten. Kunskapen om långsiktiga trender i populationernas storlek vet vi inte heller mycket om. Eftersom insatser med inventeringar har varierat är det svårt att värdera trender.

Hur kan gynnsam bevarandestatus påverkas av bebyggelse?

Gynnsam bevarandestatus för groddjur inom ett område innebär att alla metapopulationer (en grupp djur som har tät kontakt och genetiskt utbyte) är tillräckligt stora för att vara långsiktigt hållbara, att utbytet mellan metapopulationerna är tillräckligt stort för att den genetiska variationen inte ska utarmas och att livsmiljöerna fungerar. En stor metapopulation kan vara isolerad från andra metapopulationer under en längre tidsperiod än vad en liten sådan klarar. En liten metapopulation som är sammanlänkad med många andra metapopulationer genom närliggande suboptimala lekvatten är mindre känslig för utrotning än en helt isolerad liten metapopulation. När man bedömer bevarandestatus måste man därför ta hänsyn till dessa ekologiska mönster och det är möjligt att få hjälp av av geografiska informationssystem, GIS. Med indata från flygbildstolkade naturtyper som valideras med fältbesök, lekvatten, nya och äldre fynd av groddjur kan spridning och livsmiljöer åskådliggöras och bevarandestatus för olika scenarier med och utan bebyggelse bedömas.

Inventering, eftersök av lekvatten och kartering av habitat

2011 gjorde Calluna en studie om groddjursvandring mellan Karsvreta träsk och omkringliggande marker (Koffman 2012). Groddjursvandringen inträffar när djuren rör sig från övervintringsområden till lekplatser på våren. Bakgrunden till studien var att bussgator skulle byggas och kommunen ville undvika överkörda groddjur. Studien visade att ett stort antal vanliga paddor vandrar från övervintringsområden i norr till Karsvreta träsk och att även vanlig groda, mindre vattensalamander och större vattensalamander vandrar där. De fynd av groddjur som gjordes under studien är viktiga underlag till denna artskyddsutredning. Vi valde att även ta med äldre fynd för att inte riskera att missa någon art (åkergroda har t ex inte påträffats där sedan 2006, men förhoppningsvis och sannolikt finns den kvar ändå). På samrådet med Länsstyrelsen diskuterade vi att bara ta med det senaste årets fynd, men detta frångick vi alltså eftersom vi i artskyddsutredningen ville ha så komplett underlag som möjligt.

Våren 2016 inventerade Calluna groddjur, där spelande grodor och paddor registrerades, alla synliga groddjur artbestämdes och registrerades och småvatten eftersöktes och besöktes för att hitta groddjur både dagtid och kvällstid. För att hitta småvatten användes flygbilder och kartor och ett stort område över hela Svinninge och delar av markerna mot Rydbo och Åkersberga

besöktes. Småvattnen noterades vid fältbesöken som *lekvatten för större vattensalamander*, *lekvatten för övriga groddjur* eller *potentiella lekvatten*. Även äldre uppgifter har använts för lekvattnen. *Potentiella lekvatten* såg bra ut med tillräckligt djup för att inte torka ut snabbt på sommaren, goda förutsättningar för vattenvegetation, inte alltför mycket skuggning, låg risk för förekomst av fisk och bra flacka stränder. I plankartan till Karsvreta naturreservat (figur 2) finns två nya salamanderdammar inritade, något som vi har räknat med för planscenariot i denna artskyddsutredning. Vi har räknat med att åtminstone några groddjur kan använda dem för fortplantning.

Förutom fynd och lekvatten är även omgivningens värde för spridning, övervintring, födosök och viloplats viktiga underlag i artskyddsutredningen och bedömningen av groddjurens bevarandestatus. Även hinder i landskapet är viktiga att ta hänsyn till i bedömningen. Därför gjorde vi också en kartering av habitat 27-28 april 2016, med hjälp av en handdator med GIS (ArcGIS online). Skog med mycket gammal död ved och stensamlingar med håligheter är värdefulla för övervintring av groddjur och gamla igenvuxna och lite "skräpiga" trädgårdar är värdefulla, särskilt för större vattensalamander. Karteringen gjordes direkt i arcgis på handdator, där likartade områden (t ex en skogsdunge, ett kvarter med liknande trädgårdar, en sjö eller ett öppet fält) ritades in. I fält klassade vi också naturtyper, gjorde bedömning över mängden död ved, samt beskrev området med fri text och klassade dess preliminära värde som habitat för groddjur.

Hinder

Det finns många hinder för groddjur i landskapet, både artificiella och naturliga och dessa måste man ta hänsyn till i en artskyddsutredning. Hårt trafikerade vägar, stora hårdgjorda ytor, höga trottoarkanter, betongmurar, stora byggnader, hav och stora sjöar kan t ex göra det mycket svårt för groddjur att passera, medan grusvägar, vattendrag och åkrar kan utgöra enklare hinder. Vi har därför tagit hänsyn till olika hinder i bedömningen av bevarandestatus.

GIS-analys

Fynd, lekvatten och landskapets biotopvärden och hinder har legat till grund för en GIS-analys av groddjurens spridningsmöjligheter. Eftersom större vattensalamander har sämst spridningsmöjlighet och starkast skydd (se ovan om artskyddsförordningen) valde vi att börja med att fokusera på den och sedan föra ett allmänt resonemang om åkergroda och andra groddjur.

I analysen utgår vi från hur lätt eller svårt det är för vattensalamander att passera olika delar av landskapet. De som är svåra att passera, hinder, har en hög s.k. friktion jämfört med gynnsamma miljöer som är lätta att passera och därför har låg friktion. Livsmiljöområden representerar ett område där individer rör sig dagligen, ett habitat där alla basala krav för artens fortlevnad är uppfyllda (lekvatten, jaktmarker, etc). Från dessa livsmiljöområden kan djuren sedan sprida sig längre och längre ut i landskapet till en allt högre "energikostnad", som är beroende av både faktiskt avstånd, samt hög eller låg friktion. Spridning genom ett område med hög friktion kommer att ge ett kortare effektivt avstånd än spridning genom ett område med låg friktion. Man räknar alltså med att sannolikheten för ett djur att sprida sig i ogynnsam miljö är lägre (dödlighet alternativt undvikande är högre) än spridning i gynnsam miljö. Spridning mellan livsmiljöområden analyseras och sannolika länkar anges. Länkarna visar på möjliga samband mellan livsmiljöområdena och man kan genom dessa uppskatta vilka populationer som är sammanlänkade och vilka som är isolerade. Sammanlänkade livsmiljöområden utgör en metapopulation, dvs en grupp djur som har tät kontakt och genetiskt utbyte. Kontakten mellan metapopulationer är sporadisk och det finns alltid en risk för utdöende i en liten isolerad metapopulation. Bevarandestatus är lättast att bedöma om man kan visa hur metapopulationerna i närheten ser ut.

4 Kartering av habitat

Vi karterade 92 habitat, förutom småvatten, och mest fokus i fält ägnades åt området närmast Karsvreta träsk och detaljplaneområdena och områden längre bort karterades mer översiktligt. De vanligaste naturtyperna vi fann var Park och trädgård (35 st), Skog (27 st), Infrastruktur och bebyggd mark (8 st), Åkermark (5 st), och Äng och betesmark (12 st). Övriga utgjordes av Igenväxningsmark (1 st), Myr (2 st), Grund sjö (1 st) och Djup sjö (1 st). Småvatten (40 st) karterades inte på samma sätt som övriga habitat eftersom de har en speciell betydelse som lekvatten. De besöktes för att hitta groddjur och ofta flera gånger både dag- och kvällstid. Områden som inte besöktes i fält, låg oftast långt bort från Karsvreta, Boda Gård 2 och Björnhammar, och klassades istället med GIS genom att extrapolera information från fältdata, flygbilder, fastighetsgränser och vägnät. Endast en liten andel av Svinningehalvön utanför väg 1004 bedömdes på detta vis, medan denna teknik användes för en stor andel av området som väg 1004 rundar mellan Rydbo och Åkersberga. I det senare området besöktes huvudsakligen småvatten.

Infrastruktur och bebyggd mark utgjordes av vägnätet, båtuppläggningsplatser, nybyggda hus med stora hårdgjorda ytor. Många av områdena i *Park och trädgård* beskrevs som gamla stora trädgårdar med gles bebyggelse i tallblandskog på hållmark, utan betongmurar eller stora hårdgjorda ytor, men med förekomst av stenblock, död ved och andra gömställen för groddjur. *Ängs- och betesmark* beskrevs som allt ifrån låglänt blöt betesmark till torr hage med gles tallblandskog på backe. De ligger öster, norr och väster om de blöta delarna av Karsvreta träsk och har ofta påtagligt eller till och med högt biotopvärde för groddjur. *Åkermark* var ofta gammal gräsvall med ett visst värde för groddjur. De utgör inga hinder för groddjurens rörelser.

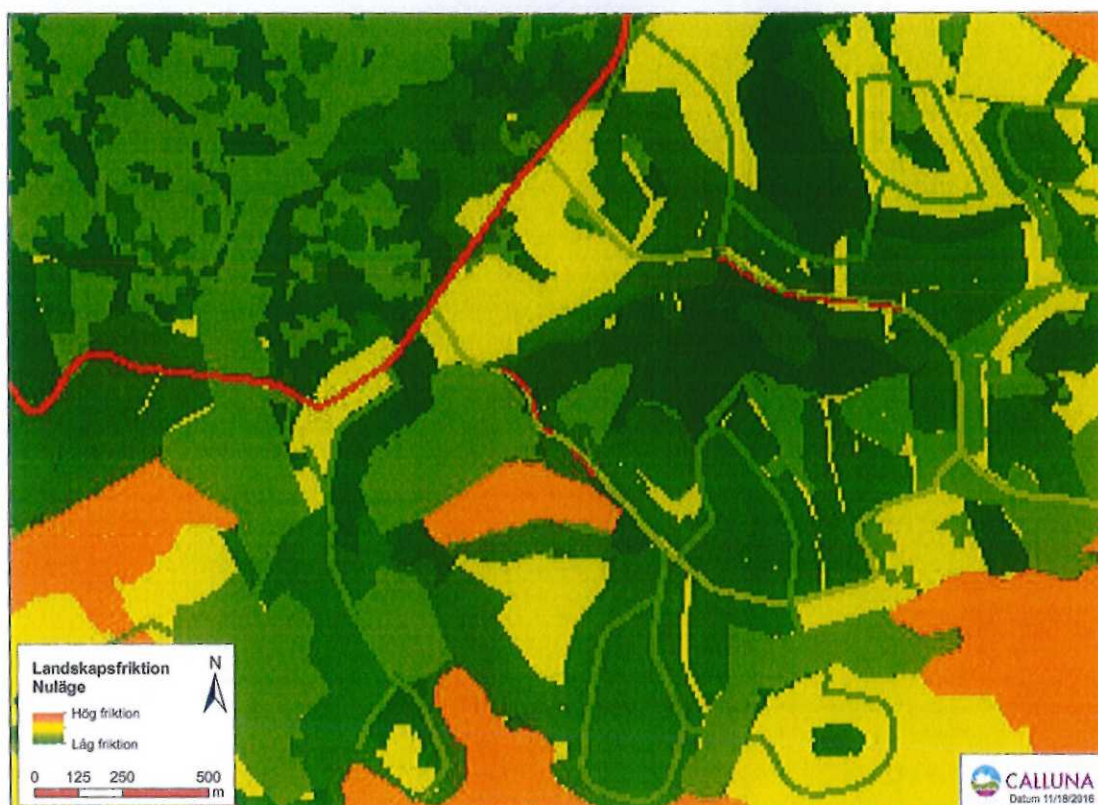


Figur 4. Tallskog på hållmark med högt biotopvärde och viktigt övervintringsområde norr om Karsvreta träsk.

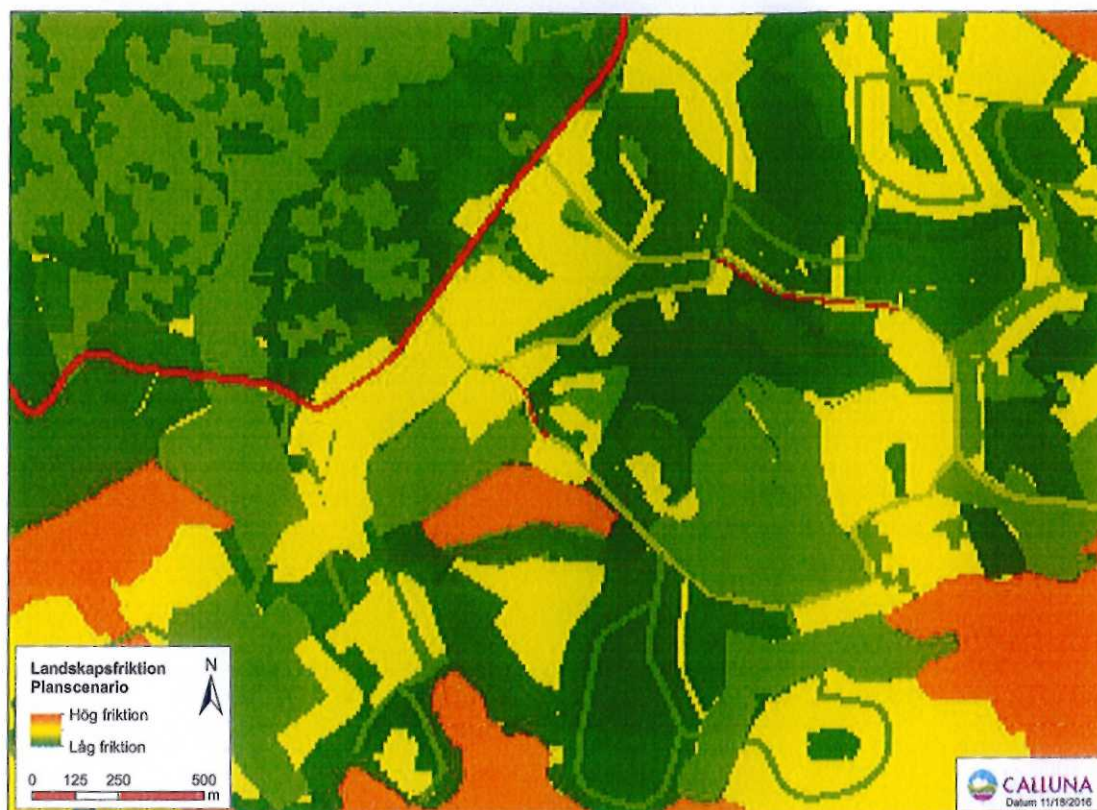
Skog innehåller någon svämlövskog, några kärr med viden, en del likåldrig produktionsskog men mest tall- och gran- eller barrblandskog på hållmark. Naturvärde har inte bedömts med det finns grova granar och senvuxna tallar. I norra Svinninge finns en viktig skog med högt biotopvärde och sannolikt stor betydelse för övervintring av groddjur (figur 4). Det är en senvuxen tallskog på hållmark med artrikt fåltskikt och mycket renlavar. Den är omgiven av gamla trädgårdar mellan Kommendörsvägen och Lotsvägen och delar av Skepparvägen.

5 Habitatnätverksanalys

Karteringen av habitat ledde fram till att vi kunde skapa ett heltäckande GIS-skikt av landskapets friktion för groddjur i nuläget (figur 5). Skog, betesmark och våtmark utgör inget hinder för spridning av groddjur medan åkermark utgör ett mycket svagt hinder. Vägar utgör allt starkare hinder utifrån hur hårt trafikerade de är och hur hög hastighet som tillåts. Nantesvägen och Hästängsuddsvägen med sina trottoarkanter utgör tydliga hinder och väg 1004 utgör ett starkt hinder för groddjur i regionen. De höga kanter som ska leda groddjur till grodtunnlarna utgör starka hinder, medan tunnlnarna i sig utgör svaga hinder. Karsvretavägen, som är en lågt trafikerad grusväg till några hus, utgör ett svagt hinder i nuläget, men i planscenariot är det troligt att mer trafik kommer att gå till förskolan och därför har vi låtit den bli ett starkare hinder i planscenariot (figur 6). I planscenariot har detaljplanerna fått högre friktion, men Boda har inte fått riktigt lika hög friktion som de detaljplaner där det planeras mer omfattande nybyggnation. Karsvretavägen bedömdes få mer biltrafik (till förskola) och därmed högre friktion för groddjur. Bodasjön och Östersjön utgör starka hinder för små groddjur.



Figur 5. Landskapets friktion för rörelser av groddjur i Svinninge, där hög friktion innebär stora svårigheter för groddjur att röra sig och låg friktion är habitat som groddjur gärna rör sig i. Kartan baseras på den kartering och flygbildstolkning av habitat som gjordes 2016 och har alltså inte med förekomst av groddjur att göra. Friktionen utgör sedan ett underlag för analys av hur grodorna kan röra sig i landskapet. Kartan visar nuläggsscenario.



Figur 6. Landskapets friktion för rörelser av groddjur i Svinninge, där hög friktion innebär stora svårigheter för groddjur att röra sig och låg friktion är habitat som groddjur gärna rör sig i. Kartan baseras på den kartering och flygbildstolkning av habitat som gjordes 2016 och har alltså inte med förekomst av groddjur att göra. Friktionen utgör sedan ett underlag för analys av hur grodorna kan röra sig i landskapet. Kartan visar planscenariot med detaljplanerna inlagda i kartan.

Utifrån figur 5 och 6 tillsammans med lekvatten och potentiella lekvatten användes sedan GIS för att ta fram vilka områden som är sannolika livsmiljöområden. I figur 7-9 syns dessa livsmiljöområden som ljusgröna randiga områden runt småvattnen. Omkring Karsvreta träsk finns det största livsmiljöområdet runt tre konstaterade lekvatten och flera potentiella lekvatten. Här finns det största livsmiljöområdet med påtagligt eller högt biotopvärde för groddjur.

Förutsättningarna för spridning från småvattnen till omgivande marker har tagits fram med en analys av kostnaden för spridning, där vi har räknat med 1500 m maximalt spridningsavstånd för en individ. Analysen tar både hänsyn till habitatens biotopvärde, hinder och avstånd. Resultaten syns som grön-gul-röd färg där grön innebär enkel spridning och röd är svår. Därefter har de mest sannolika spridningslänkarna mellan livsmiljöområden analyserats (gröna linjer i figur 7 och 8).

Eftersom det är torra marker och sällsynt med småvattnen i trakten runt Svinninge är Karsvreta isolerat från Rydbo och Åkersberga utan några fungerande spridningslänkar i nuläget, i alla fall för större vattensalamander som har sämst spridningsförmåga (figur 7). Det förändras inte i planscenariot där detaljplanerna betraktas som fullt utbyggda.

På lokal nivå finns det fyra spridningslänkar från Karsvreta träsk till två andra livsmiljöområden på båda sidor om Bodasjön i nuläget (figur 8). I planscenariot är det inte längre sannolikt att spridningslänken norr om Bodasjön fungerar (figur 9), vilket beror på att betesmarken och

skogen på båda sidor om korsningen på Hästängsuddsvägen vid Karsvretavägen har bebyggts. Detaljplanerna för Boda gård 2, Boda gård 1 och Skåvsjöholm försvagar spridningsmöjligheten norr om sjön och det blir inte sannolikt att spridning till väster om sjön kan ske där efter exploatering (spridningslänken i figur 8 försvinner i figur 9). Enligt spridningsanalysen räcker inte korridoren längs med vattendraget till för att denna nordliga länk ska fungera. Det försvårar även spridning norr om väg 1004 i planscenariot jämfört med nuläget.

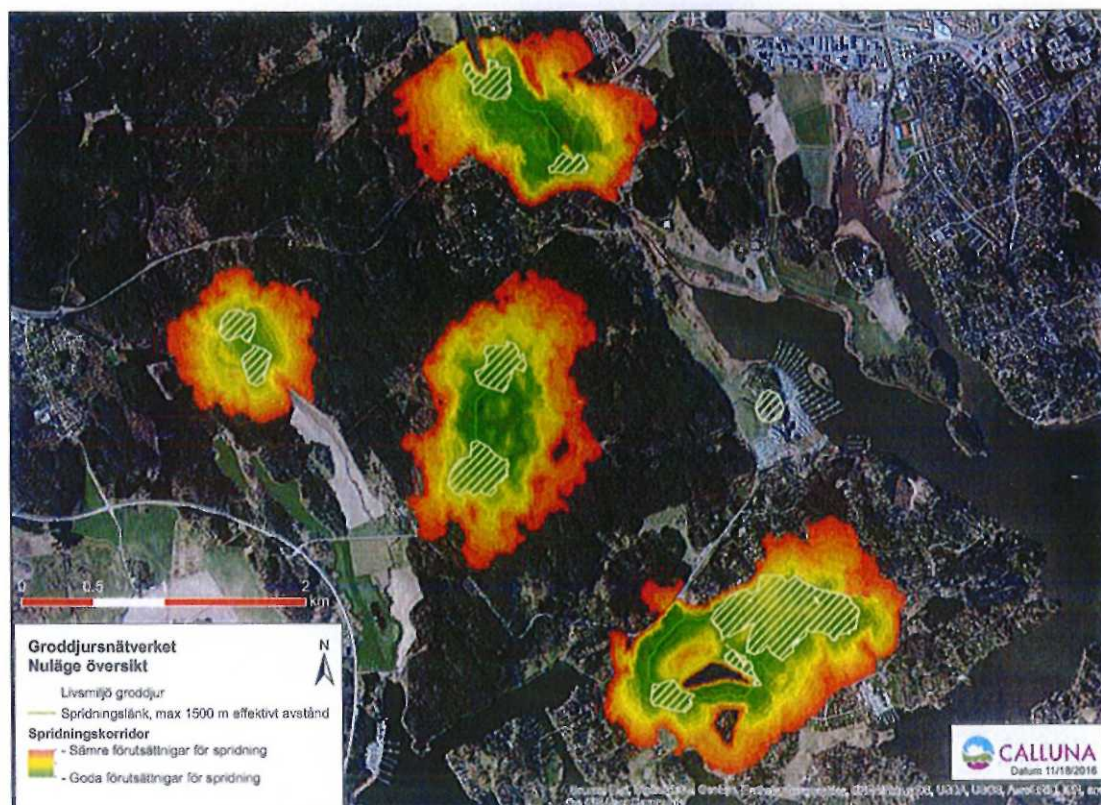
Detaljplanen för Boda gård 1 gör att tre potentiella lekvatten nära Bodasjöns östra strand försvinner i planscenariot och därmed också en potentiell livsmiljö. Den södra länken söder om Bodasjön fungerar dock fortfarande i planscenariot, men det blir en längre väg för spridning om de tre potentiella lekvatten vid sjöstranden bebyggs.

Detaljplanerna för Björnhammar och Boda berör endast en liten del av det livsmiljöområde som finns i Karsvreta träsk. Det är endast vändplatsen på Gränsridarvägen samt norra delen av Boda som berör livsmiljön. Spridning in i Björnhammar och Boda försvåras visserligen, men det finns inga lekvatten att sprida sig till ditåt.

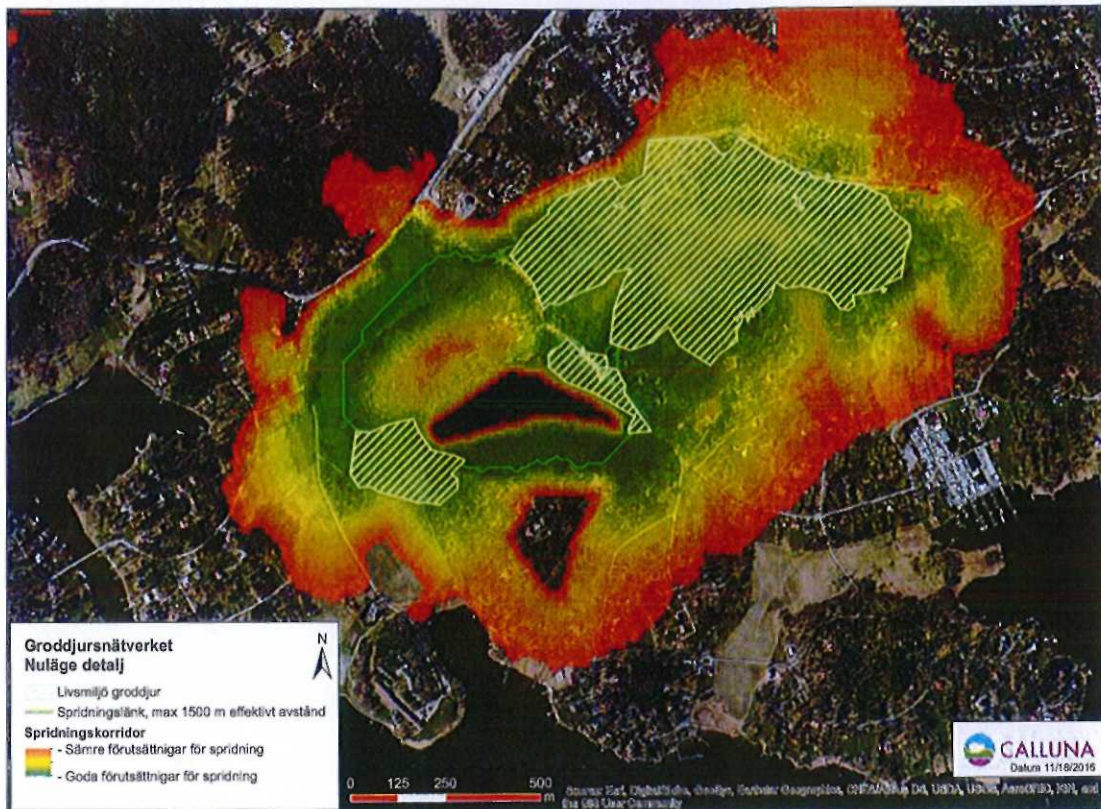
Detaljplanen för Boda gård 2 berör de norra delarna av livsmiljöområdet och det är framförallt här som livsmiljöerna kommer att minska (tabell 1). I vår analys minskar livsmiljöområdenas storlek från 42 till 37 hektar eller med 12%.

Tabell 1. Minskning av större vattensalamanders livsmiljöområden av detaljplanerna i vår analys.

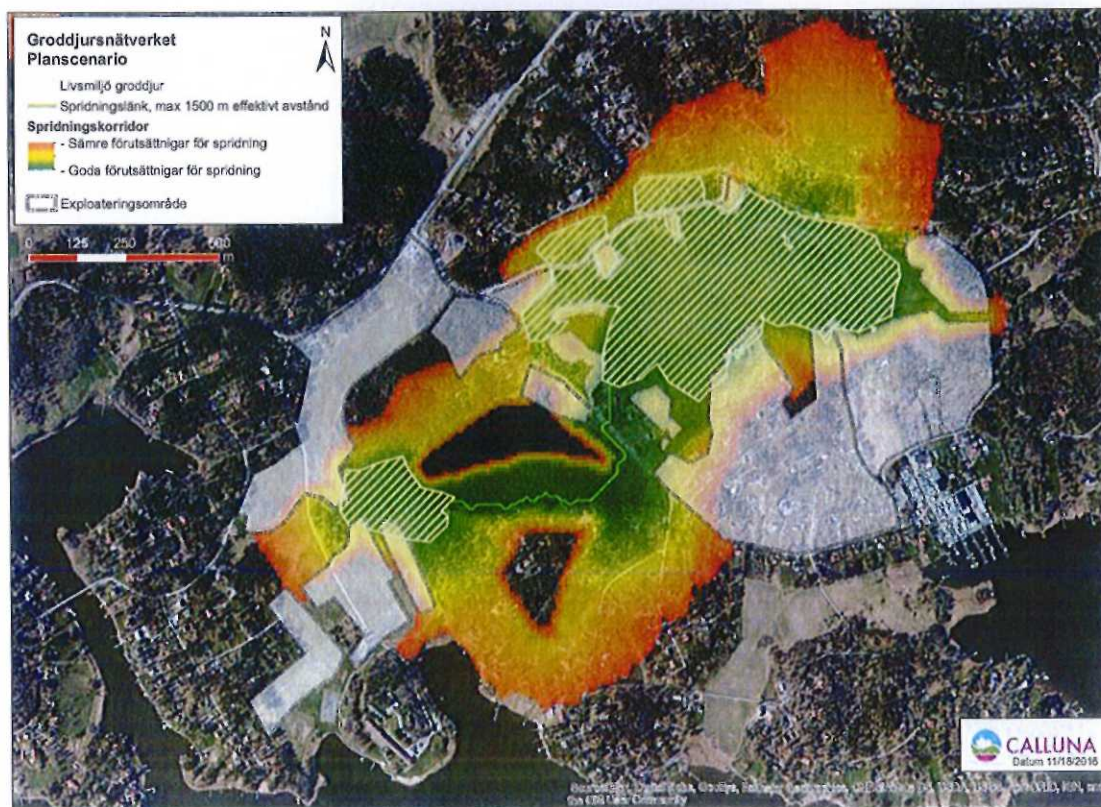
Livsmiljöområde nuläge (hektar)	Livsmiljöområde plan (hektar)	Minskad areal (hektar)	Andel minskad areal
42	37	5	12%



Figur 7. Habitatnätverk för groddjur i regionen runt Svinninge i nuläget.



Figur 8. Habitatnätverk för groddjur lokalt vid Karsvreta träsk i nuläget.



Figur 9. Habitatnätverk för groddjur lokalt vid Karsvreta träsk i planscenariot.

6 Bedömning av bevarandestatus

Större vattensalamander

Vår habitatnätverksanalys visade att metapopulation av större vattensalamander vid Karsvreta träsk är isolerad från andra potentiella lekvatten i norr i nuläget. Den har kontakt med flera potentiella lekvatten öster och väster om Bodasjön, men inte med några andra småvatten i norr.

Det lokala livsmiljöområdet vid Karsvreta träsk är stort och det finns tre lekvatten, och åtta potentiella lekvatten inom området i nuläget. Runt ett lekvatten behövs det 1-5 hektar goda livsmiljöer (Naturvårdsverket 2009). Det har betydelse för slutsatserna om det behövs 1 eller 5 hektar. Vi räknar inte med bara 1-2 hektar per lekvatten för vår bedömning, eftersom det överlag är det lite ont om lövskog och död ved för att livsmiljöerna ska värderas till allra högsta värde för större vattensalamander. Samtidigt räknar vi inte med så mycket som 4-5 hektar heller, eftersom livsmiljöerna inte alls har ett lågt värde, utan det är mycket vanligt med glest bebyggda gamla trädgårdar och fina gamla blandskogar som större vattensalamander och andra groddjur övervintrar i (Koffman 2012). Vi bedömer att livsmiljöerna har ett intermediärt värde som livsmiljö och därför skulle det behövas 3 hektar gånger 11 småvatten, dvs 33 hektar goda livsmiljöer runt Karsvreta träsk. Enligt vår habitatanalys finns det 42 hektar i nuläget, vilket skulle betyda att det finns tillräckligt med goda livsmiljöer för större vattensalamander. Karsvreta är i nuläget ett mosaikartat småvattenlandskap med tillräcklig mängd och variation av goda landmiljöer, samt valfrihet för individer att uppsöka flera småvatten kring dessa för sin förökning. *Lokal bevarandestatus i metapopulationen av större vattensalamander bedöms därför vara gynnsam i nuläget.* Det finns osäkerheter i bedömningen eftersom det verkar vara en isolerad metapopulation, vi saknar information om antalet djur över längre tid och om hur stor dödlighet som vägarna orsakar. Vi vet inte heller hur väl groddjursledarna och tunnarna fungerar. Det är inte osannolikt att det finns fler trädgårdsdammar som fungerar som lekvatten, vilket skulle vara bra, men också förbättra och ändra vår spridningsanalys. Större vattensalamander leker gärna i solbelysta halvmeterdjupa trädgårdsdammar med flacka kanter, med vattenväxter, men utan fisk. De boende i Svinninge kan göra en stor insats för större vattensalamander genom att anlägga fler sådana dammar.

Planscenariot i denna utredning skulle minska arealen av livsmiljöer för större vattensalamander med 5 hektar (12 %) jämfört med nuläget. Livsmiljön ersätts av ny bebyggelse med lågt värde som livsmiljö för groddjur, och eventuellt ersätts en grusväg med asfalt och/eller får mer trafik (Karsvretavägen). Karsvretavägen har tidigare visat sig vara en viktig passage för groddjursvandring (Koffman 2012).

Planscenariot skulle förhindra spridning norr om Bodasjön. I detaljplaneförslagen för Boda Gård 2 och Boda Gård 1 finns två bebyggda områden som bryter en spridningslänk där Hästängsuddsvägen och Karsvretavägen möts (jämför figur 8 och 9). Betesmarken där har högt biotopvärde för groddjur och en nyckelroll för att underlätta spridning. I vår analys kan inte spridning längs bäcken till Bodasjön upprätthållas genom den norra spridningslänken i planförslaget. En viktig aspekt är även att skogen norr om Bodasjön delvis är utpekad som biotopskyddsområde av Skogsstyrelsen (Skogens Pärlor 2016). Om dessa två områden undantas från detaljplanen skulle troligen många ekologiska samband fortsätta att fungera, inte bara för groddjur utan också för utbytet av många andra djur och växter mellan biotopskyddsområdet, Bodasjön och Karsvreta träsk. Här finns även en chans att gynna buskskvätta (Hebert 2016).

Planscenariot skulle genom Boda Gråd 1 även ta bort en potentiell livsmiljö vid östra Bodasjöns strand. Spridning söder om sjön skulle enligt vår analys visserligen fortfarande fungera men groddjuren skulle tvingas gå en längre väg när den livsmiljön försvinner. I planscenariot har vi räknat med att ett potentiellt nytt lekvatten anläggs inom naturreservatet såsom det är beskrivet i förslaget för naturreservatet i figur 2. Det skulle fortfarande finnas livsmiljöer i

tillräcklig mängd och variation samt valfrihet för individerna att uppsöka flera lekvatten. Tröskeln för att förlora gynnsam bevarandestatus (33 hektar) skulle alltså överstigas (37 hektar) även i planscenariot. *Lokal bevarandestatus i metapopulationen av större vattensalamander bedöms därför bli gynnsam även i planscenariot.* Liksom i nuläget finns det osäkerheter i bedömningen. På grund av osäkerheterna skulle vi rekommendera försiktighetsprincipen och har därför listat en rad möjliga åtgärder för att skydda groddjurens bevarandestatus.

Åkergroda

Åkergroda är en allmän art i Stockholms län som sällan rapporteras till artportalen, så kunskapen om den i Karsvreta är dålig. Den har observerats och rapporterats en gång för tio år sedan och att uttala sig om gynnsam bevarandestatus utifrån ett enda fynd är inte möjligt. De centrala och södra delarna av Karsvreta träsk ser ut som typiska leklokaler för åkergroda och det är inte alls förvånande att den har hittats där. Omgivningarna verkar också ha goda livsmiljöer i tillräcklig mängd för åkergroda.

7 Skyddsåtgärder för att säkerställa gynnsam bevarandestatus

För att säkerställa gynnsam bevarandestatus, föreslår vi flera lämpliga skyddsåtgärder som kan mildra vissa brister i landskapet (både i nuläget och för planscenariot). Platsspecifika åtgärder i figur 10:

1. Undanta detaljplaneområde vid korsningen Karsvretavägen/Hästängsuddsvägen inom detaljplan Boda gård 2
2. Undanta detaljplaneområde inom detaljplan Boda gård 1 vid Hästängsuddsvägen, mitt emot detaljplaneområdet Boda gård 2
3. Undanta delar av detaljplan och anlägg salamanderpark vid Bodasjöns strand med bevarade lekvatten i öppen mark
4. Kontrollera groddjurstunnlarnas funktion
5. Säkerställ groddjursvandring över eller under Karsvretavägen. Inga höga trottoarer, avskärmad eller helst ingen belysning. Begränsa hastigheten till 30 km/h, undvik att asfaltera vägen om möjligt
6. Anlägga den salamanderdam som finns i förslaget till skötselplanen för naturreservatet
7. Dagvattendamm anpassad för groddjur i Skåvsjöholm
8. Lekvatten kan anläggas vid Korintkanalen
9. Lekvatten kan anläggas vid busshållplats Nantesvägen
10. Informera fastighetsägare som äger lekvatten om större vattensalamander och dess skyddstatus, samt att det råder förbud att ta bort lekmiljöer

Allmängiltiga åtgärder för flera platser:

11. Var restriktiv med belysning av trafikerade vägar
12. Undvik belysning som lyser upp lekvatten
13. Minska påverkan från dagvatten så långt det är möjligt

14. Upprätthålla betet i reservatet
15. Spara lövträdsmiljöer
16. Inte städa bort grov död ved. Träd som fälls i samband med exploatering kan med fördel läggas på lämpliga ställen inom reservatet
17. Fler nya salamanderdammar inom naturreservatet utöver den vi redan har räknat med i analysen



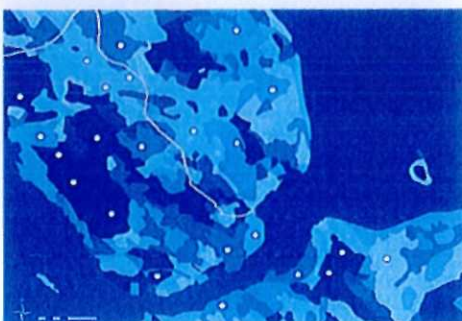
Figur 10. Skyddsåtgärder enligt numrerad lista.

Slutsats

Vi vet att det finns flera arter av skyddade groddjur i och runt Karsvreta och att det finns goda livsmiljöer i tillräcklig mängd. Det finns också flera lekvatten och potentiella lekvatten inom rimligt spridningsavstånd för den minst rörliga och mest skyddade arten, större vattensalamander. Dess metapopulation är enligt vår analys isolerad och utan kontakt med andra lekvatten norr om Karsvreta träsk. Det finns vissa osäkerheter i vår bedömning av bevarandestatus för större vattensalamander och därför rekommenderar vi försiktighetsprincipen och har föreslagit ett flertal lämpliga skyddsåtgärder för att säkerställa fortsatt gynnsam bevarandestatus.

8 Referenser

- Gustafsson D 2011. Choosing the best of both worlds – the double life of great crested newts. SLU.
- Gårdenfors 2015. Rödlisan. <http://artfakta.artdatabanken.se>
- Hebert M, (2016). Fågelinventering Karsvreta 2016 - Underlag till miljökonsekvensbeskrivning. Rapport till Österåkers kommun, Calluna AB.
- Koffman A 2012. Groddjursinventering kring Karsvreta träsk. Vandringsmönster på Nantesvägen, Hästängsuddsvägen och Karsvretavägen samt utvärdering av utförda groddjursåtgärder och konsekvensbedömning av detaljplaner. Rapport till Österåkers kommun, Calluna AB.
- Naturvårdsverket 2007. Åtgärdsprogram för bevarande av större vattensalamander och dess livsmiljöer (*Triturus cristatus*). Rapport 5636.
- Naturvårdsverket 2009. Handbok i artskyddsförordningen. Handbok 2009.2 utg 1.
- Skogens pärlor 2016. <https://skogskartan.skogsstyrelsen.se/skogskartan/>
- Svensk författningssamling 2007:845. Artskyddsförordning. Miljö- och energidepartementet.
- Österåkers kommun 2015a. Beslut om bildande av naturreservatet Karsvreta träsk i Österåkers kommun. Datum: 2015-09-18 Ärende/nr: 2012/0210-0043.
- Österåkers kommun 2015b. Skötselplan för naturreservat Karsvreta träsk, Österåkers kommun. Remissversion. www.osteraker.se/Skoetselplan
- Österåkers kommuns hemsida 2016. Boda Gård del 2. www.osteraker.se/boendemiljo/planarbeteochbyggprojekt/detaljplaner/pagaendedetaljplaner/pagaendedetaljplaner/svinninge/bodagarddel2
- Österåkers kommuns hemsida 2015. Björnhammar. <http://www.osteraker.se/boendemiljo/planarbeteochbyggprojekt/detaljplaner/pagaendedetaljplaner/pagaendedetaljplaner/svinninge/bjornhammar>



CALLUNA

Hemsida: www.calluna.se • E-post: info@calluna.se • Telefon växel: 013-12 25 75

Huvudkontor: Calluna AB, Linköpings slott, 582 28 Linköping

KF § 7:8

Dnr. KS 2013/0018

Antagande av Detaljplan för Boda, Svinninge

Kommunfullmäktiges beslut

Ärendet återremitteras till Kommunstyrelsen genom en minoritetsåterremiss.

Motivering till återremiss

Med hänvisning till tidigare yrkanden i ärendet har inte någon ny information tillkommit (2016-08-29) som gör att ärendet kan ses som möjligt att anta som detaljplan. Vi efterlyser ännu information om arters utbredning och om hur dessa fakta kan integreras med planarbetet för Boda på ett för Karsvreta träskts arter gynnsamt sätt. Alla planer i anslutning till träsket bör noga ta hänsyn till hur detaljplanens innehåll, dess bebyggelse och gator, påverkar möjligheter för arter att röra sig till och från Karsvreta träsk.

Jonas Jonsson (MP)

Sammanfattning

Planområdet utgörs av friliggande småhusbebyggelse och lokalgata. Syftet med detaljplanen är att underlätta den pågående omvandlingen från fritidsboende till permanentboende och skapa avstycknings- och utbyggnadsmöjligheter. Vidare är planläggningen en förutsättning för utbyggnad av allmänt VA-system i Svinninge.

Ärendet återremitterades på Kommunfullmäktiges sammanträde 2015-12-14, § 9:8 samt på Kommunfullmäktiges sammanträde 2016-05-23 § 4:4.

Beslutsunderlag

- Kommunstyrelsen har behandlat ärendet 2016-08-29, § 9:9.
- Samhällsbyggnadsförvaltningens tjänsteutlåtande daterat 2016-08-08.

Förslag till beslut

Hampe Klein (M) yrkar bifall till Kommunstyrelsens förslag innebärande:

1. Anta Detaljplan för Boda, Svinninge.
2. Återkommande inventeringar och/eller uppföljningar av art och djurlivet i och runt området i Karsvreta träsk genomförs.

Björn Molin (RP) yrkar på avslag av ärendet.

Jonas Jonsson (MP) yrkar på återremiss enligt motivering.

Forts. nästa sida

Forts. KF § 7:8

Ann-Christine Furustrand (S) biträder i första hand Jonas Jonssons (MP) yrkande samt yrkar i andra hand på tillägg enligt:

1. Återkommande inventeringar och/eller uppföljningar av art och djurlivet i och runt området i Karsvreta träsk genomförs
2. Ett generellt trädfallningsförbud införs för träd över 0,4 m i diameter i brösthöjd.
3. Grodtunnlar och eller andra åtgärder vidtas så att inte barriärer bildas för djurlivet att vandra till och från Karsvreta träsk.

Propositionsordning

Ordföranden konstaterar att yrkanden om bifall till Kommunstyrelsens förslag, yrkande om avslag på ärendet samt yrkande om återremiss föreligger.

Ordföranden ställer först yrkande om återremiss mot avslag och finner att fullmäktige beslutat avslå återremissyrkandet.

Omröstning

Votering begärs och verkställs med ja-röst för att avslå återremissyrkandet och nej-röst för att bifalla återremissyrkandet.

Omröstningen utfaller med 27 ja-röster, 23 nej-röster och 1 har avstått.

17 nej-röster krävs för att återremittera ärendet genom en minoritetsåterremiss.

Kommunfullmäktige har således beslutat återremittera ärendet till Kommunstyrelsen genom en minoritetsåterremiss med motivering anförd av Jonas Jonsson (MP).

Ordföranden konstaterar att övriga yrkanden därmed har fallit.

Omröstningslista KF § 7:8

Expedieras

Samhällsbyggnadsförvaltningen



KF § 4:6

Dnr. KS 2013/0018

Antagande av detaljplan för Boda, Svinninge

Kommunfullmäktiges beslut

Ärendet återremitteras till Kommunstyrelsen med motivering anförd av Jonas Jonsson (MP).

Motivering till återremiss

Återremiss med hänvisning till MP:s argument i reservation i KS 2016-04-27 om att beslutsunderlaget brister. Det är inte klarlagt vilka effekter föreslagen detaljplan ger, och det handlar om artskyddsmöjligheter, miljömålsförverkligande bl.a. Det pågår en utredning av artförekomst av bl.a. salamandrar för detta och närliggande områden. Att denna utredning (och tidigare utredning) av Calluna AB inte beaktas i det för kommunens reservat (Karsvreta) så viktiga hållbarhetsaretet, är klandervärt och ligger till grund för detta återremissyrkande. Callunas kommande utredning måste beaktas innan detaljplan kan antas. Åtgärder för att utforma en kommande plan på ett för bl.a. salamandrar gynnsamt sätt måste beaktas i planarbetet.

Jonas Jonsson (MP)

Sammanfattning

Planområdet utgörs av friliggande småhusbebyggelse och lokalgata. Syftet med detaljplanen är att underlätta den pågående omvandlingen från fritidsboende till permanentboende och skapa avstycknings- och utbyggnadsmöjligheter. Vidare är planläggningen en förutsättning för utbyggnad av allmänt VA-system i Svinninge. Ärendet återremitterades på kommunfullmäktiges sammanträde 2015-12-14, § 9:8. Miljöpartiet i Österåker, genom Jonas Jonsson, yrkade återremiss och att en utredning görs av hur exploateringens konsekvenser och avsaknaden av en fördjupad MKB påverkar möjligheterna att,

följa EU:s artskyddsdirektiv.

främja nationella miljömål (myllrande våtmarker och ett rikt växt- och djurliv bl.a.).

– följa miljöbalken.

Kommunen har en viktig roll i att beakta art- och biotopskyddet.

Beslutsunderlag

Kommunstyrelsen har behandlat ärendet 2016-04-27, § 6:4.

Samhällsbyggnadsförvaltningens tjänsteutlåtande daterat 2016-01-15.

Kommunfullmäktige återremitterade ärendet 2015-12-14, § 9:8.

Förslag till beslut

Hampe Klein (M) yrkar bifall till Kommunstyrelsens förslag.

Forts. nästa sida

Forts. KF § 4:6

Jonas Jonsson (MP) yrkar återremiss av ärendet enligt motivering.

Ann-Christine Furustrand (S) biträder i första hand Jonas Jonssons (MP) yrkande om återremiss samt yrkar i andra hand på tillägg innebärande:

1. Ett generellt trädfällningsförbud införs för träd över 0,4 m i diameter i brösthöjd.
2. Grodtunnlar och eller andra åtgärder vidtas så att inte barriärer bildas för djurlivet att vandra till och från Karsvreta träsk.
3. Återkommande inventeringar/uppföljningar av art och djurlivet i och runt området i Karsvreta träsk genomförs.

Roger Johansson (RP) biträder Jonas Jonssons (MP) yrkande om återremiss.

Propositionsordning

Ordföranden ställer först yrkande om återremiss mot avslag och finner att fullmäktige beslutat avslå återremissyrkandet.

Omröstning

Votering begärs och verkställs med ja-röst för att avslå återremissyrkandet och nej-röst för att bifalla återremissyrkandet.

Omröstningen utfaller med 25 ja-röster och 26 nej-röster.

17 nej-röster krävs för att återremittera ärendet genom en minoritetsåterremiss.

Fullmäktige har beslutat återremittera ärendet till Kommunstyrelsen med motivering anförd av Jonas Jonsson (MP).

Ordföranden konstaterar att Ann-Christine Furustrands (S) tilläggsyrkande därmed fallit.

Omröstningslista KF § 4:6

Expedieras

Samhällsbyggnadsförvaltningen

KF § 9:8

Dnr. KS 2013/0018-214

Antagande av Detaljplan för Boda, Svinninge

Kommunfullmäktiges beslut

Ärendet återremitteras till Kommunstyrelsen med motivering anförd av Jonas Jonsson (MP).

Motivering till återremiss

Miljöpartiet i Österåker yrkar återremiss och att en utredning görs av hur exploaterings konsekvenser och avsaknaden av en fördjupad MKB påverkar möjligheterna att

- följa EU:s artskyddsdirektiv
- främja nationella miljömål (myllrande vatmarker och ett rikt växt- och djurliv bla.)
- följa miljöbalken.

Kommunen har en viktig roll i att beakta art- och biotopskydd.

Jonas Jonsson (MP)

Sammanfattning

Planområdet utgörs av friliggande smahusbebyggelse och lokalgata. Syftet med detaljplanen är att underlätta den pagaende omvandlingen från fritidsboende till permanentboende och skapa avstycknings- och utbyggnadsmöjligheter. Vidare är planläggningen en förutsättning för utbyggnad av allmänt VA-system i Svinninge.

Beslutsunderlag

- Kommunstyrelsen har behandlat ärendet 2015-11-25, § 15:5.
- Samhällsbyggnadsförvaltningens tjänsteutlåtande daterat 2015-10-07.

Förslag till beslut

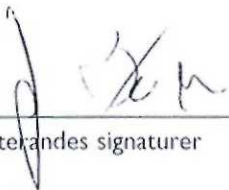
Kommunstyrelsens ordförande Michaela Fletcher (M) yrkar bifall till Kommunstyrelsens förslag.

Jonas Jonsson (MP) yrkar på återremiss av ärendet enligt motivering.

Hampe Klein (M), Börje Löfvén (C) och Mathias Lindow (L) biträder Michaela Fletchers (M) yrkande.

Roger Johansson (RP), Ann-Christine Furustrand (S) och Francisco Contreras (V) biträder Jonas Jonssons (MP) yrkande.

Forts. nästa sida



Justeraandes signaturer

Utdragsbestyrkande

Forts. KF § 9:8

Propositionsordning

Ordföranden ställer yrkande om återremiss mot avslag och finner att fullmäktige beslutat återremittera ärendet.

Omröstning

Votering begärs och verkställs med ja-röst för att avslå återremissyrkandet och nej röst för att bifalla återremissyrkandet.

Omröstningen utfaller med 25 ja-röster och 26 nej röster.

Fullmäktige har således beslutat återremittera ärendet till Kommunstyrelsen med motivering anförd av Jonas Jonsson (MP).

Omröstningslista KF § 9:8

Expedieras

– Samhällsbyggnadsförvaltningen

