

Kallelse

Socialnämnden kallas till sammanträde

Tid: Torsdagen den 23 mars 2017 kl. 17:30

Plats: Largen, plan I, Alceahuset, Hackstavägen 22

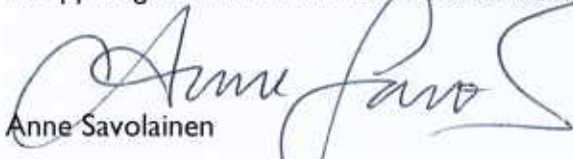
(Sammanträdesrum Largen är reserverat för Alliansen kl. 16:30)

(Sammanträdesrum Storsjön, plan I är reserverat för oppositionen kl. 16:30)

Övrig information:

Vänligen anmäl eventuella förhinder till Anne Savolainen, anne.savolainen@osteraker.se

På uppdrag av ordförande Christina Funhammar (M)


Anne Savolainen
Administrativ samordnare

Dagordning

1. Upprop, fastställande av dagordning och övriga frågor
2. Val av justerare samt tid och plats för justering

Informationsärenden

3. Socialnämndens månadsuppföljning per 2017-02-28
4. Aktuell information från förvaltningen
 - a) Aktuell flyktingsituation i Österåker
 - b) Övrig information

Beslutsärenden

5. Socialnämndens verksamhetsplan 2017-2019 och budget 2017
6. Svar på motion "Låt politiker ta ansvar för invandringspolitiken"
7. Svar på motion "Placering av minderåriga i äktenskap"
8. Svar på tillsyn av IVO gällande HVB-hemmet Avenir
9. Ändring av Socialnämndens delegationsordning antagen den 22 januari 2015

10. Individärenden

- 10.1 Ansökan om ekonomiskt bistånd för tillfälligt boende i vandrarhem
- 10.2 Ansökan om ekonomiskt bistånd för tillfälligt boende i vandrarhem
- 10.3 Beslut om umgängesbegränsning enligt 14 § 1 LVU
- 10.4 Beslut om umgängesbegränsning enligt 14 § 1 LVU
- 10.5 Övervägande av placering enligt 13 LVU
- 10.6 Övervägande av placering enligt 13 LVU
- 10.7 Övervägande av placering enligt 13 LVU
- 10.8 Övervägande av placering enligt 6 kap. 8 § SoL
- 10.9 Övervägande av placering enligt 6 kap. 8 § SoL
- 10.10 Godkännande av jourhem enligt 6 kap. 6 § SoL
- 10.10 Medgivande till adoption

11. Anmälan delegationsbeslut

- 11.1 Delegationslistor Procapita februari 2016 (finns i pärmen)
- 11.2 Protokoll Socialt utskott 2017-02-23 (finns i pärmen)
- 11.3 Protokoll Socialt utskott 2017-03-09 (finns i pärmen)
- 11.4 Ordförandebeslut 2017-01-30 (finns i pärmen)
- 11.5 Ordförandebeslut 2017-01-30 (finns i pärmen)
- 11.6 Ordförandebeslut 2017-03-08 (finns i pärmen)

12. Delgivningar

- 12.1 Dom från förvaltningsrätten i Stockholm i mål 27065-16 (finns i pärmen)
- 12.2 Dom från förvaltningsrätten i Stockholm i mål 720-17 (finns i pärmen)
- 12.3 Dom från förvaltningsrätten i Stockholm i mål 2160-17 (finns i pärmen)
- 12.4 Dom från förvaltningsrätten i Stockholm i mål 3306-17 (finns i pärmen)
- 12.5 Dom från förvaltningsrätten i Stockholm i mål 3500-17 (finns i pärmen)
- 12.6 Dom från förvaltningsrätten i Stockholm i mål 3062-17 (finns i pärmen)
- 12.7 Ny rapport från Inspektionen för vård och omsorg (IVO): "Unga personer inom missbruks- och beroendevården. Nationell tillsyn av samverkan mellan olika aktörer samt socialtjänstens myndighetsutövning (finns i pärmen)
- 12.8 FÖRSAM-protokoll 2017-02-13

3.

Socialnämndens månadsuppföljning per 2017-02-28

Beslutsförslag:

1. Månadsuppföljning per 2017-02-28 och prognos per 2017-12-31 noteras.
2. Månadsuppföljningar och prognosen överlämnas till Kommunstyrelsen.

Tjänsteutlåtande

Socialförvaltningen

Till Socialnämnden

Datum 2017-03-15

Dnr SN 2017/0022

Socialnämndens månadsuppföljning per 2017-02-28

Socialnämndens beslut

1. Månadsuppföljning per 2017-02-28 och prognos per 2017-12-31 noteras.
2. Månadsuppföljning och prognos överlämnas till Kommunstyrelsen.

Sammanfattning

Socialnämndens nettokostnader för perioden uppgår till - 14 189 tkr vilket motsvarar 98 % av periodbudgeten och ger ett överskott på 294 tkr. Bokslutsprognosen för helåret är -94 100 tkr, vilket ger en budget i balans.

Bilagor

1. ”Ekonomisk uppföljning per den 28 februari, Socialnämnden” 2017-03-14



Susanna Kiesel
Socialdirektör

Christer Hansson
Controller

Christer Hansson
Controller

Ekonomisk uppföljning per den 28 februari, Socialnämnden

Ekonomisk sammanställning

Driftsredovisning per slag (belopp i tkr)	HELÅR				PERIOD: JAN-FEB			
	Budget 2017	Prognos 2017	Budget- avvikelse	Utfall 2016	Period- budget	Utfall perioden	Budget- avvikelse	%
<i>Verksamhetens intäkter</i>								
Avgifter	282	282	0	352	47	48	1	103%
Övriga intäkter	87 960	87 960	0	112 014	16 660	17 778	1 118	107%
Summa intäkter	88 242	88 242	0	112 366	16 707	17 826	1 119	107%
<i>Verksamhetens kostnader</i>								
Personalkostnader	-56 612	-56 612	0	-51 580	-8 735	-7 819	917	90%
Lokalkostnader	-9 256	-9 256	0	-15 118	-2 043	-2 512	-469	123%
Kapitalkostnader	0	0	0	0	0	-1	-1	
Köp av verksamhet	-74 138	-74 138	0	-87 330	-13 356	-13 758	-402	103%
Övriga kostnader	-42 337	-42 337	0	-47 706	-7 056	-7 926	-870	112%
Summa kostnader	-182 342	-182 342	0	-201 734	-31 190	-32 015	-825	103%
Verksamhetens nettokostnader	-94 100	-94 100	0	-89 369	-14 483	-14 190	294	98%

Driftsredovisning per verksamhet (belopp i tkr)	HELÅR				PERIOD: JAN-FEB			
	Budget 2017	Prognos 2017	Budget- avvikelse	Utfall 2016	Period- budget	Utfall perioden	Budget- avvikelse	%
Nämnd och ledningsstab	-14 443	-14 443	0	-7 627	-2 407	-2 453	-46	102%
Barn och ungdom	-28 043	-28 043	0	-40 293	-4 674	-4 548	126	97%
Familjerätt och rekrytering	-5 069	-5 069	0		-845	-852	-7	101%
Stöd och behandling	-7 175	-7 175	0		-1 196	-1 091	105	91%
Vuxenstöd	-11 994	-11 994	0	-41 448	-1 999	-2 204	-205	110%
Ekonomiskt bistånd	-25 037	-25 037	0		-4 269	-4 240	29	99%
Ungdomsmottagning	-2 339	-2 339	0		-390	-347	43	89%
Flyktinghieten	0	0	0	0	1 296	1 545	249	119%
Verksamhetens nettokostnader	-94 100	-94 100	0	-89 369	-14 483	-14 189	294	98%

Sammanfattning

Socialnämndens nettokostnader för perioden uppgår till – 14 189 tkr vilket motsvarar 98 % av periodbudgeten och ger ett överskott på 294 tkr. Bokslutsprognosen för helåret är -94 100 tkr, vilket ger en budget i balans.

Kommentarer till periodens utfall

Februaris utfall får fortfarande ses som ett resultat där det finns felaktiga bokningar pga omorganisationen där kostnader hamnat fel. Därför avvaktar vi med analyser och konstaterar att vi på totalnivå ligger i nivå med den periodiserade budgeten. Succesivt kommer detta att rättas upp och ett mera korrekt utfall kommer att kunna redovisas framåt.

Detta innebär att det bara blir en kort presentation av utfallet tom februari.

Kommentarer till bokslutsprognos

Inga ändringar görs för bokslutsprognosen utan vi lägger en prognos på +/- 0.

4.

Socialnämndens budget 2017, plan 2018-2019

Beslutsförslag:

1. Godkänna Socialnämndens budget 2017, plan 2018-2019.
2. Överlämna Socialnämndens budget 2017, plan 2018-2019 till Kommunstyrelsen

Tjänsteutlåtande

Socialförvaltningen

Till Socialnämnden

Datum 2017-03-15

Dnr SN 2016/0068

Socialnämndens budget 2017, plan 2018-2019

Beslutsförslag

Socialnämndens beslut

1. Godkänna Socialnämndens budget 2017, plan 2018-2019.
2. Överlämna Socialnämndens budget 2017, plan 2018-2019 till kommunstyrelsen.

Förvaltningens slutsatser

Kommunfullmäktige har fastställt Socialnämndens preliminära budgetram till 94 100 tkr för år 2017 från 93 300 tkr. Det innebär en ökad ram för nettokostnader med 800 tkr jämfört med budget 2016. Förändringen av intäkter är en indexuppräknings motsvarande 2 % jämfört med 2016. För kostnader har löner uppräknats med 2,5 %, Lokalkostnader med 1,5 %, köp av verksamhet 2 % samt 1 % för övriga kostnader. En volymminskning om 1 mkr ligger i preliminära budgetramen för 2017. Den stora förändringen som skett mellan 2016 och 2017 är att en omorganisation skett samt att flytkingar genererar mindre intäkter och kostnader i budgeten 2017. Detta med anledning av ändrat ersättningssystem från migrationsverket för 2017. Andra ändring har varit neddragning av ekonomiskt bistånd med 1 600 mkr som istället lagt på skyddat boende och vård boende vuxna. Kostnader och intäkter har budgeterats utifrån den nya organisationen. De större ändringarna har att vuxenstöd erhållit 800 tkr extra för boende för vuxna, ekonomiskt bistånd 700 tkr för skyddat boende och samtidigt en neddragning på ekonomiskt bistånd med 1 600 tkr. Flytkingheten redovisar en budget i balans, med mindre intäkter jämför med 2016.

Bilagor

1. "Socialnämndens Verksamhetsplan med budget 2017, plan 2018-19".



Susanna Kiesel
Socialdirektör

Christer Hansson
Controller

Socialnämnden

Budget 2017, Plan 2018-19

Mars 2017

Att behandlas av Socialnämnden 2017-03-23



Ordförande: Christina Funhammar
Socialdirektör: Susanna Kiesel

Innehållsförteckning

Förkortningar	3
Ekonomisk sammanfattning	4
Omvärld, utveckling och förändringar – Framåtblick.....	5
Mål och riktlinjer	6
Aktuellt och förändringar i verksamheten i förhållande till budget 2016.....	6
Barn, unga och familjer.....	6
Barnavårdsutredningar 0-17 år	6
Ungdomsutredningar 18-21 år	6
Insatser riktade till barn och unga	7
Beroendevård och övriga vuxna	9
Flyktingstöd	9
Ungdomsmottagningen.....	10
Barnombud	11
Samordningsförbundet Södra Roslagen	12
Socialförvaltningens nya organisation.....	13
Personalsituationen.....	14
Miljömål.....	15
Lokaler.....	15
Ekonomisk riskanalys.....	15
Bilagor	17

Förkortningar

ADAD = (Adolescent Drug Abuse Diagnosis). Bedömningsmetod för unga missbrukare och unga med social problematik.

ASQ = (Attachment Style Questionnaire). Ett självskattningsformulär avsett att mäta anknytning hos ungdomar och vuxna.

ATV = (Alternativ till våld). Kompetenscentrum i Täby för våld i nära relationer.

BBIC = (Barns behov i centrum). Ett arbetssätt för att handlägga, dokumentera, utreda, genomföra och följa upp insatser i den sociala barn- och ungdomsvården

BRA-fam = Bedömningsmetod för att hämta in information om de familjer som vill bli familjehem.

FREDA = Standardiserade bedömningsmetoder för socialtjänstens arbete mot våld i nära relationer.

HVB = Hem för vård eller boende.

KIBB = (Kognitiv Integrerad Behandling vid Barnmisshandel). Behandlingsmodell för familjer där fysisk barnmisshandel förekommit.

LVM = Lag (1988:870) om vård av missbrukare i vissa fall.

LVU = Lag (1990:52) med särskilda bestämmelser om vård av unga.

PRIO = (Plan för riktade insatser inom området psykisk ohälsa). Drivs av SKL tillsammans med Stockholms stad och har som övergripande mål att varaktigt höja kunskapsresultaten i den svenska skolan.

SDQ = (The Strength and Difficulties Questionnaire). Bedömningsmetod som används för att mäta barns och ungdomars psykiska hälsa.

SIS = Statens institutionsstyrelse.

SoL = Socialtjänstlagen.

Ekonomisk sammanfattning

EKONOMISK SAMMANFATTNING, tkr				
Drift	Budget 2016	Budget 2017	Plan 2018 exkl. prisutv.	Plan 2019 exkl. prisutv.
Verksamhetens intäkter	104 900	88 242	90 007	91 807
Avgifter	278	282	288	293
Övriga intäkter	104 622	87 960	89 719	91 513
Verksamhetens kostnader	-198 200	-182 342	-185 989	-189 708
Personalkostnader	-57 282	-56 612	-57 744	-58 899
Lokalkostnader	-16 984	-9 256	-9 441	-9 630
Kapitalkostnader	0	0	0	0
Köp av verksamhet	-87 843	-74 138	-75 620	-77 133
Övriga kostnader	-36 091	-42 337	-43 183	-44 047
Nettokostnad	-93 300	-94 100	-95 982	-97 902
Nettoinvesteringar	0	0	0	0

Kommunfullmäktige har fastställt Socialnämndens preliminära budgetram till 94 100 tkr för år 2017 från 93 300 tkr. Det innebär en ökad ram för nettokostnader med 800 tkr jämfört med budget 2016. Förändringen av intäkter är en indexuppräknings motsvarande 2 % jämfört med 2016. För kostnader har löner uppräknats med 2,5 %, Lokalkostnader med 1,5 %, köp av verksamhet 2 % samt 1 % för övriga kostnader. En volymminskning om 1 mkr ligger i preliminära budgetramen för 2017. Den stora förändringen som skett mellan 2016 och 2017 är att en omorganisation skett samt att flyktingar genererar mindre intäkter och kostnader i budgeten 2017. Detta med anledning av ändrat ersättningssystem från migrationsverket för 2017.

Andra ändring har varit neddragning av ekonomiskt bistånd med 1 600 mkr som istället lagt på skyddat boende och vård boende vuxna.

Verksamhetsområden	Budget 2017		
	Kostnad	Intäkt	Netto
Nämnd och ledningsstab	-14 443	0	-14 443
Barn och ungdom	-28 855	812	-28 043
Familjerätt och rekrytering	-5 069		-5 069
Stöd och behandling	-7 357	182	-7 175
Vuxenstöd	-12 837	843	-11 994
Ekonomiskt bistånd	-30 482	5 445	-25 037
Ungdomsmottagning	-3 837	1 498	-2 339
Flyktingenheten	-79 462	79 462	0
			0
Sammanlagt	-182 342	88 242	-94 100

Ovan visar den nya organisationen där kostnader och intäkter budgeterats utifrån nya organisationen. De större ändringarna har att vuxenstöd erhållit 800 tkr extra för boende för vuxna, ekonomiskt bistånd 700 tkr för skyddat boende och samtidigt en neddragning på ekonomiskt bistånd med 1 600 tkr. Flytkingenheten redovisar en budget i balans, med mindre intäkter jämför med 2016.

Omvärld, utveckling och förändringar – Framåtblick

Socialtjänsten är till sin karaktär konjunkturberoende. Som framgår av kommunfullmäktiges direktiv och anvisningar för budgetarbetet råder ”enligt regeringens bedömning en ökad osäkerhet om den framtida utvecklingen”. Men prognosen talar ändå om ökad tillväxt och sysselsättning de närmaste åren och därmed sjunkande arbetslöshet.

I Österåkers kommun är de socioekonomiska förutsättningarna relativt goda. Exempelvis är arbetslösheten i jämförelse med riksgenomsnittet 2015 bara hälften så hög: 3,1 % jämfört med 6,3 %. Andelen personer i åldern 25-64 år med enbart förgymnasial utbildning (grundskola) är knappt 10 % vilket placerar oss runt 25e plats i riket.

Andel som någon gång under året (2015) har erhållit ekonomiskt bistånd i kommunen ligger på 1,6 % jämfört med riksgenomsnittet på 4,2 % medan de som får bistånd erhåller ungefär lika mycket som i övriga landet i genomsnitt: knappt 48 tkr för en Österåkersbo och lite drygt 50 tkr till en genomsnittssvensk.

När det gäller utvecklingen av ekonomiskt bistånd över tiden har det skett en kraftig minskning. Kostnaden per invånare minskade med 34 % de senaste två åren när den i riket som helhet i princip legat still. Österåkers kommun betalade per invånare bara ut 43 % av riksgenomsnittet i ekonomiskt bistånd.

Barn- och ungdomsvården följer ovanstående trend medan missbruksvården bara marginellt avviker från riket som helhet per invånare räknat.

Således talar objektiva faktorer för lägre kostnader än riksgenomsnittet för individ- och familjeomsorg i Österåkers kommun. Kommunens kostnad för individ- och familjeomsorgen per invånare 2015 var 2 296 kr och ligger på lite drygt hälften (54 %) av riksgenomsnittet (vägt medelvärde). Anmärkningsvärt är att kostnaderna från 2013 har minskat med 6 % medan trenden i riket är en ökning med samma procentsats.

Som framgår ovan är inte brist på sysselsättning en avgörande faktor för sociala insatser i Österåkers kommun. Däremot bristen på bostäder. En hel del av socialförvaltningens personella resurser ägnas därför åt att kunna erbjuda ”tak över huvudet” till de som saknar bostäder. Förvaltningen tvingas då också till dyrbara men kvalitetsmässigt dåliga lösningar såsom vandrarhem. I samband med översiktsplanarbetet har framförts behovet att i samband med exploatering av nya områden träffa avtal med fastighetsägare att en viss andel av de nya lägenheterna ska ställas till socialförvaltningens förfogande.

Integrationen av flyktingar i samhället är en stor utmaning, både för ensamkommande barn och nyanlända. Bostadsfrågan och sysselsättningsfrågan är viktiga delar i arbetet med integration. Det blir en stor utmaning de närmaste åren inte enbart för Socialnämnden utan för hela kommunen och civilsamhället.

Mål och riktlinjer

Kommunfullmäktige har fattat beslut om sju inriktningsmål som är styrande för alla nämnder. I Socialnämndens budget för 2017, som antogs i augusti 2016, redovisades nämndens resultatmål som är kopplade till kommunfullmäktiges inriktningsmål, se bilaga 1. Utifrån resultatmålen har varje enhet i sin tur formulerat åtaganden och aktiviteter som man ämnar genomföra under 2017. Dessa åtaganden och aktiviteter syftar till att nå de av nämnden antagna resultatmålen. I delårs- och årsbokslut kommer en samlad uppföljning av resultatet av enheternas handlingsplaner att redovisas tillsammans med uppföljningen av de särskilda satsningar som redovisas i detta dokument.

Aktuellt och förändringar i verksamheten i förhållande till budget 2016

Barn, unga och familjer

Barnavårdsutredningar 0-17 år

BBIC och Signs of Safety är ett arbetssätt och ett förhållningssätt som används i samband med barnavårdsutredningar. BBIC (Barns behov i centrum) beskriver ett arbetssätt och ger en struktur för att handlägga, dokumentera, utreda, genomföra och följa upp insatser i den sociala barn- och ungdomsvården. Signs of Safety är en klinisk erfarenhetsbaserad modell med ett lösningsfokuserat förhållningssätt. För att upprätthålla detta arbets- och förhållningssätt krävs fortbildning och uppföljning för att säkerställa att strukturen och förhållningsättet används på önskat sätt. En del i detta är att personalutbildningsprogrammet (PUP:en) erbjuder denna möjlighet och en annan del kan vara att handledning utgår från Signs of Safety. Förvaltningen kan också utse medarbetare som har ett särskilt ansvar för uppföljning och utbildning.

Ungdomsutredningar 18-21 år

Ungdomsutredningar är en arbetsuppgift som genom den nya organisationen tillkommit för socialsekreterare som tidigare endast ansvarat för barnavårdsutredningar. Detta innebär en utökning av arbetsuppgifterna, nya frågeställningar och nya gränsdragningar som behöver hanteras. Några exempel är: "Finns det föräldraberster när den unge är myndig?", "Hur bör boendefrågor hanteras?" och "Behövs andra utredningsmodeller och standardiserade bedömningsmetoder?". Även andra samverkansformer behöver etableras. Detta kommer troligtvis att påverka utbildningsbehovet och tid för diskussioner.

Insatser riktade till barn och unga

Samhällsvård för barn och unga, så kallad heldygnsvård, omfattar i huvudsak placeringsformerna; familjehem, HVB och SIS. Sedan den 1 januari 2016 finns dessutom stödboende som ett ytterligare placeringsalternativ för barn och unga i åldern 16-20 år. Andelen barn och unga i Sverige som fått heldygnsinsats någon gång har ökat konstant sedan 2006.

Flera undersökningar visar att placerade barn i heldygnsvård mår sämre jämfört med andra jämnåriga. Psykiatriska diagnoser är betydligt vanligare och hög användning av psykofarmaka. Socialstyrelsen har tidigare visat att låga eller ofullständiga betyg från årskurs nio var den starkaste undersökta riskfaktorn för framtida psykosociala problem bland placerade barn och därmed etableringssvårigheter på arbetsmarknaden. Det finns tyvärr för lite kunskap om vilka barn som har nytta av en institutionsvistelse, vilka kombinationer av åtgärder som är effektivast för vem eller varför interventioner fungerar när de faktiskt gör det. Således ett viktigt område för fortsatt forskning och utvecklingsarbete.

För att kunna erbjuda familjehem till dem som av olika skäl inte kan bo kvar i föräldrahemmet behöver förvaltningen fortsätta att rekrytera och utbilda familjehem. Detta minskar användandet av dyra HVB-hemsplaceringar och konsultstödda familjehem.

Familjebehandling är i Sverige en av socialtjänstens vanligaste insatser riktad till familj och barn. I familjebehandling används metoder och kunskaper, med ursprung från familjeterapi, för att behandla familjen som en enhet. Övergripande mål är att insatsen ska minska behovet av placeringar och öka välbefinnandet. I detta avseende behöver Socialnämnden erbjuda flexibel öppenvård med god kompetens.

Vardagsstöd till barn med funktionsnedsättning och/eller funktionshinder

Funktionsnedsättning definieras i Socialstyrelsens termbank som "nedsättning av fysisk, psykisk eller intellektuell funktionsförmåga. En funktionsnedsättning kan uppstå till följd av sjukdom eller annat tillstånd eller till följd av en medfödd eller förvärvad skada. Sådana sjukdomar, tillstånd eller skador kan vara av bestående eller övergående natur". Funktionsnedsättning kan till exempel vara hörselskada, synskada, rörelsehinder, allergier eller utvecklingsstörning.

Funktionshinder är ett hinder eller begränsning i relation till omgivningen. Ett funktionshinder är inte något som en person har utan det är miljön som är funktionshindrande. Olika anpassningar och hjälpmedel kan sedan minska eller ta bort hindret.

I samband med organisationsförändringen inom förvaltningen har avsikten varit att de handläggare som utreder barns behov ska öka sitt samarbete särskilt kring en ny målgrupp. Det är barn som inte omfattas av LSS personkrets eller omsorgsbrister och som inte har problem med missbruk och/eller kriminalitet men där vårdnadshavaren ser ett behov och ansöker om stöd. En fortsatt dialog mellan Vård- och omsorgsnämnden och Socialnämnden behöver föras kring vilket stöd som ska ges, vilka insatser som bör finnas, och på vilken nivå stödet ska ges. Detta är ett utvecklingsarbete som riktar sig till en ny målgrupp och som kan få ekonomiska konsekvenser.

Barn som är frånvarande från skolan s.k. "Hemmasittare"

Det finns ett stort behov av att vidta åtgärder för att tillgodose elevers rätt till en likvärdig utbildning. Skolorna ska uppmärksamma och agera på elevers frånvaro på ett tidigt stadium och eleverna ska få den hjälp de behöver för att få en likvärdig utbildning. Skolväsendet har ett stort ansvar men behöver samverka med vårdnadshavare, hälso- och sjukvården samt socialtjänsten. Det finns inte alltid sociala skäl till problematisk frånvaro, men frånvaro riskerar att leda till sociala problem. Det förekommer även att elever som har en problematisk frånvaro också har en psykisk sjukdom, funktionsnedsättning eller en somatisk sjukdom. Skolförvaltningen och socialförvaltningen planerar för projekt 2017 inom ramen för bl.a PRIO medel.

Föräldrastödsprogram som service

Föräldrastödsprogrammen; ABC och Komet har tidigare erbjudits föräldrar i kommunen. I och med den nya organisationen behöver förvaltningen ta ställning till var ansvaret för dessa program ska placeras. Det kommer också att innebära behov av utbildningsinsatser, då omorganisationen medfört att vissa medarbetare med denna kompetens har fått andra arbetsuppgifter i den nya organisationen.

Ekonomiskt bistånd

Kostnaderna för ekonomiskt bistånd har successivt minskat de senaste åren. En bidragande orsak till detta är den förbättrade konjunkturen men också ett systematiskt förbättringsarbete inom enheten. Under 2017 ska en åtgärdsplan tas fram för minskade boendekostnader.

Ett stort problem för många som är beroende av ekonomiskt bistånd är bostadssituationen som råder i kommunen. Ibland är den enda lösningen tillfälliga boenden i form av vandrarhem eller motsvarande. Det minskar möjligheterna till stabila och långsiktiga handlingsplaner för den enskilde, minskar på möjligheterna till självförsörjning och ger relativt sett högre kostnader per hushåll än för biståndstagare med normal boendekostnad.

Enheten för flyktingstöd tar från och med 2017 över ansvaret för dem som är under etablering. Handläggarna kommer att erhålla stöd från enheten för ekonomiskt bistånd när det gäller beräkningsgrunder och tillämpad praxis. Det ger samtidigt möjlighet för dem som handlägger ekonomiskt bistånd, till andra grupper än nyanlända, att arbeta mer med dessa ärenden. Ett utvecklingsarbete kommer att påbörjas under våren 2017 för att arbeta mera koncentrerat och systematiserat mot gruppen som erhållit ekonomiskt bistånd under längre tid. Uppdraget är att på ett effektivare sätt stödja dessa till att komma ut på arbetsmarknaden eller erhålla andra bidrag, t ex från Försäkringskassan, som bättre motsvarar deras problematik. I det arbetet kan förvaltningen få stöd av ett projekt som skall starta för ett antal kommuner som också vill arbeta med frågan. Projektet leds av SKL, Sveriges kommuner och landsting.

Beroendevård och övriga vuxna

Utredningar och beslut om insatser av missbruk är från och med 2017 organiserat inom samma enhet som Vård- och omsorgsnämndens verksamheter för socialpsykiatri och LSS vuxna. Målsättningen med organisationsförändringen är att få till stånd en närmare samverkan kring klienter/brukare som berörs av olika slags insatser.

Den egna beroendevården, öppenvården, har organiserats tillsammans med öppenvården för barn och unga. Målsättningen är att en samverkan ska utveckla båda verksamheter och även ge medborgarna som berörs av båda insatser bättre och mer samlade insatser.

Kostnaderna för placeringar vid hem för vård eller boende (HVB) har varierat mellan åren. 2014 var kostnaderna höga medan de minskade under 2015 för att återigen öka under 2016. Bakgrunden till de varierande kostnaderna är att genomslaget på varje enskild placering är stort, vilket i ännu högre grad gäller vid tvångsvård (LVM).

Hur kostnaderna blir för 2017 är svårt att vid inledningen av året bedöma, men ambitionen är att insatserna ska rymmas inom den tilldelade ramen.

Under 2016 har öppenvården förstärkts med en tjänst med fokus på sysselsättning och boendestöd. De förväntade effekterna av förstärkningen är att den medverkar till bättre vård och framförallt till lägre externa kostnader, vilket kommer att följas upp under 2017.

Tillsammans med socialpsykiatri, PRIMA vuxenpsykiatri och landstingets beroendemottagning har ett arbete påbörjats för att utveckla stödet kring dem med både psykiatrisk- och missbruksproblematik. Målsättningen är att under 2017 utveckla det arbetet. Bedömningen är att arbetet kan bedrivas inom ram och med statliga projektmedel, s.k. PRIO medel.

Nuvarande ramavtal för placeringar vid HVB går ut i oktober 2016. Socialnämnden har överlåtit till Kommentus att teckna ramavtal för missbruksvården. Upphandlingen kommer att vara klar andra kvartalet 2017. Under mellanperioden kommer direktupphandling att tillämpas vilket inte bör påverka kostnaderna.

Flyktingstöd

Enligt den nya bosättningslagen som gäller från den 1 mars 2016 är en kommun ”skyldig att efter anvisning ta emot en nyanländ för bosättning i kommunen”. För 2016 skulle Österåker ta emot 154 nyanlända personer men det blev 123 st. Orsaken var framförallt att regeringen i november utlovade att kommunerna fick ytterligare två månaders respit för att kunna lösa bostadsfrågan. Därmed stoppades mottagandet. De 31 nyanlända som återstår får tas emot under 2017 istället.

För 2017 bedömdes att Österåker skulle få ta emot 212 nyanlända personer. Migrationsverket har dock aviserat en minskning av mottagandet med 25 %, dock inte lika för alla kommuner framförallt beroende på att många kommuner har många nyanlända som flyttat in som EBOs (eget boende).

Socialnämndens bedömning är att kommunens planering, av framförallt tillfälliga bostäder, möjliggör att Österåker kan ta emot dem som anvisas under 2017 och det återstående antalet nyanlända från 2016. Det förutsätter dock att planeringen håller och att anhöriginvandringen blir begränsad.

Förutom bostadsfrågan är sysselsättningen en viktig del av integrationsarbetet. Dessa insatser ligger närmare det arbete med integrationsfrågor som Kommunstyrelsen arbetar med. Under 2017 bör därför övervägas om inte arbetet med nyanlända fortsättningsvis bör ligga på Kommunstyrelsen.

Ensamkommande barn under 18 år är undantagna bosättningslagen och omfattas istället av det ansvar som åligger kommunernas socialnämnder att ta ansvar för barn som är utan vårdnadshavare. Barnen anvisas till respektive kommun direkt vid ankomsten till Sverige. Österåkers kommun hade vid årsskiftet 2016/2017 ansvar för 132 barn, varav åtta barn kommit till Österåker under 2016. Ny lagstiftning från 2017 innebär att kommunerna fortsättningsvis i huvudsak ska placera barnen i den egna kommunen. Vid årsskiftet var 73 av barnen placerade i Österåkers kommun.

Från den 1 januari 2017 börjar de statliga ersättningarna för ensamkommande barn förändras. Då får kommunerna inte längre betalt för s.k. tomlatser. Österåkers avtal omfattade 174 barn. Ett viktigt uppdrag för Socialnämnden är därför att så snart som möjligt minska antalet tomlatser, samtidigt som barnperspektivet innebär att det inte alltid är möjligt att genomföra en flytt av barnet.

Från den 1 juli blir ersättningen för barn 8-17 år 1350 kr/dygn och 18-20 år 750 kr/dygn. För att reducera kostnaderna i så stor omfattning behöver avtal omförhandlas och HVB-boende övergå till stödboende. Det är ett arbete som socialförvaltningen ska påbörja under början av 2017. Flera avtal är fleråriga varför det blir svårt att genomföra nödvändiga förändringar redan till juli 2017.

Socialnämndens ambition är att 2017 års nettokostnader för ensamkommande och nyanlända ska täckas inom budgetram. Det finns dock stora svårigheter att klara den ambitionen för verksamhetsområdet ensamkommande barn mot bakgrund av de förändrade statsbidragsreglerna.

Ungdomsmottagningen

Socialnämnden har erhållit statliga medel och medel från landstinget för att under 2016 utveckla det förebyggande arbetet inom ramen för verksamhetens uppdrag. Detta arbete kommer att fortsätta under 2017 med statligt stöd, s.k. PRIO medel. Kommunfullmäktige anslog även ytterligare medel för 2017, motsvarande en tjänst, för att stödja detta utvecklingsarbete. Det finns därför mycket goda förutsättningar för att utveckla ungdomsmottagningens arbete med att bland annat stötta ensamkommande barn och att arbeta förebyggande tillsammans med skolan.

I förslaget till ny organisation för socialförvaltningen ingår inte ungdomsmottagningen. Avsikten är att ungdomsmottagningen blir en del av Skolnämndens verksamhet från 2017,

sannolikt under andra kvartalet. De formella besluten är ännu inte fattade, reglementen behöver ändras, varför verksamheten redovisas i Socialnämndens budgetförslag.

Barnombud

Barnombudverksamheten inrättades 2014 efter beslut i Kommunfullmäktige. Barnombudet syftar till att vara en vuxen som barn och ungdomar kan vända sig till vid ensamhet, konflikter eller andra svårigheter. Barnombudet finansieras ur Socialnämndens budget och är organisatoriskt placerad inom personligt ombud.

Under 2016 gjordes en utökning av verksamheten till en heltidstjänst., det behovet kvarstår. Under 2017 är ambitionen att barnombudet omfattar en 85 % tjänst. I en uppföljning som gjordes under hösten 2016 konstaterar barnombudet att man under perioden maj 2014 till december 2016 haft 495 kontakter med barn och föräldrar via telefon, chatt, sms, mail och personliga möten.

Barn- och ungas psykiska ohälsa ökar över hela landet. Det är därför av yttersta vikt att få hjälp i ett tidigt skede, innan symptomen blir livslånga och kroniska. Prevention och tidiga insatser kring barn och unga kan förhindra marginalisering och utanförskap i samhället. Utanförskap kostar inte bara i form av mänskligt lidande utan står också för betydande samhällskostnader. Barnombudet är en fristående hjälp som fungerar förebyggande och ska lotsa till rätt hjälp när det behövs. Barnombudet ska utgöra en naturlig kontaktperson för barn och ungdomar genom att vara tillgänglig på telefon, på nätet och personliga möten. Barnombud ska lotsa den kontaktsökande till rätt organisation eller myndighet för fortsatt stöd samt ta initiativ till olika slags möten som kan bidra positivt till barnet eller ungdomen. Mycket av arbetet kommer också ske i skolorna. Barnombudets vision är att utifrån ett förebyggande arbete inom kommunen stötta, hjälpa och vägleda barn, ungdomar och vara rådgivande till föräldrar utifrån FN:s Konvention om barns rättigheter, barnkonventionen. Detta ska ske i samverkan med verksamheter inom och utanför kommunen som arbetar för barns rättigheter.

Då regeringen har uttalat att barnkonventionen ska bli lag är barnombudet en av aktörerna som ska medvetandegöra barnkonventionen i kommunens ledningar och verksamheter så att barnkonventionen implementeras och tillämpas inom olika verksamheter i kommunen.

Våld i nära relationer

Våld i nära relationer är en folkhälsofråga med stort mörkertal. Utöver mänskligt lidande i form av psykisk- och fysisk ohälsa leder våldet till avsevärda samhällskostnader. Mäns våld mot kvinnor är den vanligaste formen. Kommunerna uppmanas att arbeta mer förebyggande med framför allt primärpreventiva insatser samt att reagera tidigt och erbjuda adekvat stöd och hjälp när det finns tecken på att barn eller vuxna utsätts för våld.

Under 2017 planeras fortsatt fokus på kompetensutveckling inom området. Syftet är dels att öka möjligheten att tidigt upptäcka och förebygga konsekvenserna av våldet och dels kunna erbjuda rätt stöd till våldsutsatta. Ambitionen är att samtlig personal inom förvaltningen ska ha en grundutbildning inom våld i nära relationer och hedersrelaterat våld och förtryck. Utifrån en

upprättad kompetensutvecklingsplan kommer personal som saknar sådana grundkunskaper att erbjudas utbildning genom ATV, Länsstyrelsen och/eller Äldrecentrum. Inom enheten för ekonomiskt bistånd, där ansvaret ligger för utredning av vuxna som utsätts för våld i nära relationer, kommer personal att erbjudas spetsutbildning i FREDA-utreda. Utbildningen ges i samarbete med Länsstyrelsen.

Genom det länsgemensamma resurscentret Origo planeras samtlig personal att bjudas in till grundutbildning inom hedersförtryck och våld. Utbildningen kommer att ske på plats genom att bjuda in föreläsare från Origo.

Eftersom upptäckten av våld och hedersförtryck inte är begränsat till socialtjänstens område är det viktigt att skapa kommunövergripande nätverk med representanter från skola och fritidsgårdar. Båda dessa är viktiga aktörer i strävan att uppmärkasamma ungdomar utsatta för våld. Genom att bjuda in till gemensamma föreläsningar och utbildningar önskar Socialnämnden bidra till ökad kunskap och en gemensam förståelse av våld och hedersförtryck mellan olika yrkesgrupper som möter barn och unga.

Under 2016 fördubblades föreningsbidraget till Österåkers kvinnojour till två kronor per invånare. Den höjningen kommer att bestå under 2017 vilket innebär ett bidrag till jorens verksamhet på 84 000 kr.

Samordningsförbundet Södra Roslagen

Österåkers kommun ingår sedan 2014 i Samordningsförbundet Södra Roslagen. Förbundet, som består av Arbetsförmedlingen, Försäkringskassan, Stockholms läns landsting och kommunerna Österåker och Täby, har som syfte att samordna insatser inom rehabiliteringsområdet. Målgruppen är personer i åldrarna 16-64 år med behov av ett samordnat stöd för att förbättra sin förmåga till förvärvsarbete. Förbundet leds av en styrelse med representanter från alla medlemmar. Österåkers kommuns del av den gemensamma budgeten för 2017 beräknas ligga på samma nivå som 2016 med uppräkningsför index.

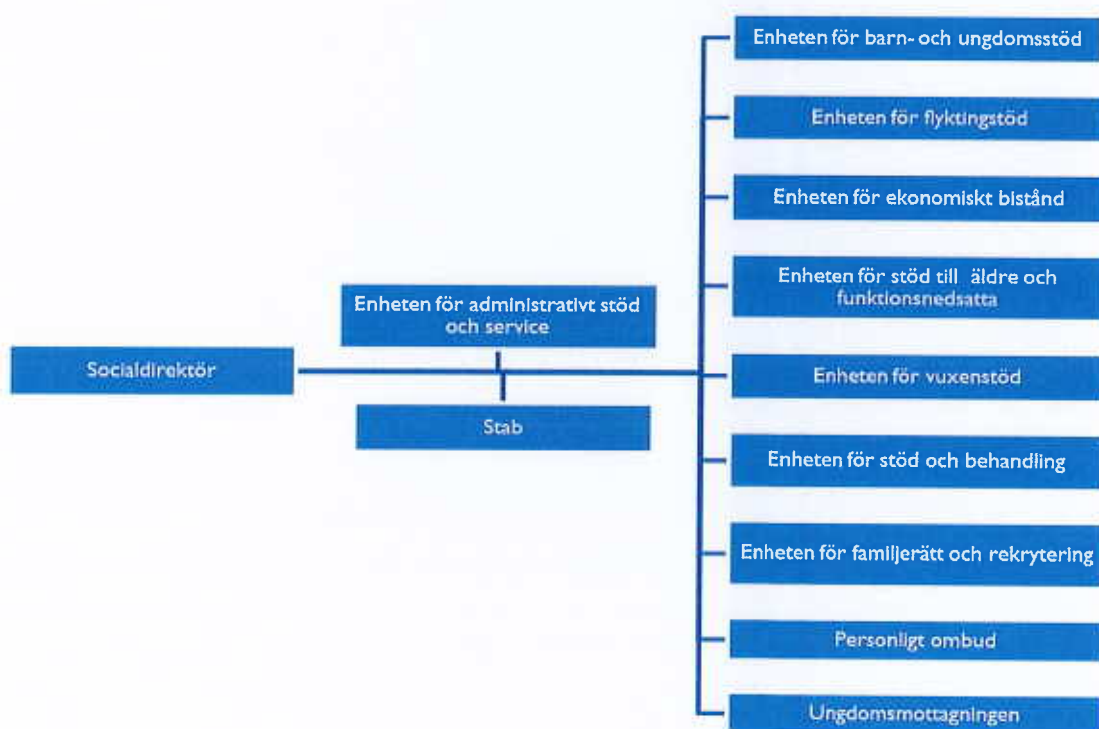
Förbundet finansierar *rådgivande team* som består av representanter från Försäkringskassan, Arbetsförmedlingen och kommunerna. Teamen har till uppgift att vägleda individer med behov av samordnade insatser.

För perioden 2017-2020 har förbundet, tillsammans med övriga fem samordningsförbund i Stockholms län, beviljats medel från Europeiska socialfondens (ESF) för projektet "Mobilisering inför Arbete" (MIA). Den totala projektbudgeten är 100 miljoner kronor. Samordningsförbundet Södra Roslagen ingår i projektet med ett delprojekt, de s.k. *rådgivande team* som delfinansieras av förbundet med 1,5 miljoner kronor och ca 2 miljoner i medel från ESF per år.

Socialförvaltningens nya organisation

En organisationsöversyn har gjorts och ett förändringsarbete har påbörjats under 2016 arbetet fortsätter 2017. Socialförvaltningen har i samverkan med de fackliga organisationerna; VISION och SSR arbetat fram en ny organisation. Detta har mynnat ut i en organisationslösning där fyra enheter blivit elva. Den nya organisationen är en platt organisation där samordnartjänsterna under enhetschefen tagits bort i syfte att undanröja otydliga roller inom organisationen. Den nya organisationen ska ge enhetscheferna en bättre överblick inom enheten där chefen är närvarande, har fokus på den operativa driften och på god arbetsmiljö. Enhetscheferna ska arbeta närmare socialdirektören. Organisationen träder i kraft den 1 januari 2017. Socialförvaltningen arbetar för två nämnder, Socialnämnden och Vård- och omsorgsnämnden, där samarbetet mellan enheterna är centralt.

Den nya organisationen ska nu formas. Det kräver en översyn av rutiner, riktlinjer, interna kontroller, delegation, samverkansformer och sekretess samt en systematisk samordning. Medarbetare och chefer ska i samverkan genomföra detaljorganisationen inom den egna enheten. Nya gränsdragningsfrågor kommer att uppstå och måste lösas efter hand.



Organisationsskiss socialförvaltningen från 2017-01-01

Personalsituationen

Socialtjänsten har på senare år haft problem med hög arbetsbelastning och stor personalomsättning. Under 2016 kom socialsekreteraryrket med på Arbetsförmedlingens bristyrkeslista. Nio av tio kommuner har svårt att rekrytera socialsekreterare.

Den viktigaste strategiska faktorn för en framgångsrik socialtjänst är den utmaning som personalförsörjningen utgör. I en tillväxtkommun så kommer behoven att öka med en stigande befolkning. Det kommer således att finnas ett kontinuerligt behov av att rekrytera fler medarbetare.

Socialförvaltningen har haft en besvärlig vakanssituation p.g.a. hög personalomsättning. Detta innebär inte enbart underbemanning utan också förlust av kompetens och erfarenhet. Förvaltningen har försökt fylla luckorna genom att bedöma om annan kompetens är likvärdig. Risken finns att socialförvaltningen i högre utsträckning tvingas att anlita konsulter.

Flera satsningar har gjorts för att underlätta personalförsörjningen. De har i huvudsak varit inriktade på löneinstrumentet. Under 2015 gjordes en satsning - som är pågående - med en lönetrappa för socialsekreterare. Under 2016 gjordes en satsning på medarbetarna som innebar en genomsnittlig löneökning mellan 7-8 %.

Inom ramen för organisationsöversynen 2016 har en arbetsgrupp med representanter från medarbetarna och fackliga företrädare arbetat med att ta fram idéer och förslag som kan underlätta personalförsörjningen. I en preliminär rapport angavs tre huvudområden för en förbättrad personalförsörjning:

- Bra introduktion och goda utvecklingsmöjligheter
- Ledarkompassens värderingar som underlag för chefs- och ledarskapet inom förvaltningen
- Arbetstid och förmåner, där en förkortad arbetstid och möjlighet till distansarbete lyfts fram.

Gruppen har fått ett uppdrag att konkretisera sina tankar ytterligare och att lämna socialförvaltningens ledningsgrupp ett förslag innan första kvartalets slut.

Då det funnits ett underskott av medarbetare och p.g.a. den nya organisationen är det svårt att bedöma vilket bemanningsbehov som krävs för ett fullgott arbete. Bemanningsbehovet och personalförsörjningsåtgärder kan innebära negativa ekonomiska konsekvenser.

Miljömål

Socialnämndens verksamhet har en liten miljöpåverkan. Det som är påverkingsbart i någon större omfattning är transporter och pappersförbrukning. Socialförvaltningen har för avsikt att ta fram en IT-policy och genom IT-lösningar ge möjlighet att genomföra res-fria möten mellan medarbetare, klienter och/eller förtroendevalda t.ex. videokonferenser vid uppföljningar och andra sammanträden. I samband med framtagandet av IT-policyn ska även en kostnadskalkyl upprättas och det kan komma att krävas en särskild satsning för att uppdatera och investera både i hård- och mjukvara.

Idag sker alla utskick av sammanträdeshandlingar till nämnden i pappersform men genom att arbeta i digitala plattformar minskar man pappersanvändningen samt transporter. Socialförvaltningen ska i samverkan med den centrala organisationen i kommunen ta fram välfungerade IT-lösningar för nämnds-hantering.

Socialförvaltningen ska ta fram interna reserekommendationer för medarbetare och förtroendevalda. Medarbetare ska i möjligaste mån erbjudas att delta i webbaserade utbildningar i samband med kompetensutveckling. Förvaltningen kan under året genomföra enklare interna aktiviteter för att uppmuntra medarbetarna till ett miljömedvetet arbetssätt.

Lokaler

Den utökning av socialförvaltningens verksamhet som framförallt skett inom enheten för flyktingstöd kräver ytterligare arbetsplatser i en redan trångbodd verksamhet. Under våren kommer några av förvaltningens medarbetare att beredas plats i en outnyttjad del av Alceahuset. Socialförvaltningen väntar på en långsiktig samlad lösning av lokalförsörjningsproblemen inom förvaltningen, både för att förenkla samarbetet och i syfte att få till ett ändamålsenligt skalskydd för att höja säkerheten.

Ekonomisk riskanalys

Det finns fyra olika större ekonomiska risker i förhållande till föreliggande budget och verksamhetsplan:

- Planen bygger på antagandet om en förhållandevis positiv konjunkturutveckling de närmaste åren. Socialtjänsten är till sin karaktär konjunkturberoende. Skulle konjunkturen vika eller samhällsekonomin drabbas av en ny finansiell kris kommer detta att få negativa återverkningar på socialtjänstkostnaderna även i Österåkers kommun.
- Utebliven volymkompensation för Socialnämndens verksamheter är i praktiken ett sorts sparbetning. Som framgår av planen är det stora svårigheter att mäta effekterna av insatser eller uteblivna insatser inom socialtjänsten. Således är det i princip omöjligt att särskilja effektiviseringar från rena kostnadsbesparingar särskilt i den myndighetsutövande delen.

Fortsatta kostnadsbesparingar på grund av utebliven volymkompensation kan också leda till ökade kostnader på annat håll i samhällsekonomin.

- Kostnaderna för flyktingstöd bygger på Migrationsverkets senaste prognoser som i sin tur förutsätter att nuvarande situation med färre anlända till Sverige håller i sig. Men som också Migrationsverket säger så är osäkerheten stor. En förändring i världsläget kan över en natt påverka flyktingströmmarna. Regeringen har genom förslag som lagts i sommar (2016) aviserat kraftiga nedskärningar i ersättningarna till kommunerna. De nya lägre ersättningarna gäller från 1 juli 2017.
- En förbättrad personalförsörjning - som är en av de viktigaste strategiska målsättningarna inom Socialnämnden – kommer att få som konsekvens ökade personalkostnader och därmed minskande överskott inom nämndens område. Huruvida Socialnämndens ram räcker till om man skulle kunna bemanna utifrån behov återstår att analysera.

Bilagor

1. Målstyrning
2. Plan för konkurrensprövning
3. Prestationsbaserad ersättning
4. Taxor och avgifter
5. Socialnämndens plan rutin för uppföljning av (externa) utförare

Målstyrning för Österåkers kommun

Värdegrund: Delaktighet, dialog, mångfald samt öppenhet.

Bilaga 1

Kommunfullmäktiges inriktningsmål	Resultatmål Socialnämnd	Nuläge	Styrelse målnivå	Period	Mätmetod
Invånarna ska uppleva en professionell service av högsta kvalitet och ett gott bemötande i all kommunal service:	Nöjdheten med förvaltningens service och bemötande ska öka	42 (2013) 67	plus 10 %	2016-18	Undersökning
Indikator (NKI i medborgarundersökning)					
Indikator (SBA:s NKI-undersökning)					
Österåker ska ha en ekonomi i balans:	Finansiering av alla beslut med ekonomisk bärning ska tydliggöras				
Indikator (Fortsatt god ekonomisk hushållning)			0% avvikelse	2016-18	Statistik
Indikator (Fastställd åtgärdsplan vid eventuell negativ avvikelse)		ej aktuellt	100%	2016-18	Månadsuppföljning
Österåker ska vara bästa skolkommun i länet:	Samarbetet mellan socialtjänsten och skolan ska förbättras				
Österåker ska erbjuda högsta kvalitet på omsorg för äldre och personer med funktionsnedsättning	Äldre personer med missbruk ska erbjudas stöd till ett värdigt liv				
Österåker ska ha en trygg miljö:	Våldsutsatta personer och barn som bevittnat våld i nära relationer ska erbjudas hjälp och stöd				

Plan för konkurrensprövning - Socialnämnden

Verksamhet	Typ av konkurrensprövning
<u>Hem för vård och boende:</u> Barn och unga	Ramavtal enl. LOU
Missbruk	Ramavtal enl. LOU
Ensamkommande barn (HVB och stödboende)	Entreprenad Ramavtal enl. LOU Egen regi
<u>Öppenvård:</u> Barn och unga Missbruk	Egen regi Ramavtal enl. LOU Egen regi
<u>Anhörigstöd (missbruk):</u>	Egen regi
<u>Familjerådgivning:</u>	LOV Egen regi
<u>Samarbetssamtal:</u>	Egen regi
<u>Föräldrautbildningar:</u>	Egen regi
<u>Ungdomsmottagning:</u>	Egen regi
<u>Budget- och skuldrådgivning:</u>	Egen regi
<u>Arbetsökarverksamhet:</u>	Egen regi
<u>Familjehemsrekrytering:</u>	Egen regi
<u>Rekrytering av kontaktfamiljer och -personer:</u>	Egen regi

Kommentar: Socialnämnden prövar löpande om verksamheten är lämplig för konkurrensprövning.

Österåkers kommun
Socialförvaltningen

Datum: 2016-08-16

Prestationsbaserad ersättning

	Interna utförare				Externa utförare			
	Budget	Budget	Förändring		Budget	Budget	Förändring	
	2016	2017	Belopp	%	2016	2017	Belopp	%
Ersättning familjerådgivning Ersättning per rådgivningstillfälle	1 122	1 144	22	2,0%	1 178	1 202	24	2,0%

Österåkers kommun
Socialförvaltningen

Datum: 2016-08-16

Taxor och avgifter

	Budget 2016	Budget 2017	Förändring	
			Belopp	%
Avgift familjerådgivning Kostnad per rådgivningstillfälle	350	350	0	0,0%

Socialnämndens uppföljning av privata utförare

Bakgrund

Kommunfullmäktige antog 2015 ett kommunövergripande program för uppföljning och insyn av verksamhet som utförs av privata utförare (KS 2015/0193).

Programmet antogs mot bakgrund av nya bestämmelser i kommunallagen som syftar till att förbättra uppföljning och kontroll av privata utförare, att öka allmänhetens insyn och stimulera till ett strategiskt förhållningssätt när privata utförare anlitas (KL kap 3 §§19, 19a,19b).

I programmet åläggs nämnden att ta fram en uppföljnings- och utvärderingsplan för den verksamhet som på nämndens uppdrag utförs av privata utförare.

Socialnämndens ansvar att säkra kvalitén inom socialtjänsten

Kravet på uppföljning och kontroll återfinns i det ledningssystem för kvalitet som Socialnämnden antagit, baserat på bestämmelserna i Socialstyrelsens föreskrift Ledningssystem för systematiskt kvalitetsarbete (SOSFS 2011:9). I det konstateras bland annat att nämnden ska ha ett system för kontroll av verksamheter för att säkra kvaliteten i de verksamheter som nämnden ansvarar för.

I SOSFS 2011:9 definieras kvalitet enligt följande:

Att en verksamhet uppfyller de krav och mål som gäller för verksamheten enligt lagar och andra föreskrifter om hälso- och sjukvård, socialtjänst och stöd och service till vissa funktionshindrade och beslut som har meddelats med stöd av sådana föreskrifter.

I reglementet för Socialnämnden anges att nämnden ska fullgöra kommunens uppgifter inom socialtjänstlagen (SoL) och vad som i lag sägs om Socialnämnd utom vad som avser omsorgen om äldre människor och människor med fysiska och psykiska funktionshinder.

Det är socialtjänstlagen som i huvudsak styr Socialnämndens verksamhet. I denna lag finns bestämmelser om krav på att insatser inom socialtjänsten ska vara av god kvalitet och att kvaliteten ska utvecklas och säkras. Socialnämndens särskilda ansvar för uppföljning av barn och unga som placeras utanför det ursprungliga hemmet finns också reglerat i socialtjänstlagen.

Verksamheter som följs upp

Privata utförare som genom avtal utför verksamhet på nämndens uppdrag följs upp.

Det gäller

- verksamheter upphandlad enligt lag om offentlig upphandling (LOU),
- verksamheter upphandlade enligt lag om valfrihetssystem (LOV) och
- verksamheter som är direktupphandlade genom avtal

De verksamheter som omfattas är:

- ✓ boende (HVB) för barn 0-20 år
- ✓ konsulentstödda familjehem
- ✓ familjerådgivning
- ✓ boende (HVB) för personer med missbruk

Regelbunden insyn/uppföljning

- En gång per år kallar upphandlingsenheten samtliga utförare inom LOV till ett gemensamt möte. Uppföljningen rör avtalsfrågor och ekonomisk stabilitet. Vid mötet deltar sakkunnig.
- I samband med tecknande av nytt avtal besöker sakkunnig respektive utförare av familjerådgivning för verksamhetsuppföljning. Uppföljningen dokumenteras och redovisas till förvaltningsledningen.
- En gång per år besöks privata utförarens verksamheter (ej ramavtal). Uppföljningen dokumenteras och redovisas till förvaltningsledningen.
- Ramavtal som slutits i samverkan med andra kommuner följs upp gemensamt. Plan för hur och när uppföljning ska ske beslutas gemensamt av deltagande kommuner. Uppföljningen dokumenteras och redovisas till förvaltningsledningen.

Riktad insyn/uppföljning

Vid förekommen anledning, exempelvis vid allvariga klagomål eller då man finner lämpligt, kan oanmälda besök göras. Dessa utförs av sakkunnig och rapporteras till förvaltningsledningen.

Individuell uppföljning

Beslut om individuella insatser till klienter följs upp av ansvarig socialsekreterare. I samband med uppföljning av verksamheter tas socialsekreterarens erfarenheter tillvara genom intervjuer och samtal.

Årlig inlämning av uppgifter

Årligen lämnar utförarna inom LOV in verksamhetsberättelse för det gångna året. Även resultat från eventuell kundundersökning om nöjdhet ska lämnas till sakkunnig årligen.

Fördjupad uppföljning

Enligt kommunens antagna *Program för uppföljning* ska det vart tredje år genomföras en planerad fördjupad uppföljning hos utförarna.

Uppföljningen görs vid besök i verksamheten. Frågor ställs till ledning och personal. Information inhämtas från socialsekreterare som fattat beslut om insats i berörd verksamhet. Dessutom kan synpunkter från den enskilde och eventuellt anhörig inhämtas på lämpligt sätt. Uppföljningen sammanställs i en rapport som redovisas till Socialnämnden.

Brukarundersökningar

Utöver de brukarundersökningar som utförarna gör genomför socialförvaltningen brukarundersökningar till enskilda som besöker socialförvaltningen. Dessa sammanställs och redovisas till nämnden.

Synpunkter och klagomål samt missförhållanden

Alla utförare ska enligt avtal ha ett system för att hantera och följa upp synpunkter och klagomål. Klagomål och synpunkter ska redovisas till Socialnämnden. När och hur ofta ska vara reglerat i avtal.

Alla utförare ska ha ett eget system för hantering av missförhållanden. Utförarna ska informera uppdragsgivaren Socialnämnden om rapporter och anmälningar enligt bestämmelserna om lex Sarah. När och hur ofta ska vara reglerat i avtal.

Plan för uppföljning av privata utförare

Tidsperiod: 2017-2019

Vuxenstöd

Plan för uppföljning av ramavtal inom missbruksvården fastställs tillsammans med upphandlande kommuner genom Kommentus.

Familjestöd

- HVB för barn och unga följs upp enligt mall.
- Familjerådgivning följs upp i samband med tecknande av nytt avtal.

Flyktingstöd

HVB för ensamkommande barn följs upp enligt mall.

6.

Svar på motion; ”Låt politiker ta ansvar för invandringspolitiken”

Beslutsförslag:

**Socialnämnden föreslår Kommunstyrelsens arbetsutskott föreslå
Kommunstyrelsen föreslå Kommunfullmäktige besluta att**

Tjänsteutlåtande

Socialförvaltningen

Till Socialnämnden

Datum 2016-05-17

Dnr SN 2016/0060

Svar på motion "Låt politiker ta ansvar för invandringspolitiken"

Sammanfattning

Motionären föreslår att Österåkers samtliga kommunpolitiker och deras ersättare tillfrågas om de kan öppna sina hem för ensamkommande flyktingbarn och i samband med det även stå för deras kostnader. De föreslår också att de politiker som tar hand och inackorderar ett ensamkommande flyktingbarn kan även få chansen att agera som förebild på Österåkers kommuns hemsida samt genom att de ges en framträdande roll i media och på exempelvis under evenemang som Kanalens dag.

Beslutsförslag

Socialnämnden föreslår Kommunstyrelsens arbetsutskott föreslå Kommunstyrelsen föreslå Kommunfullmäktige besluta

1. Socialnämnden lämnar förestående tjänsteutlåtande som svar på internremissen.
2. Kommunfullmäktige föreslås avslå motionen.

Förvaltningens slutsatser

Socialförvaltningen har i sitt arbete med motionen utgått ifrån att det ligger en seriös ansats i förslagen. Vi kan som förvaltning då framföra följande sakupplysningar:

Det finns alltid en möjlighet för kommuninvånare att till Socialförvaltningen komma in med ansökan om att bli familjehem. Detta gäller självklart alla invånare oavsett de är förtroendevalda eller ej. Vid en sådan ansökan sker en noggrann prövning om lämpligheten. Det är en mängd kriterier som ska vara uppfyllda exempelvis: stabila och trygga personer; god fysisk och psykisk hälsa; erfarenhet av barn; ett säkert hem med utrymme att ta emot extra barn; ej förekomst i polisens, kronofogdens, försäkringskassans eller socialförvaltningens register; förmåga att tillgodose särskilda behov hos barnet; demokratisk värdegrund osv. Därefter kan man bli godkänd. Det finns således ingen självklarhet i att man anses lämplig som familjehem. Sedan vidtar en grannlaga uppgift att välja lämpligt familjehem för just det barn som är aktuellt. Att på sådant sätt som föreslås i motionen exponera familjehemmet och därmed barnen är direkt förkastligt då det inte kan anses vara förenligt med barnens bästa i en utsatt situation.



Anders Lindblad
T.f. socialchef

Bilagor

KF § 2:19

Tidigare beredning och beslutsunderlag

1. Motion



2016:5
ÖSTERÅKERS KOMMUN
KOMMUNSTYRELSEN
2016-02-22
D.nr:
KS 2016/00991 (1) ✓

Februari 2016

ÖSTERÅKERS KOMMUN
Serviceenheten

2016-02-22

Motion till kommunfullmäktige i Österåker.

Låt politiker ta ansvar för invandringpolitiken

I Österåkers kommun är det en majoritet av de folkvalda politikerna som anser att kommunen ska ta emot ett stort antal flyktingar och även öka flyktingmottagandet till kommunen så som vi vet genom interpellationer att Socialdemokraterna vill då dom vill öka flyktingmottagandet till kommunen där vi ligger på mottagningsplats 240 i landet till topp 100.

Sverigedemokraterna har varit det enda partiet som uttalat sig emot denna lättsinniga och ansvarslösa invandringpolitik som förs i landet och vi anser att de politiker i Österåkers kommun som är positiva till denna form av invandring bör då aktivt agera föredöme för kommuninvånarna genom att ta ett direkt ansvar för alla flyktingar som de beslutat om att ta emot i kommunen. Som ett alternativ till att placera de så kallade ensamkommande flyktingbarnen i dyra boenden, kan kommunfullmäktiges ledamöter och ersättare öppna sina egna hem för att ta emot flyktingar. Ur ett ekonomiskt perspektiv uppmanar även Sverigedemokraterna självklart också övriga politiker inom kommunen att också öppna sina hem för flyktingar och speciellt ensamkommande barn.

Om barnen kan placeras hos Österåkers politiker, kan de politiker som är positiva till en ökning av mottagningen, rättfärdiga sina beslut inför kommuninvånarna på ett mer trovärdigt sätt och föregå med gott exempel. Det råder inget tvivel om att politikerna i och med denna motion får en unik möjlighet lära känna livet i den mångkultur de förespråkar.

Flyktingarna som flyttar in hos våra folkvalda politiker kan knappast få en bättre möjlighet att komma in i det svenska samhället. Ur ett ekonomiskt perspektiv bör även värdfamiljen kunna stå för flyktingens/barnets alla uppkomna kostnader samt ta personligt och juridiskt ansvar för dessa till den dag då de kan försörja sig själva och ta ansvar för sina liv.

Det bör inte vara svårt för alla ledamöter i kommunfullmäktige att enas om ett bifall till denna motion då alla vinner på förslaget.

Sverigedemokraterna Österåker yrkar därför med hänvisning till ovanstående

Att – Österåkers samtliga kommunpolitiker och deras ersättare tillfrågas om de kan öppna sina hem för "ensamkommande flyktingbarn" och i samband med det även stå för deras kostnader.

Att – de politiker som tar hand och inackorderar ett "ensamkommande flyktingbarn" kan även få chansen att agera förebild med detta på Österåkers kommuns hemsida samt genom att de ges en framträdande roll i media och på exempelvis evenemang som Kanalens dag.

Sverigedemokraterna Österåker

Peter Wihlner

Motionen väcktes i KF 2016-03-14 § 2:19 "Låt politiker ta ansvar för invandringspolitiken"

Besvaras så snart som möjligt.

Nämnd	Remiss X = JA	Remittering sker av följande orsak
Kommunstyrelsen		
Byggnadsnämnden		
Kultur- och fritidsnämnden		
Skolnämnden		
Miljö- och hälso- skyddsnämnden		
Produktionsstyrelsen		
Socialnämnden	X	I enlighet med SN:s verksamhetsområde, 1 § SN:s reglemente
Valnämnden		
Vård- och omsorgsnämnden		

Till ovanstående nämnd/styrelse remitteras härmed bifogad motion för behandling på respektive sammanträde samt för nämndsekreterare att anmäla till KS/KF- tåg för vidare behandling.



Michaela Fletcher (M)
Kommunstyrelsens ordförande

7.

Motion; ”Placering av mindreåriga i äktenskap”

Beslutsförslag:

Socialnämnden föreslår Kommunstyrelsens arbetsutskott föreslå Kommunstyrelsen föreslå Kommunfullmäktige besluta att

Motionen anses besvarad med hänvisning till det anförda.

Tjänsteutlåtande

Socialförvaltningen

Datum 2017-03-15

Dnr SN 2016/0058

Till Socialnämnden

Svar på motion ”Placering av minderåriga i äktenskap”

Beslutsförslag

Socialnämnden föreslår Kommunstyrelsens arbetsutskott föreslå Kommunstyrelsen föreslå Kommunfullmäktige besluta att

Motionen anses besvarad med hänvisning till det anförda.

Bakgrund

Peter Wihlner (SD) väckte den 14 mars 2016 i Kommunfullmäktige motionen ”*Placering av minderåriga i äktenskap*”. Motionären yrkar att uppdrag ges åt ansvarig verksamhetschef och nämnd att tillse att inga minderåriga som påstår sig vara gifta placeras hos sina makar samt att antalet minderåriga som placerats hos sina makar de senaste fem åren redovisas.

Om barn som uppger sig vara gifta vid asylansökan

Enligt svensk lag får den som är under 18 år inte ingå äktenskap. Ett barnäktenskap som ingåtts utomlands, där en av parterna har anknytning till Sverige, genom medborgarskap eller hemvist, erkänns inte enligt svensk lag.

Migrationsverket är den myndighet som först möter de barn som söker skydd i Sverige. Under asylutredningen ska Migrationsverkets handläggare föra ett individuellt samtal med barnet. En av de frågor som då ska ställas är: *Är du gift?* Under våren 2016 genomförde Migrationsverket en utredning av handläggningen av barn som uppgett sig vara gifta när de söker asyl i Sverige. 132 barn identifierades då som gifta men osäkerheten är stor och det finns, enligt Migrationsverket, troligen ett mörkertal. Det framkom i utredningen att anvisningen till kommunen följer det barnet uttrycker vid ansökan, även då önskan är att bo ihop med en make/-a.

Barn som anvisas tillsammans med make/a

När ett ensamkommande barn anvisas till kommunen är det Socialnämndens ansvar att ordna boende och utreda barnets behov av skydd och stöd enligt socialtjänstlagen. I utredningen görs en individuell bedömning där omständigheterna i det enskilda fallet vägs in. Om ett barn uppger sig vara gift och har anvisats av Migrationsverket tillsammans med sin underåriga make/-a är det en viktig omständighet som tas med i utredningen.

Tjänsteutlåtande

Om Migrationsverket skulle anvisa ett nyanlänt par till kommunen som uppger sig vara gifta och där en av dem är underårig ska den underåriga hanteras som ett anvisat barn. Det betyder att en utredning ska inledas enligt socialtjänstlagen.

Den civilrättsliga statusen av ett äktenskap påverkar inte Socialnämndens ansvar för ett barn. Det är barnets bästa som är avgörande för vilket boende och stöd som erbjuds. Barnets bästa är, enligt Socialstyrelsen, en sammanvägd bedömning av barnets vilja och åsikt, kunskap om barnet samt vetenskap och beprövad erfarenhet.

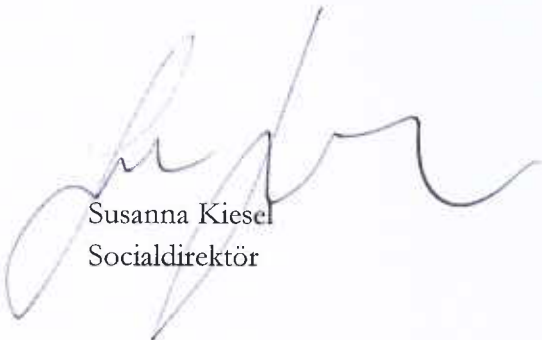
Förvaltningens slutsatser

Ensamkommande asylsökande barns behov av boende samt skydd och stöd enligt socialtjänstlagen ska utredas på samma sätt oavsett om de till Migrationsverket har uppgett sig vara gifta eller inte. Det samma gäller om ett barn uppgett sig vara gift och anvisats som nyanländ till kommunen. Om ett barn skulle anvisas till kommunen tillsammans med en make/-a, ska särskild vikt läggas vid att utreda om det är barnets bästa att fortsättningsvis bo ihop med den vuxne maken/-an. Barnet ska alltid, både inledningsvis och återkommande, informeras om barns rättigheter och de regler som gäller för äktenskap i Sverige.

Under 2015 anvisade Migrationsverket ett underårigt par till kommunen som uppgett sig vara gifta. Ungdomarna anvisades tillsammans med en 10-årig släkting. Under tiden för utredning placerades de tre tillsammans i ett gruppboende. I utredningarna gjordes sedan bedömningarna att det bästa för 10-åringen var att få omsorg genom ett familjehem och för ungdomarna att få bo i ett gruppboende.

Bilaga

Motion: *Placering av minderåriga i äktenskap* KS 2016/0134 (1) 2016-03-11



Susanna Kiesel
Socialdirektör



Maria Thomelius
Sakkunnig individ-och familjeomsorgen

Motionen väcktes i KF 2016-03-14 § 2:19 ”Placering av minderåriga i äktenskap”

Besvaras så snart som möjligt.

Nämnd	Remiss X = JA	Remittering sker av följande orsak
Kommunstyrelsen		
Byggnadsnämnden		
Kultur- och fritidsnämnden		
Skolnämnden		
Miljö- och hälso- skyddsnämnden		
Produktionsstyrelsen		
Socialnämnden	X	Enligt SN:s reglemente
Valnämnden		
Vård- och omsorgsnämnden		

Till ovanstående nämnd/styrelse remitteras härmed bifogad motion för behandling på respektive sammanträde samt för nämndsekreterare att anmäla till KS/KF- tåg för vidare behandling.



Michaela Fletcher (M)
Kommunstyrelsens ordförande

Motion till kommunfullmäktige i Österåker.

Placering av minderåriga i äktenskap

En stor invandring till Sverige från länder med vitt skilda kulturer har lett till att förekomsten av barnäktenskap eller minderåriga i äktenskapsliknande förhållanden i vårt land ökat. Trots att detta är olagligt i Sverige placerar kommuners socialtjänster runt om i landet enligt en granskning från Sveriges radio ofta flickor hos männen de är gifta med. Även ett fåtal fall med pojkar har noterats i granskningen.

Vissa minderåriga är redan gift innan avresa från ursprungslandet. Andra hamnar i tvångsäktenskap på väg till Sverige och kan därmed ha en tydlig beroendeställning till mannen/kvinnan och människorna omkring denne. En svag tilltro till det svenska myndighetssamhället kan också påverka minderårigas situation genom att man inte vågar tala om sanningen. Med anledning av detta och med anledning av den svenska lagstiftningen om förbud mot barnäktenskap är det oerhört viktigt att samhället aldrig någonsin placerar dessa unga personer hos den vuxna parten – detta oavsett om den unge hävdar sig vilja det.

Studier från flera europeiska länder visar att konflikter vid ingående av äktenskap kopplat till tvång ofta är bakgrunden till hedersrelaterat våld. I och med detta bör socialtjänst- och skolpersonal i kommunerna ha goda kunskaper i hur man ska hantera situationer kopplade till hedersproblematik och besitta kompetens så att man kan upptäcka misstänkta fall i tid.

Klart är att avslöjandet som Sveriges radio nu gjort är att ta på största allvar. Det är därför viktigt att kommunfullmäktige visar att vi gjort vad vi kan för att tillse att Österåkers socialtjänst i framtiden inte kommer att placera minderåriga som påstår sig vara gift hos den vuxne maken eller maken – oavsett hur den ekonomiska kommunala situationen kopplat till migrant strömmarna i framtiden ser ut.

Sverigedemokraterna Österåker yrkar därför med hänvisning till ovanstående

Att - ansvarig verksamhetschef och nämnd får i uppdrag att tillse att inga minderåriga som påstår sig vara gift i fortsättningen kommer att placeras hos sina makar av socialtjänsten.

Att - ansvarig verksamhetschef och nämnd får i uppdrag att redovisa till kommunfullmäktige hur många minderåriga som påstått sig vara gifta som de senaste fem åren placerats hos sina makar.

Sverigedemokraterna Österåker

Peter Wihlner

8.

Svar på tillsyn av IVO gällande HVB- hemmet Avenir

Beslutsförslag:

Tillsända IVO förvaltningens tjänsteutlåtande med bilagor som redovisning av de åtgärder som Socialnämnden vidtagit för att säkerställa att bedömningen av boendets lämplighet för ungdomen som inskrivningsansvarig har gjort finns dokumenterad.

Tjänsteutlåtande

Socialförvaltningen

Till Socialnämnden

Datum 2017-02-08

Dnr SN 2016/0075

Svar på tillsyn av IVO gällande HVB-hemmet, Avenir

Sammanfattning

Inspektionen för vård och omsorg (IVO) har gjort en anmäld inspektion av verksamheten på Avenir den 10 oktober 2016. IVO ställer krav på att Socialnämnden ska vidta åtgärder som säkerställer att den bedömning av boendets lämplighet för ungdomen som inskrivningsansvarig har gjorts finns dokumenterad.

Beslutsförslag

Socialnämnden

Tillsända IVO förvaltningens tjänsteutlåtande med bilagor som redovisning av de åtgärder som Socialnämnden vidtagit för att säkerställa att bedömningen av boendets lämplighet för ungdomen som inskrivningsansvarig har gjort finns dokumenterad.

Bakgrund

Avenir är ett kommunalt boende för ensamkommande barn som startade våren 2016. Verksamheten har sin organisatoriska tillhörighet inom kommunens produktionsförvaltning. Avenir tar emot 26 ensamkommande barn både pojkar och flickor, i åldern 15-18 år. Barnen kan ha permanent uppehållstillstånd (PUT) eller vara asylsökande. IVO:s främsta uppgift är att svara för tillsyn och tillståndsprövning inom hälso- och sjukvård, socialtjänst och verksamhet enligt lagen om stöd och service till vissa funktionshindrade. Syftet med tillsynen är att granska att befolkningen får vård och omsorg som är säker, har god kvalitet och bedrivs i enlighet med lagar och andra föreskrifter.

IVOs övergripande fokus för den aktuella tillsynen har varit att genom samtal med ledning, personal och barn få kännedom om hur verksamheten fungerar i de delar som har betydelse för att barnen ska känna en trygghet och säker vård. Tillsynen har varit inriktad på:

- in- och utskrivningsrutiner
- säkerhetsrutiner
- lex Sarah och klagomålsrutiner
- misstanke- och belastningsregister
- delaktighet
- integritet
- lokaler
- bemanning
- föreståndarens och personalens kompetens

IVO har den 23 januari beslutat att Socialnämnden ska, senast den 24 mars 2017, redovisa vilka åtgärder huvudmannen vidtagit.

Tjänsteutlåtande

Förvaltningens slutsatser

Enligt 3 kap. 11 § socialtjänstförordningen (2001:937), SoF, sker inskrivning på hem för vård eller boende efter ansökan av Socialnämnden. Föreståndaren (vid Avenir används titeln enhetschef) beslutar om inskrivning. Från Socialstyrelsens föreskrifter och allmänna råd om hem för vård och boende (HSLF-FS 2016:55) ska det vid inskrivningsbeslutet särskilt kontrolleras att hemmet är lämpligt med hänsyn till barnets:

- enskildes behov
- ålder
- utveckling
- utbildning
- personliga förhållanden i övrigt

Av Socialstyrelsens föreskrifter och allmänna råd, HSLF-FS 2016:5 framgår att den som beslutar om inskrivning särskilt ska beakta Socialnämndens bedömning av vård behovet som barnet har och övriga omständigheter som är relevanta. Inskrivningsansvarig ska även särskilt beakta:

- hur barnets behov kan tillgodoses med hänsyn till HVB hemmets arbetssätt och metoder samt personalens kompetens
- om vården kan ges under trygga och säkra former
- om den nya placeringen kan innebära negativ påverkan mellan de placerade barnen på hemmet

Enhetschefen för Avenir tillika inskrivningsansvarig har redovisat rutiner för inskrivning. Av dessa rutiner framgår att vid ansökan om plats från Socialnämnden görs en ”förhandsbedömning” utifrån en checklista där ovanstående punkter beaktas, se bilaga 1. När detta är genomfört och det bedöms att Avenir är lämpligt HVB-hem beslutar inskrivningsansvarig om inskrivning. Detta dokumenteras, se bilaga 2 och förvaras i personens akt inom HVB-hemmet. Även beslut om utskrivning dokumenteras, se bilaga 3.

De redovisade åtgärderna bedöms säkerställa att den bedömningen av boendets lämplighet för ungdomen som inskrivningsansvarig gör blir dokumenterad.

Bilagor

- 1 rutin angående in- och utskrivning ”checklistan vid förhandsbedömningar”
- 2 beslut om inskrivning
- 3 beslut om utskrivning



Susanna Kiesel
förvaltningschef



Yvonne Aili
strateg

Checklista vid förhandsbedömning

Avenir HVB

- Den unges behov överensstämmer med angiven målgrupp.

Beskriv: _____

- Den unges ålder är matchad mot övriga boende vid den aktuella tidpunkten för inskrivning vid hemmet.

Beskriv: _____

- Den unges utveckling är matchad mot den aktuella boendegruppen vid HVB-hemmet.

Beskriv _____

- Den unges behov av skola/utbildning är matchad mot HVB-hemmets möjlighet att stödja den unge i detta.

Beskriv: _____

- Den unges personliga förhållanden i övrigt är matchade mot den aktuella boendegruppen.

Beskriv: _____

- Medarbetarnas kompetens och samlade erfarenhet är matchade mot den unges behov.

Beskriv: _____

Avenir HVB _____

Ungdomens namn _____ Personnr: _____

Placerande
socialnämnd _____

Socialsekreterare _____
Tfn _____

Placering enligt SoL _____

Inskrivningsbeslutet har föregåtts av föreståndarens bedömning att hemmet är lämpligt med hänsyn till den enskildes behov, ålder, utveckling och personliga förhållanden i övrigt.

Förhandsbedömning är genomförd i enlighet med rutin för inskrivning och checklista.

Datum: _____/Inskrivningsansvarigs
underskrift: _____

Beslut om inskrivning

Datum: _____/Inskrivningsansvarigs
underskrift: _____

Namnförtydligande _____

Beslut om utskrivning

Avenir HVB

Den unges namn: _____

Personnummer: _____

Socialekreterare: _____ Tel: _____

Placering enligt SoL

Orsak till ställningstagande om utskrivning

- Beslutad period genomförd
- Verksamheten kan inte längre motsvara den unges behov
- Den unges vårdnadshavare/God man har valt att avbryta placeringen
- Placerande socialtjänst har valt att avbryta placeringen.
- Annan orsak _____

Beslut om utskrivning: _____ / _____

Datum

Utskrivningsansvarigs underskrift

Namnförtydligande

9.

Ändring av Socialnämndens delegationsordning antagen den 22 januari 2015

Beslutsförslag:

Socialnämnden delegerar följande till socialt utskott;

- beslut om hur rätt till umgänge med den unge ska utövas enligt 14 § andra stycket p. 1 LVU
- beslut om att den unges vistelseort ej ska röjas enligt 14 § andra stycket p. 2 LVU
- överväganden enligt 14 § tredje stycket LVU,

Tjänsteutlåtande

Enheten för administrativt stöd och service

Till Socialnämnden

Datum 2017-03-07

Dnr SN 2017/0020

Ändring av Socialnämndens delegationsordning antagen den 22 januari 2015

Sammanfattning

Enligt 14 § lag (1990:52) med särskilda bestämmelser om vård av unga, LVU, har socialnämnden ett ansvar för att den unges behov av umgänge med föräldrar och vårdnadshavare så långt möjligt tillgodoses. Av andra stycket framgår att om det är nödvändigt med hänsyn till ändamålet med vården enligt LVU får socialnämnden besluta hur den unges umgänge med vårdnadshavare och med föräldrar som har umgängesrätt reglerad genom dom eller beslut av domstol eller genom avtal ska utövas, eller besluta att den unges vistelseort inte skall röjas för föräldrar eller vårdnadshavare. Om socialnämnden fattar något av dessa beslut ska nämnden minst en gång var tredje månad överväga om ett sådant beslut fortfarande behövs.

Beslutsförslag

Socialnämndens beslut

Socialnämnden delegerar följande till socialt utskott;

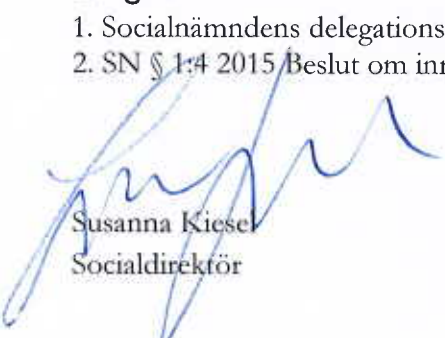
- beslut om hur rätt till umgänge med den unge ska utövas enligt 14 § andra stycket p. 1 LVU
- beslut om att den unges vistelseort ej ska röjas enligt 14 § andra stycket p. 2 LVU
- överväganden enligt 14 § tredje stycket LVU,

Förvaltningens slutsatser


Socialt utskott har delegation att fatta vissa beslut enligt LVU, se bilaga 1. Förvaltningen föreslår att nämndens hantering av beslut samt överväganden enligt 14 § LVU ska underlättas genom att delegera beslut gällande umgänge och hemlighållande av vistelseort till socialt utskott som t.ex. i samband med ansökan om LVU kan fatta sådana beslut utan att dessa behöver senare tas upp i nämnden. Möjlighet för enhetschef att fatta beslut enligt 14 § andra stycket LVU, i avvaktan på utskottets beslut, ska kvarstå. Uppdrag att besluta på socialnämndens vägnar som rör nämndens uppgift enligt 14 § tredje stycket LVU, dvs. övervägande av beslut om umgängesförbud eller hemlighållande av vistelseort, kan delegeras åt en särskild avdelning som består av ledamöter eller ersättare i nämnden (socialt utskott) enligt 10 kap. 4 § socialtjänstlagen, varför det föreslås att utskottet ges delegation för att överväga beslut som fattats med stöd av 14 § andra stycket.

Bilagor

1. Socialnämndens delegationsordning, s. 11 och 17
2. SN § 1:4 2015/Beslut om inrättande av socialt utskott under Socialnämnden



Susanna Kiesel
Socialdirektör



Anne Savolainen
Administrativ samordnare

Nr	Ärende	Delegat	Lagrum	Anmärkning
5.8	Arvode och omkostnadsersättning till familjehem	Soc. sekr.		Enligt SKL:s riktlinjer.
5.9	Särskilda kostnader i samband med placeringstillfället	Enhetschef		OBS! Ett tillfälle.
5.10	Egenavgift som ersättning för kost och logi från den enskilde	Soc. sekr.	8 kap. 1 § 1 st. SoL 6 kap. 1 § SoF	Nivån får inte överstiga den avgift som tas ut för sjukhusvård.
5.11	Föra talan om ersättning hos förvaltningsrätt om återkrav enligt 8 kap. 1 § 1 st. SoL	SN	9 kap. 3 § SoL	Eftergift beslutas av SN.
6.0	Beslut gällande barn och ungdom enligt LVU, delegerat till tjänsteman			
6.1	Förlängd tid för ansökan om vård	Enhetschef	8 § LVU	
6.2	Beslut rörande den unges personliga förhållanden i den mån beslutet inte är att hänföra till 11 § 1 och 2 st. LVU	Soc. sekr.	11 § 4 st. LVU	Rör beslut avseende vårdens innehåll.
6.3	Beslut om hur rätt till umgänge med den unge ska utövas	Soc. sekr.	14 § 2 st. LVU	I avvaktan på utskottets beslut.
6.4	Beslut om att den unges vistelseort ej ska röjas	Enhetschef	14 § 2 st. p. 2 LVU	I avvaktan på utskottets beslut.
6.5	Beslut om Läkarundersökning, att utse läkare samt plats för läkarundersökningen	Soc. sekr.	32 § 1 st. LVU	Se 7.6 ang. polishandräckning.
6.6	Begära polishandräckning för att genomföra beslut om vård eller omhändertagande	Förvaltningschef Enhetschef Soc. sekr. i socialjour	43 § 2 p. LVU	Rätt att begära polishandräckning: Förvaltningschef: Anne Simmasgård Enhetschefer: Yvonne Aili Catrin Josephson Lotta Stensö Soc. sekr.: Anja Nilsson, Anne Schwieler, Jenny Kyllergård, Marie Håkansson.
6.7	Återkalla begärd polishandräckning	Soc. sekr.		Då beslut enl. 7.6 eller 7.7 verkställts på annat sätt.

Nr	Ärende	Delegat	Lagrum	Anmärkning
13.0	Beslut delegerade till sociala utskottet			
13.1	Medgivande respektive återkallelse av medgivande att underårig tas emot för stadigvarande vård och fostran i enskilt hem som inte tillhör hans föräldrar eller vårdnadshavare	Utskott	6 kap. 6 § SoL	
13.2	Medgivande respektive återkallelse av medgivande till internationell adoption	Utskott	6 kap. 12, 13 §§ SoL	
13.3	Ansökan till förvaltningsrätt om vård enligt LVU	Utskott	4 § LVU	
13.4	Ansökan till förvaltningsrätt om förflyttningsförbud	Utskott	24 § LVU	
13.5	Ansökan till förvaltningsrätt om vård enligt LVM	Utskott	11 § LVM	
13.6	Överklaga beslut/dom av överklagningsmyndighet, yrkande om inhibition när domstol ändrat nämndens beslut som fattats av delegat, samt avgivande av yttrande i SoL-, LVU-, och LVM-ärenden, där ursprungsbeslutet fattats av delegat - beslut av förvaltningschef, utskott, SN	Utskott	10 kap. 1, 2 §§ SoL, 3 kap. 10 §, 6 kap. 33 § och 34 § 3 p. KL	
13.7	Övervägande av vård av ensamkommande barn utan upphållstillstånd som vårdas med stöd av socialtjänstlagen i ett annat hem än det egna stöd av 6 kap. 8 § SoL	Utskott	10 kap. 4 § SoL, 6 kap. 8 § SoL	
13.8	Begäran om omprövning av Migrationsverkets anvisningsbeslut gällande ensamkommande barn	Utskott		
14.0	Särskild delegation i brådskande ärenden			
14.1	Beslut i ärenden som är så brådskande att nämndens beslut inte kan avvaktas	Ordf. Arne E	6 kap. 36 § KL	Såvida inte hinder föreligger i särskild föreskrift.
15.0	Beslut i personalärenden			

KS § 1:4

Dnr. SN 2015/0002-002

Inrättande av socialt utskott under Socialnämnden

Socialnämndens beslut

Utse ett socialt utskott bestående av ordförande, förste och andre vice ordförande i Socialnämnden.

Sammanfattning

Syftet med ett socialt utskott är att i vissa brådskande fall när nämndens beslut inte kan inväntas, fatta beslut i nämndens ställe. Sociala utskottet föreslås bestå av tre personer: ordförande, förste och andre vice ordförande. Tidpunkten för sammanträden föreslås i möjligaste mån bli i samband med beredningssammanträden.

Beslutsunderlag

- Socialförvaltningens tjänsteutlåtande daterat 2015-01-07.

Förslag till beslut

Christina Funhammar (M) yrkar bifall till beslutsförslaget innebärande att Socialnämnden utser ett socialt utskott bestående av ordförande, förste och andre vice ordförande i Socialnämnden.

Propositionsordning

Ordföranden frågar om Socialnämnden beslutar enligt Christina Funhammars (M) yrkande och finner att så är fallet.

Expedieras

- Enhetschefer
- Akten



Justerandes signaturer

Utdragsbestyrkande