

## Kallelse

### Socialnämnden kallas till sammanträde

Tid: Tisdagen den 14 mars 2017 kl. 17:30

Plats: Lagen, plan 1, Alceahuset, Hackstavägen 22

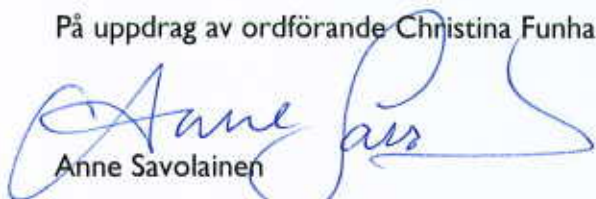
(Sammanträdesrum Lagen är reserverat för Alliansen kl. 16:30)

(Sammanträdesrum Storsjön, plan 1 är reserverat för oppositionen kl. 16:30)

Övrig information:

Vänligen anmäl eventuella förhinder till Anne Savolainen, [anne.savolainen@osteraker.se](mailto:anne.savolainen@osteraker.se)

På uppdrag av ordförande Christina Funhammar (M)



Anne Savolainen

Administrativ samordnare

### Dagordning

1. Upprop, fastställande av dagordning och övriga frågor
2. Val av justerare samt tid och plats för justering

### Beslutsärenden

3. Socialnämndens verksamhetsberättelse 2016

# Tjänsteutlåtande

Socialförvaltningen

Till Socialnämnden

Datum 2017-03-09  
Dnr SN 2017/0014

## Socialnämndens verksamhetsberättelse 2016

### Beslutsförslag

#### Socialnämnden

1. att godkänna verksamhetsberättelse för 2016
2. att överlämna denna till Kommunstyrelsen

### Bakgrund

Socialnämndens resultat för 2016 visar en positiv budgetavvikelse om 3,9 mkr. Intäkterna avvek totalt med + 7,4 mkr vilket beror på ökade intäkter för flyktingar jämfört med budget. Personalkostnaderna blev 5,7 mkr lägre än budget och beror på ej tillsatta tjänster och inhyrda konsulter som då hamnar under övriga kostnader. Övriga kostnader översteg budgeten med 11,6 mkr och beror till största delen på etableringskostnad för flyktingmoduler om ca 7 mkr. Även inhyrning av konsulter påverkar övriga kostnader negativt.

### Bilagor

1. Socialnämndens verksamhetsberättelse 2016



Susanna Kiesel  
Socialdirektör

Christer Hansson  
Controller

# Verksamhetsberättelse Socialnämnden 2016

Nämndversion

Ordförande: Christina Funhammar

Socialdirektör: Susanna Kiesel

## Viktiga händelser

- En organisationsöversyn och ett förändringsarbete har skett i syftet att få en platt organisationsstruktur med fler, mindre enheter.
- En ny enhet, Flyktingstödsenheten har etablerats.
- Flyktingmottagandet har ökat. Under året kom 123 nyanlända till kommunen. Det var färre än den plan som fanns och berodde framförallt på att migrationsministern i november lämnade besked om att kommunerna fick ytterligare två månaders respit för att klara bostadsfrågan. Bostadsfrågan för de 123 nyanlända som kom under året har framförallt lösts genom att de erhållit bostad i tillfälliga bostäder i form av moduler på Sågvägen.
- Antalet ensamkommande barn som anvisades till kommunen under året var totalt 8. Socialnämnden har idag 132 barn placerade i HVB, familjehem eller stödboende varav 75 barn är placerade i kommunen. Av de 132 är 93 fortfarande asylsökande.
- Två nya HVB-hem har tillkommit under året; produktionsförvaltning driver Avenir och Vårlyjus AB driver Solhuset.
- Bristen på bostäder i kommunen påverkar socialförvaltningen som tvingas lösa akuta situationer med tillfälliga boende till höga kostnader.
- Kompetensutveckling av personal har fortgått: fyra anställda har genomgått grundutbildning om våld i nära relationer och lika många har utbildats i bedömningsmetoden FREDA samt tio har utbildats inom Signs of Safety.
- Kvinnojouren beviljades 2 kr/invånare i stöd i form av föreningsbidrag. Det är en dubblering från tidigare år.

## Ekonomisk sammanfattning

Driftsredovisning (belopp i tkr)	Budget 2016	Utfall 2016	Budget- avvikelse	Utfall 2015
<b>Verksamhetens intäkter</b>				
Avgifter	278	352	74	179
Övriga intäkter	104 622	112 014	7 392	47 304
<b>Summa intäkter</b> <i>varav internt</i>	<b>104 900</b>	<b>112 366</b>	<b>7 466</b>	<b>47 483</b>
<b>Verksamhetens kostnader</b>				
Personalkostnader	-57 282	-51 580	5 702	-45 188
Lokalkostnader	-16 984	-15 118	1 866	-11 514
Kapitalkostnader	0	0	0	0
Köp av verksamhet	-87 843	-87 330	513	-47 364
Övriga kostnader	-36 091	-47 706	-11 615	-31 500
<b>Summa kostnader</b> <i>varav internt</i>	<b>-198 200</b>	<b>-201 734</b>	<b>-3 534</b>	<b>-135 566</b>
<b>Verksamhetens nettokostnader</b>	<b>-93 300</b>	<b>-89 369</b>	<b>3 931</b>	<b>-88 083</b>
<b>Driftsredovisning per verksamhet (tkr)</b>	<b>Budget 2016</b>	<b>Utfall 2016</b>	<b>Budget- avvikelse</b>	<b>Utfall 2015</b>
Nämnd och ledningsstab	-8 100	-7 627	473	-6 665
Familjestödsenheten	-41 500	-40 293	1 207	-41 783
Vuxenstödsenheten	-43 700	-41 448	2 252	-39 635
Flyktingstödsenhet	0	0	0	0
<b>nettokostnader</b>	<b>-93 300</b>	<b>-89 369</b>	<b>3 931</b>	<b>-88 083</b>

Socialnämndens resultat för 2016 visar en positiv budgetavvikelse om 3,9 mkr. Intäkterna avvek totalt med + 7,4 mkr vilket beror på ökade intäkter för flyktingar jämfört med budget.

Personalkostnaderna blev 5,7 mkr lägre än budget och beror på ej tillsatta tjänster och inhyrda konsulter som då hamnar under övriga kostnader. Övriga kostnader översteg budgeten med 11,6 mkr och beror till största delen på etableringskostnad för flyktingmoduler om ca 7 mkr. Även inhyrning av konsulter påverkar övriga kostnader negativt.

Socialnämnden har inte någon investeringsbudget.

### Vision Österåker 2020:

Österåker ska vara länets mest attraktiva skärgårdskommun, den skärgårdskommun som flest väljer att flytta till, bo och verka i, starta företag i samt besöka; en skärgårdskommun i världsklass. Österåker ska präglas av framtidstro, mångfald och öppenhet. Tillsammans - genom öppenhet och i dialog samt med en stark vilja till samarbete - arbetar vi för en långsiktigt positiv utveckling av Österåker.

Måluppfyllelsen utifrån Socialnämndens antagna resultatmål redovisas i bilaga 1.

## Verksamhetsuppföljning

Socialnämnden fullgör kommunens uppgifter inom socialtjänsten och vad som sägs i lag om socialnämnd, exklusive omsorg om äldre människor och människor med fysiska och psykiska funktionshinder. Socialnämnden fullgör även kommunens uppgifter vad det gäller flyktingmottagning, uppgifter enligt skuldsaneringslagen, föräldrabalken och uppgifter avseende familjerådgivning och ungdomsmottagning.

Socialnämndens verksamhet var 2016 uppdelad i fyra huvudområden: nämnd och ledningsstab, familjestödsenhet, vuxenstödsenhet och flyktingstödsenhet.

NÄMND OCH LEDNINGSTAB Driftsredovisning per verksamhet (belopp i tkr)	HELÅR			
	Budget 2016	Utfall 2016	Budget- avvikelse	Utfall 2015
Socialnämnd	-1 074	-1 127	-53	-1 238
Ledningsstab	-6 087	-5 511	576	-4 656
Social beredskap	-507	-619	-112	-507
Familjerådgivning	-432	-370	62	-264
<b>Verksamhetens nettokostnader</b>	<b>-8 100</b>	<b>-7 100</b>	<b>473</b>	<b>-6 665</b>

Driftsredovisning per slag (belopp i tkr)	HELÅR			
	Budget 2016	Utfall 2016	Budget- avvikelse	Utfall 2015
<u>Verksamhetens intäkter</u>				
Avgifter	0	0	0	0
Övriga intäkter	0	323	323	790
<b>Summa intäkter</b>	<b>0</b>	<b>323</b>	<b>323</b>	<b>790</b>
<u>Verksamhetens kostnader</u>				
Personalkostnader	-3 113	-2 588	525	-4 508
Lokalkostnader	-154	-271	-117	-180
Kapitalkostnader	0	0	0	0
Köp av verksamhet	-3 249	-1 891	1 358	-1 046
Övriga kostnader	-1 584	-3 200	-1 616	-1 721
<b>Summa kostnader</b>	<b>-8 100</b>	<b>-7 950</b>	<b>150</b>	<b>-7 455</b>
<b>Verksamhetens nettokostnader</b>	<b>-8 100</b>	<b>-7 627</b>	<b>473</b>	<b>-6 665</b>

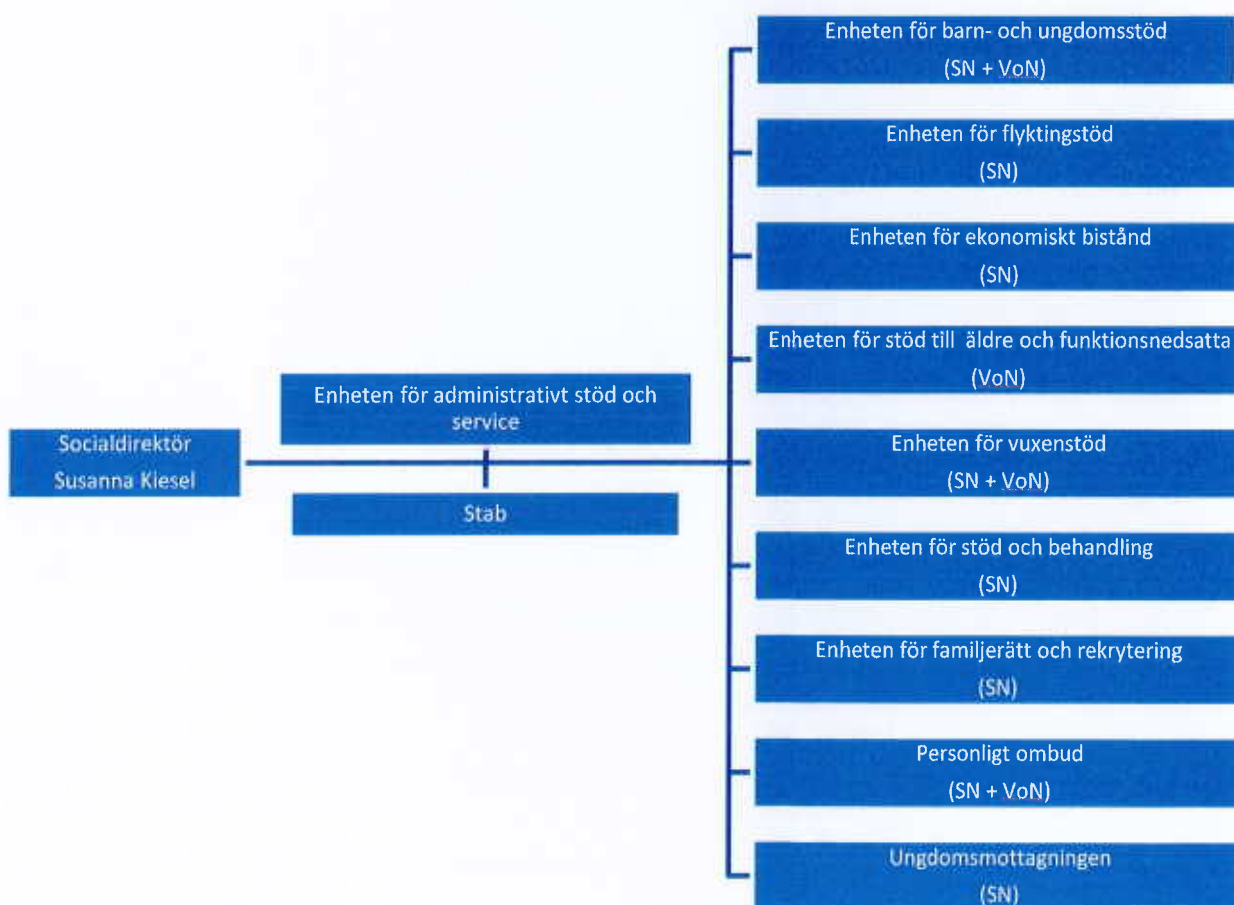
### Nämnd och ledningsstab

För nämnd- och ledningsstab finns till och med november ett överskott på 473 tkr. Anledningen är att det avsattes medel för lönesatsning helår men enbart kostnaden från och med 1 juli belastade resultatet 2016.

## Organisationsöversyn och förändringsarbete 2016

En organisationsöversyn har gjorts och ett förändringsarbete har påbörjats under 2016. Socialförvaltningen har i samverkan med de fackliga organisationerna; VISION och SSR arbetat fram en ny organisation. Detta har mynnat ut i en organisationslösning där fyra enheter blivit elva. Den nya organisationen är en platt organisation där samordnartjänsterna under enhetschefen tagits bort i syfte att undanröja otydliga roller inom organisationen. Den nya organisationen ska ge enhetscheferna en bättre överblick inom enheten där chefen är närvarande, har fokus på den operativa driften och på god arbetsmiljö. Enhetscheferna ska arbeta närmare socialdirektören. Organisationen träder i kraft den 1 januari 2017. Socialförvaltningen arbetar för två nämnder, Socialnämnden (SN) och Vård- och omsorgsnämnden (VoN), där samarbetet mellan enheterna är centralt. I uppdraget låg att organisationsförändringen skulle beröra den politiska organisationen så lite som möjligt.

Den nya organisationen ska nu formos. Det kräver en översyn av rutiner, riktlinjer, delegation, samverkansformer och sekretess samt en systematisk samordning. Medarbetare och chefer ska i samverkan genomföra detaljorganisationen inom den egna enheten. Nya gränsdragningsfrågor kommer att uppstå och måste lösas efter hand.



## Bemötandeundersökning 2016

Socialnämnden genomför årliga bemötandeundersökningar sedan 2008. Under året har en enkätundersökning genomförts framtagen av SKL. Undersökningen genomfördes under perioden 12 september till och med den 28 oktober. Nytt för i år var att även vuxenstödsenhetens öppenvård ingick i undersökningen. Totalt deltog 140 personer i undersökningen vilket är en ökning med cirka 130 procent jämfört med året innan.

Störst andel positiva svar lämnades på frågorna:

- 91 procent gav ett positivt omdöme på frågan ”om det var lätt eller svårt att förstå informationen som gavs”
- 86 procent var sammantaget nöjda med det stöd man fått
- 85 procent gav ett positivt omdöme på frågan ”om hur lätt eller svårt det har varit att få kontakt med personalen”

Störst andel negativa svar lämnades på frågorna:

- 17 procent lämnade ett negativt svar på frågan ”hur deras situation har förändrats sedan de fick kontakt med socialtjänsten”
- 17 procent lämnade ett negativt svar på frågan om ”socialsekreteraren frågat efter deras synpunkter på hur situationen skulle kunna förändras”
- 21 procent lämnade negativa svar på frågan ”hur mycket de kunde påverka den typ av hjälp de fått”

Det kan konstateras att undersökningen visar ett gott resultat gällande klinternas upplevelse av bemötandet i kontakten med socialförvaltningens medarbetare.

## Familjestödsenheten

Enheten utreder och beslutar om bistånd till vård och behandling för barn under 18 år och deras familjer samt följer upp beviljade insatser. Familjehem, kontaktpersoner och kontaktfamiljer rekryteras, utreds och handleds.

På uppdrag av tingsrätten görs vårdnads-, boende- och umgängesutredningar. Enheten verkställer samarbetsamtal beslutade av tingsrätten, domar om umgängesstöd och ungdomstjänst. Enheten utreder frågor som rör adoptioner, fastställer faderskap, ger samtalsstöd till familjer i familjerättsliga frågor utifrån vad som är bäst för barnet.

Enheten ansvarar för öppenvård på hemmaplan i syfte att förhindra placeringar av barn utanför föräldrahemmet och för att bistå familjer i förändringsarbete. Enheten ansvarar även för att erbjuda föräldrastödsprogrammen Komet och ABC. Enheten ansvarar för den kommunala familjerådgivningen som erbjuder samtal till dem som lever i parförhållanden och som har samlevnadskonflikter.



Antalet orosanmälningar om barn har sjunkit jämfört med föregående år, från 1359 anmälningar år 2015 till 1117 orosanmälningar år 2016. Dock bör noteras att aviseringarna om de ensamkommande barnen ingår i 2015 års antal men inte för 2016.

Öppenvården i egen regi arbetar med familjebaserade insatser med primärt fokus på föräldrars förmåga. Detta kräver insatser i barnets naturliga miljö. Enhetens öppenvård genomför familjebaserade insatser utifrån två olika biståndsbedömningar:

- Insatser som registreras på barnet och som beviljas av socialsekreterare. Syftet är att uppnå förändringar som tillgodoser barnets behov. 42 familjer har fått denna insats 2016.
- Föräldrar kan söka individuell hjälp för de svårigheter de uppfattar att de har i relation till sina barn. Det sker en "lättillgänglig biståndsbedömning" inom en vecka. Syftet är att föräldrarnas önskemål ska uppnås. 29 familjer har fått insatsen under 2016.

Sociala insatsgrupper (SIG) är ett koordinerat, fokuserat och långsiktigt arbete för att ungdomar ska bryta en kriminell livsstil. Under året har fyra ungdomar erhållit insatsen. Erfarenheterna av samarbetet med övriga myndigheter har varit goda.

Rekryteringsgruppen arbetar med rekrytering och uppföljning av familjehem. Familjehemmen besöks regelbundet både vid aviserade och oaviserade hembesök. Uppdragen till rekryteringsgruppen har under året utökats på grund av det ökande antalet ensamkommande barn som anvisats till kommunen.

Under året har familjehemmen erbjudits föreläsningar:

- "När släpper vi kontrollen?" om dataspelsmissbruk
- "Barn som anhöriga" om att vara ett litet barn och anhörig till en sjuk förälder
- "Vem bestämmer" om konsten att vägleda och fostra kraftfulla viljestarka barn
- "Gode mannens roll för de ensamkommande barnen"

En familjehemsutbildning "Ett hem att växa i" har genomförts med 12 deltagare. Kursens omfattning är åtta gånger á tre timmar. "Ett hem att växa i" är en grundutbildning för jour- och familjehem som har tagits fram av Socialstyrelsen i samverkan med praktiker och forskare. Innehållet är utvalt och utformat för att säkerställa att alla jour- och familjehem får en likvärdig grundutbildning som håller god kvalitet så att alla barn och unga som placeras i jour- och familjehem får god vård och omsorg.

Familjehemens dag firades i juli med Wiraspelen och året avslutades med att familjehemmen bjöds på julbord.

Under året har skolorna i kommunen inbjudits till information om socialförvaltningens arbete och verksamhet vid två tillfällen. Utvärderingen gav positiva omdömen.

Under året har familjestödsenheten haft ett tvärprofessionellt samarbete med hälso- och sjukvården för att fånga upp utsatta gravida kvinnor. Dessa har erbjudits stöd som förebygger ohälsa såväl hos den gravida modern som hos det väntade barnet.

Samarbetet med barn- och ungdomspsykiatri (BUP) har fortgått för att nå gemensam syn på vårdbehov och gemensam vårdplanering. I samma syfte har månatliga konferenser med verksamheten Mini-Maria hållits.

I samarbete med andra nordostkommuner och Polisområde Stockholm Nord drivs Stödcentrum för unga brottsoffer och Barnahus. Täby kommun är huvudman för båda dessa verksamheter. Stödcentrum ansvarar även för att erbjuda medling i anslutning till brott.

Inom familjestödsenheten har bristen på personal under 2016 inneburit svårigheter att hantera förhandsbedömningar, utredningar och uppföljningar inom den lagstadgade tiden. Utredningskonsulter har anlits för att delvis komplettera personalgruppen. Dock har det även varit vissa svårigheter att få tag på konsulter.

FAMILJESTÖDSENHETEN	HELÅR			
	Budget 2016	Utfall 2016	Budget- avvikelse	Utfall 2015
<b>Driftsredovisning per verksamhet (belopp i tkr)</b>				
Administration	-16 183	-15 325	858	-18 407
Ensamkommande flyktingbarn	0	0	0	2 030
Familjemottagning	-4 490	-3 939	551	-3 496
Familjerådgivning	0	-70	-70	-46
Familjerätt	-1 785	-1 750	35	-1 768
Kontaktpersoner Barn och Ungdom	-893	-661	232	-845
Vårdkostnader Barn och Ungdom	-18 149	-18 548	-399	-19 251
<b>Verksamhetens nettokostnader</b>	<b>-41 500</b>	<b>-40 293</b>	<b>1 207</b>	<b>-41 783</b>

Driftsredovisning per slag (belopp i tkr)	HELÅR			
	Budget 2016	Utfall 2016	Budget- avvikelse	Utfall 2015
<u>Verksamhetens intäkter</u>				
Avgifter	278	298	20	179
Övriga intäkter	698	1 076	378	35 391
<b>Summa intäkter</b>	<b>976</b>	<b>1 374</b>	<b>398</b>	<b>35 570</b>
<u>Verksamhetens kostnader</u>				
Personalkostnader	-24 606	-22 839	1 767	-28 546
Lokalkostnader	-1 229	-1 230	-1	-3 624
Kapitalkostnader	0	0	0	0
Köp av verksamhet	-11 713	-12 754	-1 041	-38 286
Övriga kostnader	-4 928	-4 844	84	-6 897
<b>Summa kostnader</b>	<b>-42 476</b>	<b>-41 667</b>	<b>809</b>	<b>-77 353</b>
<b>Verksamhetens nettokostnader</b>	<b>-41 500</b>	<b>-40 293</b>	<b>1 207</b>	<b>-41 783</b>

Familjestödsenhetens budgetöverskott uppgår till 1 207 tkr för 2016. Orsaken till detta är de vakanser som funnits inom enheten. Även familjemottagningen har en positiv avvikelse vilket beror på en vakant tjänst som ej tillsatts.

Prestationer Familjestödsenheten	Budget 2016	Utfall 2016	Budget- avvikelse	Utfall 2015
<b>HVB-placeringar</b>				
Volym (vårddygn/år)	2 562	2 962	-400	2 668
Volym (placeringar årsbasis)	7,0	8,1	-1,1	7,3
Totalkostnad (tkr)	7 739 tkr	8 239 tkr	-500 tkr	8 771 tkr
Snittkostnad (placering/dag)	3 021 kr	2 782 kr	-239	3 287 kr
<b>Familjehemsplaceringar (totalt)</b>				
Volym (vårddygn/år)	14 823	14 823	0	15 401
Volym (placeringar årsbasis)	40,5	40,5	0,0	42,2
Totalkostnad (tkr)	9 114 tkr	9 114 tkr	0 tkr	8 899 tkr
Snittkostnad (placering/dag)	615 kr	615 kr	0	578 kr
<b>Interna familjehemsplaceringar</b>				
Volym (vårddygn/år)	13 542	13 542	0	14 345
Volym (placeringar årsbasis)	37,0	37,0	0,0	39,3
Totalkostnad (tkr)	6 821 tkr	6 821 tkr	0 tkr	6 695 tkr
Snittkostnad (placering/dag)	504 kr	504 kr	0	467 kr
<b>Externa familjehemsplaceringar</b>				
Volym (vårddygn/år)	1281	1 281	0	1 056
Volym (placeringar årsbasis)	3,5	3,5	0,0	2,9
Totalkostnad (tkr)	2 293 tkr	2 293 tkr	0 tkr	2 204 tkr
Snittkostnad (placering/dag)	1 790 kr	1 790 kr	0	2 087 kr

## Vuxenstödsenheten

Vuxenstödsenheten utreder och beslutar om ekonomiskt bistånd och försörjningsstöd samt erbjuder biståndsbedömd arbetssökarverksamhet. Enheten ansvarar också för Socialnämndens andrahandsuthyrning av bostadslägenheter. Till stöd i arbetet med bostäder finns en bostadsförvaltare på kommunstyrelsens kontor som stödjer socialnämndens arbete med olika bostadsfrågor.

Vuxenstödsenheten erbjuder budgetrådgivning och utreder möjligheter till skuldsanering. Ett viktigt uppdrag är att sprida kunskap om vardagsekonomi och informera om hur man hanterar en ekonomiskt svår situation. Vuxenstödsenheten ansvarar för utredning av våldsutsatta vuxna. Under året har satsningen på utbildning inom utredningsmetoden FREDA för nyanställda fortsatt.

Enheten utreder och beslutar om bistånd i form av vård och behandling för personer med beroendeproblematik. Enheten bedriver också öppenvård i samarbete med landstinget samt gruppverksamhet och individstöd inom ramen för den egna öppenvården. Enheten arbetar för att förebygga missbruk av alkohol, narkotika och andra beroendeframkallande medel. Det särskilda boendestödet, som arbetar med att stödja personer med missbruk, har förstärkts med ytterligare en tjänst. Det har inneburit att verksamheten inte varit så känslig för tillfälliga vakanser. Möjligheten att vara två på hembesök har även inneburit en säkrare arbetsmiljö. Det har även skett en utveckling av stödet med sysselsättning för målgruppen. Det har skett i samarbete med produktionsförvaltningen, Kanalhuset.

Inom enheten ryms även arbete med unga vuxna. Flera av de insatser som beviljas den målgruppen behövs främst på grund av psykisk ohälsa, kriminalitet eller en utsatt social situation ofta kombinerad med någon form av nyttjande av droger.

Ungdomsmottagningen (UMiÅ) har till uppgift att stärka ungdomar i att hantera sin sexualitet, att respektera sig själva samt att förebygga psykisk och social ohälsa. Ungdomsmottagningen har under året erhållit projektmedel för en särskild informationssatsning mot skolor och mot ensamkommande barn.

VUXENSTÖDSENHETEN	HELÅR			
	Budget 2016	Utfall 2016	Budget- avvikelse	Utfall 2015
<b>Driftsredovisning per verksamhet (belopp i tkr)</b>				
Stab	-2 192	-2 447	-255	-2 671
Hyresvärd	-884	-817	67	-1 392
Ekonomiskt bistånd			0	
<i>bidrag till enskilda</i>	-17 305	-15 073	2 232	-16 952
<i>administration</i>	-5 905	-6 065	-160	-5 834
Flyktingmottagande	0	0	0	1 926
Beroende			0	
<i>administration</i>	-3 884	-4 028	-144	-3 734
<i>vårdkostnad institution</i>	-7 108	-7 643	-535	-6 053
<i>intern öppenvård</i>	-2 807	-2 585	222	-1 970
<i>extern öppenvård</i>	-575	-61	514	-368
<i>familjehem</i>	-107	-87	20	-541
Övriga vuxna			0	
<i>vårdkostnad institution</i>	-534	0	534	-409
<i>intern öppenvård</i>	0	-16	-16	-9
<i>extern öppenvård</i>	-525	-50	475	-238
<i>familjehem</i>	0	0	0	0
<i>skyddat boende</i>	-75	-930	-855	-20
Ungdomsmottagningen	-1 798	-1 646	152	-1 370
<b>Verksamhetens nettokostnader</b>	<b>-43 700</b>	<b>-41 448</b>	<b>2 252</b>	<b>-39 635</b>

Driftsredovisning per slag (belopp i tkr)	HELÅR			
	Budget 2016	Utfall 2016	Budget- avvikelse	Utfall 2015
<u>Verksamhetens intäkter</u>				
Avgifter	0	54	54	0
Övriga intäkter	7 656	7 183	-473	11 123
<b>Summa intäkter</b>	<b>7 656</b>	<b>7 237</b>	<b>-419</b>	<b>11 123</b>
<u>Verksamhetens kostnader</u>				
Personalkostnader	-13 567	-11 962	1 605	-12 134
Lokal kostnader	-7 959	-7 165	794	-7 710
Kapitalkostnader	0	0	0	0
Köp av verksamhet	-9 390	-9 114	276	-8 032
Övriga kostnader	-20 440	-20 444	-4	-22 882
<b>Summa kostnader</b>	<b>-51 356</b>	<b>-48 685</b>	<b>2 671</b>	<b>-50 758</b>
<b>Verksamhetens nettokostnader</b>	<b>-43 700</b>	<b>-41 448</b>	<b>2 252</b>	<b>-39 635</b>

Vuxenstödsenhetens nettokostnader för 2016 innebär en positiv budgetavvikelse på 2 252 tkr. Det är överskott för utbetalningar av ekonomiskt bistånd som är den främsta orsaken till att vuxenstöd har ett positivt utfall då utfallet ekonomiskt bistånd är 2 232 tkr lägre än periodens budget.

Administrationen till ekonomiskt bistånd har ett underskott om 255 tkr och beror på extra vikarier och något högre personalkostnader än budgeterat.

Inom beroende, vårdkostnad institution missbrukare, finns ett underskott om 535 tkr. Kostnaden för detta har varit högre än budget hela året bland annat på dyra LVM placeringar och att personer återkommit igen efter behandling. Detta underskott har kompenserats av ett överskott för övrig beroende vård. Våld i nära relationer är en kostnad för skyddat boende som ökat och där finns ett underskott på 855 tkr jämfört med budget.

Prestationer	Budget	Utfall	Budget-	Utfall
Vuxenstödsenheten	2016	2016	avvikelse	2015
<b>Placeringar institution</b>				
Volym (vårddyg/år)	4 392	4 432	-40	3 557
Volym (placeringar årsbasis)	12,0	12,1	-0,1	9,7
Totalkostnad (tkr)	7 108 tkr	7 643 tkr	-535 tkr	6 293 tkr
Snittkostnad (kr/placering)	1 701 kr	1 725 kr	-23 kr	1 769 kr
<b>Externa familjehemsplaceringar</b>				
Volym (vårddyg/år)	39	32	7	257
Volym (placeringar årsbasis)	0,1	0,1	0,0	0,7
Totalkostnad (tkr)	107 tkr	87 tkr	20 tkr	571 tkr
Snittkostnad (kr/placering)	2 744 kr	2 719 kr	25 kr	2 222 kr
<b>Externt boende och öppenvård</b>				
Volym (vårddyg/år)	366	51	315	233
Volym (placeringar årsbasis)	1,0	0,1	0,9	0,6
Totalkostnad (tkr)	575 tkr	61 tkr	514 tkr	213 tkr
Snittkostnad (kr/placering)	1 178 kr	1 196 kr	-18 kr	914 kr
<b>Övriga vuxna - institution</b>				
Volym (vårddyg/år)	366	0	366	275
Volym (placeringar årsbasis)	1,0	0,0	1,0	0,8
Totalkostnad (tkr)	534 tkr	0 tkr	534 tkr	432 tkr
Snittkostnad (kr/placering)	1 550 kr	1 550 kr	0 kr	1 571 kr
<b>Övriga vuxna - familjehem*</b>				
Volym (vårddyg/år)	0	0	0	0
Volym (placeringar årsbasis)	0,0	0,0	0,0	0,0
Totalkostnad (tkr)	0 tkr	0 tkr	0 tkr	0 tkr
Snittkostnad (kr/placering)	0 kr	0 kr	0 kr	0 kr
<b>Övriga vuxna - boende &amp; öppenvård*</b>				
Volym (vårddyg/år)	366	33	333	257
Volym (placeringar årsbasis)	1,0	0,1	0,9	0,7
Totalkostnad (tkr)	525 tkr	50 tkr	475 tkr	246 tkr
Snittkostnad (kr/placering)	1 525 kr	1 515 kr	9 kr	957 kr
<b>Försörjningsstöd</b>				
Total nettokostnad (tkr)	17 305 tkr	15 073 tkr	2 232 tkr	16 952 tkr

## Flyktingstödsenheten

Enligt den nya Bosättningslagen som gäller från den första mars 2016 är en kommun ”skyldig att efter anvisning ta emot en nyanländ för bosättning i kommunen”. De som kommer till kommunen som nyanlända har fått uppehållstillstånd och har oftast vistats länge, mer än ett år, på Migrationsverkets anläggningar. Målsättningen är att dessa personer skyndsamt ska integreras i det svenska samhället och vara självförsörjande.

Österåkers kommun skulle ta emot 154 nyanlända under 2016. Österåker tog emot 123 nyanlända. Skälet till att Österåker tog emot färre än planerat var att migrationsministern i november gick ut med besked till kommunerna om att de fick ytterligare två månaders respit för att de skulle klara bostadsfrågan.

Bostads- och integrationsfrågorna är centrala för att Österåkers kommun skall klara av att ge de nyanlända ett bra mottagande.

Ensamkommande barn under 18 år är undantagna Bosättningslagen och omfattas istället av det ansvar som åvilar kommunernas Socialnämnder att ta ansvar för barn som vistas i Sverige utan vårdnadshavare. Barnen anvisas till respektive kommun direkt vid ankomsten till Sverige. Under året tog Österåker emot åtta ensamkommande barn. Jämfört med situationen under hösten 2015 har det således skett en stor minskning av antalet ensamkommande barn. Österåkers kommun är per den 31 december ansvarig för 132 ensamkommande barn varav knappt hälften är placerade i andra kommuner.

Antal per 31 dec 2016	Utfall 2016
Nyanlända	123
Ensamkommande flyktingbarn	132
<b>Totalt</b>	<b>255</b>

FLYKTINGSTÖDSENHETEN	HELÅR				PERIOD: JAN-DEC		
	Budget 2016	Prognos 2016	Budget-avvikelse	Utfall 2015	Period-budget	Utfall perioden	Budget-avvikelse
<b>Driftsredovisning per slag (belopp i tkr)</b>							
<u>Verksamhetens intäkter</u>							
Avgifter	0	0	0	0	0	0	0
Övriga intäkter	96 268	96 268	0	0	96 268	103 432	7 164
<b>Summa intäkter</b>	<b>96 268</b>	<b>96 268</b>	<b>0</b>	<b>0</b>	<b>96 268</b>	<b>103 432</b>	<b>7 164</b>
<u>Verksamhetens kostnader</u>							
Personalkostnader	-15 996	-15 996	0	0	-15 996	-14 192	1 804
Lokalkostnader	-7 642	-7 642	0	0	-7 642	-6 452	1 190
Kapitalkostnader	0	0	0	0	0	0	0
Köp av verksamhet	-63 491	-63 491	0	0	-63 491	-63 571	-80
Övriga kostnader	-9 139	-9 139	0	0	-9 139	-19 218	-10 079
<b>Summa kostnader</b>	<b>-96 268</b>	<b>-96 268</b>	<b>0</b>	<b>0</b>	<b>-96 268</b>	<b>-103 432</b>	<b>-7 164</b>
<b>Verksamhetens nettokostnader</b>	<b>0</b>	<b>0</b>	<b>0</b>	<b>0</b>	<b>0</b>	<b>0</b>	<b>0</b>

Totalt redovisas ett +/- 0 resultat för flyktingsstödsenheten. Intäkter och kostnader på enheten avviker med omkring ca 7,2 mkr. Då fler flyktingar kommit till kommunen har intäkterna överstigit budgeten med 7,2 mkr. Vi har motsvarande högre kostnader på 7,2 mkr vilket beror på att vi betalade ca 7 mkr för etableringsmoduler som sattes upp under 2016.

Balanserade belopp för ensamkommande och nyanlända utan permanent uppehållstillstånd, PUT

IB från 2015	13,4 mkr
Balanserat under 2016	0 mkr
Totalt balanserat 2016-12-31	13,4 mkr

Balanserat nyanlända med PUT som periodiseras över 3,5 år

IB från 2015	4,5 mkr
Balanserat 2016	4,6 mkr
Totalt nyanlända balanserat 2016-12-31	9,1 mkr

### Bostäder för ensamkommande

I kommunen finns idag tre HVB för Österåkers anvisade ensamkommande barn. Två av dem driver Vårlyjus AB på uppdrag av kommunen. Det tredje, Avenir, drivs av kommunens produktionsförvaltning. Avenir består av bostadsriggar med 30 stycken enrumslägenheter. Vid Muskötvägen hyrs lokaler av Förenade Care som används som stödboende för de ensamkommande barnen. Det är ett boende för dem som inte längre kan bo på HVB då de fyllt 19 år eller är så självständiga att de klarar ett eget boende med stöd. Vid Norrgårdsvägen och Skogsstjärnevägen fanns vid årsskiftet tre stycken stödboenden med sammanlagt 14 platser.

Ett arbete har påbörjats med en översyn av boenden och ungdomarnas behov av stöd liksom att bättre utnyttja abonnerade platser, för att undvika tomplatser. Skälet är att från den 1 januari 2017 utgår inga statsbidrag för platser som står tomma och från 1 juli 2017 sänks bidraget till kommunerna för att ta hand om ensamkommande barn.

### Bostäder för nyanlända med permanent uppehållstillstånd

Bostadsfrågan för målgruppen nyanlända är en stor utmaning för Österåkers kommun. Under 2016 har den framförallt lösts genom bostadsmoduler på Sågvägen i Åkersberga. Det finns två bostadsmoduler som innehåller 30 rum och delat kök och tvättstuga i varje modul och är i första hand avsett för ensamhushållen. Dessutom finns på platsen även fem stycken fyrrumslägenheter. Totalt bor 66 personer på Sågvägen.

## Familjerådgivning

Sedan 2010 tillämpas lagen om valfrihetssystem, (LOV), inom familjerådgivning. Det innebär att par som önskar bearbeta samlevnadskonflikter kan välja utförare av familjerådgivningen. Under året var antalet externa utförare sju stycken. Utöver de externa utförarna har kommunen erbjudit familjerådgivning i egen regi inom familjestödsenheten.

## Barnombud

Barnombudet inrättades 2014 på uppdrag av Kommunfullmäktige. Inledningsvis utgjorde barnombudet en halvtidstjänst som 2015 utökades till att omfatta 60 %. Under hösten 2016 skedde ytterligare en tillfällig utökning upp till 110 %, en satsning som finansierades av PRIO-medel.

Barnombudet syftar till att vara en vuxen som barn och ungdomar kan vända sig till vid ensamhet, konflikter eller andra svårigheter.

I en rapport, skriven av barnombudet, redovisas att man under perioden maj 2014 till december 2016 haft 495 kontakter med barn och föräldrar via telefon, chatt, sms, mail och personliga möten. De flesta kontakter har skett via telefon och chatt. I rapporten framkommer att flest kontakter tagits av barn mellan 13-16 år och att orsaken varit psykisk ohälsa. Barnen uppger att de mår dåligt av olika skäl; upplevda kränkningar, stress, relationer och ensamhet. När föräldrar tar kontakt handlar det nästan uteslutande om en icke fungerande skolgång och som ett resultat av detta också en oro för barnets psykiska hälsa och utveckling.

En del av barnombudets uppdrag är att informera om sin verksamhet i olika kanaler och på arenor där barn och unga rör sig.

## Våld i nära relationer

Våld i nära relationer är en folkhälsofråga med stort mörkertal. Utöver mänskligt lidande i form av psykisk och fysisk ohälsa leder våldet till avsevärda samhällskostnader. Mäns våld mot kvinnor är den vanligaste formen. Kommunerna arbetar mer förebyggande med framför allt primärpreventiva insatser samt att reagera tidigt och erbjuda adekvat stöd och hjälp när det finns tecken på att barn eller vuxna utsätts för våld.

Under 2016 har förvaltningen arbetat med att utveckla stödet till våldsutsatta barn och vuxna genom kompetensutveckling och intern samordning. Tydligare rutiner och en klar ansvarsfördelning mellan enheter inom förvaltningen har bidragit till ökade möjligheter att erbjuda adekvat stöd till de utsatta. Vuxna som söker stöd för relationsvåld utreds inom vuxenstödsenheten medan barn som utsätts för eller upplever våld utreds inom familjestödsenheten. Inte sällan har en vuxen våldsutsatt också kontakt med andra delar av förvaltningen då våldet kan ha upptäckts i ett annat sammanhang.

Under 2016 erhöll förvaltningen 140 tkr från Socialstyrelsen, pengar som användes till kompetensutveckling. Utbildningarna har genomförts genom verksamheten Alternativ til Vold (ATV, nytt namn 2016) och Länsstyrelsen. Totalt har arton medarbetare genomgått olika utbildningar i bland annat metodstöd för att upptäcka och utreda våld.



## Samordningsförbundet

Sedan maj 2014 ingår Österåkers kommun i Samordningsförbundet Södra Roslagen tillsammans med Arbetsförmedlingen, Försäkringskassan, Stockholms läns landsting och Täby kommun.

Förbundet leds av en styrelse som består av representanter från respektive part. Varje part bidrar till förbundets budget.

En del av de kommuninvånare som söker stöd hos kommunen har samtidigt behov av stöd från Arbetsförmedlingen, Försäkringskassan och sjukvården. Det ställer höga krav på samordning för att gemensamt se till individens behov i ett helhetsperspektiv. Genom samordningsförbundet skapas möjligheter att underlätta denna samordning både operativt och strukturellt. Förbundets målgrupp är personer i åldrarna 16-64 år som behöver parternas samordnade stöd för att förbättra sin förmåga till förvärvsarbete. En socialsekreterare från enheten för ekonomiskt bistånd är kommunens representant i ett rådgivande team.

## Föreningsbidrag

Socialnämnden ansvarar, på uppdrag av Kommunfullmäktige, för hanteringen av föreningsbidrag inom den sociala sektorn. Varje år avsätter Kommunfullmäktige en summa för ändamålet. Under 2016 avsattes 200 tkr vilket var samma summa som föregående år.

Efter ett beslut från 2013 bekostas en del av lokalhyran för Anonyma Alkoholister (AA) ur budgeten för föreningsbidrag. Under 2016 beslutade Kommunfullmäktige att höja bidraget till Kvinnojouren från 1 kr per invånare till 2 kr per invånare. Höjningen finansierades inom ramen för föreningsbidragsbudgeten. Utöver detta beslutade Socialnämnden att bevilja bidrag till:

- Brottsofferjouren
- FUB i Södra Roslagen (en intresseorganisation som arbetar för att barn, ungdomar och vuxna med utvecklingsstörning ska kunna leva ett gott liv)
- Seniorerna i Finska föreningen
- AMD, Anhöriga mot droger Täby
- IFS Österåker - Danderyd – Vaxholm (Intresseföreningen för schizofreni och andra psykosrelaterade sjukdomar)
- Hörselskadades förening i Täby med omnejd
- RSMH- i samma båt (Riksförbundet för Social och Mental Hälsa, stödjer och organiserar människor med psykisk ohälsa)
- Äldrekontakt (med hjälp av volontärer skapar nya mötesplatser för att ge äldre möjlighet till social samvaro)
- Special Olympics Österåker (är en världsomspännande organisation som bedriver och utvecklar idrottsverksamhet för personer med utvecklingsstörning)
- Synskadades Riksförbund Vaxholm-Österåker

## Klagomål och synpunkter, lex Sarah och ej verkställda beslut

Under 2016 inkom tjugo skriftliga klagomål avseende Socialnämndens verksamhet. Alla synpunkter och klagomål följs upp av respektive enhetschef.

De synpunkter och klagomål som registrerades under året rörde främst klienters uppfattning om personalens bemötande och handläggningen i enskilda ärenden. När ett myndighetsbeslut går emot klientens förväntan eller önskan, är det inte sällan att klienten för fram en synpunkt eller ett klagomål mot myndigheten. Ofta är det svårt att utifrån enskilda klagomål, med sina individuella förutsättningar, dra generella slutsatser.

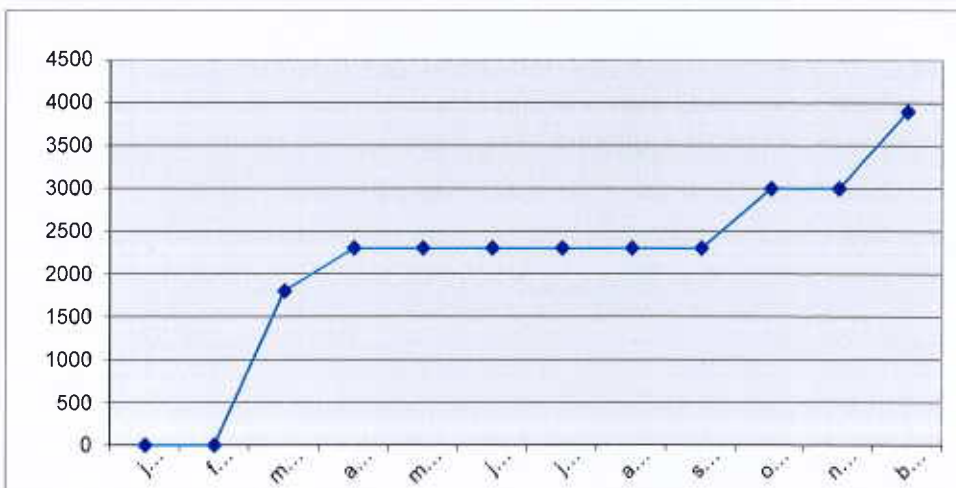
Oavsett orsak är det viktigt att ett klagomål följs upp och att klienten upplever sig ha blivit lyssnad till. Frågor om vad som är ett gott bemötande och hur man verkar i rollen som myndighetsperson diskuteras löpande inom enheterna.

Av de två synpunkter som inkom till flyktingstödsenheten gällde båda kommunens mottagande av flyktingar.

Under 2016 upprättades sex lex Sarah-rapporter, samtliga inom familjestödsenheten. Samtliga rapporter har utretts av sakkunnig och därefter redovisats till nämnden. Tre rapporter gällde brister i handläggning av ärenden innehållande misstänkt våld inom familjen. Övriga gällde brister avseende bokning av tolk, återkoppling till klient i samband med en förhandsbedömning och handläggning av ett yttrande till tingsrätten. I samtliga utredningar har åtgärder, på kort och lång sikt, föreslagits för att förbättra rutiner och komma tillrätta med de rapporterade bristerna.

När det gäller beslut som inte verkställs inom tre månader har inga fall anmälts till Inspektionen för vård och omsorg (IVO) under 2016.

## Prognossäkerhet



Årets resultat för nämnden resulterade i en positiv budgetavvikelse på 3,9 mkr. Redan tidigt under året lades en prognos som visade på överskott och de senaste månaderna har nämnden legat på +3,0 mkr i prognos. Prognossäkerheten får anses god då man tidigt under året prognostiserade ett överskott och i slutet endast avvek 0,9 mkr från prognosen.

## Personalsituationen

Personalsituationen har i vissa delar av verksamheten varit ansträngd under 2016 med underbemanning, hög arbetsbelastning och personalomsättning. Trots svårigheter att rekrytera personal visar den senaste medarbetarundersökningen våren 2016 generellt goda resultat.

Den viktigaste strategiska faktorn för en framgångsrik socialtjänst är den utmaning som personalförsörjningen utgör. I en tillväxtkommun så kommer behoven att öka med en stigande befolkning. Det kommer således att finnas ett kontinuerligt behov av att rekrytera fler medarbetare. Under 2016 kom socialsekreteraryrket med på Arbetsförmedlingens bristyrkeslista..

Flera satsningar har gjorts för att underlätta personalförsörjningen. De har i huvudsak varit inriktade på löneinstrumentet. Under 2015 gjordes en satsning - som är pågående - med en lönetrappa för socialsekreterare. Under 2016 gjordes en särskild satsning på medarbetarna som innebar en genomsnittlig löneökning mellan 7-8 %.

Inom ramen för den pågående organisationsöversynen 2016 har en arbetsgrupp med representanter från medarbetarna och fackliga företrädare arbetat med att ta fram idéer och förslag som kan underlätta personalförsörjningen. I en preliminär rapport angavs tre huvudområden för en förbättrad personalförsörjning:

- Bra introduktion och goda utvecklingsmöjligheter
- Ledarkompassens värderingar som underlag för chefs- och ledarskapet inom förvaltningen
- Arbetstid och förmåner och där en förkortad arbetstid och möjlighet till distansarbete lyfts fram.

Gruppen har fått ett uppdrag att konkretisera sina tankar ytterligare.

Anställda och årsarbetare	2016	2015	2014
Antal årsarbetare, tillsvidareanställda	51,44	57,09	56,74
Antal årsarbetare, tidsbegränsade	6,72	5,51	5,21
<b>Summa årsarbetare</b>	<b>58,16</b>	<b>62,6</b>	<b>61,95</b>
<b>Antal anställda</b>	<b>68</b>	<b>68</b>	<b>72</b>

Antalet årsarbetare har varit lägre 2016 än 2015, mycket beroende på de vakanser som funnits under året, samt inhyrd personal istället för fast personal.

Sjukfrånvaro i intervall	Sjukfrånvaro totalt	Sjukfrånvaro < 60 dagar	Sjukfrånvaro > 60 dagar
Socialnämnden 2016	4,2%	1,9%	2,3%
Socialnämnden 2015	4,3%	2,0%	2,3%
Socialnämnden 2014	5,4%	1,6%	3,8%

Positivt är att sjukfrånvaron totalt gått ner från 4,3 % till 4,2 %.  
Den långa sjukfrånvaron ligger på samma nivå som 2015.

## Uppföljning miljömål/miljöarbete

Rent allmänt kan konstateras att Socialnämndens verksamhet har en liten miljöpåverkan. Det som är påverkningbart i någon större omfattning är transporter och pappersförbrukning. Under året har ett antal möten kunnat hållas via Skype alt. videokonferens liksom deltagande i seminarier via webbsändning. Under sensommaren/hösten startades ett försök med e-signering med Socialnämndens ordförande. Därmed kan vissa beslut och protokoll hanteras effektivare. Försöket permanentades i slutet av året.

## Framåtblick

Socialtjänsten är till sin karaktär konjunkturberoende. I Österåkers kommun är de socioekonomiska förutsättningarna relativt goda. Exempelvis är arbetslösheten i jämförelse med riksgenomsnittet bara hälften så hög. Andel som någon gång under året har erhållit ekonomiskt bistånd i kommunen ligger på 1,6 % jämfört med riksgenomsnittet på 4,2 %. När det gäller utvecklingen av ekonomiskt bistånd över tiden har det skett en kraftig minskning. Kostnaden per invånare minskar med 34 % de senaste två åren när den i riket som helhet i princip ligger still. Österåkers kommun betalar per invånare bara ut 43 % av riksgenomsnittet i ekonomiskt bistånd.

Barn- och ungdomsvården följer ovanstående trend medan missbruksvården bara marginellt avviker från riket som helhet per invånare räknat.

Således talar objektiva faktorer för lägre kostnader än riksgenomsnittet för Socialnämnden. Kommunens kostnad för individ- och familjeomsorgen per invånare 2015 var 2 296 kronor och ligger på 54 % av riksgenomsnittet. Kostnaderna från 2013 har minskat med -6 % medan trenden i riket är en ökning med samma procentsats.

Bristen på bostäder är stor. En hel del av socialförvaltningens personella resurser ägnas därför åt att erbjuda ”tak över huvudet”. Socialförvaltningen kan då vara tvungen att använda både dyrbara och sämre lösningar såsom ex. vandrarhem.

Socialnämnden står inför en stor utmaning i att omstrukturera boendet/omsorgen, för ensamkommande barn. Bakgrunden är att statsbidragsreglerna ändras under 2017. Antalet icke belagda platser behöver minskas och fler stödboendeplatser tillskapas vilket innebär uppsägning av avtal och teckna nya avtal vid behov med lägre kostnader för andra boendeformer.

Under 2016 har, i samverkan med fackliga företrädare, en ny organisation tagits fram för socialförvaltningen. Den trädde i kraft den 1 januari 2017. Den innebär mindre och fler enheter med varsin enhetschef. På sikt ska den nya organisationen formas, medarbetare och chefer ska i samverkan arbeta med detaljorganisationen inom den egna enheten. En översyn av socialförvaltningens rutiner, riktlinjer, delegation, interna kontroller, samverkansformer och en systematisk samordning behöver göras där sekretess frågor mellan de två nämnderna, Socialnämnden och Vård och omsorgsnämnden klargörs. Nya gränsdragningsfrågor kommer att uppstå och måste lösas efter hand.

Den viktigaste strategiska utmaningen framöver är personalförsörjningen. Detta är troligtvis något som måste hanteras på nationell nivå, då nio av tio kommuner har svårt att rekrytera socialsekreterare.

## Målstyrning för Österåkers kommun

Värdegrund: Delaktighet, dialog, mångfald samt öppenhet.

## Bilaga 1

Kommunfullmäktiges inriktningsmål	Resultatmål Socialnämnd	Nuläge	Styrelse mål nivå	Period	Mätmetod
<b>1. Invånarna ska uppleva en professionell service av högsta kvalitet och ett gott bemötande i all kommunal service:</b> Indikator (NKI i medborgarundersökning) Indikator (SBA:s NKI-undersökning)	<b>Nöjdheten med förvaltningens service och bemötande ska öka</b>	42 (2013) 67	plus 10 %	2017-19	Undersökning
<b>2. Österåker ska ha en ekonomi i balans:</b> Indikator (Fortsatt god ekonomisk hushållning) Indikator (Fastställd åtgärdsplan vid eventuell negativ avvikelse)	<b>Finansiering av alla beslut med ekonomisk bäring ska tydliggöras</b>		0% avvikelse 100%	2017-19 2017-19	Statistik Månadsuppföljning
<b>3. Österåker ska vara bästa skolkommun i länet:</b>	<b>Samarbetet mellan socialtjänsten och skolan ska förbättras</b>				
<b>4. Österåker ska erbjuda högsta kvalitet på omsorg för äldre och personer med funktionsnedsättning</b>	<b>Äldre personer med missbruk ska erbjudas stöd till ett värdigt liv</b>				
<b>5. Österåker ska ha en trygg miljö:</b>	<b>Våldsutsatta personer och barn som bevittnat våld i nära relationer ska erbjudas hjälp och stöd</b>				
<b>6. Österåker skall sträva efter ett långsiktigt hållbart samhälle där goda förutsättningar ges för människa, miljö och natur att samverka</b> Indikator: genomförd miljökonsekvensanalys inom myndigheten	<b>Socialnämndens verksamhet ska drivas på ett för miljön hållbart sätt.</b>	i.u.		2017-19	
<b>7. Stark och balanserad tillväxt - Tillväxten skall vara ekologiskt, socialt och ekonomiskt hållbar</b> Indikator: antalet yrtranden som Socialnämnden lämnat vid planering av bland annat nya bostäder och byggnationer.	<b>Socialnämnden skall medverka i kommunens samhällsplanering för att belysa sociala aspekter.</b>	i.u.		2017-19	