

## 4.6 Socialnämnden

SON	Brutto	Intäkter	Netto
Summa	-160 140	65 050	-95 090

Nämndens ram har justerats ner med 1 400 tkr med hänvisning till minskade hyreskostnader.

Satsningar 2018	
Volymkompensation	4 000
Integration	500
Fältassistent	600
Hållbar arbetsmiljö & kompetensutveckling	540
Föreningsbidrag	100
<b>Summa:</b>	<b>5 740</b>

### Volymkompensation

Ökad befolkning i kommunen ger ökade behov av sociala insatser på alla Socialnämndens områden. Det är därför rimligt att även Socialnämnden får volymkompensation motsvarande den växande befolkningen. Satsningen behövs för ett tryggt Österåker, kommunen får inte riskera att inte kunna göra insatser när de behövs. Därför föreslår vi att rambudgeten utökas med en volymkompensation på **4 mkr** för den förväntade befolkningsökningen

### Integration

Med nya regelverk har prognoserna för flyktingmottagandet skrivits ner, men det är fortsatt svårt att beräkna kostnader. Lägre statliga ersättningar från 1 juli gör den ekonomiska situationen ansträngd och enheten gör ett stort jobb med att göra förflyttningar av behövande, omförhandla avtal och fylla alla platser på hemmaplan. För att få en fungerande integration krävs en ökad samordning. Vi föreslår att socialnämnden tillsammans med näringslivs- och utvecklingsenheten arbetar fram en integrationsplan vars huvudsyfte är att skapa ett integrerat samhälle i Österåker. Vi tillför **500 tkr** för arbete för insatser av integration.

### Låt unga ensamkommande få bo kvar i Österåker under asylprocessen

Österåkers kommun tar del av riktade bidrag för att låta asylsökande ungdomar bo kvar när de fyllt 18 år fram till dess de fått besked av Migrationsverket. Enligt Socialförvaltningen handlar det om 17 ungdomar hösten år 2017 och ytterligare 7 våren år 2018. Vi föreslår att ensamkommande unga som fyller 18 år, eller får sin ålder uppskriven under asylprocesstiden och som anvisats till Österåkers kommun skall få bo kvar i kommunen istället för att flytta till migrationsverkets anläggningsboenden. I första hand skall detta finansieras inom ramen för de statliga bidraget men vi utesluter inte att tillföra medel om framtida behov uppstår.

### Fältassistent

Vi ser ett ökat behov av fältassistenter för att skapa goda relationer mellan vuxenvärlden och Österåkers unga. Vi anser att fältassistenterna även fyller viktig roll för integration och för att fånga upp strömningar av extremism/rasism. Vi ser denna yrkesgrupp som viktig för att motverka psykisk ohälsa samt olika former av missbruk. Vi tillför **600 tkr**.

### Hållbar arbetsmiljö

Socialförvaltningen har under 2017 genomgått en omorganisation. Det gjordes även en lönesatsning med målet att behålla samt rekrytera socionomer. Personalomsättningen har stabiliserats, men för flyktingenheten är det en fortsatt ansträngd situation. Vi ser att grunden för att de medborgare som är i behov av stöd från socialtjänsten gynnas av en stabil förvaltning. Därför är det viktigt att socialsekreterares arbetsmiljö förbättras genom att minska arbetsbelastningen samt att det satsas på kompetensutveckling för att både bredda och fördjupa kunskaperna inom

on J M

förvaltningen. Inte minst med tanke på säkerheten då vi nu mera hanterar sekretessärenden digitalt. Vi tillför **140 tkr** för att säkerställa en god arbetsmiljö och **400 tkr** för kompetensutveckling.

### **Föreningsbidragen**

Det satsas för lite på föreningar som gör en viktig insats i samhället. Fler föreningar behöver möjligheten att få ekonomiskt stöd. Vi tillför **100 tkr**.

## **Uppdrag inom Socialnämndens ansvarsområde**

### **Samordning och samverkan mot utanförskap**

Vi har många boende på vandrarhem, även ensamstående med barn, samtidigt rapporteras det nationellt om ökad ohälsa hos unga. Det är angeläget att fortsätta prioritera arbetet med förebyggande insatser för att minska utanförskap. Vi vill utreda de förebyggande insatserna mot utanförskap. Utredningen skall sedan ligga till grund för ett beslutsunderlag för samordning och samverkan av insatser mot utanförskap.

#### **Uppdrag:**

- Vi ger socialnämnden i uppdrag att genomföra en utredning av de förebyggande insatserna mot utanförskap.

### **Förebygga våld och hot mot kvinnor och våld i nära relationer**

Vi ser vikten av att samarbetet med ATV (Alternativ mot våld) i Täby utvecklas och att det blir ett närmare samarbete med Mansjouren i Stockholm. Socialnämnden ska fortsätta att stödja Kvinnojouren med 2 kronor per innevånare. Bostadsbristen leder många gånger till att våldsutsatta kvinnor och deras barn tvingas bo kvar långa perioder på jouren, bo på vandrarhem eller i värsta fall flytta tillbaka till en misshandlande pappa och partner. Vi vill att Österåker ska bli mer aktivt i kvinnofridsarbetet och verka för att våldsutsatta kvinnor snabbt ska få ett boende där de kan känna sig trygga.

#### **Uppdrag:**

- Ge Socialnämnden i uppdrag att verkställa kommunfullmäktiges beslut (2013-12-16 § 9:28) angående att undersöka möjligheten att bygga upp ett system med byteslägenheter för våldsutsatta kvinnor och män.

sh p n



## 4.7 Byggnadsnämnden

BN	Brutto	Intäkter	Netto
Summa	-50 750	14 300	-36 450

Nämndens ram har justerats ner med 450 tkr med hänvisning till minskade hyreskostnader samt justeras ner med 1 000 tkr för minskad verksamhets volym.

Satsningar 2018	
Ökning samhällsbetalda resor	2 200
Arbetsmiljöprojekt	500
Utveckling e-arkiv	500
Förstärkning handläggare	200
<b>Summa:</b>	<b>3 400</b>

### Ökning Samhällsbetalda resor

Riktlinjerna för skolskjuts för barn med särskilda behov som inte kan erbjudas likvärdig utbildning inom kommunen, föreslås under området Skolnämnden, att ändras så att barnen ges den rätten vilket innebär en högre kostnad för samhällsbetalda resor. Vi tillför **2,2 mkr**.

### Arbetsmiljöprojekt

Personalen inom byggnadsnämndens område har under ett flertal år varit mycket trångboddad med uppenbara risker för arbetsrelaterad ohälsa. Eftersom det centrala arbetet med översyn av lokaler och skalskydd har dragit ut på tiden anser vi att ett projekt för att hitta alternativa lösningar med till exempel flexibla arbetsplatser och eventuell arbetstidsförkortning skall genomföras. Vi tillför **500 tkr**.

### Utveckling e-arkiv

Vi tillför **500 tkr** till start för utveckling av e-arkiv inom bygglovssektorn.

### Förstärkning handläggare

För att komma ikapp med eftersläpande arkivering men även för att ge möjlighet till avlastning och förstärkning för bygglovsenhetens personal. Vi tillför **200 tkr**.

gh p g

## 4.8 Miljö- och hälsoskydds nämnden

MHN	Brutto	Intäkter	Netto
Summa	-14 890	5 550	-9 340

Nämndens ram har justerats ner med 250 tkr med hänvisning till minskade hyreskostnader.

Satsningar 2018	
Ny tjänst miljöhandläggare 100 %	600
Ny tjänst kommunekolog 50 %	300
LOVA-lokalt vattenvårdsprojekt	500
Utökning av alkoholhandläggare tjänst från 50 % till 100 %	400
Utbildningsdag för MHN i det lokala miljömålsarbetet	40
<b>Summa:</b>	<b>1 840</b>

### Miljömålsarbetet kräver insatser

Österåkers kommun ska intensifiera omställningen till att bli en hållbar kommun genom höga ambitioner inom klimat och miljö. Miljövänliga transporter ska stimuleras och energieffektivisering prioriteras. Miljö- och hälsoskydds nämnden ska, genom sin expertkompetens, bidra till kommunens långsiktigt hållbara utveckling. Lokala miljömål har fastslagits av kommunfullmäktige. Alla kommunala verksamheter ska med hänsyn till verksamhetens art och uppdrag vidta åtgärder som leder mot målen. Nämnderna ska ta fram delmål, dela ut ansvar och upprätta tidsplan inom den egna organisationen för att stegvis närma sig målen.

I enlighet med handboken för det interna miljömålsarbetet skall åtgärder samlas i en handlingsplan i samråd med kommunens verksamheter och ha förankring i budget och verksamhetsplaner för 2018. Struktur, genomförande och uppföljning skall konkretiseras med nyckeltal och delmål för varje miljömål. Detta för att bidra till att miljömålen uppnås. Vi ser att miljömålsarbetet i MHN såväl som i kommunens övriga nämnder inte tagit sådan fart. I MHN:s budget aviserar att arbetet med att formulera åtaganden ska fortsätta år 2018 med inriktning på år 2019. Det ser ut som att år 2018 blir ännu ett förlorat år för miljömålsarbetet.

I arbetet med genomförande och uppföljning har MHN en viktig uppgift. Inte minst kommer det att krävas insatser genom bland annat fler provtagningar. För att veta vilken status kommunens miljö och klimat har idag både på land, i vatten och i luft för att därefter kontinuerligt följa upp och utvärdera. Vi tillför **600 tkr** för en tjänst av miljöhandläggare på 100 % för mätningar. Vi ökar resurserna för inventering och analys av bl.a vattenområden och förorenad mark. Arbetet i samrådsprocesser t ex med anknytning till 12:6-ärenden enligt Miljöbalken, kommer troligen kräva mer tid. En tjänst som kommun- ekolog på 50 % tillsätts, vi tillför **300 tkr**. Vi tillför **40 tkr** för en utbildningsdag för nämnden för det lokala miljömålsarbetet.

Österåkers kommun föreslås utöka sin alkoholhandläggartjänst från 50 % till en heltid för att också kunna kombinera tjänsten med till exempel ökad juridisk kompetens. Vi tillför **400 tkr**

### LOVA – lokala vattenvårdsprojekt

Lokala åtgärder för bättre havsmiljö kan få stöd från LOVA-bidraget. Kommuner och ideella sammanslutningar kan ansöka hos Länsstyrelsen om 50 % finansieringsbidrag för projekt som minskar tillförseln av fosfor, kväve och miljögifter till Östersjön. Vi föreslår att kommunen ansöker om LOVA bidrag i samarbetet med t.ex. Trälhavets båtklubb (TBK), med **500 tkr** för båttvätt.



## 4.9 Kommunstyrelsen

KF	Brutto	Intäkter	Netto
Summa	-255 977	92 850	-163 127

Nämndens ram har justerats ner med 1 800 tkr med hänvisning till minskade hyreskostnader.

Satsningar 2018	
Trygg i Österåker, utökning 1 tjänst	600
Skärgård, 1 tjänst skärgårdsutvecklare	600
Skärgårdsutskott	400
Klimat och hållbarhetsutskott	400
Grundläggande utbildning miljö	300
Konsumentvägledning, 50 % tjänst	300
Anpassning budget rådgivande organ	-423
<b>Summa:</b>	<b>2 177</b>

### Trygg i Österåker

Österåker skall vara en trygg och säker kommun för alla. Österåker har nolltolerans mot brott och skadegörelse. Kommunen bedriver ett förebyggande arbete för att öka tryggheten, minska brottsligheten och användandet av droger. Det gör vi bland annat genom att sprida kunskap, utbilda, stödja olika verksamheter och delta i samarbeten. Österåkers kommun arbetar tillsammans med polis och övriga kommuner i Roslagen för att tillsammans öka tryggheten. Det brotts- och drogförebyggande arbetet bedrivs i form av ett råd, Trygg i Österåker.

Trygg i Österåker arbetar också med båt- och grannsamverkan, föräldrastöd, m.m. Det finns även en antagen handlingsplan mot våldsbejakande extremism. Den nära samverkan med polisen är viktig liksom att vi följer utvecklingen och bevaka att det finns tillräckligt med polisresurser. Som ett led i att motverka rasism och främlingsfientlighet är det viktigt att kommunen tillsammans med polisen fortsätter att ge den faktiska bilden av läget genom webb och app m.m. Under år 2018 står Österåker som arrangör för en heldagskonferens "Ung i Roslagen". För stöd till att ytterligare intensifiera och lyfta arbetet under år 2018 och åren framöver med trygghetsfrågorna tillförs **600 tkr** för utökning med 1 tjänst.

### Skärgård

Kommunen har antagit en vision att vara länets mest attraktiva skärgårdskommun, den skärgårdskommun flest väljer att flytta till, bo och verka i, starta företag i samt att besöka - En Skärgårdskommun i världsklass. Skall kommunen ha kvar visionen, krävs det krafttag gällande skärgårdens utmaningar och utveckling. Det behövs göras mer, mycket mer! Vi tillför en tjänst som skärgårdsutvecklare inom Näringslivs- och utvecklingsavdelningen, **600 tkr**.

#### Uppdrag inom skärgårdsutveckling:

- Skärgårdspolitiskt program arbetas fram med tillhörande handlingsplan.
- Genom samtal med Trafikverket få till stånd ett "Ljusteröpaket" som bland annat innehåller gång- och cykelväg från väg 276 till Linanäs, samt att gång och cykelväg väg. Vägen till Åsättra djuphamn förstärks så att den klarar tyngre trafik samt utöka färjetrafiken på kvällarna till Ljusterö.
- Utredda skärgårdsskolornas framtid i samverkan med närliggande skärgårdskommuner. För att se över möjligheterna att skapa till exempel ett skärgårdsförbund i syfte att över kommungränserna säkra att förskolor och skolor finns i skärgården.
- Österåkers kommun medverkar till att kommunikationerna till havs utvecklas bland annat genom att påverka landstinget i syfte att den nya linjen Nord- syd blir kvar och ger stöd till initiativet "Ringar på vattnet".

- I dialog med Landstinget se över möjligheten för en säkra tillgång till läkare och distriktsköterska på Ljusterö.
- Att i samarbete med Naturvårdsverket arbeta för en etablering av ett Naturum i kommunen.

## Klimat & Miljö

Miljömål är antagna, fokus måste vara att få fart på det konkreta arbetet med att ta fram verkningfulla åtgärder för att nå målen. En handbok finns redan framtagen för detta. Varje förvaltning och bolag har en miljöansvarig/miljöombud. Vi tillför **100 tkr** för att ge dessa miljöombud utbildning för sitt uppdrag. Grundläggande utbildning för anställda inom förvaltningarna kring hållbarhet och miljöfrågor genomförs under år 2018. Vi tillför **200 tkr**.

## Konsumentvägledning

Österåkers kommun erbjuder idag inte sina medborgare konsumentvägledning, utan medborgarna blir hänvisade till Konsumentverkets enklare upplysningstjänst. Det är inte hållbart. Vi tillför **300 tkr** för en 50 % -ig tjänst som Konsumentvägledare.

## Uppdrag inom kommunstyrelsens ansvarsområde

### Uppdrag:

- Österåkers kommun i samarbete med Roslagsvatten under genomför under år 2018 en informationskampanj angående att minska utsläpp av mikroplaster riktad till kommunen internt och våra invånare.
- Vi uppdrar att en genomlysning av problematiken kring återvinningsstationerna görs i samverkan mellan kommunen och Roslagsvatten.
- Undersöka möjligheten, tillsammans med Roslagsvatten, för att öka den s k fastighetsnära återvinningen i hela kommunen.
- Att kommunen tillsammans med Roslagsvatten löser frågan om ett fullgott omhändertagande av dagvattnet.
- Att tillsammans med Armada se över möjligheten för anläggande av solceller på fastigheter där kommunen bedriver verksamhet.
- Upphandling/inköp skall vara miljövänliga, bland annat konstgräsplaner

## Bostadsförsörjningsplan 2016-2025

Syftet med planen är att visa på behovet av bostäder samt främja att ändamålsenliga åtgärder förbereds och genomförs.

### Uppdrag;

- Bostadsförsörjningsplanen uppgraderas utifrån resultatet av till exempel Sverige förhandlingarna, och arbetet med ny Översiktsplan. Planen utgår ifrån en tillväxttakt som ligger lägre än vad som anges i senare dokument.
- Att initiativ tas för att dammsuga kommunen efter mark i centrala Åkersberga med omnejd. Kontakt tas med byggföretag som kan och är villiga att anta utmaningen att bygga bostäder för unga och äldre på ett enkelt och kostnadseffektivt sätt och med rimliga hyror.
- Att möjligheten att bygga fler Studentbostäder undersöks.
- Arbeta för etablering av 55 + boende enligt tex. modell Boviera etableras.

## Barnperspektiv i samhällsplaneringen

Genom en motion från Socialdemokraterna beslöt kommunfullmäktige att ge kommunstyrelsen i uppdrag att senast år 2016 ta fram rutiner för barn- och ungdomsperspektiv i samhällsplaneringen. Några, i beslut fastlagda, rutiner för att införa ett barnperspektiv i samhällsplaneringen har inte antagits.



**Uppdrag:**

- Beslutet ifrån kommunfullmäktige skall verkställas.

**Lokalförutsättningarna inom förskolan måste förbättras**

Lokaler och barnpengen per elev är de två avgörande faktorerna för gruppstorlekarna och måttet antal barn per pedagog. Vi menar allvar med att kommunen skall sträva mot måttet 5,2 barn/pedagog vilket gör frågan om lokalanpassning inom förskolan högaktuell.

**Lokalbrist i skolan**

I Produktionsförvaltningens sammanfattande analys av grundskolornas systematiska kvalitetsarbete kan vi läsa att lokalbristen i de centrala skolorna är det största hindret för att kunna arbeta effektivt och flexibelt. Enligt rektorerna påverkar detta elevernas måluppfyllelse och resultat negativt. Tidigare år har man sett att det är organisatoriskt svårt att inkludera elever i behov av särskilt stöd på grund av problematiken kring lokalerna, nu ser man att det går ut över hela elevgruppen. En mängd skollokaler måste anpassas och erbjuda tillgänglighet för alla, så väl som erbjuda flexibilitet i sin utformning. Vi lägger i investeringsbudgeten en plattform på **20 mkr** till ett förskole/klassrumsluft.

**Uppdrag:**

- Bristen på skollokaler främst i de centrala skolorna, måste skyndsamt belysas och åtgärder tas fram för att på kort, mellanlång och lång sikt garantera skolplatser

**Näringslivsfrågor**

Det är en viktig uppgift för kommunens Näringslivs- och utvecklingsavdelning att utöka den lokala arbetsmarknaden för att skapa fler arbetstillfällen och göra det möjligt för fler att arbeta på hemmaplan. En näringslivsstrategi är antagen och en aktivitetsplan skall arbetas fram för år 2018. Behovet av mark för olika typer av verksamheter blir en allt viktigare utvecklingsfråga. Finns det ingen tillgång till mark kommer det på sikt innebära att målet om antal arbetstillfällen påverkas.

**Uppdrag:**

- En plan tas fram för att möta behovet av tillgång till mark för det lokala näringslivet samt för de företag som vill och kan tänka sig etablera sig i kommunen.

**Information Österåker och kommunikation**

2015-03-16 bifölls en motion från Socialdemokraterna om att centralt i Åkersberga skapa en plats för ständig medborgardialog. Kommunen har avtal med Visit Roslagen om en turistbyråverksamhet, det är förlängt med ett år. Därefter skall ställning tas till om ny upphandling skall göras. Vi ifrågasätter detta och vill utreda om Information Österåker skall upphandlas eller i drivas i egen regi. Om upphandling skall ske behöver nytt underlag tas fram med utgångspunkt från motionen.

**Uppdrag:**

- Utreda om Information Österåker skall upphandlas eller drivas i egen regi.
- Förvaltningarnas kommunikationsbehov ska genomlysas för att inför budget år 2019 se om kommunikationsenheten bör förse med ytterligare operativ tjänst.

**Etablering & Integration på arbetsmarknaden**

Som nyanländ blir man inskriven hos Arbetsförmedlingen och får då en etableringsplan. Etableringsplanens syfte är att etablera den nyanlände på arbetsmarknaden och i samhället. Ibland lyckas inte personen komma ut i arbetslivet efter fullgjord etableringsplan och kan då få någon form av kommunal åtgärdsplan. Till stöd för etablering på

arbetsmarknaden ingår Österåker i VIDA (Välj Inkludering, Delaktighet och Aktivitet) projektet fram till februari år 2019. Det är viktigt att Österåker aktivt arbetar och ger stöd för nya utrikesfödda österåkersbor att komma ut på arbetsmarknaden och därmed i egen försörjning.

För år 2018 har regeringen aviserat att de kommer att lägga pengar på att kommunerna skall kunna göra insatser för att utrikesfödda kvinnor skall komma i arbete. Tex. ska Studieförbunden kunna bedriva uppsökande arbete för att fler ska motiveras att studera. Bland annat lyfts möjligheterna att läsa SFI under föräldraledigheten och satsningar på utrikesfödda kvinnors företagande. Österåker skall söka dessa statsbidrag.

## Personal

Det kollektivavtal som tecknats med Kommunal säger att heltidsanställning skall vara norm 2021

### Uppdrag;

- Att en plan tas fram för att införa heltidsanställningar enligt avtalet.

## 5.0 Organisation

### Otydlig styrmodell

År 2007 beslutade Kommunfullmäktige i Österåker om en ”ny organisation för ökad valfrihet och kundval” enligt beställar- och utförarmodell. Våren 2013 fick den tillförordnade kommundirektören och den likaledes tillförordnade produktionschefen i uppdrag att förtydliga styrmodellen. Under sommaren 2013 genomfördes en så kallad SWOT-analys bland kommunens förtroendevalda och tjänstemän. I samband med SWOT-analysen och i de fortsatta diskussionerna lyftes några områden där det krävs ytterligare utredning och förtydliganden vad gäller målstyrningsprocessen, myndighetsansvar och huvudmannaskap. Hur initieras och stimuleras innovationer och utveckling i denna typ av organisation? Hur hantera lokalfrågor – probleminventering och rutinbeskrivning, behovsstyrd administration? Vi ifrågasätter om alla otydligheter sedan dess utretts. Vi upplever att dessa kvarstår.

### Egenregi som ”garant” hålls inte längre

Genom beslut att lägga ner kommunal verksamhet såsom t.ex korttidsboendet och kommunala hemtjänsten, följs inte längre kommunens antagna styrmodell där värdet av egen regi särskilt lyfts.

Utdrag ur styrmodellen:

”Det kan finnas fler anledningar till att kommunen behöver en egenregi verksamhet inom de områden som är utsatt för konkurrens och är kundvalsstyrd”

”I ett kundvalsystem finns det brukare/medborgare som vill kunna välja ett offentligt ägt alternativ. Det är ju då naturligt att kommunen tillhandahåller ett sådant alternativ”

”Utöver detta bör kommunen som helhet använda egenregin som en tillgång vid utformandet av ersättningsmodeller, uppföljningssystem och jämförelser. Självklart utan att inskränka konkurrensneutraliteten. Detta ställer i sin tur krav på öppenhet och genomskinlighet från alla parter inom kommunorganisationen.”

”Produktionen har också att på anmodan från beställare och/eller kommunledning ansvar för att vara ”kommunens yttersta garant”.

### Ny styrmodell behövs

Dagens styrmodell, som de flesta kommuner frångått, skall läggas ner bland annat av följande skäl:

-Ge politiker möjlighet att frångå ansvar genom att skylla på någon annan. Ett ofta förekommande problem som nämns gällande just beställar- och utförarmodellen, inte bara här i Österåker, utan där modellen använts.

an p n



- Brist på politiskt ansvarstagande över helheten, det beställda samt det utförda. Ansvaret får inte vara öppet för enskilda tolkningar.
- Den politiska uppgiften "vad" som skall utföras, och utförarnas "hur" är svår att tillämpa i praktiken då mål och indikatorer visar att det är svårt att skilja "vad" frågorna från "hur" frågorna.
- Kommunal verksamhet /Produktionen utgör garanten och grundstommen i kommunen och det måste tydliggöras och värdesättas. Likaså skall medborgarens rätt att kunna välja kommunal verksamhet finnas.

Vi ser att det råder:

- Mätbarhetsproblem och därför svårigheter med uppföljning/utvärdering.
- Kvarstående otydlighet i organisationen, ansvarsfördelning, mm.
- Samordningsbrist på grund av dubbla förvaltningar.

### **Ny styrmodell, därmed ny organisation**

Ny styrmodell efterlyses som utvecklar resultatstyrningen utifrån ett medborgarperspektiv, inte ett kundperspektiv. Politiken måste bli tydligare i sina prioriteringar och lägga fast vilka kvalitetskrav som ska uppfyllas och vilka medel som skall understödja måluppfyllelsen. Kvalitet ska vara ledordet i utvecklingen. Professionen i de verksamheter kommunen driver skall inom ramen för politiska beslut och sitt ansvar ges möjligheter att utforma verksamheten. Möjligheten att välja skola och serviceproducent skall finnas inom ramen för nationella och lokala kvalitetskrav. I en ny styrmodell skall samverkan vara den ledande principen.

#### **Uppdrag:**

- Kommundirektören får i uppdrag att utarbeta ett förslag till ny styrmodell och som konsekvens därav avveckla nuvarande modell.

#### **Förändringar i nämndorganisationen:**

##### **Klimat och hållbarhetsutskott**

Österåkers kommun skall på allvar lyfta de viktiga klimat och hållbarhetsfrågorna. Kommunstyrelsen har det samordnade och strategiska ansvaret, men vi upplever att dessa frågor får för litet utrymme och det vill vi ändra på. Därför förelår vi att ett klimat och hållbarhetsutskott inrättas, att Miljö och klimatrådet knyts till utskottet samt på tjänstemannanivå knyts till miljömålsgruppen (en från varje förvaltning) och en politisk styrgrupp. Vi tillför **400 tkr**

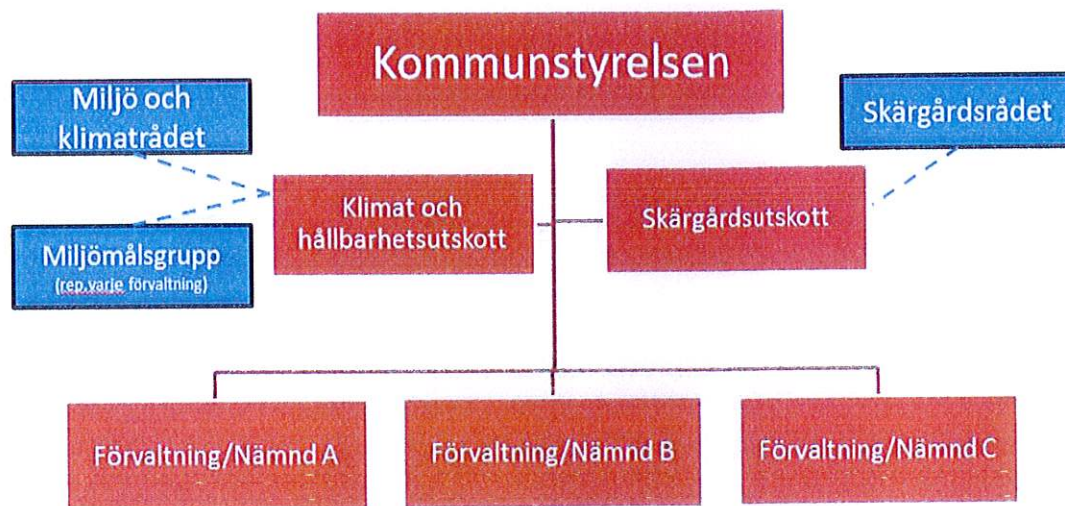
##### **Skärgårdsutskott**

Österåker skall vara en skärgårdskommun av världsklass, det är en vision och samtidigt ett löfte om att skärgårdsfrågorna skall lyftas fram. Vi vill stärka skärgårdsbornas inflytande och vårt mål är att på sikt inrätta en skärgårdsnämnd. Fram till dess startar vi med att föreslå att ett skärgårdsråd inrättas. Till utskottet knyts Skärgårdsrådet och på tjänstemannanivå kopplats Näringslivs- och utvecklingsenheten till utskottet samt en politiskt styrgrupp. Vi tillför **400 tkr**

ch p n

**Uppdrag:**

- Att inrätta ett klimat och hållbarhetsutskott.
- Att inrätta ett skärgårdsutskott.

**Överförmyndarutskott**

Österåkers kommuns överförmyndarverksamhet överfördes till Täby kommun, vilket inte har fungerat. Överförmyndarverksamheten skall skyndsamt återföras till Österåkers kommun. Det innebär att denna verksamhet måste införas i organisationen och få en tydlig ansvarsstruktur så väl tjänstemannamässigt som politiskt. Se avsnittet 4.1 kommunfullmäktige.

**Uppdrag:**

- Att ett överförmyndarutskott inrättas snarast under kommunfullmäktige.

**De rådgivande organen**

I Österåkers kommun finns idag nio olika rådgivande organ. I Kommunstyrelsens verksamhetsberättelse och delårsbokslut för år 2017, står att råden fram till augusti månad endast nyttjat 20 procent av tilldelad budget. Åtta av de rådgivande organ finns organisatoriskt inom kommunstyrelsen; Miljö- och klimatrådet, Integrationsråd, Skärgårdsrådet, Tillgänglighetsråd, Pensionärsråd, Näringslivsråd, Idrotts- och friluftsrådet, och Trygg i Österåker. Ansvar för råden måste tydligare kopplas till respektive förvaltning och sakenämnd. Ordföranden i råden skall återfinnas i ansvarig nämnd, vilket gör att rådets synpunkter tas tillvara.

**Miljö- och klimatrådet och Pensionärsrådet samt Kommunala tillgänglighetsrådet**

Fungerar som ett forum för informationsutbyte och dialog och bör vara kvar. Miljörådet kopplar vi organisatoriskt till det Klimat och hållbarhetsutskott vi vill inrätta. Pensionärsrådet vill vi organisatoriskt föra över till Vård- och omsorgsnämnden. Kommunala tillgänglighetsrådet vill vi organisatoriskt föra över till Byggnadsnämnden.

**Idrotts- och friluftsrådet**

Har haft en sparsam ad hoc-liknande mötesverksamhet. Rådet skall vara kvar, men vi ställer krav på fungerande mötesverksamhet.

ghd m



## Trygg i Österåker

Fungerar utmärkt och skall vara kvar.

## Näringslivsrådet

Har knappt haft något möte under perioden varför rådets framtid, dess funktion och innehåll måste ses över.

## Barn- och ungdomsrådet

Skolnämnden ansvarar för detta och vi har inte kunnat notera haft någon direkt verksamhet varför vi ifrågasätter rådets funktion. Det kanske finns bättre sätt att engagera ungdomar.

## Integrationsrådets

Dess roll och funktion kan ifrågasättas och vi föreslår att rådet läggs ner.

Budget 2017 för samtliga råd var 845 tkr, och då utfallet per augusti visar att budgeten endast nyttjas med 20 procent, föreslår vi att budgeten för råden anpassas till totalt **423 tkr**.

## 5.1 Rationaliseringsåtgärder

### Konsultväxling

År 2016			
Konsultkostn. och hyr av personal enligt ekonomisystemet			
Nämnd	Drift	Investering	Personal
Produktionsstyrelsen	2 681	0	6 512
Kommunfullmäktige	1 134	0	0
Kommunstyrelsen	7 544	12 285	440
Kultur- och fritidsnämnden	1 587	0	0
Skolnämnden	1 037	0	40
Vård- och omsorgsnämnden	937	0	1 107
Byggnadsnämnden	172	17	0
Miljö- och hälsoskyddsnämnden	16	0	0
Socialnämnden	5 623	0	2 486
<b>Summa</b>	<b>20 731</b>	<b>12 302</b>	<b>10 586</b>

Källa: Ekonomikontoret

I jakten på ett optimalt användande av varje skattekrone bör Österåker granska områden såsom inköp av externa tjänster, inköp av konsulter, samt se över all administration. Frågor som kan ställas är: Är kommunen optimalt bemannad gällande tjänster inom stabs- och ledningsfunktioner? Kan en konsultväxling ske, dvs öka på bemanning på vissa områden istället för att anlita betydligt dyrare konsulttjänster? Finns det en besparings- och utvecklingspotential inom detta område? Vi anser att en genomlysning bör påbörjas snarast.

### Fortsatt minskad sjukfrånvaro

Med fortsatta arbetsmiljöinsatser och med kommunens ambition att vara en bra arbetsgivare finns förutsättningar att behålla personal och vara en attraktiv arbetsgivare. Vi bedömer att det är möjligt att minska kostnaderna kommande år framöver. Uppskattad effekt av konsultväxling och minskad sjukfrånvaro:

År 2018 med 10 mkr, för år 2019 med 5mkr och för år 2020 med 3mkr.

oh j n

## 6. Ekonomiska sammanställningar

### 6.1 Sammanställning nämndernas ramar

#### Driftbudget

	Budget 2018	Plan 2019 exkl.prisutv.	Plan 2020 exkl.prisutv.
<b>INTÄKTER</b>			
Kommunfullmäktige	530	530	530
Kommunstyrelsen	92 850	92 850	92 850
Kultur-och fritidsnämnd	4 000	4 000	4 000
Skolnämnd	91 300	91 300	91 300
Vård- och omsorgsnämnd	73 500	73 500	73 500
Byggnadsnämnd	14 300	14 300	14 300
Miljö- och hälsoskyddsnämnd	5 550	5 550	5 550
Socialnämnd	65 050	65 050	65 050
<b>SUMMA INTÄKTER</b>	<b>347 080</b>	<b>347 080</b>	<b>347 080</b>

<b>BRUTTOKOSTNADER</b>			
Kommunfullmäktige	-14 765	-14 765	-14 765
Kommunstyrelsen	-255 977	-255 977	-255 977
Kultur-och fritidsnämnd	-94 080	-94 080	-94 080
Skolnämnd	-1 211 200	-1 211 200	-1 211 200
Vård- och omsorgsnämnd	-678 300	-678 300	-678 300
Byggnadsnämnd	-50 750	-50 750	-50 750
Miljö- och hälsoskyddsnämnd	-14 890	-14 890	-14 890
Socialnämnd	-160 140	-160 140	-160 140
<b>SUMMA BRUTTOKOSTNADER</b>	<b>-2 480 102</b>	<b>-2 480 102</b>	<b>-2 480 102</b>

<b>NETTOKOSTNADER</b>			
Kommunfullmäktige	-14 235	-14 235	-14 235
Kommunstyrelsen	-163 127	-163 127	-163 127
Kultur-och fritidsnämnd	-90 080	-90 080	-90 080
Skolnämnd	-1 119 900	-1 119 900	-1 119 900
Vård- och omsorgsnämnd	-604 800	-604 800	-604 800
Byggnadsnämnd	-36 450	-36 450	-36 450
Miljö- och hälsoskyddsnämnd	-9 340	-9 340	-9 340
Socialnämnd	-95 090	-95 090	-95 090
<b>SUMMA NETTOKOSTNADER</b>	<b>-2 133 022</b>	<b>-2 133 022</b>	<b>-2 133 022</b>

oh j n



## 6.2 Kostnad och intäktsbudget

	Budget 2018	Plan 2019	Plan 2020
<b>INTÄKTER/UTJÄMNING</b>			
Skatteintäkter	1 949 950	2 025 700	2 102 400
Utjämningsyst/statsbidrag	118 650	157 450	188 050
Fastighetsavgift	96 350	99 350	102 350
Statsbidrag, Mactaxan	14 500	14 500	14 500
Verksamhetens avg/bidrag	347 080	347 080	347 080
Prisutveckling		6 000	6 000
Finansiella intäkter	18 200	18 700	18 700
Kapitalkostnader	53 470	53 470	53 470
Riktade statsbidrag	3 000		3 000
Konsultväxling mm.	10 000	5 000	
<b>SUMMA INTÄKTER</b>	<b>2 611 200</b>	<b>2 727 250</b>	<b>2 835 550</b>
<b>KOSTNADER</b>			
Fördelade kostnader	-2 480 102	-2 480 102	-2 480 102
Finansiella kostnader	-1 400	-1 400	-1 400
Avskrivningar	-43 000	-45 000	-47 000
Reglering, pension	-47 000	-47 000	-42 000
Oförutsett	-3 000	-5 000	-5 000
Lokaler	-12 500	-12 500	-12 500
Prisutveckling		-70 000	-75 000
<b>SUMMA KOSTNADER</b>	<b>-2 587 002</b>	<b>-2 661 002</b>	<b>-2 663 002</b>
<b>MARGINAL</b>	<b>24 198</b>	<b>66 248</b>	<b>172 548</b>

an dm

## 6.3 Investeringsbudget

	Budget 2018	Plan 2019	Plan 2020
<b>UTGIFTER</b>			
Kommunstyrelsen	-117 430		
Byggnadsnämnden	-2 200		
Produktionsstyrelsen	-4 000		
<b>Summa utgifter</b>	<b>-123 630</b>	<b>-136 300</b>	<b>-133 800</b>
<b>INKOMSTER</b>			
<b>Summa inkomster</b>	<b>20 000</b>	<b>20 000</b>	<b>20 000</b>
<b>NETTO</b>			
<b>Summa (netto)</b>	<b>-103 630</b>	<b>-116 300</b>	<b>-113 800</b>

### Kommentar till 6.3 investeringsbudget

I investeringsbudgeten prioriterar vi Klassrumsluft för förskola/skola, Pedagogcentrum för digitaliseringen inom skolan samt Gång- och cykelväg på Ljusterö. dessutom lyfter vi en reinvestering av Båthamnsvägen med fler P-platser + grönt, skall genomförs snarast möjligt inom ramen för SBFs investeringsbudget. Mot denna bakgrund budgeterar vi för en revidering av planerade investeringsprojekt motsvarande 15 % till förmån för våra nämnda satsningar. Klassrumsluften beräknas till 20 Mkr fördelade på 5, 10 och 5 Mkr respektive år under planperioden. Kommunens andel av kostnaden för Gång- och cykelväg på Ljusterö beräknas till 5 Mkr, jämt fördelad mellan år 2018 och 2019. Investeringskostnaden för Pedagogcentrum beräknas till 3 Mkr och gäller 2018.

I fråga om övriga investeringar under Kommunstyrelsen, varav den helt dominerande delen ligger inom samhällsbyggnadsförvaltningens område, har vi utgått från de siffror vi fått från ekonomikontoret. Varje år inträffar förskjutningar i tidsplanen för en del projekt, vilket i regel betyder förseningar. Budgeterat investeringsutrymme för året tas då inte helt och hållet i anspråk. Vi har därför räknat ner ekonomikontorets siffra för investeringar under kommunstyrelsen med 15 %. Investeringsnivån är högre än det prognostiserade resultatet och avskrivningsnivån. Mellanskillnaden bör, liksom kommunen valt att göra i budget för 2017, kunna finansieras via kommunens kassa.

an p n



## 6.4 Finansieringsanalys

Finansieringsbudgeten visar hur kommunens kassaflöde utvecklas.

Budget 2018      Plan 2019      Plan 2020

### FINANSIERINGSANALYS

#### DEN LÖPANDE VERKSAMHETEN

Årets resultat	24 198	66 248	172 548
Justering för av/nedskrivningar	43 000	45 000	47 000
Justering för övrigt ej likvidtets påverkande poster			

#### Medel från verksamheten före förändringar verksamhetskapital

67 198      111 248      219 548

Ökning/minskning kortfristiga fordringar  
Ökning/minskning kortfristiga skulder

#### Medel från den löpande verksamheten

67 198      111 248      219 548

### INVESTERINGSVERKSAMSHETEN

Förvärv av materiella anläggningstillgångar	-122 270	-127 270	-119 770
Investeringsbidrag	20 000	20 000	20 000

#### Medel från investeringsverksamheten

-102 270      -107 270      -99 770

### FINANSIERINGSVERKSAMHETEN

Ökning av övriga långfristiga skulder			
Ökning av övriga långfristiga fordringar			
Ökning av avsättning av pensioner	14 130	18 510	21 500

#### Medel från finansieringsverksamheten

14 130      18 510      21 500

#### ÅRETS KASSAFLÖDE

Likvida medel vid årets början  
Likvida medel vid årets slut

sh p n

## 7. Taxor och avgifter

### 7.1 Kultur- och Fritidsnämnden

Taxor- och avgifter enligt förslag till budget 2018 och plan 2019-2020, sammanträdesprotokoll 2017-08-31

#### Peng- och avgift för musikskolan

Bilaga F

Peng i musikskolan, Per elev/år	Budget 2017	Budget 2018*)
Undervisning 1-4 elever	9 650	9 785
Ensemble/orkester (Större grupp)	3395	3442
Kör	2 120	2 150
<b>Avgifter i musikskolan/termin</b>		
Undervisning instrument eller sång	1 440	720
Kör eller orkester i kombination med instrument	120	60
Enbart körsång eller enbart orkester	430	215
Instrumenthyra	280	140

\*) Peng uppräknad med 1,5 %

\*) Avgiften halverad

OSTERAKERS KOMMUN  
Kultur- och fritidsnämnden  
Budget 2018, Verksamhetsplan 2018-20  
Taxor och avgifter

1 av 2

2017-07-03  
Rev 2017-08-31  
Bilaga G

Söra simhall	Budget 2017	Budget 2018
<b>Abonnemang</b>		
Barn tillägg Autogiro 10-16 år	100kr	100kr
Bad Årskort 10-16 år	950kr	950kr
Bad Årskort Vuxen	1980:-/165:- per mån	1980:-/165:- per mån
Bad Årskort Vuxen vard före 15.00	1620:-/135:- per mån	1620:-/135:- per mån
Medley Årskort Vuxen	3180:-/265:- per mån	3180:-/265:- per mån
Medley Årskort Vuxen vard före 15.00	1980:-/165:- per mån	1980:-/165:- per mån
Medley Valfria månader Vuxen	450kr	350kr
Medley valfria månader vuxen vard före 15.00	250kr	250kr
<b>Klippkort</b>		
Bad Klippkort 10-16 år och pensionärer	450kr	450kr
Bad Klippkort Vuxen	675kr	675kr
Medley Klippkort alla tider	900kr	900kr
<b>Entreér</b>		
Bad 0-9 år (max tre barn i sällskap av betalande vuxen)	Gratis	Gratis
Bad 0-9 år (fjärde barnet och fler)	25kr	25kr
Bad 10-16 år (fjärde barnet och fler) och pensionärer	50kr	50kr
Bad Vuxen	75kr	75kr
Medley Entré (bad och träning)	100kr	100kr
Medley Entré (bad och träning(i sällskap av vuxen)) Ungdom 10-16 år	60kr	60kr
Bad Familj 2 barn 10-16 år + 2 vuxna	220kr	220kr
<b>Solskiftesbadet</b>		
Uthyrning 1 timme (enstaka tillfällen).	1 100kr	1 100kr
Uthyrning 1 timme/gång (hel termin).	850kr	850kr
Terminsavgift 1 g/vecka	850kr	1 080kr
Terminsavgift 2 g/vecka	1 300kr	2 052kr
Terminsavgift 3g/vecka		2 970kr

\* Pris inkl. moms

an p n



Kultur- och utbildningsnämnden  
Budget 2017, Plan 2018-2019  
Taxor och avgifter  
Simhallar

Bilaga 3

2 av 2

2017-07-03  
Bilaga G**För föreningar. Företag, gymnasieskolor mm****Taxa 1**

Barn- och ungdomsverksamhet mellan 3-20 år som bedrivs av godkänd ideell förening i Österåkers kommun, eller kommunala enheter.

**Taxa 2**

Verksamhet för medlemmar över 20 år som bedrivs av godkänd ideell förening i Österåkers kommun, eller kommunala enheter.

**Taxa 3**

Företag eller privatpersoner samt övriga externa organisationer/föreningar

**Taxa 4**

Gymnasieskolor verksamma i Österåkers kommun.

Timkostnad per bana	Taxa 1	Taxa 2 *)	Taxa 3	Taxa 4
År				
2016	20	55	215	55
2017	20	110	215	55
2018	25	110	215	55

Föreningar, arrangemang 6 banor	Taxa 1	Taxa 2
ÅR		
2016	260	260
2017	260	260
2018	260	280

Österåkers kommun  
Kultur- och fritidsnämnden  
Budget 2018, Verksamhetsplan 2018-20  
Taxor och avgifter

Rev. 2017-08-31  
2017-07-03  
Bilaga G

	Budget 2017	Budget 2018
<b>SPORT OCH FRILUFT</b>		

**Taxa 1**

Barn- och ungdomsverksamhet mellan 3-20 år som bedrivs av godkänd ideell förening i Österåkers kommun, eller kommunala enheter samt pensionsärsföreningar

**Taxa 2**

Verksamhet för medlemmar över 20 år samt verksamhet på representationsnivå (ex dam- och herrlag) som bedrivs av godkänd ideell förening i Österåkers kommun, eller kommunala enheter.

**Taxa 3**

Företag eller privatpersoner samt övriga externa organisationer/föreningar

**Taxa 4**

Gymnasieskolor verksamma i Österåkers kommun.

Taxa 2 höjs 2018

Gymnastiksalar	2017				2018 Taxa 1 halveras, taxa 2 höjs			
	Taxa 1	Taxa 2	Taxa 3	Taxa 4	Taxa 1	Taxa 2	Taxa 3	Taxa 4
Timkostnader	85	180	360	190	43	185	360	190
Hacksta	50	100	205	105	25	105	205	105
Margretelund	50	100	205	105	25	105	205	105
Ljustero	50	100	205	105	25	105	205	105
Roslags-Kulla	50	100	205	105	25	105	205	105
Rydbo	50	100	205	105	25	105	205	105
Sjökarby	50	100	205	105	25	105	205	105
Bergahallen	50	100	205	105	25	105	205	105
Skärgårdsstad	50	100	205	105	25	105	205	105
Solskiftet	85	175	360	180	43	180	360	180
Söra A	50	100	205	105	25	105	205	105
Söra B	85	175	360	180	43	180	360	180
Tråsättra	45	75	165	80	23	80	165	80
Åkerstorp	50	100	205	105	25	105	205	105
Österåker								

Åkerberga sporthall	Taxa 1	Taxa 2	Taxa 3	Taxa 4	Taxa 1	Taxa 2	Taxa 3	Taxa 4
Bollhall, timkostnad	95	200	400	210	48	205	400	210
A	55	115	250	120	26	120	250	120
A1 och A2	85	175	350	180	43	180	350	180
B	50	105	225	110	25	110	225	110
B1 och B2								
Övrigt timkostnad								
Badminton/abonnemang	100 ströb		140		Ej olika taxor		endast timkostnad	140
Badminton/abonnemang, pensionär	70 ströb		100		100 ströbokning:			100
					70 ströbokning:			
Neдре Gym, endast föreningar, fritidsgård, skola	105				105			
Seniormatcher, representationslag och arrangemang, timkostnad								
A-hallen	230				230			
B-hallen	220				220			
Sporthallen (A-B-hallen)	440				440			

97/14

Österåkers kommun  
Kultur- och fritidsnämnden  
Budget 2018, Verksamhetsplan 2018-20  
Taxor och avgifter

SPORT OCH FRILUFT					Budget 2017				Budget 2018				
Österåkers sportcentrum					Taxa 1 halverad								
Ishall 2	Taxa 1	Taxa 2	Taxa 3	Taxa 4	Taxa 1	Taxa 2	Taxa 3	Taxa 4	Taxa 1	Taxa 2	Taxa 3	Taxa 4	
Timkostnad under vecka 34 - v 14	125	290	1400	560	63	290	1400	560	63	290	1400	560	
Matcher/evenemang	155	580	1400	570	78	580	1400	570	78	580	1400	570	
Isahall2													
Timkostnad under v 40 - v 9	100	250	1400	405	50	250	1400	405	50	250	1400	405	

Kostnaderna för försäsong beräknas enligt taxa 3. Ev ändras till taxa 1 - förlängd säsong. Avgift för outnyttjade tider 600 kr per tillfälle. Förrådsutrymmen i Österåkers sportcentrum 100 kr/kvm och år.

SPORT OCH FRILUFT					Budget 2017				Budget 2018				
Fotbollspaner					Taxa 1 halverad								
Timkostnad	Taxa 1	Taxa 2	Taxa 3	Taxa 4	Taxa 1	Taxa 2	Taxa 3	Taxa 4	Taxa 1	Taxa 2	Taxa 3	Taxa 4	
Gräs - Åkersberga IP	90	190	700	310	45	190	700	310	45	190	700	310	
Konstgräs, 5-manna	25	115	600	265	13	120	600	265	13	120	600	265	
Konstgräs 7-manna	25	115	600	265	13	120	600	265	13	120	600	265	
Konstgräs 11-manna	35	180	700	310	18	185	700	310	18	185	700	310	
Grusplan, 7-manna	25	45	120	60	13	50	120	60	13	50	120	60	
Vinterplan, 5-manna	45	165	630	295	23	170	630	295	23	170	630	295	
Vinterplan, 7-manna	45	165	630	295	23	170	630	295	23	170	630	295	
Vinterplan, 11-manna	90	350	730	375	45	355	730	375	45	355	730	375	
Röllingby backar, naturgräsområde *	35	65	140	65	18	65	140	65	18	65	140	65	
Fridrottsbanor Åkersberga IP- ej kvar 2018.	35	60	235	100	-	-	-	-	-	-	-	-	
Fridrottsarenan	-	-	-	-	Nya taxor								

Seniormatcher och representationslag	Seniormatcher och representationslag	Seniormatcher och representationslag
Per match	Per match	Per match
Gräs, natur och konstgräs	205	205
Röllingby backar	145	145

Ordinarie fotbollssäsong: Vecka 14 - vecka 25, vecka 31 - vecka 42

Eftersäsong: Vecka 43 - vecka 50

Vinterplanssäsong: Vecka 1 - vecka 13

Matcher, arrangemang, filminspelningar, reklamfotografering enligt överenskommelse beroende på reklam, entréer etc.

**Idrottsevenemang, timkostnad**

Häckstahallen	230
Tråsättrahallen	220
Söra, A-hallen	220
Övriga småhallar	210

**Idrottsevenemang, timkostande**

230
220
220
210

Övriga arrangemang, ex filminspelning, reklamfotografering etc. enligt överenskommelse.

ch p 9



Österåkers kommun  
Kultur- och fritidsnämnden  
Budget 2018, Verksamhetsplan 2018-20  
Taxor och avgifter

2017-07-03

Bilaga G

Taxa 1	Barn/ungdomsföreningar, pensionärsföreningar och andra aktörer i Österåkers kommun som bedriver verksamhet för barn och unga mellan 3-20 år, samt kommunala enheter.	
Taxa 2	Föreningar inom kommunen med vuxenverksamhet.	
Taxa 3	Företag samt övriga externa organisationer/föreningar.	Uppräknat 2017 5 %, ingen uppräknat 2018

KULTURKNUTEN INKL BERGA TEATER	Budget 2017			Budget 2018		
	Taxa 1	Taxa 2	Taxa 3	Taxa 1	Taxa 2	Taxa 3
<b>Timkostnad:</b>						
Bergahallen övrigt	55	150	205	55	150	205
Berga teater	90	230	670	90	230	670
Hästsken, Teaterverkstan	55	150	245	55	150	245
Danslokalen	55	150	245	55	150	245
	Vaktmästarservice, vard 07.00-08.00 samt 17.00-21.00 320:-/timme Vaktmästarservice övrig tid 520:-/timme Dygnshyra av Berga teater debiteras med 8 timmar/dygn Städning tillkommer vid behov, 1 700 kr			Vaktmästarservice, vard 07.00-08.00 samt 17.00-21.00 320:-/timme Vaktmästarservice övrig tid 520:-/timme Dygnshyra av Berga teater debiteras med 8 timmar/dygn Städning tillkommer vid behov, 1 700 kr		
<b>Hyra av teknisk utrustning:</b>						
Kostnad per dag eller konferens:						
Fliserbord med ljudanläggning	260			260		
Fliserbord med ljusanläggning	360			360		
Vid konferens ingår: Videoprojektor, filmduk, blädderblock, whiteboard och vaktmästarservice vard. kl. 08.00 - 17.00.						

Kultur- och fritidsnämnden  
Budget 2018, Verksamhetsplan 2018-20  
Taxor och avgifter

2017-07-03  
Bilaga G

Taxa 1	Barn- och ungdomsverksamhet mellan 3-20 år som bedrivs av godkänd ideell förening i Österåkers kommun, eller kommunala enheter.
Taxa 2	Verksamhet för medlemmar över 20 år som bedrivs av godkänd ideell förening i Österåkers kommun, eller kommunala enheter.
Taxa 3	Företag eller privatpersoner samt övriga externa organisationer/föreningar

FRITIDSGÅRDAR	Budget 2017			Budget 2018		
	Taxa 1	Taxa 2	Taxa 3	Taxa 1	Taxa 2	Taxa 3
Lokalhyra, timkostnad						
0-40 kvm	70	115	195	70	120	200
41-80 kvm	90	145	235	95	150	240
81-160 kvm	100	175	340	100	180	345
>161 kvm	145	255	430	150	260	440
Taxorna avser tiden mån-tor 08.30 - 22.00. Efter 22.00 debiteras ett tillägg på 200:-/hyrestillfälle.						
Hyra av repetitionslokal	320:-/person och termin			320:-/person och termin		
Vaktmästarservice, vardagar efter 22.00	520:-/timme			520:-/timme		
Vaktmästarservice Lör-söndag och storhelger	520:-/timme			520:-/timme		
Utrustning: Bord och stolar. Uthyres ej: Ljud- och ljusanläggning, cafeteria.						
Depositionsavgift på Bergagården	1500			1500		

	Budget 2017	Budget 2018
Nytt lånekort (det första gratis)	40	40
Reservationsavgift	10	10
Reservationsavgift fjärrlån	40	40
Avgift försenad bok/vecka:		
Vuxenbok	10	10
Maxbelopp	230	235
DVD Vuxen	10	10
DVD Barn	5	10
Meddelandeavgift	25	30
Förkomna böcker:		
vuxenbok	350	360
barnbok	170	175
pocketbok	75	80
tidskrift	85	90
CD	180	180
DVD	530	540
Lån av DVD		
vuxenfilm	25	25
barnfilm	10	10
spel	25	25
Kopior biljettutskrifter på biljettpaper		6 kr/ark <b>Ny</b>
Papper	5	0
Övrigt		
bibliotekskassar	0	0
tygkassar	40	40

#### Biblioteket, lokalhyror

Taxa 1 - registrerade föreningar, studieförbund och k

Taxa 2 - Företag, privatpersoner

Timkostnad	Budget 2017		Budget 2018	
	Taxa 1	Taxa 2	Taxa 1	Taxa 2
Sammanträdesrummet med plats för 16-20 pers	185	295	190	300
Grupprum 1 och 2 med plats för ca 8 personer/rum (som enskild och studerande i grupp är det gratis)	70	190	75	195
Programrummet med plats för 70 personer	285	460	290	470
Datasalen med 6 datorer	420	650	-	-
Ta bort från 2018 pga omlokalisering av datorerna				
Övrigt				
Tillstånd § 15 Lotterilagen	400		405	
Registrering § 17 Lotterilagen	400		405	

an p el



**Skolnämnden**

Taxor- och avgifter enligt förslag till budget 2018 och plan 2019-20, sammanträdesprotokoll 2017-08-29.

**Vård- och omsorgsnämnden**

Taxor- och avgifter enligt förslag till budget 2018 och plan 2019-20, sammanträdesprotokoll 2017-08-29.

**ÖSTERÅKERS KOMMUN  
VÅRD- OCH OMSORGSNÄMNDEN  
BUDGET 2017, PLAN 2018-2019****Taxor och avgifter****Avgifter LSS**

Avgift 2017

Avgift 2018

<b>Korttidsvistelse</b>		
Barn frukost	18 kr/portion	18 kr/portion
Barn lunch	40 kr/portion	41 kr/portion
Barn middag	40 kr/portion	41 kr/portion
Vuxen (från 19 år) frukost	23 kr/portion	23 kr/portion
Vuxen lunch	51 kr/portion	52 kr/portion
Vuxen middag	50 kr/portion	51 kr/portion
<b>Korttidstillsyn (fritids) för mellanmål 12 månader om året</b>	207 kr/månad	211 kr/månad
Barn lunch	40 kr/portion	41 kr/portion
Ungdomar (över 19 år) lunch	51 kr/portion	52 kr/portion
<b>Boende</b>	1838 kr/månad	1875 kr/månad
<b>Skolinternat</b>	1838 kr/månad	1875 kr/månad

Alla avgifter är uppräknade med 2% avrundat till närmaste krona

**Socialnämnden**

Taxor- och avgifter enligt förslag till budget 2018 och plan 2019-20, sammanträdesprotokoll 2017-08-24.

**Taxor och avgifter**

	Budget 2017	Budget 2018	Förändring	
			Belopp	%
<b>Avgift familjerådgivning</b> Kostnad per rådgivningstillfälle	350	350	0	0,0%

## Byggnadsnämnden

Taxor- och avgifter enligt förslag till budget 2018 och plan 2019-20, sammanträdesprotokoll 2017-08-29.

ÖSTERÅKERS KOMMUN  
BYGGNADSNÄMNDEN  
BUDGET 2018, PLAN 2019-2020

### Taxor och avgifter

Text	Utfall 2016	Budget 2017	Budget 2018	Förändring 17-18		Kommentar
				Belopp	%	
Plan och byggnadsverksamhet Bygglov och strandskydd						
Parkeringsanmärkningavgifter	1 000 kr 700 kr 400 kr 500 kr	1 000 kr 700 kr 400 kr 500 kr	1 000 kr 700 kr 400 kr 500 kr	0 kr 0 kr 0 kr 0 kr	0% 0% 0% 0%	
Grävtilstånd och trafikanordningsplaner						
Godkänd	-	1600	1 600 kr	0 kr	0%	
Inkommen och avslagen		400	400 kr	0 kr	0%	
Generell TA-plan		6000	6 000 kr	0 kr	0%	
Vite		5000	5 000 kr	0 kr	0%	
Samhällsbetaldaresor självskjutsersättning med båt påbörjad tur per sjömil och familj			50 kr 50 kr			

## Miljö- och hälsoskyddsnämnden

Taxor- och avgifter enligt förslag till budget 2018 och plan 2019-20, Datum 2017-08-22.

Ärende nr: MHN-2017-1254-012

ÖSTERÅKERS KOMMUN  
MILJÖ- OCH HÄLSOSKYDDSNÄMNDEN

### Taxor och avgifter

Beräknad handläggningskostnad per timme	Avgift 2016	Avgift 2017	Avgift 2018	Förändring 2017-2018		Kommentar
				Belopp	%	
Miljö- och hälsoskyddsnämndens verksamhet enligt miljöbalken, strålskyddslagen, tobakslagen, lag om foder och animaliska biprodukter, lag om handel med vissa receptfria läkemedel och lag om elektroniska cigaretter och påfyllningsbehållare	1 055	1 105	1 160	55	5,0%	
Miljö- och hälsoskyddsnämndens verksamhet enl. livsmedelslagen	1 165	1 220	1 280	60	4,9%	

an pn



Avgifter för ansökan, anmälan mm enligt alkohollagen	Avgift 2016	Avgift 2017	Avgift 2018	Förändring 2017-2018		Kommentar
				Belopp	%	
Ny ansökan om stadigvarande tillstånd för allmänheten/slutet sällskap inklusive catering. Gäller även vid ägarskifte.	13 900	14 270	14 710	440	3,1%	
Anmälan om ändrad bolagssammansättning	7 900	8 110	8 360	250	3,1%	
Anmälan om stadigvarande utvidgning av sortiment, tid eller yta	5 000	5 140	5 300	160	3,1%	
Ansökan om tillfällig utvidgning av sortiment, tid eller yta	2 600	2 670	2 750	80	3,0%	
Ansökan om stadigvarande tillstånd för gemensam serveringsyta	5 000	5 140	5 300	160	3,1%	
Ansökan om tillfälligt tillstånd för gemensam serveringsyta	2 600	2 670	2 750	80	3,0%	
Ansökan om stadigvarande tillstånd för provsmakning, avser gårdsproducent/producent	5 000	5 130	5 290	160	3,1%	
Ansökan om förnyelse av tillfälligt tillstånd avseende förlängt öppethållande till klockan 02.00	900	920	950	30	3,3%	
Anmälan folkölsförsäljning	0	2 480	2 560	80	3,2%	
Ansökan om tillfälligt tillstånd till allmänheten	6 500	6 670	6 870	200	3,0%	
Ansökan tillfälligt tillstånd till slutet sällskap	2 600	2 670	2 750	80	3,0%	

Årlig tillsynsavgift enligt alkohollagen	Avgift 2016	Avgift 2017	Avgift 2018	Förändring 2017-2018		Kommentar
				Belopp	%	
Stadigvarande serveringstillstånd till allmänheten till klockan 01.00	10 900	11 540	11 900	360	3,1%	
Stadigvarande serveringstillstånd till allmänheten senare än klockan 01.00.	14 900	15 765	16 240	475	3,0%	
Stadigvarande serveringstillstånd till allmänheten till klockan 01.00 med ett (1) års tillfälligt förlängt serveringstillstånd till klockan 02.00.	14 900	15 765	16 255	490	3,1%	
Stadigvarande serveringstillstånd till slutna sällskap	4 900	5 050	5 200	150	3,0%	
Stadigvarande serveringstillstånd till allmänheten inkl cateringstillstånd till slutna sällskap	14 900	15 765	16 250	485	3,1%	
Stadigvarande cateringstillstånd till slutna sällskap	10 900	11 540	11 900	360	3,1%	
Alkoholservering i inrikes trafik	8 000	8 470	8 730	260	3,1%	
Folkölsförsäljning	2 350	2 490	2 560	70	2,8%	

Extra tillsynsavgift enligt alkohollagen	Avgift 2016	Avgift 2017	Avgift 2018	Förändring 2017-2018		Kommentar
				Belopp	%	
Extra tillsynsavgift efter beslut av MHN	4 125	4 235	4 365	130	3,1%	

Utebliven restaurangrapport	Avgift 2016	Avgift 2017	Avgift 2018	Förändring 2017-2018		Kommentar
				Belopp	%	
Påminnelseavgift	825	850	875	25	2,9%	

Handwritten signature or initials in blue ink.



## Ändringar 2018 i Taxa för prövning och tillsyn inom miljöbalkens område bilaga 2

Bilaga 4

2017	2018	2017	2018	2017	2018	
Verksamhetskod (VK)/ Klassningskod (KK)	Verksamhetskod (VK)/ Klassningskod (KK)	Avgiftsklass (AK)	Avgiftsklass (AK)	Prövningsnivå (PN)	Prövningsnivå (PN)	Kommentar/Ändring i text
	10.11	7	12			
	10.20	6	11			
15.002	15.001	4	3			
	15.8001	1	2			
15.1001	15.125	3	5			
15.140	15.125					
15.14002	15.12502					
	15.151		8		C	Ny
	20.10	7	8			Vissa justeringar i texten i enlighet med miljöprövningsförordningen
20.80	20.80-3					
20.80	20.80-2					
24.30	utgår					
24.81	24.44					Vissa justeringar i texten i enlighet med miljöprövningsförordningen
24.90	24.44					
24.120	24.46-2					
24.120	24.46-4					
24.12001	24.4601					
24.12002	24.4602					
24.13001	24.4701					
24.130	24.47					
24.140	24.40-3					
24.150	24.41					
	25.50-1	6	7			

2017-07-10

1(4)

## Ändringar 2018 i Taxa för prövning och tillsyn inom miljöbalkens område bilaga 2

Bilaga 4

2017	2018	2017	2018	2017	2018	
Verksamhetskod (VK)/ Klassningskod (KK)	Verksamhetskod (VK)/ Klassningskod (KK)	Avgiftsklass (AK)	Avgiftsklass (AK)	Prövningsnivå (PN)	Prövningsnivå (PN)	Kommentar/Ändring i text
						Vissa justeringar i texten i enlighet med miljöprövningsförordningen
28.1001	28.25-1			U	C	Vissa justeringar i texten i enlighet med miljöprövningsförordningen
28.1001	28.25-2					Vissa justeringar i texten i enlighet med miljöprövningsförordningen
28.60	28.25-1					
28.6001	28.25-2	1	2	U	C	
	28.20					Vissa justeringar i texten i enlighet med miljöprövningsförordningen
28.70	28.60					
28.70	28.95					Vissa justeringar i texten i enlighet med miljöprövningsförordningen
						Vissa justeringar i texten i enlighet med miljöprövningsförordningen
35.201	34.8001					
35.3001	utgår					
39.50	39.35					
40.100-2	39.50-1	5	6			
40.111	40.100					
40.111	utgår					
50.1001	50.1001	2	3			
	63-4001	3	4			
73.1001	73.1002	4	2			Vissa justeringar i texten i enlighet med miljöprövningsförordningen

2017-07-10

2(4)

## Ändringar 2018 i Taxa för prövning och tillsyn inom miljöbalkens område bilaga 2

Bilaga 4

2017	2018	2017	2018	2017	2018	
Verksamhetskod (VK)/ Klassningskod (KK)	Verksamhetskod (VK)/ Klassningskod (KK)	Avgiftsklass (AK)	Avgiftsklass (AK)	Prövningsnivå (PN)	Prövningsnivå (PN)	Kommentar/Ändring i text
						Vissa justeringar i texten i enlighet med miljöprövningsförordningen
	90.16					Vissa justeringar i texten i enlighet med miljöprövningsförordningen
	90.2001					Vissa justeringar i texten i enlighet med miljöprövningsförordningen
	90.2002					Vissa justeringar i texten i enlighet med miljöprövningsförordningen
90.30	90.30-1		11		B	Ny
						Vissa justeringar i texten i enlighet med miljöprövningsförordningen
90.30	90.30-2					Ny
90.30	90.30-3		8		B	Ny
90.130	90.131					
90.140	90.141					
90.160	90.161					
90.16001	90.171					
	90.230					Vissa justeringar i texten i enlighet med miljöprövningsförordningen
90.22001	utgår					
90.281	utgår					
90.350	90.361					Vissa justeringar i texten i enlighet med miljöprövningsförordningen
	90.370	7	1			

2017-07-10

3(4)



## Andringar 2018 i Taxa för prövning och tillsyn inom miljöbalkens område bilaga 2

Bilaga 4

2017	2018	2017	2018	2017	2018	
Verksamhetskod (VK)/ Klassningskod (KK)	Verksamhetskod (VK)/ Klassningskod (KK)	Avgiftsklass (AK)	Avgiftsklass (AK)	Prövningsnivå (PN)	Prövningsnivå (PN)	Kommentar/Ändring i text
	90.375					Vissa justeringar i texten i enlighet med miljöprövningsförordningen
90.380	90.381	8	6			Vissa justeringar i texten i enlighet med miljöprövningsförordningen
90.390	90.391					Vissa justeringar i texten i enlighet med miljöprövningsförordningen
	90.420					Vissa justeringar i texten i enlighet med miljöprövningsförordningen
	90.450					Vissa justeringar i texten i enlighet med miljöprövningsförordningen

2017-07-10

4(4)

## Österåkers kommun

### Taxa för tillsyn över elektroniska cigaretter och påfyllnadsbehållare

Fastställt av kommunfullmäktige 2017-11-20, § xx

#### Taxa för tillsyn över över elektroniska cigaretter och påfyllnadsbehållare

Meddelad med stöd av 46§ Lag (2017:425) om elektroniska cigaretter och påfyllningsbehållare

#### Inledande bestämmelser

**1 §** Avgift enligt denna taxa erläggs för Österåkers kommuns tillsyn enligt lag (2017:425) om elektroniska cigaretter och påfyllningsbehållare.

**2 §** Avgiftsskyldig är den som bedriver anmälningspliktig försäljning med elektroniska cigaretter eller påfyllningsbehållare

**3 §** Avgift enligt denna taxa tas ut för

1. Handläggning och andra åtgärder med anledning av anmälan av försäljning av elektroniska cigaretter eller påfyllningsbehållare
2. Handläggning och andra åtgärder vid övrig tillsyn

#### Timavgift

**4 §** Gällande timavgift är den senast fastställda timavgiften för verksamhet inom miljöbalkens område.

**5 §** Avgift tas ut för varje halv timme nedlagd handläggningstid. Med handläggningstid avses den sammanlagda tid som varje handläggare har använt för inläsning av ärendet, kontakter med parter, samråd med andra myndigheter, inspektioner och kontroller, restid, beredning i övrigt i ärendet samt föredragning och beslut.

För inspektioner och annat tillsynsarbete som utförs vardagar mellan klockan 19.00 och 07.00, lördagar, söndagar, julafton, nyårsafton, trettondagsafton, midsommarafton och helgdagar, tas avgift ut med 1,5 gånger ordinarie timavgift.

#### Avgift för anmälan

**6 §** För handläggning av anmälan enligt 20§ lag om elektroniska cigaretter och påfyllningsbehållare tas en avgift ut med följande belopp

Handläggning av anmälan av försäljning av elektroniska cigaretter eller påfyllningsbehållare	1 x timavgift
Handläggning av anmälan inklusive ett tillsynsbesök	2 x timavgift

an p m

### Avgift för tillsyn i övrigt

7 § För kommunens tillsyn i övrigt tas avgift ut enligt följande

Årlig avgift inklusive högst ett tillsynsbesök	2 x timavgift
Tillsyn utöver det som ingår i årsavgiften	2 x timavgift

Avgift för tillsyn utöver det som ingår i årsavgiften tas ut för extra kontrollbesök som behövs för att följa upp avvikelser som konstaterats vid den ordinarie kontrollen eller för kontroll med anledning av klagomål

8 § Årlig avgift omfattar kalenderår och ska betalas i förskott. Sådan avgift skall betalas från och med det kalenderår som följer efter det år då verksamheten påbörjats. Avgift skall betalas med helt avgiftsbelopp för varje påbörjat kalenderår som verksamheten bedrivs.

9 § Avgift tas inte ut för kontroll med anledning av klagomål som visar sig vara obefogat om verksamheten samtidigt uppfyller lagstiftningens krav på egenkontroll inom det området klagomålet avser.

### Nedsättning av avgift

10 § Avgift enligt denna taxa får sättas ned eller efterskänkas om det finns särskilda skäl med hänsyn till verksamhetens art eller omfattning, tillsynsbehovet, nedlagd handläggningstid och övriga omständigheter.

Beslut om nedsättning eller efterskänkande av avgift fattas av miljö- och hälsoskyddsnämnden.

### Avgiftens erläggande

11 § Beslut om avgift enligt denna taxa fattas av Miljö- och hälsoskyddsnämnden. Betalning av avgift skall ske till Österåkers kommun inom tid som anges i beslutet om avgift eller i särskild faktura.

### Verkställighetsfrågor m.m.

12 § Av lag (2017:425) om elektroniska cigaretter och påfyllningsbehållare 41 § framgår att miljö- och hälsoskyddsnämndens beslut om avgift får överklagas till allmän förvaltningsdomstol.

Denna taxa träder **kraft 2017-12-01**. I ärenden som rör tillstånd och anmälningar tillämpas taxan på ärenden som kommer efter denna dag.

an p u