

## Kallelse

### Socialnämnden kallas till sammanträde

Tid: Torsdagen den 29 augusti 2013 kl. 18.00

Plats: Sammanträdesrum Largen, plan I Alceahuset, Hackstavägen 22  
(Sammanträdesrum Largen är reserverat för majoriteten kl. 17.00 och  
sammanträdesrum Losjön, plan I är reserverat för oppositionen kl. 17.00).

#### Övrig information:

Var vänlig anmäl om du har förhinder till sammanträdet till Linda Turula,  
[linda.turula@osteraker.se](mailto:linda.turula@osteraker.se)

På uppdrag av ordförande Helena Jungenstam (M)



Linda Turula  
Administrativ samordnare

### Dagordning

1. Val av justerare samt tid och plats för justering
2. Fastställande av dagordning
3. Beredning (20 augusti 2013)
4. Information om arbetet med mottagandet av ensamkommande barn - Martin Krok, Vårlyus Ungdomsboende
5. Socialnämndens månadsuppföljning per 2013-06-30
6. Budget 2014, plan 2015-2016
7. Presentation av fältstudien "Kartläggning av de hushåll som är registrerade som arbetslösa under februari 2013" - Madelene Dahlström, vuxenstödsenheten
8. Överenskommelse om samverkan mellan kommuner i Stockholms län gällande nyanlända
9. Rapportering av ej verkställda beslut enligt SoL per 2013-06-30 från Socialnämnden
10. Attestförteckning Socialnämnden 2013

## 11. Individärenden

- 11.1 Övervägande vid placering enligt 13 § LVU
- 11.2 Övervägande vid placering enligt 13 § LVU
- 11.3 Övervägande vid placering enligt 6 kap 8 § SoL
- 11.4 Yttrande angående särskilt förordnad vårdnadshavare
- 11.5 Yttrande angående särskilt förordnad vårdnadshavare
- 11.6 Yttrande angående särskilt förordnad vårdnadshavare
- 11.7 Yttrande till Attunda tingsrätt angående särskilt förordnad vårdnadshavare
- 11.8 Adoptionsyttrande (omedelbar justering)
- 11.9 Ansökan om familjehemsplacering
- 11.10 Familjehemsplacering
- 11.11 Ansökan om bistånd över högsta godtagbara boendekostnad
- 11.12 Ansökan om bistånd över högsta godtagbara boendekostnad
- 11.13 Eftergift av skuld

## 12. Anmälan delegationsbeslut

- 12.1 Ordförandebeslut 2013-06-19 ang. LVU § 6
- 12.2 Ordförandebeslut 2013-06-19 ang. LVU § 11
- 12.3 Ordförandebeslut 2013-06-19 ang. LVU § 43
- 12.4 Ordförandebeslut 2013-06-26 ang. LVU § 2
- 12.5 Ordförandebeslut 2013-06-26 ang. LVU § 11
- 12.6 Ordförandebeslut 2013-06-28 ang. LVU § 43
- 12.7 Delegationsbeslut 2013-07-03 ang. LVU § 43
- 12.8 Ordförandebeslut 2013-07-04 ang. LVU § 11
- 12.9 Delegationsbeslut 2013-07-05 ang. LVU § 43
- 12.10 Ordförandebeslut 2013-07-05 ang. LVU § 11
- 12.11 Ordförandebeslut 2013-07-08 ang. LVU § 6
- 12.12 Ordförandebeslut 2013-07-08 ang. LVU § 11
- 12.13 Ordförandebeslut 2013-07-09 ang. LVU § 11
- 12.14 Ordförandebeslut 2013-07-22 enl. LVU § 11
- 12.15 Delegationslistor Procapita 2013-06-01 – 2013-07-31
- 12.16 Delegationslistor Public 360 2013-01-18, 2013-03-15 och 2013-06-01 – 2013-07-31
- 12.17 Protokoll socialt utskott 2013-06-26, 2013-07-16, 2013-07-23 och 2013-08-20

## 13. Delgivningar

- 13.1 Beslut från IVO angående klagomål, dnr 8.2-3330/2013 (handlingar bifogas)
- 13.2 Dom från Förvaltningsrätten i Stockholm i mål nr 8118-13, 10543-13
- 13.3 Beslut från Förvaltningsrätten i Stockholm i mål nr 14972-13
- 13.4 Beslut från Kammarrätten i Stockholm i mål nr 3441-13
- 13.5 Dom från Förvaltningsrätten i Stockholm i mål nr 11537-13
- 13.6 Beslut från Förvaltningsrätten i Stockholm i mål nr 17390-13
- 13.7 Dom från Förvaltningsrätten i Stockholm i mål nr 16054-13
- 13.8 Beslut från Skolväsendets överklagandenämnd, dnr Over 2013:302
- 13.9 Meddelande från Länsstyrelsen i Stockholm län om godkänd slutrapport avseende projekt som har fått medel för utveckling av kvinnojoursverksamhet
- 13.10 Information från IVO: Ej verkställda beslut rapporteras fortsättningsvis till IVO

13.11 Protokollsutdrag KF § 5:5/2013 och KF § 5:25/2013

13.12 Sammanfattning av Socialstyrelsens rapport: Barn och ungas hälsa, vård och omsorg 2013

## 5.

# **Socialnämndens månadsuppföljning per 2013-06-30**

Beslutsförslag:

### **Socialnämndens beslut:**

1. Månadsuppföljning per den 30 juni 2013 och prognos per den 31 december 2013 godkänns.
2. Månadsuppföljning och prognos överlämnas till Kommunstyrelsen.

## Tjänsteutlåtande

Socialförvaltningen

Datum 2013-07-10

Dnr SN 2013/0022-042 (10)

Till Socialnämnden

## Tjänsteutlåtande – Socialnämndens månadsuppföljning per 2013-06-30

### Beslutsförslag

#### Socialnämndens beslut

1. Månadsuppföljning per den 30 juni 2013 och prognos per den 31 december 2013 godkänns
2. Månadsuppföljning och prognos överlämnas till Kommunstyrelsen

### Bakgrund

Socialnämndens nettokostnader för perioden uppgår till -35 482 tkr vilket motsvarar 96 % av periodbudgeten. Bokslutsprognosen för helåret är -84 500 tkr, vilket resulterar i ett förväntat överskott på 4,4 mkr för helåret 2013.

### Bilagor

Socialnämndens månadsuppföljning per den 30 juni 2013.



Anne Simmasgård  
Förvaltningschef



Frida Wennermark  
Controller

Frida Wennermark  
Controller

## Ekonomisk uppföljning per den 30 juni, Socialnämnden

### Ekonomisk sammanställning

Driftsredovisning per slag (belopp i tkr)	HELÅR				PERIOD: JAN - JUN			
	Budget 2013	Prognos 2013	Budget-avvikelse	Utfall 2012	Period-budget	Utfall perioden	Budget-avvikelse	%
<b>Verksamhetens intäkter</b>								
Avgifter	237	237	0	130	119	202	84	171%
Övriga intäkter	24 763	24 263	-500	21 220	12 382	13 202	820	107%
<b>Summa intäkter</b>	<b>25 000</b>	<b>24 500</b>	<b>-500</b>	<b>21 350</b>	<b>12 500</b>	<b>13 404</b>	<b>904</b>	<b>107%</b>
- varav Interna intäkter	1 823	1 823	0	1 878	912	928	10	102%
<b>Verksamhetens kostnader</b>								
Personalkostnader	-41 037	-37 887	3 150	-36 826	-20 519	-19 277	1 242	94%
Lokalkostnader	-9 724	-9 724	0	-9 691	-4 862	-5 258	-396	108%
Kapitalkostnader	0	0	0	-10	0	-5	-5	
Köp av verksamhet	-41 503	-33 453	8 050	-31 416	-20 752	-16 408	4 344	79%
Övriga kostnader	-21 636	-28 936	-7 300	-25 326	-10 818	-14 046	-3 228	130%
<b>Summa kostnader</b>	<b>-113 900</b>	<b>-110 000</b>	<b>3 900</b>	<b>-103 269</b>	<b>-56 950</b>	<b>-54 993</b>	<b>1 957</b>	<b>97%</b>
- varav interna kostnader	-5 913	-5 913	0	-9 338	-2 957	-5 653	-2 696	191%
<b>Verksamhetens nettokostnader</b>	<b>-88 900</b>	<b>-85 500</b>	<b>3 400</b>	<b>-81 919</b>	<b>-44 450</b>	<b>-41 589</b>	<b>2 861</b>	<b>94%</b>

Driftsredovisning per verksamhet (belopp i tkr)	HELÅR				PERIOD: JAN - JUN			
	Budget 2013	Prognos 2013	Budget-avvikelse	Utfall 2012	Period-budget	Utfall perioden	Budget-avvikelse	%
Nämnd och ledningsstab	-6 500	-3 600	2 900	-3 153	-3 250	-1 701	1 549	52%
Familjestödsenheten	-47 800	-38 050	9 750	-36 911	-23 900	-18 279	5 621	76%
Vuxenstödsenheten	-34 600	-43 850	-9 250	-41 855	-17 300	-21 609	-4 309	125%
<b>Verksamhetens nettokostnader</b>	<b>-88 900</b>	<b>-85 500</b>	<b>3 400</b>	<b>-81 919</b>	<b>-44 450</b>	<b>-41 589</b>	<b>2 861</b>	<b>94%</b>

### Sammanfattning

Socialnämndens nettokostnader för perioden uppgår till -41 589 tkr vilket motsvarar 94 % av periodbudgeten. Bokslutsprognosen för helåret är -85 500 tkr, vilket resulterar i ett förväntat överskott på 3,4 mkr för helåret 2013. Det innebär en försämring med 1 mkr jämfört med föregående månad.

### Kommentarer till periodens utfall

Nämndens nettoavvikelse per sista juni visar ett överskott på knappt 2,9 mkr vilket innebär en förbättring sedan maj med 1,3 mkr. Familjestödsenhetens överskott har ökat med 2,1 mkr samtidigt som underskottet för Vuxenstödsenhetens fortsatt att försämrats och är nu 1,2 mkr sämre än maj. För nämnd- och ledningsstab uppgår periodöverskottet till cirka 1,5 mkr.

Den förbättrade periodavvikelsen på 1,3 mkr förklaras främst av att de retroaktiva ersättningarna för ensamkommande barn avseende 2012 från Migrationsverket inkom under juni månad som uppgick till lika mycket.

Personalkostnader uppvisar ett överskott för perioden på drygt 1,2 mkr och i princip hela det överskottet återfinns hos Familjestödsenheten på grund av frånvaro.

Underskottet för lokalkostnader på 400 tkr per sista juni återfinns under hyresvärdskostnader för försörjningsstödstagare. Hyresintäkterna för perioden motsvarar dock ej detta underskott vilket beror på att flera lägenheter stått tomma under en längre tid.

Den negativa trenden med nya placeringar i HVB för vuxna har fortsatt även under juni månad. Ytterligare tre placeringar har tillkommit som inte var planerade sedan tidigare. Det innebär att 27 olika personer varit placerade under hela eller delar av det första halvåret. Tillsammans motsvarar de 13,4 helårsplaceringar. Periodutfallet avviker därmed från budget med 650 tkr. Fyra personer har dock avvikit under de senaste veckorna så kostnaderna för dessa är något osäkra.

Utbetalningarna av försörjningsstöd var cirka 100 tkr lägre i juni jämfört med snittet under det första halvåret. Nettokostnaderna för försörjningsstöd avvek dock från budget med drygt 3,4 mkr per sista juni. En jämförelse med första halvåret 2012 visar dock att utbetalningarna ökat med cirka 270 tkr per månad i fasta priser.

## Kommentarer till bokslutsprognos

Bokslutsprognosen för helåret har totalt försämrats med 1 mkr sedan maj månad och uppgår nu till -85 500 tkr vilket ändå ger nämnden en positiv budgetavvikelse uppgående till 3,4 mkr.

I intäkterna för ensamkommande barn som påverkat utfallet det första halvåret är cirka 1,8 mkr av engångskaraktär vilket innebär att budgetavvikelsen för helåret inte kommer att förbättras i någon större omfattning och helårsprognosen är därför oförändrad på + 1,9 mkr för verksamheten.

På grund av den stora volymökningen för HVB vuxen har prognosen varit tvungen att försämrats med ytterligare 800 tkr och uppgår därmed till -1,5 mkr. Vårdkostnaderna för barn och unga väntas däremot vara oförändrade.

Ett överskott uppgående till 3 150 tkr förväntas under året för personalkostnader. Den största delen finns hos Familjestödsenheten och prognosen för de administrativa kostnaderna där har förbättrats med 1 mkr sedan maj månad. Orsaken är att flera personer kommer att sluta under hösten och nya rekryteringarna väntas inte bli klara förrän tidigast i slutet av året vilket genererar ett större överskott. Det är också ett tiotal personer som valt att vara tjänstlediga omkring 25 % av arbetstiden vilket också bidrar till överskottet. För familjemottagningen har det prognostiserade överskottet minskats med 350 tkr till följd av personalförändringar.

Flyktingmottagandet i kommunen har hittills i år varit mycket lågt. Detta förväntas fortsätta även under resten av året vilket har gjort att de budgeterade intäkterna och kostnaderna varit betydligt

lägre än väntat. Helårsprognosen har på grund av detta försämrats med 750 tkr netto varav lägre intäkter står för 2 mkr och lägre kostnader 1,25 mkr.

I årets budget för ungdomsmottagningen förväntades intäkterna öka något på grund av högre ersättningar från Landstinget. Intäkterna har istället varit något lägre än samma period förra året och ett underskott väntas därför på cirka 100 tkr för verksamheten.

Trots den lägre kostnaden för försörjningsstöd under juni månad är det ännu för tidigt att säga att denna minskning kommer att vara konstant och helårsprognosen för försörjningsstöd lämnas därför oförändrad.

Sammantaget innebär detta att Familjestödsenheten väntas få en positiv budgetavvikelse uppgående till 9 750 tkr och Vuxenstödsenheten prognostiseras få ett underskott på 9 250 tkr för helåret 2013. Överskottet för nämnd- och ledningsstab är oförändrat på 2,9 mkr.



## Verksamhetsuppföljning

NÄMND OCH LEDNINGSSTAB	HELÅR				PERIOD: JAN - JUN		
	Budget 2013	Prognos 2013	Budget- avvikelse	Utfall 2012	Period- budget	Utfall perioden	Budget- avvikelse
Driftsredovisning per verksamhet (belopp i tkr)							
Socialnämnd	-952	-952	0	-969	-476	-537	-61
Ledningsstab	-5 548	-2 648	2 900	-2 184	-2 774	-1 164	1 610
<b>Verksamhetens nettokostnader</b>	<b>-6 500</b>	<b>-3 600</b>	<b>2 900</b>	<b>-3 153</b>	<b>-3 250</b>	<b>-1 701</b>	<b>1 549</b>

FAMILJSTÖDSENHETEN	HELÅR				PERIOD: JAN - JUN		
	Budget 2013	Prognos 2013	Budget- avvikelse	Utfall 2012	Period- budget	Utfall perioden	Budget- avvikelse
Driftsredovisning per verksamhet (belopp i tkr)							
Administration	-18 209	-15 809	2 400	-16 069	-9 105	-8 308	797
Vårdkostnader Barn och Ungdom	-22 452	-17 302	5 150	-15 547	-11 226	-8 772	2 454
Familjemottagning	-3 927	-3 727	200	-4 079	-1 964	-1 812	151
Föräldrastöd	-1 197	-1 197	0	-1 105	-599	-578	20
Kontaktpersoner Barn och Ungdom	-742	-842	-100	-701	-371	-431	-60
Ensamkommande flyktingbarn	741	2 641	1 900	1 531	371	2 206	1 835
Familjerådgivning	-251	-251	0	-283	-126	-140	-15
Familjerätt	-1 763	-1 563	200	-1 263	-882	-443	439
<b>Verksamhetens nettokostnader</b>	<b>-47 800</b>	<b>-38 050</b>	<b>9 750</b>	<b>-37 517</b>	<b>-23 900</b>	<b>-18 279</b>	<b>5 621</b>

VUXENSTÖDSENHETEN	HELÅR				PERIOD: JAN - JUN		
	Budget 2013	Prognos 2013	Budget- avvikelse	Utfall 2012	Period- budget	Utfall perioden	Budget- avvikelse
Driftsredovisning per verksamhet (belopp i tkr)							
Administration	-7 308	-7 408	-100	-10 104	-3 654	-3 715	-61
Försörjningsstöd	-16 323	-23 623	-7 300	-21 250	-8 162	-11 988	-3 826
Flyktingmottagande	1 780	1 030	-750	764	890	808	-82
Vårdkostnad institution	-5 903	-7 403	-1 500	-7 796	-2 952	-3 598	-646
Öppenvård	-5 327	-5 027	300	-930	-2 664	-2 490	173
Familjehem	-199	1	200	0	-100	0	100
Ungdomsmottagningen	-1 320	-1 420	-100	-1 434	-660	-626	34
<b>Verksamhetens nettokostnader</b>	<b>-34 600</b>	<b>-43 850</b>	<b>-9 250</b>	<b>-40 750</b>	<b>-17 300</b>	<b>-21 609</b>	<b>-4 309</b>

## Nyckeltal

Prestationer	Budget 2013	Prognos 2013	Budget- avvikelse	Utfall 2012	Utfall jan-juni
<b><u>Vuxenstödsenheten</u></b>					
<b><i>HVB-placeringar</i></b>					
Volym (vårddyggn/år)	4 380	4 869	489	4 307	2 427
Volym (placeringar årsbasis)	12,0	13,3	1,3	11,8	13,4
Totalkostnad (tkr)	5 886 tkr	7 411 tkr	-1 525 tkr	7 854 tkr	3 598 tkr
Snittkostnad (kr/placering)	1 344 kr	1 522 kr	178 kr	1 823 kr	1 482 kr
<b><i>Försörjningsstöd</i></b>					
Total nettokostnad (tkr)	14 819 tkr	22 319 tkr	-7 500 tkr	19 166 tkr	10 831 tkr
<b><u>Familjestödsenheten</u></b>					
<b><i>HVB-placeringar</i></b>					
Volym (vårddyggn/år)	4 380	3 013	-1 367	3 375	1 679
Volym (placeringar årsbasis)	12,0	8,3	-3,7	9,2	9,3
Totalkostnad (tkr)	12 880 tkr	8 707 tkr	4 174 tkr	8 364 tkr	4 845 tkr
Snittkostnad (placering/dag)	2 941 kr	2 842 kr	-99 kr	2 478 kr	2 885 kr
<b><i>Familjehemsplaceringar</i></b>					
Volym (vårddyggn/år)	10 997	10 540	-457	11 038	5 336
Volym (placeringar årsbasis)	30,1	28,9	-1,3	30,2	29,5
Totalkostnad (tkr)	8 318 tkr	7 362 tkr	956 tkr	7 778 tkr	3 719 tkr
Snittkostnad (placering/dag)	756 kr	699 kr	57 kr	705 kr	697 kr
<b><i>Interna familjehemsplacering</i></b>					
Volym (vårddyggn/år)	9 537	9 445	-92	9 940	4 793
Volym (placeringar årsbasis)	26,1	25,9	-0,3	27,2	26,5
Totalkostnad (tkr)	6 248 tkr	5 856 tkr	392 tkr	6 298 tkr	2 972 tkr
Snittkostnad (placering/dag)	655 kr	620 kr	-35 kr	634 kr	620 kr
<b><i>Externa familjehemsplacering</i></b>					
Volym (vårddyggn/år)	1 460	1 095	-365	1 098	543
Volym (placeringar årsbasis)	4,0	3,0	-1,0	3,0	3,0
Totalkostnad (tkr)	2 070 tkr	1 506 tkr	564 tkr	1 480 tkr	747 tkr
Snittkostnad (placering/dag)	1 418 kr	1 376 kr	42 kr	1 348 kr	1 376 kr

## 6.

# **Socialnämndens budget 2014, plan 2015-2016**

Beslutsförslag:

### **Socialnämndens beslut:**

1. Godkänna budget för 2014 och plan för 2015-2016.
2. Överlämna denna till Kommunstyrelsen.

### **Socialnämnden föreslår Kommunstyrelsen föreslå Kommunfullmäktige besluta:**

3. Ge Socialnämnden i uppdrag att ta fram ett förslag till samordningsförbund tillsammans med Arbetsförmedlingen, Försäkringskassan och Stockholms läns landsting.
4. Finansiering sker inom Socialnämndens ram.

## Tjänsteutlåtande

### Socialförvaltningen

Datum 2013-08-15

Dnr SN 2013/0044-041

Till Socialnämnden

## Budget 2014, Plan 2015-2016

### Beslutsförslag

#### Socialnämndens beslut

1. Godkänna budget för 2014 och plan för 2015-2016.
2. Överlämna denna till Kommunstyrelsen.

#### Socialnämnden föreslår Kommunstyrelsen föreslå Kommunfullmäktige besluta

3. Ge Socialnämnden i uppdrag att ta fram ett förslag till samordningsförbund tillsammans med Arbetsförmedlingen, Försäkringskassan och Stockholms läns landsting.
4. Finansiering sker inom Socialnämndens ram.

### Bakgrund

Socialnämndens budget uppgår till 91 500 tkr. Det innebär en ökad ram för nettokostnader uppgående till 2,6 mkr jämfört med budget 2013.

### Bilagor

1. Konkurrensprövningsplan
2. Prestationsbaserad ersättning
3. Taxor och avgifter



Anne Simmasgård  
Förvaltningschef



Emma Hellman  
Controller

Expedieras

Akt

Kommunstyrelsen

# Socialnämnden

## Budget 2014, Plan 2015-16



<b>Ekonomisk sammanfattning</b> .....	<b>3</b>
<b>Ansvar och uppgifter</b> .....	<b>3</b>
- Övergripande.....	3
- Nämnd och ledningsstab.....	4
- Familjestödsenheten.....	4
- Vuxenstödsenheten.....	4
<b>Mål och riktlinjer</b> .....	<b>5</b>
<b>Åtgärder för måluppfyllelse</b> .....	<b>6</b>
<b>Miljömål</b> .....	<b>8</b>
<b>Styrtal</b> .....	<b>8</b>
- Övergripande.....	8
- Familjestödsenheten.....	8
- Vuxenstödsenheten.....	9
<b>Förändringar i förhållande till budget 2013</b> .....	<b>9</b>
- Nämnd och ledningsstab.....	9
- Familjestödsenheten.....	10
- Vuxenstödsenheten.....	10
<b>Lokaler</b> .....	<b>11</b>
<b>Utveckling och förändringar</b> .....	<b>11</b>
- Världsekonomin.....	11
- Ändrade beräkningsregler inom det ekonomiska biståndet.....	11
- Brist på bostäder.....	12
- Levnadsvanor.....	12
- Barns hälsa.....	12
- Evidensbaserad praktik.....	13
<b>Ekonomisk riskanalys</b> .....	<b>13</b>

Ordförande: Helena Jungenstam  
Förvaltningschef: Anne Simmasgård

2013-08-13

## Ekonomisk sammanställning

Driftredovisning per slag tkr	Budget 2013	Budget 2014	Plan 2015 exkl prisutv.	Plan 2016 exkl prisutv.
<b>Verksamhetens intäkter</b>				
Avgifter	237	242	242	242
Övriga intäkter	24 763	23 758	23 758	23 758
<b>Summa Intäkter</b>	<b>25 000</b>	<b>24 000</b>	24 000	24 000
			0	0
<b>Verksamhetens kostnader</b>			0	0
Personalkostnader	-41 037	-40 461	-40 461	-40 461
Lokalkostnader	-9 724	-9 638	-9 638	-9 638
Kapitalkostnader	0	0	0	0
Köp av verksamhet	-41 503	-36 574	-36 574	-36 574
Övriga kostnader	-21 636	-28 827	-28 827	-28 827
<b>Summa kostnader</b>	<b>-113 900</b>	<b>-115 500</b>	-115 500	-115 500
<b>Verksamhetens nettokostnader</b>	<b>-88 900</b>	<b>-91 500</b>	<b>-91 500</b>	<b>-91 500</b>

Driftredovisning per verksamhet tkr	Utfall 2012	Budget 2013	Prognos 2013	Budget 2014
Nämnd och ledningsstab	-3 153	-6 500	-3 600	-6081
Familjestödsenheten	-36 911	-47 800	-38 050	-44211
Vuxenstödsenheten	-41 855	-34 600	-43 850	-41208
<b>Sammanlagt</b>	<b>-81 919</b>	<b>-88 900</b>	<b>-85 500</b>	<b>-91500</b>

Kommunfullmäktige har i beslut daterat 2013-06-17 fastställt Socialnämndens preliminära budgetram till 91 500 tkr för år 2014. Det innebär en ökad ram för nettokostnader uppgående till 2,6 mkr jämfört med budget 2013.

## Ansvar och uppgifter

### Övergripande

Socialnämnden fullgör kommunens uppgifter inom socialtjänsten (Individ- och familjeomsorg) och vad som sägs i lag om socialnämnd, exklusive omsorgen om äldre människor och människor med fysiska och psykiska funktionshinder.

Socialnämnden fullgör även kommunens uppgifter vad gäller flykting- och invandrarfrågor, uppgifter enligt skuldsaneringslagen, föräldrabalken och uppgifter avseende familjerådgivning och ungdomsmottagning.

Socialnämndens verksamhet är uppdelad i tre huvudområden: nämnd och ledningsstab, familjestödsenhet och vuxenstödsenhet.

### **Nämnd och ledningsstab**

Verksamheten omfattar förvaltningsledning och administration, stöd och service till politiker, samt vissa förvaltningsgemensamma kostnader.

### **Familjestödsenheten**

Enheten utreder och beslutar om bistånd till vård och behandling för barn under 18 år och deras familjer samt följer upp beviljade insatser. Familjehem, kontaktpersoner och kontaktfamiljer rekryteras, utreds och handleds. På uppdrag av tingsrätten görs vårdnads-, boende- och umgängesutredningar. Enheten erbjuder och verkställer samarbetsamtal till frånskilda föräldrar som behöver komma överens i frågor som rör de gemensamma barnens boende och umgänge samt vårdnaden. Enheten verkställer även domar om umgängesstöd och ungdomstjänst. Enheten utreder frågor som rör adoptioner, fastställer faderskap, ger samtalsstöd till familjer i familjerättsliga frågor utifrån vad som är bäst för barnet. Enheten ansvarar för öppenvård på hemmaplan i syfte att förhindra placeringar av barn utanför föräldrahemmet och för att bistå familjer i förändringsarbete när föräldrarna själv söker hjälp, individuellt och i grupp, eller när barn beviljats öppenvårdsinsats. Enheten ansvarar för den kommunala familjerådgivningen som erbjuder samtal till dem som lever i parförhållanden och som har samlevnadskonflikter. Enheten ansvarar för mottagandet av ensamkommande flyktingbarn.

### **Vuxenstödsenheten**

Vuxenstödsenheten utreder och beslutar om försörjningsstöd och ekonomiskt bistånd. Enheten erbjuder budgetrådgivning till kommuninnevånare och utreder möjligheter till skuldsanering samt bistår den enskilde under skuldsaneringsprocessen. Enheten svarar för kommunens mottagande av vuxna flyktingar. Enheten utreder och beslutar om bistånd som vård och behandling för missbrukare samt bedriver öppenvård i kommunen i samarbete med landstinget. Enheten arbetar för att förebygga bruk av alkohol, narkotika och andra beroendeframkallande medel. Ungdomsmottagningen (UMiÅ) har till uppgift att stärka ungdomar i att hantera sin sexualitet, att respektera sig själva samt att förebygga psykisk och social ohälsa.



## Mål och riktlinjer

Kommunens vision pekar på att Österåker 2020 ska vara länets mest attraktiva skärgårdskommun, den skärgårdskommun som flest väljer att flytta till, bo och verka i, starta företag i samt besöka; en skärgårdskommun i världsklass. Österåker ska präglas av framtidstro, mångfald och öppenhet.

### 1. Ekonomi i balans

Resultatmål	Nyckeltal	Förvaltningens åtaganden
1.1 Människor i behov av försörjningsstöd ska stärkas till egen försörjning och ett självständigt liv.	Antal hushåll som avslutas för att de är självförsörjande.	<ul style="list-style-type: none"> <li>- Utveckla arbetssättet med försörjningsstöd.</li> <li>- Anordna egna arbetsmarknadsåtgärder.</li> <li>- Inrätta samordningsförbund med FK, AF och landstinget.</li> </ul>
1.2 Människor med missbruksproblem ska erbjudas vård och behandling på hemmaplan.	Redovisning av öppenvård och köpt vård.	Utveckla arbetssättet inom beroendevården.

### 2. Invånarna ska uppleva en professionell service av hög kvalitet och ett gott bemötande för all kommunal service.

Resultatmål	Nyckeltal	Förvaltningens åtaganden
2.1 Öka tillgängligheten.	Resultat i bemötandeundersökning.	<ul style="list-style-type: none"> <li>- Erbjudna planerade besök till klockan 19.00.</li> <li>- Utveckla enkel biståndsbedömning för individuellt anpassade insatser för vuxna.</li> </ul>
2.2 Utveckla bemötandet.	Resultat i bemötandeundersökning.	Erbjudna socialrådgivning på nätet.
2.3 Inrätta e-tjänster.	Antal e-tjänster.	Erbjudna tidsbokning och blanketter på nätet.

### 3. Österåker skall vara bästa skolkommun i länet.

Resultatmål	Nyckeltal	Förvaltningens åtaganden
3.1 Stödja barn till en fungerande skolgång.	Antalet upprättade genomförandeplaner i aktuella insatser.	<ul style="list-style-type: none"> <li>- Särskilt bevaka placerade barns skolgång.</li> <li>- Särskilt uppmärksamma barn utan fungerande skolgång.</li> </ul>

#### 4. Österåker ska erbjuda högsta kvalitet på omsorg för äldre och funktionshindrade.

Resultatmål	Nyckeltal	Förvaltningens åtaganden
4.1 Erbjuda äldre missbrukare stöd till ett värdigt liv.	Antal ärenden	Utveckla arbetssättet med äldre missbrukare tillsammans med biståndsenheten.
4.2 Verka för att föräldrar med funktionsnedsättning får förutsättningar att utöva ett gott föräldraskap.	Redovisning av stödet som erbjuds i genomförandeplanen.	Erbjuda föräldrar med funktionsnedsättning stöd på hemmaplan.

#### Åtgärder för måluppfyllelse

Inom försörjningsstöd och beroendevård finns oro för ekonomin. Kostnaderna för försörjningsstöd har stadigt ökat sedan 2009. Detta beror dels på konjunkturen och dels på förändringar i socialförsäkringssystemet. Antalet hushåll med arbetshinder på grund av sociala skäl och arbetslösa med otillräcklig ersättning har ökat kraftigt liksom sjukskrivna med läkarintyg och med ingen eller otillräcklig ersättning.

Arbetsförmedlingen har huvudansvaret för arbetsmarknadsåtgärder. Det är dock angeläget för kommunen att utveckla egna arbetsmarknadsinsatser. Socialnämnden avser att ta initiativ till att kommunen och det lokala näringslivet kan erbjuda praktikplatser och att på olika sätt medverka till att stärka och höja de arbetslösas anställningsbarhet.

Ett så kallat samordningsförbund planeras starta tillsammans med arbetsförmedlingen, försäkringskassan, landstinget och några eller någon nordost kommun. Samordningsförbundet ska ha som uppdrag att ge de fyra huvudmännen bättre möjligheter att prioritera gemensamma insatser för rehabilitering i en formaliserad form av samarbete. De gemensamma åtgärderna som sker inom förbundet ska resultera i att individer som är i behov av samordnade rehabiliteringsinsatser behåller eller förbättrar sin förmåga att utföra förvärvsarbete och har egen försörjning.

Samordningsförbundet kan finansieras inom Socialnämndens befintliga ram från den centrala bufferten.

Förvaltningens arbetssätt och metoder särskilt inom försörjningsstöd och beroendevård kommer att ses över och utvecklas. Vid insats väljs alltid den mest kostnadseffektiva insatsen.

Inom beroendevården vidareutvecklas hemmaplanslösningar för att tillgodose vårdbehoven. Unga mellan 18 och 24 år bedöms vara en grupp i behov av särskilt stöd för att kunna etablera sig som vuxna.

Tillgängligheten utanför kommunens öppetider kommer att utökas. En eller ett par kvällar i veckan kommer besökstider att erbjudas fram till klockan 19.00

Gott bemötande bedöms utifrån socialförvaltningens bemötandepolicy. Detta följs årligen upp genom en enkät till socialförvaltningens kunder. Undersökningen ger också svar på hur den enskilde upplevt möjligheten till delaktighet och inflytande i sin utredning och/eller insats. Klagomåls- och synpunktshantering ger viktigt information och underlag till verksamhetsutveckling. Bemötandeundersökning har i huvudsak haft fokus på vuxnas uppfattningar varför den behöver kompletteras med hur barn känner sig bemötta och hur de kommer till tals i frågor som rör dem.

Nuvarande lagstiftning begränsar möjligheten för den enskilda att själv söka stöd utan föregående myndighetsbeslut. För närvarande kan den enskilda få familjerådgivning, samarbetsamtal, stöd i grupp som riktar sig till frånskilda pappor (Klubb Arnold), Komet-föräldrautbildning, medling och budget- och skuldrådgivning. Inom beroendevården och inom familjemottagning kan medborgare själva söka individuellt anpassat stöd. För att detta ska vara förenligt med gällande lagar, socialtjänstlagen och kommunallagen, krävs biståndsbedömning. Socialförvaltningen ska därför utveckla en enklare biståndsbedömning, så att vissa individanpassade insatser blir lättillgängliga.

Socialnämnden kommer att utveckla e-tjänster. Dels kommer möjligheterna till tidsbokning via nätet att öka, dels kommer fler blanketter att bli tillgängliga på nätet. Nämnden planerar även att ingå i samarbetet om "socialrådgivning på nätet" som Stockholms stad startat och erbjudit länets kommuner att ansluta sig till. Detta möjliggör ett enkelt sätt för medborgarna att få råd och svar på sina frågor inom socialtjänstens verksamhetsområde.

Socialnämnden arbetar utifrån barns behov med att stödja föräldrarna som i sin tur bäst kan stödja sitt barn. Skolans uppdrag har sin naturliga fokus på barnet. Socialförvaltningen kommer att fortsätta med arbetet att förbättra och utveckla samverkan med skolan. Detta sker genom informationsträffar, besök i skolorna och genom att involvera skolan att samordna sina och socialförvaltningens insatser i genomförandeplanerna. På individnivå kommer barnets skolsituation att beaktas i varje utredning, och ökad fokus kommer att läggas på barns möjlighet till god skolgång. Särskilt kommer barn som inte har en fungerande skolgång att uppmärksammas.

## Miljömål

Socialnämnden följer de av Kommunfullmäktige uppsatta miljömålen för att minska klimatpåverkan och deltar i utvecklingen av dessa. Socialförvaltningens personal ska

- Välja den miljövänligaste transportformen i varje enskilt fall
- Tanka etanol i bilpoolens bilar när detta är möjligt
- Ta hänsyn till uppsatta miljömål vid val av leverantörer
- Utveckla användandet av modern teknik, exempelvis vid möten på distans i syfte att minska klimatpåverkande arbetsresor

## Styrtal

### Övergripande

Prestationer	Utfall 2012	Budget 2013	Prognos 2013	Budget 2014	Plan 2015	Plan 2016
Antal invånare	40 188	40 615	40 249	41 141	41 631	42 137
Antal anställda	68	66	67	66	66	66

### Familjestödsenheten

Prestationer	Utfall 2012	Budget 2013	Prognos 2013	Budget 2014	Plan 2015	Plan 2016
<b>Familjestödsenheten</b>						
<i>HVB-placeringar</i>						
Volym (vårddygn/år)	3 375	4 380	3 013	3 102	3 102	3 102
Volym (placeringar årsbasis)	9,2	12,0	8,3	8,5	7,4	7,4
Totalkostnad (tkr)	8 364 tkr	12 880 tkr	8 707 tkr	9 286 tkr	9 286 tkr	9 286 tkr
Snittkostnad (placering/dag)	2 478 kr	2 941 kr	2 842 kr	2 994 kr	2 994 kr	2 994 kr
<i>Familjehemsplaceringar</i>						
Volym (vårddygn/år)	11 038	10 997	10 540	11 060	11 060	11 060
Volym (placeringar årsbasis)	30,2	30,1	28,9	30,3	30,3	30,3
Totalkostnad (tkr)	7 778 tkr	8 318 tkr	7 362 tkr	8 484 tkr	8 484 tkr	8 484 tkr
Snittkostnad (placering/dag)	705 kr	756 kr	699 kr	767 kr	767 kr	767 kr
<i>Interna familjehemsplacering</i>						
Volym (vårddygn/år)	9 940	9 537	9 445	9 600	9 600	9 600
Volym (placeringar årsbasis)	27,2	26,1	25,9	26,3	26,3	26,3
Totalkostnad (tkr)	6 298 tkr	6 248 tkr	5 856 tkr	6 363 tkr	6 363 tkr	6 363 tkr
Snittkostnad (placering/dag)	634 kr	655 kr	620 kr	663 kr	663 kr	663 kr
<i>Externa familjehemsplacering</i>						
Volym (vårddygn/år)	1 098	1 460	1 095	1 460	1 460	1 460
Volym (placeringar årsbasis)	3,0	4,0	3,0	4,0	4,0	4,0
Totalkostnad (tkr)	1 480 tkr	2 070 tkr	1 506 tkr	2 121 tkr	2 121 tkr	2 121 tkr
Snittkostnad (placering/dag)	1 348 kr	1 418 kr	1 376 kr	1 452 kr	1 452 kr	1 452 kr

## Vuxenstödsenheten

Prestationer	Utfall 2012	Budget 2013	Prognos 2013	Budget 2014	Plan 2015	Plan 2016
<b>Vuxenstödsenheten</b>						
<i>HVB-placeringar</i>						
Volym (vårddygn/år)	4 307	4 380	4 869	4 380	4 380	4 380
Volym (placeringar årsbasis)	11,8	12,0	13,3	12,0	12,0	12,0
Totalkostnad (tkr)	7 854 tkr	5 886 tkr	7 411 tkr	6323 tkr	6323 tkr	6323 tkr
Snittkostnad (kr/placering)	1 823 kr	1 344 kr	1 522 kr	1 444 kr	1 444 kr	1 444 kr
<i>Försörjningsstöd</i>						
Total nettokostnad (tkr)	19 166 tkr	14 819 tkr	22 319 tkr	22 622 tkr	22 622 tkr	22 622 tkr

## Förändringar i förhållande till budget 2013

Socialnämndens nettobudget har utökats med totalt 2,6 mkr jämfört med 2013 års budget. Enligt direktiv och anvisningar höjs ersättningar till Socialnämndens verksamheter med 2 %. Lokalkostnader har räknats upp med 1,5 % och löneökningen för 2014 är 3 %. Nedan visas verksamhetsförändringar per enhet.

## Nämnd och ledningsstab

Driftredovisning per verksamhet tkr	Prognos 2013	Budget 2013	Budget 2014
Socialnämnd	-952	-952	-978
Ledningsstab	-2 073	-4 973	-4516
Social beredskapsjour	-575	-575	-587
<b>Sammanlagt</b>	<b>-3 600</b>	<b>-6 500</b>	<b>-6081</b>

Under ledningsstab finns en central buffert som efter omfördelningar uppgår till totalt 2,5 mkr 2014. 500 tkr är avsatt för nya datorer utifrån att så gott som samtliga datorer behöver bytas ut i och med övergången till operativ-systemet Windows 7. I den centrala bufferten ingår också finansiering av samordningsförbund.

1 mkr har flyttats till vuxenstödsenheten för att täcka ökade kostnader för försörjningsstöd.

### Familjestödsenheten

Driftredovisning per verksamhet tkr	Prognos 2013	Budget 2013	Budget 2014
Administration	-15809	-18209	-17638
Vårdkostnader Barn och Ungdom	-17302	-22452	-18901
Familjemottagning	-3727	-3927	-4027
Föräldrastöd	-1197	-1197	-1227
Kontaktpersoner Barn och Ungdom	-842	-742	-907
Ensamkommande flyktingbarn	2 641	741	553
Familjerådgivning	-251	-251	-257
Familjerätt	-1 563	-1 763	-1807
<b>Sammanlagt</b>	<b>-38 050</b>	<b>-47 800</b>	<b>-44211</b>

Familjestödsenhetens budget har minskats med totalt 5 mkr 2014 jämfört med år 2013.

Den största förändringen är att budgetramen för vårdkostnader för barn och unga har minskats med 4 mkr på grund av lägre volymer. Personalkostnader har justerats ned med 1 mkr, främst på grund av relativt hög andel frånvaro på enheten. Dessa 5 mkr har flyttats till vuxenstödsenheten för att täcka ökade kostnader för försörjningsstöd.

Budgeten för kontaktpersoner barn och ungdom har ökats med 100 tkr till följd av volymökning.

På grund av volymminskning har nettobudgeten för ensamkommande flyktingbarn minskats med 200 tkr.

### Vuxenstödsenheten

Driftredovisning per verksamhet tkr	Prognos 2013	Budget 2013	Budget 2014
Administration	-7408	-7308	-7501
Försörjningsstöd	-23623	-16323	-22622
Flyktingmottagande	1030	1780	1813
Vårdkostnad institution	-7403	-5903	-6021
Öppenvård	-5 027	-5327	-5162
Familjehem	1	-199	-203
Ungdomsmottagningen	-1 420	-1320	-1512
<b>Sammanlagt</b>	<b>-43 850</b>	<b>-34600</b>	<b>-41208</b>

Vuxenstödsenhetens budget år 2014 har utökats med 6 mkr jämfört med år 2013. Budgeten för försörjningsstödet har förstärkts med 6,6 mkr utifrån att det under senare år har haft en stegrande utveckling. Under 2013 prognostiseras en negativ avvikelse motsvarande 45 % av den budgeterade nettokostnaden för verksamheten. Bedömningen är att volymerna inte kommer att minska under 2014.

Arbetssökarverksamheten ändrar inriktning av projekt i september 2013 vilket innebär att kostnaderna för en heltidstjänst motsvarande 600 tkr försvinner.

På grund av omorganisation under 2013 har budgeten för öppenvårdens nettokostnader minskats med ca 300 tkr.

## Lokaler

Socialnämndens behov verksamhetslokaler är väl tillgodosedda. Det är endast ungdomsmottagningen som saknar moderna och ändamålsenliga lokaler. Arbetet pågår att finna lokaler mer centralt i Åkersberga.

## Utveckling och förändringar

### Världsekonomin

Konjunkturen i samhället påverkar i hög grad Socialnämndens arbete. Trots den ekonomiska oron i världen har svensk ekonomi utvecklats bättre. Framtiden är emellertid osäker. Osäkerheten i världsekonomin har inneburit att antalet personer med behov av försörjningsstöd ökat kraftigt sedan 2009. Ökningen skedde utifrån en låg nivå jämfört med riket. För att möta denna ökning har nya arbetsmetoder utvecklats genom att på försök inrätta arbetssökarverksamhet, öka stödet till långtidssjukskrivna och utökad samverkan med arbetsförmedlingen. Inför 2014 kommer socialförvaltningen att ta fortsätta detta arbete. Förändringar i konjunkturen och i socialförsäkringssystemet ger dock större effekter än de åtgärder som socialförvaltningen kan åstadkomma.

### Ändrade beräkningsregler inom det ekonomiska biståndet

Sedan 1 juli 2013 gäller nya beräkningsregler för ekonomiskt bistånd. Ändringen innebär att för den som har fått försörjningsstöd under sex månader i följd ska 25 % av inkomsterna av anställning inte beaktas vid bedömningen av rätten till bistånd. Beräkningsregeln gäller därefter i två år. Syftet är att det ska bli mer lönsamt för biståndsmottagare och skolungdomar i familjer med ekonomiskt bistånd att arbeta.

Socialtjänsten har också getts utökade möjligheter att anvisa biståndsmottagare till kommunala insatser för att stärka förmågan till egen försörjning. Den ekonomiska effekten av förändringen är svårbedömd.

### **Brist på bostäder**

Bostadsfrågan är ett överskuggande problem för flera av socialförvaltningens målgrupper. Socialnämnden förordar vård på hemmaplan men utan ett existerande boende går det inte att genomföra. Bristen på bostäder, framför allt hyresrätter skapar högre placeringskostnader.

### **Levnadsvanor**

Inom missbruksområdet förväntas en fortsatt ökning av äldre som i första hand brukar alkohol och som är i behov av bistånd för att begränsa sin konsumtion. Det kan förväntas ett ökat antal anmälningar om tvångsvård då den enskilde är i mycket dåligt skick. För att möta denna utveckling kommer utbildningsinsatser att genomföras rörande äldre och missbruk.

Unga vuxna är en annan grupp som förväntas öka utifrån användande av droger och alkohol. Det finns oro för kostnadsutvecklingen då behovet av frivillig vård och även tvångsvård förväntas öka. För att möta denna utveckling fortsätter utvecklingen av öppenvård, och behandlingen erbjuds även som kursverksamhet. Det innebär att kommuninvånare själva i ett tidigt skede kan söka till behandlingskurserna.

### **Barns hälsa**

Hälsosituationen för svenska barn är i flera avseenden bland de bästa i världen. Svenska barn mår bra fysiskt. De senaste årtiondena har dock den psykiska ohälsan bland barn och ungdomar ökat. Problemen har förskjutits från fysisk ohälsa mot psykosocialt betingade besvär och funktionsnedsättningar. Barns hälsa är därför ett angeläget område. Andra för barnen viktiga faktorer är föräldrars förutsättningar att vara goda föräldrar och en fungerande skolgång. Skolan är den arena där alla barn befinner sig under en lång period. Socialförvaltningen ska därför verka för att bistå föräldrar att öka föräldraförmågan och för att få en god skolsituation för barnet. Socialförvaltningen ska också verka för att öka kundperspektiv genom att förbättra samordningen av utredningsarbetet och insatserna oavsett om barnets behov förklaras med sociala brister, funktionshinder eller psykisk ohälsa.

Flera granskningar visar att barn som blivit placerade utanför det egna föräldrahemmet inte blir tillräckligt uppmärksammande av socialtjänsten. Det är därför viktigt att socialförvaltningen lägger resurser på att göra besök i familjehem och på HVB-hem och träffa barnen för att säkerställa att de blir omhändertagna på ett tillfredsställande sätt och att deras skolgång fungerar bra.



### **Evidensbaserad praktik**

Socialtjänsten har förväntningar på att använda sig av evidensbaserad praktik. Evidensbaserad praktik definieras som en strategi för transparent beslutsfattande bestående av sammanvägningar av brukarnas erfarenheter, den professionella expertis och bästa tillgängliga vetenskapliga kunskap. Eftersom tillgången till välgjorda svenska effektstudier eller studier som kan överföras till svenska förhållanden är begränsad bör större resurser satsas på forskning som belyser effekterna av socialtjänstens insatser. Socialförvaltningen ska därför bidra till de forskningsmöjligheter genom att dokumentera på ett sätt som möjliggör utvärderingar och att använda UBU, ett uppföljningssystem för barn och ungdom.

Sammantaget står socialförvaltningen inför framtida utmaningar och behöver ständigt utveckla sin verksamhet. Förvaltningens arbete ska därför ha fokus på kundens behov och förväntningar, på ständiga förbättringar och ökad arbetsglädje hos medarbetarna.

### **Ekonomisk riskanalys**

Det är svårt att göra exakta volymeräkningar för HVB-placeringar, såväl angående barn- som vuxenplaceringar. Små volymändringar ger stora konsekvenser i budgetutfallet. Snittkostnaden för en barnplacering är cirka 3 tkr per dag. Detta innebär att en helårsplacering mer än beräknat ger en kostnadsökning med drygt 1 mkr.

Kostnadsutvecklingen för ekonomiskt bistånd har haft en oroväckande utveckling under de senaste åren. Sedan 2009 har försörjningsstödet ökat kraftigt. 2013 års prognos innebär att nettokostnaderna för försörjningsstöd ökar med 18 % jämfört med 2012. Dessvärre finns det inga indikationer på att läget kommer förbättras under 2014. Med tanke på hur utvecklingen har sett ut förefaller en stor risk att försörjningsstödet ökar med ytterligare 10 % under 2014. Detta skulle innebära en nettokostnadsökning på 2,4 mkr. Skulle utvecklingen bli den samma som mellan 2012 och 2013 innebär detta en nettokostnadsökning på 4,3 mkr.

### **Bilagor**

Bilaga 1 – Socialnämndens konkurrensprövningsplan

Bilaga 2 – Prestationsbaserad ersättning

Bilaga 3 – Taxor och avgifter

### Konkurrensprövningsplan

Verksamhet	Typ av konkurrensprövning	Utförare/anmärkning
<b>Hem för vård och boende</b>		
Barn och unga	Ramavtal enligt LOU	Upphandling pågår tillsammans med NO-kommuner
Missbruk	Ramavtal enligt LOU	Upphandlad tillsammans med norrkommunerna, ca 40 lev.
Ensamkommande barn (11 pl)	Entreprenad	Vårlyjus AB
- enstaka platser	Ramavtal enligt LOU	3 leverantörer
- StegEtt, 4 platser	Egen regi	Familjestödsenheten
Våldsutsatta kvinnor	Kommer upphandlas 2013	
<b>Öppenvård</b>		
Barn och unga	Egen regi	Familjestödsenheten
Missbruk	Ramavtal enligt LOU	Upphandlad tillsammans med norrkommunerna, ca 40 lev.
<b>Anhörigstöd (missbruk)</b>	Egen regi	Vuxenstödsenheten
<b>Familjerådgivning</b>	LOV	7 leverantörer, inkl egen regi
<b>Samarbetssamtal</b>	Egen regi	Familjestödsenheten
<b>Kometutbildning</b>	Egen regi	Familjestödsenheten
<b>Ungdomsmottagning</b>	Egen regi	Vuxenstödsenheten
<b>Budget- och skuldrådgivning</b>	Egen regi	Vuxenstödsenheten
<b>Arbetsökarverksamhet</b>	Egen regi	Vuxenstödsenheten - projekt
<b>Familjehemsrekrytering</b>	Egen regi	Familjestödsenheten
<b>Rekrytering av kontaktfamiljer och -personer</b>	Egen regi	Familjestödsenheten

*Kommentar: Socialnämnden prövar löpande om verksamheten är lämplig för konkurrensprövning*

**Prestationsbaserad ersättning**

Verksamhet	Budget 2013	Budget 2014	Förändring	
			Belopp	%
<b>Familjerådgivning</b> Ersättning per timme	1022	1042	20	2%

### Taxor och avgifter

Verksamhet	Budget 2013	Budget 2014	Förändring	
			Belopp	%
<b>Familjerådgivning</b> Avgift per timme	300	300	0	0%

**7.**

**Fältstudie:**

**Kartläggning av de hushåll som är registrerade som arbetslösa under februari 2013. – Vuxenstödsenheten, Österåkers kommun.**

Stockholmsuniversitet  
Institutionen för socialt arbete  
Fältstudier 8 hp  
Handledare: Maria Abrahamsson



Stockholms  
universitet

**Kartläggning av de hushåll som är registrerade som arbetslösa  
under februari 2013.  
-Vuxenstödsenheten, Österåkers kommun**

**Författare:** Madelene Dahlström & Emma Olin

**Tidpunkt för publicering:** 2013-06-02

**Termin:** 3

**Klass:** S3B

## **ABSTRAKT**

Rapporten ger en kartläggning över de hushåll som är registrerade som arbetslösa i Österåkers kommun och uppbär ekonomiskt bistånd i februari 2013. Rapporten är skriven med en ansats att i stora drag belysa de vanligaste förekommande orsakerna till att behov av bistånd föreligger, samt vad som görs ifrån Arbetsförmedlingens och Socialförvaltningens sida för att hjälpa individerna att överbrygga dessa hinder. Det framkommer i rapporten att Österåkers kommun och Arbetsförmedlingen, under perioden februari 2013 gett ett stort antal och varierande insatser till individer i behov av ekonomiskt bistånd. Många av insatserna sker i ett samarbete mellan myndigheter och bör därigenom ge grund för att på ett individuellt plan bemöta individernas hinder utifrån ett holistiskt perspektiv. Trots detta har det framkommit att majoriteten av dessa hushåll, i februari 2013 hade haft ett långvarigt behov av ekonomiskt bistånd (över 10 månader), en risk som bland annat kan medföra svårigheter att återgå till arbetsmarknaden, ett socialt utanförskap samt påverkan på de barn som omfattas av hushållen.

**Nyckelord:** Österåkers kommun, ekonomiskt bistånd, insatser, försörjningsstöd, arbetslös, variabler, kartläggning, kvantitativ studie, registerstudie.

**Antal ord i studien:**8387

# INNEHÅLLSFÖRTECKNING

<b>1. INLEDNING</b>	4
<b>2. BAKGRUND</b>	
2.2 Bakgrund samt tidigare studier	5
<b>3. SYFTE</b>	
3.1 Problemformulering	9
3.2 Frågeställningar	9
3.3 Avgränsningar	9
3.4 Centrala begrepp	10
<b>4. METOD</b>	
4.1 Forskningsdesign	13
4.2 Population	13
4.3 Urval	14
4.4 Material/ instrument	14
4.5 Procedur	15
4.6 Databehandling	16
4.7 Litteratursökning	16
4.8 Validitet och reliabilitet	16
4.9 Etik	17
<b>5. RESULTAT</b>	
5.1 Presentation av data	17
Figur 1: Under vilka årtionden urvalsgruppen är födda	18
Figur 2: Observerade sysselsättningar hos 40- talister	19
Figur 3: Observerade sysselsättningar hos 50 – talister	20
Figur: 4 Observerade sysselsättningar hos 60- talister	21
Figur 5: Observerade sysselsättningar hos 70- talister	22
Figur 6: Observerade sysselsättningar hos 80-talister	23
Figur 7: Observerade sysselsättningar hos 90-talister	24
Figur 8: Median- över antal år med behov av ekonomiskt bistånd	25
Figur 9: Medelvärde- över antal år med behov utav ekonomiskt bistånd	25
Figur 10: Individer registrerade som arbetslösa under 2012- jämförelse mellan nordostkommunerna	27
5.2 Variabler	28
Figur 11: Hur variablerna förhåller sig till varandra	28
Tabell 1: Presentation av studiens variabler	29
<b>6. DISKUSSION OCH ANALYS</b>	31
Förslag till vidare forskning	35
<b>7. LITTERATURLISA</b>	35



## **1. INLEDNING**

Vi har under vår fältstudie blivit erbjudna att utföra en aktstudie på vuxenstödsenheten i Österåkers kommun. Vår handledare under studien var enhetschef Kjell Karlsson som vi inledningsvis vill rikta ett stort tack till, för att han tilldelat oss en spännande, intressant och utmanande uppgift. Vi vill också tacka Maria Abrahamsson vår kursansvarig och Åsa Hansson som är samordnare på vuxenstödsenheten för konstruktiv kritik under studiens bearbetning samt uppmuntrande kommentarer!

Syftet med aktstudien var att närmare undersöka de hushåll som är registrerade som arbetslösa försörjningsstödstagare under februari 2013. Kjell Karlssons hade som förslag att vi speciellt skulle titta närmare på om vi kunde se hinder som begränsade individen att ta alla förekommande arbeten på den öppna arbetsmarknaden. Vi har med denna rapport gjort en ansats att ge Österåkers kommun en överblick över vilka hinder vi sett utifrån dokumentation, begränsar individerna att stå för sin egen försörjning. Vi har utifrån våra frågeställningar försökt att förmedla en nyanserad kartläggning över den komplexitet som ryms inom frågeområdet.

## 2. BAKGRUND

### 2.1 Bakgrund samt tidigare studier

Efterfrågan över nya arbetssätt på fältet är stor för de som bedriver socialt arbete med grupper som är i behov av ekonomiskt bistånd (Puide, 2000). När det kommer nya metoder som visar förbättrande effekter för försörjningsstödstagarnas ekonomiska situation och som därmed sänker kostnaderna för kommunen, skapar det ringar på vattnet och flera kommuner blir villiga att följa efter den nya metoden (ibid). Bland individer som söker ekonomiskt bistånd uppvisas ett stort antal varierande problem. Vilka även påverkas av den rådande situationen på arbetsmarknaden, individens bakgrund, specifika behov eller den aktuella situationen (ibid). De allra flesta som söker ekonomiskt bistånd har svårigheter att klara sin egen försörjning på grund av arbetslöshet, sjukdom eller andra sociala skäl. För att individen skall få adekvata insatser och lämpligt arbetssätt, behöver alla led klargöras. Komplexiteten är stor, det finns sällan en metod som är tillräckligt effektiv för att kunna lösa alla existerande försörjningsproblem (ibid). Kunskap om vilka arbetssätt och metoder som ger utslag i form av en förbättrad situation för de individer som har behov av ekonomiskt bistånd är viktig i flera dimensioner. Viktigt för klienten, socialarbetare, politiker, skattebetalare, administratörer och inte minst ur rättssäkerhetssynpunkt (Milton, 2006). Detta för att kunna bedöma att resurserna används på rätt sätt genom verksamheter som gör skillnad på både individ- och samhällsnivå (ibid).

För många är behovet av ekonomiskt bistånd tillfälligt och behövs endast en kortare period i livet (Mörk, 2011). Det finns dock individer som är i behov av ekonomiskt bistånd under längre perioder, vilket belyses i socialstyrelsens pressmeddelande (SoS, 25 oktober 2012), där det lyfts fram att allt fler individer är i behov av ett långvarigt ekonomiskt bistånd (ibid).

*”Under 2012 kan socialstyrelsen konstatera en ökning på nära tre procentenheter för andelen biståndsmottagare som är beroende av långvarigt ekonomiskt bistånd respektive mycket långvarigt ekonomiskt bistånd”*(ibid).

Som tidigare nämnts har de individer som är i behov av ekonomiskt bistånd, alla specifika och individuella behov. Anledningarna till att en individ har svårigheter att försörja sig själv kan vara många och är alla beroende av individens bakgrund samt nuvarande livssituation. Trots

de individuella behoven finns det flera gemensamma nämnare till att behovet uppstår från första början.

Grupper som sticker ut i statistiken är ungdomar (18-24 år), personer som är födda utanför västvärlden, personer med lägre utbildning samt ensamstående med barn (Mörk, 2011). Unga vuxna samt utlandsfödda svenskar är två grupper som i högre grad än andra grupper inte kvalificerar sig till rätten till a-kassa med anledning av att de inte hunnit komma in på arbetsmarknaden (Mörk & Liljeberg, 2012). Utlandsfödda svenskar kan ha problem med det svenska språket, vilket kan utgöra ett hinder för dessa personer att förankra sig på arbetsmarknaden (Mörk, 2011). Det finns dock andra tydliga skillnader mellan åldrar för personer som är i behov av ekonomiskt bistånd. För unga (20-24 år) är orsaken till att behovet uppkommit i 54% av fallen arbetslöshet (ibid). För äldre har det kunnat läsas ut ett samband mellan en högre ålder och sjukskrivning som orsak till behov av ekonomiskt bistånd (Mörk, 2011). Något som skulle kunna härledas till de regelförändringar i sjukförsäkringssystemet som skett på senare år, vilket medfört att ett ökat antal individer står utanför sjukförsäkringssystemet och därmed behöver vända sig till socialtjänsten för att få hjälp med sin försörjning (ibid). För dessa personer blir inkomstbortfallet betydligt större då sjukförsäkringen oftast utgörs av en procentuell andel av inkomsten till skillnad från ekonomiskt bistånd som är ett behovsprövat bidrag grundat på riksnorm som skall utgöra en skälig levnadsnivå (Mörk & Liljeberg 2012).

Ekonomiskt bistånd rubriceras som det yttersta skyddsnätet för individen i välfärdssamhället (Halleröd, 2000). I första hand är den enskilde skyldig att efter sin förmåga bidra själv till sin egen försörjning (Mörk, 2011). Då individen inte har rätt till olika försäkringssystem, inte har ekonomiska tillgångar och inte kan tillgodose sina egna behov finns rätten till ekonomiskt bistånd som är behovsprövat. Mörk (2011, s 5) hänvisar till Socialstyrelsens hemsida när hon beskriver Socialtjänstens huvuduppgifter, vilka är att i första hand hjälpa individer så att de i framtiden ska kunna stå för sin egen försörjning. Den andra uppgiften är att ge individen ekonomiskt bistånd till dess att individen klarar sig själv (ibid).

Det ekonomiska biståndet kan vara förenat med en motprestation från socialtjänsten, de kan ställa krav på individer under 25 år, men även för andra där socialtjänsten anser att denne i synnerhet har behov av kompetensutveckling (ibid). Möjligheten finns alltså ifrån

socialtjänstens sida att ställa krav på dessa personer att delta i praktik, utbildning eller annan verksamhet som är kompetenshöjande (ibid).

*”Det finns dock inget stöd i lagen eller rättspraxis för att villkora ekonomiskt bistånd genom att kräva att den enskilde deltar i arbete eller sysselsättning som inte ryms inom den vanliga arbetsmarknaden eller arbetsmarknadspolitiken, eller som inte är att betrakta som praktik eller kompetenshöjning. Socialtjänstens åtgärder får inte heller ersätta de arbetsmarknadspolitiska åtgärderna”.* (Mörk, 2011: 5, hänvisar till Socialstyrelsen, 2004)

Lagstöd samt rättspraxis saknas alltså för att villkora ekonomiskt bistånd i form av att kräva en motprestation som inte ryms inom den vanliga arbetsmarknaden, arbetsmarknadspolitiken och inte heller kan anses vara praktik eller kompetenshöjning. Aktiveringskraven grundar sig i att försörjningsstödstagarna skall kunna lämna bidragssystemet för att inom tid kunna verka för sin egen försörjning. Vilket betonas i socialtjänstlagens biståndsparagraf med sin formulering att biståndet skall utformas så att det stärker individens möjligheter att bli självförsörjande och leva ett självständigt liv.

*”Den enskilde ska genom biståndet tillförsäkras en skälig levnadsnivå. Biståndet ska utformas så det stärker hans eller hennes möjligheter att leva ett självständigt liv”* (SoL 4:1, 2010:52).

Aktiveringskraven kan både komma ifrån arbetsförmedlingen och socialtjänsten där arbetsförmedlingen främst tenderar att fokusera på individer som omfattas av arbetslöshetsförsäkringen (Mörk, 2011:28 hänvisar till Johansson, 2006). Tidigare forskning visar att många kommuner anser att arbetsförmedlingens insatser inte är tillräckliga och har därför utarbetat en kommunal arbetsmarknadspolitik som skall inbegripa de personer som är i behov av ekonomiskt bistånd för sin försörjning (Mörk, 2011). Forskningen är bristfällig om huruvida dessa kommunala program ökar möjligheten för individen att försörja sig själv (ibid). Uppsalamodellen som är en svensk modell med arbetslinje som grundpelare, vars syfte är att så snabbt som möjligt lotsa ut den arbetslösa bidragstagaren genom arbete eller utbildning, för att de inte ska stanna kvar i ett bidragsberoende (Bergmark, 2000). Modellen kännetecknas av skärpta krav, större ansvar hos individen och tätare kontakt med handläggaren (ibid).

Det är flera kommuner som tillämpar modellen i modifierad form eller bara vissa delar (ibid). Det har dock gjorts en anmärkningsvärd upptäckt att Uppsalamodellen inte visade sig ge den önskvärda effekt som eftersträvades då dessa ökade krav på individen inte ledde till att behovet av ekonomiskt bistånd minskade (Milton & Bergström, 1998). Det har dock visat sig att de utökade aktiveringskraven på unga vuxna (under 25) har gett avstötande effekter (ibid).

Vi har ovan gjort ett försök att på ett enkelt sätt ge en sammanfattning över en del av komplexiteten i Sveriges välfärdssystem, en komplexitet som ger utslag på individen. Vid behov av hjälp ifrån olika instanser sätts individen i en situation där denne behöver samverka med olika myndigheter och aktörer (Mörk & Liljeberg 2012). Detta ställer i sin tur krav på individens förmåga att kunna ta de nödvändiga kontakter som behövs. Det krävs ett fungerande samarbete mellan de instanser där individen befinner sig. Individen kan tvingas att samtidigt ha kontakt med flera instanser för sin situation. Denne kan komma i kontakt med dels socialtjänsten, Arbetsförmedlingen och försäkringskassan vid behov av ekonomiskt bistånd, men även hälso- och sjukvård, psykiatri, missbruksvård och kronofogdemyndigheten. Ett utvecklat och fungerande samarbete är nödvändigt för att individen ska få de insatser och stöd som hen behöver. Detta skapar också en tydlighet både i systemen och för ansvarsområdena, det minskar även risken för att individer hamnar ”mellan stolarna” (Mörk, & Liljeberg, 2012). Helhetssynen framgår även av Socialtjänstlagen, där det står att tillämpningen bör kännetecknas av ett helhetsgrepp, frivillighet och självbestämmande, individuell behovsbedömning, kvalitet och ett barnperspektiv (SoL, 4:1, 2010:52). För att försörjningsstödstagarna skall kunna bli självförsörjande är det viktigt med en helhetssyn ifrån myndigheternas sida, vilket även aktualiseras i socialstyrelsens pressmeddelande där vikten av detta belyses (SoS, pressmeddelande, 2012).

Att vara i behov av bistånd för sin försörjning under en kort period (4 månader) ger i regel inte samma påverkan på individen och dennes familj som ett långvarigt försörjningsstödstagande (SoS, 2012). Att under en längre tid leva på riksnorm påverkar individen negativt i många bemärkelser, där även barn i familjer med ett långvarigt behov av ekonomiskt bistånd påverkas negativt (ibid). Det finns ett flertal studier som visar att individer som har ett långvarigt behov av ekonomiskt bistånd befinner sig i en risk situation då det leder till ett ökat utanförskap och desto längre tiden går ökar svårigheten att återgå till arbetsmarknaden (ibid). Tidigare studier har visat att de som lämnat bidragssystemet oftare

har arbetslivserfarenhet och en högre utbildningsgrad till skillnad mot de individer som har ett mer långvarigt behov av ekonomiskt bistånd (Milton, 2006).

### **3. SYFTE**

#### **3.1 Problemformulering**

Vårt syfte var att genomföra en aktstudie baserat på de individer som sökt ekonomiskt bistånd under februari 2013 och är registrerade som arbetslösa. Vi kommer att gå igenom den befintliga dokumentationen och titta närmare på vilka hinder som finns dokumenterade i varje hushåll. På vilket sätt kan dessa hinder begränsa de arbetssökande i Österåkers kommun från att ta alla förekommande arbeten på den öppna arbetsmarknaden, utbildning eller offentligt anordnad sysselsättning?

#### **3.2 Frågeställningar**

- Vilka hinder och begränsningar kan vi se hos individerna utifrån dokumentationen och hur kan dessa påverka individens behov av ekonomiskt bistånd?
- Vilka insatser ger socialförvaltningen i Österåkers kommun och Arbetsförmedlingen till de individer som är registrerade som arbetslösa?
- Hur nära arbetsmarknaden står de undersökta individerna?
- Vilka mönster kan observeras utifrån vilka årtionden individerna är födda i ovanstående frågeställningar?

#### **3.3 Avgränsningar**

Studien fokuserar enbart på den utvalda undersökningsgruppen, vilken avser de individer som har sökt ekonomiskt bistånd under februari 2013 och är registrerade som arbetslösa. Studien undersöker inte andra grupper som sökt ekonomiskt bistånd under februari 2013 eller under andra perioder under året. Materialet till studien är insamlat via den befintliga dokumentationen i akterna och den dokumentation som finns i kommunens journalföringssystemet (Procapita). Det insamlade materialet presenteras främst på gruppnivå i dubbelt syfte, dels för att presentera en övergripande bild och dels för att inte röja någon enskild individ då gruppen endast består av 109 individer. Andra invägningar som kan tänkas ha betydelse i de enskilda ärendena, så som kontakten mellan klient och socialsekreterare, arbetsmetoder, bemötande och den enskildes subjektiva upplevelse av de insatser och resurser

som getts kommer vi inte att behandla. För att kunna göra det krävs en annan forskningsinriktning än den vi valt.

### **3.4 Centrala begrepp**

**Beroende variabel-** Undersökningsvariabel som beskriver det fenomen vi vill undersöka (Byström & Byström, 2011). Den beroende variabeln är i denna rapport: behovet av ekonomiskt bistånd.

**Oberoende variabel-** Förklaringsvariabel, orsaksvariabel som beskriver det vi tror förklarar variationen i den beroende variabeln ( Byström & Byström, 2011). I denna rapport är de oberoende variablerna: arbetslöshet, bristande inkomst, ej tillräcklig ersättning från olika socialförsäkringar och andra sociala hinder.

**Bakomliggande variabel-** Är en variabel som påverkar både den oberoende variabeln och den beroende variabeln (Byström & Byström, 2011). I denna rapport är den bakomliggande variabeln: sjukdom, språkliga hinder, utbildningsgrad, förankring på arbetsmarknaden, missbruk, kriminalitet, många barn, ensamstående, behandling, väntan på barnomsorg, sjukskrivning, spetskompetens och föräldraledighet.

**Mellanliggande variabel-** Är den variabel som påverkas av den oberoende variabeln och som i sin tur påverkar den beroende variabeln (Byström & Byström, 2011). I denna rapport är de mellanliggande variablerna: inaktuella handlingsplaner från arbetsförmedlingen och administrativ påverkan.

**Procapita-** Österåkers kommuns journalföringssystem.

**Klient:** individ som är i behov av ekonomiskt bistånd.

#### **Kommunen som huvudman:**

**Yrkesvux-** Är ett projekt som inte skall sammankopplas med SFI. Projektet riktar sig i stort till utlandsfödda individer som är i behov av att lära sig det svenska språk som används i yrkeslivet (www.skolverket.se, 2013).

**Ilsa** – Är en del av Österåkers kommuns dagliga verksamhet som riktar in sig på vuxna personer med en funktionsnedsättning. Ilsa ordnar sysselsättning för dessa individer på vanliga arbetsplatser. Ilsas mål är bland annat:

*”Att vidareutveckla samverkan med Försäkringskassan och Arbetsförmedlingen för att vid behov kunna länka kunder vidare till den öppna arbetsmarknaden”* ([www.osterakerskommun.se](http://www.osterakerskommun.se), 2013).

**Båt** – Är en beroendemottagning för både ungdomar och vuxna. Båt drivs av Österåkers kommun och Stockholms läns landsting ([www.osterakerskommun.se](http://www.osterakerskommun.se), 2013).

**SFI** – svenskundervisning för invandrare, ger en utbildning i grundläggande kunskaper i det svenska språket. Under utbildningen görs studiebesök, de arbetar även med samhälls- och kulturfrågor ([www.osterakerskommun.se](http://www.osterakerskommun.se), 2013).

**Prima** – Åkersberga, är en allmänpsykiatrisk mottagning för personer över 18 år som erbjuder utredningar, psykiatrisk och diagnostisk behandling (PRIMA, 2013)

**Kanalhuset** – Är en del av Österåkers kommuns dagliga verksamheter för personer med ”psykisk ohälsa”. Verksamheten är indelat i en inre samt en yttre del där den inre delen bland annat innefattar aktiviteter som, körsång, skivverkstad och bakning och där den yttre delen består av en garnbutik ([www.osterakerskommun.se](http://www.osterakerskommun.se), 2013).

#### **Arbetsförmedlingen som huvudman:**

**AF** – Arbetsförmedlingen, Vid förkortningen under insatser innebär det att individen är inskriven på AF och har en upprättad handlingsplan.

**UGA** – jobbgarantin för ungdomar är en insats som arbetsförmedlingen ger till de individer som har fyllt 16 år men inte 25 år. Kriterierna för att innefattas av denna garanti är att den arbetssökande skall ha haft tre sammanhängande månader av arbetslöshet och innefattar även ungdomar med arbetslöshetsersättning, med tim-, -deltid och heltidsanställning. Innehållet baseras på att ungdomen skall finna och formulera sin kompetens, jobsökaktiviteter, arbetspraktik och utbildning ([www.arbetsformedlingen.se](http://www.arbetsformedlingen.se), 2013)



**JOB-** *jobb och utvecklingsgarantin*, finns för dem som stått utanför arbetsmarknaden under en längre period och behöver hjälp att hitta tillbaka till arbetslivet. Den som är arbetslös och är inskriven som arbetssökande på arbetsförmedlingen kan delta i JOB om de uppfyller vissa kriterier. Individuellt utformade insatser, jobbsökarcoaching, förberedande insatser, praktik, arbetsträning, arbetsmarknadsutbildning och hjälp till att starta eget är exempel på insatser inom JOB ([www.arbetsformedlingen.se](http://www.arbetsformedlingen.se), 2013).

**Fas 3-** en del av jobb- och utvecklingsgarantin. Fas 3 består av ett arbetsmarknadspolitiskt program som huvudsakligen vänder sig till de som varit arbetslösa under en längre period. Syftet är att ge dessa individer individuellt anpassade insatser som snabbt skall leda till ett arbete. Programmet är indelat i tre faser som namnet beskriver, där olika insatser ges. Exempel på insatser i faserna är coaching, praktik, arbetsträning, sysselsättning hos utsedd anordnare. Varje sysselsättningsperiod pågår högst i två år ([www.arbetsformedlingen.se](http://www.arbetsformedlingen.se), 2013).

**Rehabilitering via AF-** *arbetslivsinriktad rehabilitering*, innebär att arbetsförmedlingen samarbetar med andra myndigheter. Syftet är att de arbetslösa skall kunna effektivisera de tillgängliga resurserna som finns inom rehabiliteringsområdet och att individen ska få stöd i sin rehabilitering till arbete. Samarbetspartners är socialtjänsten, försäkringskassan, sjukvården, skolan och kriminalvården ([www.arbetsformedlingen.se](http://www.arbetsformedlingen.se), 2013).

**Arbetslivsintroduktion-** är ett projekt som arbetsförmedlingen driver, där de individer som inte längre är berättigade sjukpenning, sjukersättning eller aktivitetsersättning får en introduktion och förberedelse till arbetsförmedlingens olika program och insatser. Arbetslivsintroduktionens målsättning är att individen i slutändan skall få ett arbete ([www.arbetsformedlingen.se](http://www.arbetsformedlingen.se), 2013).

#### **Projekt/ insatser som drivs i samarbete mellanmyndigheter:**

**UMiA-** Är en förkortning på ”*Ungas Mobilisering inför Arbetslivet*”. Projektet riktar in sig på individer med en funktionsnedsättning där ett samarbete sker mellan Arbetsförmedlingen, Försäkringskassan, vården, kommunerna vilka samarbetar med näringsliv och brukarorganisationer. Utgångspunkten för detta samarbete är att främst att se till individens behov. Samarbetet skall främja en helhetssyn där målsättningen är bland annat att ge dessa individer en ökad försörjningsförmåga/sysselsättning samt en ökad delaktighet ([www.esf.se](http://www.esf.se), 2013)

**ASV-** arbetssökarverksamhet för arbetslösa personer mellan 18-60 år som ansöker om ekonomiskt bistånd. Målet är att de som deltar ska hitta arbete, detta sker i samarbete mellan kommunen och arbetsförmedlingen. Det finns vissa kriterier som deltagarna måste uppfylla för att kunna delta i ASV. Deltagarna får inte ha ett pågående missbruk, inga psykiska problem eller funktionsbegränsningar, inte vara sjukskrivna eller stå under utredning. De ska inte heller vara inom arbetsförmedlingens åtgärder eller ha ett fängelsestraff eller rättegång som väntar. Om klienten har ett arbete/ utbildning som startar inom rimlig tid är den heller inte aktuell för ASV (Österåkers kommun, 2013).

### **Övriga projekt:**

**Lemat** – Är en franchisekedja som säljer gästnätter i form av bed and breakfast, hotell och hostell. Företagets tanke är bland annat att erbjuda personer som står lång ifrån arbetslivet ett arbete samt rehabiliteringsplatser. Lemat kallar varje företag för ett socialt företag då de startar upp och driver företaget tillsammans med deltagarna ([www.lemat.se](http://www.lemat.se), 2013).

## **4. METOD**

### **4.1 Forskningsdesign**

Studien har ett beskrivande syfte då vi vill undersöka egenskaperna hos vår målgrupp utifrån frågeställningen. Studien har även förklarande ambitioner då vi gör en ansats att försöka identifiera de olika faktorerna vi sett i dokumentationen som vi beskriver och analyserar i avsnitt 5.2 variabler. Undersökningen är designad som en tvärsnittsstudie då data samlades in från målgruppens akter, journalföringssystem och registerdata från socialstyrelsen.

### **4.2 Population**

Studien vill uttala sig om de klienter som sökt försörjningsstöd hos socialtjänsten i Österåkers kommun under februari 2013 och är registrerade som arbetslösa, denna grupp är ett stickprov utifrån de som har eller kommer att söka ekonomiskt bistånd under 2013 och utgör totalen.

Dessa individer kommer i studien representera vår population där det gjorts ett strategiskt urval då vi valt att endast undersöka de individer som är registrerade i egenskap av arbetslösa (Byström & Byström, 2011). Det kan vara så att det finns särskilda omständigheter som gör att februari 2013 skulle kunna sticka ut i förhållande till övriga månader under 2013, i antal sökande och utifrån vilka behov som föranleder sökandet i vår urvalsgrupp. Hur februari 2013

förhåller sig till alla resterande månader under året kan vi inte svara på, eftersom året ännu inte löpt ut. För att skapa oss en bild av hur februari månad förhåller sig till andra månader i antal sökande har vi valt att jämföra med hur februari 2013 statistiskt sett ligger till jämfört med februari 2012. Vi har inte observerat några stora skillnader under 2012, medelvärdet är 101,5 sökande i urvalsgruppen under hela 2012. Under februari 2012 var det 107 sökande i urvalsgruppen i jämförelse med februari 2013 då det var 109 sökande, vilket inte är några uppseendeväckande skillnader i antal sökande. Då vi inte har tagit del av de andra månaders individers orsaker till behovet av ekonomiskt bistånd kan vi inte uttala oss om detta i jämförelse med vårt stickprov. Detta i sin tur föranleder olika typer av insatser, materialet bör därför generaliseras med försiktighet på övriga månader.

### **4.3 Urval**

Ur det strategiska urvalet har vi gjort ett stickprov på februari månad under 2013. Urvalets storlek utgörs av 109 individer. Urvalsgruppen är direkt tagen ur den uppgift vi fått oss tilldelad. Då urvalet inte är slumpmässigt kommer informationen i urvalet inte kunna generaliseras på ett giltigt sätt till populationen (Byström & Byström, 2011).

### **4.4 Material/ instrument**

Vår utgångspunkt med rapporten har varit att genomföra en kvantitativ aktstudie. Vi har gått igenom varje enskild klients akt samt den registrerade information som finns för varje individ i kommunens journalsystem (Procapita).

För att få fram information om vilka hinder och begränsningar som finns registrerade för varje enskild individ har vi gått igenom varje enskild individs akt samt den dokumentation som finns registrerad i kommunens journalsystem för varje individ. Att gå igenom akten har varit ett viktigt inslag i vår kartläggning. Vi har särskilt markerat de akter där vi sett läkarintyg, gamla handlingsplaner samt andra oklarheter som vi ansåg vara nödvändiga att titta närmare på. Materialet kom därmed att jämföras med informationen i kommunens journalsystem. Genom att se om dokumentationen i akterna korresponderar med journalsystemet har vi försökt undvika att vi bygger vår rapport på felaktiga uppgifter.

För att få fram vilka insatser som Österåkers kommun samt arbetsförmedlingen gav dessa individer under februari 2013 har vi även här använt oss både av informationen i varje individs akt samt den registrerade informationen i kommunens journalsystem. I kommunens

journalssystem har vi kunnat utläsa vilken sysselsättning dessa individer hade vid tidpunkten samt de registrerade insatserna som getts till varje enskild individ. I akten har vi kunnat utläsa om den individuella handlingsplan som arbetsförmedlingen skall upprätta är uppdaterad eller inaktuell.

För att undersöka om de undersökta individerna står nära arbetsmarknaden har vi tittat på två variabler i journalsystemet Procapita samt i information i individens akt. I Journalsystemet Procapita har vi kunnat utläsa dels hur länge individen har varit i behov av ekonomiskt bistånd samt dels vilken sysselsättning individen hade vid tidpunkten. På så sätt har vi fått fram om individen har en anställning och därför står nära arbetsmarknaden och/eller om individen har fått en insats i form av en sysselsättning som är nära knuten till arbetsmarknaden. I akten har vi kunnat se om individen har en handlingsplan och om denna är aktuell samt den plan individen har utarbetat tillsammans med arbetsförmedlingen och om denne plan inrymmer beskrivningar på hinder och begränsningar.

Genom att dela upp individerna i grupper om vilket årtionden de är födda och sätta in dessa grupper i relation till våra ovan nämnda frågeställningar kan vi se om vi kan utläsa några mönster som skulle kunna kopplas till respektive grupp.

#### **4.5 Procedur**

För att ta fram vårt urval, personer som var registrerade som arbetslösa och sökte ekonomiskt bistånd under februari 2013 använde vi oss av kommunens journalssystem (Procapita). Dessa uppgifter innehöll information om individens namn, personnummer samt det försörjningshinder som var registrerat på individen. Därefter tog vi med oss dessa uppgifter till arkivet där socialtjänstens samtliga akter finns förvarade.

För att på ett tydligt sätt dela vårt urval under de årtionden de är födda skapade vi tomma listor som vi döpte till: personer födda på 90, 80, 70, 60, 50 och 40-talet. För varje akt vi gick igenom skrev vi upp personnummer, namn samt en kort beskrivning av vad som framkom i akten under respektive årtal på de listor som vi förberett. På så sätt kunde vi också undvika att felaktigt räkna in personer flera gånger då individer kunde vara registrerade som arbetslös fast under flera kategorier och beslut under perioden.

När vi gått igenom samtliga 109 akter jämförde vi dessa med den information som fanns i kommunens journalsystem Procapita. Vi gjorde därmed sökningar på samtliga individer för att se om de uppgifter vi fått fram i arkivet korresponderade med de uppgifter som fanns registrerade i kommunens journalsystem. Genom dessa sökningar kunde vi även lättare ta fram information som vi inte säkert eller tydligt kunnat utläsa i alla akter: hur länge individen har varit i behov av ekonomiskt bistånd, vilken typ av insats individen hade i februari 2013 samt om individen var inskriven hos arbetsförmedlingen.

Därefter avidentifierades informationen som sedan kartlades under respektive kategori (under vilket årtionde individen är född). I samband med detta räknade vi ut medelvärde och median för hur länge dessa individer har varit i behov av ekonomiskt bistånd i respektive grupp.

#### **4.6 Databehandling**

Vårt insamlade material kommer från kommunens journalföringssystem (Procapita) och genom våra observationer i akterna. Rapporten bygger även på socialstyrelsens månadsstatistik från februari 2013 och årssammanställningen för 2012 om ekonomiskt bistånd. Vi har räknat ut standardavvikelsen för samtliga nordostkommuners bifallna ansökningar inom gruppen arbetssökande under februari 2012 samt 2013. Med standardavvikelsen kan vi se att det är en stor spridning från medelvärdet, vilket presenteras närmre under avsnitt 5.1 presentation av data, figur 10.

#### **4.7 Litteratursökning**

För att hitta tidigare forskning inom områden som är användbar och värdefull för rapporten har vi sökt igenom flera databaser. LIBRIS, SUB och socialstyrelsens hemsida var de sidor som gett oss mestadels material till rapporten. Sökord som användes var, ekonomiskt bistånd, insatser, arbetsmarknadspolitiska program, arbetslöshet, lång- och kortvarigt ekonomiskt bistånd, statistik över ekonomiskt bistånd. Flera av dessa kombinerades i sökningen för att få fram ytterligare material. Vi har också fått inspiration till vidare läsning via referenslistor och material från kursansvarig Maria Abrahamsson.

#### **4.8 Validitet och reliabilitet**

Studien är en registerstudie och har inte hämtat information genom enkäter eller tester utan materialet är hämtat ur akter, kommunens journalföringssystem (Procapita) och individuppgifter i form av statistik från socialstyrelsen. Socialnämnderna är skyldiga enligt

lag att lämna uppgifter till statistiska centralbyrån (SCB) som arbetar på uppdrag av Socialstyrelsen ([www.scb.se](http://www.scb.se)). Syftet med dessa uppgifter är att kontinuerligt samla kunskapsunderlag på nationell, regional och kommunal nivå för att kunna följa upp, styra och utveckla verksamheter (ibid). Det skickas månatliga rapporter till statistiska centralbyrån som hämtas från kommunens journalföringssystem (Procapita). Denna information kan variera mellan det rapporterade värdet och det sanna värdet, vilket kan bero på fel i informationssystemet, mätinstrumentet, frågeställaren och insamlings sättet. Detta kan givetvis påverka validiteten i materialet men det är något vi i studien inte svarar på. Den mänskliga och maskinella faktorn finns också med då materialet har både insamlats, granskats och kontrollerats av ovan båda nämnda. Om felaktigheter upptäcks i materialet i samband med att det granskas hos SCB och socialstyrelsen tar de kontakt med uppgiftslämnarna för att kontrollera och rätta till de eventuella felaktigheterna (SCB, 2013), detta styrker reliabiliteten i materialet då mätnoggrannheten i mätningarna kontrolleras både hos SCB och Socialstyrelsen på de inlämnade uppgifterna. Då vi har arbetat både utifrån akter och dubbelkollat materialet mot journalföringssystemet har vi upptäckt ett par felkodningar. Den sökande stod fortfarande som arbetslös men underkategorin gällande dennes inkomster stämde inte överens med det övriga materialet. Dessa två felkodningar har i studien presenterats utifrån individernas faktiska förhållanden och påverkar inte validiteten eller reliabiliteten i studien. Det vi har beskrivit i detta avsnitt och under 4.2 population, är hur februari 2013 förhåller sig i antal till övriga månader, studien analyserar inte orsaker, problematik och insatser under de övriga månaderna. Då vårt resultat bygger på detta under februari månad 2013, bör en generalisering till andra månader och till populationen göras med försiktighet.

#### **4.9 Etik**

Av sekretess, forskningsetiska skäl och till skydd för en enskildes integritet har vi valt att presentera studien på gruppnivå samt att inte behandla kön och genus då urvalet endast består av 109 individer. Av de som är födda på 40- talet utgörs gruppen endast av två individer, vi har därför valt att inte diskutera denna grupp mer ingående utan endast presentera vilka pågående insatser individerna i gruppen har. I bedömningen utifrån frågeställningen ansåg vi inte att dessa var områden som var nödvändiga att behandla samt att vid redovisning av den ytterligare variabeln kön, skulle informationen i rapporten ge läsaren fler uppgifter om individerna i vårt urval. För att omöjliggöra att våra redovisade uppgifter, trots avidentifiering

skulle kunna knytas till en enskild individ har vi därför valt att vara sparsamma med ytterligare information som inte är nödvändig för att besvara våra frågeställningar.

Vi har under studiens gång, blött och stött flertalet etiska dilemman av respekt till de individer som omfattas av studien. Från början ansåg vi att det skulle vart intressant att få ta del av viss bakgrundsinformation om de aktuella personerna, detta valde vi att avstå ifrån på grund av etiska skäl. Då dessa individer inte har valt att delta i studien är vi ytterst måna om att studien ska vara av absolut anonymitet då dessa uppgifter är personliga och skyddas av sträng sekretess. Vi har därför valt att behandla akter och övrig dokumentation med stor känslighet.

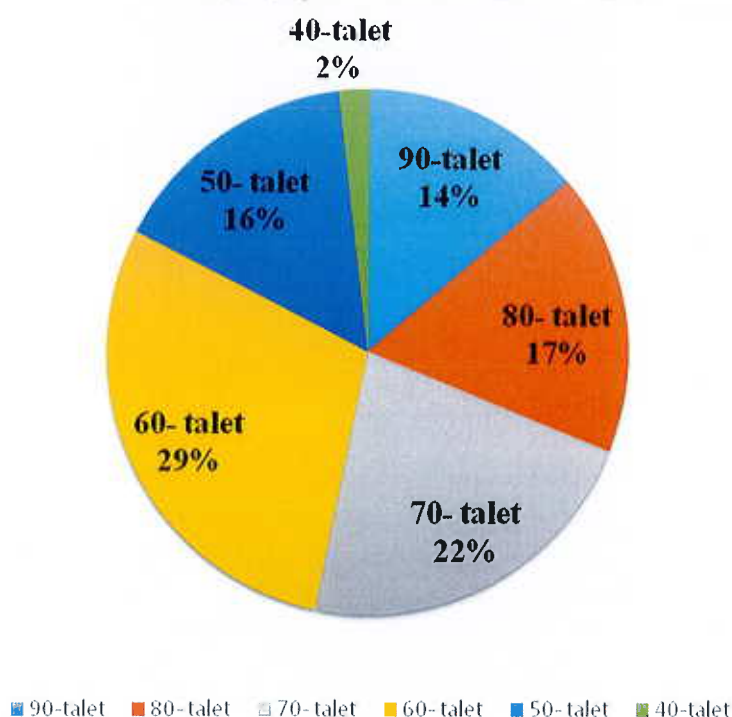
## 5. RESULTAT

### 5.1 Presentation av data

Vissa diagram kommer att presenteras procentuellt och andra per andel. I de diagram som vi presenterar andelar är totalen i respektive grupp utskriven. Vi har valt att presentera vissa delar i andel, då individer befinner sig under flera insatser. En procentuell presentation kan i de fallen bli missvisande.

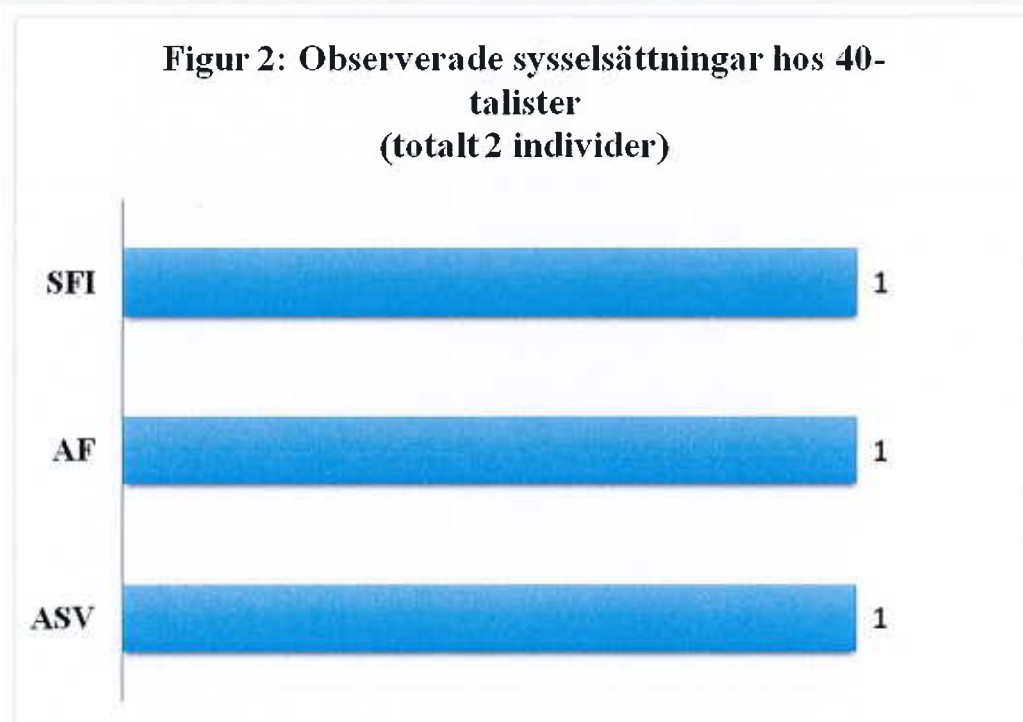
I figur 1 redovisas under vilka årtionden urvalsgruppen är födda.

**Figur 1: Under vilka årtionden urvalet är födda, (totalt 109 individer)**



**Figur 1:** Den grupp som utmärker sig procentuellt är de individer som är födda på 60- talet och utgör den största gruppen, tätt följt av 70- talisterna. Av de individer som sökt ekonomiskt bistånd och är födda under 50-, 80- och 90- talet utgörs av relativt homogena grupper sett till antalet.

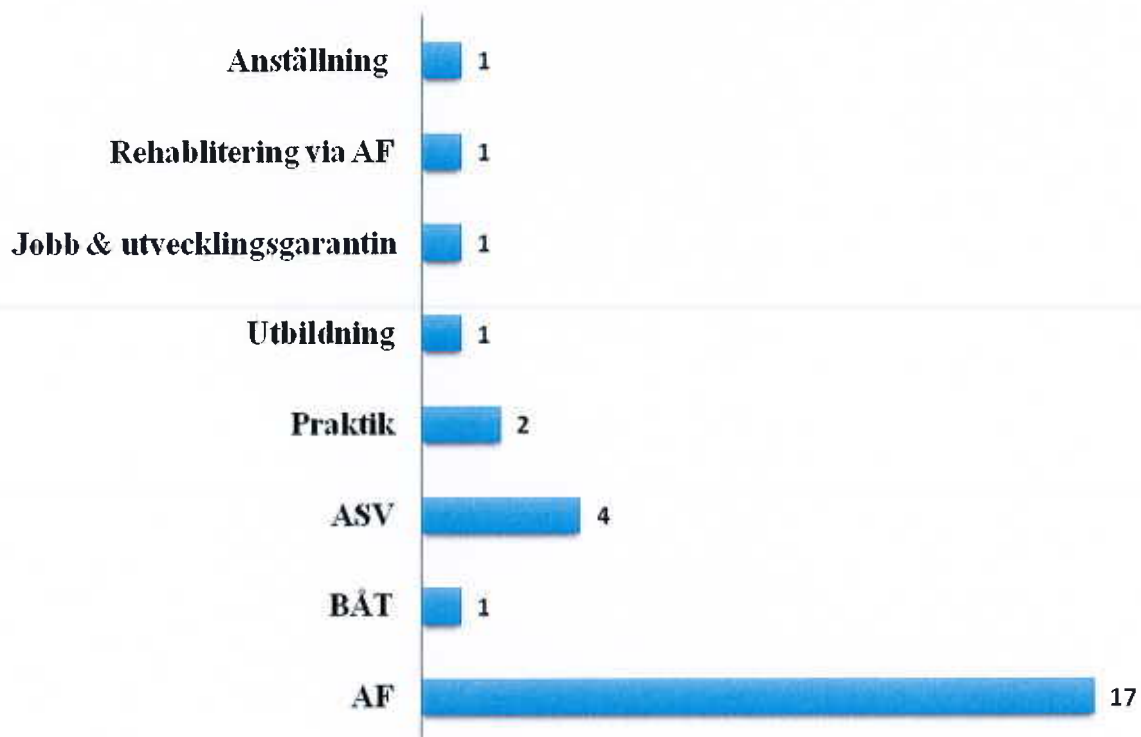
**I figurerna (2-7) presenteras de observerade insatserna under de årtionden individerna är födda. Insatser i diagrammen är samtidigt pågående under februari 2013.**



**Figur 2:** Denna grupp består av två individer. En av dessa individer är inskriven hos arbetsförmedlingen samt har en ytterligare insats. Den andra individen har någon av de två andra insatserna.

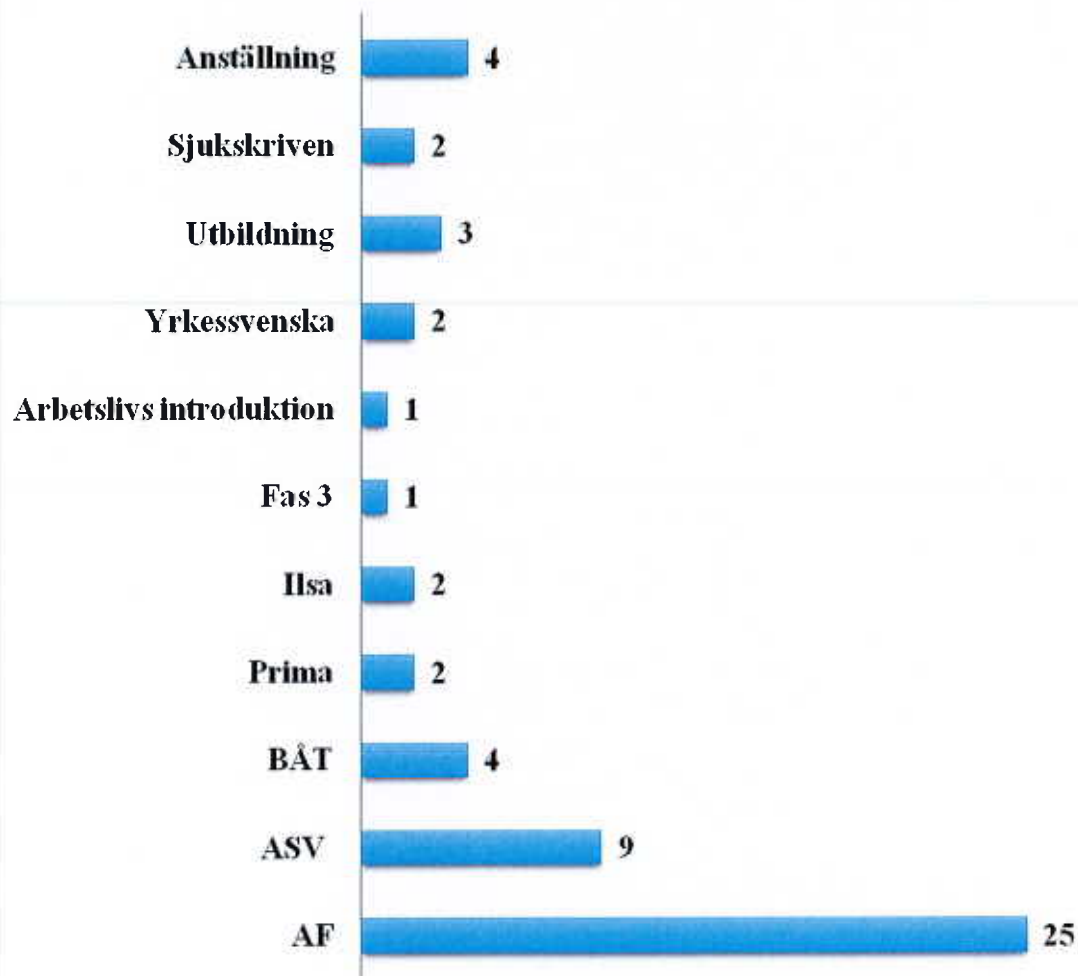


**Figur 3: Observerade sysselsättningar hos 50 - talister  
(totalt 17 individer)**



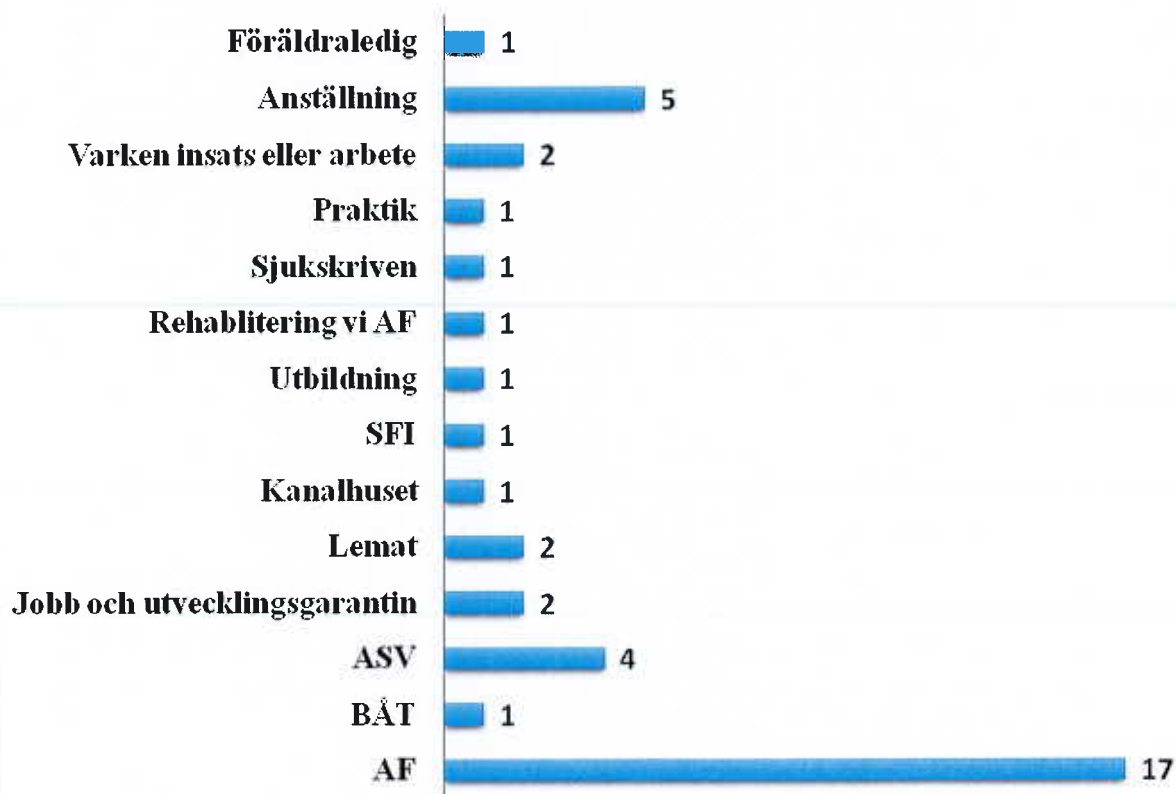
**Figur 3:** Av de individer som är födda under 50-talet är samtliga 17 inskrivna på Arbetsförmedlingen och har en upprättad handlingsplan. I kombination med detta är det 11 stycken i gruppen (65%) som har insatser parallellt i form av arbetsmarknadsåtgärder. Utifrån dokumentationen har vi observerat att de individer som inte har någon ytterligare åtgärd ofta är de som sökt ekonomiskt bistånd en kortare period.

**Figur: 4 Observerade sysselsättningar hos 60- talister  
(totalt 32 individer)**



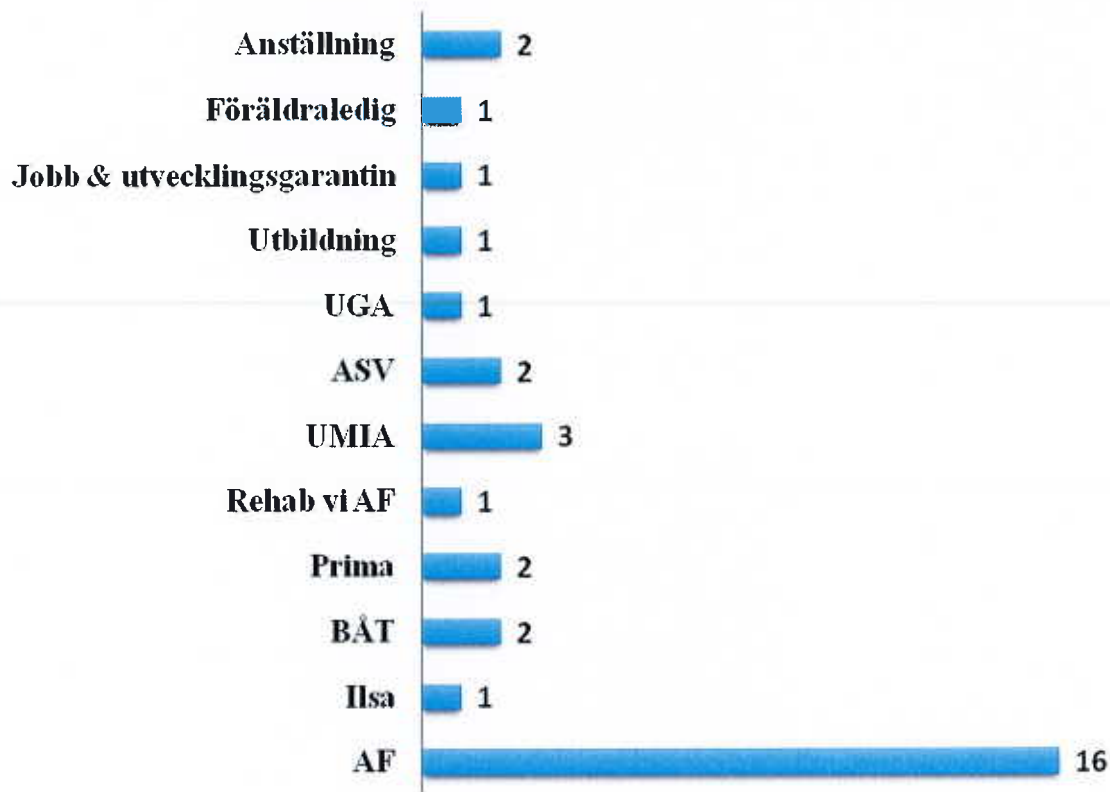
**Figur 4:** Av de 32 individer som är födda på 60- talet är 25 stycken (78 %) av dessa inskrivna på Arbetsförmedlingen och har en handlingsplan. Det är endast 4 stycken (13 %) av dessa individer som har en pågående tim-, deltids- eller heltidsanställning. Det har satts in insatser i kompetenshöjande syfte, i form av utbildning och yrkessvenska till 5 stycken (16 %) av dessa individer. Av de som inte står inskrivna på Arbetsförmedlingen kan det tänkas att de har andra insatser via BÅT, Prima eller vara heltidssjukskrivna och kan därmed inte stå till den öppna arbetsmarknadens förfogande.

**Figur 5: Observerade sysselsättningar hos 70-talister  
(totalt 24 individer)**



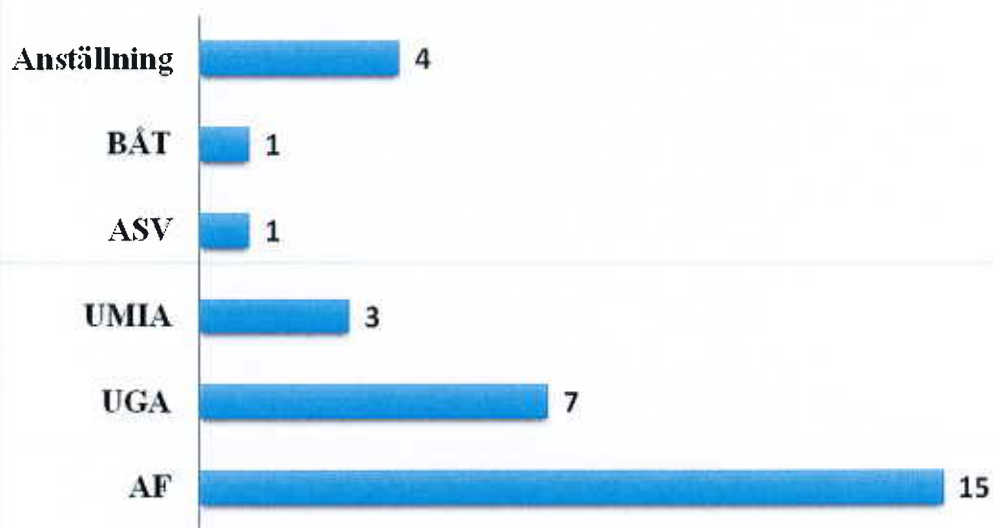
**Figur 5:** Av de 24 individer som är födda under 70-talet är 17 av dessa inskrivna på arbetsförmedlingen och har en handlingsplan, vilket utgör 70 % av totalen för gruppen. Vilket medför att det är 7 stycken (30 %) i denna grupp inte står till den öppna arbetsmarknadens förfogande. En orsaksförklaring till att det är 7 individer som inte står till arbetsmarknadens förfogande kan förklaras genom att de befinner sig i andra insatser som hindrar dem. Då 5 av dessa har skäl som att, 1 är föräldraledig, 1 heltidssjukskriven, 1 under utbildning, 1 under SFI, 1 insatser via BÅT. Det finns två individer i gruppen som varken har insats eller arbete och som utgör de sista två individerna av de 7 individerna som utgör 30 % som inte står till arbetsmarknadens förfogande. Anledningen till att dessa två står utan insatser har vi inte sett någon dokumenterad orsak till. Vi tror att det kan förklaras med en organisatorisk påverkan i form av bristande dokumentation eller felkodning.

**Figur 6: Observerade sysselsättningar hos 80-talister  
(totalt 19 individer)**

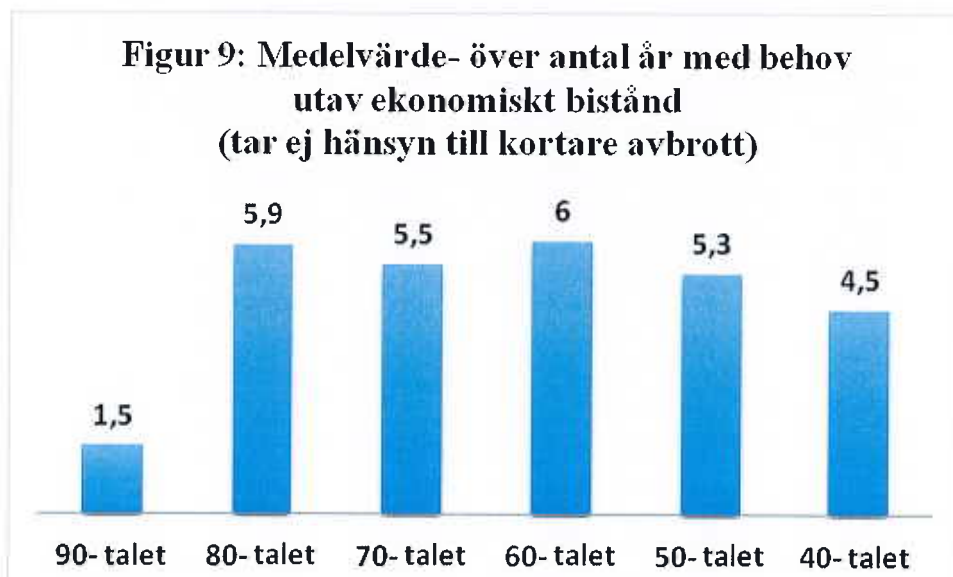
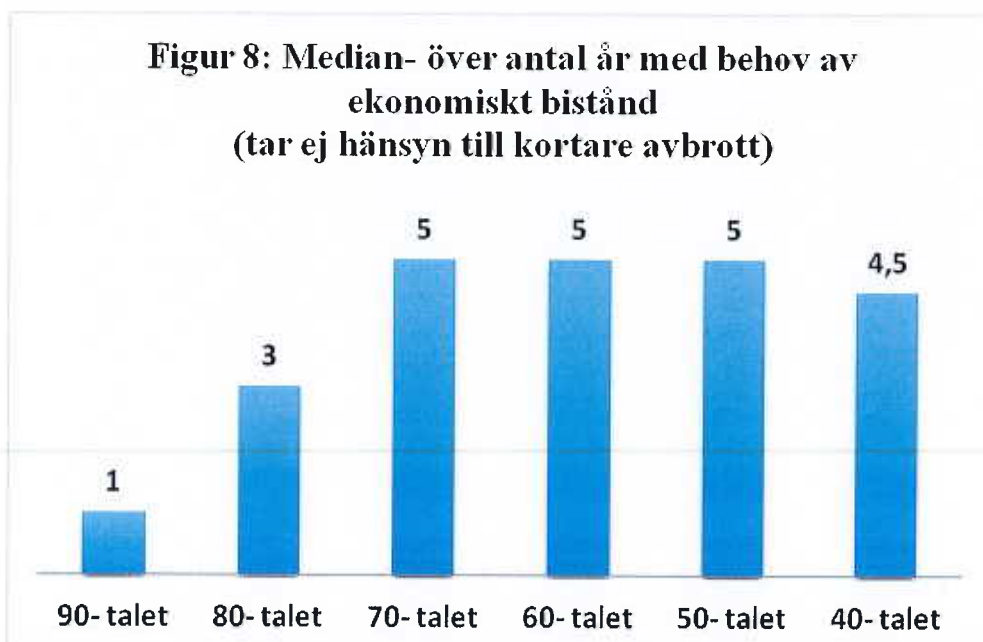


**Figur 6:** Av de 19 individer som är födda under 80-talet är det 16 stycken (84 %) som är inskrivna på Arbetsförmedlingen och har en handlingsplan och står till den öppna arbetsmarknadens förfogande. Av de 3 individer (16 %) som inte står till arbetsmarknadens förfogande utgörs gruppen av 3 individer som inte är inskrivna på arbetsförmedlingen. Av dessa har 2 insatser via BÅT och 1 är under utbildning vilket kan förklaras som dessa individers hinder som begränsar dem att stå till arbetsmarknadens förfogande.

**Figur 7: Observerade sysselsättningar hos 90-talister  
(totalt 15 individer)**



**Figur 7:** Av de 15 individer som är födda under 90-talet är samtliga inskrivna på Arbetsförmedlingen och har en upprättad handlingsplan. Av dessa 15 individer har 11 stycken (73%) insatser ifrån UMIA , ASV och UGA. Det är 4 stycken (27%) i gruppen som har tim-, deltid- eller heltidsanställning, men som inte är tillräcklig för att svara för den enskildes egen försörjning. Figur 6 och 7 skiljer sig åt gällande de som är inskrivna på BÅT. De som är födda under 80- talet och har insatser via BÅT står inte till arbetsmarknadens förfogande till skillnad från 90-talisten. Om detta har en individuell orsak eller förklaras genom en organisatorisk bedömning vet vi inte.



**Figur 8 och 9:** Vi har valt att räkna ut både median och medelvärde för antalet år urvalsgruppen har varit i behov av ekonomiskt bistånd. Anledningen till att vi valt att göra bägge dessa beräkningar är för att det finns en stor spridning beträffande antal år, i flera av grupperna. I figurerna ovan kan det utläsas att medelvärdet är generellt högre än medianen på gruppnivå, uppdelat i vilka årtal dessa individer är födda. I detta fall kan det förklaras genom att medelvärdet är känsligt för extremvärden. Av de individer som är födda på 90-talet (15 individer totalt) är antalet år i behov av ekonomiskt bistånd relativt lågt i jämförelse med de övriga grupperna, med en spridning mellan 1 och 3 år.

Hos de individer som är födda på 80-talet (19 individer totalt) är spridningen mellan 1 och 13 år, med ett typvärde på 1 år i behov av ekonomiskt bistånd. Det finns dock flera individer i denna grupp som har varit i behov av ett långvarigt ekonomiskt bistånd (över 10 månader) och som därmed väger upp medelvärdet för 80-talisterna med ett värde på 5,9.

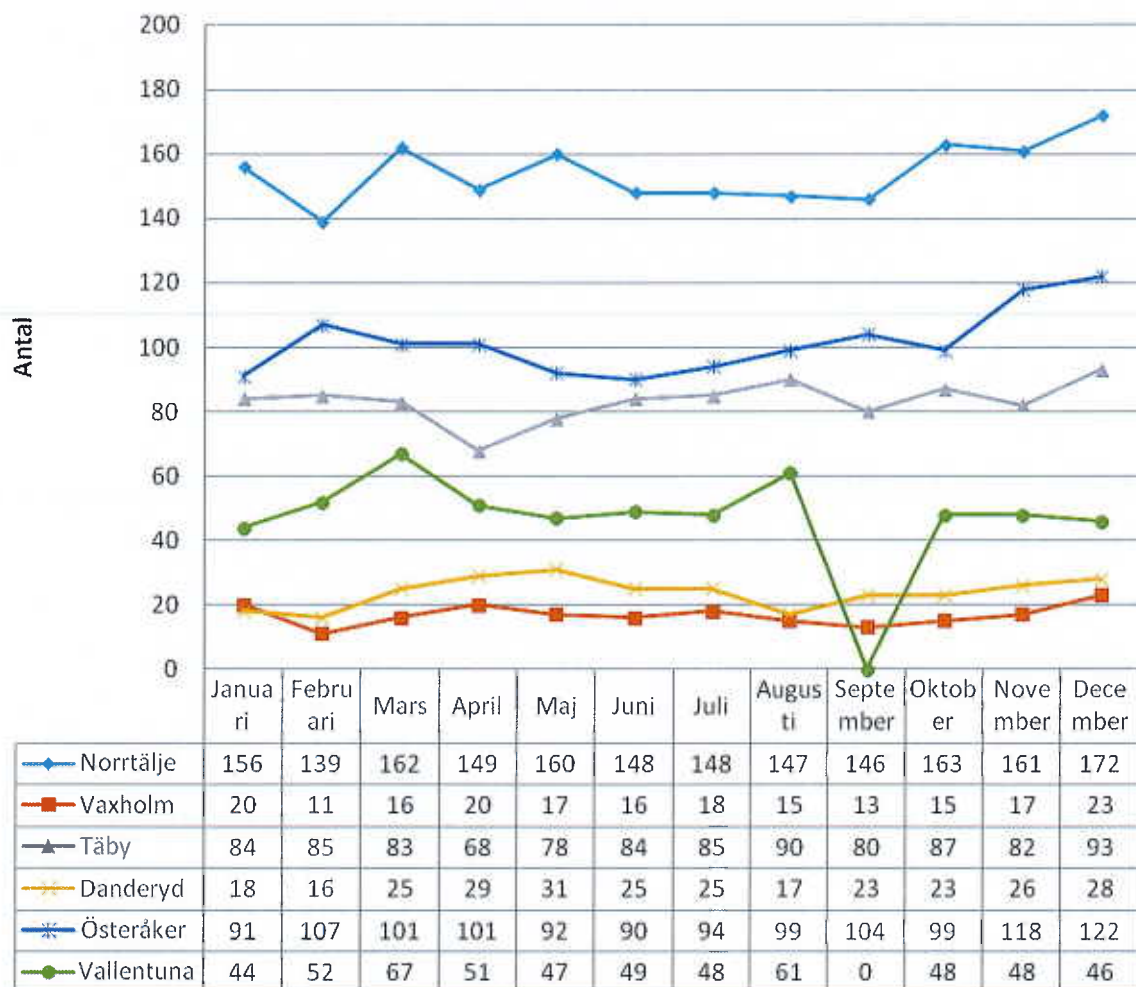
Av de individer som är födda på 70- talet (24 individer totalt) är spridningen stor och relativt jämnt fördelat över antal år i behov av ekonomiskt bistånd med ett medelvärde på 5,5 år. Antalet år skiftar ifrån att vara nysökande till långvarigt behov av ekonomiskt bistånd upp till 17 år.

Av de individer som är födda på 60- talet (32 individer totalt) är spridningen mellan 0 och 14 år i behov av ekonomiskt bistånd. Extremvärdena utgörs dock av färre individer jämför med gruppen om individer födda på 70- talet.

Av de individer som är födda på 50- talet (17 individer totalt) utgörs spridningen av nysökande till att ha varit i behov av ekonomiskt bistånd upp till 13 år. Antalet år är relativt jämnt fördelat med ett typvärde på 5 år vilket stämmer bra överens med medelvärdet som är 5,3 och medianen som är 5.

De individer som är födda på 40- talet utgörs av en grupp om två personer, varför vi inte valt att gå närmare in på det då en analys skulle ske på individnivå istället för gruppnivå.

**Figur 10: Individer registrerade som arbetslösa under 2012  
- jämförelse mellan nordostkommunerna.**



([www.scb.se](http://www.scb.se), 2013).

**Figur 10:** Av diagrammet går det att utläsa hur många individer som sökte ekonomiskt bistånd och var registrerade som arbetslösa i nordostkommunerna under 2012. Diagrammet har vi tagit fram för att visa hur Österåkers kommun förhåller sig till andra närliggande kommuner. Uppgifterna är hämtade ifrån Statistiska centralbyrån.

Vallentuna kommuns nedgång i september månad är ingen verklig nedgång utan beror på att de inte lämnat in statistik för den månaden. Viktigt att nämna är att diagrammet inte tar hänsyn till hur kommunerna skiljer sig i storlek, antal invånare och andra inverkan variabler. I diagrammet går att utläsa att Norrtälje kommun dominerar antalet bifallna ansökningar utifrån urvalsgruppen. Österåkers kommun ligger på en andra plats och ligger därmed generellt sett högt, i förhållande till andra nordostkommuner över antalet bifallna ansökningar under 2012.



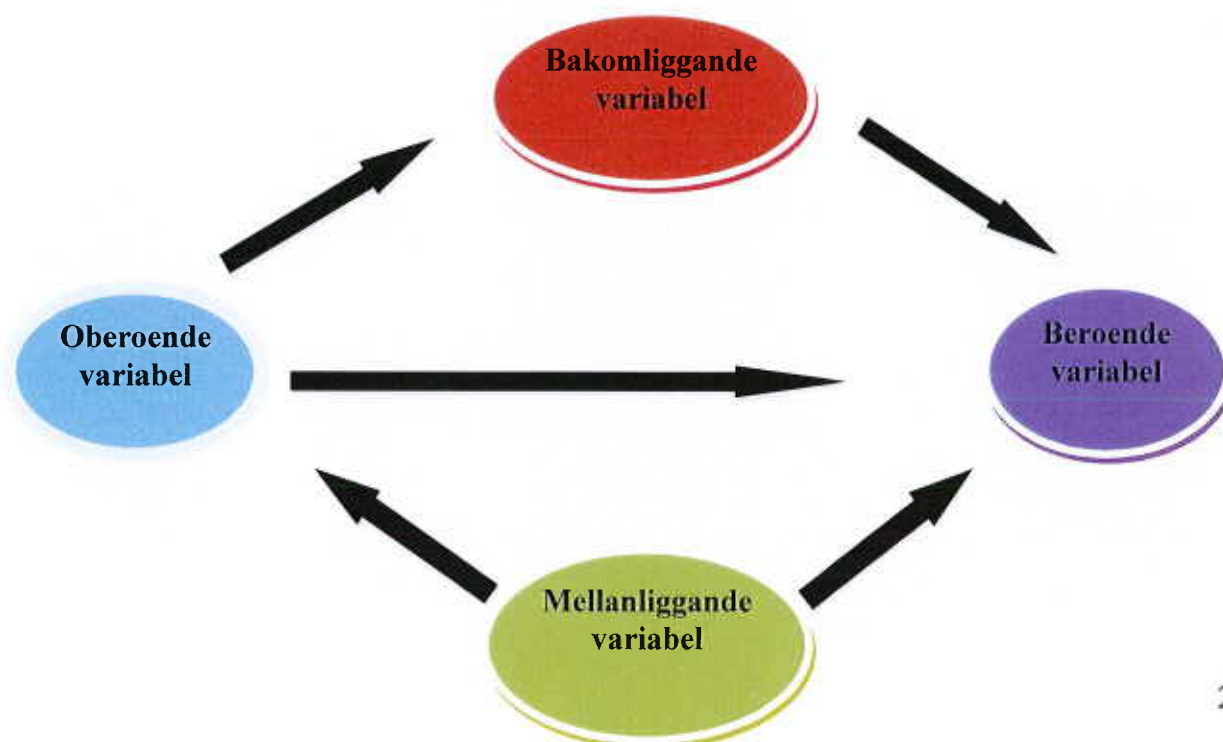
Vi har räknat ut standardavvikelsen för hur nordostkommunerna förhåller sig till medelvärdet i antal sökande registrerade som arbetslösa i behov av ekonomiskt bistånd.

Under 2012 är standardavvikelsen 51 och under 2013 är standardavvikelsen 59. Detta är en indikation på en stor spridning över antalet bifallna ansökningar registrerade som arbetslösa i nämnda kommuner, samt en indikation på att denna spridning ökar då vi sett att standardavvikelsen är högre i februari 2013, jämfört med samma månad 2012. Medelvärdet för antalet bifallna ansökningar i nordostkommunerna under februari 2012 är 68, där Österåkers kommun hade 107 sökande under februari 2012, alltså 39 fler hushåll i förhållande till medelvärdet i nämnda kommuner. Under februari 2013 är medelvärdet för nämnda kommuner 77. Österåkers kommun hade i samma månad 109 hushåll i gruppen arbetslösa i behov av ekonomiskt bistånd, alltså 32 hushåll fler i förhållande till medelvärdet. Med dessa siffror går det att utläsa att Österåkers kommuns bifallna ansökningar under 2012 och 2013 har sjunkit i förhållande till medelvärdet över antalet bifallna ansökningar med individer registrerade som arbetslösa under februari månad.

## 5.2 Variabler

Innan vi presenterar variabeltabellen och analyserar innehållet, vill vi kort och överskådligt visa hur variablerna förhåller sig till varandra för att skapa förståelse kring samvariationen mellan dessa variabler i analysen under tabell 1.

**Figur 11: Hur variablerna förhåller sig till varandra.**



(Byström & Byström, 2011).

**Tabell 1: Presentation av studiens variabler.**

Beroende variabel	Oberoende variabel	Bakomliggande variabel	Mellanliggande variabel
<ul style="list-style-type: none"> <li>Behov av ekonomiskt bistånd</li> </ul>	<ul style="list-style-type: none"> <li>Arbetslöshet</li> <li>Bristande inkomst</li> <li>Ej tillräcklig ersättning</li> <li>Sociala hinder</li> </ul>	<ul style="list-style-type: none"> <li>Språkliga hinder</li> <li>Utbildningsgrad</li> <li>Förankring på arbetsmarknaden.</li> <li>Missbruk</li> <li>Kriminalitet</li> <li>Stora familjer/ många barn.</li> <li>Behandling</li> <li>Väntar på barnomsorg</li> <li>Sjukskrivning med läkarintyg</li> <li>Sjuk utan läkarintyg</li> <li>Spetskompetens</li> <li>Ensamstående</li> <li>Ej kvalificerad till socialförsäkringar</li> </ul>	<ul style="list-style-type: none"> <li>Inaktuella handlingsplaner från Arbetsförmedlingen.</li> <li>Felkodningar</li> <li>Administrativ påverkan</li> <li>Vidgat och minskat handlingsutrymme</li> <li>Organisatoriska faktorer</li> </ul>

**Tabell 1:** Vi har utifrån de undersökta 109 akterna observerat egenskaper hos individerna som vi brutit ned och kategoriserat under våra variabler som vi presenterat i tabellen ovan. Vi kommer analysera samvariation mellan variablerna utifrån de vanligaste förekommande sambanden vi observerat.

Den beroende variabeln, behov av ekonomiskt bistånd är undersökningsvariabel som förklarar fenomenet vi vill undersöka. Den oberoende variabeln är orsaksväriabeln, den som vi tror kan förklara variationen i den beroende variabeln (Byström & Byström, 2011). Att individer har

ett behov av att söka ekonomiskt bistånd har vi genom dokumentationen sett orsakas av att de är arbetslösa, bristande inkomst eller av att de har en inkomst som inte är tillräcklig eller har andra sociala hinder. De sociala hindren utgörs oftast av att individen är under utbildning, pågående behandling eller utredning.

Den bakomliggande variabeln påverkar både den oberoende och beroende variabeln. Vi har i flera akter observerat att individen kan ha en låg utbildningsgrad, dålig förankring på arbetsmarknaden och vara begränsad i det svenska språket. Vilket alla tre är bakomliggande variabler som kan påverka deras arbetslöshet som leder till att de har en bristande inkomst och är i behov av ekonomiskt bistånd, (beroende variabeln). I andra fall har vi sett att det kan vara individer med missbruksproblematik som är under behandling, vilket båda är bakomliggande variabler. Det i sin tur påverkar att individen inte kan stå till arbetsmarknadens förfogande vilket resulterar i att individerna är i behov av ekonomiskt bistånd.

Den mellanliggande variabeln påverkas av den oberoende variabeln och påverkar i sin tur den beroende variabeln. Av de undersökta individerna, har de allra flesta en etablerad kontakt med arbetsförmedlingen. Vi har dock observerat i dokumentationen att det förekommer en del inaktuella handlingsplaner i akterna. Det är inte direkt synonymt med att dessa är gamla och uppdaterade. Det kan vara så att den nya handlingsplanen inte är inlämnad eller att den är under uppförande, det kan vi inte med säkerhet utifrån materialet svara på. Det vi kan utläsa är att det kan vara en mellanliggande variabel. Vilket rent hypotetiskt skulle kunna påverka individen så till vida att dennes situation inte observerats/ uppdaterats. Något som skulle kunna leda till att denne inte får det stöd och hjälp hen behöver från Arbetsförmedlingen.

Under den mellanliggande variabeln har vi tagit upp felkodningar och administrativ påverkan då vi i journalföringssystemet har stött på ett par felkodningar där individens inkomster felkodats. Detta har inte varit något som påverkat handläggarens bedömning eller klientens bifall/avslag utan är en ren administrativ miss, men som givetvis påverkar det statistiska underlaget. En annan mellanliggande variabel vi observerat och kodat som administrativ påverkan och handlingsutrymme. Vi har sett i den befintliga dokumentationen att socialsekreterarna vid komplexa situationer har avsatt tid och insatser till att göra en bedömning ur ett helhetsperspektiv. Vi har utifrån dokumentationen sett individer som är sjukskrivna ifrån hälso- och sjukvården men trots det blivit utförsäkrade eller fått ett avslagsbeslut från försäkringskassan fått extra insatser från socialförvaltningen. Då

socialsekreterarna i flera fall använt sig av en förtroendeläkare för att få den medicinska bilden utredd och styrkt. Det är också vanligt förekommande på Österåkers kommun att handläggaren använder sig av trepartsmöten med bland annat: arbetsförmedlingen, prima, beroendemottagningen och med personliga ombud.

## **6. DISKUSSION OCH ANALYS**

Sverige har genomgått förändringar de senaste decennierna som har inneburit modifieringar i samhället, både ekonomiska och strukturella. I samhället har också nya politiska förutsättningar inom social- och arbetsmarknadspolitiken med ökad arbetslöshet, fler individer i behov av ekonomiskt bistånd (Milton, 2006). Det har också visats tendenser mot ideologiska förskjutningar i socialpolitiken, då den enskildes eget ansvar betonas i kombination med tydligare krav på motprestation som villkoras för rätten till ekonomiskt bistånd (ibid). Tidigare forskning av de få aktiveringsprogram som granskats, visar att effekterna är måttliga (Milton, 2006). Det belyser att motprestation och aktiveringskraven måste innehålla utsikt om arbete inom en rimlig framtid för att den arbetslöse skall kunna bibehålla sin motivation (ibid).

Vi har i dokumentationen sett att det finns flera olika anledningar till att individerna är i behov av ekonomiskt bistånd. Det kan som ovan nämnt vara att de är arbetslösa, har en bristande inkomst eller har andra sociala skäl som är anledningar till att individerna har svårigheter att stå för sin egen eller sin familjs försörjning.

Den vida bredd av insatser som Arbetsförmedlingen och Socialförvaltningen i Österåkers kommun har gett till dessa individer tycker vi avspeglar bredden av den individuella problematik som medför att individerna har svårigheter att försörja sig själva. Något som vi i vår rapport har sett som positivt är att Österåkers kommun samt Arbetsförmedlingen har ett omfattande utbud av insatser och program vars syfte är att hjälpa dessa individer in på arbetsmarknaden samt försök att komma tillrätta med den bakomliggande problematik som orsakar arbetslösheten. Vi har sett program som syftar till samarbete mellan myndigheter för att stärka möjligheten att se individen utifrån ett holistiskt perspektiv. Ansats att bjuda in övriga lösningar för att individen skall få en ökad chans att komma ut på arbetsmarknaden har även tagits tillvara med projektet Lemat.

Vi har även observerat att socialsekreterarna har använt sig utav två- eller trepartssamtal i samarbete med andra myndigheter som finns kring individen, eller att de kopplat in nödvändiga kontakter som t.ex. förtroendeläkare för att få den medicinska bilden utredd. Vi tror att detta ökar och stärker individens ställning ur en rättssäkerhetssynpunkt då hen iakttas utifrån ett helhetsperspektiv. Om det finns ett tätt samarbete och en etablerad kontakt mellan de tjänstemän som finns runt omkring personen tror vi att risken minimeras att den ”hamnar mellan stolarna”, något som tidigare forskning belyser vikten av.

Flera individer i urvalsgruppen står långt ifrån arbetsmarknaden då de dels inte har en avslutad gymnasial utbildning och dels inte hunnit etablera sig på arbetsmarknaden. Bland 90-talisterna som utgör 14% av urvalet, är samtliga av dessa inskrivna på Arbetsförmedlingen. Det är 7 av 15 individer i denna grupp har insatser via UGA. Utöver detta ges insatser som, arbetspraktik, utbildning och jobbsökaraktiviteter som i sig är insatser som är nära kopplat med arbetsmarknaden och kan kompensera det faktum att dessa individer står långt ifrån arbetsmarknaden ur andra aspekter, vilket vi tror kan förklara att medelvärdet på 1,5 år över hur lång tid gruppen tar emot ekonomiskt bistånd vilket är lågt i jämförelse med de andra grupperna i vårt urval.

Ur dokumentationen har vi även på gruppnivå sett att de som är sjukskrivna och de individer som inte kvalificerar sig till socialförsäkringssystemet har behov av att söka ekonomiskt bistånd, detta på grund av att den sjukpenningsgrundande inkomsten (SGI) är låg eller på lägsta nivå. En grupp ur det undersökta urvalet som kan kopplas den bakomliggande variabeln sjukskrivning, är 60- talister vilka utgör 29% av vårt urval, tätt följt av 70- talisterna som utgör 22 % av urvalet. Dessa två grupper står tillsammans för 51% av hela urvalsgruppen, av dessa är 3 stycken individer av 56 sjukskrivna (5%), vilket i sig inte är ett några uppseendeväckande siffror i andel och antal. Det vi vill belysa är att sjukskrivning som bakomliggande variabel endast förekommer i dessa grupper. För äldre individer visar tidigare forskning ett samband mellan högre ålder och sjukskrivning som orsak till att behov av ekonomiskt bistånd föreligger (Mörk, 2011). En annan anledning till att individen har svårigheter att etablera sig på arbetsmarknaden kan vara att denne har språkliga hinder, låg utbildningsgrad kan även vara en orsak till att individen inte får ett arbete. I dessa fall har vi ur dokumentationen sett att det getts insatser i form av SFI, yrkessvenska och utbildning.

Ett hinder som vi observerat och anser vara anmärkningsvärt är att det i vårt urval förekommit individer med hög utbildningsgrad och spetskompetens som i februari 2013 befann sig i ett långvarigt behov av ekonomiskt bistånd (fler än 10 månader under en sammanhängande period). Dessa individer sökte ofta enbart arbeten som föll inom ramen för dennes utbildning, något som i sig kan vara förståeligt om dessa individer på så sätt kan behålla den syn som individen har på sig själv, om yrkesstolthet och titel har varit viktiga inslag i individens stolthet och självbild. Ett långvarigt ekonomiskt bistånd kan dock ge negativa effekter på individnivå där möjligheten att komma tillbaka på arbetsmarknaden bland annat minskar och risken för ett socialt utanförskap ökar.

En bristande inkomst kan även bero på en låg föräldrapenning samt tim-, deltid- och heltidsanställningar som inte inbringar tillräckliga inkomster. Individer som inte tidigare haft ett arbete eller haft ett uppehåll i arbetet har förlorat sin sjukdomsgrundade inkomst (SGI), vilket medför att inkomsten vid sjukdom eller föräldraledighet blir mycket låg. Ensamstående och unga föräldrar är en grupp som vi kan se utifrån dokumentationen är utsatta för flera risker på gruppnivå. Detta har vi sett som ett förekommande fenomen hos 70- och 80-talisterna i vår urvalsgrupp, då det förekom att föräldralediga individer var i behov av ekonomiskt bistånd. Det var flera av dessa som inte hunnit etablera sig på arbetsmarknaden innan föräldraskapet, vilket medför att de har en sjukpenningsgrundande inkomst på lägsta nivå som leder till behovet av ekonomiskt bistånd. Det tas hänsyn till föräldrarnas situation då det enligt Österåkers kommuns socialnämnds riktlinjer framgår det att: "hushåll med barn skall deras situation alltid uppmärksammas" ([www.osteraker.se](http://www.osteraker.se), 2013). Socialsekreteraren ska i frågor och beslut som rör barn särskilt ta hänsyn till hur föräldrarnas förmåga att kunna tillgodose barnets behov och innan beslutet fattas avgöra och överväga hur konsekvenserna blir för barnet ([www.osteraker.se](http://www.osteraker.se), 2013). Ur riktlinjerna belyses också att det inte endast är den ekonomiska aspekten som skall vägas in, utan även de insatser som ges med syfte att återgå till arbetsmarknaden och därmed kunna svara för sin egen försörjning ([www.osteraker.se](http://www.osteraker.se), 2013). Detta tycker vi är samstämmigt med de varierande insatser som getts till urvalsgruppen under februari 2013 och utifrån den variationsvidd som insatserna täcker.

Syftet med att uppmärksamma barnet i varje utredning som görs är att stärka barnets ställning genom att barnperspektivet alltid beaktas, redovisas och utreds ([www.osteraker.se](http://www.osteraker.se), 2013). Tidigare forskning vi tagit upp belyser riskerna som följer med ett långvariga behov av

ekonomiskt bistånd som drabbar hela hushållet och särskilt barn. Ur dokumentationen har vi sett att Österåkers kommun behandlar ansökningar ur ett barnperspektiv, då barn till föräldrar med ett långvarigt behov av ekonomiskt bistånd får bland annat möjligheten att få ekonomiskt stöd till avgifter för fritidsaktiviteter/ sportaktiviteter, ofta inkluderas den utrustning som behövs för att medverka i dessa. Ur dokumentationen har vi sett att det även har getts bifall till musikskola, skolresa och inköp av en begagnad cykel. Detta kan lindra den möjliga risken att även barnen i dessa familjer hamnar i ett socialt utanförskap som ett långvarigt ekonomiskt bistånd kan resultera i.

Sammantaget har vi sett att det i vårt urval finns en stor bredd av individuella behov och riskfaktorer som påverkar individerna så till vida att dessa i februari 2013, var i behov av ekonomiskt bistånd. Riskfaktorerna är knutna till olika nivåer där vi i vår rapport belyser eventuell organisatorisk påverkan, politisk nivå samt individ och gruppnivå. Ur dokumentationen har vi kunnat utläsa att Österåkers kommun tillsammans med Arbetsförmedlingen ger en mängd olika insatser för att fånga upp dessa individers bakomliggande problematik. Svårigheten att få ett arbete kan förutom den rådande situationen på arbetsmarknaden, bero på att individen har en missbruksproblematik och därmed kan det vara svårt att ordna eller behålla ett arbete. Vi har sett att individer där det uppmärksammats en missbruksproblematik har blivit remitterade till vidare insatser via beroendemottagning. Personer med psykisk ohälsa har i sin tur blivit remitterade till psykiatrisk mottagning för ytterligare hjälp. Det faktum att det kan finnas fler individer med missbruksproblematik och psykisk ohälsa än de som har blivit remitterade till beroendemottagning och psykiatrisk öppenvård kan vi inte utifrån dokumentationen säga något om.

De vi har sett är att det är en dominerande andel i vår undersökningsgrupp som befinner sig i ett långvarigt behov av ekonomiskt bistånd, en faktor som indikerar på att de står långt ifrån arbetsmarknaden. Trots att de har fått vad vi har sett som relevanta insatser för sin individuella problematik. Detta kan vara en indikation på att individerna möjligen har en bakomliggande försvårande problematik som de inte har fått eller vill få hjälp med. Det kan också vara så att insatserna som getts dessa individer är av bristande kvalitet eller att ytterligare samverkan mellan myndigheter krävs för att hjälpa dessa personer att svara för sin egen försörjning, för att ta reda på om det är så krävs det en annan forskningsinriktning.

## Förslag till vidare forskning

Den forskning som gjorts inom socialt arbete på insatsernas effekter är småskalig, forskningen inom socialt arbete är en ung disciplin och kunskapsintresset från början fokuserade inte effektstudier (Puide, 2000). Vi anser att det behövs ytterligare empirisk forskning om aktiveringskraven och insatsernas effekter och om hur dessa bidrar till att individen kan stå för sin egen försörjning. Vi tror även att det behövs forskning på gruppnivå, där specifika grupperns problematik utifrån de insatser som gett effekt utvärderas. I studien har vi sett en indikator på att den bakomliggande variabeln skiljer sig åt, beroende på under vilket årtionde individerna är födda och även att vilka insatser som getts varierar beroende på individernas ålder, något som vi upptäckt att även tidigare forskning belyser som en vit fläck på kartan. Denna kunskap skulle komma till gagn för klienterna då det på sikt skulle kunna resultera i att insatserna inte endast dämpar effekterna utan också går till kärnan i problematiken hos de individer som främst har ett behov av långvarigt ekonomiskt bistånd.

Rapporten har väckt vidare frågor om urvalsgruppen, vi ser ett behov och intresse för att vidare undersöka individens subjektiva uppfattning om de insatser som getts och dess kvalitet. Berikande vore också att få ta del av i vilken utsträckning individerna upplever sig hjälpta att komma ifrån ett bidragsberoende till ett arbete på den öppna arbetsmarknaden, utbildning eller offentligt anordnad sysselsättning genom dessa insatser.

Utifrån fältstudien anser vi det vara nödvändigt att komplettera studien med en kvalitativ undersökning för att kunna ge en nyanserad helhetsbild över urvalsgruppen.

## 7. LITTERATURLISTA

Bergmark, Å. (2000) Arbete med socialbidrag- organisation, metoder och insatser. I Puide, A.(red) *Socialbidrag i forskning och praktik*. Centrum för utvärdering av socialt arbete. Göteborg: Elanders Graphic Systems.

Byström & Byström. (2011) *Grundkurs i statistik*. Stockholm: Natur och kultur

Halleröd, B. (2000) Socialbidragstagande och fattigdom. I Puide, A.(red) *Socialbidrag i forskning och praktik*. Centrum för utvärdering av socialt arbete. Göteborg: Elanders Graphic Systems.

Lindblom, P.H. & Nordback, K. (red.) (2011). *Svensk lag. 2012*. (15. uppl.) Uppsala: Iustus.



Mörk, E. (2011). *Från försörjningsstöd till arbete: hur kan vägen underlättas?*. Uppsala: Institutet för arbetsmarknadspolitisk utvärdering (IFAU).

Mörk, E. & Liljeberg, L. (2011). *Fattig, sjuk och arbetslös: en beskrivning av personer i kläm mellan stat och kommun*. Uppsala: Institutet för arbetsmarknadspolitisk utvärdering (IFAU).

Milton, P. (2006). *Arbete i stället för bidrag?: om aktiveringskraven i socialtjänsten och effekten för de arbetslösa bidragstagarna*. Diss. (sammanfattning) Uppsala : Uppsala universitet, 2006. Uppsala.

Milton, P. & Bergström, R (1998). *Uppsalamodellen och socialbidragstagarna. En effektutvärdering*. CUS skrift 1998:1. Socialstyrelsen.

Puide, A. (2000) Vad kan forskningen göra för socialbidragstagarna?. I Puide, A.(red) *Socialbidrag i forskning och praktik*. Centrum för utvärdering av socialt arbete. Göteborg: Elanders Graphic Systems.

Starrin, B. (2008), "Är det skamligt att vara fattig?" i Centralförbundet för socialt arbete (2008). *Villkorandets politik: fattigdomens premisser och samhällets åtgärder - då och nu*. (1. uppl.) Malmö: Égalité.

Socialstyrelsen (2003). *Ekonomiskt bistånd: stöd för rättstillämpning och handläggning av ärenden i den kommunala socialtjänsten*. Stockholm: Socialstyrelsen.

Socialstyrelsen (2012). *Öppna jämförelser av ekonomiskt bistånd 2012 – Resultat och metoder*. Stockholm: Socialstyrelsen.

Österåkers kommun (2013). ASV;s Deltagarkriterier. Informationsbroschyr.

#### **Internet källor:**

Arbetsförmedlingen (2013).

□ <https://www.google.se/search?q=vad+%C3%A4r+UGA&aq=f&oq=vad+%C3%A4r+UGA&aqs=chrome.0.57j0j6212.2521j0&sourceid=chrome&ie=UTF-8>

Inhämtad 2013-05-20

Arbetsförmedlingen (2013).

[http://www.arbetsformedlingen.se/download/18.4b7cba481279b57bec180002294/job\\_sok.pdf](http://www.arbetsformedlingen.se/download/18.4b7cba481279b57bec180002294/job_sok.pdf)

Inhämtad 2013-05-20

Arbetsförmedlingen (2013). <http://www.arbetsformedlingen.se/For-arbetssokande/Stod-och-service/Fa-extra-stod/Arbetslos-lange/Jobb--och-utvecklingsgarantin/Fragor-och-svar-om-fas-3.html> □

Inhämtad 2013-05-20

Arbetsförmedlingen (2013). <http://www.arbetsformedlingen.se/Om-oss/Var-verksamhet/Projekt-och-samarbeten/Rehabilitering-till-arbete.html>

Inhämtad 2013-05-20

Arbetsförmedlingen (2013).

[http://www.arbetsformedlingen.se/download/18.4b7cba481279b57bec180001123/arbetslivsin\\_troduk.pdf](http://www.arbetsformedlingen.se/download/18.4b7cba481279b57bec180001123/arbetslivsin_troduk.pdf)

Inhämtad 2013-05-20

Lemat (2013). [www.lemat.se](http://www.lemat.se)

Inhämtat 2013-05-21

PRIMA (2013). <http://www.primapsykiatri.se/Vuxen/Akersberga.html>

Inhämtad 2013-05-20

Skolverket (2013). <http://www.skolverket.se/forskola-och-skola/vuxenutbildning/kommunal-vuxenutbildning/om-yrkesvux/yrkessvenska>

Inhämtat 2013-05-17

SoS (2012). Pressmeddelande, Allt fler behöver långvarigt ekonomiskt bistånd.

<http://www.socialstyrelsen.se/nyheter/2012oktober/alltflerbehoverlangvarigtekonomisktbitand>

[Inhämtad 2013-05-25](#)

Statistiska centralbyrån (2013).

<http://www.socialstyrelsen.se/statistik/statistikefteramne/ekonomisktband>

Inhämtat 2013-05-17

Svenska EFS- rådet (2013).

<http://www.esf.se/sv/Projektbank/Behallare-for-projekt/Stockholm/UMiA--Ungas-Mobilisering-infor-Arbetslivet/>

Inhämtat 2013-05-20

Österåkers kommun (2013).

<http://www.osteraker.se/externwebb/omsorgstod/funktionsnedsattning/stodtillvuxna/dagligverksamhet/ilsa.2714.html>

Inhämtad 2013-05-19

Österåkers kommun (2013).

<http://www.osteraker.se/externwebb/omsorgstod/missbrukochberoende.651.html>

Inhämtad 2013-05-19

Österåkers kommun (2013).

<https://www.osteraker.se/externwebb/skoloroforskolor/komvux/omkomvux/utbildningsnivaer/sfi.4227.html> □

Inhämtad 2013-05-19

Österåkers kommun (2013).

<http://www.osteraker.se/externwebb/omsorgstod/funktionsnedsattning/stodvidpsyiskohalsa/sysselsattning/kanalhuset.2987.html> □

Inhämtad 2013-05-19

Österåkers kommun (2013).

<http://www.osteraker.se/externwebb/omsorgstod/ekonomisktstod/ekonomisktband.1560.html>

Inhämtad 2013-05-28

## 8.

# Överenskommelse om samverkan mellan kommuner i Stockholms län gällande nyanlända

Beslutsförslag:

**Socialnämnden föreslår Kommunstyrelsen föreslå  
Kommunfullmäktige besluta:**

Österåkers kommun antar överenskommelsen om samverkan  
mellan kommuner i Stockholms län gällande nyanlända.

## Tjänsteutlåtande

### Socialförvaltningen

Datum 2013-08-15

Dnr SN2013-0041-02

Till Socialnämnden

## Överenskommelse om samverkan mellan kommuner i Stockholms län gällande nyanlända

### Sammanfattning

Kommunförbundet i Stockholms Län har reviderat tidigare överenskommelse om samverkan mellan kommunerna i länet gällande nyanlända. KSLs styrelse rekommenderar kommunerna att anta den reviderade överenskommelsen Dnr: KSL /12/0053-32.

### Beslutsförslag

#### Socialnämndens beslut

Socialnämnden beslutar att rekommendera Kommunfullmäktige att Österåkers kommun antar överenskommelsen om samverkan mellan kommuner i Stockholms län gällande nyanlända.

### Bakgrund

Socialnämnden svarar för kommunens mottagande av nyanlända vuxna/ familjer och mottagande av ensamkommande flyktingbarn. Socialförvaltningen deltar i samverkande arbete i länet i syfte att utveckla ett gott flykting mottagande som bidrar till att de nya kommuninvånarna erhåller optimala förutsättningar och självförsörjning. Samverkan sker lokalt i kommunen likväl som med angränsande kommuner och huvudmän som verkar på regional nivå.

Den nya överenskommelsen belyser insatsområden och organisering som är av vikt att samordna och utveckla för att uppnå ett gott mottagande av nyanlända.

### Förvaltningens slutsatser

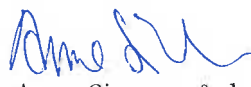
Socialförvaltningen har bidragit med synpunkter till revidering av den länsövergripande överenskommelsen och ser att den nya överenskommelsen bidrar till att utveckla såväl det lokala och det regionala samarbetet. Socialförvaltningen föreslår Socialnämnden att rekommendera Kommunfullmäktige att anta överenskommelsen om samverkan mellan kommuner i Stockholms län gällande nyanlända.

### Bilagor

1. Överenskommelse om samverkan mellan kommuner i Stockholms län gällande nyanlända.



Kjell Karlsson  
Enhetschef



Anne Simmasgård  
Socialchef

## Tjänsteutlåtande

Expedieras

Kommunfullmäktige

För kännedom:  
Kommundirektörer  
Nämnd med ansvar för nyanlända

Kommunstyrelsen

## *Överenskommelse om samverkan mellan kommuner i Stockholms län gällande nyanlända*

### **KSLs rekommendation**

KSLs styrelse beslutade vid sitt sammanträde 2013-06-05 att rekommendera kommunerna att anta den reviderade Överenskommelse om samverkan i Stockholms län gällande nyanlända.

### **Ärendebeskrivning**

Sedan 2009 har det i Stockholms län funnits en överenskommelse mellan kommunerna om samverkan kring introduktion m.m. av nyanlända. Under hösten genomförde KSL en uppföljning av överenskommelse som visade på vissa brister. Uppföljningens resultat tillsammans med förändrat ansvar för kommunerna till följd av att stora delar av ansvaret flyttades från kommunen till Arbetsförmedlingen, resulterade i en revidering av dokumentet. Arbetet med detta har förankrats hos kommunstyrelseordförandena vid ett möte i maj 2012. Beslut om att överenskommelse skulle revideras fattades av KSLs Arbetsmarknadsberedning. Vid revideringen av överenskommelsen har uppföljningens resultat legat till grund, både vad gäller form, arbetssätt och sakinhåll.

Arbetet med revideringen av överenskommelsen har pågått sedan hösten 2012 och involverat kommunrepresentanter på olika sätt, i styrgrupp nyanlända, styrgruppens beredningsgrupp, vid ett särskilt seminarium om överenskommelsen och slutligen genom en remissomgång till kommunerna.

### **Dialog och förankring**

Remissen skickades ut i februari med svarstid till den 15 april. Svar på remissen har inkommit från 15 kommuner. Av dessa har 6 inga synpunkter alternativt bifaller remissen i sin helhet. Därutöver har hänsyn tagits till synpunkter som framkommit vid remisseminarium.

De enstaka synpunkter som inkommit har huvudsakligen varit av språklig och redaktionell karaktär. Till nuvarande §5 fanns dels några synpunkter om språkbruk vilka har ändrats och dels frågor kring kommunens ansvar och textens formulering. Paragrafens inledningsmeningar har ändrats för att komma till rätta med detta.

Flera synpunkter har inkommit på definitionen av målgrupp i §1. Någon kommun vill att tiden individen är nyanländ bestäms, någon att anhöriga borde ingå, någon annan att anhöriga inte ska ingå. Likartat resonemang har förts vid beredningen av texten. Detta arbete stannade vid den nuvarande formuleringen av ett par skäl, dels att området är föränderligt och att det därför inte är möjligt att förutse vad som kommer att hända såväl i omvärld som från lagstiftaren och dels att en bred definition ger möjlighet till samarbete kring grupper inom målgruppen som inte kunnat förutses.

Synpunkter har också framförts om överenskommelsens övergripande karaktär. Beredningen har stannat vid att behålla denna då det är av stor vikt att en bred, övergripande överenskommelse om samarbete mellan kommunerna finns för att kunna fånga upp förändringar i omvärlden. Till överenskommelsen fogas en handlingsplan som konkret anger de insatsområden som är föremål för samarbetet vid varje tidpunkt.

Till överenskommelsen finns en handlingsplan framtagen där överenskommelsen konkretiseras. Den slutgiltiga överenskommelsen med handlingsplan bifogas.

## Ärendegång

Rekommendationen adresseras till kommunstyrelserna enligt den rutin som gäller vid beslut i KSLs styrelse. KSL överlåter till kommunen att fatta beslut enligt gällande delegationsordning.

Kommunerna ombeds meddela sina ställningstaganden genom att sända in protokollsutdrag eller annan beslutshandling.

## Svarsperiod

KSL önskar få kommunernas ställningstaganden **senast 15 november 2013**

med e-post till [registrator@ksl.se](mailto:registrator@ksl.se).


## Frågor och information

Frågor med anledning av detta besvaras av:  
Christina Stattin, 08-615 94 00, e-post [christina.stattin@ksl.se](mailto:christina.stattin@ksl.se)

Med vänlig hälsning

KOMMUNFÖRBUNDET STOCKHOLMS LÄN

  
Erik Langby  
Ordförande

  
Madeleine Sjöstrand  
Direktör

Bilaga 1: Överenskommelse om samverkan mellan kommunerna i Stockholms län gällande nyanlända

Bilaga 2: Handlingsplan till överenskommelsen



Christina Stattin

## **Överenskommelse om samverkan mellan kommuner i Stockholms län gällande nyanlända**

### **Utgångspunkter**

Kommunerna i Stockholms län vill samverka med målet att länet ska bli ett föredöme när det gäller integration av nyanlända. Vår gemensamma utgångspunkt är att alla medborgares resurser är till nytta för länets tillväxt, och att det är en gemensam angelägenhet att skapa optimala villkor för allas möjligheter till självförsörjning. Detta ger alla nyanlända bäst förutsättningar att bygga en framtid i Sverige.

Nyanlända barn, kvinnor och män ska erbjudas ett effektivt stöd så att integrationen i det svenska samhället underlättas. Barnperspektivet ska alltid beaktas.

För att bli ett föredöme när det gäller integrationen av nyanlända behövs utökat samarbete på lokal, delregional och regional nivå. Gemensamma insatser och resurser behövs när det gäller samordning, organisering, utveckling och ömsesidigt lärande.

Denna överenskommelse är också grunden för det regionala samarbetet med statliga myndigheter, med organisationer samt med övriga externa aktörer. Den ska ligga till grund för eventuellt kommande regionala avtal och för det påverkansarbete som kan ske gentemot externa aktörer. Överenskommelsens parter ska gemensamt verka för att berörda externa aktörer tillsammans med kommunerna arbetar för att skapa en sammanhållen integration för individen.

Arbetet i enlighet med denna överenskommelse samordnas med arbetet kring gemensam vuxenutbildningsregion.

### **§ 1 Målgrupp**

Målgrupp för samverkan är nyanlända till Stockholms län. Med begreppet nyanlända avses personer som kommit för att bosätta sig i Sverige, det vill säga nyanlända barn, kvinnor och män inklusive ensamkommande barn. I målgruppen inkluderas inte gäststudenter och forskare eller andra arbetskraftsinvandrade personer.

### **§ 2 Överenskommelsens syfte**

Denna överenskommelse syftar till att Stockholms läns kommuner genom samarbete ska underlätta och förbättra integrationen av nyanlända till länet.

### **§ 3 Överenskommelsens mål**

Målet med överenskommelsen är att genom ett enhetligt agerande och gemensamt ansvarstagande från kommunerna i länet samt ett gemensamt förhållningssätt gentemot externa aktörer möjliggöra en väl fungerande integration där individens självförsörjning är målet.

#### **§ 4 Överenskommelsens art och omfattning**

Denna överenskommelse avser att verka styrande på kommunernas arbete kring målgruppen för att uppnå integration och självförsörjning för denna. Parterna är överens om att verka i en anda som ökar förutsättningarna för att nyanländas resurser tas tillvara. Kommunerna åtar sig att aktivt bidra i arbetet. Det är särskilt angeläget att beakta behoven hos nyanlända i kommuner med stor inflyttning av nyanlända.

#### **§ 5 Överenskommelsens insatsområde**

Denna överenskommelse innebär att kommunerna ska samarbeta så att det leder till ett gemensamt regionalt ansvarstagande. Överenskommelse medför vidare att kommunerna aktivt ska arbeta för en ökad samordning och utveckling av integrationen samt för att skapa goda förutsättningar för de nyanländas nya tillvaro.

Samarbetet kan ske inom följande områden. För vissa av ansvarsområdena har kommunen ett delat ansvar med andra aktörer:

- 1. Utbildningsinsatser för vuxna**  
Exempel: Samhällsorientering. Gemensam vuxenutbildningsregion. Studievägledning och validering.
- 2. Arbetslivsinriktade insatser för vuxna**  
Exempel: Kommunen som arbetsgivare; praktikplatser, arbetstillfällen och personalpolitiskt mångfaldsarbete, insatser som underlättar kontakter med arbetslivet.
- 3. Övriga insatser i integrationsarbetet**  
Exempel: Socialt stöd, insatser för särskilda funktioner såsom gode män, särskilt förordnad vårdnadshavare och för särskilda målgrupper.
- 4. Insatser för barn och unga**  
Exempel: Förskola, grundskola, fritidsaktiviteter, ej särbehandling gentemot andra elever, familjeåterförening. Unga vuxna som varken arbetar eller studerar. Gemensam gymnasierregion.
- 5. Insatser för språkutveckling**  
Exempel: Modersmålsundervisning, studiehandledning på modersmål i skolämnen, undervisning i svenska och språkstöd i andra former.
- 6. Bosättning**  
Exempel: Fler bostäder, minskad segregation, boendekedjan.
- 7. Ersättningsfrågor**  
Exempel: Statliga ersättningar; schabloner, återsökning.
- 8. Hälsöfrågor**  
Exempel: Allmän hälsovård, hälsokommunikatörerna, elevhälsa, följa och uppmärksamma hälsofrågor.
- 9. Regionalt, delregionalt och annat kommungemensamt arbete**  
Exempel: Projekt och andra insatser bevakas, stöd och implementering där behov hos kommunerna finns.
- 10. Samarbete och avtal med statliga och regionala aktörer**  
Exempel: Arbetsförmedlingens regionala samråd, Migrationsverket kring ersättningar m.m., Skolverket, Socialstyrelsen, Länsstyrelsen kring platsavtal, Stockholms läns landsting m.fl.

**11. Kunskaps- och erfarenhetsutbyte, spridning, regional statistik.**

Exempel: Seminarier och konferenser, goda exempel, regionala och nationella nätverk, framtagande av statistik. Möjlig regional kunskapsplattform.

## **§ 6 Organisation av arbetet**

Varje part utser en representant på förvaltningschefsnivå som sammankallas vid behov. Förvaltningscheferna ger mandat till styrgruppen.

Arbetet i enlighet med överenskommelsen leds av en styrgrupp sammansatt av förvaltningschefer från 7-9 kommuner. Förutom att leda samarbetet har styrgruppen i uppdrag att ta initiativ för att lösa problem som uppstår, att diskutera för samverkan relevanta frågor och besluta om insatser med anledning av detta. Insatser inom området som påbörjas av kommun eller kommunsamarbete bevakas av styrgruppen. När beslut om insats fattats kan arbetsgrupp tillsättas. Styrgruppen beslutar om årliga handlingsplaner för arbetet.

Ärenden till styrgruppen bereds i en eller flera beredningsgrupper bestående av sakkunniga representanter från Stockholm, från Norrort och från Södertörn. Gruppen/ernas funktion är därutöver att bevaka och sprida resultat från länsarbetet och från kommunerna till länsarbetet.

Kommunförbundet Stockholms Län (KSL) leder och samordnar arbetet.

## **§ 7 Särskilda avtal**

I samverkan mellan kommunerna kan specifika avtal föreslås utifrån överenskommelsen för delar i integrationen. Dessa avtal kan vara kommunövergripande, delregionala och regionala.

## **§ 8 Uppföljningsansvar**

Kontinuerlig uppföljning av arbetet och överenskommelsen sker genom löpande rapportering till KSLs beredningar och styrelse. Resultat som tas fram hanteras politiskt i KSLs beredningar och styrelse samt bereds på sedvanligt sätt med kommunerna.

Styrgruppen följer arbetet kontinuerligt och ansvarar för att årliga uppföljningar genomförs.

## **§ 9 Giltighetstid**

Överenskommelsen gäller från beslut i respektive kommun och tills vidare. Om part säger upp överenskommelsen upphör denna att gälla nio (9) månader efter att uppsägningen kommit övriga parter tillhanda.

## **§ 10 Överenskommelsens parter**

Parter i denna överenskommelse är de kommuner i länet som beslutat anta denna. Den utgör inget hinder mot att kommun sluter avtal med andra kommuner inom eller utom länet eller myndigheter i sådana frågor som regleras i detta avtal.

## **§ 11 Undertecknande**

Beslut om antagande av överenskommelsen likställs med undertecknande av denna.

## Styrgruppens handlingsplan 2013-2014

### **Överenskommelsen om samverkan mellan kommunerna i Stockholms län gällande nyanlända**

Handlingsplanen utgår från Överenskommelse om samverkan mellan kommunerna i Stockholms län gällande nyanlända och beskriver i prioritetsordning inom respektive område de insatser som Styrgruppen arbetar med. Insatserna följs upp regelbundet av styrgruppen vid styrgruppsmötena.

#### **Allmänt**

- 1) Bevaka och följa in- och utflödet av nyanlända.**  
**Hur:** Genom MIVs statistik som hanteras och till viss del analyseras av NYIN.  
**Förväntat resultat:** Förbereda kommunen på förändringar i flyktingströmmen.
  
- 2) Följa upp resultat och konsekvenser av etableringsreformen i länets kommuner.**  
**Hur:** Resultat efter de 24 månaderna; hur många helt självförsörjande, hur många kvar hos Af, o.s.v. Styrgruppen och KSL genom kontakter med SKL och arbetet i länet, Södertörn (NYIN) m.fl.  
**Förväntat resultat:** Att ta fram kommunernas bild av etableringsreformens resultat och konsekvenser.
  
- 3) Bevaka och föreslå förändringar vad gäller statsbidragen till kommunerna; återsökningarna och schablonerna.**  
**Hur:** Vad gäller återsökningarna pågår ett arbete inom Norrort och Södertörn som bevakas för ev. länsgemensamt handlande. Vad gäller schablonerna och dessas fördelning är det en fråga för hela landet, KSL kontakter SKL och MIV i första hand. Arbetsgrupp med kommunrepresentanter bildas. Eventuellt samla expertkunnande i länet.  
**Förväntat resultat:** Att kommunerna erhåller korrekta, rättvisa och tillräckliga ersättningar från staten.
  
- 4) Belysa och föreslå förändringar i ansvarsfördelningen kring familjeåterförening till ensamkommande barn.**  
**Hur:** I samråd med Länsstyrelsen, MIV och Af ta fram en modell som klargör ansvarsfördelningen ur alla aspekter. Arbetet inleds med att förslag tas fram i arbetsgrupp med kommunrepresentanter (NYIN) utifrån Norrorts kartläggning.  
**Förväntat resultat:** Att ansvarsfördelningen mellan kommun och stat och mellan kommun och kommun blir tydlig och att kommunen får full ersättning för de merkostnader som uppstår.

2013-04-15

- 5) **Delta i Arbetsförmedlingens Regionala samråd** kring etableringsuppdragets delar med mål att förenkla och effektivisera etableringsprocessen genom samverkan mellan myndigheterna.  
**1a)** Direktiv Utbildnings- och insatskedjan mellan kommun och Af. KSL ordförande samt 4 kommuner; Botkyrka, Nacka, Stockholm och Sundbyberg  
**1b)** Hälsoledningsgruppen. SLL ordförande samt 3 kommuner; Haninge, Sollentuna och Stockholm  
**1c)** Bevaka, följa och föreslå insatser för unga vuxna.  
**Hur:** I det regionala samrådet, möten två gånger/halvår, deltar Stockholm, Sundbyberg och Södertälje samt Södertörns strateg och Norrorts koordinator och KSL. KSL deltar i beredningsgruppen tillsammans med Af och Lst  
**Förväntat resultat:** Att samarbetet mellan myndigheterna kring nyanlända ska fungera på ett effektivt och smidigt sätt för individerna.
- 6) **Följa arbetet med lokala avtal om flyktingmottagandet och mottagande av ensamkommande barn; samordna regionalt, ev. regional avsiktsförklaring.**  
**Hur:** Samordning mellan kommunerna och Länsstyrelsen. Uppdrag till KSL. Pågående regional diskussion i KSLs församlingar. Regional strategi tas fram som kan inkludera avsiktsförklaring eller liknande.  
**Förväntat resultat:** Att mottagande sprids över länet och att stöd ges till de kommuner som har särskilda uppgifter i mottagandet samt att staten fullgör sin del av åtagandet.
- 7) **Ha en överblick över, följa och stödja de regionala och delregionala utvecklingsprojekt som pågår och är på gång att starta i länet.**  
**Hur:** Bevakas bl.a. genom beredningsgruppen NYIN, genom KSLs kontakter med Länsstyrelsen kring §37 m.m. och följs genom styrgruppen.  
**Förväntat resultat:** Att verkningfulla projekt och insatser kommer fler kommuner till del. Att goda exempel kan spridas.
- 8) **Bereda nya ansökningar till de regionala utvecklingsmedlen § 37, i samråd med Länsstyrelsen.**  
**Hur:** Bevaka och stimulera inflödet av ansökningar. Styrgruppen beslutar att förorda viss/-a ansökningar. Dialog med Lst om medlen och om de ansökningar som kommer fram.  
**Förväntat resultat:** Att projekt startar som har betydelse för länet och som förväntas kunna implementeras och bli verkliga för en förbättrad integration för nyanlända.
- 9) **Bevaka, följa och eventuellt föreslå insatser kring bostadsförsörjningen.**  
**Hur:** Deltagande i det nationella bosättningsprojektet KUB från KSL, Stockholm och Södertörn. Samråd med övriga regionala insatser på bostadsområdet.

2013-04-15

**Förväntat resultat:** Avvaktar övriga insatser på området.

***Ensamkommande barn***

**10) Stödja arbetet med kvalitetssäkring av utbildning m.m. för gode män för ensamkommande barn.**

**Hur:** KSL i dialog med Stockholms stads överförmyndarenhet

**Förväntat resultat:** Att samtliga gode män i Stockholms län är utbildade enligt den modell som tagits fram av projektet

Ensamkommande barn samt att nya gode män kontinuerligt genomgår utbildningen.

**11) Ta fram ett förslag på kommungemensam modell för rekrytering och utbildning av samt ersättning till särskilt förordnad vårdnadshavare (sfv).**

**Hur:** KSL i dialog med Stockholms stads överförmyndarenhet kring rekrytering och utbildning. Eventuellt bilda arbetsgrupp för att ta fram förslag på ersättning.

**Förväntat resultat:** Att en länsgemensam modell finns för rekrytering och utbildning av sfv samt för ersättning till dem.

**12) Ta fram förslag på ansvarsfördelning kring avvisade ensamkommande barn.**

**Hur:** I samråd med Länsstyrelsen och den tidigare tematiseringen.

**Förväntat resultat:** Att ansvarsfördelningen mellan kommun och stat blir tydlig och korrekt. Att inte statliga uppgifter hamnar i kommunens knä.

***Gemensamt***

**13) Kunskapsspridning och implementering**

**Hur:** Genomföra en förvaltningschefskonferens om året och två konferenser kring sakfrågor samt eventuellt ytterligare seminarier vid behov. Beskriva och sprida goda exempel. Bevaka forskning och nationella insatser.

Ta fram en kommunikationsplan/strategi för kommunikation under hösten 2013.

**Förväntat resultat:** Länets kommuner har kännedom om pågående arbeten på lokal, delregional, regional och nationell nivå.

## 9.

### **Rapportering av ej verkställda beslut enligt SoL per 2013-06-30 från Socialnämnden**

Beslutsförslag:

#### **Socialnämndens beslut:**

1. Anteckna rapporten till protokollet.
2. Överlämna rapporten till Kommunfullmäktige.

## Tjänsteutlåtande

Socialförvaltningen  
Datum 2013-07-29  
Dnr SN 2013/0003-739

Till Socialnämnden

### Rapportering av ej verkställda beslut enligt SoL per 2013-06-30 från Socialnämnden

#### Beslutsförslag

##### Socialnämndens beslut

1. anteckna rapporten till protokollet.
2. överlämna rapporten till Kommunfullmäktige.

#### Bakgrund

Kommunerna har skyldighet enligt 16 kap 6 f § socialtjänstlagen (SoL) att till Inspektionen för vård och omsorg (IVO) och till revisorerna rapportera gynnande beslut, enligt 4 kap 1 § SoL, som inte verkställts inom tre månader från beslutsdatum.

Socialnämnden ska även till Kommunfullmäktige lämna statistikrapport över hur många gynnande beslut som inte verkställts inom tre månader från dagen för beslutet.

#### Förvaltningens slutsatser

Det fanns inga ej verkställda beslut per den 30 juni 2013.



Anne Simmasgård  
Socialchef

Expedieras

Kommunfullmäktige  
Akt



## 10.

# Attestförteckning Socialnämnden 2013

Beslutsförslag:

### **Socialnämndens beslut:**

1. godkänna förslaget till beslutsattestanter enligt attestförteckning för Socialnämnden 2013.
2. Godkänna generell attesträtt för socialchef och controller inom Socialnämndens verksamhetsområde
3. Bemyndiga socialchefen att utse beslutsattestanter under året.

## Tjänsteutlåtande

Socialförvaltningen  
Datum 2013-08-16  
Dnr SN 2013/0047-002

Till Socialnämnden

### Attestförteckning Socialnämnden 2013

#### Beslutsförslag

##### Socialnämndens beslut

1. Godkänna förslaget till beslutsattestanter enligt attestförteckning för Socialnämnden 2013.
2. Godkänna generell attesträtt för socialchef och controller inom Socialnämndens verksamhetsområde.
3. Bemyndiga socialchefen att utse beslutsattestanter under året.

#### Bakgrund

I enlighet med attest- och utanordningsreglementet ska respektive nämnd/styrelse utse beslutsattestanter och ersättare för 2013.

#### Bilagor

1. Attestförteckning för Socialnämnden 2013



Anne Simmasgård  
Socialchef

Expedieras

Akt

**ATTESTANTER OCH ERSÄTTARE FÖR 2013**  
**ÖSTERAKERS KOMMUN**

Förvaltning: Socialnämnden  
 Controller: Emma Hellman

Ansvar	Ansvar	Beslutsattestant	Ersättare	Underskrift Beslutsattestant	Underskrift Ersättare	Reserv
8	SOCIALNÄMNDEN	Anne Simmasgård				
810	Socialnämndens ordförande	Anne Simmasgård				
821	Familjestödsenheten	Yvonne Aili				
831	Vuxenstödsenheten	Kjell Karlsson		