

Kallelse

Socialnämnden kallas till sammanträde

Tid: Torsdagen den 21 mars 2013 kl. 18.00

Plats: Sammanträdesrum Largen, plan 1 Alceahuset, Hackstavägen 22
(Sammanträdesrum Largen är reserverat för majoriteten kl. 17.00 och sammanträdesrum
Losjön, plan 1 är reserverat för oppositionen kl. 17.00).

Övrig information:

Var vänlig anmäl om du har förhinder till sammanträdet till Linda Turula, linda.turula@osteraker.se

Helena Jungenstam
Ordförande

/ Linda Turula
Administrativ samordnare

Föredragningslista

1. Val av justerare samt tid och plats för justering
2. Fastställande av dagordning
3. Beredning (den 12 mars 2013 kl. 15.30)
4. Information om skolenkät - Carola Wiklund, utredare
5. Bemötandeundersökning 2012 (finns i separat häfte)
6. Socialnämndens månadsuppföljning per den 2013-02-28
7. Riktlinjer för handläggning av ensamkommande barn hos socialförvaltningen
8. Årlig redovisning av socialförvaltningens arbete med det systematiska arbetsmiljöarbetet, SAM
9. Svar till Socialstyrelsen angående klagomål, Socialstyrelsen: Dnr 8.2-3330/2013 (sekretess, finns bland individärenden)
10. Ansökan om bidrag ur Sociala Samfonden (sekretess, finns bland individärenden)
11. Ansökan om bidrag ur Sociala Samfonden (sekretess, finns bland individärenden)
12. **Individärenden**
 - 12.1 Övervägande vid placering enligt 6 kap 8 § SoL
 - 12.2 Övervägande vid placering enligt 6 kap 8 § SoL
 - 12.3 Övervägande vid placering enligt 6 kap 8 § SoL
 - 12.4 Övervägande vid placering enligt 6 kap 8 § SoL

- 12.5 Övervägande vid placering enligt 13 § LVU
- 12.6 Övervägande vid placering enligt 13 § LVU
- 12.7 Övervägande vid placering enligt 13 § LVU
- 12.8 Omprövning vid placering enligt 13 § LVU
- 12.9 Upphörande av LVU
- 12.10 Ansökan om särskilt förordnad vårdnadshavare
- 12.11 Ansökan om särskilt förordnad vårdnadshavare
- 12.12 Bistånd i form av personligt stöd i skolan – återremitterat ärende från SN § 38/2013-02-21

13. Anmälan delegationsbeslut

- 13.1 Beslut v. ordf. ang. ansökan om vård enligt LVU, 2013-02-20
- 13.2 Beslut v. ordf. enligt 11 § LVU avseende hur vården skall ordnas och var den unge skall vistas, 2013-02-20
- 13.3 Beslut v. ordf. enligt 11 § LVU avseende hur vården skall ordnas och var den unge skall vistas, 2013-03-04
- 13.4 Beslut enhetschef familjestödsenheten ang. begäran enligt LVU § 43 om polishandräckning, 2013-03-04
- 13.5 Delegationslista Public 360 2013-12-19 samt 2013-02-01 – 2013-02-28
- 13.6 Delegationslistor Procapita 2013-02-01 – 2013-02-28
- 13.7 Protokoll från socialt utskott 2013-02-25
- 13.8 Protokoll från socialt utskott 2013-03-12

14. Delgivningar

- 14.1 Dom från Kammarrätten i Stockholm i mål nr 1009-13
- 14.2 Dom från Förvaltningsrätten i Stockholm i mål nr 24133-12
- 14.3 Protokollsutdrag KF § 1:18/2013
- 14.4 Stödcentrum för Unga i Södra Roslagen - Verksamhetsberättelse för 2012
- 14.5 Revisionsrapport - Granskning av intern kontroll vid lönehantering i Österåkers kommun

5.

Bemötandeundersökning 2012

Beslutsförslag:

Socialnämnden noterar informationen till protokollet.

Tjänsteutlåtande

Socialförvaltningen

Datum 2013-03-04

Dnr SN 2013/0019-700

Till Socialnämnden

Bemötandeundersökning 2012

Sammanfattning

Mellan den 10 december 2012 och 31 januari 2013 genomförde socialförvaltningen sin årliga bemötandeundersökning med syftet att ta reda på hur klienterna uppfattar personalens kompetens, engagemang och bemötande. Resultaten från årets undersökning, med 133 besvarade enkäter, visar på lika övervägande positiva svar som tidigare år då enkätundersökningar har utförts. Huruvida klienten upplever sig ha fått tillräckligt med information av personalen är enda resultat som avviker med sina 86 procent, jämfört med övriga som ligger över 90 procent, i andel positiva svar.

Beslutsförslag

Socialnämnden noterar informationen till protokollet

Bakgrund

Sedan 2008 har socialförvaltningen genomfört årliga enkätundersökningar, med undantag för år 2010 då det istället gjordes telefonintervjuer. Socialförvaltningen har en bemötandepolicy med målet att den enskilde ska uppleva hög grad av tillgänglighet, att den möts med respekt och vänlighet samt att den möter professionell och engagerad personal. Dessutom ska förvaltningen:

- Ha en bemannad reception
- Ha god telefon- och e-postservice:
 - Tillgänglig under telefontid
 - Besvara e-post inom två arbetsdagar
- använda ett språkbruk som befrämjar god kommunikation
- vara medvetna om och kunna hantera myndighetsrollen i mötet med den enskilde
- ha återkommande diskussioner och utbildning om etik och bemötande

Inför årets bemötandeundersökning diskuterades valet av metod, huruvida den skulle ske med hjälp av enkäter eller intervjuer. Av resultaten i figur 1 nedan framgår att resultaten sjönk under år 2010 då personalen själva utförde telefonintervjuer. Även om samma frågor ställts så sker en mer godtycklig tolkning av svaren som ges vid intervjuer varför det är svårt att göra en direkt jämförelse mellan enkätsvaren. Dessutom är en enkätundersökning enklare i en så stor organisation med så skilda inriktningar som socialförvaltningen, och enkätresultat går snabbare att sammanställa och analysera varför denna metod valdes.

Undersökningsmetod

Årets undersökning genomfördes med enkäter om 14 frågor (jmf tidigare år 8 frågor) och med möjlighet att lämna egna kommentarer. Till skillnad mot tidigare år ställdes bakgrundsfrågor såsom kön, ålder och antal möten under 2012 per deltagare, hur webbplatsen upplevs och klienterna ombads även markera för vilka av de fasta svarsalternativ med positiva ord som bäst beskriver

Tjänsteutlåtande

personalens bemötande. Dessutom gavs klienterna utrymme att sätta egna ord på vad som upplevts som negativt bemötande.

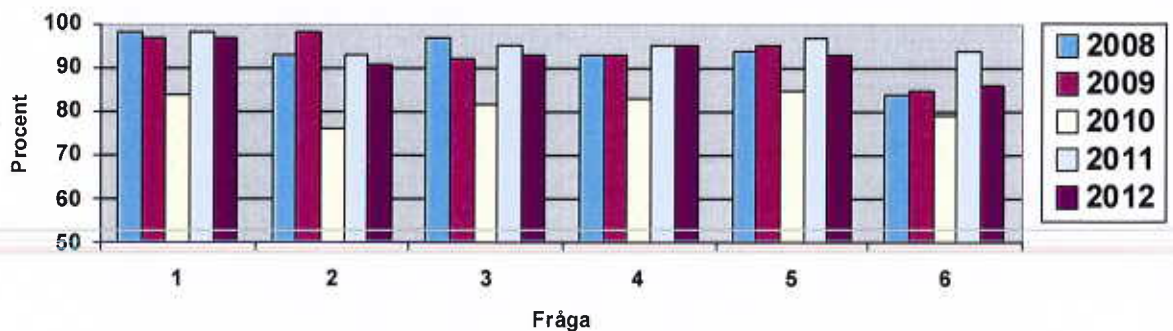
Årets undersökning innehöll förutom fler frågor även utökade svarsmöjligheter från de kategoriska alternativen ”Ja”, ”Nej” och ”Vet inte” till skalan med positiva alternativen ”Ja, helt och hållet” och ”Ja, delvis” de motsatta negativa ”Nej, inte helt” och ”Nej, inte alls” samt ”Vet inte” med syftet att få klienterna att ge mer nyanserade svar. Nedan redovisas dock samtliga resultat i andel positiva samt negativa svar för att kunna jämföra resultaten med tidigare år.

Enkäterna delades ut mellan den 10 december 2012 och 31 december, med undantag för försörjningsstöd och biståndsenheten där tiden förlängdes till och med den 31 januari 2013 på grund av för lågt deltagarantal vid första slutdatum. I samband med besök erbjöds klienterna att delta av den personal som de träffade, såväl i det egna hemmet som på förvaltningen. Klienten gavs möjlighet att efter besöket sitta kvar för att i enskildhet fylla i enkäten och lämna den i en svarslåda vid utgången. De som önskade fick ta med enkäten och återsända i föradresserat samt frankerat kuvert. För biståndsenhetens klienter återsändes samtliga enkäter per post.

Resultat

Totalt har 133 klienter deltagit i årets undersökning (jmf 2011 195 klienter), varav 80 kvinnor och 52 män och med ett (1) bortfall. Medelåldern för deltagarna är 42 år med 13 som lägsta ålder och 92 år som högsta deltagarålder. Svarsfrekvensen (antal besvarade enkäter i förhållande till antal utdelade enkäter) beräknas till 60 procent (jmf 2011 58 procent). I figur 1 nedan redovisas svaren per fråga.

Figur 1. Andelen positiva svar i procent per fråga för samtliga enheter inom socialförvaltningen mellan åren 2008 – 2012



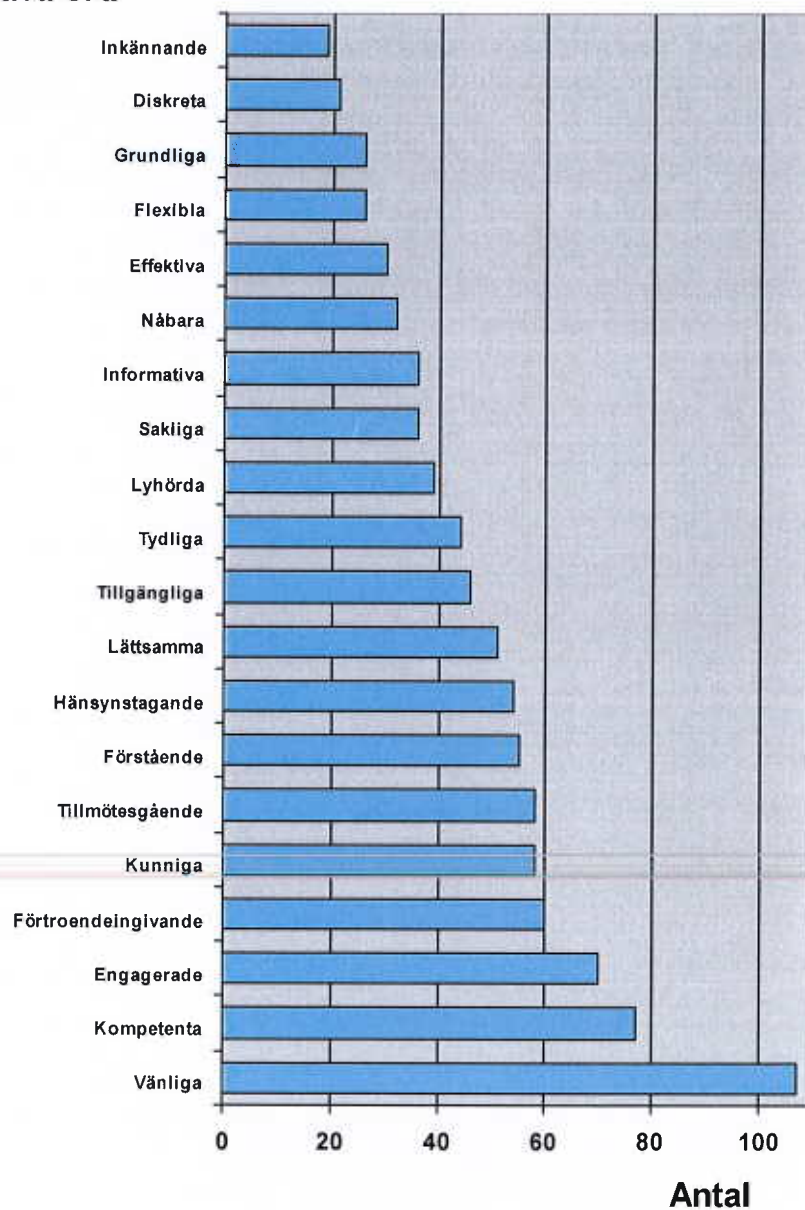
1. Upplever du att du har blivit väl bemött?
2. Upplever du att personalen var kunnig och kompetent
3. Upplever du att personalen var engagerad
4. Upplever du att du har haft möjlighet att ta upp dina synpunkter/behov?
5. Upplever du att personalen uttryckte sig på ett sätt som var lätt att förstå?
6. Upplever du att du har fått tillräckligt med information av personalen?

Tjänsteutlåtande

Dessutom lämnade 92 procent av deltagarna positiva svar på frågan om de upplever förvaltningens personal som lyhörda och på frågan om klienterna tycker att personalen lever upp till den egna policyn svarade 81 procent att de var övervägande positiva. Då klienterna ombads beskriva personalens bemötande med negativa ord gavs enstaka begrepp såsom stelt, krångliga och otillgängliga. För vad gäller de positiva orden så ses vänliga, kompetenta och engagerade vara det som mest utmärker personalens bemötande vilket figur 2 illustrerar.

Figur 2. Deltagarnas val på vilka positiva ord som bäst beskriver personalens bemötande inom socialförvaltningen där flera val kunnat göras

Positiva ord



Tjänsteutlåtande

Under egna kommentarer är enda gemensam beröringspunkt åsikter om att bemötandet skiljer sig beroende på vilken person som klienten får träffa på socialförvaltningen. Vid sambandsberäkning går det att se att ju yngre deltagare desto mer positiva svar på att förvaltningen lever upp till policyn. Dessutom ses sambandet att ju yngre desto fler besök per person. Klienternas svar på hur de upplever webbplatsen www.osteraker.se uppgav 48 procent att de inte har besökt den. Av dem som har besökt den anser 21 procent att den är "Bra". Däremot uppvisas delade åsikter kring huruvida det var lätt eller svårt att hitta information på webbsidan med 14 procent på respektive alternativ.

Socialförvaltningens synpunkter

Det är femte året i rad som socialförvaltningen genomför bemötandeundersökningen. Resultatet kommer att diskuteras och analyseras i personalgrupperna då den ger ett värdefullt underlag i förvaltningens arbete att nå målen i den egna bemötandepolicyn.



Anne Simmasgård
Socialchef



Carola Wiklund
Utredare

6.

Socialnämndens månadsuppföljning per den 2013-02-28

Beslutsförslag:

Socialnämnden beslutar att:

1. Månadsuppföljning per den 28 februari 2013 och prognos per den 31 december 2013 godkänns
2. Månadsuppföljning och prognos överlämnas till Kommunstyrelsen.

Socialförvaltningen
Frida Wennermark

Tjänsteutlåtande

3/13/2013

Dnr SN 2013/0022-042

Till Socialnämnden

**Tjänsteutlåtande - Socialnämndens
månadsuppföljning per den 2013-02-28****Förslag till beslut****Socialnämnden beslutar**

1. Månadsuppföljning per den 28 februari 2013 och prognos per den 31 december 2013 godkänns.
2. Månadsuppföljning och prognos överlämnas till Kommunstyrelsen.

Redogörelse för ärendet

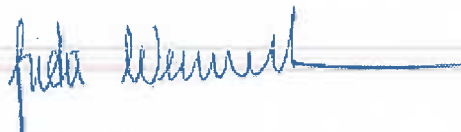
Socialnämndens nettokostnader för perioden uppgår till -13 590 tkr vilket motsvarar 92 % av periodbudgeten. Bokslutsprognosen för helåret är -87 900 tkr, vilket resulterar i ett förväntat överskott på 1 mkr för helåret 2013.

Bilagor

Socialnämndens månadsuppföljning per den 28 februari 2013.



Anne Simmasgård
Förvaltningschef



Frida Wennermark
Controller

Frida Wennermark
Controller

Ekonomisk uppföljning per den 28 februari, Socialnämnden

Ekonomisk sammanställning

Driftsredovisning per slag (belopp i tkr)	HELÅR			PERIOD: JAN - FEB			
	Budget 2013	Prognos 2013	Utfall 2012	Period-budget	Utfall perioden		%
Verksamhetens intäkter							
Avgifter	237	237	130	40	67	28	170%
Övriga intäkter	24 763	26 263	21 220	4 127	4 443	316	108%
Summa intäkter	25 000	26 500	21 350	4 167	4 510	344	108%
- varav Interna intäkter	1 823	1 823	1 878	304	288	-16	95%
Verksamhetens kostnader							
Personalkostnader	-41 037	-39 337	-36 826	-6 840	-6 367	472	93%
Lokalkostnader	-9 724	-9 724	-9 691	-1 621	-1 578	43	97%
Kapitalkostnader	0	0	-10	0	-2	2	
Köp av verksamhet	-41 503	-38 503	-31 416	-6 917	-5 743	1 174	83%
Övriga kostnader	-21 636	-26 836	-25 326	-3 606	-4 410	804	122%
Summa kostnader	-113 900	-114 400	-103 269	-18 983	-18 100	884	95%
- varav interna kostnader	-5 913	-5 913	-9 338	-986	-1 887	901	191%
Verksamhetens nettokostnader	-88 900	-87 900	-81 919	-14 817	-13 589	1 227	92%

Driftsredovisning per verksamhet (belopp i tkr)	HELÅR			PERIOD: JAN - FEB			
	Budget 2013	Prognos 2013	Utfall 2012	Period-budget	Utfall perioden		%
Nämnd och ledningsstab	-6 500	-3 500	-3 153	-1 083	-634	449	59%
Familjestödsenheten	-47 800	-44 800	-36 911	-7 967	-6 371	1 596	80%
Vuxenstödsenheten	-34 600	-39 600	-41 855	-5 767	-6 585	-818	114%
Verksamhetens nettokostnader	-88 900	-87 900	-81 919	-14 817	-13 590	1 227	92%

Sammanfattning

Socialnämndens nettokostnader för perioden uppgår till -13 590 tkr vilket motsvarar 92 % av periodbudgeten. Bokslutsprognosen för helåret är -87 900 tkr, vilket resulterar i ett förväntat överskott på 1 mkr för helåret 2013.

Kommentarer till periodens utfall

Nämndens nettoavvikelse per sista februari visar ett överskott på 1 127 tkr. Överskott återfinns hos Familjestödsenheten uppgående till 1 596 tkr och för nämnd och ledningsstab uppgående till 449 tkr. Vuxenstödsenhetens utfall per sista februari är negativt med 818 tkr.

Vårdkostnader för barn och unga har under årets första två månader varit något lägre än budgeterat. Detta har genererat ett överskott för perioden på nära 600 tkr. För vårdkostnader för vuxna finns i princip ingen budgetavvikelse för perioden.

Kostnaderna för försörjningsstöd var fortsatt höga under januari och februari och per sista februari fanns redan ett underskott på 1,2 mkr jämfört med budget.

Kommentarer till bokslutsprognos

Bokslutsprognosen för helåret är -87 900 tkr vilket ger nämnden en positiv budgetavvikelse uppgående till 1 mkr.

Nämnd och ledningsstab förväntas än så länge behålla den buffert på 3 mkr som budgeterats för oförutsedda kostnader. Ingen prognostiserad avvikelse förväntas däremot för arvoden till förtroendevalda.

Personalkostnaderna för Familjestödsenheten förväntas, liksom tidigare år, ge ett överskott främst på grund av sjukfrånvaro och föräldraledighet. Helårsprognosen uppgår dock endast till +1,5 mkr för dessa kostnader. Även budgeten för ensamkommande barn väntas generera ett överskott på grund av att intäkterna inte motsvarar de kostnader som finns i dagsläget utan är högre än budgeterat. Budgetavvikelsen prognostiseras även den till +1,5 mkr. Den totala helårsprognosen för Familjestödsenheten är därmed + 3 mkr.

Försörjningsstödet visar som väntat ett fortsatt underskott liksom föregående år. Helårsprognosen för nettokostnaderna väntas uppgå till omkring 5,2 mkr mer än budget men det är fortfarande tidigt för att kunna se vilken utveckling detta får. Vuxenstödsenheten väntas däremot få ett mindre överskott för familjehemsplaceringar på 200 tkr på grund av det i dagsläget inte förekommer någon sådan placering.

Verksamhetsuppföljning

NÄMND OCH LEDNINGSTAB	HELÅR				PERIOD: JAN - FEB		
	Budget 2013	Prognos 2013	Budget- avvikelse	Utfall 2012	Period- budget	Utfall perioden	Budget- avvikelse
Driftsredovisning per verksamhet (belopp i tkr)							
Socialnämnd	-952	-952	0	-969	-159	-168	-9
Ledningsstab	-5 548	-2 548	3 000	-2 184	-925	-466	459
Verksamhetens nettokostnader	-6 500	-3 500		-3 153	-1 083	-634	

FAMILJESTÖDSENHETEN	HELÅR				PERIOD: JAN - FEB		
	Budget 2013	Prognos 2013	Budget- avvikelse	Utfall 2012	Period- budget	Utfall perioden	Budget- avvikelse
Driftsredovisning per verksamhet (belopp i tkr)							
Administration	-18 209	-16 709	1 500	-16 069	-3 035	-2 575	460
Vårdkostnader Barn och Ungdom	-22 452	-22 452	0	-15 547	-3 742	-3 147	595
Familjemottagning	-3 927	-3 927	0	-4 079	-655	-550	105
Föräldrastöd	-1 197	-1 197	0	-1 105	-200	-172	27
Kontaktpersoner Barn och Ungdom	742	742	0	701	124	111	13
Ensamkommande flyktingbarn	741	2 241	1 500	1 531	124	359	235
Familjerådgivning	-251	-251	0	-283	-42	-30	12
Familjerätt	-1 763	-1 763	0	-1 263	-294	-145	149
Verksamhetens nettokostnader	-47 800	-44 800		-37 517	-7 967	-6 371	

VUXENSTÖDSENHETEN

HELÅR

PERIOD: JAN - FEB

Driftsredovisning per verksamhet (belopp i tkr)	Budget 2013	Prognos 2013	Budget- avvikelse	Utfall 2012	Period- budget	Utfall perioden	Budget- avvikelse
Administration	-7 308	-7 308	0	-10 104	-1 218	-1 178	40
Försörjningsstöd	-16 323	-21 523	-5 200	-21 250	-2 721	-3 905	-1 185
Flyktingmottagande	1 780	1 780	0	764	297	624	327
Vårdkostnad institution	-5 903	-5 903	0	-7 796	-984	-1 028	-45
Öppenvård	-5 327	-5 327	0	-930	-888	-910	-22
Familjehem	-199	1	200	0	-33	0	33
Ungdomsmottagningen	-1 320	-1 320	0	-1 434	-220	-187	33
Verksamhetens nettokostnader	-34 600	-39 600		-40 750	-5 767	-6 584	

Nyckeltal

Prestationer	Budget 2013	Prognos 2013	Budget- avvikelse	Utfall 2012	Utfall jan-feb
<u>Vuxenstödseenheten</u>					
<i>HVB-placeringar</i>					
Volym (vårddyg/år)	4 380	4 021	-359	4 307	650
Volym (placeringar årsbasis)	12,0	11,0	-1,0	11,8	11,0
Totalkostnad (tkr)	5 886 tkr	5 886 tkr	0 tkr	7 854 tkr	1 058 tkr
Snittkostnad (kr/placering)	1 344 kr	1 464 kr	120 kr	1 823 kr	1 627 kr
<i>Försörjningsstöd</i>					
Total nettokostnad (tkr)	14 819 tkr	20 019 tkr	-5 200 tkr	19 166 tkr	3 657 tkr
<u>Familjestödseenheten</u>					
<i>HVB-placeringar</i>					
Volym (vårddyg/år)	4 380	4 380	0	3 375	629
Volym (placeringar årsbasis)	12,0	12,0	0,0	9,2	10,7
Totalkostnad (tkr)	12 880 tkr	12 880 tkr	0 tkr	8 364 tkr	1 675 tkr
Snittkostnad (placering/dag)	2 941 kr	2 941 kr	0 kr	2 478 kr	2 663 kr
<i>Familjehemsplaceringar</i>					
Volym (vårddyg/år)	10 997	11 661	664	11 038	1 885
Volym (placeringar årsbasis)	30,1	31,9	1,8	30,2	31,9
Totalkostnad (tkr)	8 318 tkr	8 311 tkr	7 tkr	7 778 tkr	1 373 tkr
Snittkostnad (placering/dag)	756 kr	713 kr	43 kr	705 kr	728 kr
<i>Interna familjehemsplacering</i>					
Volym (vårddyg/år)	9 537	10 566	1 029	9 940	1 708
Volym (placeringar årsbasis)	26,1	28,9	2,8	27,2	28,9
Totalkostnad (tkr)	6 248 tkr	6 805 tkr	-557 tkr	6 298 tkr	1 117 tkr
Snittkostnad (placering/dag)	655 kr	644 kr	-11 kr	634 kr	654 kr
<i>Externa familjehemsplacering</i>					
Volym (vårddyg/år)	1 460	1 095	-365	1 098	177
Volym (placeringar årsbasis)	4,0	3,0	-1,0	3,0	3,0
Totalkostnad (tkr)	2 070 tkr	1 506 tkr	564 tkr	1 480 tkr	256 tkr
Snittkostnad (placering/dag)	1 418 kr	1 376 kr	42 kr	1 348 kr	1 446 kr

7.

Riktlinjer för handläggning av ensamkommande barn hos socialförvaltningen

Beslutsförslag:

Socialnämnden antar förslag till riktlinjer för handläggning av ensamkommande barn och att riktlinjerna gäller från 2013-04-01.

Socialförvaltningen
Yvonne Aili

Tjänsteutlåtande

2013-03-04

Dnr SN 2013/0017-750

Socialnämnden

Tjänsteutlåtande avseende riktlinjer för handläggning av ensamkommande barn hos socialförvaltningen

Socialnämnden har att besluta om riktlinjer för socialförvaltningens olika ansvarsområden.

Förslag till beslut

Socialnämnden antar förslag till riktlinjer för handläggning av ensamkommande barn och att riktlinjerna gäller från 2013-04-01

Redogörelse för ärendet

Ensamkommande barn är barn från annat land som kommer till Sverige utan medföljande legal vårdnadshavare. De flesta barn som kommer ensamma till Sverige söker asyl. Vistelsekommunen har ansvaret för att tillhandahålla boende och har ansvar för att barnet får det stöd och hjälp som andra barn får när de inte bor hos sina föräldrar.

Familjestödsenheten har utarbetat förslag till riktlinjer för handläggning av ensamkommande barn hos socialförvaltningen. Förslaget är framtaget utifrån Kommunförbundet Stockholms Läns ”riktlinjer för handläggning av ärenden vid socialtjänsten 2012-02-08”, aktuell lagstiftning, socialstyrelsens föreskrifter, allmänna råd och Socialnämndens sedan tidigare antagna riktlinjer.

Förslaget innehåller:

- Definitioner av benämningar som används i sammanhanget
- Migrationsverkets ansvar
- Hälso- och sjukvårdens ansvar
- Kommunens ansvar
- Migrationsverkets och kommunens ansvar vid ett avvisningsbeslut
- Kommunens ansvar efter beviljat uppehållstillstånd
- Efterforskning av barnets föräldrar
- Socialförvaltningens boende
- Barnets rätt att återförenas med sina föräldrar
- Sekretess
- Barn som avviker
- Barn som vistas tillfälligt i Sverige och begår brott och/eller utsätts för människohandel
- Handläggning inom rättsväsendet

Förvaltningens slutsatser

Socialnämnden föreslås anta föreslagen riktlinje för handläggning av ensamkommande barn hos socialförvaltningen. Riktlinjen ger vägledning för utredning och verkställighet och kan betraktas som ett dokument som ska säkerställa handläggningen av ärenden.

Bilagor

Tjänsteutlåtande av 2013-03-04.



Anne Simmasgård
socialchef



Yvonne Aili
enhetschef

Riktlinjer för handläggning av ensamkommande barn hos socialförvaltningen

Innehållsförteckning

1.	Definitioner.....	1
1.1	Ensamkommande barn.....	1
1.2	Dublinförordningen.....	1
1.3	LMA-kort.....	2
1.4	Ankomstkommun.....	2
1.5	Spontan ankomst.....	2
1.6	Anvisningskommun.....	2
2.	Migrationsverkets ansvar för ensamkommande barn.....	2
2.1	Åldersbedömning.....	3
2.2	Offentligt biträde.....	3
2.3	Anmälan till socialförvaltningen.....	3
2.4	Anmälan om behov av god man.....	3
3.	Hälsa- och sjukvårdens ansvar för ensamkommande barn.....	3
4.	Kommunens ansvar för ensamkommande barn.....	4
4.1	Utredning vid anmälan från Migrationsverket.....	5
4.2	Utredning vid boende i enskilt hem (EBO).....	5
4.3	Utredning av släktingar eller andra närstående..... som vill bli familjehem	6
4.4	Barnets rätt till skola och förskola.....	6
4.5	Särskilt förordnad vårdnadshavare och god man.....	6

5.	Migrationsverkets och kommunens ansvar.....	8
	vid ett avvisningsbeslut	
6.	Kommunens ansvar efter beviljat uppehållstillstånd.....	9
7.	Ekonomi.....	9
8.	Efterforskning av barnets föräldrar	9
9.	Socialförvaltningens boenden.....	10
9.1	Gruppboende.....	10
9.2	Boende i familjehem.....	10
9.3	Utslussningsboende.....	10
10.	Barns rätt att återförenas med sina föräldrar	10
11.	Sekretess.....	10
12.	Barn som avviker.....	11
13.	Barn som vistas tillfälligt i Sverige och begår brott.....	11
	och/eller utsätts för människohandel	
13.1	Nationella kontaktpunkter.....	12
13.2	En god man ska alltid utses.....	12
13.3	Barn under 15 år.....	12
13.4	Barn mellan 15 – 17 år	12
13.5	Tillämpning av LVU.....	12
13.6	Samverkan.....	13
14.	Handläggning inom rättsväsendet.....	13
	Källhänvisningar.....	14

Riktlinjer för handläggning av ensamkommande barn hos socialförvaltningen

I. Definitioner

I.1 Ensamkommande barn

Ensamkommande barn är enligt FNs flyktingkommissarie person under 18 år som är åtskild från båda sina föräldrar eller från en person som enligt lag eller sedvana har det primära ansvaret för barnet. Inom EU har ensamkommande barn definierats som ”medborgare i tredje land, som är yngre än 18 år och som anländer till medlemsstaternas territorium utan att vara i sällskap med en vuxen som enligt denna lag eller sedvana ansvarar för dem och så länge de inte faktiskt tas om hand av sådan person”.

Som ensamkommande barn räknas också underårig medborgare i tredje land som lämnas utan medföljande vuxen efter att ha rest in i en medlemsstats territorium.

Länderna som har skrivit under artikel 22 i FNs konvention lovar att ge ensamma barn som kommer till landet skydd och hjälp. Det gäller både barn som kommer ensamma och barn som kommer med sina föräldrar. Ett ensamt barn ska få hjälp att hitta sina föräldrar. Om man inte kan hitta föräldrarna eller andra släktingar ska barnet få samma skydd och hjälp som andra barn får när de inte kan bo hos sina föräldrar.

I riktlinjerna kommer de ensamkommande barnen endast att kallas barn.

I.2 Dublinförordningen

Sverige är ansluten till Dublinförordningen. Detta innebär att Sverige har ingått ett avtal med länder i Europa om vilket land som ska vara ansvarig för att pröva en asylsökande. Migrationsverket gör en kontroll (”Dublinkontrollen”) för att se om den sökande tidigare har sökt, eller fått, asyl i ett annat EU- eller Schengenland. Denna utredning görs främst genom att man tar fingeravtryck på alla asylsökande som är över 14 år och kontrollerar detta i det för EU gemensamma fingeravtrycksregistret EURODAC.

1.3 LMA-kort

LMA-kort, lagen om mottagande av asylsökande, är ett bevis på att den asylsökande är inskriven i Migrationsverkets mottagningssystem och har rätt att vistas i Sverige under tiden ansökan om asyl prövas. Kortet är en personhandling försedd med fotografi. Som regel får alla sitt kort inom en vecka från det att ansökan om asyl lämnades in. LMA-kort kan baseras helt på barnets egna uppgifter och anses inte styrka identiteten.

1.4 Ankomstkommun

Ankomstkommun är den kommun där barnet först ger sig till känna för svensk myndighet. I direkt anslutning till när ett ensamkommande barn anländer till Sverige och söker asyl ska ett tillfälligt boende ordnas till dess att Migrationsverket kan anvisa en kommun för barnet. Flertalet av de ensamkommande barnen i Stockholms län söker asyl vid Migrationsverkets ansökningsenhet för asylsökande i Solna, Märsta eller kommer via Arlanda flygplats i Sigtuna. Migrationsverket har därför tecknat avtal med Solna stad och Sigtuna kommun om att de utgör ankomstkommuner.

1.5 Spontan ankomst

När ett ensamkommande barn själv ger sig till känna ligger ansvaret på vistelsekommunen. Detta kan vara fallet om barnet har sökt upp polisstation för att söka asyl och i detta sammanhang blivit hänvisad till socialförvaltningen. Socialförvaltningen ska snarast kontakta Migrationsverket. För dessa barn är vistelsekommunen samma som ankomstkommun. Detta innebär att kommunen ska se till att ett boende ordnas för barnet. Är barnet under 15 år bör barnet placeras i ett jourhem. Barnet kommer så småningom att anvisas av Migrationsverket till en kommun som får ansvaret för mottagandet.

1.6 Anvisningskommun

Österåkers kommun är en anvisningskommun då kommunen har tecknat en överenskommelse med Migrationsverket om att ta emot ensamkommande barn som sökt asyl.

2. Migrationsverkets ansvar för ensamkommande barn

Migrationsverket ansvarar för myndighetsutövning inom ramen för lagen om mottagande av asylsökande (SFS 1994:137). Det innebär att verket tar emot och svarar för prövningen av barnens asylärenden och för frågor som rör bistånd och återvändande. Migrationsverket utfärdar ett LMA-kort.

Migrationsverkets personal frågar även barnet om hans eller hennes hälsa, sociala situation och var hans eller hennes föräldrar befinner sig.

2.1 Åldersbedömning

Migrationsverket har ansvaret för att göra åldersbedömning. I asylärenden är det praxis att individen själv har bevisbördan för sin identitet. LMA-kortet kan därför helt baseras på barnets egna uppgifter. Det finns för närvarande ingen säker vetenskaplig metod för att fastställa barnets ålder. I praktiken är det beslutsfattaren på Migrationsverket som genom att intervjua barnet bedömer om personen är under eller över 18 år.

2.2 Offentligt biträde

Migrationsverket ansvarar för att ett offentligt biträde utses för ensamkommande asylsökande barn. Det offentliga biträdet ska företräda barnet vid den rättsliga prövningen av asylfrågan.

2.3 Anmälan till socialförvaltningen

Migrationsverkets anvisning av ett ensamkommande asylsökande barn ska betraktas som en anmälan enligt 14 kap. 1 § SoL. Anmälan samt anvisning av kommunplats ska ske både skriftligt och via telefon till socialförvaltningen. Om Migrationsverket befarar att barnet riskerar att fara illa ska detta noteras särskilt i anmälan. Anvisning från Migrationsverket kan gälla ett barn som självplacerat sig hos anhörig eller barn som finns på ankomstboende.

2.4 Anmälan om behov av god man

Migrationsverket anmäler behov av god man till kommunens överförmyndare. Om barnet inom kort ska flytta till annan kommun, är det lämpligt att Migrationsverkets anmälan om behov av god man ställs till överförmyndaren i anvisningskommunen.

Enligt 2 § lag (2005:429) om god man för ensamkommande barn, ska så snart det är möjligt en god man förordnas för barn:

- Som vid ankomsten till Sverige är skilt från båda sina föräldrar eller från annan vuxen person som får anses ha trätt i föräldrarnas ställe eller
- Vars föräldrar eller annan vuxen person som trätt i föräldrarnas ställe inte kan utöva förmyndarskapet eller vårdsnaden på grund av dödsfall eller sjukdom, efter barnets ankomst till Sverige, men innan barnet har fått uppehållstillstånd

3. Hälso- och sjukvårdens ansvar för ensamkommande barn

Hälso- och sjukvårdens skyldigheter regleras i lagen (2008:344) om hälso- och sjukvård åt asylsökande m.fl. samt i förordningen (2008:347) om hälso- och sjukvård åt asylsökande m.fl. Skyldigheterna omfattar både asylsökande samt de som fått uppehållstillstånd. Både allmän hälsoundersökning, inklusive hälsosamtal och mer kostnadskrävande vård, innefattas i skyldigheterna.

Alla asylsökande barn har rätt till hälso- och sjukvård inklusive barnpsykiatrisk vård och tandvård på samma villkor som övriga barn i Sverige. Efter fyllda 18 år har den vuxna, om han eller hon fortfarande är asylsökande, enbart rätt till omedelbar vård och vård som inte kan anstå. Efter fyllda 18 år kan denne vända sig till Röda Korset. Migrationsverket ska erbjuda alla ensamkommande barn som kommer till Sverige en

kostnadsfri hälsoundersökning. De barn som bedöms ha akuta problem med sin psykiska hälsa och önskar stödsamtal kan erbjudas detta på BUPs speciella flyktingenhet efter remiss av lokal barnpsykiatrisk mottagning. De barn som bedöms må psykiskt dåligt men vilkas problem inte bedöms vara akuta, kan remitteras till lokal BUP-mottagning för fortsatt stöd. Ensamkommande barn i Österåkers kommun hänvisas till Valsta Vårdcentral i Sigtuna.

4. Kommunens ansvar för ensamkommande barn

Socialekreteraren ska utgå från att barnet befinner sig i en situation där barnet behöver emotionellt stöd från en stabil vuxen. Det barnen har gemensamt är att de har separerats från sina familjer och sitt hemland i en utvecklingsmässigt känslig ålder, att de far illa eller riskerar att fara illa och att de har behov av stärkt skydd och särskilt stöd från samhällets sida.

Det finns som regel bristfällig information om hur barnet har haft det i sin ursprungsfamilj och vad som har föregått separationen. I en flyktsituation kan det finnas uppgifter som inte får berättas för utomstående, vilket kan göra det svårt för socialekreteraren att få en god kontakt med barnet och en ordentlig uppfattning av behoven. Det är viktigt att inte ”pressa” barnet till att berätta ”sanningen”. Eftersom utredningen görs i samband med asylprocessen är det sannolikt att barnet inte vill berätta så mycket för socialekreteraren.

I utredningen ska frågor ställas kring vad barnet har varit med om före ankomst till Sverige, barnets skol- och familjebakgrund, var vårdnadshavarna befinner sig, om det går att få kontakt med dem och om någon annan släkting eller närstående finns i Sverige. Utredningen ska inkludera information om den unges fysiska och psykiska hälsostatus. Journalanteckningar från genomförd hälsoundersökning ska därför begäras in rutinmässigt från ansvarig hälso- och sjukvårdsenhet. Dokumentation från annan ankomstkommun och andra aktuella myndigheter ska efterfrågas.

Barns Behov I Centrum (BBIC). BBIC ger en grundstruktur för att utreda, planera och följa upp insatser.



Helhetssynen illustreras i BBIC- triangel där de olika sidorna innefattar områden för barnets behov, föräldrarnas förmåga och faktorer i familj och miljö. Vid utredning av barn är det av naturliga skäl svårt att utreda ”föräldrarnas förmåga”. Det är viktigt att boendet och den gode mannen/den särskilt förordnade vårdnadshavaren agerar på ett sätt som i möjligaste mån motsvarar ”föräldrarnas förmåga”. I de fall det är möjligt ska socialsekreteraren försöka få kontakt med föräldrarna. Fokus får annars läggas på de övriga sidorna i triangeln; ”barnets behov” och ”familj och miljö.

4.1 Utredning vid anmälan från Migrationsverket

- När anmälan inkommer från Migrationsverket aktualiseras barnet i verksamhetssystemet. Personuppgifter registreras med tillfälligt personnummer. Därefter sker all dokumentation gällande det enskilda barnet i verksamhetssystemet
- En förhandsbedömning görs som alltid leder till en utredning med stöd av 11 kap 1 § SoL
- Vid placering ska beslut fattas med stöd av 4 kap. 1 § SoL. Placering sker i boenden som kommunen tecknat avtal med eller i godkänt jourhem
- Socialsekreteraren ska utreda barnets situation och behov enligt BBIC. Barnets primära skyddsbehov ska beaktas och en hälsoundersökning ska ingå
- Socialsekreteraren ska kontrollera att behovet av god man har anmälts. Den gode mannen ska höras som part och dennes åsikter ska beaktas i utredningen. Den gode mannens samtycke krävs vid beslut om insatser med stöd av SoL
- Socialförvaltningen ser till att barnet erbjuds förskola, grundskola eller gymnasieskola.
- Socialsekreteraren planerar och följer upp insatserna enligt BBIC

4.2 Utredning vid boende i enskilt hem (EBO)

Om barnet vid anmälan redan bor i ett enskilt hem ska socialförvaltningen snarast göra ett hembesök för bedömning av barnets primära skyddsbehov och eventuellt behov av omedelbar tillfällig placering i annat boende. Denna bedömning ska dokumenteras i förhandsbedömningen.

Det enskilda hemmet ska utredas. Under tiden ska barnet helst placeras i någon av socialförvaltningens upphandlade boenden eller i ett godkänt jourhem. Om barnet önskar stanna i det enskilda hemmet och de primära skyddsbehoven bedöms vara tillgodosedda, kan barnet stanna där under den tid familjen utreds.

Socialförvaltningen ska i dessa fall ha minst en kontakt per vecka med det enskilda hemmet och barnet för att öka säkerheten. Enskilda samtal med barnet och den gode mannen ska alltid ingå under utredningstiden. Barnets behov och det enskilda hemmet ska utredas av två olika tjänstemän, se vidare riktlinjer för rekrytering av uppdragstagare.

När utredningarna av det enskilda hemmet och barnets behov är klara ska beslut fattas av Socialnämnden om stadigvarande vård och fostran (6 kap. 6 § SoL). Ersättning utbetalas enligt SKLs cirkulär 2006:76.

Om en placering i det enskilda hemmet visar sig vara olämplig ska barnet placeras i annat godkänt boende. Migrationsverkets anvisningssamordnare ska informeras om detta.

4.3 Utredning av släktingar eller andra närstående som vill bli familjehem

Om någon närstående till barnet vill att barnet ska bo hemma hos dem, behöver socialförvaltningen informera om vilka regler som gäller i Sverige för att ta hand om andras barn för stadigvarande vård och fostran. Det är viktigt att den eller de som vill ta hand om barnet förstår innebörden av vad uppdraget som familjehem innebär både på kort och på lång sikt. Många släktingar kan se det som sin plikt att ta hand om barnet, det kan vara omöjligt för släktingarna att säga nej till föräldrarna.

Socialförvaltningens information och ett förtroendefullt samtal kan hjälpa familjen att lösa dem från sitt uppdrag. Ett beslut från Socialnämnden att släktingarna inte kan godkännas som familjehem för barnet, kan dels förebygga framtida sammanbrott i placeringen, dels förflytta skuldbördan av beslutet från släktingarna till socialförvaltningen.

4.4 Barnets rätt till skola och förskola

Asylsökande barn har inte skolplikt, men kommunen ansvarar för att erbjuda lämplig plats på samma villkor som andra barn i kommunen. Detta gäller förskola, grundskola och gymnasieskola. Hovrättsrådet Lars Clevesköld har uttalat att detta ska ske inom en månad från barnets ankomst till Sverige.

4.5 Särskilt förordnad vårdnadshavare och god man

Socialförvaltningen ska samarbeta med gode mannen eller den särskilt förordnade vårdnadshavaren och göra honom eller henne delaktig i planering och utförande av insatserna för det ensamkommande barnet. För barnet gäller ett starkt skydd så tillvida att den gode mannen företräder barnet i både personliga och ekonomiska frågor och frågor som gäller boende, skola med mera. En god man ska agera i barnets vårdnadshavares och förmyndares ställe. Barnet kan inte själv ansöka om uppehållstillstånd utan denna uppgift åläggs den gode mannen, förutsatt att barnets offentliga biträde inte har lämnat in en sådan ansökan. Juridiska frågor relaterade till ansökan bör lämnas åt det offentliga biträdet. Den gode mannen ska, i vårdnadshavarens och förmyndarens ställe, ansvara för barnets personliga förhållanden och sköta barnets angelägenheter.

När barnet får uppehållstillstånd prövar tingsrätten, efter Socialnämndens ansökan, frågan om vårdnaden ska överflyttas till en särskilt förordnad vårdnadshavare. Om så sker avslutas godmanskapet. Uppdraget för den gode mannen upphör helt när barnet fyller 18 år. Ett godmanskap upphör också om barnets vårdnadshavare kommer till Sverige och själva kan ta hand om barnet. Godmanskapet upphör om barnet varaktigt lämnar landet eller om det av någon annan anledning är uppenbart att

barnet inte längre behöver en god man i Sverige. Om barnet beviljas uppehållstillstånd, antingen permanent eller tidsbegränsat, ska en eller två särskilt förordnade vårdnadshavare utses om inte särskilda skäl talar emot det, till exempel att den unge inom ett halvår ska fylla 18 år. I det senare fallet bör gode mannen kvarstå tills barnet blivit myndigt. Enligt 6 kap. 8 a § föräldrabalken (FB) kan vårdnaden frånges föräldrar som är varaktigt förhindrade att utöva vårdnaden. Att vara varaktigt förhindrad att utöva vårdnaden betyder att föräldern under överskådlig tid inte kommer att kunna fatta beslut i frågor som rör barnet.

Socialförvaltningen har ansvar att utreda behovet av och rekrytera särskilt förordnade vårdnadshavare. Den särskilt förordnade vårdnadshavaren kan vara samma person som tidigare varit god man för barnet eller en annan lämplig myndig person.

Ibland kan en familjehemsförälder bli särskilt förordnad vårdnadshavare. Det är då viktigt att beakta rättsäkerheten och se över konsekvenserna för barnet om familjehemmet blir vårdnadshavare.

Placering upphör i och med att barnet bor hos vårdnadshavaren, och därmed upphör även Socialnämndens uppföljningsansvar. När en överflyttning sker av vårdnaden till det familjehem som barnet är placerat hos sedan tidigare, betalas ersättningen ut enligt avtal om ersättning efter vårdnadsöverflyttning. Se SKLs cirkulär nr 2004:39 om vårdnadsöverflyttning till familjehemsföräldrar.

Till den särskilt förordnade vårdnadshavaren betalas ersättning i form av ett arvode efter beslut av överförmyndare för uppdraget som förmyndare. Ersättningen omfattar inte omkostnader för barnet.

Socialförvaltningen arvoderar den särskilt förordnade vårdnadshavaren med ett fast belopp varje månad. Se ersättning till särskilt förordnad vårdnadshavare för ensamkommande barn Dnr SN 2012/0020-133.

Med vårdnad avses det juridiska ansvaret för barnet och ska särskiljas från begreppet vård, som syftar på den faktiska omvårdnaden av barnet. Den eller de som har förordnats till särskilt förordnade vårdnadshavare är också förmyndare för barnet.

Enligt FB har den som har vårdnaden om ett barn ansvar för barnets personliga förhållanden och ska se till att barnets behov av ”omvårdnad, trygghet och en god fostran” enligt 6 kap.1 § FB blir tillgodosedda. Barnets vårdnadshavare svarar även för att barnet får den tillsyn som behövs med hänsyn till dess ålder, utveckling och övriga omständigheter samt ska bevaka att barnet får tillfredsställande försörjning och utbildning.

I syfte att hindra att barnet orsakar skada för någon annan ska vårdnadshavaren vidare svara för att barnet står under uppsikt eller att andra lämpliga åtgärder vidtas (6 kap. 2 § FB). Det är vårdnadshavaren som beslutar i frågor som rör barnets personliga angelägenheter med hänsyn till barnets ålder, utveckling och mognad (6 kap. 11 § FB).

Om barnets föräldrar kommer till Sverige efter att de har beviljats uppehållstillstånd och vill ha tillbaka vårdsnaden, kan de ansöka om detta hos tingsrätten (6 kap. 10 § FB). Även Socialnämnden har talesrätt i denna fråga och kan initiera en vårdnadsöverflyttning. När den unge har fyllt 18 år upphör förordnandet.

Alla beslut om insatser enligt socialtjänstlagen kräver antingen den gode mannens eller den särskilt förordnade vårdnadshavarens samtycke. Uppgifter som ingår i uppdraget är:

- Planera för barnets utbildning
- Hjälpa barnet i kontakten med hälso- och sjukvården, dock inte följa med barnet till vårdinrättningen
- Vara delaktig i frågor kring barnets boende
- Vidta åtgärder om barnet vistas i en skadlig miljö
- Förvalta barnets egendom
- Ansöka om aktuella bidrag för barnets räkning
- Verka för att barnet kan återförenas med sina föräldrar
- Hjälpa barnet i kontakterna med rättsväsendet om barnet utsätts för brott eller begår brott

Det ligger inte i gode mannens eller den särskilt förordnade vårdnadshavarens uppgift att sköta den dagliga omvårdnaden och tillsynen av barnet. Inte heller har de någon försörjningsplikt gentemot barnet.

5. Migrationsverkets och kommunens ansvar vid ett avvisningsbeslut

Vid ett avvisningsbeslut kallar Migrationsverket barnet och den gode mannen till ett samtal. Vid samtalet lämnas information om skälet till avslaget och att barnet inte kan söka asyl i något annat land i Europa. Migrationsverket börjar sedan leta efter en mottagare i hemlandet; föräldrar, annan utsedd vårdnadshavare eller någon ideell organisation. Migrationsverket tar också kontakt med den svenska ambassaden eller konsulatet i hemlandet. Ett arbete påbörjas med att få fram giltiga resehandlingar. Vid verkställighet av en avvisning av ett barn under 18 år följer alltid personal med från Migrationsverket på resan och ser till att ett överlämnade sker till en person i hemlandet.

Migrationsverket har ansvar för återvändandet, vilket inkluderar eftersökning av föräldrar eller andra närstående vuxna personer. Socialförvaltningen har ansvar för barnet tills dess att återvändandet är verkställt och ska samarbeta med Migrationsverket för att underlätta processen. Socialförvaltningens ansvar innebär i dessa fall samma grundrättigheter som för alla andra barn i Sverige.

När barnet har fyllt 18 år och därmed är myndig och fått avslag i samtliga instanser ska pågående insatser avslutas. Detta meddelas Migrationsverket som anvisar plats vid en förläggning i avvaktan på att den vuxne lämnar landet.

6. Kommunens ansvar efter beviljat uppehållstillstånd

En lyckad integration innebär att barnet har förvärvat färdigheter som krävs för att klara ett självständigt liv i det svenska samhället. Den fortsatta planeringen ska beakta barnets behov och förebygga eventuella ytterligare svårigheter i vuxen ålder. Barnet behöver inte visa yttre symtom på missanpassning för att behöva hjälp att bearbeta sina erfarenheter. Hjälp kan också behövas för att förstå olika sociala koder i det svenska samhället.

Enligt föräldrabalkens bestämmelser i 7 kap.1 § har vårdnadshavare ett försörjningsansvar när den unge fullföljer sin skolgång upp till dess att den unge fyller 21 år. Samma bestämmelser ska gälla före detta ensamkommande barn som beviljats uppehållstillstånd. Syftet är att möjliggöra den vuxnes fortsatta integrationsprocess. Till skolgång räknas studier i grundskolan, gymnasieskola och annan jämförlig grundutbildning.

7. Ekonomi

De barn som är placerade i familjehem förutsätts få sina behov tillgodosedda genom familjehemmet vars omkostnadsersättning inkluderar personliga utgifter.

När barnet har fått permanent uppehållstillstånd och bor i ett hem för vård och boende eller annat boende ska barnets behov av en skälig levnadsnivå uppgå till 1.900 kr per månad. Detta innebär att socialsekreteraren enligt delegationsordningen kan besluta om ekonomiskt bistånd i form av utfyllnad till en nivå av 1.900 kr per månad för de individuella behoven avseende personlig hygien, kläder, skor, fritid, mobiltelefon och försäkringar om detta inte ingår i boendet. Se vidare Dnr SN 2011/14-002.

När barnet har fått permanent uppehållstillstånd och bor i ett annat enskilt hem ska barnet tillförsäkras en skälig levnadsnivå genom att god man erhåller medel i nivå med försörjningsstödet. God man ska informeras om möjligheten att ansöka om ekonomiskt bistånd till livsföring i övrigt till exempel glasögon, medicin eller läkarvård.

8. Efterforskning av barnets föräldrar

Under asyltiden har Migrationsverket ansvar för efterforskning av barnets vårdnadshavare. När barnet beviljas uppehållstillstånd har Socialnämnden en skyldighet att efterforska var barnets familjemedlemmar finns.

I socialtjänstlagen stadgas att vården bör utformas så att den främjar barnets samhörighet med anhöriga och andra närstående samt kontakt med hemmiljön. Efterforskning kan vara en komplicerad process på grund av förhållandena i hemlandet. Oftast har frivilligorganisationer till exempel Röda Korset och deras systerorganisation Röda Halvmånen bäst förutsättningar att bistå barnet i efterforskningen av anhöriga utan att dessa utsätts för fara.

9. Socialförvaltningens boenden

9.1 Gruppboende

Socialförvaltningen har en överenskommelse med Migrationsverket om att tillhandahålla boendeplatser för ensamkommande barn.

Det finns elva boendeplatser i Åkersberga. Boendet drivs på entreprenad i kommunens lokaler. Utöver detta finns även andra boendeplatser upphandlade.

9.2 Boende i familjehem

Ensamkommande barn som bor i familjehem ska erbjudas att bo kvar i hemmet även efter myndighetsdagen, då behovet av psykosocialt stöd ofta kvarstår. Tidsgränsen för den fortsatta placeringen ska sättas till den tidpunkt då den unge gått ut gymnasieskolan, dock längst till 21 års ålder, vilket motsvarar gränsen för föräldrars försörjningsansvar enligt 7 kap. 1 § föräldrabalken (FB).

9.3 Utslussningsboende

När den unge tillägnat sig tillräckliga språkliga och sociala färdigheter för att klara ett boende med mindre grad av stöd och tillsyn är det ett naturligt steg att planera för vidare utslussning i samhället. Steg Ett är ett utslussningsboende där den unge får ett större eget ansvar tills han/hon har uppnått målen i vårdplanen och insatserna kan avslutas.

10. Barns rätt att återförenas med sina föräldrar

Barn under 18 år har rätt att återförenas med sina föräldrar. Detta kan ske genom att barnet återförenas med föräldrarna i hemlandet eller i ett annat land där föräldrarna befinner sig alternativt genom att föräldrar till ett barn ansöker om och beviljas uppehållstillstånd i Sverige. Föräldrar, syskon eller någon annan nära anhörig som barnet bott tillsammans med i hemlandet kan också söka uppehållstillstånd efter det att barnet fyllt 18 år. Ansökan om uppehållstillstånd med anledning av familjeanknytning sker vid en svensk ambassad eller konsulat i hemlandet eller något grannland. Beslutet om uppehållstillstånd fattas av Migrationsverket. Det kan också inträffa att föräldrarna eller någon annan nära anhörig söker asyl i Sverige för egen del. Om föräldrarna beviljas uppehållstillstånd i Sverige, blir det fortsatta ansvaret för barnet föräldrarnas. Vid behov av insatser av Socialnämnden ligger ansvaret hos föräldrarnas folkbokföringskommun. Om inga speciella omständigheter föreligger ska vårdnaden återgå till de biologiska föräldrarna.

11. Sekretess

I utlänningslagen (2005:716) och utlänningsförordningen (2006:97) finns vissa sekretessbestämmelser som endast rör utläningar.

- När en nämnd första gången vidtar en åtgärd i ett ärende om socialtjänst som angår en utläning, ska nämnden, utom i vissa särskilt angivna undantagsfall, underrätta polismyndigheten (se 7 kap. 1 § andra stycket, punkt 3 utlänningsförordningen). En underrättelse behövs dock inte beträffande den som har sökt uppehållstillstånd i Sverige eller den som är undantagen från skyldigheten att ha uppehållstillstånd

- Socialnämnden ska lämna ut uppgifter angående en utlännings personliga förhållanden, om en polismyndighet, säkerhetspolisen, Migrationsverket, migrationsdomstol, migrationsöverdomstolen eller regeringen begär det och uppgifterna behövs för att avgöra ett ärende om uppehållstillstånd eller ett ärende om tredjelandsmedborgares ställning som varaktigt är bosatt i Sverige eller för att verkställa ett beslut om avvisning eller utvisning. Detsamma gäller när fråga har uppkommit om utlännings har uppehållsrätt (se 17 kap. 1 § utlänningslagen)

I övrigt gäller de ”vanliga” sekretessbestämmelserna. Om till exempel Migrationsverket begär uppgifter av Socialnämnden som inte rör sådan information som avses under punkten 2 så ska alltså 26 kap. 1 § offentlighets- och sekretesslagen (2009:400) tillämpas.

12. Barn som avviker

I Sverige och andra länder finns problem med barn som avviker efter att de ansökt om asyl. I dessa fall ska handläggning ske enligt följande:

- Boendet gör en polisanmälan om avvikelser och informerar socialförvaltningen
- Polismyndigheten ansvarar för att eftersöka barnet
- Socialförvaltningen meddelar Migrationsverket att barnet har avvikit

13. Barn som vistas tillfälligt i Sverige och begår brott och/eller utsätts för människohandel

Kring vissa barn finns det skäl att misstänka människohandel. De barn som tillfälligt vistas i Sverige utan sin vårdnadshavare och som uppmärksammas i samband med att de har gripits av polisen misstänkta för brott kan vara utsatta för människohandel. Arbetshypotes bör vara att det är vuxna som har tagit hit barnen för att begå brott och att detta inte har skett på barnets eget initiativ. Socialförvaltningen ska alltid överväga en polisanmälan om misstänkt människohandel (SFSOS 2006:12) och dokumentera ställningstagandet. Vid en sådan anmälan måste polis och åklagare även utreda misstanke om människohandel likväl som det eventuella brott som barnet är misstänkt för.

För att underlätta utredning och lagföring i ärenden där målsäganden är en utländsk medborgare utan uppehållstillstånd i Sverige finns det en regel i 5 kap. 15 § utlänningslagen som gör det möjligt att bevilja tidsbegränsat uppehållstillstånd. En sådan ansökan görs av förundersökningsledaren. Upphållstillstånd kan beviljas för en begränsad tidsperiod. Lagstiftaren anser att det finns skäl att ge utländska brottsoffer och vittnen, så kallade bevispersoner, en laglig möjlighet att tillfälligt stanna kvar i Sverige för att genom vittnesmål och annan bevisning bistå brottsutredande personal att lagföra brott.

Personer som beviljats tidsbegränsat uppehållstillstånd enligt ovan har rätt till hälso- och sjukvård, bistånd enligt socialtjänstlagen och jämställs i dessa avseenden med i

Sverige bosatta personer. Socialförvaltningens kostnader i samband med detta kan återsökas hos Migrationsverket.

13.1 Nationella kontaktpunkter

Inom ramen för CBSS (Council of the Baltic Sea States) finns ett samarbete mellan länderna runt Östersjön.

Länderna som deltar har en tjänsteman som utgör en nationell kontaktpunkt för internationella samarbetsfrågor kring ensamkommande barn och barn utsatta för människohandel. Om det finns behov av att kontakta aktörer i barnets hemland och det är svårt att veta vart man ska vända sig eller hur man ska gå till väga, kan man kontakta den nationella kontaktpunkten som finns på justitiedepartementet. Kontaktpunkten kan hjälpa till att förmedla kontakter i Östersjöområdet. Det kan gälla frågor kring vilket mottagande som kan förväntas möta ett barn som återsänds till ett visst land och vilka möjligheter som finns till integrering för barnet.

13.2 En god man ska alltid utses

Enligt lag (2005:429) om god man för ensamkommande barn, ska alltid en god man utan dröjsmål förordnas för alla ensamkommande barn under 18 år som vistas i landet och saknar vårdnadshavare eller annan ställföreträdare. Detta tillvägagångssätt gäller också för de barn som tillfälligt vistas i Sverige och som häktats eller riskerar att häktas på grund av kriminalitet. Om inte detta kan ske skyndsamt ska en bedömning göras om grunderna för att ett omedelbart omhändertagande enligt 6 § LVU är uppfyllda.

13.3 Barn under 15 år

När barnet bedöms vara under 15 år, ska barnet lämnas över av polisen till socialförvaltningen. En bedömning ska göras av barnets behov av skydd. Detta innebär att en bedömning alltid ska göras om grunderna för att ett omedelbart omhändertagande enligt 6 § LVU är uppfyllda.

13.4 Barn mellan 15 – 17 år

Initialt ska en bedömning göras av barnets behov av skydd och om grunderna för ett omedelbart omhändertagande enligt 6 § LVU är uppfyllda i fall då den unge häktas eller i avvaktan på att domen ska vinna laga kraft och risk föreligger att den unge försvinner.

13.5 Tillämpning av LVU

Människohandel finns inte med i förarbetena till socialtjänstlagen (SoL) eller lagen med särskilda bestämmelser om vård av unga (LVU).

Barn som är utsatta för människohandel i form av kriminella ligor kan omfattas av grunderna i 3 § LVU avseende ”socialt nedbrytande beteende” och ”brottslig verksamhet”. För att placeras på en låst institution (§ 12-hem) måste indikationer finnas för ett omhändertagande enligt 3 § LVU (missbruk av beroendeframkallande medel, brottslig verksamhet eller något annat socialt nedbrytande beteende).

Vårdplanering måste ske både på kort och på lång sikt. Så länge barnet är kvar i Sverige är utgångspunkten för vårdplanen de grunder som återopats vid vård enligt LVU (socialt nedbrytande beteendet eller brottslig verksamhet).

13.6 Samverkan

Ansvaret för människohandelsbrott har en specialiserad enhet för traffickingfrågor. Inom åklagarmyndigheten handläggs människohandelsbrott av den internationella kammaren och unga lagöverträdare av ungdomsåklagarna när barnet är under 18 år.

14. Handläggning inom rättsväsendet

Barn under 15 år lagförs inte. Polisen ska kontakta socialförvaltningen innan de släpper barn under 15 år. Vanligtvis anhålls barn över 15 år med hänvisning till flyktfara. Efter gripandet har åklagaren några dygn på sig att begära häktningsförhandling.

Oftast saknar barnet identitetshandlingar. Det är polisens ansvar att utreda barnets identitet. Åklagaren beslutar om kroppsbesiktning i syfte att bedöma ålder. När identiteten och ålder inte kan styrkas, fastställer domstolen vad som är mest sannolikt. Även om åldern har kunnat ringas in, så bedöms barnet fortfarande som oidentifierad så länge inte några riktiga handlingar har presenterats. Polisen skickar regelmässigt barnets fingeravtryck till Interpol och ofta kan man då få veta om barnet har gripits för brott i övriga Europa, eller kanske till och med få barnet identifierat.

En viktig begränsning finns i 8 kap 12 § utlänningslagen. ”En utlänning som kom till Sverige innan denne fyllde 15 år, och som när åtal väcktes hade vistats här minst fem år får inte utvisas”. I fall när barnet är över 15 år och redan har blivit dömd till utvisning kan barnet hållas i förvar av Migrationsverket i väntan på utvisningen. Maximalt kan barnet hållas i förvar i 2 x 72 timmar. Huvudregeln är dock att barnet ska ställas under uppsikt, och förvar blir aktuellt först efter det att ett första försök att verkställa utvisningen misslyckats. Det är polisen som verkställer en utvisning. Det är viktigt att socialförvaltningen utreder om barnet är dömt för brott och väntar på att utvisas innan beslut om insatser med stöd av SoL eller LVU. Detta kan göras genom kontakt med åklagare eller polis.

Källhänvisningar

- Ekonomiskt bistånd till ensamkommande barn. Dnr SN 2011/14-002
- Ersättning till särskilt förordnad vårdnadshavare för ensamkommande barn Dnr SN 2012/0020-133
- Riktlinjer vid rekrytering och utredning av uppdragstagare
- Socialstyrelsens allmänna råd om Socialnämndens ansvar vid behov av ny vårdnadshavare SOSFS 2006:20
- SFS 1990:52 Lag med särskilda bestämmelser om vård av unga (LVU)
- SFS 1994:137 Lag om mottagande av asylsökande m.fl. (LMA)
- SFS 2001:453 Socialtjänstlagen (SoL)
- SFS 2005:429 Lag om god man för ensamkommande barn
- SFS 1964:167 Lag med särskilda bestämmelser om unga lagöverträdare (LUL)
- SFS 1998:603 Lag om verkställighet av sluten ungdomsvård (LSU)
- SFS 1942:740 Rättegångsbalken
- SFS 1962:700 Brottsbalken
- SFS 2005:716 Utlänningslagen
- Förordning (1990:927) om statlig ersättning för flyktingmottagande m.m. (FFM)
- Förordning (1994:361) om mottagande av asylsökande m.fl
- Förordning (1996:1357) om statlig ersättning för hälso- och sjukvård för asylsökande
- Förordning (2001:976) om utbildning, förskoleverksamhet och skolbarnomsorg för asylsökande m.fl
- Förordning (2002:1118) om statlig ersättning för asylsökande m.fl
- Förordning (2007:662) om extra ersättning till kommuner 2007-2009 för att påskynda utlänningars etablering på arbetsmarknaden
- Dublinförordningen/ EU:s förordning (343/2003)
- FN:s konvention om barnets rättigheter
- SOSFS 1997:15 (S) Tillämpningen av lagen (1990:52) med särskilda bestämmelser om vård av unga
- SOSFS 2003:16 (S) Socialstyrelsens allmänna råd om anmälan om missförhållanden enligt 14 kap. 1 § SoL
- SOSFS 2006:5 (S) Socialstyrelsens föreskrifter och allmänna råd om dokumentation vid handläggning av ärenden och genomförande av insatser enligt SoL, LVU, LVM och LSS
- SOSFS 2006:12 (S) Socialstyrelsens allmänna råd om handläggning och dokumentation av ärenden som rör barn och unga
- SOSFS 2006:14 (S) Socialstyrelsens allmänna råd om personalens kompetens vid handläggning och uppföljning av ärenden som rör barn och unga

- SOSFS 2006:20 (S) Socialstyrelsens allmänna råd om Socialnämndens ansvar vid behov av ny vårdnadshavare
- Ds 2004:54 Mottagande av barn från annat land som kommer till Sverige utan medföljande legal vårdnadshavare (s.k. ensamkommande barn)
- SoS 2005 Meddelandeblad: Stärkt skydd för ensamkommande barn
- SoS 2005 Meddelandeblad: Rättigheter inom socialtjänsten för personer med tidsbegränsat uppehållstillstånd samt kommunernas möjlighet att ansöka om statlig ersättning
- SoS juni 2009 Meddelandeblad: Ny bestämmelse om stöd och hjälp till barn och unga som har varit placerade
- SoS januari 2007 Meddelandeblad: Mottagande av ensamkommande barn
- Migrationsverket, Ett gemensamt ansvar för ensamkommande barn och
- SoS, SKL/mars 2009 ungdomar
- SoS, UNICEF/2008 Kan det vara människohandel? – kortfattad information för myndigheter m.fl. som kan komma i kontakt med barn som utsatts för människohandel
- SoS 2010 Handläggning och dokumentation inom socialtjänsten
- Anmälningsskyldighet om missförhållanden som rör barn (2004)
- Barn och unga i socialtjänsten. Utredda, planera och följa upp insatser (2006)
- Om barnet behöver ny vårdnadshavare (2006)
- Ensamkommande barns rätt (2010) - En vägledning för den gode mannen, kommunen m.fl. av Eva von Schéele; Ingemar Strandberg
- KSL 2011 Vägledning och checklista God man för ensamkommande barn
- Ett gemensamt ansvar för ensamkommande barn och ungdomar (rev 2011) av Migrationsverket, Sveriges kommuner och landsting, Skolverket, Länsstyrelserna och Socialstyrelsen samt Vägledning och checklista för gode man (rev 2011) av KSL
- www.varldguiden.se
- www.childcentre.info

8.

Årlig redovisning av socialförvaltningens arbete med det systematiska arbetsmiljöarbetet, SAM

Beslutsförslag:

Socialnämnden godkänner redovisningen av det systematiska arbetsmiljöarbetet vid socialförvaltningen.

Socialförvaltningen
Linda Turula

Tjänsteutlåtande

2013-03-01

Dnr SN 2013/0013-026

Till Socialnämnden

Årlig redovisning av socialförvaltningens arbete med det systematiska arbetsmiljöarbetet, SAM

Förslag till beslut

Socialnämnden beslutar att

godkänna redovisningen av det systematiska arbetsmiljöarbetet vid socialförvaltningen.

Bakgrund

Kommunfullmäktige har 2002-02-18, KF § 12, beslutat om en Arbetsmiljöpolicy för Österåkers kommun, SAM. Denna policy uttrycker kommunens åtagande och viljeinriktning beträffande arbetsmiljöns beskaffenhet och utgör utgångspunkten för det systematiska arbetsmiljöarbetet inom kommunens olika verksamheter. Det övergripande arbetsmiljöansvaret vilar på varje nämnd. Varje förvaltning ansvarar för att det finns en organisation för det systematiska arbetsmiljöarbetet inom förvaltningens ansvarsområde. Ansvaret för det konkreta arbetsmiljöarbetet ligger i linjeorganisationen och är en del av varje chefs verksamhetsansvar.

Redogörelse för ärendet

Det systematiska arbetsmiljöansvaret inom socialförvaltningen finns dokumenterat på förvaltningens intranät och informationen finns tillgänglig för alla medarbetare digitalt på intranätet. Innehållet diskuteras kontinuerligt på enheternas arbetsplatsträffar och i skyddskommittén.

I enlighet med årsplanen genomfördes fyra möten i skyddskommittén under 2012. En tillbudsansmälning inkom avseende halktillbud. Skyddsronnd genomfördes, och mest synpunkter fanns om värme och ventilation. Den fysiska arbetsmiljön följdes upp under året. Fler element har installerats för att nå höjd temperatur. Luft- och ventilationsvärdena mättes och ventilationen fungerar som den ska och luftflödena i husets olika delar och rum följer aktuella riktvärden. Däremot visade sig ventilationsvärdena på plan 4 vara under riktvärdena. Frågan om hot och våld är numera en stående punkt på APT-möten och frågan finns med i introduktionen till nyanställda. Problem med bilpoolens bokning och sms-funktion har rapporterats av flera medarbetare och Alceaservice har blivit informerade om problemen. Arbetet med kommunen som attraktiv arbetsgivare har pågått under hela 2012. Det pågår ett

arbete med att lösa de tekniska aspekterna kring arbete hemifrån. Samtliga medarbetare på socialförvaltningen som anmälde intresse har fått höj- och sänkbara bord.

Årsplan 2013

SAM-pärmens innehåll uppdateras fortlöpande vid lagförändringar och förändringar i säkerhetssystemet. Årsplan för 2013 har fastställts, se bilaga 1

Bilagor

Bilaga 1. Årsplan 2013 och rutiner för det systematiska arbetsmiljöarbetet inom socialförvaltningen



Anne Simmasgård
Socialchef



Linda Turula
Administrativ samordnare

Årsplan 2013 och rutiner för det systematiska arbetsmiljöarbetet inom socialförvaltningen

Plan över årliga händelser

Månad	Händelse	Ansvarig
Januari	Analys statistik: sjukfrånv.,skador,tillbud,personaloms.	Enh.chef / Socialchef
Februari	Redovisn. av SAM i s m verksamh.berättelse o bokslut Skyddskommitté	Enh.chef / Socialchef Socialchef
Mars	Enkät om fysisk arbetsmiljö – kartläggning Utreda utbildningsbehovet inom arbetsmiljöområdet	Enh.chef / Socialchef
April	Skydds rond Summera inventeringarna SAM i s m budgetarbetet	Enh.chef / Socialchef Socialchef
Maj	Skyddskommitté	Socialchef
Juni		
Juli		
Augusti		
September	Översyn av säkerhetsinstruktionen	Enh.chef
Oktober	Medarbetarsamtal under oktober-december Enkät om psykosocial arbetsmiljö, vartannat år Skyddskommitté	Enh.chef / Socialchef Personalenheten Socialchef
November	Uppdatering av anhöriguppgifter	
December	Årlig utvärdering av systemet för SAM Organisation för SAM fastställs Skyddskommitté	Socialchef