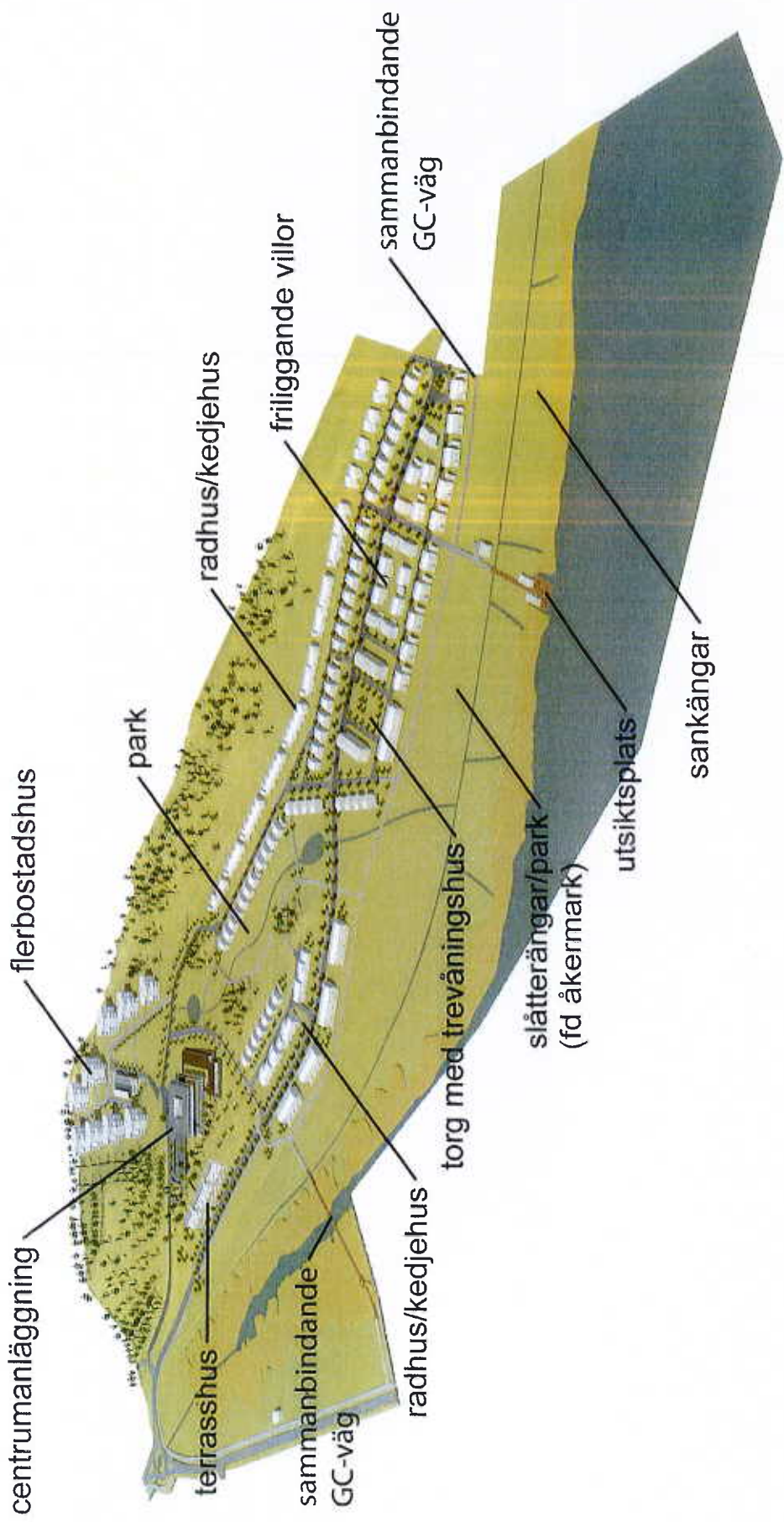


Gestaltningprogram

för Täljöviken





Översiktlig vy över Tälviken

Förord

I den fördjupade översiktsplanen för Täljöviken (2006) föreslås vid Åkers kanals mynning en "kanalstad" med den svenska småstaden som förebild. Söder om den föreslagna Kanalstaden ligger Näshalvön med de två stora anläggningarna Runö Folkhögskola och Täljövikens konferensgård i var sin ända. Mellan dessa båda anläggningar ligger i strandslutningen stora åkermarker som i norr avgränsas av höglanta skogklädda partier och i söder av sanka strandbeten. Höguxen vass avgränsar helt strandängarna från fri vattenyta. Någon reell möjlighet för allmänheten att nyttja strandzonen för friluftsliv finns idag inte.

Ambitionen att knyta samman Åkersberga tätort med vatnet och skärgården genom ny bebyggelse kan här kombineras med att tillgängliggöra Täljövikens norra stränder för Åkersbergaborna och den stora allmänheten.

Österåkers naturliga profil som skärgårdskommun tydliggörs i mötet mellan vattenspegel, tillgänglig strandzon och en ny miljö-

anpassad bostadsbebyggelse. Den föreslagna nya bebyggelsen innebär också att den växande tätorten Åkersberga får en naturlig och distinkt entré från Svinningsvägen i väster.

Ett planprogram för Täljöviken och Näsängen godkändes 2010-05-17 som underlag för fortsatt detaljplanläggning.

Detta gestaltungsprogram upprättas för att samordna den yttre miljön både för kvartersmark och för allmän mark. Genom att tidigt klargöra kommunens ambitioner ökar möjligheterna att säkerställa de önskade kvaliteterna vid genomförandet.

Medverkande

Gestaltungsprogrammet har upprättats av Greitz arkitektkontor i Vaxholm på uppdrag av Samhällsbyggnadsförvaltningen i Österåkers kommun. Programmet har upprättats i samarbete med markägaren Österåkers Näs Fastighets HB.

Österåkers kommun:
Stadsarkitekt Lars Barrefelt,
arkitekt Joe Lindström,

exploateringsingenjör Anna Rieem
och Fredrik Nestor.

Österåkers Näs Fastighets HB:
Magnus Birke, Ingemar Ljungberg
Björn Greitz (ansvarig arkitekt)
Claës Breitholtz (arkitekt),
S. Koinberg Landskapsarkitekter:
Sture Koinberg, Ben Stenmark.
Markterna AB: Johan Green
(VA/dagvatten), Jan Fredriksson
(gator, vägar).

*Fotografier/illustrationer är där ej annat
anges hämtade ur planprogrammet för
Täljöviken-Näsängen (Österåkers
kommun 2010-05-17) och har
tillhandahållits av Sweco.*

Förord	1	Diken och dammar	11
Medverkande	1	Dagvatten från bostadsområden	12
Bakgrund	3	Avvattning av gata	12
Gestaltungsprogrammets syfte	3		
Detaljplanens syfte	3		
Gestaltungsprinciper för ny bebyggelse	4		
Bebyggelsestruktur	4		
Trädgårdsstad	4		
Hus i park	5		
Husvolym och karaktär	5		
Trädgårdsstad	5		
Hus i park – norra delen av Täljöviken	5		
Centrumläggnings (F d Täljövikens konferensgård)	6		
Material och färgsättning	7		
Förgårds- och tomtmark	7		
Trädgårdsstad	7		
Hus i park – norra delen av Täljöviken	7		
Komplementbyggnader	7		
Parkering	8		
Gators gestaltning och funktion	8		
Huvudgata med busstrafik	8		
Lokalgor	9		
Gång- och cykelvägar	9		
Stigar/Trappor	9		
Platsbildningar och karaktärselement	9		
Belysning	9		
Mark- och Växtmaterial	9		
Markuppfyllningar	9		
Grönytor	10		
Park/kvartersparker	10		
Strandängen och utsiktsplatsen	10		
Skog, skogsbyn och åkerholmar	11		
Elledningar	11		

Bakgrund

Gestaltningssystemets syfte

Ett gestaltningssystem är ett hjälpmedel för att styra utformningen av den yttre miljön. Det kan upprättas av byggherren i samråd med kommunen, eller som i detta fall av kommunen i samråd med byggherren. Genom att i ett tidigt skede belysa byggherrens och kommunens gemensamma ambitioner för detaljutförandet utgör det ett värdefullt underlag för själva genomförandet.

Gestaltningssystemet skall utgöra ett för kommunen och byggherren gemensamt underlag för den kommande projekteringen, bygglovhanteringen, byggandet och förvaltandet av byggnader och anläggningar inom planområdet.

Programmet innehåller en genomgång av olika variabler vars karaktär och kvalitet har bedömts viktiga för att uppnå en attraktiv miljö och en god anpassning till omgivningen. Målet är att säkerställa att dessa egenskaper kommer till stånd vid plangenomförandet.

Gestaltningssystemets huvuddrag inarbetas i detaljplanens planbeskrivning, och det ingår också som bilaga i exploateringsavtalet.

Detaljplanens syfte

Detaljplanen för Täljöviken ska ses som en integrerad del av Åkersbergas tätortsutveckling som skärsgårdsstad genom sin direkta koppling till stadsbyggnadsprojektet Kanalstaden, med ca 2500 nya bostäder. Genom utbyggnaden av Täljöviken kopplas Kanalstaden och Åkersberga samman med utbyggnaden av bostäder längs Svinningsvägen i enlighet med den Fördjupade översiktsplanen för Täljöviken (Täljö, Gottsunda, Näs och Kanalstaden) 2006-08-16.

Gestaltningss- principer för ny bebyggelse

Inom programområdet Täljöviken-Näsängen föreslås sammanlagt ca 600 nya bostäder. I Täljöviken föreslås främst enfamiljshus, radhus och mindre flerfamiljshus i trädgårdsstadens anda tolkat utifrån platsens förutsättningar. I norra delen av Täljöviken, i anslutning till Täljövikens konferensgård, föreslås flerbostadshus med möjlighet till seniorboende, ”hus i park”, med en utformning som samspekar med Täljövikens konferensgård som ska inrymma en centrumanläggning.

Denna byggnad är intressant såväl ur arkitektonisk som kulturhistorisk synvinkel och behandlas som en

ressurs för området och omgivningarna. Byggnaden ska kunna användas för olika typer av serviceändamål. Byggnadskompletteringar är möjliga för exempelvis förskola.

I slutningen sydväst om centrumanläggningen tillskapas bostäder i en serie byggnadsvolymer med terrasserad uppbyggnad. Dessa volymer medverkar till ett starkt förtydligande av den nya nedanföriggande huvudgatan och den tätortsstruktur som formas genom att Åkersberga får en tätortsentré även från Svinningevägen.

Bebyggelseområdet formas med en sammanhållen gatustruktur och kopplingar med omgivningen för att skapa förbättrad tillgänglighet till Svinningevägen/Täljö samt inom programområdet.

Förslaget innebär en samlad bebyggelse med tydliga kvarter och gatuum med avgränsningar mellan allmänna och privata rum med undantag för området norr om den nya centrumanläggningen. Detta får en mer storskalig bebyggelse i form av friliggande hus i park, och får därmed inte samma tydliga rumsliga avgränsningar.

Planutformningen ger ett genomgående huvudvägnät för busstrafik mellan Täljöviken och Näsängen.

Aspekter av betydelse i området är bebyggelsens placering i landskapet, byggnadsutformning och systemval som påverkar energianvändning samt att förstärka och tillgängliggöra landskapets kvaliteter.

Ambitionen är att göra området vid Täljöviken tillgängligt för allmänheten som ett rekreationsområde, samtidigt som dess natur- och kulturvärden samt vattenkontrakt värnas och stärks. Strandskydd, översvämningssäker, geologiska förhållanden samt terrängförhållanden har också påverkat detaljplanens utformning. Angränsande höjdryggar samt

strandängar lämnas obebyggda. Parker och gröna släpp i bebyggelsen skapar länkar mellan Täljöviken och anslutande skogsområden. Utblickar mot vattnet värnas. Allmänhetens tillgänglighet förbättras genom ett gång- och cykelstråk nedanför bebyggelsen.

Bebyggelsestruktur

Trädgårdsstad

Bebyggelsestruktur och karaktär i Täljöviken (med undantag för flerbostadshusområdet) ska ha sin utgångspunkt i trädgårdsstadens grundläggande principer, och utifrån dessa forma området med hänsyn till platsens förutsättningar och nutida material och teknik. Trädgårdsstadens principer tolkas i programmet som:

- Strukturer med tydliga och väl avgränsade rum
- Gatuum med genomgående gator med grön karaktär som varierar med platsbildningar.
- En måttligt tät och varierad bebyggelse.
- Bebyggelse huvudsakligen i två våningar. Tre våningar i



Vy över områdescentrén från Svinningevägen – en uppbyst och trygg gatuumjö. Illustration: Gröna arkitektkontor

- centrala delar vid platsbildningar.
- Hus placerade nära gatuliv, på samma avstånd från gata, med små förgårdar avgränsade med staket eller häck.
- Trädgårdar till alla hus, enskilda eller gemensamma och väl avgränsade.



Bebyggelse längs Ålstenagatan i Bromma. En tät bebyggelse med ena små trädgårdar.

Hus i park

Bebyggelsen i norra delen av Täljöviken ska ges en utformning som ansluter till/ och förstärker

centrumanläggningens karaktär. Byggnaderna utformas som "hus i park", dvs. som friliggande flerbostadshus med en lätt och terränganpassad arkitektur i öppen terräng, där växtligheten tillåts komma nära bebyggelsen. Byggnaderna ska omges av icke inhägnad park som antingen tillhör fastigheten eller är allmän platsmark och får därför inte samma tydliga avgränsning av det privata rummet. Privata uteplatser minimeras till förmån för gemensamma grönytor.

Flerbostadshusen förläggs i en krans kring det öppna landskapsrummet, på mark där skogen idag delvis är huggen, och betonas på detta sätt rumsligheten ytterligare. Denna större sammanhängande naturpark fortsätter ner till Täljövicens strand och binder på så sätt samman områdena.

Husvolymer och karaktärer

Trädgårdsstad

Bebyggelsen ska i huvudsak utgöras av tvåvåningsbebyggelse, med småskaliga tillägg i form av tornrum och gaveluppbyggnader. I vissa lägen kan suterränghus få förekomma.

Vid torget tillåts tre våningars byggnadshöjd för att accentuera torgrummet och ge möjlighet för annan användning i bottenvåningarna, t ex småbutiker eller generationsbostäder. Varierade hustyper ska eftersträvas med en blandning av radhus och enfamiljshus inom samma kvarter. En sammanhållen gestaltning för respektive kvarter eftersträvas genom att fasadmateriäl, takmaterial och fönstertyper hålls begränsade. Gestaltningen bör ha sin grund i ett samtida och områdesanpassat formspråk. Traditionella "typhusfasader" bör undvikas.

Taklutningen ska vara måttlig (14-27 grader) för att inte skugga eller i onödan reducera sjöutsikten för bakomliggande hus. Taksprånget bör vara korta. Sadeltak används

som grundprincip men pulpettak kan få förekomma i viss utsträckning. Variation i form av t ex mindre burspråk, balkongter, skärmtak och tornrum ryms inom planbestämmelserna. Taken ska beläggas med lertegel eller matta betongtakpannor.

Takhuvar och eventuella skorstenar ska gestaltas medvetet och integreras materialmässigt i byggnadens arkitektur.



Tullinge trädgårdsstad Foto: Joe Lindström

Hus i park – norra delen av Täljöviken

Norr om den storskaliga centrumanläggningen möjliggörs flerbostadshus med t ex seniorbostäder i måttlig skala, "hus i park", med en varierad utformning och färgsättning som samspejar med denna.



Centrumanläggningen och hus i park. Illustration: Greitz arkitektkontor

Antagandehandling 2012-11-21

Bebyggelsen utformas huvudsakligen som trevåningshus med möjlighet till ytterligare en delvis indragen takvåning. Suterrängvåning kan också tillkomma för att underlätta anpassningen till befintlig mark.

En lätthet i arkitekturen är viktig. Det är speciellt viktigt hur byggnaderna upplevs söderifrån så att de får en god anpassning till terrängen och inte dominerar över vare sig landskap eller centrumanläggningen som även fortsättningsvis ska vara landmärke i området

Utspringande balkonger med smäckra räcken kan skapa lätthet och liv åt byggnaderna. Flacka tak med stora taksprång tar upp något av centrumanläggningens arkitektoniska anslag, t ex med bandtäckt plåttak i grå kulör. Inslag av sedum kan få förekomma.



Kv. Ulla, Örebro. Färbostadshus i parkemiljö.



Hammarby sjöstad. Exempel på smedstilsade balkonger som möjliggör bättre utsikter och ger lätthet åt byggnaden. Foto: Joe Lindström

Centrumanläggningen (F d Täljövikens konferensgård)

Täljövikens konferensgård är intressant såväl ur arkitektonisk som kulturhistorisk synvinkel, och ska behandlas som en resurs för området och omgivningarna.

Befintliga fasader ska behålla sin karaktär och tillbyggnader ska anpassas och/eller förstärka denna karaktär, bland annat genom materialmässig anpassning av nya fasader och tak till den befintliga byggnaden. Byggnadens tänkta nya användningsområde med t.ex. närservicecentral, restaurang, festvåning, bad/spa/gym, gästrum, kontorshotell och förskola kan på ett respektfullt sätt få avspeglas i

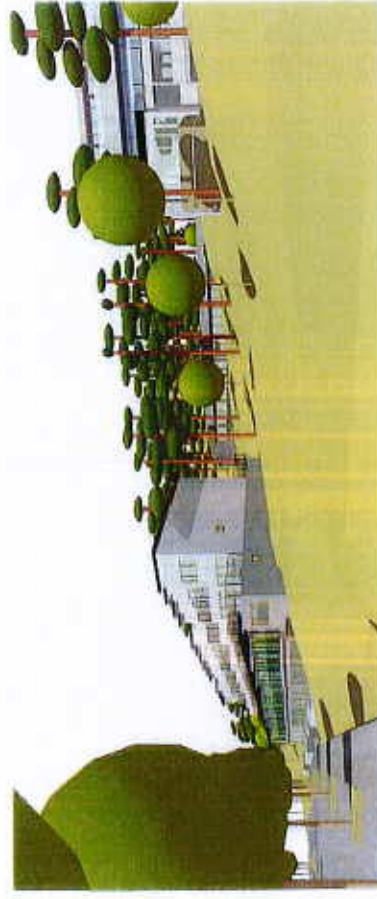
förändringar av fasaden (t ex entréer, skärmtak, belysning, skyltar).

En indragen påbyggnad med en våning möjliggörs. Taket kan förses med solfångare.

Ytor för förskola skapas genom en väl anpassad tillbyggnad samt till viss del genom ombyggnad av delar av nedersta suterrängvåningen.

Till- och påbyggnader utformas med flacka tak. Sedum får användas som takmaterial. I annat fall gäller bandtäckt plåttak i svart eller grå kulör eller liknande takmaterial som överensstämmer med byggnadens karaktär.

Det nya terrasshuset ska ha ljusa putsade fasader med glaspartier mot bostadsterrasserna. Fasaden mot huvudgatan gestaltas som tre byggnadsvolymer som länkas samman med glasade trapphuspartier. De två nedersta våningarna i suterrängläge utformas som enkelsidiga radhuslägenheter med egna entréer mot huvudgatan. De två översta våningarna utgörs antingen av tvåvånings radhus eller av mindre enplanslägenheter.



Terrasshus och centrumanläggning, vy från sydost. Illustration: Greitz arkitektkontor.

Material och färgsättning

För småhusbebyggelsen ska träpanel vara huvudsakligt fasadmaterial, men delar av bebyggelsen får utföras helt eller delvis med puts som fasadmaterial.

Färgsättningen föreslås knyta an till kulörer som traditionellt används på landsbygden och i skärgården. 5-6 olika fasadkulörer kan vara lämpligt för att skapa såväl enhetlighet som variation. Färgtyper med matt karaktär eftersträvas (färgskalan kan utgå ifrån beprövade slamfärger med naturliga jord- och mineralpigment, vilket ger kulörer som t ex falurött, gulockra, mattsvart, neutralt grått eller umbragrönt).

Den slutliga färgsättningen bör göras i samband med husens arkitektoniska bearbetning, varför här nedan endast exemplifieras ett antal tänkbara kulörer för träpanel:

Exempel på kulörer och NCS-nr.



Faluröd lys
S 4550-Y70R



Ljusgrå
S 2502-Y



Gulockra
S 2030-Y30R



Grågrön
S 3005-G80Y



Bjertsgrå
S 8000N

I bebyggelsen norr om centrumläggningen skall som huvudsakligt fasadmaterial användas puts. Inslag av träpanel i matta ljusa kulörer får finnas, t ex vid balkonger och översta våningsplan. Träpanelen kan dock även utföras i samma färgskala som övrig ny bebyggelse inom planområdet.



Kulören, Vaxholm

Förgårds- och tomtmark

Inom hela programområdet gäller att stora markuppfyllnader eller slänter undviks så långt det är möjligt. Byggnaderna ska i höjdlid placeras så att god markanpassning uppnås utan att tillgängligheten för

funktionshindre försämrats.

Uteplatser och terrasser ska helst ha god markanknytning, och där så ej är möjligt skall underbyggnader ges en omsorgsfull gestaltning.



Marksektion centrumläggnina - terrasshus. Illustration: Greitz arkitektkontor

Trädgårdsstad

Byggnadernas gatufasader placeras i samma linje från gata för att förstärka gaturummet. Tomtgränsen mot gata markeras med häckar eller staket. Byggnaderna utformas och placeras så att kvartersformerna understryks och tydliga kvartershörn skapas.

Samma förutsättningar gäller för mindre komplementbyggnader på tomtmark.

Hus i park – norra delen av Täljöviken

Bebyggelsen ska utgöras av fristående hus i park/natur.

Utemiljön ska inte ha tydliga gränser mellan det offentliga och det privata rummet. Privata uteplatser minimeras till förmån för det gemensamma parkrummet.

Komplementbyggnader

Gemensamma mindre trädgårdsförråd, sophus etc. förläggs i samma frontlinje från gata som huvudbyggnader. Träpanel i samma färgskala som övrig bebyggelse kan användas som fasadmaterial. Höjden begränsas till en våning. Taklutningen bör vara måttlig för att klara sedumtak.

Parkering

Boendeparkering i "trädgårdstaden" sker på kvartersmark och integreras i byggnaderna eller förläggas mellan dessa i samma frontlinje som hus från gatan. Fristående carportar undviks utan ska hellre sammanbyggas med huvudbyggnad. Gästparkering sker längs gatorna. Små parkeringsytor om maximalt 10 bilar utgör i vissa fall boendeparkering vid huvudgatan. Även parkeringar avgränsas med häckar, staket och träd.

Ett parkeringstal på 1,5 bilplatser/bostad, inklusive besöksparkering, gäller med undantag för flerboendeshusen i norra delen av Tälvikens. Där bör p-normen anpassas till typ av boende och lägenhetsstorlekar vid bygglovsprövningen. Genom möjligt samutnyttjande av parkering med centrumanläggningen kan parkeringsytorna effektiviseras.

I kvarteret med flerboendeshus sker bilparkering i markförlagda p-däck som inte inkräktar på den gemensamma kvartersparken. Mindre parkeringsytor intill husen utgör komplement med högre tillgäng-

Lighet

I centrumanläggningen sker besöks- och personalparkeringen på befintliga parkeringsytor norr om byggnaden, genom kompletterad personalparkering och angöringsytor för förskolan öster om byggnaden, samt genom en ny plan i två plan väster om byggnaden.



Parkeringplatser inordnade i trädalä. Siltveddal, Sollentuna Foto: Joe Lindström



Parkering som har en annan funktion då den inte används för bilar. Hestra parishstad, Borås Foto: Joe Lindström

Gators gestaltning och funktion

Planområdet huvudvägnät är utformat för en framtida sammanhängande bebyggelsestruktur och en möjlig vägförbindelse mellan Tälvikens och Näsängen som går vidare till Kanalstaden och Åkersberga Centrum. En gata med mått som möjliggör busstrafik i Tälvikens löper söder om centrumanläggningen och vidare centralt genom området. Denna och Tälviksvägen binds samman med en gata öster om centrumanläggningen. En cirkulationsplats byggs vid befintlig infart Svinningevägen/Tälviksvägen.



Alstengatan. Ex-på gata med trädallé, sidoparkeringar samt gångväg. Denna utformning har måtten 10 m körbana inkl. 2 x parkering, 2,5 m x 2 trädalléer samt 3m x 2 påveväg = 21 meter

Gatustrukturen är kvartersindelad med ett nät av lokalgator som avslutar till det övergripande nätet. Säckgator tillämpas endast i undantagsfall och ges en platsliknande utformning.

Gator formas med tydliga avgränsningar mellan gata och angränsande mark. Byggnader placeras på samma avstånd från gatan och ska ha gröna förgårdar. Impedimentytor ska undvikas.

Huvudgata med busstrafik

Den centrala gatan i Tälvikens får allékaraktär med tydlig rumslighet genom strikta bebyggelselinjer och trädplantering samt en skarp gräns mellan gata och tomter med häckar eller staket. Gatan utformas med en bredd av 15 m inkl. trottoar, alléer och möjlighet till parkering på båda sidor. Körbanan är 7 m bred för att möjliggöra framtida busstrafik.



Sektion huvudgata. Illustration: Marie Tema

Lokaligator

Lokaligator utformas som gårdsgator med blandtrafik och med en bredd av 7 meter, 4,5 m körbana, med 2,0 m grusad zon för träd och besöksparkering på ena sidan, samt en 0,5 m avstigningszon.



Selektion lokalgata. Illustration: MarkTema

Gång- och cykelvägar

Gång- och cykelvägar ska vara väl-placerade utan onödiga omvägar och anknyta till omgivande gång- och cykelstråk. Ovanför strandängarna föreslås en gång- och cykelväg med en bredd av 3,0 meter. Gång- och cykelvägen förbättrar allmänhetens tillgänglighet till Täljöviken och placeras så att den tydligt markerar gränsen

mellan privat och allmän mark. En gång- och cykelbro med pålad träkonstruktion anläggs över den smalare delen av Täljöviken i Belévågens förlängning där den knyter an till GC-vägen mellan Svinninge och Täljö/Åkersberga samt buss-hållplats på Svinningevägen. En gångväg genom parkstråket i Täljöviken fungerar både som koppling mellan skog och strandängar samt mellan bostadskvarteren.

Stigar/Trappor

Vid stora nivåskillnader, t ex mellan suterränghus, görs enkla trappor eller åsnestigar med steg av natursten. Enkla stigar som kopplar till befintliga naturstråk förläggs invid dagvattendike mellan skogsbyn och ny bebyggelse för att ge en tydlig avgränsning mot skogsbrynen och förstärka tillgängligheten till naturen.

Stigarna kopplar samman skog och strandzon genom gröna släpp som skapas mellan kvarteren.

Platsbildningar och karaktärselement

I Täljöviken ska skapas levande offentliga rum med flera olika funktioner. Det centrala stråket/

huvudgatan föreslås passera ett flertal platsbildningar och karaktärselement för att ge ett intressant och händelserikt stråk.

Entrén till tätorten Åkersberga markeras på enkelt men tydligt sätt genom planteringsytor och en belyst "tätortsskylt".

En större platsbildning/torg föreslås centralt i Täljöviken. Torgrummet i Täljöviken accentueras genom en tätare bebyggelse med stadsradhus i 2-3 plan.



Illustration Grenitz arkitektkontor

I öster föreslås en mindre platsbildning som fungerar som vändzon, i avvaktan på färdigställande av huvudgatan till Näsängen - Kanalstaden - Åkersberga centrum.

Belysning

Belysningen av gator inom området

redovisas i gatusektioner (sid 8-9). GC-vägar får lägre stolpbelysning med 4-4,5 m höjd. Belysningsarmaturer ska vara bestyckade med polykroma ljuskällor, som ger ett behagligt ljus och en naturlig färgåtergivning. GC-vägar och spänger till stranden skall förses med låga belysningspollare.

Mark- och Växtmaterial

Växtlighet är ett rumsskapande element i trädgårdsstaden. Stommen i den nya växtligheten utgörs av trädplanteringar längs den genomgående huvudgatan och längs lokalgatorna. Plantering av häckar runt tomter utgör också rumsskapande element. På huvudgatan gäller klassiska alléträd som lind, lönn och oxel med stamomfång min 30 cm och stamhöjd 3 meter och längs lokalgatorna blommande mindre träd som tex prydnadsapel och körsbär. med stamomfång 10-18 cm och stamhöjd 2,5 meter.

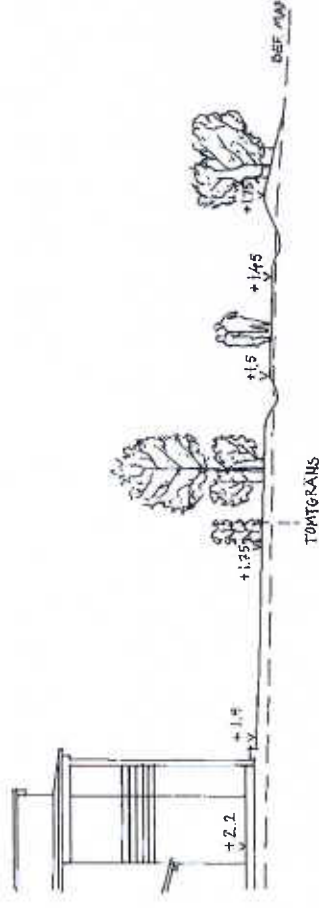
Vid behov att anlägga murar byggs dessa som enkla blockmurar av naturstenskaraktär, tex granit.

Markuppfyllningar

Den geologiska undersökningen

Antagandehandling 2012-11-21

har visat att markuppfyllnader bör undvikas. Detta är även viktigt för att bevara landskapets karaktär. Bebyggelsen terränganpassas också.



Täljöviken. Sektion genom nedre delen av burredan - gångvägen. Illustration S. Koinberg Landskapsarkitekter

Bilden ovan visar hur uppfyllnader kan tas upp genom slänter på ett diskret sätt.

Grönytor

Vassbältet och de sanka strandängarna som gränisar till nuvarande åkermark utgör självklara inslag i landskapsrummet. Dessa ska bevaras och utgöra en del av rekreativzonen längs vattnet. Lika självklara inslag är åkerholmar, som förstärks genom kompletterade plantering, och de angränsande skogsbrynen.

En skötselplan för strandängarna har tagits fram av Ekologigruppen.

Täljövikens konferensgård/centralrummet samt landskapsrummet som den föreslagna bebyggelsen i norra Täljöviken ramar in. Parken anpassas till den befintliga naturen/landskapet. Här finns t ex bevarandevärda åkerholmar som skapar spännande element i parkstrukturen. En damm, som är del av det dagvattenstråk som löper genom gröntområdet, anläggs.

I nord-sydlig riktning mellan tomterna finns smala gröntstråk där man kan ta sig igenom på enkla gångvägar eller stigar. I en del av dessa anläggs medvetet formade diken/rännor till vilka dagvattnet via dikesanvisningar leds ned.

Lekytter anordnas vid torget samt en större lekplats för alla åldrar i parken i Täljöviken. Den återstående åkermark som kommer att ligga som parkmark mellan bebyggelsen är näringsrik, vilket gör att det tar lång tid innan den kan övergå till äng. Marken besås med ängsfröer som klarar rikare mark tillsammans med arter för fuktäng och åkergräs där marken bitvis är fuktig. Väster om gångvägen ned

till vattnet får den gamla åkermarken mer park-karaktär, ”midsommaräng” med möjlighet till lekar och bollspel.



Exempel damm i park, Tullinge trädgårdsstad Foto S. Koinberg Landskapsarkitekter



Exempel bäck i parkmiljö, Jumbacken, Stockholm Foto S. Koinberg Landskapsarkitekter

Strandängarna och utsiktsplatsen

Tillgängligheten till strandängarna förbättras genom ett allmänt gång- och cykelstråk som förläggs söder



Park i vattnen, Hammarby Sjöstad.

om de nedersta tomterna i Täljöviken. Stråket markerar också gräns mellan privat och allmän mark.

Från gång- och cykelstråket leder en spång vidare ut till en utsiktsplats i vasskanten, med enkla brädklädda bodar och skärmtak som kan ge väderskydd och möjlighet till natur- och kulturinformation för allmänheten.



Båtblingsö, Ljusterö. Foto: Jes Lindström

Utsiktsplatsen består av ett räckesomgärdat trädäck med

utanförhängande pålråd, som omöjliggör tillägg med båt. Skötsel av utsiktsplatsen ingår i kommunens åtaganden, vilket förhindrar en "privatisering".

Utsiktsplatsen är i första hand en del av ett allmänt promenadstråk som berikar naturupplevelsen, en replikpunkt där fåglar och fiskar kan iakttas.

Vid strandkanten uppförs två sjöbodar. Den ena boden är ett skärmtak/vinderskydd där kommunen, länsstyrelsen och föreningar ges utrymme för information/utställningar om Österåkers och platsens historia, om skärgårdens flora och fauna. Den andra boden kan användas som redskapsförråd och kanske som förråd för några uthyrningskajaker som kan bokas i kiosken vid GC-vägen, strax söder om torget.

I den till planen hörande miljökonsekvensbeskrivningen redogörs för hur föreslagna stigar, spånger och utsiktsplats är förenliga med strandskyddets syfte för växt- och djurliv. En undersökning av bottenmiljön i Täljöviken redovisas också.

Skötseln av strandängarna och naturområden regleras i en skötselplan. Skötselplanen behandlas och antas samtidigt som detaljplanen.

Skog, skogsbryn och åkerholmar

Skogen och skogsbryn vårdas enligt upprättad skogsvårdsplan. Denna har som inriktning att skogen ska kunna användas som rekreationsområde.

Åkerholmarna inom planområdet tillvaratas som rumsskapande element i landskapsrummet.

Elledningar

De högspänningsledningar (10-20 kV) som finns norr om f d Täljövicens konferensgård markförläggs där så erfordras så att strålning från elektromagnetiska fält minimeras. Likaså flyttas (och/eller grävs ned) befintliga luftledning, väster och söder om f d konferensgården.

Nya högspänningsledningar markförläggs.

Mark reserveras för ny transport-

motorstation väster om centrum-anläggningen.

Diken och dammar

Föreslagen dagvattenhantering strävar efter att bevara den naturliga vattenbalansen och undvika översvämningar samt att minska föroreningar till recipienten (Täljöviken). Dagvattenhanteringen görs delvis synlig och tillför området en positiv upplevelse. Vikt bör läggas på bra materialval och andra åtgärder som syftar till att minska föroreningar i dagvatten. Då marklagren är täta är möjligheten till LOD (lokalt omhändertagande av dagvatten) dock begränsad.

De stora avrinningsstråken: Ur reningssynpunkt är det mest effektivt att vidta åtgärder så nära källan som möjligt. Ett fördrojande och renande system väljs. Det bygger på att till största delen leda dagvatten i öppna vattensystem med svag lutning för att fastlägga suspenderade föroreningar i dikesväggar och botten.

Dikesystemen utformas så att de blir en tillgång i landskapsbilden. Dikesutloppen mynnar mot befintligt dike parallellt med Täljövikens strandlinje. Utsilning sker sedan till fritt vatten genom en vasszon med ca 20 m bredd. I det partiet finns goda möjligheter för avsättning av ev kvarvarande föroreningar. Ett par dammar föreslås också i det centrala parkstråket där föroreningar kan fastläggas med sedimentation och för utjämning av flöden. Den övre dammens vattenspegel har stor betydelse för parkrummet och kan få en stor del av sitt vatten genom att dagvattnet, tak- och dräneringsvattnet från den norra delen och konferensgården leds dit i tät rör eller djupa, öppna dagvattenrännor.

Torra översilningsdammar kan vid behov anläggas före dikesutlopp till Täljöviken.

Dagvatten från bostadsområden

Yrsvatten avleds i största möjliga omfattning genom öppna diken från gemensamhetsytor och tomter.

Dagvatten inom tomtmark kan

med begränsad kapacitet infiltreras i torskorpelagret. Därför får alternativa metoder att ta hand om dagvattnet tillämpas. Till exempel kan vatten från takytor avledas via utkastare och rännaldssten till en infiltrationszon av makadam. Där utkastare ej är möjligt att anlägga kan avledning ske via dagvattenledning till magasin med bräddmöjlighet. Avskärande dike kommer att krävas där tomtmark i norra delen vetter mot ovanför liggande bergpartiet.

Diken i de smala nord-sydliga grönzonerna mellan husgrupperna i norr bör utformas som grunda s.k. svackdiken där vattnet leds under korsande vägar i tät rör.



Svackdike. Foto: S. Käinberg Landskapsarkitekter

Avvattning av gata

Avvattning av huvudgatan sker i täckdikessystem i vägkroppen. Väg-

vattnet ska användas för bevattning av planterad trädallé. Avvattning av lokalgator sker i täckdikessystem.



Täljöviken i Österåkers kommun

MKB av föreslagen detaljplan

Antagandehandling 13-06-20

Beställning:
Österåkers Näs Fastighets HB

Framställt av:
Ekologigruppen AB
www.ekologigruppen.se
Telefon: 08-556 02 680

Juni 2012

Huvudförfattare: Krister Sernbo
Medarbetare: Magdalena Möne, Johan Allmér, Karin Görlin

Projektnr: 6127, Version: 4.6

Innehåll

Sammanfattning	4
Inledning	6
Föreslagen plan	10
Alternativ	14
Lagskydd och plansituation	15
Naturekreation	17
Kulturmiljövården	24
Biologisk mångfald och geologi	26
Konsekvenser för vattenmiljön	40
Konsekvenser för hälsa och säkerhet	44
Konsekvenser för lagskydd	47
Möjligheter till hållbar utveckling	50
Uppföljning	58
Referenser	60

Sammanfattning

Förslaget syftar till att utveckla planområdet med bostäder och mindre verksamheter. Förslaget ingår som en del i den fördjupade översiktsplanen (FÖP) för Täljöviken, vilken syftar till att utveckla Åkersberga tätort mellan Åkersberga och Täljö. En viktig del av syftet med FÖP är att stärka Åkersbergas kontakt med vattnet. I planförslaget finns utrymme för ca 350 bostäder. Av dessa är huvuddelen småhus, men ca 140 bostäder planeras som lägenheter. Huvuddelen av lägenheterna riktar sig till boende med åldern 50+, eventuellt också äldreboende. Verksamheter med service väntas kunna etableras i en ombyggd konferensanläggning och vid ett planerat torg. Längs vattnet ska en strandpromenad anläggas, med förbindelse över nyanlagd bro över viken.

Samlad bedömning

Förslaget bedöms kunna bidra till en hållbar utveckling av Åkersberga tätort mot Täljö, förutsatt att den fortsatta utvecklingen av FÖP kommer att integrera den föreslagna detaljplanens bebyggelse i vägar och stråk.

Förslagets starka sidor

- bidrar till att länka samman Åkersberga och Täljö
- utvecklar den kommunala grönstrukturen
- utvecklar kommunens kontakt med vattnet
- skapar nya sjönära mötesplatser med betydelse för hela tätorten
- utvecklar de biologiska värdena i strandområdet
- ger förutsättningar för utvecklingen av en stadsdel med stark egen identitet
- kan knytas till kollektivtrafik längs Svinningsvägen samt med cykelavstånd till Täljö station och Åkersberga, på längre sikt med god busstrafik genom stadsdelen

Förslagets svaga sidor

- kollektivtrafiken erbjuder inledningsvis begränsad attraktivitet och har svårt att konkurrera med biltrafiken
- förutsättningarna att etablera service och verksamheter inom stadsdelen är begränsade
- förslaget medför bebyggelse på jordbruksmark
- kulturmiljövärden och landskapsbildsvärden knutna till gårdslandskapet kring Näs gård påverkas negativt

Påverkan på naturrekreation

Förslaget kommer på ett betydande sätt att öka tillgängligheten till de strandnära områdena och vattnet, främst genom den planerade strandpromenaden, utsiktsbryggan och bron över viken. Upplevelsevärden knutna till vatten kommer att utvecklas, medan upplevelser knutna till det obebbyggda kulturlandskapet kommer att minska. Den kommunala grönstrukturen utvecklas med ett cykelstråk som knyter Näs halvön närmare Åkersberga och förbättrar förbindelsen mellan Åkersberga och Svinnings.

Påverkan på kulturmiljövärden

Bebyggelsen ansluter till den historiska vattenvägen Långhundraleden vilket kan betraktas som en rimlig anpassning till ledens funktion och betydelse. Förslaget bryter dock mot kulturhistoriska mönster med sin bebyggelse på jordbruksmark. Gårdslandskapet kring Näs gård påverkas negativt då stora delar av det intilliggande kulturlandskapet bebyggs.

Påverkan på biologisk mångfald och ekosystem

Genom förslaget kommer strandängarna i planområdet att sättas under hävd med slätter eller bete samt vassröjning, vilket kommer att ut-

veckla de biologiska värdena betydligt. Delar av ett värdefullt barrskogsbestånd kommer dock att beröras av ny bebyggelse.

Förslaget uppförs på naturmark som huvudsakligen är brukningsvärd jordbruksmark. Detta försämrar möjligheterna till odling och till kretslopp av närsalter, vilket främst har betydelse i ett regionalt, och på sikt globalt, perspektiv.

Påverkan på vattenmiljön

Förslaget innebär att ytvavrinning från jordbruksmark ersätts av avrinning från ett bostadsområde. Tillförseln av närsalter till viken bedöms minska, medan tillförseln av metaller kan öka i viss utsträckning. Minskad näringstillförsel bedöms vara en viktig åtgärd för viken.

Biotopvård i vassarna och på strandängarna bedöms vara positiv för fiskreproduktion, medan föreslagen utsiktsbrygga (utan båtplatser) inte bedöms påverka vattenmiljön märkbart.

Påverkan på hälsa och säkerhet

Buller från Svinnengevägen kan eventuellt medföra att de närmaste byggnaderna får svårigheter att uppnå ljudmiljöer inom riktvärden för buller och åtgärder kan behöva vidtas.

Det vattennära byggandet medför risker för översvämningar i samband med väntade klimatförändringar. Förslaget är utformat för att ta hänsyn till dessa risker.

Konsekvenserna i relation till lagskydd

Förslagets konsekvenser berör strandskydd, riksintresset kust och skärgård samt ekologiskt särskilt känsligt område.

Riksintresset kust och skärgårdar

Förslaget påverkar kulturmiljövärden av betydelse för riksintresset, men bedöms inte riskera att orsaka påtaglig skada på riksintresset.

Strandskydd enligt miljöbalken

Strandskyddslagens intentioner beaktas i förslaget på det sättet att tillgängligheten till strandområdet utvecklas påtagligt med förslaget. Upplevelsevärden knutna till vattenkontakt ökar. De biologiska värdena utvecklas med en naturvårdsanpassad skötsel av strandängar.

Förslaget minskar dock ytan allemansrättsligt tillgänglig mark inom strandskydd, mark som huvudsakligen är åkermark idag.

Ekologiskt särskilt känsligt område, ESKO

Planförslaget beaktar i stor omfattning de värden som är knutna till vattenmiljö och stränder, liksom i stor utsträckning till bestånd med gamla barrträd. I planområdet berörs inte heller några värdefulla ädellövträdsbestånd.

Det småbrutna kulturlandskapet, med små åkerlappar, åkerholmar och hagar med rester av artrik hagmarksflora, kommer att påverkas negativt av förslaget. De partier som har höga naturvärden ligger dock utanför planområdet, främst kring Näs gård och i Näsuddens naturreservat.

Jordbruksmark av nationellt intresse enligt miljöbalken

Planområdet innehåller brukningsvärd jordbruksmark som enligt Miljöbalken är av nationellt intresse. Intrånget motiveras med att planförslaget utgör en del av en utveckling av Åkersberga tätort, och bedöms därmed utgöra ett väsentligt samhällsintresse.

Artskyddsförordningen

Av de kända arter som omfattas av artskyddsförordningen, bedöms inga påverkas på ett sådant sätt att den regionala, eller kommunala, populationen hotas.

Möjligheter till hållbar utveckling

Förslaget ger förutsättningar för en tätortsutveckling med möjligheter att bidra till en hållbar utveckling för Åkersberga, inom ramen för FÖP Täljöviken.

Förslaget utvecklar tydligt möjligheterna till social hållbarhet, men också ekonomiska aspekter. Svårigheterna att initialt anordna kollektivtrafik med hög attraktivitet, liksom bebyggelse på jordbruksmark, bidrar till att försvaga förslagets ekologiska hållbarhet. (I takt med utökad omvandling och nybebyggelse i Svinnige och Täljö kommer dock förutsättningarna för en attraktiv kollektivtrafik att öka).

Inledning

Denna rapport har utarbetats av Ekologigruppen AB på uppdrag av Österåkers Näs Fastighets HB.

Den utgör en MKB enligt PBL av föreslagen detaljplan för Täljöviken, utställningsversion, daterad 2011-11-11. Planen är av tekniska skäl delad i en övre och nedre del, men denna MKB behandlas dessa delar som en enhet.

Detaljplanen ingår som en del i den tätortsutveckling som skisserats i fördjupad översiktsplan för Täljöviken (antagen 2006).

Miljöbedömningsprocessen

Miljöbedömningen av planen påbörjades senhösten 2008, då arbetet med en behovsbedömning av ett detaljplaneprogram genomfördes. Under programarbetet genomfördes också ett antal möten, där miljöaspekterna i olika utkast till programmet har diskuterats.

Tillsammans med det färdiga programförslaget, presenterades en färdig behovsbedömning i juni 2009. Ett tidigt samråd kring denna hade då hållits med Länsstyrelsen. Behovsbedömningen innehåller en bedömning av projektets miljöaspekter i enlighet med MKB-förordningen, med slutsatsen att programförslaget medför en risk för betydande miljöpåverkan och att en MKB därför ska utföras. Behovsbedömningen innehåller också en avgränsning av innehåll i MKB. Den avgränsningen ligger till grund för innehållet i denna MKB.

Det aktuella detaljplaneförslaget har en annan avgränsning än det presenterade programmet och omfattar endast de nordvästra delarna av programområdet. Slutsatserna i behovsbedömningen har dock ansetts gälla även för denna del och därför genomförs en MKB med

samma avgränsning som tidigare föreslagits för hela programområdet.

Under arbetet med planförslaget, har tidiga utkast av MKB presenterats för plangruppen. Vid flera möten har också miljökonsekvenser av olika delar av planen diskuterats. Miljöfrågorna har också diskuterats under tidigt samråd med länsstyrelsen 2010-12-14. Förslaget var föremål för samråd enligt PBL under våren 2011. Synpunkter från samrådet har påverkat förhållandet till strandskyddet, men också frågor kring tätortsutveckling och VA. Ytterligare ett samrådsmöte har hållits med Länsstyrelsen den 16/9 2011. Processen har bl.a. inneburit att bedömningar av förslagets påverkan på stränderna och strandskyddet fördjupats. Yttrandet från Länsstyrelsen medförde bl.a. att två radhus inom strandskydd har utgått och att brygganläggningen omarbetats till en mindre utsiktsbrygga utan båtplatser.

Förslaget har under processen tydligt förstärkt flera miljöaspekter och anpassats för att minska negativ påverkan, utöver de anpassningar som skedde i programmet.

Negativ påverkan som har minskat:

- Två radhus i norr, inom strandskydd, har utgått. (Detta innebär samtidigt en försvagning av områdets koppling till Svinningevägen).
- Föreslagen brygganläggning med småbåtar har anpassats till strandängar och förhållande för fiskreproduktion, samt senare omarbetats till en mindre utsiktsbrygga.
- Platser för småbåtar har utgått, vilket minskar risken för påverkan på vattenfaunan
- Dagvattenhanteringen har utformats för att minska belastningen på vattenmiljön.

Positiv påverkan som har förstärkts:

- Skötseln av strandängarna har utvecklats med en naturvårdsanpassad skötselplan som möjliggör en positiv utveckling av

ängarna

- Förutsättningarna för allmänna mötesplatser och verksamheter har förstärkts.
- Strandpromenadens utformning har förbättrats med avseende på relationen till strandängarna och revirgränser mot bebyggelsen.
- Bebyggelsens anknytning till Svinningevägen och busshållplatser har utvecklats, så att området knyts tydligare till Svinningevägen och Täljö.
- Förslaget har förtätats och medger nu fler bostäder, med bättre möjligheter för utveckling av kollektivtrafik och service.

Efter samråd med Länsstyrelsen har förslag till skötsel av vassområden, med utklippta kanaler för fågelliv och fisk, utgått till förmån för ett mer orört vassbälte.

Under tidsperioden har arrendatorer vid Näs gård deklarerat att de ämnar upphöra med jordbruksverksamhet. Detta medför svårare förutsättningar att hävda landskapet, men öppnar för bättre möjligheter att genomföra FÖP:ens intentioner om sammanhållet vägnät på halvön.

Det interaktiva arbetet med MKB innebär att det inte finns anledning att föreslå åtgärder i MKB-dokumentet, då dessa redan prövats inom planarbetet.

Avgränsningar

I avgränsningen har ett antal miljöaspekter beskrivits, vilka är av betydelse för förslagens risker att medföra betydande miljöpåverkan. Dessa är främst:

- Påverkan på biologisk mångfald, där strandängarna och stränderna bedöms som mest betydelsefulla.
- Påverkan på vattenmiljön, med påverkan på fisk i fokus.
- Påverkan på värden för naturrekreation, med tillgången till strandområdet och möjligheterna att utveckla gröstrukturen i fokus.
- Påverkan på kulturmiljövärden, med fokus på Näs gård och kulturlandskapet kring

den, samt den historiska vattenvägen.

- Påverkan på boendemiljö, främst buller, hästallergener och klimatrelaterade risker förknippade med översvämningar och skred.
- Påverkan på lagskydd med fokus på strandskydd, biotopskydd och brukningsvärd jordbruksmark.

Alternativ

Alternativa lokaliseringar har prövats inom ramen för arbetet med den fördjupade översiktsplanen för Täljöviken. Därför föreslås inga alternativa platser eller utformningar.

Konsekvenserna av förslaget jämförs med ett nollalternativ.

Metodik

Största delen av förslagens påverkan bedöms i MKB genom att relatera till rådande riktvärden (t.ex. buller), miljö kvalitetsnormer (t.ex. för luft och vatten) eller nationella rekommendationer (t.ex. klimat- och sårbarhetsutredningen).

Påverkan på rekreativvärden har bedömts utifrån Ekologigruppens metodik för värdering av rekreativkvaliteter, en metodik som utgår från den som utarbetats av Stockholms regionplanekontor (se underlagsrapport, Ekologigruppen 2009).

Värden för biologisk mångfald har bedömts enligt Ekologigruppens metodik för naturvärdesbedömning, som utgår från naturvårdsverkets rekommendationer (se underlagsrapport, Ekologigruppen 2009).

Möjligheterna till hållbar utveckling har utvärderats med verktyget "Värderosen", vilket innebär att ett stort antal indikatorer för hållbarhet utvärderas och sammanställs till en bild.

Konsekvenser för natur- och kulturvärden har beskrivits på så sätt att den bedömda påverkan har relaterats till storleken på värdet, alltså så att påverkan på nationella eller regionala värden tillges större betydelse än påverkan på kommunala eller lokala värden.

Tabell 1. Positiva konsekvenser

Konsekvenser	Natur, kultur, rekreation	Miljö (hälsa)	Hållbarhetsprestanda
+ 4, Mycket stora	Betydande förbättrande påverkan på riksobjekt eller regionalt värdefulla objekt.	Bidrar tydligt och med effektiva och omfattande åtgärder i miljömålets riktning <i>eller</i> till att tydligt förbättra nuvarande överskridna MKN, rikt- och gränsvärden.	Bidrar tydligt till att utveckla hållbarhetsprestanda för regionen eller nationen i någon aspekt, <i>eller</i> för kommunen i flera betydande aspekter.
+ 3, Stora	Begränsad positiv påverkan på riksobjekt eller värden av regionalt intresse, <i>eller</i> betydande positiv påverkan på värden av kommunalt intresse.	Bidrar med åtgärder i miljömålets riktning <i>eller</i> bidrar till att förbättra nuvarande överskridna MKN, rikt- och gränsvärden.	Bidrar tydligt till att utveckla hållbarhetsprestanda för kommunen i någon betydande aspekt, <i>eller</i> för stadsdelen eller kommundelen i flera betydande aspekter.
+ 2, Märkbara	Liten positiv påverkan på värden av riksintresse eller regionalt intresse <i>eller</i> begränsad påverkan på värden av kommunalt intresse <i>eller</i> omfattande påverkan på större lokala värden.	Bidrar delvis med åtgärder i det nationella miljömålets riktning. Bidrar på ett tydligt sätt med åtgärder i de lokala målens riktning. Uppfyller miljö kvalitetsnormer, förbättrar vissa aspekter av dessa. Förbättrar delvis nationella MKN, rikt- eller gränsvärden.	Bidrar tydligt till utveckling av hållbarhetsprestanda för stadsdelen eller kommundelen i någon betydande aspekt, <i>eller</i> för stadsdelen eller kommundelen i mindre betydande aspekter.
+ 1, Små	Liten positiv påverkan på värden av kommunalt intresse, <i>eller</i> mindre konsekvenser för lokala värden.	Överensstämmer med nationella miljömål alternativt motverkar inte dessa. Bidrar obetydligt till att uppfylla lokala miljömål.	Bidrar i någon mån till utveckling av hållbarhetsprestanda för stadsdelen, kommundelen eller helt lokalt.
+0, Inga eller obetydliga	Inga påvisbara effekter eller konsekvenser som saknar betydelse för de kända värdena	Inga påvisbara effekter eller konsekvenser som saknar betydelse för de kända värdena.	Inga påvisbara effekter eller konsekvenser som saknar betydelse för hållbarhetsprestandan.

Tabell 2. Negativa konsekvenser

- 1, Små	Liten negativ påverkan på värden av kommunalt intresse, <i>eller</i> mindre konsekvenser för lokala värden.	Uppfyller MKN och nationella rikt- och gränsvärden, men kan på ett icke betydelsefullt sätt motverka aspekter av dessa. Motverkar endast i mindre omfattning lokala miljömål.	Försämrar i någon mån hållbarhetsprestanda för stadsdelen, kommundelen eller helt lokalt.
- 2, Märkbara	Liten negativ påverkan på värden av riksintresse eller regionalt intresse <i>eller</i> begränsad påverkan på värden av kommunalt intresse <i>eller</i> omfattande påverkan på större lokala värden.	Uppfyller MKN, men inte i alla dess aspekter. Uppfyller huvudsakligen nationella rikt- eller gränsvärden, men inte i alla dess delar eller avseenden. Motverkar delvis nationella miljömål, motverkar på ett tydligt sätt lokala miljömål.	Försämrar tydligt hållbarhetsprestanda för stadsdelen eller kommundelen i någon betydande aspekt, <i>eller</i> för stadsdelen eller kommundelen i mindre betydande aspekter.
- 3, Stora	Begränsad negativ påverkan på riksobjekt eller värden av regionalt intresse, <i>eller</i> betydande påverkan på värden av kommunalt intresse.	Riskerar att överskrida miljökvalitetsnormer eller nationella rikt- eller gränsvärden för miljö, <i>eller</i> motverkar tydligt nationella miljömål.	Försämrar tydligt hållbarhetsprestanda för kommunen i någon betydande aspekt, <i>eller</i> för stadsdelen eller kommundelen i flera betydande aspekter.
- 4, Mycket stora	Betydande negativ påverkan på riksobjekt eller regionalt värdefulla objekt.	Överskrider tydligt miljökvalitetsnormer eller nationella rikt- eller gränsvärden för miljö, eller motverkar på ett påtagligt och omfattande sätt möjligheterna att uppfylla nationella miljömål.	Försämrar tydligt hållbarhetsprestanda för regionen eller nationen i någon aspekt, <i>eller</i> för kommunen i flera betydande aspekter.

Osäkerhet i bedömningar

Underlaget för bedömningarna har huvudsakligen varit tillfredsställande.

Risken för skred är otydligt beskriven, medan grundläggningstekniker för att hantera riskerna är tydligt beskrivna. Prognos för hur bullersituationen utvecklas med förslaget saknas, medan

nuvarande bullersituation är känd. Risk för lågfrekvent buller och vibrationer (från buss) är ej hanterad.

Viktiga förutsättningar för MKB är främst att den föreslagna naturvårdsanpassade skötselns av strandängarna, samt biotopvärden av vassområdena, blir säkrad genom avtal. Dessa avtal inom genomförandebeskrivningen är ej granskade.

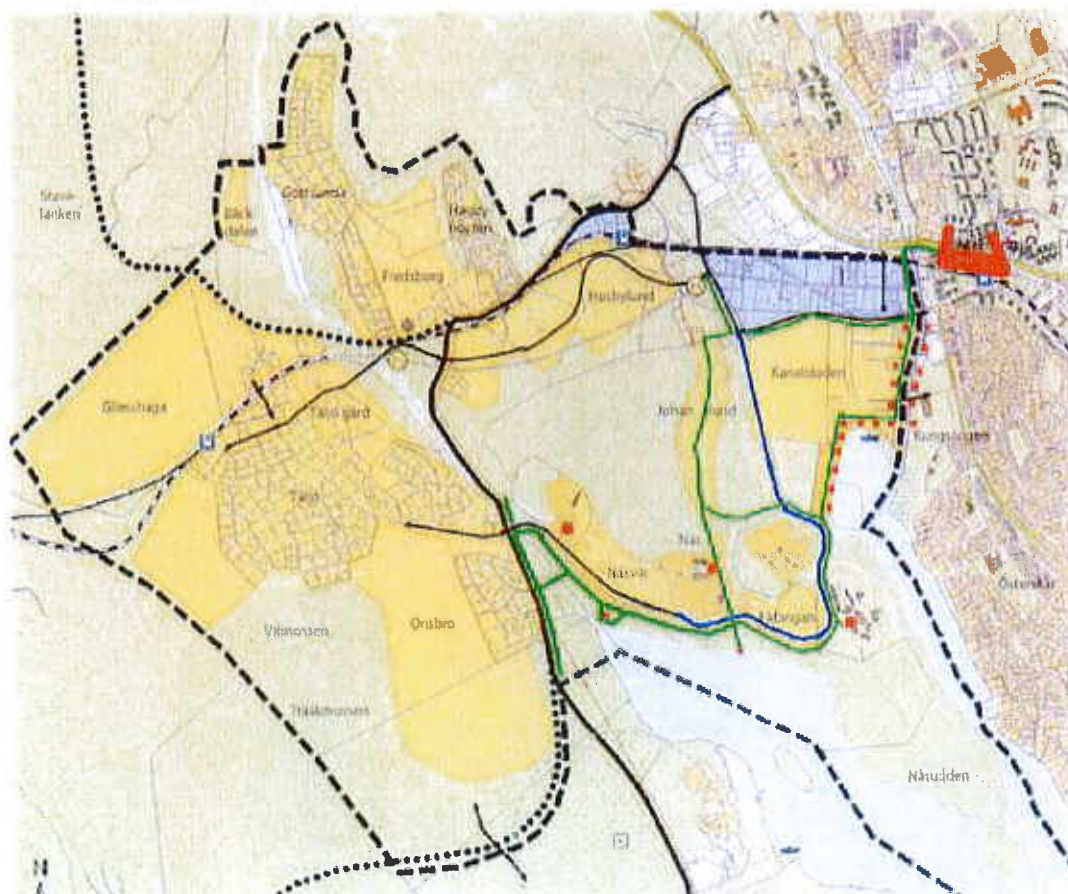
Föreslagen plan

Planförslaget syftar till att ge utrymme för bostadsbebyggelse med tillhörande verksamheter

Syftet med planen

Planförslagets syfte är att pröva möjligheterna till ny bebyggelse vid Täljöviken med ca 380 nya bostäder, och att göra området allmänt tillgängligt som ett rekreationsområde, samtidigt som dess natur- och kulturvärden samt vattenkontakt värnas och stärks.

Detaljplanen för Täljöviken ska ses som en integrerad del av Åkersbergas tätortsutveckling som skärgårdsstad genom sin direkta koppling till stadsbyggnadsprojektet Kanalstaden med ca 2500 nya bostäder, samt föreslagna projekt vid Täljöviken vid bl.a. Täljö Näs och Johannelund. Genom utbyggnaden av Täljöviken kopplas Kanalstaden och Åkersberga samman med den planerade utbyggnaden av bostäder längs Svinningevägen och i Täljö (se karta).



Kartan visar en illustration av hur FÖP för Täljöviken kan genomföras. Orange områden visar föreslagen bebyggelseutveckling. Svarta och blå linjer illustrerar utvecklat vägnät med nya infartsmöjligheter till Åkersberga tätort. Gröna linjer ett utvecklat gång- och cykelvägnät. Röda fält och prickar visar var mötesplatser ges förutsättningar att utvecklas. (Illustration av Claës Breitholtz, november 2011).

Planens innehåll

Grundtanken i planen är trädgårdsstad. För huvuddelen av planområdet anger planen en familjshus; radhus, kedjehus och villor, i en trädgårdsstadsinspirerad utformning. I östra delen finns ett litet torg med lekplats, omgivet av radhus som får ha servicefunktioner i bottenvåningen. Täljövikens f.d. konferensgård skall kunna byggas ut till en centrumanläggning och användas för olika typer av serviceändamål bl a förskola. Norr om denna mer storskaliga anläggning byggs flerbostadshus med möjlighet till seniorboende, ”hus i park”, med en utformning som samspelar med centrumanläggningen. Sammanlagt ger planen utrymme för ca 350 bostäder, varav ca 140 lägenheter i flerbostadshus.

Allmänhetens tillgänglighet förbättras genom ett gång- och cykelstråk nedanför bebyggelsen, längs med stranden. Vattenkontakten ökar genom en utsiktsbrygga och en bro över viken. Utblickar mot vattnet har värnats.

Den kommunala grönstrukturen utvecklas genom den föreslagna strandpromenaden, samt genom en broförbindelse över viken. Cykelförbindelser mellan Svinninge och Åkersberga kommer därmed att bli attraktivare.

Angränsande höjdryggar samt strandängar lämnas obebyggda. Skyddsbestämmelser införs för den värdefulla barrskogen väster om centrumanläggningen. Parker och gröna släpp i bebyggelsen skapar länkar mellan Täljöviken och anslutande skogsområden.

Bebyggelsen knyter an till Svinningevägen med en gata som utformats för att klara framtida busstrafik. Initialt väntas de inflyttade använda busstrafik längs Svinningevägen.

En dagvattenlösning planeras med stor andel lokal infiltration, där överskottsvatten samlas till utjämnande dammar och sedan leds ut i ett nätverk av diken innan det når Täljöviken.

Genomförandebeskrivningen föreskriver avtal som säkrar flera viktiga miljöaspekter:

- en naturvårdsanpassad skötsel av strandängarna
- biotopvårdande åtgärder i vassområdet
- miljökontroll av anläggningsarbeten i

strandområdet

- utformning av bryggor och spänger så att båtverksamhet ej gynnas

Ett gestaltungsprogram beskriver utformning av gator, allmänna platser etcetera, vilket bidrar till att säkerställa en allmän tillgänglighet till allmänna ytor.

Se vidare kapitlet ”Uppföljning”.

Planens påverkan och effekter

Nedan presenteras en översikt över den påverkan som projektet bedöms föra med sig. En sådan översikt görs i enlighet med internationell MKB-praxis. Syftet är att lyfta fram de delar av projektet som kan påverka miljön. Här tas ingen hänsyn till om påverkan är positiv eller negativ, stor eller liten. MKB kommer sedan att beskriva konsekvenserna för denna påverkan och då bedöma ifall konsekvenserna är stora eller små, positiva eller negativa.

Landskapsbilden förändras

I och med planförslaget kommer landskapsbilden att förändras. Ett strandnära kulturlandskap, med en storskalig konferensgård och en äldre gårdsbebyggelse, kommer att ersättas av en bebyggd miljö med grön karaktär.

Ny bebyggelse på naturmark

Planförslaget innebär uppförande av byggnader på naturmark, vilket innebär att natur med olika typer av habitat kommer att omvandlas till bebyggd mark och vägar. Detta påverkar den biologiska mångfalden inom de olika habitaterna. Rekreativvärden påverkas då upplevelsekvantiteter förändras och tillgängligheten förändras. Brukad jordbruksmark omvandlas till bebyggd mark och parkmark.

Nya vägar

Planförslaget innebär anläggningar av nya vägar vilket ger effekter på naturmark längs några sträckor, samt eventuellt påverkan på markhydrologi. I övrigt fås effekter på trafiksäkerhet och buller.

Markdränering, ökad ytavrinning från hårdgjorda ytor, samt ökad avrinning

Planförslaget kommer att medföra att olika typer av markarbeten såsom grundläggning, dränering, ledningsdragnin g m.m. Yt- och markvattenförhållandena väntas då påverkas.

Andelen hårdgjorda ytor kommer att öka och ytavrinningen ökar. Dagvatten kan komma att förorenas av trafikföroreningar och andra föroreningar från hårdgjorda ytor. Samtidigt upphör det läckage av näringsämnen som jordbruket medfört.

Anläggningar i strandområdet

En enkel brygga på träpålar anläggs med pålning från pråm. På liknande sätt anläggs en broförbindelse över viken. Båtplatser kommer inte att anordnas vid bryggan, men kajaker kan sjösättas. En ny strandpromenad och ny bro kommer att påverka den kommunala grönstrukturen, liksom möjligheterna till cykelpendling och promenader.

Skötsel av strandängar och vassar

med förslaget införs långsiktig och kontinuerlig skötsel av strandängar och vassområden som

innebär stor skillnad för den biologiska mångfalden.

Ökad biltrafik, ändrad kollektivtrafik

Planförslaget innebär ökad biltrafik vilket ger effekter på främst trafiksäkerhet och buller. Förutsättningarna att utveckla kollektivtrafiken påverkas.

Ny bebyggelsestruktur

Planförslaget ger effekter på sociala och ekonomiska kvaliteter, liksom på förutsättningar för kollektivtrafik samt på behovet av personbilstransporter. En ny struktur påverkar möjligheterna till etablering av service samt fritids- och kulturaktiviteter.

Fler boende

Planförslaget ger effekter på sociala och ekonomiska kvaliteter, samt förändringar i besöksstryck på naturområden och kulturaktiviteter. Möjligheter till att utveckla nya aktiviteter och verksamheter kommer att påverkas.



Täljövikens inre spets, nedanför Täljövikens konferensgård.



Illustration till den föreslagna detaljplanen, som visar hur bebyggelse och vägar kan utformas. Greitz arkitektkontor, 2012-11-21.

Alternativ

Alternativa platser och utformningar för bebyggelse mellan Åkersberga och Täljö har prövats inom processen med den fördjupade översiktsplanen för Täljöviken. Det har därför inte utretts några alternativa lokaliseringar eller utformningar inom detta planarbete och MKB. Förslaget har däremot jämförts med ett nollalternativ

Nollalternativet

Nollalternativet innebär att nuvarande markanvändning fortgår. I detta alternativ antas jordbruksdriften vid Näs gård fortsätta som i dagsläget, med jordbruk på åkermarkerna och bete på vallodlade betesmarker. De nuvarande brukarna av den arrenderade marken avser att lägga ner jordbruksverksamheten, då de an-

ser att den inte lönar sig ekonomiskt. Därmed finns oklarheter i hur realistiskt nollalternativet är.

Strandängarna inom planområdet är i dagsläget utan hävd, d.v.s. det förekommer varken slåtter eller bete, utan en långsam igenväxning pågår. Strandängarna är högt värderade i såväl kommunens naturinventeringar, som i länsstyrelsens våtmarksinventering. I våtmarksinventeringen har strandängarna pekats ut som värdefulla sedan nästan 20 år tillbaka, utan att initiativ till formellt skydd eller restaurering har tagits. Det kan därför antas realistiskt att strandängarna inom nollalternativet alltså kommer att sakna hävd.

I nollalternativet antas allmänheten fortsatt utnyttja de stigar som finns för promenader och cykelturer.



Strandskyddat område sydväst om Täljövikens konferensgård, med utblick åt nordväst. Till höger ligger brukad åkermark, till vänster syns den igenväxta delen av strandängarna. Till höger i bild ligger Täljövikens konferensgård.

Lagskydd och plansituation

Planområdet är idag ej detaljplanlagt. Flera lagskydd berör dock området.

Plansituation

Planområdet ingår som en del av den tätortsutveckling som föreslås enligt den fördjupade översiktsplan (FÖP) som har upprättats för området mellan Åkersberga och Täljö. Denna FÖP antogs 2006-08-16. Tätortsutvecklingen har stöd i kommunens översiktsplan (antagen 2006). I denna är stora områden kring Åkersberga tätort och Täljö markerade som "utvecklingsområden".

I den regionala utvecklingsplanen RUFSS 2010, tecknas Åkersberga tätort och ett område kring Roslagsbanans sträckning som "regional stadsbygd med utvecklingsmöjligheter". Planområdet ansluter söder om detta område.

Lagskydd

Riksintresset kust och skärgårdar

Täljöviken och Näshalvön ingår enligt Länsstyrelsen i det mycket omfattande riksintresset "Kustområdena och skärgårdarna i Södermanland och Uppland" enligt Miljöbalkens 4:e kapitel.

Österåkers kommun har i sin ÖP avgränsat riksintresset så att detta inte berör Täljöviken. Länsstyrelsen har dock inte accepterat denna avgränsning.

Riksintresset utgår ifrån de samlade värdena inom området, men anger samtidigt att värden för det rörliga friluftslivet och turismen särskilt ska främjas. Intresset ska inte utgöra hinder för

tätortsutveckling, men får heller inte skadas på ett påtagligt sätt.

Planområdet bedöms i denna utredning inte beröra någon värdekärna för friluftsliv eller turism inom riksintresset. Täljövikens betydelse för fiskreproduktion kan anses vara av betydelse för riksintresset, liksom spridningssamband för arter knutna till gamla tallar och ädellövträd. Kulturmiljövärden knutna till den forntida vattenvägen till Uppsalaområdet (Långhundradalen) är också av betydelse för riksintresset.

Strandskydd

Längs Täljöviken råder strandskydd om 100 meter på land och i vatten (se gräns på kartorna). Planprocessen påbörjades före 1/7 2009, vilket innebär att planförslaget ska prövas i förhållande till den äldre strandskyddslagen.

ESKO

Hela Näsudden med Täljöviken har i kommunens översiktsplan pekats ut som "ekologiskt särskilt känsligt område" (ESKO) enligt miljöbalken.

Biotopskydd

I planområdet finns ca 6 åkerholmar som omfattas av biotopskydd enligt miljöbalkens kap 3. Vid exploatering av dessa krävs dispens från Länsstyrelsen.

Artskyddsförordningen

Inom planområdet förekommer arter som omfattas av artskyddsförordningen, en förordning som utgår från EU:s fågeldirektiv samt arts- och habitatdirektiv. Bland de från planområdet hitills kända arter som omfattas av förordningen, märks främst olika fågelarter samt fridlysta arter som blåsippa och vanliga grod- och kräldjur.

MKN för ytvatten

Vattenmyndigheten har ställt upp miljökvalitetsnormer, MKN, för ytvatten för landets s.k. vattenförekomster. Täljöviken utgör en mindre del av vattenförekomsten Trälhavet. Vattenmyndigheten har bedömt vattenförekomstens ekologiska status som måttlig och den kemiska statusen (exklusive kvicksilver) som god.

Enligt MKN ska god ekologisk status vara uppnådd år 2021. Den goda kemiska statusen ska bevaras enligt normerna.

Skydd av fast fornlämning

De fasta fornlämningarna i anslutning till planområdet omfattas av skydd enligt kulturmiljölagen.



Täljövikens yttre delar, nedanför Näs gård, d.v.s. strax sydost om detaljplaneområdet.

Naturrekreation

Rekreativvärden i nuläget

Områdets mest betydande rekreativvärden är de upplevelser som erbjuds människor som rör sig längs befintligt stråk i skogskanten, varifrån det öppna kulturlandskapet och vikens vattenområde kan upplevas. Planområdet är en del av ett vackert landskapsrum sydväst om de skogklädda kullar som avgränsar området. Landskapsrummet domineras av öppna åkermarker, strandängar och vassar mot vattnet samt Täljövikens vatten.

Strukturer och tillgänglighet till rekreation

Med rekreativa strukturer menas fysiska strukturer inom ett område som påverkar hur man rör sig inom, och hur man hittar i, området. Dessa strukturer kan vara vägar, stigar, utsiktsplatser, målpunkter, barriärer och landmärken. Strukturerna kan vara lokalt, kommunalt, regionalt eller nationellt intressanta. Se mer om bedömningsmetoden i Bilaga 1.

Detaljplaneområdet nås idag från Åkersberga via Runö konferensgård och Näs gård, eller via Svinningevägen med avfart mot Täljövikens f.d. konferensgård. Samtliga vägar i området är lätt trafikerade vilket gör att gående, cyklande och bilister kan samsas. En stig förbinder Täljövikens konferensgård med Roslagsbanans stationsläge vid Åkers Runö.

Gående i området hänvisas till vägar och stigar, vilka är ganska få, då området domineras av brukad mark och brant terräng.

Målpunkter i området är huvudsakligen av lokal karaktär och kopplade till vatten eller utsikt över Täljöviken. Dessa är samlade kring Täljövikens konferensgård med sin brygga, utsikt från höjden ovanför och utsikt från konferens-

gårdens direkta närområde. Runö kursgård, utanför planområdet, som har pågående verksamhet bedöms vara målpunkt med regional betydelse.

Inom planområdet rör sig människor främst i skogsbrynen på lättillgängliga stigar, där man ofta har god utblick över kulturlandskapet och ibland över Täljöviken. Kulturlandskapet är normalt sett bara tillgängligt på vintern, eftersom det annars växer grödor på åkrarna.

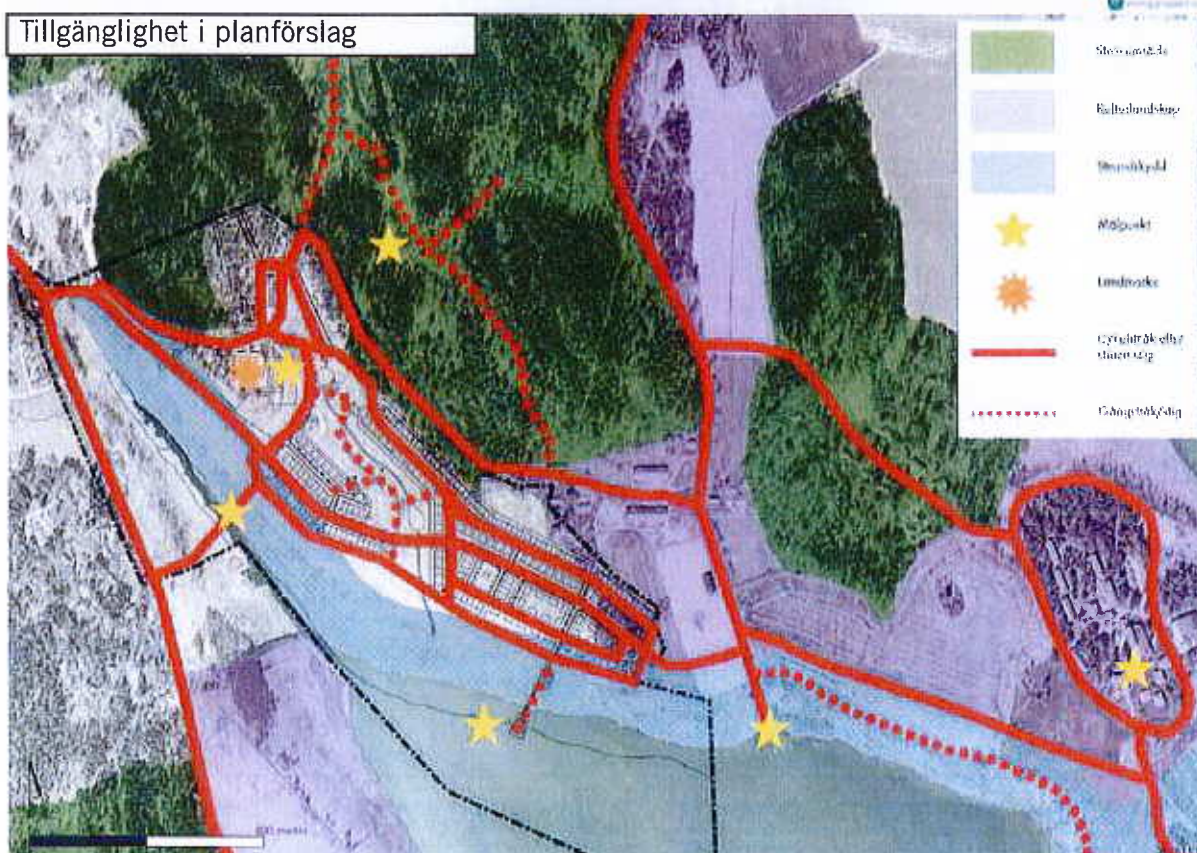
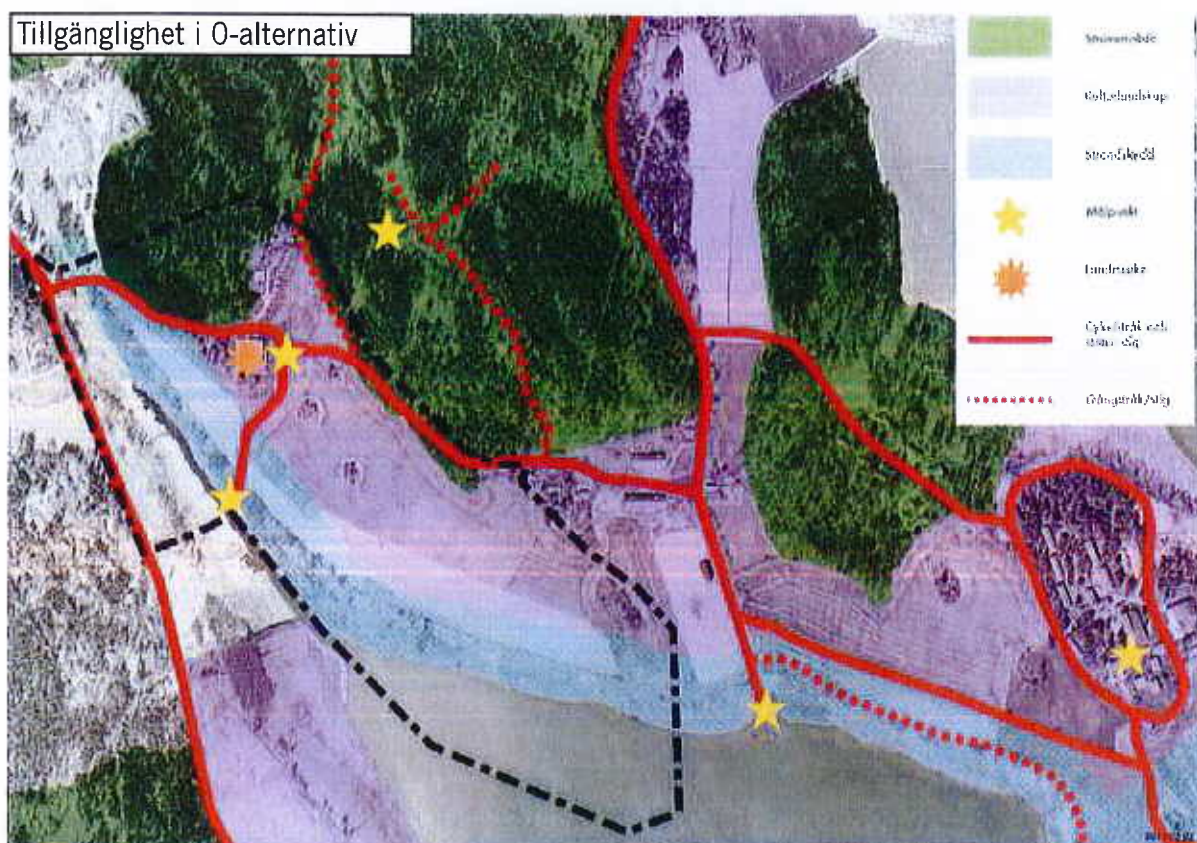
Tillgänglighet till strandskyddade områden.


Området som berörs av detaljplanen utgörs huvudsakligen av kulturmark. Längs med stranden sträcker sig strandängar i olika stadier av igenväxning. Öster om planområdet, mellan Runö kursgård och fram till Näs gårds brygga, är strandängarna idag betade. Mellan åker och strandängar går här en stig som tillgängliggör det strandskyddade området för allmänheten. Inom planområdet saknas dock en sådan stig. När åkermarken är brukad, är besökare därför hänvisade till den lilla grusvägen ovanför åkermarken, i skogsbrynet.

Vattnet kan bara nås vid Täljövikens konferensgårds brygga. Från arbetsvägar och från vägar längs och i skogsbrynen är Täljöviken visuellt tillgängligt.

Upplevelsevärden och funktioner

Med upplevelsevärden avses typiska naturupplevelser enligt definitioner som utarbetats av bl.a Stockholms regionplane- och trafikkontor under arbetet med upplevelsevärden i Stockholms gröna kilar. Det kan vara t.ex. skogs-känsla, orördhet, eller vackra utblickar. (RTK 2004). Med funktioner menas hur en plats används. Finns det t.ex. möjlighet att plocka bär och svamp, sitta i solen, bada, spela boll? Se mer om bedömningsmetoden underlagsrapport om naturvärden (Ekologigruppen 2009).



Kartorna beskriver tillgängligheten till rekreationsvärden inom planområdet och dess närhet. Övre bilden visar nollalternativets  nuläge, medan den nedre visar hur tillgängligheten kan utvecklas med förslaget.

Planområdet utgörs av levande kulturbygd med både åkrar och strandängar. Landskapets höga upplevelsevärde beror till stor del på att det är ett brukat landskap. Variationsrikedomen i framförallt gränslandet mellan åker och skog är ett resultat av tidigare hävd. Planområdet ligger nära Åkersberga centrum och fungerar som närströvsområde för tätorten men även för Täljö och Hagbyhöjden. Området ligger på cykel- och gångavstånd från flera områden med mycket bostäder. Men många tar även bilen hit.

Vattenkontakt

Upplevelsen av vattenkontakt finns i hela planområdet i varierande grad. Främst kan den upplevas längs stigen i skogsbrynet, där viken och dess vassar upplevs på avstånd. Kring Täljövikens konferensgård finns utblickar mot vikens vatten. I planområdet är det bara vid konferensgårdens brygga som vattnet kan upplevas på nära håll.

Konsekvenser för rekreativvärden

Förslaget innebär att tillgängligheten inom området ökar, eftersom fler vägar och cykelvägar anläggs. Tillgängligheten i de strandnära områdena och till vattenlinjen ökar. Förslaget innebär också en möjlighet att utveckla den kommunala grönstrukturen i enlighet med den fördjupade översiktsplanen, där förslagets strandpromenad och cykelbro över Täljöviken är viktiga delar.

Förslaget kommer att förändra områdets upplevelsevärden, där upplevelser knutna till kulturlandskapet och ett huvudsakligen obebyggt landskapsrum minskar kraftigt, medan upplevelser knutna till vattenmiljön ökar.

Konsekvenser för strukturer och tillgänglighet

+3, Stora positiva konsekvenser av ökad tillgänglighet, då tillgängligheten inom planområdet ökar, särskilt inom de strandnära delarna

Förslaget kommer att innebära en väsentligt

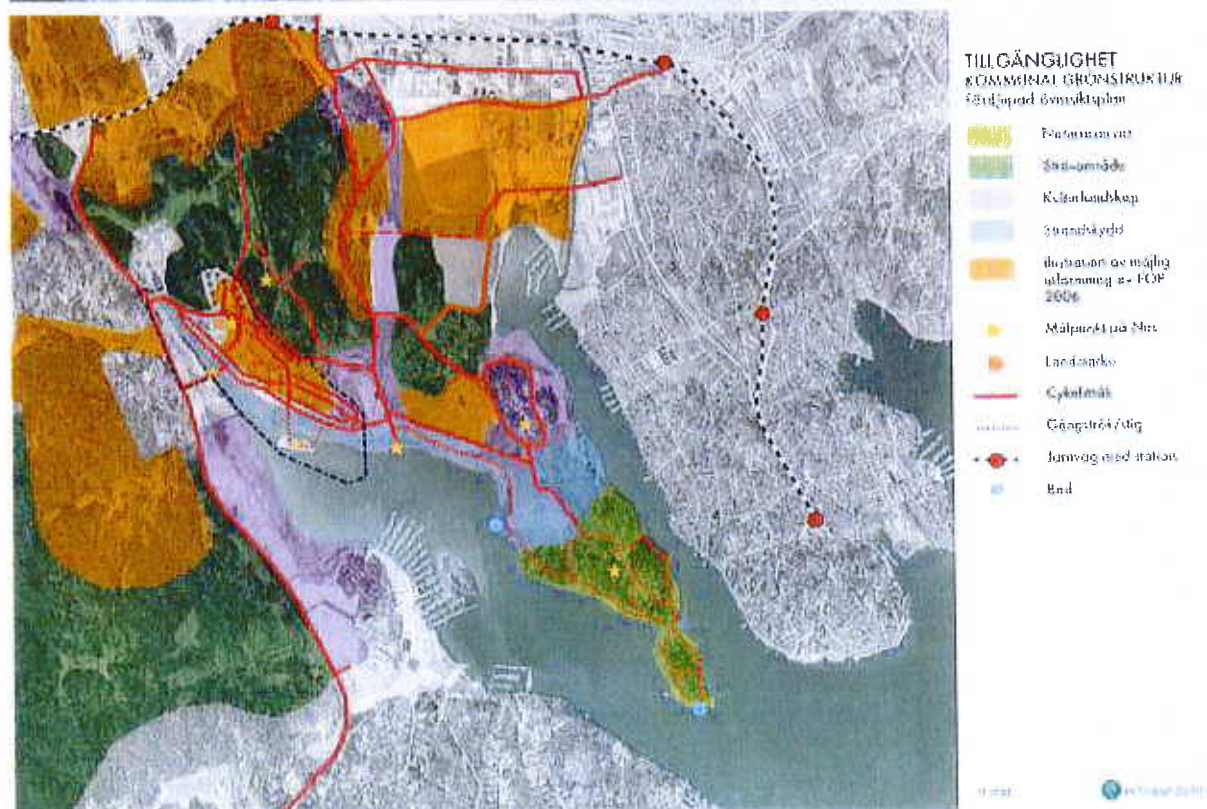
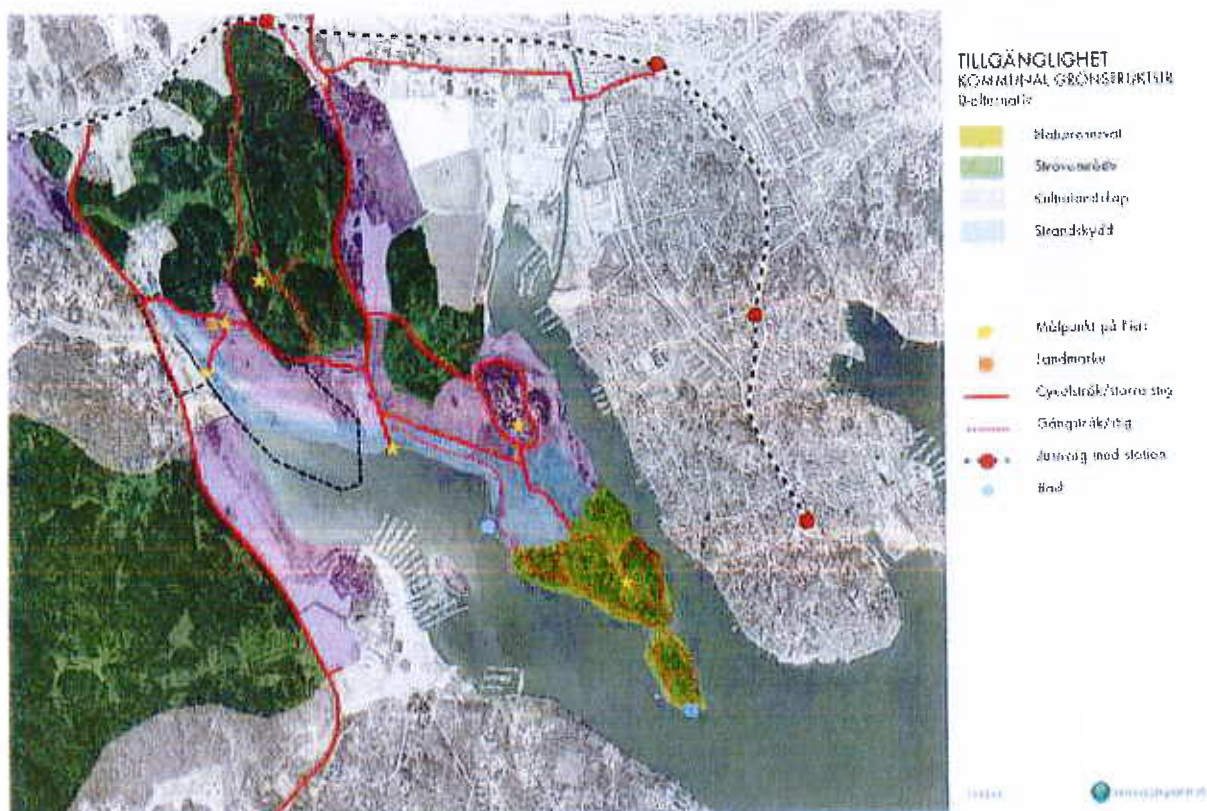
större tillgänglighet till planområdet. Det huvudsakliga rörelsestråket i skogsbrynet kommer att bevaras. Med förslaget tillkommer gator genom området som ökar möjligheterna att variera promenader och cykelturer. Av störst betydelse är dock den strandpromenad som planeras, med en bro över Täljöviken. Längs strandpromenaden planeras också en enkel but-siktsbrygga som nås med spång över strandäng och vassar. (Bryggan ska inte ha båtplatser). En enkel stig kommer också att anläggas längs det gamla diket mot strandängarna.

Med strandpromenaden, bron och bryggan ökar tillgängligheten till de strandnära områdena och till själva vattnet. Den föreslagna bryggan kan fungera som målpunkt för promenader i området. Utsiktsbryggan kommer att vara helt öppna för allmänheten, utan någon form av stängsling, dock utan båtplatser. De allmänna bryggorna gör även området mer tillgängligt för skridskoåkare vintertid. På så vis skapas en naturlig målpunkt som fungerar året om. Bron över viken bedöms också kunna fungera som en målpunkt, som erbjuder fin utsikt över viken.

+3, Möjligheter till stora positiva konsekvenser då förslaget ger möjligheter att utveckla den kommunala grönstrukturen

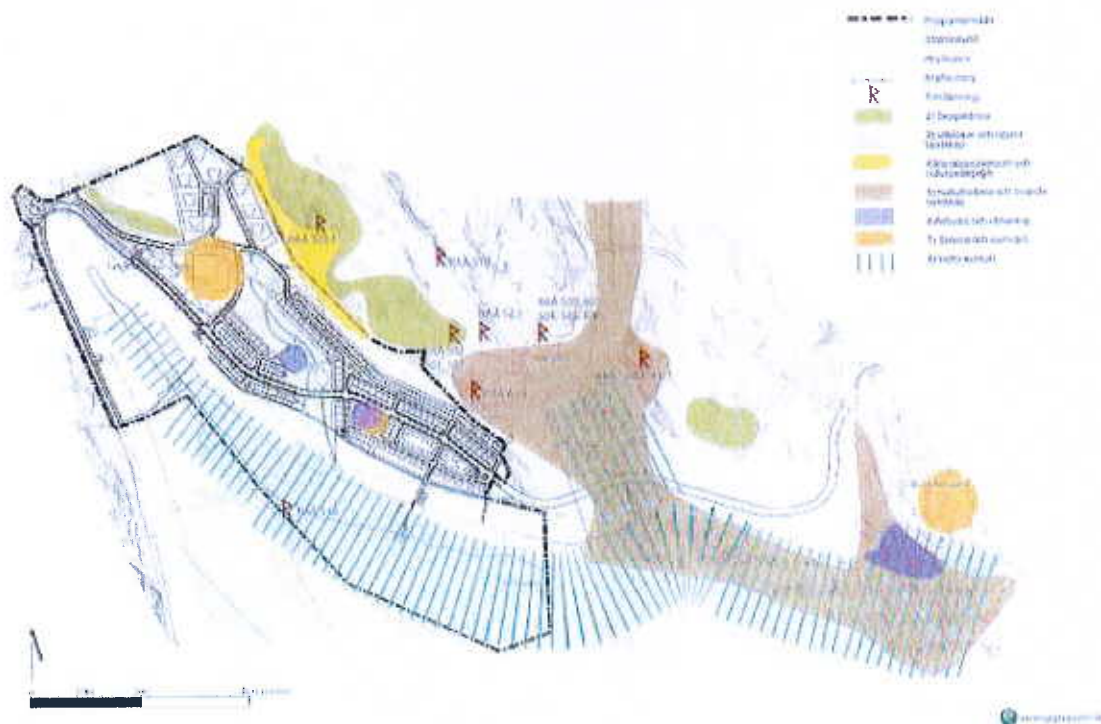
Förslaget utgör en del av den planerade tätortsutvecklingen mellan Åkersberga och Täljö. I sin helhet kommer denna utveckling att skapa nya stråk mellan Åkersberga (stationen) och såväl Näs halvön som Svinninge. Kanalstadens utveckling på Näs halvöns inre delar väntas kunna utvecklas på ett sätt som gör Tunafjärdens inre delar till starka målpunkter alldeles vid vattnet. Den fördjupade översiktsplanen visar möjligheter att koppla denna målpunkt med området kring Näs gård. Här kan rörelsestråk ansluta till detaljplaneförslagets planerade strandpromenad som ansluter till bron över Täljöviken, och vidare till Svinningsvägen. Kommunens ambition är att utveckla ett cykelstråk längs Svinningsvägen.

Förslaget bedöms i sig självt medföra att cykel- och gångavståndet mellan Svinninge och Åkersberga kommer minska något, tack vare den planerade bron. Med en utbyggnad enligt FÖP utvecklas också tillgången till hela Näs halvön. Långväga cykelförbindelser mellan



Utveckling av den kommunala grönstrukturen. Kartorna visar tillgängligheten till rekreativsvärden mellan Åkersberga station och Täljö, vilket ungefär motsvarar utbredningen av den fördjupade översiktsplanen (FÖP) för Täljöviken. Den övre kartan visar nollalternativets nuläge. Den nedre visar hur tillgängligheten kan utvecklas om detaljplanen genomförs i det sammanhang som FÖP:en erbjuder. Den nedre kartan grundas på en aktuell illustration av hur FÖP:en kan genomföras (Greitz arkitekter AB, 2010).

UPPLEVSESVÄRDESHYMNEN 2011



Upplevelsevärden i planområdet och dess omgivning, överst i nulegget (nollalternativet) och nederst som de bedöms utvecklas med planförslaget.
 (Mindre detaljer har ändrats i planförslaget, som här utgörs av illustration av plansamrådsförslag, främst är planområdets utsträckning i öster nu mindre).

Svinninge och Åkersberga blir mer attraktiva.

Konsekvenser för upplevelsevärden

-3, Stora negativa konsekvenser då ett värdefullt landskapsrum med upplevelse av levande kulturbygd och vatten bebyggs

Förslagets största upplevelsekvantiteter, d.v.s. kombinationen av småbrutet kulturlandskap och Täljövikens vatten, kommer i stort sett att försvinna då större delarna av kulturlandskapet bebyggs. Landskapsrummet upplevs idag främst längs rörelsestråket i skogsbrynet ovanför jordbruksmarken. Här kommer upplevelsen av landskapet att förändras påtagligt med den planerade bebyggelsen.

+3, Stora positiva konsekvenser av utökade möjligheter till upplevelser med vattenkontakt

Den planerade strandpromenaden, utsiktshyggen, samt bron över Täljöviken kommer att medföra väsentligt större möjligheter till upplevelser av Täljövikens vatten. Till detta bidrar också den föreslagna skötseln av strandängarna. Dessa är idag under igenväxning med sly, men kommer i stora delar att hävdas med slätter.

Upplevelsen av vattenkontakt innebär delvis en upplevelse av vass och strandvegetation, i de delar där strandpromenaden går lågt och tät vass växer utanför. Partier av vass kommer att öppnas upp. Strandängarna kommer att hävdas med slätter, vilket ökar artrikedomen. På hyggen och på bron kan man uppleva direkt kontakt med vattnet.

Konsekvenser i relation till strandskydd

Förslaget påverkar strandskyddat område främst genom den nya huvudgatan i den norra ändan av planen, ett par radhus i de centrala delarna, den planerade strandpromenaden, samt genom hyggen och bron över Täljöviken.

Förslaget innebär att ytan av strandskyddad naturmark inom planområdet minskar, eftersom delar av denna bebyggs. De delar som ska byggas utgörs idag huvudsakligen av brukad åkermark, med begränsad tillgänglighet, d.v.s. marken kan inte beträdas när det finns växande gröda där. En mindre yta utgörs också av en

backe med gamla tallar, alldeles intill konferensgården, där tillgängligheten idag är god.

Förslaget innebär att tillgängligheten till det strandskyddade området utökas påtagligt, med strandpromenad, bryggor och bro. Med förslaget blir det möjligt att nå ända fram till vatten spegeln på fler platser än inom nollalternativet. Upplevelsen av vattenkontakt ökar med förslaget.

Konsekvenser av nollalternativet

Nollalternativet innebär att landskapsrummet förblir obrutet och huvudsakligen obebyggt. Områdets tillgänglighet kvarstår med huvudsakliga stråk i skogsbrynet och kring Täljövikens konferensgård. Upplevelsevärdena av kulturlandskapet består. Upplevelsevärdena knutna till strandängarna och vattnet väntas dock försvagas, eftersom strandängarna successivt växer igen med sly, som på sikt utvecklas till strandskog.

Förslaget innebär, som jämförelse, sämre upplevelse av kulturlandskapet. Det erbjuder istället en utökad upplevelse av vattnet, liksom förbättrad tillgänglighet till strandområdet. Rekreationen i planområdet kommer dock att präglas av närheten till bebyggelse.

Konsekvensernas relation till miljömål

Miljömålen god bebyggd miljö och ett rikt odlingslandskap kommer i konflikt med varandra då en utbyggnad i omfattning av hela FÖP 2006 är en förutsättning för utbyggd kollektivtrafik. Utbyggnaden i FÖP en kan öka takten i omstruktureringen av verksamheten på Näs gård mot större inslag av entreprenadverksamhet och mindre inslag av traditionellt jordbruk.

God bebyggd miljö

Städer, tätorter och annan bebyggd miljö ska utgöra en god och hälsosam livsmiljö samt medverka till en god regional och global miljö. Natur- och kulturvärden ska tas till vara och utvecklas. Byggnader och anläggningar ska lokaliseras och utformas på ett miljöanpassat sätt och så att en långsiktigt god hushållning med mark, vatten och andra resurser främjas.

Förslaget ger möjligheter till en utveckling av tätorten Åkersberga som förstärker samban-

den mellan Täljö i väster och den planerade Kanalstaden i centrala Åkersberga. Utvecklingen av en struktur för bebyggelse, promenad- och cykelstråk och kollektivtrafik har här bedömts väga tyngre än värdet i brukningsvärd jordbruksmark och kulturlandskapet kring Näs gård.

Ett rikt odlingslandskap

Utredningsområdet utgörs av levande kulturbygd med både åkrar och betade strandängar. Den huvudsakliga bebyggelsen är planerad till odlingsbar mark. Landskapets höga upplevelsevärde beror till stor del på att det är ett brukat landskap. Variationsrikedomen i framförallt gränslandet mellan åker och skog är ett resultat av tidigare hävd. Idag odlas här foder till hästar och kor.

Detaljplanen för Täljöviken kommer inte att vara avgörande för fortsatt verksamhet Näs gård. Brukarna vid gården avser, enligt en skrivelse till kommunen, att lägga ner jordbruksverksamheten oavsett planens genomförande.

Levande skogar

Skogens och skogsmarkens värde för biologisk produktion ska skyddas samtidigt som den biologiska mångfalden bevaras samt kulturmiljövärden och sociala värden värnas.

Kulturmiljövärden i skog och bryn bibehålles genom att bebyggelsen sker på åkermark. De sociala värdena värnas genom att hänsyn tas till befintliga rekreativa strukturer. Skogen kommer skötas med hänsyn till rekreation.

Kulturmiljövärden

Kulturmiljövärden i nuläget

Ägorna kring Näs gård anses vara hävdad sedan Järnåldern (Österåker grönplan, 2009). Häradskartan från 1901-1906 visar i princip samma öppna ytor som idag. Framförallt strandängarna är påverkade av igenväxning som påbörjades 1990 i och med minskat bete.

De fornlämningar som finns i denna del av Näshalvön är lokaliserade till skogsmarken eller i Näs gårds direkta närhet. Fornlämningarna utgörs av bland annat stensättningar och gravlämningar. Av fornlämningarna i skogsmarken, ligger ett par precis i gränsen till planområdet. En fornlämning är belägen i planområdets vatten, där Täljöviken smalnar av, och utgörs av en spärranordning.

Näs gård, sydost om planområdet, anlades på 1700-talet (Österåkers grönplan, 2009). De två stora ekonomibyggnaderna uppfördes på 1890-talet delvis av grundstenar till en större herrgårdsbyggnad som aldrig blev färdig.

Täljöviken utgör inloppet till en forntida segelled till Uppsala. Den betraktas som den s.k. Långhundraledens västra mynning (begrepp myntat av arkeologiprofessorn Björn Ambrosiani på 1960-talet). Långhundraleden var farbar här fram till och med äldre järnåldern. Fornborgen vid Gottsunda, norr om planområdet, ligger i anslutning till leden. Varken Näs gård eller fornlämningarna i närheten har knutits till segelleden, men sådana efterforskningar har heller inte utförts. Det är således svårt att bedöma de enskilda fornlämningarnas eller gårdens betydelse i förhållande till segelleden.

Näshalvön och området kring Täljöviken bedöms i kommunens grönplan, kulturmiljödelen, vara av "mycket högt kommunalt värde". Som grund för klassificeringen anges att områ-

det är ett äldre odlingslandskap med bevarade strukturer och spår och en intressant agrarhistoria. Som helhet anses också gårdslandskapet uppvisa lång kontinuitet och har i stort behållit sin helhetskaraktär från en sin epok. Det har en sammanhållen och attraktiv landskapsbild och bedöms särskilt känsligt för ändrad markanvändning och modern infrastruktur och bebyggelse.

Med hänsyn till segelledens historiska betydelse, bedöms detaljplaneområdet ingå i ett sammanhang som är av betydelse för kulturmiljövärdena inom riksintresset för kust och skärgård (MB kap 4).

Konsekvenser för kulturmiljövärden

Inga av de registrerade fornlämningarna väntas bli berörda av förslaget. Påverkan utgörs främst av en förändring av det historiska landskapet med ett ålderdomligt kulturlandskap och eventuella samband med den historiska segelleden. Det kommunalt värdefulla gårdslandskapet kring Näs gård påverkas negativt, eftersom den långa odlingslandskapet inom planområdet ingår som en viktig del i detta. Konsekvenserna för den historiska segelleden är svårbedömda, då förhållandet till fornlämningarna och Näs gård är okänd, liksom segelledens egentliga betydelse. Bebyggelseutvecklingen kan eventuellt betraktas som en kulturhistoriskt normal utveckling av en gårdsbebyggelse intill en segelled.

Konsekvenser för fornlämningar

+/- 0, ingen påverkan berör fornlämningar

Förslaget väntas inte beröra några kända fornlämningar med direkt exploatering.

Konsekvenser för gårdslandskapet kring Näs gård

-3, Stora negativa konsekvenser för gårdslandskapets värden

Stora delar av odlingsmarkerna kring Näs gård kommer att bebyggas. Landskapets ålderdomliga prägel, med småskurenhet och tydliga markslagsindelning, kommer att gå förlorad. Själva gårdsmiljön kommer att bevaras, liksom odlingsmarkerna sydost om gården, som inte berörs av denna plan. (Inom FÖP föreslås dock bebyggelse även på dessa delar av gårdens marker).

Den nya bebyggelsen ansluter i viss mån till den historiska boplatz som gården utgör. Dock uppförs ny bebyggelse på inägomark, vilket strider mot det historiska bebyggelsemönstret.

+2, märkbara positiva konsekvenser av återupptagen hävd av strandängarna

Stränderna längs den tidigare farleden återfår en del av sin äldre karaktär när de åter blir hävdade med slätter.

Konsekvenser för riksintresset kust och skärgård

-1, Små negativa konsekvenser för historiska samband knutna till den historiska segelleden

Landskapet kring den f.d. segelledens mynning har historiskt varit förhållandevis obebyggd, men omgärdad av kulturlandskap. Planförslaget väntas ändra bilden med en omfattande bebyggelse av bostorlek.

Konsekvenserna av denna förändring är delvis svår att tolka, då sambandet mellan odlingslandskapet kring Näs och segelleden är okänt, eller helt saknas.

Bebyggelsen kring segelleden kan delvis anses vara en kulturhistoriskt riktig utveckling av en gårdsbebyggelse intill en segelled.

Konsekvenser av nollalternativet

Inom nollalternativet antas åkermarken i kulturlandskapet fortsatt vara brukad (se "Nollalternativ" under kapitlet om alternativ). Det innebär att dagens värden till största delen kan bevaras oförändrade. Strandängarna inom planområdet kommer dock att fortsatt växa igen. Om strandskogen breder ut sig, minskar möjligheterna att uppleva historiska samband.

De nuvarande brukarna vid Näs gård har dock officiellt förklarat att de planerar att avsluta jordbruksdriften, varför detta nollalternativ har små möjligheter att förverkligas.

Konsekvenserna i förhållande till miljömålen

God bebyggd miljö

Städer, tätorter och annan bebyggd miljö ska utgöra en god och hälsosam livsmiljö samt medverka till en god regional och global miljö. Natur- och kulturvärden ska tas till vara och utvecklas.

Förslaget grundas på en avvägning där utvecklingen av tätorten Åkersberga, mellan den planerade Kanalstaden och Täljö, prioriteras framför bevarandet av kulturlandskapet kring Näs gård. Väsentliga delar av detta landskap bevaras dock utanför planområdet.

Biologisk mångfald och geologi

Biologiska och geologiska värden i nuläget

Täljöviken med sina stora vassområden och strandängar utgör en ovanlig innerskärgårdsmiljö i Österåkers kommun. Strandängarna omges av större åker- och fodermarker på vilka det finns mindre åkerholmar insprängda. Några av åkerholmarna har rester av en hävdgynnad torrbacksflora. Norr om åkermarkerna ansluter ett större skogsområde med inslag av gammal tall.

Strandängarna bedöms av Ekologigruppen vara av regionalt intresse, klass 2, vilket motiveras av strandängarnas omfattning och att den fortfarande är präglad av tidigare bete i anslutning till ett stort vassområde. I Länsstyrelsens våtmarksinventering har området bedömts vara ett klass 1-område. Strandängarna har tidigare betats, i äldre tider har de dessutom slåttrats. Idag har igenväxningen gjort att de flesta hävdgynnade växter försvunnit. Värdena är också knutna till sjöfågel och fåglar knutna till vassområden, men även dessa värden har minskat på grund av igenväxningen. Sydost om planområdet finns ett strandängsområde där betet har återupptagits. Detta område sträcker sig från Näs gård åt sydost mot naturreservatet. Betet av strandängen har redan visat på positiva effekter för framför allt fågellivet i området.

Barrskogarna i den norra delen av planområdet är över lag starkt påverkade av skogsbruk, men på grund av det stora inslaget av gammal tall har de fortfarande bitvis höga naturvärden kvar. Skogsområdet fortsätter en bra bit norr om planområdet och det finns höga naturvärden även utanför planområdet.

Inga geologiska värden av särskilt intresse förekommer i området.

Värdefulla naturområden

Nedan beskrivs kortfattat de objekt med höga naturvärden som förekommer inom planområdet. För en mer ingående beskrivning hänvisas läsaren till "Landskapsanalys Täljöviken" (Ekologigruppen 2008).

1. Gammal tallskog, klass 2

Gammal barrblandskog med talldominans på sandig morän med svallat ytskikt. Höllar ger karaktär åt objektet. Gamla tallar uppträder allmänt. Död ved förekommer sparsamt. Sandbarrskogar utgör en ovanlig biotop.

Viktiga ekologiska strukturer

Gammal tall, död ved

Signalarter för värdefull skogsmark

Tallticka, grovticka, trådticka, skarp dropptaggsvamp, fjälltaggsvamp, gammelgranslav

Rödlistade arter

Tallticka (NT)

2. Gräsmark, klass 4

Tidigare betesmark som nu växer igen med aspsly. Några ståtliga enar växer nedanför konferensgården. En del hävdgynnade växter finns kvar, liksom en del näringsgynnade arter. I norr består området av trivial högrötsäng med artfattig flora.

Viktiga ekologiska strukturer

Naturbetesmark, hävdgynnad flora

Signalarter för värdefulla ängs- och hagmarker

Backklöver, bockrot, gullviva, gulmåra, liten blåklocka, rödklint, stor blåklocka, ängshavre

3. Strandäng, klass 2

Strandängar som tidigare betats. Idag har igenväxningen gjort att många hävdgynnade växter försvunnit. I de norra delarna, de som saknar hävd, finns inga observationer av skyddsvärda

väster eller häckande fåglar. I de södra delarna, som hävdas, finns rester kvar av hävdgynnad flora.

Viktiga ekologiska strukturer

Naturbetesmark, hävdgynnad flora

Signalarter för värdefulla ängs- och hagmarker

Buskskvätta, sävsångare

4. Vassbälte, klass 2

Högväxt vass i ett brett bälte omger i stort sett hela viken. Brun kärrhök observeras jagande, men häckning i området är osäkert.

Viktiga ekologiska strukturer

Naturbetesmark, hävdgynnad flora (i de hävdade delarna)

Signalarter för värdefulla ängs- och hagmarker

Buskskvätta, sävsångare

7. Åker, klass 4

Åker längs hela norra sidan av Täljöviken, mellan strandäng och skog /berg. Åkern i sig inne-

håller små värden för biologisk mångfald, men diken och åkerholmar är inslag som höjer miljöns helhetsvärden.

Signalarter för värdefulla ängs- och hagmarker

Buskskvätta, stenskvätta, steglits, tofsvipa

Rödlistade arter

Sånglärka (NT)

8. Åkerholmar, klass 4

Viktiga inslag för biologisk mångfald i åkermarken. Refug för fåglar, insekter, åkerogräs och även en del betesmarksväxter.

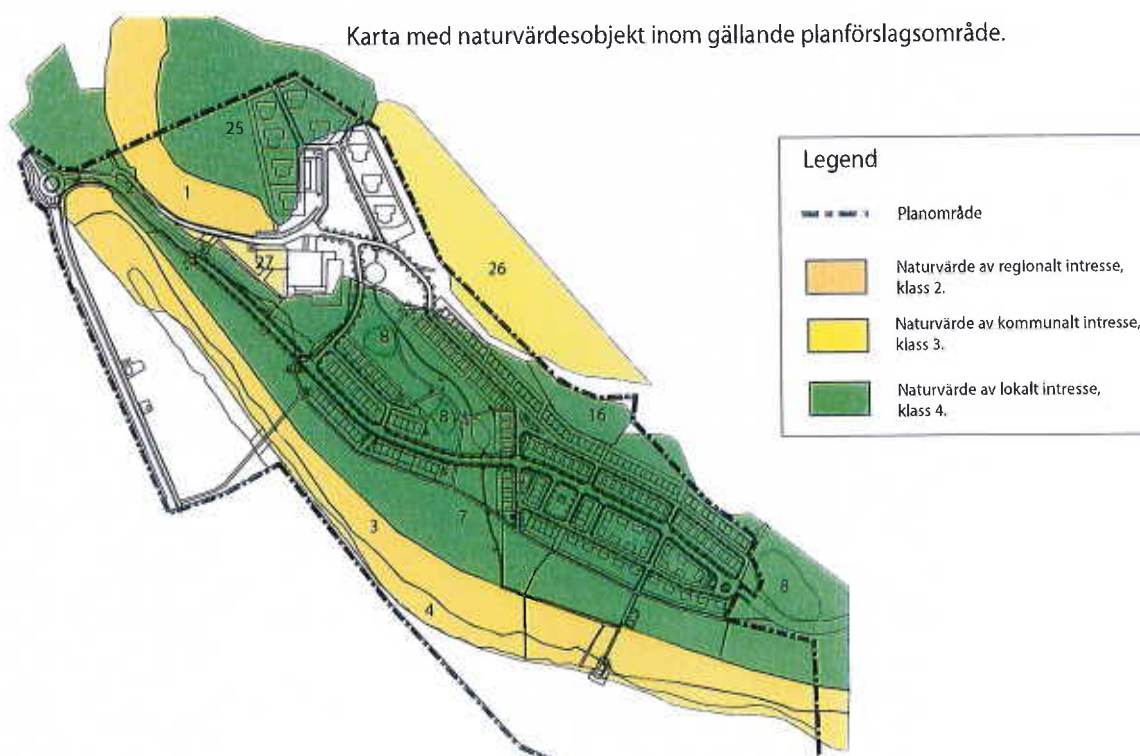
Signalarter för värdefulla ängs- och hagmarker

Bockrot, gullviva, gulmåra, ängshavre

16. Blandskogsbryn, klass 4

Blandskog som bildar bryn mot åkern. Gran och tall dominerar, men inslag av ask, lönn och körsbär. På norra sidan vägen står en ek (80 cm diameter i brösthöjd).

Karta med naturvärdesobjekt inom gällande planförslagsområde.



Kartan visar värdefulla naturområden inom planområdet. Siffror hänvisar till beskrivningar i texten ovan.

Viktiga ekologiska strukturer

Gammal ek, blandskogsbryn med ädellöv, hävdgynnad flora

Signalarter för värdefulla ängs- och hagmarker

Brudbröd, jungfrulin, solvända, rödklöver

25. Tallöverståndare, klass 4

Hygge med tallöverståndare. Många av träden är gamla och förhållandevis grova vilket betingar ett visst naturvärde. Träden står även intill tallobjekt med höga naturvärden vilket gör att de är motiverat att klassa dem som klass 4.

Viktiga ekologiska strukturer

Gammal tall

26. Gammal tallskog, klass 3

Gammal talldominerad barrblandskog. Håller karaktär åt objektet. Gamla tallar uppträder allmänt. Död ved förekommer sparsamt. Delar av objektet är urhugget men inslaget av gammal tall är stort även här.

Viktiga ekologiska strukturer

Gammal tall, död ved

Signalarter för värdefull skogsmark

Tallticka

Rödlistade arter

Tallticka (NT)

27. Bestånd av gammal tall, klass 3

Bestånd av gammal tall, med tallar som är ca 40-50 cm tjocka. Betsåndet är genomgallrat och påminner om en frötallställning. Buskskiktet saknas och fältskiktet är präglat av gräs, främst kruståtel. Död ved saknas. Skyddsvärda marksvampar eller vedsvampar har ej påträffats. Värdet motiveras av de gamla tallarna, som står i starkt ekologiskt samband med område 1.

Viktiga ekologiska strukturer

Gammal tall på sandig mark.

Skyddsvärda arter

Inom planområdet är endast ett fåtal rödlistade arter funna, dessa är sävsångare (NT) och tallticka (NT). Sävsångaren knuten till större vassområden med intilliggande buskmarker. Det är en art som till viss del gynnas av en förbuskning intill vassområden men förbuskning-

en bör inte bli för tät. Tallticken är en rötsvamp som växer med få undantag på gammal tall och är beroende av en trädkontinuitet av gammal tall för att kunna fortleva i ett område.

I närområdet, på strandängen sydost om planområdet, är nyligen den rödlistade fågeln kornknarr (NT) observerad. Kornknarren är mer eller mindre knuten till friska/fuktiga, hävdade strandängar och är på stark tillbakagång i landet då denna naturtyp blivit mycket ovanlig.

I några av ädellövskogarna nordost om planområdet är ett antal rödlistade lavar och svampar funna.

Strandängarnas värden

Samtliga partier av strandängarna inom planområdet är sedan flera decennier utan hävd. I denna del av vikens gräsmarker är därför förutsättningarna för skyddsvärda djur och växter väsentligt sämre än i de hävdade partierna sydost om planområdet.

Floran i strandängarna

Igenväxningen har medfört att den betesgynnade floran, som tidigare sannolikt var artrik, nu utarmats och istället domineras av ett fåtal igenväxningsarter. Inga fynd av skyddsvärda växter finns kända från denna ohävdade del av strandängarna.

De flesta partier domineras helt av tuvtåtel, grenrör, vass och älgört, med inslag av hallon och brännässla. Enstaka torrare partier har kvar fler rester av hagmarksfloran, t.ex. blodrot och ängssyra.

Dungar av unga träd och buskar har etablerats på de gamla strandängarna, främst björk och viden.

Mindre partier av strandängen har tillfälligtvis plöjts, men sannolikt befunnits för fuktig för att brukas. Dessa partier har senare vuxit igen med främst vecketåg, tuvtåtel, krypven och kärrtistel, med inslag av älgört, hallon och vass.

Fågelliv vid strandängarna

Strandängarna erbjuder inte längre möjligheter åt vadarfåglar, änder eller piplärkor att häcka, eftersom de vuxit igen med högvuxen vegetation och det numera också saknas en blå bård av grunt vatten innanför vassen.

Enligt sökningar på artportalen, saknas observationer av skyddsvärda fåglar knutna till strandängar under häckningstid. Vanliga fåglar, knutna till vass och buskmarker, har däremot observerats; sävsångare, rörsångare, sävsparv och näktergal.

Under flyttningstider förekommer besök av rastande eller övervintrande fåglar. Skäggmäss observerades t.ex. i november 2003.

Viken ingår sannolikt i revir eller i närområde till revir för havsörn, som regelbundet observeras över viken, strandängarna och kulturlandskapet.

Täljövikens marina djur och växter

Den marina miljön har undersökts av Naturvatten i Roslagen AB 2008 och 2009. En särskild rapport om vattenmiljön har sammanställts som underlag till denna rapport (Naturvatten 2009).

Bottenfauna

Totalt påträffades i undersökningarna sex olika grupper eller arter av bottenfauna. Dessa var musselkräftor (*Ostracoda*), östersjömussla (*Macoma baltica*), havsborstmask (*Marenzelleria neglecta*), fåborstmask (*Oligochaeta*), Nyezeeländsk tusensnäcka (*Potamopyrgus antipodarum*) och skorv (*Saduria entomon*).

Fisk

Några provfisker har inte utförts i viken. Med utgångspunkt från vikens förutsättningar, kan följande arter med största sannolikhet antas förekomma i relativt rikligt antal: abborre, gädda, mört, sarv, löja, storspigg, gers, sand/lerstubb, ruda, id, braxen, björkna. Eventuellt förekommer permanent eller tidvis även gös, ål, flodnejonöga, sutare, elritsa, lake, och småspigg.

Undervattensvegetation

Det undersökta området i viken kantas av breda bälten av bladvass (*Phragmites australis*), smalkaveldun (*Typha angustifolia*) och säv (*Schoenoplectus lacustris*). Botten bestod till största delen av findetritus och till viss del av grov lergyttja.

Förutom trådalger påträffades sammantaget tio olika arter av undervattensväxter i viken.

Dessa var hårsärv (*Zannichellia palustris*), hjulmöja (*Ranunculus circinatus*), havsnajas (*Najas marina*), hornsärv (*Ceratophyllum demersum*), axslinga (*Myriophyllum spicatum*), borstnate (*Potamogeton pectinatus*), ålnate (*Potamogeton perfoliatus*) och krusnate (*Potamogeton crispus*) samt kransalgerna skörsträse (*Chara globularis*) och borststräse (*Chara aspera*). En del av dessa arter kan användas som indikatorer för tillståndet i vattenmiljön. Till exempel är hornsärv tolerant mot grumling och ökar ofta vid hög näringsstillgång. Axslinga ökar ofta vid muddring medan havsnajas är känslig för båttrafik och minskar vid grumling. Ingen rödlisad eller ovanlig art påträffades i viken.

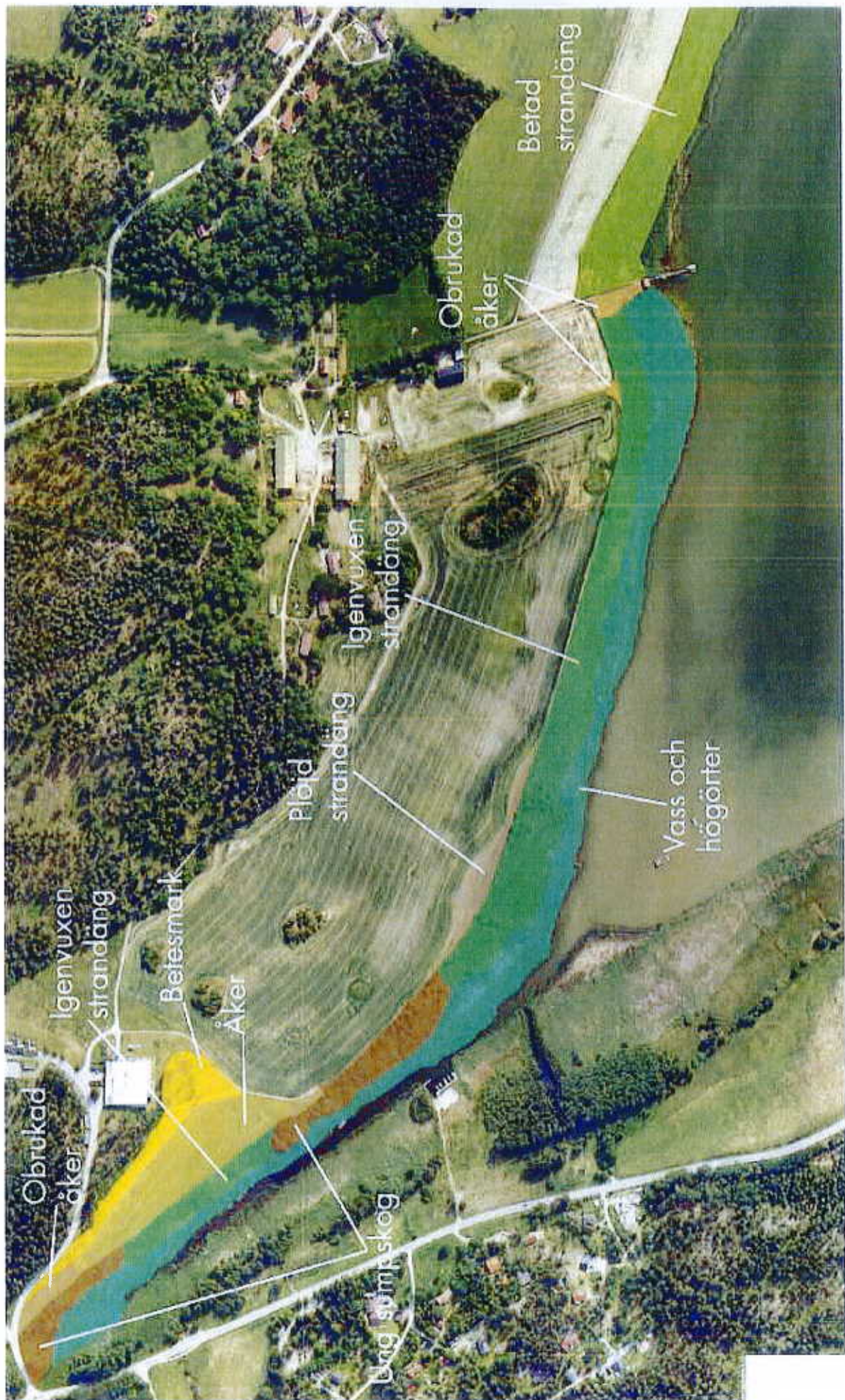
Fågelliv

Observationer från artportalen tyder på att den skyddsvärda snatteranden eventuellt häckar i viken, liksom skäggdopping. Längre ut i viken häckar också fisktärna på en liten kobbe. Vattnet patrulleras ofta av fiskgjuse. Bland rastande fåglar kan nämnas snatterand, brunand, sångsvan, vitkindad gås, grågås, sångsvan och brun kärnhök.

Ekologiska samband

För de talldominerade barrblandskogarna finns starka ekologiska samband norr ut. Det stora skogsområdet norr om planområdet är till stor del avverkat men det finns fortfarande partier med grov gammal tall kvar. Det finns även starka ekologiska samband med det stora skogsområdet väster om planområdet som sträcker sig ända ut till Ullnasjön och norrut upp mot Garnsviken och vidare norrut mot Riala. Detta område är även det hårt brukat av skogsbruket men det finns fortfarande värden kvar även här. Vidare utgör dessa stora skogsområden viktiga livsmiljöer för många skogslevande fågelarter som har det svårt att fortleva i mer fragmenterade och exploaterade skogsområden.

För strandängarna och vassområdena finns det mycket starka ekologiska samband med andra delar av Täljöviken då detta utgörs av ett stort sett helt sammanhängande vass- och strandängsområde. Vidare finns ekologiska samband med naturreservatet Näsudden som ligger öster om planområdet där det också finns strandängspartier.



Vegetation i strandområdet. kartan visar hur olika typer av vegetation har utvecklats i den igenvuxna strandängen. Gränsen mellan den gamla strandängen och den brukade åkermarken är tydlig och utgörs längs hela sträckan av ett avgränsande dike.



Obrukad åker i norr, med sumskog åt höger (väster) och åkermark framåt åt söder.



Ung sumpskog i norra delen av planområdet, med den lilla åkerlappen åt höger (öster)



Vägen från f.d. konferensgården kommer här ner till strandområdet. Den lilla åkerlappen i norra planområdet syns till höger.



Igenvuxen strandäng och vass. Bilden tagen precis under kraftledningen i norra planområdet.



Igenvuxen strandäng, ungefär under kraftledningen. Tuvtåtel och grenrör dominerar.



Igenvuxen strandäng. Tuvtåtel, grenrör, vass och älgört dominerar, med inslag av hallon och brännässla.



Den igenvuxna strandängen tillvänster i bild, medan den lilla åkerlappen i norra planområdet syns till höger.



Delar av strandängen som tidigare varit plöjd, men nu vuxit igen. Veketåg, tuvtåtel, krypven, vass och kärrtistel dominerar.

Konsekvenser för biologisk mångfald och geologi

Planförslaget kommer framförallt att påverka kulturlandskapet inom planområdet. Jordbruket i planområdet upphör och stora delar av åkermarken kommer att bebyggas, vilket innebär att värden av lokal betydelse påverkas negativt. Strandängarna, som idag ligger obrukade och växer igen, kommer till stora delar att åter hävdas. Då flera av områdets naturvärden är knutna till strandängarna, väntas därför förslaget att medföra stora positiva konsekvenser för den biologiska mångfalden knuten till dessa. Vissa byggnader kommer dock att påverka värdefull tallskog på sandmark, vilket medför negativa konsekvenser. Arter knutna till det öppna jordbrukslandskapet påverkas också negativt.

Konsekvenser för vattenmiljön och fisk behandlas under kapitlet "Vattenmiljö".

Konsekvenser för strandängarna och vassområdet

+3, Stora positiva konsekvenser då strandängar och vassområden kommer att skötas med naturvårdsanpassad skötsel och besökare kanaliseras till stigar och spänger

Strandområdena är i dagsläget stadd i kraftig igenväxning och naturvärdena riskerar att med tiden helt gå förlorade om inte hävden återupptas. Enligt avtal som ska knytas till planförslaget, kommer strandängarna och vassområdet att hävdas med maskinslätter eller bete på ett naturvårdsanpassat sätt. Detta bedöms medföra märkbart positiva konsekvenser för naturvärdena knutna till dessa miljöer.

Med återhävden skapas ett stort sammanhängande område med hävdade strandängar. För närvarande finns inga avtal som säkrar hävden mellan planområdet och naturreservatet, och denna hävd riskerar att upphöra när jordbruket vid gården upphör. De hävdade ytorna inom planområdet och naturreservatet kan dock väntas etablera ekologiska samband.

Där hävden har återupptagits, söder om planområdet, har naturvärdena påtagligt förbättrats. Antalet rastande fåglar har ökat och häckfåglar

som rödbena och tofsvipa kommit tillbaka. På sikt kan värdena för fågellivet förväntas öka ytterligare.

I planförslaget ingår en anläggning med utsiktsbrygga för att öka människors möjligheter att uppleva vatten och strandängar. Detta har en positiv betydelse för människors möjlighet att uppleva den biologiska mångfalden. Spänger och brygga riskerar dock att medföra störningar för det fågelliv som kan väntas återupptäcka strandängarna. Med en kanalisering till spängerna och anlagda stigar (se skötselplan) kan störningarna begränsas (enligt erfarenheter från bl.a. Rynningeviken i Örebro).

Konsekvenser av alternativt scenario utan naturvårdsanpassad skötsel

Om planförslaget skulle genomföras utan naturvårdsanpassade skötselåtgärder på strandängar och vassområdet bedöms det medföra märkbara till stora negativa konsekvenser (-2 till -3). Utbliven naturvårdsanpassad skötsel skulle medföra en ytterligare utarmning av de biologiska värdena knutna till strandmiljöerna. Antingen lämnas området för igenväxning vilket med tiden leder till att naturvärdena går förlorade, (i viss mån kan de ersättas av nya värden knutna till strandsumpskog) eller så sköts strandängarna med till exempel gräsklippning, vilket skulle missgynna naturvärdena på ett betydande sätt. Detta scenario är inte aktuellt inom den föreslagna planen.

Konsekvenser för strandängarna i ett regionalt perspektiv

För att kunna sätta förslagets konsekvenser i ett större perspektiv, har en enkel regional analys genomförts utifrån tillgängligt underlagsmaterial. Genom projektet Österåkers kustinventering (Ekologigruppen 2009) har man information om kustnära (inom 300 m) ängs- och hagmarker från flygbildstolkning och fältinventering. På länsnivå finns data från VMI (Våtmarksinventeringen) och TUVA (Inventering av ängs- och betesmarker). Detta material är betydligt mer översiktligt. VMI hanterar ofta bara större objekt och TUVA kan vara inaktuell på vissa platser. TUVA och VMI kan ibland även överlappa varandra. För att få mer detaljerad information behöver man underlag från varje enskild kommun med så aktuella karte-

Område	Antal kustnära klass 1-objekt enligt VMI	Antal kustnära klass 2-objekt	Totalt antal kustnära VMI-objekt	Totalt antal klass 1-objekt enligt VMI	Totalt antal klass 2-objekt enligt VMI	Totalt antal VMI-objekt
Österåkers kommun	1	1	7	3	11	29
Stockholms län	20	41	123	75	145	633

Tabellen visar att det enligt VMI finns 20 kustnära våtmarksobjekt som bedömts vara av klass 1.

Område	Antal kustnära TUVVA-objekt
Österåkers kommun	9
Stockholms län	408

Enligt TUVVA, den länsövergripande inventeringen av ängs- och betesmarker, finns 408 kustnära objekt i Stockholms län. Det är svårt att ur materialet urskilja vilka objekt som har samma karaktär som Täljöviken.

ringar/inventeringar som möjligt, vilket tyvärr inte är möjligt i dagsläget.

Täljöviken är ett s. k. klass 1-objekt enligt VMI. Klass 1-objekt anses vara särskilt värdefulla objekt med så stora naturvärden att de bör skyddas. Totalt är området 25 ha, varav 3 del-objekt: marin strandäng 9 ha, vassar 14 ha och limnogen strandsumpskog 2 ha. I Österåkers kommun finns totalt bara ett klass 1-objekt. I länet finns 75 klass 1-objekt, varav 20 är kustnära. (Det bör dock påpekas att viken klassades i mitten av 1990-talet, och att den sedan dess tappat stora värden i de delar som inte har hävdats).

Materialet pekar mot att det finns få jämförbara objekt inom Stockholms län. Av 20 kustnära klass 1-objekt är följande 5 av en karaktär liknande Täljöviken:

- Tullgarn objId 7A02. Marin strandäng och vassar. 48,8 ha
- Mörkö objId 7B02. Marin strandäng, vassar och marin strandsumpskog. 66 ha.
- Sandemar objId 1J01. Marin strandäng, vassar, sumpskog, topogent kärr i kustzon och övrig våtmark. 99,6 ha
- Svartnö, objId 4E01, marin strandäng och vassar. 18,1 ha
- Bodaviken, Herräng, objId 4A01, vassar, fuktäng, sumpskog. 22,7 ha

Materialet pekar således på att det finns få objekt i Stockholms län med samma kvaliteter som Täljöviken.

Jämförelsen saknar dock en beskrivning av de olika objektens möjligheter att behålla sina värden.

Täljövikens strandängar har, trots sin höga klassning, inte föreslagits som reservat eller annan typ av skydd. Initiativ till restaurering av strandängarna har inte tagits på regional eller nationell nivå. Den skötsel som säkras inom planförslaget bedöms därför som en viktig möjlighet att säkra områdets värden.

Konsekvenser för värdefulla barrskogar

-2 Planförslaget bedöms medföra märkebara negativa konsekvenser på naturvärden knutna till talldominerade barrskogar.

Planförslaget innebär att ett mindre tallskogsobjekt som bedöms vara av kommunalt värde, klass 3, kommer att avverkas (värdeområde nr 27). Flera gamla tallar inom området kommer att avverkas. En barrskog med värden av lokalt intresse (kass 4) kommer att också att bebyggas i sin östra halva (värdeområde 25).

Konsekvenser för odlingslandskapet

-2 märkbara negativa konsekvenser då värdefull åkermark exploateras.

Planförslaget medför att planområdets åkermark, som bedöms vara av lokalt värde klass 4, kommer att exploateras. En viktig bedömningsgrund för åkermarkens naturvärde är dess storlek. Åkern i sig innehåller små värden för biologisk mångfald, men diken, intilliggande skogsbryn och åkerholmar är inslag som höjer miljöns helhetsvärden. Vid en exploatering enligt planförslaget omvandlas större delen av åkermarken till hårdgjorda ytor och gräs-/parkmark vilket gör att den mosaikartade strukturen försvinner och att naturvärdena därmed går förlorade. Åkerholmar som finns i åkermarken kommer dock att sparas och ingå i bebyggelsen vilket gör att de negativa konsekvenserna inte blir så omfattande.

Konsekvenser för värden inom strandskyddat område

Förslaget kommer att påverka strandskyddade områden främst genom den nya huvudgatan i den norra ändan av planen, ett par radhus i de centrala delarna, samt genom bryggorna och bron över Täljöviken. Delar av den planerade strandpromenaden berör också strandskyddat område.

De delar av strandskyddat område som byggs utgörs av åkermark och obrukad åkermark med liten betydelse för den biologiska mångfalden. Flerbostadshuset längst i norr berör också ett äldre tallbestånd inom värdeområde nr. 27, som i kanten berörs av strandskydd, vilket bedöms medföra märkbara negativa konsekvenser för tallbeståndet (se ovan).

Strandängarna kommer till stora delar att påverkas av en naturvårdsanpassad skötsel, som ingår i planförslaget. Detta kommer att medföra stora positiva konsekvenser för den biologiska mångfalden inom strandskyddet. Utviktsbryggan väntas medföra försumbar skada på den biologiska mångfalden på land. Viss risk föreligger att människor på bryggor och spänger kan störa det fågelliv som attraheras av de återhävdade strandängarna, men med en kanalisering av besökare till spänger, bryggor

och stigar bedöms fåglar kunna anpassa sig till människors närvaro på samma sätt som t.ex. vid Rynningeviken i Örebro.

Konsekvenser av alternativt scenario

Det alternativa scenariot, som inte ingår i planförslaget, innebär att planförslaget genomförs utan naturvårdsanpassade skötselåtgärder på strandängar och vassområdet. Det betyder att det alternativa förslaget, jämfört med planförslaget skulle medföra betydligt större negativa konsekvenser för de biologiska värdena knutna till strandmiljöerna och därmed för planområdets naturvärden som helhet då naturvärdena knutna till strandområdena utgör de mest unika och skyddsvärda naturvärdena.

Konsekvenser av nollalternativet

Strandängarna och vassområdet

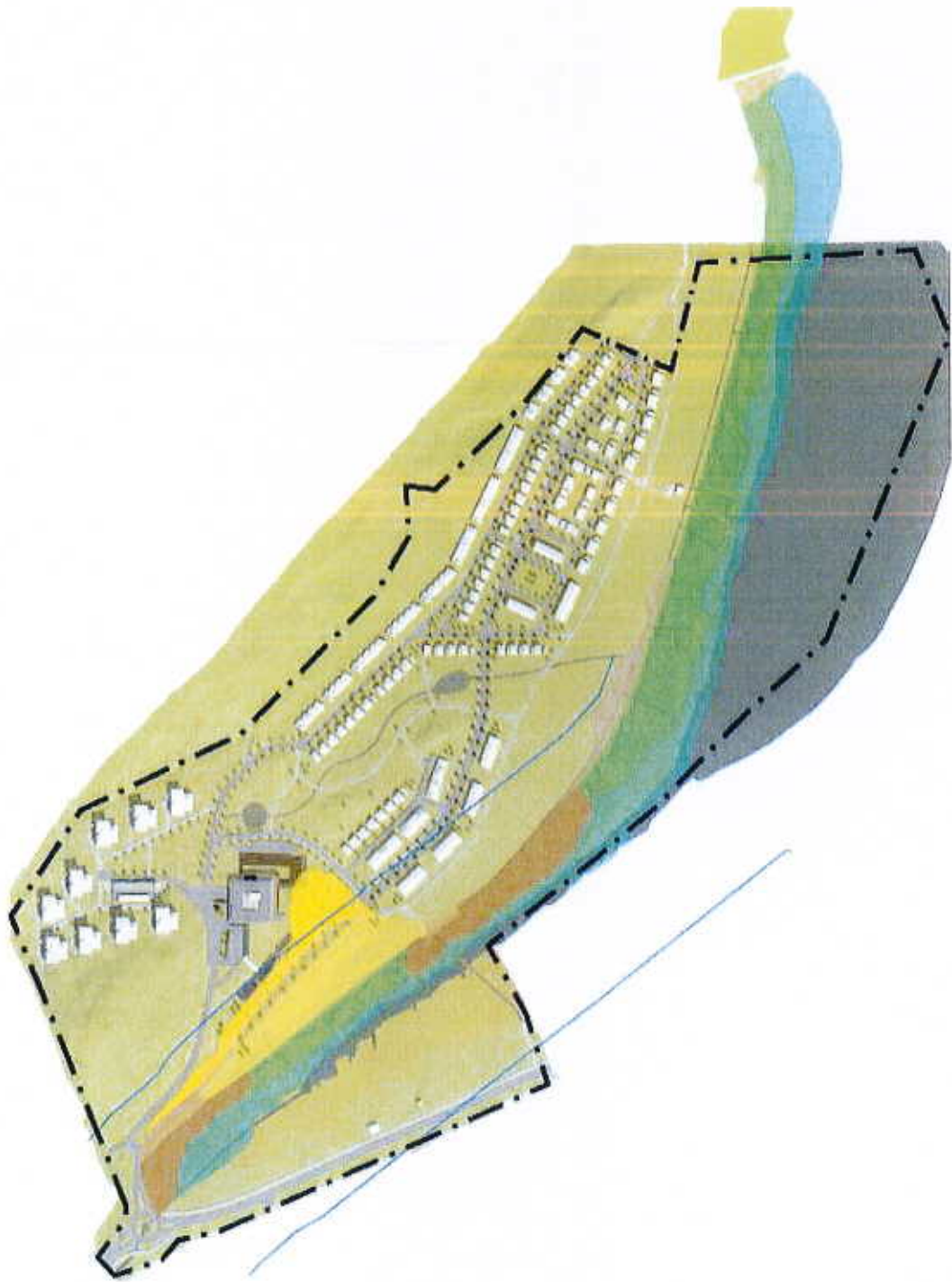
Vid nollalternativet kommer strandängarna inom planområdet fortsätta att växa igen, vilket kommer att leda till att dess naturvärden med tiden kommer att gå förlorade. Värdena ersätts då av andra värden knutna till buskmarker och sumpskog, som också är värdefulla biotoper, men inte av samma dignitet som de öppna strandängarna. Vassområdena kommer delvis att växa igen med nollalternativet men de delar som står på djupare vatten kommer att bevaras.

Värdefulla barrskogar

Vid nollalternativet kommer skogsområdena brukas enligt gällande skogsbruksplan, vilket innebär att skogen riskerar att delvis avverkas. Skogsbruksplanen är anpassad efter rekreationsintressen vilket innebär att flera av de gamla tallarna ändå kan komma att bevaras. Nyckelbiotopen i planområdets nordöstra del är inte formellt skyddat och kan också avverkas om markägaren inte får ersättning för skogen eller själv väljer att avstå från ersättning. Inom planförslaget skyddas ungefär halva nyckelbiotopen som naturmark inom planförslaget.

Konsekvensernas relation till miljömål

Jämförelse med de viktigaste nationella och lokala miljömålen:



Vegetation i strandängsområdet som berörs av planförslaget. I bilden finns planförslaget inlagt på kartan med strandvegetation, en karta som finns förklarad på föregående uppslag. Blå linjer illustrerar gräns för strandskyddat område. Bilden visar att planförslaget huvudsakligen tar jordbruksmark i anspråk. Inom strandskyddet föreslås bebyggelse och vägar på åkermark inom strandskydd, samt ett mindre parti med tallar vid Täljövikens konferensgård. Dessutom föreslås en strandpromenad, en stig, spänger och en brygga inom strandskyddet.

God bebyggd miljö

Att ta tillvara befintliga värden är en del av miljömålet. De högsta värdena för biologisk mångfald, strandängarna med sina vassar, har beaktats i planförslaget. Dessa värden kommer att utvecklas med förslaget. På så sätt kan dessa värden tas tillvara som en viktig kvalitet i utvecklingen av tätorten, vilket ligger i linje med miljömålet.

Levande skogar

Förslaget är anpassat så att planområdets och närområdets viktigaste skogsbestånd bevaras. Ett bestånd av värdefull tallskog på sandmark påverkas dock med avverkning av en del gamla tallar som följd, vilket strider mot miljömålet.



Gamla tallar inom värdeområde 27. Flera av tallarna kommer sannolikt att avverkas om förslaget genomförs.

Rikt växt- och djurliv

Förslaget är utformat med en tydlig anpassning till värdefulla biotoper. Den föreslagna skötseln av strandäng och vassar kommer att gynna planområdets viktigaste biologiska värden vilket är i linje med miljömålet.

En rik odlingsbygd

Förslagets bebyggelse planeras huvudsakligen uppföras på jordbruksmark inom ett småbrutet odlingslandskap. Vissa delar, bl.a. flera åkerholmar, kommer att bevaras inom bebyggelsen, men kulturlandskapet som helhet försvinner inom planområdet, vilket strider mot miljömålet.



Täljöviken vid konferensgården brygga.

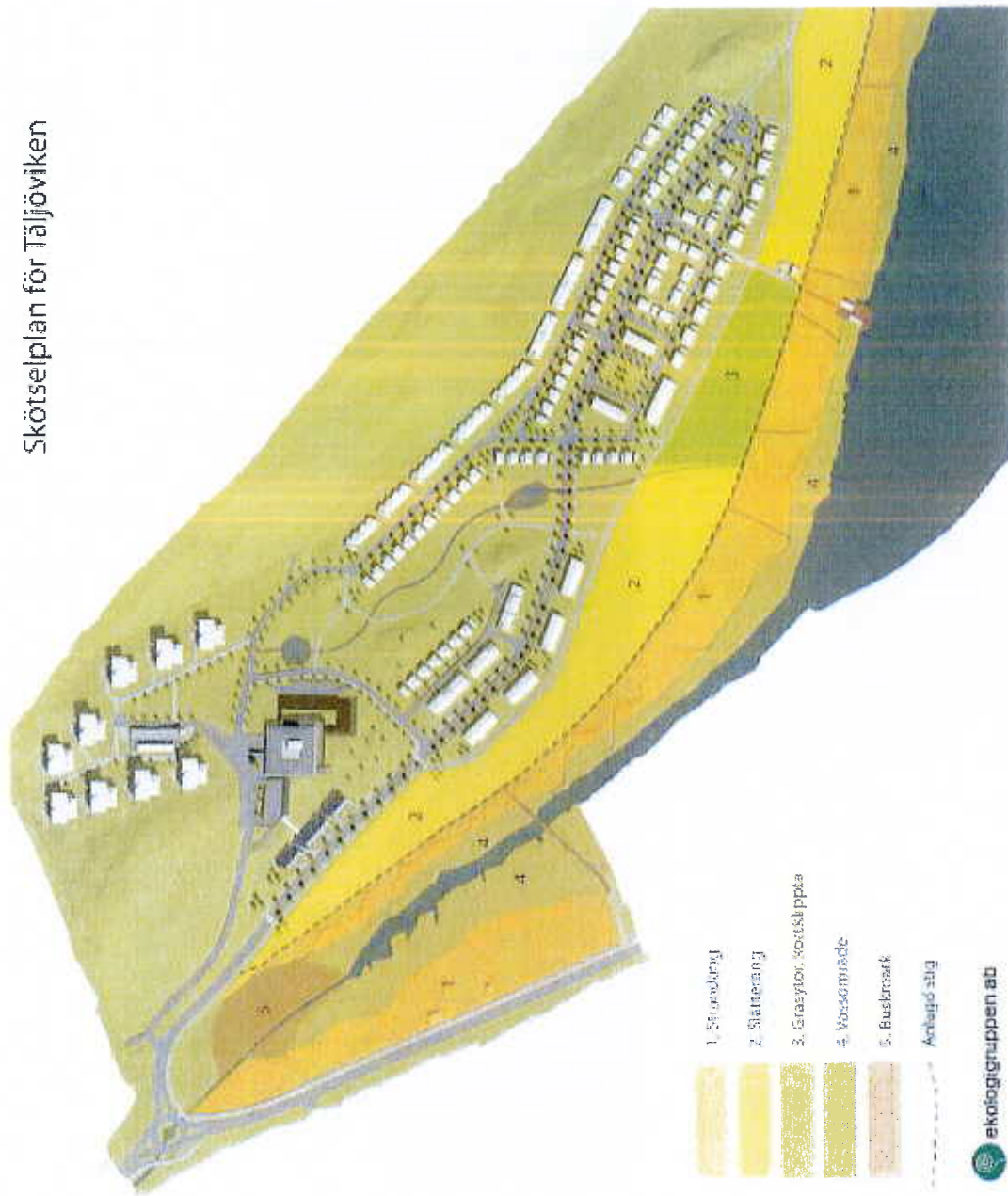


Gammal barrskog på sandig mark, nyckelbiotop, inom värdeområde 1. Ungefär hälften av området får med förslaget ett skydd som naturmark i detaljplan, medan resterande del hamnar utanför planområdet.



Återhävdad strandäng sydost om planområdet. Med förslagets föreskrivna skötsel, kan planområdets strandängar också återhävdas. Den föreskrivna slåttern kan ge minst motsvarande kvalitet för flora och fauna.

Skötselplan för Täljöviken



Skötselkarta till skötselplan för strandängarna inom planområdet. Österåkers kommun ansvarar för skötseln.

Sammanfattning av skötselplan för strandängar och stränder

Skötsel av strandängarna

Strandängarna kommer att hävdas på ett naturvårdsanpassat sätt som gynnar flora och fågelliv. Hävden sker med maskinell slåtter och / eller bete, samt vass- och slyröjning.

Närboende och besökare kanaliseras till en samlade stig, samt spänger och brygga, så att fåglar kan utnyttja den hävdade strandängen för sin häckning. Stigen anläggs i närheten av det dike som idag avgränsar åkermarken.

Skötseln anpassas efter nuvarande biologiska förhållande och för att passa planförslaget. Därför delas strandängarna in i fyra olika skötselområden.

Skötselområde 1: Stora strandängen

Målbild: öppen och välhävdad strandäng med artrik flora och rikt fågelliv.

Området utgörs av strandängarna utanför det gamla diket.

- Inledande röjning av vass och buskar för att förbereda slåtter eller bete och åstadkomma en "blå bärd" ut mot vattnet.
- Maskinell slåtter av strandängarna minst en gång per år, inledningsvis två gånger. Sannolikt måste en speciell maskin med amfibieegenskaper användas. Uppsamling och borttransport av slaget hö ska ske. Alternativt kan hävden ske med bete med sådan intensitet att förna av gräs och örter inte ansamlas. Stödutfodring ska ej ske inom hagen.
- De högre liggande delarna av området utgörs idag av åkermark. Här anläggs en artrik gräsmark som sås in med frön. Ytor kommer på lång sikt att utvecklas till slåttermark med hjälp av den föreskrivna skötseln.
- Utsiktsbryggan kan nås via spång som anläggs så att den på något sätt kan passeras med slåttermaskin.
- Vid behov kompletterande röjning av vass och buskar.

Skötselområde 2: Slätterång

Målbild: Välhävdad slätterång med artrik flora och rikt fågelliv. Området utgörs av nyligen brukad åkermark, vilket innebär att florans artrikedom utvecklas på lång sikt.

- Inledande markarbeten för att jämna till åkermarken.
- Sådd av lämpliga gräs och örter.
- Maskinell slåtter av ångarna minst en gång per år, inledningsvis minst två gånger. Uppsamling och borttransport av slaget hö ska ske. Alternativt kan hävden ske med bete med sådan intensitet att förna av gräs och örter inte ansamlas.

Skötselområde nr. 3: Gräsyta för lek

Målbild: Öppen gräsyta med kort gräs.

Det övre området nära bebyggelsen hävdas på ett sätt som gör det lämpligt för lek, picknick och andra aktiviteter. Viss lekutrustning kan anläggas.

- Området klipps flera gånger per år för att fungera som lekyta.
- Ytan kommer också att ha en ekologisk funktion för bl.a. fågellivet, som ett komplement till de mer artrika slättermarkerna.

Skötselområde 4: Vassområde vid och in-till bryggorna

Målbild: Omfattande vassområde till gagn för fågelliv och fisk.

- Vassen lämnas huvudsakligen för fri utveckling nedanför den hävdade strandängen. De övre delarna av vassbältet kan behöva röjas ibland för att möjliggöra en s.k. blå bärd av grunt vatten mellan vassen och strandängen.

Skötselområde 5: Buskmark i norr

Målbild: Buskmark med rikt fågelliv.

Området utgörs av ett mindre parti f.d. strandäng i den innersta delen av viken. Området är idag igenvuxet med buskar och små träd. Fågelliv knutet till buskage gynnas.

- Träd röjes bort, medan buskmarker kan breda ut sig.
- Slyröjning vidtas regelbundet, medan röjning av buskar sker sällsynt för att skapa luckor i buskagen.

Anlagd stig

En gångstig anläggs ungefär längs det gamla diket, med syfte att kanalisera alla besökare, så att störningen av häckande fåglar kan begränsas.

Uppföljning av skötsel

Det är önskvärt att skötseln följs upp, för att klargöra att de önskade effekterna av skötsel infinner sig.

Uppföljning av hävd av strandängarna

Den återupptagna hävden bedöms tydligast få effekt på floran och på fågellivet. Det är önskvärt att följa upp effekterna av skötseln genom regelbundna inventeringar.

- För att följa upp utvecklingen av floran, kan fasta provytor för vegetation anläggas inom det hävdade området. Det kan vara ca 5-10 små ytor som inventeras en bestämd tid på sommaren regelbundet. Det är då viktigt att inventering av dessa sker en eller helst två säsonger innan hävden återupptas. Därefter kan uppföljning ske ca vart tredje år.
- Fågelfaunan kan följas med löpande häckfågelinventering.

Uppföljning av påverkan från aktivitet på spänger och stig

Människors påverkan på fågellivet kan t.ex. följas upp genom en häckfågelinventering, där häckande fåglar inom strandängen inventeras. Även här bör en sådan inventering genomföras innan skötselåtgärderna inleds. Uppföljning kan de första åren gärna ske årligen, för att sedan ske mer sällan. Inventeringen utformas så att resultat kan jämföras med områden med litet besökstryck, t.ex. de större strandängarna inom Näsuddens naturreservat. Om störningarna från människor skulle visa sig påtagligt hämma fågelhäckningar, bör åtgärder vidtas, t.ex. kan kanalisering av besökare förstärkas ytterligare.

Konsekvenser för vattenmiljön

Vattenmiljön i nuläget

Täljöviken är en stor grund och vågskyddad havsvik med mjukbotten. Den har av Naturvatten i Roslagen AB inventerats vid två tillfällen (Naturvatten, rapport 2009:25). Båda undersökningarna visar att bottenvegetationen är artrik och att Täljöviken hyser höga naturvärden och med största sannolikhet fyller viktiga ekologiska funktioner för bland annat fisk och fågel. Resultatet från undersökningarna tyder på att viken är något påverkad av övergödning. Förekomsten av den relativt övergödning-känsliga arten skörsträse, *Chara globularis*, indikerar emellertid att övergödningpåverkan är begränsad.

Även om viken inte är helt fri från mänsklig påverkan bör bevarandevärdena betraktas som höga i ett regionalt perspektiv, eftersom en stor del av denna naturtyp är exploaterad i Stockholms innerskärgård. Exempelvis utgör viken med sin rika botten- och strandvegetation sannolikt ett viktigt rekryteringsområde för många fiskbestånd i den utanför belägna fjärden, Trälhavet.

Statusbedömningar och beslutade normer inom vattenförvaltningen

Täljöviken utgör en mindre del av vattenförekomsten Trälhavet. Vattenmyndigheten har bedömt vattenförekomstens ekologiska status som måttlig och den kemiska statusen (exklusive kvicksilver) som god. Orsaken till att god ekologisk status inte uppnås är framför allt problem med övergödning.

Den ekologiska statusen i ytvattenförekomsten har klassificerats till måttlig, och Vattenmyndigheten har bedömt att det är ekonomiskt orimligt och/eller tekniskt omöjligt att vidta de åtgärder som skulle behövas för att uppnå god ekologisk status 2015. Därför har miljökvali-

tetsnormen, MKN, om god ekologisk status skjutits fram till 2021.

Fisk

Några provfisken har inte utförts i viken. I havet är emellertid förekomsten av arter ganska jämnt spridd och förutsägbar eftersom det saknas barriärer för arternas spridning. Utifrån vetenskapen om de vanliga förekommande arterna i innerskärgårdsvikar i Stockholms skärgård är bedömningen att följande arter med största sannolikhet förekommer i relativt rikligt antal: abborre, gädda, mört, sarv, löja, storspigg, gers, sand/lerstubb, ruda, id, braxen, björkna. Eventuellt förekommer permanent eller tidvis även gös, ål, flodnejonöga, sutare, elritsa, lake, och småspigg. Arter som normalt påträffas i exponerade kuster eller pelagialt som strömming, nors, sik, öring, svart smörbult, kan sannolikt tidvis påträffas, framför allt i vikens yttre delar. Rekryteringsstörningar och exploateringar av närområdets grunda miljöer gör att rekryteringen av fisk i denna vik är mycket viktig.

Konsekvenser för vattenmiljön

Planförslaget medför påverkan på vattenmiljön på flera sätt:

- påverkan på strandmiljön genom det sätt som strandängarna kan skötas
- påverkan på vattenmiljön av utsiktsbrygga och aktiviteter på den
- påverkan på vattenmiljön från ökad avrinning av dagvatten
- påverkan på vattenmiljön genom minskat läckage av näringsämnen från jordbruksverksamhet

Långsiktig påverkan från brygga

-1, små negativa konsekvenser av de aktiviteter som kommer att ske på bryggan

I detaljplaneförslaget föreslås att spång och en utsiktsbrygga anläggs i vasskanten, innanför vassens ytterkant. Bryggan kan ej angöras med båtar. Beroende på omfattningen av mänskliga aktiviteter, t ex motion och fiske på spång och brygga, kan i olika grad störningar uppkomma på fågellivet. Fisk, t.ex. lekande gädda, kan eventuellt störas helt lokalt. Vår bedömning är emellertid att dessa typer av aktiviteter kommer att begränsas till en mindre del av veckans dagar och att påverkan därför blir liten. Till de positiva konsekvenserna som förslaget har är att allmänheten ges tillträde till en naturmiljö som många annars inte har möjlighet att uppleva. Här kan allmänheten bevittna fiskars lek, skåda fågel och upptäcka andra biologiska processer. På så sätt förväntas intresset och kunskapen om vattenmiljön öka och på sikt leda till ökad hänsyn och förståelse för naturvård. Konsekvenserna på miljö kvalitetsmålen Hav i balans samt en levande kust och skärgård likasom Ett rikt växt- och djurliv bedöms sammantaget vara något mer positiva än negativa. Åtgärden bedöms inte påverka möjligheterna att nå de MKN som beslutats av vattenmyndigheten.

Påverkan vid uppförandet av spänger och brygga

-1, små negativa konsekvenser av anläggning av bryggor och bro

Påverkan från byggnationerna av bryggor och pålning i samband med uppförande av spänger vid vasskanten bedöms vara marginell under förutsättning att detta sker under hösten eller vintertid då den biologiska aktiviteten är liten och de begränsade vattenrörelserna (om is ligger) minimerar spridningen av partiklar som rörs upp vid arbetet. Detta kan ske t.ex. genom pålning från en grunt gående pråm. Anläggningsmetodikerna ska säkras genom avtal knutna till planen.

Påverkan från byggskedet bedöms inte påverka möjligheterna att nå MKN inom vattenförvaltningen, Miljö kvalitetsmålet Hav i balans samt

en levande kust och skärgård eller något annat miljö kvalitetsmål på lång sikt.

Påverkan från dagvatten

+3, stora positiva konsekvenser av föreslagen dagvattenhantering, då tillförseln av gödande ämnen kommer att minska

Inom det detaljplanerade området innebär jordbruket på platsen idag att närsalter läcker från jordbruksmarken till Täljöviken. Påverkan på det till Täljöviken rinnande vattnet från den ändrade markanvändningen enligt detaljplanen, hänför sig därför framför allt till en ökad belastning av miljögifter som byggmaterial och bilar för med sig samt i viss mån pesticider som används i trädgårdarna.

Att som planerat behålla vattenavrinningen från hårdgjorda ytor inom området bedöms vara den bästa lösningen ur ett miljöperspektiv. I förslaget eftersträvas infiltration av dagvatten i marken vilket ger en effektiv rening av vattnet och bibehåller en naturlig hydrologisk balans i området. Möjligheterna till detta uppges dock vara begränsade varför dagvattnet planeras att ledas ovan jord. Om bortledningen av dagvattnet anläggs, i enlighet med planen, så att det leds genom vegetationsbevuxna kanal-, översilnings- och dammsystem med lång uppehållstid, finns förutsättningar att minska belastningen av näringsämnen och miljögifter på Täljöviken genom att dessa fastläggs och sedimenteras. Växtligheten i dessa system tar upp växtnäringsämnen och leder till minskad belastning på Täljöviken. För att på bibehålla ett effektivt närsaltfilter bör emellertid växtligheten skördas regelbundet, vilket också blir en följd av den föreskrivna skötselplanen.

Enligt beräkningar som har utförts av Marktema (2010) kommer förslaget att medföra en påtaglig minskning av tillförseln av närsalter och grumlande partiklar (suspenderat material) till viken. Detta är ett viktigt led i arbetet med att uppnå de uppställda MKN avseende god ekologisk status.

De uppställda beräkningarna visar dock att tillförseln av metaller väntas öka något, däribland metallen kvicksilver. Det bör dock tilläggas att halterna av dessa ämnen är mycket låga och utgår från schabloner om utsläpp från olika

typer av markslag (enligt beräkningsmodellen Stormtac).

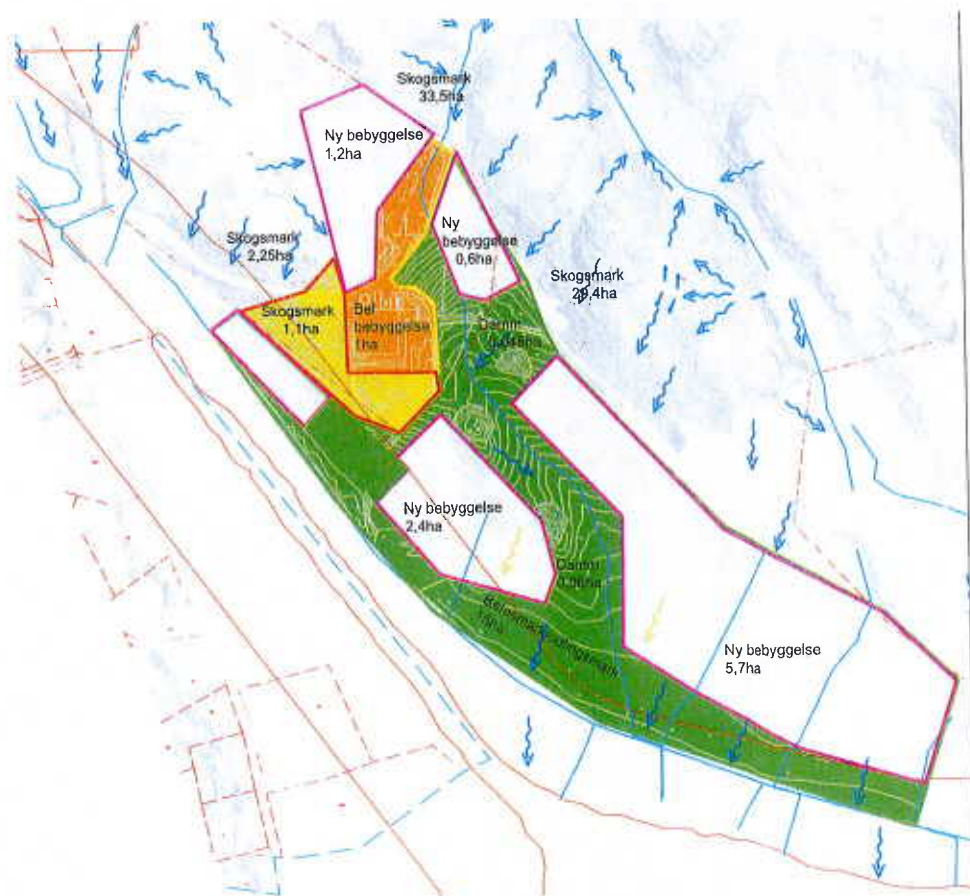
Åtgärderna i detaljplanen och hanteringen av dagvatten bedöms således i huvudsak öka möjligheterna att nå miljökvalitetsmålen En giftfri miljö och Ingen övergödning eller av Vattenmyndigheten beslutade miljökvalitetsnormer. Det faktum att dagvattnet görs synligt kommer också att leda till ökad kunskap om dagvattenhantering, vattnets biologiska funktioner samtidigt som det tillför en positiv upplevelse i boendemiljön

Påverkan från hävd och bete

+3, stora positiva konsekvenser till följd av naturvårdsanpassad skötsel av strandängar och vassbälten.

Inom detaljplanen föreslås återupptagen hävd av strandmiljön med slätter. Röjningar i strandzonen och en bit ut i vattnet ska skapa luckbildning i vassen, med förbindelser upp till en "blå bärd" av grunt vatten innaför vassen. Det bidrar till att utrymme bildas för fler arter av växtlighet samt en blå bärd som kan nyttjas av vadarfåglar och av fisk, framförallt lekande gädda (om inte vassen är för kompakt utanför).

Bedrivs hävden enligt skötselplan, bidrar detta till att öka möjligheten att nå miljökvalitetsmålet Hav i balans samt en levande kust och skärgård.



Bilaga Dagvattenutredning
2011-01-11
Skala 1:3000



Konsekvenser av nollalternativet

Inom nollalternativet bedöms vattenmiljön på lång sikt utvecklas negativt till följd av fortgående övergödning, en påverkan som väntas vara mindre inom förslaget.

I nollalternativet bevaras bottenmiljöer och vassar med ungefär samma kvaliteter som i nuläget, medan de inom förslaget påverkas av bryggpålning och eventuellt fler röreslser med småbåtar, vilket kan missgynna bottenmiljöer och fisk. Nollalternativet saknar dock den biotopvård som beskrivs i förslaget, där vassröjningar, strandängsslätter och utplacerade risvassar stärker förutsättningarna för fisk.

Konsekvensernas relation till miljömål

Jämförelse med de viktigaste nationella och lokala miljömålen.

Levande sjöar och vattendrag

Förslaget kommer att medverka till en bättre vattenkvalitet i Täljöviken, liksom till en utveckling av de biologiska värdena i strandområdet. Förslaget kommer också att utveckla de pedagogiska värdena knutna till vatten och fisk. Detta ligger i linje med miljömålet.

Ingen övergödning

Förslaget kommer att bidra till en minskning av näringsbelastningen på Täljöviken, vilket ligger i linje med miljömålet.

Konsekvenser för hälsa och säkerhet

Hälsa och säkerhet i nuläget

Buller

Planområdet påverkas främst av trafikbuller från Svinningevägen. Näs Gård har också två hötorkar i den södra ekonomibygnaden. På norra långsidan av byggnaden sitter tre fläktar. Det mesta fodret plastas in och torkarna används i allt mindre omfattning. Säsongen 2010 kördes torkarna veckan efter midsommar 6-7 timmar per dag (endast dagtid och endast den veckan). Jordbrukarna avser inte att öka användningen, utan möjligen minska densamma.

Vid planering för ny bebyggelse samt vid förändringar av befintlig bebyggelse måste anpassning ske till bullersituationen.

För detta finns rekommenderade riktvärden enligt riksdagsbeslut 1997:

Bostadsbebyggelse (permanent- och fritidshus)

30 dBA ekvivalentnivå inomhus

45 dBA maximalnivå inomhus nattetid

55 dBA ekvivalentnivå utomhus (vid fasad)

70 dBA maximalnivå vid uteplats i anslutning till bostad

(Buller- skyddsåtgärder - allmänna råd för Vägverket, Publikation 2001:88, 2002-02-05)

Två eller tre av de planerade huslängorna ligger i närheten av dygnsekvivalenta ljudtrycksnivåer som berörs av regeringens proposition enligt tabellen ovan. Längans sydvästra fasad som vetter mot Svinningevägen tangerar enligt beräkningarna riktvärdena (Tyréns 2009).

Bullerprognos för genomfört förslag har ej genomförts.

Detaljplanen föreskriver att riktvärden för buller vid bostäder och uteplatser ska innehållas, eller att åtgärder vidtas som innebär att Bover-

kets riktlinjer för avsteg från huvudregeln kan tillämpas.

Trafik

Tillkommande trafik kommer att vara trafik till och från bostäder i det föreslagna området. Täljövikens konferensgård kommer att generera en del trafik till den service som kommer erbjudas där. Huvudgatan genom området förbereds ur säkerhetssynpunkt för busstrafik.

Biltrafiken planeras att anslutas till Svinningevägen, där en cirkulationsplats ska anläggas. Trafikvolymberäkningar har ej genomförts.

Radon

Ingen radonutredning har utförts. Vid bygglov kommer krav att ställas på att riktvärden för radon ska kunna uppnås. Detta innebär att det inför bygglov måste presenteras en radonmätning eller förslag på åtgärder som kan garantera att riktvärden för radon innehålls.

Elektromagnetisk strålning

Bebyggelsen kommer att utformas så att påverkan från transformatorstationer kan följa gällande riktvärden.

Vattenstånd

Kring Täljövikens konferensgård är det fast mark i form av friktionsjord (morän, sand m.m.) med vissa inslag av torrskorpelera. Berg ligger i regel nära (några meter).

Övriga delar av planområdet präglas av låg höjd och geotekniska förhållanden som tillsammans med väntade klimatförändringar medför ökad risk för översvämningar, sättningar och skred (Lst 2010, PEAB 2009).

Länsstyrelsen konstaterar att nya forskarrön indikerar att havsnivåerna kan komma att höjas betydligt mer än vad som redovisades i klimat-

panelen IPCC:s värdering 2007. Den förväntade permanenta höjning av Östersjöns havsnivå anges i RUFSS 2010 vara mellan + 0,5 m till + 1,1 m och det temporära högvattenflödet ytterligare + 1,4 m, vilket ger en sammanlagd havsnivåhöjning (permanent höjning plus tillfällig variation minus landhöjning) på + 1,9 m till + 2,5 m.

Länsstyrelsen har därför i aktuella tjänsteyttrandan angivit att nybebyggelse bör anläggas med en höjd från medelvattennivån till undersidan av färdigt golv på 1,9 till 2,5 meter (Lst:s yttrande 2010-06-10 över Sollentuna ÖP).

Österåker kommun har valt att redovisa höjder i systemet RH00, vilket skiljer sig från det annars använda systemet RH70 genom att det utgår från 0 på en nivå av 0,36 meter lägre än RH00. Enligt kommunens höjdsystem motsvaras Länsstyrelsens rekommendationer av höjderna 1,54 meter till 2,14 meter (till undersidan av färdigt golvbjälklag).

Hästhållning

Enligt en studie utförd av Lena Elfman, forskare vid Arbets- och miljömedicin vid Akademiska sjukhuset som behandlar spridningen av allergiframkallande ämnen från häst påträffas sällan hästallergen längre än 50 m från stall eller hagar (mätningar gjorda kring Akademistallet i Uppsala). Vid stark vind kan hästallergener färdas så långt som 500 m men då rör det sig endast om några enheter hästallergen/m³ luft. Boverkets rekommendation är en gräns på minst 200 m mellan bostäder eller kontor till närmaste hage eller stall.

På Näs gård finns idag flera hästar som nyttjar såväl stall som beteshagar och rasthagar kring gården. Den föreslagna bebyggelsen hamnar som närmast 130 m från närmsta ekonomibyggnad som kan tänkas hysa hästar och ca 100 meter från hage.

Konsekvenser för hälsa och säkerhet

Planförslaget innebär att bostäder kommer att uppföras med större eller mindre exponering för buller, radon och allergener. Den vattennära bebyggelsen kan utsättas för risker förknippade med översvämningar, där väntade klimatförändringar bidrar till högre vattenstånd i viken.

Konsekvenser av buller

-2, risk för märkbara negativa konsekvenser då riktvärden för buller för ett tiotal bostäder i norra planområdet kan komma att överskridas. Åtgärder för att följa olika avstegsfall som ger god ljudmiljö.

Ett mindre antal byggnader i norra planområdet bedöms bli utsatta för buller som överskrider nationella riktvärden för buller vid fasad och uteplats. För dessa byggnader kommer åtgärder att vidtas som innebär att Boverkets riktlinjer för avsteg från huvudregeln kan tillämpas.

En bullerutredning för planerad bebyggelse, som även visar på konsekvenserna av det buller som kommer av den trafik som den nya bebyggelsen saknas, liksom en beräkning av väntade trafikvolymen.

Vid Näs gård finns hötorkar som idag används under begränsad tid under sommartid. Bullervärden från dessa är ej kända.

Konsekvenser för trafiksäkerhet

-/+ 0. Förslaget bedöms kunna bli utformat med god trafiksäkerhet. Ökad risk för olyckor kan eventuellt uppkomma där ökat antal fotgängare och cyklister passerar över Svinningevägen.

Den ökade trafiken till det nya bostadsområdet förväntas i ett initialskede främst belasta Svinningevägen, där planområdets trafik ansluter via en cirkulationsplats. Denna anslutning bedöms ge tillräcklig säkerhet för biltrafik på Svinningevägen. När förbindelser mot den planerade Kanalstaden öppnas, kommer vägnätet på Näshalvön, Kanalstaden och västra Åkersberga att belastas av trafik från de boende. Säkerheten i dessa områden måste lösas i kommande planer för berörda områden.

Möjligheterna att korsa Svinningevägen, för bussresenärer, cyklister och hästryttare, kommer att underlättas genom ett planerat övergångsställe. Här väntas en viss ökad risk för olyckor uppstå genom det ökade antalet fotgängare och cyklister.

Inom planområdet föreslås ett tydligt system av vägar med en central huvudgata och anslutande nät av lokalgator. Huvudgatan är förberedd för busstrafik och har separata gång- och cykelbanor. Den lokala trafiksäkerheten bedöms kunna bli god. Parkeringsutbudet i de planerade parkeringsgaragen, i snitt 1,0 parkeringsplats per bostad + besöksparkering, bedöms vara tillräcklig för områdets behov.

Konsekvenser av radon

-/+ 0. Förslaget kommer att medföra att riktvärden för radon kan innehålls i alla bostäder.

Enligt planen kommer bygglov att beviljas endast om riktvärden för radonstrålning kan innehållas, antingen genom bevisat låga bakgrundsvärden eller med åtgärder i byggnaderna.

Konsekvenser av elektromagnetisk strålning

-/+ 0. Förslaget bedöms kunna genomföras utan att riktvärden för elektromagnetisk strålning överskrids.

Bebyggelsen kommer att uppföras så att riktvärden för elektromagnetisk strålning kan innehållas, i enlighet med planens bestämmelser. Avstånd till ledningar och transformatorstation kan hållas.

Risk för översvämningar

-/+ 0. Förslaget bedöms vara utformat för att möta risker för översvämningar, med hänsyn till väntade klimatförändringar.

Enligt planen rekommenderas att lägsta golv för bostäder (inklusive källare) ej placeras lägre än +2,2 meter i höjdsystemet RH00 (ovansida färdigt golv). Med en normal golv tjocklek om 30 cm hamnar undersidan av golvbjälklag på ca 1,9 meter, d.v.s. inom Länsstyrelsens rekommendationer. Vid tjockare golvkonstruktioner finns dock risk för att inte nå Länsstyrelsens riktvärden. Lägsta gatuhöjd rekommenderas vara +1,5 meter (RH00).

Risk för skred

-/0. Föreslagen bebyggelse har planerats med hänsyn till risken för skred.

Grundläggningstekniker har föreskrivits för de rådande geotekniska förutsättningarna, vilket innebär att riskerna för skred kan hanteras.

Risk för allergener

-/+ 0. Bebyggelse planeras som närmast ca 100 meter från rasthage vid gården. Enligt aktuell forskning kommer bostäder inte att utsättas för förhöjda halter av hästallergen. Boverkets rekommenderade säkerhetsavstånd kan dock inte uppfyllas.

Aktuell forskning tyder på att hästallergener inte sprids så lätt som man tidigare antagit. Undersökningar visar att det på längre avstånd än 50 meter från rasthage inte förekommer förhöjda halter av hästallergen. Med ett avstånd om 100 meter bör därför risken för förhöjda halter av allergener vara mycket liten.

Miljökonsekvensnormer för utomhusluft

-/+0. MKN för utomhusluft bedöms ej riskera att överskridas.

Regeringen har utfärdat en förordning med miljö- kvalitetsnormer (MKN) för utomhusluft, Luftkvalitetsförordning (2010:477).

Med hänsyn till den förväntade trafikvolymen inom området, samt de öppna och välventilerade gaturum som kommer att byggas, bedöms det inte förekomma risker för att MKN ska överskridas till följd av förslaget.

Konsekvenser av nollalternativet

Inom nollalternativet saknas idag bostäder i planområdet. Bostäder i angränsande områden bedöms inte påverkas i märkbar utsträckning.

Konsekvensernas relation till miljömålen

Förslaget är utformat med en avvägning mellan olika natur- och kulturvärden samt möjligheter till en hållbar utveckling, i enlighet med miljömålet En god bebyggd miljö. Avvägningarna innebär dock svårigheter att uppnå nationella riktvärden för buller i bostäder för ett tiotal bostäder.

Konsekvenser för lagskydd

Konsekvenser för riksintressen

Riksintresset kust och skärgårdar

Förslaget påverkar kulturmiljövärden av betydelse för riksintresset, men bedöms inte riskera att orsaka påtaglig skada på riksintresset.

Planområdet har bedömts vara av betydelse för riksintresset främst vad gäller fiskreproduktion, spridningssamband knutna till gamla tallar och kulturmiljön. Fiskreproduktionen bedöms kunna gynnas av de åtgärder för biotopvård och dagvattenhantering som följer med förslaget. Kulturmiljövärden knutna till gårdslandskapet kring Näs gård kommer dock att påverkas negativt. Inseglingen till den historiska vattenvägen kommer att förändras med ny bebyggelse. Tolkningen av det historiska landskapet försvåras då nybebyggelse anläggs på gammal inägomark, men kan fortsatt vara möjlig då bebyggelseutveckling vid segelleder är en historiskt möjlig utveckling.

Förslaget bedöms av MKB-konsulten inte kunna medföra risker för påtaglig skada på riksintresset.

Konsekvenser för förordnade skydd

Strandskydd enligt miljöbalken

Strandskyddslagens intentioner beaktas i förslaget på det sättet att tillgängligheten till strandområdet utvecklas påtagligt med förslaget. Upplevelsevärden knutna till vattenkontakt ökar. De biologiska värdena utvecklas med en naturvårdsanpassad skötsel av strandängar. Förslaget minskar dock ytan allemansrättsligt

tillgänglig mark inom strandskydd. Risken för en ökning av störning av fågel och fisk hanteras med olika motåtgärder i planen, framförallt kanalisering.

Förslaget påverkar strandskyddat område främst genom bebyggelse i den norra ändan av planen, samt genom den planerade strandpromenaden, bryggorna och bron över viken.

Förslaget innebär att ytan av strandskyddad naturmark inom planområdet minskar, eftersom delar av denna bebyggs. De bebyggda delarna utgörs idag av brukad åkermark, med begränsad tillgänglighet, d.v.s marken kan inte beträdas med växande gröda. Ett mindre parti skogsmark med gamla tallar berörs också.

Förslaget innebär att tillgängligheten till det strandskyddade området utökas påtagligt, med strandpromenad, brygga och bro. Med förslaget blir det möjligt att nå ända fram till vattenspegeln på fler platser än inom nollalternativet. Upplevelse av vattenkontakt ökar.

De delar av strandskyddat område som bebyggs, utgörs främst av åkermark utan särskilda naturvärden. Viss bebyggelse berör också ett äldre tallbestånd inom värdeområde nr. 27, som i kanten berörs av strandskydd, vilket bedöms medföra små till märkbara konsekvenser för tallbeståndet (se ovan).

Strandängarna kommer att påverkas av en naturvårdsanpassad skötsel, som ingår i planförslaget. Detta kommer att medföra stora positiva konsekvenser inom strandskyddet. Utsiktsbryggan väntas medföra försumbar skada på den biologiska mångfalden. Viss risk föreligger att människor på brygga och spänger kan störa det fågelliv som attraheras av de återhävdade strandängarna, vilket ska mötas med åtgärder inom föreskriven skötselplan.

Det föreslagna intrånget i strandskyddet bedöms vara väl motiverat ur hållbarhetssynpunkt, eftersom det medger en väl fungerande

entré till området.

Vid entrén till området motiveras intrånget av tekniska svårigheter med utformningen av vägen, som bör ges en kvalitet som fungerar väl för busstrafik. Se vidare strandskyddsansökan för planen.

ESKO enligt miljöbalken

Förslaget bevarar och utvecklar de ekologiska känsliga funktionerna kring strandängar och vattenmiljö. Ekologiska funktioner kring odlingslandskapet påverkas dock negativt då åkermarken till stora delar bebyggs.

Täljöviken och Näshalvön är utpekade som ekologiskt särskilt känsligt område, enligt miljöbalken, i kommunens ÖP 2006. I ÖP anges dock inte vad området är känsligt för.

Med kännedom om områdets ekologi, kan man utgå från att känsligheten består av:

- känslig vattenmiljö med fiskreproduktion och värdefull bottenfauna och bottenflora
- värdefulla stränder med vassbälten och strandängar
- småbrutet kulturlandskap
- värdefulla barrskogar med bestånd av gamla tallar
- värdefulla ädellövbestånd med inslag av gamla ädellövträd

Planförslaget beaktar i stor omfattning de värden som är knutna till vattenmiljö och stränder, liksom i stor utsträckning till bestånd med gamla barrträd. I planområdet berörs inte heller några värdefulla ädellövträdbestånd.

Det småbrutna kulturlandskapet, med små åkerlappar, åkerholmar och hagar med rester av artrik hagmarksflora, kommer dock att påverkas negativt av förslaget. De partier som har höga naturvärden ligger dock utanför planområdet, främst kring Näs gård och i Näsuddens naturreservat.

Biotopskydd enligt miljöbalken

TVÅ mindre odlingsrösen berörs av planerad exploatering. Dispens från Länsstyrelsen måste sökas före eventuella ingrepp.

Alla större åkerholmar bevaras obebyggda som gemensam parkmark inom förslaget. Två mindre åkerholmar / odlingsrösen berörs dock av

förslaget. Dessa rösen saknar höga naturvärden, men omfattas av biotopskydd. Exploatering av dessa kräver dispens från Länsstyrelsen.

Övriga lagskydd

Jordbruksmark av nationellt intresse enligt miljöbalken

Planområdet innehåller brukningsvärd jordbruksmark som enligt Miljöbalken är av nationellt intresse. Planförslaget bedöms dock utgöra en del av en utveckling av Åkesberga tätort, varför det kan bedömas vara ett väsentligt samhällsintresse.

Enligt MB 3 kap, 4§, är jord- och skogsbruk av nationell betydelse och brukningsvärd jordbruksmark får tas i anspråk för bebyggelse eller anläggningar endast om det behövs för att tillgodose väsentliga samhällsintressen och detta behov inte kan tillgodoses på ett från allmän synpunkt tillfredsställande sätt genom att annan mark tas i anspråk.

Jordbruksmarken i området kan sägas vara brukningsvärd. Enligt den hållbarhetsbedömning som genomförts i denna MKB, utgör planförslaget en del av en hållbar tätortsutveckling för Åkesberga tätort. Planförslaget kan därför bedömas vara ett väsentligt samhällsintresse.

Artskyddsförordningen

AV DE KÄNDA arter som omfattas av artskyddsförordningen, bedöms inga påverkas på ett sådant sätt att den regionala, eller kommunala, populationen hotas.

Av de kända förekomsterna av olika arter, är det främst fåglar, grod- och kräldjur samt den fridlysta blåsippan som riskerar att påverkas av förslaget. Av de kända arterna bedöms ingen art påverkas så att populationen inom kommunen påverkas märkbart.



**TÄLJÖVIKEN NÄS - KANALSTADEN • VISION OKTOBER 2009
KOMPLETTERAD JAN 2011**

Illustration som visar en tolkning av möjligheterna att genomföra FÖP Täljöviken på ett sätt som knyter detaljplaneförslaget till Kanalstaden på ett tydligt sätt.

Möjligheter till hållbar utveckling

Förslagets möjligheter att bidra till en hållbar utveckling har stor betydelse för bedömningen av projektets konsekvenser. Goda förutsättningar att bidra till tätorten Åkersbergas hållbara utveckling, kan bl.a. bidra till bedömningen av intrång i strandskyddsområde, exploatering på jordbruksmark och påverkan på riksintres-set kust och skärgård (MB kap 4).

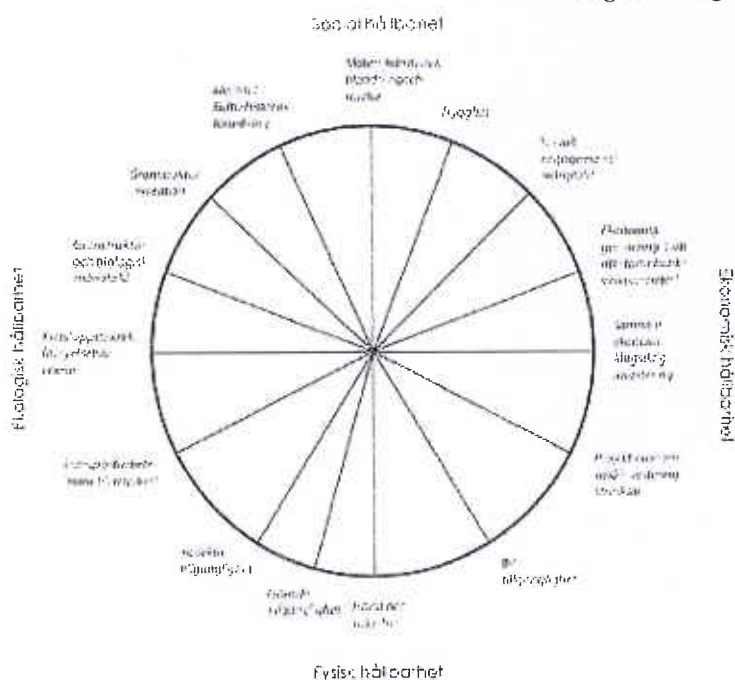
Möjligheter till hållbar utveckling har bedömts med hjälp av verktyget Värderosen. En förutsättning för bedömningen är att förslaget betraktas som en del av genomförandet av den fördjupade översiktsplanen för Täljöviken. Denna FÖP beskriver en tätortsutveckling mellan Åkersberga och Täljö station.

Viktiga slutsatser av bedömningen

Förslaget kan betraktas som en en tätortsutveckling med möjligheter att bidra till en hållbar utveckling för Åkersberga, inom ramen för FÖP Täljöviken.

Förslaget utvecklar tydligt möjligheterna till social hållbarhet, men också ekonomiska aspekter. Möjligheterna att anordna kollektivtrafik med god standard hör också till förslagets starka sidor, där förutsättningarna för en attraktiv kollektivtrafik kommer att öka takt med utökad omvandling och nybebyggelse i Svinninge och Täljö och utbyggnaden av Kanalstaden.

Till förslagets svaga sidor hör bebyggelse på jordbruksmark, som bidrar till att försvaga förslagets ekologiska hållbarhet.



Värderosen. Varje axel utgör en indikator eller en samling av indikatorer. I mitten av cirkeln är värdet noll, d.v.s. sämsta tänkbara, medan cirkelns ytterkant representerar bästa tänkbara hållbarhet (uppskattade och bedömda värden). Förslagets största brister syns som "hack" i rosen. I denna figur syns förslagets hållbarhet som den röda värderosen och den befintliga situation som en grå värderos. Verktyget Värderosen är utarbetat av Ekologigruppen AB i samarbete med Arken-SE arkitekter AB

Värderosen - verktyg för hållbarhetsvärdering

Värderosen är ett verktyg för att på ett översiktligt sätt kunna utvärdera hållbarheten i olika utvecklingsförslag. Verktöget underlättar en bedömning av förslagets påverkan som helhet, vilket minskar risken för att enskilda faktorer optimeras på andras bekostnad.

Värderosens uppbyggnad och funktion

I värderosen beskrivs hur hållbart förslaget är ur ett antal aspekter som beskrivs nedan. I värderosen markeras sedan hur väl platsen uppfyller kraven för vardera aspekt. Om måluppfyllelsen är god markeras detta långt ut på den axel som tillhör den utvärderade aspekten och om uppfyllelsen är låg hamnar markeringen närmare centrum av rosen. Genom att både nuläget och det förmodade läget med förslaget utvärderas ger rosen en tydlig bild av förslagets hållbarhet.

Värderosen utgår från ett antal hållbarhetsindikatorer, som i viss mån kan anpassas till det aktuella projektet. Vissa indikatorer är av sin karaktär mätbara och konkreta, medan andra är byggda på utvärderingar av tidigare bebyggelseexempel. Viktigt att notera är att värderosen ger en bild av en bedömning, inte exakta värden.

Hållbar utveckling är utomordentligt svårt att uppnå när man fokuserar på en faktor i taget, som när t.ex. all fokus riktas mot klimatpåverkan. Värderosen ger en bild av hållbarheten som helhet, där starka och svaga aspekter framträder, vilket skapar möjligheter att diskutera hållbarhet i ett bredare perspektiv. Värderosen kan symbolisera ett kreativt arbete kring det runda bordet, där företrädare för olika discipliner gemensamt diskuterar fram kreativa och hållbara lösningar.

Skala för bedömningarna

Bedömningarna är gjorda med hänsyn till effekter inom planområdet och planområdets möjligheter att bidra till FÖP-områdets hållbara utveckling

Social hållbarhet

Den sociala hållbarheten bär upp det positiva, utvecklande och kreativa umgänget mellan människor och, sett i stort, den mänskliga kulturen. Här inbegrips möten mellan människor, idéutbyte, trygghet, förutsättningar för grannskapsengagemang och vardagsrekreation. Social mångfald bedöms som en viktig faktor för hållbarhet. Platsens identitet och kulturhistoriska förankring är också en av förutsättningarna.

Möten

Möten mellan människor och utbyte av tankar, idéer, varor och tjänster är en av stadens viktigaste funktioner. Den beror av en lång rad faktorer, varav några finns bedömda här.

Planförslaget utgår från en öppen struktur med möjligheter för genomströmning av människor och med genomtänkta och attraktiva knutpunkter för mötesplatser. Begränsat invånarantal i stadsdelen (knappt 1000 personer), en måttlig genomströmning genom stadsdelen och måttligt starka samband med intilliggande stadsdelar, begränsar möjligheterna till möten.

Attraktiva offentliga mötesplatser

Förslaget bygger på ett samlande stråk i den centrala huvudgatan, där mycket av den genomgående trafiken samlas, samt ett attraktivt gång- och cykelstråk som utnyttjar vattenkontakten och strandängarna för sin attraktivitet. En av de föreslagna mötesplatserna utgörs av den före detta konferensanläggningen, där det finns möjligheter för mindre verksamheter med service. Platsen är relativt enkel att nå från Svinningevägen. Den andra mötesplatsen av betydelse utgörs av ett torg som ansluter till huvudgatan, men med förlängning ut till strandpromenaden och bryggorna. Attraktiviteten kan ge möjligheter att skapa en mötesplats med betydelse utanför planförslagets invånare.

I Nollalternativet saknas egentliga mötesplatser.

Rumslig integration

Illustrationerna till planen visar möjligheterna till en kvarters- och gatustruktur med god

rumslig integration sett till den föreslagna stadsdelen. I detta mönster finns förutsättningar att skapa mötesplatser för olika funktioner samt god orienterbarhet. Integrationen med befintliga stadsdelar i tätorten bedöms bli måttlig.

Genomströmning och målpunkter

Genomströmningen är mycket beroende av att på sikt utveckla en buss- och bilförbindelse förbi Näs gård till östra sidan Näs-halvön och Kanalstaden. Med en sådan förbindelse kan en naturlig genomströmning mellan Åkersberga och Svinningevägen åstadkommas, via Täljöviken. Med föreslagen illustration för planen, bedöms Täljöviken kunna annonsera sig tydligt synlig från den vältrafikerade Svinningevägen. Med stor sannolikhet kan det inom FÖP:en utvecklas ett G/C-stråk mellan Kanalstaden och Täljöviken. Västra kanalstaden kan utvecklas till en strandnära stark målpunkt och mötesplats, från vilken det är relativt lätt att ta sig vidare till bryggor och torg vid Täljöviken. Möjligheterna till genomströmning är således rimliga, förutsatt att dessa utvecklas inom FÖP:ens övriga planområden.

Centrumanläggningen i den gamla konferensgården, som kan erbjuda verksamheter med service, kommer att kunna utvecklas till målpunkt. Bryggorna vid vattnet, med koppling till det lilla torget, kan också bli en stark målpunkt, inte minst för flanörer längs strandpromenaden.

Nollalternativet medger viss genomströmning av flanörer och cyklister längs den gamla historiska grusvägen. För bilar finns ingen möjlighet till genomströmning. Större målpunkter saknas.

Aktiviteter kring samhällsfunktioner

Förslaget rymmer möjligheter till mindre servicefunktioner där människor kan träffas. En förskola planeras också att inrymmas i konferensgården. Planerad verksamhet kring äldreboende kommer också att erbjuda mötesplatser för de boende.

Fritidsaktiviteter, kulturaktiviteter

Bryggorna ger möjligheter till aktiviteter kopplade till vattnet, främst kanotpaddling, fiske och skridskoåkning.

I nuläget förekommer främst promenader och cykling.

Trygghet

Möjligheterna att skapa trygga bostadsmiljöer tas tillvara bl.a. genom tydlig revirindelning, koncentration av rörelser till en huvudgata, samt erbjudande av goda lägen för service inne i området. Inom stadsdelen bedöms därför möjligheterna till trygghet som goda. En måttlig genomströmning och måttliga möjligheter för etablering av kvällsöppen service begränsar dock möjligheter att skapa trygghet kvällstid, förutsättningar som dock förbättras i takt med utbyggnad av Kanalstaden och övriga delar av Näs-halvön.

Trygghet inom stadsdelen

Planförslaget innehåller ett flertal förslag för att öka tryggheten inom stadsdelen. Det finns goda möjligheter att skapa trygga boendemiljöer med väl avgränsade revir för kvarter och grannskap som gör det tydligt för människor att veta var de har tillträde. Revirgränserna gör också "positiv social kontroll" möjlig. Alternativen medför dock små möjligheter till etablering av kvällsöppna verksamheter som kan föra med sig vakande ögon på kvällarna. Förslaget visar att huvudrörelser kan koncentreras till vissa stråk, som då kan vara befolkade under en stor del av dygnet. Riktigt livliga gator kan det dock knappast bli fråga om.

I nollalternativet finns god trygghet under dagtid, men inte under den mörka delen av dygnet.

Trygghet på väg till och från stadsdelen

Gående och cyklister på väg till stadsdelen kommer att kunna ansluta dels via den planerade västra Kanalstaden, men också via Svinningevägen med sin busshållplats, varifrån avståndet är kortast. Från busshållplatsen till första bostadshus med entré mot gatan, är avståndet 550 meter. Den föreslagna utformningen av ett tydligt gaturum med entréer mot gatan förstärker tryggheten.

Vid vidare utbyggnad inom FÖP kommer busshållplatser att anläggas inom planområdet.

Biltrafiken längs den nya huvudgatan bedöms inte att bli kontinuerlig kvällstid, inte heller

strömmen av fotgängare och cyklister. Tryggheten kvällstid kommer att vara begränsad.

I nuläget är området tryggt att nå dagtid, men knappast under de mörka timmarna.

Möjligheter till socialt engagemang och mångfald

Ett lokalt engagemang gynnas sannolikt av att stadsdelen blir tydligt definierad och avskild, med möjligheter till kvarter i mänsklig skala och tydliga gränser. Den sociala mångfalden begränsas av att nästan alla bostäder och lokaler kommer att vara nyproducerade, men gynnas av att verksamheter för äldreboende planeras.

Mänsklig skala, hemmahörighet

Planförslagets illustrationer visar på möjligheten att skapa en mänsklig skala med tydlig rumslig indelning, som är möjlig att greppa för invånarna. Stadsdelen i sig kan bli en tydlig enhet med egen identitet.

Möjligheter till social mångfald

Nya småhus med äganderätt kommer att dominera inom planen, vilket kan begränsa mångfalden av människor. De planerade bostäderna för 50-plus kommer dock att bidra till en mångfald i åldersfördelning.

Identitet, kulturhistorisk förankring

Stadsdelen kommer med sin tydliga avgränsning från övriga tätorten, och sin tydliga annonsering mot Täljöviken, att ha goda möjligheter att utveckla en stark egen identitet. Den nya bebyggelsen kommer dock att bryta mot äldre bebyggelsemönster. Inom nollalternativet bedöms det gamla kulturlandskapet kring Näs gård ha en stark kulturhistorisk identitet.

Anknyter till, men bryter också mot kulturhistoriska bebyggelsemönster

Förslaget kan tolkas som en naturlig, om än sentida, utveckling av bebyggelse längs den historiska vattenvägen. Bostädernas placering på inägomarken bryter dock det normala mönstret.

Skapar en stark egen identitet

Den föreslagna stadsdelen ligger tydligt av-

gränsad från andra stadsdelar, med gemensamt fokus på Täljövikens vatten och strandängar, vilket gynnar en stark egen identitet.

Grönstruktur för rekreation i park och natur

Tillgången till bostadsnära natur av god kvalitet bedöms bli mycket god, samtidigt som ny bebyggelse inte försämrar tillgången för befintliga boende. Förslaget väntas förbättra tillgängligheten till Näs halvöns rekreativ möjligheter och vattenkontakt, men kommer att försämrade kvaliteter som förknippas med orördhet och kulturhistoriska landskap.

Tillgång till bostadsnära natur

Samtliga nya boende bedöms kunna få mycket god tillgång till bostadsnära natur. Förslaget kommer inte heller att begränsa tillgången för befintliga boenden, även om en viss försämring naturligtvis blir fallet för de boende i Näs gård och Johannelund.

Tillgång till attraktiva kvaliteter

Den nya stadsdelen ges tillgång till hela Näs halvöns grönstruktur, med stor variation av kvaliteter, bl.a. bryggorna inom planområdet, naturreservatet och badplatsen sydväst om Näs gård. Tillgängligheten till strandområdet kommer att öka, liksom möjligheterna till upplevelser med vattenkontakt. Möjligheterna till upplevelse av ett brukat kulturlandskap utan bebyggelse kommer att minska. Möjligheterna att nå Näs halvön kommer att öka med utvecklad grönstruktur.

Ekologisk hållbarhet

Den ekologiska hållbarheten bär upp ekosystemens långsiktiga produktionsförmåga, deras ekosystemtjänster och den biologiska mångfalden, och rymmer såväl olika miljö- och kretsloppsanpassningar som naturvård. Den kan sammanfattas i de fyra s.k. systemvillkoren enligt Det Naturliga Steget (www.detnaturligasteget.se).

Biologisk mångfald, ekosystem

Förslaget är anpassat till befintliga värdeområden för biologisk mångfald, vilket innebär att skador på dessa värden väntas bli begränsade. Huvuddelen av den nya bebyggelsen kommer dock att uppföras på naturmark, vilket begränsar kapaciteten i de storstadsnära ekosystemen.

Ianspråktagande av naturmark, hårdgjorda ytor

Förslaget kommer huvudsakligen att uppföras på naturmark, där största delen utgörs av jordbruksmark.

Påverkan på naturlig produktion och naturliga kretslopp

Möjligheterna att bedriva aktivt jordbruk påverkas främst av att planområdets arealer jordbruksmark tas i anspråk. Möjligheterna till naturliga kretslopp, t.ex. kretslopp av närsalter, kommer att minska som en följd av bebyggelsen på jordbruksmark. För Österåkers kommun innebär detta inga problem, eftersom det finns gott om annan jordbruksmark, men i ett regionalt perspektiv är varje minskning ett problem, då regionen inte har balans mellan mängden avfall och ytor för recirkulation av näring.

Skogsbruket påverkas i mindre omfattning och bedrivs redan idag tätortsanpassat. Endast små arealer skogsmark berörs. Fisket riskerar inte att påverkas negativt, förutsatt att dagvattenhantering kan utföras på ett sätt som tillfredställer en god vattenkvalitet. Ett genomförande av föreslagna åtgärder kan förbättra möjligheterna till fiskreproduktion.

Påverkan på biologisk mångfald

Planförslaget kommer i första hand att påverka jordbruksmark med lokalt värde för den biologiska mångfalden genom direkt exploatering. De värdefulla strandängarna kommer att gynnas av den föreslagna skötseln, jämfört med dagens situation. Ett område med värdefull gammal barrskog på sandmark kommer att påverkas i liten omfattning av direkt bebyggelse. Vattenmiljön kan påverkas positivt av förslaget, då tillförseln av närsalter till viken kan minska och biotopvård i vassarna kan gynna fiskreproduktion.

Kretsloppsteknik och energieffektivitet

Med förslagets relativt täta stadsstruktur finns goda möjligheter att tillämpa miljöanpassade system för bl.a. fjärrvärme, vatten och avlopp. Avståndet till befintliga nät i tätorten Åkersberga är dock långt. Lokala samverkanslösningar är dock möjliga, t.ex. lokala värmeverk.

Energieffektiva transporter

Möjligheterna till energieffektiva transporter bedöms som goda, då förutsättningarna att utveckla bra genomströmmande trafik på Näs-halvön bedöms som goda. Inledningsvis kan busstrafik på Svinningevägen erbjuda kollektivtrafik med begränsad attraktivitet.

Andelen transporter med kollektivtrafik och cykel

Busshållplats erbjuds på gångavstånd för de boende. Inledningsvis kommer busstrafik att erbjudas på Svinningevägen, med ett avstånd till hållplats om 500 - 700 meter. Förbindelserna väntas då inte kunna locka huvuddelen av resenärerna, men kan utgöra ett alternativ för många, inte minst de som saknar bil.

Med föreslagen utbyggnad av områden kring Näs gård, Näsängen, Johannelund och Västra Kanalstaden, kan kollektivtrafik med god attraktivitet ges förutsättningar att utvecklas, där hållplatser ligger inom högst 300 meter från bostad.

Utanför vintertid, kan cykling utgöra ett bra färdmedel till Åkersberga centrum och stationerna. Till Åkersberga väntas cykelavståndet inom den utbyggda FÖP:en bli ca 3 km, till Täljö station ca 2,5 km.

Huvuddelen av de boende kan därför väntas röra sig till och från området med bil.

Behovet av transporter

Förslaget väntas kunna erbjuda en viss service lokalt i stadsdelen. Behovet av service som matinköp och kulturaktiviteter bedöms dock till största delen behöva bli tillgodosett utanför stadsdelen, vilket innebär att längre transporter måste företas i stort sett varje dag.

Klimatpåverkan

Klimatpåverkan från stadsdelen bedöms som relativt hög, främst då andelen personbilstransporter bedöms bli hög och behovet av transporter är stort.

Med en hög andel personbilstransporter, bedöms stadsdelen bidra till en negativ klimatpåverkan. Påverkan är sannolikt mindre än i många andra Stockholmsförorter, eftersom stadsdelen inom 2,5 - 3 km avstånd ändå kan få tillgång till pendeltågsstationer och Åkersberga centrum, med stort serviceutbud.

Möjligheterna att knyta an till stadens nät av fjärrvärme bedöms vara måttligt goda. Strukturen i förslaget är tillräckligt tät, men i beaktande av det långa avståndet till befintliga nät i tätorten är risken stor att det bedöms som alltför dyrt.

Förslaget innehåller inga begränsningar i möjligheterna att bygga energisnåla hus.

Ekonomisk hållbarhet

Den ekonomiska hållbarheten bär upp såväl projektets ekonomiska möjligheter till genomförande, som möjligheterna för en mångfald av verksamheter att utvecklas och fortleva i det utbyggda området. Den innefattar också den långsiktiga samhällsekonomiska nyttan.

Attraktivitet för lokal service och verksamheter

Lokala verksamheter har såväl social betydelse som ekonomisk. Förslaget lider av begränsad genomströmning och begränsat underlag från de egna boende, men gynnas av det attraktiva läget.

Genomströmning

Genomströmningen av människor genom stadsdelen bedöms kunna bli måttlig, men med möjligheter att utvecklas om det inom FÖP utvecklas en förbindelse förbi Näs gård.

Rumslig integration

Förslaget erbjuder god integration inom stadsdelen, men bedöms få måttlig integration med

omgivande stadsdelar. Tydliga förbindelser med det som inom FÖP planeras som Västra kanalstaden kan sannolikt förbättra detta. En utveckling av verksamheter strax nordväst om planområdet, kunde knyta planområdet starkare till Täljö och Svinningevägen. Större verksamheter med handel kunde här bilda en knutpunkt mellan Täljö och Täljöviken.

Attraktivitet

Förslaget kan väntas erbjuda goda mötesplatser och attraktiva småstadsmiljöer. Läget vid Täljöviken kan erbjuda en särskild attraktivitet.

Lokaler i goda lägen

Den presenterade illustrationen visar att förslaget kan erbjuda attraktiva lägen vid offentliga mötesplatser, hållplatstorg och huvudstråk, om än i liten skala.

Lokaler i olika prislägen

Lokaler i nya byggnader kan erbjudas vid torget nära bryggorna. I Täljövikens konferensgård kan nya lokaler skapas i befintliga byggnader. Detta ger vissa möjligheter att skapa en variation av prislägen och lokalstorlekar.

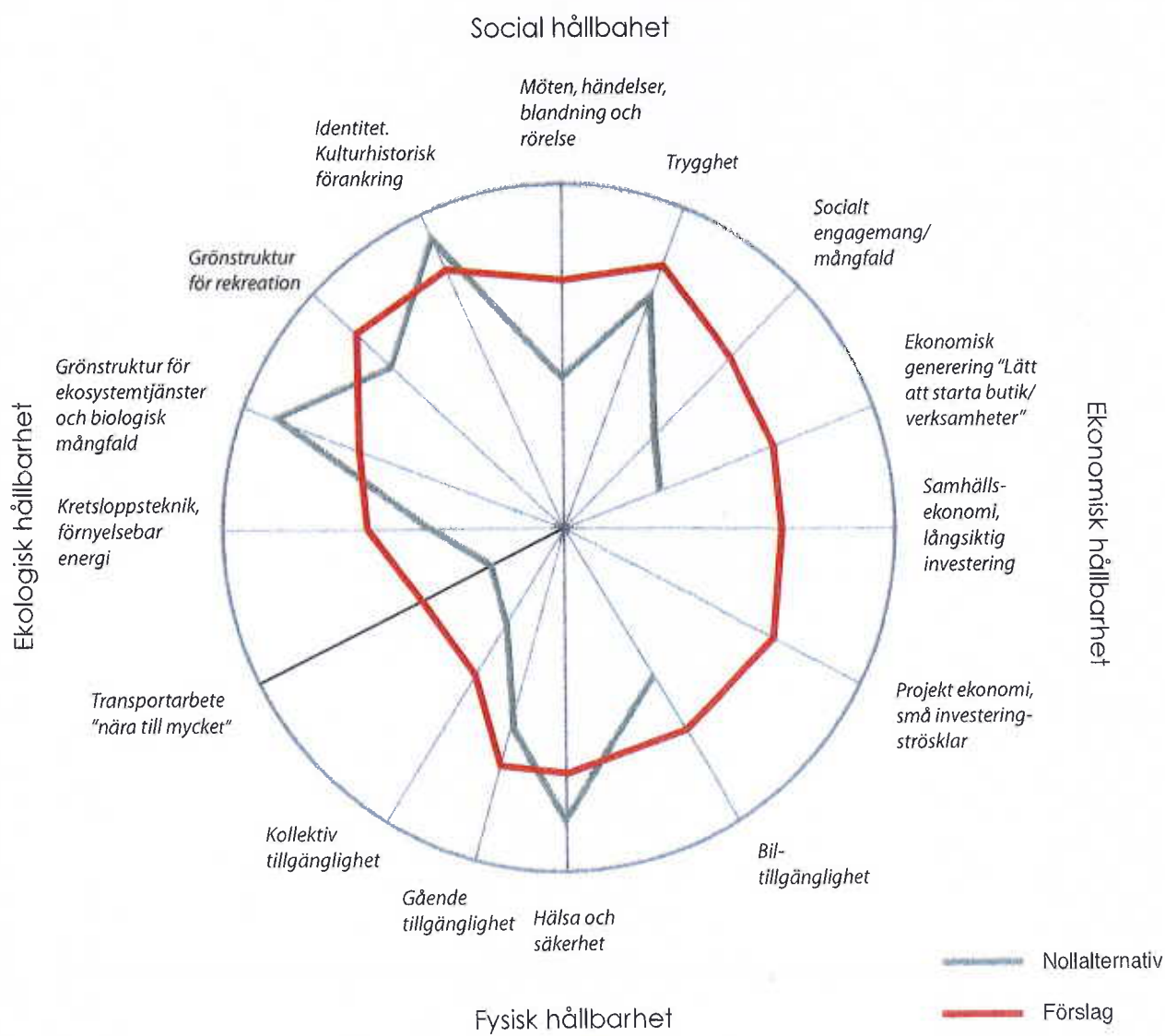
Långsiktig samhällsekonomi

Utveckling av attraktivitet för näringsidkare och boende

Planförslaget bedöms kunna erbjuda attraktiva boendemiljöer med möjligheter att locka nya invånare till kommunen. Förslagets läge vid Täljöviken, och förmodat starka identitet, bedöms kunna påverka bilden utåt av Österåker som en attraktiv kommun med skärgårdsanknytning.

Utveckling av näringsliv

Förslaget medger ingen större satsning på verksamheter. Verksamheter knutna till äldreboende kan väntas, verksamheter som också kan breddas och riktas till andra målgrupper. Mindre verksamheter av annat slag kan väntas vid centrumanläggningen i konferensgården och vid torget.



Samhällsinvesteringar och gemensamma resurser

Investeringar i VA, ny väg och ny förskola bedöms innebära tröskelinvesteringar för kommunen.

Utnyttjandet av brukningsvärd jordbruksmark innebär att för regionen gemensamma resurser tas i anspråk.

Samhällsbekostad drift och underhåll

Underhåll av VA och annan infrastruktur bedöms kunna bli normal. Skadegörelse bedöms kunna bli lägre än i den genomsnittliga stadsdelen.

Kortsiktig projektekonomi

Projektet bedöms kunna erbjuda för marknaden attraktiva bostäder. Den illustrerade strukturen medger lämpliga etapper, som kan anpassas efter efterfrågan.

Fysisk hållbarhet

Den fysiska hållbarheten bär upp möjligheterna till ett tryggt, säkert och hälsosamt liv. Den fysiska tillgängligheten och orienterbarheten är också en viktig aspekt.

Tillgänglighet för bilar

Tillgängligheten inom stadsdelen bedöms kunna bli god, då illustrationerna uppvisar ett nätverk av gator med god tillgänglighet och orienterbarhet. Förslaget har initialt begränsad närhet med bil, då endast en vägförbindelse angör stadsdelen. Vid utbyggnad av resten av Näshalvön och Kanalstaden öppnas dock ytterligare förbindelser åt söder och öster.

Tillgänglighet för kollektivtrafik

Kollektivtrafiken väntas kunna få god tillgänglighet till lämpliga hållplatslägen längs Svinningevägen. Förslaget är utformat så att busstrafik kan utvecklas längs huvudgatan, med bra hållplatslägen bl.a. vid torget.

Tillgänglighet för gående och för rörelsehindrade

Förslaget väntas kunna genomföras så att kraven på tillgänglighet för rörelsehindrade kan uppfyllas. Möjligheterna att nå målpunkter inom stadsdelen bedöms som goda, medan möjligheterna att nå tätorten och stationen till fots är begränsade av avståndet.

Buller, Luftföroreningar, Hälsa

Hälsoriskerna är begränsade, där riskerna för trafikbuller från Svinningevägen dock bör nämnas. Närheten till Näs gård kan eventuellt innebära påverkan från hästallgener.

Säkerhet

Förslaget påverkas av risker för vattenståndsförändringar i Täljöviken, där husen dock har placerats med hänsyn till detta. Förslagets utformning bör ge god trafiksäkerhet, särskilt om låga hastigheter tillämpas.

Uppföljning

Under genomförandet av den föreslagna planen bör kontinuerligt åtgärder vidtas för att följa upp risker för betydande miljöpåverkan och för att kunna vidta åtgärder.

I MKB har nedanstående områden för uppföljning identifierats:

Skötsel av strandängarna

Österåkers kommun måste organisera skötseln av strandängarna så att denna kan fungera på lång sikt. En organisation för uppföljning av skötseln ska också upprättas. Skötseln ska följas upp i enlighet med anvisningar i skötselplanen, så att:

- allmänhetens tillgång till strandområdet långsiktigt bevaras
- skötseln av ängarna och vassområdena genomförs enligt planen
- påverkan på växtlighet, fågelliv, fisk och bottenvegetation utvecklas enligt planens förväntningar
- vid tydligt negativ påverkan på fågelliv och fisk från besökare på strandängar och bryggor, ska åtgärder vidtas för att t.ex. ytterligare förstärka kanaliseringen av besökare.

Anläggning av brygga och bro

Kommunen ska tillse att ett kontrollprogram för anläggningsarbetena upprättas, så att brygga och bro kan anläggas utan skador på bottenvegetationen. Kontrollprogrammet ska gälla för de entreprenörer som anlitas och styra så att grundgående pråmar används, som ej skadar bottenvegetationen, och att pålning från pråm sker utan omfattande grumling och utan att andra bottenytor än de som pålas berörs.

Anläggning av spänger

Kommunen ska följa upp att spänger anläggs så att aktuella typer av slättermaskiner kan passera och utföra slätter enligt skötselplanen.

Utveckling av båttrafik

Kommunen ska följa upp att brygganläggningen utformas så att de ej lämpar sig för förtöjning av småbåtar. Man ska följa utvecklingen av småbåtstrafik i viken och vid behov vidta ytterligare åtgärder för att förhindra att småbåtstrafiken i vikens inre del ökar.

Utformning av strandpromenad och strandstig

Kommunen ska följa upp att en strandpromenad med god kvalitet anläggs enligt planbeskrivningen. Man ska också bevaka att en enklare stig anläggs längs nuvarande diket, i enlighet med skötselplanen, för att kanalisera besökare.

Dagvattenhantering

Kommunen ska följa upp projekteringen av dagvattenanläggningarna för att försäkra sig om en god utformning av dessa. Man ska vidare följa upp anläggningarnas prestanda för att försäkra sig om ett minskat närsaltutsläpp och att utsläpp av metaller ej överskrider riktvärden eller den levererade prognosen.

Gatunät och kollektivtrafik

Kommunen ska följa upp att huvudväg anläggs med föreslagen standard som lämpar sig för busstrafik. Vidare ska man följa utvecklingen i kommande planer på Näshalvön för att säkerställa att ett bussnät kan utvecklas och att möjligheter till ett silande vägnät kan kopplas till Åkersberga tätort.

Trygga gaturum enligt gestaltningsprogram

Kommunen ska vid bygglov följa upp att den föreslagna gestaltningen av trygga gaturum genomförs, med hus längs gata, avgränsade tomter och entréer mot gata.

Bullernivåer

Kommunen ska följa upp att överenskomna riktvärden för buller innehålls för bostäder och uteplatser.

Översvämningsrisker

Vid bygglov ska kommunen följa upp att byggnader grundläggs i enlighet med Länsstyrelsens riktlinjer. Anläggning av pumpstationer ska kontrolleras så att konstruktionen är säker i förhållande till framtida översvämningsrisker.

Referenser

Internet

Riksantikvarieämbetet (2008) Fornsök URL:
<http://www.raa.se/cms/fornsok/start.htm> (Acc. 09-01-20)

Miljöbalk (1998:808) <http://www.notisum.se/rnp/sls/lag/19980808.HTM> (Acc 09-02-09)

Länssyrelsen Uppsala (2004-06-24) URL
<http://www.c.lst.se/templates/Page.aspx?id=550> (Acc. 09-03-04)

Stockholms läns museum URL http://stockholms.lans.museum/databas/risid2.cfm?in_idnr=01150177&in_knnr=0115 (Acc. 09-03-04)

Rapporter

Stadsarkitektkontoret Österåkers kommun,
Fördjupad översiktsplan för Täljöviken
(Täljö, Gottsunda, Näs och kanalstaden) Åkersbergas tätorrts framtida utveckling västerut. 2006-08-16

Marie Åslund WSP, Österåkers kommun,
Grönplan för Österåker, underlagsrapport kulturmiljö 2008

Ekologigruppen AB, Täljöviken - Näs, bedömning av natur- och upplevelsevärden 2009-05-09.

Litteratur

Gabriele Prenzlau-Enander m.fl, I Roslagen, Kulturhistoriska miljöer i Österåker, Stockholms läns museum och Österåkers kommun, Centraltryckeriet Borås 1998 ISBN 91-971245-1-6

Muntliga källor

Mats Olsson, Ingemar Olsson, Näs gård

Kartor

Häradsekonomiska kartan, Lantmäteriet 2003-10-20, Häradskartan på dvd