

KS § 9:4

Dnr. KS 2013/245-806

Taxebestämmelser för kommunala båtplatser i Österåkers kommun

Kommunstyrelsens beslut

Kommunstyrelsen föreslår Kommunfullmäktige besluta

1. Anta bestämmelser för Österåkers kommuns båtplatser.
2. Anta taxa för kommunala båtplatser i Österåker kommun
3. Anta köbestämmelserna för kommunala båtplatser i Österåker kommun

Sammanfattning

Det finns ingen taxa beslutad i fullmäktige avseende Österåker kommuns båtplatser. I beslutet ingår även bestämmelser för Österåker kommuns båtplatser samt köbestämmelser.

Beslutsunderlag

- Kommunstyrelsens arbetsutskott har behandlat ärendet 2013-08-28, § 10:4
- Samhällsbyggnadsförvaltningens tjänsteutlåtande daterat 2013-08-14.

Yrkanden

Michaela Fletcher Sjöman (M) yrkar bifall till arbetsutskottets förslag innebärande att anta bestämmelser för Österåkers kommuns båtplatser, anta taxa för kommunala båtplatser i Österåker kommun och anta köbestämmelserna för kommunala båtplatser i Österåker kommun samt ett tillägg om redaktionell ändring i bilaga 1, "Bestämmelser för kommunala båtplatser i Österåkers kommun", under punkten 1:10 innebärande att "Toalettvattnen får inte spoljas ut vid båtplatserna" ersätts med "Toalettvattnen får endast lämnas för där avsedd plats". Johan Boström (M) biträder Michaela Fletcher Sjömans (M) yrkande.

Ann-Christine Furustrand (S) yrkar bifall till arbetsutskottets förslag med en ändring i bilaga 1, "Bestämmelser för kommunala båtplatser i Österåkers kommun", under punkten 1.7 innebärande att meningen "Upplåtelse i andra hand är tillåtet under högst en månad per år" stryks.

Propositionsordning

Ordföranden frågar om Kommunstyrelsen beslutar enligt Michaela Fletcher Sjömans (M) yrkande eller enligt Ann-Christine Furustrands (S) yrkande och finner att Kommunstyrelsen beslutar enligt Michaela Fletcher Sjömans (M) yrkande.

Expedieras

- Kommunfullmäktige

Tjänsteutlåtande

Samhällsbyggnadsförvaltningen

Datum 2013-08-14

Dnr KS 2013/245-806

Till Kommunfullmäktige

Taxebestämmelser för kommunala båtplatser i Österåkers kommun

Sammanfattning

Det finns ingen taxa beslutad i fullmäktige avseende Österåker kommuns båtplatser. I beslutet ingår även bestämmelser för Österåker kommuns båtplatser samt köbestämmelser.

Beslutsförslag

Kommunstyrelsen föreslår Kommunfullmäktige besluta att

1. anta bestämmelser för Österåkers kommuns båtplatser
2. anta förslaget till taxa för kommunala båtplatser i Österåker kommun
3. anta köbestämmelserna för kommunala båtplatser i Österåker kommun

Bakgrund

Österåker kommun har 567 båtplatser som upplåtes från Samhällsbyggnadsförvaltningen sommartid. Det har saknats bestämmelser och fastslagen taxa i kommunfullmäktige därav framställan.

Förvaltningens slutsatser

Samhällsbyggnadsförvaltningen avser att upphandla drift och underhåll samt administration av båtplatserna och tillhörande brygganordningar. Verksamheten finansieras via intäkter från båtplatserna och omsätter ca 880 000 kronor per år. Anläggningarna kommer dock även i fortsättningen att vara kommunal egendom och därav en kommunalt beslutad taxa.

Bilagor

1. Bestämmelser för kommunala båtplatser i Österåker kommun
2. Taxebestämmelser för kommunala båtplatser i Österåker kommun
3. Köbestämmelser för kommunala båtplatser i Österåkers kommun
4. Karta över båtplatserna



Anna Anderman

Väg- och trafikchef



Thomas Törnros

Handläggare

Expedieras

Bestämmelser för kommunala båtplatser i Österåker kommun

Dessa bestämmelser gäller från den dag kommunfullmäktiges beslut vunnit laga kraft.

Kap. 1 Båtplatser

1.1 Upplåtelseformer och upplåtelseperiod

Båtplatser upplåtes dels som fasta båtplatser och dels som låneplatser.

Rätten att nyttja båtplatser begränsas till säsong, vilket är tiden fr.o.m. maj t.o.m. oktober varje år.

Fasta båtplatser

upplåtes i regel endast till kommunmedlemmar,

upplåtes från tidpunkten för platsavgiftens erläggande och tills vidare säsong för säsong.

Låneplatser

upplåtes för endast en säsong.

1.2 Båtplatsinnehavare

Med båtplatsinnehavare menas den person som av kommunen registrerats som innehavare samt också dennes eller dennes man eller hustru, sambo och hemmaboende barn under 18 år. Om familjeförhållandena ändras får parterna i familjen själva avgöra vem platsen skall registreras på och anmäla detta till kommunen.

1.3 Tilldelning av båtplatser och byte av plats

Tilldelning av båtplatser och byte av plats regleras i "Köbestämmelser för kommunala båtplatser i Österåker kommun".

1.4 Uppgift angående båttyp

Platsupplåtelse görs för båt av den storlek och typ, som var anmäld till båtplatskön eller byteskön vid det tillfälle då platsen tilldelades.

1.5 Avgift

Båtplatsavgift utgår enligt av kommunfullmäktige fastställd taxa. Avgiften skall erläggas i förskott. Faktura och påminnelse utskickas före 1 april varje år.

1.6 Tillfälligt avstående från båtplats

Innehavare av fast båtplats har rätt att under en säsong avstå från sin plats och därvid slippa erlägga avgift utan att avtalsförhållandet bryts. Innehavaren har således rätt att återfå platsen inför nästa säsong. Förutsättningen för detta är att anmälan om avståendet görs senast den 31 december före det år man önskar avstå från platsen. Under den tid som ordinarie innehavare avstår från platsen förfogar kommunen över den och har rätt att upplåta platsen som låneplats.

1.7 Överlåtelse och upplåtelse i andra hand

Syftet med platsupplåtelse är att platsen i huvudsak skall utnyttjas av innehavaren och dennes familj. Båtplatser får inte överlåtas. Att överlåta båtplats i samband med t.ex. försäljning av båt är således inte tillåtet. Innehavaren kan heller inte övergå genom arv. Platser som utnyttjas för båt av platsinnehavaren är delägare anses inte vara överlåtbara om platsinnehavaren styrker att hans ägande uppgår till minst 30% av båtens värde.

Upplåtelse i andra hand är tillåtet under högst en månad per år.

1.8 Uppsägning och förverkan

Uppsägning

Fasta båtplatser skall sägas upp av platsinnehavaren senast den 31 december före det år man önskar frånträda platsen.

Kommunen har rätt att med en månads uppsägningstid och senast den 1 april säga upp fast båtplats utan rätt till ersättning för platsinnehavaren

- om båtplats inte brukats under föregående säsong utan att platsen anmälts till kommunen som disponibel för utlåning som låneplats.

- om båtplats under föregående år överlåtit till annan eller upplåtits i andra hand i större omfattning än vad som är medgivet.

Förändrad användning av en hamn, en brygga eller ett område ger kommunen rätt att säga upp platsupplåtelse utan rätt till annan ersättning för platsinnehavaren än att om möjligt annan plats av i huvudsak oförändrad storlek erbjuds alternativt förtur i båtplatskön.

Förverkan

Rätten till båtplats är förverkad med omedelbar verkan

- om den årliga båtplatsavgiften inte erlagts senast den 1 april varje år och inte heller önskemål om byte eller tillfälligt avstående av platsen anmälts.

- om båtplats utnyttjas för båt, som är väsentligen större än vad platsen är avsedd för och vad som angivits som båt innehav i samband med platstilldelningen.

- vid brott mot ordningsreglernas (punkt 1.10) bestämmelser om förtöjning.

1.9 Tilldelning av annan plats

Om det av säkerhetsskäl eller andra synnerliga skäl visar sig att en båt är olämplig för den tilldelade platsen har hamnen rätt att tilldela en annan plats. Sak samma gäller om en platsinnehavaren använder platsen för en båt av väsentligen mindre storlek än vad platsen är avsedd för och vad som uppgivits till kommunen.

1.10 Ordning

Redskap och utrustning får inte förvaras på bryggor. Inte heller får trappor, förvaringsboxar och andra arrangemang byggas på bryggor utan kommunens medgivande. Kommunen förbehåller sig rätt att på platsinnehavarens bekostnad bortskaffa sådant som förvaras på bryggor eller som utan medgivande byggts där.

Båtar skall förtöjas väl och på så vis att de inte inkräktar på utrymmet vid närliggande platser. Om risk för sammanstötning mellan båtar föreligger ska varje berörd platsinnehavare fendra sin båt.

Toalettavatten får endast lämnas för där avsedd plats.

Farten skall hållas låg vid båtplatserna och får inte överskrida fartbegränsningarna.

1.11 Ansvar

Kommunen ansvarar under säsongen för bryggor, fästen, akterförtöjningar och liknande som ägs av kommunen och upplåtes till platsinnehavare. Förutsättningen för kommunens ansvar är att båtplats inte utnyttjas för större båt än vad platsen är avsedd för och vad som uppgivits till kommunen.

Skyddet mot sjögång varierar vid olika båtplatser. Kommunen ansvarar inte för skador till följd av sjögång eller överstänk. Varje platsinnehavare har själv att förvissa sig om att hans båt klarar de vid båtplatsen rådande förhållandena.

Kommunen ansvarar inte för skador vållade av andra båtar och inte heller för brand, stöld eller skadegörelse.

Bilaga 2

Taxebestämmelser för kommunala båtplatser i Österåker kommun

Dessa bestämmelser gäller från den dag kommunfullmäktiges beslut vunnit laga kraft.

Enligt denna taxa erläggs avgift för fasta platser, låneplatser, köavgift och slussning.

Kostnadsuttaget grundas på den så kallade självkostnadsprincipen som innebär att avgift får tas ut med högst belopp som motsvarar den genomsnittliga självkostnaden för tjänsten. Avgiften beräknas efter den taxa som gäller vid tidpunkter för avtalstecknandet.

Indexuppräknung med KPI av båtplatser sker årligen på delegation av Kommunstyrelsens arbetsutskott. Köavgifter uppräknas inte med KPI.

Samtliga priser inkluderar eventuell moms.

Kommunfullmäktiges beslut om denna taxa får överklagas i den ordning som föreskrivs för laglighetsprövning enligt kapitel 10 i kommunallagen. Den som vill överklaga ska lämna in överklagan till kommunen inom tre veckor från den dag beslut om taxa anslagits på kommunens anslagstavla. Om kommunen inte omprövar beslutet skickar kommunen vidare överklagan till Förvaltningsrätten.

Dröjsmålsränta

Betalas inte avgift inom tid som förskrivits i räkningen utgår dröjsmålsränta enligt räntelagen från förfallodagen till betalning sker.

Prislista

BÅTPLATSER

Förtöjningsområde: se bilaga 4, karta

Plats	Antal	Pris, inkl moms	Beskrivning
A	124	2500 kr	Båthamnsvägen
AA	31	2740 kr	Båthamnsvägen
B	76	1775 kr	Klappbryggan
MB	4	625 kr	Under bron vid Österskärsvägen
C	18	1690 kr	Mellan Järnvägsbron och Slussen
D	132	1690 kr	Mellan Järnvägsbron och Slussen
S	17	1375 kr	Mellan Sockenvägen och Åkersbro
T	165	2740 kr	Tuna Hamn vid Generalsvägen

Totalt 567

Tillägg för icke kommunmedlem 500 kr

För båtar med stor längd eller bredd och som kräver större förtöjningsområde än enligt förteckning ovan, utgår avgift enligt särskild överenskommelse med kommunen.

GÄSTPLATSER 1 maj - 30 september

Ingen avgift men max 48 h anmäls via SMS, telefon eller mail till kommunen.

BÅTPLATSKÖ

Nyregistreringsavgift 250 kr

Årsavgift 150 kr

SLUSSNING

Båtar 50 kr

Årskort 550 kr

Kanoter 10 kr/st (minst 5 st)

Bilaga 3

Köbestämmelser för kommunala båtplatser i Österåker kommun

Dessa bestämmelser gäller från den dag kommunfullmäktiges beslut vunnit laga kraft.

Vid nyregistrering i båtplatskö debiteras en avgift om 250:- (inkl moms). Därefter en årsavgift om 150:- (inkl moms).

§1 Båtplatsupplåtelser och kösystem

Kommunens båtplatser upplåtes dels utan tidsbegränsning, fasta båtplatser, och dels för bara en enda säsong, låneplatser.

För innehavare av fasta platser finns möjlighet att i mån av tillgång byta till annan plats.

Kommunen för register dels över sökande för byte av båtplats, byteskö, och dels över sökande till båtplats, båtplatskö.

§2 Registrering till byteskö

Registrering till byteskö kan göras av alla, som innehar fast båtplats.

Anmälan för registrering görs muntligt eller skriftligt till kommunen.

Vid registreringen skall önskemål om placering anges samt för vilken båtstorlek (längd, bredd och djupgående) och vilken båttyp (segel-, motor-, roddbåt), som sökanden önskar byta plats.

Datum för anmälan noteras i registret.

§3 Registrering till båtplatskö

Anmälan till båtplatskön görs till kommunen. Muntliga anmälningar accepteras.

Förnyad anmälan ska årligen göras skriftligt på av kommunen tillhandahållen blankett.

I samband med förnyad registrering utgår en årlig avgift, vars storlek bestäms av kommunfullmäktige. Avgiften faktureras av kommunen. Har avgiften ej betalats inom 30 dagar skickas en påminnelse att avgiften skall betalas inom 10 dagar. Har avgiften inte betalats vid denna tidpunkt anses sökanden inte intresserad av att kvarstå i båtplatskön och stryks därför.

Vid första anmälan tilldelas sökande ett abonnentnummer. Numren sätts i tidsföljd.

Abbonentnumret följer sedan sökanden så länge denne står i kö och/eller innehar båtplats.

Vid registrering i kön skall sökanden ange önskemål om plats. Flera platser får anges. Det skall också anges för vilken båtstorlek (längd, bredd och djupgående) och vilken båttyp (segel-, motor-, roddbåt), som sökanden önskar plats.

§4 Arbetsordning

Byten och fördelning av båtplatser görs i huvudsak under våren varje år sedan antalet lediga platser blivit känt.

Byten görs före nytilldelning av platser.

§5 Byten enligt byteskön

Vid byte till annan fast plats görs urvalet ur byteskön med hänsyn till följande kriterier i den ordning, som de här anges:

Aktuell kategori. Urvalet görs bland bytessökande, som angivit intresse för den aktuella kategori.

Båtstorlek i förhållande till lediga platser. Fasta upplåtelser görs endast avseende båtar av den storlek för vilka platsen är avsedd.

Datum för registrering i byteskön.

Abonnentnummer.

Vid byte till låneplats görs urvalet ur byteskön med hänsyn till följande kriterier i den ordning, som de här anges:

Aktuell kategori. Urvalet görs bland bytessökande, som angivit intresse för den aktuella kategorin.

Båtstorlek i förhållande till ledig plats. Plats medges inte för båt, vars mått är större än vad platsen är avsedd för.

Datum för registrering i byteskön.

Abonnentnummer.

§6 Fördelning av båtplatser till sökande i båtplatskön

Vid fördelning av fasta platser görs urvalet ur båtplatskön med hänsyn till följande kriterier i den ordning, som de anges här:

Kommunmedlemskap. Fasta platser ges i regel endast till kommunmedlemmar.

Aktuell kategori. Urvalet görs bland sökande, som angivit intresse för den aktuella kategorin.

Båtstorlek i förhållande till lediga platser. Fasta upplåtelser görs endast avseende båtar av den storlek för vilka platsen ifråga är avsedd.

Abonnentnummer.

Vid fördelning av låneplatser görs urvalet ur båtplatskön med hänsyn till följande kriterier i den ordning, som de anges här:

Aktuell kategori. Urvalet görs bland sökande, som angivit intresse för den aktuella kategorin.

Kommunmedlemskap. Kommunmedlemmar har förtur framför icke medlemmar.

Båtstorlek i förhållande till lediga platser. Plats medges inte för båt, vars mått är större än vad platsen är avsedd för.

Abonnentnummer.

§7 Avsteg från fördelningsgrunderna

I följande fall kan avsteg göras från de ovan angivna fördelningsgrunderna:

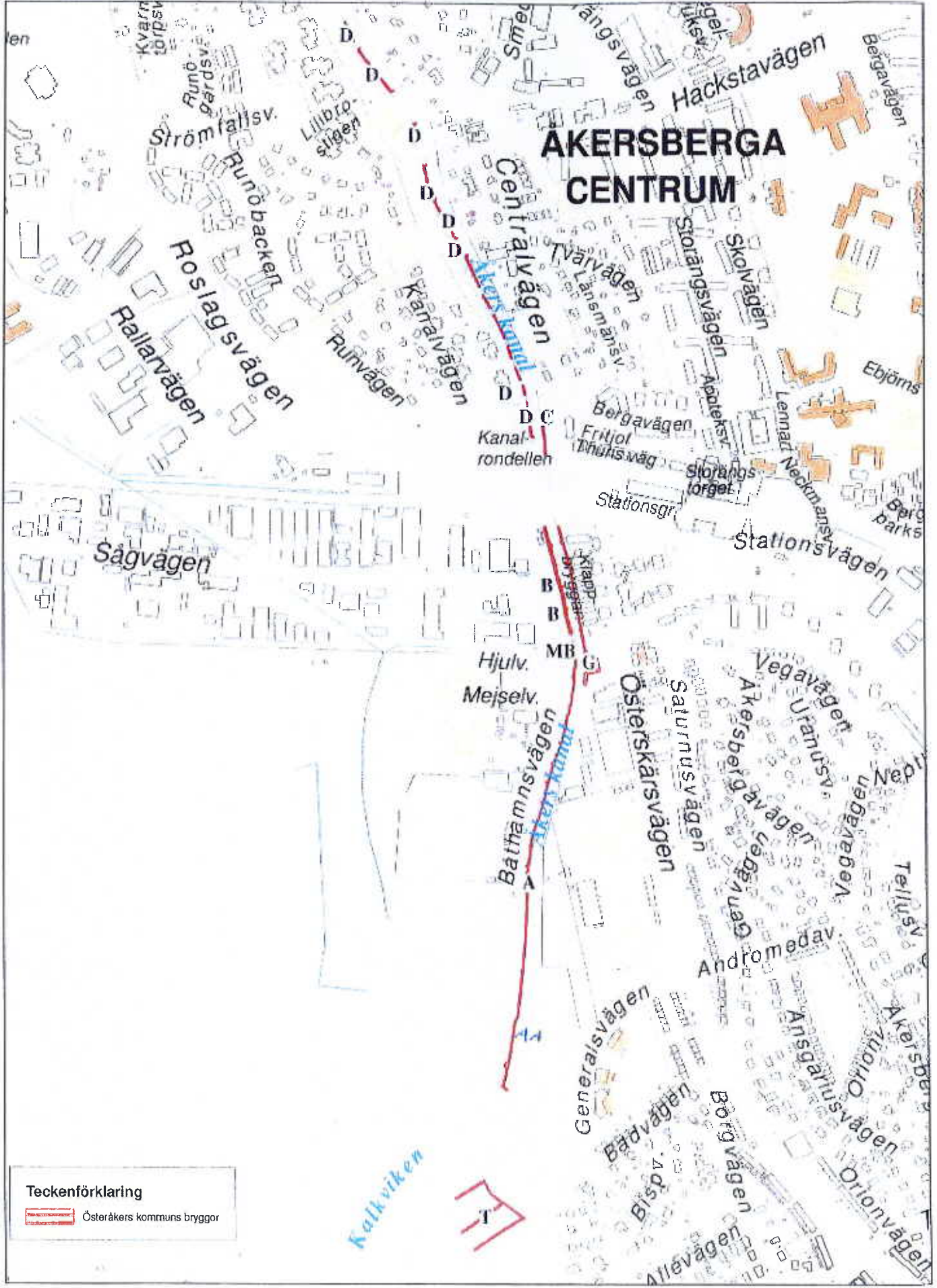
Om säkerhetsskäl föreligger. Exempelvis kan det på utsatta platser finnas risk att två bredvid varandra liggande segelbåtar slår ihop sina master.

Yrkesmässighet. Båtar, som används yrkesmässigt, kan medges förtur. Med yrkesmässigt menas att båten i fråga utgör en del av produktionen i sökandens verksamhet. För att komma ifråga för förtur skall sökanden vara licensierad yrkesfiskare eller företag registrerat för moms. Den båtberoende verksamheten skall uppta en väsentlig del av företagets samlade verksamhet. Intäkten av den båtberoende verksamheten skall uppta en väsentlig del av företagets eller dess ägares totala inkomst. Exempelvis kvalificerar ett registrerat företag, som huvudsakligen bedriver fisketur, och vars ägare till väsentlig del lever på inkomst från företaget, till förtur. Båtar avsedda för representation anses inte utgöra en del av ägarens produktion och kvalificerar inte för förtur.

För familjer vars alla medlemmar är bosatta på samma adress medges högst två fasta båtplatser.

Om synnerliga skäl föreligger får kommunen medge avsteg från dessa bestämmelser.

Kommunala båtplatser i Österåkers kommun



Teckenförklaring

 Österåkers kommuns bryggor

Kommunala båtplatser i Österåkers kommun

