



FREDSBORG

GESTALTNINGSPROGRAM

20121114



Medverkande:

Österåker kommun – Maria Bengs, Lars Barrefelt, Daniel Nygårds, Emily Lidman och Clas-Göran Herrgård

JM – Stefan Möllerberg, Jacob Thorén och Hans Eriksson

White – Kjell Torstensson och Anna Edblom



Avsikten med gestaltungsprogrammet är att beskriva ambitioner och ge riktlinjer för utformningen av såväl byggnader som allmän platsmark med gator och parker. Gestaltungsprogrammet är ett komplement till detaljplanen. Det kan också ses som en överenskommelse mellan exploaterings aktörer.

Utgångspunkten för Fredsborgs utformning är trädgårds- och villastadens planprinciper med måttlig täthet, återhållsam skala, trädgårdar till alla hus och gaturum medvetet formade efter platsens varierade förutsättningar. Topografi och natur ska vara tydligt uppfattbar.

Fredsborg kommer att byggas ut i etapper under en betydande tidsrymd. De olika utbyggnadsetapperna kan ges olika gestaltning beroende på tidens ideal och de blivande boendes preferenser.



Staket och häckar som avgränsar förgårdsmarken från gatan samspejar med husen. Exempel från JM, Järvastaden.

Bebyggelse- och gatustrukturen i Fredsberg har formats efter områdets topografi och vegetation. Gatorna följer de dalgångar som finns i landskapet med några tvärförbindelser dem emellan. Mellan gatorna finns kompletterande stigar som leder ut i skog och natur och upp på bevarade höjdryggar och hållmarker. Gatorna passerar i några fall trånga passager mellan höjdparter med markerade berghällar. Gatunätet är utformat med genomgående gator och endast i mindre omfattning förekommer säckgator.

Gatorna är viktiga gemensamma rum i stadsdelen och ska förutom att fungera för bilar, cyklister och gående även kunna vara mötesplatser för grannar och besökare. Den genomgående lokalgatan, 2, som leder till förskola, skola och park är utformad med generös gång- och cykelbana och trädplantering. Kantstensparkering utförs där det är lämpligt på några ställen i remsan mellan träden. I anslutning till skola och förskola vid Björkängsvägen som förses med gång- och cykelbana, 3, byggs en separat angorings- och parkerings slinga för ökad säkerhet och trygghet. Den längre gatuslingan, 4, har en enkelsidig gångbana och i övrigt har gatorna, 5, en enklare utformning med körbana och grusransomor på omgivande sidor. På dessa sparsamt använda gator samsas bilar, gående och cyklister på samma yta på de gåendes villkor. Körfällets bredd på alla gatutyper är en kompromiss mellan god framkomlighet och en önskan om låga hastigheter och begränsade hårdgjorda ytor. För att ytterligare begränsa hastigheten på gatorna utförs vissa korsningar förhöjda och med delvis avvikande beläggning. Säckgatornas vändplatser utformas rumsbildande.

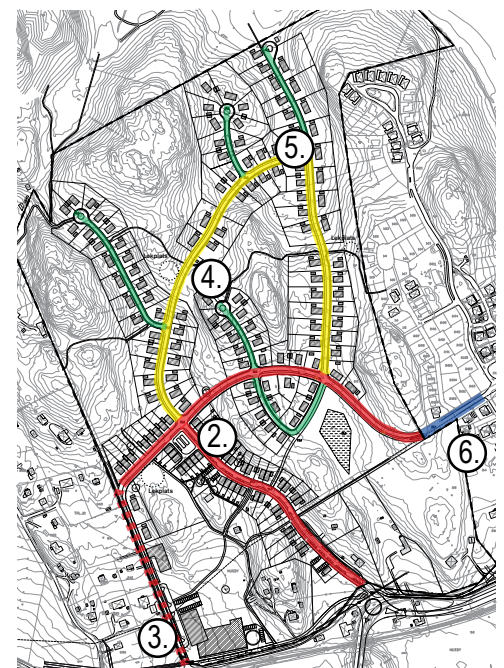
För att förstärka gaturummet och värna om kon-

takten mellan bostad och gata är förgårdsmarken begränsad och tydligt avgränsad från gatan. På norr- och östersidor med grundare förgårdsmark finns plats för entré, cyklar osv. och på söder och västsidor, med sitt djupare mått, finns plats för uteplats. Att från bostaden kunna överblicka gaturummet ökar känslan av trygghet och den informella bevakningen av gaturummet. För den som promenerar ökar känslan av trygghet och trivsel när husens fasader och rummen innanför samspejar med gaturummet.

Belysningen på gatorna ska - förutom att ge tillräckligt ljus för trafiksäkerhet - bidra till rumsbildningen och upplevelsen av grönskan på och i anslutning till gatorna. Armaturer, av typ Stockholmslyktan, kulör mörkgrå, med stolphöjd 4 och 6 meter bestyckas med lågenergiljuskällor med god färgåtergivning.

Dagvatten från gator och hårdgjorda ytor omhändertas så långt möjligt lokalt genom avledning och infiltration i krossdiken. Vatten som inte infiltrerar avleds via brunnar och ledningar till utjämningsmagasin under mark.

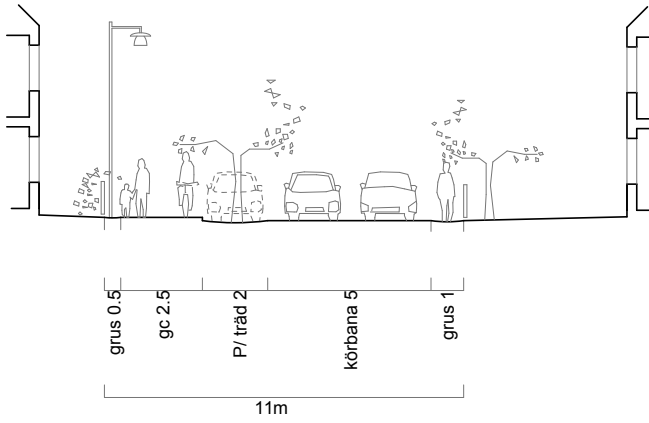
Gatunätet kommer att byggas ut etappvis, samordnat med bygget av områdets bostäder.



Gata med gång- och cykelbana; röd (2,3), Gata med hårdgjord gångbana; gul (4), Gata med grusad gångbana; grön (5). Ombyggd del av Älvstigen; blå (6).

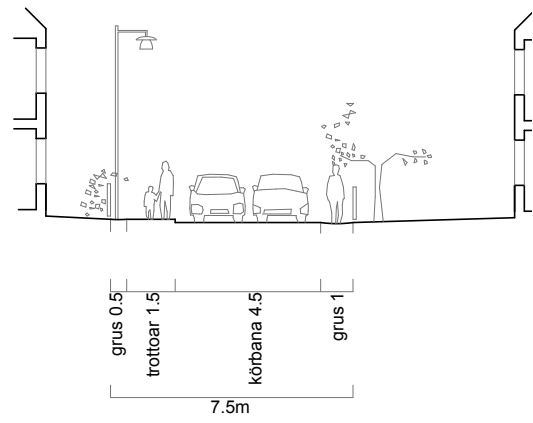
LOKALGATA 2

Med gång- och cykelbana och träd 11m



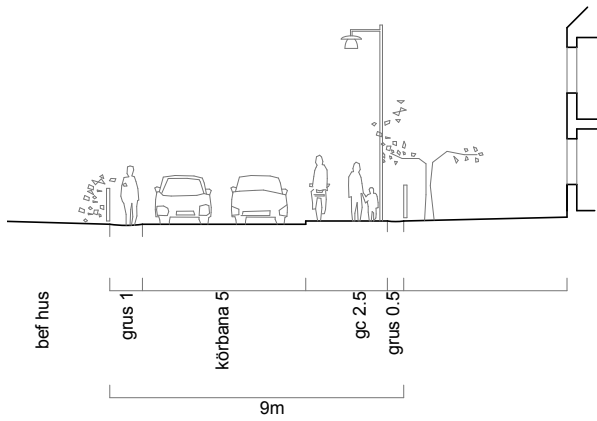
LOKALGATA 4

Med trottoar 7.5m



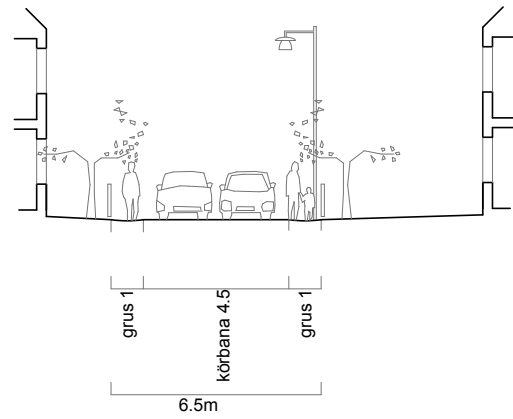
LOKALGATA 3

Med gång- och cykelbana, Björkängsvägen 9m



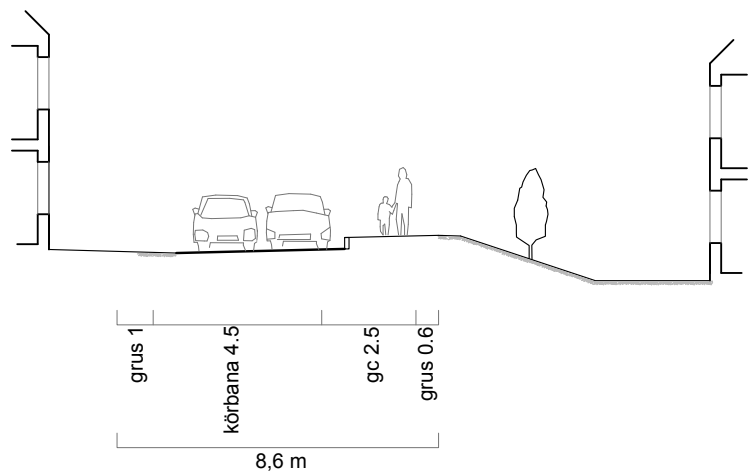
LOKALGATA 5

Med grusade gångbanor 6.5m



LOKALGATA 6

Vägen byggs om för att hindra vatten att rinna mot befintlig fastighet.





BOSTADSBEBYGGELSE

Bebyggelsen i Riksbyskogen, Stockholm följer gatan.

Fredsborg kommer att byggas ut under lång tid. Därför kan inte utformningen för hela området läggas fast i detalj, men ett antal principer kan anges. Bebyggelsen indelas i grupper längs gatorna med olika karaktärer beroende på gatornas funktion och utformning och samspelet med topografi och natur. Grupperna hålls samman med likartad utformning, enhetliga material och samordnad färgsättning. Fasaderna, såväl på huvudbyggnader som på komplementbyggnader utförs i huvudsak av träpanel. Kulörerna varierar från dämpade färger för områden i skogspartier till lättare och ljusare kulörer i mer öppna partier kring områdets centrala torg och på höjdpartierna. Tak hålls samman gruppvis i färg och taklutning.

Tomterna uppvisar stor variation; i vissa trånga terrängavsnitt och där bebyggelsen är tät är tomternas storlek begränsad. I andra avsnitt i mer öppen terräng kan tomterna göras större. Bebyggelsen utgörs i huvudsak av tvåplanshus. Souterränghus förekommer endast undantagsvis, däremot kan topografin på vissa platser komma att kräva förhöjda marksocklar på delar av byggnaderna. Markuppfyllnader och schaktslänter undviks så långt det är möjligt och där de ändå förekommer ges de en naturlig utformning eller utförs med terrasseringar.

Gathusen

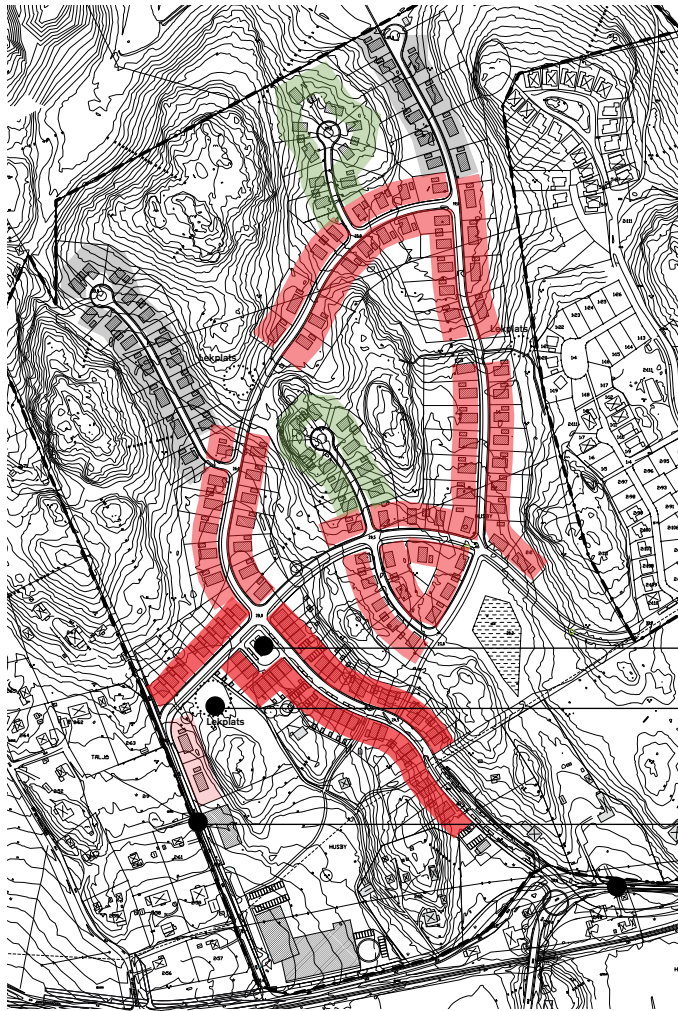
Längs lokalgatorna placeras husen på tomten i en fast relation till gatan. Byggnaderna linjerar med en begränsad förgårdsmark mot gatan på norr- och östersidor medan solsida mot söder och väster får generösare förgårdsmark. Bebyggelsens förgårdsmark avgränsas tydligt från gatan gruppvis gemensamt samordnad med byggnadernas arkitektur. Förgårdsmarken får-



Husen definierar tydligt gaturummet när förgårdsmarken är nätt. Här ett exempel från 1920-talet Göteborg.

digställs och planteras i samband med inflyttning och med hänsyn till årstiden för att säkerställa en samordnad och karaktärsfull utformning. Byggnaderna är i två våningar. Garage, carport och parkering placeras där terrängen så medger innanför huvudbyggnadens fasadliv, med plats även för andrabilen på egna

tomten. Mot stadsdelens lokalgator samordnas garageinfarterna i möjligaste mån. Kontakt och överblick mellan gatan och bostaden är viktig. Entréer placeras i första hand mot gatan, i andra hand mellan husen, synliga från gatan. Gatufasadernas fönstersättning utformas med avvägning mellan intresset av utblick mot gatan och att förhindra insyn. Gathusen bygger upp de gator där många av de boende och besökande kommer röra sig. Det är väsentligt att gränsen mellan gata och tomt utformas tydlig, anpassad till byggnadernas arkitektur och samordnad gruppvis. Även färgsättning samordnas gruppvis. Husen placeras på tomten i övrigt så att solbelysta ytor, mot söder och väster, blir så stora som möjligt och så att uteplats kan ordnas på mark samtidigt som vackra terrängpartier, berghällar och värdefulla träd kan bevaras.



De fem olika bostadskaraktärerna.

Husen längs Björkängsvägen

Några styckevillor ska samverka med befintlig bebyggelse längs gatan. Husen placeras så att träd och kullen bakom kan bevaras. Alla entréer ska orienteras mot gatan och husens läge nära skolan ställer krav på att tomterna definieras tydligt på sätt som samspelar med omgivningen och husens arkitektur. Fasadfärger och material ska harmoniera med befintlig bebyggelse.



Östra kvarnsbogen i Sollentuna belönades med Träpriset 2008. Gatan avslutas med vändplats och staket ingår som en del i husgestaltningen.

Husen vid gatornas slut

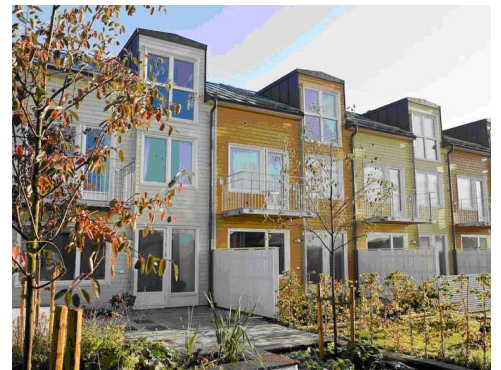
Friliggande villor i 1 till 2 våningar. Karaktären på återvändsgatorna är av enklare form och husen anpassas till terrängen. Förgårdsmarken kan variera och utformningen vara friare. I slutet annonseras tydligt hur gångstigar löper vidare ut i naturen; i den västra ned mot Gotsunda och i den östra ned mot golfbanan. Färgsättning och material samordnas och anpassas till bakomliggande vegetation med dämpade fasadfärger.



Smeslättstorget i Bromma, Stockholm har liknande skala och organisation som det nya torget i Fredsborg.



Hällmarkspartier är sparade in på tomtmark i Valö fyr, Göteborg



Trädgårdarna är väldefinierade och kvalitativa i kv Kastanjen i Järvastaden, JM.

Husen kring park och torg

Radhus och kedjehus i två våningar med möjlighet till tydlig resning, takkupor och vindsinredning. Bostäderna skapar ett tydligt rum kring torg och park. Entréer är orienterade mot dalstråket och eller omgivande gator. Omsorg läggs på att förgårdsmarkens avgränsning samordnas med byggnadernas arkitektur. Det centrala läget och de attraktiva parkmiljöerna skapar förutsättningar för promenader och vistelse i området och då behöver gränsen mellan gator, park och privata tomter vara tydlig. Även där tomter vetter mot parkens gångstråk ska avgränsningen av tomtmarken vara tydlig och väl gestaltad. Fasadfärgerna är sammanhållna och ljusa. Radhusens parkering samlas i små pareringsgårdar i direkt anslutning till bostäderna. Befintliga vackra träd utgör ett trevligt inslag vid parkeringarna.

Husen på höjderna

Enligt topografins villkor anpassas husens placering på höjderna till bergkanter och hållar. Byggnader med grundmurar som låter markens naturliga nivåer bevaras blir aktuellt i flera fall. På andra platser kan en försiktig sprängning av höjdparter ge utrymme för bostäder på plana tomter utan uppfyllda delar ovan dramatiska bergsbranter. Bebyggelsen kommer bli synlig och karaktäristisk i området varför tak och gestaltning behöver samspela och hållas ihop. Husen placeras på tomten i övrigt så att solbelysta ytor, mot söder och väster, blir så stora som möjligt samtidigt som vackra terrängpartier, berghållar och värdefulla träd kan bevaras. Uteplatser ordnas på mark eller i vissa fall på terrasser samordnade med bebyggelsens gestaltning och underordnad terrängen. Fasadfärgerna har ljusa toner.



Förråd är rumsbildande på trädgårdssidan, JM, Björkdungen



Landskapsrummet mellan åkerholmarna sparas som park i Fredsberg.

Utbyggnaden av Fredsberg görs med hänsyn till topografin och de naturliga landskapsstråken. En sammanhängande struktur av bevarad vegetation inom området och mot angränsande bebyggelse eftersträvas till gagn för såväl områdets djurliv som rekreation och friluftsliv. Särskilt värdefull hällmarksskog bevaras orörd. Det vackra nordsydliga landskapsrummet mellan åkerholmarna i områdets sydvästra del sparas och skogsbrynen bevaras. Ett antal särskilt vackra ekar i områdets centrala del bevaras och skyddas vilka markeras på plankarta och illustrationsplan.

Boende i området får god och nära tillgång till naturmark för rekreation och lek. Som komplement finns två platser som får karaktär av park. Den ena är den centrala platsen intill korsningen mellan lokalgatorna. Den är väl synlig, karaktärsskapande för området och utformas som ett trädplanterat torg, omgivet av bebyggelse i två till tre våningar.

Den andra är dalstråket i områdets västra del, ner mot skolan. Den får karaktär av naturmark med öppna lektytor mellan åkerholmarnas tydliga skogsbryn. Närmast gatan, i stråkets norra del annonseras naturmarken med en lekplats. Dalstråket kantas av en gångväg som leder ned mot bollplan och skola.

Förskolans och skolans friytor utformas med naturkaraktär med sparade uppväxta träd och blir lektytor för områdets barn även efter skoltid. Där stigen korsar lokalgatorna bildas två mötesplatser. Dessa utformas med sittplats och enklare lekredskap som passar väl i terrängen.



Lekplatsen fint inplacerad i natur, Lurparken, Stockholm av Albin Karlsson och Henrik Brandt.



Smedslättstorget i Bromma, Stockholm har liknande skala och organisation som det nya torget i Fredsberg.



Karaktär längs gångstråket vid dalgångens östra kant.



Traditionella material har använts till grundskolan med generösa rum för framtidens skola, Brunns skola, Värmdö, White.

Skola och Förskola ligger strategiskt i Fredsborg. De är väl synliga och tillgängliga både för boende i Fredsborg och för närliggande områden. De placeras mot de välanvända gatorna Järnvägsbacken och Björkängsvägen med entréer mot gatan. Gårdarna ligger bullerskyddade på insidan av kvarteret med kontakt med det centrala dalstråket.

Planen anvisar plats för förskola för ca 90 barn i 5 avdelningar och en skola och sporthall för ca 300 elever. En vinkelbyggnad ger goda förutsättningar för att både annonsera skolan ut mot Järnvägsbacken och skapa en tyst gårdsida in mot parkstråket. Skolan föreslås i två till tre våningar med en distinkt fasad mot gatan och möjligheter till friare former mot gårdsidan. Entrén ska vändas ut mot Järnvägsbacken och Björkängsvägen. En separat gatuslinga för angöring och korttidsparkering byggs vid Björkängsvägen för trygg hämtning och lämning. Generösa trottoarer underlättar för cykel och promenader till skolan. Från centralparken finns dessutom en gångväg till skolan längs dalstråksparken. Varuinlastning ska inordnas i gestaltningen så att den inte dominerar uttrycket från omgivande gator.

Både skolan och förskolans gårdar anknuter till dalstråksparken och dess friytor. Sporthall



Skoltomten i Fredsborg med flera vackra träd.

och bollplan är enkla att nå och använda även efter skoltid. Skolans parkering kan utnyttjas för sporthallen på kvällar och helger. Byggnadernas placering vid dalstråket, på den tidigare odlade marken, ger förutsättningar för samordnad karaktär, färgsättning och materialval som anknyter till de befintliga äldre bebyggelsen vid Fredsborgs Falkes och lantbrukets färgskala i toner som falurött, falusvart och ockra.



Mörk träpanel står vackert mot grönskan, Presseskolan, Kungälv, White.