



Till kommunstyrelsen

Programuppdrag för "Åkersberga Stad – centrumområdet"

Beslutsförslag

Kommunstyrelsens arbetsutskott föreslår kommunstyrelsen besluta:

1. Samhällsbyggnadsförvaltningen får i uppdrag att ta fram ett program för "Åkersberga Stad – centrumområdet".

Bakgrund

Kommunstyrelsen gav 2005-03-14 dåvarande stadsarkitektkontoret i uppdrag att upprätta program för centrala Åkersberga. Programarbetet påbörjades och som ett första steg har en "Vision för centrala Åkersberga" tagits fram, som anger några grundläggande utgångspunkter för utveckling och förtätning av den centrala staden och utgör ett underlag och en vägledning för fortsatta program- och planarbeten.

Den pågående utvecklingen av Åkersberga centrum och utvidgning över Kanalstaden har som utgångspunkt en stadsmässig karaktär och struktur. Denna har också markerats i kommunens översiktsplan från 2006, *Skärgård och stad* och beskrivs i de program- och planhandlingar som är kopplade till Kanalstaden.

Programområdet omfattar den centrala stadskärnan, i huvudsak kring Stationsvägen. Se karta i bilaga 1.

Förvaltningens slutsatser

Syftet är att utveckla Åkersbergas centrumområde till en trygg, attraktiv, stadsmässig, modern småstad. Ett första steg är att ta fram ett program bl a som underlag för kommande detaljplaneläggning. I arbetet ingår att ta fram underlag och riktlinjer för utveckling av stadens centrumområde. Programmet ska beskriva centrala funktioner i staden och redovisa förslag till markanvändning i området samt gestaltungsprinciper för bebyggelse och platser. Även övergripande genomförandefrågor ska behandlas. Centrums koppling till omgivande områden och vattenkontakten, skärgårdsanknytning ska belysas. Integrerat med programmet ska trafikutredningar utföras för centrum och omgivande områden. Programarbetet ska ske i samråd och dialog med berörda och allmänhet.

Bilagor

Bilaga 1. Förstudie inkl. karta över programområdets preliminära avgränsning.

Lars Barrefelt
Stadsarkitekt

Maria Bengtsson
Planarkitekt

Förstudie för "Program för Åkersberga Stad - centrumområdet"

Bakgrund

Kommunstyrelsen gav 2005-03-14 dåvarande stadsarkitektkontoret i uppdrag att upprätta program för centrala Åkersberga. Programarbetet påbörjades och som ett första steg har "Vision för centrala Åkersberga" tagits fram som anger några grundläggande utgångspunkter för utveckling och förtätning av den befintliga centrala staden och utgör ett underlag och en vägledning för fortsatta program- och planarbeten.

Den pågående utvecklingen av Åkersberga centrum och utvidgning över Kanalstaden har haft som en utgångspunkt en stadsmässig karaktär och struktur. Denna har också markerats i kommunens översiktsplan från 2006, *Skärgård och stad* och beskrivs i de program- och planhandlingar som är kopplade till Kanalstaden.

Programområdet omfattar den centrala stadskärnan, i huvudsak kring Stationsvägen. Se karta **bilaga 1**.

Nulägesbeskrivning

Nuvarande markanvändning och bebyggelse

Områdets centrala delar innehåller en blandning av i huvudsak kontor, handel, service och parkering. I området kring torget och stationen finns centrumkaraktären, med mer storskalig och centruminriktade verksamheter som inomhusgalleria. Här finns tåg, buss, större handelsetableringar och p-hus. Parkeringsanläggningar finns både i Västra & Östra parkeringshuset. Dessutom finns bl.a infartsparkering på obebyggd kvartersmark planlagda för handel och kontor.

Antalet bostäder inom detta centrala område är förhållandevis litet. Bostäder i form av flerfamiljshus finns i huvudsak i programområdets nordvästra del mellan väg 276 och Bergavägen och i programområdets sydvästra del bl.a i kv Skonaren längs Åkers kanal samt ovanpå kvarteret Kajutan i centrum. Däremot finns inga bostäder alls längs Stationsvägen. Bebyggelsen har tillkommit under olika tidsperioder och med enstaka undantag under de senaste fem decennierna. Gestaltningen följer olika stilideal, och skala och användning varierar. Storängsvägen har en viss karaktär av småstadsgata och Bergavägen håller på att få en mer stadsmässig karaktär men Stationsvägen har, trots sin roll som huvudgata, fortfarande karaktären av baksida och matargata för bl.a varutransporter.

Intrycket av Åkersbergas mest centrala delar framförallt kring Stationsvägen präglas idag av parkeringshus, slutna bottenvåningar och en storskalighet och avsaknad av bostäder som rimmar dåligt med ortens framtida vision om levande småstad. Här finns även ett stort antal öppna odefinierade ytor där även markanvändningen är otydlig/oklar. Stationsvägen saknar stadskvalitéer i form av väl definierade rum med öppna och "aktiva" bottenvåningar.

2013-04-17 Dnr KS 2012/0484-212

Kopplingen till vattnet och kanalen är trots närheten svag. Barriärer i form av Roslagsbanan, Roslagsvägen samt kanalen leder till svaga kopplingar och dålig förståelse för hur detta centrala område är uppbyggt. Detta leder rent praktiskt till att rörelser genom centrum är styrda och att man, för att ta sig till vissa platser, måste gå omvägar, vilket kan medföra att platser som avståndsmässigt egentligen ligger relativt nära upplevs ligga långt ifrån varandra och det kan vara svårt att orientera sig.

Service

Handel och övrig service finns i Åkersberga centrum. Ett flertal förskolor, skolor och gymnasieskolor finns inom gångavstånd.

Natur och kultur

Centrala Åkersberga består till huvuddelen av bebyggelse. Grönytor inom programområdet finns i huvudsak i Järnvägsparken för övrigt mest som gräsbevuxna "restytter" mellan vägområden. Viss trädplantering finns längs korta vägsträckor. Kanalrummet erbjuder däremot unika kvaliteter och bör utvecklas till att bli en integrerad del av centrala Åkersberga.

Inga kända fornlämningar finns i området. Det enda objekt inom området som bedömts så kulturhistoriskt värdefullt att det redovisats i kommunens kulturmiljöbok/program "I Roslagen" är Kommunhuset, uppfört 1955.

Trafik

Åkersberga centrum genomkorsas av väg 276 som har karaktären av landsväg trots att det går rakt genom centrum. På en sträcka av cirka 200 m genom centrum är vägen överdäckad. Trafiken till centrum matas via en inre ring som bildas av Stationsvägen-Skolvägen- Bergavägen. Entréerna till centrum utgörs i huvudsak av två cirkulationsplatser på väg 276, väster och öster om centrum. Den västra cirkulationsplatsen ansluter direkt mot Stationsvägen och den östra via Margretelundsvägen mot Stationsvägen.

Skolvägen/Lennart Neckmans väg i nord-sydlig riktning korsar väg 276 på en bro och ansluter mot Stationsvägen i söder. Skolvägen förbinder biltrafiken mellan norra och södra Åkersberga. Via Skolvägen nås även norra delen av centrum och parkeringshuset under Skeppet. Biltrafik väster- och söderifrån når centrum via Sågvägen-Båthamnsvägen i en signalreglerad korsning vid Stationsvägen samordnad med järnvägen med bommar. Korsningen, där järnvägen nu är dubbelspårig, har redan idag begränsad kapacitet och vid en förväntad trafikökning både på Roslagsbanan och på gata tillkommande bebyggelse i Täljöviken och Österskär bedöms att korsningen på sikt bör stängas och ersättas med en annan lösning. Roslagsbanan utgör en barriär mellan centrum och områdena söder och väster om Västra Banvägen.

Områdena öster om centrum tar sig mot centrum via två fyrvägs korsningar, den första vid Margretelundsvägen-Luffarbacken och nästa korsning vid Luffarbacken-Stationsvägen. Dessa korsningar upplevs som otydliga och svåröverskådliga.

Åkersberga centrum är väl försörjt av kollektivtrafik genom Roslagsbanan som har en bytespunkt i Åkersberga till anslutande bussnät. Vägar som trafikerats av busstrafik är Stationsvägen mellan Skolvägen och Margretelundsvägen och Skolvägen som har en busshållplats mitt för Berga teater. Bussterminalen med plats för 18 bussar fungerar

2013-04-17 Dnr KS 2012/0484-212

även som nattuppställning. Avsikten är att på sikt flytta bussuppställningen från centrum.

Centrum genomkorsas av gång- och cykelstråk längs Stationsvägen och väg 276 i östvästlig riktning. I nord-sydlig riktning utgör Roslagsbanan en kraftig barriär för gång- och cykeltrafiken genom att banan endast kan passeras vid särskilt anordnade gångpassager, den ena mitt för Skutan och den andra omedelbart öster om stationen. Det finns även en passage under Stationsvägen respektive Roslagsbanan längs Åkers Kanal.

I enlighet med Trafikplanen bör följande beaktas i det fortsatta arbetet: Väg 276 behöver omformas och få mer stadsmässiga kvaliteter och tydligare entréer. Det framtida nätet för både kollektivtrafik, biltrafik och gång- och cykeltrafik behöver tydliggöras. Gatunätet behöver förbättras och få en mer stadsmässig karaktär och kopplingarna inom och till omgivande områden bör förtydligas. Strukturen bör formas för att förstärka centrumets roll som den naturliga mötesplatsen. Åkersberga station bör få en mer central roll för kollektivtrafiken och bytespunkten mellan olika trafikslag, bussterminal, station och infartsparkering behöver förbättras för att skapa en attraktiv mötesplats.

Teknisk försörjning

Området ligger inom befintligt VA-verksamhetsområde. VA- och Dagvatten behöver utredas.

Avgränsning

Uppdraget inkluderar inte hela området som ingår i visionen utan avgränsas till centrumområdet i huvudsak kring Stationsvägen. Den preliminära avgränsningen har gjorts med hänsyn till vägnätet runt området och dess anslutningspunkter som är en viktig del i områdets övergripande struktur och utveckling. I väster gränsar området mot Runö Gård och Västra Kanalstaden, i söder mot Österskår söder om Västra Banvägen, i öster mot Margretelundsvägen och Skolvägen/Lennart Neckmans väg, i norr mot Bergavägen.

Se karta över områdets preliminära avgränsning bilaga 1.

Gällande planer och program

Översiktsplan 2006

I kommunens översiktsplan ÖP 2006 är "Centrala Åkersberga" ett av de utpekade utvecklingsområdena. Där står bl.a följande:

"Centrum har under senare år genomgått en relativt kraftig förändring mot tätare och mer stadsmässig karaktär, som närmar Åkerberga vattnet, vilket planeras fortsätta i nya etapper. Den mer långsiktiga utvecklingen av centrala Åkersberga, öster och väster om Åkers kanal, studeras i övergripande planer. I dessa skall avgränsningen av en tätare och mer stadslig tätortsstruktur studeras. Områdena närmast centrum och Åkers kanal utgör en naturlig utvidgning av den tätare stadsbygden. Under planperioden kan en successiv omvandling förväntas av industrimarken till handel och mindre störande arbetsplatser både längs Såg- och Stationsvägen. Vidare bör miljön och bebyggelsekaraktären längs hela Åkers kanal behyas..."

2013-04-17 Dnr KS 2012/0484-212

Program

I arbetet med detaljplan för Åkersberga centrum (dpl nr 410) antogs av kommunstyrelsen 2004-10-04 ett program för en del av området som underlag för den detaljplanen.

Detaljplaner

Området omfattas av ett stort antal detaljplaner. En stor del ingår i detaljplan för Åkersberga Centrum (dpl nr 355) antagen år 1992. I den är kvartermarken längs Stationsvägen i huvudsak planlagd för centrumändamål samt handel och kontor. En detaljplan för den nya kommersiella centrumdelen (dpl nr 410), antogs år 2006 men gjordes om år 2008 (dpl nr 426) och är den senaste detaljplanen med en genomförandetid till 2018. För de övriga har genomförandetiden löpt ut.

Syfte

Den långsiktiga målsättningen är att skapa en stadsmässig modern småstadsmiljö i Åkersberga centrum, en mötesplats för Åkersberga. Bostäder, handel, service, kommunikationer och andra verksamheter ska möjliggöras i en mångfunktionell stadsbildning. Ett välfungerande stationsområde är en viktig del liksom att minska Roslagsbanans barriäreffekter. En utgångspunkt är att stadens rum i form av allmänna platser med torg, gator och parker ska anordnas och bebyggelsen utformas så att de allmänna rummen blir levande och trygga. Långsiktig hållbarhet i alla dess aspekter ska beaktas. Visionen är att Åkersberga ska bli en trygg, attraktiv, stadsmässig modern småstad med skärgårdsanknytning/skärgårdskaraktär där många vill bo, leva och verka i framtiden.

Projekts mål

Målet med uppdraget är att ta fram ett program. Programmet ska visa vilken utvecklingspotential som finns och vara ett underlag för kommande detaljplaneläggning. Målet med programmet är att **utreda möjligheten att**

- Skapa fler centralt belägna bostäder, nära kommunikationer.
- Förbättra omstigningsplatsen mellan olika trafikslag, infartsparkering, bussterminal, station och skapa en mötesplats.
- Skapa fler centralt belägna lokaler för handel och service, nära kommunikationer.
- Göra bättre och tydligare kopplingar till omgivande områden.
- Skapa mötesplatser, torg, tydligare och mer attraktiva gaturum.
- Förbättra, skapa ett mer sammanhållet gatunät
- Skapa tilltalande entréer till staden.
- Kanalrummet blir en integrerad och tillgänglig del av centrala Åkersberga
- Ge förslag på åtgärder i den fysiska planeringen för att främja trivsel och trygghet

Resultat

- Programhandling med beskrivningar och kartredovisningar.

Tid

- Planarbetet påbörjas under våren 2013 och enligt nuvarande bedömning kan programmet godkännas tidigast hösten 2015.
- Området kommer därefter att detaljplaneläggas och byggas ut i etapper.

2013-04-17 Dnr KS 2012/0484-212

Kostnader

- Alla erforderliga utredningar och andra kostnader i samband med programarbetet bekostas av Samhällsbyggnadsförvaltningen.
- Kostnaderna för kommande detaljplaneläggning och dess genomförande i nästa skede bekostas av resp. exploatör vilket regleras genom plan- och exploateringsavtal.

Risker

Motstående intressen kan finnas bl.a bland fastighetsägarna. Tidplanen delvis beroende av utredningar som vi inte ansvarar för t ex. SL's utredningar om bussupställning, dubbelspår o.dyl.

Förvaltningens slutsatser

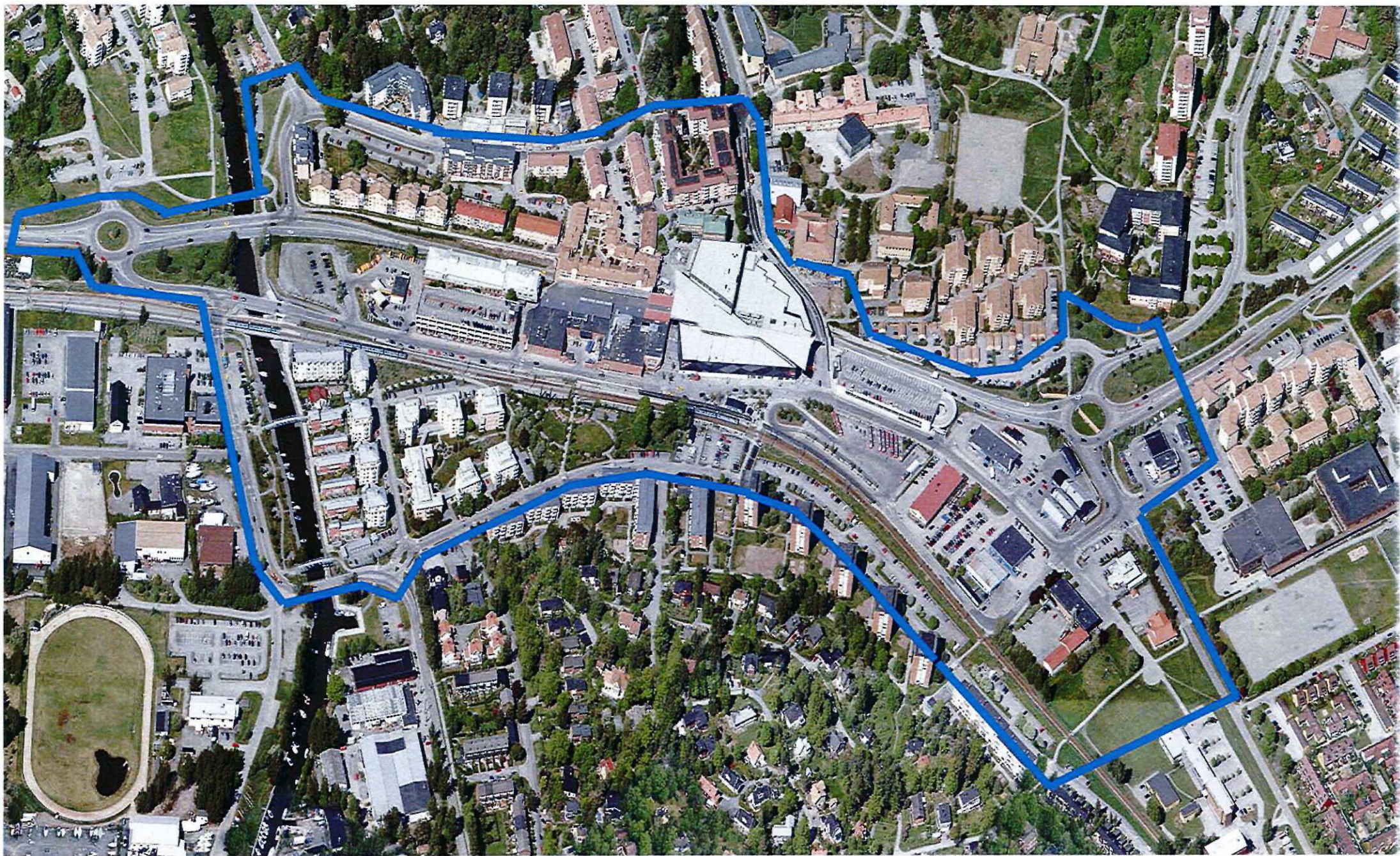
Syftet är att utveckla Åkersbergas centrumområde till en trygg, attraktiv, stadsmässig, modern småstad. Ett första steg är att ta fram ett program bl a som underlag för kommande detaljplaneläggning. I arbetet ingår att ta fram underlag och riktlinjer för utveckling av stadens centrumområde. Programmet ska beskriva centrala funktioner i staden och redovisa förslag till markanvändning i området samt gestaltungsprinciper för bebyggelse och platser. Även övergripande genomförandefrågor ska behandlas. Centrums koppling till omgivande områden och vattenkontakten, skärgårdsanknytning ska belysas. Integrerat med programmet ska trafikutredningar utföras för centrum och omgivande områden. Programarbetet ska ske i samråd och dialog med berörda och allmänhet.



Lars Barrefelt
Stadsarkitekt



Maria Bengs
Planarkitekt



BILAGA 1 - Karta över föreslaget programområde