



Tjänsteutlåtande

Samhällsbyggnadsförvaltningen

Datum 2013-05-15

Dnr KS 2012/0308

Till Kommunstyrelsen

Genomförandeplan för stadspark Åkers kanal

Sammanfattning

Samhällsbyggnadsförvaltningen har utarbetat ett förslag till genomförandeplan för utveckling av kanalstråket som en stadspark Åkers kanal. Genomförandeplanen omfattar åtgärder för åren 2014-2020. Planen är vägledande för underlag till kommunens årliga investeringsbeslut.

Beslutsförslag

Kommunstyrelsens arbetsutskott föreslår Kommunstyrelsen föreslå Kommunfullmäktige besluta

1. Att godkänna förslaget till genomförandeplan för stadspark Åkers kanal bilaga 1
2. Att i den årliga investeringsbudgeten fastställa årlig budget för investeringar i anläggningar för utveckling av stadspark Åkers kanal.

Bakgrund

Samhällsbyggnadsförvaltningen fick av Samhällsbyggnadsnämnden 2011 i uppdrag att redogöra för förutsättningarna att inrätta en stadspark Åkers kanal. En slutrapport redovisades till nämnden i december 2011. Ekologigruppen har på Samhällsbyggnadsförvaltningens uppdrag tagit fram en vision om kanalstråkets omvandling till stadspark Åkers kanal. Samhällsbyggnadsförvaltningen har granskat rapporten och tagit fram en tidplan och en uppskattad budget för investeringarna.

Förvaltningens slutsatser

Samhällsbyggnadsförvaltningen bedömer att området kring Åkers kanal lämpar sig väl för en stadspark och att området har många kvaliteter som kan lyftas fram. Samhällsbyggnadsförvaltningen har granskat ekologigruppens rapport om Vision stadspark Åkers kanal och har sammanställt ett förslag till genomförandeplan för perioden 2014-2020. Av visionen framgår värdet av att öka tillgängligheten till området vilket därför prioriteras högt. Vidare lyfter visionen fram behovet av att skapa flera kvalitativa målpunkter utmed kanalen. Kanalen ligger strategiskt vid entrén till Åkersberga vilket bör förstärkas genom att skapa tydligare entréer såväl till staden som till stadsparken.

Budget och projektbeskrivningar är preliminära då fördjupning krävs för mer exakt budget och även i vissa fall samordning med andra pågående projekt såsom exempelvis ny bro vid Sockenvägen. Mer exakt projektbeskrivning och budget presenteras i anslutning till det årliga budgetarbetet.

Tjänsteutlåtande

Tidigare beredning

Den 20 december redovisade samhällsbyggnadsförvaltningen en rapport om stadspark Åkers kanal till Samhällsbyggnadsnämnden. Under 2012 togs en Vision stadspark Åker kanal fram av Ekologigruppen på uppdrag av samhällsbyggnadsförvaltningen. En information hölls om visionen den xx.

Bilagor

Bilaga 1 Genomförandeplan stadspark Åkers kanal



Anna Anderman

Väg och trafikchef

Gisela Holmgren

Landskapsarkitekt

GENOMFÖRANDEPLAN

STADSPARK ÅKERS KANAL

2013-05-16

1. ATTRAKTIVA STRÅK, 2014

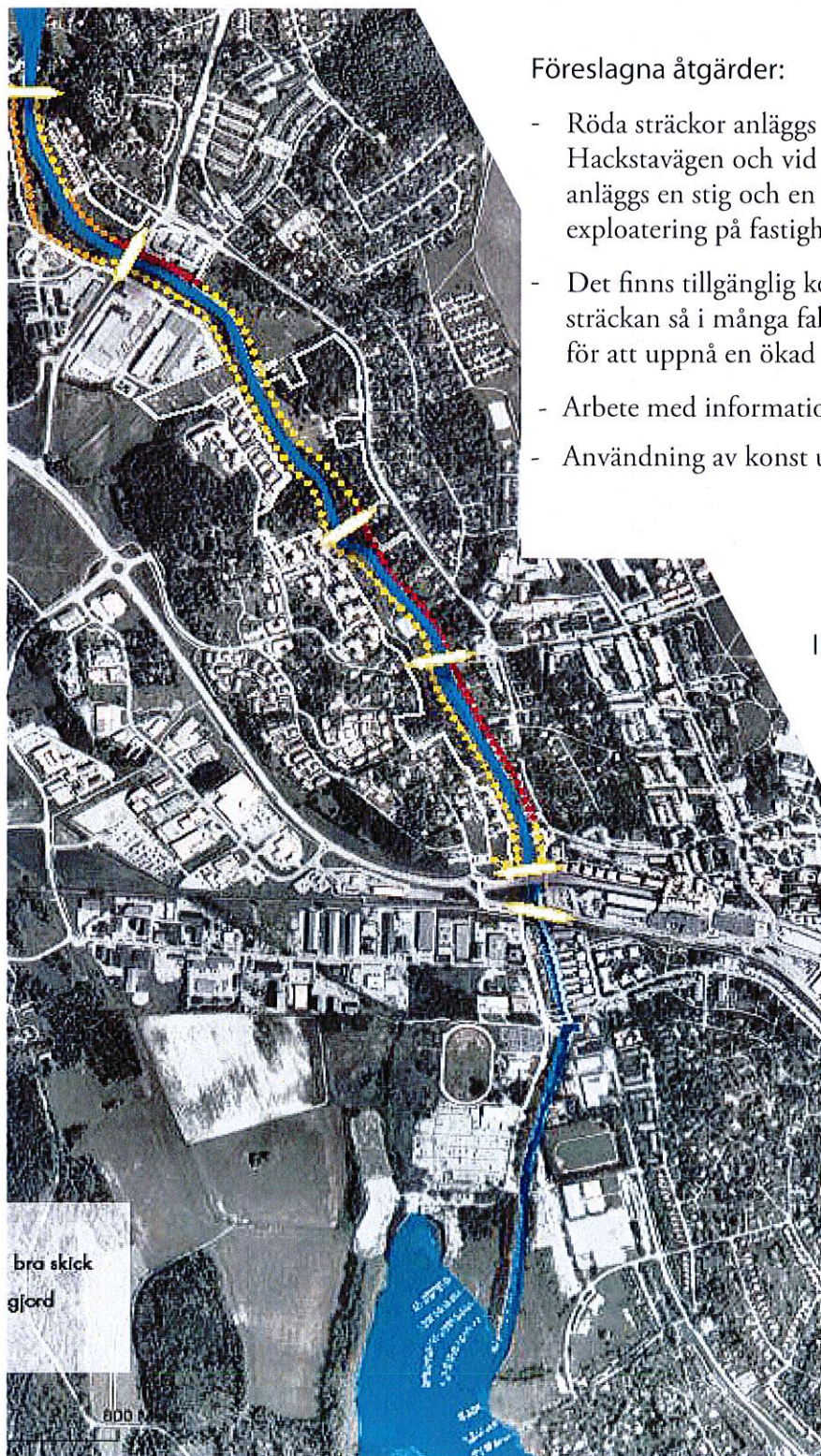
Målsättning: Att skapa tillgängliga och attraktiva promenadstråk runt Åkers kanal

Den idag uppstyckade promenaden längs kanalen är för kort för att vara attraktiv.

Ett sammanhängande gångstråk runt hela Åkers kanal -från Åkersbro till Roslagsbanan- är en stor styrka i Åkersbergas nya stadspark. En slinga runt Åkers kanal ger alla tillgång till vatten.

Vi vet att av upplevelsevärden är de aspekter som kopplas till upplevelser kring vatten som utblickar, avkoppling, lek, bad, de som skattas högst. Åkersbergabor vill ha närhet till vatten.

Vatten är ett viktigt element i en stad, det fungerar som identitetsskapare och generator för aktiviteter.



Föreslagna åtgärder:

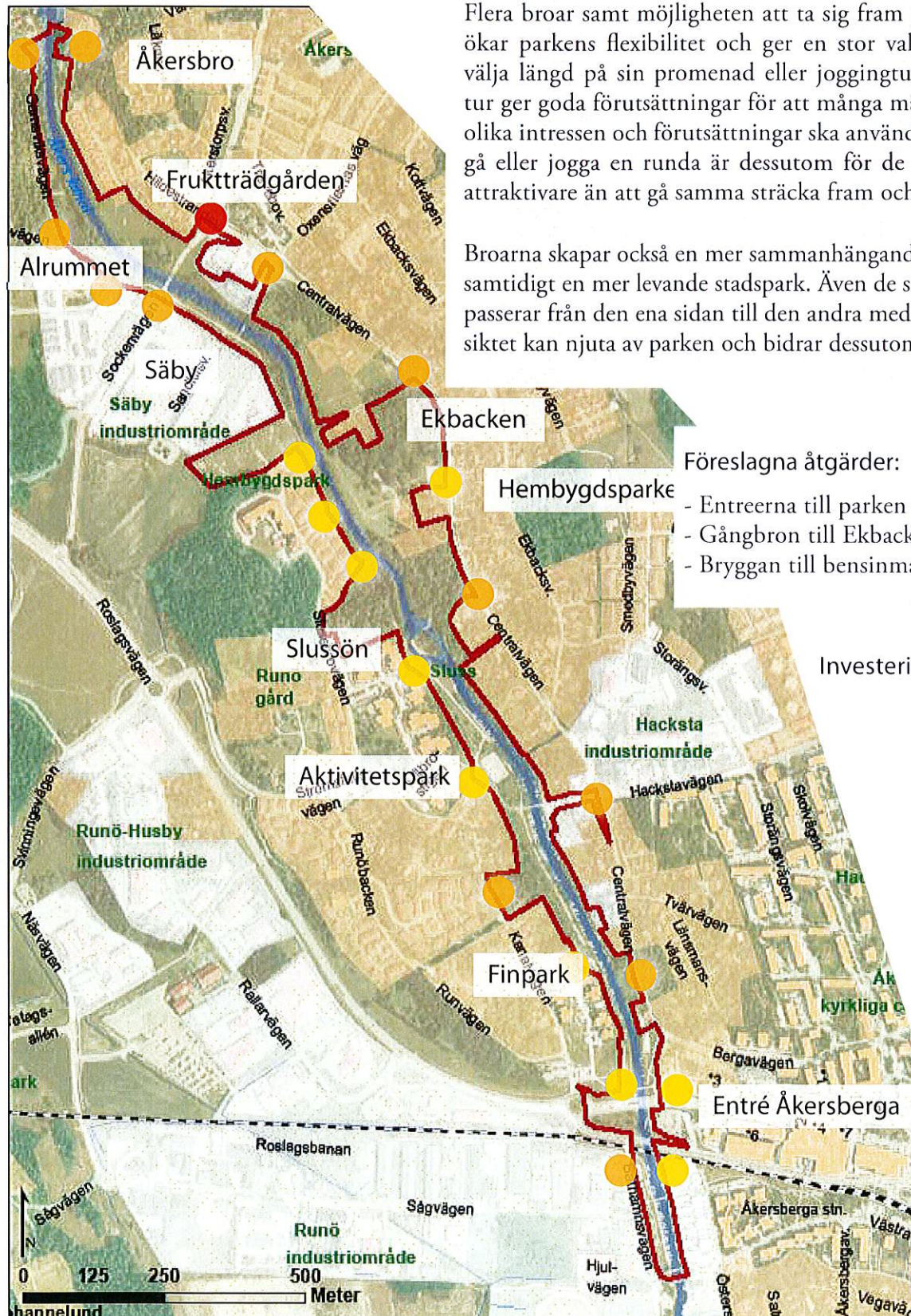
- Röda sträckor anläggs först med början norr och söder om Hackstavägen och vid Säby. I tomten vid "boulebanan" anläggs en stig och en brygga eventuellt tillsammans med exploatering på fastigheten Berga 11:1.
- Det finns tillgänglig kommunal mark utmed nästan hela sträckan så i många fall krävs endast röjning och städning för att uppnå en ökad tillgänglighet för allmänheten.
- Arbete med information och marknadsföring.
- Användning av konst utmed promenadstråket.

Investering 4 000 tkr

2. ENTRÉER TILL PARKEN, 2015

Målsättning: Tydliga entréer till stadsparken

För att stadsparken ska fungera krävs det att den sätts i ett sammanhang. Det bör finnas starka samband mellan parken och kringliggande områden med tydliga entréer och anslutningar. Den framtida stadsparken Åkers kanal är väl integrerad i den omgivande bebyggelsen med tydliga entréer mot omkringliggande huvudvägar och bostadsområden.



Flera broar samt möjligheten att ta sig fram på båda sidor ökar parkens flexibilitet och ger en stor valmöjlighet att välja längd på sin promenad eller joggingtur. Detta i sin tur ger goda förutsättningar för att många människor med olika intressen och förutsättningar ska använda parken. Att gå eller jogga en runda är dessutom för de flesta mycket attraktivare än att gå samma sträcka fram och tillbaka.

Broarna skapar också en mer sammanhängande stad och samtidigt en mer levande stadspark. Även de som bara passerar från den ena sidan till den andra med andra mål i sikte kan njuta av parken och bidrar dessutom till folklivet.

Föreslagna åtgärder:

- Entréerna till parken tydliggörs
- Gångbron till Ekbacken byggs
- Bryggan till bensinmacken anläggs

Investering 7 500 tkr

3. SLUSSÖN, 2016

Målsättning: Förbättra förutsättningarna i Slussön

Slussen på Slussön är en naturlig målpunkt och en viktig historisk milstolpe längs Åkers kanal. På den östra sidan anläggs en gångstig. Längs denna gångstig kommer det största tillflödet till Åkers kanal längs sträckan genom staden.

Gångstigen övergår i bryggor och trappar sig upp i slänten. Från stigen får man utsikt över fiskpassagen.

Den befintliga fisktrappan fungerar inte tillfredställande och den bör bytas ut mot ett omlöp (en bäck med svag lutning) eller inlöp (en form av fisktrappa, bra exempel finns i Islandsfallet i Uppsala) beroende på vad som lämpar sig bäst på denna plats.

Föreslagna åtgärder:

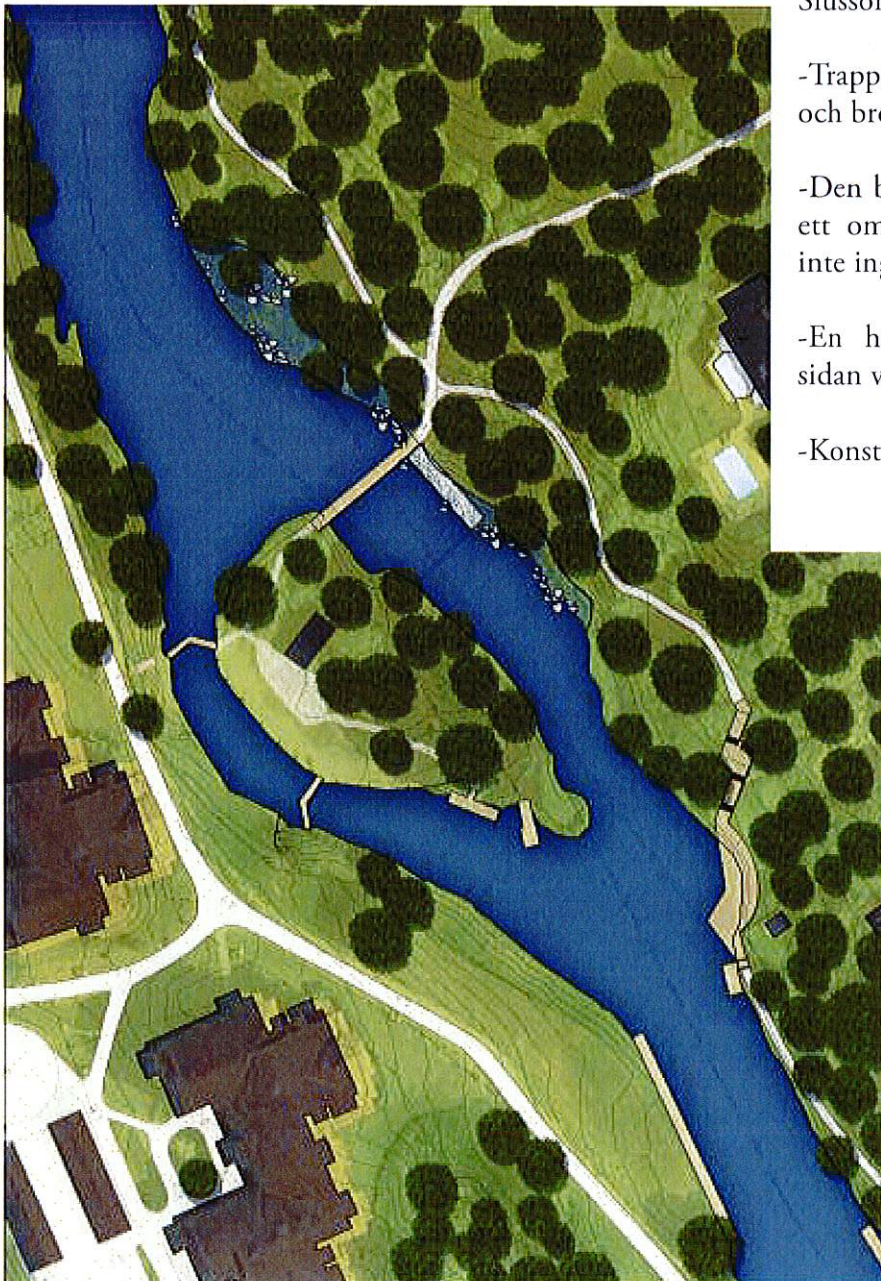
-Två bryggor och en gångstig anläggs vid Slussön.

-Trappan på den vänstra sidan av slussön och bron på den östra sidan rustas upp.

-Den befintliga fisktrappan byts ut mot ett omlöp. Observera att detta arbete inte ingår i nedanstående kalkylen.

-En handikapparkering på den östra sidan vid centralvägen iordningsställs.

-Konst till Slussön



Investering 4 000 tkr

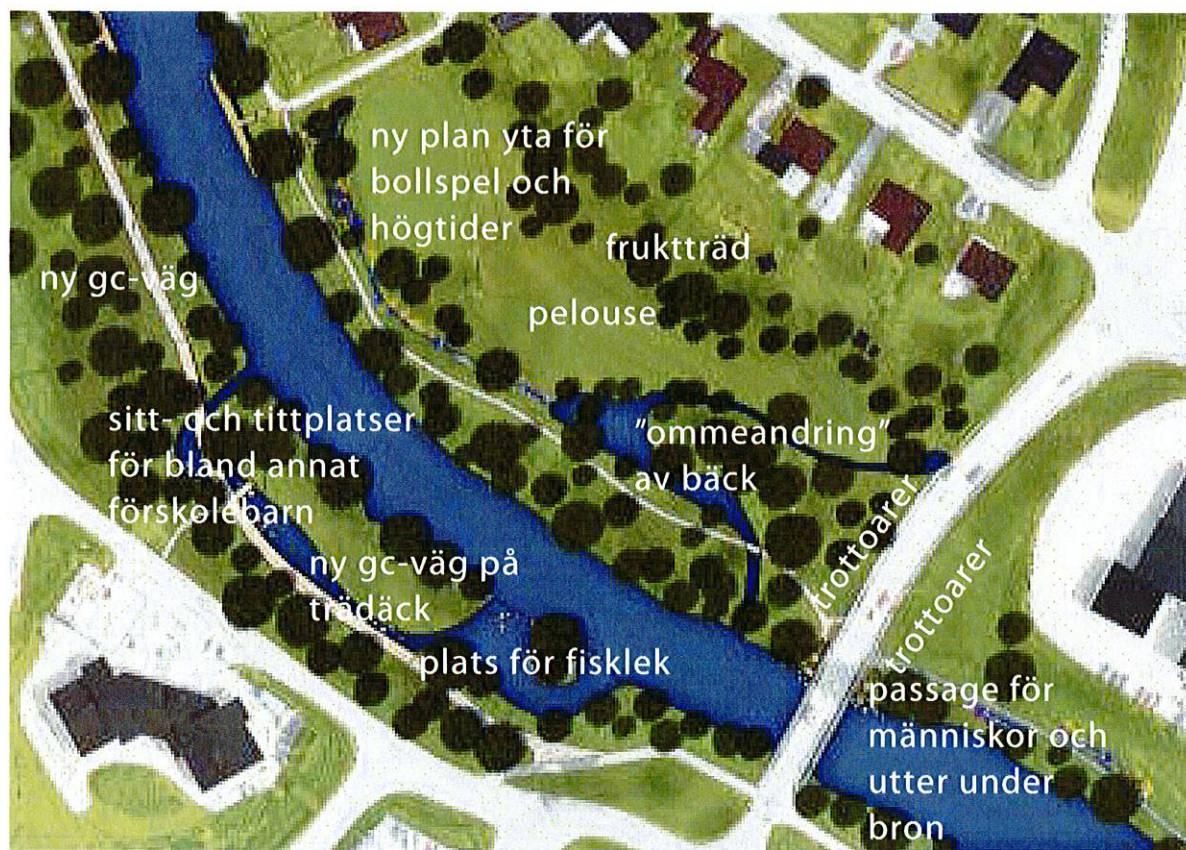
4. FRUKTTRÄDGÅRDEN OCH SKULPTURPARKEN, 2017

Målsättning: Utveckla parkrummen norr om Sockenvägen.

Föreslagna åtgärder:

- Vid Hildestrandsvägen skapas en park för konstutställningar kantad av rikt blommande fruktträd.
- En mindre plan yta för bollspel och festligheter kring midsommar anläggs.
- Diket längs sockenvägen dras om och vid större regn bildas en vattenyta ner mot ån.
- En stig anläggs för att idén med en sammanhängande stadsparkpromenad ska kunna förverkligas.

Investering 5 000 tkr



5. ALRUMMET, 2018

Målsättning

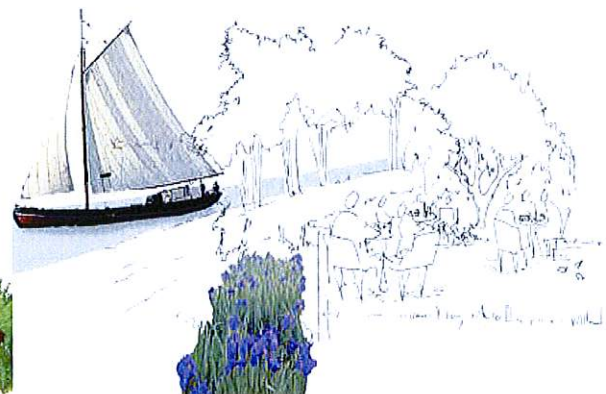
Vattnet i Åkers kanal har hög hastighet och det finns liten möjlighet till lek för fiskar. I parkrummet vid Norrvägen skapas miljöer för fiskar och ökad biologisk mångfald.

Föreslagna åtgärder:

- Ett vackert slutet parkrum med stor potential ligger precis intill Säby förskolan. Fuktiga partier är rester av en gammal korvsjö. -I "Alrummet" anläggs en lekplats för fiskar i genom att bredda det befintliga diket.
- Över de öppna vattenytorna går promenaden på däck. Spänger anläggs
- I Säby och andra platser bearbetas gränsen mot verksamheterna på båda sidor om kanalen.
- Kanalrummet definieras med hjälp av vegetation och plank utan att trygghetskänslan påverkas negativt. Verksamheter längs ån bjuds in i kanalrummet.
- Platsen med kolonilottar omvandlas till hundrastgård och koppling mot kanalparken förstärks.



Investering 5 000 tkr



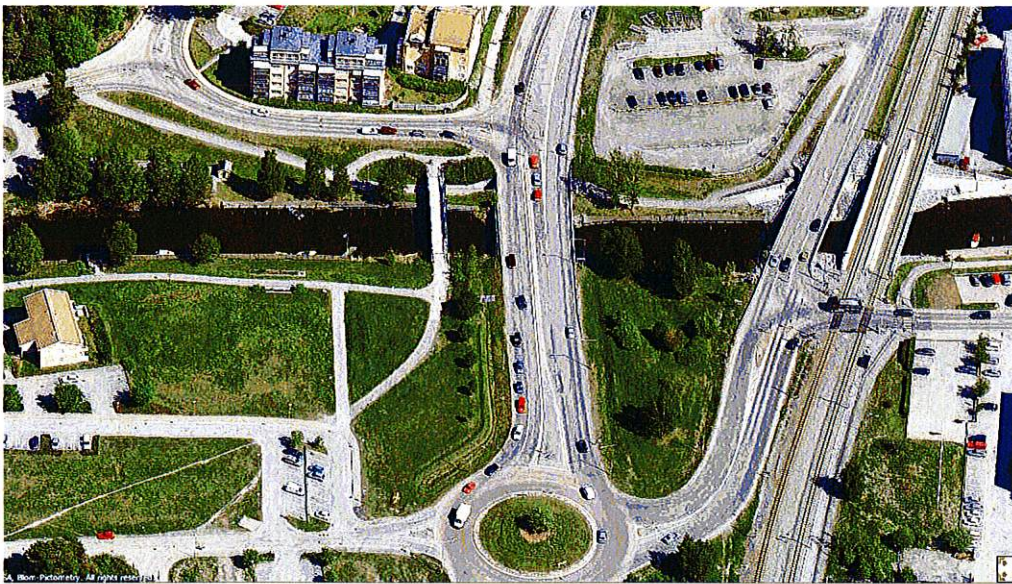
6. ENTRÉ ÅKERSBERGA, 2019

Målsättning: En vacker entré till Åkersberga

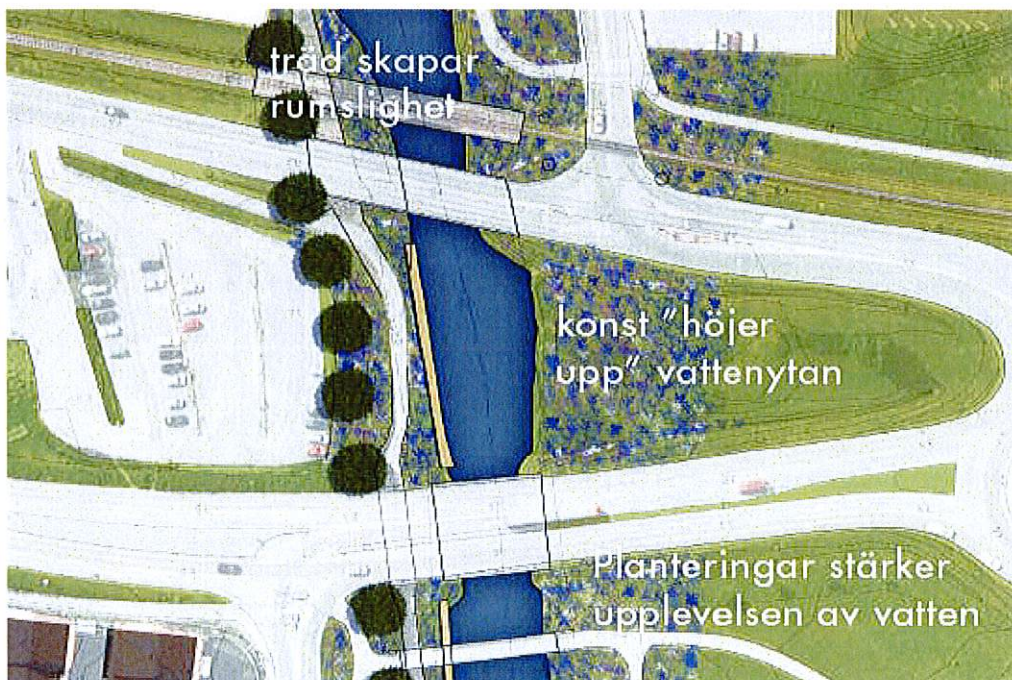
Åkers kanal blir Åkersbergas nya entré. Entrén markeras rumsligt och ån synliggörs med en kombination av konst, vattenlek (förslagsvis en fontän), planteringar och rumsbildande element.

Denna plats är en naturlig start och målpunkt. Roslagsbanans närhet gör att detta är en viktig historisk milstolpe längs Åkers kanal. Platsen är liksom Åkersbro och Slussen en naturlig plats för att berätta om Åkersbergas historia.

Investering 5 000 tkr



Konstnärlig utformning tillsammans med växter bildar en välkomnande entré till Åkersberga.



7. ÅKERSBRO OCH SLUSSVAKTARBOSTADEN, 2020

Målsättning: Återuppliva Österåkers gamla centrum

Åkersbro är Åkersbergas gamla centrum en självklar målpunkt längs kanalen, med sin levande kulturhistoria. Kanalrummet kan med fördel öppnas upp, nya bryggor skapas och sen bör en upprustning av Slussvaktarbostaden ske. Platsen är liksom Slussen och åns korsning med Roslagsbanan en naturlig plats att berätta om Åkersbergas historia. Här övergår Åkers kanal i Prästfjärden.

Föreslagna åtgärder:

- Slussvaktarbostaden kan exempelvis restaureras som museum med tillhörande trädgårdscafé.
- Bryggor till en uteservering för den som picknickar anläggs.
- En del av alarna längs kanalen fällt för att släppa ner mer ljus. Historisk sett har det funnits väldigt lite vegetation längs kanalen. Mer ljus skapar bättre förutsättningar för en trädgård vid slussvaktarbostaden och gör platsen attraktivare.
- En parkeringsplats anläggs för att underlätta tillgängligheten och för verksamhet i det här läget. Verksamheter kan vara en mindre restaurang eller ett café i Slussvaktarbostaden, loppis och/eller konsthandel i magasinet.

Investering 6 000 tkr



Åkersbro som målpunkt.
Kanske med café, loppis och
grönsaksförsäljning



