

# ETT PROGRAM FÖR LEK- OCH AKTIVITETSYTOR

## I ÖSTERÅKERS KOMMUN



# INNEHÅLLSFÖRTECKNING

INLEDNING.....	4
Förord.....	4
Syfte.....	4
Sammanfattning.....	5
Ett program för lek- och aktivitetsytor.....	6
Metod .....	7
Medborgardialog.....	8
Bakgrund .....	9

## DEL 1

### NULÄGESBESKRIVNING

Kommunens tidigare arbete .....	10
Befintlig situation .....	10
Lekytor och bollplaner .....	10
Armadas skolor och förskolor .....	11
Föreningar/Privata lekplatser .....	12
Analys .....	12
Inventering av lekplatser, bilder .....	16
Inventering av skolgårdar, bilder .....	17

### ANALYSKARTOR

1. Kommunala lekplatser och skolor.....	18
2. Kommunala lekplatsers upptagningsområden.....	19
3. Områden i behov av kommunal lekplats.....	20
4. Befintliga bollplaner och lekplatser.....	21

## DEL 2

### DEN GODA LEK- OCH AKTIVITETSYTANS INGREDIENSER

Lekplatsens ingredienser .....	22
Olika behov .....	25

Närlekplats.....	28
Områdeslekplats.....	29
Temalekplats.....	30
Idébank-lekplatser.....	31
Aktivitetsyta.....	32
Idébank-Aktivitetsytor.....	33

## **DEL 3**

### **LEKPLATSPROGRAM OCH HANDLINGSPLAN**

Implementering .....	34
Mål - Strategi .....	38
Leken i planeringsprocessen.....	39
Strategisk placering.....	40
Ett arbete i flera led.....	41
Lathund.....	43
Löpande drift och underhåll .....	45
Genomförandeplan - Investeringar.....	46
<b>REFERENSER.....</b>	<b>48</b>

### **BILAGOR**

1. Vad säger lagen?
2. Miljöarbete
3. Föräldrar enkät
4. Ungdom enkät
5. Armada
6. Inventering

# INLEDNING

*"-Ut och lek, sa vuxna alltid till barn förr. Det fanns helt enkelt inte plats inne. Det finns det idag. Men finns det plats för barn utomhus? Kan ungdomar hitta egna frizoner? Vem för barnens talan i planeringen? Det är viktigt att uppmärksamma barns och ungdomars utevistelse och möjlighet att finna egna platser. Lek kräver utrymme och att vistas utomhus är inte minst en fråga om hälsa. Detta ställer krav på utformningen av närmiljön och staden."*

*(Från boken: Lek äger rum : planering för barn och ungdomar av Anna Lenninger, Titti Olsson)*



*Lekskulpturen 'Primary Structure' av Jacob Dahlgren, Wanås*

## FÖRORD

Barn och ungdomar behöver en säker och attraktiv utemiljö. Detta gäller för utemiljön generellt och inte minst för de lekplatser på allmän mark som utgör barns speciella mötesplatser. Detta program för lek- och aktivitetsytor ska ge Österåkers kommun vägledning för hur man på allmän platsmark inom kommunen, ska åstadkomma en säker och attraktiv miljö för barn. Underlaget för lekplatsprogrammet har tagits fram under 2012 och innehåller riktlinjer för fortsatt utveckling, planering och projektering av Österåkers lekplatser och aktivitetsytor. Programmet gäller även för upprustning och nybyggnation av kommunens skolor och förskolor liksom för privata exploatörer. Förhoppningen är att programmets riktlinjer och dess genomförande ska bidra till att ge Österåkers barn en rik lek- och uppväxtmiljö.

## SYFTE

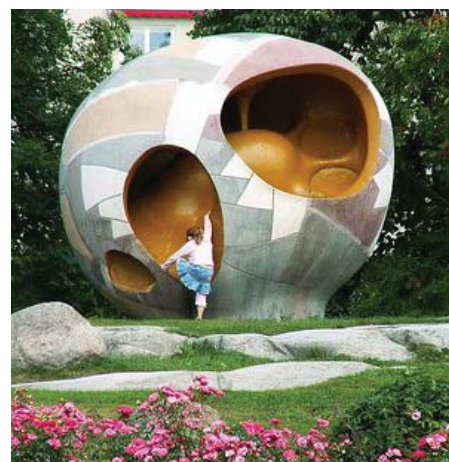
Lekplatsprogrammet syftar till att utveckla mer stimulerande och bättre utrustade lek- och aktivitetsmiljöer som attraherar barn i alla åldrar. Den syftar också till att skapa en jämnare fördelning av lekplatser och därmed uppnå en likvärdig kvalitet för lekmiljöer inom kommunen. Lek- och aktivitetsytor ska utformas med hänsyn till barns olika behov och uppfylla säkerhetskraven i svensk standard.

Målet är att fastställa principer för hur lek- och aktivitetsytor ska utformas och lokaliseras för att tillfredsställa barnens behov av lek utomhus.





Konst och lek integrerat i lekskulptur från 1950-talet, Stockholm



## SAMMANFATTNING

I Österåker har antalet kommunala lekplatser stadigt minskat, från 40 st 1987 till dagens 16 st. Under samma period har populationen ökat med 20 000 invånare varav en stor andel är barn. Österåkers lek- och aktivitetsutbud består till stor del av slitna lekplatser, aktivitetsytor, skolgårdar och förskolegårdar.

Behovet ser idag också annorlunda ut än vad de anläggningar som är 20-30 år gamla erbjuder. I några kommunalar saknas lek- och aktivitetsytor helt.

I och med detta lekplatsprogram har kommunen för första gången tagit ett samlat grepp kring frågan om barns rättigheter till lek utomhus. Att ta fram riktlinjer för barns och ungdomars lek är också något som ligger i tiden.

- Programmet för lekplatser och aktivitetsytor i Österåkers kommun ska vara utgångspunkt för utveckling av kommunens lek- och aktivitetsytor, skol- och förskolegårdar.
- Kommunen ska tillhandahålla de större lekplatser som är gemensamma för större kommunalar.
- Det ska finnas en bra geografisk spridning av kommunala lekplatser och aktivitetsytor.
- Österåkers kommun och Armada ska sträva efter ett samutnyttjande av lekplatserna med skolor.
- Lekplatsen ska, i möjligaste mån, vara tillgänglig för alla och därmed främja möten mellan olika åldrar, kulturer och människor med eller utan olika funktionshinder.
- Lekplatsen ska planeras och underhållas så att olyckor förhindras. Lekplatserna ska följa kommunens miljö policy och de får heller inte placeras i osunda eller farliga miljöer.
- I nya detaljplaner ska kommunen säkra att det finns plats för lek både på kvartersmark och på allmän plats. Genom att placera lekplatser i eller nära naturen kan det skapa upplevelserika

lekmiljöer.

- Eftersom Österåker innehåller ett begränsat antal torg och parker ska ytorna för lek också fungera som mötesplatser för alla kommunens invånare.
- För att tillgodose barns och ungdomars behov av lek- och aktivitetsytor ska deras perspektiv komma in tidigt i planeringsprocessen och förankras i alla steg.
- Medel ska avsättas varje år för nyanläggning, underhåll och upprustning av de kommunala lekplatserna och aktivitetsytorna tills alla är upprustade och det har uppnåtts en bra spridning.
- Medel ska avsättas varje år för upprustning av de kommunala skolgårdar tills alla är upprustade.

Dessa punkter återfinns även i den av kommunfullmäktige beslutade lekplatsprogram.



En lekplats ska fungera för olika åldrar och vara en mötesplats både för barn och föräldrar. (Temalekplats 'I Sagans Värld', Malmö Stad)

## ETT PROGRAM FÖR LEK- OCH AKTIVITETSYTOR

Ett program är ett verktyg som möjliggör för kommunen att styra utvecklingen åt ett önskvärt håll och därmed säkerställa en långsiktig strategi. Ett program för lek- och aktivitetsytor innehåller riktlinjer för att uppnå syftet; att tillgodose barns och ungdomars behov av lek och rörelse utomhus.

Österåkers program för lek- och aktivitetsytor ska fungera som ett stöd för kommunens politiker och tjänstemän i alla de situationer då frågor rörande platser för lek på allmän platsmark uppstår och vara en vägledning för att åstadkomma säkra och attraktiva miljöer för barn. Det kan handla om frågor från en exploatör, eller kanske från föräldrar och lärare.

Programmet ska också integreras i de avtal som tecknas mellan exploatör och kommun vid såväl små som stora exploateringar och där fungera som stöd för exploatören vid anlägg-

ning av lekytor på icke kommunal mark. Detta kan för en större exploatering exempelvis ske genom att riktlinjer integreras i ett gestaltungsprogram.

### Innehåll/disposition

**Del 1** innehåller inventering och analys av samtliga kommunala lekplatser, ett antal skolgårdar samt ett mindre antal enskilda lekplatser. En sammanfattning av analysen återfinns i den löpande texten. Information om respektive besökt yta finns med som en bilaga.

**Del 2** innehåller riktlinjer för implementering beskriver hur frågor om barns lek ska tillgodoses i planerings- och förvaltningsskeden. Den omfattar framtida strategisk placering av lekplatser och behandlar frågor kring hur man kan integrera dessa riktlinjer i kommunens planprocess. Här återfinns en kategorisering av lekplatser med tydliga beskrivningar av res-



*Bollplan i konstgräs utanför Örestad, Danmark. God design och hög kvalitet lockar barn, underlättar underhåll och minskar kostnaderna.*

pektive kategori liksom inspiration och designprinciper för hur man kan/bör tänka vid utformning av nya ytor för lek eller vid renovering av befintliga lekplatser.

**Del 3**, handlingsplanen, beskriver ekonomiska prioriteringar ur ett långsiktigt perspektiv. Den presenterar en tidplan och visar hur kommunen kan jobba mot ett tydligt mål. Planen innehåller riktlinjer för drift och underhåll samt diskuterar olika former för finansiering, ägande och skötsel av lekplatser. Olika åtgärder för lekplatser föreslås i form av exempelvis en renoveringsplan.

## METOD

Inventeringen av lek- och aktivitetsytor samt kunskapsinsamlingen om barns och ungdomars lek och aktiviteter har inkluderat ett flertal moment som redovisas nedan. Samtliga inventeringsresultat och inkomna synpunkter har analyserats och redovisas i bilagorna.

### Platsbesök och inventering

- Besök och inventering av alla kommunala lekplatser
- Besök på (och inventering av) 7 av 15 st skolor inom Armadas ansvarsområde
- Besök på (och inventering av) 7 av 21 st förskolor inom Armadas ansvarsområde
- Besök på (och inventering av) av några privata lekplatser

Inventeringen har gjorts enligt mallen i bilaga 6 och beskriver lekplatsens storlek, antal lekredskap, allmänt skick, omgivning, samt utvecklingsmöjligheter.





En yta som är utformad för att användas på olika sätt stimulerar fantasin och möjliggör för flera åldersgrupper att använda platsen. Exempelvis kan en böljande hårdgjord yta användas för en rad olika aktiviteter som sparkcykel, skateboard, bmx och inlines. Att hitta platser för utmaningar är viktigt för både pojkars och flickors utveckling. (Skatepark i Malmö kommun respektive Åstaparken i Järfälla kommun).

## MEDBORGARDIALOG

### *Enkät till brukarna (föräldrar och skolpersonal)*

En enkät med 13 frågor togs fram och fanns tillgänglig på kommunens hemsida under september-oktober 2012. Enkäten marknadsfördes genom brevutskick till kommunens alla förskolor och skolor med information avsedd att sättas upp på skolornas respektive förskolornas anslagstavlor. Alla som jobbar inom kommunen fick också ett mail med information om enkäten. 230 svar inkom.

### *Enkät till ungdomar*

En enkät med 7 frågor togs fram och skickades till fritidsgårdar samt till alla kommunala skolor. För att få en djupare bild av ungdomars syn på sin närmiljö kompletterades utredningen med en intervju (oktober 2012) av fyra ungdomar från ungdomsrådet. Intervjun utfördes tillsammans med Linn Lundberg, Ungdomslots, Kultur- och utbildningsförvaltningen.

### *Kontakt med kommuninvånare*

En genomgång av de synpunkter, frågor och önskemål avseende Österåkers lek- och aktivitetsytor som inkom till kommunen mellan 2010-2012 gjordes.

### *Befolkningsstatistik*

Befolkningsstatistik fördelad på kommunens nyckelkodsområden från SCB användes för att studera antalet barn och ungdomar jämfört med antalet lek- och aktivitetsytor i kommundelarna. En framtidsprognos fram till 2022 användes för att få en bild av hur ålderssammansättningen i de olika kommundelarna beräknas förändras i framtiden.

### *Tematräffar*

Olika berörda aktörer från kommunen intervjuades; t.ex. föräldrar och tjänstemän ansvariga för exploateringsavtal, planprocessen, samt drift och underhåll. Ett par diskussioner om skolgårdar med en representant från Armada ägde rum.





*Domarudden, Österåkers kommun. En områdeslekplats med varierat utbud av lekredskap. Lekplatsen är den enda i kommunen med servicefunktioner (fika, toa) och en av få med lek för alla åldrar; lekplatsen innehåller en beachvolleyplan, gräsyta, närhet till bad och skog, samt utrustning med olika nivåer av utmaning.*

## BAKGRUND

Kommunfullmäktige beslutade den 25 januari 2010 att ge Kommunstyrelsen i uppdrag att ta fram ett program för lekmiljöer för Österåkers kommun. Bakgrunden till beslutet var en motion i fullmäktige den 23 april 2009. Motionen behandlade de bristfälliga kommunala lekplatserna, både de på allmän platsmark där kommunen är huvudman och de lekplatser på förskole- och skolgårdar där kommunens fastighetsbolag Armada ansvarar.

Parallellt hade det under lång tid saknats riktlinjer för arbetet med lek- och aktivitetsytor på tjänstemannanivå inom olika kommunala förvaltningar. Det hade också under en längre tid inkommit en hel del synpunkter och önskemål från medborgarna. Många frågor kring vilken strategi man borde tillämpa hade dykt upp: Hur tätt bör lekplatserna ligga? För hur många barn bör en lekplats planeras? Ska

lekplatserna vara kommunala eller enskilda? Finns det behov av aktivitetsytor för äldre barn/ungdomar?

Våren 2012 påbörjade Samhällsbyggnadsförvaltningen arbetet med att ta fram ett underlag för Österåkers kommuns lekplatsprogram. För uppdraget anlätades SWECO Architects AB. En tjänstemannagrupp från kommunen med representanter från olika förvaltningar bildades. Representanterna var:

## MEDVERKANDE

### Tjänstemannagrupp

- Väg- och trafiknheten, Gisela Holmgren (landskapsarkitekt)
- Plan och exploatering, Maria Bengs, (planarkitekt)
- Plan och exploatering, Charlotte Hedlund, (planarkitekt)
- Plan och exploatering, Linn Skoog (exploateringsingenjör)
- Trygg i Österåker, Lena Brodin (trygghetsamordnare)
- Armada, Petronella Kirchner (fastighetsförvaltare)
- Bygglövenheten, Anna Bergqvist (byggnadsinspektör)

### Konsult: Sweco Architects AB

- Shira Jacobs; landskapsarkitekt,
- Anna Åkerberg; landskapsarkitekt

# DEL 1

## NULÄGESBESKRIVNING



En nyligen upprustad lekpark med nya lekredskap, men inte integrerad i omgivningen (Båtstorpsvägen, Österåkers kommun). En typisk närlekplats med potential att bli något mer.

### TIDIGARE ARBETE

Här följer en sammanfattad beskrivning av historiken runt lekplatserna och den befintliga situationen i Österåkers kommun.

1987 tog Ateljé för Trädgård och Landskap AB fram en form av relationshandling för kommunens alla lekplatser. 1987 fanns i kommunen 40 lekplatser och 20 bollplaner för en population av 20 050 personer. Undersökningen resulterade i att 20 lekplatser lades ner medan 20 skulle bevaras och upprustas. Det fanns inte pengar att drifva alla.

2004 utförde Exploatering/Teknik/Mät (ETM), en inventering och ett program för de kommunala lekplatserna, ett arbete som skulle resultera i en handlingsplan. Efter en värdering av de 20 existerande lekplatserna beslutade man att lägga ner ytterligare 6 på grund av ekonomiska skäl. Samtidigt tog ETM över ansvaret för 2 lekytor från Sport och Fritidsenheten. Därmed fanns år 2005, 16 st kommunala lekplatser. 2009 togs en grönplan för kommunen fram där rekommendationer för lekplatser i Österåker ges. Denna lekplatsprogrammet bygger vidare på det arbete som gjordes i grönplanen samt i "Handlingsplan för kommunala lekplatser" från 2005.

### BEFINTLIG SITUATION

Österåkers kommun hade i slutet av oktober 2012, 40 178 invånare. 6 877 av dessa var barn mellan 1-12 år och 3 127 var ungdomar mellan 13-18 år. Det motsvarar 17 % respektive 8 % av den totala befolkningen och sammanlagt drygt en fjärdedel av populationen. Under sommartid fördubblas befolkningen genom fritidsboende och besökare. Det finns olika typer av platser där barnen i kommunen kan leka/vistas: de kommunala lekplatserna, bollplaner, förskolegårdar, skolgårdar och lekplatser som ägs av föreningar. Dessutom finns lekplatser som tillhör kommunalägda flerbostadshus.

#### Lekytor och bollplaner

I samband med framtagandet av lekplatsprogrammet har en ny inventering genomförts av Sweco Architects AB. Syftet med inventeringen var att uppdatera och komplettera den befintliga dokumentationen av kommunens platser för lek (se Bilaga 6).

Idag finns, under Väg- och trafikenshetens ansvar, 16 lekplatser och 19 bollplaner\* på allmän platsmark. Lekplatser finns i följande områden: Åkersberga centrala delar (4 st), Österskår (4st), Skånsta (3st), Smedby (3st), Brevik (1st),

\*Med bollplan menas här en yta som är avsedd för bollspel, med eller utan mål.



*Oceanparken, en områdeslekplats och bollplan i stort behov av upprustning. Vid upprustning/nybyggnation finns potential att anlägga en aktivitetsyta som är integrerad i lekplatsen och parken. (Österskär, Österåkers kommun).*

Domarudden (1st). Det finns 19 st bollplaner, som är lokaliserade enligt karta på sida 21. Se karta med befintliga lekplatser sida 18.

Av de ovan nämnda lekplatserna är 10 stycken i bra skick medan de andra 6 är avvecklade och i dagsläget i princip tomma. De 10 upprustade lekplatserna är basala vad gäller funktioner. Det rör sig om renoverade sitttytor (en till två bänkar och eventuellt ett bord) och traditionella lekredskap (ofta gungor, baksand och någon typ av klätterredskap). Däremot har de hög kvalité vad gäller materialval och utrustning. De avvecklade lekplatserna planeras att rustas upp under de kommande åren; 1 lekplats/år\*. Investeringsbudgeten för lekplatserna mellan åren 2004 och 2012 har under några år legat på 500 000 – 1 000 000 kr/år vilket tillåtit upprustning av de 10 lekplatserna som idag är i bra skick.

En inventering visar att av de 19 kommunala bollplanerna är 16 st grusplaner (varav 15 är avsedda för fotboll och 1 för boule), 2 st planer med sand avsedda för volleyboll samt 1 asfaltsplan för fotboll. Fotbollsmål och belys-

ning saknas på de flesta av bollplanerna. Så gott som alla bollplaner är mycket nedgångna. Undantaget är volleybollplanerna som nyligen restaurerats i samband med en upprustning av de kommunala badplatserna. Väg- och trafikenheten sköter 10 st av bollplanerna. I drift kostar dem idag ca 4kr/kvm/år. Resterande bollplaner (9 st) sköts inte på grund av ekonomiska skäl.

#### **Armadas skolor och Förskolor**

Armada ansvarar för kommunens skolor och förskolor i Österåker; i dagsläget rör det sig om 21 förskolor och 14 skolor. Armada har som policy att beteckna förskolegårdar som privat egendom och därför är det inte tillåtet att använda förskole- och skolgårdarna efter att verksamheten har stängts, men detta sker ändå. Man vet dock inte i vilken utsträckning. Armada ansvarar för drift och underhåll av förskole- och skolgårdarna. Underhåll betyder i detta fall att Armada har skyldighet att ersätta ett trasigt lekredskap med ett likvärdigt. Armada ansvarar också för att meddela kommunen om eventuella nya förhållanden (elevantal, förändrad social situation etc.) som

\*Nuvarande riktlinje.





*Sjökarbyskolan i Österåker är en skolgård med stort lekvärde pga. tillgången till naturmark och lekredskap integrerade i densamma.*

## ANALYS

skulle kunna påverka utformningen av gårdarna. Kommunen ansvarar för nyinvesteringar.

På 1970-talet fick Armada i uppdrag av kommunen att ta bort delar av beståndet av redskap (pga säkerhetsrisk). Tanken var att kommunen sedan skulle gå in och ersätta med ny utrustning. Detta gjordes dock aldrig (av okänd anledning) vilket innebar att många gårdar redan vid denna tidpunkt var undermåliga.

### Föreningar/Privatägda lekplatser

2005 skickade kommunen ut en förfrågan till alla bostadsrättsföreningar, samfälligheter och vägföreningar angående tillgången på lektytor inom respektive förenings markområde. Undersökningen visade att tillgången på lek inom dessa områden generellt sett är mycket begränsad och handlar i bästa fall om en sandlåda och eventuellt småbarnslek. För lekplatser på privat mark ligger ansvaret för säkerhet och under året återkommande besiktningar hos berörd förening; en känd kostnad och inte minst ett administrativt arbete som kan bli tungt för en förening.

I Österåker kommun har antalet barnfamiljer ökat under de senaste åren och siffran förväntas öka ännu mer. I Svinninge utgör exempelvis barn mellan 0-15 år redan cirka 30 % av populationen. Samtidigt har antalet kommunala lekplatser minskat stadigt från 1987 års antal.

En jämförelse med andra kommuner i norra Storstockholm visar att Österåker har färre lekplatser per barn än övriga. (tabell, sid 14). Det bör dock beaktas att Österåker har en geografiskt utspridd befolkning jämfört med många andra kommuner.

Österåker kommun har en stor andel natur men få stadsparker och andra iordningställda offentliga rum; lek- och aktivitetsytorna är därmed viktiga som offentliga mötesplatser för både barn och vuxna.

Det finns ett antal nya förhållanden som tyder på att kvaliteten på och tillgängligheten till lek- och aktivitetsmiljöer idag har en större betydelse för barns hälsa och välbefinnande än för ett par decennier sedan. Detta har flera orsaker:





Åkerstorpsskolan i Österåker har en generös öppen yta för spring och lek. Miljön upplevs dock som något oinspirerande och lockar inte till fantasilek och egna initiativ.

- I och med det outtömliga utbudet av underhållning för barn och ungdomar på internet, inklusive olika typer av dataspel, tillbringar barn och ungdomar stora delar av sin fritid stillasittande inomhus. För att locka dagens barn och ungdomar till rörelse och utevistelse måste lek- och aktivitetsytor helt enkelt ha högre kvalitet än tidigare. Avståndet till en lek yta får heller inte vara för stort, tröskeln för att gå dit blir då för stor.
- På förskolor och skolor går idag ett större antal barn i varje skola. Varje lärare ansvarar också för betydligt fler barn vilket innebär att man mer sällan gör utflykter utanför skolan. Konsekvensen blir ett ökat slitage och ett ökat tryck på skolgårdsmiljön.
- Året 2013 går 177 barn på 31 olika familjedaghem i Österåkers kommun. Dessa barn har inte tillgång till förskolornas gårdar utan är helt beroende av kommunens 16 lekplatser. En följd av detta är att behovet av fler och större lekplatser på allmän mark har ökat.

#### **Kommunala lekplatser och aktivitetsytor:**

Sedan 1986 har inga lekplatser aktivitetsytor

eller bollplaner tillkommit i Österåker på allmän platsmark med kommunen som huvudman. Den sista kommunala lekplatsen som anlades var inom detaljplanen för Bergaparken. Anvisningar för lekplatser har sedan dess lagts ut på samfällighetsföreningar, vägföreningar och bostadsrättsföreningar.

Dagens kommunala lekplatser är företrädesvis utformade efter yngre barns behov. Men eftersom en stor del av barnfamiljerna i Österåker bor i eget hus med trädgård kommer yngre barn (0-2 år) till största delen leka i den egna trädgården. Lekplatserna riktar sig därmed i många fall till fel målgrupp. För föräldradediga är lekplatsen fortfarande viktig som social mötesplats.

Lekplatserna liknar varandra med liknande redskap och utrustning. Undantaget är Domarudden som har lite mer lekredskap för äldre barn samt en volleybollplan. För äldre barn och tonåringar finns egentligen inga platser förutom en mindre skatepark och de fotbollsplaner och andra gräsytor som i många fall omger lekplatserna. Förutom volleybollplanerna, som nyligen har rustats upp, är alla bollplaner i stort behov av renovering. De behöver också anpassas för att svara upp mot de behov av aktiv-

“däremot blir det allt vanligare att gårdarna inplanerade områden görs så små att förskolorna “tvingas” ut i andra parker som inte är avsedda för grupper på dettavis, tex med dålig avgränsning mot trafik, och att förskolebarnen aldrig kan göra platser till sina egna”.

*Anna Lenninger, Movium (Centrum för stadens utveckling och mötesplatsen för forskare och praktiker som vill utveckla kunskapen om stadens utemiljö i Sverige)*

## Lekplatser och population i liknande kommuner

Kommun	Total Folkmängd	Antal Barn 0-17	% Barn	Antal kommunala lekplatser	% lekplats/barn	antal barn som delar på 1 lekplats
Danderyd	31 799	8 331	26,2	36	0,43	231
Lidingö	44 081	10 535	23,9	30	0,28	351
Sigtuna	41 329	9 505	23	23	0,24	413
Norrtälje	56 245	10 349	18,4	15	0,14	689
Sollentuna	64 891	16 604	25,2	35	0,21	474
Sundbyberg	39 539	7 393	18,7	14	0,18	528
Täby	64 558	15 752	24,4	38	0,24	414
Vallentuna	30 715	8 016	26,1	26	0,32	308
Vaxholm	11 141	2 930	26,3	11	0,37	266
<b>Österåker</b>	<b>39 792</b>	<b>9 868</b>	<b>24,8</b>	<b>16</b>	<b>0,16</b>	<b>616</b>

Tabell 1.

Siffrorna från Statistiska Centralbyrån. En jämförelse med andra kommuner i norra Storstockholm visar att Österåker har färre lekplatser per barn än övriga. Österåker ligger bakom andra kommuner i länet som har liknande folkmängd och barnpopulation.

itetsytor som dagens barn och ungdomar har.

Alla lekplatser finns koncentrerade till Åkersbergas centrala delar och därmed kan man konstatera att det är stor brist på områdeslekplatser och bollplaner i andra områden. Bristen på lekplatser är särskilt stor i Margretelund, Svinninge, Täljö-Gottsunda, Brevik-Lervik-Flaxenvik, Rydbo, Skärgårdsstad och Ljusterö.

I flera av dessa bristområden (bl a Rydbo, Stava, Norrö, Lervik, och Skärgårdsstad) saknas kommunalägd mark för nyanläggning. Det finns visserligen platser som skulle lämpa sig för ny lek, men kommunen äger inte den aktuella marken. Det finns ett behov av en långsiktig strategi för att skapa lekmöjligheter även i de områden där kommunen inte äger mark.

### Privatägda lekplatser:

Under de senaste decennierna har det i nybyggda bostadsområden i Österåker funnits en tendens till att reservera allt mindre yta för lek. Färre lekplatser byggs på privat mark och där de byggs är de ofta betydligt mindre till

yta än tidigare.

Kommunen kan inte idag säkerställa att de lekplatser som anläggs på privat mark lever upp till de krav man normalt ställer på en kommunal lekplats. Det finns heller inga garantier för att de är tillgängliga eller för att en lekyta och/eller lekredskap inte tas bort.

### Skolor och förskolor:

Många av kommunens förskole- och skolgårdar har inte förändrats vad gäller funktion och layout sedan 70-talet. Generellt består skolgårdarna av stora asfalterade ytor samt några basala lekredskap på eller i anslutning till asfaltsytorna. En del av redskapen står i gräs. På många skolgårdar finns också någon typ av naturmark; skog eller kuperad mark. Dessa ytor är mycket slitna vilket vittnar om att de är populära; ett tecken på att barn och ungdomar dras till mer komplexa ytor men också ett tecken på att det saknas väl fungerande och spännande lekmiljöer på skolgårdarna som alternativ till dessa ytor.



*Privatägd lekplats; litet utbud av lekredskap och basalt underhållet. (Runöbackes samfällighetsförening, Österåkers kommun)*



*En specialutformad lekplats; denna del utformad för att tillgodose yngre barns behov av utmaningar och fantasilek. (Lidköpings kommun)*

Förskolegårdarna i kommunen varierar både vad gäller storlek och skick. Generellt gäller för förskolegårdarna att många är slitna. Utformningen av de flesta gårdar är basal där katalog-redskap placerats utifrån sitt skyddsavstånd utan hänsyn till de miljöer de skapar som därmed inte heller uppmuntrar till kreativitet och fantasi. Större gårdar med naturmark fungerar generellt bättre vilket inte är så konstigt då en sådan gård slits mindre likt som den i och med naturmarken har bättre förutsättningar för kreativ lek och motorisk träning redan som grundförutsättning.

Samma trend som vi ser bland de privatägda lekplatserna, med mindre ytor för lek, syns också bland förskole- och skolgårdarna. För små ytor för lek på skolgårdar och förskolegårdar resulterar dock i allt för hårt slitage, dyrare underhåll och ett sämre socialt klimat.

Då det inte ligger i Armadas uppdrag att ut-

veckla gårdarna eller att anpassa dem till nya behov har i princip ingen förnyelse av gårdarna skett sedan de anlades. Eftersom det inte är tillåtet att använda förskole- och skolgårdar efter stängningsdags bidrar de inte till lekutbudet för områdets barn.

#### **Investeringstakt:**

Dagens budget tillåter en renoveringstakt på mindre än en lekplats per år och det skulle ta ytterligare ca 6 år att komplettera upprustningscirkeln av de kommunala lekplatserna som finns idag. Detta betyder att ännu fler generationer barn hinner bli vuxna innan lekplatserna i närområdet är användbara. Dagens budget tillåter inte tillskapandet av några nya lekplatser, aktivitetsytor eller bollplaner i alla de områden av kommunen som idag helt saknar tillgång till kommunala platser för lek. Det finns heller ingenting avsatt för upprustning av befintliga bollplaner.



# KOMMUNALA LEKPLATSER I BEHOV AV UPPRUSTNING INVENTERING SOMMAR 2012



*Oceanparken*



*Oceanparken*



*Skånsta*



*Hödervägen*



*Kottvägen*



*Hantverksvägen*



*Bergaparken*



*Bergaparken*



# SKOLGÅRDAR I BEHOV AV UPPRUSTNING



Åkertorpsskolan



Skårgårdsstadskolan



Hackstaskolan



Bergsättraskolan / Tråsättraskolan



Roslags-kulla skola



Rydbo skola



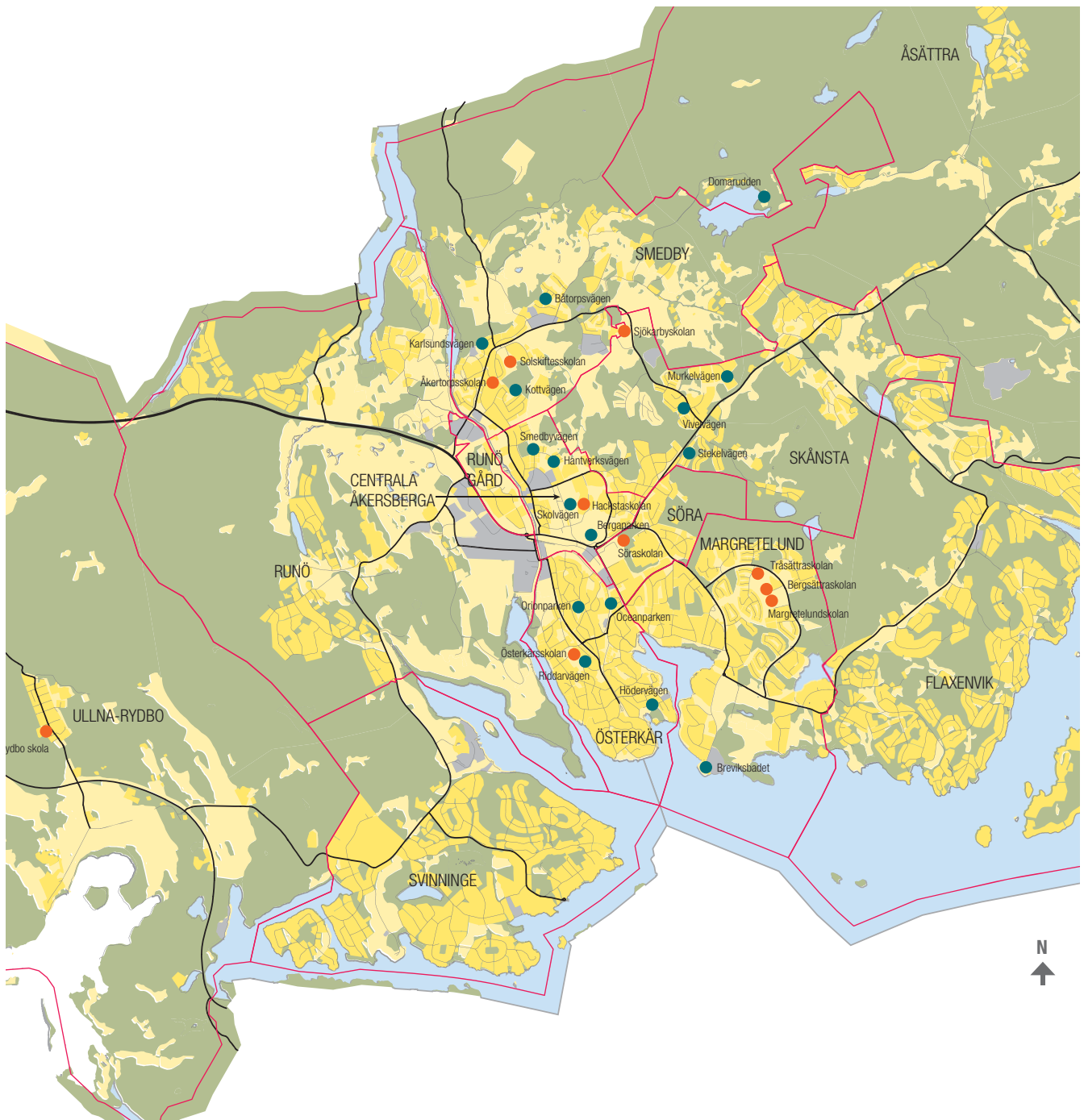
Tuna förskola



Luna förskola

# ANALYS KARTOR

## 1. KOMMUNALA LEKPLATSER OCH SKOLOR

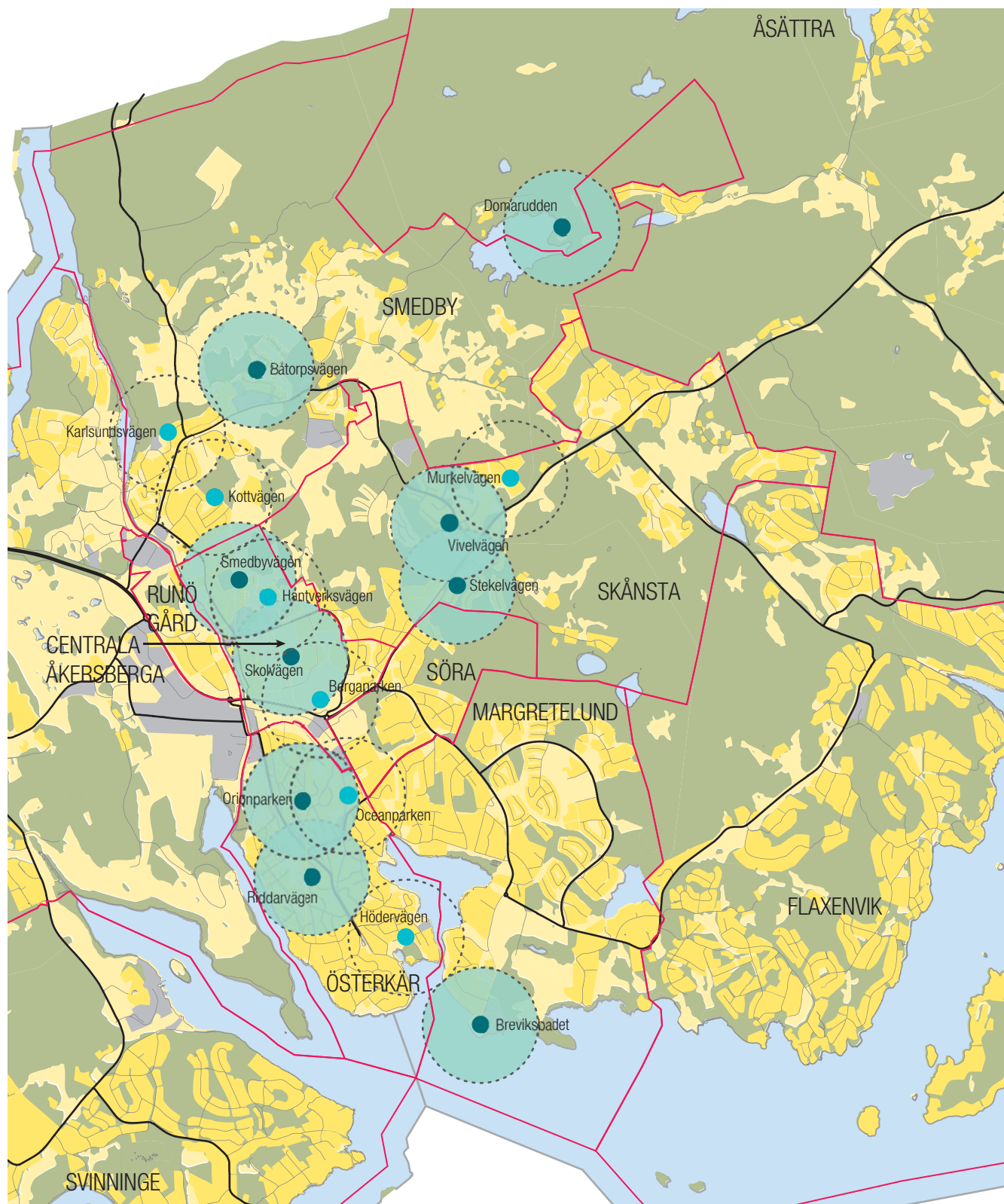


- kommunal lekplats på parkmark (visar både lekplatser i bruk liksom lekplatser som ej är i bruk)
- kommunal skola (Roslags-Kulla skolan och Ljusterö skola samt Ingmarsö skola visas inte på kartan)
- nyckelkodområden

*De flesta lekplatser och skolor ligger centralt belägna. Vissa nyckelkodområden saknar både skola och lekplats.*



## 2. KOMMUNALA LEKPLATSERS UPPTAGNINGSSOMRÅDEN



lekplatser i bruk  
(500 m radie)

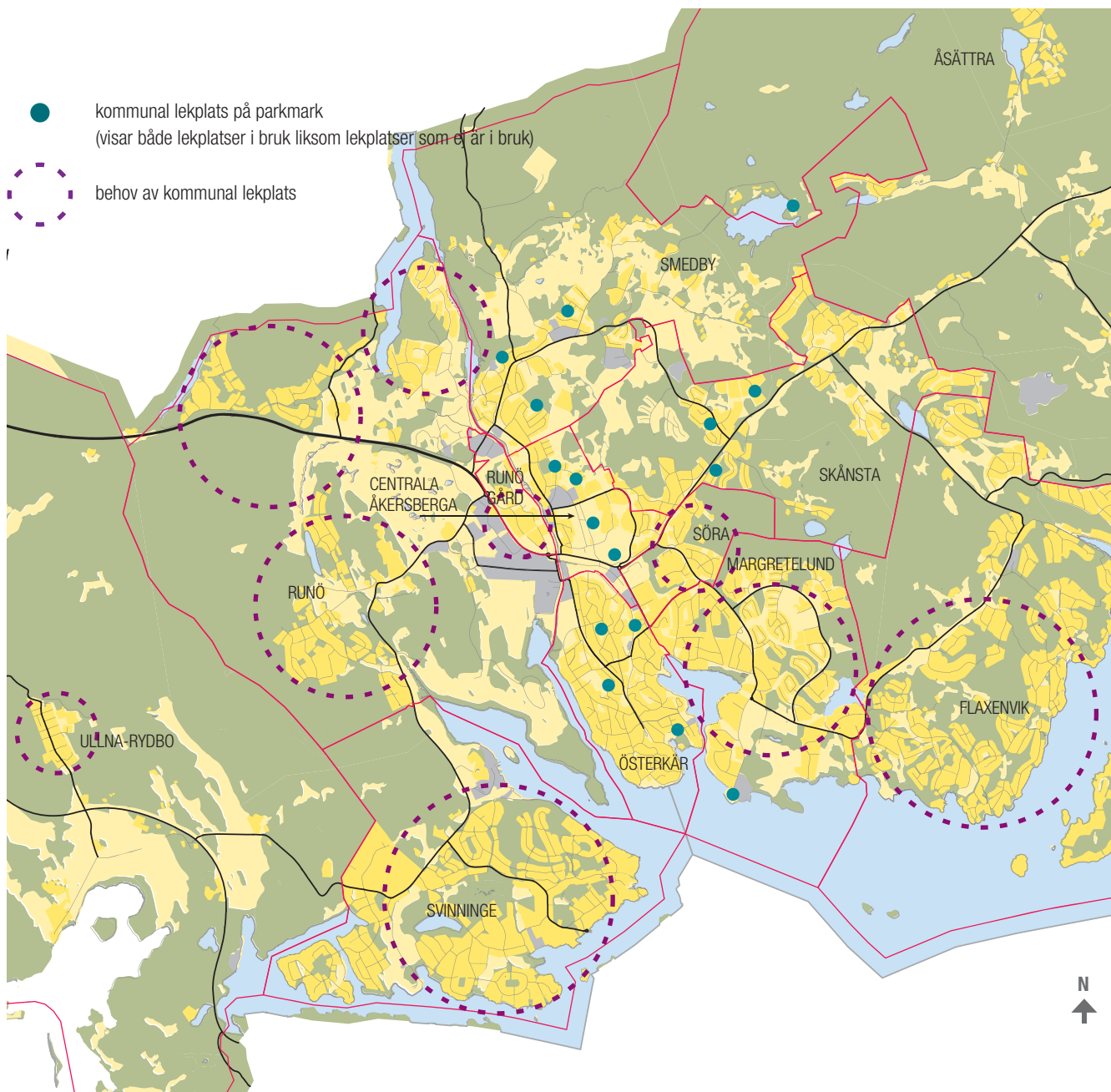


lekplatser i behov av  
upprustning



De centrala delarna av Åkersberga blir välförsedda med lekplatser om de lekplatserna som inte är i bruk idag rustas upp. Däremot saknas lekplatser i några områden (se karta 3).

### 3. OMRÅDEN I BEHOV AV KOMMUNAL LEKPLATS



*Två centrala områden samt flera av Österåkers omvandlingsområden saknar kommunala lekplatser.*

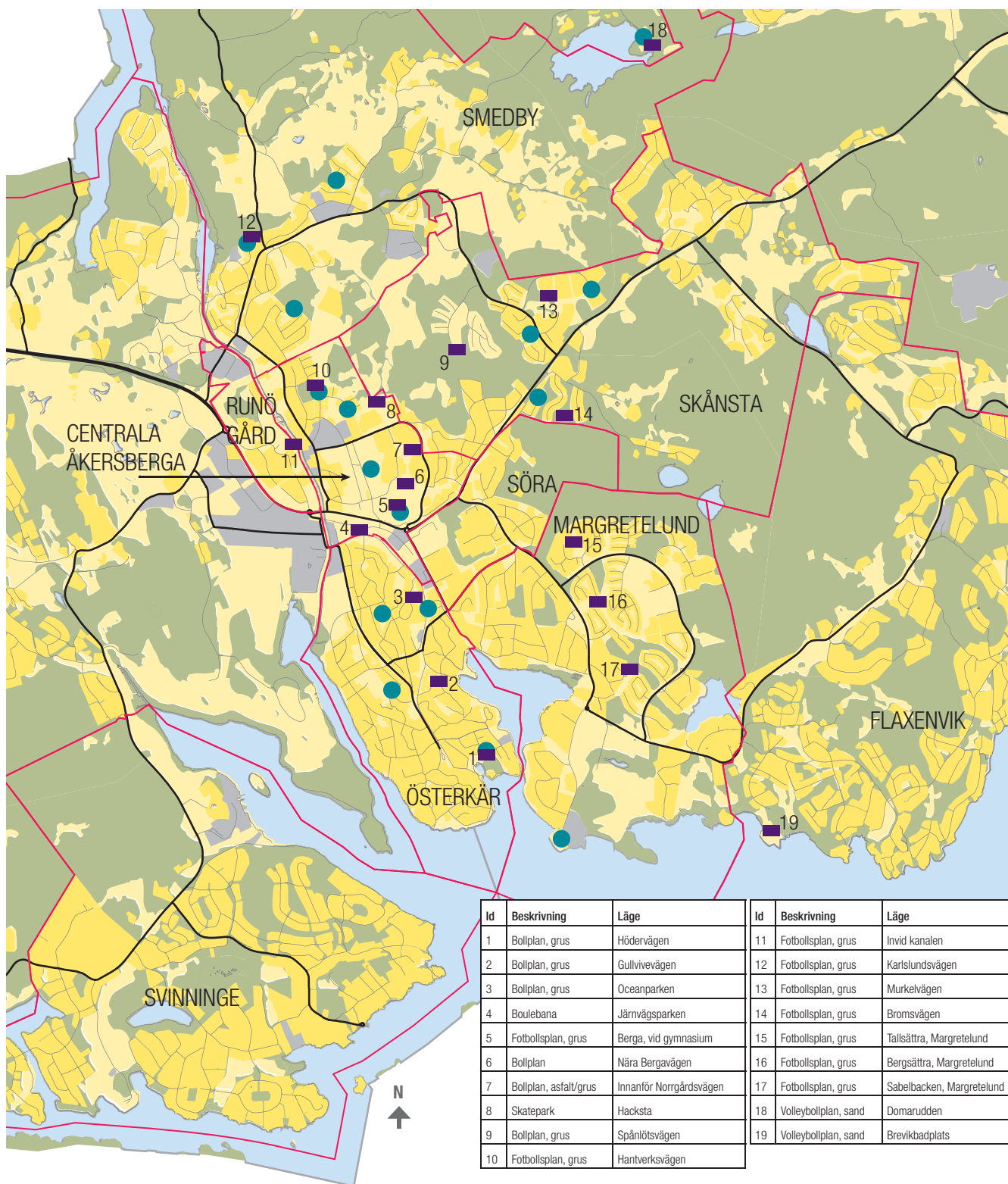
<i>Flaxenvik (östra omv område)</i>	<i>antal lekplatser: 0</i>	<i>antal barn: 999</i>	<i>barn/lekplats: --</i>
<i>Margretelund</i>	<i>antal lekplatser: 0</i>	<i>antal barn: 1 936</i>	<i>barn/lekplats: 1 936</i>
<i>Runö + Runö Gård</i>	<i>antal lekplatser: 0</i>	<i>antal barn: 778</i>	<i>barn/lekplats: --</i>
<i>Svinninge</i>	<i>antal lekplatser: 0</i>	<i>antal barn: 595</i>	<i>barn/lekplats: --</i>
<i>Söra</i>	<i>antal lekplatser: 0</i>	<i>antal barn: 622</i>	<i>barn/lekplats: --</i>

**Jämföra med:**

<i>Centrala Åkersberga</i>	<i>antal lekplatser: 4</i>	<i>antal barn: 1 138</i>	<i>barn/lekplats: 285</i>
<i>Smedby</i>	<i>antal lekplatser: 3</i>	<i>antal barn: 957</i>	<i>barn/lekplats: 319</i>
<i>Österkär</i>	<i>antal lekplatser: 4</i>	<i>antal barn: 1 157</i>	<i>barn/lekplats: 289</i>



## 4. BEFINTLIGA BOLLPLANER OCH LEKPLATSER



■ befintliga bollplaner

● kommunal lekplats på parkmark (visar både lekplatser i bruk liksom lekplatser som ej är i bruk)

De flesta bollplaner består av en grusyta. Vid upprustning av bollplaner kan man öka lekvärdet genom att utveckla platsen till en aktivitetsyta. I områden som saknar lekplatser och där kommunen inte äger annan mark kan en möjlighet vara att förlägga lekytor i anslutning till bollplanen/aktivitetsytan. Kartan visar endast, med undantag av skateparken, bollplaner under Samhällsbyggnadsförvaltningens ansvar.

## DEL 2

# DEN GODA LEK- OCH AKTIVITETSYTANS INGREDIENSER



En generös sandyta med tillgång till vatten bildar utgångspunkt för en rad olika lekar. (Petuelpark, Munchen.)

### LEKPLATSENS INGREDIENSER

I den här delen redovisas vad en lekplats och aktivitetsyta bör innehålla.

Forskning kring barns hälsa och utveckling de senaste åren visar på samma sak; lekmiljöers kvalitet har stor betydelse för barns utveckling (ref). Barn som har god tillgång till högkvalitativa platser för lek visar färre symtom på stress, är mer rörliga och har bättre motorik. Goda lekmiljöer ger också plats för social och emotionell utveckling.

Lekplatser med låg kvalitet, fantasilösa platser som inte stimulerar lek, kommer endast i undantagsfall användas av barnen. Sådana platser kommer heller inte värderas av de närboende med resultatet att platsen kommer att förfalla.

Så vilka ingredienser ingår i den goda lekplatsen?

#### **Lekplatser som är rumsligt integrerade och svarar upp mot samhällets behov**

En bra lekmiljö är inte bara en plats för lekredskap. Det är en plats som samspekar med

sin omgivning både vad gäller form och funktion; den ser till de behov och förutsättningar som finns på en specifik plats. Som sådan har den goda lekplatsen också kapacitet att hantera andra samhällsfrågor som exempelvis att främja integration och identitetskänsla, att skapa lokal förankring och engagemang eller öka tryggheten i området.

#### **Lekplatser som möjliggör möten**

I väl fungerande lekmiljöer umgås och leker barn med andra barn i olika åldrar. Även de vuxnas trivsel ska vägas in, eftersom en bra lekplats också fungerar som en social mötesplats. På lekplatsen ska finnas utrymme för möten mellan barn och vuxna; den ska fungera som mötesplats och bro över generations- och kulturgränser.

#### **Lekplatser som är utformade för att möta behoven hos barn och föräldrar med olika fysiska förutsättningar**

Utformningen ur säkerhets- och tillgänglighetsperspektiv är avgörande för att lekplatsen ska fylla sin funktion. För att en lekplats ska vara välkommande, säker och tillgänglig för alla som vill besöka den är val av utrustning, fal-



*Lekhus i skogen; specialritade lekredskap som passar väl in på naturmark. Designen medförde att barn vistas i och utforskar naturen på ett helt annat sätt än de gjort om man valt att bygga en traditionell lekplats. Skräddarsydda lekhus är dessutom billigare än katalogredskap och ger många möjligheter till anpassning i funktion och estetik. (Hasselgatan i Upplands Väsby Kommun).*

lunderlag och andra material centrala faktorer, liksom placeringen av lekplatsen och hur man tar sig dit.

### **Lekplatser som använder sig av de naturliga förutsättningarna på platsen**

En varierad miljö stimulerar till lekens innehåll. Naturmiljön, den kanske mest varierade miljö vi har, inspirerar barnen till skapande och experimenterande verksamhet. Den stimulerar och utvecklar barns fantasi och är svårslagbar som motor för den motoriska utvecklingen. Naturmiljön, om sådan finns att tillgå, är ett viktigt och svårslaget komplement till en mer traditionell lekyta med lekredskap. Den goda lekplatsen drar nytta av och integrerar naturliga element som träd, stenar, vatten och höjdskillnader i utformningen av platsen.

### **Lekplatser som innehåller ett brett / varierat utbud av lekupplevelser**

Den goda lekplatsen innehåller ett brett utbud av olika lekupplevelser och flera av lekredskapen har mer än en funktion; så kallad multifunktionell utformning. Detta gäller både för lekredskapen i sig och för lekytorna. På så sätt

kan exempelvis ett objekt fungera både som en identitetsskapande skulptur och samtidigt användas som ett klassiskt lekhus. Genom att jobba med multifunktionella ytor kan en lekplats mycket väl fungera för yngre barn på dagarna, som ungdomarnas "hang-out" på kvällarna och som områdets sociala träffpunkt och samlingsplats på helgerna. En bra lekplats innehåller möjligheter till utmaningar liksom till upplevelse av risk.

### **Lekplatser som är hållbara och underhålls på rätt sätt**

En lekplats ska stimulera alla sinnen och inbjuda till utvecklande rörelse- och fantasilekar, skönhetsupplevelser och lustfylld lek. Barnen ska kunna uppleva spänning såväl som skönhet i en trygg miljö. En välhållen och estetiskt tilltalande miljö skickar ut signalen att barn, deras lekar och aktiviteter, är viktiga. Den goda lekplatsen utformas för att främja ett bra mikroklimat och innehåller en god balans av sol och skugga. Den tål att förändras och utvecklas för framtidens behov.





*Ett bra lekredskap strategiskt placerat som uppmuntrar till lek mellan olika grupper/åldrar. (Wasserstadt Spandau, Tyskland)*



*Ett fantasifullt lekredskap kan lyfta platsens karaktär samtidigt som det är funktionellt (klättring). (Utanför Örestad, Danmark.)*



*Lektält med belysning; uppmuntrar till fantasilek. (Hindertorpsparken, Rinkeby, Stockholm.)*

### **Lekplatser som är rätt lokaliserade**

Trygga lek- och aktivitetsytor bör placeras så att social kontroll möjliggörs. Detta betyder att de ska lokaliseras i direkt anslutning till bostäder och längs viktiga rörelsestråk. Att de placeras där många människor rör sig medför också att potentialen för ytan att fungera som social mötesplats liksom att den spontana användningen av ytan ökar. Lek- och aktivitetsytor ska ligga inom gångavstånd från de bostadsområden som de förväntas försörja. Platserna ska självklart vara trafiksäkra; här ska barnens villkor råda - inte bilens.

### **Är en trygg plats**

Lekplatser och aktivitetsytor ska vara väl upplysta. Att jobba med belysning på lek- och aktivitetsytor är viktigt både för upplevelsen av trygghet och för möjligheten att använda platserna under hela året, exempelvis under mörka vintereftermiddagar. Belysning kan också locka barn och ungdomar till att använda nya delar av platserna. Bland annat kan effektbelysning ge platser en helt annan karaktär och upplevelse under dagens mörka timmar. Större buskage som skapar gömda hörn ska undvikas i direkt

anslutning till platserna. Att möjliggöra social kontroll kan också bidra till att skadegörelse undviks. Ett skärmtak mot regn är uppskattat av många vid överraskande skurar.

### **Är skräddarsydd för ändamålet**

Den goda lekplatsen och aktivitetsytan har en egen identitet och skiljer sig därmed från andra lek- och aktivitetsytor. Genom detta skapas en variation bland platserna inom kommunen. En plats med en stark identitet kan också bidra till att stärka den lokala identiteten i ett område och hjälpa barn och ungdomar att skapa berättelser och spinna minnen kring sin hemort.

### **Aktivitetsytor**

Aktivitetsytor riktar sig främst till äldre barn och ungdomar och fungerar som mötesplatser samtidigt som de uppmuntrar till spontan rörelse, lek och interaktion. Äldre barn och ungdomar har en mängd olika intressen och det är därmed viktigt att erbjuda en variation av aktiviteter på dessa platser.



*Lekplats där hela familjen med olika behov kan mötas. Integrerade lekredskap med lutande plan och en mängd möjligheter för olika åldrar. (Grünzug im gefilde, utanför Munchen, Tyskland)*

## OLIKA BEHOV

Det finns en rad olika sätt att kategorisera olika typer av lekplatser och andra aktivitetsytor. Vanligast är att kategorisera dem utefter storlek och funktion. Denna lekplatsprogram tar sin utgångspunkt i lekplatser som är utformade så att de är tillgängliga för alla, så kallad "Universal Design". Detta betyder att de oavsett kategori ska utformas för olika åldrar, olika kulturer och olika fysiska förutsättningar. En viss distinktion vad gäller användargrupp finns dock mellan det vi kallar lekplatser och aktivitetsytor där aktivitetsytor främst vänder sig till äldre barn, ungdomar och unga vuxna.

### "Universal Design"

Barn med olika funktionsnedsättningar ska inte vara hänvisade till speciella platser utformade för dem; dessa ytor tenderar att ratas av andra barn och skapar segregering. Kommunen ställer inte krav på rakt igenom tillgänglighet-

sanpassade platser för lek men i all utformning av lek- och aktivitetsytor måste perspektivet finnas med. Detta ställer betydligt högre krav på den som utformar en lek- eller aktivitetsyta vad gäller förmågan att tänka nytt. Det handlar om att tänka brett och smart kring placering av funktioner, val av redskap samt objekts multifunktionalitet. Exempelvis kan en rumslig avgränsning av en lekyta skapa ett vackert parkrum och samtidigt underlätta vistelsen för barn och vuxna med nedsatt orienteringsförmåga. En trappande avgränsning av en sandlåda kan fungera både som sittyta för vuxna, som bakkbord för barn samt fungera som utmanande klätteraktivitet för ett barn med nedsatt rörelseförmåga.

Universal design handlar också om att förstå skillnaderna i behov för en funktionshindrad förälder och ett funktionshindrat barn samt



*Naturliga lekredskap på naturnära lekplats. Lekredskapen uppmuntrar till rörelse och fantasi. (Stadsdelspark, Köpenhamn)*



*En gestaltad liten konstgräsplan med flyttbara mål signalerar till mindre barn att även de få leka här och att man inte behöver just spela boll. (Hindertorpsparken, Rinkeby, Stockholm)*

skillnaderna mellan olika typer av funktionshinder. Det ska alltid finnas goda möjligheter att ta sig till lekplatsen för rörelsehindrade barn och föräldrar. Detta innebär att det ska finnas en tillgänglig väg till lek- eller aktivitetsytan från en plats där det är möjligt att parkera.

### Ålder och användning

En förutsättning för att skapa platser som kan användas av personer i olika åldrar är att förstå hur barn och ungdomar i olika åldrar utvecklas och vilka förmågor och önskemål de har.

#### 0-4 år

Små barn utvecklas mycket och fort, under den här perioden lär de känna sin egen kropp och miljön runt omkring sig. De undersöker världen och klättrar, balanserar, känner på taktila material och undersöker förhållanden mellan olika objekt. Det här bör avspeglas i lekplatsens utformning. Det är också viktigt att tillgodose vuxnas behov då barnet inte klarar sig själv.

#### 4-7 år

Barn i åldersgruppen 4-7 år använder lekplatser mycket aktivt. Rörelse-, rollspel och social lek i grupp blir allt viktigare. Stora ytor med utrymme att springa, utmanande lekredskap, lek med löst material (sand, kottar, snö, vatten och lera) möjlighet att bygga koja och gömma sig är viktiga aktiviteter för den här gruppen.

#### 7-12 år

Den sociala leken är viktig för den här åldersgruppen. Barnen leker gärna i grupp och pratar och rör på sig omväxlande. Idrotts- och tävlingslek blir allt viktigare liksom fantasilek. Då kroppen fortfarande växer mycket är balans- och rörelselek viktigt.

#### Ungdomar

Ungdomar har behov av ytor som uppmuntrar till rörelse, ytor där de spontant kan utöva idrott samt ytor där de kan dra sig undan och bara vara på. För denna kategori är det svårt att lista vad de är intresserade av; ungdomar har kommit långt i utvecklingen av egna och olika intressen.





*Skatepark, Köpenhamn. En stor skateanläggning utan andra aktivitetsmöjligheter; de som inte skatear är hänvisade till att hänga vid sidan om och titta på. Här behövs fler typer av aktiviteter.*

Det finns en tendens att skapa ytor som domineras av en grupp. Exempelvis är det idag populärt att anlägga ytor för spontanidrott och skateparker. Dessa ytor är mycket populära men används till 80% av pojkar. Tjejer och killar som inte är intresserade av klassiska sportgrenar har fortfarande ingenstans att vara eller är hänvisade till att hänga vid sidan om och titta på.

Det är viktigt att vid planering av dessa ytor fundera extra kring subgruppers och underrepresenterade gruppers önskemål och därmed bredda utbudet.

### **Vuxna**

För vuxna är lekplatser en viktig social plats där man träffar andra vuxna medan man passar sitt barn. Det är viktigt att lekplatsen fungerar som mötesplats för denna grupp och erbjuder möjligheter som grillning, picknick och fika. En tilltalande, vacker plats där vistelseytor är placerade i rätt väderstreck, gärna med utsikt har

potential att också fungera som en mötesplats. En lekmiljö som även tilltalar vuxna kan fungera stärkande för den sociala integrationen och identiteten i ett område.

### **Pensionärer**

Pensionärer är en grupp som också spenderar mycket tid på lekplatser då många far- och morföräldrar tar hand om sina barnbarn. Den här gruppen har behov av ordentliga sittmöjligheter, gärna med arm- och ryggstöd. Att i utformningen av lekytor integrera ytor som tilltalar vuxna och äldre, exempelvis en perennplantering eller en boulebana, stärker platsens potential för att fungera som samlingspunkt för en stor del av områdets invånare. Numera finns också sport- och lekutrustning anpassad till äldre. Sådan utrustning är dock inte möjlig att placera ut på alla lekplatser.

I följande sammanställning redovisas lekplatsens innehåll, storlek och riktvärde för avstånd från bostaden. Angivna riktlinjer ska ses som minimikrav.

## NÄRLEKPLATS

**Innehåll:** Närlekplatsen är avsedd för kvartersmark. Innehållet i närlekplatsen ska minst uppfylla möjlighet till följande aktiviteter:

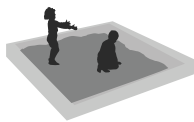
**Avstånd:** 50 - 500 m

**Storlek:** 300-700 kvm

**Placering:** integrerad i bostadsområde intill g/c-stråk med god översyn, microklimat



*gunglek*



*sandlek*



*lekskulptur; klättra, hoppa*



*sitta, äta*



*hänga, träffas*



*naturnära*



*belysning*



*Exempel på närlekplatser med en stark identitet. (Köpenhamn kommun, Danmark resp Wasserstadt Spandau, Tyskland)*

## OMRÅDESLEKPLATS

### Innehåll:

Områdeslekplatsen är en lekplats för ett område inom en kommunal del. Platsen bör vara så stor att flera barngrupper kan besöka den samtidigt. Innehållet i områdeslekplatsen ska uppfylla minst möjlighet till följande aktiviteter:

**Avstånd:** 500 m - 1 000 m

**Storlek:** 400-2 000 kvm

**Placering:** i mötet mellan områden, intill knutpunkt, nära service och kommunikationer om möjligt i anslutning till en park



sitta, äta, väderkydd



hänga, träffas



belysning



åka



fantasi / naturlek



gunglek



klätterlek



sandlek



lekskulptur; klättra, hoppa



springa



Områdeslekplats med olika lekytor som vänder sig till olika åldrar. (Timmermarksparken, Stockholms kommun)



## TEMALEKPLATS

### Innehåll:

Temalekplatsen är en unik, oftast större, lekplats där hela lekmiljön följer ett visst tema. Dess element ska väcka nyfikenhet och spänning hos besökarna och vara en plats för fantasi och alternativa lekar. Temalekplatser kan variera i storlek och vara både en områdes- eller en närlekplats. Nedan följer några idéer på teman:



**Avstånd:** Varierar.

**Storlek:** Varierar. Kan vara hur stor som helst.

**Placering:** Kan placeras både mitt i ett byggt område eller nära natur. Nära kommunikationer och service (fik/toa/kiosk/parkering)



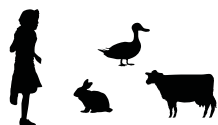
vattnets väg



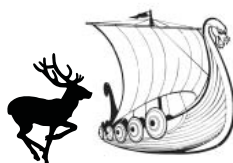
mat



i havets djup



bondgård



historia och mytologi



biologisk mångfald



Temalekplatsen 'Bryggartäppan', Södermalm, Stockholm - närlekplats

## IDÉBANK - LEKPLATSER



Kompinerad sand-, spring- och rutschlek i Petula park, München



Vasaparken, Norrköping



Klätterställning i form av en spindel, utanför Köpenhamn



Fostlags-kulla, skolgård, Österåker



Gärning in gellide, utanför München



Skårbysskolan, Österåker

Lekskulpturer skapade av konstnärer eller landskapsarkitekter gör lekplatsen intressantare och inspirerar till fantasilek.



Lekplats, Veilinge kommun



Charlotte Amundsens plats, Kof



Rudens lekplats, Heninge

Andra typer av leksculpturer som är del av en temalekplats, skulpturerna inspirerar till rörelse.



Kombination av olika färgstarka lekredskap som integrerats väl i arkitekturen. Guldberg skole utanför Köpenhamn.

Remissomgång 1, 2013-05-17



## AKTIVITETSYTA

### Innehåll:

En aktivitetsyta bör innehålla minst en plan yta med gräs, grus eller asfalt som kan fungera för spontanlek och idrott. I anslutning till denna yta bör man placera utrustning eller möjliggöra för andra aktiviteter som lockar till rörelse. Sittplatser är också ett krav; dessa är viktiga element i aktivitetssytan då platsen används av ungdomar som mötesplats samt för att aktivt eller passivt betrakta aktiviteter och människor. Ytorna ska fungera året runt; vinterspekten ska beaktas; delar av ytorna bör om möjligt användas för exempelvis skridsko-, pulka- eller skidåkning.

Nya bollplaner i framtida exploateringar bör i huvudsak ha gräs eller konstgräs som underlag. Befintliga bollplaner utvecklas successivt till multisport. Man bör i samarbete med Sport och Fritid undersöka möjligheten och lämpligheten att förlägga "bingar" (konstgräsplaner med sarg) på någon/ några av grusplanerna.

Aktivitetssytorna ska erbjuda varierande aktiviteter och kunna användas på olika sätt. De kan exempelvis innehålla böljande asfaltsytor för inlines, bmx eller skate, en gräsyta för spontanlek eller ytor för bollsport. De kan innehålla ytor för agility för husdjur, klätterredskap eller hinderbana riktade till ungdomar eller kanske en scen som kan användas för spontana uppträdanden, repetition av dans mm.

Sittplatser på en aktivitetsyta kan med fördel utformas så att de möjliggör andra konstellationer och rörelser än traditionella sittmöbler. De kan utgöra identitetsskapande element eller integreras i andra element.

En spontanidrottsyta är en plats för fritt utövande av ett flertal aktiviteter utan krav på prestation eller förhandsbokning. Ingen organiserad verksamhet hålls på platsen, aktiviteterna ska vara just spontana.

**Avstånd:** 1 000 m (rekommenderat avstånd varierar beroende på innehåll mm.)

**Storlek:** 1 500-3 500 kvm

**Placering:** Nära flerbostadsområden, skolor och gärna nära fritidsgårdar och förskolor eftersom de då kan samutnyttjas.

En aktivitetsyta kan variera i storlek och innehåller olika aktiviteter såsom:



spontanidrott



frisbee



kampsport



dans



spontanlek



Aktivitetssytor ska locka till spontan rörelse och ha platser för möten och "hang outs" som här i parken 'plug n play' utanför Örestad (Köpenhamn kommun, Danmark).



Genom att tänka multifunktionellt vid utformningen kan en stödmur till en yta också fungera som sitt och samlingsplats. (Puckettbollplan, Malmö Stad)



## IDÉBANK - AKTIVITETSYTOR



En färgad vägg gör aktivitetssytan mer intressant. Kombinerad basketplan och cykelramp, Röda kilen, Köpenhamn



Skatepark, Norrköping



Puckelbollplanen i Malmö används av både pojkar och flickor.



Borgenparken, Ekerö kommun



Det maritime ungdomshus, utanför Köpenhamn



Grünzug im gefilde, utanför München, Tyskland



Gummifontän som fungerar som lekplats för små barn och intilliggande aktivitetssyta med fantasifull belysning som lockar ungdomar till platsen kvällstid. Odense hamn, Danmark



Bilaga 4

## DEL 3

# LEKPLATSPROGRAM OCH HANDLINGSPLAN



Aktivitetstytan fungerar både för skate och andra aktiviteter; trapporna kan även användas som scen eller sittyta. (Skatepark, Tyresö).

## IMPLEMENTERING

Redovisad handlingsplan omfattar en redogörelse av utgångspunkter, förhållningssätt, målsättningar, riktlinjer, ekonomiska förutsättningar samt åtgärder 2013-2021.

Eftersom de ekonomiska resurserna alltid kommer att utgöra en begränsande faktor och förbättringar därmed ofta måste göras successivt över ett antal år, är det viktigt att ha en princip för hur dessa implementeringar ska prioriteras.

Att rusta upp eller nyanlägga lekplatser där ett stort antal barn saknar tillgång till allmänna lekplatser och aktivitetstyor av godtagbar kvalitet, är en inriktning.

Nya lekplatser ska placeras där det idag är dålig tillgång till ytor för lek. Det finns flera områden inom kommunen där det sker stor inflyttning av familjer med barn men där kommunen inte äger marken. Dessa områden är ofta dåligt försedda med både skolor och andra lekytor och är därmed i behov av riktade insatser för att kunna tillgodose barns behov av lek miljöer. För att detta ska fungera i praktiken kan det bli nödvändigt att exempelvis köpa till

sig mark eller ingå brukaravtal med föreningar eftersom kommunen inte äger marken.

I områden där bebyggelsen är gles och där brist på egen mark är ett problem kan dubbelutnyttjande av lekplatser på skolgårdar vara en tänkbar lösning.

Om det finns skolor inom området ska dessa tas med i behovsanalysen då de i högre eller mindre utsträckning tillfredställer vissa barns behov av lek. Exempelvis har kanske områden med flertalet skolor större behov av lek för små barn jämfört med områden som saknar skolor där behovet för större barn är mer prioriterat. Detta gäller dock bara om skolgårdar görs tillgängliga även efter att verksamheten har stängt. Förskolegårdar bedöms inte vara lämpliga för dubbelutnyttjande. Detta på grund av säkerhetsskäl bl.a. av hygienisk och social karaktär.

Vid prioritering mellan områden som saknar kommunala lekytor kan det även vara relevant att titta på det privata beståndet av lekytor för att kunna sätta in resurserna där det är som mest akut.

### Framtida förslag:

Verka för att skolgårdar nyttjas på kväll och helg

Vid detaljplaneläggning ska vid behov mark avsättas för lek- och aktivitetstyor

Medel avsätts varje år för att förbättra barnensochungdomarnas lekplatser och aktivitetstyorikommunen





*En naturlekplats är spännande miljö för barn där de kan både leka med 'traditionella' redskap och uppleva naturen. En naturlekplats är lättare att underhålla eftersom man behöva inte byta ut fallskydd eller sand så ofta. Växter blir en del av lekredskapen.*

### **Definiera vilka behov som behöver tillgodoses på just denna plats.**

Eftersom inte bara säkerheten utan i många fall även gestaltningen och rumsligheten är eftersatt på de kommunala lekplatserna, blir upprustningarna som görs både omfattande och kostsamma. Att bara byta ut lekredskapen och bänkarna är i de allra flesta fall inte tillräckligt för att lekplatsen ska leva upp till acceptabel standard. Det är viktigt att definiera vilka behov som finns och vilka möjligheter platsen har som helhet för att tillgodose dem. Kanske kan en viss typ av lek tillgodoses på ett billigare och bättre sätt genom att exempelvis satsa på en ny multifunktionell lekutrustning istället för att köpa in ny dyr lekutrustning placerad på samma sätt som tidigare. Det kan handla om att undersöka om någon speciell målgrupp har större behov på en specifik plats i förhållande till områdets demografi och i förhållande till vad som redan finns i närområdet eller i kommunen som helhet. Det kan också handla om möjligheten att lösa andra samhällsrelaterade behov genom val av utformning.

### **Titta på lekplatsen i sitt större sammanhang.**

Vid nybyggnation och ombyggnad av lekplatser ska säkerheten förbättras samtidigt som kvalitén på lekens innehåll ska ökas. I samband med ombyggnad av en lekplats bör om möjligt även lekplatsens närmiljö ses över och förbättras. Det kan handla om trygghet och säkerhet men också om att integrera och använda omgivningen för att höja kvalitén på lekplatsen. Exempelvis kan en integrerad naturmarksyta mångfaldiga lekvärdet på en lekplats till en förhållandevis låg kostnad. Även sociala aspekter där lekplatsen med sin omgivning har potential att fungera som en samlingsplats för området som helhet bör beaktas. Det kan exempelvis handla om grillmöjligheter, sittplatser för större sällskap etc.

### **Belysning**

Lekplatser ljussätts för att ge barn och föräldrar möjlighet att även utnyttja dem på vinterhalvåret.

Med hjälp av effektbelysning kan förstärkas olika zoner i platsen. För ytor som kanske bara används vissa tider på dygnet eller som ligger i





*Välgestaltad och harmonisk lekplats med ett skulpturalt lekredskap med flera funktioner som omges av en sandyta. Lekytan blir en mötesplats som passar barn i alla åldrar. (Schulberg lekplats i Wiesbaden, Tyskland).*

direkt anslutning till bostäder kan lösningar där barnen/ungdomarna själva tänder belysningen vara ett alternativ. Genom detta kan man spara energi och dessutom minska eventuellt störande ljusspridning in i bostäderna.

### **Prioritera låg driftskostnad framför låg anläggningskostnad.**

Vid val av lekredskap är det viktigt att prioritera lägre driftskostnad framför låg anläggningskostnad då den stora kostnaden ligger i driften. Det finns ett tydligt samband mellan lekredskap av hög kvalitet (och ibland hög kostnad) och färre driftåtgärder. Den dyrare utrustningen är (oftast) helt enkelt robustare mot slitage och vandalisering. Alla lekredskap som köps in till Österåkers kommun ska vara TUV-godkända, dvs säkerhetstestade enligt Europenormen.

### **Gör barnen och ungdomarna delaktiga i planeringsprocessen**

Planeringen av lekplatser utgör en bra ut-

gångspunkt för medverkan från både barn och vuxna och ska ske i nära samarbete med förskolor, skolor, fritidsgårdar, föreningar och boende. Samråd med handikapp- och ungdomsrådet ska ske kontinuerligt. I sin mest utvecklade form kan barnen bli delaktiga i planering, anläggande och skötsel.

Ju mer engagemang och medverkan från brukare i planerings- och genomförandefasen desto större ansvar och aktsamhet kan förväntas i användandet de första åren.

Att få barn och ungdomar att känna att de kan påverka våra gemensamma platser har dessutom i ett större samhällsperspektiv positiva effekter som sträcker sig långt utanför den enskilda lekplatsen.

### **Nedlagda lekplatser ska upplevas som omhändertagna**

Det är omöjligt att bygga om alla lekplatser i kommunen på en gång. Lekplatser som ligger i områden där det på grund av ett generationsskifte inte längre finns så många barn



*Omvandling till en naturlekplats. Med en enkel insats från kommunen kan en nedlagd lekplats bli en ny mötesplats i ett område. Här hjälper föräldrar sina barn att bygga en yta för vattenlek. (Berlin, Tyskland).*

prioriteras lägre än de som finns i områden med många barn. Det kan också handla om lekytor som på grund av andra intilliggande bättre lekplatser inte ska prioriteras för upprustning.

I fall då avveckling är aktuell ska nedläggningen ske medvetet och egentligen endast den prefabricerade lekutrustningen tas bort. Ytan sparas som parkmark för eventuella framtida behov och platsen kommer fortfarande finnas kvar för spontanlek. Den kan planteras eller göras om till en tillfällig samlingsplats för området. Det kan finnas behov att även se över det omgivande parkrummet så att platsen inte upplevs som negligerad och övergiven.

Även lekplatser som tas bort ska skyltas så att allmänheten är medveten om att marken är sparad för lek. Skylten kan beskriva en nedläggningsplan och hur lekplatsen kommer att underhållas och användas fram till att den kanske på nytt blir en lekplats eller aktivitetsyta.

Följande punkter visar på idéer kring hur nedlagda lekplatser kan användas. På så vis kan platsen fortfarande vara en tillgång för området och kanske även bli ny mötesplats.

- **Skyltning av lekplatser:** även lekplatser som tas bort skyltas så att allmänheten är medveten om att marken är sparad för lek. Skylten kan beskriva en nedläggningsplan och hur lekplatsen kommer att underhållas under tiden innan den kanske på nytt blir en lekplats.

- **Odling:** i samband med nedtagning av lekredskapen kan ett 'odlings-kit' levereras. Kittet innehåller instruktioner och exempelvis planteringslådor, en plan över områden som visar hur det kan disponeras, frön, jord samt redskap.

- **Omvandling av lekytan till en naturlekplats:** Lekplatsredskapen tas bort och ytan återförs som naturmark med vissa tillägg. Lekmiljön kan bestå av stockar, stenar, vegetationsgrottor och vegetationstunnlar, sandhögar och spännande krypin.

- **Sittplatser:** ett träd och en bänk är den enklaste formen av yta för att skapa entvivelig sittplats.



*En bra lekplats behöver inte vara komplicerad och dyr. Här har man integrerat ett klätter-/krypredskap med omgivande natur och med bark som markbeläggning. Platsen uppmuntrar till rörelse och fantasi samt är lätt och hyfsat billig att drifva. (Kristinebergsparken, Stockholm kommun)*

## MÅL-STRATEGI

- Målsättningen är att få en jämnare fördelning av lekplatser och aktivitetsytor i kommunen.
- Kommunen ska tillhandahålla de större lekplatser, som är gemensamma för större bostadsgrupper eller stadsdelar (områdeslekplatser). Kommunen ska verka för upprustning och anläggning av lek- och aktivitetsytor där ett stort antal barn saknar tillgång till allmänna lekplatser och aktivitetsytor av godtagbar kvalitet. I de kommundelar där det inte finns någon kommunal lekplats men där behovet finns, föreslås nyanläggning av lek- och aktivitetsytor på allmän plats.
- Strategiskt placerade bollplaner ska behållas och i den mån det går bör de också uppgraderas till multisportplaner med konstgräs, belysning och sittplatser.
- Kommunen ska sträva efter ett samnyttjande av lekplatser med skolor och förskolor.
- Vid nyanläggning och upprustning av lek- och aktivitetsytor ska barn och ungdomar, föräldrar, handikappråd, skolor, föreningar m.fl. göras delaktiga i planeringsprocessen.
- I översiktliga planer, program och andra strategiska dokument ska barns tillgång till lek- och aktivitetsytor beaktas.
- I nya detaljplaner ska plats för lek både på kvartersmark och på allmän plats säkras. Det gäller såväl vid enskilt som kommunalt huvudmannaskap.
- Kommunen ska ha en aktuell långsiktig plan för kommande upprustningar och ny anläggningar av lek- och aktivitetsytor i kommunen där beräknade tidpunkter för åtgärderna samt förväntade kostnader anges. Planen uppdateras vid varje mandatperiod.





Lekplatsen är integrerad i omgivningen och har ett stort utbud av lekmöjligheter.(Täby Kommun)

## LEKEN I PLANERINGSPROCESSEN

Det är vårt gemensamma ansvar att tillgodose behovet av bra platser för lek. Enligt PBL ska kommunen vid planläggning "se till att det, inom eller i nära anslutning till områden med sammanhållen bebyggelse, finns lämpliga platser för lek, motion och annan utvistelse samt möjligheter att anordna en rimlig samhällsservice och kommersiell service samt vägar, gator och torg." (prop. 2009/10:170 sid 167) Plan- och bygglag (2010:900) 2:7. I normalfallet sker detta genom kommunen. De kommunala lekplatserna ska fungera som ett komplement till de lekmiljöer som barnen använder hemma, i skolan eller på förskolan. På allmänna lekplatser bör kommunen därför arbeta för att uppnå god variation, säkerhet och kvalitet.

För att barn ska hitta bra platser för lek krävs en varierad utformning av vår närmiljö och enkla och säkra vägar till dem. För att detta ska bli verklighet bör kommunen i alla planeringsskeden säkerställa att dessa mål tillgodoses. Det är kommunens ansvar att se över ett om-

råde i sin helhet, att förbättra kopplingar och då behov finns planera för lekplatser. Lekplatser på kvartersmark ska fungera som mötesplatser för de närmast boende och tillgodose "basbehovet" i närmiljön medan de kommunala lekplatserna och aktivitetsytor ska fungera som ett komplement till de lekmiljöer som barnen använder hemma, i kvarteret, i skolan eller på förskolan.

Kommunen ska på allmän platsmark i första hand erbjuda lekmiljöer av storlek och kvalitet som aldrig uppnås på tomtmark. På allmänna lekplatser bör kommunen därför arbeta för att uppnå god variation, säkerhet och kvalitet. Det kan exempelvis handla om större lekredskap, skogslek eller aktivitetsytor som bollplaner. Det kan också röra sig om att rikta sig till en speciell målgrupp, anlägga en temalekplats eller annat.

### PBL (2010:900)

7§ Vid planläggning enligt denna lag ska hänsyn tas till behovet av att det inom eller i nära anslutning till områden med sammanhållen bebyggelse finns:

- gator och vägar
- torg
- parker och andra grönområden
- lämpliga platser för lek, motion och annan utvistelse
- möjligheter att anordna en rimlig samhällsservice och kommersiell service.



Områdeslekplats med temat blomster; stor sandlåda med universell design (Stadsträdgården, Lidköping Kommun)

Ansvar för att skapa väl fungerande lekplatser och aktivitetsytor på allmän platsmark ligger hos samhällsbyggnadsförvaltningen.

Barn har enligt FN's barnkonvention rätt till medbestämmande och inflytande när det gäller planering av den miljö de ska vistas i (se bilaga 1). För att nå målet om en god vistelsemiljö för barn i Österåker måste barnperspektivet tillvaratas i samhällsplaneringen. Detta innebär att arbetet för att förbättra lekvänligheten i Österåker kommun måste bedrivas integrerat och parallellt i flera delar av den kommunala organisationen.

### STRATEGISK PLACERING

Målsättningen bör vara att i centrala Åkersberga ska barnen inte ha längre än 500 meter till en allmän kommunal lekplats\*. En lekplats/aktivitetsyta ska heller inte behöva delas av fler än 200 barn. En aktivitetsyta eller en större

öppen gräsyta/ bör finnas inom 1000 m radie. I förnyelseområdena bör det finnas minst en större allmän lekplats/aktivitetsyta. Lek och aktivitetsytor ska placeras så att de har möjlighet att bli ett områdes offentliga mötesplats och så att man inte behöver korsa en starkt trafikerad gata för att nå ytan. Högkvalitativ naturmark ska, om möjligt, införlivas eftersom den ökar kvalitén på lekytorna.

Lek- och aktivitetsytor ska placeras så att de har möjlighet att bli ett områdes offentliga mötesplats.

Tillräckligt stora ytor för lek ska reserveras särskilt vad gäller förskole- och skolgårdar. Högkvalitativ naturmark ska, om möjligt, inorporeras i lek- och aktivitetsytor och förskole- och skolgårdar eftersom den, för en liten kostnad, drastiskt ökar kvalitén på dessa.

\* De flesta riktlinjer i Sverige och inom EU pekar på 300-500 m gångavstånd till lekplats beroende av befolkningstäthet.



Områdeslekplats med temat skeppsbrott (Köpenhamn kommun)

## ETT ARBETE I FLERA LED

### Översiktlig planering

I översiktliga planer, program och andra strategiska dokument ska barns tillgång till lek och aktivitetsytor beaktas. Under översiktsplanarbetet och dess fördjupningar ska barns särskilda behov på ett tydligt sätt lyftas fram. Lämplig mark för park, rekreation inklusive lekytor ska pekas ut och förhållandet mellan lek på kvartersmark samt lek på allmän platsmark kartläggas och utformas efter den behovsanalys som gjorts till grund för detta program för att det större sammanhanget ska bli en fungerande helhet. Målsättningen är att få en jämnare fördelning av lekplatser och aktivitetsytor i kommunen.

### Detaljplanläggning

Förvaltningen ska bevaka, att tillräckligt stora och väl placerade ytor för barns lek, vid behov blir säkrade i detaljplanerna. Förvaltningen bör fastställa vilken typ av lek- och/eller aktivitetsyta som är lämplig för ett specifikt område (se sid 28). I detaljplaneskedet ska vid behov ytor för lek- och aktivitetsytor på allmän platsmark reserveras liksom ytor för kvarterslek på kvartersmark avsättas.

Kommunen ska i första hand ansvara för de stora, för flera områden gemensamma lekplatserna (områdeslekplatserna) blir byggda eller bevaras och omhändertas. Fastighetsägaren är, enligt PBL skyldig att tillhandahålla den bostadsnära leken för de minsta barnen - närlekplatsen. Att detta är tillgodosett ska också framgå i detaljplanen.

Ytans storlek bör motsvara mängden barn som beräknas komma att bo i bostadsområdet. Vid planläggning av skolor och förskolor måste ytor som planeras användas som förskolegårdar och skolgårdar göras tillräckligt stora.

Även gång- och cykelvägar ses över så att barn på ett säkert sätt kan ta sig till lek- och aktivitetsytor liksom till förskolor och skolor.

I planarbetet kan utredningar såsom naturinventering, landskapsanalys, förprojektering av lekplats, barnkonsekvensanalys, samt gestaltungsprogram behöva upprättas. Storlek, innehåll och utformning av lek- och aktivitetsytor bör definieras och beskrivas i planbeskrivning och/eller gestaltungsprogram.





*I Danmark satsar man mycket på sina lekplatser. Här en lekplats integrerad i parkmiljö med grillplatser och olika sittmöjligheter. (Utanför Örestad, Danmark)*

### **Exploateringsavtal**

Vid exploatering och planering av nya bostadsområden eller av skolor och förskolor ska en beräkning på vad innehållet kommer att kosta att anlägga förhandlas/förmedlas med exploatören och föras in i exploateringsavtalet. Då marken inte ägs av kommunen måste även detta förhandlas om (efter en eventuell värdering av marken) och föras in i exploateringsavtalet. Innehållet och utformningen av lek- och aktivitetsytor ska definieras och bifogas exploateringsavtalet. Programmets riktlinjer ska delas ut till alla berörda parter samt vid behov hänvisas till i exploateringsavtal.

(Ansvar: Plan- och Exploateringsenheten).

### **Bygglovskede**

Bygglovenheten ska granska innehåll och detaljutformning av lekplatser och lekmiljöer på kvartersmark. (Ansvar:Bygglovenheten)

### **Genomförande- och anläggningskede**

Då en detaljplan vunnit laga kraft följer ett skede då planen ska genomföras, dels av exploatörer och eventuellt dels av kommunen. Vid planering av en kommunal lekplats/aktivitetsyta på mark som inte kommunen äger

måste kommunen få marken i sin ägo innan ett anläggande kan ske. En kommunal lekplats/aktivitetsyta ska inte anläggas på mark som inte ägs av kommun. Under genomförande-skedet ska exploateringsavtalet följas upp och anläggningar som planerats för byggas ut.

### **Förvaltningskedet**

I förvaltningskedet ska ett tillfredställande underhåll av kommunens lekplatser ske liksom kontroll av att lekplatserna lever upp tillsäkerhetskraven. Behov av upprustning och förnyelse ska tillgodoseas och nyinvesteringar ska genomföras. (Ansvar: Väg- och Trafikenheten).

# LATHUND

## ATT TÄNKA PÅ I PLANERINGSPROCESSEN

### Översiktlig planering

(Ansvar plan- och exploatering)

- Beakta barns behov avseende lek och rekreation
- Kartlägg behovet av lek- och aktivitetsytor på kvartersmark samt allmän plats.
- Föreslå lämplig mark för park, rekreation och lektytor

### Detaljplaneskede

(Ansvar plan- och exploatering)

- I tidigt skede av planprocessen ska behovet av lek- och aktivitetsytor kartläggas.
- Fastställ vilken typ av lek och /eller aktivitetsyta som är lämplig för ett specifikt område.
- I gestaltungsprogram och planbeskrivningen bör storlek, innehåll och utformning av lek- och aktivitetsytor, förskolor och skolor beskrivas.
- Fastighetsägarens skyldighet att tillhandahålla närlekplats ska framgå.
- Möjligheten att ta sig till lek- eller aktivitetsytan på ett tryggt och säkert sätt ska beaktas.
- Plats för lek, på kvartersmark och inom allmän plats, ska säkras. Det gäller såväl vid enskilt som kommunalt huvudmannaskap.
- Barnperspektivet ska beaktas i planarbetet och konsekvenserna av förslagen beskrivas.

### Exploateringsavtal

(Ansvar plan- och exploatering)

- Kostnadsberäkning av anläggande av ytor för lek samt tidpunkten när de ska bli färdiga ska föras in i exploateringsavtalet vid kommunal och privat mark.
- Innehållet och utformningen av lek- och aktivitetsytor ska beskrivas i exploateringsavtalet.
- Programmet ska delas ut till berörda. Tjänstemän, exploatörer, konsulter, föreningar.
- I syfte att säkra behovet av lek- och aktivitetsytor kan markköp eller brukaravtal med föreningar behöva ingås.
- Avtal kring samnyttjande av lekplatser.

### Bygglövsskede

(Ansvar bygglovsenheten)

- Bygglovsenheten ska granska innehåll och detaljutformning av lekplatser och aktivitetsytor på kvartersmark.

### Genomförande – och anläggningsskede

(Ansvar plan- och exploatering och väg- och trafikenheten)

- En kommunal lek- eller aktivitetsyta ska inte anläggas på privat mark.
- Eventuella markköp genomförs.
- Exploateringsavtalet ska följas upp och planerade anläggningar anläggas. Projektering sker med hjälp av landskapsarkitekter.

### Förvaltningskedet

(Ansvar väg- och trafik)

- Ett tillfredställande underhåll av kommunens lekplatser ska ske liksom kontroll av att lekplatser lever upp till säkerhetskraven. Tillgänglighetskraven följes.
- Behov av upprustning och förnyelse ska planeras och tillgodoses. Planerade nyinvesteringar ska genomföras.
- Vid upprustning ska säkerheten och tillgängligheten förbättras och kvaliteten samt attraktiviteten och variation på lekens innehåll öka.
- I samband med upprustning bör även lekplatsens närmiljö ses över och förbättras om möjligt. Sociala och trygghetsaspekterna beaktas.
- Nedläggning: Ska ske medvetet och endast den prefabricerade lekutrustningen tas bort. Ytan sparas och återställs som parkmark och allmänheten ska informeras.



En skolgård som är tillgänglig för allmänheten på kvällar och helger. Med starka färger som utgångspunkt gården fått en unik gestaltning. Den fungerar både som aktivitetsyta och lekplats med mängder av redskap för barn i olika åldrar. (Guldberg Skole, Köpenhamn, Danmark)

### Strategisk placering

- I centrala Åkersberga bör barnen inte ha längre än 500 meter till en allmän kommunal lekplats.
- En lekplats/aktivitetsyta ska inte behöva delas av fler än 200 barn.
- En aktivitetsyta eller en större öppen gräsyta bör finnas inom 1000 m radie.
- I förnyelseområdena bör det finnas minst 1 större allmän/kommunal lekplats/aktivitetsyta.

### Vid nyanläggning och upprustning

- Experter, exempelvis en landskapsarkitekt och en ljusdesigner, bör anlitas för att ta fram förslag vid upprustning och nyanläggning.
- Vid nyanläggning och upprustning av lek- och aktivitetsytor ska barn och ungdomar, föräldrar, handikappråd, skolor, föreningar m.fl. göras delaktiga i planeringsprocessen.
- Vid upprustning och anläggande av en ny lek- eller aktivitetsyta ska lägre driftkostnad prioriteras framför låg anläggningskostnad.
- Inga miljöfarliga produkter ska användas och lekplatser får heller inte placeras i osunda eller farliga miljöer.
- Alla lek- och idrottsredskap på fastigheterna ska vara hela och uppfylla de säker-

hetskrav som anges i svensk standard SS-EN 1176:2008 samt eventuella tillägg som utgetts senare.

### Tänk på:

- Hur är tillgängligheten till platserna för lek; både för barn och deras föräldrar/ombud
- Var ligger de närmaste skolornas lekplats. Kan allmänheten använda dem?
- Finns det säkra gång- och cykelvägar som leder till den tilltänkta lekplatsen?
- Finns det brukarkonflikter med andra intressen
- Hur är utbudet och utvecklingsmöjligheter av lekområden i närliggande park och naturområden?
- Vad är det för utbud av lekplatser/aktivitetsytor i närområden. Om det gränsar till ett enskildtområde kan samarbete uppnås mellan flera samfälligheter



## LÖPANDE DRIFT OCH UNDERHÅLL

Kommunen är som markägare enligt PBL skyldig att underhålla lekplatserna så att risken för olycksfall begränsas. Drift och underhåll av lekplatserna och grusbollplanerna på allmän platsmark utförs av kommunens drift- och parkentreprenör.

Inom Väg- och trafikenhetens drift- och underhållsentreprenad finns följande funktionskrav för lek- och aktivitetsytor:

- Lekplatserna ska vara roliga och säkra för lek. De ska ge ett vårdat intryck och vara fria från ogräs och skräp både gällande lekredskap och underlag. Tillsyn, drift och underhåll ska utföras enligt SS-EN 1176- 1177.
- Grusbollplaner ska hållas jämna och justerade. Underlaget på grusbollplanerna sladdas två gånger per år. Linjemålning och isbanespolning utförs ej.

### Tillsyn och driftarbeten

Lekplatserna hålls under uppsikt genom kontinuerlig tillsyn. Tillsyn av lekplatserna sker varje vecka. Besiktning av lekplatserna sker en gång per år.

Det regelbundna arbetet innebär tömning av papperskorgar, skräpplockning, skötsel av buskage och mindre reparationer. Dessutom oljas lekredskapen och sand fylls på vartannat år. Genom kommunens belysningsentreprenör görs tillsyn av belysningen och byte av trasiga armaturer. Byte av otjänliga redskap ingår inte i entreprenaden. Redskapen lagas i möjligaste mån och därefter tas de bort.

Vad gäller förvaltningens drift av grusbollplaner behöver funktionskravet höjas så att det inkluderar underhåll av fotbollsmål, mer regelbunden sladdning samt eventuellt kritning av linjer. Behov av isbanespolning utreds.

### Driftkostnader

Underhållkostnaderna per lekplats och bollplan varierar beroende av storlek och innehåll men genomsnittligt och som kalkylunderlag, enligt pristaxan 2012, kan nivån vara enligt nedan:

Underhåll per lekplats ca 18 000 kr/år

Underhåll per bollplan ca 4 kr/kvm och år.

En post med "driftmedel för upprustning" av befintliga lekplatser, ca 300 000 kr/år, bör skapas. Det finns idag endast medel för "löpande underhåll".

Idag åtgärdas inte mindre fel i tillräckligt stor omfattning med resultatet att lekplatser står och förfaller. En ökad upprustnings/ombyggnadsbudget, genom driftmedlet för upprustning, kan dock på sikt bidra till att den löpande driftsbudgeten kan användas mer kostnadseffektivt. Genom att löpande underhålla de upprustade lekplatser som uppfyller krav på innehåll och säkerhet förlänger man deras livstid. Till löpande underhåll räknas åtgärder såsom målning av lekredskap, utbyte av trasiga detaljer/material, underhåll av fallunderlag-sytor och vegetation.

Det är vid underhåll viktigt att ta hänsyn till den epok som lekplatsen representerar och omgivningen den ligger i. På det sättet speglas historien samtidigt som en önskad likhet och ensidighet undviks.

## GENOMFÖRANDEPLAN-INVESTERINGAR

Nedan beskrivs de åtgärder som föreslås genomföras beträffande renovering, utveckling samt överlämning av lekplatser, skolgårdar och bollplaner under beskriven tidsperiod. Planen är vägledande men val av objekt och tidpunkt för restaurering kan komma att ändras efter dialog med boende, demografisk utveckling i ett område eller om något oförutsett händer som kräver en annan prioritering. Preliminär investeringspeng med uppskattad kostnadsutveckling anges.

### Upprustning och nyanläggning av lekplatser

Sex allmänna kommunala lekplatser är i mycket dåligt skick och väntar på att rustas upp. Upprustningen av dessa lekplatser bör ske under en 3-4 årsperiod; två lekplatser per år, med start 2013. Erfarenheterna från upphandling av byggarbeten gjorda under 2013 visar att man bör räkna med en budget på omkring 2,5 miljoner kronor per lekplats. Kalkylen tar också hänsyn till en viss inflation fram till 2015.

Det betyder att ca 5,0 miljoner kronor bör avsättas årligen under de kommande 2 åren för att kunna upprusta 2 lekplatser per år och ca 3,0 miljoner kronor per lekplats under 2015. El- och markprojekterings kostnader är inkluderade i budgeten.

I de kommundelar där det inte finns någon kommunal lekplats men där behovet finns, föreslås nyanläggning av lekplatser på allmän plats. Detta kostar oftast något mera än en upprustning av befintlig lekplats, ca 3,5 miljoner år 2014.

### Förslag till prioriteringsordning för kommunala lekplatser

Upprustning av bef. lekplats	År	Budget
Kottvägen	2013	2,5M
Hödervägen	2013/2014	2,5M
Murkelvägen	2015	2,5M
Oceanparken	2016	3,0M
Bergaparken	2017	3,5M
Hantverksvägen (överlämning till enskild förening studeras)	2014	2,0M
<b>Summa</b>		<b>16,0M</b>

Anläggning ny lekplats på kommunal mark	År	Budget
Margretelund	2014	3,5 M
Trastsjöskogen*	2015	1,0M
Svinninge* (Inom Naturresevatets planprojekt)	2015	1,0M
Fredsborg	2016	0,5M
<b>Summa</b>		<b>6,0M</b>

### Avveckling av kommunala lekplatser

Avveckling av lekplatser bedöms inte vara aktuellt. Efter flera avvecklingsfaser är antalet lågt och flera nedläggningar rekommenderas inte.

Föreslagna summor för upprustning av lekplatser räcker till att anlägga en standard lekplats och för att uppnå målen som beskrivs i lekplatsprogrammet t.e.x. anpassning till äldre och funktionshindrade barn, belysningsanläggning som ger trygghet, identitetsskapande och attraktiva lekplatser som fungerar som mötesplats mm. Anläggning av temalekplatser och aktivitetsytor kostar år 2013 mellan 4-6 miljoner.

Lekplatserna i Trastsjöskogen och i Svinninge naturreservatet blir mindre, utan belysning och använder sig till stor del av befintliga element i naturen och anläggningar som redan finns i naturområdet.

### Upprustning av skolgårdar och skolfastigheter

För att uppnå genomtänkta lösningar där form och funktion förenas bör experter anlitas för att ta fram förslag till upprustning; exempelvis en landskapsarkitekt och en ljusdesigner. En komplett analys av problematiken kräver kompetens inom: program- och skissarbete, gestaltning av utemiljöer inklusive belysning, visualisering av exteriörer, växtkännedom, framtagande av bygghandlingar samt för drift och skötsel av mark. Förslag till prioriteringsordning bör göras i samråd med Armada, berörd skola och dess elever. Åtgärdsplanen enligt nedan är i första hand styrande men liksom för de kommunala lekplatserna, kan val av skolgård samt tidpunkt för upprustning komma att ändras efter dialog mellan Österåkers kommun och Armada. Något oförutsätt kan också uppstå som kräver en annan prioritering.

Medel för upprustning av skolgårdarna är svårt att uppskatta men det ligger en bra bit över det som behövs för att upprusta en allmän lekplats. En fackmannamässig kalkyl bör tas fram inför budgetplanering.

Hyesavtalet mellan Armada och Österåkers kommun, delen utemiljö, bör ses över gällande ansvarsreglering i syfte att förbättra skolornas och förskolornas utemiljöer.

### Förslag till prioriteringsordning för upprustning av skolgårdar

Från projektets start bör en dialog föras med ungdomsrådet. Experter bör anlitas till utformning av mer speciella anläggningar (exempelvis skate, BMX eller agility). Några strategiskt placerade bollplaner behålls men i den mån det går bör de också uppgraderas till multisportsplaner med konstgräs, belysning och sittplatser.

Skola	År	Budget
Söra	2014	
Ljusterö	2015	
Rydbo	2016	
Skårgårdsstad	2017	
Roslags-skola	2018	
Solskiftesskola	2019	
Ingmarsö	2020	
Hacksta	2021	

### Förslag till prioriteringsordning för upprustning av bollplaner som aktivitetsytor

Bollplan	År	Budget
Kanalen	2013	2,7M
Margretelund	2014	3,0M
Skånsta	2014	3,0M
Berga	2014	3,0M
Oceanparken etapp 1	2015	2,0M
Oceanparken etapp 2	2016	2,0M
Spånlöt	2016	4,0M
Berga norr	2017	4,0M
Berga söder	2017	4,0M
Tallsätra	2018	4,0M
Sabelbacken	2018	4,0M
Röllingby	2019	4,0M
Karlsundsvägen	2019	4,0M
Hödervägen	2020	4,0M
Bromsvägen	2020	4,0M
<b>Summa</b>		<b>51,7M</b>



# REFERENSLISTA

Andersson, Gunela, Borg, Katarina, Johansson, Rosmarie, Koffman, Anna, Östergård, Susann, Ståhle, Alexander, Nordström, Tobias (2007) *Barns tillgång till lekområdet* Stockholm: Miljöförvaltningen

Blennow, Margareta, Boldemann, Cecilia, Dal, Henrik, Mårtensson, Fredrika, Raustorp, Anders, Wester, Ulf, Yuen, Katarina (2005) *Förskolemiljöer och barns hälsa* Stockholm: Stockholms läns landsting

Boverket (2011) *Regelsamling för byggande, BBR*, Karlskrona: Boverket

Boverket (2007) *Bostadsnära natur - inspiration & vägledning* Karlskrona: Boverket

Boverket (2008) *Regler i Sverige för lekplatser och lekredskap* Karlskrona: Boverket

Butler, Kent, Steiner, Frederick R. (2007) *Planning and Urban design standards American Planning Association* New Jersey: John Wiley and sons, Inc.

Earley, Don, Moore-Gwyn, Alison (2001) *Planning and design for outdoor sport and play* Storbritannien: Fields in trust

Holmgren, Gisela, Åslund, Marie (2011) *Grönplan för Österåker, Underlagsrapport rekreation* Österåker Österåker kommun, Lokala naturvårdssatsningen, WSP

Lenningsson, Anna, Olsson, Titti (2006) *Lek äger rum: Planering för barn och ungdomar* Stockholm: Formas

Haerens, Leen, Cardon, Greet, De Bourdeaudhuij, Ilse, Labarque, Valery, Van Cauwenberghe, Eveline (2008) *The contribution of preschool playground factors in explaining children's physical activity during recess* International journal of behavioral nutrition and physical activity. 5.

Plan- och bygglag (2010) hemsida. Tillgänglig på: <http://www.notisum.se/rnp/sls/lag/20100900.htm>(2012-12-21)

Pressmeddelande. Malmö: Miljöpartiet de gröna (2012) *Ärende C8 Stadsbyggnadsnämnden 2012-01-19 för Sändande till Samråd för Dp 5209: Fsk Gamla IP 1m.fl. i Innerstaden i Malmö* hemsida. Tillgänglig på: <http://www.malmo.se> (2012-12-21)

Shackell, Aileen, Butler, Nicola, Doyle, Phil, Ball, David (2008). *Design for Play: A guide to creating successful play spaces*. Play England, Department for children, schools, and families & Department for culture, media and sport.

## Lekplatspolicys

Danderyds kommun

Gotlands kommun

Göteborgs stad

Linköpings kommun

Luleå kommun

Malmö stad

Motala kommun

Staffantorps kommun

Täby kommun

Växjö kommun

Ängelholms kommun



