

KALLELSE TILL KULTUR- OCH UTBILDNINGSNÄMNDEN

Tid: Tisdagen den 19 juni. Kl. 15.30 samling för de som vill samåka till Ljusterö på parkeringen utanför Alceahusets huvudingång. Nämnden beräknas börja kl. 17.00

Plats: Ljusteröskola, Mellansjövägen 60A, Ljusterö

Lättare förtäring serveras vid ankomst till Ljusteröskola

Vid förhinder meddela ersättare och Birgitta Johansson, tel 08-540 810 71, e-post birgitta.johansson@osteraker.se

Elisabeth Gunnars
Ordförande

Elisabeth Johansson
Förvaltningschef Kultur- och utbildning

1.		Mötets öppnande, närvaro		
2.		Val av justerare samt tid för justering	Beslut	
3.		Fastställande av dagordning	Beslut	
4.		Elisabeth Forsberg – verksamhetschef skola om PS handlingsplan mot målet ”länets bästa skola”	Info	
5.		Jonas Bergström, idrottsstrateg och Linn Skoog, projektledare för projektet ”förstudie Röllingby friidrottsarena”	Info	
6.	X	Månadsuppföljning januari – april 2012	Beslut	A Thönners
7.	X	Antal fritidshemselever per skola – redovisning	Info	A Thönners
8.	X	Pengsystem för biblioteksverksamhet	Beslut	B Moe
9.	X	Pengsystem för fritidsgårdsverksamhet	Beslut	B Moe
10.	X	Utredning rörande utökning av särskild undervisningsgrupp för elever med autismspektrumtillstånd	Beslut	K Johansen
11.	X	Svar på motion – trafiksäkerhet och skola	Beslut	B Moe

12.	X	Upprustning av badplatser – statusrapport	Info	B Moe
13.		Rapport av personal- och elevstatistik samt betygsresultat avseende skola	Info	K Johansen
14.		Rapport av personal- och elevstatistik avseende förskola	Info	H Vik
15.	X	Barnomsorg på obestämd arbetstid	Info	H Vik
16.	X	Handlingsplan för finskt förvaltningsområde	Info	E Johansson
17.	X	Fördelning av studieförbundsbidrag 2012	Info	C O Törnros
18.	X	Aktuella ärenden	Info	
19.		Meddelanden	Info	
20.	X	Delegationsbeslut 2012-05-04 – 2012-06-07	Info	
21.		Inkommen post 2012-05-04 – 2012-06-07	Info i Pärm	
22.		Övriga frågor	Info	

Tjänsteutlåtande

2012-05-29

Dnr KUN 2012/0022-042

Kultur- och utbildningsförvaltningen
Ann Thörners

Till Kultur- och utbildningsnämnden

**Kultur- och utbildningsnämnden månadsuppföljning
januari- april 2012**

Månadsuppföljning redovisas inklusive årsprognos. Årsprognosen visar nettokostnader på 908 950 tkr vilket är samma som budgeterat.

Förslag till beslut**Kultur- och utbildningsnämnden beslutar**

1. Den ekonomiska månadsuppföljningen per 2012-04-30 godkänns.
2. April månadsuppföljning överlämnas till Kommunstyrelsen.

Bilagor

1. Månadsuppföljning för januari-april 2012

Elisabeth Johansson
FörvaltningschefAnn Thörners
controller

EKONOMISK UPPFÖLJNING PER APRIL MÅNAD

EKONOMISK SAMMANSTÄLLNING

Driftsredovisning (belopp i tkr)	HELÅR				JANUARI-APRIL			
	Budget 2012	Prognos 2012	Budget-avvikelse	Utfall 2011	Period-budget	Utfall perioden	Budget-avvikelse	%
Verksamhetens intäkter								
Avgifter	45 474	45 474	0	45 288	15 158	16 442	1 284	108%
Övriga intäkter	18 726	21 726	3 000	20 543	6 242	7 247	1 005	116%
Summa intäkter	64 200	67 200	3 000	65 831	21 400	23 689	2 289	111%
- Varav interna intäkter				87		12	12	
Verksamhetens kostnader								
Personalkostnader	-8 770	-8 770	0	-8 718	-2 923	-3 030	-107	104%
Lokalkostnader	-4 235	-4 235	0	-2 564	-1 412	-1 192	220	84%
Kapitalkostnader	-3 345	-3 345	0	-3 904	-1 115	-1 115	0	100%
Köp av verksamhet	-946 688	-949 688	-3 000	-923 913	-315 563	-319 568	-4 004	101%
Övriga kostnader	-10 112	-10 112	0	-8 026	-3 371	-1 781	1 590	53%
Summa kostnader	-973 150	-976 150	-3 000	-947 125	-324 383	-326 686	-2 301	101%
- Varav interna kostnader	-600 484			-574 408	-200 161	-193 733	6 428	
Verksamhetens nettokostnader	-908 950	-908 950	0	-881 293	-302 983	-302 997	-13	100%

SAMMANFATTNING

Nämndens nettokostnad för perioden uppgår till 302 997 tkr vilket motsvarar 100 % av periodbudgeten. Utfallet motsvarar budget.

I bokslutsprognosen redovisas 908 950 tkr vilket är samma som budgeterat.

KOMMENTARER

Kommentarer till periodens utfall (jan-april)

A- Intäkter

Avgifter: högre under vårterminen då fler barn finns i förskoleverksamhet medan budgeten är fördelad jämt över hela året.

Övriga intäkter: Momskompensation högre än budgeterat – förskjutning har skett inom skolan från kommunal till enskild regi, vilket lett till högre momskompensation än vad som justerats i budgeten. Intäkten är en återsökning från skatteverket av utbetald moms till enskild regi som är bokförd inom köp av verksamhet. Totalt sett är det ett nollsummespel. Inom övriga intäkter finns även sålda platser till andra kommuner, bidrag från landsting samt hyror för instrument inom musikskolan.

B- Bruttokostnader

Köp av verksamhet: högre kostnad än budgeterat se intäkter ovan.

Driftsredovisning per verksamhet (belopp i tkr)	HELÅR				JANUARI-APRIL			
	Budget 2012	Prognos 2012	Budget-avvikelse	Utfall 2011	Period-budget	Utfall perioden	Budget-avvikelse	%
Kultur- och utbildningsnämnd	-1 020	-1 020	0	-835	-341	-272	69	80%
Stab	-12 743	-12 743	0	-11 301	-4 248	-4 033	215	95%
<u>Förskola</u>								
Modersmål förskola	-694	-694	0	-870	-231	-231	0	100%
Öppen förskola	-1 186	-1 186	0	-1 369	-395	-395	0	100%
Familjedaghem	-15 258	-14 258	1 000	-14 444	-5 086	-4 752	334	93%
Förskola	-189 968	-189 968	0	-187 721	-63 323	-66 080	-2 757	104%
Stöd i förskola	-4 200	-4 700	-500	-5 455	-1 400	-1 889	-489	135%
Vårdnadsbidrag	-750	-750	0	-741	-250	-288	-38	115%
<u>Grundskola</u>								
Förskoleklass	-21 129	-21 129	0	-19 812	-7 043	-6 835	208	97%
Grundskola år 1-9	-305 571	-303 571	2 000	-287 359	-101 857	-101 704	153	100%
Fritidshemsverksamhet	-49 445	-51 445	-2 000	-50 019	-16 482	-18 119	-1 637	110%
Stöd i grundskola	-26 308	-26 308	0	-26 748	-8 769	-8 353	416	95%
Modersmål, studiehandledn.	-3 850	-3 850	0	-3 821	-1 283	-1 196	88	93%
Internationell klass	-2 700	-2 700	0	-1 866	-900	-557	344	62%
<u>Särskola</u>								
Grundsärskola	-25 700	-25 200	500	-22 329	-8 567	-6 800	1 767	79%
Gymnasiesärskola	-12 600	-12 600	0	-11 219	-4 200	-3 203	997	76%
Särvux	-1 233	-1 233	0	-1 157	-411	-411	0	100%
<u>Gymnasium och vuxenutbildning</u>								
Gymnasieverksamhet	-159 751	-159 751	0	-163 483	-53 250	-53 450	-200	100%
Vuxenutbildning och SFI	-12 200	-12 200	0	-11 944	-4 067	-4 067	0	100%
Modersmål gymnasiet	-450	-450	0	-451	-150	-163	-13	109%
Totalt barn- och utbildning	-832 993	-831 993	1 000	-810 808	-277 664	-278 492	-828	100%
Bidrag föreningsverksamhet	-2 600	-2 600	0	-1 300	-867	0	867	0%
Övriga verksamhetsbidrag	-1 265	-1 265	0	-1 221	-422	-340	82	81%
Kulturverksamhet	-5 633	-5 633	0	-3 375	-1 878	-1 556	322	83%
Sport- och friluft	-27 402	-27 402	0	-28 053	-9 134	-9 134	0	100%
Fritidsgårdar	-8 569	-8 569	0	-8 357	-2 856	-2 856	0	100%
Bibliotek	-10 376	-10 376	0	-10 160	-3 459	-3 459	0	100%
Musikskola	-6 349	-7 349	-1 000	-5 883	-2 116	-2 855	-739	135%
Totalt kultur- och fritid	-62 194	-63 194	-1 000	-58 349	-20 731	-20 200	531	97%
Verksamhetens nettokostnader	-908 950	-908 950	0	-881 293	-302 984	-302 997	-13	100%

Fortsättning kommentar till periodens utfall (jan-april)

C- verksamhetsområde

Barn- och utbildningsverksamhet:

Förskolans normala årscykel är fler barn på våren och i augusti lämnar en hel årskull barn för att börja förskoleklass Budgeten är lagd i 12-delar vilket innebär att på våren skall nämnden ha en högre kostnad och fler barn jämfört med budget för att på hösten ligga under budget och därmed nå ett genomsnitt för året.

Förskolor och familjedaghem har 121 fler barn i januari - april jämfört med budgeten.

Grundskolan: IT satsningen för 2012 betalades ut i sin helhet till produktionen under februari med 840 tkr och med 160 tkr till enskilda skolor under mars månad. Budget är fördelad i 12-delar vilket ger en temporär negativ avvikelse med 750 tkr. Antalet elever i grundskolan är 48 färre än budgeterat, för vårterminen vilket motsvarar en minskad kostnad med ca 750 tkr, vilket sammantaget gör att kostnaden ligger på budget.

Fritidshemsverksamheten har 274 fler elever och visar en negativ avvikelse med 1 600 tkr mot budget. Grundsärskola visar en positiv avvikelse med 1700 tkr och beror bland annat på 9 färre elever jämfört med budgeterat. En ytterligare orsak kan vara är att pengnivåerna för tilläggsbeloppen inom de fyra nivågrupperingarna ändrades från 1 juli 2011. Behovsgrupp 1-3 höjdes med mellan 6-26% och nivå 4 sänktes med 21 %.

Gymnasiesärskolan har 5 fler elever än budgeterat men visar en positiv avvikelse med 997 tkr. Detta beror på placeringar med lägre kostnad än vad som budgeterats.

Barn och utbildningsverksamheten totalt visar en negativ avvikelse med 828 tkr.

Kultur- och fritidsverksamhet:

Kostnader för bidrag - och kulturverksamhet uppstår inte alltid jämt fördelat över året varför avvikelser uppstår. Bidragen till föreningsverksamheten utbetalas i september avseende vårens aktiviteter. Sport- och friluft, fritidsgårdar och bibliotek får ett anslag med 1/12 per månad.

Musikskolans volymer ökade inte mellan mars och april, vilket är första månaden sedan starten.

Antalet kurser i musikskolan är 1 425 i genomsnitt för januari-april. I december 2011 var motsvarande snitt 1 293 kurser. Detta medför ökade kostnader med 739 tkr. Den kommunala musikskolan står för 66 % och de enskilda för 34 % av kurserna.

Kultur och fritidsverksamheten totalt visar en positiv avvikelse med 531 tkr

Kommentarer till bokslutsprognos

A- Intäkter

Vi bedömer att intäkterna för året kommer att vara 3 mkr högre jämfört med budget. Se kommentar under periodens utfall ovan.

B- bruttokostnader

Vi bedömer att kostnaderna ökar med motsvarande 3 mkr.

C- verksamhetsområde

Förskola/familjedaghem – Prognos för helåret är 38 färre platser jämfört med budget men med 25 fler 1-2 åringar och 63 färre 3-5 åringar vilket innebär en lägre kostnad med ca 1 mkr. Jämfört med 2011 är prognosen 122 färre barn.

Prognosen för förskoleklass och gymnasieskolan är samma som budget avseende både volymer och kostnader. Antalet förskoleklasselever är samma som 2011 och för gymnasiet är det totalt 52 färre jämfört med 2011.

Grundskolans volymer minskar med totalt 28 men för årskurs 6-9 minskar volymen med 60 elever jämfört med budget. Prognosen är att kostnaden blir 2 mkr lägre än budgeterat. Jämfört med 2011 ökar antal elever med 86 för 2012.

Prognosen för fritidshemsverksamheten är att volymerna ökar med 261 platser vilket medför ökade kostnader med 2 mkr. Antalet elever har ökat med 219 mellan 2011 och 2012. En förklaring är att inskriven verksamhet för årskurs 4-6 infördes från 1 januari 2011 en annan är att riktlinjer ändrades 1 juli 2011 då barn till föräldralediga fick möjlighet att vara i fritidshem.

Grundsärskolans prognos är 10 färre elever jämfört med budgeterat antal. En försiktig prognos i dagsläget är att kostnaden minskar med 500 tkr. Gymnasiesärskolans prognos är 7 fler elever än budgeterat. Kostnaden bedöms på samma nivå som budget trots att utfallet idag är ett överskott med 900 tkr så är kostnaden för höstens nya elever svåra att prognostisera för priset på platser skiftar

mycket beroende på olika behov. Barn och utbildningsverksamheten totalt är i stort sett enligt budget - 85 tkr.

Musikskolans verksamhet har ökat för varje månad sedan starten hösten 2011. I september 2011 var antalet kurser 1 272 (1 069 elever) och i april 2012 är antalet kurser 1 418 . Men mellan mars och april 2012 minskade antalet kurser med 36. Detta är första månaden antalet inte ökar sedan starten. Med samma nivå under resten av året som idag kommer nettokostnaden att öka med ca 1 mkr mer än budgeterat.

Sammanfattning om netto till bokslutsprognos

På total nivå bedöms i dagsläget att kostnaderna att kunna hållas inom ram även om det finns avvikelser i volym och kostnader mellan nämndens olika verksamheter.

Bilaga 1: Volym förskola och familjedaghem

Bilaga 2: Volym förskoleklass och skola

Bilaga 3: Volym fritidshem och gymnasium

Bilaga 4: Volym särskola, gymnasiesärskola, modersmålsundervisning samt musikskola

MÅNADSUPPFÖLJNING PER APRIL MÅNAD

Bilaga 1

Volym	Budget 2012	Prognos 2012	Budget- avvikelse	Utfall 2011	Utfall perioden	Avvik perioden vs budget
FÖRSKOLOR						
Kommunal verksamhet i kommunen						
1-2 år heltid	400	440	40	397	426	26
3-5 år heltid	950	859	-91	988	957	7
1-2 deltid	26	26	0	45	47	21
3-5 deltid	80	80	0	92	88	8
Summa	1 456	1 405	-51	1 522	1 519	63
Summa	0	0	0	2	3	3
Enskilda enheter i kommunen						
1-2 år heltid	237	276	39	252	264	27
3-5 år heltid	505	488	-17	495	537	32
1-2 deltid	30	30	0	26	19	-11
3-5 deltid	20	20	0	26	24	4
Summa	792	814	22	799	844	52
Enskilda utanför kommunen						
Summa	23	23	0	22	26	3
1-2 år heltid	642	721	79	655	696	54
3-5 år heltid	1 473	1 365	-108	1 499	1 512	39
1-2 deltid	56	56	0	72	67	11
3-5 deltid	100	100	0	119	117	17
Summa grundskola	2 271	2 242	-29	2 345	2 392	121
FAMILJEDAGHEM						
Kommunal verksamhet i kommunen						
Summa	5	5	0	6	7	2
Enskilda enheter i kommunen						
1-2 år heltid	90	36	-54	65	61	-29
3-5 år heltid	85	130	45	115	110	25
1-2 deltid	8	8	0	5	5	-3
3-5 deltid	7	7	0	9	8	1
Summa	190	181	-9	195	185	-5
Enskilda utanför kommunen						
Summa	0	0	0	3	4	4
1-2 år heltid	92	38	-54	69	66	-26
3-5 år heltid	88	133	45	119	116	28
1-2 deltid	8	8	0	7	5	-3
3-5 deltid	7	7	0	10	8	1
Summa grundskola	195	186	-9	205	196	1
TOTALT FÖRSKOLEVERKSAMHET						
1-2 år	798	823	25	803	835	37
3-5 år	1 668	1 605	-63	1 747	1 753	85
Summa	2 466	2 428	-38	2 550	2 587	121

Bilaga 2

Volym	Budget 2012	Prognos 2012	Budget- avvikelse	Utfall 2011	Utfall perioden	Avvik period/b udget
Förskoleklass						
Kommunal verksamhet i kommunen	518	518	0	503	479	-39
Kommunal utanför kommunen	2	2	0	2	2	-1
Enskilda enheter i kommunen	80	80	0	102	103	23
Enskilda utanför kommunen	11	11	0	8	7	-4
Summa	611	611	0	615	590,75	-20
Grundskola						
Kommunal verksamhet i kommunen						
Skolår 1-3	1 560	1 574	14	1 487	1 526	-35
Skolår 4-5	926	935	9	789	787	-140
Skolår 6-9	1 367	1 323	-44	1 222	1 176	-192
Summa	3 853	3 853	0	3 498	3 488	-366
Kommunal utanför kommunen						
Skolår 1-3	9	9	0	10	11	2
Skolår 4-5	16	16	0	20	24	8
Skolår 6-9	50	50	0	39	43	-8
Summa	75	75	0	69	77	2
Enskilda enheter i kommunen						
Skolår 1-3	225	230	5	251	265	40
Skolår 4-5	99	103	4	103	118	19
Skolår 6-9	201	185	-16	310	336	135
Summa	525	518	-7	664	719	194
Enskilda utanför kommunen						
Skolår 1-3	36	36	0	39	37	1
Skolår 4-5	30	30	0	114	136	106
Skolår 6-9	427	427	0	434	436	9
Summa	493	493	0	587	609	116
Skolår 1-3	1 830	1 849	19	1 787	1 838	8
Skolår 4-5	1 071	1 084	13	1 026	1 064	-7
Skolår 6-9	2 045	1 985	-60	2 006	1 990	-55
Summa grundskola	4 946	4 918	-28	4 819	4 892	-54

Bilaga 3

Fritidshem						
Kommunal verksamhet i kommunen						
Skolår F	513	502	-11	492	475	-38
Skolår 1-3	1 355	1 456	101	1 372	1 432	77
Skolår 4-5	90	197	107	102	184	94
Summa	1 958	1 958	0	1 979	2 092	134
Kommunal utanför kommunen						
Skolår F	2	2	0	2	1	-1
Skolår 1-3	8	8	0	9	11	3
Skolår 4-5			0	3	5	5
Summa	10	10	0	14	16	6
Enskilda enheter i kommunen						
Skolår F	75	74	-1	96	99	24
Skolår 1-3	193	218	25	232	258	65
Skolår 4-5	14	54	40	24	56	42
Summa	282	282	0	389	414	132
Enskilda utanför kommunen						
Skolår F	11	11	0	9	9	-2
Skolår 1-3	31	31	0	25	29	-2
Skolår 4-5			0	2	6	6
Summa	42	42	0	36	45	3
Skolår F	601	589	-12	598	585	-17
Skolår 1-3	1 587	1 713	126	1 638	1 730	143
Skolår 4-5	104	251	147	131	252	148
Summa	2 292	2 553	261	2 368	2 566	274

Gymnasium						
Kommunal verksamhet i kommunen	340	340	0	345	367	27
Kommunal utanför kommunen	343	343	0	326	297	-46
Enskilda enheter i kommunen	474	474	0	482	448	-27
Enskilda utanför kommunen	592	592	0	649	626	34
Summa	1749	1749	0	1801	1 738	-11

Bilaga 4

Volym	Budget 2012	Prognos 2012	Budget- avvikelse	Utfall 2011	Utfall perioden	Avvik period/bu dget
Särskola						
Kommunal verksamhet i kommunen	52	48	-4	47	49	-4
Kommunal utanför kommunen	5	2	-3	2	2	-3
Enskilda enheter i kommunen	0	0	0	0	0	0
Enskilda utanför kommunen	9	6	-3	6	6	-3
Summa	66	56	-10	55	57	-9
Fritidshem särskola						
Kommunal verksamhet i kommunen	26	21	-5	22	23	-3
Kommunal utanför kommunen		0	0	1	1	1
Enskilda enheter i kommunen	2	2	0	2	2	0
Enskilda utanför kommunen	3	3	0	4	3	0
Summa	31	26	-5	29	29	-2
Gymnasiesär						
Kommunal verksamhet i kommunen	2	2	0	3	3	1
Kommunal utanför kommunen	14	16	2	15	14	0
Enskilda enheter i kommunen	0	0	0	0	2	2
Enskilda utanför kommunen	9	14	5	11	11	2
Summa	25	32	7	29	30	5
Modersmål						
Skola	534	474	-60	493	463	-71
Gymnasium	66	80	14	67	80	14
Summa	600	554	-46	560	542	-58
Musikskola						
Volym - kurser	1095	1430	335	1293	1 425	330



Elisabeth Johansson
Förvaltningschef



Ann Thönners
Verksamhetscontroller

7.

Antal barn i Fritidshem mars -2012

ålder	6	7	8	9	10	11	12	13	Total	
Akers Friskola Fritidshem	24	17	24	23	17	14	3	1	123	
Fredborgskolans fritidshem	43	31	35	19	18	2	1	0	149	
Korallens Friskola FTH	19	19	27	13	5	5	0	0	88	
Rydbo Friskola Fritidshem	13	12	12	9	4	1	1	0	52	
Enskilda i kommunen	99	79	98	64	44	22	5	1	412	16%
Bergsättra fritidshem	39	37	46	40	5	0	0	0	168	
Hackstaskolans fritidshem	19	32	28	17	12	10	0	0	119	
Ingmarsö fritidshem	2	1	3	0	0	0	0	0	6	
Ljusterö fritidshem	15	9	10	6	2	0	0	0	42	
Margretelunds fritidshem	73	77	103	63	38	5	0	0	359	
Roslags-Kulla fritidshem	18	7	20	11	2	2	0	0	60	
Rydbo skolas Fritidshem	37	24	28	24	16	4	2	0	135	
Sjökarby fritidshem	55	43	61	59	44	2	0	0	264	
Skärgårdsstads fritidshem	54	40	58	44	37	6	0	0	239	
Solskiftesgårdens fritidshem	0	0	0	0	10	2	0	0	12	
Söraskolans fritidshem	37	33	47	35	31	7	0	0	192	
Tråsättagårdens fritidshem	0	0	0	0	12	4	0	0	16	
Åkerstorpsskolans fritidshem	54	33	56	50	11	0	0	0	204	
Österskärsskolans fritidshem	69	60	79	51	13	1	0	0	273	
Kommunal regi i kommunen	472	396	539	400	233	43	2	0	2089	82%
Alfaskolan	0	1	0	0	1	0	0	0	2	
Danderyds kommun	0	0	0	1	0	0	0	0	1	
Estniska Skolan i Sthlm	1	0	0	1	1	0	0	0	3	
Franska Skolans Fritidshem	0	0	1	0	0	0	0	0	1	
Hägernäs Friskola i Täby	0	0	1	0	1	0	0	0	2	
Hövdinga Fritidsverksamhet	0	0	0	0	0	0	1	0	1	
Montessoriskolan i Vaxholm Ek.Förenir	0	0	0	1	0	0	0	0	1	
Musikskolan Lilla Akademien	1	0	1	0	0	0	0	0	2	
Norrtälje Kommun	0	0	2	0	1	0	0	0	3	
Nya Tidens Montessoriskola	1	0	1	0	0	0	0	0	2	
Sollentuna Kommun	0	0	0	0	1	0	0	0	1	
Stiftelsen Frejaskolan	2	4	5	6	0	1	0	0	18	
Stiftelsen SverigeFinska Skolan i Kista	0	0	0	0	1	0	0	0	1	
Surahammar kommun	1	0	0	0	0	0	0	0	1	
Tyska skolan förskola, fritids	2	0	0	0	0	0	0	0	2	
Täby Friskola	2	2	0	1	3	1	0	0	9	
Täby Kommun	0	1	4	2	0	1	0	0	8	
Vallentuna Kommun	0	0	0	0	1	0	1	0	2	
Vaxholms Stads fth	0	0	0	0	1	0	0	0	1	
Vendstigens Skola	0	0	0	1	0	0	0	0	1	
Enskilda och kommunala utanför komr	10	8	15	13	11	3	2	0	62	2%
Totalt antal mars 2012	581	483	652	477	288	68	9	1	2563	

Till Kultur- och utbildningsnämnden

Pengsystem för biblioteksverksamhet

Förslag till en prestationsbaserad finansieringsmodell för folkbiblioteksverksamheten i Österåker.

Förslag till beslut

Kultur- och utbildningsnämnden föreslår Kommunfullmäktige besluta

1. Prestationsbaserat finansieringssystem för biblioteksverksamheten i Österåker inrättas enligt nedanstående modell.
2. Systemet tas i bruk från och med 2013-01-01.
3. Systemet utvärderas i maj 2014.
4. Beslut tas med omedelbar justering av ärendet.

Redogörelse för ärendet

Biblioteksverksamheten i Österåkers kommun består idag av tre enheter, huvudbiblioteket i Åkersberga centrum samt de två filialerna Ljusterö bibliotek och Ingmarsö bibliotek. De två senare är samlokaliserade i Ljusterö skola respektive Ingmarsö skola. Filialerna spelar en viktig roll i glesbygden i norra delen av kommunen. Vision 2020 talas om attraktiv skärgårdskommun i världsklass. Ljusterö har en stor del sommarboende och besökare under sommarmånaderna. Biblioteken på Ljusterö och Ingmarsö spelar därför en viktig roll i den relativa glesbygden i kommunens norra delar och skärgård.

Syftet med ett prestationsbaserat pengsystem är att parametrar som Kultur- och utbildningsnämnden beslutar ska mätas och utgöra faktorer som påverkar bibliotekets resurstilldelning. Parametrarna ska vara enkla att mäta och inte medföra att kostnadsutvecklingen för nämnden ökar okontrollerat. Resursfördelningssystemet ska fokusera på parametrar som kan stärka enskilda individers tillgång till kvalitativ biblioteksverksamhet och även ligga i linje med den strategiska biblioteksplanen. Föreslagen modell har i dialog med verksamhetsledningen behandlats, där verksamhetens synpunkter har beaktats.

Förvaltningens slutsatser

Lokalkostnaderna är svåra för biblioteken att påverka. Därför föreslår vi att faktisk lokalersättning utgår till utföraren. Övriga driftkostnader finansieras via det föreslagna pengsystemet. Målsättningen med de prestationsbaserade parametrarna är att de ska vara objektiva, trovärdiga och lätta att mäta. Vi föreslår att pengsystemet ska ha ett tak för utfallet av pengsystemet där 2011 är basår. Det ger en möjlighet att en maximal överprestation i förväg kan budgeteras.

De faktorer som vi föreslår ska gälla i resursfördelningssystemet är:

- **Öppettider för allmänhet,**
 - **Pengbelopp: 1055 per timme efter kl 18.00 och helger, 990 kr per timme vardagar dagtid.**

Referensvärde för öppettimmar är det antal timmar som redovisades 2011 för respektive bibliotek.

- Österåkers bibliotek: 48 timmar per vecka, varav 4 timmar efter kl. 18.00.
- Ljusterö bibliotek: 9,5 timmar per vecka. Inget öppet efter kl. 18.00.
- Ingmarsö bibliotek: 2 timmar per vecka, varav en timme efter kl. 18.00.

Effekten av faktorn påverkar verksamhetens ersättning med +/- 10 %, där utgångsläget är det sammanlagda timantal som redovisades 2011. För att ökningen av öppethållande ska vara giltig, måste hela biblioteket vara öppet och tillgängligt för allmänheten. Maximal ökad kostnad för nämnden är 287 tkr/år.

- **Antal registrerade utlån totalt**
 - **Pengbelopp: 20 kr per utlån**

Effekten av faktorn påverkar verksamhetens ersättning med +/- 10 %, där utgångsläget är 151 390 - det antal utlån som redovisades 2011. Alla registrerade utlån ska generera ersättning. Maximal ökad kostnad för nämnden är 306 tkr/år.

- **Publika evenemang**
 - **Pengbelopp: 1386 kr per evenemang**

Effekten av faktorn påverkar verksamhetens ersättning med +/- 10 %, där utgångsläget är det sammanlagda antalet publika evenemang på alla tre bibliotek 2011 - 326 st. Syftet med pengbeloppet är att stimulera aktiviteter i bibliotekets lokaler. Utrymmet för att öka intäkterna med stöd av detta pengbelopp är 32 evenemang. En tredjedel av dessa ska förläggas till Ljusterö under sommarmånaderna maj - augusti. Parametern genererar ersättning med +/- 10 %. Maximal ökad kostnad för nämnden är 44 tkr/år.



Elisabeth Johansson
Förvaltningschef



Björn Moe
Utvecklingsledare

Till Kultur- och utbildningsnämnden

Pengsystem för fritidsgårdarna

Förslag till en finansieringsmodell för fritidsgårdsverksamheten i Österåker.

Kultur- och utbildningsnämnden föreslår Kommunfullmäktige besluta

1. Prestationsbaserat finansieringssystem för fritidsgårdsverksamheten i Österåker inrättas enligt nedanstående modell.
2. Systemet tas i bruk från och med 2013-01-01.
3. Systemet utvärderas i maj 2014.
4. Beslut tas med omedelbar justering av ärendet.

Redogörelse för ärendet

Idag finns fyra fritidsgårdar i Österåker, Bergagården, Tråsättragården, Solskiftesgården och Ljusterögården. De tre första är öppna alla vardagar med ca 35 timmar i veckan medan Ljusterögården är öppen måndag – torsdag med 19 timmar i veckan. Varje år genomförs fritidsgårdarna en besöksenkät. 2011 svarade 133 personer på den. Enkäten visar att det finns ett litet men tydligt önskan om ändrade öppettider. De 18 % av ungdomarna som önskar ändrat öppethållande vill ha mer öppet på kvällar och helger. Vidare ges en mycket positiv bild av fritidsledarnas jobb. Ungdomarna känner sig sedda, igenkända, lyssnade på och välkomna på den fritidsgård de besöker.

Basverksamhet på fritidsgårdarna

Verksamheten ska finnas till hands för alla barn och ungdomar mellan 10 och 18 år i Österåkers kommun. Besökarna ska inte utestängas på grund av socioekonomiska skäl. Basverksamheten ska innehålla aktiviteter med ett grundutbud som är traditionellt för öppen fritidsgårdsverksamhet, till exempel café, sällskapsspel, bakning, pingis, biljard, pyssel, tillgång till dator och internet. Vad gäller musik, teater och konst ska besökarna kostnadsfritt kunna prova på gruppverksamheten.

I basverksamheten ska även fritidsledare med fältuppdrag ingå samt en fritidskonsulent som ansvarar för verksamheten för barn och ungdomar med funktionsnedsättning.

Systemet med fritidskort för 10-12-åringar och gårdskort för de äldre ungdomarna, föreslås vara kvar då de i viss mån fungerar som "lånekort" när man använder gårdens materiel.

Lovverksamhet

Under lov förlagda under vår- och hösttermin hålls fritidsgårdarna öppna enligt förutsättningar som ges av pengsystem och med hänsyn taget till ungdomars behov och önskemål. Verksamhetsinnehållet ska vara väl planerat och vara annonserat i god tid till barn och unga. Det kan gälla exempelvis teater-, konst-, kanot-, fiskeläger eller annan verksamhet. Lägerverksamhet kan för vissa barn och ungdomar vara av stor betydelse för en kvalitativ lovperiod, därför bör fritidsgårdarna var lyhörda för detta behov.

Inskriften fritidshemverksamhet, 10-12 år

Träsättragården och Solskiftesgården erbjuder inskriven fritidshemsverksamhet för grund- och sarskolans elever i åldern 10-12 år. Bergagården utför inskriven fritidshemsverksamhet på uppdrag av Hackstaskolan. Gällande pengsystem för den inskrivna fritidshemsverksamheten för 10-12-åringar förändras inte.

Förvaltningens slutsatser

Fritidsgårdarna gör idag ett mycket bra jobb med de ungdomar de möter i sin verksamhet. Enligt verksamhetens kartläggning besöker ca 25 % av målgruppen någon av fritidsgårdarna. Det vittnar om en bra verksamhet som finns i rätt områden.

- Fritidsgårdarnas roll att med tydliga normer och värden möta barn och ungdomar i en miljö där förtroendefulla relationer med vuxna kan skapas, ska värnas.
- All verksamhet ska erbjudas besökarna till självkostnad.
- Vissa marginella kostnader, 200-300 kr, bör dock vara tillåtna för viss verksamhet för att täcka smärre verksamhetskostnader. En deltagaravgift för lägerverksamhet är också motiverad då det rör sig om transporter, heldagsomsorg med mat och ibland logi.
- Samverkan med andra sociala instanser, t.ex. socialförvaltning, vård- och omsorg, polis och kyrka, ska anses ingå i basverksamhetens uppdrag.

Pengkonstruktion

Syftet med resursfördelningssystemet är att det ska stimulera verksamheten att utveckla områden eller arbetssätt som bedöms kunna stärka ungdomars tillgång till kvalitativ fritidsgårdsverksamhet, ge möjlighet till aktiviteter som lockar fler besökare, utveckla samverkan med nya aktörer för att bredda utbudet, samt öka öppethållandet på tid som ungdomarna är lediga från skolan.

Vi föreslår att pengsystemet konstrueras med en basersättning samt en faktorstyrd del. Basersättningen ska täcka ett öppethållande och den faktorstyrda delen ska ge utrymme för den rörliga flexibla delen av verksamheten. Inriktningen ska vara att verksamheten ska drivas till självkostnad.



Basersättning – ca 88 %

Referensvärdet för antalet öppettimmar ska vara i enlighet med nedanstående tabell. På årsbasis ska det vara:

	Baskrav	Dagsläge
• Tråsättragården:	1470	1537
• Solskiftesgården:	1470	1741
• Bergagården:	1470	1512
• Ljusterögården:	<u>714</u>	<u>798</u>
	5124	5588

Verksamheten ska vara lyhörd för ungdomarnas behov och önskemål av förläggning av öppettiderna på veckan dagar. Förskjutning av timmarna kan efter dialog med beställaren förskjutas till helger. I de fall verksamhetens väljer att utöka öppethållandet ska det förläggas efter kl 11.00. Verksamhetsinnehållet ska vara väl planerat och vara annonserat i god tid till barn och unga.

Rörlig del – ca 12 %

Faktorer som påverkar verksamhetens resurstilldelning:

- **Öppethållande.**

- **Pengbelopp: 1300 kr per öppettimme utöver dagsläget.**

Faktorn utfaller då öppethållandet överstiger respektive understiger dagslägets 5588 öppettimmar. Effekten av faktorn påverkar verksamhetens ersättning med +/- 80 timmar per termin. Maximal ökad kostnad för nämnden är 208 tkr/år.

- **Antalet unika samarbetspartners.**

- **Pengbelopp: 10 000 per unik samarbetspart**

Gäller t.ex. andra aktörer inom kultur-, utbildnings- eller fritidssektorn. Samarbetet ska resultera i ett gemensamt ansvarstagande för publika evenemang för ungdomarna. Faktorn har 2011 som basår då 9 samarbetspartners fanns. Faktor genererar ersättning med +/- 10 st samarbetspartners. Maximal ökad kostnad för nämnden är 100 tkr/år.

- **Andel besökare i målgruppen.**

- **Pengbelopp: 34 000 per minskad/ökad procentenhet**

Faktorn har 2011 som basår då 25 % av målgruppen besökte fritidsgårdarna. Faktor genererar ersättning med +/- 10 procentenheter. Maximal ökad kostnad för nämnden är 340 tkr/år.

Elisabeth Johansson
Förvaltningschef

Björn Moe
Utvecklingsledare

Till
Kultur - och utbildningsnämnden

Utredning rörande utökad verksamhet för elever med autismspektrumtillstånd

Kultur – och utbildningsnämnden fick 2011 08 15 i uppdrag från Kommunstyrelsen att utreda förutsättningarna för att vid behov starta ytterligare ”Aspergerverksamhet” i kommunen.

Förslag till beslut

Kultur – och utbildningsnämnden beslutar

1. Kultur – och utbildningsnämnden godkänner kultur- och utbildningsförvaltningens utredning avseende utökning av verksamhet för elever med autismspektrumtillstånd.

Redogörelse för ärendet

Kultur – och utbildningsnämnden har tagit fram en beställning avseende särskild undervisningsgrupp för elever med autismspektrumtillstånd från och med 1 juli 2011. Beställningen omfattar ca 40 platser. Kommunstyrelsen gav i augusti 2011 nämnden i uppdrag att utreda förutsättningarna för att vid behov utöka antalet platser i verksamheten. Kultur – och utbildningsnämnden har inför höstterminen 2012 reviderat beställningen av särskild undervisningsgrupp för elever med autismspektrumtillstånd. Revideringen omfattar en utökning med ca 15 platser.

Tidigare beredning

KS 2011/141-610 § 133

Bilagor

Utredning av utökning av verksamhet för elever med autismspektrumtillstånd.

Beslut bör delges

Kommunstyrelsen



Elisabeth Johansson
Chef kultur - och utbildningsförvaltningen



Utredning rörande utökning av särskild undervisningsgrupp för elever med autismspektrumtillstånd - bilaga

Den 1 juli 2011 övertog Kultur – och utbildningsnämnden budget för särskilda undervisningsgrupper för elever med autismspektrumtillstånd och tal – och språkstörning från ESU (Enheten för stöd och utveckling). I kommunen har tidigare funnits flera centralt finansierade särskilda undervisningsgrupper för elever med olika typer av inlärningssvårigheter, t ex för elever med psykosocial problematik, adhd och långsam inlärning. I samband med avvecklingen av ESU lades budget för dessa verksamheter ut i skolpeng enligt förslag i den utredning som föregick omorganisationen.

Särskild undervisningsgrupp

Enligt skollagen ska särskilt stöd huvudsakligen ges inom ramen för den grupp eleven normalt tillhör. Om en elev riskerar att inte nå målen eller har andra svårigheter i skolsituationen, ska rektor genomföra en utredning som belyser elevens situation. Om eleven har behov av särskilt stöd ska rektor se till att ett åtgärdsprogram upprättas. Inom ramen för ett sådant åtgärdsprogram har rektor möjlighet att besluta att det särskilda stödet ska ges enskilt eller i en särskild undervisningsgrupp. Placering i särskild undervisningsgrupp är en åtgärd som ska användas restriktivt. Möjligheten till placering i särskild undervisningsgrupp gäller från och med skolår 1.

Särskild undervisningsgrupp kan anordnas inom den egna enheten eller i samverkan med andra enheter. Oavsett hur finansieringen sker, genom skolpeng eller genom ett särskilt anslag, har rektor ansvar för att verksamheten följer skollagen och att eleverna får det stöd de har behov av.

Utförarens ansvar

Rektor, den fristående skolans styrelse respektive Produktionsstyrelsen fattar beslut rörande driften av verksamheten och ansvarar för att verksamheten följer bestämmelserna i skollagen t ex att eleverna når målen och får det stöd de har behov av. Samma ansvar gäller i huvudsak för både kommunala och fristående skolor. Skolinspektionen har tillsynsansvar över både kommunala och fristående skolor.

Kultur – och utbildningsnämndens ansvar

Kultur – och utbildningsnämndens ansvar för skolverksamhet innebär att fördela resurser så att verksamheterna får så goda förutsättningar som möjligt att klara sitt uppdrag.

I vissa fall som anges i skollagen ska hemkommunen fatta beslut i individärenden oavsett om eleven går i en fristående eller kommunal skola. Det gäller t ex mottagande i särskola, tilläggsbelopp till fristående skolor, interkommunala ersättningar och beslut som rör skolplikten. Dessa beslut fattas av Kultur – och utbildningsnämnden.

Enligt reglementet kan Kultur – och utbildningsnämnden fatta beslut om beställningar av icke lagstadgad verksamhet som nämnden vill satsa särskilt på. Hit hör t ex särskild undervisningsgrupp för vissa målgrupper. Beställningen omfattar finansiering i form av ett anslag som avgör verksamhetens omfattning. Skolpeng utgår dessutom för varje elev.

Fristående huvudmän

I skollagstiftningen framhålls att reglerna ska gälla både kommunala och fristående huvudmän om något annat inte särskilt anges. Huvudregeln är att fristående skolor ska var öppna för alla elever som har rätt till utbildningen på samma sätt som i de kommunala skolorna. Reglerna om måluppfyllelse, särskilt stöd, åtgärdsprogram och särskild undervisningsgrupp gäller också oavsett driftsform. Däremot kan en fristående huvudman ansöka om tillstånd hos Skolinspektionen om undantag från öppenhetskravet och få tillstånd att driva verksamhet som endast omfattar en viss målgrupp, t ex elever med behov av särskilt stöd. Enligt skollagen har vårdnadshavare rätt att välja skola, även den skola som har sådant särskilt tillstånd. Hemkommunen är skyldig att ge ersättning till en fristående huvudman enligt likabehandlingsprincipen, dvs. enligt samma regler som gäller i kommunens egna skolor. Dessutom är hemkommunen skyldig att efter ansökan från en fristående huvudman betala ett tilläggsbelopp för elev som har ett omfattande behov av särskilt stöd. Hemkommunen är inte skyldig att betala för det särskilda stödet om betydande ekonomiska eller organisatoriska svårigheter uppstår för kommunen. En fristående huvudman kan överklaga tilläggsbeloppet hos allmän förvaltningsdomstol som kan sätta ett annat belopp i stället för det som kommunen fattat beslut om.

Kommunen har idag ca 28 elever i skolor avsedda för särskilt stöd utanför kommunen. Budget för dessa utbildningar ligger inom Kultur – och utbildningsnämnden. Kostnaderna för en sådan skolplats är betydligt högre än ordinarie skolpeng och vanligen tillkommer kostnader för skolskjuts.

Diagnoser har ökat

Antalet elever som får diagnos inom t ex autismspektrum har ökat de senaste åren. Även utbudet av fristående skolor som erbjuder särskilt anpassad verksamhet har ökat. Många vårdnadshavare utnyttjar aktivt det fria skolvalet. Om de inte anser att skolorna inom

kommunen erbjuder tillräckliga stödinsatser så kan de söka till fristående alternativ utanför kommunen. Det är den fristående skolan som beslutar om de tar emot eleven.

Kultur – och utbildningsnämnden har bedömt att det finns ett fortsatt behov av särskilda undervisningsgrupper med finansiering utöver skolpeng för vissa målgrupper utöver det stöd som anordnas lokalt inom varje enhet. Utan sådan verksamhet att erbjuda skulle sannolikt ansökningar till alternativ utanför kommunen öka ytterligare. Parallellt krävs dock att möjligheterna till anpassningar och stöd inom den ordinarie verksamheten förbättras så att antalet platser i särskilda undervisningsgrupper inte fortsätter att öka.

Utökning av platser

Antagning till särskild undervisningsgrupp sker normalt till höstterminen.

I budget som överfördes från Enheten för stöd och utveckling den 1 juli 2011 omfattade anslaget till den särskilda undervisningsgruppen för elever med diagnos inom autismspektrum ca fyrtio platser. Det inkom ca tjugo ansökningar inför höstterminen 2011. Fem elever kunde beredas plats inom befintligt anslag. Efter antagningsprocessen med prioritering efter behov och målgruppsåterstöd återstod fem elever som inte kunde beredas plats inom befintligt anslag.

I augusti 2011 gav Kommunstyrelsen Kultur – och utbildningsnämnden i uppdrag att utreda förutsättningarna för att vid behov utöka antalet platser. Det var redan känt att det återstod ett antal elever som inte fått plats inför höstterminen 2011. Det fortsatte samtidigt att inkomma förfrågningar om plats från skolor och föräldrar. Det inkom även förfrågningar om möjligheten att söka verksamhet utanför kommunen. Förvaltningen kunde sammantaget konstatera att det fanns ett behov av utökade platser i verksamheten. I samråd med skolledningen kunde sju elever beredas plats vårterminen 2012. En utökning av anslaget för dessa platser kunde göras inom Kultur – och utbildningsnämndens ram.

Inför höstterminen 2012 inkom tjugo ansökningar, tretton av dessa sökte även skolor utanför kommunen. Behovet fanns alltså av ytterligare platser. Skolledningen för Söraskolan bedömde att verksamheten totalt skulle kunna omfatta ca femtio platser inom skolans organisation och lokaler.

I samråd med skolledningen gjordes en prioritering av återstående ansökningar och ytterligare fjorton elever erbjöds plats höstterminen 2012.

Förvaltningens bedömning

Kultur – och utbildningsförvaltningens bedömning är ytterligare utökning av antalet platser i särskilda undervisningsgrupper som finansieras utöver grundbeloppet (skolpengen) bör begränsas. Det är inte förenligt med skollagstiftningen att kommunen inrättar permanenta segregerade grupper. Ansvar för att en elev får stöd i skolan åvilar den huvudman där eleven är mottagen.

Utifrån lagstiftningen och kommunens organisation bör Kultur – och utbildningsnämnden i första hand via resursfördelning ge förutsättningar för verksamheterna att klara sina åtaganden och inte att ta över ansvaret för stöd till vissa elevgrupper.

Behovet av stöd för elever med autismspektrumtillstånd liksom för många andra elever med olika funktionshinder och svårigheter är ofta omfattande vilket ställer krav på både kompetens och resurser inom enheterna. Avsaknad av tillräckliga insatser för elever i behov av stöd på hemmaplan påverkar både Kultur – och utbildningsnämndens budget för ersättningar till skolor utanför kommunen och kommunens övergripande ekonomi genom t ex kostnader för skolskjutsar och LSS insatser utanför kommunen.

Kultur – och utbildningsnämnden har som ett första steg för att ge verksamheterna bättre förutsättningar att tillgodose behovet av särskilt stöd för elever med autismspektrumtillstånd, anslagit 0,20 specialpedagog för handledning och konsultation till enheterna.

Kerstin Johansen
sakkunnig utbildning

Svar på motion - Trafiksäkerhet och skolan (Anas Abdullah (S) samt Rosita Olsson Palmberg (S))

Anas Abdullh (S) och Rosita Olsson Palmberg (S) föreslår i motion väckt i Kommunfullmäktige den 16 april 2012 KF § 62, att Kommunfullmäktige uppdrar åt Kommunstyrelsen att genomföra en trafiksäkerhetsdag årligen i samarbete med t ex. polis, NTF m.fl. och att erbjuda alla skolor i kommunen att delta i densamma.

Förslag till beslut

Kultur- och utbildningsnämnden beslutar att föreslå Kommunfullmäktige besluta

- Motionen avslås med hänvisning till att det är upp till varje huvudman att organisera trafiksäkerhetsaktiviteter.

Redogörelse för ärendet

Motionärerna föreslår att en årlig trafiksäkerhetsdag genomförs. De skolor som är verksamma i Österåker ska bjudas in att delta.

Förvaltningens slutsatser

I läroplanen, LGR 11, står som kunskapskrav i samtliga fyra SO ämnen för år tre: *"Eleven identifierar riskfyllda platser i närområdets trafikmiljö och ger exempel på hur man kan minska riskerna genom ett säkert beteende i trafiken."* Ansvaret för att organisera den operativa verksamheten i skolan vilar på huvudmannen. För de kommunala skolorna är det Produktionsstyrelsen och respektive rektor och för friskolorna respektive styrelse och rektor.

Exempel på hur skolorna idag uppfyller kraven i läroplanen växlar beroende på aktuell elevgrupps erfarenhet och kunskapsnivå. Det kan röra sig om att man i samverkan med polisen ordnar temadagar med trafik kunskap och cykelövningar. I samband med att man förflyttar sig i närsamhället till bibliotek, idrottslokaler eller ut i naturen, tar man tillfället i akt för att tala om trafiksäkerhet med eleverna. Förvaltningen anser att det är upp till respektive huvudman att organisera undervisningen för att uppnå läroplanens mål. Vi ser ingen anledning att organisera kompletterande aktiviteter utan har förtroende för att respektive huvudman sköter

detta. Förvaltningen föreslår därför att kommunen inte centralt organiserar en särskild "trafiksäkerhetsdag".



Elisabeth Johansson
Förvaltningschef



Björn Moe
Utvecklingsledare

Exp 198, 2012-04-12 102



Motion om trafiksäkerhet och skolan.

Våren är här och cyklarna kommer fram. Barnen tar sina cyklar till skolan och till fritidsaktiviteter. Det underlättar för föräldrarna att barnen kan cykla istället för att alltid bli skjutsade.

Det är en folkhälsofråga, en miljöfråga och en samhällsfråga.

Därför är det viktigt att barn kan trafikregler. Många minns säkert poliserna som kom till skolorna och lärde ut trafiksäkerhet. Detta är önskvärt även i dag.

Vi Socialdemokrater yrkar på att Kommunfullmäktige beslutar att uppdra åt kommunstyrelsen

Att

- Genomföra en trafiksäkerhetsdag årligen i samarbete med t.ex. polis, NTF, m.fl.
- Och erbjuda alla skolor i kommunen att delta i densamma.

För Socialdemokraterna

Anas Abdullah

Rosita Olsson Palmberg

Till Kultur- och utbildningsnämnden

Delrapport upprustning av badplatser

Bakgrund

Samhällsbyggnadsförvaltningen har av Kommunfullmäktige givits i uppdrag att i samverkan med berörda förvaltningar genomföra en upprustning av fem badplatser i kommunen:

- Garnsviken
- Domarudden
- Österskärs havsbad
- Breviksbadet
- Linanäs

För projektet har avsatts 2,5 miljoner kronor.

Projektorganisation

För genomförande av projektet har en projektgrupp bildats.

- Anna Anderman, SBF, projektansvarig
- Gisela Holmgren, SBF, landskapsarkitekt och projektledare
- Leif Sörensson, SBF, mark- och exploateringsingenjör
- Thomas Törnros, enhetschef Sport- och friluftsenheten samt
- Björn Moe, utvecklingsledare, Kultur- och utbildningsförvaltningen.

Syfte

Projektet syftar till att våra badplatser ska göras mer attraktiva för boende i kommunen och för de besökare som kommer till Österåker. Projektet ska ses som ett steg mot att bli en attraktiv skärgårdskommun.

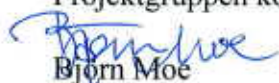
Nuläge

Under hösten 2011 genomfördes en inventering av statusen på de namngivna badplatserna som även resulterade i förslag till åtgärder för att höja attraktionsgraden. Den utgör ett av underlagen för projektgruppens arbete. Vidare har synpunkter inkommit från allmänheten avseende Linanäs och Österskärs havsbad. Då det gäller Linanäs rör sig synpunkterna om en oro för att upprustningen kommer att innebära olägenheter för de fastighetsägare som bor i anslutning till badplatsen. Synpunkterna för Österskärs havsbad rör sig om att bredda stranden och undanröja vassa stenar för att underlätta för vindsurfingklubben.

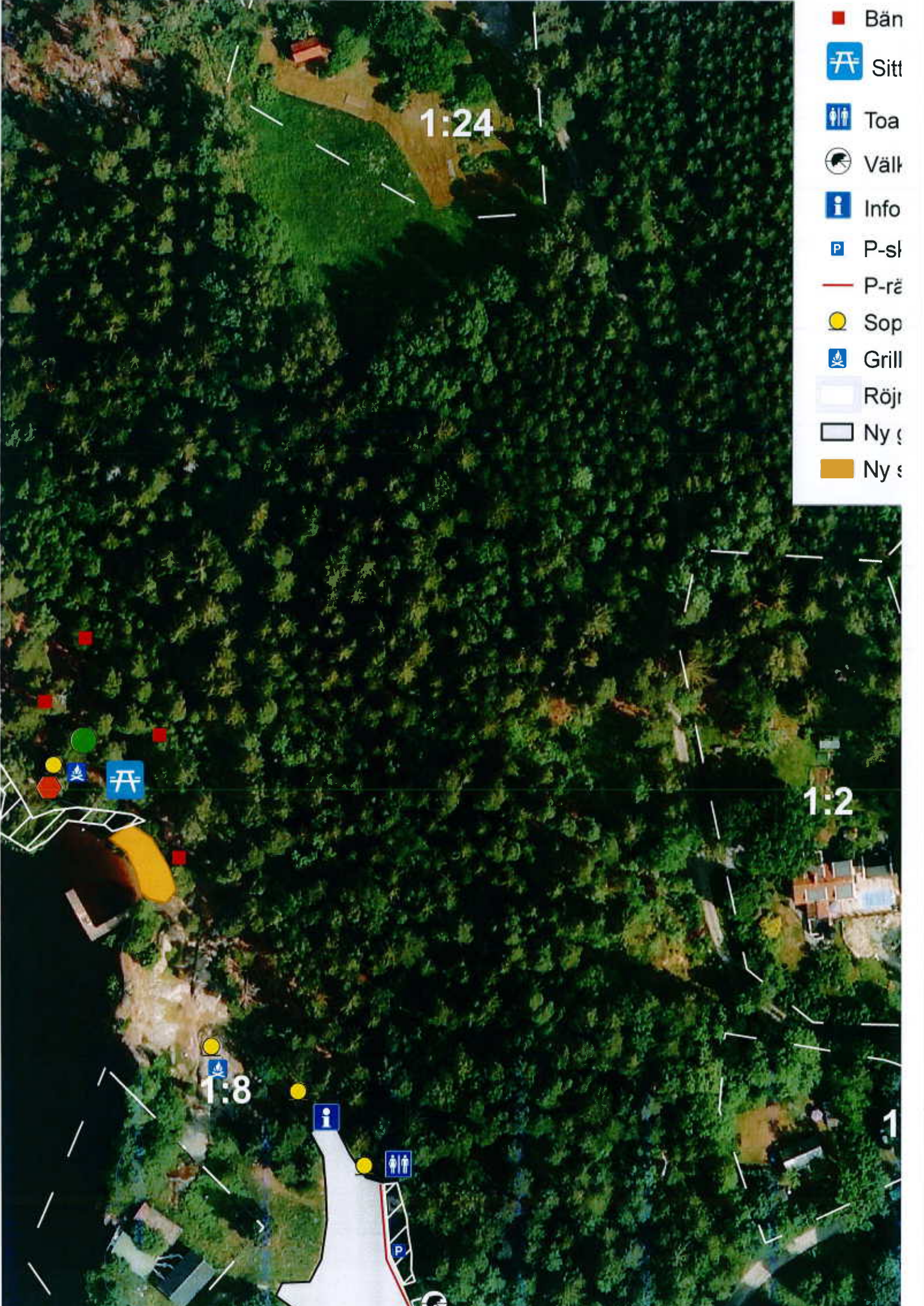
En plan har gjorts för respektive objekt, se bilagor.

Vidare har ett tilläggsyrkande lagts i Kommunfullmäktige att utreda möjligheten att tillgänglighetsanpassa minst en centralt belägen badplats.

Projektgruppen kommer att lämna ett särskilt förslag rörande detta.


Björn Moe

- Bän
- ⚡ Sitt
- ♿ Toa
- 🚫 Vält
- i Info
- P P-s
- P-rä
- Sop
- 🔥 Grill
- Röj
- Ny s
- Ny s














1:24

1:2

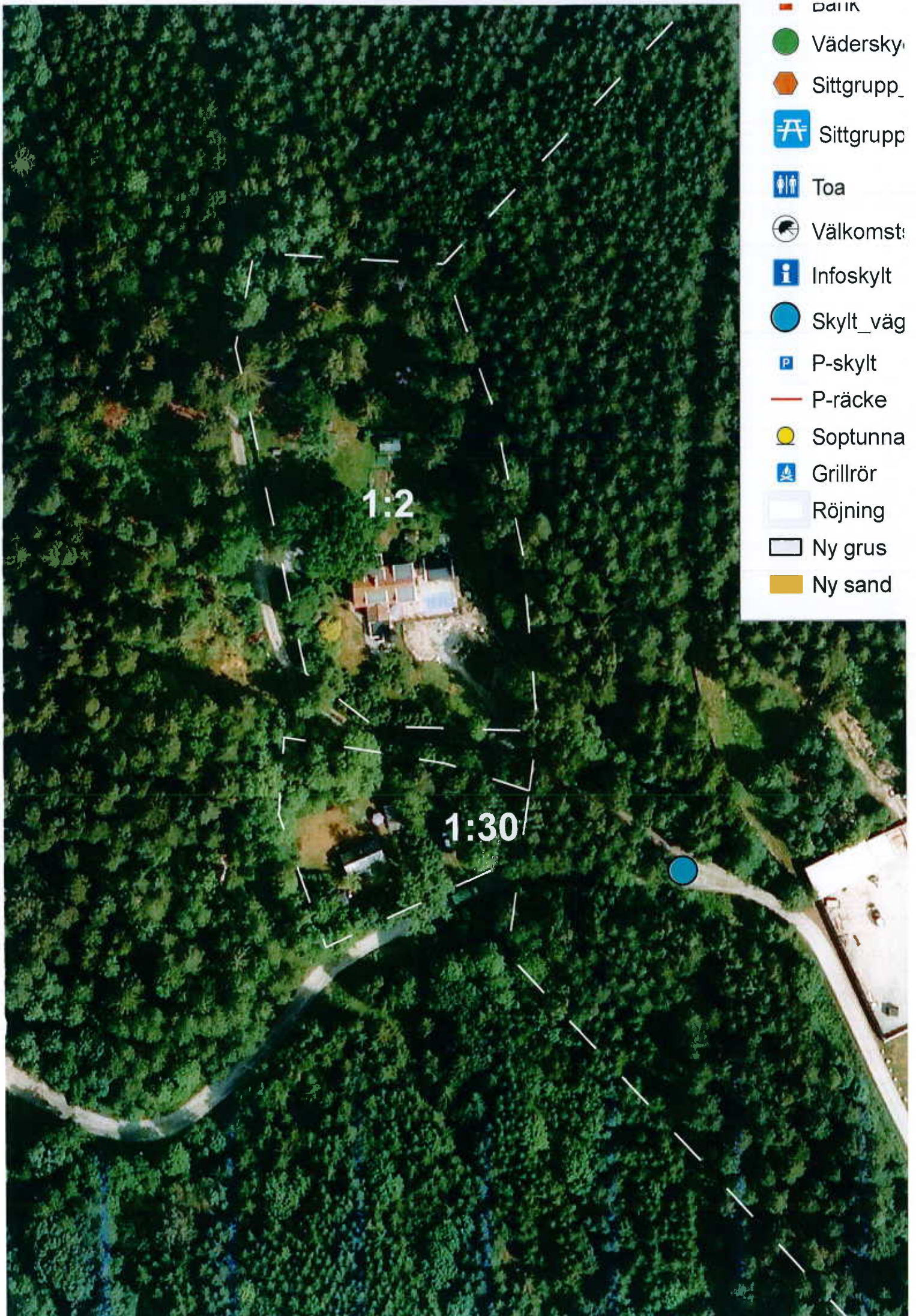
1:8

1



-  Sittgrupp_U
-  Sittgrupp_Hanc
-  Välkomstskylt
-  Infoskylt
-  P-skylt
-  P-räcke
-  Soptunna
-  Grillrör
-  Grillrör hög HK
-  Röjning
-  Ny grus
-  Ny sand
-  Rabatt

HK



- Darrik
- Vädersky
- Sittgrupp
- Sittgrupp
- Toa
- Välkomst
- Infoskylt
- Skylt_väg
- P-skylt
- P-räcke
- Soptunna
- Grillrör
- Röjning
- Ny grus
- Ny sand

1:2

1:30



Ny sai





-  Sittgrupp
-  Sittgrupp
-  Toa
-  Toa HK
-  Välkoms
-  Skylt hur
-  Infoskylt
-  P-skylt
-  el_lednir
-  Cykelstä
-  P-räcke
-  Soptunn
-  Grillhus
-  Grillrör
-  Grillrör H
-  Cykelpar
-  Röjning
-  Ny grus
-  Ny sand
-  Ledstång

Ytan jämnas ut
i alla pp-fikor

Träramp för rullstolar
anläggs till trädäcket
vid serveringen

Tillgänglighetsanpassad
stig till toaletterna
ca 30 m

da vägen

1:1

2:10

HK

HK

L B

S:3

PM
2012-05-28Kultur- och utbildningsförvaltningen
Helena VikSammanställning över barnomsorg på obekvämt arbetstid

Skollagen kapitel 25 5§ ”Kommunen ska sträva efter att erbjuda omsorg för barn under tid då förskola eller fritidshem inte erbjuds i den omfattning det behövs med hänsyn till föräldrars förvärvsarbete och familjens situation i övrigt”.

För att undersöka olika alternativ har jag varit i kontakt med olika kommuner för att ta reda på hur andra kommuner löst detta.

Lidingö:

Har haft ”nattomsorg” sen 80-talet. Ej nattöppen förskola utan kommunen har en kommunal vikariepool där de plockar personer för uppdraget att ta hand om barnen i hemmet. För närvarande har de 5 familjer, alla ensamstående där de har den här ”omsorgen”. Lidingö har som mest haft 12-13 familjer som mest genom åren. Har satt upp riktlinjer i nämnd för hur den barnomsorgen ska gälla. Gäller för barn upp till 12 år. (Som fritidshem). Innan kommunen hade egen vikariepool tog man ”vårdare” från bemanningsföretag.

Föräldrarna väldigt nöjda med den här omsorgen. Kostnaden för Lidingö under 2011 blev 330' för i genomsnitt 5 familjer.

Nacka:

Föräldrar ansöker om behovet hos kommunen men hittar och anställer själva sin ”vårdare” som sen anställs av kommunen och sen går hem till familjen och passar barnet i hemmet. Det är flera familjer som då anställer ex. mormor. För närvarande har de 13 familjer som har detta behov. Enligt Nacka fungerar detta utmärkt och föräldrarna är nöjda.

Norrtälje:

Har 2 nattöppna familjedaghem ett som bara är öppet på obekvämt arbetstid och ett som är öppet både dag och natt. Där har Norrtälje beslutat om att de barnen som behöver den här omsorgen får dubbel peng, en peng till nattomsorgen och en peng till ”dagomsorgen”. Eva Lundebring (förvaltningen) såg också problem med att man inte löst bitar, ex. hur barnen kommer mellan verksamheter.

Botkyrka:

Har en nattöppen förskola sen augusti 2011 som ligger i anslutning till ett äldreboende. Har 17 barn som behöver den här omsorgen i dagsläget men har 10 barn i kö. Förskolan har öppet dygnet runt 365 dagar om året. Kommunen har upprättat ett regelverk som tydliggör för vilka denna omsorg kan komma ifråga. Gäller för barn upp till 10 år som kan få skolskjuts mellan fritids och nattis.

Förskolan får ett anslag på 5 miljoner! för den här verksamheten. Verksamheten har 10 anställda som arbetar 3 nätter i rad och sen är lediga 3 dygn + att de också har timanställda. Största behovet har föräldrarna under helgerna och på kvällarna fram till 22.00.

Jag får den här informationen av förskolechefen och hon säger att för barnen är det inte så lätt att sova borta, de sover inget bra och är trötta dagen efter, flera får ta en sovstund redan på förmiddagen för att orka med. Sen blir det ur ett barnperspektiv väldigt lång tid för barnen att vara i den här verksamheten. Många kommer vid 14.00 tiden är där resten av dagen, på

kvällen, sover över och sen sover föräldrarna på dagen och då är det där fram till eftermiddagen dagen efter, ett 12- timmarspass för barnen.

När jag frågar varför kommunen beslutade om nattöppen förskola och inte ex. att någon passar barnen hemma så var det att man ville ha den här verksamheten i kommunal regi, samt en trygghetsaspekt för barnen att det är fler vuxna och att förskolan ligger centralt och med bra förbindelser för föräldrarna.

Behovet:

I Österåker har det hört av sig ca 6 familjer (3 av dem har hört av sig till kundval). Deras behov ser väldigt olika ut.

Vårdnadshavare med behov av omsorg från kl. 06.00, vårdnadshavare med behov av omsorg ett par nätter per månad, vårdnadshavare med behov av omsorg till sen kväll. Alltså en lösning med en flexibel organisation för att tillmötesgå föräldrarnas behov.

I Österåker finns ingen kommunal vikariepool där vi skulle kunna anställa "vårdarna" för uppdrag i hemmet. En lösning skulle kunna vara att hyra personal via en vikariepool som dels håller i ansvaret för personalen, med allt vad det innebär av säkerhetsaspekter, de tar ex. in från två belastningsregister. Jag har varit i kontakt med Vikariepoolen som skulle kunna återkomma med prisuppgift på olika timkostnader inkl. OB tillägg osv.

Riktlinjer:

För att avgränsa och förtydliga för hur det här med omsorg på obekvämt arbetstid kan komma i fråga så behövs det skrivas riktlinjer. Exempel på kriterier är ju att föräldrarna har ett omsorgsbehov på kvällar, nätter eller helger. För att styrka detta måste föräldrarna prövat möjligheten att ändra arbetstider, styrka med ett anställningsbevis och ett arbetsschema där arbetsgivare bekräftar intyget. Finns två vårdnadshavare måste bådas arbetssituation styrkas.

Utförare som anmält intresse av att starta omsorg på obekvämt arbetstid:

Kunskapskryssaren AB, har för närvarande 3 förskolor i kommunen
Therese Janssons familjedaghem i Svinninge.

Slutsatser:

Fördelar för att låta anställda ta hand om barnen hemmet är:

Flexibel lösning – föräldrarna som vi nu talat med har alla olika behov, någon på kvällen/natten, någon på morgonen.

Barnperspektiv - barnen får sova i sina egna sängar, pappa och mamma kanske är hemma när de vaknar, barnen får inte så lång vistelsetid i förskola/pedagogisk omsorg.

Kostnadsaspekt – Kommunen betalar bara när behov finns, vi betalar timme för timme.

Nackdelar

Administration kring att anställa "vårdarna" i hemmet. (Om vi inte anlitar en vikariepool)

Vad händer när en vårdare plötsligt blir sjuk (vikarie)

Fördelar med att öppna en förskoleavdelning/familjedaghem för omsorg på obekvämt arbetstid:

Flera vuxna som hjälps åt om något skulle hända. (Förskola)

Barnen samlas på ett ställe, det kräver att barnen har sin dagtidsomsorg på samma ställe för att undvika svårigheter att ta barnen från en förskolan till "nattis".

Nackdelar:

Skolbarnen måste ta sig från skola/fritidshem till "nattis" skolskjuts?

Kostnadsaspekt



Helena Vik, Sakkunnig förskola, Kultur- och utbildningsförvaltningen

Kultur- och utbildningsförvaltningen
Elisabeth Johansson

Till Kultur- och utbildningsnämnden

Handlingsplan finskt förvaltningsområde

Kultur- och utbildningsnämnden fick i uppdrag av Kommunfullmäktige, KF 2012-02-13 § 9, att upprätta en handlingsplan för finska förvaltningsområde.

Förslag till beslut

Kultur- och utbildningsnämndens beslut

1. Handlingsplan för finskt förvaltningsområde godkänns.
2. Handlingsplan för finskt förvaltningsområde träder i kraft omgående.

Redogörelse för ärendet

Från januari 2010 ingår Österåkers kommun i förvaltningsområdet för finska. Det innebär bland annat att de som bor i Österåkers kommun eller har ett ärende med anknytning till Österåkers kommun har rätt att använda finska i sina kontakter med kommunen. Finansiering och översättningar kommer att ske i samarbete med projektledaren för finskt förvaltningsområde.

Man kan läsa mer om denna lagstiftning i ny språklag, SFS 2009:600, och lag om nationella minoriteter och minoritetsspråk, SFS: 2009:724, som gäller från 1 januari 2009.

Bilagor

Bilaga 1. Handlingsplan för finskt förvaltningsområde.



Elisabeth Johansson
Förvaltningschef

Bilaga 1

KULTUR- OCH UTBILDNINGSFÖRVALTNINGENS HANDLINGSPLAN – FINSKT FÖRVALTNINGSOMRÅDE - 2012-06-19

Aktivitet	Ansvarig	Tid	Utvärderas
1. Information på kommunens hemsida ska, i valda delar, också finnas på finska.	Christer Larsson Björn Moe	Aug 2012 t o m maj 2013	Bokslut
2. Blanketter och tryckt material som gäller förskola- och skola skall finnas på finska	Helena Vik Kerstin Johansen	Hösten 2012	Bokslut
3. Sträva efter att ge service på finska så snart någon medborgare efterfrågar det, genom att förvaltningen har förteckning på medarbetare i Alceahuset som talar finska.	Samtliga	Fr o m aug då förteckning finns	Bokslut
4. Erbjudna verksamhet på Metodverkstaden för finsktalande barn och deras föräldrar.	Projektledare för metodverkstaden	Minst en gång per termin med start höst 2012	Bokslut
5. Vid upphandling och beställningar uppmärksamma utförare om att Österåkers kommun är ett finst förvaltningsområde och vilka krav det ställer på utföraren.	Björn Moe Elisabeth Johansson	Vid varje ny upphandling/ beställning	Bokslut
6. Vid verksamhetsplanering på Kulturknuten särskilt beakta att företagare för den finska kulturen erbjuds möjligheter marknadsföra sina aktiviteter samt nyttja lokaler i Kulturknuten.	Carl Oscar Törnros	Från augusti 2012	Bokslut
7. Utvärdera modersmålsundervisningen i grundskolan i syfte att se över finansieringsmodellen och organisation för denna undervisning.	Kerstin Johansen	Hösten 2012	Bokslut

Till kultur- och utbildningsnämnden

Fördelning av studieförbundsbidrag 2012

Totalt har 7 verksamma studieförbund redovisat 9082 studietimmar verksamhetsåret 2011.

Beslutsförslag

Godkänna fördelningen av bidrag till lokalt verksamma studieförbund i enlighet med internbudget 2012 och gällande regler för utbetalning av studieförbundsbidrag.

Bakgrund

Bidraget syftar till att ge en viss kostnadstäckning för studiecirkelverksamhet i Österåker. Bidraget utbetalas en gång per år i juni och är baserat på redovisade uppgifter avseende det senast avslutade verksamhetsåret.

Beräkningen av bidrag per studieförbund görs enligt bifogade regler. Fördelningsprincipen är att budgeten, som 2012 uppgår till 450 000 kr, divideras med antal studietimmar i Österåker fördelat på de antal studietimmar respektive studieförbund redovisar.

Studieförbundens redovisning kontrolleras mot Folkbildningsrådets statistik.

Bilagor

Bilaga 1. Regler för kommunal bidragsgivning till studieförbundets lokala organisationer i Österåkers kommun.

Bilaga 2. Ekonomisk fördelning till lokalt verksamma studieförbund.

~~2010-02-23~~
2012-05-31

Regler för kommunal bidragsgivning till studieförbundens lokala organisation i Österåkers kommun

§ 1

Kommunalt bidrag lämnas till avdelning (avdelningar samverkande i regionen) omfattande en eller flera kommuner som är anslutna till av Folkbildningsrådet godkänt studieförbund. Bidrag kan också lämnas till studieförbund med annan organisatorisk struktur.

För att avdelningen ska kunna erhålla kommunalt bidrag ska den ha självständig ekonomisk förvaltning och ansvarig styrelse med säte i kommunen eller regionen.

Bidrag till cirklar i svenska språket för invandrare (SFI) lämnas inte enligt dessa regler.

Bidrag lämnas endast till verksamhet som genomförs i kommunen för kommunens invånare.

§ 2

Syftet med det kommunala bidraget är att ge en viss kostnadstäckning.

§ 3

Det årliga totala anslaget för bidrag till studieförbundens verksamhet fastställs av kultur- och fritidsnämnden i varje årsbudget.

§ 4

Det kommunala bidraget lämnas per kalenderår och är baserat på redovisade uppgifter avseende det senast avslutade verksamhetsåret.

§ 5

Föra att kunna erhålla kommunalt bidrag ska avdelning varje år till nämnden inkomma med de handlingar som kommunen begär. Inlämnande av felaktiga uppgifter, som kan påverka stödets storlek, kan medföra återbetalningsskyldighet.

Slutlig redovisning, verksamhets- och revisionsberättelse för avslutat verksamhetsår inlämnas efter avdelningens årsmöte, dock senast 31 maj.

Slutlig redovisning lämnas på av nämnden fastställda blanketter med angivna bilagor. Slutlig redovisning ska undertecknas av avdelningens ordförande respektive revisor.

§ 6

Utbetalning av bidrag till studieförbund ska ske en gång per år i juni.

§ 7

Bidragsmottagande organisation har skyldighet att ställa sina räkenskaper och redovisningshandlingar till kommunens förfogande om så önskas.

§ 8

För att säkerställa en trygghet för både kommunen och studieförbunden vid bidragsgivning är det nödvändigt att större förändringar i både kommunens ambitionsnivå och studieförbundens bidragsbehovsnivå ömsesidigt aviseras av båda parter i förväg.

§ 9

Kultur- och fritidsnämnden beslutar om fördelning av det totala anslaget till studiecirkelbidraget på följande sätt: Studiecirkelbidraget fördelas i proportion till det antal studietimmar som respektive studieförbund genomfört i Österåkers kommun under det senaste verksamhetsåret. Uppgifter om genomfört antal studietimmar hämtas från folkbildningsrådet.

**Fördelning av kommunbidrag 2012 till verksamma
studieförbund baserat på redovisning av verksamhetsår 2011**

Baserat på antal studietimmar i Österåker per studieförbund.
450 000 kr finns att fördela

Totalt antal timmar: 9082
50 kr/ studietimme

Studieförbund	Studietimmar	Bidrag 2011
Abf Nordöstra Stor Stockholm	5528	273904
Studieförbundet Bilda öst	45	2230
Folkuniversitetet	378	18729
Sensus Stockholm/ Gotland	663	32851
Medborgarskolan Stockholmsregionen	731	36220
Vuxenskolan	823	40779
Studieförbundet	914	45287
	9082	450000
	Summa timmar	Summa kronor

Aktuella ärenden till KS/KF - Kultur- och utbildningsnämnden 2012-06-19

Nämnd	Ärende	Nämndens beslut	Återstående övrigt	Beslut/kommentar
KUN § 7 7/2-12	Svar på motion – Föräldrastöd till föräldrar med barn mellan 0-18 år	1. Motionen anses bevarad med det anförda.	KS/KF	KS 2012-02-20 § 45 KF 2012-03-19 § 28 – ärendet bordläggs KF 2012-04-16 § 60 – ärendet bordläggs KF 2012-05-21 § 87
KUN § 39 3/4-12	Svar på motion – Gör Luna till en internationell förskola med flerspråkiga barn	1. Motionen anses besvarad med hänvisning till att kultur- och utbildningsförvaltningen, enligt beslut från den 2011-05-05, socioekonomiskt viktat del av medel till 3 förskolor med hög andel barn med utländsk bakgrund varav förskolan Luna är en av dem.	KS/KF	KS 2012-05-30 § 131 KF 2012-06-18
KUN § 40 3/4-12	Föräldraledigas rätt till utökad vistelse i förskola/pedagogisk omsorg	Kultur- och utbildningsnämnden: 1. Utökad vistelse för barn till föräldralediga från 15 timmar till 30 timmar per vecka 2. Höja ersättningen till förskoleverksamhetne från 53% till 80% av heltidsersättningen 3. Beslutet ska gälla från 1/7 2012 Kommunfullmäktige: 1. Tillföra 2,0 mkr med en helårseffekt till Kultur- och utbildningsnämndens budget för finansiering av utökad vistelse i förskoleverksamhet för barn till föräldralediga. Detta innebär att budgeten för 2012 kommer att förstärkas med 1,0 mkr med en halvårseffekt.	KS/KF	KS 2012-05-02 § 92 KF 2012-05-21 § 84

Aktuella ärenden till KS/KF - Kultur- och utbildningsnämnden 2012-06-19

KUN § 15/5-12 19/6-12	Pengsystem biblioteksverksamhet		KS/KF	<i>KUN ärendet lyftes ur KUN 2012-06-19</i>
KUN § 15/5-12 19/6-12	Pengsystem fritidsgårdsverksamhet		KS/KF	<i>KUN ärendet lyftes ur KUN 2012-06-19</i>
KUN § 15/5-12	Revidering av riktlinjer	Omedelbar justering	KS/KF	<i>KS 2012-05-30 § 132 KF 2012-06-18</i>

Snabbsök Avancerad sökning Favoriter

Dokumentprofil

Dokumentnamn

Dokumentnr.

Dok. typ

Ansvarig enhet Aktuell enhet

Handläggare Aktuell användare

Kontakt

Dokumentdatum från till

Projekt

Fil innehåll

Skyddskod

Ink/upprättat datum från till

Ankomstsätt

Handlingsnummer

Lägg till sökfält:

Din sökning tog 0,115 sekunder.

Sök	Räkna	Spara sökkriterier	Spara rader	Rensa sökkriterier	Hantering ▾	Skicka till anteckningsbok ▾
<input type="checkbox"/>	Dok. nr.	Beskrivning	Dokumentdatum	Handläggare	Dokumenttyp	Profil
<input type="checkbox"/>	KUN 2012/0016-17	Delegationsbeslut 2012-05-21 - upphandling Söra simhall och Solskiftesbadet	2012-06-07	Elisabeth I Johansson	Allmän skrivelse	Diariedokument
<input type="checkbox"/>	KUN 2012/0016-16	Delegationsbeslut vårdnadsbidrag 2012-05-05--06-07	2012-06-07	Helena Vik	Allmän skrivelse	Diariedokument
<input type="checkbox"/>	KUN 2012/0016-15	Delegationsbeslut avsteg förskola 2012-05-05--06-07	2012-06-07	Helena Vik	Allmän skrivelse	Diariedokument
<input type="checkbox"/>	KUN 2012/0016-14	Delegationsbeslut tilläggsbelopp förskolan 2012-05-05--06-07	2012-06-07	Elisabeth I Johansson	Allmän skrivelse	Diariedokument
<input type="checkbox"/>	KUN 2012/0016-12	Mottagande i gymnasiesärskola 2012-04-30	2012-05-04	Kerstin Johansen	Allmän skrivelse	Diariedokument
<input type="checkbox"/>	KUN 2012/0016-11	Mottagande i sarskola 2012-04-19	2012-05-04	Elisabeth I Johansson	Allmän skrivelse	Diariedokument