

Kallelse

Socialnämnden kallas till sammanträde

Tid: Torsdagen den 11 juni 2015 kl. 17:30

Plats: Largen, plan 1, Alceahuset, Hackstavägen 22

(Sammanträdesrum Largen är reserverat för Alliansen kl. 16:30

Sammanträdesrum Losjön, plan 1 är reserverat för oppositionen kl. 16:30)

Övrig information:

Vänligen anmäl eventuellt förhinder till Linda Turula, linda.turula@osteraker.se

På uppdrag av ordförande Christina Funhammar (M)



Linda Turula

Administrativ samordnare

Dagordning

1. Upprop, fastställande av dagordning och övriga frågor
2. Val av justerare samt tid och plats för justering

Informationsärenden

3. Stödcentrum för unga brottsutsatta och medling – Camilla Beckung
4. Socialnämndens månadsuppföljning per 2015-05-31 (skickas ut senare)
5. Undersökning av möjligheten att upprätta ett system med byteslägenheter för våldsutsatta kvinnor och män (KF:s beslut ang. motion 2/2013 bifogas) – Maria Thomelius, sakkunnig IFO
6. Utvärdering av projektet barnombud
6. B Information om lex Sarah-utredning (Sekretess, skickas ut separat)

Beslutsärenden

7. Föreningsbidrag 2015
8. Familjestödsenhetens verksamhetsplan 2015
9. Förhyrning av lokal för öppenvård

10. Individärenden

- 10.1 Ansökan om bistånd i form av tillfälligt boende i vandrarhem
- 10.2 Ansökan om bistånd i form av tillfälligt boende i vandrarhem
- 10.3 Ansökan om bistånd i form av tillfälligt boende i vandrarhem
- 10.4 Övervägande vid placering enligt 6 kap 8 § SoL
- 10.5 Övervägande vid placering enligt 6 kap 8 § SoL
- 10.6 Övervägande vid placering enligt 6 kap 8 § SoL
- 10.7 Övervägande vid placering enligt 6 kap 8 § SoL
- 10.8 Övervägande vid placering enligt 13 § LVU
- 10.9 Övervägande vid placering enligt 13 § LVU
- 10.10 Övervägande vid placering enligt 13 § LVU
- 10.11 Övervägande vid placering enligt 13 § LVU
- 10.12 Övervägande vid placering enligt 13 § LVU
- 10.13 Omprövning vid placering enligt 13 § LVU
- 10.14 Upphörande av vård enligt LVU samt ansökan om bistånd i form av stadigvarande vård och fostran
- 10.15 Upphörande av vård enligt LVU samt ansökan om fortsatt HVB-placering
- 10.16 Ansökan om omplacering enligt LVU
- 10.17 Ställningstagande avseende särskilt förordnad vårdnadshavare
- 10.18 Ställningstagande avseende särskilt förordnad vårdnadshavare
- 10.19 Adoptionsyttrande (omedelbar justering)
- 10.20 Överlämnande av skuld för indrivning

11. Anmälan delegationsbeslut

- 11.1 Ordförandebeslut 2015-05-25 - Beslut enl. 11 § LVU avseende hur vården ska ordnas och var den unge ska vistas (bifogas)
- 11.2 Delegationslistor Procapita 2015-05-01 – 2015-05-31 (finns i pärmen)
- 11.3 Delegationslista Public 360 2015-05-01 – 2015-05-31 (finns i pärmen)

12. Delgivningar

- 12.1 Dom från Förvaltningsrätten i Stockholm i mål nr 8779-15 (bifogas)
- 12.2 Dom från Förvaltningsrätten i Stockholm i mål nr 4576-15 (bifogas)
- 12.3 Dom från Kammarrätten i Stockholm i mål nr 2131-15 (bifogas)
- 12.4 Beslut KF § 3:5/2015 Revisionsberättelser samt ansvarsprövning för år 2014 avseende Kommunstyrelsen och övriga nämnder i Österåkers kommun (skickas per e-post)
- 12.5 Beslut KF § 3:6/2015 Årsredovisning 2014 för Österåkers kommun och dess bolag (skickas per e-post)
- 12.6 Beslut KF § 3:7/2015 Österåkers kommuns ekonomiska uppföljning per februari 2015 (ökning av Socialnämndens och Vård- och omsorgsnämndens ramar) (per e-post)

5.

Informationsärende

**Undersökning av möjligheten att upprätta
ett system med byteslägenheter för
våldsutsatta kvinnor och män**

(KF:s beslut ang. motion nr 2/2013 bifogas)

KF § 9:28

Dnr. KS 2013/124-100

(8)

Svar på motion nr 2/2013 från Francisco Contreras (V) – Tryggt boende för våldsutsatta kvinnor

Kommunfullmäktiges beslut

1. Österåkers kommun undersöker möjligheten att gå med i eller tillsammans med andra kommuner upprätta ett system med byteslägenheter för våldsutsatta kvinnor och män.

2. Anse motionen besvarad.

Sammanfattning

Francisco Contreras (V) har i en motion väckt i Kommunfullmäktige 2013-04-29, § 4:37 i vilken han föreslår att Österåkers kommun tar ett krafttag i kvinnofridsarbetet och undersöker möjligheterna att gå med i eller upprätta tillsammans med andra kommuner (t.ex. nordostkommunerna) ett system med byteslägenheter för våldsutsatta kvinnor samt att Kommunfullmäktige i Österåker skickar en uppmaning att införa förtur i bostadskön för våldsutsatta kvinnor.

Beslutsunderlag

- Kommunstyrelsen har behandlat ärendet 2013-11-25, § 12:31.
- Kommunstyrelsens ordförandes beslutsförslag daterat 2013-10-28.
- Kommunkansliets tjänsteutlåtande daterat 2013-10-22.
- Utdrag ur Socialnämndens protokoll 2013-09-19, § 176.
- Socialförvaltningens tjänsteutlåtande daterat 2013-09-09.

Förslag till beslut

Michaela Fletcher Sjöman (M) yrkar bifall till Kommunstyrelsens förslag.

Francisco Contreras (V) biträder Michaela Fletcher Sjömans (M) yrkande.

Propositionsordning

Ordföranden konstaterar att endast bifall yrkats till Kommunstyrelsens förslag och frågar om detta även kan bli fullmäktiges beslut samt finner frågan med ja besvarad.

Expedieras

- Akten
- Socialnämnden

6.

Utvärdering av projektet barnombud

Beslutsförslag:

Socialnämnden noterar utvärderingen till protokollet.

Tjänsteutlåtande

Socialförvaltningen

Till Socialnämnden

Datum 2015-05-28

Dnr SN 2015/0035-751

Utvärdering av projektet barnombud

Beslutsförslag

Socialnämndens beslut

Socialnämnden noterar utvärderingen till protokollet.

Bakgrund

I budget 2014 gav Kommunfullmäktige Socialnämnden i uppdrag att inrätta ett barnombud i kommunen. För ändamålet avsattes 400 000 kr och i januari 2014 fattade Socialnämnden beslut om tjänsten (SN 2014/0008-751). Mot bakgrund av de avsatta medlen och det uppskattade behovet, bedömde Socialnämnden att det var motiverat med en projektjänst på halvtid under 2014. Tjänsten tillsattes i maj samma år.

I budget 2015 beslutade Socialnämnden att förlänga projektet under hela 2015. Samtidigt utökades tjänsten till 24 timmar i veckan, d.v.s. 60 % av en heltidstjänst. Ökningen motiverades med att barnombudet, trots den begränsade tiden, redan visat sig fylla ett behov bland barn och unga i kommunen.

Syftet med barnombudet

Förslaget om att inrätta ett barnombud kom ursprungligen från Centerpartiet. Inför beslut i Socialnämnden redovisade partiet tankarna bakom tjänsten. Barnombud beskrevs då som en samordnare för barn i behov av särskilt stöd i förskola och skola. Syftet med tjänsten sades vara att stödja barn att klara skolan med godkända betyg som mål.

I det tjänsteutlåtande som senare låg till grund för nämndens beslut reviderades det ursprungliga syftet något. I tjänsteutlåtandet beskrivs intentionen med tjänsten enligt följande:

”... barnombud arbetar på individnivå med inriktning att vara en vuxen som barn och ungdomar kan känna förtroende för och därför vilja vända sig till vid ensamhet, konflikter eller andra svårigheter, en slags lokal BRIS resurs”.

Barnombudet ska, enligt samma tjänsteutlåtande, utgöra en naturlig kontaktperson till barn och ungdomar genom att vara tillgänglig på telefon och på nätet, lotsa den kontaktsökande till rätt organisation eller myndighet för fortsatt stöd och ta initiativ till olika slags möten som kan bidra positivt till barnet eller ungdomen.

Alla kontakter med barnombudet ska kunna göras anonymt. Vid eventuell oro för barn har barnombudet skyldighet att anmäla sin oro till Socialnämnden.

Tjänsteutlåtande

Uppföljningen har utgått ifrån syftet så som det beskrivs i tjänsteutlåtandet för Socialnämndens beslut. Utöver samtal med barnombudet själv har även intervjuer gjorts med representanter från skolor i kommunen. Den statistik som använts i uppföljningen kommer från barnombudets eget underlag.

Barnombudet -en lokal BRIS-resurs?

Att bli en naturlig kontaktperson

Då något barnombud tidigare inte funnits i kommunen var kännedomen om barnombudets tänkta roll obefintlig när tjänsten tillsattes i maj 2014. Som ett första steg i marknadsföringen skickades vykort till alla barn och unga i åldrarna 8-17 år med bild på och kontaktuppgifter till barnombudet. Vykorten skickades ut i slutet av juli och gick ut till ca 5 600 barn och unga i kommunen.

Det fanns redan från början en uttalat medveten strategi att synas på de arenor där barn och unga finns. Barnombudet har därför sedan start varit aktiv i olika sociala medier som Facebook, Instagram och Kik. Andra sätt att nå ut har varit genom artiklar i lokalpress och deltagande i ungdoms- och skolmässor. Barnombudet har också besökt tolv av kommunens drygt 20 grund- och gymnasieskolor för att göra sig känd bland eleverna.

Idag går det att kontakta barnombudet anonymt via chatt och telefon. Samtalen är gratis och de finns inte med i telefonens samtalshistorik. Det är däremot inte möjligt att mejla barnombudet anonymt eller att skicka anonyma sms.

Att vara tillgänglig

Inledningsvis var barnombudet tillgängligt 20 timmar i veckan fördelat över tre vardagar i veckan, varav en kväll fram till klockan 20:00. I samband med utökningen av tjänsten har barnombudet valt att i större utsträckning vara tillgänglig under eftermiddagar. Det innebär samtidigt att möjligheten att delta i tjänstemannamöten och att besöka skolor minskat något då det är aktiviteter som måste ske dagtid. En dag i veckan är barnombudet inte alls tillgängligt.

Att lotsa vidare

En viktig del i barnombudets roll är att lyssna och hjälpa barnet eller den unge vidare i sina kontakter med vuxenvärlden. Det finns en medvetenhet kring att inte ta över någon annan aktörs roll. Barnombudets uppgift är istället att lotsa barnet eller den unge till skolans kurator, ungdomsmottagningen, läraren eller någon annan vuxen som kan hjälpa till i den aktuella situationen. I de fall barnombudet fysiskt träffar barn och unga är ambitionen att träffas vid maximalt tre tillfällen.

Tjänsteutlåtande

Resultat

Kontakter som tagits t.o.m. april 2015

Från juli 2014 till och med april 2015 har 168 kontakter från barn och unga skapats med barnombudet. Det ger ett snitt på ca 17 kontakter varje månad. Det vanligaste sättet att komma i kontakt med barnombudet är via chatten (54 kontakter) följt av telefonsamtal (39 st.) och e-post (30 st.).

Vid uppskattningsvis tio tillfällen har barnombudet träffat barnet eller den unge med eller utan en annan vuxen. Barnombudet menar att möjligheten till de fysiska träffarna är viktiga och ger fler möjligheter till stöd än om det endast hade handlat om kontakter via telefon och chatt.

Flest kontakter har tagits av barn mellan 10-14 år (59 st.) Barn under 10 år har tagit kontakt vid tre tillfällen och unga över 15 år vid 43 tillfällen. Då kontakterna ofta är anonyma är inte åldersstatistiken komplett. Siffrorna ger ändå en bild av åldersfördelningen hos dem som kontaktar barnombudet.

De flesta kontakterna tas för att barnet/den unge upplever konflikter i familjen eller problem i skolan. Andra vanliga orsaker är att man mår dåligt, känner sig ensam, har problem med kompisar eller kärleksbekymmer.

Vid ett fåtal tillfällen har föräldrar kontaktat barnombudet. Det har då ofta handlat om svårigheter kring skolan och barnets behov av särskilt stöd. Vid de tillfällena har barnombudet fungerat som ett stöd och informerat om rätten till stöd från skolan.

Röster från några skolor

Under våren 2015 barnombudet besökte sex grundskolor i kommunen. För att få del av skolornas uppfattning av tjänsten har en kort intervju genomförts med en representant från fem av dessa. Den som intervjuats har själv träffat barnombudet och introducerat henne till skolans elever och/eller personal. I flera fall har barnombudet träffat skolans elevråd men också en eller flera klasser.

I samtalen framkommer övervägande positiva synpunkter på barnombudet. Man menar att det är värdefullt med en extra resurs som finns till för barnen och de unga på deras egna arenor.

Möjligheten att kontakta barnombudet anonymt och gratis uppskattas och nämns vara av stor vikt. Någon skola menar att barnombudets begränsade tillgänglighet är ett problem. För att fungera som ett verkligt stöd för barn och unga måste barnombudet finnas tillgängligt oftare än idag. Flera ställer sig positiva till flera besök men det finns inga konkreta planer på fortsatt samarbete. En skola menar att barnombudet är en resurs man inte har behov av då man har tillräckliga resurser själva.

Tjänsteutlåtande

Diskussion av resultat

En naturlig kontaktperson

Barnombudet i kommunen har varit tillgängligt för barn och unga i knappt ett år. Under den här tiden har 168 kontakter skapats med barn och unga. Eftersom barnombud inte tidigare funnits går det inte att jämföra dessa siffror i tid. Det är heller inte relevant att göra någon jämförelse med andra kommunala barnombud då de är få och har vitt skilda uppdrag.

Att på kort tid blivit en person att vända sig till är ett tecken på att barnombudet redan har skapat visst förtroende bland barn och unga i kommunen. I snitt sker 17 kontakter varje månad mellan barn och unga och barnombudet. Utan ett barnombud hade dessa kontakter med vuxenvärlden kanske aldrig tagits och det stöd som barnombudet kunnat erbjuda inte kommit barnen och de unga till del.

Antalet återkommande kontakter kan också vara ett sätt att mäta förtroende. Eftersom de flesta kontakter sker anonymt har sådan uppföljning inte varit möjlig att göra. I de fall kontakterna inte varit anonyma finns enligt barnombudet själv flera exempel på återkommande kontakter.

Orsaken till att man kontaktar barnombudet uppges vara problem hemma och i skolan eller att man mår dåligt. Det är frågor som har direkt påverkan på barns och ungas liv. När barnombudet beskrevs som ett lokalt BRIS var det sannolikt den här typen av frågeställningar man förväntade sig få möta från barnen och ungdomarna.

Tillgänglighet

De flesta barn och unga som har kontaktat barnombudet har valt att göra det via telefon eller chatt. Det är också genom olika sociala nätverk via sociala media som barnombudet främst försöker nå ut med sitt budskap. I det sammanhanget blir tillgänglighet en avgörande faktor. Det finns en outtalad förväntan på snabba svar och snabb återkoppling. Om den förväntan inte uppfylls i tillräcklig grad riskerar barnombudet att inte bli relevant för barn och unga.

Den begränsade tiden uppfattas av barnombudet själv som en utmaning och hon vittnar om att barn och unga söker kontakt utöver de tider hon finns tillgänglig.

Att lotsa vidare

En stor del av barnombudets arbete är att hjälpa barn och unga att komma vidare så att de får den hjälp de behöver. Barnombudet arbetar medvetet utifrån tanken att inte ta över någon annan aktörs roll. Då kontakterna sker anonymt finns ingen möjlighet att göra någon återkoppling från till exempel skola eller ungdomsmottagning. En enkätundersökning där barnen och de unga själva får svara på om det tycker att barnombudet hjälpt dem att komma vidare med sina problem, skulle kunna ge ett svar på huruvida barnombudet uppfyller syftet att lotsa vidare.

Tjänsteutlåtande

Framåtblick- en möjlig utveckling av barnombudet

Ökat samarbete med skolorna

Den naturliga ingången till barn och unga är sannolikt genom skolan. Genom ett ökat samarbete med skolornas elevråd skulle inte bara information kunna spridas bättre utan det skulle också öka möjligheten att engagera eleverna själva. En möjlig framtida utveckling är att barnombudet tar initiativ till samverkansgrupper med elever från kommunens skolor. Syftet skulle vara att uppmuntra till mod att påverka samt fånga upp konstruktiva idéer och förslag från elever för fortsatt arbete/stöd för barn och ungdomar.

Möjlighet till anonymitet

Det är en stor brist att det idag inte går att kontakta barnombudet anonymt via e-post eller sms. Att få vara anonym är sannolikt en viktig faktor för många barn och unga för att våga ta kontakt. Att se över vilka tekniska lösningar som krävs för att åtgärda detta bör prioriteras.

Barn som anhöriga

Barn som lever i familjer med missbruk eller psykisk ohälsa är en grupp som också behöver uppmärksammas. Barnombudet vittnar om flera kontakter som handlat om just detta. Idag saknas ett specifikt uppdrag kring att jobba med dessa barn och resurser att finnas tillgänglig för dem. Det finns en förhoppning från barnombudet att bidra till att bättre kunna uppmärksamma och synliggöra dessa barn och ungdomar. En sådan satsning skulle kunna göras i nära samarbete med övrigt anhörigstöd som finns inom socialförvaltningen.

Ökad tillgänglighet

För att kunna fungera som en lokal BRIS-resurs måste barnombudet vara tillgängligt när barn och unga behöver det. För att uppnå det syftet skulle det krävas en dygnetrunt-tjänst. Med dagens deltidstjänst är det en stor utmaning att både finnas tillgänglig efter skoltid och under kontorstid för ett professionellt samarbete med andra aktörer. Att se över hur tillgängligheten skulle kunna öka är av värde i en framtida utveckling av barnombudet.



Anne Simmasgård
Socialchef



Maria Thomelius
Sakkunnig IFO

7.

Föreningsbidrag 2015

Beslutsförslag:

Socialnämnden beviljar föreningsbidrag till:

- | | |
|---|-----------|
| • Kvinnojouren | 41 000 kr |
| • AA, Anonyma Alkoholister | 31 000 kr |
| • Södra Roslagens Brottsofferjour, BOJ | 41 000 kr |
| • AMD Anhöriga mot droger Täby | 4 000 kr |
| • IFS Österåker - Danderyd – Vaxholm | 4 000 kr |
| • Hrf Hörselskadades förening i Täby med omnejd | 4 000 kr |
| • RSMH | 4 000 kr |
| • FUB i Södra Roslagen | 10 000 kr |
| • BRIS Region Mitt | 10 000 kr |

Tjänsteutlåtande

Socialförvaltningen

Till Socialnämnden

Datum 2015-05-28

Dnr SN 2014/0072-753

Föreningsbidrag 2015

Beslutsförslag

Socialnämndens beslut

1. Socialnämnden beviljar föreningsbidrag till:

• Kvinnojouren	41 000 kr
• AA, Anonyma Alkoholister	31 000 kr
• Södra Roslagens Brottsofferjour, BOJ	41 000 kr
• AMD Anhöriga mot droger Täby	4 000 kr
• IFS Österåker - Danderyd – Vaxholm	4 000 kr
• Hrf Hörselskadades förening i Täby med omnejd	4 000 kr
• RSMH	4 000 kr
• FUB i Södra Roslagen	10 000 kr
• BRIS Region Mitt	10 000 kr

Bakgrund

Socialnämnden har fått i uppdrag (KS 2008-49-048) att ansvara för hantering av ansökningar om föreningsbidrag inom den sociala sektorn. 200 000 kr har avsatts för ändamålet. Socialnämndens riktlinjer (SN 2014/0023-753) för utbetalning av föreningsbidraget ligger till grund för förvaltningens bedömning av inkomna ansökningar.

Förvaltningens slutsatser

Sedan tidigare finns beslut om att stödja Kvinnojouren respektive Brottsofferjouren med 1 kr per kommuninvånare. Brottsofferjouren hänvisar i sin ansökan till ett avtal från 1995. I år uppgår stödet till 41 000 kr till respektive förening, baserat på statistik från SCB.

Sedan 2012, efter beslut av Kommunfullmäktige, subventioneras lokalhyran för Anonyma Alkoholister, AA, av medel ur budgeten för föreningsbidrag. Den totala hyran för 2015 uppgår till ca 43 000 kr. AA bekostar själv en årshyra på 12 000 kr och medel ur föreningsbidragsbudgeten täcker upp resterande summa, d.v.s. 31 000 kr.

Antalet ansökningar för 2015 uppgår till sju stycken. Samtliga har tidigare ansökt om föreningsbidrag från Socialnämnden. Kvinnojouren och AA har inte lämnat formella ansökningar.

Tjänsteutlåtande

Förvaltningen föreslår att totalt nio föreningar beviljas bidrag. Förvaltningen har valt att basera bidraget utifrån de tre nivåer som finns i riktlinjerna för föreningsbidrag. Små föreningar som når en mindre målgrupp har beviljats bidrag på 10 öre per kommuninvånare. Större föreningar som når ut till en större målgrupp beviljas bidrag på 0,25 öre per invånare. Summorna har avrundats.

Södra Roslagens Brottsofferjour, BOJ

Organisationen beskriver sin funktion som att vara engagerade lyssnare som kan lotsa hjälpsökande personer vidare till samhällets instanser där de kan få den hjälp de behöver. Organisationen vill fungera som ett stöd för brottsutsatta personer i frågor kring hur rättsapparaten fungerar och vad som sker under en rättsprocess. Under 2014 fick BOJ in 449 ärenden, huvudsakligen från polisen. Tio personer var engagerade som stödpersoner. Föreningen deltog under året i flera forum för att bevaka sitt intresseområde. Under 2015 planerar man att utbilda stödpersoner, nya och redan engagerade, samt uppmärksamma organisationens 20-års jubileum med ett miniseminarium kring "hot- och riskbedömning". 2014 beviljades BOJ föreningsbidrag på 40 500 kr.

BOJ ansöker om 1 kr per kommuninvånare. Förvaltningen föreslår bevilja BOJ 41 000 kr i föreningsbidrag.

AMD

Föreningen Anhöriga mot droger, AMD, är verksam i Österåker, Danderyd, Vallentuna, Vaxholm och Täby. Antalet medlemmar 2014 uppges vara 50 stycken. AMD arbetar med att stötta och hjälpa anhöriga som har någon närstående med drogproblematik. Föreningen samarbetar bland andra med Roslagspolisen och Trygghetskonsulenter i kommunerna. Under 2014 har man föreläst ute i kommunerna både för skolungdomar och för allmänheten. Ansökan saknar specificerad budget för 2015. 2014 beviljades AMD 4 000 kr i föreningsbidrag.

Föreningen ansöker om 15 000 kr. Förvaltningen föreslår bevilja AMD 4 000 kr i föreningsbidrag.

IFS

Föreningen omfattar Österåker, Danderyd och Vaxholms kommuner och är ansluten till riksorganisationen Schizofreniförbundet. Av de 40 medlemmarna är 16 stycken hemmavarande i Danderyds kommun. Övrigas kommuntillhörighet är inte specificerad. Föreningens mål är att sprida information och kunskap om schizofreni och andra psykossjukdomar. Föreningen fungerar som en mötesplats för personer med psykiska funktionshinder och deras anhöriga och närstående.

Under 2014 har man haft flera medlemsmöten, samt träffar med representanter från kommunerna och Personligt ombud för att bevaka sitt intresseområde. Under 2015 planerar man bland annat att erbjuda samtalsgrupper och föredrag. Föreningen firar 20 års jubileum 2015 vilket man planerar uppmärksamma med en tillställning för medlemmarna. 2014 beviljades IFS 4 000 kr i föreningsbidrag.

IFS ansöker om högsta möjliga verksamhetsbidrag. Förvaltningen föreslår bevilja IFS 4 000 kr i föreningsbidrag.

Tjänsteutlåtande

Hrf

Hörselskadades förening i Täby med omnejd har 225 medlemmar varav 31 stycken är bosatta i Österåkers kommun. Föreningens verksamhetsområde är Danderyd, Täby, Vallentuna, Österåker och Vaxholms kommuner. Föreningen är ansluten till Hörselskadades Riksförbund och arbetar med målsättningen att alla hörselskadade kan leva i full delaktighet och jämlikhet. Under 2014 har man bland annat haft studiecirkel kring TSS (tecken som stöd) och medlemsträffar med olika innehåll såsom föredrag och sociala aktiviteter. För 2015 planerar man för föreläsningar och utflykter för sina medlemmar. 2014 beviljades Hrf 4 000 kr i föreningsbidrag.

Ansökan innehåller ingen angiven summa. Förvaltningen föreslår bevilja Hrf 4 000 kr i föreningsbidrag.

RSMH- I samma båt

RSMH är en lokalförening inom Riksförbundet för Social och Mental hälsa. Föreningens främsta uppgift är att stödja och uppmuntra människor som lider av psykisk ohälsa och arbeta intressepolitiskt för nämnda grupp. Antal medlemmar 2014 var 85 stycken och kommer från Österåker, Danderyd, Täby, Lidingö, Sollentuna, Vallentuna och Vaxholm. Verksamheten består av utbildningar och sociala aktiviteter för medlemmarna samt intressepolitiskt arbete gentemot kommuner och landsting bland annat genom Kommunala handikapprådet. Under 2015 planerar man att satsa på utbildning för medlemmar och styrelsen och utökade öppettider och verksamheter i föreningens lokal Sjövillan. 2012 beviljades RSMH 5 000 kr.

Ansökan innehåller ingen angiven summa. Förvaltningen föreslår bevilja föreningen 4 000 kr i föreningsbidrag.

FUB

FUB i Södra Roslagen – För utvecklingsstörda barn, ungdomar och vuxna, har 101 medlemmar i Österåker, varav 39 st. är familjemedlemmar. Föreningen är verksam i Österåker, Danderyd, Täby, Vallentuna och Vaxholm. Det totala antalet medlemmar är 443 personer. Föreningen har ambitionen att sprida sina aktiviteter över samtliga fem kommuner. Under 2014 har man bland annat drivit en Klippan-sektion där medlemmarna själva styr, diskuterar och beslutar om vad som är viktigt och vad man vill göra. Aktiviteterna genomförs sedan med handledarstöd. Föreningen har också bedrivit fritidsverksamhet för vuxna med utvecklingsstörning. Under året har föreningen bevakat sitt intresseområde inom en rad olika forum.

Under 2015 planerar man fortsätta sin Klippan-sektion. Föreningen planerar också att hålla studiecirkel i "Hälsokörkort" tillsammans med Vuxenskolan. Även prova-på-aktiviteter såsom bowling och teaterbesök planeras för föreningens medlemmar samt en medlemsfest. 2014 beviljades FUB 10 000 kr i föreningsbidrag.

FUB ansöker om 14 140 kr i grundbidrag och 20 100 kr i verksamhetsbidrag. Förvaltningen föreslår bevilja FUB 10 000 kr i föreningsbidrag.

Tjänsteutlåtande

BRIS

Föreningen BRIS region Mitt är en del av den nationella organisationen BRIS. Man beskriver sig som ett skyddsnät för utsatta barn och unga som anonymt och kostnadsfritt kan höra av sig till organisationens hjälptelefon, mejl eller chatt. Föreningen uppger inte antal medlemmar bosatta i kommunen men verksamheten är öppen för alla barn i kommunen. Under 2014 har man inom BRIS Region Mitt bland annat besökt skolor genom sina volontärer. Man har också satsat på att utbilda professionella som i sitt yrke möter barn.

Under 2015 planerar man att fortsätta sprida kunskap om barns rättigheter. Fokusområden för 2015 är våld mot barn, att nå alla barn och unga och öka organisationens synlighet i samhället. Ansökan gäller 2016 men föreningen har informerats om att bidrag från nämnden beviljas under pågående år. 2014 beviljades BRIS region Mitt föreningsbidrag på 10 000 kr.


BRIS region Mitt ansöker om 104 190 kr motsvarande 10 kr per barn i kommunen. Förvaltningen föreslår bevilja BIRS 10 000 kr i föreningsbidrag.

Bilagor

1. Riktlinjer gällande föreningsbidrag
2. Ansökan BOJ
3. Ansökan AMD
4. Ansökan IFS
5. Ansökan Hrf
6. Ansökan RSMH
7. Ansökan FUB
8. Ansökan BRIS



Anne Simmasgård
Socialchef



Maria Thomelius
Sakkunnig IFO

Tjänsteutlåtande

Socialförvaltningen

Datum 2014-02-20

Dnr SN 2014/0023-753

Till Socialnämnden

Riktlinjer gällande föreningsbidrag

Sammanfattning

Socialnämnden har fått i uppdrag (KS 2008-49-048) att ansvara för hantering av ansökningar om föreningsbidrag inom den sociala sektorn. Därtill har avsatts 200 000 kr. Av avsatta medel har Kvinnojouren sedan flera år beviljats ett bidrag med 1 kr per kommuninvånare. Även lokalhyra för AA bekostas sedan 2013 av dessa medel. Månadshyran är för närvarande 3 521 kr vilket ger en årshyra på 42 252 kr.

Beslutsförslag

Socialnämndens beslut

Socialnämnden beslutar att godkänna riktlinjer för föreningsbidrag inom den sociala sektorn.

Bakgrund

Föreningsbidraget ger en möjlighet att stödja lokala föreningar i kommunen som arbetar inom det sociala området. Befintliga riktlinjer för föreningsbidraget reglerar formen för ansökan utan att ställa specifika krav på föreningen eller dess arbete. Det har bidragit till svårigheter i att informera om bidraget och bedöma inkomna ansökningar. I tidigare bedömningar har till exempel den lokala förankringen vägt in, utan att det uttryckligen sagts i riktlinjerna.

Förvaltningens slutsatser

För att öka förståelsen för på vilka grunder bidraget beviljas föreslår socialförvaltningen att riktlinjerna förtydligas. Genom att därtill bättre informera om vilka som har möjlighet att söka hoppas förvaltningen också att intresset för ansökningar ökar så att avsatta pengar kan komma ideella organisationer i kommunen till del.

Förslag till nya riktlinjer:

1. Den sociala sektorn definieras som verksamhet som berör socialförvaltningens ansvarsområde. Det kan handla om förebyggande arbete inom missbruk, försörjning, äldre, personer med funktionshinder och/eller stöd till utsatta barn, ungdomar och familjer.
2. Föreningen ska vara aktiv i kommunen och ha aktiviteter som är tillgängliga för kommunens invånare inom den aktuella målgruppen.
3. Godkända ansökningar klassas i tre nivåer. Nivån bestäms utifrån hur många kommuninvånare som kan komma att omfattas av arbetet alternativt antal medlemmar som föreningen organiserar i kommunen. En förening som når många klassas högre och är

Tjänsteutlåtande

därmed berättigade till ett större bidrag. Beroende på summan på de avsatta medlen och antalet godkända ansökningar aktuellt år, kan bidraget som exempel fördelas enligt principen; Nivå1: 0,10 kr per kommuninvånare, Nivå 2: 0,25 kr och Nivå 3: 1 kr.

4. Bidraget får inte överskrida 50 % av föreningens intäktsbudget. Detta för att undvika att föreningen gör sig ekonomiskt beroende av bidraget.
5. Ansökan ska innehålla senaste årsmötesprotokoll samt det senaste årets verksamhetsberättelse.
6. Ansökan ska innehålla specificerad budget för sökt år.
7. Ansökan görs årligen.
8. Beslut om vilka föreningar som beviljas bidrag fattas av nämnden i juni.
9. Ansökningar ska vara socialförvaltningen tillhanda senast 30 april. Endast kompletta ansökningar kan behandlas.

Möjligheten att söka bidraget kommer att annonseras på webben på kommunens hemsida och i tryckt form i kommunens information till medborgare i tidningen Kanalen.

Tidigare beredning

KS 2008-49-048

Anne Simmasgård
Socialchef

Maria Thomelius
Sakkunnig

SN 2014/0072-753 (6)

bilaga 2



SN 2015-03-30

Södra Roslagens Brottsofferjour

Täby 2015-03-27
Österåkers Kommun
Socialnämnden
184 36 Åkersberga

FÖRENINGSBIDRAG 2015

Brottsofferjouren Södra Roslagen ansöker härmed om föreningsbidrag för år 2015 efter samma princip som tidigare år.

Vi bifogar verksamhetsberättelse för 2014 samt verksamhetsplan för 2015, resultat- och balansräkning, revisionsberättelse samt statistik.

Antalet ärenden har ökat vilket ytterligare förstärker behovet att vi skall kunna utbilda och stödja våra frivilliga medarbetare eftersom det är i många fall ett betungande arbete. Arbetet för vår samordnare har ökat kraftigt vilket lett till höjning av dennes arbetstid vilket ökat våra kostnader för 2014.

En förutsättning för vår utveckling för denna viktiga stödverksamhet är dock att de ingående kommunerna bidrar till verksamheten enligt budgeten 2015. Österåkers kommun har alltid följt ursprungsavtalet om 1 krona per invånare och vi hoppas att detta kan fortgå, för att vi skall uppnå vår budget.

Vi ansöker därför om ett bidrag på kronor 40 500.

Tacksam om bidraget insätts på vårt postgiro: 498 51 17-3

Med vänliga hälsningar

Jan Ravell
kassör

Adress: Marknadsvägen 241 kv
183 79 Täby

Tel: 768 8382
Mobil 070 9753156



AMD Anhöriga mot droger
Näsbylundsvägen 3
183 30 Täby

SN 2014/0072-753 (3)

bilaga 3

SN 2015-03-25

Österåkers Kommun
Socialkontoret
184 21 Åkersberga

2015 03 24

Ansökan om föreningsbidrag

Föreningen AMD Anhöriga Mot Droger Täby, verksam i Danderyd, Täby, Vallentuna Vaxholm och Österåkers kommuner ansöker om föreningsbidrag för år 2015 med 15000 kronor.

Då föreningen aktivt arbetar med att stötta och hjälpa anhöriga som har någon närstående med drogproblem och som bor i någon av de nordöstra kommunerna ansöker vi om ett ekonomiskt bidrag för att kunna fortsätta med detta arbete på bästa sätt.

P.g.a. det ökade missbruket i nordostregionen, framför allt användandet av Cannabis bland unga, har vår rådgivning till hjälpsökande familjer ökat under året.

Vi har under 2014 samarbetat med bl.a. Roslagspolisen, Trygg i Täby, Trygghetskonsulenterna i samtliga fem kommuner i vårt upptagningsområde, samt med Rikskriminalpolisens narkotikarotel på Kungsholmen, där vi träffar föräldrar som har ungdomar under 18 år som delges narkotikabrott.

De föräldrar, som vi i AMD Täby träffar hos Rikskriminalpolisens narkotikarotel är alla bosatta i någon av de ovanstående kommunerna.

Vi återkommer med sedvanliga handlingar för verksamhetsåret 2014.

Med vänlig hälsning

Karin Stenmarck Olsson
AMD Anhöriga Mot Droger Täby

IFS Österåker-Danderyd-Vaxholm

Åkersberga 2015-03-13

(tillhör schizofreniförbundet)

c/o Kent Blomnell

Idsäturatorpsvägen 8

184 70 Åkersberga

Österåkers kommun

Socialförvaltningen

Alceahuset

Åkersberga

Intresseföreningen för schizofreni i Danderyd ansöker härmed om högsta möjliga verksamhetsbidrag för vårt planerade verksamhetsår 2015

Föreningen omfattar tre kommuner Österåker, Danderyd och Vaxholms kommuner och är ansluten till riksorganisationen Schizofreniförbundet och andra liknande psykosor som är ett handikappförbundet och uppbär statsbidrag. Föreningen har i dagsläget 40 medlemmar, många är anhöriga och närstående till psykiskt funktionshindrade, några är själva drabbade och ytterligare ett antal är vårdpersonal. 16 stycken är hemmahörande i Danderyds kommun.

Målsättningen med verksamheten är att sprida information och kunskap om schizofreni och andra psykosjukdomar för att bidra till förståelse och respekt för de drabbade och deras anhöriga. Föreningen fungerar som mötesplats för ovan angivna grupper. Våra styrelsemöten har vi under året hållit i Mörby träfflokal, samt hemma hos ordförande i Skärgårdstad, Åkersberga. Medlemsmöten har hållits i kyrkligt centrum i Åkersberga.

Att få träffa andra som haft eller kommit i kontakt med liknande, ofta svåra upplevelser i samband med psykiska sjukdomar har visat sig vara ett ovärderligt stöd. En annan viktig uppgift är att fungera som påtryckargrupp och inte minst samarbetspartner till myndigheter framförallt kommuner och landsting.

Målgruppen för verksamheten är i första hand anhöriga till personer med psykisk funktionsnedsättning samt personer med själverfarenhet

Verksamhetens inriktning är att arbeta i psykiatrireformens anda samt att påverka vård och rehabilitering utifrån de drabbades situation och förbättra levnadsvillkoren för dem och deras anhöriga.

Verksamheten genomförs i olika former, t ex informations-och medlemsmöten kurser och konferenser, representation i aktiviteter som offentlig verksamhet inbjuder till, självhjälpgrupper, studiecirklar etc. Föreningen samarbetar dessutom med Studieförbundet Vuxenskolan.

Föreningen har ingen annan ekonomi än medlemsavgifter samt ev. föreningsbidrag. Allt arbete i föreningen görs utan ersättning på frivillig basis.

Verksamhetsberättelse, verksamhetsplan för 2015 bifogas samt vår broschyr. Vårt postgiro är IFS Österåker-Danderyd 25 31 71-3

IFS-Österåker-Danderyd-Vaxholm


Kent Blomnell, ordförande



Hörselskadades förening
i Täby med omnejd

SN 2014 -12- 29

Täby 2014-12-22

ÖSTERÅKERS KOMMUN
Socialnämnden
184 86 ÅKERSBERGA

Ansökan om föreningsbidrag till Hörselskadades förening i Täby med omnejd för år 2015

Kontaktman i detta ärende är
Clas Viotti, Brinkvägen 41, 187 34 Täby. Telefon 08/768 74 20
E-post clas.viotti@swipnet.se

Hörselskadades förening i Täby med omnejd ansöker härmed om verksamhetsbidrag till föreningens verksamhet under år 2015 i likhet med tidigare år.

Föreningen är ansluten till Hörselskadades Riksförbund (HRF).

Vår statistik visar att vi fn har 225 medlemmar varav 31 är bosatta i Österåkers kommun.

Vid senaste årsmötet i mars 2014 valdes följande funktionärer:

Ordförande: Clas Viotti, Brinkvägen 41, 187 34 Täby
Telefon 08-768 74 20, E-post clas.viotti@swipnet.se

Sekreterare: Gunnar Gustavsson, Brinkvägen 18, 187 50 Täby

Kassör: F n vakant

Årsmöte 2015 kommer att hållas den 28 mars.

Efter årsmötet översänder vi verksamhetsberättelse, ekonomisk rapport samt revisionsberättelse för år 2014.

Vi hoppas på som tidigare en välvillig behandling av vår ansökan.

Med vänliga hälsningar


Clas Viotti

HÖRSELSKADADES FÖRENING I TÄBY MED OMNEJD

(Danderyd, Täby, Vallentuna, Vaxholm, Österåker)

c/o Clas Viotti, Brinkvägen 41, 187 34 Täby

Föreningens postgiro 73 31 05-1

RSMH – I Samma Båt

2015-03-21

Österåkers Kommun
Socialförvaltningen
184 86 Åkersberga

bilaga 6
SN 2015-03-27

ANSÖKAN OM FÖRENINGSBIDRAG FÖR 2015

Vill härmed ansöka om ett föreningsbidrag för 2015.

RSMH – I Samma Båt är en lokalförening inom Riksförbundet för Social och Mental Hälsa.

Föreningens främsta uppgift är att stödja och uppmuntra människor som lider av psykisk ohälsa och ta tillvara nämnda människors intressen i form av intressepolitiskt arbete i olika sammanhang.

För att du som eventuell bidragsgivare skall få en utförligare bild av våra strävanden och mål, medsänder vi vår verksamhetsberättelse.

Föreningens medlemmar kommer mestadels från kommuner i nordöstra sjukvårdsområdet som Danderyd, Täby, Åkersberga, Lidingö, Sollentuna, Vallentuna och Vaxholm.

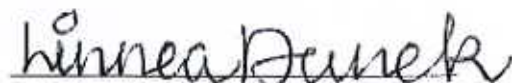
Alla bidrag stora som små utgör en viktig ingrediens i våra strävanden att uppfylla medlemmarnas önskemål,

I hopp om att du befattningshavare/handläggare läser vår medsända verksamhetsberättelse och att du ser positivt på vår begäran om ett ekonomiskt stöd för innevarande år tecknar vi å föreningens vägnar vänligen

Vaito Luomala
Ordförande



Linnea Dunek
Kassör



ADRESS:
RSMH I Samma Båt
Gröna Vägen, Hus 33
182 57 Danderyd

Org.nr: 812000-1162
Tel: 08-7550616
E-mail: rsmh.isb@hotmail.com
plusgiro: 445509-3

Österåkers Kommun
Vård- och omsorgsnämnden med kopia till Kultur- och utbildningsnämnden
184 86 Åkersberga

Täby den 10 december 2014

Ansökan om grundbidrag och särskilt bidrag till vår handikappförening för 2015

Då vi inte vet vem som har ansvar för handikappföreningar och ansvaret för att våra utvecklingsstörda har goda levnadsvillkor och kan leva ett liv som andra vänder vi oss till båda nämnderna med vår ansökan.

Vi ansöker om grundbidrag för år 2015 med samma belopp som gäller i Vallentuna, dvs med 140 kr/medlem. Vi söker bidrag för våra medlemmar i Österåkers kommun som är 101 st varav 39 st är familjemedlemmar.

Vår förening täcker Österåker, Danderyd, Täby, Vallentuna och Vaxholms kommuner och har f n totalt 443 medlemmar varav 165 är familjemedlemmar i dessa kommuner.

Vår förening planerar för att genomföra en hel del verksamhet där vi bjuder in alla våra medlemmar i våra 5 kommuner. Aktiviteterna kommer i den mån det är möjligt att spridas så att de sker växelvis i de olika kommunerna. En förutsättning för att kunna genomföra aktiviteterna är att vi får bidrag från kommunerna och vi ansöker därför om ett särskilt bidrag för dessa planerade aktiviteter under 2015 med specificering enligt bilaga.

Andel särskilt verksamhetsbidrag för Österåker 20 100 kr

Bidraget är en förutsättning för att vi ska kunna bedriva meningsfull verksamhet för våra medlemmar och deras familjer även i Österåker.

Med vänlig hälsning

FUB i Södra Roslagen



Gunnar Råhlander, ordförande
e-post: gunnar.rahlander@telia.com



Sören Wiklund, kassör
wiklund.soren@gmail.com

Ansökan om bidrag till Bris region Mitt

Vi ansöker härmed om 10 kronor per barn från Österåker kommun för år 2016.
Totalt 104 190 kr för kommunens 10 419 antal barn.

När vuxenvärlden sviker och när ingen ser eller lyssnar så finns Bris. Barnen berättar om allt från mobbning, självskadebeteenden till oro över missbrukande föräldrar och brist på framtidstro. För många barn som kontaktar oss är det första gången de vänder sig till en vuxen. Så ser verkligheten ut för många barn.

Barnkonventionen säger att alla barn har rätt till en närvarande vuxen som stöttar och hjälper när livet är svårt – oavsett var barnet bor eller vilken tid det är på dygnet, men verkligheten visar något annat.

Bris är ett skyddsnät för utsatta barn eftersom barn och unga höra av sig anonymt och kostnadsfritt. Det finns många barn som berättat för oss hur deras kontakt med Bris blev vändningen under en svår period.

Bris stödverksamhet bemannas av 17 heltidsanställda kuratorer. Stödverksamheten erbjuder alla barn i Sverige och Österåker kvalificerat och utökat stöd. Bris regioner utför ett viktigt arbete för att förbättra barns livsvillkor samt att, med hjälp av volontärer, informera barn i hela landet om deras rättigheter.

Under de senaste åren har Bris i genomsnitt haft 23 000-26-000 kontakter per år, via telefon, mejl eller chatt.

Bris erbjuder även utbildningar och föreläsningar till personer som på olika sätt jobbar med barn, baserade på mångåriga erfarenhet av samtal med barn och unga.

Bidragen från kommunerna är en absolut förutsättning för vår verksamhet så att vi även fortsättningsvis kan stötta alla barn som kontaktar oss.

Med vänlig hälsning

Elena Luckey,
regionchef Bris region Mitt
Elena.luckey@bris.se

BRIS

Box 3415, 103 68 Stockholm
Besöksadress: Sveavägen 38, 5 tr
Tel: 08-598 888 00
Org.nr: 80 20 13-3420
PG: 90 15 04-1 | BG: 901-5041
www.bris.se

8.

Familjestödsenhetens verksamhetsplan 2015

Beslutsförslag:

Socialnämnden antar familjestödsenhetens verksamhetsplan 2015.

Tjänsteutlåtande

Socialförvaltningen

Till Socialnämnden

Datum 2015-05-27

Dnr SN 2014/0064

Familjestödsenhetens verksamhetsplan 2015

Sammanfattning

Revisorerna har 2014-10-15 uppmärksammat Socialnämnden att familjestödsenheten saknar en verksamhetsplan som antagits av Socialnämnden.

Beslutsförslag

Socialnämnden beslut

Anta familjestödsenhetens verksamhetsplan 2015.

Bakgrund

De förtroendevalda revisorerna i Österåkers kommun har gett PwC i uppdrag att granska Socialnämndens styrning, ledning och kontroll av familjestödsenheten. Utifrån PwCs granskning har revisorerna uppmärksammat Socialnämnden att familjestödsenheten saknar en verksamhetsplan som antagits av Socialnämnden. En antagen verksamhetsplan ska säkerställa en tillfredsställande målkedja och att rätt prioriteringar görs inom familjestödsenheten.

Förvaltningens slutsatser

Förvaltningen har tagit fram en verksamhetsplan för familjestödsenhetens verksamhet. Planen beskriver aktuell organisation och dess arbetsuppgifter. Planen avslutas med de åtaganden som enheten ansvarar för och som inryms i aktuell budget.

Förslaget till verksamhetsplan har diskuterats på familjestödsenhetens arbetsplatsträff och varit föremål för samverkan med de fackliga parterna (Försam) under våren 2015.

Bilagor

1. Familjestödsenhetens verksamhetsplan 2015



Anne Simmasgård
Socialchef



Yvonne Aili
Enhetschef

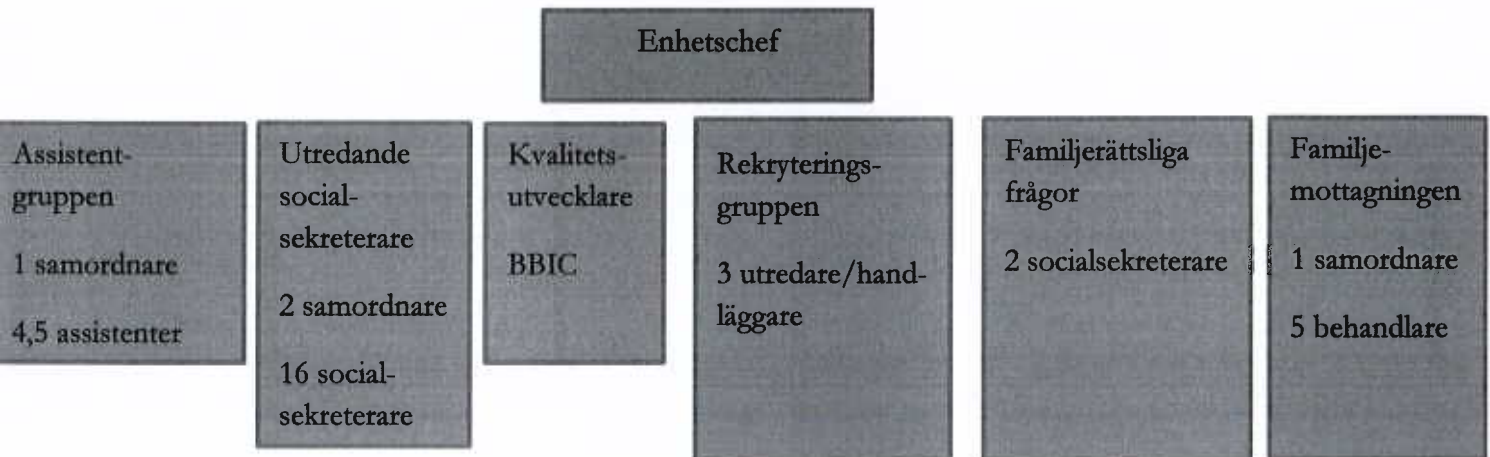
Familjestödsenhetens verksamhetsplan 2015

Socialnämndens ansvar

Socialnämnden fullgör kommunens uppgifter inom socialtjänsten (Individ- och familjeomsorg) och vad som sägs i lag om socialnämnd, exklusive omsorgen om äldre människor och människor med fysiska och psykiska funktionshinder. Socialnämnden fullgör även kommunens uppgifter vad gäller flykting- och invandrarfrågor, uppgifter enligt skuldsaneringslagen, föräldrabalken och uppgifter avseende familjerådgivning och ungdomsmottagning.

Familjestödsenhetens verksamhet

Familjestödsenheten arbetar med myndighetsutövning och genomför vissa insatser. Arbetet är organiserat enligt följande:



Enhetschefen har personal- och ekonomiskt ansvar. Enhetschefen ansvarar för att verksamheten bedrivs i enlighet med gällande lagar och förordningar, att medarbetarna har ett gott bemötande samt att uppsatta förändringsmål genomförs i planerad takt. Enhetschefens ansvar är att skapa förutsättningar för medarbetarnas delaktighet och engagemang och att enhetens arbete skapar värde för våra barn och familjer.

Samordnaren har ett funktionsuppdrag som innebär dagligt arbetsledning i syfte att stödja den enskilda socialsekreteraren och ansvara för ärendefördelning så att arbetsgruppen utför rättsäker myndighetsutövning. Samordnaren ska handleda, stödja användandet av beslutade arbetsmetoder, och fånga upp verksamhetens behov. Tillsammans med kvalitetsutvecklaren ansvarar samordnaren för introduktion av nyanställda.

2010 erhöLL förvaltningen BBIC licens från Socialstyrelsen. BBIC är ett enhetligt system för utredning, planering och uppföljning inom social barnavård. Syftet är att stärka barns ställning, främja ett bättre samarbete med barnet och dess nätverk, skapa struktur och systematik i dokumentationen, så att insatser kan följas upp samt att bidra till ökad rättsäkerhet. Förvaltningen har en **kvalitetsutvecklare** för BBIC i syfte att säkerställa god inskolning av nya medarbetare och för kvalitetssäkring av utredningsmodellen. Målet är att bli "världsbäst" på BBIC.

Assistentgruppen har det administrativa ansvaret för den del av förvaltningen som lyder under Socialnämnden. Gruppen hanterar inkomna handlingar, beslut från socialsekreterare och Socialnämnd, in- och utbetalningar och vårdfakturor. Socialnämndens andrahandsuthyrning till klienter efter biståndsbeslut sköts av assistenterna, liksom dödsboudredningar och faderskapsbekräftelser. Även viss personaladministration hanteras av gruppen. Ansvar för Socialnämndens reception och arkiv ryms också inom assistentgruppen. Förvaltning av verksamhetsystemet Procapita sköts av edarbetare i gruppen.

De **utredande socialsekreterarna** förhandsbedömer, utreder och beslutar, eller lämnar förslag till beslut, om bistånd till vård och behandling. I en utredning belyses olika faktorer och såväl resurser som svårigheter vägs in i bedömningen. Utgångspunkten är att ta reda på vad barnet behöver, om föräldrarna har förmåga att tillgodose dessa och hur föräldrarnas eventuella problematik påverkar barnet. De insatser som erbjuds syftar till att stärka föräldraförmågan och därmed förbättra barnets situation.

Arbetet ska i första hand ske genom frivilliga stödinsatser i samverkan med familjen. Utifrån förvaltningens bemötandepolicy är enhetens arbete organiserat så att barnen och familjerna ska träffa så få socialsekreterare som möjligt. Målet är att familjer ska uppleva kontinuitet. Principen är därför att alla beviljade insatser ska följas upp av den utredande socialsekreteraren.

I de fall ett barn behöver skydd och frivilliga insatserna inte är möjliga, kan socialsekreteraren, efter utredning, föreslå beslut om ansökan om insatser med stöd av lag med särskilda bestämmelser om vård av unga (LVU). I dessa ärenden företräder som regel samordnaren Socialnämnden i Förvaltningsrätten. När andra myndigheter såsom åklagare begär yttrande är det de utredande socialsekreterarna som ansvarar för detta.

Inom **rekryteringsgruppen** arbetar tre utredare/handläggare med att rekrytera och utreda nya familjehem, kontaktpersoner och kontaktfamiljer. Att ta emot ett barn som behöver placeras utanför det egna hemmet är ett stort och krävande åtagande. Ambitionen är att undvika sammanbrott, då barn tvingas byta familjehem under en placering. För att stötta familjehemmen handleds därför alla familjehem av rekryteringsgruppen. Rekryteringsgruppen bildades 2010 som en del i strävan att hålla nere kostnader med bibehållen eller förbättrad kvalitet på familjehemsinsatserna. Tidigare användes HVB-placeringar och konsultstödda familjehem i större utsträckning, vilket bidrog till en ansträngd budget med underskott.

Inom familjestödsenheten arbetar två socialsekreterare med vissa **familjerättsliga frågor**. Deras huvudsakliga arbetsuppgift är att på uppdrag av tingsrätten göra vårdnads-, boende- och umgängesutredningar samt att yttra sig i dessa frågor. De verkställer också samarbetsamtal på uppdrag av tingsrätten mellan frånskilda föräldrar som behöver komma överens i frågor som rör de gemensamma barnens boende, umgänge, vårdnad och försörjning. De ansvarar för adoptionsutredningar och ger stöd i adoptionsfrågor. De utreder även faderskap till barn med föräldrar som inte är sammanboende. De verkställer umgängesstöd beslutade av tingsrätten.

Inom **familjemottagningen** finns kommunens insatser för barn och deras familjer, så kallad öppenvård, samlad. Deras uppdrag är att erbjuda vård på hemmaplan och på så vis undvika placeringar av barn utanför föräldrahemmet. Mottagningen genomför biståndsbedömda familjebehandlingsinsatser som den utredande socialsekreteraren beviljat ett barn. På mottagningen finns också en ”öppen mottagning” vilket innebär att föräldrar själva kan söka individuell hjälp. En sådan ansökan utreds och beslutas inom familjemottagningen och de beviljade insatserna registreras på föräldrarna. Insatsen Sociala insatsgrupper (SIG) verkställs av mottagningen och det finns två medarbetare som arbetar halvtid med insatsen med en kapacitet att arbeta med fyra unga. Familjemottagningen utför den kommunala familjerådgivningen, samarbetsamtal och verkställer ungdomstjänst.

Familjestödsenheten erbjuder två olika varianter av **föräldrautbildning**. Komet vänder sig till föräldrar som vill minska konflikter med sitt barn och få praktiska verktyg för att få det att fungera bättre hemma. De kurser som hålls är lämpade för föräldrar med barn som är 12 år och äldre. ABC riktar sig mot föräldrar med barn i åldrarna 3-12 år som vill ha stöd i att utveckla sitt föräldraskap. Utbildningarna hålls av personal från familjemottagningen och rekryteringsgruppen.

Familjestödsenhetens åtaganden

Familjestödsenheten strävar efter att det stöd som erbjuds barn och deras familjer präglas av hög kvalitet, respekt för människors integritet och självbestämmande och ett gott bemötande.

Familjestödsenheten ska uppfattas som tillgänglig och de öppenvårdsinsatser som erbjuds ska präglas av god service och baseras på en evidensbaserad praktik.

Barnets perspektiv ska genomsyra familjestödsenhetens arbete. Det innebär bland annat att barnets rätt till information, deltagande och inflytande, ska vara rådande. Hur det sker ska dokumenteras. Även vilka konsekvenser ett beslut får på barnets situation ska dokumenteras.

Familjestödsenheten ska **samverka** med aktörer som är viktiga i barnets liv för att gagna barnets bästa. Det gäller även om behoven ska tillgodoses av andra aktörer än Socialnämnden. Enheten ska ta aktivt ansvar för att samordnade individuella planer (SIP) upprättas och att BUS-överenskommelsen efterföljs. Enheten ska aktivt sprida information om uppdraget och bjuda in andra aktörer såsom skola, kyrkan och landstingets aktörer till informationsträffar.

Anmälningar om barn som far illa och ansökningar om stöd ska hanteras samma dag som de inkommer till Socialnämnden. Vid en anmälan ska en skyddsbedömning göras samma dag. Förhandsbedömningar ska hålla hög kvalitet och göras inom 14 dagar.

Utredningar ska göras skyndsamt och inte pågå längre än nödvändigt. Utredningar ska präglas av respekt för människors integritet och inte göras mer omfattande än vad som är motiverat. Utredningar ska slutföras inom fyra månader.

Barn som har **utsatts för eller bevittnat våld** mellan närstående ska utredas. Vid förekomst av våld inom familjen ska arbetet samordnas med den enhet som utreder och beviljar insatser för den vuxne.

Familjestödsenhetens arbete ska präglas av **rättssäkerhet**. Alla personakter ska hållas välstrukturerade. Journalanteckningar ska vara korta med tydliga hänvisningar till andra handlingar i akten. Journalanteckningar ska föras in skyndsamt, dock senast inom en vecka.

Inom familjemottagningen ska arbetet präglas av **tillgänglighet och professionell service av hög kvalitet**. Alla biståndsbeslutade öppenvårdsinsatser ska påbörjas inom sju dagar och ambitionen är att insatsens mål ska vara uppnådda inom åtta månader. De par som önskar få familjerådgivning ska erbjudas tid inom tre veckor. Tid för samarbetsamtal ska erbjudas föräldrar inom två veckor.

Uppföljning

För att uppfylla lagens och föreskrifters krav följs familjestödsenhetens arbete upp kontinuerligt. Det görs genom en årlig uppföljning av måluppfyllelse och regelbundna budgetuppföljningar. Förvaltningens årliga bemötandeundersökning är också en del av enhetens uppföljning. Varje månad följs utredningstiderna upp. Förhandsbedömningar följs upp inom fjorton dagar.

Hantering av avvikelser, klagomål och synpunkter är en del i familjestödsenhetens kvalitetsarbete, liksom lex Sarah-rapporteringar.

Kvalitetsutvecklare för BBIC följer månatligen upp att licenskraven efterföljs.

9.

Förhyrning av lokal för öppenvård

Beslutsförslag:

Socialnämnden föreslår Kommunstyrelsen besluta

1. Ge Socialnämnden i uppdrag att hyra lokal från Armada Kommunfastigheter AB om 125 kvm i Alceahuset för öppen missbruksvård till en maxkostnad av 200 000 kr per år tidigast från och med 1 december 2015.
2. Finansiering sker inom Socialnämndens ram.

Tjänsteutlåtande

Socialnämnden

Till Socialnämnden

Datum 2015-05-27

Dnr SN 2015/0036

Förhyrning av lokal för öppenvård

Beslutsförslag

Socialnämnden föreslår Kommunstyrelsen besluta

1. Ge Socialnämnden i uppdrag att hyra lokal från Armada Kommunfastigheter AB om 125 kvm i Alceahuset för öppen missbruksvård till en maxkostnad av 200 000 kr per år tidigast från och med 1 december 2015
2. Finansiering sker inom Socialnämndens ram

Bakgrund

Socialnämnden behöver hyra en lokal som ska användas för socialförvaltningens missbruksvård i form av öppenvården Flotten samt ny verksamhet sysselsättning för personer med missbruk och beroendeproblematik.

Öppenvården Flotten har idag inte ändamålsenliga lokaler. Verksamheten består av två terapeuter och en boendestödare. Terapeuterna har varsitt rum i en lokal utan grupprum för verksamhetens mindre grupper eller den större 12-stegsgruppen. Verksamheten saknar pentry vilket försvårar för den öppna grupp för personer med missbruk som vid sina veckoträffar har behov av social gemenskap i form av att tillsammans ordna smörgåsar och umgås. Verksamheten har inrymts där som en preliminär lösning för ett år sedan och ny lösning har eftersökts sedan dess. Boendestödaren har idag ett kontorsrum i den intilliggande Beroendemottagningen.

I Socialstyrelsens nationella riktlinjer för vård och stöd vid missbruk och beroende (2015) rekommenderas insatser för sysselsättning för personer med missbruk och beroende. Brist på sysselsättning lyfts i riktlinjerna fram som ett vanligt förekommande hinder för lyckad behandling och återanpassning i samhället.

Sysselsättning i öppenvård är en verksamhet som idag inte erbjuds i kommunen för personer med missbruk och beroende som huvudproblematik. Verksamheten planeras inför 2016 och kommer att innebära nyanställning samt lokalbehov i form av en samlings- och utgångspunkt för personer i sysselsättning.

I Alceahuset på plan 2 finns en lokal som efter viss ombyggnation kan lämpa sig väl för den beskrivna verksamheten. Det är Armada Kommunfastigheter AB som är fastighetsägare. Lokalen är ca 125 kvm och skulle kunna rymma arbetsplatser, vissa verksamhetsrum, samt ett grupprum. Det finns möjlighet till pentryfunktion och till handikappanpassad toalett. Det finns en ingång till Alceahuset på plan 2 (jourentrén) som besökare i huvudsak skulle kunna använda. Det är Kommunstyrelsen som fattar beslut om förhyrning av nya lokaler enligt kommunens reglementen.

Tjänsteutlåtande

Förvaltningens slutsatser

Socialförvaltningen arbetar utifrån målsättningen att erbjuda en individanpassad vård och behandling på hemmaplan och ser möjligheten att med sysselsättning för målgruppen kunna minska ner vårdvистер på arbetskooperativ eller hem för vård och boende. Sysselsättningen kan ha ett rehabiliterande fokus för personer som inte står nära arbetsmarknaden och som inte är berättigade till sysselsättningsinsatser via Vård- och omsorgsnämnden.

Sysselsättning för personer med missbruk utgör tillsammans med öppenvården Flotten hela den samlade öppenvården inom vuxenstödsenheten och dessa två kan med fördel samlokaliseras för bästa samutnyttjande av såväl lokaler som personal. Verksamheten behöver inte inrymmas inom det skalskydd som diskuteras i Alceahuset utan är en fristående verksamhet som tar emot besökare utan att de behöver gå genom receptionen, liksom andra öppna verksamheter i kommunen.

Finansiering sker inom Socialnämndens ram inom posten för vuxenstöd.

En ombyggnation av aktuell lokal skulle kunna genomföras under hösten 2015, samtidigt som verksamheten planeras. Startdatum planeras till den 1 december 2015.



Anne Simmasgård
Socialchef



Catrin Josephson
Enhetschef