

Bilaga 1

Program för Östanå, Roslags-Kulla och Wira



© Österåkers kommun, Samhällsbyggnadsförvaltningen

Projektleddning: SWECO Studio plan,
Peter Lindroos

Fotografier: Lin Wiklund,
Joe Lindström,
Peter Lindroos,
där ej annat anges

Kartor och
figurer: SWECO Studio plan,
där ej annat anges

Kartor: SWECO Studio plan
på underlag från
Österåkers kommun

Tabeller,
diagram mm: Se källa vid respektive
figur

Tryckt: Stockholm 2012

Besöksadress: Hackstavägen 22,
Åkersberga

Postadress: Österåkers kommun,
Samhällsbyggnadsförvaltningen
184 86 Åkersberga

Internet: www.osteraker.se

Läsanvisning

Detta program består av en huvudrapport, en bilaga med planeringsförutsättningar och två underlagsrapporter. Detta dokument är bilagedelen.

Huvudrapporten i separat dokument är indelad i sex kapitel. Efter det inledande kapitlet presenteras den långsiktiga visionen för området uppbruten i målsättningar. Därefter sammanfattas och analyseras områdets förutsättningar. Sedan presenteras förslaget till programskiss följt av en översiktlig konsekvensbeskrivning med bedömning av behovet av miljöbedömningar för kommande detaljplaner. Sist presenteras principerna för genomförande.

Organisation

Detta program har tagits fram av Sweco, Studio Plan, Stockholm på uppdrag av Samhällsbyggnadsförvaltningen. Programmet har tagits fram i samarbete med Östanå Fideikommiss AB, BTH Bostad, Projex AB Arkitekter och Hjälpvetadshus.

Österåkers kommun	
Lars Barrefelt	Stadsarkitekt
Bo Lidén	Utredningschef
Sofie Enander	Trafikingenjör
Clas-Göran Herrgård	Exploateringsingenjör

Roslagsvatten AB	
Hans Abrahamsson	Utredare

De två underlagsrapporterna är dels en inventering av programområdets kulturvärden (Kulturanalys, Sweco och Nyrens 2009) och dels en analys av områdets landskapsbildsvärden (Landskapsanalys, Sweco 2010).

Sweco, Studio Plan, Stockholm	
Joe Lindström	Samordnande uppdragsledare
Peter Lindroos	Uppdragsledare
Pia Kjellgren-Schönning	Expert
Kristoff Laufersweiler,	Medverkande
Hanna Elmén, Erik Nordgren, Maria Westerdahl, Nina Pisto Berg, Anna Härlin	
Sweco, Natur och miljö, Stockholm	
Pernilla Westerlund	Ansvarig miljökonsekvenser
Kajsa Nilsson	Granskning miljökonsekvenser
Sweco, Trafikplanering, Stockholm	
Sverker Hansson	Ansvarig trafik
Jenny Carlsson	Handläggare trafik
Stefan Aronsson	Ansvarig geoteknik
Jindar Turkan	Handläggande geoteknik

SWECO 

 Österåker

Innehåll

Bilaga - Planeringsförutsättningar

Tidigare beslut och gällande planer	4
Areal och markägoförhållanden	6
Nuvarande markanvändning	6
Befolkning	6
Service och arbetsplatser	6
Trafik	8
Tillgänglighet	8
Trafiknätet	8
Resbehov och trafikallsträng	8
Trafiksäkerhet	8
Teknisk försörjning	10
Vatten och avlopp	10
El och tele	10
Avfallshantering	10
Geoteknik	12
Östanå	12
Wira	12
Roslags-Kulla	12

Landskapsbild	14
Wira	14
Roslags-Kulla	14
Mälby	16
Östanå slott	16
Östanå såg och Ennäsudden	19
Natur- och kulturmiljö	20
Grönstruktur och naturmiljö	20
Kulturmiljö	22
Dag- och ytvatten	25
Strandskydd	26
Hälsa och säkerhet	26
Rekreation och tillgänglighet	26
Djurhållning och lantbruk	28
Risk och säkerhet	30
Buller	30
Övrig miljöpåverkan	31
Klimatpåverkan och hushållning med naturresurser	32
Klimatpåverkan	32
Hushållning med naturresurser	32
Riksintressen	32

Bilaga - Planeringsförutsättningar

Tidigare beslut och gällande planer

Översiktsplan

I kommunens översiktsplan *Skärgård och stad* (2006) redovisas Östanå, Roslags-Kulla och Wira som ett utredningsområde för bostäder och verksamheter.

Enligt översiktsplanen innehåller området idag "flera grupper av samlad bebyggelse, delvis med mycket lång tradition, som skulle kunna bilda en kärna kring en medveten förtätning/komplettering".

Området kring bryggan skulle kunna utvecklas till ett mindre kustsamhälle "i likhet med Dalarö eller Furusund". Bryggan med närområde utgör redan idag en knutpunkt och omstigningsplats för trafiken till Ljusterö. Detta är en funktion som kan "accentueras, i synnerhet om järnvägen på sikt dras vidare från Åkersberga".

Enligt översiktsplanen bör bryggan "utvecklas till en naturlig anknäppningspunkt för person- och godstrafik ut till önarna och delar av norra skärgården med förbättrade uppställningsplatser för bilar och kompletterad service".

Läget för en eventuell framtida fast förbindelse till Ljusterö ska beaktas i planeringen.

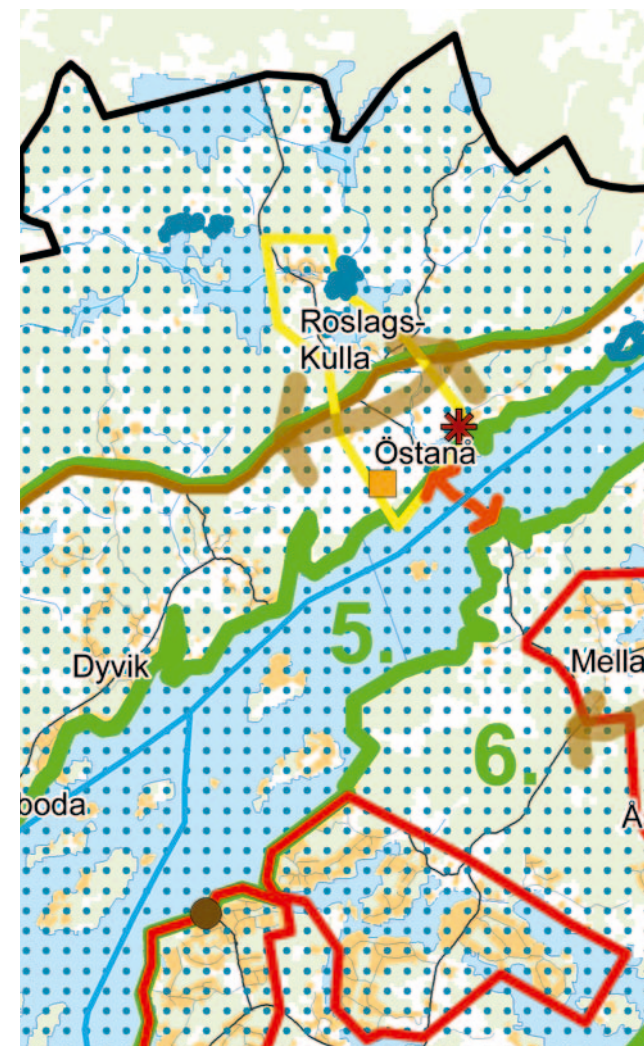
Vidare ska "områdets utveckling studeras i ett planprogram". VA-frågan ska studeras i samband med planarbetet.

Turismens betydelse för såväl kommunen som för övriga regionen lyfts fram i översiktsplanen. Fyra av de fem punkter som nämns som viktiga för en positiv utveckling av turismen är särskilt relevanta för Östanå-området:

- Gästhamnar i anslutning till centrum och servicepunkter i skärgården
- Aktivitetsområden för friluftsliv och turism
- Väl fungerande knutpunkter för byte mellan land- och sjötransporter
- Nödvändig handel och service i skärgårdsområdet.



Utdrag ur Översiktsplan 2006, Österåkers kommun



Strategi för vatten och avlopp (VA-strategi)

I kommunens VA-strategi (antagen av kommunfullmäktige 2007-11-05) föreslås Östanå, Roslags-Kulla och Wira ingå i ett nytt VA-verksamhetsområde med utbyggnad på 1-10 års sikt. I strategin säkras dricksvattentillgången genom en sjöledning från Skärgårdsstad till Östanå och vidare till Roslags-Kulla och Wira. Hanteringen av spillvatten föreslås ske via ett nytt reningsverk. (Se utförligare beskrivning i avsnittet *Teknisk försörjning*)

Detaljplan för Wira Utby

Strax norr om Wira finns en gällande detaljplan (antagen KF 1992-12-14 § 178, laga kraft 1993-01-22, genomförandetiden slutade 2008-01-22) som avser att möjliggöra ett 50 -tal nya bostäder i friliggande enbostadshus. Planområdet omfattar ca 20 ha.

Avsikten är att *"en ny sammanhållen by, Wira Utby, ska bildas som via lekäng och gångväg knyts till Wira bruk."*

I planen finns möjlighet att bygga en förskola i fall att behov finns.

En ny infart från väg 984 avses trafikförsörja den nya bebyggelsen. Vid infartsvägen medger planen att en ny busshållplats byggs.

Det faktum att Wira bruk är av riksintresse för bl.a. kulturminnesvården innebär att planen ställer större krav på utformning av den nya bebyggelsen. "Planens avsikt är att utformningsmässigt knyta an till Wira Bruk på ett hänsynsfullt och samtidigt realistiskt sätt. Bebyggelsen i den gamla byn har aldrig reglerats utan fått anpassa sig till naturens förutsättningar och fått växa fram gradvis, hela tiden med hänsyn till



Illustration till detaljplanen för Wira Utby

produktionens förutsättningar och befintlig bebyggelse. Wira Utby avses anpassa sig till terrängens formationer och utnyttja de bästa boplatserna. Detta ger en organisk plan där vägnät och husplacering är oregelbunden och omväxlande. Bebyggelsen är sammanhållen, men ej så pass tät att inte grönska och natur kan dominera gaturummet.

Areal och markägoförhållanden

Programområdet är ca 7432 ha stort. Marken inom programområdet ägs till stor del av Östanå Fideikommiss AB.

Nuvarande markanvändning

Den dominerade markanvändningen inom programområdet är jord- och skogsbruk. I området finns ca 163,5 ha vattenområden. En förhållandevis liten markandel är avsedd för bostadsändamål.

Befolkning

Inom programområdet finns ca 600 folkbokförda personer. Närheten till Stockholm och andra i regionen mer centralt belägna kommuner kan innebära att många är folkbokförda på annan plats trots att de tillbringar en stor del av sin tid i området. Under sommarhalvåret beräknas befolkningen vara större.

Service och arbetsplatser

I området är den kommersiella servicen mycket begränsad och utgörs av en mindre servicebutik vid Östanå färjeläge. I övrigt finns en större butik söderut längs med väg 276

Den offentliga servicen inom området är också begränsad. I Roslags-Kulla mitt emot kyrkan finns förskola/skola med barn från 1-årsåldern till 12-årsåldern. Totalt har förskola och skola ca 130 barn.

De flesta bofasta inom programområdet pendlar till arbetsplatser på annan ort.

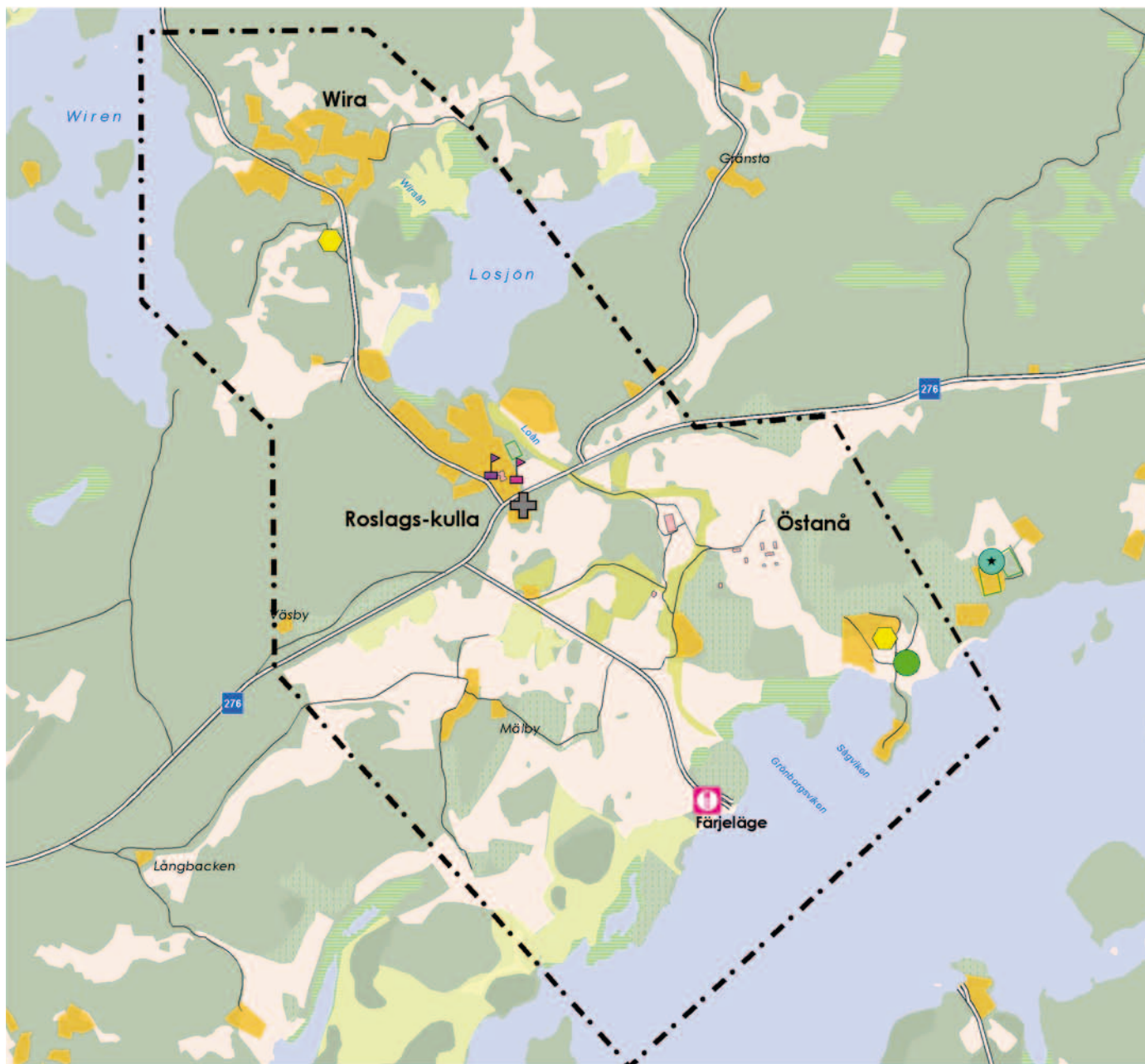
De få arbetstillfällen som finns i området är främst knutna till småföretagande och jordbruk.



Servicebutiken vid Östanå färjeläge



Roslagskulla skola



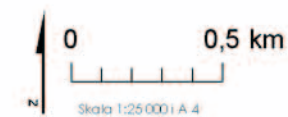
Nuvarande markanvändning
Kommersiell och offentlig service
Näringsliv

- Programområde
- Upplag för skogsbruk
- Jordbruksändamål
- Församlingshem
- Skola/Fritids
- Förskola
- Kiosk
- Idrottsplats

Teckenförklaring terrängkarta

- Bebyggelseområde
- Barrskog
- Lövskog
- Sumpskog
- Ängs- och Hagmark
- Kärr
- Övrig mark

Program för Östanå, Roslags-Kulla och Wira



Trafik

Tillgänglighet

Målpunkter i området

Inom utredningsområdet ligger Roslags-Kulla kyrka, Östanå slott med tillhörande slottspark och Wira bruk.

Östanå färjeläge utgör en målpunkt för person- och godstrafiken till och från Ljusterö.

Inom området finns också Roslags-Kulla förskola/skola med barn från 1-årsåldern till 12-årsåldern. Totalt har förskola och skola ca 130 barn. På Ljusterö finns en förskola/skola. På skolan går ca 175 elever från omkringliggande öar och fastlandet. Det innebär att en del av eleverna troligen åker färjan från Östanå färjeläge till och från skolan. Skolan har årskurserna förskola till åk 9.

Närmaste gymnasium finns i Åkersberga.

Strax norr om Wira finns två sjöar, Largen och Wiren med ordnade badmöjligheter. Även på Ljusterö finns ett antal mer eller mindre ordnade badplatser.

Även busshållplatserna inom utredningsområdet utgör målpunkter.

Trafiknätet

Gång- och cykeltrafik

Gång- och cykeltrafiken rör sig huvudsakligen i blandtrafik längs med de vägar som finns i området.

Kollektivtrafik

Tillgängligheten till kollektivtrafiken är förhållandevis god. Området trafikeras av två busslinjer och har direktlinjer till Danderyds sjukhus under högtrafik. Linje 621 stannar vid Ljusterö vägskäl (korsning väg 276/Grönborgsvägen) och fortsätter sedan till Östanå färjeläge. Därefter vänder bussen och åker tillbaka till Ljusterö vägskäl och vidare till Roslags-Kulla kyrka. Linje 620 trafikerar Roslags-Kulla och Wira. Restiden från Ljusterö vägskäl till Åkersberga är ca 25 minuter.

Fordonstrafik

Det lokala trafiknätet i och kring utredningsområdet består huvudsakligen av väg 276 som delar området i två delar. Vägsträckan genom området är drygt 1400 meter och det finns flertalet större och mindre korsningspunkter längs med sträckan. Ur trafiksäkerhetssynpunkt är det angeläget att minska ner antalet korsningspunkter.

Grönborgsvägen går från väg 276 ner till Östanå färjeläge. Från väg 276 är det ca 1,5 km till färjeläget. Vägen har två körfält. I höjd med Lokvarn finns mötesplatser för fordon längs med körfältet i riktning mot färjeläget. Under sommaren ökar antalet invånare på Ljusterö till ca 20.000-30.000 personer. Detta innebär att många reser till och från Östanå färjeläge. Under högsäsong kan tidvis köer uppstå längs med Grönborgsvägen.

Norr om väg 276 går Rialavägen genom Roslags-Kulla och Wira. Svensbodavägen knyter ihop områ-

det Svensboda med väg 276 ca 400 meter öster om korsningen väg 276/Rialavägen.

Utöver huvudvägarna finns ett antal lokala vägar som försörjer utredningsområdet. I Östanå är de flesta gator ca 4-5 meter breda och har grusbeläggning. Det är inte alltid möjligt för två bilar att mötas.

Parkering

Vid Roslags-Kulla vägskäl finns en infartsparkering med ca 30 stycken platser. Vid Östanå färjeläge finns några uppställningsplatser för bil.

Resbehov och trafikallsträng

I dagsläget utgörs de allra flesta resorna i utredningsområdet södra del av resor till och från Östanå färjeläge där färjor till Ljusterö avgår var 20:e/40:e minut. Från Östanå går både person- och godstrafik ut till Ljusterö. Sommartid ökar antalet boende på ön från ca 1 500 till 20 000 - 30 000. Andelen trafik till och från Östanå färjeläge ökar kraftigt under denna tid.

Majoriteten av resorna norr om väg 276 utgörs av boenderelaterade resor till och från den samlade bebyggelsen i Wira och Roslags-kulla. I Roslags-Kulla finns även en förskola/skola som genererar en viss del trafik.

Utredningsområdet korsas av flera vandringsleder och är rikt på natur- och kulturvärden vilket gör att det finns en betydande mängd gång- och cykeltrafik inom området.

Trafiksäkerhet

Inga olyckor har polis- eller sjukhusrapporterats inom programområdet sedan 2003.



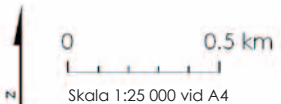
Trafiksituation nuläge

- Programområde
- Länsväg 276
- Huvudväg
- Lokalväg
- Fast färjeförbindelse
- Antal fordon per dygn

Teckenförklaring terrängkarta

- Bebyggelseområde
- Barrskog
- Lövskog
- Sumpskog
- Ängs- och Hagmark
- Kärr
- Övrig mark

Program för Östanå, Roslags-Kulla och Vira



F:\356\3\343\201000_0\VA15-gis\kartor\Mudd\Trafiksituation nuläge

Teknisk försörjning

Vatten och avlopp

Vattenförsörjning

I dagsläget finns ett litet kommunalt verksamhetsområde vid Roslags-Kulla som endast omfattar ett fåtal fastigheter i planområdet. Detta sköts av det kommunala bolaget Österåker Vatten. Vattenförsörjningen utanför det kommunala verksamhetsområdet sker genom enskilda anläggningar vilket medför att miljöpåverkan är av betydelse. Denna typ av vattenförsörjning är beroende av borrhade eller grävda brunnar.

Spillvattenhantering

Det saknas i nuläget ett gemensamt system för hantering av avlopp i Wira och i Östanåområdet. I Wira är situationen akut gällande spillvattensituationen och kräver åtgärder. I Roslags-Kulla finns ett reningsverk dimensionerat för 200 personekvivalenter (pe) som i dagsläget har ca 150 pe anslutna.

Nyligen har en etapplösning av situationen påbörjats i form av att den befintliga bebyggelsen i Wira ska anslutas till reningsverket i Roslags-Kulla.

Ett nytt reningsverk krävs i området för att kunna ansluta framtida inklusive kommande bebyggelse inom den gällande detaljplanen för Wira Utby

Dagvattenhantering

För närvarande finns inga dagvattenområden i Östanå, Roslags-Kulla eller Wira.

Ny VA-strategi

I kommunens VA-strategi (antagen av kommunfullmäktige 2007-11-05) föreslås Östanå, Roslags-Kulla och Wira ingå i ett nytt VA-verksamhetsområde med utbyggnad på 1-10 års sikt.

Dricksvattentillgången föreslås i strategin säkras genom att kommunen anlägger en sjöledning från Skärgårdsstad till Östanå som därifrån kan byggas vidare åt nordväst till Roslags-Kulla och Wira.

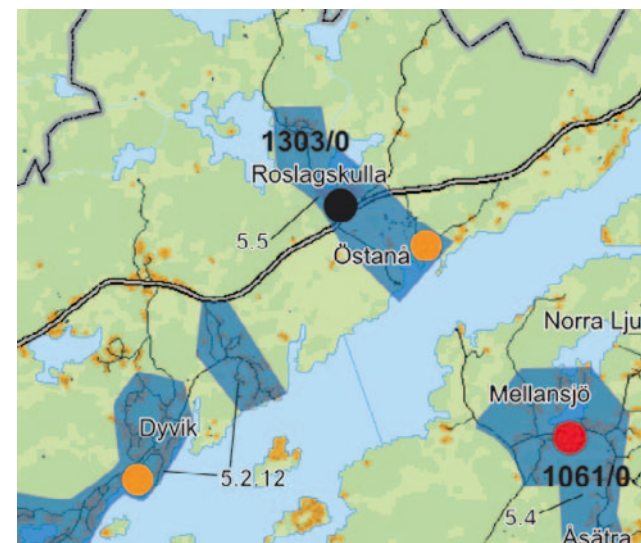
Hantering av spillvatten i området föreslås i strategin att ske via ett nytt reningsverk i Östanå som redan från början byggs ut att betjäna Wira och Roslags-Kulla. Då spillvattensituationen i Wira är akut kan någon form av etapputbyggnad bli aktuell.

El och tele

Programområdet elförsörjs via en regional 70 kV-ledning söder och öster om väg 276 i ett huvudstråk från Rosenkälla och norrut förbi Roslags-Kulla.

Avfallshantering

Sophämtning sker och transporteras till en förbränningsanläggning utanför kommunen. Närmsta återvinningsstationer finns i Åsätra och vid färgeläget på Ljusterö. I kommunen finns ingen aktiv deponi utan avfall som inte går att återvinna eller förbränna transporteras till en deponi utanför kommunen. Roslagsvatten har sedan 2010 tagit över slamhanteringen i kommunen, d.v.s. insamlingen av slam från enskilda avloppsanläggningar och fett från fettavskiljare. Grovsopor hämtas utanför bostäderna 2 ggr/år.



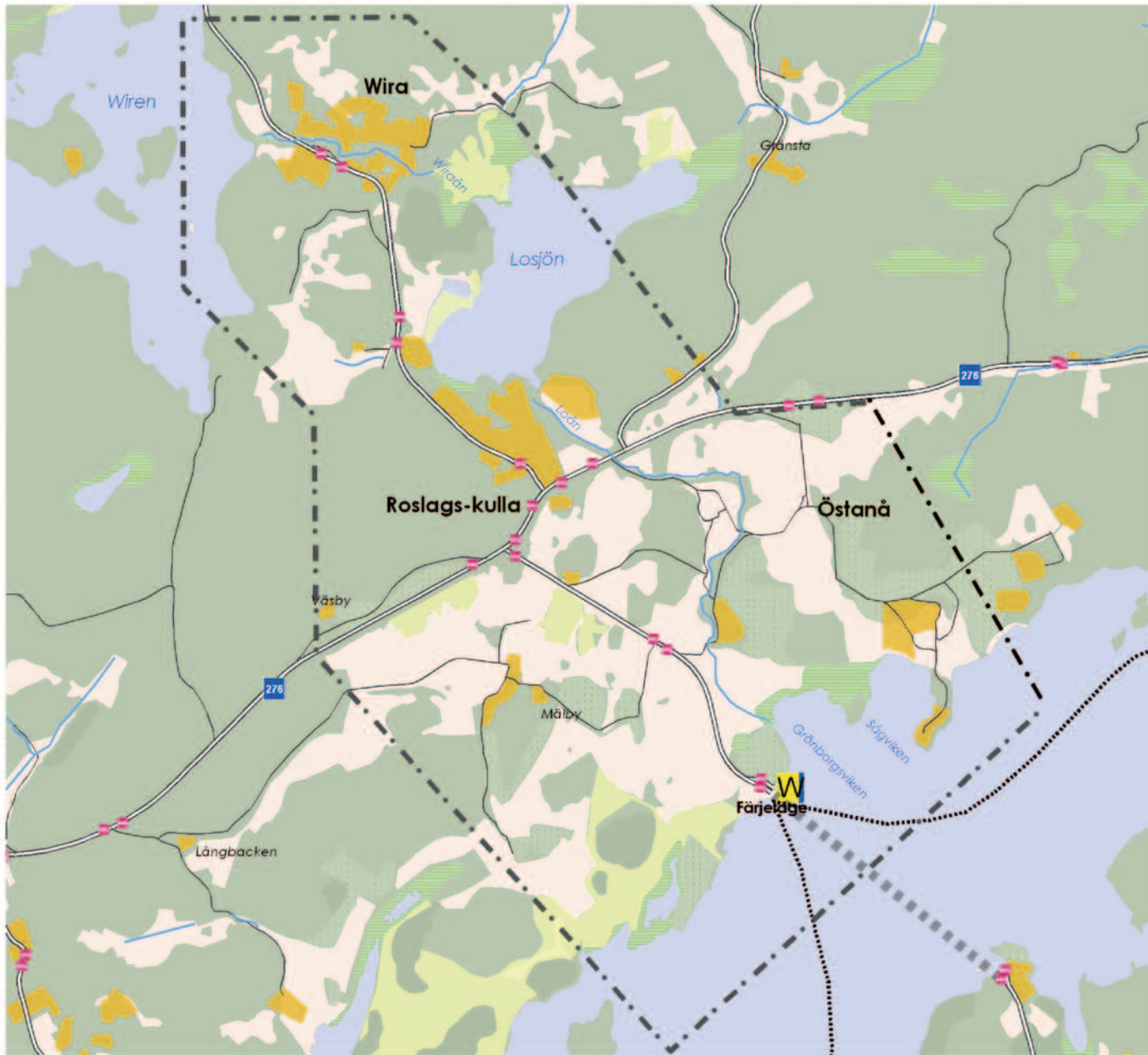
Utdrag ur VA-strategi, Österåkers kommun

■ Föreslaget VA-verksamhetsområde ● Befintligt reningsverk som avses att avvecklas
○ Föreslaget reningsverk

Det befintliga reningsverket i Roslags-Kulla har inte tillräcklig kapacitet för att klara de framtida behoven.



F:\3543_348201000_0\rv\15_gis\kartor\Mxd\kommunikation



Kommunikation

- Programområde
- Busshållplatser
- Fast färjeförbindelse
- Waxholmstrafiklinjer
- Brygga Waxholmstrafik
- Brygga, stor betydelse/ godstransporter
- Huvudväg/ Länsväg 276

Teckenförklaring terrängkarta

- Bebyggelseområde
- Barrskog
- Lövskog
- Sumpskog
- Ängs- och Hagmark
- Kärr
- Övrig mark

Program för Östanå, Roslags-Kulla och Wira



Geoteknik

Ett geotekniskt PM har tagits fram som underlag för programarbetet (Sweco Infrastructure, PM 2009-02-23). Inventeringen har indelats i delområdena Östanå (Östanå slott, Sågområdet, Ennäsudden, Djurgården och Färjeläget), Wira och Roslagskulla.

Östanå

De geologiska förutsättningarna utgörs i den centrala delen, söder om slottsområdet, av lera. Norr och sydväst om lerområdet övergår marken i torv. Torven övergår sedan i morän längst i söder vid färjeläget samt i norr kring slottsanläggningen.

Föreslagen sträckning för ny infart samt gång- och cykelväg går över mark som består av lera och torv. Vägens sträckning kan behöva studeras närmare och eventuellt flyttas längre norrut mot moränmark för att få en mer stabil grund. Sättningsrisker och eventuellt förstärkningar behöver också studeras närmare.

I utredningsområdet kring slottet består marken i den södra till mellersta delen av torv- och lerpartier vilket medför risker för sättningar och därmed skador på fasader och ledningar. Områdets norra del övergår i ett moränparti med uppstickande berg i dagen.

Föreslaget bebyggelseområde väster om slottet ligger också på moränmark med uppstickande berg i dagen men gränsar till ett område med torv som kan ge upphov till sättningar.

Det föreslagna bebyggelseområdet norr om Ennäsudden ligger på morän alternativt ytnära berg. Detta ger möjlighet till ett högre våningsantal utan att ge högre grundläggningskostnaderna. Morän är ofta grundvattenmagasin, varför källarvåningar kan behöva göras vattentäta.

Förtättnings- och bebyggelseområdet, väster om Djurgården, föreslås anläggas på mark bestående av torv vilket innebär att marken behöver förstärkas alternativt att ett nordligare läge studeras. Utöver detta finns ett vattendrag i närheten vilket kan indikera att grundvattenytan ligger nära markytan och att vattentät betong måste användas för eventuella källare.

Stranden består av morän som längre in mot fastlandet övergår till lera underlagrat av torv. För grundläggning av piren behövs geotekniska undersökningar genomföras då det ur befintligt kartmaterial inte går att tyda geologi och vattendjup. Eventuellt kan ekolodning av sjöbotten behövas för det senare.

Om vågbrytaren byggs av stenmassor är det viktigt att känna till djupet till sjöbotten. För en spontkonstruktion bör djup till fast botten fastställas. En stabilitetsanalys bör utföras för att inte riskera skred.

För bostäder som planeras att delvis placeras på pålar ute i vattnet bör fakta om djup till sjöbotten, jordmaterial och hållfasthet för dessa erhållas. Pålarna bör förses med is- och erosionsskydd.

Wira

Marken inom området består av morän med uppstickande berg i dagen. Därmed kommer inga markförstärkningsåtgärder krävas för tillkommande bebyggelse. Vidare ligger ett vattendrag i närområdet. Detta tyder på ytnära grundvatten vilket ger en indikation på att källarvåning kan behöva utföras med vattentät betong.

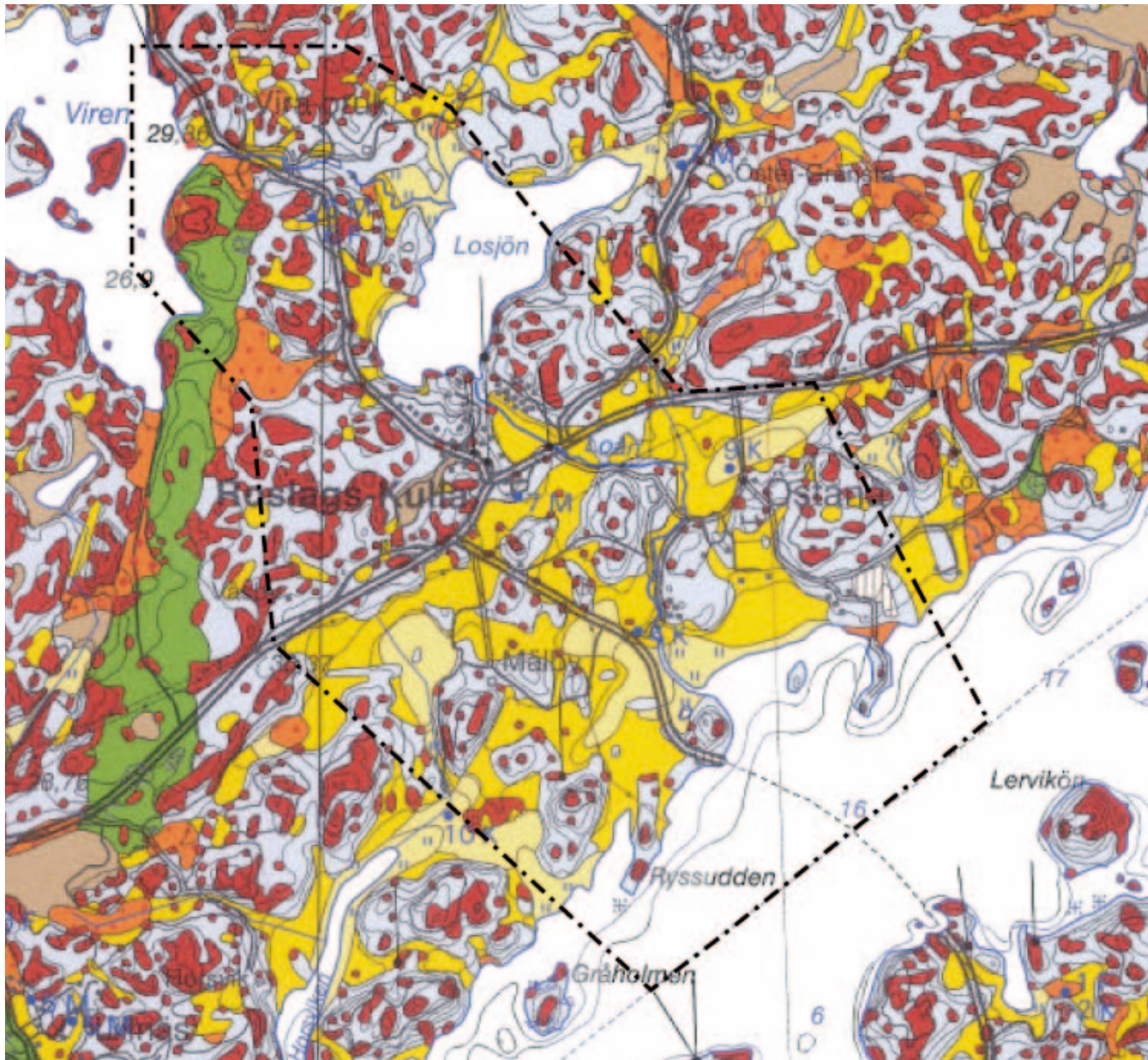
Roslags-Kulla

Det föreslagna förtättningsområdet är placerat över en morän med uppstickande berg i dagen vid flertalet platser. Området lämpar sig bra för flerbostadshus och ett relativt högt exploateringsantal kan tillåtas utan att grundläggningskostnaderna ökar avsevärt. Källarvåningar kan dock behöva utföras med vattentät betong.

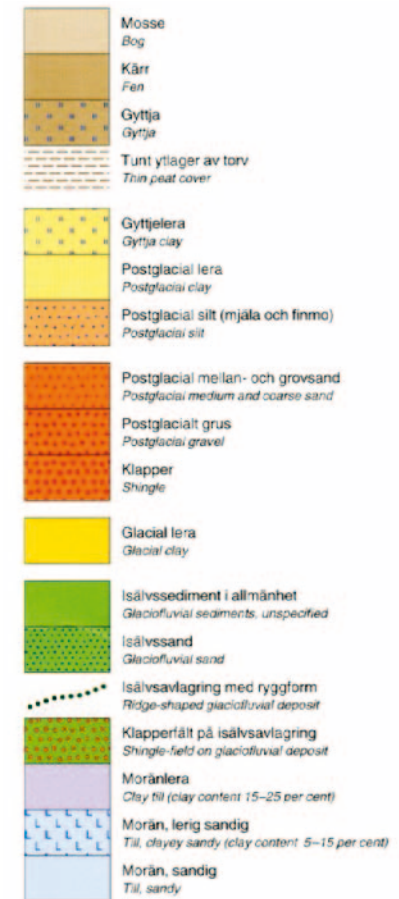
Området där ny bebyggelse föreslås är placerat över en lera med okänd mäktighet. Beroende på lerans geotekniska egenskaper kan sättningsproblem uppstå för byggnader, vägar och ledningar med omfattande markförstärkningsåtgärder som följd.

I reservatet för långsiktig infrastruktur genom Roslags-Kulla består marken till största delen av lera. I början och slutet av reservatet finns moränområden. I området finns få uppstick av berg i dagen, som eventuellt indikerar mindre lermäktigheter.

Då leran är det klart dominerande jordmaterialet är ledningsstråk lämpliga att gräva ned i vägens närhet. Vägen måste däremot förstärkas för att inte utsättas för större sättningskador. Vid dimensionering av förstärkningen bör hänsyn till skredrisk beaktas.



Utdrag geologiska kartan



Program för Östana, Roslags-Kulla och Wira



Skala 1:25 000 vid A4



Landskapsbild

En landskapsanalys¹ har tagits fram som underlag till programmet.

Landskapsbildens inom programområdet är präglad av den mångåriga herrgårdsdriften med skogsbruk, jordbruk och djurhållning (se även kapitel 2). Även verksamheterna vid Wira bruk, sågverksamheten vid Östanå och kvarnmiljön längs ån har format landskapet.

Området har tre starka landskapskaraktärer; det mer slutna skogslandskapet norr om väg 276, det mer öppna odlingslandskapet söder om vägen samt det vidsträckta skärgårdsområdet med stränder, strandängar och stora vassområden.

Wira

Wira ligger i den slutna skogsbygden i den norra delen av området. Bruket är hjärtat i Wira och var i drift mellan åren 1635-1940. Wira ligger vid Wiraån, i svackan mellan sjön Wiren och Losjön.

Bebyggelsen i Wira ligger tätt i ett oregelbundet mönster. De gamla husens trädgårdar går ända ner mot vattnet.

Värden

De två viktigaste landskapsrummen är den stora hagmarken direkt öster om Wira samt hagmarken en bit söder om Wira längs Rialavägen ner mot Losjön. Båda dessa hagmarker betas fortfarande och har båda mycket höga upplevelsevärden. Då området i övrigt är mer slutet blir de öppna ytor som finns kvar i form av hagmarker och åkrar allt viktigare för att behålla variationen.

De två viktigaste **siktlinjerna** är dels blicken in över Wira från Rialavägen (siktlinje M) och dels blicken söderut från Rialavägen ner över hagmarken och Losjön (siktlinje L).

Det **samlade värdet** kring Wira är att spåren av de tidigare verksamheterna och den sammanhållna bebyggelsen ger en känsla av att tiden stått stilla. Det är lätt att tänka sig in i historien. De omgivande öppna områdena i direkt anslutning till bruket förstärker upplevelsen. Detta gör sammataget Wira **känsligt för** moderna element med avvikande skala, utformning och gestaltning.

Slutsats

Förtätning och komplettering kring Wira har skett kontinuerligt under en längre tid och att fortsätta denna utveckling förefaller därför naturligt. Speciellt Wira har historiskt sett haft ett större antal byggnader jämfört med idag. Dock måste mycket höga krav ställas på gestaltningen av eventuell tillkommande bebyggelse.

Roslags-Kulla

Söder om Losjön ligger Roslags-Kulla. Hjärtat i byn är den gamla träkyrkan från år 1706. Roslags-Kulla ligger i dalgången mellan två skogsbeklädda höjder i gränsen mellan den mer slutna skogsbygden i norr och det öppna landskapet i söder. Kulturlandskapets karaktäristiska element är stora öppna åkermarker och bestånd av åldriga ekar på skogsbeklädda höjder.

Värden

Den gamla träkyrkan ligger på en kulle mitt i det stora övergripande **landskapsrummet** kring Roslags-Kulla. Detta övergripande rum är väl avgränsat av terrängen i nordväst och nordöst. Rummet delas i två tydliga delar av en träridå längs Loån som är viktig att bevara för att kunna följa den så centrala vattenleden genom området.

Kyrkan är ett viktigt **landmärke**, ett blickfång längs väg 276 och kan upplevas som hela det analyserade områdets nav. Det är viktigt att kyrkan även i fortsättningen är ett blickfång från vägen.

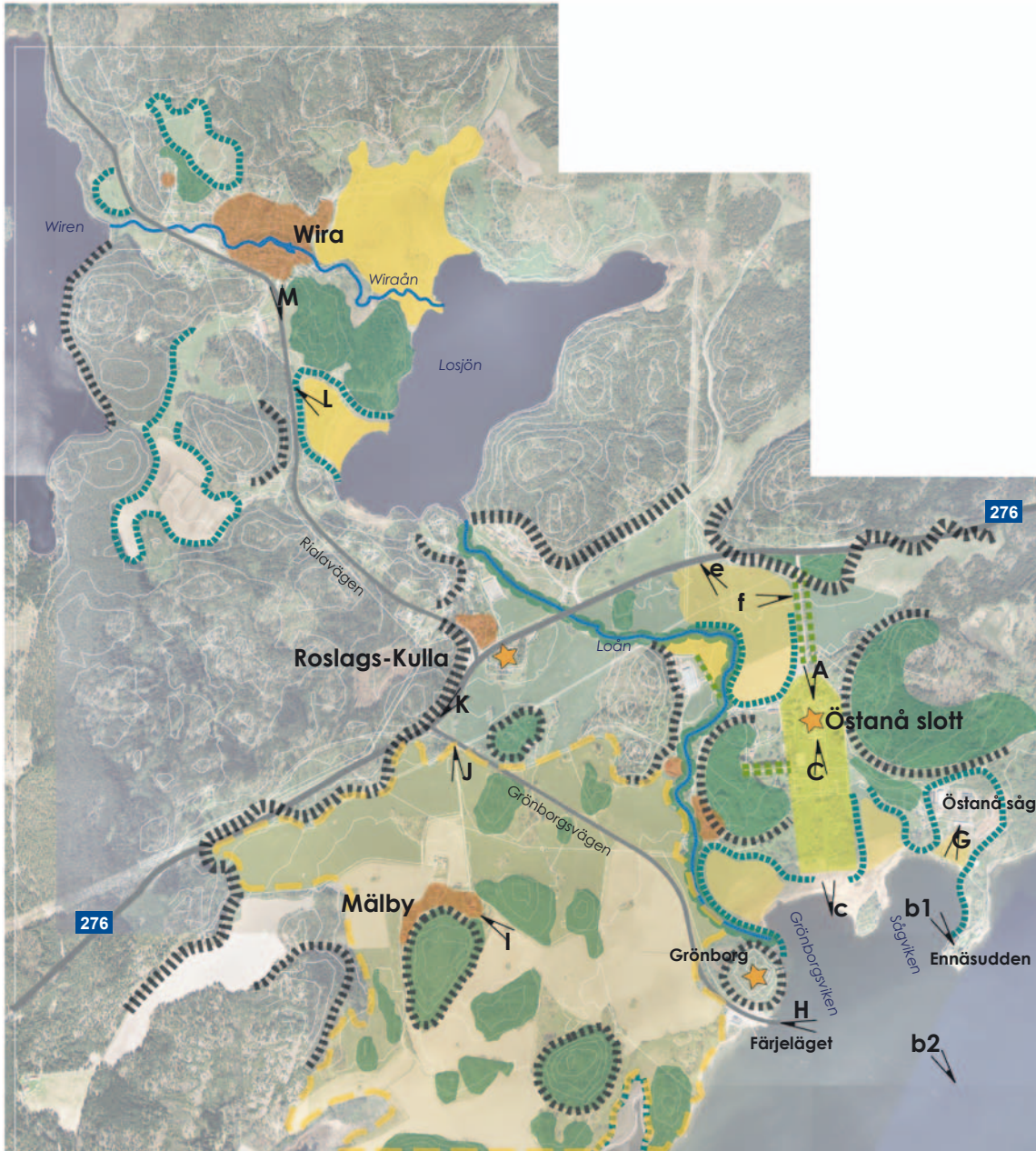
Utöver **siktlinjen** från väg 276 (siktlinje K) mot kyrkan finns en viktig siktlinje från Grönsborgsvägen mot Mälby herrgård och mot kyrkan (siktlinje J).

Det **samlade värdet** kring Roslags-Kulla ligger i de fortfarande tydligt läsbara sambanden mellan det omgivande landskapet med herrgårdarna och servicefunktionerna i bebyggelsekärnan. En förutsättning



Utmed Loån växer en bård av lövträd vilken huvudsakligen utgörs av klippal. I denna miljö trivs arter som mindre hackspett, laven rostfläck och stubbspretmossa. Källa: Ekologigruppen AB, mars 2008

¹ Landskapsanalys; SWECO Architects, maj 2010



Landskapsanalys
Östana, Roslags-
Kulla och Wira

Landskapsbildsanalys

-  Gräsmark, viktig för landskapsbilden
-  Öppet landskap, viktig för landskapsbilden
-  Öppet jordbrukslandskap med åkerholmar och ekbackar, stark prägel viktig för landskapsbilden
-  Skog, åkerholmar viktiga för landskapsbilden
-  Park, viktig för kulturmiljön
-  Äldre bebyggelseenklav, viktig för landskapsbilden och kulturmiljön
-  Allé, viktig för landskapsbilden och kulturmiljön
-  Väg områdets större vägar
-  Siktlinje / utblickar över öppna landskapsrum
-  Landskapsrum, visuellt väl avgränsade rum i allmänhet ex. av skogsbryn eller bebyggelse
-  Terräng / branter, visuellt tydlig höjdrygg/terrängform
-  Landmärke, tydligt uppstickande, avvikande och värdefulla inslag i landskapsbilden
-  Vatten, Loän och Viraån områdets ryggrad
-  Vatten, med träridå som markerar än tydligt i landskapet

Program för Östana, Roslags-Kulla och Wira



för detta är att kyrkan omges av ett öppet landskap vilket också accentuerar kyrkan som ett landmärke. Detta gör sammantaget att Roslags-Kulla är **känsligt för** storskaliga, moderna element som bryter sambanden mellan kyrkan och det omgivande landskapet.

Slutsats

Roslags-Kulla ligger i brytpunkten mellan skog och öppet landskap och har sedan länge varit en naturlig nod eller knutpunkt. Roslags-Kulla har kompletterats under senare år och därför är det naturligt att låta denna utveckling fortsätta. Dock krävs att stor hänsyn tas till landskapets värden.

Mälby

Mälby herrgård representerar en äldre, mindre och enklare herrgårdsanläggning än Östanå. Norr om huvudbyggnaden ligger djurstallarna grupperade. Norr om stallarna finns spår efter en större loge som under 1800-talet fick sällskap av flera andra byggnader som grupperade sig kring ett gårdsrum. Väster om huvudbyggnaden ligger ytterligare byggnader i form av bl.a. arbetarbostäder och ett äldre sädesmagasin. Flera andra byggnader har försvunnit under åren. Mälby ligger strategiskt placerat vid den norra foten av en stor höjd i det omgivande öppna jordbrukslandskapet. Infarten i form av den raka vägen från Roslags-Kulla är anläggningens huvudaxel.

Värden

Det stora övergripande **landskapsrummet** kring Mälby herrgård är väl avgränsat i nordväst och sydväst av branter i terrängen och i öster av trädridan längs Loån. Detta odlingslandskap med åkerholmar med många gamla

ekar är mycket väl hävdad med gynnad brynvegetation och betade strandängar. Hela detta landskap upplevs historiskt intakt och har få moderna inslag.

Precis som vid Roslags-Kulla avtecknas Loån i landskapet av en trädrida. Loån är ett viktigt **element** för att förstå områdets historia och för att kunna avläsa topografin.

I sydost vid färjeläget ligger den skogsbeklädda kullen Grönborg som har en accentuerad form och är ett viktigt **landmärke**.

Den viktigaste **siktlinjen** i detta område är vyn från Mälby herrgård ner mot Furusundsleden, färjeläget och strandängarna (siktlinje I).

Det samlade värdet i området kring Mälby ligger dels i kopplingen mellan herrgårdarna, landskapets övriga kulturminnen och det omgivande kulturlandskapet. Dels ligger värdet i den långa kontinuiteten i hävden av landskapet inklusive den ålderdomliga genuina strukturen, de historiska markslagen och de många historiska elementen i form av t.ex. solitärekar och åkerholmar med vårdade brynmiljöer.

Slutsats

Det småbrutna jordbrukslandskapet kring Mälby har höga landskapsbilds- och upplevelsevärden på grund av sin småskalighet, de väl hävdade skogsbrynen vid åkerholmarna samt de åldriga ekarna. De olika fragmenten upprepas och bildar en enhet. Området är mycket känsligt för förändringar och för att bibehålla känslan av ett ålderdomligt och genuint odlingslandskap behöver området behållas intakt.

Östanå slott

Starkast prägel på landskapet sätter Östanå slott med sin parkanläggning från sent 1600-tal. Entrén från landsidan utgörs av en lindallé längs en väg med ursprunglig sträckning och karaktär. På båda sidor om allén breder åkerlandskapet ut sig.

På slottets södra sida sänker sig trädgården ner i terrasser ner till Grönborgsviken. Slottsanläggningens ursprungliga 1600-talsstruktur finns kvar med sin tydliga mittaxel, tvärställda alléer och noggrant dimensionerade parterrer.



Entrén till Östanå slott från norr. Entrén utgörs av en lindallé längs en ursprunglig vägsträckning och karaktär.

Sydväst om slottet ligger skogsparken Djurgården. Rester av anlagda promenadstigar finns kvar. Idag domineras skogen av ett yngre bokbestånd som börjat skugga ut ekbeståndet (Ekologigruppen 2008).

Direkt väster om Djurgården rinner Loån. Flera äldre byggnadsmiljöer med koppling till driften av slottets jordbruk finns kvar längs ån.

Östanå slott är strategiskt placerat uppe på en platå mellan två skogshöjder vilket skapar såväl inblickar som utblickar från/mot det öppna landskapet i norr och skärgårdslandskapet i söder. Blicken dras framför allt mot Sågviken i nordost med Ennäsudden och skärgårdslandskapet i bakgrunden. Höjdskillnaderna gör också att platsen och parken upplevs mer dynamisk och mindre symmetrisk på plats än vid studie av kartan. Dels faller parken ner mot vattnet med sina terrasser, men marken faller dessutom ut mot gräsmarken i nordost. Terrasserna ner mot vattnet omgärdas av höga häckar. Denna dramaturgi skapar olika utblickar från de olika nivåerna.

På den översta terrassen ligger slottet. Slottet är byggt på platsen som en maktsymbol tänkt att synas tydligt från det omgivande landskapet. Tanken var även att ägaren från slottet skulle kunna blicka ut över sina ägor. Slottets ägor var omfattande och inkluderade stora delar av skogsbygden, slättbygden norr om slottet samt stora områden på nordvästra delarna av Ljusterö.

Värden

I slottsparken är **landskapsrummen** tydliga och medvetet gestaltade med väggar av den omgivande skogen, höga häckar och murar. Det är ofta slutna rum inbäddade i vegetation. Vid slottet dominerar



Den övergripande vyn, siktlinje C i den centrala axeln, från Östanå slott ned mot Sågviken och Grönborgsviken.

upplevelsen av det större landskapsrummet där höjderna med skogssiluetterna på båda sidor tydligt avgränsar rummet vilket får slottet att framträda tydligare. Norr om slottet finns ett stort övergripande, öppet landskapsrum mellan väg 276 och slottet. Rummet är tydligt avgränsat av terrängen i norr, öster och sydväst. Rummet delas upp i tre mindre rum av allén i slottets huvudaxel och trädridån längs Loån. Sydväst om slottet finns ett större landskapsrum som är väl avgränsat på tre sidor; i norr av Djurgården, i väster av trädridån längs Loån och i sydväst av Grönborg. Rummet öppnar sig i sydöst mot Grönborgsviken och marken övergår från brukad mark till

strandängar och vassområden. Sydöst om slottet finns ett mindre landskapsrum avgränsat av slottsparkens västra häck, höjden med bokskogen i norr och sågområdet i öster.

Hela Östanås anläggning är uppbyggd kring axlar och **siktlinjer**. Både siktlinjerna som utgår från slottet och in mot slottet är viktiga, inte minst vyerna från Furusundsleden och färjeläget på Ljusterö in mot slottet. Siktlinjerna var och är fortfarande den historiska kopplingen mellan slottet och landskapet. Siktlinjerna är i hög grad bevarade sedan 1700-talet och är idag en av platsens största upplevelsevärden.



Siktlinje b1 från Ennäsudden in mot Östanå slott.

Det siktstråk och vyer som vi bedömer som mest värdefulla beror dels av deras historiska koppling de ursprungliga gestaltningsidéerna och idealen, dels av deras betydelsen för upplevelsen av anläggning med dess närområde idag och dels av hur vilka platser varifrån många har möjlighet att uppleva dessa siktstråk och vyer än idag. Uppe vid Östanå slott är vyn storslagen ner mot skärgårdslandskapet och dess stränder samt mot Ljusterö. Blicken dras framför allt mot Sägsviken i nordost med Ennäsudden och skärgårdslandskapet i bakgrunden. Denna siktlinje är medvetet formad och hävdad genom beskärning av häckar och röjning av skogsbyn. Siktlinjen har ett stort upplevelsevärde.

Siktlinjen ut mot Grönborg är också viktig för att kunna relatera till landskapet, för att kunna se avslutet på udden. Blicken pendlar också mellan flera andra mindre dominerande siktlinjer bl.a. i anläggningens huvudaxel (siktlinje C), vilket gör att platsen/utblicken upplevs dynamisk och intressant.

De två viktigaste siktlinjerna norrut är dels i slottets huvudaxel (siktlinje A) och dels mot nordväst mot väg 276. Siktlinjen A i huvudaxeln är i alléns sträckning upp mot höjden norr har förstärkts och förlängts genom en uthuggning i skogen på höjden rakt norr om slottet.

De viktigaste siktlinjerna in mot slottet från sydöst är från Ennäsudden (siktlinje b1) och från färjeläget på Ljusterö/farleden (siktlinje b2). Från dessa platser kan

man tydligt uppleva den medvetna och dominerande placering av slottet i landskapet. En värdefull men ändå något mindre betydelsefull siktlinjer från söder in mot slottet är vyn från farleden (siktlinje c), rakt från söder in mot slottet.

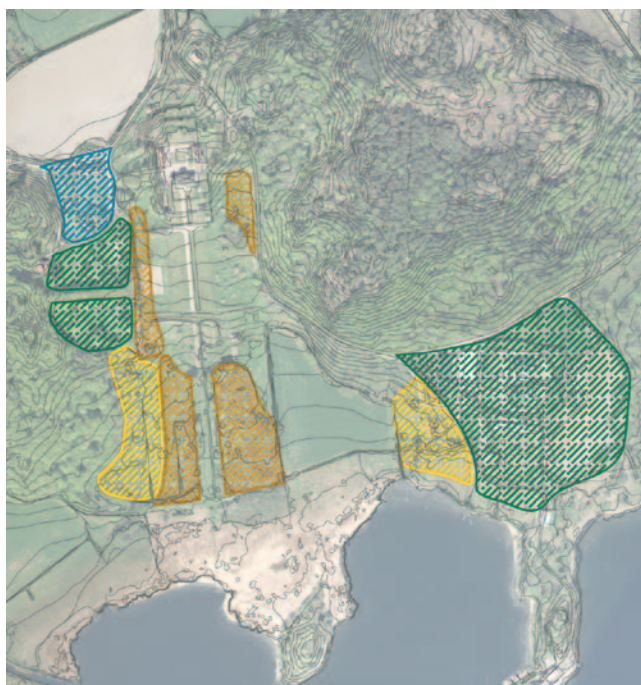
Den viktigaste siktlinjen från landskapspartiet på den norra sidan av slottet är längs en sträcka av väg 276 (siktlinje e). Även här är slottets medvetna och dominerande placering i landskapet uppenbar.

Det samlade värdet av landskapet och parkanläggningen kring Östanå slott ligger i att det är en anläggning från sent 1600-tal där alla betydelsefulla övergripande element finns bevarade. Det innebär att det är möjligt att uppleva slottet i landskapet och i sin parkmiljö på ett sätt som ligger nära den upplevelse man kunde få när anläggningens växmaterial var väl etablerat i mitten av 1700-talet.

Stort värde i de väl definierade övergripande landskapsrummen inom vilka slottet är placerat för att dominera utgör också ett stort värde. En viktig aspekt i detta sammanhang är att den teoretiska symmetrin i slottets barockanläggning inte alls upplevs lika starkt på plats som på kartan. Även höjdskillnaderna gör att platsen och parken upplevs mer dynamisk och mindre symmetrisk på plats än på pappret.

Områdets många siktstråk är av stort värde för att bibehålla landskapets öppenhet, för att tydliggöra logiska samband och att förstå hur de olika perioderna hänger ihop i en utvecklingsprocess. Siktstråken i herrgårdssammanhang förstärker dessutom landskapets kulturella tillhörighet. Det är därför av stort värde att låta slottet få fortsätta dominera vyerna i landskapet från samtliga nivåer, även sett från Ljusterö och Furusundsleden.

Många av detaljerna i barockparken i form av parterrer, gångar och växtmaterial har förfallit eller försvunnit under årens lopp men det centrala i gestaltningen; de sekventiellt gestaltade landskaps- och parkrummen, de noga dimensionerade terrasserna, de kulissliknande häckarna och de vackra utblickarna är i grunden desamma som för 100 och 200 år sedan.



Områdets sårbarhet	
	Mycket hög sårbarhet, stora värden riskerar gå förlorade
	Hög sårbarhet, värden riskerar försvagas påtagligt
	Sårbart, grundläggande värden bedöms dock kunna bestå
	Mindre sårbart, fortfarande ett exponerat läge
	Inte sårbart, mindre känsligt för förändring

Bedömd sårbarhet i olika landskapsrum kring Östanå slott.

Slutsats

Miljön som helhet är känslig för förändringar. Slott och park är byggda som en enhet med väl avvägda proportioner. Det är en anläggning från sent 1600-tal där alla betydelsefulla övergripande element fortfarande finns bevarade. Det är därför en svår uppgift att urskilja enstaka element och objekt som mer värdefulla än andra. En bedömning av områdets sårbarhet i mer detalj redovisas nedan.

Områdets många siktstråk är av stort värde för att bibehålla upplevelsen av landskapets öppenhet, för att tydliggöra logiska samband och att förstå historiska perioder och skeenden.

Ett mycket stort värde ligger i barockparkens centrala gestaltningsgrepp som fortfarande finns kvar; de sekventiellt gestaltade landskaps- och parkrummen, de noga dimensionerade terrasserna, de kulissliknande häckarna och de vackra utblickarna är i grunden desamma som för 100 och 200 år sedan.

Väster om slottet i kanten av Djurgården finns större möjligheter till förtätning och komplettering. Denna sida av slottet är inte lika känslig för förändringar då ny bebyggelse får stöd av skogsbacken och av befintlig bebyggelse. Viktigt dock att inte skymma brynkanten och Grönkulle från vyn vid Slottet.

Östanå såg och Ennäsudden

Vid viken direkt öster om Östanå slott ligger området för Östanå såg. Enstaka byggnader knutna till sågen finns kvar. I västra kanten av sågområdet ligger t.ex. två av de gamla arbetarbostäderna och i södra kanten hyvleriet från 1960-talet.

Sågområdet sluttar starkt ned mot Sågviken med höjden och bokskogen i ryggen. I vattenbrynet finns

rester kvar av gamla bryggor och fundament från sågverksamheten.

Från sågviken sträcker sig Ennäsudden ut i Furu-sundsleden. Ute på udden finns några av de äldre byggnaderna kvar. Vattendjupet kring udden är stort och udden fungerar som en naturlig vågbrytare. Från udden har man en majestätisk utblick mot slottet.

Värden

Sågområdet består huvudsakligen av ett väl avgränsat **landskapsrum** som öppnar sig ned mot Sågviken. I norr avgränsas rummet av höjden och bokskogen. I väster av större träd och annan vegetation kring arbetarbostäderna. Här är dock avgränsningen inte lika tydlig. I öster avgränsas rummet av en lövdominerad blandskog med större reslighet mot norr och lägre mot sydost. Terraseringen inom rummet innebär att man i den norra delen har vida utblickarna mot S skärgårdslandskapet och Ljusterö men längre ner tydligare upplever rummet avgränsningar. Ute på Ennäsudden dominerar upplevelsen av att befinna sig mitt ute i det stora vattenrummet. Här är slottet det dominerande **landmärket** även om den visuella kontakten med slottet är mindre i områdets norra del.

Den viktigaste **siktlinjen** är vyn från Ennäsuddens västra sida direkt upp mot slottet i nordväst (siktlinje b1).

Det samlade värdet vid Östanå såg ligger i möjligheten att i landskapet kunna läsa platsens historia i form av platsens förutsättningar för sågverksamheten (fast mark och naturliga hamnar på ömse sidor Ennäsudden), för kvarnverksamheten och den nyare kajanläggningen ute på Ennäsudden samt i kopplingen mellan udden och slottet genom siktlinjen.



Slutsatser

Östanå såg är ett område som är mindre känsligt för förändringar. Området upplevs tydligt exploaterat och ianspråktaget för verksamheter. Vidare ligger det på avstånd från slottsanläggningen och är väl avgränsat. Hänsyn behöver dock tas till befintlig äldre bebyggelse samt till spåren från den tidigare sågverksamheten. Det är också viktigt att inte bygga i direkt anslutning till vattnet och att eventuell ny bebyggelse inte skymmer höjden med bokskogen norr om sågen/öster om slottet. Höjden med bokskogen accenturerar topografien, bildar även en viktig kuliss till slottet och behöver därför förbli orörd.

Natur- och kulturmiljö

Grönstruktur och naturmiljö

Övergripande strukturer och naturmiljöer

Stora delar av Östanå och Roslags-Kulla utgörs av ett vidsträckt skogsområde med många sjöar samt åkrar och betesmarker. Det gamla herrgårdslandskapet kring Östanå slott och Mälby gård avgränsas av väg 276 i nordväst och av kusten i sydost. Ädellövskogen förekommer rikast kring Mälby gård. Över lag är naturvärdena knutna till gamla ädellövträd, antingen i form av solitära träd eller som inslag i skogsmiljöer. I den gamla igenväxta parken vid Östanå Slott växer bok, som bildat egna bestånd, en ovanlig förekomst så pass långt norrut i landet. Här finns också kommunens rikaste förekomster av ädellövskogsområden med höga naturvärden. Även betesmarker och barr-

skogsområden med höga naturvärden förekommer inom området. Loån utgör ett, ur naturvårdssynpunkt viktigt element. Denna mångfald av naturmiljöer med höga naturvärden gör området som helhet till ett av de viktigaste att bevara, inte bara ur ett kommunalt perspektiv utan även ur ett regionalt².

I området finns också en hel del betesmarker med höga naturvärden, allt från betade havsstrandängar till slutna skogsbeten och torrbackar av varierande yta. Dessa ligger framför allt i området söder om Östanå färjeläge där stora områden med betade marker breder ut sig. Havsstrandängar har i allmänhet en rad ovanliga och skyddsvärda arter bundna till sig. I Österåkers kommun är området söder om Östanå färjeläge den enda havsstrandängen av den här storleken på fastlandet som betas.

Generellt bedöms området vara ett område där den lokala spridningen av arter fungerar utmärkt. Framst pga. av att avstånden är små och de gröna sambanden många. Längs kusten är sjöfågelfaunan både art- och individrik. De gamla lövsogarna utgör även en viktig biotop för fladdermöss³.

I Regionplane- och trafikkontorets rapport ”grönstruktur i Stockholmsregionen” redovisas grönområden i Stockholms län som är betydelsefulla för länets växt- och djurliv samt friluftsliv⁴. Hela programområdet ingår i Angarnkilen som karaktäriseras av fågelrika områden och kulturlandskap.

Ekologigruppen har under våren 2008 genomfört en naturinventering som underlag för en naturvärdesbedömning. Syftet med denna har varit

2 Ekologigruppen, 2008.

3 Underlag till Grönplan; Biologisk mångfald och geologiska värden, 2007.

4 Regionplane- och trafikkontoret, 1996

att identifiera miljöer, strukturer och arter som ur naturvårdssynpunkt är särskilt värdefulla för området. I naturinventeringen identifierades 10 objekt med höga naturvärden. Av dessa är 6 stycken av regionalt intresse (klass 2) och 4 stycken av kommunalt intresse (klass 3), se karta på nästa sida.

Naturvärdesobjekt

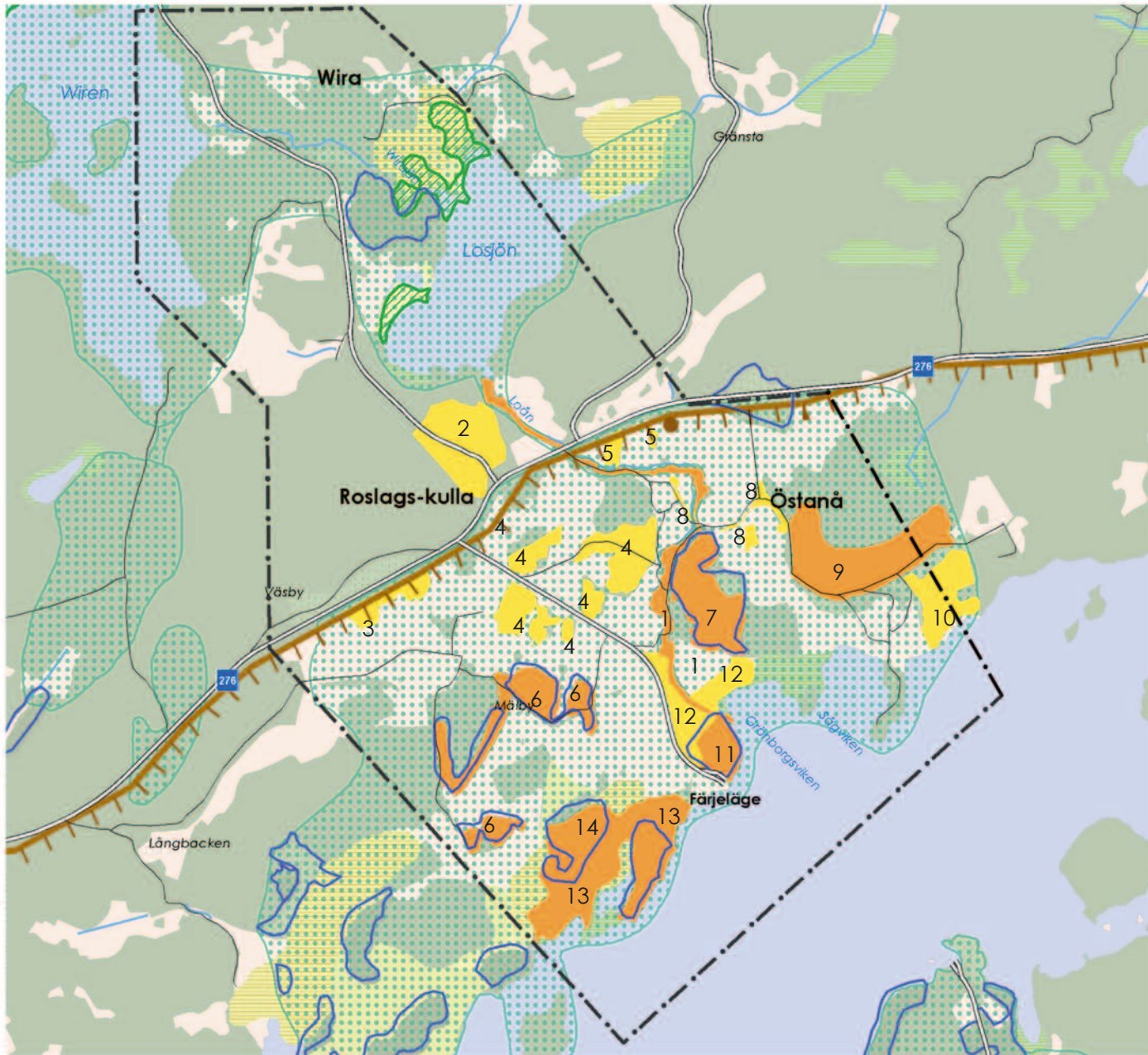
Loån sträcker sig från Losjön i norr ner till havet genom ett till största delen öppet landskap. Ån kantas i stort sett hela vägen av en bård med framför allt klibbal och videbuskage vilket gör att vattendraget är beskuggat utmed nästan hela sin sträckning. Vid Lokvarn sydväst om Östanå slott vidgar sig albården till ett mindre skogsparti där mindre hackspett regelbundet observeras. Inslaget av ädellövträd är även stort här, ask förekommer relativt allmänt och inslaget av lönn är bitvis stort.

Loån är en mycket betydelsefull reproduktionslokal för havsöring och bedöms ha naturvärden motsvarande klass 2, naturvärde av regionalt intresse.


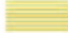



Utmed Losjöns västra och nordvästra strand finns två områden med högröts- och fuktängar samt mindre partier med trädbärande betesmark. Dessa är antagna av EU-kommissionen som Natura 2000-områden⁵ enligt habitatdirektivet. Syftet med sådana skyddsområden är att värna om naturtyper och livsmiljöer för arter som EU-länderna gemensamt kommit överens om att bevara. Ingrepp eller åtgärder med risk för negativa miljöeffekter får inte genomföras inom eller angränsande ett Natura 2000-område utan regeringens tillstånd⁶.

5 Miljöbalken 4 kap. 8 §

6 Miljöbalken 7 kap. 28 §



Naturmiljö

-  Kustzon kap. 4 miljöbalken
-  Våtmark
-  Ekologiskt särskilt känsliga områden
-  Natura 2000
-  Nyckelbiotop

Naturvärden klass

-  2
-  3

Teckenförklaring terrängkarta

-  Barrskog
-  Lövskog
-  Sumpskog
-  Ängs- och Hagmark
-  Kärr
-  Övrig mark

Program för Östanå, Roslags-Kulla och Wira



Kulturmiljö

Fornlämningar och övriga kulturhistoriska lämningar

Det finns mycket fornlämningar och övriga kulturhistoriska lämningar i området. Fornlämningarna utgörs främst av lämningar i form av gravfält och stensträngar från järnåldern. Vid landsvägen finns bl.a. ett av kommunens största gravfält med ca 125 gravplatser. Ett antal gravrösen från bronsåldern som hittats i området tyder även på att området kring Loån var en attraktiv lokal för bosättningar redan under bronsåldern, förmodligen även ännu tidigare. På en höjd strax norr om Mälby finns ett gravröse från bronsåldern samt en större och sex mindre fornlämningar från stenåldern.

Ett flertal vägar i området följer sina äldre sträckningar och längs med dessa hittas flera kulturspår med anknytning till äldre vägsträckningar såsom milstenar och grindstolpar. Inom området finns även övriga kulturhistoriska lämningar såsom ristningar vid f.d. färjeläge och vattenfarled, dikesrännor från

eventuell kvarnverksamhet, minnesmärken samt äldre bebyggelse och hamnverksamhet.

Kulturmiljölandskap

En kulturinventering har tagits fram som underlag till programmet och behovsbedömningen⁷.

Landskapet utgörs av en rik gammal kulturbyggd med en utpräglad herrgårdsmiljö bestående av de två herrgårdarna Östanå och Mälby, en kombinerad slotts- och sockenkyrka i Roslags-Kulla samt Wira bruksmiljö. Herrgårdarna och kyrkan är karaktäristiskt placerade på höjdområden i ett böljande omväxlande skogsbeklätt och öppet landskap. Landskapet präglas av herrgårdssdrift och en tidstypisk bebyggelsestruktur från 1700-tal och 1800-tal, med större sammanhängande odlingslotter och färre gårdar. Nedan följer en beskrivning av den kulturhistoriska bebyggelse som finns kring dessa högsäten.

7

Kulturinventering; Nyréns och SWECO Architects, 2008-08-08

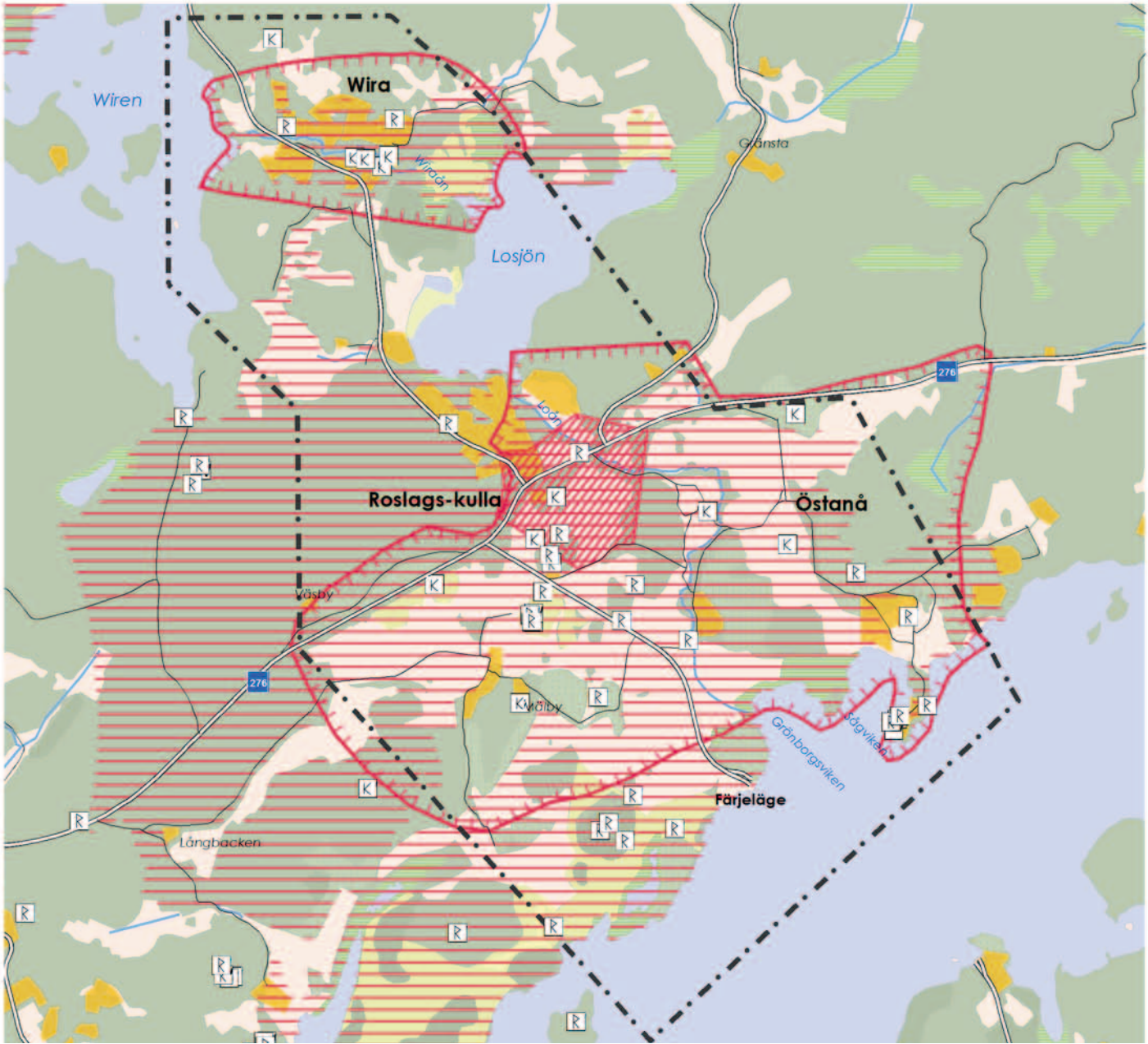
Östanå herrgård

Östanå är den äldsta sätesgården i socknen och nämns första gången redan under 1400-talet. Till Östanå hör det slott som anlades under 1700-talet, med tillhörande flyglar, alléer, terrasser och slottspark som sträcker sig med fri siktlinje ned mot Sägsviken. Karaktäristiskt för Östanå är herrgårdsanläggningens komplexitet och välbevarade helhet. Denna är förutom av huvudbyggnaden med trädgård, särskilt representerad av arbetarbostäderna med kringliggande byggnader. Viktigt är anläggningens hela produktionssfär med olika näringsgrenar liksom den hierarkiska placeringen av de olika byggnaderna. Slottsanläggningens karaktär bärs främst av huvudbyggnadens dominans och klassiserande arkitektur liksom av barockparkens strikta symmetri. Tillsammans representerar de en adlig livsstil och bildar en stark maktmanifestation i det omgivande landskapet. Slottsparken har höga upplevelsevärden. Upplevelsevärdena hänger ihop med att trädgården ligger i ett historiskt sammanhang, med det brukade landskapet, och spåren av tidigare verksamheter. Ett av parkens största värden är dock dess dokumentvärde (historiska värde). Främst beroende av dess höga autenticitetsvärde.

Väster om herrgårdens ligger produktionsbyggnaderna. Direkt väster om herrgården ligger den äldsta delen som präglas av djurhållning och ladugårdsfunktioner. Väster om detta område ligger ett par friliggande hus samt statarbyggnaden i tre våningar, från 1800-talets mitt, med uthus och bykstuga. Karaktären här bärs av de bevarade byggnaderna och deras läsbara funktioner som berättar om det liv som försiggick på platsen. Även den sentida ladugårds-









Östanå slott med vy från Ennäsudden. Bild Nyréns



P:\3543\349020\1000_öva\15-gis\kartor\Mxd\Kulturmiljö

Kulturmiljö

-  Programområde
-  Landskapsbildsskydd
-  Fornminne
-  Kulturhistoriskplatser
-  Kulturmiljö av kommunalt intresse
-  Kulturlandskap av stort regionalt/kommunalt värde

Teckenförklaring terrängkarta

-  Bebyggelseområde
-  Barrskog
-  Lövskog
-  Sumpskog
-  Ängs- och Hagmark
-  Kärr
-  Övrig mark

Program för Östanå, Roslags-Kulla och Wira





Mälby Herrgård med flygelbyggnader. Bild Nyréns.



Roslags-Kulla med kyrkan till höger och skolan till vänster i bild..



Stora smedjan i Wira bruk

byggnaden är en del av denna karaktär men då inte i sig utan som funktion och som ersättare för en äldre lada och dess del av produktionsenheten. Därför är placeringen av ladugården och markanläggningen som en gång medgav körväg direkt in på den äldre ladans loge en viktig del av karaktären. Byggnaderna som ligger ut med ån karaktäriseras av funktioner som varit beroende av åns kraft för sin produktion såsom; smide, sågning och förmalning. I den södra delen placeras sig även flera arbetarbostäder kring ett tun och dessa med tillhörande bodar och bakstuga utgör ytterligare en egen enhet vars främsta karaktär är dess funktion som bostadsmiljö för godsarbetare från sekelskiftet 1900.

Öster om slottet ligger Sågviken. Sågvikens karaktär består idag främst av de avrivna ytor på vilka sågen en gång stod. Området är fortfarande präglad av produktionen men själva produktionsbyggnaderna saknas i så pass stor omfattning att karaktären blir splittrad. Väster om den avrivna sågverksytan finns ett område med äldre bostadsbebyggelse bevarad. Utifrån Sågviken sträcker sig Ennäsudden. Ennäsuddens karaktär bärs främst av kvarnbyggnaden med sin karaktäristiska utformning och den äldre magasinsbyggnaden vilka utgör en produktionsenhet.

Mälby

Mälby representerar en äldre, mindre och enklare herrgårdsanläggning än Östanå. Herrgården uppfördes samtidigt med Wira bruk av Fleming runt 1628. De flesta källor anger att dagens mangård uppfördes på 1760-talet. Möjligen rör det sig endast om en kraftig om- och påbyggnad av den befintliga karo-linska herrgården. Herrgårdens flygelbyggnader har

fortfarande 1600-talskaraktär och mangårdens låga bottenvåning vittnar om ett äldre byggnadsskick.

Vid sekelskiftet 1900 tillkom dagens tidstypiskt utformade arbetarbostäder vars avsides placering är en del av karaktären. I anslutning till arbetarbostäderna ligger även ett äldre magasin vars placering sannolikt främst betingats av det för magasin karaktäristiska, höga och väldränerade läget.

Roslags-Kulla

Roslags-Kulla präglas dels av en äldre skol- och kyrkafunktion dels av en senare villa- och flerbostadshus lokalisering kring Losjön. Den äldre karaktären utgörs av placeringen mittemellan bygdens båda herrgårdar och de gemensamma funktioner som har lokaliserats utifrån dessa i form av kyrka med prästgård, klockargård och skola. Detta i kombination med en avsaknad av äldre bostadsbebyggelse gör att ortens äldre karaktär främst är dess servicefunktion till de båda herrgårdarna representerad av äldre rödfärgade byggnader i trä.

Wira bruk

Brukets främsta karaktär är dess småskaliga och organiskt framvuxna bebyggelse helt präglad av bruksfunktionen. Organisationen där varje familj själv uppförde sina hus på ofrigrund, har satt en stark prägel på området. Husen ligger tätt och har i äldre tider legat ännu tätare. Wira bruks värdebärande karaktär hänger ihop med funktion och organisation betingade av det äldre vapensmidet drivet av en ägare.

Landskapet

Det är den sammanhållna herrgårdskaraktären som gör området kulturhistoriskt intressant. Kopplingarna mellan de olika verksamheterna stödjer varandra. Äldre vägsträckningar, alléer, uppodlade fält med öar av hagmark och de stenmurar som finns kvar, har präglats av godsdriften och är viktiga komponenter i kulturlandskapet. Detta gäller även Loån som har givit anläggningen dess kraftbehov och med sitt lopp lagt grunden för placeringen av produktionsenheterna och som än idag sätter sin prägel på omgivningarna. Vid stränderna syns spår efter sjötransport med rester av båthus, last- och ångbåtsbryggor.

Det finns gott om äldre solitära träd, vårdträd och sammanhållna alléer med ursprungliga sträckningar. Flera av de solitära träden bär spår av hamling. Av de odlingar som fortfarande finns kvar är de flesta fruktodlingar.

Ett flertal vägar följer sina äldre sträckningar. Den gamla Norrtäljevägens sträckning liksom vägarna kring Östanå och Mälby är i stort sett desamma sedan 1840-talet. I anslutning till vägarna finns kulturspår med anknytning till vägen som t.ex. milstenar och grindstolpar.

Åkermarken innehåller kulturspår som åkerholmar, öppna diken med ursprunglig sträckning, odlingsrösen och stenmurar. Flertalet av åkerholmarna är oförändrade till sin form. Många av dem har välvårdade ekbackar och vissa fornlämningar och andra kulturspår.

Landskapsbildsskydd

Området kring Roslags-Kulla kyrka omfattas av landskapsbildsskydd med stöd av 19 § naturvårdslagen i dess lydelse före den 1 januari 1975 (*se karta Kulturmiljö på föregående uppslag*). Tillstånd krävs av Länsstyrelsen innan ny bebyggelse kan uppföras i området.

Restriktioner och skydd

Enligt kulturminneslagen har alla fornlämningar ett lagskydd. Detta kan upphävas om tillstånd ges av länsstyrelsen. Varje ärende prövas från fall till fall. Där tillstånd ges, görs en arkeologisk utgrävning för att dokumentera platsen samt för att ta tillvara på upphittade fynd, innan exploatering får ske.

Östanå, Mälby, Roslags-Kulla samt Wira bruk omfattas alla av riksintresse för kulturmiljö enligt Miljöbalken (MB) 3 kap. Området är med hänsyn till både sitt natur- och kulturvärde i sin helhet ett riksintresse för såväl friluftsliv som kulturmiljö och omfattas av särskilda hushållsbestämmelser enligt 4 kap. 2 § MB. Detta innebär att ingrepp i miljön endast får komma till stånd om det kan ske på ett sådant sätt att områdets natur och kulturvärden ej skadas påtagligt.

Byggnaderna i de olika områdena omfattas av PBL 3 kap. 10 § och 13 §, samt 1 § som är tillämplig vid eventuella kompletteringar i bebyggelsemiljön. Allt som allt innebär detta att ändringar av befintliga byggnader ska utföras varsamt. Karaktärsdrag och värden ska beaktas och bevaras samt att underhåll ska anpassas till byggnadernas värde och omgivningens karaktär.

Roslags-Kulla kyrka omfattas, liksom alla kyrkor som byggts före år 1940, av skydd i enlighet med lagen om kulturminnen (KML). Det lagstadgade

skyddet syftar till att bevara kyrkobyggnader, gravplatser och landskapet i kyrkans närmaste omgivning, då detta är av stor betydelse för upplevelsen av kyrkomiljön. Kyrkor och kyrkogårdar med tillhörande byggnader får därför ej ändras väsentligt utan tillstånd från länsstyrelsen.

Dag- och ytvatten

Losjön och Loån har stora limnologiska värden. Losjön är belägen strax norr om Roslags-Kulla och är en av flera sjöar i ett för Stockholmsområdet relativt ”opåverkat” sjösystem. Losjön står i förbindelse med sjön Wiren åt nordväst och med den meandrande Loån som mynnar ut i Sägsviken åt sydöst. Åmynningar har generellt en hög artdiversitet och produktion i och med den mångformiga vattenmiljön som skapas vad gäller temperatur och närsaltstillgång. Sägsviken är en grund havsvik med breda vassbälten och området hyser förmodligen relativt goda förhållanden för fisklek.

I en inventering som utfördes i regi av Länsstyrelsen 2003 nämns Loån som ett vattendrag med höga naturvärden och med ett sannolikt skyddsvärt mynningsområde. Förekomst av havsöring i Loån har tidigare (då arten ställer höga krav på miljön) varit den främsta indikatorn, som använts för att peka ut dess höga naturvärden. Havsöring har funnits i Loån sedan 1940-talet då arten implanterades vid ett flertal tillfällen. Det är ännu oklart om arten funnits i vattendraget även innan dess. Arten har försvunnit på grund av tidigare genomförd exploatering (dammar, industriverksamhet, sjösänkningar etc.). Än är idag en betydelsefull reproduktionslokal för havsöring i Stockholms län och bedöms i en naturinventering

utförd av Ekologigruppen 2007, ha naturvärden motsvarande naturvådesklass 2, d.v.s. naturvärden av regionalt intresse. Bottenförhållandena i ån är steniga och karga i de mer strömförande områdena och mjuka med finmo och lera där vattnet är lugnare. Ån utgör i sig en värdefull ekologisk struktur i och med den naturliga meandring som vattendraget gör. I anslutning till ån och Losjön finns även viktiga brynmiljöer. Vid provfiske i Loån år 2000 och år 2002 fann man att en relativt stor andel av fångsten utgjordes av äldre öring vid Roslags-Kulla, men att fångsterna höll förhållandevis låg täthet.

I en bottenfaunaundersökning som utförts på uppdrag av Länsstyrelsen under 2004 visade prover från samtliga lokaler i Wiren, Losjön och Loån att bottenfaunan var ej eller obetydligt påverkade av försurning. Samtliga lokaler bedömdes också vara ej eller obetydligt påverkade av näringsbelastning avseende bottenfaunan. Det totala antalet taxa var över lag högt eller måttligt högt. Vid en provtagningslokal mellan Wiren och Losjön var diversiteten t.o.m. mycket hög. Under provtagningsarna hittades bland annat den ovanliga snäckan *Gyraulus crista* (en tidigare rödlistad art). Vid ett tidigare provtagningsfall, år 1988, har även den ovanliga nattsländan *Wormaldia subnigra* hittats i Loån.

Inventeringar av vegetation i vattendrag och vid deras mynningar till havet saknas till stor del i Stockholms län, varvid vattenmiljö samt biologisk mångfald/värden som regel är relativt okända. En särskild inventering av sjöar och vattendrag i Österåkers kommun planeras under 2008/2009 för att öka kunskaperna om kommunens vattenmiljöer. Enligt prioriteringslista för inventering och vidare

utredning av sjöar och vattendrag i Stockholms län presenterar Länsstyrelsen Loåns avrinningsområde (området kring Wiren, Lagen och Losjön) som ett område att inventera under 2008 för att eventuellt uppgradera till nationellt värdefulla vattenmiljöer ur naturmiljösynpunkt.

Strandskydd

Stränderna i programområdet kring Wiren, Losjön och Loån samt kusten omfattas av strandskydd. Utmed kusten, från Wira såg till Östanå färjeläge och utmed Loån råder 100 meter strandskydd. Söder om Östanå färjeläge och runt sjöarna Wiren och Losjön råder utökad strandskydd, dvs. 300 meter från vattenlinjen (se karta *Friluftsliv* på motstående sida).

Syftet med strandskyddet är att långsiktigt trygga förutsättningarna för allemansrättslig tillgång till strandområden och bevara goda livsvillkor för djur- och växtlivet på land och i vatten.

Strandskyddsbestämmelserna innebär förbud mot uppförande av ny och ändrad användning av befintliga byggnader, men också mot anläggningar och anordningar som bryggor, kajer, båthamnar, schakt eller utfyllnad, nedläggning av ledningar m.m.

Kommunen kan ge dispens från strandskyddsbestämmelserna om det finns särskilda skäl.

I de fall tillstånd söks för vattenverksamhet kan miljödömsstolen samtidigt pröva frågan om dispens från strandskyddet.

Hälsa och säkerhet

Rekreation och tillgänglighet

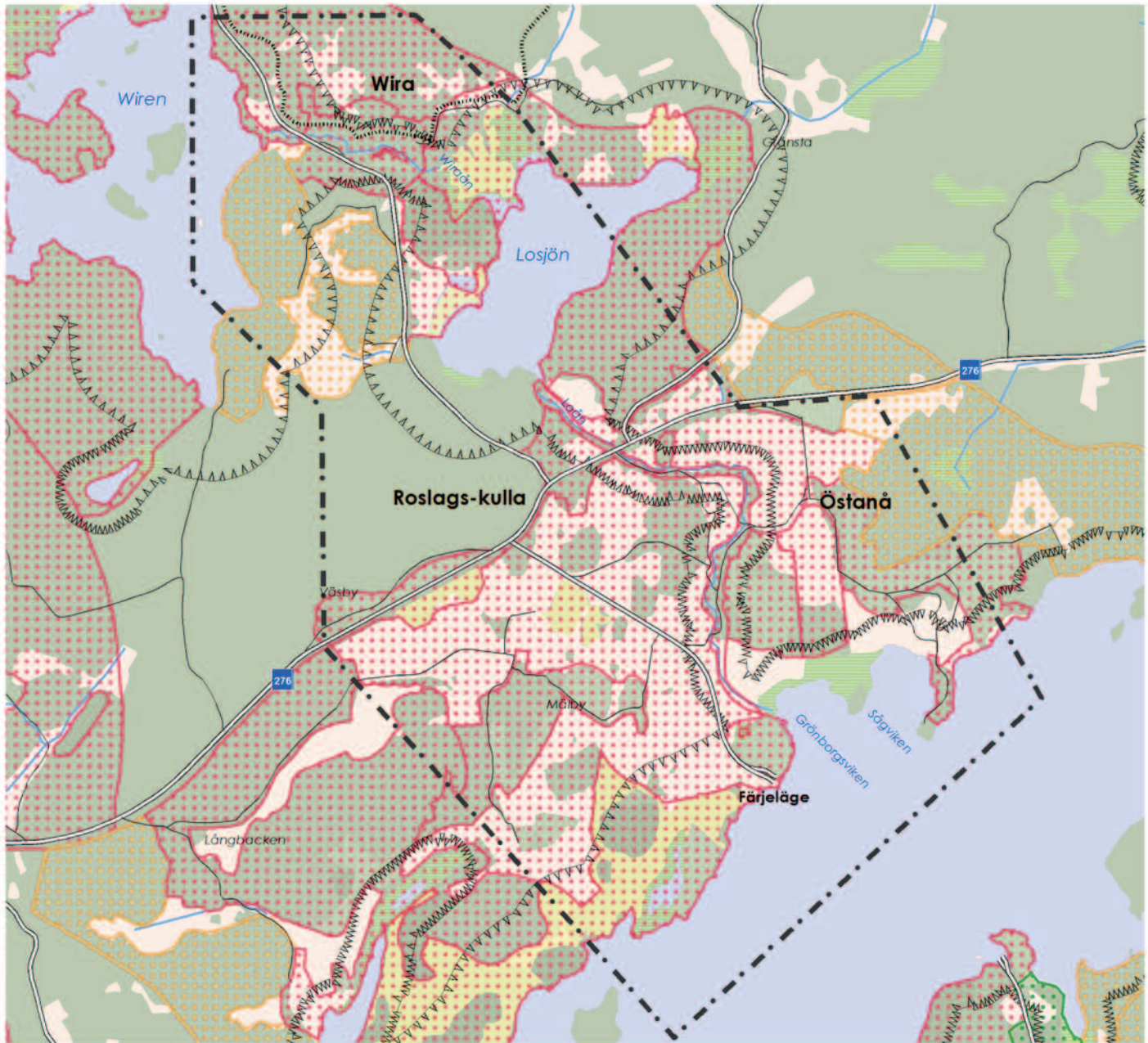
Rekreation och friluftsliv

Programområdet ligger som helhet inom ett område av riskintresse för friluftslivet (MB 3:6). Östanå-Roslags Kulla-Wira är avsatt som riksintresse bl.a. för sin mångfald av vidsträckt skogsområden, sjöar och värdefulla naturavsnitt. De delar av programområdet som ligger inom kust- och skärgårdsområdet är också utpekade som riksintresse för det rörliga friluftslivet (MB 4:2).

Väg 276 delar programområdet i en nordlig och en sydlig del. Jordbrukslandskapet har sin huvudsakliga utsträckning mellan Mälby-Östanå-Wira. Norr om väg 276 utbreder sig skogslandskapet, ett stort skogsområde med många sjöar och vildmarkskänsla. Trafikbuller från väg 276 medför att de särskilt värdefulla rekreativmiljöerna återfinns på lite avstånd från vägen. Även inom skogsstråket finns öppna landskapsstråk av värde t.ex. kring Wira. Östanås kulturlandskap med slingrande grusvägar, åkrar, betade hagar, fornlämningar m.m. utgör en mycket attraktiv rekreativ miljö som idag inte tillvaratas. De öppna kulturlandskapen kring Östanå och Mälby gård är idag miljöer man främst passerar med bil.

Wira bruk är kommunens mest kända turistattraktion med en unik bruksmiljö kring den gamla värjsmedjan. Här finns också servering, försäljning av smidesprodukter och här uppförs det populära Wiraspelet på en äng ned mot Losjön. Vid bruket finns en större parkering och hit går också bussar. Wira bruk utgör en entré också för vandringar ut i

P:\3543\340201000_06\15_gis\kartor\Mxd\Friluftsliv



Friluftsliv

- Programområde
- 100m strandskydd
- 300m strandskydd
- Vandringsled

Rekreativ grönstruktur

- Klass 1
- Klass 2
- Klass 3

Teckenförklaring terrängkarta

- Barrskog
- Lövskog
- Sumpskog
- Ängs- och Hagmark
- Kärr
- Övrig mark

Program för Östanå, Roslags-Kulla och Wira



kringliggande skogar. Kring Losjön söder om bruket finns delvis betade marker och landskapet är mer öppet, ett kulturlandskap. Loån rinner ut söderut i en vacker bäckdal. Det är ett varierat område med djupa skogar och avlägsna stränder.

Regionplane- och trafikkontoret (RTK) har i flera rapporter beskrivit den regionala kilstrukturen med värdefulla kärnområden och länkar för biologisk mångfald. Hur människor använder de gröna kilarna och vad de uppskattar har studerats i "Upplevelsevärden i Storstockholms gröna kilar" RTK 2004. Gammelskog och/eller områden som i naturinventeringen angetts ha speciella värden såsom; strandängar, ängs- och hagmarker, naturbarrskogar o dyl. är även förknippade med naturpedagogiska- och rekreationsvärden. Detta gäller även områden längs stränder och vattendrag (Loån). Stränderna utmed kusten, liksom sjöarna Wiren, Losjön samt Loån omfattas av strandskydd.

Djurhållning och lantbruk

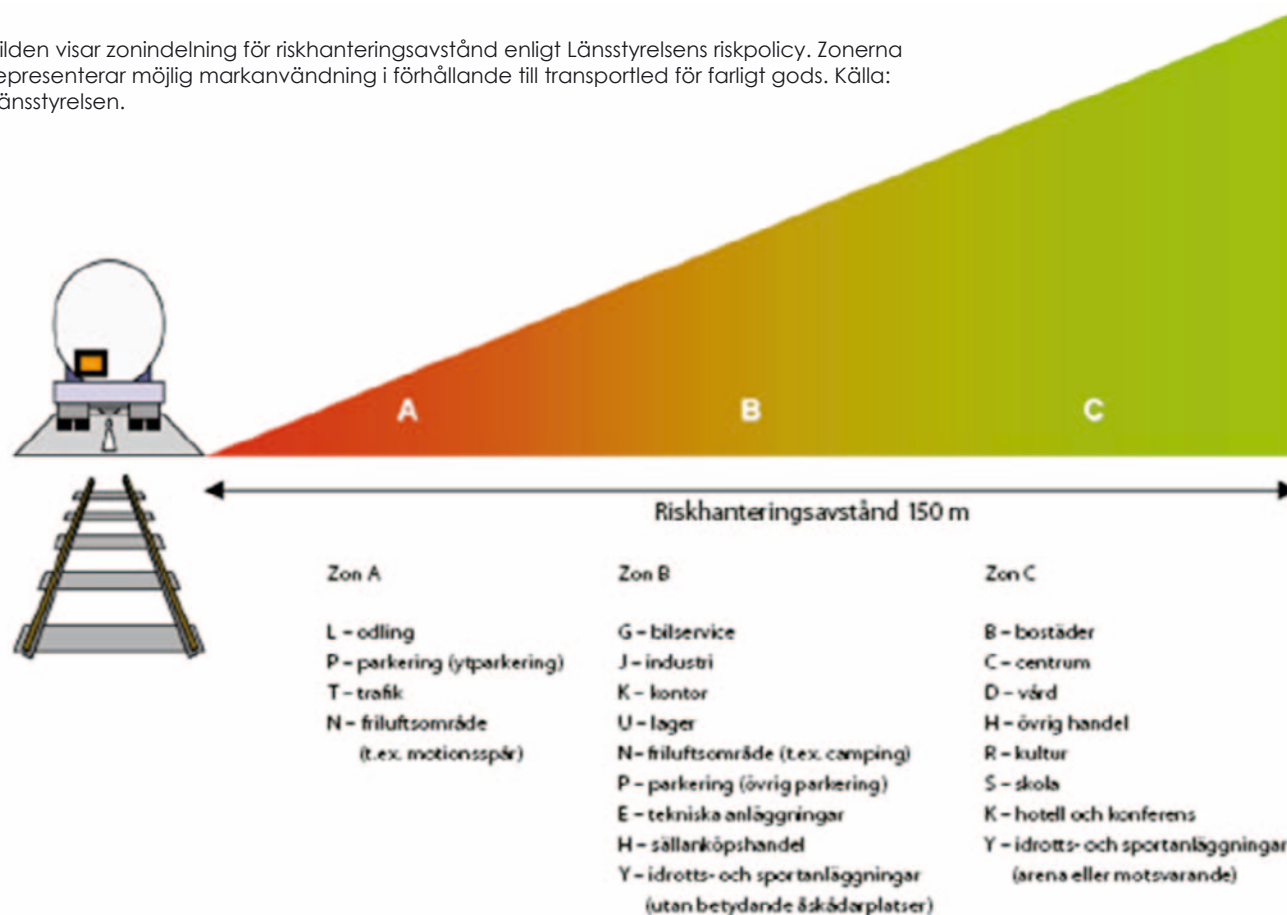
Östanå och Roslags-Kulla ingår i ett större sammanhängande bruksområde. Här är djurhållning, bete och hävd/jordbruk ett naturligt inslag. Nordväst om Östanå slott finns ett etablerat lantbruksföretag med mjölkkor. Gödselplatta, brunnar m.m. ligger samlat kring ladugården. Ängar och åkermark i närområdet används för periodvist bete och jordbruk.

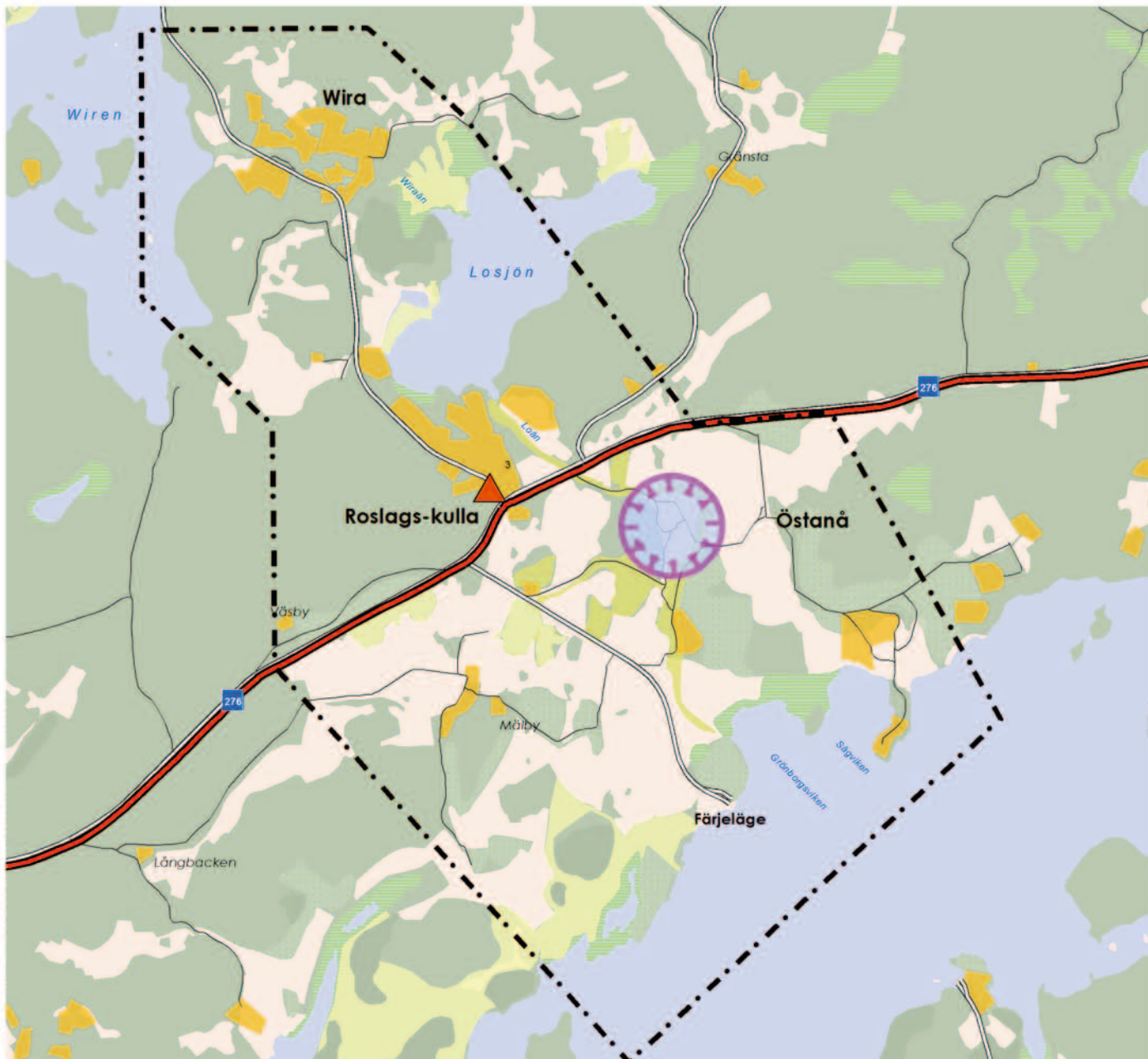
För skyddsavstånd mellan djurhållning och bostadsbebyggelse finns angivna riktlinjer, dock inga bindande. Socialstyrelsen, Boverket, Länsstyrelsen m.fl. rekommenderar skyddsavstånd om 100-500 meter mellan bostadsbebyggelse och djurstall. För beteshagar varierar skyddsavståndet mellan 50-200 meter, beroende av hur många djur som vistas i

hagen och platsens lokala förutsättningar. Dock nämns att skyddsavstånd alltid ska diskuteras utifrån det enskilda fallet och med hänsyn till platsens specifika förutsättningar. Många kommuner runt om i Sverige tillämpar "lokala" skyddsavstånd vid detaljplanläggning för bostäder alt. tillståndsprövning för djurhållning i glesbygd. Österåkers kommun har som riktlinjer att hålla ett avstånd om 200 meter mellan nybyggda bostäder och befintlig djurhållning/stall.





Vid bedömning om lämpliga skyddsavstånd ska bl.a. tas hänsyn till platsens karaktär; tätort eller landsbygd, risker för uppkomst av störningar i form av skadedjur, flugor, lukt, ljud från djur eller maskiner/ fläktar samt spridning av allergener. När det gäller det sistnämnda, spridning av allergen, så är det framför allt hästallergener som har studerats och ligger till grund för skyddsavstånden. Inga studier som tyder på att korsallergener är aggressiva finns.

Bilden visar zonindelning för riskhanteringsavstånd enligt Länsstyrelsens riskpolicy. Zonerna representerar möjlig markanvändning i förhållande till transportled för farligt gods. Källa: Länsstyrelsen.





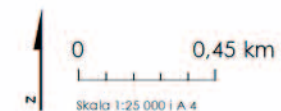
Miljö och riskfaktorer

-  Programområde
-  Befintliga miljö- och riskobjekt
-  Sekundärled för farligt gods
-  Skyddsavstånd 200m mht djurhållning enl kommunens riktlinjer

Teckenförklaring terrängkarta

-  Bebyggelseområde
-  Barrskog
-  Lövskog
-  Sumpskog
-  Ängs- och Hagmark
-  Kärr
-  Övrig mark

Program för Östanå, Roslags-Kulla och Wira



Det finns inte några angivna rekommenderade skyddsavstånd mellan åkermark och bostadsbebyggelse.

Risk och säkerhet

Väg 276 som löper genom programområdet utgör en sekundär transportled för farligt gods. De sekundära lederna är avsedda för lokala transporter av farligt gods till och från de primära lederna. Sekundära leder får inte användas för genomfartstrafik.

Utmed kusten löper Furusundsleden. Farleden är av riksintresse och används för fartygspassager till/från Stockholms hamnar. Cirka 30 fartyg trafikerar farleden dagligen. I första hand handlar det om passagerarfartyg såsom Viking Line, Silja Line, Est Line m.fl. Det bör dock noteras att passagerarfartyg också transporterar farligt gods. I enstaka fall trafikerar även oljefartyg Furusundsleden (ca 5 % av oljetransporterna som ska till Loudden), övrig oljetrafik använder Sandhamnsleden.

För exploatering utmed vägar för transport av farligt gods ger Länsstyrelsen i Stockholms Län olika rekommendationer⁸. Dokumentet utgör generella rekommendationer beträffande riskfrågor och riskanalyser i planärenden. Beträffande ny bebyggelse ges rekommendationer för hur nära transportleder för farligt gods som ny bebyggelse kan planeras. Rekommendationerna innebär kortfattat att 25 m. kring vägar med farligt gods ska lämnas bebyggelsefritt. Avståndet till kontorsbebyggelse bör vara 40 m. medan avståndet till bostadsbebyggelse bör vara 75 m. Vidare anges att

8 Riskanalyser i detaljplaneprocessen, Länsstyrelsen 2006.

inom 100 m. från en transportled för farligt gods bör en riskanalys alltid finnas med i beslutsunderlaget.

Under 2006 har Länsstyrelserna i Skånes, Stockholms samt Västra Götalands län tagit fram en gemensam policy för riskhantering i detaljplaneprocessen, vilken innebär att risker ska beaktas i detaljplaner inom 150 meter från en transportled för farligt gods istället för nuvarande 100 meter i Stockholms län. Rekommenderade avstånd till olika typer av markanvändning kommer dock att kvarstå. Bilden nedan illustrerar dessa avstånd.

Buller

Vägrafikbuller

Delar av området är bullerutsatt bl.a. av trafikbuller från väg 276 och Grönborgsvägen. Enligt en kommundäckande bullerkartläggning som togs fram år 2003 är de ekvivalenta trafikbullernivåerna längs dessa vägar cirka 60-65 dBA. Inom övriga delar av programområdet är bullernivåerna betydligt lägre.

Fartygsbuller

Fartygspassager i farleder och från färjelägen ger upphov till buller. Störningarna kan vara särskilt tydliga i en miljö där andra bullerkällor har en låg nivå eller där fartygen passerar nära bebyggelsen. Ljudkällorna på fartyg ligger ofta högt över omgivande mark och vatten vilket medför att markdämpning har liten inverkan, speciellt vid ljudutbredningen över vatten är dämpningen försumbar. Genom Furusundsleden passerar årligen ca 10 000-11 000 fartygstransporter.

Uppskattningsvis sker ca 30 fartygspassager per dygn varav flera sker nattetid (Sjöfartsverket). Mellan Östanå och Ljusterö går daglig färjetrafik för person- och godstransporter över sundet.

Riktvärden som avser buller från trafikerande fartyg i farled saknas idag. I Naturvårdsverkets riktlinjer för externt industribuller (1978:5) inkluderas fartyg i hamn, dock ej fartygstrafik. Eftersom fartygstrafik är en del i infrastrukturen bör den lämpligen också bedömas enligt dessa bedömningsgrunder. Som bullerkälla betecknat är fartygstrafik till sin karaktär mer lik väg- och spårburen trafik än en industrianläggning. Man kan likna passagerarna av fartyg på Furusundsleden vid en lastbil som passerar på en landsväg, där båda bullerkällorna emitterar lågfrekvent buller och passerar under en begränsad tid. För buller inomhus kan Socialstyrelsens riktlinjer enligt SOSFS 2005:6 (M) samt riktvärden för trafikbuller tillämpas. Under senare år har diskuterats att det vore lämpligt att tillämpa gällande bedömningsgrunder för väg- och järnvägsinfrastruktur även för fartyg i farled. För buller från vägtrafik gäller riktvärdet 55 dB A dygnsekvivalent ljudnivå och för maximal ljudnivå är riktvärdet 70 dBA. Fartygsbuller är ofta av lågfrekvent karaktär och värdena i dBA kan då vara något missvisande.

Miljöförvaltningen i Stockholms stad rekommenderar ett skyddsavstånd om 200 meter mellan bostadsbebyggelse och större fartyg och färjor i farled med hänsyn till fartygsbuller.

Övrig miljöpåverkan

Utsläpp till luft

Utsläppen till luft inom Österåkers kommun ligger generellt under gällande miljökvalitetsnormer. De luftföroreningar som förekommer inom programområdet härrör främst från trafik på väg 276 och till viss del även från fartygstrafiken. Enligt uppgift från Stockholms och Uppsala läns luftvårdsförbund låg halten av inandningsbara partiklar (PM10) för hela programområdet i det lägsta intervallet, d.v.s. >27 µg/m³. Detta värde ska jämföras med normen som regeringen har satt upp vilket säger att medelvärdet för PM10 inte får vara högre än 50 µg/m³ (under det 36:e värsta dygnet under ett år).

Kvävedioxidhalterna inom programområdet beräknas ligga i intervallet 12 - 24 µg/m³ (år 2006). Miljökvalitetsnormen för kvävedioxid medför att medelvärdet inte får vara högre än 60 µg/m³ (under det 8:e värsta dygnet på ett år).

Luftföroreningshalterna inom området är låga och då exploateringen bedöms medföra en marginell ökning av trafiken i området bedöms utsläppen till luft förbli mycket små. Utsläpp till luft från fartygstrafiken bedöms inte heller medföra några störningar. Den förhärskande vindriktningen är sydvästlig och områdets öppna landskapsrum gör att utspädningen av utsläpp till luft är mycket god.

Miljökvalitetsnormer för utomhusluft bedöms innehållas inom hela programområdet med god marginal.

Markföroreningar

Vid Sågviken låg tidigare ett sågverk. Till en början var sågen ångdriven. En ny anläggning byggdes under 1950-talet vilken kom att drivas med råoljemotorer och elström.



Väg 276



Platsen för gamla sågen



Fartyg längs Furusundsleden

Klimatpåverkan och hushållning med naturresurser

Klimatpåverkan

Utsläppen av växthusgaser är ett av de mest allvarliga hoten för utvecklingen lokalt, regionalt och globalt. Problematiken kring klimatfrågan är världsomfattande. Det är nödvändigt att utsläppen av växthusgaser minskar snabbt och kraftigt genom insatser på lokal och regional nivå. För detta krävs att vi använder energin effektivare, minskar dess användning och byter ut det fossila bränslet.

I Stockholms län är utsläppen per invånare lägre i förhållande till landet i övrigt. Varje invånare släpper årligen ut cirka 3,3 ton koldioxid (2003), ungefär hälften av riksgenomsnittet. Det beror bland annat på att storstadsområden har mer gynnsamma förutsättningar för framgångsrika och effektiva energi- och transportsystem såsom kollektivtrafik och fjärrvärmenät (Länsstyrelsen 2006).

Vägfrafiken och energisektorn, framförallt uppvärmning av byggnader, är de största källorna till utsläpp av växthusgaser i Österåkers kommun. En ökad befolkningstillväxt ger fler fordon och därmed mer utsläpp. Väsentligt för miljön är hur det ökade trafikarbetet sker. Förbättrad fordonspark och strängare avgaskrav minskar successivt utsläppen från enskilda fordon men hittills har ökningen av trafiken medfört att utsläppen i regionen totalt sett inte har minskat. Om utbyggnaden av fjärrvärmenätet genomförs med förnyelsebara bränslen kan utsläppen av växthusgaser minska, vilket är positivt för klimatmålen.

För havsvattenståndshöjningar finns studier från Naturvårdsverket som beskriver effekterna av förväntade klimatförändringar för bl.a. Östersjön. Vad gäller Östersjöns nivå finns två scenarier för ändringar i medelvattenstånd framtagna, beräknade utifrån vad som är prognostiserat för den globala havsnivån samt effekter orsakade av vindförändringar och pågående landhöjning respektive landsänkning. Enligt dessa två scenarier kommer vattenståndet i Östersjön antingen att sjunka 0,5 meter eller stiga 0,4-0,5 meter.

Österåkers kommun har med hjälp av SMHI beräknat riskområden för översvämning från Östersjön vid extremt högvatten och kommit fram till att områden lägre än 1,14 meter över medelvattenståndet i Östersjön är riskområden.

Hushållning med naturresurser

En tät och blandad stad är bra ur ett hushållnings- och hållbarhetsperspektiv. Detta konstateras bland annat i Brundtland-rapporten från 1987. Att ”bygga staden inåt”, d.v.s. förtäta och nyttja redan exploaterad mark, är att skapa levande och varierade stadsområden genom att integrera bostäder och arbetsplatser och samtidigt spara naturmark.

Ekologiska fördelar med att förtäta våra städer innebär bl.a. att bygga resurssnålt, hushålla med energi och naturmark, effektivisera befintliga anläggningar för rening av vatten och avlopp samt sophantering m.fl. Det kan även innebära att boende ges närhet till service och handel samt god kollektivtrafikförsörjning och gång- och cykelstråk, vilket kan minimera transportbehovet.

Riksintressen

Kustzonen (4 kap. miljöbalken)

Österåkers kust- och skärgårdsområde är med hänsyn till natur- och kulturvärden, i sin helhet av riksintresse (högexploaterad kust), som omfattas av särskilda hushållningsregler enligt MB 4 kap. Programområdet ingår delvis i kommunens kust- och skärgårdszon.

Enligt MB 4 kap. 2 § får exploateringsföretag och andra ingrepp i miljön komma till stånd endast om de kan ske på sådant sätt att som inte påtagligt skadar områdets natur- och kulturvärden.

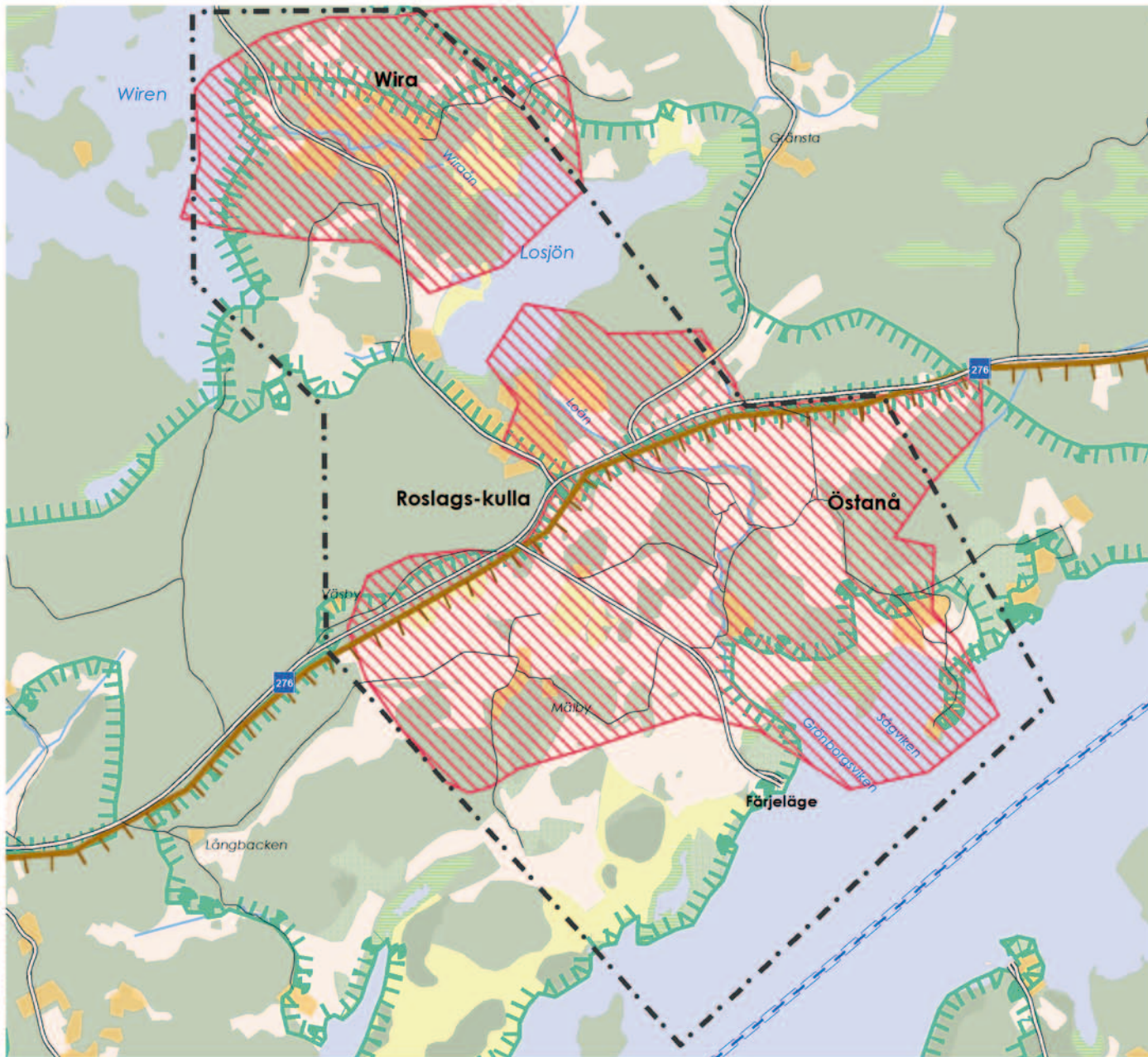
Enligt MB 4 kap. 4 § får fritidsbebyggelse komma till stånd endast i form av kompletteringar till befintlig bebyggelse. Om det finns särskilda skäl får dock annan fritidsbebyggelse komma till stånd, företrädesvis sådan som tillgodoser det rörliga friluftslivets behov eller avser enkla fritidshus i närheten av de stora tätortsregionerna.

Det bör dock framhållas att utvecklingen av Åkersberga med framtida utbyggnadsområden inte berörs eftersom MB 4 kap 1 § 2:a st. anger att bestämmelserna inte utgör något hinder för utvecklingen av befintliga tätorter eller av det lokala näringslivet.






Kommunikationer (3 kap. 8 § miljöbalken)

Furusundsleden anges i Översiktsplanen 2006 vara en av två farleder inom kommunen som är av riksintresse (den andra är Husarleden). Furusundsleden sträcker sig från Söderarm och söderöver och passerar mellan fastlandet och Norra/Södra Ljusterö och vidare mot Saxarfjärden.

Enligt 3 MB kap. 8 § ska mark- och vattenområden som är särskilt lämpliga för anläggningar för



Riksentressen

-  Programområde
-  Kustzon kap. 4 miljöbalken
-  Farled
-  Friluftslivet
-  Kulturmiljö

Teckenförklaring terrängkarta

-  Barrskog
-  Lövskog
-  Sumpskog
-  Ängs- och Hagmark
-  Kärr
-  Övrig mark

Program för Östanå, Roslags-Kulla och Wira



industriell produktion, energiproduktion, energidistribution, kommunikationer, vattenförsörjning eller avfallshantering så långt möjligt skyddas mot åtgärder som kan påtagligt försvåra tillkomsten eller utnyttjandet av sådana anläggningar.

Friluftslivet (3 kap. 6 § miljöbalken)

Området Roslags-Kulla är av riksintresse för friluftslivet. Området utgörs av ett vidsträckt skogsområde med många sjöar samt mindre åkrar och betesmarker. Kring Östanå är inslaget av jordbruksmark större. Skogarna består mest av barr- och blandskog. Nivåskillnaderna är ofta stora. Kulturlandskapet kring Östanå innehåller mycket ädellövskog. Inom området finns många värdefulla naturavsnitt, bl.a. har de flesta sjöarna ett stort limnologiskt intresse.

Uttryck för riksintresset

Området är ett varierat naturområde med stor betydelse för i första hand strövande, fritidsfiske och bär- och svamplockning. Områdets naturgivna förutsättningar pekar på att det finns stora möjligheter att utveckla området med avseende på friluftslivet.

Förutsättningar för att områdets värden ska bestå är att områdets karaktär av ett omväxlande, sjörikt skogsområde bibehålls. Fiskesjöarna kan behöva kalas för att motverka försurningsskador. Utplantering av ädelfisk bör fortsätta om behov föreligger. Vandringleder och strövstigar underhålls. Skogsbruket anpassas till friluftslivets behov. Områdets värden kan reduceras av bebyggelseexploatering och försurning.

Kulturmiljö (3 kap. 6 § miljöbalken)

Roslags-kulla tillsammans med Wira bruk och delar av Östanå kustsamhälle är riksintresse för kulturmiljön.

Enligt MB 3 kap. ska riksintresseområden skyddas från åtgärder som påtagligt kan skada kulturmiljön. Områdena måste dock kunna förändras, för att kunna brukas av sina invånare, men förändringarna ska ske i linje med områdenas speciella värden.

Områdenas värden beskrivs av Riksantikvarieämbetets värdetexter enligt följande:

Uttryck för riksintresset Östanå, Roslags-Kulla

Uttryck för riksintresset är Östanå herrgård som dominerar bygden, och den mindre och enklare Mälby herrgård, med huvudbyggnader i nyklassicism respektive karolinsk stil och barockträdgården vid Östanå, som sträcker sig ner mot Saltsjön. Ekonomibyggnader, Östanå såg med arbetarbostäder och andra byggnader och anläggningar visar på verksamheten vid herrgårdarna. Alléer, gamla vägsträckningar och det av godsdriften präglade kulturlandskapet.

Roslags-Kulla innefattar ett herrgårdslandskap som visar 1700-talets herrgårdskultur, samt Roslags Kulla sockencentrum med en kyrka i en arkitekturstil som hör hemma i Finland, med f.d. komministerbostad och två äldre skolhus. Roslags-Kulla är en samlad miljö som även fortsättningsvis bör utgöra en viktig del av kommunens byggnadsantikvariska kulturarv.

Uttryck för riksintresset Wira

Bruksmiljön med byggnader bevarade från 1700-talet har en betydelsefull roll som kulturbildare och är fortsatt viktig för kommunen.

Bebyggelsemönstret har en oregelbunden karaktär, vilket skiljer sig från flertalet andra uppländska bruk. Stora smedjan och Dahlgrenssmedjan vid fallen i ån är båda restaurerade liksom bostäder för smederna, bodar och anläggningar som ingick i den industriella verksamheten. Dammluckor, vattenränna är också av betydelse.

Natura 2000-område (miljöbalken 7 kap. 27 §)

Losjön är utpekad som Natura 2000-område. Områdena, som omfattas av regeringsbeslut, innehåller arter och/eller naturtyper förtecknade i Habitatdirektivet.

Syftet med Natura 2000-områdena är att värna om naturtyper och livsmiljöer för de arter som EU-länderna har kommit överens om är av gemensamt intresse. I Sverige skyddas områdena av MB och omfattas av bestämmelser om områdesskydd som finns i MB 7 kap 28 a–29 §§. Tillståndskravet i 28 a § innebär att det är förbjudet att utan tillstånd ”bedriva en verksamheter eller vidta åtgärder som på ett betydande sätt kan påverka miljön” i Natura 2000-områden.





Österåkers kommun
Samhällsbyggnadsförvaltningen
184 86 Åkersberga
www.osteraker.se