

AU § 162

Dnr. KS 2012/310-01

Utdrag: akten, KS

## Biblioteksplan 2012 – 2015

### Ärende

En arbetsgrupp bestående av kulturutskottet, Kultur- och utbildningsförvaltningens tjänstemän och bibliotekschefen för Österåkers bibliotek, har utarbetat ett förslag till biblioteksplan för perioden 2012 – 2015.

Biblioteksplanen är ett strategiskt dokument som ska fungera som utgångspunkt för verksamhetens mer operativa verksamhetsplan. Planen är utarbetad i samverkan med nuvarande bibliotekschef och har därmed en god förankring i de förutsättningar som gäller för biblioteksverksamheten i Österåker.

### Tidigare beredning

- Kultur- och utbildningsförvaltningen redogör för ärendet i tjänsteutlåtande daterat 2012-05-04.
- Kultur- och utbildningsnämnden har behandlat ärendet 2012-05-15, § 44.
- Kommunstyrelsen kontor, kommunkansliet, redogör för ärendet i tjänsteutlåtande daterat 2012-08-21.

### Yrkanden

Michaela Fletcher Sjöman (M) yrkar bifall till kommunkansliets tjänsteutlåtande.

### Propositionsordning

Ordföranden frågar om arbetsutskottet beslutar enligt Michaela Fletcher Sjömans (M) yrkande och finner att så är fallet.

## Arbetsutskottets förslag

### Kommunstyrelsen föreslår Kommunfullmäktige besluta

Biblioteksplan för perioden 2012 – 2015 för Österåkers biblioteksverksamhet godkänns enligt bilagt förslag.

### Särskilt yttrande

Ann-Christine Furustrand (S) lämnar ett särskilt yttrande  
*Avsnittet i Biblioteksplanen om kvalitetssäkring består av allmänna frågor på en skala som inte kommer att få så mycket utvecklas, kompletteras, eventuellt omprioriteras osv. Därför bör Biblioteksplanen kompletteras med en fördjupad plan för kvalitetssäkring, som omfattar arbetssätt, disponering av resurser, m.m.*  
Ann-Christine Furustrand (S)

Kommunstyrelsens kontor  
Kommunkansliet  
Fredrik Zethräus

2012-08-21 Dnr KS 2012/310-01

Till Kommunfullmäktige

## **Biblioteksplan 2012 - 2015**

### **Beslutsförslag**

#### **Kommunstyrelsen föreslår Kommunfullmäktige besluta**

Biblioteksplan för perioden 2012 – 2015 för Österåkers biblioteksverksamhet godkänns enligt bilagt förslag.

#### **Bakgrund**

En arbetsgrupp bestående av kulturutskottet, Kultur- och utbildningsförvaltningens tjänstemän och bibliotekschefen för Österåkers bibliotek, har utarbetat ett förslag till biblioteksplan för perioden 2012 – 2015.

Biblioteksplanen är ett strategiskt dokument som ska fungera som utgångspunkt för verksamhetens mer operativa verksamhetsplan. Planen är utarbetad i samverkan med nuvarande bibliotekschef och har därmed en god förankring i de förutsättningar som gäller för biblioteksverksamheten i Österåker.

#### **Förvaltningens slutsatser**

Kommunstyrelsens kontor, kommunkansliet har inget att erinra.

#### **Tidigare beredning**

Ärendet beskrivs i följande dokument:


- 2012-05-04, Kultur- och utbildningsförvaltningens tjänsteutlåtande.

Ärendet har behandlats vid följande sammanträden:

- 2012-05-15, Kultur- och utbildningsnämnden, § 64.



Peter Freme  
Kanslichef



Fredrik Zethräus  
Kommunsekreterare

KUN § 64

Dnr 2012/42-880

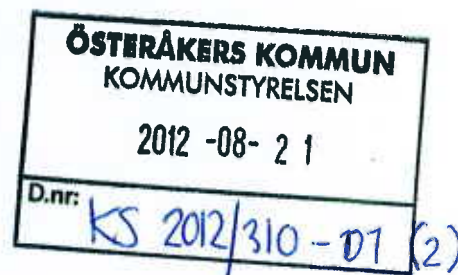
Utdrag: Akt, KS/KF, PS

### **Biblioteksplan 2012 - 2015**

Björn Moe, utvecklingsledare, presenterar förslag till biblioteksplanen 2012-2015 för biblioteksverksamheten i Österåker.

### **Kultur- och utbildningsnämndens beslut**

**Kultur- och utbildningsnämnden förslår Kommunfullmäktige besluta**  
Biblioteksplan för Österåkers biblioteksverksamhet godkänns.



*Handwritten signature*

Kultur- och utbildningsförvaltningen  
Björn Moe

5/4/2012

Dnr KUN 2012/0042-880 (1)

Till Kultur- och utbildningsnämnden

## **Biblioteksplan 2012 - 2015**

Förslag till biblioteksplan för biblioteksverksamheten i Österåker.

### **Förslag till beslut**

#### **Kultur- och utbildningsnämnden föreslår Kommunfullmäktige besluta**

1. Biblioteksplan för Österåkers biblioteksverksamhet godkänns enligt bilagt förslag.

#### **Redogörelse för ärendet**

En arbetsgrupp bestående av kulturutskottet, Kultur- och utbildningsförvaltningens tjänstemän och bibliotekschefen för Österåkers bibliotek, har utarbetat ett förslag till biblioteksplan gällande för perioden 2012 – 2015.

#### **Förvaltningens slutsatser**

Biblioteksplanen är ett strategiskt dokument som ska fungera som utgångspunkt för verksamhetens mer operativa verksamhetsplan. Planen är utarbetad i samverkan med nuvarande bibliotekschef och har därmed en god förankring i de förutsättningar som gäller för biblioteksverksamheten i Österåker.

#### **Bilagor**

Förslag till biblioteksplan för Österåker 2012 - 2015

#### **Beslut bör delges**

Produktionsstyrelsen



Elisabeth Johansson  
Förvaltningschef



Björn Moe  
Utvecklingsledare

# Biblioteksplan för Österåker 2012 - 2015

## **Inledning**

I december 2004 beslutade riksdagen att bibliotekslagen skulle utökas med tillägget att bibliotek och bibliotekshuvudman inom det allmänna biblioteksväsendet skall samverka och att kommuner och landsting skall anta planer för biblioteksverksamheterna (§ 7a Bibliotekslagen). Lagen trädde i kraft 1 januari 2005.

”Utgångspunkten för en biblioteksplan är, enligt Kulturrådets bedömning, att den är en gemensam angelägenhet för alla berörda politikområden, som exempelvis utbildning, vård och omsorg, fritid, näringsliv och kultur”

Målet för Österåkers biblioteksplan är att ta tillvara resurserna för att åstadkomma en samverkande organisation så att alla invånare får tillgång till en professionell biblioteksservice. Särskilt prioriterade grupper är barn och ungdom, studerande på olika nivåer, funktionshindrade, samt grupper med minoritetsspråk med betoning av finska genom Österåkers åtagande som finskt förvaltningsområde.

Biblioteksplanen ställer krav på samarbete över förvaltningsgränserna. Det gäller t.ex. service till funktionshindrade, service till studerande på olika nivåer, samarbete med BVC, förskolor och grundskolor när det gäller barns språkutveckling.

### **Manifest och styrdokument**

Till grund för arbetet med biblioteksplanen ligger:

- Bibliotekslagen, UNESCO:s folk- och skolbiblioteksmanifest, bibliotekets måldokument, läroplaner, Vision 2020 samt Österåkers varumärkesplattform.

### **Fakta om Österåker**

Österåker är en naturskön skärgårdskommun. En stor del av kommunen består av glesbygd och skärgårdsmiljö. Huvuddelen av medborgarna bor i småhus men det finns även lägenheter i tätorten Åkersberga. Kommunen är den största arbetsgivaren med drygt 2 000 anställda men ca 60 % av de förvärvsarbetande pendlar till jobb i andra delar av Stockholms län. Österåker har en stark befolkningstillväxt och har idag en medelålder på 39 år.

De vanligaste ursprungsländerna för medborgare med utländsk bakgrund är: Finland, Chile, Tyskland, Iran, Norge, Polen och Irak.

Totalt beräknas befolkningen under den kommande 10-årsperioden öka med 10 %.

## BIBLIOTEKSPLAN I ÖSTERÅKER 2012-2015

### **Vision**

**Biblioteket – kunskapscentrum och mötesplats för kulturupplevelser.**

### **Biblioteken i Österåker**

Bibliotekens centrala roll för den sociala och kulturella välfärden och för den lokala och regionala utvecklingen gör biblioteksverksamhetens inriktning och omfattning till en viktig politisk fråga. Biblioteken har stor betydelse för det livslånga lärandet, ett självständigt ställningstagande och en kulturell utveckling såväl för den enskilde som för olika grupper i samhället. Den traditionella bibliotekstanken – ett ställe för fritt kunskapssökande öppet för alla – lever kvar, därför ska biblioteket vara tillgängligt och öppet och det skall kännas naturligt för alla kommunens medborgare att vända sig dit. Samtidigt som litteraturen alltid ska stå i centrum så betyder bildning mer än bara böcker. Seminarier, författarmöten och studiecirklar är en del av ett levande samtal. Biblioteken ska upplåta sina lokaler för olika typer av bildningsaktiviteter. Det behöver inte betyda att de själva är arrangörer, utan ska utveckla sina samarbeten med studieförbund och fristående organisationer.

Litteraturförmedling och läsfrämjande arbete är två av bibliotekets mest angelägna uppgifter. Läsformågan stimulerar språkutvecklingen och är grunden för tänkande, lärande och bildande av kunskap. Genom litteraturen fördjupar och berikar vi vårt språk. Att ha ett väl utvecklat språk och breda referensramar ger alla en möjlighet att söka och värdera information och att delta i den demokratiska processen och det offentliga samtalet.

Läsformågan berikar fantasin, ger kunskaper, inlevelseförmåga och förståelse för andra människor och företeelser. Biblioteken fungerar som en viktig mötesplats för människor med sina rötter i andra kulturer än den svenska. Biblioteken ska vara knutpunkter för kunskap från hela världen och skall således även representera andra kulturer och andra språktraditioner än den svenska.

Biblioteken är väl förtrogna med och ansvarar för att kommunen ansöker om att få ta del av Kulturrådets olika bidragsformer som t.ex. bidrag till läsfrämjande insatser, litteraturstöd, distributionsstöd av litteraturstödda titlar till landets kommuner och inköpsstöd till folk- och skolbibliotek.

### **Folkbiblioteket**

Kommunens folkbibliotek, Österåkers bibliotek, har störst resurser och bedriver en verksamhet gentemot alla kommunens invånare. Kommunens biblioteksenheter är

- Österåkers bibliotek, huvudbibliotek
- Ljusterö bibliotek, integrerat folk- och skolbibliotek
- Ingmarsö bibliotek, integrerat folk- och skolbibliotek

Ljusterö och Ingmarsö bibliotek har en särskild funktion under sommartid då befolkningen i kommunens norra skärgård ökar till ca 30 000 personer. Därför har de två

biblioteken en strategiskt viktig roll för kommunens vision att bli en skärgårdskommun i världsklass.

### **Skolbiblioteken**

I skollagen står att elever i alla skolor ska ha tillgång till ett skolbibliotek. Ansvaret för att det finns skolbibliotek ligger på huvudmannen för skolverksamheten.

- Skolbibliotek är pedagogiska bibliotek och fungerar i ett pedagogiskt sammanhang samt stödjer och främjar de utbildningsmål som finns på skolan och i läroplanen.
- Skolbibliotekets viktigaste roll är att främja barns och ungdomars språkutveckling och lust att läsa.
- Skolbiblioteket är ett redskap för undervisningen och ska utformas och utvecklas av skolledare, skolbibliotekarie, lärare och elever utifrån den egna skolans behov och arbetssätt.
- Folkbiblioteket ska ha en rådgivande roll avseende innehåll och utbud gentemot skolans huvudmän.

Kulturrådet ger årligen kommunen möjlighet att söka ekonomiskt bidrag till inköp av media för skolbibliotek. Bidraget söks och fördelas mellan alla skolor i kommunen av Österåkers bibliotek.

### **Prioriterade grupper**

#### **Barn och ungdom**

Bamperspektivet ska vara utgångspunkten för biblioteket. Barns och ungdomars egna behov ska vara vägledande för verksamheten. Biblioteket ska vara en fristad och mötesplats för barn och ungdomar, där de möts med respekt av engagerade och kunniga vuxna. Biblioteket ska stimulera till nyfikenhet, läslust och erbjuda komplement och alternativ till det kulturella utbudet i lokalsamhället. Verksamhetens innehåll och utbud ska anpassa till de olika åldersgrupperna.

#### **Studering på olika nivåer från gymnasieåldern**

I dagens samhälle utgör de studerande en mycket stor grupp. Inom ramen för det livslånga lärandet studerar ungdomar och vuxna vid gymnasier, komvux, hos privata utbildningsanordnare, SFI, studieförbund och högskolor. Dessa studerandegrupper har stort behov av de tjänster biblioteket kan erbjuda.

- **Medier**  
De studerande har ett stort behov av studie- och kurslitteratur som biblioteket försöker tillgodose så långt det är möjligt. De medier som biblioteket inte har, lånas om möjligt in från andra bibliotek s.k. fjärrlån.
- **Informationssökning**  
Biblioteket erbjuder olika databaser förutom de tryckta medierna.
- **Undervisning**  
Biblioteksundervisning för lärare och elever anordnas.



## Målområden

Särskilt prioriterade grupper för biblioteksverksamheten i Österåker ska vara:

- barn och ungdom
- studerande på olika nivåer
- funktionshindrade
- minoritetsspråk

En ny prioriterad grupp i den reviderade planen är invånare med minoritetsspråk med betoning av finskan genom Österåkers åtagande som finskt förvaltningsområde.

## Tillgänglighet

Biblioteken ska vara tillgängliga för alla och ge alla invånare i Österåker jämlik tillgång på information och upplevelser. Särskild hänsyn avseende öppettider ska tas till det faktum att stor del av medborgarna arbetspendlar till andra delar av länet.

### Strategier för målområdet Tillgänglighet

- Tillhandahålla olika typer av medier
- Vara lyhörd för låntagarnas behov och önskemål.
- Tillhandahålla storstilböcker, talböcker, lättlästa böcker för äldre och funktionshindrade.
- Tillhandahålla ett rikhaltigt utbud av barn- och ungdomslitteratur.
- Ha ett öppethållande som motsvarar medborgarnas förväntningar.

## Samverkan

Biblioteken ska arbeta integrerat i samhället och samverka med andra kulturaktörer, utbildningsorganisationer, ideella organisationer, näringsliv och institutioner. Här utvecklas en samsyn avseende kulturens egenvärde, allas rätt till kultur- och läsoplevelser, liksom möjlighet till delaktighet och eget skapande. Genom samverkan skapas ett öppet bibliotek som förändras, byter skepnad och som därmed blir en spännande plats att besöka.

### Strategier för målområdet Samverkan

- Erbjud lärares instruktioner i bibliotekskunskap och databasanvändning.
- Stödja vuxenstuderande i kommunen och samverka med utbildningsanordnare.
- I samverkan med studieförbund, föreningar, Kulturknuten m.fl. arrangera eller upplåta/hyra ut biblioteken för ett varierat utbud av program, utställningar, läsecirklar och andra sammankomster.
- I samarbete med studieförbunden och frivilliga organisationer erbjuda såväl fria datakurser som betalkurser för allmänheten.

## Bemötande och service

Alla bibliotekets besökare ska känna sig välkomna och bemötas med respekt och få hjälp och stöd utifrån individuella förutsättningar och behov. Dagens informationssamhälle kan med sitt accelererande flöde av information skapa klyftor mellan människor. Biblioteken blir en resurs för att utjämna skillnaderna och skapa större utrymme för jämlikhet och delaktighet.

- **Studieplatser**  
Elever erbjuds tyst studiemiljö i studierum och datasal. Att biblioteket samverkar med frivilligorganisationer som undervisar i datakunskap och internet har stor folkbildande betydelse eftersom en stor del av befolkningen fortfarande står helt utanför e-samhället. Det har blivit en viktig demokratifråga att göra alla delaktiga i den elektroniska utvecklingen.
- **Roslagssamlingen**  
En lokal samling som omfattar litteratur och artiklar om Roslagen för hembygds- och släktforskare.

### **Personer med funktionsnedsättning**

Alla människor har lika rätt till bibliotekets tjänster och en funktionsnedsättning ska inte vara ett hinder för att ta del av dessa tjänster.

En stor grupp som uppmärksammas mer och mer är dyslektiker. Efterfrågan på litteratur i digital form via Tal- och punktskriftbiblioteket ökar.

En handlingsplan avseende tillgänglighet för personer med funktionsnedsättning ska upprättas. Planen revideras årligen och innehåller rubrikerna:

#### **Fysisk tillgänglighet**

Den fysiska tillgängligheten för personer med funktionsnedsättning ska beaktas, bl.a. genom att enkelt avhjälpta hinder undanröjs.

#### **Tillgänglighet till information**

För att informationen ska vara tillgänglig för alla, bör tryckt information kunna fås i olika format och versioner, s.k. alternativa format (t.ex. punktskrift, teckenspråk, tillgänglig PDF). Webbplatser och e-tjänster utformas så att de kan nyttjas av alla tänkbara användare, oavsett funktionsförmåga.

#### **Tillgänglighet till innehållet i verksamheten**

Inom litteratur- och biblioteksområdet görs tekniska framsteg som ökar tillgängligheten för personer med funktionsnedsättning, genom ex talsyntes och talande webb.

#### **Deltagande i kulturlivet**

Personer med funktionsnedsättning deltar sällan i kulturaktiviteter. Planen visar på förslag hur detta kan åtgärdas.

### **Invånare med anknytning till minoritetsspråk**

Sedan 2010 finns en ny lag om nationella minoriteter och minoritetsspråk. Med nationella minoriteter avses judar, romer, samer, sverigefinnar och tomedalingar och de nationella minoritetsspråken är jiddisch, romani chib, samiska, finska och meänkieli.

Fokus ligger på den finstalande minoriteten eftersom Österåker är förvaltningsområde för finska språket. Det betyder att man i vår kommun nu har rätt att använda finska i kontakten med kommunen och att kommunen måste ge svar på finska. Man kan också få sina dokument översatta till finska.

### **Strategier för målområdet Bemötande och service**

- Hjälpa till med informationssökning och vägleda besökarna.
- Tillhandahålla datorer för informationssökning samt årligen se över datorbeståndet, uppgradera, byta ut/komplettera.
- Tillhandahålla elektroniska media.
- Arbeta strategiskt med barnomsorg och skola för att stärka barn och ungdomars läs- och språkutveckling.
- Anordna program, utställningar och kulturella evenemang av olika slag.
- Erbjudna studerande och arbetssökande studieplatser i datasalen.

### **Kvalitetssäkring**

Nöjd Kund Index används för att kvalitetssäkra verksamheten.(NKI)

Tre frågor till kunden ligger till grund för årlig mätning:

- Hur nöjd man är med verksamheten i dess helhet
- Hur väl verksamheten uppfyller ens förväntningar
- Hur verksamheten är jämfört med en ideal sådan

Man kan välja en skala t ex från 1-5 eller 1-10.

Biblioteksplanen ska följas upp och revideras 2015.

AU § 165

Dnr. KS 2012/247-291

Utdrag: akten, KS

**Svar på motion från Bror Segerlund (S) och Ann- Christine Furustrand (S) - Flytta Komvux till centrala lokaler****Ärende**

Bror Segerlund (S) och Ann- Christine Furustrand (S) föreslår i en motion att kommunen undersöker möjligheten att flytta Komvux verksamhet till ett mer centralt läge.

**Tidigare beredning**

- Samhällsbyggnadsförvaltningen redogör för ärendet i tjänsteutlåtande daterat 2012-08-15.
- Michaela Fletcher Sjöman (M) redogör för ärendet i beslutsförslag daterat 2012-08-20.

**Yrkanden**

Michaela Fletcher Sjöman (M) yrkar bifall till beslutsförslaget..

**Propositionsordning**

Ordföranden frågar om arbetsutskottet beslutar enligt Michaela Fletcher Sjömans (M) yrkande och finner att så är fallet.

**Arbetsutskottets förslag****Kommunstyrelsen föreslår Kommunfullmäktige besluta**

1. Motionen Flytta Komvux till centrala lokaler bifalles.
2. Kommunstyrelsen ges i uppdrag att undersöka möjligheten att flytta Komvux verksamhet till ett mer centralt läge.

Kommunstyrelsens ordförande  
Michaela Fletcher Sjöman

2012-08-20 Dnr KS 2012/247-291

Till Kommunstyrelsen

## **Svar på motion från Bror Segerlund (s) och Ann-Christine Furustrand (s) – Flytta Komvux till centrala lokaler.**

Svar på motion av den 2011-10-18

### **Beslutsförslag**

**Kommunstyrelsen föreslår Kommunfullmäktige besluta**

1. Motionen ”Flytta Komvux till centrala lokaler” bifalles
2. Kommunstyrelsen ges i uppdrag att undersöka möjligheten att flytta Komvux verksamhet till ett mer centralt läge.

### **Bakgrund**

Tjänsteutlåtande från Samhällsbyggnadsförvaltningen daterat 2012-08-15

### **Motivering**

Då detta är diskussioner som pågått under många år och ambitionen sedan länge varit att tillskapa ett mer centralt läge för Komvux verksamhet, föreslås i logikens namn bifall till motionen.



Michaela Fletcher Sjöman  
Kommunstyrelsen ordförande



Joachim Holmqvist  
Politisk sekreterare

Samhällsbyggnadsförvaltningen  
Ove Barrén

2012-08-15 Dnr KS 2012/247-291

Till kommunstyrelsen

## **Svar på motion från Bror Segerlund (S) och Ann-Christine Furustrand (S) - "Flytta Komvux till centrala lokaler"**

### **Beslutsförslag**

Kommunstyrelsen föreslår Kommunfullmäktige besluta

1. Motionen "Flytta Komvux till centrala lokaler" daterad 2011-10-18 bifalles
2. Kommunstyrelsen ges i uppdrag att undersöka möjligheten att flytta Komvux verksamhet till ett mer centralt läge.

### **Bakgrund**

År 2003 beslutade kommunstyrelsens arbetsutskott att säga upp Komvux dåvarande lokaler på Storängsvägen 16 och flytta verksamheten till ombyggda lokaler på Stenhagsvägen 47. För att kunna erhålla en låg årshyra skrevs ett 10-årigt hyresavtal med Armada. Detta hyresavtal ersattes år 2011 med ett nytt.

### **Förvaltningens slutsatser**

Nuvarande hyresavtal gäller formellt till 2013-12-31 men i praktiken till 2021-12-31. Det beror på att kommunen är ålagd att betala 50 % av resterande bokfört värde på lokalen om avflyttning sker vid kontraktstidens slut. Detta gäller i 10 år från kontraktsdagen. Resterande bokförda värde är idag 6,908 mnkr. Därför skulle en avflyttning i år betyda en ersättning till Armada på 3,45 mnkr.

Motionärens förslag att flytta Komvux till centrala lokaler förutsätter två saker; kostnaderna ska inte vara för höga samt att lämpliga lokaler finns att tillgå.

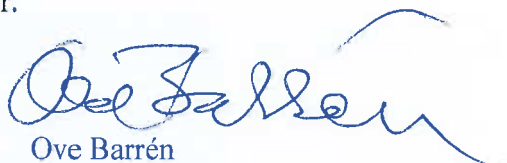
Förvaltningen föreslås få i uppdrag undersöka och ge förslag på olika centralt belägna lokaler samt ta fram kostnader för de olika alternativen, för att kunna jämföra med Komvux nuvarande lokaler. Även Komvux ytbehov bör utredas.

### **Bilagor**

Bilaga 1. Motion från Bror Segerlund och Ann-Christine Furustrand 2011-10-18 – Flytta komvux till centrala lokaler.



Karin Proos  
Kommundirektör



Ove Barrén  
fastighets- och lokalsamordnare



## Motion

2011-10-18

Till kommunfullmäktige Österåker

ÖSTERÅKERS KOMMUN KANSLIET	
2011-10-20	
Dnr 2011/202	Dnr 291 (1)

### Flytta komvux till centrala lokaler

Flytten av komvux och deras verksamhet till lokalerna uppe i Stenhagen väckte stor förvåning och besvikelse inte minst bland de som arbetar i komvux men också hos de vuxna elever som gick där.

Nu finns det tydligen tillgängliga lokaler i f.d. kommunalhuset som skulle kunna vara alldeles utmärkta för komvux verksamhet. Enligt uppgift är nuvarande hyresgäst RHS på väg att avveckla sin verksamhet och därför vill vi att frågan skall prövas om dessa lokaler skulle kunna passa komvux. Ett annat alternativ vi vill ska prövas är de lokaler gamla Bergaskolan använde för hemkunskap och sylvård och som en gång var tänkt för musikskolan. Även Folkets hus kan kanske erbjuda lokaler som passar komvux verksamhet.

Fördelen med en flytt till någon av dessa lokaler skulle vara närheten till biblioteket, större tillgänglighet för eleverna genom en mer central placering och ett nära samarbete med Österåkers gymnasium när det gäller lärare och tillgången till laborationssalar.

Föreslår att kommunfullmäktige besluta att ge kommunstyrelsen i uppdrag

att undersöka möjligheten flytta Komvux verksamhet till ett mer centralt läge.

### För den socialdemokratiska gruppen

  
Bror Segerlund

  
Ann-Christine Furustrand

HANDLÄGGNING	<del>KEMISS</del>	KÄNNEDOM
KF	KFordf/1675	Exp
	KFsebr/MÅP	

AU § 169

Dnr, KS 2012/280-214

Utdrag: akten, KS

**Detaljplan för Brännbackens arbetsområde – upprättande****Ärende**

Området kring Brännbacken redovisas i översiktsplanen från 2006 som ett utredningsområde. Brännbacken föreslås där utvecklas som ett arbetsområde för störande verksamheter och upplag. Planområdet innehåller en skjutbana men är i övrigt obebyggd skogsmark. Fastighetsägaren inkom i januari 2012 med en ansökan om planläggning.

**Tidigare beredning**

- Samhällsbyggnadsförvaltningen redogör för ärendet i tjänsteutlåtande daterat 2012-08-15.

**Yrkanden**

Michaela Fletcher Sjöman (M) yrkar bifall till Samhällsbyggnadsförvaltningens tjänsteutlåtande.

**Propositionsordning**

Ordföranden frågar om arbetsutskottet beslutar enligt Michaela Fletcher Sjömans (M) yrkande och finner att så är fallet.

**Arbetsutskottets förslag****Kommunstyrelsen beslutar**

Samhällsbyggnadsförvaltningen får i uppdrag att upprätta detaljplan för Brännbackens arbetsområde.



Samhällsbyggnadsförvaltningen  
Plan- och exploateringsenheten

2012-08-15 Dnr KS 2012/280-214

Till Kommunstyrelsen

## Detaljplan för Brännbackens arbetsområde

### Beslutsförslag

#### Kommunstyrelsen beslutar

Samhällsbyggnadsförvaltningen får i uppdrag att **upprätta** detaljplan för Brännbackens arbetsområde.

#### Bakgrund

Området kring Brännbacken redovisas i översiktsplanen från 2006 som ett utredningsområde. Brännbacken föreslås där utvecklas som ett arbetsområde för störande verksamheter och upplag. Planområdet innehåller en skjutbana men är i övrigt obebyggd skogsmark. Fastighetsägaren inkom i januari 2012 med en ansökan om planläggning.

#### Förvaltningens slutsatser

Planområdet är ca 125 ha stort och avses kunna innehålla verksamheter av både störande och icke störande karaktär. En planläggning inom Brännbacken förutsätter bland annat en överenskommelse med Trafikverket angående en ny lösning på in- och utfarten från väg 276. Då kommunalt vatten och avlopp saknas i området är även lösning för VA en förutsättning för planläggning av området. En behovsbedömning tas fram i det inledande skedet av planarbetet, där behovet av en miljöbedömning utreds. Alla erforderliga utredningar och andra kostnader i samband med planläggningen bekostas av exploatören.

Förslaget beskrivs närmare i *bilaga 1*, Förstudierapport Brännbackens arbetsområde

#### Bilagor

Bilaga 1. Förstudierapport Brännbackens arbetsområde



Viveka Larsson  
Plan- och exploateringschef



Camilla Westerlund  
Planingenjör

## Bilaga Förstudierapport Brännbackens arbetsområde

### Uppdragets syfte

#### Resultat

- Arbetsområde om ca 125 ha för verksamheter av både störande och icke störande karaktär.
- Ombyggnation av befintlig anslutning till väg 276.
- Ny in- och utfart till området från väg 276 i norra delen av planområdet.
- Utvidgning av det allmänna verksamhetsområdet för VA
- Eventuell ny lokalisering av skjutbanan

#### Tid

- Planläggningen påbörjas hösten 2012 och planen bedöms kunna antas 2014.
- Området kommer att byggas ut under en längre tid, upp mot 15-20 år enligt exploatörens bedömning.

#### Kostnader

- Alla erforderliga utredningar och andra kostnader i samband med planläggningen bekostas av exploatören. Detta regleras genom planavtal mellan kommunen och Brännbackens återvinning AB
- Kostnaderna för genomförande bekostas av exploatören vilket regleras genom exploateringsavtal mellan kommunen och Brännbackens återvinning AB.

### Bakgrund och nulägesbeskrivning

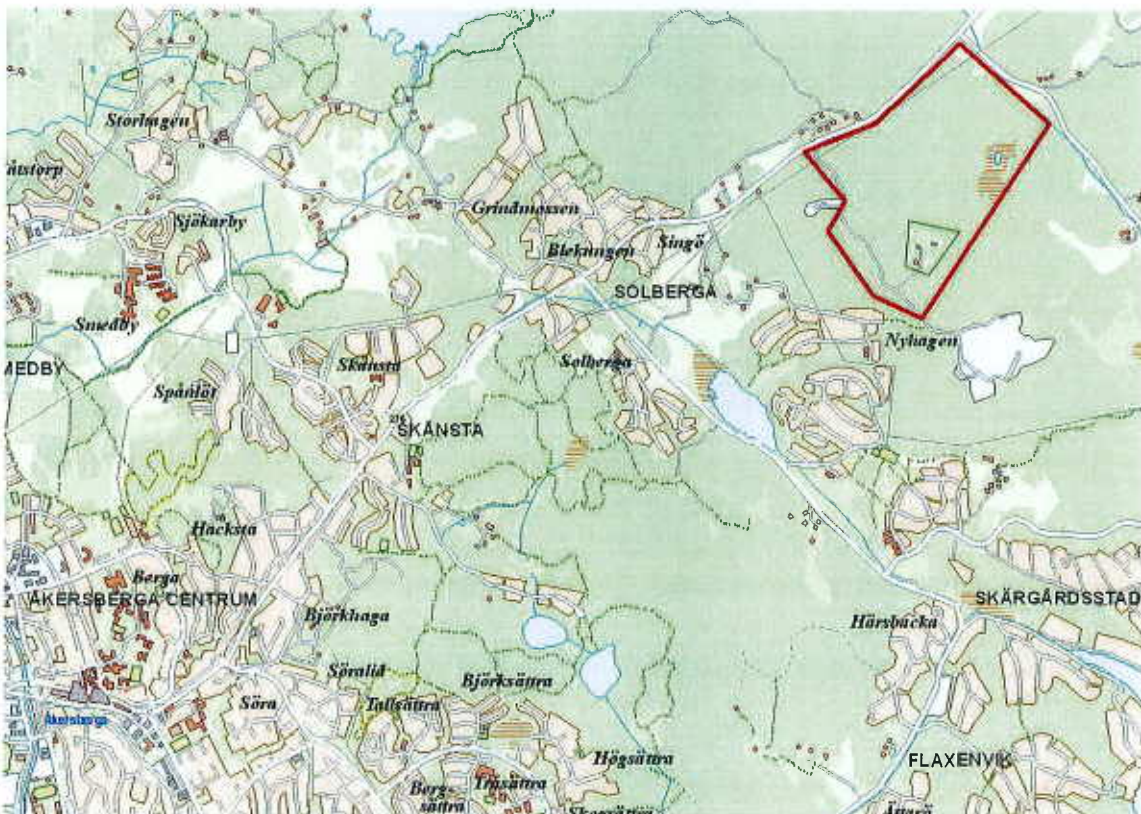
Brännbackens arbetsområde är beläget ca 5 km nordöst om Åkersberga utmed väg 276. Planområdet består till största delen av del av fastigheten Skeppsbol 1:69. Den nordsöstra delen av planområdet, där befintlig infart är belägen, består av del av fastigheten Brännbacken 1:1. Området gränsar till väg 276, Skeppsdalsvägen (väg 1012), Brännbackens deponi samt bostadsområdet Nyhagen.

Söder om planområdet ligger Brännbackens återvinningscentral. Den befintliga deponin är under avveckling och återvinningscentralen kommer att flyttas. Planområdet innehåller en skjutbana men är i övrigt obebyggd skogsmark som är relativt kuperad.

Samhällsbyggnadsförvaltningen  
Plan- och exploateringsenheten

2012-08-15  
Reviderad 2012-08-30

Dnr KS 2012/280-214



Karta med planområdets ungefärliga gränser

### Översiktsplan 2006

När områdena i de centrala delarna av Åkersberga omvandlas från industrimark till bostadsbebyggelse av mer stadslik karaktär behövs nya lokaliseringar för verksamheterna. Ett nytt arbetsområde ger även möjlighet för Österåkers näringsliv att utvecklas och nya arbetstillfällen skapas. Området kring Brännbacken redovisas i översiktsplanen från 2006 som ett utredningsområde. Brännbacken föreslås där utvecklas som ett område för störande verksamheter och upplag. I översiktsplanen anges att omvandlingen förutsätter att VA-frågorna behandlas på ett samlat sätt varför det allmänna verksamhetsområdet för VA kan komma att utökas.

### Gällande detaljplan

En gällande detaljplan för Brännbackens upplagsområde (Dpl 360) är belägen vid infarten till området från väg 276. I dagsläget pågår en detaljplaneändring för del av området. Syftet är att medge vatten och avlopp samt stadigvarande bemanning vilket omöjliggjordes med tidigare bestämmelser. Detta kommer möjliggöra en flytt av Brännbackens återvinningscentral till nytt läge inom detaljplanen för Brännbackens upplagsområde. I övrigt är området kring Brännbackens arbetsområde inte planlagt.

Samhällsbyggnadsförvaltningen  
Plan- och exploateringsenheten2012-08-15  
Reviderad 2012-08-30

Dnr KS 2012/280-214



Gällande detaljplan 360 med planändringsområdet inom röd markering

## Föreslaget projekt

### Exploatörens förslag

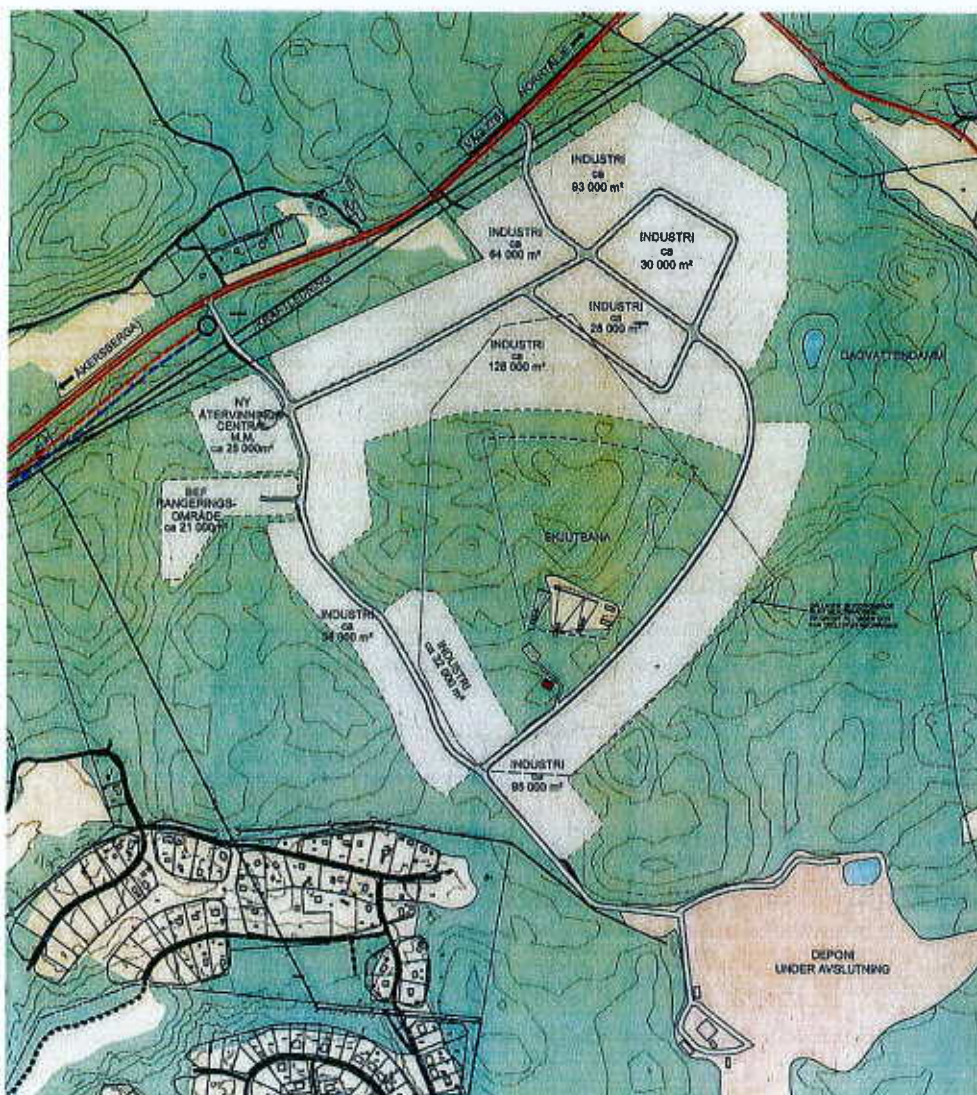
Brännbacken Återvinning AB (BRÅAB) ansökte i januari 2012 om planläggning av området i enlighet med det som utpekats i kommunens Översiktsplan. Enligt ansökan önskar BRÅAB att utveckla området under en längre tid, upp mot 15-20 år. Området är tänkt att innehålla verksamheter av både störande och icke störande karaktär. Mer störande verksamheter kan lokaliseras i de norra och inre delarna av planområdet medan icke störande verksamheter är tänkt för de delar av planområdet som är beläget i närheten av omkringliggande bebyggelse och väg 276.

En andra in- och utfart föreslås placeras i områdets norra del. Den befintliga skjutbanan bedöms till en början kunna ligga kvar men bör på sikt få en ny lokalisering inom fastigheten.

Samhällsbyggnadsförvaltningen  
 Plan- och exploateringsenheten

 2012-08-15  
 Reviderad 2012-08-30

Dnr KS 2012/280-214



Exploatörens förslagsskiss

### Förvaltningens slutsatser

En planläggning inom Brännbacken förutsätter bland annat en överenskommelse med Trafikverket angående en ny lösning på infarten från väg 276. Eventuellt kan det krävas att Trafikverket upprättar en arbetsplan om en ny lösning inte ryms inom befintligt vägområde. Då Brännbackens arbetsområde är beläget norr om Åkersberga är det även en viktig fråga hur trafiken genom Åkersberga kan komma att påverkas. Även frågan om huvudmannaskap ska utredas i kommande planarbete.

Då kommunalt vatten och avlopp saknas i området är även lösning för VA en förutsättning för planläggning av området. Planläggningen innebär en utvidgning av det allmänna

Samhällsbyggnadsförvaltningen  
Plan- och exploateringsenheten

2012-08-15  
Reviderad 2012-08-30

Dnr KS 2012/280-214

verksamhetsområdet för vatten och avlopp. I kommunens VA-strategi anges Brännbacken som ett föreslaget verksamhetsområde för VA och utbyggnaden beräknades 2007 ske inom 1-10 år. I dagsläget är de kommunala VA-ledningarna utbyggda till Solberga. Behovet av dagvattenrening inom Brännbacken måste också utredas då ett arbetsområde kan komma att innebära stor del hårdgjorda ytor inom området.

Planarbetet ska även utreda hur områdets gestaltning ska komma att regleras i detaljplanen. Även om planområdet har ett avsides läge är det viktigt att skapa ett attraktivt område för företag att etablera sig i.

En behovsbedömning tas fram i det inledande skedet av planarbetet, där behovet av en miljöbedömning utreds. Planområdet ingår delvis i kommunens kust- och skärgårdszon, vilket får beaktas i planarbetet.