

AU § 211

Dnr. KS 2012/149-042

Utdrag: akten, KS

Kommunstyrelsens ekonomiska uppföljning per september 2012**Ärende**

Kommunstyrelsens ekonomiska uppföljning per september 2012.

Tidigare beredning

Ekonomichefen redogjorde i korthet för ärendet.

Yrkanden

Michaela Fletcher Sjöman (M) yrkar att ärendet bereds vidare.

Propositionsordning

Ordföranden frågar om arbetsutskottet beslutar enligt Michaela Fletcher Sjömans (M) yrkande och finner att så är fallet.

Arbetsutskottets beslut

Ärendet bereds vidare.

Ekonomienheten
Thomas Ärlig

2012-10-17

Dnr KS 2012/149-042

Till Kommunstyrelsen

Kommunstyrelsens ekonomiska uppföljning per september för år 2012

Beslutsförslag

Kommunstyrelsen beslutar

Informationen noteras till protokollet.

Bakgrund

Kommunstyrelsens prognos för driftbudgeten är att utfallet kommer att bli enligt budget.

Kommunstyrelsens utfall för perioden uppgår till -108 837 tkr vilket motsvarar 92 procent av periodbudgeten. Den positiva avvikelsen mot periodbudget på kostnadssidan förklaras med vakanta tjänster under delar av året, förseningar i vissa arbeten inom väghållning och parker, senareläggning av vissa utredningar, att reserven för planering inte har nyttjats och att inga delavslut av mark- och exploateringsprojekt har resultatförts.

Överskotten som aviseras inom Samhällsbyggnadsförvaltningens ledning/stab och plan/exploatering föreslås användas för beläggningsåtgärder på kommunens gatunät som en engångsinsats under hösten. Den sammanlagda bokslutsprognosen visar därför noll i budgetavvikelse.

Ingen avvikelse prognostiseras mot driftbudget. För investeringsbudgeten prognostiseras en negativ avvikelse om ca 1,2 mkr.

Bilaga 1. Kommunstyrelsens ekonomiska uppföljning per september månad, 2012-10-17.



Katarina Leinar
Ekonomichef



Thomas Ärlig
Controller

Kommunstyrelsens ekonomiska uppföljning per september

Ekonomisk sammanställning

Driftsredovisning (belopp i tkr)	HELÅR				JANUARI-SEPTEMBER			
	Budget 2012	Prognos 2012	Budget-avvikelse	Utfall 2011	Period-budget	Utfall perioden	Budget-avvikelse	%
Verksamhetens intäkter								
Avgifter	2 662	3 012	350	139	1 997	2 190	194	110%
Övriga intäkter	59 858	66 628	6 770	55 259	44 894	51 226	6 332	114%
Summa intäkter	62 520	69 640	7 120	55 398	46 890	53 416	6 526	114%
- Varav interna intäkter						41 234		
Verksamhetens kostnader								
Personalkostnader	-64 834	-63 584	1 250	-43 502	-48 626	-47 595	1 031	98%
Lokalkostnader	-7 784	-7 184	600	-6 345	-5 838	-5 587	251	96%
Kapitalkostnader	-49 721	-49 741	-20	-6 966	-37 291	-37 338	-47	100%
Köp av verksamhet	-65 896	-76 096	-10 200	-42 293	-49 422	-46 476	2 947	94%
Övriga kostnader	-32 545	-31 295	1 250	-18 491	-24 409	-25 258	-849	103%
Summa kostnader	-220 780	-227 900	-7 120	-117 597	-165 585	-162 253	3 332	98%
- Varav interna kostnader						-51 688		
Verksamhetens nettokostnader	-158 260	-158 260	0	-62 199	-118 695	-108 837	9 858	92%

Driftsredovisning per verksamhet (belopp i tkr)	HELÅR				JANUARI-SEPTEMBER			
	Budget 2012	Prognos 2012	Budget-avvikelse	Utfall 2011	Period-budget	Utfall perioden	Budget-avvikelse	%
Kommunstyrelsens kontor								
Kommunstyrelse, förtroendevalda	-9 040	-9 040	0	-8 067	-6 780	-6 843	-63	101%
Ledning	-2 400	-2 400	0	-2 794	-1 800	-1 764	36	98%
Utvecklingsinsatser	-1 300	-900	400		-975	-573	402	59%
Personalenhet	0	0	0	223	0	-27	-27	
Ekonomienhet	0	0	0	29	0	-85	-85	
Kommunikationsenhet	-3 490	-3 990	-500	-3 002	-2 618	-3 128	-511	120%
IT-enheten	0	-250	-250	-1 142	0	-197	-197	
Näringslivsenhet	-3 910	-4 160	-250	-4 266	-2 933	-3 658	-726	125%
Brandförsvaret	-23 590	-23 190	400	-23 725	-17 693	-16 886	806	95%
Avgifter & bidrag m.m.	-2 090	-2 090	0	-1 937	-1 568	-1 634	-67	104%
Facklig verksamhet	-2 450	-2 250	200	-2 244	-1 838	-1 656	182	90%
Behovsstyrd adm. inom KSK	-15 630	-15 630	0	-15 572	-11 723	-11 704	19	100%
Delsumma 1	-63 900	-63 900	0	-62 199	-47 925	-47 962	-37	100%
Samhällsbyggnadsförvaltning								
Förvaltningsledning/stab	-4 385	-2 185	2 200		-3 289	-507	2 782	15%
- varav utredningsuppdrag	-2 300	-1 900	400		-1 725	-747	979	
- varav reserv planering	-2 000	-300	1 700		-1 500	-115	1 385	
Väg och trafik	-61 544	-65 244	-3 700		-46 158	-42 565	3 592	92%
Kart och mät	-7 896	-7 896	0		-5 922	-5 981	-60	77%
Plan och Exploatering	-20 536	-19 036	1 500		-15 402	-11 821	3 581	77%
- varav effekt exploateringsredov.	-2 000	-1 000	1 000		-1 500	-1	1 499	
Delsumma 2	-94 361	-94 361	0	-85 177	-70 770	-60 875	9 895	86%
Sammanlagt	-158 261	-158 261	0	-147 376	-118 695	-108 837	9 858	92%

Förändringar har skett mellan verksamheter 2011 och 2012, vilket innebär att siffrorna inte är helt jämförbara.

Sammanfattning

Kommunstyrelsens utfall för perioden uppgår till -108 837 tkr vilket motsvarar 92 % av periodbudgeten. Bokslutsprognos visar i dagsläget att budgeten kommer att hållas. Den positiva avvikelsen för perioden inom samhällsbyggnadsförvaltningen återfinns till största delen på kostnadssidan där utfallet är cirka 9 mkr lägre än budgeterat. Avvikelsen förklaras med vakanta tjänster under delar av året, förseningar av arbeten inom väghållning och parker, senareläggning

av vissa utredningar, att reserven för planering inte har nyttjats och att inga delavslut av mark- och exploateringsprojekt har resultatförts.

Överskotten som aviseras inom förvaltningsledning/stab och plan/exploatering föreslås användas för beläggningsåtgärder på kommunens gatunät som en engångsinsats under hösten. Den sammanlagda bokslutsprognosen visar därför noll i budgetavvikelse.

Kommentarer

Kommentarer till periodens utfall

Intäkter

Intäkterna är högre än förväntat och beror till stor del på att intäkter inom EU-projekten nu finns med i redovisningen. Intäkterna möts av en lika stor kostnadsmassa.

Kostnader

Personalkostnader visar en positiv avvikelse och förklaras med flera vakanta tjänster och föräldraledigheter samt att mer tid än beräknat har lagts på mark- och exploateringsprojekten istället för på intern tid inom driftbudgeten.

Köp av verksamhet visar en positiv avvikelse och beror på att vissa arbeten inte är påbörjade inom väg och park.

Övriga kostnader visar på en negativ avvikelse och beror på att en stor del av EU-projektens kostnader ligger bokförda där.

Verksamhetsområde

Kommunkansli: Den negativa avvikelsen beror på större personalkostnader än vad som funnits budgeterat. Fullständig information om personalkostnader har inte funnits vid budgetering då stora delar av kansliet har nyrekryterats.

Näringslivsenhet: Den negativa avvikelsen beror på kostnader för ett utvecklingsprojekt som inte funnits i budget samt på ackumulerade hyreskostnader som fakturerats i år. Utöver detta finns även kostnader inom flyktingmottagningen som i dagsläget diskuteras att flyttas över till socialförvaltningen.

Brandförsvaret: Den positiva avvikelsen beror på utebliven fakturering.

Förvaltningsledning och stab: Avvikelsen är positiv och förklaras dels av att vissa utredningar har senarelagts, dels av att endast en liten del av reserven för planer har nyttjats.

Väg och trafik: Utfallet för perioden visar en positiv budgetavvikelse och beror på vakanta tjänster, låg förbrukning av vinterväghållning samt förseningar av vissa arbeten inom väg och park.

Plan och exploatering: Den positiva avvikelsen förklaras i huvudsak av vakanta tjänster och föräldraledigheter under delar av året samt att mer tid än beräknat har lagts på mark- och exploateringsprojekten istället för på intern tid inom driftbudgeten. Delavslut respektive avslut av mark- och exploateringsprojekten görs endast i samband med årsbokslut vilket förklarar + 1 500 tkr av avvikelsen mot periodbudgeten.

Kommentarer till bokslutsprognos

Ingen nettoavvikelse prognostiseras jämfört med driftsbudget för 2012.

Investeringar

Investeringsredovisning (belopp i tkr)	HELÅR				JANUARI-SEPTEMBER	
	Budget 2012	Prognos 2012	Budget- avvikelse	Utfall 2011	Utfall perioden	Återstår av budget
Projekt endast under 2011				-5 287		
Mät (digitala kartor)	-2 700	-1 975	725	-1 838	-460	2 240
Exploatering	-2 250	-2 250	0	-1 878	-1 231	1 019
Åsättra hamn muddring	-8 800	-6 080	2 720	-5 274	-1 054	7 746
Gator och vägar	-14 600	-15 050	-450	-16 539	-13 251	1 349
GC-vägar	-19 900	-21 170	-1 270	-17 872	-12 229	7 671
Lekplatser och parker	-2 250	-2 438	-188	-906	-564	1 686
Övriga investeringar	-9 500	-11 037	-1 537	-14 240	2 001	11 501
Upprustning badplatser	-2 500	-2 500	0	0	0	2 500
IT-utrustning	-3 000	-3 075	-75	-3 018	-2 656	344
Investeringar som inte ingår i budgetram 65,5 mnkr						
Inredning Berga teater	0	-1 153	-1 153	-47	-1 043	-1 043
Verksamhetens nettokostnader	-65 500	-66 728	-1 228	-66 899	-30 488	35 012

Investeringsbudgeten var vid årets början 63 mnkr. Under året har 2,5 mnkr tillkommit för upprustning av kommunens badplatser. Den sammanlagda bokslutsprognosen pekar på ett underskott om 1 228 tkr och utgörs av kvarvarande inredningsbehov av Berga teater, vilket inte är budgeterat.

AU § 212

Dnr. KS 2012/149-042

Utdrag: akten, KS

Kommunfullmäktiges ekonomiska uppföljning per september 2012**Ärende**

Kommunfullmäktiges ekonomiska uppföljning per september 2012.

Tidigare beredning

Ekonomichefen redogjorde i korthet för ärendet.

Yrkanden

Michaela Fletcher Sjöman (M) yrkar att ärendet bereds vidare.

Propositionsordning

Ordföranden frågar om arbetsutskottet beslutar enligt Michaela Fletcher Sjömans (M) yrkande och finner att så är fallet.

Arbetsutskottets beslut

Ärendet bereds vidare.

2012-10-17 Dnr KS 2012/149-042

Till Kommunstyrelsen

Kommunfullmäktiges ekonomiska uppföljning per september för år 2012**Beslutsförslag**

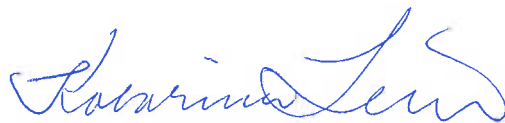
Kommunstyrelsen beslutar

Informationen noteras till protokollet.

Bakgrund

Bokslutsprognosen för 2012 visar på en negativ avvikelse om 300 tkr för helåret. Avvikelsen beror på högre kostnader för ställföreträdare inom överförmyndarverksamheten än budgeterat.

Bilaga 1 – Kommunfullmäktiges ekonomisk uppföljning per september, 2012-10-17.

Katarina Leinat
EkonomichefThomas Ärlig
Controller

Kommunfullmäktiges ekonomiska uppföljning per september

Ekonomisk sammanställning

Driftsredovisning (belopp i tkr)	HELÅR				JANUARI-SEPTEMBER			
	Budget 2012	Prognos 2012	Budget-avvikelse	Utfall 2011	Period-budget	Utfall perioden	Budget-avvikelse	%
Verksamhetens intäkter								
Avgifter	0	0	0	0	0	22	22	
Övriga intäkter	120	620	500	606	90	127	37	141%
Summa intäkter	120	620	500	606	90	149	59	166%
- Varav interna intäkter								
Verksamhetens kostnader								
Personalkostnader	-4 695	-5 495	-800	-5 325	-3 521	-3 922	-401	111%
Lokalkostnader	0	0	0	-99	0	0	0	
Kapitalkostnader	0	0	0	0	0	0	0	
Köp av tjänster	-960	-960	0	-1 013	-720	-400	320	56%
Övriga kostnader	-2 465	-2 465	0	-2 416	-1 849	-1 690	159	91%
Summa kostnader	-8 120	-8 920	-800	-8 853	-6 090	-6 011	79	99%
- Varav interna kostnader								
Verksamhetens nettokostnader	-8 000	-8 300	-300	-8 247	-6 000	-5 862	138	98%

Driftsredovisning per verksamhet (belopp i tkr)	HELÅR				JANUARI-SEPTEMBER			
	Budget 2012	Prognos 2012	Budget-avvikelse	Utfall 2011	Period-budget	Utfall perioden	Budget-avvikelse	%
Kommunfullmäktige	-2 260	-2 260	0	-2 306	-1 695	-1 471	224	87%
Valnämnd	-40	-40	0	-16	-30	-10	20	33%
Partistöd	-1 960	-1 960	0	-1 915	-1 470	-1 470	0	100%
Revision	-1 370	-1 370	0	-1 341	-1 028	-817	211	79%
Överförmyndarverksamhet	-2 370	-2 670	-300	-2 668	-1 778	-2 095	-317	118%
Sammanlagt	-8 000	-8 300	-300	-8 247	-6 000	-5 862	138	98%

Sammanfattning

Kommunfullmäktiges utfall för perioden uppgår till -5 862 tkr vilket motsvarar 98 % av periodbudgeten. En negativ budgetavvikelse om 300 tkr prognostiseras för helåret. Denna beror på kostnader inom överförmyndarverksamheten har blivit större än budgeterat.

Kommentar

Kommentarer till periodens utfall

Intäkter/Bruttokostnader

Fakturering av revisionskostnader kommer att ske senare under året.

Verksamhetsområde

Överförmyndarens negativa avvikelse beror på säsongsbetonade variationer av utgifter.

Kommentarer till bokslutsprognos

Intäkter/bruttokostnader

Överförmyndarverksamheten prognostiserar 500 tkr mer intäkter för ensamkommande flyktingbarn. Intäkterna kommer att mötas av motsvarande kostnader. En osäkerhetsfaktor i prognosen är de kostnader som kommer att tillkomma för den nya kammungemensamma organisationen med belägenhet i Täby.

Verksamhetsområde

Utfallet för överförmyndarverksamheten visar på en negativ avvikelse om -317 tkr. Prognosen för helåret är en negativ avvikelse om 300 tkr. Den negativa prognosen beror på kostnader för ställföreträdare som uppkommit på grund av ökade volymer.



AU § 213

Dnr. KS 2012/149-042

Utdrag: akten, KS

Österåkers kommun ekonomiska uppföljning per september 2012**Ärende**

Österåkers kommuns ekonomiska uppföljning per september 2012.

Tidigare beredning

Ekonomichefen redogjorde i korthet för ärendet.

Yrkanden

Michaela Fletcher Sjöman (M) yrkar att ärendet bereds vidare.

Propositionsordning

Ordföranden frågar om arbetsutskottet beslutar enligt Michaela Fletcher Sjömans (M) yrkande och finner att så är fallet.

Arbetsutskottets beslut

Ärendet bereds vidare.

2012-10-18 Dnr 2012/149-042

Till Kommunstyrelsen

Österåkers kommuns ekonomiska uppföljning per september 2012

Beslutsförslag

Kommunstyrelsen beslutar

Budgetuppföljning för Österåkers kommun per september månad 2012 godkänns.

Bakgrund

I enlighet med fastställda rutiner för ekonomiska uppföljningar ska ekonomienheten redovisa bokslutsprognos per 2012 12 31 för Österåkers kommun. Kommunens finansiella mål följs upp och avstämning i förhållande till budget 2012 görs under året. Fokus ska läggas på en säkrare prognos och uppföljning av åtgärdsplaner för att fortsatt upprätthålla en god ekonomisk hushållning.

Resultatbudgeten för 2012 uppgår till 69,2 Mkr. Bokslutsprognosen per september månad visar ett överskott om 90,8 Mkr jämfört med budget 2012. Detta förklaras i första hand av återbetalning av premier avseende gruppsjukförsäkringar för 2007 och 2008 (23,4 Mkr), reavinst på markförsäljning (10,6 Mkr), bättre tillväxt (BNP) i Sverige som i sin tur leder till högre skatteintäkter för kommuner (ca 20 Mkr), högre finansiella intäkter (ca 5 Mkr) samt lägre nettokostnader för vissa nämnder (ca 15 Mkr). Drygt 50 procent av det prognostiserade överskottet betraktas som engångskaraktär för år 2012. Dessa poster är återbetalning av AFA:s försäkring avseende år 2007 och 2008, markförsäljning samt PO.

Sammanfattning

Nämndernas bokslutsprognos (exkl. PS) pekar på en positiv avvikelse om 14,7 Mkr jämfört med vad som har budgeterats. Bokslutsprognosen är 3 Mkr sämre jämfört med den ekonomiska uppföljningen per augusti månad. Det är i första hand Socialnämnden och kultur- och utbildningsnämnden som står för de positiva avvikelserna. Överskottet förklaras av bl.a. volymminskningar inom vissa verksamhetsområden (färre familjeplaceringar inom SN, färre särskolelever inom KUN, högre intäkter inom KUN och VON)

Inom centrala poster prognostiseras en positiv avvikelse om 76 Mkr jämfört med budget. Det är i första hand återbetalning av premier avseende gruppsjukförsäkringar för 2007 och 2008, reavinst på markförsäljning, bättre tillväxt (BNP) i Sverige som i sin tur leder till högre skatteintäkter för kommuner, lägre kostnader för grupp-försäkringar pga. färre sjukskrivningar, lägre kostnader för avskrivningar samt lägre kostnader för posten oförutsedd.

2011-10-18

Jämfört med augusti månad har bokslutsprognosen för centrala poster försämrats något.

Text	Augusti	Sep
KF	- 0,3	- 0,3
KS	0	0
KUN	6,0	4,0
VON	2,7	2,7
BN	0,5	0,5
MHN	0	0
SN	7,6	7,8
Summa nämnder	16,5	14,7
Centrala poster	77,2	76,0
Summa. Inkl. centrala poster	93,7	90,7
PS	0,1	0,1
Summa kommunen	93,8	90,8

Produktionsstyrelsen prognostiserar inte någon avvikelse jämfört med budgeten. Som framgår av nedanstående tabell visar äldreomsorg negativ avvikelse medan förskoleverksamhet och funktionshindrade pekar på positiv avvikelse. Jämfört med augusti månad har prognosen för utjämningsfonden /staben förbättrats medan bokslutsprognosen för äldreomsorg har försämrats. Förvaltningen arbetar för effektivisering av bl.a. personalplanering inom äldreomsorg för att pressas ned kostnaderna. Resultatenheterna har avsatt totalt 4,5 % dels för gemensamma kostnader inkl. kostnader för behovsstyrd administration och dels för verksamhetsfond. 4,5 % av produktionens omsättning motsvarar ca 36 Mkr. Bruttobudget inkl. interna poster för PS motsvarar ungefär 900 Mkr. I nedanstående tabell redovisas PS:s bruttokostnader och avvikelse i förhållande till budget för olika verksamhetsområden.

Verksamhet 2012	Budget Brutto	Prognos Avvikelse
Förskolor	-124	1,3
Skolor	-394	-2,2
Kultur & Fritid	-63	-0,7
Äldreomsorg	-109	-6,4
Funktionshindrade	-136	0,6
Måltid	-36	0,2
Staben	-36	2,3
Utjämningsfond	0	5,1
Totalt	-896	0,1

2011-10-18

Investeringar

Investeringsbudgeten för 2012 uppgår till 77,5 Mkr inkl. anslagstillägg på 2,5 Mkr för kommunens badplatser enligt KF § 78, 2012-05-21. Detta fördelas IT (3 Mkr), samhällsbyggnad (62,5 Mkr), produktionsstyrelsen (2 Mkr) samt friidrottsanläggning (10 Mkr för 2012 och 10 Mkr för 2013). På inkomstsidan har för markförsäljning och bostadsutveckling budgeterats 21,15 Mkr.

Bokslutsprognosen pekar på ett underskott om ca 1,2 Mkr i förhållande till budgeten. Stora avvikelser inom olika projekt redovisas enligt nedan:

- Åsättra hamn muddring +2,7 Mkr, högre kostnader 2013
- GC-vägar Margretalundsv -1,3 Mkr, enligt upphandlingen
- Bergsättravägen -2,0 Mkr, breddning av befintliga gångbanor eller anläggning av nya
- Berga teater -1,2 Mkr, uppskjutande av slutprojekt från 2011

Bokslutsprognosen för utgifter per september månad har varit oförändrat jämfört med tidigare månad.

Utöver investeringsutgifter finns **investeringsinkomster** för markförsäljning och bostadsutveckling om 21,15 Mkr budgeterade för 2012. I själva verket avser intäkter i första hand markförsäljning på Bergavägen.

Markförsäljningen har uppskattats till 22,1 Mkr (10,6 Mkr som har betalat till kommunen och 11,5 Mkr som kommer att betalas under 2013). Detta kommer i stort sett att påverka resultatet via realisationsvinsten och konteras centralt på driftredovisningen. Ytterligare markförsäljningar, Tuna (129 tkr) och Skånsta (218 tkr) har genomförts.

Finansiella tillgångar

Placering av medel på 130 Mkr ska göras enligt kommunens policy för förvaltning av pensionsmedel. Detta ska klassificeras som omsättningstillgångar och är kontinuerligt föremål för köp – och försäljning. 103 Mkr har placerats inom portföljen där 1,5 Mkr av dessa utgör likvida medel. Ca. 88% av medel placerats inom nominella räntepapper och ca 10% inom aktierelaterade instrument. Totalt har tillgångarna i pensionsportföljen ett marknadsvärde på ca. 103,5 Mkr. Det övergripande målet med förvaltningen innebär att marknadsvärdet på pensionsportföljen och marknadsvärde på ansvarsförbindelsen ska följas åt, dvs. tillgångarna ska matchas med skulden. I dagens portfölj fångas dock detta övergripande mål med hänsyn till det rådande marknadsläget med mycket låga långa realräntor. Givet de historiskt låga långräntorna har det ansetts att kommunen temporärt bör gå ifrån matchningsprincipen och istället allokera ränteportföljen i kortare räntor detta är även i linje med kommunens placeringsreglemente.

2011-10-18

För bevakning och rapportering av pensionsportföljen samarbetar kommunen med Söderberg & Plarerna Placeringsrådgivning AB.



Katarina Leinar
Ekonomichef



Mohammed Khoban
Chefsekonom

Bilagor:

- 1- Sammanställning av driftbudget och bokslutsprognos för 2012
- 2- Sammanställning av investeringsbudget och bokslutsprognos för 2012

**SAMMANSTÄLLNING AV DRIFTBUDGET OCH BOKSLUTSPROGNOS FÖR 2012
EKONOMISKA UPPFÖLJNING T.O.M. SEP. MÅNAD**

RESULTATBUDGET (TKR)	BUDGET 2012	PROGNOS 2012	AVVIKELSE MOT BUD.
KOMMUNFULLMÄKTIGE	120	620	500
KOMMUNSTYRELSEN	62 520	69 640	7 120
KULTUR- OCH UTBILDNINGSNÄMND	64 200	70 100	5 900
VÅRD- OCH OMSORGSNÄMND	65 200	65 200	0
BYGGNADSNÄMND	9 300	10 700	1 400
MILJÖ- OCH HÄLSOSKYDDSNÄMND	4 781	4 411	-370
SOCIALNÄMND	20 215	20 865	650
SUMMA INTÄKTER	226 336	241 536	15 200
KOMMUNFULLMÄKTIGE	-8 120	-8 920	-800
KOMMUNSTYRELSEN	-220 780	-227 900	-7 120
KULTUR- OCH UTBILDNINGSNÄMND	-973 150	-975 050	-1 900
VÅRD- OCH OMSORGSNÄMND	-527 800	-525 100	2 700
BYGGNADSNÄMND	-36 200	-37 100	-900
MILJÖ- OCH HÄLSOSKYDDSNÄMND	-9 221	-8 851	370
SOCIALNÄMND	-109 315	-102 165	7 150
SUMMA KOSTNADER	-1 884 586	-1 885 086	-500
SUMMA NÄMNDER	-1 658 250	-1 643 550	14 700
REGLERINGSPOST PENSIONER	-42 000	-45 500	-3 500
AVSKRIVNING ENLIGT PLAN	-44 700	-42 100	2 600
KAPITALKOSTNAD	55 330	57 200	1 870
STATSBIDRAG, MAXTAXA	20 420	20 420	0
OFÖRUTSEDD VERKSAMHET	-10 000	-1 000	9 000
LOKALER	-3 000	-100	2 900
SÄRSKILDA INSATSER	-4 000	-3 200	800
ÖKN SEMESTERLÖNESKULD	-1 000	-1 000	0
PO-FÖRÄNDRING		3 530	3 530
MARKFÖRSÄLJNING		10 600	10 600
GRUPPSJUKFÖRSÄKRING 2007-2008		23 400	23 400
VERKSAMHETENS NETTOKOSTNAD	-1 687 200	-1 621 300	65 900
SKATTEINTÄKTER	1 607 900	1 627 900	20 000
BIDRAG(UTJÄMNINGSSYSTEM)	73 800	73 600	-200
FASTIGHETSAVGIFT	71 000	71 460	460
FINANSIELLA INTÄKTER	6 000	10 960	4 960
FIN KOSTNAD PENSIONSSKULD	-2 300	-2 300	0
FIN KOSTNADER		-400	-400
ÅRETS RESULTAT	69 200	159 920	90 720
PS	0	80	80
ÅRETS RESULTAT INKL. PS	69 200	160 000	90 800

ÖSTERÅKERS KOMMUN

Ekonomienheten

SAMMANSTÄLLNING AV INVESTERINGSBUDGET OCH BOKSLUTSPROGNOS FÖR 2012 MÅNADSUPPFÖLJNING PER SEPTEMBER MÅNAD

2012-10-15

Sammanställning av inbudget och bokslutsprognos för 2012

Bilaga 2

Text	Budget 2012	Prognos 2012	Budget- avvikelse	Utfall 2011
Utgifter				
IT	-3 000	-3 000	0	-3 018
Samhällsbyggnad	-62 500	-63 653	-1 153	-67 414
<i>Varav badplatser</i>	<i>-2 500</i>	<i>-2 500</i>	0	
Produktionsstyrelsen	-2 000	-2 000	0	-1 687
Friidrotts	-10 000	-10 000	0	
Summa utgifter	-77 500	-78 653	-1 153	-72 119
Inkomster				
Samhällsbyggnadsnämnd	21 150	12 079	-9 071	3 533
Summa inkomster	21 150	12 079	-9 071	3 533
Summa, netto	-56 350	-66 574	-10 224	-68 586

AU § 214

Dnr. KS 2012/449-041

Utdrag: akten, KS

Revidering av budget år 2012**Ärende**

Budgeten bygger på prestationer för olika verksamhetsområden (prestationsbudget). Antaganden av volymer är beroende på bl.a. befolkningsutveckling och konjunkturen. Enligt kommunens styrsystem ska nämndernas avvikelser som har med volymer att göra, revideras under hösten utifrån kända faktorer.

Tidigare beredning

Ekonomienheten bereder ärendet.

Yrkanden

Michaela Fletcher Sjöman (M) yrkar att ärendet bereds vidare.

Propositionsordning

Ordföranden frågar om arbetsutskottet beslutar enligt Michaela Fletcher Sjömans (M) yrkande och finner att så är fallet.

Arbetsutskottets beslut

Ärendet bereds vidare.

2012-10-22 Dnr KS 2012/449-041

Till: Kommunfullmäktige

Revidering av budget 2012

Beslutsförslag

Kommunstyrelsen föreslår kommunfullmäktige besluta att

- 1- Bruttokostnader och intäkter för driftbudget fastställs enligt nedan:

TEXT	INTÄKTER		BRUTTOKOSTNADER	
	Budget 2012	Rev. Bud. 2012	Budget 2012	Rev. Bud. 2012
KF	120	Oföränd.	-8 120	Oföränd.
KS	62 500	Oföränd.	-220 780	Oföränd.
KUN	64 200	68 200	-973 150	-972 150
VON	65 200	Oföränd.	-527 800	-526 300
BN	9 300	Oföränd.	-36 200	Oföränd.
MHN	4 781	Oföränd.	-9 221	Oföränd.
SN	20 215	Oföränd.	-109 315	-104 315
SUMMA	226 316	230 316	-1 884 586	-1 877 086

- 2- Investeringsbudget inom Samhällsbyggnadsnämnden justeras upp med 1,1 Mkr avseende Berga teater p.g.a. uppskjutande av slutprojekt från 2011.

Bakgrund

Kommunfullmäktige fattade beslut om budget för 2012 i november 2010. Budgeterat resultat för år 2012 uppgick till 69 200 tkr. I resultatbudgeten avsattes 10 Mkr för oförutsedd verksamhet. Medel för oförutsedd verksamhet ska kunna finansiera t.ex. volymförändring som inte har varit känd under budgetprocessen eller avvikande för skatteintäkter. Investeringsbudget uppgick till 77,5 Mkr inkl. anslagstillägg på 2,5 Mkr för kommunens badplatser enligt KF § 78 (2012-05-21)

2012-10-22

Driftbudget

Enligt budgetuppföljning per september månad visar bokslutsprognosen för 2012 ett överskott på totalt 91,8 Mkr jämfört med vad som har budgeterats. Det är i första hand, återbetalning av premier avseende gruppsjukförsäkringar för 2007 och 2008) skatteintäkter, centrala poster samt nämndernas volymminskningar som prognostiseras positiva avvikelser.

Nämnderna bokslutsprognos exkl. PS pekar på en positiv avvikelse om ca 15 Mkr jämfört med budgeten. Kultur och utbildningsnämndens intäkter (avgifter och momskompensation) kommer att bli högre än vad har budgeterats.

Dessutom har volym för vissa verksamheter inom Socialnämnden (familjehem placeringar), Vård- och omsorg (externa LSS. boende) samt kultur- och utbildningsnämnden (särskoleelever) blir färre än vad som har budgeterats.

Nedan redovisas justering av budget:

- Kultur- och utbildningsnämnden

Intäkterna kommer att bli högre än budget 2012. Detta förklaras av momskompensation (flera elever på friskolor) och avgifter inom fritidshem och musikskolan (fler elever på båda verksamheter). De ökade intäkterna beräknas 4 Mkr.

Antal barn inom förskoleverksamheter kommer att bli 80 barn färre än vad som budgeterats för år 2011. Både antal inv. 1-5 år enligt SCB och statistiska uppgifter från resursfördelningssystem (Extens) bekräftar minskningen. Andelen inskrivna barn 1-2 år har också minskat jämfört med tidigare år. Volymminskningen beräknas ca. 7,1 Mkr.

Antal särskoleelever och antal barn inom pedagogik verksamhet (familjedaghem) kommer att bli färre än vad som budgeterats för år 2012. Samtidigt har antal elever på både fritidsverksamhet och musikskolan ökat jämfört med budget 2012. Total volymminskning uppskattas till 1 Mkr.

- Vård- och omsorgsnämnden

Budget för vård- och omsorgsnämnden justeras ner med 1,5 mkr då bedöms antal LSS- boende bli färre än budget 2012.

- Socialnämnden

Ökade kostnader för försörjningsstöd har stannat av under 2012 och antal familjehem placeringar minskat . Socialnämnden senaste prognos visar ett överskott om 7,8 Mkr. En del av kostnader avseende ensamstående flyktingar kommer att periodiseras så att en del överskottet ska matchas av motsvarande kostnader under längre tid. Nämndens ram justeras ned med 5 Mkr.

Reglering av nämndernas ramar

Nämndernas budgetram sänks med 12 Mkr. Dessa förändringar kommer att regleras posten för oförutsedd. Årets resultat som har byggts på ca 96 % av skatteintäkterna är oförändrat dvs. uppgår till 69 200 tkr efter revidering av budgeten.

2012-10-22

Investeringsbudget

Utgifter för investeringsbudget uppgår till 77,5 Mkr och fördelat i IT (3 Mkr), Samhällsbyggnad (62,5 Mkr) Produktionsstyrelsen (2 Mkr) samt friidrottsanläggningar (10 Mkr).

Investeringsbudget har reviderats upp med 2,5 Mkr enligt KF:s tidigare beslut (Kommunens badplatser). Ett beslut om investering avseende konstgräsplan på Österåkers gymnasium om 437 tkr tagit av Kommunstyrelsen och är på väg till Kommunfullmäktige.

KS investering höjs med 1,1 Mkr och förklaras av uppskjutande av slutprojekt från 2011 (Berga teater).

Den totala investeringsbudgeten för utgifter uppgår till ca 79 Mkr inkl. kostgräsplan på Österåkers gymnasium.



Katarina Leinar
Ekonomichef



Mohammed Khoban
Chefsekonom

Bilagor:

- 1- Sammanställning av kommunens budget för 2012 inkl. förändringar
- 2- Sammanställning av investeringsbudget för 2012 inkl. förändringar

REVIDERING AV BUDGET 2012

RESULTATBUDGET (TKR)	BUDGET 2012	FÖRÄND.	BUDGET 12 Okt. månad
KOMMUNFULLMÄKTIGE	120	0	120
KOMMUNSTYRELSEN	62 520	0	62 520
KULTUR- OCH UTBILDNINGSNÄMND	64 200	4 000	68 200
VÅRD- OCH OMSORGSNÄMND	65 200	0	65 200
BYGGNADSNÄMND	9 300	0	9 300
MILJÖ- OCH HÄLSOSKYDDSNÄMND	4 781	0	4 781
SOCIALNÄMND	20 215	0	20 215
SUMMA INTÄKTER	226 336	4 000	230 336
KOMMUNFULLMÄKTIGE	-8 120	0	-8 120
KOMMUNSTYRELSEN	-220 780	0	-220 780
KULTUR- OCH UTBILDNINGSNÄMND	-973 150	1 000	-972 150
VÅRD- OCH OMSORGSNÄMND	-527 800	1 500	-526 300
BYGGNADSNÄMND	-36 200	0	-36 200
MILJÖ- OCH HÄLSOSKYDDSNÄMND	-9 221	0	-9 221
SOCIALNÄMND	-109 315	5 000	-104 315
SUMMA KOSTNADER	-1 884 586	7 500	-1 877 086
SUMMA NÄMNDER	-1 658 250	11 500	-1 646 750
REGLERINGSPOST PENSIONER	-42 000		-42 000
AVSKRIVNING ENLIGT PLAN	-44 700		-44 700
KAPITALKOSTNAD	55 330		55 330
STATSBIDRAG, MAXTAXA	20 420		20 420
OFÖRUTSEDD VERKSAMHET	-10 000	-11 500	-21 500
LOKALER	-3 000		-3 000
SÄRSKILDA INSATSER	-4 000		-4 000
ÖKN SEMESTERLÖNESKULD	-1 000		-1 000
VERKSAMHETENS NETTOKOSTNAD	-1 687 200	0	-1 687 200
SKATTEINTÄKTER	1 607 900		1 607 900
BIDRAG(UTJÄMNINGSSYSTEM)	73 800		73 800
FASTIGHETSAVGIFT	71 000		71 000
FINANSIELLA INTÄKTER	6 000		6 000
FIN KOSTNAD PENSIONSSKULD	-2 300		-2 300
ÅRETS RESULTAT	69 200	0	69 200
PS	0		0
ÅRETS RESULTAT INKL. PS	69 200	0	69 200

2012-10-16

REVIDERING AV INVESTERINGSBUDGET 2011

Text	Budget 2011 nov. 2010	Tidigare beslut	Förändring okt. 2011	Rev. budget 2011
Utgifter				
IT	-3 000		0	-3 000
Samhällsbyggnad	-60 000	-2 500	-1 100	-63 600
Produktionsstyrelsen *	-2 000	-437	0	-2 437
Friidrottsanläggning	-10 000			-10 000
Summa utgifter	-75 000	-2 937	-1 100	-79 037
Inkomster				
Samhällsbyggnad	21 150		0	21 150
Summa inkomster	21 150	0	0	21 150
Summa netto	-53 850	-2 937	-1 100	-57 887

* Beslut om kostgräsplan har fattat av KS och är på väg till KF.

AU § 215

Dnr. KS 2012/366-216

Utdrag: akten, KS

Stiftelsen Forn-Åker**Ärende**

Anläggningen vid stiftelsen Forn-Åker får ej vara kvar på nuvarande plats på Runö Folkhögskolas mark på Näs 7:3 enligt uppgift från markägaren. Ärendet behandlar frågan om att utreda möjligheten till flytt av anläggningen från nuvarande plats till Domarudden. Ärendet gäller även beslut om att föreslå stiftelsens styrelse att hos kammarkollegiet ansöka om permutation av stiftelsestadgarna, innebärande att fastighetsbeteckningen avförs från ändamålsparagrafen.

Österåkers kommun är en av stiftarna och det ligger därför inom kommunens intresse att verksamheten och anläggningen vid Stiftelsen Forn-Åker består, varför kostnader som uppkommer till följd av en flytt ska beaktas i kommunens budget för år 2013.

Tidigare beredning

Ekonomienheten redogör för ärendet i tjänsteutlåtande 2012-10-10.

Yrkanden

Michaela Fletcher Sjöman (M) yrkar bifall till ekonomienhetens beslutsförslag innebärande att

Ge Samhällsbyggnadsförvaltningen i uppdrag att utreda möjligheterna att flytta anläggning och verksamhet av stiftelsen Forn-Åker till Domarudden.

Föreslå styrelsen för stiftelsen Forn-Åker att hos Kammarkollegiet ansöka om permutation av stiftelsestadgarna innebärande att fastighetsbeteckningen avförs från ändamålsparagrafen.

Finansiering av flytten beaktas i Österåkers kommuns budget för år 2013.

Propositionsordning

Ordföranden frågar om arbetsutskottet beslutar enligt Michaela Fletcher Sjömans (M) yrkande och finner att så är fallet.

Arbetsutskottets förslag**Kommunstyrelsen beslutar**

1. Ge Samhällsbyggnadsförvaltningen i uppdrag att utreda möjligheterna att flytta anläggning och verksamhet av stiftelsen Forn-Åker till Domarudden.

Forts.

Forts. AU § 215

2. Föreslå styrelsen för stiftelsen Forn-Åker att hos Kammarkollegiet ansöka om permutation av stiftelsestadgarna innebärande att fastighetsbeteckningen avförs från ändamålsparagrafen.
3. Finansiering av flytten beaktas i Österåkers kommuns budget för år 2013.

Särskilt yttrande

Ann-Christine Furustrand (S) lämnar ett särskilt yttrande

I tjänsteutlåtandet i ärendet finns upptaget att ett alternativ för framtida finansiering kan vara att avyttra de medeltida byggnaderna. Finansiering och en eventuell avyttring bör vara en fråga för stiftelsen Fornåker att besluta om och efter det att placering av verksamheten funnit en lösning, anser att detta resonemang inte riktigt hör hemma i ärendet i detta skede.

Elisabeth Gunnars hänvisar till protokolls från Stiftelsen Fornåker, något som inte fanns tillgängligt vid dagens KSAU sammanträde, varför jag valt att lägga min synpunkt på detta sätt till protokollet.

Ann-Christine Furustrand (S)

Röstförklaring

Till protokollet bifogas ett utdrag från Stiftelsen Forn-Åkers sammanträde den 29 augusti.

Elisabeth Gunnars (FP)

STIFTELSEN FORN – ÅKER

Protokoll Årsmöte 29 augusti 2012-09-12

Lokal Alceahuset

Närvarande: Emma Gunnerblad, Martin Lannebjer, Sven Hugosson, Robert Ekstrand, Johanna Jansson, Elisabeth Gunnars.

§ 01 Mötet öppnas.

§ 02 Dagordning fastställdes

§ 03 mötet valde Emma Gunnerblad till justerare

§ 04 Föregående mötesprotokoll godkändes

§ 05 Inkomna skrivelser – Inga har inkommit

§ 06 Utgående skrivelser – Inga utgående skrivelser

§ 07 Rapporter
Inga rapporter förelåg

§ 08 Ekonomirapport
Christina redovisade ekonomirapport som utsänts innan mötet

§ 09 Inga bordlagda ärenden förelåg

§ 10 Övriga ärenden

- En enig styrelse beslutade att avyttra medeltidshuset – Gästabudshuset. Detta ska ske så fort som möjligt. Robert åtog sig att visa byggnaden för intresserade köpare. Kristina tillsammans med Emma och Martin tar fram ett underlag med beskrivning av fastigheten som kan läggas ut på Blocket, Hembyggdsföreningens tidning, Noam mm.

Isätragård kan vara av intresse för hembyggdsföreningen.

- Styrelsen kommer att avtacka Inger Saldell med en blomma som tack för sin tid som sekreterare.

§ 11 nästa möte 17.00 - 7 november i Alceahuset/kommunhuset

§ 12 mötet avslutades

Ekonomienheten
Katarina Leinar

Till Kommunstyrelsen

Stiftelsen Forn Åker

Ärende

Anläggningen vid stiftelsen Forn-Åker får ej vara kvar på nuvarande plats på Runö Folkhögskolas mark på Näs 7:3 enligt uppgift från markägaren.

Ärendet behandlar frågan om att utreda möjligheten till flytt av anläggningen från nuvarande plats till Domarudden. Ärendet gäller även beslut om att föreslå stiftelsens styrelse att hos kammarkollegiet ansöka om permutation av stiftelsestadgarna, innebärande att fastighetsbeteckningen avförs från ändamålsparagrafen.

Österåkers kommun är en av stiftarna och det ligger därför inom kommunens intresse att verksamheten och anläggningen vid Stiftelsen Forn-Åker består, varför kostnader som uppkommer till följd av en flytt ska beaktas i kommunens budget för år 2013.

Beslutsförslag

Kommunstyrelsens arbetsutskott föreslår Kommunstyrelsen besluta

1. Ge Samhällsbyggnadsförvaltningen i uppdrag att utreda möjligheterna att flytta anläggning och verksamhet av stiftelsen Forn-Åker till Domarudden.
2. Föreslå styrelsen för stiftelsen Forn-Åker att hos Kammarkollegiet ansöka om permutation av stiftelsestadgarna innebärande att fastighetsbeteckningen avförs från ändamålsparagrafen.
3. Finansiering av flytten beaktas i Österåkers kommuns budget för år 2013.

Bakgrund

Forn-Åker drivs av en stiftelse bildad 1995 av Österåkers kommun, Österåkers Hembygds- och Fornminnesförening samt markägaren Runö Folkhögskola/Runö kursgård. Stiftelsen har byggt upp historiska miljöer med anknytning till stenåldern och medeltiden. Bidrag har erhållits från kommunen, landstinget, länsstyrelsen, Historiska museet, Lions club, samt olika stiftelser, fonder och privatpersoner. Anläggningen ligger vid Runö kursgård i Åkersberga utmed nuvarande Tunaviken, som under yngre järnålder och medeltid utgjorde inseglingsled till Uppsala under namnet Långhundraleden. Här har lägerskola i stenåldersmiljö bedrivits sedan 1997 och i medeltidsmiljö sedan 2008.

Markägaren vill inte längre upplåta marken till stiftelsen och varför verksamheten måste flyttas. Detta förutsätter en permutation dvs ändring av ändamålsparagrafen så att fastighetsbeteckningen avförs.

Stiftelsen har vid ett antal styrelsemöten berört frågan om flytt av anläggning och verksamhet, bl a vid sitt sammanträde 2011-04-27.

Stiftelsen Forn-Åker har inga egna ekonomiska resurser att finansiera en flytt från nuvarande plats vid Runö Folkhögskola. Intäkter från besökande skolbarn var under år 2012 ca 200 tkr. En flytt av sten- och järnåldersbyggnaderna uppskattas till ca 335 tkr och medeltidsbyggnaderna till ca 603 tkr enligt en analys från 2010-05-11.

Under vårterminen i år var 29 dagar bokade varav 12 från kommunens skolor. Under kommande höst är 14 dagar bokade varav 2 från kommunens skolor.

Förvaltningens slutsatser

Då verksamheten inte får vara kvar på nuvarande plats måste en alternativ sådan hittas.

Om verksamheten ska fortsätta behöver kommunen antagligen finansiera en stor del av flyttkostnaderna. Ett alternativ är att satsa enbart på stenåldersmiljön, vilken är den mest efterfrågade. Då skulle medeltidsbyggnaderna avyttras och i bästa fall kunna ge ett bidrag till den fortsatta verksamheten.



Katarina Leinar
Ekonomichef

AU § 216

Dnr. KS 2012/431-006

Utdrag: akten, KS

**Sammanträdestider för Kommunstyrelsens arbetsutskott,
Kommunstyrelsen och Kommunfullmäktige****Ärende**

Kommunstyrelsens kontor, kommunkansliet, har arbetat fram ett förslag på sammanträdestider för Kommunstyrelsens arbetsutskott, Kommunstyrelsen och Kommunfullmäktige.

Tidigare beredning

Kommunkansliet redogör för ärendet i tjänsteutlåtande 2012-10-10.

Yrkanden

Michaela Fletcher Sjöman (M) yrkar bifall till kommunkansliets beslutsförslag med en ändring innebärande att

1. Kommunstyrelsens arbetsutskott sammanträder kl. 09.00 vid följande tillfällen under år 2013: 30 januari, 20 februari, 20 mars, 30 april, 12 juni, 28 augusti, 18 september, 9 oktober, 6 november och 11 december.

2. Kommunstyrelsen sammanträder kl. 15.00 vid följande tillfällen under år 2013:

7 januari, 18 februari, 10 april, 20 maj, 21 augusti, 16 september, 23 oktober och 25 november.

3. Kommunfullmäktige sammanträder, där annat ej anges, kl. 18.30 vid följande tillfällen under år 2013: 4 februari, 18 mars, 29 april, 17 juni, 9 september, 7 oktober, 11 november kl. 15.00 samt den 16 december.

4. Annonsering av fullmäktiges sammanträden ska ske i Tidningen Kanalen, Tidningen Mitti, Tidningen Skärgården samt Svenska Dagbladet och Dagens Nyheter.

5. Kostnaden för annonsering under 2013 finansieras inom Kommunstyrelsens ram.

Ann-Christine Furustrand (S) yrkar bifall till kommunkansliets förslag med ändringen att starttiden för Kommunstyrelsens sammanträden senareläggs.

Propositionsordning

Ordföranden frågar om arbetsutskottet beslutar enligt Michaela Fletcher Sjömans (M) yrkande men ändring eller enligt Ann-Christine Furustrands (S) yrkande med ändring och finner att arbetsutskottet beslutar enligt Michaela Fletcher Sjömans (M) yrkande.

Forts.

Forts. AU § 216

Votering

Votering begärs och ska verkställas. Ordföranden redogör för propositionsordningen. Den som bifaller kommunkansliets förslag röstar ja, den det ej vill röstar nej.

Voteringen utfaller enligt bilagd voteringslista med 3 ja-röster och 1 nej-röst.

Arbetsutskottets beslut

1. Kommunstyrelsens arbetsutskott sammanträder kl. 09.00 vid följande tillfällen under år 2013:

30 januari, 20 februari, 20 mars, 30 april, 12 juni, 28 augusti, 18 september, 9 oktober, 6 november och 11 december.

Kommunstyrelsens arbetsutskott föreslår Kommunstyrelsen besluta

2. Kommunstyrelsen sammanträder kl. 15.00 vid följande tillfällen under år 2013:

7 januari, 18 februari, 10 april, 20 maj, 21 augusti, 16 september, 23 oktober och 25 november.

Kommunstyrelsens arbetsutskott föreslår Kommunstyrelsen föreslå Kommunfullmäktige besluta

3. Kommunfullmäktige sammanträder, där ej anges, kl. 18.30, med undantag av sammanträdet den 11 november som startar kl. 15.00, vid följande tillfällen under år 2013:

4 februari, 18 mars, 29 april, 17 juni, 9 september, 7 oktober, 11 november kl. 15.00 samt 16 december.

4. Annonsering av fullmäktiges sammanträden ska ske i Tidningen Kanalen, Tidningen Mitti, Tidningen Skärgården samt Svenska Dagbladet och Dagens Nyheter.

5. Kostnaden för annonsering under 2013 finansieras inom Kommunstyrelsens ram.

Särskilt yttrande

Ann-Christine Furustrand (S) lämnar ett särskilt yttrande

Vid dagens ksau diskuterades tiden, 15.00 för kommunstyrelsens sammanträden.

Forts.

Forts. AU § 216

Bakgrunden är att i kommunstyrelsens har det vid flera tillfällen sedan den nya och betydligt tidigare sammanträdestiden infördes påtalats att ledamöter har svårigheter att hinna bege sig från sina arbetsplatser, många gånger utanför kommunen, och till kommunstyrelsens sammanträde. Det är viktigt ur demokratisk synpunkt att sammanträdestiderna förläggs på en tidpunkt som tar hänsyn till ledamöternas möjlighet att delta. Därför yrkande vi att tiden för kommunstyrelsens sammanträde skulle senareläggas.

Kommunstyrelsens ordförande har lovat ledamöterna att en utvärdering av den nya tidpunkten för kommunstyrelsens sammanträden skall genomföras, tyvärr har detta ännu inte genomförts.

Vid dagens sammanträde får vi veta av kommunstyrelsens ordförande att en utvärdering skall göras, men att den borgerliga majoriteten redan nu har bestämt sig att inte ändra tiden.

Vi beklagar att majoriteten inte vill visa kommunstyrelsens ledamöter mer hänsyn.

Ann-Christine Furustrand (S)

Ersättaryttrande

Michael Solander (MP) meddelade att (MP) hade haft rösträtt hade (MP) yrkat på ändring av starttiden för Kommunstyrelsens sammanträden senareläggs samt instämt i (S) särskilda yttrande.

VOTERINGSLISTA Kommunstyrelsen arbetsutskott 2012-10-17, § 216

Kommunstyrelsens arbetsutskott i Österåkers kommun mandatperiod 2010-2014

Parti	LEDAMÖTER	Tjänstgörande	J	N	A
M	Michaela Fletcher Sjöman, ordförande	X	J		
FP	Elisabeth Gunnars, 1:e vice ordf.	X	J		
S	Ann-Christine Furustrand, 2:e vice ordf.	X		N	
M	Johan Boström	X	J		
	Resultat		3	1	
	ERSÄTTARE				
C	Björn Pålhammar	-			
KD	Mikael Ottosson	-			
ÖP	Rolf Granström	-			
MP	Michael Solander	-			
	Resultat				

MS

ACF

Kommunkansliet
Fredrik Zethraeus

Tjänsteutlåtande

2012-10-10

Dnr KS 2012/0431-006

Till Kommunstyrelsen

Sammanträdestider för Kommunstyrelsens arbetsutskott, Kommunstyrelsen och Kommunfullmäktige år 2013.**Förslag till beslut****Kommunstyrelsens arbetsutskott beslutar**

1. Kommunstyrelsens arbetsutskott sammanträder kl. 09.00 vid följande tillfällen under år 2013:

30 januari, 20 februari, 20 mars, 30 april, 12 juni, 28 augusti, 18 september, 9 oktober, 6 november och 11 december.

Kommunstyrelsens arbetsutskott föreslår Kommunstyrelsen besluta

2. Kommunstyrelsen sammanträder kl. 15.00 vid följande tillfällen under år 2013:

7 januari, 18 februari, 10 april, 20 maj, 21 augusti, 16 september, 23 oktober och 25 november.

Kommunstyrelsens arbetsutskott föreslår Kommunstyrelsen föreslå Kommunfullmäktige besluta

3. Kommunfullmäktige sammanträder kl. 18.30 vid följande tillfällen under år 2013:

4 februari, 18 mars, 29 april, 17 juni, 9 september, 7 oktober, 11 november och 16 december.

4. Annonsering av fullmäktiges sammanträden ska ske i Tidningen Kanalen, Tidningen Mitti, Tidningen Skärgården samt Svenska Dagbladet och Dagens Nyheter.


5. Kostnaden för annonsering under 2013 finansieras inom Kommunstyrelsens ram.

Förvaltningens slutsatser

Kommunstyrelsens kontor, kommunkansliet, har arbetat fram ett förslag på sammanträdestider för Kommunstyrelsens arbetsutskott, Kommunstyrelsen och Kommunfullmäktige.



Peter Fremme
Kanslichef



Fredrik Zethräus
Kommunsekreterare

AU § 217

Dnr. KS 2012/353-141

Utdrag: akten, KS

Förlängning av medfinansiering av Leaderområdet UROSS**Ärende**

Utöka Österåkers kommuns årliga medfinansiering av Leader UROSS för år 2014, i syfte att säkerställa att EU/statens medel som ställs till Leader UROSS förfogande till fullo kan utnyttjas för bra landsbygdsprojekt inom Leaderområdet.

Tidigare beredning

Näringslivsenheten redogör för ärendet i tjänsteutlåtande 2012-09-25.

Yrkanden

Michaela Fletcher Sjöman (M) yrkar bifall till näringslivsenhetens beslutsförslag.

Propositionsordning

Ordföranden frågar om arbetsutskottet beslutar enligt Michaela Fletcher Sjömans (M) yrkande och finner att så är fallet.

Arbetsutskottets förslag**Kommunstyrelsen beslutar**

1. Bevilja ökade investeringsmedel om 437 tkr för anläggandet av en konstgräsplan avsedd för idrottsaktiviteter vid Österåkers gymnasium.
2. Finansiera investeringen med en utökad investeringsbudget 2012 för Produktionsstyrelsen.

Kommunstyrelsens kontor
Göran Oscarsson

2012-09-25 Dnr 2012/353-141

Till Kommunstyrelsen

Leaderprojekt –Utveckla Roslagen och Stockholms skärgård

Ärende

Att utöka Österåkers kommuns årliga medfinansiering av Leader UROSS för år 2014, i syfte att säkerställa att EU/Statens medel som ställs till Leader UROSS förfogande till fullo kan utnyttjas för bra landsbygdsprojekt inom leaderområdet.

Beslutsförslag

Kommunstyrelsen föreslås besluta

1. utöka Österåkers kommuns deltagande enligt förslag till 2014.
2. för år 2014 medfinansiera UROSS med upp till 180.000:-
3. finansiering sker genom utökning av Näringslivsenhetens budget.

Bakgrund

Inom landsbygdsprogrammet för Stockholms län finns utöver de direkta stöden till lantbrukare och företagare även möjlighet att använda den sk. Leadermetoden för lokal utveckling. Leadermetoden gör det möjligt för invånare och företag på landsbygden att arbeta med lokal landsbygdsutveckling tillsammans med den offentliga sektorn. Det som krävs är att det bildas en särskild form av lokalt partnerskap, en sk. LAG grupp (Local Action Group). I denna skall finnas representanter från de tre olika sektorerna i samhället – ideell, privat och offentlig sektor.

Österåkers kommun beslöt 2008 att delta i och finansiera ett Leaderområde UROSS – utveckla Roslagen och Stockholms skärgård, tillsammans med övriga skärgårdskommuner. Enligt beslut i KS fastställdes att Leaderområdet inom Österåkers kommun omfattas av hela skärgården samt kommunens fastland norr Roslagskulla. I december 2010 beslutade KS att ansöka om utökat geografiskt område till att omfatta hela kommunen med undantag av Åkersberga tätort. UROSS styrelse beslöt våren 2011 att bifalla ansökan med start från 1 juli 2011.

Varje skärgårdskommun utser en ordinarie ledamot och en suppleant, övriga ledamöter väljs vid årsmötet under april månad..

2012-09-25 Dnr 2012/353-141

Förvaltningens slutsatser

Vår landsbygd och skärgård har stor utvecklingspotential och Leader kan bidra till lokal mobilisering, positiv utveckling för lokalt näringsliv, stärkt föreningsliv, säkrad samhällsservice mm. Ett medverkande i Leader på ett kreativt sätt torde således ge möjligheter till stärkta förutsättningar för vår landsbygd och skärgård. Speciell fokus kommer att vara näringslivsutveckling kopplad till besöksnäring/turism. Genom samarbetet Destination Roslagen har fler möjligheter till utvecklingsprojekt bla. inom de Gröna näringarna identifierats.

Under perioden 2009- juni 2012 har 9 projekt beviljats medel inom Österåkers kommun med 1.963 tkr finansiering från EU/staten, samt övrig privat och ideell medfinansiering om 3.200 tkr. Österåker kommuns medfinansiering under denna period var 366 tkr, vilket innebär en utväxling av 1:14 per investerad krona.

Sammanfattning

EU/statens finansiering har ökat från ursprungligen ca 25,9 milj till ca: 34,7 milj kronor. Till följd av ökning av EU/statens anslag har andelen kommunerna medfinansierar sjunkit, vilket innebär att risken finns att Jordbruksverket omfördelar pengar från UROSS till andra Leader områden. Detta talar för att utöka kommunernas medfinansiering för ytterligare ett år, 2014, utöver tidigare beslutad period 2009-2013. Det ökar UROSS möjlighet att till fullo utnyttja medel från EU/staten samt skulle även underlätta en smidig övergång till en ny Leader period som förväntas starta 2015.

Tidigare beredning, källhänvisning och bilagor

Beslut i KS 2008-10-27 § 197, att medverka i Leaderområdet,
Beslut KS 2010-12-13 § 291, att ansöka om utökat geografiskt område.
Presentation UROSS finansiering och projekt, faktablad.
Brev från Leader UROSS om årlig medfinansiering


Karin Proos
Kommundirektör


Göran Oscarsson
Näringslivschef

Till

Österåkers kommun
Kommunstyrelsen
184 86 Åkersberga

Årlig medfinansiering av Leaderområdet Uross

Leader Uross (Utveckla Roslagen och Stockholms skärgård) är en ideell förening som bedriver landsbygdsutveckling i delar av kommunerna: Östhammar, Norrtälje, Österåker, Värmdö, Haninge och Nynäshamn. Leader är en del av stöden inom EU:s Landsbygdsprogram och syftar till att förbättra förutsättningarna för sysselsättning och boende på landsbygden. Principerna för verksamheten är att utvecklingsarbetet ska vara lokalt förankrat, innovativt, långsiktigt samt ske i samverkan mellan ideell, privat och offentlig sektor. Därför krävs medfinansiering.

Finansieringen sker till 40 procent med bidrag från EU och 30 procent från svenska staten. Resterande 30 procent av offentlig medfinansiering ska huvudsakligen medverkande kommunerna svara för. Kommunerna inom Leader Uross fattade också beslut att medfinansiera verksamheten under åren 2008/2009-2013.

Leader Uross godkändes av Länsstyrelsen i Stockholms län i mars 2009. En sjättedel av sin tilltänkta årliga medfinansiering betalades av Norrtälje och Östhammar för 2008. Övriga kommuner har medfinansierat verksamheten först sedan 2009.

Jordbruksverket, som är ytterst ansvarigt för tillämpningen av EU:s Landsbygdsprogram i Sverige, har under tiden förtydligat att redovisning av leaderfinansierade projekt inte behöver vara klar förrän till våren 2015. Detta innebär att leaderverksamheten kommer att pågå även under 2014, något styrelsen för Leader Uross inte kunde förutse när man startade verksamheten 2008-2009. För att kunna nyttja EU:s och statens anslag fullt ut behövs medfinansieringen från kommunerna för ytterligare ett år. Vårt förslag är att alla kommuner inom Leader Uross anslår medel för verksamheten även under 2014.

EU:s/Statens medel har samtidigt av olika skäl ökat från ursprungligen ca 25,9 miljoner kronor till ca 34,7 miljoner kronor. Redan från start motsvarade Uross' kommuners beslutade medfinansiering för åren 2009-2013 mindre än 30 procent, nämligen ca 23 procent av Leader Uross' totala medel. Till följd av ökningen av EU:s/Statens anslag har andelen kommunerna står för sjunkit till ca 19 procent. Även om en del projekt har möjlighet att själva bidra med offentlig medfinansiering blir det svårt att utnyttja hela beloppet från EU/Statens om inte ytterligare kommunal medfinansiering kan komma in. Risken är att Jordbruksverket omfördelar pengar från Leader Uross till Leaderområden med bättre möjligheter att få offentlig medfinansiering. Även detta faktum talar för att kommunerna bör medfinansiera Leader Uross även under 2014. Det ökar Leader Uross möjligheter att till fullo utnyttja de medel från EU/Statens som vi teoretiskt kan ta hem för bra landsbygdsprojekt i leaderområdet Uross.

En medfinansiering under år 2014 skulle också underlätta en smidig övergång till en ny leaderperiod som förväntas starta 2015, inom ramen för det nya landsbygdsprogrammet 2014-2020.

Anhållan

LAG Leader Uross anhåller att Österåkers kommun beslutar att bidra 2014 med 180 000 kr, samma årliga medfinansiering av Leader Uross som under åren 2011-2013, i syfte att säkerställa att EU:s/Statens medel som ställs till Leader Uross förfogande till fullo kan utnyttjas för bra landsbygdsprojekt inom leaderområdet.

Norrtälje, den 14 juni 2012

Med vänliga hälsningar

.....
Karin Broström, *ordförande*
LAG Leader Uross

.....
Susanne Ortmanns
Verksamhetsledare Leader Uross

Leader Uross i Österåker



FAKTA—vad är "Leader"?

Förkortning för franska:

Liaison entre action de développement de l'économie rurale.

Svensk översättning:

Samverkande åtgärder för att stärka landsbygdens ekonomi.

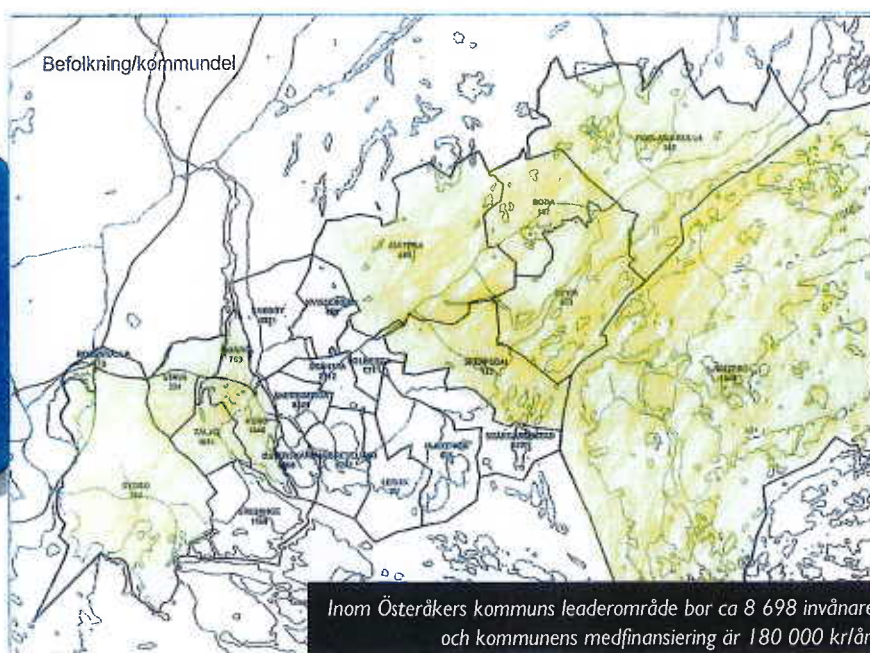
Leader är en del av stöden inom EU:s Landsbygdsprogram och används som en metod för utveckling av landsbygden inom EU.

Leader Uross är en ideell förening som bedriver landsbygdsutveckling i delar av kommunerna: Östhammar, Norrtälje,

Österåker, Värmdö, Haninge och Ny-
näshamn.

Principerna för verksamheten är att utvecklingsarbetet ska vara lokalt förankrat, innovativt, långsiktigt samt ske i samverkan mellan ideell, privat och offentlig sektor.

” Att Leader beviljar stöd innebär inte bara pengar utan också ett erkännande av behovet och nyttan med satsningen. Vilket leder till att fler engagerar sig i att bygga sina lokalsamhällen och tar eget ansvar för bygdens framtid. Fler vågar ha visioner och jobbar mot ett gemensamt mål. ”



Projekt	Projektägare	Stöd EU + staten
Återställande av ångbåtsbryggan Skuggan	Skuggans ångbåtsbryggas vänner	170 000 kr
Ljusterö operafestival Jussi Björling	Föreningen Ljusterö operafestival	475 000 kr
Informationsskyltar på Ljusterö	Ljusterö företagarförening	124 500 kr
Hembygdsmuseum Ingmarsö	Ingmarsö Brottö Kulturförening	273 000 kr
Ingmarsö - åtgärder för att bevara och utveckla vårt levande kulturlandskap	Ingmarsö byalag	292 600 kr
Ljusteröportalen	Ljusterö företagarförening	182 000 kr
Ljusterö Konstmuseum	Ljusterö företagarförening	332 500 kr
Friluftskarta Ingmarsö-Brottö	Ingmarsö byalag	114 056 kr

I samarbete med Östhammar och Norrtälje drivs också projekt Destinationsutveckling Roslagen av Visit Roslagen AB.

Leader Uross i Österåker



Kommunens medfinansiering av Leader (2009-1:a halvår 2012)	366 000 kr
Projektfinsiering av leaderprojekt i Österåker under samma tid:	
EU + svenska staten	1 963 656 kr
Privata finansiärer	1 697 650 kr
Annan offentlig medfinansiering	50 000 kr
Offentliga resurser	364 200 kr
Ideella resurser (eget arbete, material)	1 135 363 kr
Total projektfinsiering utöver kommunens stöd	5 210 869 kr

För varje krona som Österåkers kommun t.o.m. juni 2012 har bidragit med till leaderpotten, dvs Leader Uross' kommuners gemensamma medfinansiering av leaderprojekt, har andra finansiärer (EU, svenska staten, privata/offentliga medfinansierare, offentliga/ideella resurser) bidragit med motsvarande ca 14 kronor till projektens genomförande.

” Underifrånperspektiv inom Leader leder till samarbete ”

Leaderprojekt i Österåker

Åtta leaderprojekt har blivit beviljade i Österåker, som genomförs på Ljusterö resp. Ingmarsö. Under 2011 har Österåkers del av leaderområde blivit större, men ännu finns inga beslutade projekt på fastlandssidan. De hittills beviljade projekten kretsar främst kring temat besöksnäring.

På Ljusterö har företagarföreningen i samarbete med flera andra aktörer, bl.a. kommunen, jobbat med tre leaderprojekt. Det första projektet handlade om att sätta upp informationstavlor på öns ångbåtsbryggor inkl färjeläget på fastlandssidan. Detta i syfte att tydligare



visa för besökare och boende vad som händer på ön, vilka entreprenörer som finns mm.

Nästa steg var att utveckla en webbaserad interaktiv portal för Ljusterö med omnejd där företag och föreningar kan marknadsföra sina aktiviteter och tjänster och som ger aktuell information till boende och besökare om utbud och aktiviteter.

Även operafestivalen som arrangerades sommaren 2010 till 50-årsminnet av Jussi Björlings dödsdag skulle bidra till att stärka besöksnäringen och uppmuntra fler att erbjuda övernattningsalternativ på ön.

Företagarföreningen ansvarar vidare för projekt Ljusterö konstmuseum vars mål är att etablera ett nationellt känt museum på Ljusterö, och därigenom skapa kraftigt ökad efterfrågan av turisttjänster och stimulera till nya företags-etableringar inom besöks-/turistnäringen, inklusive boende.

På Ingmarsö har Ingmarsö-Brottö kulturförening i juni 2012 invigd ett nytt hembygdsmuseum som byggts med leaderstöd.

Bylaget på Ingmarsö arbetar för ett bevarande och utvecklande av kulturlandskapet och kommer också att ta fram en friluftskarta över Ingmarsö-Brottö-Finnhamn som ska göra ön mer tillgänglig för besökare och boende. Kartan ska visa vad Ingmarsö-Brottö och Finnhamn har att erbjuda som utflyktsmål och också förmedla kunskap om natur- och kulturvärden.

