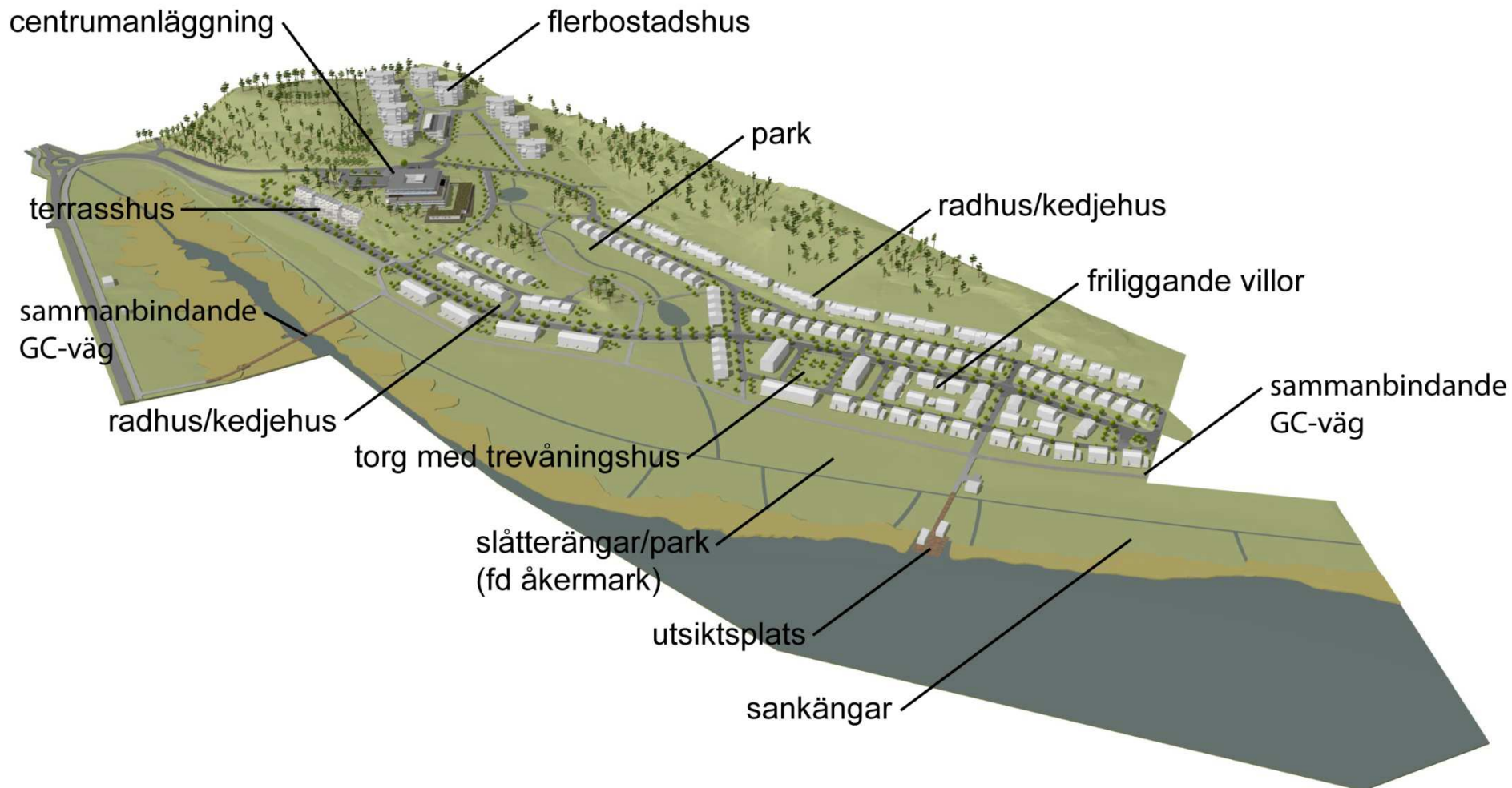


# Gestaltungsprogram

för Täljöviken





Översiktlig vy över Täljöviken

## Förord

I den fördjupade översiktsplanen för Täljöviken (2006) föreslås vid Åkers kanals mynning en ”kanalstad” med den svenska småstaden som förebild. Söder om den föreslagna Kanalstaden ligger Näshalvön med de två stora anläggningarna Runö Folkhögskola och Täljövikens konferensgård i var sin ända. Mellan dessa båda anläggningar ligger i strandslutningen stora åkermarker som i norr avgränsas av höglänta skogklädda partier och i söder av sankta strandbeten. Högvuxen vass avgränsar helt strandängarna från fri vattenyta. Någon reell möjlighet för allmänheten att nyttja strandzonen för friluftsliv finns idag inte.

Ambitionen att knyta samman Åkersberga tätort med vattnet och skärgården genom ny bebyggelse kan här kombineras med att tillgängliggöra Täljövikens norra stränder för Åkersbergaborna och den stora allmänheten.

Österåkers naturliga profil som skärgårdskommun tydliggörs i mötet mellan vattenspegel, tillgänglig strandzon och en ny miljö-

anpassad bostadsbebyggelse. Den föreslagna nya bebyggelsen innebär också att den växande tätorten Åkersberga får en naturlig och distinkt entré från Svinningevägen i väster.

Ett planprogram för Täljöviken och Näsängen godkändes 2010-05-17 som underlag för fortsatt detaljplanläggning.

Detta gestaltningssprogram upprättas för att samordna den yttre miljön både för kvartersmark och för allmän mark. Genom att tidigt klargöra kommunens ambitioner ökar möjligheterna att säkerställa de önskade kvaliteterna vid genomförandet.

## Medverkande

Gestaltningssprogrammet har upprättats av Greitz arkitektkontor i Vaxholm på uppdrag av Samhällsbyggnadsförvaltningen i Österåkers kommun. Programmet har upprättats i samarbete med markägaren Österåkers Näs Fastighets HB.

Österåkers kommun:  
Stadsarkitekt Lars Barrefelt,  
arkitekt Joe Lindström,

exploateringsingenjör Anna Rieem  
och Fredrik Nestor.

Österåkers Näs Fastighets HB:  
Magnus Birke, Ingemar Ljungberg  
Björn Greitz (ansvarig arkitekt)  
Claës Breitholtz (arkitekt),  
S. Koinberg Landskapsarkitekter:  
Sture Koinberg, Ben Stenmark.  
Marktema AB: Johan Green  
(VA/dagvatten), Jan Fredriksson  
(gator, vägar).

*Fotografier/ illustrationer är där ej annat anges hämtade ur planprogrammet för Täljöviken-Näsängen (Österåkers kommun 2010-05-17) och har tillhandahållits av Sweco.*

Förord	1
Medverkande	1
Bakgrund	3
Gestaltningssprogrammets syfte	3
Detaljplanens syfte	3
Gestaltningssprinciper för ny bebyggelse	4
Bebyggelsestruktur	4
Trädgårdsstad	4
Hus i park	5
Husolymer och karaktärer	5
Trädgårdsstad	5
Hus i park – norra delen av Täljöviken	5
Centrumanläggningen (F d Täljövikens konferensgård)	6
Material och färgsättning	7
Förgårds- och tomtmark	7
Trädgårdsstad	7
Hus i park – norra delen av Täljöviken	7
Komplementbyggnader	7
Parkering	8
Gators gestaltning och funktion	8
Huvudgata med busstrafik	8
Lokalgator	9
Gång- och cykelvägar	9
Stigar/Trappor	9
Platsbildningar och karaktärselement	9
Belysning	9
Mark- och Växtmaterial	9
Markuppfyllningar	9
Grönytor	10
Park/kvartersparker	10
Strandängen och utsiktsplatsen	10
Skog, skogsbyn och åkerholmar	11
Elledningar	11

Diken och dammar	11
Dagvatten från bostadsområden	12
Avvattning av gata	12

## Bakgrund

### Gestaltningssprogrammets syfte

Ett gestaltningssprogram är ett hjälpmedel för att styra utformningen av den yttre miljön. Det kan upprättas av byggherren i samråd med kommunen, eller som i detta fall av kommunen i samråd med byggherren. Genom att i ett tidigt skede belysa byggherrns och kommunens gemensamma ambitioner för detaljutförandet utgör det ett värdefullt underlag för själva genomförandet.

Gestaltningssprogrammet skall utgöra ett för kommunen och byggherren gemensamt underlag för den kommande projekteringen, bygglovhanteringen, byggandet och förvaltandet av byggnader och anläggningar inom planområdet. Programmet innehåller en genomgång av olika variabler vars karaktär och kvalitet har bedömts viktiga för att uppnå en attraktiv miljö och en god anpassning till omgivningen. Målet är att säkerställa att dessa egenskaper kommer till stånd vid plangenomförandet.

Gestaltningssprogrammets huvuddrag inarbetas i detaljplanens planbeskrivning, och det ingår också som bilaga i exploateringsavtalet.

### Detaljplanens syfte

Detaljplanen för Täljöviken ska ses som en integrerad del av Åkersbergas tätortsutveckling som skärgårdssstad genom sin direkta koppling till stadsbyggnadsprojektet Kanalstaden, med ca 2500 nya bostäder. Genom utbyggnaden av Täljöviken kopplas Kanalstaden och Åkersberga samman med utbyggnaden av bostäder längs Svinningevägen i enlighet med den Fördjupade översiktsplanen för Täljöviken (Täljö, Gottsunda, Näs och Kanalstaden) 2006-08-16.

## Gestaltningssprinciper för ny bebyggelse

Inom programområdet Täljöviken-Näsängen föreslås sammanlagt ca 600 nya bostäder. I Täljöviken föreslås främst enfamiljshus, radhus och mindre flerfamiljshus i trädgårdsstadens anda tolkat utifrån platsens förutsättningar. I norra delen av Täljöviken, i anslutning till Täljövikens konferensgård, föreslås flerbostadshus med möjlighet till seniorboende, ”hus i park”, med en utformning som samspelar med Täljövikens konferensgård som ska inrymma en centrumanläggning.

Denna byggnad är intressant såväl ur arkitektonisk som kulturhistorisk synvinkel och behandlas som en

resurs för området och omgivningarna. Byggnaden ska kunna användas för olika typer av serviceändamål. Byggnadskompletteringar är möjliga för exempelvis förskola.

I slutningen sydväst om centrumanläggningen tillskapas bostäder i en serie byggnadsvolymer med terrasserad uppbyggnad. Dessa volymer medverkar till ett starkt förtydligande av den nya nedanförliggande huvudgatan och den tätortsstruktur som formas genom att Åkersberga får en tätortscentré även från Svinningevägen.

Bebyggelseområdet formas med en sammanhållen gatustruktur och kopplingar med omgivningen för att skapa förbättrad tillgänglighet till Svinningevägen/Täljö samt inom programområdet.



Vy över områdescentrén från Svinningevägen – en upplyst och trygg gatumiljö. Illustration: Greitz arkitektkontor

Förslaget innebär en samlad bebyggelse med tydliga kvarter och gaturum med avgränsningar mellan allmänna och privata rum med undantag för området norr om den nya centrumanläggningen. Detta får en mer storskalig bebyggelse i form av friliggande hus i park, och får därmed inte samma tydliga rumsliga avgränsningar.

Planutformningen ger ett genomgående huvudvägnät för busstrafik mellan Täljöviken och Näsängen.

Aspekter av betydelse i området är bebyggelsens placering i landskapet, byggnadsutformning och systemval som påverkar energianvändning samt att förstärka och tillgängliggöra landskapets kvaliteter.

Ambitionen är att göra området vid Täljöviken tillgängligt för allmänheten som ett rekreationsområde, samtidigt som dess natur- och kulturvärden samt vattenkontakt värnas och stärks. Strandskydd, översvämningsrisker, geologiska förhållanden samt terrängförhållanden har också påverkat detaljplanens utformning. Angränsande höjdryggar samt

strandängar lämnas obebyggda. Parker och gröna släpp i bebyggelsen skapar länkar mellan Täljöviken och anslutande skogsområden. Utblickar mot vattnet värnas. Allmänhetens tillgänglighet förbättras genom ett gång- och cykelstråk nedanför bebyggelsen.

## Bebyggelsestruktur

### Trädgårdsstad

Bebyggelsestruktur och karaktär i Täljöviken (med undantag för flerbostadshusområdet) ska ha sin utgångspunkt i trädgårdsstadens grundläggande principer, och utifrån dessa forma området med hänsyn till platsens förutsättningar och nutida material och teknik. Trädgårdsstadens principer tolkas i programmet som:

- Strukturer med tydliga och väl avgränsade rum
- Gaturum med genomgående gator med grön karaktär som varierar med platsbildningar.
- En måttligt tät och varierad bebyggelse.
- Bebyggelse huvudsakligen i två våningar. Tre våningar i

centrala delar vid platsbildningar.

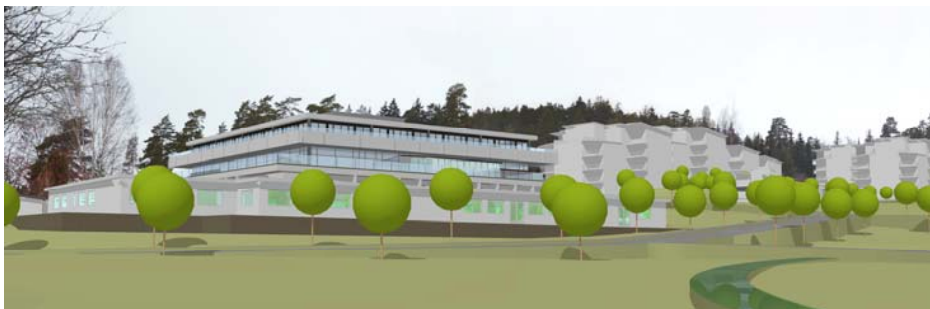
- Hus placerade nära gatuliv, på samma avstånd från gata, med små förgårdar avgränsade med staket eller häck.
- Trädgårdar till alla hus, enskilda eller gemensamma och väl avgränsade.



Bebyggelse längs Alstensgatan i Bromma. En tät bebyggelse med ena små trädgårdar.

## Hus i park

Bebyggelsen i norra delen av Täljöviken ska ges en utformning som ansluter till/och förstärker



Centrumanläggningen och hus i park. Illustration: Greitz arkitektkontor

centrumanläggningens karaktär. Byggnaderna utformas som ”hus i park”, dvs. som friliggande flerbostadshus med en lätt och terränganpassad arkitektur i öppen terräng, där växtligheten tillåts komma nära bebyggelsen. Byggnaderna ska omges av icke inhägnad park som antingen tillhör fastigheten eller är allmän platsmark och får därför inte samma tydliga avgränsning av det privata rummet. Privata uteplatser minimeras till förmån för gemensamma grönytor.

Flerbostadshusen förläggs i en krans kring det öppna landskapsrummet, på mark där skogen idag delvis är huggen, och betonar på detta sätt rumsligheten ytterligare. Denna större sammanhängande naturpark fortsätter ner till Täljövikens strand och binder på så sätt samman områdena.

## Husvolymer och karaktärer

### Trädgårdsstad

Bebyggelsen ska i huvudsak utgöras av tvåvåningsbebyggelse, med småskaliga tillägg i form av tornrum och gaveluppbbyggnader. I vissa lägen kan suterränghus få förekomma.

Vid torget tillåts tre våningars byggnadshöjd för att accentuera torgrummet och ge möjlighet för annan användning i bottenvåningarna, t ex småbutiker eller generationsbostäder. Varierade hustyper ska eftersträvas med en blandning av radhus och enfamiljshus inom samma kvarter. En sammanhållen gestaltning för respektive kvarter eftersträvas genom att fasadmateriell, takmaterial och fönstertyper hålls begränsade. Gestaltningen bör ha sin grund i ett samtida och områdesanpassat formspråk. Traditionella ”typhusfasader” bör undvikas.

Taklutningen ska vara måttlig (14-27 grader) för att inte skugga eller i onödan reducera sjöutsikten för bakomliggande hus. Taksprången bör vara korta. Sadeltak används

som grundprincip men pulpettak kan få förekomma i viss utsträckning. Variation i form av t ex mindre burspråk, balkonger, skärmtak och tornrum ryms inom planbestämmelserna. Taken ska beläggas med lertegel eller matta betongtakpannor.

Takhuvar och eventuella skorstenar ska gestaltas medvetet och integreras materialmässigt i byggnadens arkitektur.



Tullinge trädgårdsstad Foto: Joe Lindström

## Hus i park – norra delen av Täljöviken

Norr om den storskaliga centrumanläggningen möjliggörs flerbostadshus med t ex seniorbostäder i måttlig skala, ”hus i park”, med en varierad utformning och färgsättning som samspelar med denna.

## Gestaltningssprogram för Täljöviken Antagandehandling 2012-11-21

Bebyggelsen utformas huvudsakligen som trevåningshus med möjlighet till ytterligare en delvis indragen takvåning. Suterrängvåning kan också tillkomma för att underlätta anpassningen till befintlig mark.

En lätthet i arkitekturen är viktig. Det är speciellt viktigt hur byggnaderna upplevs söderifrån så att de får en god anpassning till terrängen och inte dominerar över vare sig landskap eller centrumanläggningen som även fortsättningsvis ska vara landmärke i området

Utspringande balkonger med smäckra räcken kan skapa lätthet och liv åt byggnaderna. Flacka tak med stora taksprång tar upp något av centrumanläggningens arkitektoniska anslag, t ex med bandtäckt plåttak i grå kulör. Inslag av sedum kan få förekomma.



Kv. Ulla, Örebro. flerbostadshus i parkmiljö.



Hammarby sjöstad. Exempel på snedvinklade balkonger som möjliggör bättre utblickar och ger lätthet åt byggnaden. Foto: Joe Lindström

### Centrumanläggningen (F d Täljövikens konferensgård)

Täljövikens konferensgård är intressant såväl ur arkitektonisk som kulturhistorisk synvinkel, och ska behandlas som en resurs för området och omgivningarna.

Befintliga fasader ska behålla sin karaktär och tillbyggnader ska anpassas och/eller förstärka denna karaktär, bland annat genom materialmässig anpassning av nya fasader och tak till den befintliga byggnaden. Byggnadens tänkta nya användningsområde med t.ex. närservicecentral, restaurang, festvåning, bad/spa/gym, gästrum, kontorshotell och förskola kan på ett respektfullt sätt få avspeglas i

förändringar av fasaden (t ex entréer, skärmtak, belysning, skyltar).

En indragen påbyggnad med en våning möjliggörs. Taket kan förses med solfångare.

Ytor för förskola skapas genom en väl anpassad tillbyggnad samt till viss del genom ombyggnad av delar av nedersta suterrängvåningen.

Till- och påbyggnader utformas med flacka tak. Sedum får användas som takmaterial. I annat fall gäller bandtäckt plåttak i svart eller grå kulör eller liknande takmaterial som överensstämmer med byggnadens karaktär.



Terrasshus och centrumanläggning, vy från sydost. Illustration: Greitz arkitektkontor.

Det nya terrasshuset ska ha ljusa putsade fasader med glaspartier mot bostadsterrasserna. Fasaden mot huvudgatan gestaltas som tre byggnadsvolymer som länkas samman med glasade trapphuspartier. De två nedersta våningarna i suterrängläge utformas som enkelsidiga radhuslägenheter med egna entréer mot huvudgatan. De två översta våningarna utgörs antingen av tvåvånings radhus eller av mindre enplanslägenheter.



## Material och färgsättning

För småhusbebyggelsen ska träpanel vara huvudsakligt fasadmaterial, men delar av bebyggelsen får utföras helt eller delvis med puts som fasadmaterial.

Färgsättningen föreslås knyta an till kulörer som traditionellt används på landsbygden och i skärgården. 5-6 olika fasadkulörer kan vara lämpligt för att skapa såväl enhetlighet som variation. Färgtyper med matt karaktär eftersträvas (färgskalan kan utgå ifrån beprövade slamfärger med naturliga jord- och mineralpigment, vilket ger kulörer som t ex falurött, gulockra, mattsvart, neutralt grått eller umbra-grönt).

Den slutliga färgsättningen bör göras i samband med husens arkitektoniska bearbetning, varför här endast exemplifieras ett antal tänkbara kulörer för träpanel:

*Exempel på kulörer och NCS-nr.*



Faluröd ljus  
S 4550-Y70R



Ljusgrå  
S 2502-Y



Gulockra  
S 2030-Y30R



Grågrön  
S 3005-G80Y



Blyertsgrå  
S 8000N

I bebyggelsen norr om centrumanläggningen skall som huvudsakligt fasadmaterial användas puts. Inslag av träpanel i matta ljusa kulörer får finnas, t ex vid balkonger och översta våningsplan. Träpanelen kan dock även utföras i samma färgskala som övrig ny bebyggelse inom planområdet.



*Kullön, Vaxholm*

## Förgårds- och tomtmark

Inom hela programområdet gäller att stora markuppfyllnader eller slänter undviks så långt det är möjligt. Byggnaderna ska i höjddled placeras så att god markanpassning uppnås utan att tillgängligheten för

funktionshinderade försämrats. Uteplatser och terrasser ska helst ha god markanknytning, och där så ej är möjligt skall underbyggnader ges en omsorgsfull gestaltning.



*Marksektion centrumanläggning – terrasshus. Illustration: Greitz arkitektkontor*

## Trädgårdsstad

Byggnadernas gatufasader placeras i samma linje från gata för att förstärka gaturummet. Tomtgränsen mot gata markeras med häckar eller staket. Byggnaderna utformas och placeras så att kvartersformerna understryks och tydliga kvartershörn skapas.

Samma förutsättningar gäller för mindre komplementbyggnader på tomtmark.

## Hus i park – norra delen av Täljöviken

Bebyggelsen ska utgöras av fristående hus i park/natur.

Utemiljön ska inte ha tydliga gränser mellan det offentliga och det privata rummet. Privata uteplatser minimeras till förmån för det gemensamma parkrummet.

## Komplementbyggnader

Gemensamma mindre trädgårdsförråd, sophus etc. förläggs i samma frontlinje från gata som huvudbyggnader. Träpanel i samma färgskala som övrig bebyggelse kan användas som fasadmaterial. Höjden begränsas till en våning. Taklutningen bör vara måttlig för att klara sedumtak.

## Parkering

Boendeparkering i ”trädgårdsstaden” sker på kvartersmark och integreras i byggnaderna eller förläggs mellan dessa i samma frontlinje som hus från gatan. Fristående carportar undviks utan ska hellre sammanbyggas med huvudbyggnad. Gästparkering sker längs gatorna. Små parkeringsytor om maximalt 10 bilar utgör i vissa fall boendeparkering vid huvudgatan. Även parkeringar avgränsas med häckar, staket och träd.

Ett parkeringstal på 1,5 bilplatser/bostad, inklusive besöksparkering, gäller med undantag för flerbostadshusen i norra delen av Täljöviken. Där bör p-normen anpassas till typ av boende och lägenhetsstorlekar vid bygglovprövningen. Genom möjligt samutnyttjande av parkering med centrumanläggningen kan parkeringsytorna effektiviseras.

I kvarteret med flerbostadshus sker bilparkering i markförlagda p-däck som inte inkräktar på den gemensamma kvartersparken. Mindre parkeringsytor intill husen utgör komplement med högre tillgäng-

lighet.

I centrumanläggningen sker besöks- och personalparkeringen på befintliga parkeringsytor norr om byggnaden, genom kompletterad personalparkering och angöringsytor för förskolan öster om byggnaden, samt genom en ny p-yta i två plan väster om byggnaden.



Parkeringsplatser inordnade i trädallé.  
Silverdal, Sollentuna Foto: Joe Lindström



Parkering som har en annan funktion då den inte används för bilar. Hestra parkstad, Borås Foto: Joe Lindström

## Gators gestaltning och funktion

Planområdets huvudvägnät är utformat för en framtida sammanhängande bebyggelsestruktur och en möjlig vägförbindelse mellan Täljöviken och Näsängen som går vidare till Kanalstaden och Åkersberga Centrum. En gata med mått som möjliggör busstrafik i Täljöviken löper söder om centrumanläggningen och vidare centralt genom området. Denna och Täljöviksvägen binds samman med en gata öster om centrumanläggningen. En cirkulationsplats byggs vid befintlig infart Svinningevägen/Täljöviksvägen.



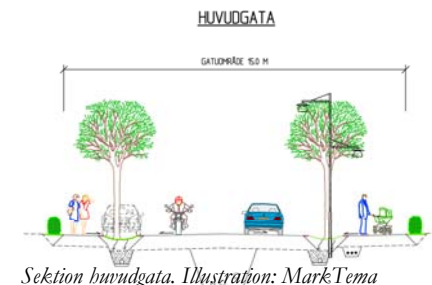
Åstensgatan. Ex på gata med trädallé, sidoparkeringar samt gångväg. Denna utformning har måtten 10 m körbana inkl. 2 x parkering, 2,5 m x 2 trädalléer samt 3m x 2 väneväe = 21 meter

Gatustrukturen är kvartersindelad med ett nät av lokalgator som ansluter till det övergripande nätet. Säckgator tillämpas endast i undantagsfall och ges en platsliknande utformning.

Gator formas med tydliga avgränsningar mellan gata och angränsande mark. Byggnader placeras på samma avstånd från gatan och ska ha gröna förgårdar. Impedimentytor ska undvikas.

## Huvudgata med busstrafik

Den centrala gatan i Täljöviken får allékaraktär med tydlig rumslighet genom strikta bebyggelselinjer och trädplantering samt en skarp gräns mellan gata och tomter med häckar eller staket. Gatan utformas med en bredd av 15 m inkl. trottoar, alléer och möjlighet till parkering på båda sidor. Körbanan är 7 m bred för att möjliggöra framtida busstrafik.



## Lokalgator

Lokalgator utformas som gårdsgator med blandtrafik och med en bredd av 7 meter, 4,5 m körbana, med 2,0 m grusad zon för träd och besöksparkering på ena sidan, samt en 0,5 m avstigningszon.



Sektion lokalgata. Illustration: MarkTema

## Gång- och cykelvägar

Gång- och cykelvägar ska vara välplacerade utan onödiga omvägar och anknyta till omgivande gång- och cykelstråk. Ovanför strandängarna föreslås en gång- och cykelväg med en bredd av 3,0 meter. Gång- och cykelvägen förbättrar allmänhetens tillgänglighet till Täljöviken och placeras så att den tydligt markerar gränsen

mellan privat och allmän mark. En gång- och cykelbro med pålad träkonstruktion anläggs över den smalare delen av Täljöviken i Belevägens förlängning där den knyter an till GC-vägen mellan Svinninge och Täljö/Åkersberga samt busshållplats på Svinningevägen. En gångväg genom parkstråket i Täljöviken fungerar både som koppling mellan skog och strandängar samt mellan bostadskvarteren.

## Stigar/Trappor

Vid stora nivåskillnader, t ex mellan suterränghus, görs enkla trappor eller åsnestigar med steg av natursten. Enkla stigar som kopplar till befintliga naturstråk förläggs invid dagvattendike mellan skogsbryn och ny bebyggelse för att ge en tydlig avgränsning mot skogsbrynen och förstärka tillgängligheten till naturen. Stigarna kopplar samman skog och strandzon genom gröna släpp som skapas mellan kvarteren.

## Platsbildningar och karaktärselement

I Täljöviken ska skapas levande offentliga rum med flera olika funktioner. Det centrala stråket/

huvudgatan föreslås passera ett flertal platsbildningar och karaktärselement för att ge ett intressant och händelserikt stråk.

Entrén till tätorten Åkersberga markeras på enkelt men tydligt sätt genom planteringsytor och en belyst "tätortsskylt".

En större platsbildning/torg föreslås centralt i Täljöviken. Torgrummet i Täljöviken accentueras genom en tätare bebyggelse med stadsradhus i 2-3 plan.



Illustration Greitz arkitektkontor

I öster föreslås en mindre platsbildning som fungerar som vändzon, i avvaktan på färdigställande av huvudgatan till Näsängen - Kanalstaden - Åkersberga centrum.

## Belysning

Belysningen av gator inom området

redovisas i gatusektioner (sid 8-9). GC-vägar får lägre stolpbelysning med 4-4,5 m höjd. Belysningsarmaturer ska vara bestyckade med polykroma ljuskällor, som ger ett behagligt ljus och en naturlig färgåtergivning. GC-vägar och spänger till stranden skall förses med låga belysningspollare.

## Mark- och Växtmaterial

Växtlighet är ett rumsskapande element i trädgårdsstaden. Stommen i den nya växtligheten utgörs av trädplanteringar längs den genomgående huvudgatan och längs lokalgatorna. Plantering av häckar runt tomter utgör också rumsskapande element. På huvudgatan gäller klassiska alléträd som lind, lönn och oxel med stamomfång min 30 cm och stamhöjd 3 meter och längs lokalgatorna blommande mindre träd som tex prydnadsapel och körsbär. med stamomfång 16-18 cm och stamhöjd 2,5 meter.

Vid behov att anlägga murar byggs dessa som enkla blockmurar av naturstenskaraktär, tex granit.

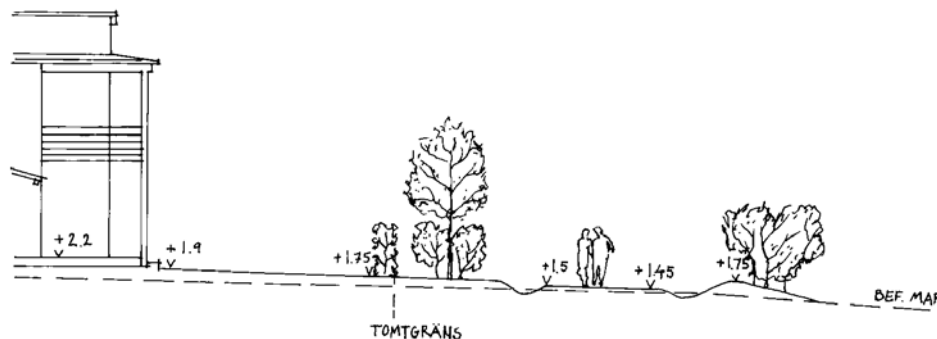
## Markuppfyllningar

Den geologiska undersökningen

## Gestaltningssprogram för Täljöviken

### Antagandehandling 2012-11-21

har visat att markuppfyllnader bör undvikas. Detta är även viktigt för att bevara landskapets karaktär. Bebyggelsen terränganpassas också.



Täljöviken. Sektion genom nedersta husraden - gångvägen. Illustration S. Koinberg Landskapsarkitekter

Bilden ovan visar hur uppfyllnader kan tas upp genom slanter på ett diskret sätt.

## Grönytor

Vassbältet och de sankta strandängarna som gränsar till nuvarande åkermark utgör självklara inslag i landskapsrummet. Dessa ska bevaras och utgöra en del av rekreationszonen längs vattnet. Lika självklara inslag är åkerholmarna, som förstärks genom kompletterade plantering, och de angränsande skogsbrynen.

En skötselplan för strandängarna har tagits fram av Ekologigruppen.

Syftet är att ge goda förutsättningar för biologisk mångfald och höga naturvärden inom programområdet.

Huvudprinciperna anges i texten under respektive typ av grönområde. För detaljerad information hänvisas till utredningen "Täljöviken- Näs, bedömning av natur- och upplevelsevärden". För skötsel av naturvärdena kring Näs gård hänvisas också till denna.

## Park/kvartersparker

Centralt i Täljöviken skapas en

naturpark i det som utgör befintlig siktlinje mellan vattenrummet och Täljövikens konferensgård/centrumanläggningen samt landskapsrummet som den föreslagna bebyggelsen i norra Täljöviken ramar in. Parken anpassas till den befintliga naturen/landskapet. Här finns t ex bevarandevärda åkerholmar som skapar spännande element i parkstrukturen. En damm, som är del av det dagvattenstråk som löper genom gröonstråket, anläggs.

I nord-sydlig riktning mellan tomterna finns smala gröonstråk där man kan ta sig igenom på enkla gångvägar eller stigar. I en del av dessa anläggs medvetet formade diken/rännor till vilka dagvatten via dikesanvisningar leds ned.

Lekytter anordnas vid torget samt en större lekplats för alla åldrar i parken i Täljöviken. Den återstående åkermark som kommer att ligga som parkmark mellan bebyggelsen är näringsrik, vilket gör att det tar lång tid innan den kan övergå till äng. Marken besås med ängsfröer som klarar rikare mark tillsammans med arter för fuktäng och åkerogräs där marken bitvis är fuktig. Väster om gångvägen ned

till vattnet får den gamla åkermarken mer park-karaktär, "midsommaräng" med möjlighet till lekar och bollspel.



Exempel damm i park, Tullinge trädgårdsstad  
Foto S. Koinberg Landskapsarkitekter



Exempel bäck i parkmiljö, Junibacken, Stockholm  
Foto S. Koinberg Landskapsarkitekter

## Strandängen och utsiktsplatsen

Tillgängligheten till strandängarna förbättras genom ett allmänt gång- och cykelstråk som förläggs söder



Park i vatten, Hammarby Sjöstad.

om de nedersta tomterna i Täljöviken. Stråket markerar också gräns mellan privat och allmän mark.

Från gång- och cykelstråket leder en spång vidare ut till en utsiktsplats i vasskanten, med enkla brädklädda bodar och skärmtak som kan ge väderskydd och möjlighet till natur- och kulturinformation för allmänheten.



Båtbryggor, Ljusterö. Foto: Joe Lindström

Utsiktsplatsen består av ett räckesomgärdat trädäck med

utanförliggande pårad, som omöjliggör tillägg med båt. Skötsel av utsiktsplatsen ingår i kommunens åtaganden, vilket förhindrar en ”privatisering”.

Utsiktsplatsen är i första hand en del av ett allmänt promenadstråk som berikar naturupplevelsen, en replikpunkt där fåglar och fiskar kan iakttas.

Vid strandkanten uppförs två sjöbodnar. Den ena boden är ett skärmtak/vindskydd där kommunen, länsstyrelsen och föreningar ges utrymme för information/utställningar om Österåkers och platsens historia, om skärgårdens flora och fauna. Den andra boden kan användas som redskapsförråd och kanske som förråd för några uthyrningskajaker som kan bokas i kiosken vid GC-vägen, strax söder om torget.

I den till planen hörande miljökonsekvensbeskrivningen redogörs för hur föreslagna stigar, spänger och utsiktsplats är förenliga med strandskyddets syfte för växt- och djurliv. En undersökning av bottenmiljön i Täljöviken redovisas också.

Skötseln av strandängarna och naturområden regleras i en skötselplan. Skötselplanen behandlas och antas samtidigt som detaljplanen.

### Skog, skogsbryn och åkerholmar

Skogen och skogsbryn vårdas enligt upprättad skogsvårdsplan. Denna har som inriktning att skogen ska kunna användas som rekreationsområde.

Åkerholmarna inom planområdet tillvaratas som rumsskapande element i landskapsrummet.

### Elledningar

De högspänningsledningar (10-20 kV) som finns norr om f d Täljövicens konferensgård markförläggs där så erfordras så att strålning från elektromagnetiska fält minimeras. Likaså flyttas (och/eller grävs ned) befintliga luftledningarna, väster och söder om f d konferensgården.

Nya högspänningsledningar markförläggs.

Mark reserveras för ny transfor-

matorstation väster om centrumanläggningen.

### Diken och dammar

Föreslagen dagvattenhantering strävar efter att bevara den naturliga vattenbalansen och undvika översvämningar samt att minska föroreningar till recipienten (Täljöviken). Dagvattenhanteringen görs delvis synlig och tillför området en positiv upplevelse. Vikt bör läggas på bra materialval och andra åtgärder som syftar till att minska föroreningar i dagvatten. Då marklagren är täta är möjligheten till LOD (lokalt omhändertagande av dagvatten) dock begränsad.

De stora avrinningsstråken: Ur reningssynpunkt är det mest effektivt att vidta åtgärder så nära källan som möjligt. Ett fördröjande och renande system väljs. Det bygger på att till största delen leda dagvatten i öppna vattensystem med svag lutning för att fastlägga suspenderade föroreningar i dikesväggar och botten.

## Gestaltningssprogram för Täljöviken Antagandehandling 2012-11-21

Dikessystemen utformas så att de blir en tillgång i landskapsbilden. Dikesutloppen mynnar mot befintligt dike parallellt med Täljövikens strandlinje. Utsilning sker sedan till fritt vatten genom en vasszon med ca 20 m bredd. I det partiet finns goda möjligheter för avsättning av ev kvarvarande föroreningar. Ett par dammar föreslås också i det centrala parkstråket där föroreningar kan fastläggas med sedimentation och för utjämning av flöden. Den övre dammens vattenspiegel har stor betydelse för parkrummet och kan få en stor del av sitt vatten genom att dagvattnet, tak- och dräneringsvattnet från den norra delen och konferensgården leds dit i täta rör eller djupa, öppna dagvattenrännor.

Torra översilningsdammar kan vid behov anläggas före dikesutlopp till Täljöviken.

### Dagvatten från bostadsområden

Ytvatten avleds i största möjliga omfattning genom öppna diken från gemensamhetsytor och tomter.

Dagvatten inom tomtmark kan

med begränsad kapacitet infiltreras i torrskorpelagret. Därför får alternativa metoder att ta hand om dagvattnet tillämpas. Till exempel kan vatten från takytor avledas via utkastare och rännaldssten till en infiltrationszon av makadam. Där utkastare ej är möjligt att anlägga kan avledning ske via dagvattenledning till magasin med bräddmöjlighet. Avskärande dike kommer att krävas där tomtmark i norra delen vetter mot ovanför liggande bergpartier.

Diken i de smala nord-sydliga grönzonerna mellan husgrupperna i norr bör utformas som grunda s.k. svackdiken där vattnet leds under korsande vägar i täta rör.



*Svackdike. Foto S. Koinberg Landskapsarkitekter*

### Avvattning av gata

Avvattning av huvudgatan sker i täckdikessystem i väggkroppen. Väg-

vattnet ska användas för bevattning av planterad trädallé. Avvattning av lokalgator sker i täckdikessystem.