

AU § 1:13

Dnr. KS 2012/402-100

Utdrag: akten, KS

Svar på motion från Ann-Christine Furustrand (S) – Varför inte kunskapsmål på 100 %?**Ärende**

Ann-Christine Furustrand (S) föreslår i en motion dels att ett utvecklingsarbete startar som får i uppgift att ta fram en strategi och ett program för att väsentligt öka andelen elever som klarar kunskapskraven och dels att målet om 79,5 % av eleverna i grundskolan ska ha godkänt i alla ämnen slopas och ersätts med ett mer adekvat mål och ett mål som visar på högre ambition, varför inte 100 %?

Tidigare beredning

- Elisabeth Gunnars (FP) beslutsförslag 2012-12-03.
- Kommunkansliets tjänsteutlåtande daterat 2012-11-29.
- Kultur- och utbildningsnämnden har behandlat ärendet 2012-11-20, § 162.
- Kultur- och utbildningsförvaltningens tjänsteutlåtande daterat 2012-10-22.

Yrkanden

Michaela Fletcher Sjöman (M) yrkar bifall till beslutsförslaget innebärande att motionen bifalles i den del som avser ett kunskapsmål på 100 %, motionen anses besvarad i den del som avser ett utvecklingsarbete för att ta fram en strategi och program för att öka andelen elever som klarar kunskapskraven.

Ann-Christine Furustrand (S) yrkar bifall till motionen.

Propositionsordning

Ordföranden frågar om arbetsutskottet beslutar enligt Michaela Fletcher Sjömans (M) yrkande eller enligt Ann-Christine Furustrands (S) yrkande och finner arbetsutskottet beslutar enligt Michaela Fletcher Sjömans (S) yrkande.

Arbetsutskottets förslag**Kommunstyrelsen föreslår Kommunfullmäktige besluta**

1. Motionen bifalles i den del som avser ett kunskapsmål på 100 %.
2. Motionen anses besvarad i den del som avser ett utvecklingsarbete för att ta fram en strategi och program för att öka andelen elever som klarar kunskapskraven.

Reservation

Ann-Christine Furustrand (S) reserverar sig till förmån för eget förslag.

Kultur- och utbildningsnämndens ordförande
Elisabeth Gunnars

2012-12-03 Dnr KUN 2012/0070-610

Till Kommunstyrelsen

Svar på motion från Ann-Christine Furustrand (S) – Varför inte ett kunskapsmål på 100 %?

Beslutsförslag

Kommunstyrelsen föreslår Kommunfullmäktige besluta

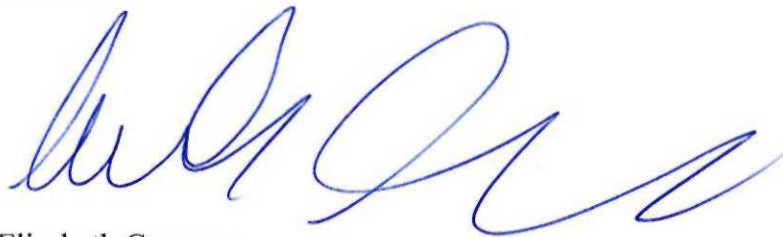
1. att motionen bifalles i den del som avser ett kunskapsmål på 100%.
2. att motionen anses besvarad i den del som avser ett utvecklingsarbete för att ta fram en strategi och program för att öka andelen elever som klarar kunskapskraven.

Bakgrund

Hänvisning till tjänsteutlåtande daterat 2012-10-22.

Motivering

Motionen besvaras i enlighet med Kultur- och utbildningsförvaltningens slutsatser.



Elisabeth Gunnars
Kultur- och utbildningsnämndens ordförande



Moa Bäckström
Politisk sekreterare

Kommunkansliet
Fredrik Zethräus

Tjänsteutlåtande

2012-11-29

Dnr KS 2012/0402-100

Till Kommunstyrelsen

**Svar på motion från Ann-Christine Furustrand (S) -
Varför inte ett kunskapsmål på 100 %**

Ann-Christine Furustrand (S) föreslår i en motion dels att ett utvecklingsarbete startar som får i uppgift att ta fram en strategi och ett program för att väsentligt öka andelen elever som klarar kunskapskraven och dels att målet om 79,5 % av eleverna i grundskolan ska ha godkänt i alla ämnen slopas och ersätts med ett mer adekvat mål och ett mål som visar på högre ambition, varför inte 100 %.

Förslag till beslut**Kommunstyrelsens arbetsutskott föreslår Kommunstyrelsen
föreslå Kommunfullmäktige besluta**

1. Motionen bifalles i den del som avser ett kunskapsmål på 100 %.
2. Motionen anses besvarad i den del som avser ett utvecklingsarbete för att ta fram en strategi och program för att öka andelen elever som klarar kunskapskraven.

Redogörelse för ärendet

Kultur- och utbildningsförvaltningen skriver i tjänsteutlåtandet bl.a. ”I Överenskommelse mellan den borgerliga Alliansen 2011-2014 framgår att målet är att alla elever som går ut grundskolan har sådana kunskaper att de uppnår minst nivån godkänd i alla ämnen vilket är förenligt med kunskapsmålet i skollagen. Något annat kunskapsmål finns inte i Kultur- och utbildningsnämndens verksamhetsplan. Förvaltningen föreslår att motionen bifalles i denna del.” Vidare skriver man i tjänsteutlåtandet ”För att förtydliga det gemensamma uppdraget och samordna insatserna föreslår förvaltningen att ledning och styrning av en kommunövergripande strategi för att öka måluppfyllelsen bär utgå från Kommunfullmäktige. Förvaltningen föreslår att motionen i den delen därmed ska anses besvarad.”

Förvaltningens slutsatser

Kommunstyrelsens kontor, kommunkansliet, har inget att erinra.

Tidigare beredning

- Kultur- och utbildningsnämnden har behandlat ärendet 2012-11-20, § 162.
- Kultur- och utbildningsförvaltningens tjänsteutlåtande 2012-10-22.



Staffan Enqvist
Tf Kommundirektör



Peter Freme
Kanslichef

KUN § 162

Dnr KUN 2012/0070-610

Utdrag: Akt, Produktionsstyrelsen, KS/KF

Svar på motion från Ann-Christine Furustrand (S) – Varför inte ett kunskapsmål på 100%

Ann-Christine Furustrand (S) föreslår i en motion väckt i Kommunfullmäktige 2012-09-03 att ett utvecklingsarbete startar som får i uppgift att ta fram en strategi och ett program för att väsentligt öka andelen elever som klarar kunskapskraven. Dels att målet om att 79,5% av eleverna i grundskolan ska ha godkänt i alla ämnen slopas och ersätts med ett mer adekvat mål och ett mål som visar på en högre ambition, varför inte 100%.

Tidigare beredning

- Kultur- och utbildningsförvaltningen redogör för ärendet i tjänsteutlåtande daterat 2012-10-22.

Kultur- och utbildningsnämndens beslut

Kultur- och utbildningsnämnden föreslår Kommunstyrelsens arbetsutskott föreslå Kommunstyrelsen förestå Kommunfullmäktige besluta

1. Motionen bifalles i den del som avser ett kunskapsmål på 100%
 2. Motionen anses besvara i den del som avser ett utvecklingsarbete för att ta fram en strategi och program för att öka andelen elever som klarar kunskapskraven.
-

Tjänsteutlåtande

2012-10-22

Dnr KUN 2012/0070-610

Kultur- och utbildningsförvaltningen
Kerstin JohansenTill
Kultur - och utbildningsnämnden**Svar på motion****- Varför inte ett kunskapsmål på 100 %****Förslag till beslut**

Kultur – och utbildningsnämnden föreslår Kommunstyrelsen föreslå
Kommunfullmäktige besluta

1. Motionen - Varför inte ett kunskapsmål på 100 % bifalles i den del som avser ett kunskapsmål på 100%.
2. Motionen - Varför inte ett kunskapsmål på 100 % anses besvarad i den del som avser ett utvecklingsarbete för att ta fram en strategi och program för att öka andelen elever som klarar kunskapskraven.

Redogörelse för ärendet

Kommunfullmäktige har 2012 08 30 mottagit ovanstående motion från den socialdemokratiska gruppen. Kommunstyrelsen har remitterat motionen till Kultur – och utbildningsnämnden.

Förvaltningens slutsatser

I Överenskommelse mellan den borgerliga Alliansen perioden 2011 – 2014 framgår att målet är att alla elever som går ut grundskolan har sådana kunskaper att de uppnår minst nivån godkänd i alla ämnen vilket är förenligt med kunskapsmålet i skollagen. Något annat kunskapsmål finns inte i Kultur – och utbildningsnämndens verksamhetsplan. Förvaltningen föreslår att motionen bifalles i denna del..

Kultur – och utbildningsnämnden tar i enlighet med nämndens reglemente fram förslag till övergripande långsiktiga målområden och strategier för nämndens verksamhet.



I Kultur – och utbildningsnämndens budget för 2013 samt plan 2014 – 2015 har nämnden avsatt medel för att andelen elever som når kunskapsmålen ska öka. Nämnden har föreslagit att ytterligare resurser tillförs för att bygga upp ett kompetenscentrum med koppling till aktuell skolforskning som kan fungera som ett stöd i skolornas utvecklingsarbete.

För att öka andelen elever som når kunskapsmålen krävs insatser på såväl strukturell som lokal skolnivå. Analys av vilka faktorer som påverkar måluppfyllelse finns bland annat inom Skolverkets forskningsöversikt och analyser.

Nämndens satsningar utgör en del av de utvecklingsinsatser som samtliga nämnder har ett ansvar för utifrån Kommunfullmäktiges mål – länets bästa skola. För att nå målet krävs insatser från samtliga nämnder utifrån respektive verksamhetsområde.


För att förtydliga det gemensamma uppdraget och samordna insatserna föreslår förvaltningen att ledning och styrning av en kommunövergripande strategi för att öka måluppfyllelsen bör utgå från Kommunfullmäktige. Förvaltningen föreslår att motionen i den delen därmed ska anses besvarad.

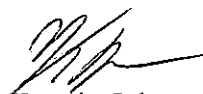
Bilagor

Överenskommelse mellan den borgerliga Alliansen 2011 – 2014.

Beslut bör delges

Produktionsstyrelsen


Björn Moe
tf förvaltningschef


Kerstin Johansen
sakkunnig utbildning

Överenskommelse mellan den borgerliga Alliansen –

Moderata Samlingspartiet, Folkpartiet Liberalerna, Centerpartiet och Kristdemokraterna samt Österåkerspartiet perioden 2011 – 2014.

Partierna enligt ovan har beslutat att gemensamt ta ett fortsatt ansvar för den politiska ledningen av Österåkers kommun. Vi lovar inte allt till alla men vi håller det vi lovar.

Vision

Vi har fått mandat av våra kommuninvånare att ta ansvar för Österåker. Detta ansvar ska vi använda till att utveckla vår kommun till en kommun där mer makt ligger hos invånarna och mindre hos politikerna. I de vardagsnära besluten om till exempel barnomsorg, skola och omsorg om äldre och funktionshindrade ska makten utgå från dem som närmast berörs av dessa tjänster. Österåker ska vara en valfrihetskommun präglad av mångfald. Olika former av frivillig verksamhet hos enskilda och organisationer ska tas tillvara. Ett folkhälsoperspektiv ska alltid prägla kommunens verksamhet.

Österåker ska fortsätta att utvecklas till en kommun där närheten till hav och skärgård tydliggörs.

Det ska vara lätt att vara företagare i Österåker och kommunen ska upplevas som en trygg kommun.

Österåker ska sträva efter att under mandatperioden få utmärkelsen "Ungdomens kommun". Grunden till detta ligger i att ta fram ett ungdomspolitiskt program.

Vi ska arbeta för att fler alternativ etablerar sig. Finansieringen ska utformas så att alternativa och kommunala verksamheter även fortsättningsvis finansieras på likvärdigt sätt.

Möjligheten till närproducerade råvaror för skolans och omsorgens matproduktion utreds.

Skola

Österåker ska vara en attraktiv skolkommun dit elever, lärare, skolledare och övrig skolpersonal söker sig. Grundskolans viktigaste uppgift är att utbilda och utveckla eleverna samt att stimulera nyfikenheten. I skolan måste därför ordning och reda råda. God ordning är en förutsättning för en bra och lärande arbetsmiljö och det ska självklart vara nolltolerans mot all form av mobbing.

Vårt mål är att alla elever som går ut grundskolan ska ha sådana kunskaper att de uppnår minst nivån godkänd i alla ämnen och vårt närmaste delmål är att alla elever som går ut grundskolan ska ha minst godkänt i kärnämnen. Tillsammans med skolans personal och föräldrarna ska vi regelbundet analysera vilka mått och steg som behöver vidtas för att nå dessa mål.

Utbildningen på gymnasienivå ska hålla hög kvalitet. Gymnasieutbildningarna i Österåker ska tillhöra de ledande i landet.

En särskild satsning på barn i behov av särskilt stöd görs under mandatperioden.

Satsning görs under mandatperioden för att öka användandet av IT-teknik i skolan.

För att förbättra matematikkunskaperna erbjuds elever mattecoach på nätet.

Barnomsorg

Föräldrar vet vad som är bäst för deras egna barn. Därför ska barnomsorgen erbjuda valfrihet och mångfald. All barnomsorg ska ges rimliga förutsättningar att utvecklas med hög kvalitet.

Andelen vuxna i förskolan ska öka.

Frågan om de så kallade 15-timmarsbarnen ska utredas.

Övrig omsorg

Valfriheten inom äldreomsorgen och omsorgen om funktionshindrade ska vidareutvecklas.

Under mandatperioden ska "bo ihop garanti" utredas för särskilda boenden och nya boenden ska anpassas därefter.

Den som får hemtjänst ska ha ett avgörande inflytande på vad som ska utföras inom den beviljade tiden. De äldres möjlighet att påverka sin dag på våra särskilda boenden ska öka och det sociala innehållet ska utvecklas för allas trevnad.

Särskilda insatser ska göras för att stödja dem som vårdar sina anhöriga. Anhöriga till funktionshindrade ska erbjudas avlastning för att koppla av eller för att genomföra aktiviteter som den anhörige inte deltar i, samt ge förutsättningar för föräldrar att kunna ägna sig åt den funktionshindrades syskon. Samarbetet med de anhöriga ska utvecklas.

Ekonomi och skatt

Sunda finanser är en förutsättning för att kunna bedriva en effektiv och bra verksamhet till gagn för kommuninvånarna.

Kommunalskatten är den största enskilda utgiften för låg och medelinkomsttagare. Det är därför viktigt att denna kan hållas så låg som möjlig. Medel ska dock avsättas för de prioriterade verksamheterna och för att klara de uppställda kvalitetsmålen.

Samtidigt måste automatiska kostnadsökningar begränsas genom fortsatt utveckling och effektivisering av arbetsformer och organisation samt genom samutnyttjande av resurser av olika slag med andra kommuner i vår närhet. Vi vill därför pröva olika former av samverkan inom flera områden för att därigenom öka kvalitén på tjänster till invånarna samtidigt som kostnaderna minskar.

Miljö och samhällsplanering

Österåker är en kommun i stark utveckling. Vi ska fortsätta att utveckla Österåker till en av de mest attraktiva kommunerna i Stockholms län. Kanalstaden ger möjlighet till en långsiktig utveckling av en helt ny centrumnära stadsdel längs båda sidorna av Åkers kanal och med kajfront mot skärgården. Under mandatperioden fullföljs också detaljplanearbetet för Svinninge.

Mer mark ska förberedas för bostäder och arbetsplatser. Vi vill ha en mångfald av bostäder. Mångfalden avser storlek, geografisk belägenhet och upplåtelseform. Byggandet av mindre lägenheter ska eftersträvas.

Upprustningen av den yttre miljön ska fortsätta med intensifierad kraft. Det ska synas att man kommer till en välskött och vacker kommun när man kommer till Österåker. Vackra parker i centrala lägen är en viktig del i samhällsplaneringen.

Snabba åtgärder ska vidtas mot klotter och annan skadegörelse. Städningen av de allmänna utrymmena ska förbättras och industriområdena rensas upp och hållas rena från skräp.

Möjligheten att ytterligare förenkla bygglovsreglerna ska prövas.

Vi måste ta vårt ansvar för att havet ska bli renare och naturen skyddas. Bättre havsmiljö innebär stora fördelar för Österåker och andra skärgårdskommuner. Österåkers viktigaste bidrag till en bättre havsmiljö är den utbyggnad av kommunalt vatten och avlopp som ska genomföras i förnyelseområdena.

Vår skärgård erbjuder en enastående och unik miljö och det är därför viktigt att den skyddas mot förstörelse. Utvecklingen i skärgården måste ske varsamt och drivas i harmoni med den unika miljön och tillsammans med de bofasta.

De obebyggda öarna och stränderna i kommunen ska skyddas och bevaras till förmån för kommande generationer.

Varsamhet vid utbyggnad och omvandling ska vara vår ledstjärna. Planläggning av kommunen ska ske med hänsyn till vår natur och våra grönområden.

Kommunikationer

Kommunikationerna är av central betydelse för ett väl fungerande Österåker. En förutsättning för att Österåker ska kunna fortsätta att skapa nya attraktiva bostadsmiljöer är att vägnätet byggs ut och kollektivtrafiken ytterligare förbättras.

Väg 276 genom Åkersberga måste byggas till på sådant sätt att dagens bilköer avsevärt minskas. Trafikverket har ansvar för att så sker. Trafikverket har också ansvaret för att bygga ut Svinningevägen.

Förutsättningarna för en ny genomfart, med möjlighet att trafikförsörja även centrala delar av kommunen, undersöks samtidigt som vi ställer krav på Trafikverket att väg 276 norr om Åkersberga förbättras och förses med gång- och cykelväg för de oskyddade trafikanterna.

Dubbelspårsutbyggnaden på Roslagsbanan måste snarast fullföljas. Fler linjer och tätare busstrafik måste tillkomma, även nattetid. Fungerande kommunikationer både inom skärgården och till och från centralorten är också av väsentlig betydelse. Möjligheten till kompletterande kommunikationer med i huvudsak små bussar undersöks.

Landstinget har det samlade ansvaret för att kollektivtrafiken byggs ut.

Vi ska fortsätta binda samman Österåkers olika delar. Det ska vara möjligt att nå kommunens olika delar på ett trafiksäkert sätt genom sammanhängande gång- och cykelvägar.

Trafikverkets färjerederi måste omgående etablera en tidtabell med fasta och tätare avgångar även under icke högtrafiktid.

Även Österåkers kommun med sina 40 000 invånare har behov av båtförbindelser från fastlandet till skärgården och Vaxholm via Österskärs brygga och i en framtid från Kanalstaden.

Företagande

Företagande och entreprenörsanda är ytterst väsentliga för att en kommun ska upplevas positivt. Företagen ger arbetstillfällen och kan svara för ett positivt tillskott bl.a. inom servicesektorn. Det ska bli lättare att etablera nya företag i kommunen. Genom en etablering av nya företag minskar också utpendlingen från kommunen.

Österåker ska vara bland de 10 främsta kommunerna för företag att verka i.

Kommunen ska aktivt verka för goda villkor för nya och befintliga företag och i nära samarbete med företagarna verka för nyetableringar även i skärgård och glesbygd.

Kultur och fritid

Ett rikt kulturliv och en bra fritidsverksamhet är av avgörande betydelse för trivsel och trygghet för alla invånare.

Det är viktigt att det finns platser där barn och ungdomar samt äldre kan samlas och delta i aktiviteter. Exempel på detta är våra ungdomsgårdar och träffpunkt Fyren.

Föreningsliv och andra ideella verksamheter har stor betydelse för ungdomars fritid. Kommunen stödjer dessa organisationers arbete.

Det är viktigt att det är barnen och ungdomarnas behov och önskemål som är med och styr hur de kommunala resurserna utnyttjas. Detta ska underlättas genom att en kultur- och fritidscheck tas fram.

Föreningsstödet bör förstärkas och möjligheten att anställa en idrottsstrateg övervägas.

De ideella föreningarna ska stimuleras att ta över drift av anläggningar och annan verksamhet.

Österåkers sportcentrum ska utvecklas vidare.

Arbetet med Kulturknuten genomförs under mandatperioden.

Trygghet

Det ska vara tryggt att bo och verka i Österåker. Nolltolerans ska gälla mot brott och skadegörelse.

Ett samverkansavtal ska komma till stånd med polisen.

Flera trygghetsvandringar ska genomföras.

En Österåkersmodell för det förebyggande arbetet tas fram.

Organisatoriska frågor, enligt bilaga 1

Fördelning av uppdrag mellan partierna i alliansen, enligt bilaga 2

Ekonomiska frågor, enligt bilaga 3

Åkersberga den 19 december 2011

Moderaterna

Folkpartiet

Centerpartiet

Kristdemokraterna

Österåkerspartiet

Motion

Till Österåkers kommunfullmäktige
2012-08-22



2012:26

ÖSTERÅKERS KOMMUN KOMMUNSTYRELSEN
2012 -08- 3 0
D.nr KS 2012/402-100 (1)

Varför inte ett kunskapsmål på 100%?

" Varje elev har rätt att i skolan få utvecklas, känna växandets glädje och få erfara den tillfredsställelse som det ger att göra framsteg och övervinna svårigheter" Ur Läroplanen för grundskolan.

Fler elever måste ges möjlighet att nå godkända kunskaper

På vårterminen förra året fick 76,6 % av eleverna godkänt i alla ämnen enligt Österåkers kommuns egen årsredovisning för 2011. Det innebär att 23,4 %, eller nästan 1 200 elever inte uppnådde kunskapsmålet. Skolverkets statistik sett över tid årskurs 9 gällande åren 2002 – 2011 samtliga huvudmän i Österåker visar att andelen elever som nått målen i alla ämnen ligger kring 75-80 % . Det innebär att 95 – 120 elever varje år går ut årskurs, dvs. slutar grundskolan med icke godkända betyg i alla ämnen och så här har det sett ut i tio år i Österåker.

Ovanstående fakta visar på behovet av att snarast starta ett utvecklingsarbete i syfte att se till att fler elever ges de förutsättningar för utveckling och lärande som de har rätt till enligt lag och förordningar. Som vi ser det kan inte Österåkers kommun ha kvar målet om att endast 79,5 % av eleverna i grundskolan ska ha godkänt i alla ämnen. Framförallt kan man ifrågasätta om det finns stöd i skollagen och av Skolverket/Skolinspektionen att få sätta ett så lågt mål. Det låga målet sänder dessutom ut fel signal, som om Österåkers kommun är nöjd med att litet drygt en femtedel av eleverna inte klarar kunskapskraven. Vi borde inte vara nöjda förrän 100% får godkänt i alla ämnen!

Det uppdrag och den utmaning som nu bör antas är att se till att eleverna ges det stöd som krävs för att de skall nå sin fulla potential. *Vad krävs det då för att Österåkers skall ge de återstående 23,4 procenten av eleverna möjlighet att klara kunskapskraven?* Svaret på den frågan borde ingå som uppdrag i ett utvecklingsprojekt i vilken professionen inom skolan bör ingå. Svaret på frågan är också viktigt att ha som underlag för politiskt beslutsfattande då den politiska uppgiften är att ge de förutsättningar som krävs för att klar de mål som anges i lagar och förordningar.

Föreslår därför kommunfullmäktige besluta

- Att ett utvecklingsarbete startar som får i uppgift att ta fram en strategi och ett program för att väsentligt öka andelen elever som klarar kunskapskraven
- Att målet om att 79,5 % a eleverna i grundskolan ska ha godkänt i alla ämnen slopas och ersätts med ett mer adekvat mål och ett mål som visar på en högre ambition, varför inte 100 %?

För den socialdemokratiska gruppen

Ann-Christine Furustrand (S)

AU § 1:16

Dnr. KS 2012/526-617

Utdrag: akten, KS

Rapport – Utvärdering av organisationsförändring avseende delar av elevstödet samt särskolan**Ärende**

Utvärdering av organisationsförändring avseende delar av elevstödet samt särskolan överlämnas till Kommunfullmäktige.

Tidigare beredning

Kultur- och utbildningsförvaltningen bereder ärendet.

Yrkanden

Michaela Fletcher Sjöman (M) yrkar att ärendet bereds vidare.

Propositionsordning

Ordföranden frågar om arbetsutskottet beslutar enligt Michaela Fletcher Sjömans (M) yrkande och finner att så är fallet.

Arbetsutskottets beslut

Ärendet bereds vidare.

Tjänsteutlåtande

2012-12-20

Dnr KS 2012/526-617

Kommunkansliet
Fredrik Zethräus

Till Kommunstyrelsen

**Rapport - Utvärdering av organisationsförändring
avseende delar av elevstödet samt särskolan****Förslag till beslut****Kommunstyrelsens arbetsutskott föreslår Kommunstyrelsen
besluta**

Utvärdering av organisationsförändring avseende delar av elevstödet samt särskolan överlämnas till Kommunfullmäktige.

Redogörelse för ärendet

Kommunfullmäktige beslutade 2011-04-11 i samband med beslut om omorganisation av delar av elevstödet att ge Kultur- och utbildningsnämnden i uppdrag att utvärdera den nya organisationen senast 2012-07-01. Förvaltningschef vid Kultur- och utbildningsförvaltningen har uppdragit åt extern konsult, PriceWaterhouseCoopers (PwC), att genomföra utvärderingen. Utvärderingen genomfördes genom intervjuer med företrädare från olika nivåer i organisationen och politiker samt genom relevant dokumentation. PwC överlämnade utvärderingen till Kultur- och utbildningsförvaltningen 2012-05-29.

Förvaltningens slutsatser

Kommunkansliet har följande att erinra att det av PwCs rapport framgår följande:

- Syftet med omorganisationen framgår inte tydligt. Olika orsaker framkom i intervjuerna, ekonomiska, behov av ökad tydlighet och ökat ansvar för rektorer/förskolechefer.
- Tydliga mål med omorganisationen saknas vilket gör det svårt att utvärdera om man uppnått det som avsetts.
- Överflyttning av myndighetsbeslut till Kultur- och utbildningsnämnden bedöms som logiskt utifrån organisation och ansvarsfördelning.
- Överflyttning av myndighetsbeslut ökar möjligheterna för en mer rättssäker bedömning av myndighetsbeslut.
- Kultur- och utbildningsnämnden har en större överblick över avtal och ekonomi inom området än i tidigare organisation.

- Det finns kvarstående otydlighet avseende kriterier och bedömningar för särskild undervisningsgrupp och tilläggsbelopp.

Tidigare beredning

- Kultur- och utbildningsnämnden har behandlat ärendet 2012-12-11, § 193.
- Kultur- och utbildningsförvaltningens tjänsteutlåtande daterat 2012-11-20.



Peter Freme
Stf Kommundirektör



Fredrik Zethräus
Kommunsekreterare

KUN § 193

Dnr 2012/86-617

Utdrag: Akt, KF

Utvärdering av organisationsförändring avseende delar av elevstödet samt särskolan - rapport

Kultur- och utbildningsförvaltningen har genomfört en utvärdering av omorganisationen av delar av elevstödet enligt uppdrag från Kommunfullmäktige.

Tidigare beredning

- Kultur- och utbildningsförvaltningen redogör för ärendet i tjänsteutlåtande daterat 2012-11-20.

Kultur- och utbildningsnämndens beslut

Utvärdering av organisationsförändring avseende delar av elevstödet samt särskolan, daterat 2012-05-29, överlämnas till Kommunfullmäktige.

At Ullén

Tjänsteutlåtande

2012-11-20

Dnr KUN 2012/0086-617

Kultur- och utbildningsförvaltningen
Kerstin Johansen

Till Kultur – och utbildningsnämnden

**Rapport - Utvärdering av organisationsförändring
avseende delar av elevstödet samt särskolan****Förslag till beslut****Kultur – och utbildningsnämnden föreslås besluta**

Utvärdering av organisationsförändring avseende delar av elevstödet samt särskolan överlämnas till Kommunfullmäktige.

Redogörelse för ärendet

Kommunfullmäktige beslutade 2011 04 11 i samband med beslut om omorganisation av delar av elevstödet att ge Kultur – och utbildningsnämnden i uppdrag att utvärdera den nya organisationen senast 2012 07 01. Förvaltningschef vid kultur – och utbildningsförvaltningen har uppdragit åt extern konsult, PwC, att genomföra utvärderingen. Utvärderingen genomfördes genom intervjuer med företrädare från olika nivåer i organisationen och politiker samt genom relevant dokumentation. PwC överlämnade utvärderingen till kultur – och utbildningsförvaltningen 2012 05 29.

Sammanfattning av rapporten

- Syftet med omorganisationen framgår inte tydligt. Olika orsaker framkom i intervjuerna, ekonomiska, behov av ökad tydlighet och ökat ansvar för rektorer/förskolechefer.
- Tydliga mål med omorganisationen saknas vilket gör det svårt att utvärdera om man uppnått det som avsetts.
- Överflyttning av myndighetsbeslut till Kultur – och utbildningsnämnden bedöms som logiskt utifrån organisation och ansvarsfördelning.
- Överflyttning av myndighetsbeslut ökar möjligheterna för en mer rättssäker bedömning av myndighetsbeslut.
- Kultur – och utbildningsnämnden har en större överblick över avtal och ekonomi inom området än i tidigare organisation.
- Det finns kvarstående otydlighet avseende kriterier och bedömningar för särskild undervisningsgrupp och tilläggsbelopp.



Österåker

- Ökat antal diagnoser inom det neuropsykiatriska området kräver att kommunen har en handlingsplan och beredskap att möta de ökade behoven som detta för med sig.
- Ett inkluderande arbetssätt som förutsätts i den nya organisationen kräver kompetensutveckling i alla led inom verksamheten.

Förvaltningens slutsatser

Kultur – och utbildningsförvaltningen har genomfört en utvärdering av omorganisationen av delar av elevstödet enligt uppdrag från Kommunfullmäktige. Förvaltningen föreslår Kultur – och utbildningsnämnden att överlämna utvärderingen till Kommunfullmäktige.

Tidigare beredning

Kommunfullmäktige 2011 04 11 § 65 dnr. KS 2011/62-001

Bilagor

Utvärdering av organisationsförändring avseende delar av elevstödet samt särskolan
– PwC 2012 05 29

Björn Moe
förvaltningschef

Kerstin Johansen
sakkunnig utbildning

Rådgivningsrapport
***Utvärdering av
organisationsförändringen
avseende delar av
elevstödet samt särskolan***

20120529



Innehåll

1.	Sammanfattning	1
2.	Uppdrag	3
2.1.	Metod.....	3
3.	Särskilt stöd och särskola enligt skollagen	4
4.	Österåkers organisation för elevstöd och särskola	5
4.1.1.	En tillbakablick före 2011-07-01	5
4.1.2.	Organisation efter 2011-07-01.....	5
4.1.3.	Summering av förändringen.....	7
5.	Vad har organisationsförändringen inneburit i praktiken?	9
5.1.	Syftet med förändringen.....	9
5.1.1.	Ekonomiskt underskott	9
5.1.2.	Tydlighet	9
5.1.3.	Rektors ansvar och ett inkluderande arbetssätt	10
5.2.	Vad har uppnåtts?	10
5.2.1.	Ökad överblick över avtal och ekonomi	10
5.2.2.	Fortfarande viss osäkerhet hur beslut tas.....	10
5.2.3.	Stor mängd ansökningar att hantera	10
5.2.4.	Handledning, samarbete och helhetstänk efterfrågas	11
5.2.5.	Stora grupper ofta en förutsättning för att klara barn med särskilt behov.....	11
5.3.	Utvecklingsområden.....	11
6.	Samlad bedömning av organisationsförändringen	12
6.1.	Ekonomi	12
6.2.	Tydlighet.....	12
6.3.	Inkluderande arbetssätt	12
6.4.	Värt att uppmärksamma	13

1. *Sammanfattning*

PwC har fått i uppdrag att genomföra en utvärdering av att delar av elevstöd och särskola flyttades över från Produktionsstyrelsen till Kultur- och utbildningsnämnden den 1 juli 2011. Utvärderingen baseras dels på intervjuer med ett urval av politiker, tjänstemän, rektorer och förskolechefer och dels på studier av kommunens reglementen och interna styrdokument.

Vårt uppdrag har varit att besvara följande frågor:

- Vad var syftet med organisationsförändringen? Vilka resultat och effekter förväntades uppstå?
- Vilka effekter har uppstått till följd av organisationsförändringen?
- Har man uppnått de mål som politiken anger?
- Hur sker uppföljningen av de delar av särskilt stöd samt särskolan som Kultur- och utbildningsnämnden ansvarar för?
- Kvarstående utvecklingsområden?

De bakomliggande syftena för att genomföra organisationsförändringen framgår inte tydligt av de beslutsdokument och andra interna dokument som vi har tagit del av. Genom intervjuerna framkom följande syften:

- Komma tillrätta med ekonomiskt underskott;
- Öka tydligheten gentemot rektorer, förskolechefer och medborgare;
- Ökat ansvar för rektorer och förskolechefer enligt ny skollag och att integrering/inkludering är en ledande organisatorisk princip i skolförfattningarna;
- Myndighetsbeslut ska fastställas av beställaren.

Det finns emellertid inga tydliga mål uppsatta för vad man ville uppnå med omorganisationen och det är därför svårt i en utvärdering att värdera nuvarande organisation mot uppställda mål.

Majoriteten av de som har intervjuats menar att det ökar möjligheterna för en rättssäker bedömning att Kultur- och utbildningsnämnden ansvarar för myndighetsbeslut. Uppfattningen är vidare att Kultur- och utbildningsnämnden har en större överblick över avtal och ekonomin idag.

Ekonomin är mer i balans idag men detta beror i huvudsak på minskade kostnader för särskolan (både grund- och gymnasienivå) och att inte ha prolongerat tidigare avtal utan att, i viss utsträckning, beslutat om nya ersättningsnivåer.

Vad gäller ökad tydlighet avseende hur beslut fattas och prioriteringar görs är uppfattningen att man inte nått ända fram ännu. I synnerhet rektorerna och förskolecheferna ger uttryck för att kriterier och beslut är otydliga. Ett uttryck för detta skulle kunna vara den stora mängden ansökningar som kommer in om tilläggsbelopp och särskilda grupper. Det kan exempelvis inkomma ansökningar som avser särskilda grupper för en elev som inte tidigare ansökt om tilläggsbelopp. Detta skulle kunna tolkas som att den logiska kedjan av insatser inte är helt tydlig för de som är berörda.

Enligt skollagen har rektor ökat ansvar och särskilt stöd ska i huvudsak ges inom ordinarie verksamhet. Inkludering är en ledande princip. Detta arbetssätt kräver en hög kompetens bland rektorer, förskolechefer och pedagoger. Det är angeläget att säkerställa att kompetensnivån för att arbeta inkluderande är tillräcklig och att tillse att det "inhemska" alternativet kommuniceras till medborgarna.

2. Uppdrag

PwC har fått i uppdrag att utvärdera den omorganisation av delar av elevstödet och särskolan som har genomförts. Den 1 juli 2011 övertog Kultur- och utbildningsnämnden ansvaret från Produktionsstyrelsen för vissa delar av elevstödet samt särskolan.

Utvärderingens främsta syfte är att belysa effekterna av omorganisationen. Utvärderingen ska bland annat belysa syftet med organisationsförändringen och vilka resultat och effekter som förväntades uppstå. Vilka effekter har uppstått och vilka utvecklingsområden kan identifieras?

Utvärderingen ska besvara följande frågor:

- Vad var syftet med organisationsförändringen? Vilka resultat och effekter förväntades uppstå?
- Vilka effekter har uppstått till följd av organisationsförändringen?
- Har man uppnått de mål som politiken anger?
- Hur sker uppföljningen av de delar av särskilt stöd samt särskolan som Kultur- och utbildningsnämnden ansvarar för?
- Kvarstående utvecklingsområden?

2.1. Metod

Kultur- och utbildningschefen har fungerat som beställare av uppdraget. Informationsinsamlingen har baserats på dokumentanalys och intervjuer.

Totalt har 12 personer intervjuats. Personerna utgörs av tjänstemän, politiker och rektorer/förskolechefer. Intervjuerna har genomförts dels enskilt men också i grupp. Utöver intervjuerna har studier skett av kommunens reglementen, interna styrdokument samt dokument som särskilt avser organisationsförändringen.

3. Särskilt stöd och särskola enligt skollagen

En ny skollag gäller sedan 2010 och omfattar

- Gemensamma regler för skolformer och huvudmän
- Ökad rättssäkerhet för eleverna
- Tydligare ansvarsfördelning

Rektorn och förskolechefen beslutar om sin enhets inre organisation och ska fatta de beslut och ha det ansvar som framgår av lagar och andra bestämmelser. Alla beslut om särskilt stöd fattas av rektorn respektive förskolechefen. En nyhet är att rektorn och förskolechefen får delegera beslutanderätten i de fall där inget annat anges.

I den nya skollagen regleras – till skillnad från tidigare – även förskolechefens lednings- och samordningsansvar. Förskolechefer får till exempel ansvar för den övergripande organisationen av det pedagogiska arbetet och ansvaret för att barn i behov av särskilt stöd får det. Bestämmelserna gäller för både fristående och kommunala förskolor.

Den obligatoriska särskolan byter namn till grundsärskolan. Innan en elev börjar i särskolan ska en utredning fastställa att barnet, på grund av en utvecklingsstörning, inte når målen i grundskolan. Utredningen ska omfatta en pedagogisk, psykologisk, medicinsk och social bedömning. I utredningen ska skolan samråda med barnets vårdnadshavare.

Elever med autism ska i normalfallet inte längre höra till grundsärskolans målgrupp utan ska endast gå där om de också har en utvecklingsstörning.¹

I Österåkers kommun har särskilda riktlinjer fastställts av Kommunfullmäktige för att reglera förskola, fritidshem och pedagogisk omsorg i kommunen.

Konkurrensneutralitet ska råda mellan kommunala och fristående utförare. All verksamhet skall vara öppen för alla barn, även för barn med särskilda behov. Särskilt stöd ska i första hand ges inom ordinarie verksamhet. Verksamheten där barnet är inskrivet har ansvaret för särskilda stödinsatser.

¹ Utmaningar för skolan - den nya skollagen och de nya reformerna, Skolverket 2010.

4. Österåkers organisation för elevstöd och särskola

4.1.1. En tillbakablick före 2011-07-01

Fram till halvårskiftet 2011 låg uppdraget att ge stöd i olika former till barn och elever som inte kan få sina behov tillgodosedda inom ramen för ESU – Enheten för stöd och utveckling. ESU låg organisatoriskt under Produktionsstyrelsen, som ansvarar för drift av kommunalt bedriven verksamhet som utför service och tjänster inom bl.a. verksamhet reglerad av skollagen. Produktionsstyrelsens ansvar för barn i behov av särskilt stöd omfattade beslut i ärenden som rörde myndighetsutövning.

Verksamheten förväntades - utöver att drivas enligt lagar och förordningar - följa kommunens utbildningspolitiska program. Uppdraget omfattade både enskild och kommunal verksamhet för elever folkbokförda i kommunen.

ESU:s arbetsuppgifter var i huvudsak följande:

- Pröva och besluta om tilläggsbelopp för särskilt stöd för barn/elever i förskola och skola;
- Besluta om mottagande i kommunens KÖV-grupper (kommunövergripande/kommungemensamma undervisningsgrupper);
- Besluta om mottagande i särskolan inklusive bedömning av behovsnivå;
- Besluta om ersättning till verksamhet för barn och elever i behov av särskilt stöd utanför kommunen.

KÖV-grupper är till för barn med behov av särskilt stöd för tillfällig eller längre placering. KÖV-verksamheter tillhör organisatoriskt den skola där de är lokaliserade, och grupperna är specialiserade på olika stödinsatser.

Särskolan är till för barn med utvecklingsstörning.

ESU hade tidigare varit en omfattande verksamhet med uppemot tio anställda, men successivt avvecklats till att 2011 omfatta två specialpedagoger samt en tf enhetschef. Orsakerna till den successiva avvecklingen har beskrivits som att personalen "kände vartåt det blåste", och sökte sig från ESU, mer är uttryck för någon tydlig viljeinriktning.

4.1.2. Organisation efter 2011-07-01

I april 2011 beslöt kommunfullmäktige att delar av ESU:s verksamhet skulle flyttas från Produktionsstyrelsen till Kultur- och utbildningsnämnden fr.o.m. 1 juli 2011.

Detta innebar att:

- Myndighetsbeslut flyttades från Produktionsstyrelsen till Kultur- och utbildningsnämnden;
- Kultur- och utbildningsnämnden gör beställning till Produktionsstyrelsen av särskilda undervisningsgrupper för elever inom autismspektrum, tal- och språkstörning och språkförskola i samarbete med landstinget;
- Kultur- och utbildningsnämnden finansierar grundsärskola som drifas av produktionen;
- Kultur- och utbildningsnämnden ger Produktionsstyrelsen uppdraget att drifva Solskolans gymnasiesärskola under utfasning 1 – 2 år. Elever med behov av sådan verksamhet placeras i andra kommuner;
- Produktionsstyrelsen avvecklar kommunövergripande verksamhet (KÖV) på Piratens förskola, Äppelgårdsskolan, Tråsättraskolan samt samundervisningen på Söraskolan.

Finansiering

- Kultur- och utbildningsnämnden finansierar särskilda undervisningsgrupper för elever med autismliknande tillstånd (tidigare benämnt Aspberger) och tal- och språkstörning genom anslag och grundbelopp enligt beställningar;
- Grundsärskolan finansieras genom grundbelopp och tilläggsbelopp utifrån fyra behovsnivåer;
- Gymnasiesärskolan (nationella och individuella program) finansieras genom riksprislistan och tilläggsbelopp;
- Medel finns för fördelning till barn/elever i behov av särskilt stöd, så kallat tilläggsbelopp, samt till fördelning av medel enligt Salsa-modellen (utifrån socioekonomiska faktorer).

Övrigt

- Alla utförare ansvarar för att tillgodose alla elevers behov av stöd enligt gällande lagstiftning.
- Efter att tilläggsbeloppen vid halvårsskiftet 2011 minskades till förmån för höjt grundbelopp, har en höjning av den totala ramen skett. Men jämfört med tidigare – före förändringen – råder skillnaden "ribban" för tilläggsbelopp har höjts. Tilläggsbeloppen är reserverade för extraordinära åtgärder enligt skollagen. Söktrycket är ungefär oförändrat för förskolan, men har ökat för skolan.

4.1.3. Summering av förändringen

Den förändring som genomfördes 2011-07-01 kan *sammanfattningsvis* sägas innebära

- att ansvaret för myndighetsbeslut och anslagsfinansierade kommunövergripande verksamheter överflyttades från Produktionsstyrelsen till Kultur- och utbildningsnämnden, medan
- de icke lagstadgade insatserna, till exempel handledning, som tidigare hanterats inom ESU fördelades ut som en förstärkning av grundbeloppet.
- Vissa kommunövergripande verksamheter (KÖV) lades ned och fördelades ut i peng. Kvar finns grupper för Tal och språk och för elever med diagnos inom autismspektrum.

Den "peng" som schablonmässigt fördelas ut till barn/elever i kommunens skolor kom därmed att öka, på bekostnad av det tilläggsbelopp som kan sökas individuellt för barn med särskilda behov. Hädanefter har varje enhet att själv fatta beslut om den kompetens och de insatser inom den egna enheten som krävs för att nå upp till skollagstiftningens krav.

Detta innebar i sin tur att följande verksamheter överfördes **från ESU** till beslut inom respektive förskola/skola **inom ramen för grundbeloppet**:

- Handledning, fortbildning, råd och stöd inom förskolan;
- Konsultation och rådgivning vad gäller hörselskadade barn/elever;
- Specialpedagogisk eller pedagogisk kartläggning och bedömning inför utredning görs i så kallade BAS-team vid misstanke om till exempel ADHD.

Det innebar vidare att följande myndighetsbeslut och anslagsfinansierad verksamhet övergick **från ESU till Kultur- och utbildningsnämnden**:

- Beslut om mottagande i särskola, gymnasiesärskola och beslut om behovsgrupp;
- Beslut om tilläggsbelopp;
- Beslut om tilläggsbelopp för verksamhet i "extern placering" utanför kommunen;
- Beslut om tilläggsbelopp för placering i kommunövergripande grupp (Autismliknande tillstånd samt tal-och-språkgrupp);
- Beslut om avsteg från riktlinjer för förskola och pedagogisk omsorg, "dispenser";
- Uppföljning av beslut och budgetansvar inom området.

4.1.3.1. Nivåer av insatser

De verktyg som finns att tillgå när det gäller stödinsatser följer en logisk trappa. Även om insatsernas tyngdpunkt och ekonomiska nivåer har omfördelats något är stegen i trappan relativt oförändrade i den nya organisationen. Ett första steg handlar om att arbeta inkluderande, att erbjuda det stöd som krävs inom ordinarie verksamhet. I ett nästa steg kan tilläggsbelopp sökas. Ett tredje steg är att söka till de kommunövergripande grupperna, dvs. till Tal- och språkgruppen eller gruppen för elever med diagnos inom autismspektrum.

Det finns också elever som söker sig till särskilda enheter utanför kommunen.

5. Vad har organisationsförändringen inneburit i praktiken?

I detta avsnitt återges en samlad bild av de synpunkter som framkommit i de intervjuer som har genomförts med tjänstemän, politiker och rektorer. Frågorna under intervjuerna har bland annat berört syftet med förändringen och om det varit tydligt kommunicerat till alla berörda, hur intervjupersonerna uppfattar de förändringar som har genomförts och vilka utvecklingsområden som kan identifieras.

5.1. Syftet med förändringen

I de interna styrdokument och beslutsprotokoll som vi har tagit del av framgår inte på ett tydligt sätt själva syftet med organisationsförändringen utöver att verksamheten, före 1 juli 2011, drogs med underskott. En tolkning utifrån dessa dokument är därmed att omorganisationen var ett sätt att komma till rätta med det ekonomiska underskottet. Majoriteten av de som har intervjuats är inte heller säkra på de egentliga anledningarna till omorganisationen. Flera möjliga orsaker lyfts emellertid fram. Dessa orsaker bekräftas av de politiker som har intervjuats och som var delaktiga i de beslut som togs vid tiden för omorganisationen.

5.1.1. Ekonomiskt underskott

Flera av de vi intervjuat pekar på att verksamheten dragits med underskott under flera år. Diskussioner fördes under en längre tid om ESU's framtida organisation. Från att ha varit en verksamhet med flera anställda resurser avvecklades den successivt. När personal gick i pension eller slutade sin anställning fylldes inte verksamheten på i samma takt. Ett sätt att komma tillrätta med underskottet var därmed att genomföra förändringen. Det framgår emellertid inte, varken av beslutsdokument eller av intervjuerna, på ett tydligt sätt hur den nya organiseringen skulle påverka de ekonomiska faktorerna. En teori som lyfts fram i intervjuerna är att Kultur- och utbildningsnämnden inte ligger lika nära verksamheten som Produktionsstyrelsen och är därmed, i teorin, inte lika mottagliga för påtryckningar. Detta är något som har mer med den organisatoriska strukturen att göra än Produktionsstyrelsens faktiska mottaglighet för påtryckningar.

5.1.2. Tydlighet

En ytterligare orsak handlade om tydlighet, både gentemot rektorer och mot medborgare. Det är centralt att myndighetsbesluten uppfattas som rättssäkra och att de fattas på lika villkor. Ett huvudsyfte med förändringen var därför att öka tydligheten och uppnå rättssäkra beslut. Det låg tidigare i farans riktning att friskolor skulle kunna ifrågasätta konkurrensneutraliteten i de beslut som ESU fattade. Det ansågs att Kultur- och utbildningsnämnden, som beställarorganisation, kunde bidra till att öka tydligheten gällande prioriteringar och beslut. Här har det

också påtalats ett värde i en viss distans som uppnås. Därigenom skulle det säkerställas att myndighetsbesluten fattades på ett objektivt sätt.

5.1.3. *Rektors ansvar och ett inkluderande arbetssätt*

Flera av de intervjuade pekar på rektorers och förskolechefers ökade ansvar som framgår av den nya skollagen. I denna framgår att alla beslut om särskilt stöd ska samlas hos rektorn respektive förskolechefen. Det är rektor som har ansvar för att utreda och sätta in åtgärder om en elev har behov av särskilt stöd i skolan. Särskilt stöd ska i första hand ges inom den klass som eleven tillhör. Exempelvis ska elever med autism inte längre, i normalfallet, höra till grundsärskolans målgrupp utan ska endast gå där om de också har en utvecklingsstörning. Det är således ett fokus på att inkludera barn i normal skolgång så långt det är möjligt. Detta är en orsak till att minska antalet kommunövergripande grupper. Genom att lägga ned ESU och istället fördela ut mer i "peng" ges rektorerna ökade möjligheter att planera den egna verksamheten.

5.2. *Vad har uppnåtts?*

5.2.1. *Ökad överblick över avtal och ekonomi*

Flera av de intervjuade pekar på att Kultur- och utbildningsnämndens övertagande av myndighetsbeslut har bidragit till en överblick både över de avtal som är tecknade och budget.

Enligt de intervjuade med inblick i budgeten är den mer i balans idag, men detta beror i huvudsak på minskade kostnader för särskolan, både på grund- och gymnasienivå. Även 2,5 mkr i tillskott för utökat antal platser i en grupp för elever med diagnos inom autismspektrum har bidragit till resultatet.

5.2.2. *Fortfarande viss osäkerhet hur beslut tas*

Ett syfte med omorganisationen var att öka tydligheten gentemot rektorer och medborgare hur prioriteringar görs och beslut fattas. I intervjuerna med rektorer och förskolechefer framkommer att de fortfarande uppfattar en otydlighet hur prioriteringar och beslut tas vad gäller beslut om tilläggsbelopp och plats i särskild undervisningsgrupp. Det råder en osäkerhet om vilka kriterier som är beslutsgrundande och huruvida det är möjligt att "tjata" sig till medel för särskilt stöd. Alla intervjuade är överens om att det är svårt att få en helt objektiv hantering av ansökningar, men en större transparens i beslutsprocesserna efterfrågas. I intervjuerna ställs också frågan hur det tillskott för utökat antal platser i en grupp för elever med diagnos inom autismspektrum har beräknats. Föregicks beslutet av en behovsanalys?

5.2.3. *Stor mängd ansökningar att hantera*

Från tjänstemannanivå pekar man på den stora mängden ansökningar från rektorer och förskolechefer om tilläggsbelopp och plats i särskild undervisningsgrupp. För hela Stockholms län har antalet neuropsykiatriska utredningar mångdubblats de senaste åren och allt fler barn får neuropsykiatriska diagnoser och behöver stöd.

Är det stora antalet ansökningar ett resultat av att fler barn behöver särskilt stöd för att klara sin skolgång? Eller är det ett resultat av att det finns en tro på att ju fler

ansökningar som skickas in desto större möjlighet att få någon eller några beviljade? Det inkommer även ansökningar som inte följer processen, dvs söker direkt till särskild undervisningsgupp utan att tidigare ha sökt tilläggsbelopp. Detta förfarande kan tolkas som att ärendehantering inte är helt tydlig för de som skickar in ansökningarna. Rekryteringsprocessen av en handläggare som ska ha hand om ansökningar mm hos Kultur- och utbildningsnämnden kommer på plats i augusti 2012. Fler av de intervjuade lyfter fram vikten av att denna person kommer på plats.

5.2.4.Handledning, samarbete och helhetstänk efterfrågas

Flera av de intervjuade pekar på att det finns ett behov av att arbeta mer förebyggande när det gäller barn i behov av särskilt stöd, att de insatser som görs hänger ihop från Barnvårdscentralen upp i skolåldern. Flera lyfter fram frågan om ökat samarbete mellan exempelvis BVC, socialtjänst och förskola/skola.

Flera pekar på den kompetens som krävs av rektorer, förskolechefer och pedagoger för att arbeta framgångsrikt med inkludering. Det efterfrågas därför stöd i form av handledning, kompetensutveckling och utbyte av erfarenheter.

5.2.5. Stora grupper ofta en förutsättning för att klara barn med särskilt behov

Den utökade skolpengen läggs ut lika per elev (med en mindre justering utifrån socioekonomiska faktorer). Därutöver kan tilläggsbelopp sökas för elever i behov av särskilt stöd. Flera av de intervjuade pekar på att mindre enheter med volymmässigt färre antal elever är mer sårbara än en enhet med ett större antal elever. Flera av de intervjuade efterfrågar en mer anpassad resursfördelningsmodell som minskar sårbarheten bland de mindre enheterna.

5.3. Utvecklingsområden

Utifrån ovanstående diskussioner har intervjupersonerna lyft de utvecklingsområden som de ser som centrala i arbetet framåt.

- Öka tydligheten än mer vad gäller kriterier för beslut om tilläggsbelopp och särskilt stöd och de prioriteringar som görs. Det finns även behov av att veta vart och till vem man ska vända sig.
- Hur kan Österåker arbeta mer förebyggande och utifrån ett helhetstänk när det gäller barn i behov av särskilt stöd? Framgångsrika exempel lyftes fram, Norrtälje och Vallentuna, som är värda att studera närmare.
- Mer samarbete och utbyte mellan exempelvis skolpsykologer. Handledning och stöd för rektorer/förskolechefer och pedagoger för att arbeta framgångsrikt med inkludering.

6. Samlad bedömning av organisationsförändringen

I det följande ges vår samlade bedömning utifrån de dokument vi tagit del av och de intervjuer som vi har genomfört.

Den organisationsförändring som har genomförts har gjorts på flera nivåer. ESU är nedlagt, några av de kommunövergripande grupperna är nedlagda till förmån för ett mer inkluderande arbetssätt. Kultur- och utbildningsnämnden ansvarar numer för myndighetsbesluten och skolpengen är förstärkt.

De bakomliggande syftena för omorganisationen framgår inte av de beslutsdokument och andra interna dokument som vi har tagit del av. Genom intervjuerna framkom i huvudsak tre orsaker, ekonomiska, ökad tydlighet samt ökat ansvar för rektorer/förskolechefer. Det finns emellertid inga tydliga mål uppsatta för vad man ville med verksamheten och det är därför svårt i en utvärdering att värdera nuvarande organisation mot uppställda mål, dvs. har man uppnått det som avsetts?

Det vi däremot kan konstatera är att en hel del förändringar har genomförts och att man är mitt uppe i att finna formerna för den nya organisationen. Vi uppfattar att det finns en förståelse för denna process bland de personer vi har intervjuat.

6.1. Ekonomin

Om vi ser till Kultur- och utbildningsnämndens ansvar för myndighetsbesluten anses det logiskt bland de intervjuade att dessa ligger på Kultur- och utbildningsnämnden och inte inom den kommunala produktionen. En ökad överblick över avtal och ekonomi är en effekt av omorganisationen. Att underskottet numera inte är lika stort beror emellertid mer på minskade kostnader inom särskolan och tillskott i form ökat antal platser i gruppen för elever med diagnos inom autismspektrum än på själva omorganisationen.

Det höjda grundbeloppet följs inte upp på ett kontinuerligt sätt, dvs. det är svårt att veta vilka åtgärder som medlen finansierar. Ett sätt för att kunna säkerställa rätt nivåer för utökat grundbelopp framöver är att följa upp vad denna "peng" går till.

6.2. Tydlighet

Ökad tydlighet var ett viktigt syfte med omorganisationen. Vi uppfattar att detta ännu inte uppnåtts fullt ut. Det efterfrågas alltså en ökad tydlighet och transparens i prioriteringar och beslut både för rektorer och förskolechefer. Hur går en ärendehantering till? Det kan vara så att detta främst är en informationsfråga.

6.3. Inkluderande arbetssätt

Inkludering/integrering är idag en ledande princip i skolan då det gäller barn med särskilda behov, med stöd i aktuell forskning. Stöd ska enligt

grundskoleförordningen i första hand ges inom den klass eller grupp som eleven tillhör. Detta arbetssätt kräver en hög kompetens bland rektorer, förskolechefer och pedagoger. Ofta leder skolans integrerande ambition till spänningar gentemot föräldrar som önskar särskiljande lösningar för sina barn. Det är angeläget att säkerställa att kompetensnivån för att arbeta inkluderande är tillräcklig och att tillse att det "inhemska" alternativet kommuniceras och presenteras på ett professionellt och attraktivt sätt, för att undvika onödiga spänningar och konflikter. Det handlar inte om marknadsföring, men om att mobilisera den kompetens kring inkludering som Österåkers kommun har i allmänhet och den enskilda skolan i synnerhet, och ge genomtänkt och saklig information om de resurser som kommunens skolor har att tillgå.

6.4. Värt att uppmärksamma

En tydlig trend som vi kan se, inte bara i Österåker utan i hela Stockholms län, är en påtaglig ökning av antalet neuropsykiatriska utredningar och att allt fler barn får neuropsykiatriska diagnoser och behöver stöd. Här är inte platsen att spekulera i orsakerna bakom fenomenet, men observationen stämmer till eftertanke. Det finns skäl i Österåker, liksom i andra kommuner, att börja fundera kring någon form av handlingsplan eller beredskap om trenden fortsätter att förstärkas.

AU § 1:9

Dnr. KS 2012/38-739

Utdrag: akten, KS

Rapportering enligt 16 kap 6 f socialtjänstlagen (SoL) av ej verkställda beslut enligt 4 kap 1 § SoL**Ärende**

Kommunerna har skyldighet att till Socialstyrelsen och revisorerna rapportera in gynnande beslut som inte verkställts inom tre månader från beslutsdatum. Socialnämnden ska även till Kommunfullmäktige lämna statistikrapport över många gynnande beslut enligt 4 kap 1 § SoL som inte verkställts inom tre månader från dagen för gynnande beslut.

Tidigare beredning

- Kommunkansliets tjänsteutlåtande daterat 2012-11-28.
- Socialnämnden har behandlat ärendet 2012-11-22, 198.
- Socialförvaltningens tjänsteutlåtande daterat 2012-10-16.

Yrkanden

Michaela Fletcher Sjöman (M) yrkar bifall till beslutsförslaget innebärande att Kommunfullmäktige noterar Socialnämndens rapport och Kommunfullmäktige noterar vidare att det enligt rapporten inte finns några ej verkställda gynnande beslut per den 30 september 2012.

Propositionsordning

Ordföranden frågar om arbetsutskott beslutar enligt Michaela Fletcher Sjömans (M) yrkande och finner att så är fallet.

Arbetsutskottets förslag**Kommunstyrelsen föreslår Kommunfullmäktige besluta**

1. Kommunfullmäktige noterar Socialnämndens rapport.
2. Kommunfullmäktige noterar vidare att det enligt rapporten inte finns några ej verkställda gynnande beslut per den 30 september 2012.



Kommunkansliet
Fredrik Zethræus

Tjänsteutlåtande

2012-11-28

Dnr KS 2012/0038-739

Till Kommunstyrelsen

Rapportering enligt 16 kap 6 f § socialtjänstlagen (SoL) av ej verkställda beslut enligt 4 kap 1 § SoL

Förslag till beslut

Kommunstyrelsens arbetsutskott föreslår Kommunstyrelsen föreslå Kommunfullmäktige besluta

1. Kommunfullmäktige noterar Socialnämndens rapport.
2. Kommunfullmäktige noterar vidare att det enligt rapporten inte finns några ej verkställda gynnande beslut per den 30 september 2012.

Redogörelse för ärendet

Kommunerna har skyldighet att till Socialstyrelsen och revisorerna rapporta in gynnande beslut som inte verkställts inom tre månader från beslutsdatum. Socialnämnden ska även till Kommunfullmäktige lämna statistikrapport över hur många gynnande beslut enligt 4 kap 1 § SoL som inte verkställts inom tre månader från dagen för gynnande beslut.

Förvaltningens slutsatser

Kommunstyrelsens kontor, kommunkansliet, har inget att erinra.

Tidigare beredning

- Socialnämnden har behandlat ärendet 2012-11-22, § 198.
- Socialförvaltningens tjänsteutlåtande 2012-10-16.



Staffan Enqvist
Tf Kommundirektör



Peter Freme
Kanslichef

SN § 198

Dnr. SN 2012/2-750

Utdrag: KS, akt

ÖSTERÅKERS KOMMUN
KOMMUNSTYRELSEN

2012 -11- 30

D.nr:

Kvartalsrapport 3 av ej verkställda beslut från Socialnämnden KS 2012/38-739 (22)

Kvartalsrapport 3 av ej verkställda beslut från Socialnämnden.


Beslutsunderlag

-Tjänsteutlåtande 2012-10-16

Socialnämndens beslut

Socialnämndens beslut

1. anteckna rapporten till protokollet.
2. överlämna rapporten till Kommunfullmäktige.


Justerandes signaturer

Utdragsbestyrkande



Socialförvaltningen
Anne Simmasgård

Tjänsteutlåtande

2012-10-16

Dnr SN 2012/0002-750

Till Socialnämnden

Kvartalsrapport 3 av ej verkställda beslut från Socialnämnden

Förslag till beslut

Socialnämndens beslut

1. anteckna rapporten till protokollet.
2. överlämna rapporten till Kommunfullmäktige.

Redogörelse för ärendet

Kommunerna har skyldighet enligt 16 kap 6 f § socialtjänstlagen (SoL) att till Socialstyrelsen och revisorerna rapportera in gynnande beslut som inte verkställts inom tre månader från beslutsdatum.

Socialnämnden ska även till Kommunfullmäktige lämna statistikrapport över hur många gynnande beslut enligt 4 kap 1 § Sol som inte verkställts inom tre månader från dagen för gynnande beslut.

Förvaltningens slutsatser

Det fanns inga ej verkställda beslut per den 30 september 2012.

Delges

Kommunfullmäktige
Akt

Anne Simmasgård
socialchef

AU § 1:17

Dnr. KS 2012/436-519

Utdrag: akten, KS

Skyltpolicy

Ärende

Byggnadsnämnden har framställt en begäran om att Kommunstyrelsen ska utarbeta en skyltpolicy. Byggnadsnämnden övervägde under sitt sammanträde 2012-08-28 att uppdra åt samhällsbyggnadsförvaltningen att ta fram ett förslag till skyltpolicy men kom fram till att ett sådant uppdrag skulle vara begränsat till sådana delar som i sin helhet låg inom byggnadsnämndens ansvarsområde. Då en skyltpolicy skulle kunna innefatta andra frågor än tillståndsgivning och dessa frågor sorterar under kommunstyrelsens ansvar fann nämnden det i stället lämpligt att vända sig till kommunstyrelsen med en begäran i ärendet.

Tidigare beredning

Samhällsbyggnadsförvaltningens tjänsteutlåtande daterat 2012-11-21.

Yrkanden

Michaela Fletcher Sjöman (M) yrkar att Kommunstyrelsen ger samhällsbyggnadsförvaltningen i uppdrag att arbeta fram ett förslag till skyltpolicy för behandling i Byggnadsnämnden och Kommunstyrelsen inför ett antagande i Kommunfullmäktige.

Propositionsordning

Ordföranden frågar om arbetsutskottet beslutar enligt Michaela Fletcher Sjömans (M) yrkande och finner att så är fallet.

Arbetsutskottets förslag

Kommunstyrelsen beslutar

Kommunstyrelsen ger samhällsbyggnadsförvaltningen i uppdrag att arbeta fram ett förslag till skyltpolicy för behandling i Byggnadsnämnden och Kommunstyrelsen inför ett antagande i Kommunfullmäktige.

Till Kommunstyrelsen

Skyllpolicy

Beslutsförslag

Kommunstyrelsens arbetsutskott föreslår Kommunstyrelsen besluta

1. Kommunstyrelsen ger Byggnadsnämnden i uppdrag att arbeta fram ett förslag till skyltpolicy för antagande i Kommunfullmäktige

Bakgrund

Byggnadsnämnden har framställt en begäran om att Kommunstyrelsen ska utarbeta en skyltpolicy. Byggnadsnämnden övervägde under sitt sammanträde 2012-08-28 att uppdra åt samhällsbyggnadsförvaltningen att ta fram ett förslag till skyltpolicy men kom fram till att ett sådant uppdrag skulle vara begränsat till sådana delar som i sin helhet låg inom byggnadsnämndens ansvarsområde. Då en skyltpolicy skulle kunna innefatta andra frågor än tillståndsgivning och dessa frågor sorterar under kommunstyrelsens ansvar fann nämnden det i stället lämpligt att vända sig till kommunstyrelsen med en begäran i ärendet.

Förvaltningens slutsatser

En skyltpolicy bör vara en vägledning och handbok för tillståndsgivning för skyltar i kommunen. Den bör också vara rådgivande för egen och extern skyltning. Den bör behandla både vägvisning, kommersiell skyltning, välkomstskyltar, informationstavlor och andra skyltar.

En väl utformad skyltning berikar miljön och kan med sin utformning, mått och placering ge ett konstnärligt värde. Det gäller för stadsmiljön likväl som landskapsbilden utanför Åkersberga.

Skyllpolicyn ska vara generell för kommunen och kan kompletteras med lokala gestaltungsprogram för särskilda platser som även kan beröra belysningsarmaturer, sittbänkar m.m.

För att belysa olika aspekter av en skyltpolicy bör en arbetsgrupp med tjänstemän både från de enheter som arbetar inom Byggnadsnämndens ansvarsområde och från andra berörda enheter inom kommunen utarbeta ett förslag till skyltpolicy. Det framtagna förslaget bereds lämpligen via Byggnadsnämnden till Kommunstyrelsen

Bilagor

Bilaga 1. Byggnadsnämndens beslut 2012-08-28 § 287



Kristina Gewers
Samhällsbyggnadschef

§ 287

Skyllpolicy – redogörelse för förutsättningar för ett framtagande

Med anledning av fråga ställd vid nämndens junisammanträde, redogör vid dagens sammanträde förvaltningsjurist Robert Blomdahl för förutsättningarna för att kunna återuppta ett arbete med framtagande av ett skyltprogram. Arbete med framtagande av en skyltpolicy har påbörjats under föregående mandatperiod, men har aldrig kommit att färdigställas

Efter att en redogörelse för förutsättningarna skett, finner nämnden att ett alternativ skulle kunna vara att nämnden uppdrar åt samhällsbyggnadsförvaltningen att framta ett förslag till skyltpolicy. Ett sådant uppdrag skulle dock vara begränsat till sådana delar som i sin helhet ligger inom byggnadsnämndens ansvarsområde.

Av nämnden efterfrågad skyltpolicy bör dock enligt nämndens uppfattning hantera såväl frågor som faller inom som utanför nämndens ansvarsområden. Då en stor del av frågorna torde komma att sortera under kommunstyrelsens ansvar (plan- och exploateringsenheten samt väg- och trafikenheten), finner nämnden det i stället lämpligt att vända sig till kommunstyrelsen med en framställan i ärendet.

BESLUT

Byggnadsnämnden beslutar att för kommunstyrelsen påtala nämndens uppfattning om ett föreliggande behov av att ta fram en skyltpolicy för Österåkers kommun.

Expediering

Kommunstyrelsen

AU § 1:19

Dnr. KS 2012/313-218

Utdrag: akten, KS

Detaljplan för Berga 6:406 m.fl.**Ärende**

Armada kommunfastigheter AB ansöker om planläggning för bostäder i form av flerbostadshus och radhus inom del av Berga 6:406. Ytan som ligger intill Söraskolan utgörs idag av en bollplan och omfattar ca 0,9 ha. Fastigheten är centralt belägen i Åkersberga, strax öster om Åkersberga centrum.

Kommunfullmäktige beslutade 2012-05-21 (KF § 79/2012) att uppdra åt Kommunstyrelsen att ta fram ett program för ombyggnad av Söraskolan. Ombyggnationen av Söraskolan ryms inom gällande detaljplan från 1972, dock är allmänt ändamål inte längre en självständig markanvändningskategori i likhet med övriga markanvändningsändamål och bör på sikt inte användas.

Tidigare beredning

Samhällsbyggnadsförvaltningens tjänsteutlåtande daterat 2012-11-15.

Yrkanden

Michaela Fletcher Sjöman (M) yrkar bifall till Samhällsbyggnadsförvaltningens beslutsförslag innebärande att Samhällsbyggnadsförvaltningen får i uppdrag att upprätta förslag till ny detaljplan för Berga 6:406 m.fl.

Propositionsordning

Ordföranden frågar om arbetsutskott beslutar enligt Michaela Fletcher Sjömans (M) yrkande och finner att så är fallet.

Arbetsutskottets förslag**Kommunstyrelsen beslutar**

Samhällsbyggnadsförvaltningen får i uppdrag att upprätta förslag till ny detaljplan för Berga 6:406 m.fl.

Till kommunstyrelsen

Detaljplan för Berga 6:406 m.fl.**Förslag till beslut**

Kommunstyrelsens arbetsutskott föreslår Kommunstyrelsen besluta:

1. Samhällsbyggnadsförvaltningen får i **uppdrag** att upprätta förslag till ny detaljplan för Berga 6:406 m.fl.

Bakgrund

Armada kommunfastigheter AB ansöker om planläggning för bostäder, i form av flerbostadshus och radhus, inom del av Berga 6:406. Ytan som ligger intill Söraskolan utgörs idag av en bollplan och omfattar ca 0,9 ha. Fastigheten är centralt belägen i Åkersberga, strax öster om Åkersberga centrum.

Kommunfullmäktige beslutade 2012-05-21 (KF § 79/2012) att uppdra åt kommunstyrelsen att ta fram ett program för ombyggnad av Söraskolan. Ombyggnationen av Söraskolan ryms inom gällande detaljplan från 1972, dock är allmänt ändamål inte längre en självständig markanvändningskategori i likhet med övriga markanvändningsändamål och bör på sikt inte användas.

Förvaltningens slutsatser

Förvaltningens slutsatser är att en ny detaljplan bör omfatta Berga 6:406, del av Berga 11:1 samt del av Söra 1:466. Planområdet utgörs därmed av bl.a. Söraskolan, en sim- och idrottshall, parkeringar, en grönyta samt intilliggande vägar. Den nya planen föreslås medge bostad (B), skola (S), idrott (Y) samt allmän plats och omfatta ca 5,5 ha. I planarbetet kommer möjligheten att bygga bostäder på bollplanen inom Berga 6:406 samt framtida markanvändning av grönytan inom Berga 11:1 att utredas.

Berga 6:406 ägs av Armada kommunfastigheter AB, Berga 11:1 ägs av Österåkers kommun och Söra 1:466 ägs av en samfällighetsförening. Översiktsplanen från 2006 anger inga specifika riktlinjer för planområdet. Fastigheterna omfattas av tre gällande detaljplaner. Detaljplanerna från 1970, 1972 och 1982 medger för berörda områden allmänt ändamål (A), bostad (B) samt allmän plats – park och gata.

Detaljplanen föreslås bli hanterat med normalt planförfarande. I gällande detaljplan från 1972 är det kommunalt huvudmannaskap viket även föreslås i den nya planen. Kostnaderna för planläggning och genomförande av planen fördelas mellan Armada kommunfastigheter AB och Österåkers kommun. En behovsbedömning, där behovet av en miljöbedömning utreds, tas fram i det inledande skedet av planarbetet.

Tidigare beredning, källhänvisning och bilagor

Bilaga 1. Översiktskartor, daterad 2012-11-15

Bilaga 2. Förstudierapport, daterad 2012-11-15


Viveka Larsson

Plan- och exploateringschef

Charlotte Hedlund
Planarkitekt

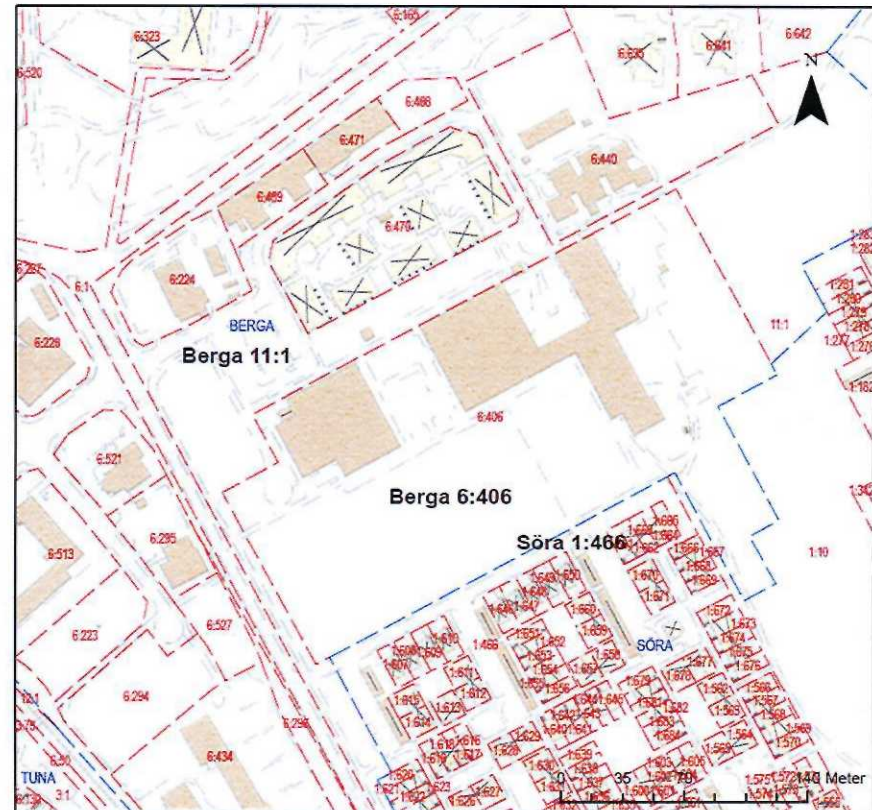
Bilaga 1. Översiktskartor tillhörande tjänsteutlåtande gällande planuppdrag för Berga 6:406 m.fl.

Karta 1



Ortofoto med ungefärliga planområdesgränser

Karta 2



Primärkarta med fastighetsbeteckningar

Samhällsbyggnadsförvaltningen
Plan- och exploateringsenheten

Förstudierapport för detaljplan för Berga 6:406 m.fl.

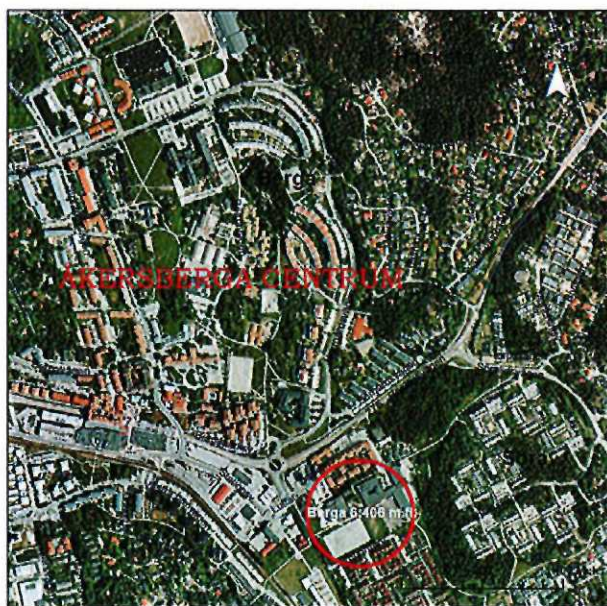
Bakgrund och nulägesbeskrivning

Armada kommunfastigheter AB ansöker om planläggning för flerbostadshus och radhus inom del av Berga 6:406, ytan ligger intill Söraskolan och utgörs idag av en bollplan.

Samhällsbyggnadsförvaltningen föreslår att en ny detaljplan bör avse ett större område och föreslår följande avgränsning:

- Söraskolan (Berga 6:406)
- intilliggande sim- och idrottshall (Berga 6:406)
- grönytan närmast Margretelundsvägen (Berga 11:1)
- den större parkeringsytan intill Sim- och idrottshallen (Berga 11:1)
- del av Simborgarvägen (Söra 1:466) och del av Margretelundsvägen (Berga 11:1).

Planen föreslås medge bostad (B), skola (S) och idrott (Y) och omfatta ca 5,5 ha. Se bilaga 1 med översiktskartor. Området är centralt beläget i Åkersberga, strax öster om Åkersberga centrum.



Ortofoto med området markerat med rött

Berga 6:406 ägs av Armada kommunfastigheter AB, Berga 11:1 ägs av Österåkers kommun och Söra 1:466 ägs av en samfällighetsförening, Söra Västra. Margretelundsvägen är en kommunal väg medan Simborgarvägen ägs av samfällighetsföreningen Söra Västra.

Tidigare ställningstaganden

Översiktsplanen från 2006 anger inga specifika riktlinjer för planområdet men enligt planen bör en bebyggelseutveckling nära kollektivtrafik, service och VA-områden eftersträvas (Översiktsplan 2006 s. 10). Fastigheterna omfattas av tre gällande detaljplaner. Detaljplanerna, som har upprättats 1970, 1972 och 1982, medger för berörda områden allmänt ändamål (A), bostad (B) samt allmän plats – park och gata.

Söraskolan byggdes 1972 och uppfyller inte dagens krav på en modern skola och för att öka skolans användbarhet och attraktivitet behövs en genomgripande ombyggnad och upprustning. Kommunfullmäktige beslutade 2012-05-21 (KF § 79/2012) att uppdra kommunstyrelsen att ta fram ett program för ombyggnad av Söraskolan. Ombyggnationen av Söraskolan rymms inom gällande detaljplan från 1972, dock är allmänt ändamål inte längre än självständig markanvändningskategori i likhet med övriga markanvändningsändamål och bör på sikt inte användas. Av denna anledning föreslås även skolområdet ingå i den nya planen.

Föreslaget projekt

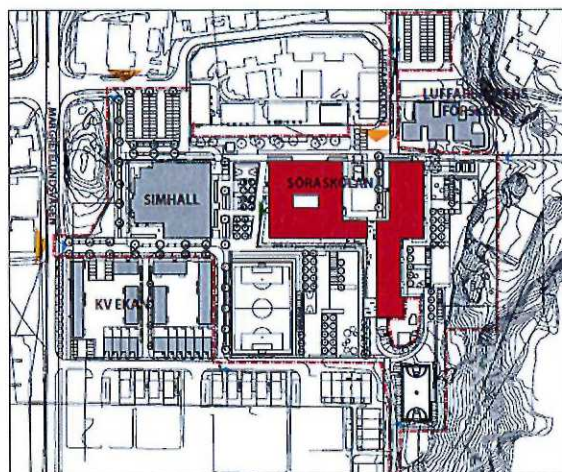
Detaljplanen syftar till att medge befintlig användning, i form av bl.a. skola, sim- och idrottshall, vägområden och parkering, möjliggöra nya bostäder varav ett gruppboende samt utreda lämplig användning av grönytan inom Berga 11:1. Delar av intilliggande vägar föreslås även omfattas av den nya planen.

Om bostad kan vara en lämplig användning för den gröna ytan inom Berga 11:1 föreslås utredas i planarbetet. Dock behöver bl.a. skyddsavstånd till bensinstationen inom Berga 6:224 beaktas.

Utformning

Flerbostadshus och radhus föreslås inom Berga 6:406, på befintlig bollplan. Skisser för området har tagits fram av Tengboms arkitekter på uppdrag av Armada. Enligt nuvarande skisser föreslås området bebyggas med flerbostadshus, med 3-4 våningar, och radhus. Totalt ca 90 bostäder föreslås inom Berga 6:406 i nuvarande förslag. Utformningen av bebyggelsen kommer att studeras närmare vid ett upprättande av ett detaljplaneförslag.

VISION SÖRASKOLAN



Trafik

I detaljplanearbetet ska trafik- och parkeringslösningar utredas men parallellt med planarbetet pågår en utredning av ombyggnation av skolan då trafik- och parkeringslösningarna studeras. I det pågående projektet som rör skolområdet görs en översyn av in- och utfarter till skolområdet och det planeras nya parkeringsytor och platser för hämtning och lämning. En ny infart till området från Margetelundsvägen föreslås och i planarbetet föreslås en ny utfart, för skolområdet och bostäderna, till Simborgarvägen utredas. Parkeringsplatser till de nya bostäderna föreslås genom parkeringsytor intill flerbostadshusen samt kantparkering.

Förvaltningens slutsatser

Nya beteckningarna för området föreslås bli skola (S), Idrott (Y) och bostad (B). Området ligger centralt i Åkersberga varför ny bebyggelse i form av flerbostadshus och radhus bedöms vara lämpligt. Vid påbörjat planarbete kommer planförutsättningarna att utredas noggrannare och eventuellt påverka utformningen av förslaget. Exempel på frågor att utreda är utformningen av bebyggelsen, trafik- och parkeringslösningar, buller och geotekniska förhållanden. Solstudier av den nya bebyggelsen föreslås genomföras.

Området ligger inom kommunen verksamhetsområde för vatten och avlopp. Idag är det kommunalt huvudmannaskap inom fastigheten vilket förslagsvis fortsätter gälla, det kan medföra ökade kostnader för drift och underhåll av vägar i och med att lokalator kan tillkomma inom planområdet. Exploatören och Österåkers kommun står för samtliga kostnader i samband med planläggning samt utbyggnad av området, kostnaderna regleras i planavtal och exploateringsavtal.

Detaljplanen föreslås bli hanterad med normalt planförfarande. En behovsbedömning (behov av miljöbedömning) ska upprättas i samband med planarbetet.

Bla. ska det föras en dialog med Simborgarvägens samfällighetsförening angående anslutningen till Simborgarvägen och bebyggelsens utformning. Boende på Luffarbacken har uttryckt behov av ytterligare besöksparkeringar vilket kan komma att utredas närmare i planarbetet. Inför beslut om planuppdrag har det hösten 2012 hållits möten med representanter för bostadsrättsföreningen Söraparken och samfällighetsföreningen Söra Västra samt med boende längs med Simborgarvägen. Ytterligare tillfällen för boende att få information och lämna synpunkter kommer att finnas under planarbetets gång.

Exempel på frågeställningar i projektet:

- Lämplig markanvändning inom planområdet ska utredas.
- In- och utfarter, boende- och besöksparkering, personalparkeringar samt plats för hämtning och lämning till skolan utreds i trafik- och parkeringsutredningar i skolprojektet samt i planarbetet. Inom planområdet bör kommunens riktlinjer för antal parkeringsplatser följas och det är viktigt att säkra ett tillräckligt antal cykelparkeringar inom området.
- Utformningen av den nya bebyggelsen ska studeras i planarbetet.
- Önskvärt är att det finns ett starkt hållbarhetstänk i projektet, t.ex. bör ökad gång- och cykeltrafik till och från skolan främjas och möjligheten till energisnåla hus utredas i planarbetet.

Projektets mål

Resultat

- Nya bostäder, varav ett flertal med små lägenhetsstorlekar, byggs i ett centralt läge i Åkersberga nära service och kommunikationer.
- I och med genomförandet av planen kommer en bollplan att ersättas med i huvudsak kvartersmark. Skolan bedömer att det finns tillräckliga ytor för idrott och lek inom fastigheten och skolans utemiljöer är planerade att förbättras.
- Skolprojektet och genomförandet av planen resulterar i en förbättrad trafiklösning i området och kring skolan jämfört med idag, dock kommer trafiken enligt förslaget om ny utfart mot Simborgarvägen leda till ökad trafik längs med denna väg. Konsekvenserna av förslaget ska bedömas i planarbetet.

Preliminär tidplan och kostnader

- Kommunen och Armada kommunfastigheter AB bekostar planläggningen samt genomförandet av planen. Planavgiften regleras genom planavtal som upprättas mellan Österåkers kommun och Armada kommunfastigheter AB efter beslut om planuppdrag våren 2013.
- Exploateringsavtal tecknas med Armada kommunfastigheter AB och godkänns hösten 2013, i samband med antagande av detaljplanen.
- Detaljplanen antas och vinner därefter laga kraft hösten 2013, förutsatt att planen inte överklagas.
- Området byggs ut under 2015.
- Armada ska betala bidrag till huvudsystemet för vatten och avlopp.
- Planen kan resultera i ökade kostnader för kommunen för drift och underhåll i och med tillkomst av lokalgator.

Risker

Riskerna i planprojektet bedöms bli små. Det är dock viktigt att skolprojektet och detaljplanen samordnas i största möjliga utsträckning, främst avseende trafiklösningar. Trafiklösningar kopplade till den nya bebyggelsen avgörs av bebyggelsens placering och utformning, vilket kommer att utredas i planarbetet, och kan därför inte fastställas förrän detaljplanen har vunnit laga kraft.

Övrigt

Förstudierapporten har tagits fram av Charlotte Hedlund, planarkitekt vid samhällsbyggnadsförvaltningens plan- och exploateringsenhet, i samråd med projektgruppen.

Viveka Larsson
Plan- och exploateringschef

Charlotte Hedlund
Planarkitekt

AU § 1:20

Dnr. KS 2012/49-214

Utdrag: akten, KS

Detaljplan för del av Nolsjö 1:4, antagande**Ärende**

Nolsjö 1:4 är belägen på Norra Ljusterö vid Kyrksjön. Planområdet utgörs av befintligt gård och lokalgata. Gällande detaljplan från 1968 medger allmän plats (park) och syftet med den nya detaljplanen är att anpassa förutsättningarna till pågående markanvändning. Ett planförslag har upprättats som medger bostad och lokalgata. Strandskyddet föreslås bli upphävt inom kvartersmark.

Kommunstyrelsen beslutade 2012-02-20 (KS § 33/2012) om detaljplaneuppdrag för detaljpaneläggning för del av Nolsjö 1:4. Kommunstyrelsens arbetsutskott beslutade om plansamråd 2012-05-16 (KSAU § 107/2012) och beslutade om granskning 2012-09-26 (KSAU § 201/2012).

Tidigare beredning

Samhällsbyggnadsförvaltningens tjänsteutlåtande daterat 2012-11-15.

Yrkanden

Michaela Fletcher Sjöman (M) yrkar bifall till Samhällsbyggnadsförvaltningens beslutsförslag innebärande att detaljplan för del av Nolsjö 1:4 antas.

Propositionsordning

Ordföranden frågar om arbetsutskottet beslutar enligt Michaela Fletcher Sjömans (M) yrkande och finner att så är fallet.

Arbetsutskottets förslag**Kommunstyrelsen föreslår Kommunfullmäktige besluta**

Detaljplan för del av Nolsjö 1:4 antas.

Till kommunfullmäktige

Detaljplan för del av Nolsjö 1:4**Förslag till beslut**

Kommunstyrelsens arbetsutskott föreslår Kommunstyrelsen föreslå

Kommunfullmäktige besluta:

1. Detaljplan för del av Nolsjö 1:4 **antas**.

Bakgrund

Nolsjö 1:4 är belägen på Norra Ljusterö vid Kyrksjön. Planområdet utgörs av befintlig gård och lokalgata. Gällande detaljplan från 1968 medger allmän plats (park) och syftet med den nya detaljplanen är att anpassa förutsättningarna till pågående markanvändning. Ett planförslag har upprättats som medger bostad och lokalgata. Strandskyddet föreslås bli upphävt inom kvartersmark.

Kommunstyrelsen beslutade 2012-02-20 (KS § 33/2012) om detaljplaneuppdrag för detaljplaneläggning för del av Nolsjö 1:4. Kommunstyrelsens arbetsutskott beslutade om plansamråd 2012-05-16 (KSAU § 107/2012) och beslutade om granskning 2012-09-26 (KSAU § 201/2012).

Förvaltningens slutsatser

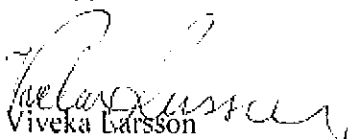
Förslag till detaljplan för del av Nolsjö 1:4 har varit föremål för samråd 28 maj-29 juni 2012 och skriftliga yttranden har sammanställts i en samrådsredogörelse. Planförslaget har efter samrådet reviderats och varit föremål för granskning 8 oktober-29 oktober 2012, inkomna synpunkter har sammanställts i ett utlåtande. Efter granskningen har endast mindre ändringar genomförts vilka redovisas i utlåtandet.

Förslaget bedöms inte innebära betydande miljöpåverkan varför någon miljöbedömning inte erfordras.

Besvärshänvisning ska bifogas kommunfullmäktiges antagandebeslut.

Tidigare beredning, källhänvisning och bilagor

Planförslagets handlingar i form av plankarta, plan- och genomförandebeskrivning och samrådsredogörelse, daterade 2012-09-03, samt utlåtande daterad 2012-11-13, föreligger som särskilda bilagor.



Viveka Larsson
Plan- och exploateringschef



Charlotte Hedlund
Planarkitekt

DETALJPLAN FÖR

NOLSJÖ 1:4, DEL AV

LJUSTERÖ, ÖSTERÅKERS KOMMUN, STOCKHOLMS LÄN

UPPRÄTTAD DEN 3 SEPTEMBER 2012 PÅ SAMHÄLLSBYGGNADSFÖRVALTNINGEN



ORIENTERINGSBILD

HANDLINGAR:

- PLANKARTA MED PLANBESTÄMMELSER
- PLAN- OCH GENOMFÖRANDEBESKRIVNING

ANTAGANDEHANDLING

PLANKARTA MED BESTÄMMELSER

Till detaljplanen hör förutom denna plankarta:
- Plan- och genomförandebeskrivning

PLANBESTÄMMELSER

Följande gäller inom områden med nedanstående beteckningar. Endast angiven användning och utformning är tillåten. Bestämmelser utan beteckning gäller inom hela planområdet.

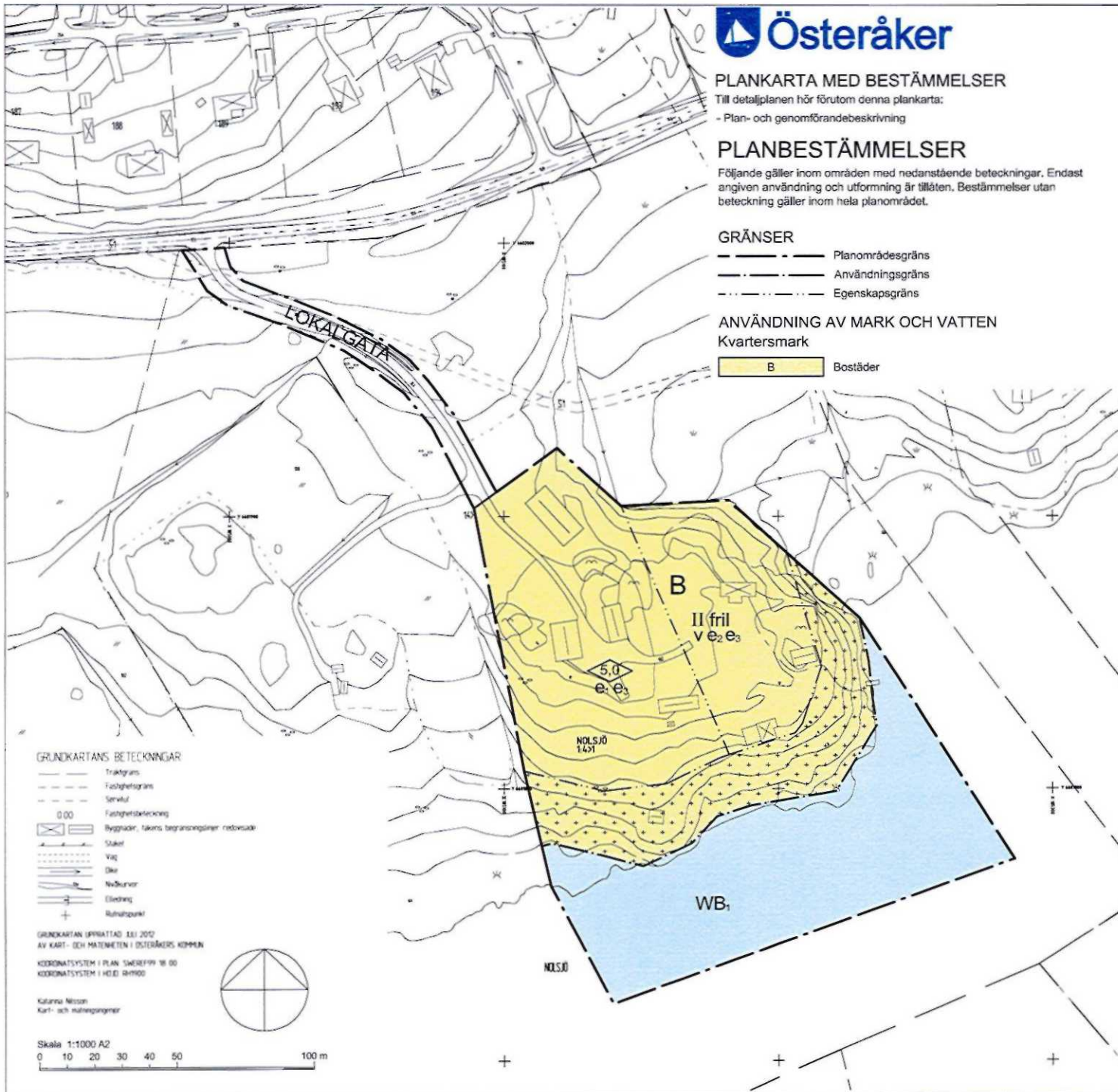
GRÄNSER

- Planområdesgräns
- - - Användningsgräns
- · - · - · Egenskapsgräns

ANVÄNDNING AV MARK OCH VATTEN

Kvartersmark

- B Bostäder



- GRUNDKARTANS BETECKNINGAR
- Traktagräns
 - - - Fasthetsgräns
 - · - · - · Servit
 - 0.00 Fasthetsbeteckning
 - ⊠ Byggnader, takens begränsningar redovisade
 - ⊠ Staket
 - Väg
 - Öar
 - Nyttkurvor
 - Elledning
 - + Rättningspunkt

GRUNDKARTAN UPPRÄTTAD ÅR 2007
AV KART- OCH MÄTNINGEN I ÖSTERÅKERS KOMMUN
KOORDINATSYSTEM I PLAN: SWEREF99 16 00
KOORDINATSYSTEM I HD: ED 141900

Katarina Nilsson
Kart- och mätningsexpert



Skala 1:1000 A2
0 10 20 30 40 50 100 m

Allmänna platser

- LOKALGATA Lokaltrafik

Vattenområden

- WB1 Bryggor och båtplats för intilliggande bostadsfastighet. Bryggor ska vara max 2 m bred och uppföras vinkelrätt mot stranden. Maximalt två bryggor per fastighet får uppföras.

BEGRÄNSNINGAR AV MARKENS BEBYGGANDE

- Marken får endast bebyggas med uthus. Maximalt 2 byggnader får uppföras med en byggnadsarea om maximalt 40 kvm, varav den största får uppgå till 20 kvm.

PLACERING, UTFORMNING, UTFÖRANDE

Om-, till- och nybyggnader ska utformas med särskild hänsyn till omgivningens egenart och i huvudsak utformas i överensstämmelse med planbeskrivningens gestaltungsprinciper. Fasaderna och tak ska vara av traditionella material och färgsättning ska knyta till den äldre bebyggelsen inom fastigheten. Takutformningen ska vara sadeltak.

Huvudbyggnader ska placeras minst 4 m från tomtgräns och komplementbyggnader ska placeras minst 2 m från tomtgräns.

- 5.0 Högsta byggnadshöjd i meter
- fril Endast friliggande hus
- II Högsta antal våningar. Högsta byggnadshöjd för huvudbyggnad i en våning är 4,5 m och för två våningar 7 m. Högst byggnadshöjd för komplementbyggnad är 4,5 m.
- v Utöver tillåtet antal våningar får vind inte inredas

UTNYTTJANDEGRAD/FASTIGHETSINDELNING

- e1 Endast komplementbyggnad. Största totala byggnadsarea för komplementbyggnader är 600 kvm, varav den största får uppgå till 200 kvm.
- e2 Största byggnadsarea för huvudbyggnad är 150 kvm. Utöver huvudbyggnad får komplementbyggnader uppföras om maximalt 200 kvm, varav den största får uppgå till 80 kvm. Endast en bostadslägenhet får anordnas per fastighet, dock får två additionsbostäder anordnas inom huvudbyggnad eller komplementbyggnad.
- e3 Minsta tomtstorlek i landareal är 10 000 kvm

ADMINISTRATIVA BESTÄMMELSER

Genomförandetiden är 5 år från den dag planen vinner laga kraft
Kommunen är inte huvudman för allmän plats
Strandskyddet upphävs inom kvartersmark

ANTAGANDEHANDLING

Detaljplan för del av

NOLSJÖ 1:4

Ljusterö, Österåkers kommun, Stockholms län
Upprättad den 3 september 2012, enligt PBL (2010:900)

Lars Barrefelt Stadsurktekt	Charlotte Hedlund Planarkitekt			
	Antagande	Laga kraft	Genomförandefel slutar	Plan nr
Beslutsdatum				
Instans	KF			

Detaljplan för del av **NOLSJÖ 1:4**
Ljusterö, Österåkers kommun, Stockholms län.

PLAN- OCH GENOMFÖRANDEBESKRIVNING

Nya plan- och bygglagen (2010:900), som trädde i kraft 2 maj 2011, har tillämpats vid framtagandet av detaljplanen.

HANDLINGAR

Planförslagets handlingar utgörs av en plankarta med bestämmelser samt denna plan- och genomförandebeskrivning.

PLANENS SYFTE OCH HUVUDDRAG

Syftet med detaljplanen är att anpassa planförutsättningarna till pågående markanvändning, det vill säga att ändra användningen från allmän plats (park) till bostad och lokalgata inom del av Nolsjö 1:4.

PLANDATA

Lägesbestämning och areal

Nolsjö 1:4 är belägen nordväst om Kyrksjön på Norra Ljusterö. Den del av fastigheten som ingår i planområdet omfattar totalt ca 2,5 ha, varav landareal ca 1,6 ha och vattenareal ca 0,9 ha. Planområdet omfattar en gård, med bostadshus och komplementbyggnader, samt en tillfartsväg från Nolsjövägen. Avgränsningen av planområdet har gjorts utifrån terrängen och befintlig markanvändning.

Markägoförhållanden

Nolsjö 1:4 är en privatägd fastighet.

TIDIGARE STÄLLNINGSTAGANDEN

Regionala/mellankommunala intressen

Området berör inga regionala och mellankommunala intressen.

Översiktliga planer och program

Detaljplanen överensstämmer med innehållet i gällande översiktsplan *Österåker – skärgård och stad* från 2006 samt med innehållet i programmen för Ljusterö och Mellansjö från 2010.

Detaljplaner, områdesbestämmelser och förordnanden

Den del av Nolsjö 1:4 som är belägen söder om Nolsjövägen utgörs av befintlig bebyggelse och jordbruksmark och är enligt gällande detaljplan, fastställd 1968, utlagd som allmän platsmark (park).

Behovsbedömning avseende betydande miljöpåverkan

En behovsbedömning har upprättats. Planförslaget bedöms inte medföra någon betydande miljöpåverkan (BMP) och en miljöbedömning enligt miljöbalken behöver därför inte upprättas.

FÖRUTSÄTTNINGAR, FÖRÄNDRINGAR OCH KONSEKVENSER

Natur

Mark och vegetation

Detaljplaneområdet består av lokalgata och tomtmark. Marken sluttar svagt ner mot sjön från Nolsjövägen. Lokalgatan kantas av buskar och träd vilket bidrar till områdets karaktär. Vegetationen inom planområdet utgörs främst av träd, bland annat björk och ek, samt av buskar och gräs. Området angränsar till jordbruksmark i öst och i väst, Nolsjövägen i norr och Kyrksjön i söder.

Geotekniska förhållanden

Planområdet utgörs främst av berg och morän. Ingen geoteknisk undersökning har tagits fram i samband med upprättande av planförslaget då syftet med planen är att medge befintlig markanvändning.

Risk för ras, skred och höga vattenstånd

Fastigheten ligger i anslutning till Kyrksjön och marken sluttar mot sjön. Risken för till exempel ras och skred eller höga vattenstånd inom planområdet bedöms vara liten.

Förorenad mark

Risken för förorenad mark i planområdet bedöms vara liten.

Radon

Marken inom detaljplaneområdet klassas som normalradonmark och grundkonstruktioner ska därför utföras radonskyddande. Radonundersökning kan komma att krävas vid bygglovsansökan.

Kulturmiljö och fornlämningar

Planområdet angränsar till jordbruksmark. Det öppna kulturlandskapet norr om Kyrksjön har kommunalt värde ur kulturmiljösynpunkt, enligt Mellansjö planprogram.

Det finns inga kända fornlämningar inom planområdet.

Bebyggelseområden

Bostäder

Inom planområdet finns en gårdsbebyggelse som utgörs av en bostad med tillhörande komplementbyggnader, bl.a. ekonomibygnader. Norr om Nolsjövägen finns ett fritidshusområde där det sker en omvandling från fritidsboende till permanentboenden.

Arbetsplatser

I Mellansjö och i anslutning till Ljusterö Torg finns ett antal arbetsplatser främst inom offentlig och kommersiell service, se nedan.

Offentlig service och kommersiell service

I Mellansjö finns såväl kommersiell som offentlig service. Vid Mellansjö bykärna, öster om Ljusterö Torg, finns kyrka, skola, förskola, fritidshem, familjedaghem, äldreboende och distriktssköterska. Ljusterö Torg är ett kommersiellt centrum för Norra Ljusterö. Vid torget finns dagligvarubutik med systemutlämning och postservice, restaurang, skärgårdskontor, frisör m.m.

Tillgänglighet för funktionshindrade, barn och äldre

För nya byggnader inom planområdet prövas tillgängligheten enligt plan- och bygglagen vid bygglovsansökningar.

Nolsjövägen är en smal grusad väg och gång- och cykeltrafik delar utrymme med övrig trafik. En mindre lokalgata av enkel standard leder ner till bebyggelsen inom planområdet och vägen trafikeras endast av boende inom fastigheten.

Övergripande gestaltungsprinciper

Inom planområdet finns 9 befintliga byggnader av varierande storlek, karaktär och ålder. En av byggnaderna utgör huvudbyggnad och övriga utgör komplementbyggnader. En byggnad har delvis rasat och den kan komma att ersättas. Befintliga byggnader inom planområdet är av trä, de är målade i faluröd färg och har sadeltak. Panelen är stående men det finns även timrade byggnader.

Om-, till- och nybyggnader ska utformas med särskild hänsyn till omgivningens egenart och i huvudsak utformas enligt de riktlinjer som anges i detta avsnitt. Fasader och tak ska vara av traditionella material och

färgsättning ska anknyta till den äldre bebyggelsen inom fastigheten. Fasadmaterial på nya byggnader bör vara i trä och målas i slamfärg. Takutformningen ska vara sadeltak. Minsta tomtstorlek är 10 000 kvm.

Inom den del av området där bland annat befintlig huvudbyggnad är placerad idag medges huvudbyggnad och komplementbyggnader. Endast en bostadslägenhet får anordnas per fastighet dock får två additionsbostäder anordnas inom huvudbyggnad eller komplementbyggnad. Största byggnadsarea för huvudbyggnad är 150 kvm. Utöver huvudbyggnad får komplementbyggnader uppföras om maximalt 200 kvm, varav den största får uppgå till 80 kvm. Högst två våningar medges, högsta byggnadshöjd för huvudbyggnad i en våning är 4,5 m och två våningar 7 m. Vind får inte inredas.

Där ekonomibyggnaderna är placerade medges endast komplementbyggnader till huvudbyggnaden. Byggnadsarean för komplementbyggnader inom denna del av planområdet får uppgå till totalt 600 kvm, varav en enskild byggnad får uppgå till maximalt 200 kvm. Högsta byggnadshöjd är 5 m.

Inom området närmast strandlinjen får det uppföras totalt 2 uthus om maximalt 40 kvm, varav den största får uppgå till 20 kvm. Inom detta område finns idag en mindre komplementbyggnad.



Bild på huvudbyggnad



Bild på komplementbyggnader vid Kyrksjön

Friytor

Rekreation

Från Nolsjövägen går en lokalgata fram till bebyggelsen, från lokalgatan finns möjlighet att vika av till söder på en gångstig för att nå vattnet. Det finns ett område avsett för rekreation (Ra) vid Kyrksjön enligt gällande detaljplan från 1968, se karta nedan. Området ligger strax söder om planområdet. Planen påverkar inte negativt möjligheten att nå detta område och sjön, det är dock svårt att ta sig fram idag p.g.a. träd och sly.



Gällande detaljplan från 1968

I programmet för Mellansjö föreslås en natur- och kulturstig runt Kyrksjön gå genom planområdet, möjligheten att i framtiden skapa en sådan påverkas inte av planen.

Naturmiljö

Marken norr om Kyrksjön är bevarandevärd naturlandskap, enligt Mellansjö planprogram. Naturvärdena är främst kopplade till ekbacken och strandskogen söder om planområdet.

Vattenområden

För cirka 50 år sedan sänktes Kyrksjön. Fram till slutet av 1990-talet har sjön påverkats av näringsämnen från både jordbruk och enskilda avlopp men halterna av totalfosfor har därefter minskat. Kyrksjön är en grund och måttligt humös skogssjö och i dag bedöms sjön ha höga naturvärden och en god ekologisk status (Vattenprogram för Österåkers kommun 2009).

Vattenkvaliteten i Kyrksjön kan komma att förbättras i och med planerad utbyggnad av allmänt VA i Nolsjö, se *Vatten och avlopp*.

Inom vattenområdet, WB₁, föreslås bryggor och båtplats för intilliggande bostadsfastighet. Bryggan ska vara max 2 meter bred och uppföras vinkelrätt mot stranden. Maximalt 2 bryggor per fastighet får uppföras. Byggnad i vatten kräver dispens från strandskydd. Idag finns det en brygga inom vattenområdet.

Gator och trafik

Gatunät, gång-, cykel- och mopedtrafik

Planområdet omfattar befintlig tillfartsväg från Nolsjövägen till bebyggelsen. Vägen utgör allmän plats, lokalgata, och försörjer bebyggelsen inom Nolsjö 1:4 samt utgör gångförbindelse till sjön och rekreationsområdet vid sjön. Nolsjövägen och lokalgatan är av enkel standard och är smala och grusade.

Kollektivtrafik

Närmaste busshållplats med bussförbindelse till Danderyds sjukhus, via Åkersberga, eller till Linanäs på Södra Ljusterö, är Nolsjö vägskäl belägen ca 1 km från planområdet.

Parkering

Parkering sker inom fastigheten.

Störningar

Befintlig och tillkommande bebyggelse riskerar inte att utsättas för störande trafikbuller.

Strandskydd

Inom planområdet är strandskyddet upphävt sedan tidigare. I och med de nya strandskyddsbestämmelserna som infördes den 1 juli 2009 så återinträder strandskyddet om en plan ändras eller ersätts. 100 meter från strandlinjen, ut i vattnet och upp på land, skulle strandskydd därmed komma att gälla. Strandskyddet föreslås bli upphävt inom kvartersmark bostad (B) genom planbestämmelse, men kommer att återinträda inom vattenområdet.

Planområdet är idag ianspråktagen mark vilket anges som skäl till strandskyddsdispens (skäl 1 enligt 7 kap 18 c-d §§ miljöbalken). Området uppfattas som ianspråktaget genom placeringarna av befintliga byggnader och att marken inom området, även nära strandlinjen, utgörs av gräs. Se bild nedan. Den äldre byggnaden som idag delvis har rasat och som är belägen nära strandområdet utgjorde tidigare huvudbyggnad.

Ett upphävande av strandskyddet bedöms inte påverka strandskyddets syften negativt. Planen bedöms inte påverka flora och fauna, inga särskilda naturvärden finns inventerade i området. Planen bedöms inte heller hindra det rörliga friluftslivet. Möjligheten att passera området påverkas inte och förutsättningarna att skapa en gångstig runt Kyrksjön bedöms inte påverkas.

Ett ca 30 meter brett område närmast strandlinjen får enligt planen endast bebyggas med uthus. Maximalt 2 byggnader får uppföras med en byggnadsarea om maximalt 40 kvm, varav största får uppgå till 20 kvm. Idag finns en mindre komplementbyggnad inom detta område.



Bild på strandområdet.

Teknisk försörjning

Vatten och avlopp

Nolsjö 1:4 har enskilt vatten och avlopp men en utbyggnad av allmänt vatten och avlopp norr om Kyrksjön är planerad att påbörjas 2014. Det kommer då att finnas möjlighet för Nolsjö 1:4 att ansluta sig till det allmänna vatten- och spillvattensystemet utmed Nolsjövägen genom avtal.

Dagvatten

Dagvattnet omhändertas lokalt genom bl.a. öppna diken.

Värme och el

Byggnader uppvärms med ved och el. Bebyggelsen är ansluten till befintligt elnät.

Avfall

Roslagsvatten AB ansvarar för hämtning av hushållsavfall på Ljusterö. Vägghållaren måste säkerställa vändmöjlighet för sopbilen på fastigheten annars måste uppställningsplats för sopkärl anordnas vid befintlig fastighetsgräns utmed Nolsjövägen.

Konsekvenser

Området närmast Kyrksjön är ianspråktaget genom befintlig bebyggelse. Planen möjliggör en utveckling av området men reglerar samtidigt utformningen av tillkommande bebyggelse. Planen bedöms inte påverka flora och fauna. Genom lokalgatan och anslutande gångstig i söder säkras allmänhetens möjlighet att nå Kyrksjön med tillhörande rekreationsytor. Upprättandet av en ny detaljplan bedöms inte medföra en betydande påverkan på övriga fastigheter inom gällande detaljplan eller på allmänhetens tillgänglighet till området och Kyrksjön. Se även *Administrativa frågor*.

Administrativa frågor

Genomförandetid

Detaljplanen ges en genomförandetid på 5 år efter laga kraft. Under genomförandetiden får detaljplanen inte ändras utan synnerliga skäl. Detaljplanen gäller även efter genomförandetidens utgång men kan då ändras och upphävas utan att de rättigheter som uppkommit genom planen behöver beaktas.

Huvudmannaskap

Inom gällande detaljplan från 1968 är det enskilt huvudmannaskap för allmän plats, det vill säga för Nolsjövägen, övriga lokalgator och grönområden. Huvudmannaskapet för allmän plats inom det nya planområdet, det vill säga lokalgatan som utgör en tillfartsväg till gården, föreslås därför vara enskilt.

Avtal

För upprättandet av detaljplanen utgår ersättning till Samhällsbyggnadsförvaltningen enligt planavtal mellan Österåkers kommun och fastighetsägaren.

Fastighetsrättsliga åtgärder

Kvartersmarken inom planområdet kan avstyckas från Nolsjö 1:4 genom lantmäteriförrättning. Minsta tomtstorlek i landareal är 10 000 kvm vilket medför att ytterligare nya tomter inom planområdet inte medges.

En mindre del av den befintliga utfartsvägen, som föreslås bli lokalgata i detaljplanen, utgörs av den samfälliga vägen Nolsjö s:1. Den berörda delen av Nolsjö s:1 fyller uppenbarligen ingen funktion längre då det rent fysiskt inte finns någon väg på marken inom Nolsjö 1:4. Om behov finns av utfartsservitut eller inrättande av gemensamhetsanläggning i samband med framtida lantmäteriförrättning kan frågan om överföring av denna samfälliga vägmark hanteras samtidigt. Markägaren kan ansöka om förrättning hos Lantmäteriet och får svara för samtliga förrättningskostnader.

Ekonomiska frågor

Markägaren svarar utöver förrättningskostnaderna för de andra eventuella kostnader som kan uppstå i samband med planens genomförande.

MEDVERKANDE TJÄNSTEMÄN

Detaljplanen har upprättats på Österåkers kommuns Samhällsbyggnadsförvaltning. Planhandlingarna har upprättats av planarkitekt Charlotte Hedlund och genomförandefrågorna har belysts av mark- och exploateringsingenjör Leif Sörensson.

Lars Barrefelt
Stadsarkitekt

Charlotte Hedlund
Planarkitekt

Leif Sörensson
Mark- och exploateringsingenjör

**Detaljplan för del av NOLSJÖ 1:4,
Ljusterö, Österåkers kommun, Stockholms län.**

Ett förslag till detaljplan för del av Nolsjö 1:4 har varit tillgängligt för granskning under tiden 8 oktober – 29 oktober 2012.

Detaljplanesamråd skedde under tiden 28 maj – 29 juni 2012. Samrådet redovisas i samrådsredogörelse 2012-09-03.

Inkomna skriftliga synpunkter under granskningstiden sammanfattas och kommenteras i detta utlåtande.

Skriftliga synpunkter har inkommit från:

Remissinstanser:

1. Stockholms lokaltrafik, SL
2. E.ON Elnät Stockholm AB
3. Lantmäteriet
4. TeliaSonera Skanova Access AB (Skanova)
5. Roslagsvatten AB
6. Storstockholms brandförsvär
7. Länsstyrelsen i Stockholms län
8. Vattenfall Eldistribution AB

1. Stockholms lokaltrafik, SL

SL har inga ytterligare synpunkter än de som framförts i tidigare planeringsskeden.

2. E.ON Elnät Stockholm AB

E.ON Elnät Stockholm AB har studerat de inkomna remisshandlingar och har inget att erinra.

3. Lantmäteriet

Lantmäteriet har ingen att erinra.

4. TeliaSonera Skanova Access AB (Skanova)

Skanovas teleanläggningar/rättigheter berörs inte/påverkas inte av rubricerat planförslag och har därmed inget att erinra.

5. Roslagsvatten AB

Nolsjö 1:4 ligger inte inom allmänt verksamhetsområde. Möjlighet att få anslutning till spillvatten och vatten kommer att finnas utmed Nolsjövägen i framtiden genom avtal.

Väghållaren måste säkerställa vändmöjlighet för sopbilen på fastigheten annars måste uppställningsplats för sopkärl anordnas vid befintlig fastighetsgräns utmed Nolsjövägen.

Kommentar

I plan- och genomförandebeskrivningen ändras texten om vatten och avlopp till att Nolsjö 1:4 i framtiden kommer ha möjlighet att ansluta sig till det allmänna vatten- och spillvattensystemet utmed Nolsjövägen genom avtal. Vändmöjlighet för sopbilen inom fastigheten bedöms vara säkerställd.

6. Storstockholms brandförsvär

Storstockholms brandförsvär har inget ytterligare att kommentera.

7. Länsstyrelsen i Stockholms län

Länsstyrelsen i Stockholms län har valt att inte yttra sig över ärendet.

8. Vattenfall Eldistribution AB

Vattenfall har ej något att erinra mot rubricerad detaljplan.

Sammanfattning av revideringar av granskningsförslaget

- I plan- och genomförandebeskrivningen ändras texten om vatten och avlopp till att Nolsjö 1:4 i framtiden kommer ha möjlighet att ansluta sig till det allmänna vatten- och spillvattensystemet utmed Nolsjövägen genom avtal.
- Mindre redaktionella ändringar görs.

Charlotte Hedlund
Planarkitekt

Detaljplan för NOLSJÖ 1:4, Ljusterö, Österåkers kommun, Stockholms län.

Samrådshandlingarna har varit tillgängliga under tiden 28 maj – 29 juni 2012. Planförslaget har under samrådstiden visats i Alceahuset, Hackstavägen 22, på biblioteket i Åkersberga centrum, samt varit tillgängliga på kommunens hemsida. Under samrådstiden har 8 yttranden inkommit. De skriftligt inkomna synpunkterna över planen sammanfattas och kommenteras i denna samrådsredogörelse.

Skriftliga yttranden har inkommit från:

Remissinstanser

1. Stockholms lokaltrafik, SL
2. Stockholms brandförsvär
3. Trafikverket
4. Lantmäteriet
5. E.ON Elnät Stockholm AB
6. TeliaSonera Skanova Access AB (Skanova)
7. Roslagsvatten AB
8. Länsstyrelsen i Stockholms län

Förslag till revideringar av planen

- Lantmäteriet har inte möjlighet att nybilda fastighet som enligt gällande planbestämmelser utgör både kvartersmark och allmän plats. Bestämmelsen avseende minsta tomtstorlek ändras därför till att endast avse kvartersmark (e₃).
- Orienterande koordinater samt traktnamn läggs till på plankartan.
- Samfällighet, s:1, redovisas i planhandlingarna.
- Ett förtydligande gällande byggnadsarea för komplementbyggnader görs.
- Mindre redaktionella ändringar görs.

Yttranden

Stockholms lokaltrafik, SL

Stockholms lokaltrafik, SL, har lämnat synpunkter om att den förslagna förtätningen på Nolsjö 1:4 inte skapar en förutsättning för förbättrad kollektivtrafik. Avståndet mellan befintlig kollektivtrafik och bebyggelse är relativt långt.

Kommentar

Syftet med detaljplanen är att anpassa planförutsättningarna till pågående markanvändning, det vill säga att ändra användningen från allmän plats (park) till bostad och lokalgata. Eftersom det inte är fråga om förtätning eller nyexploatering har avstånd till kollektivtrafik inte beaktats.

Stockholms brandförsvär

Under förutsättning att räddningstjänstens tillgänglighet och tillgång på brandvatten tillgodoses har Stockholms brandförsvär inget att kommentera.

Kommentar

I bygglovsskedet beaktas tillgången till brandvatten.

Trafikverket

Trafikverket har inget att erinra gällande detaljplan Nolsjö 1:4

Lantmäteriet

Lantmäteriet lämnar följande synpunkter på förslaget:

- Lokalgatan föreslås ingå i den nya fastigheten, men Lantmäteriet har inte möjlighet att nybilda fastighet som enligt gällande planbestämmelser utgör både kvartersmark och allmän plats.
- Grundkartan saknar orienterande koordinater i x- och y-led samt traktnamn.
- Samfälligheten Nolsjö s:1 som finns i planområdet saknas i grundkartan.
- Det bör förtydligas om e_1 är den totala byggnadsarean för samtliga som inte får överstiga 600 kvm samt att en enskild komplementbyggnad inte får överstiga 200 kvm.

Kommentar

Bestämmelsen avseende minsta tomtstorlek ändras till att endast avse kvartersmark (e_3). Orienterande koordinater, traktnamn och S1 läggs till på grundkartan. Ett förtydligande gällande byggnadsarea för komplementbyggnader görs. Största totala byggnadsarea för komplementbyggnader är 600 kvm varav en enskild komplementbyggnad maximalt får uppgå till 200 kvm.

E.ON Elnät Stockholm AB

E.ON har inga synpunkter på detaljplanen Nolsjö 1:4

TeliaSonera Skanova Access AB (Skanova)

Skanovas teleanläggningar/rättigheter berörs inte/påverkas inte av rubricerat planförslag och har därför inget att invända mot gällande detaljplaneförslag.

Roslagsvatten AB

Roslagsvatten har för avsikt att bygga ut spillvatten och vatten längs med Nolsjövägen i framtiden. Förbindelsepunkten till Nolsjö 1:4 kommer att förläggas utmed Nolsjövägen. Allmänt VA kommer ej att byggas i föreslagen lokalgata. Husen inom Nolsjö 1:4 måste bilda en gemensamhetsanläggning för VA när de ska anslutas till allmänt VA. Spillvatten kan sannolikt behöva pumpas till Nolsjövägen.

Kommentar

Då minsta tomtstorlek är 10 000 kvm kan befintligt område med bostadshus avstyckas från Nolsjö 1:4 men ytterligare bostadsfastigheter inom kvartersmarken kan inte bildas. Det bedöms därför inte vara aktuellt med ett bildande av en gemensamhetsanläggning. Planen påverkar dock inte möjligheten att ansöka hos Lantmäteriet om en gemensamhetsanläggning vid behov.

Länsstyrelsen i Stockholms län

Länsstyrelsen har inget att tillföra förslaget till detaljplan för del av Nolsjö 1:4 och delar bedömningen att planens genomförande inte kan antas medföra betydande miljöpåverkan.

Charlotte Hedlund
Planarkitekt