

# Undersökning om betydande miljöpåverkan

Detaljplan för Utökning av Värmeverk (Säby 1:7 m.fl.)  
Österåkers kommun

Stockholms Län

(dnr KS 2019/0205)

## Version 7 - 2018-01-11

Detta dokument och tillika verktyg innehåller sju checklistor för att underlätta undersökningen om en detaljplan kan antas medföra betydande miljöpåverkan och är framtaget av Ekerö kommun (projektledare) tillsammans med Upplands-Bro och Järfälla kommuner under år 2015. Projektet har finansierats av Boverket genom regeringsuppdraget PBL Kompetens. Verktøget är anpassat för att kunna användas av fler kommuner och är fri att använda och förändra. Under 2018 pågår revidering av verktøget för att anpassa till ny lagstiftning som gäller från och med 1 januari 2018. Ändringar sedan den senaste versionen från 2018-11-23 är markerade i gult.

## Inledning

För att ta reda på om en detaljplan ska genomgå en strategisk miljöbedömning ska en undersökning om detaljplanen kan antas medföra betydande miljöpåverkan genomföras. För att undersöka om den beskrivna detaljplanen nedan kan innebära betydande miljöpåverkan har sju checklistor använts.

Den första checklistan behandlar *särskilda bestämmelser*, vilket omfattar om det gäller undantag eller krav på att genomföra miljöbedömning. De efterföljande fem checklistorna är tematiskt indelade i miljöaspekterna *kulturvärden*, *naturvärden*, *sociala värden*, *materiella värden* och *risker för människors hälsa eller för miljön*. I dessa checklistor beskrivs först platsens känslighet och nuvarande förhållanden, och sedan hur planen påverkar dessa förhållanden och hur stor störningen sannolikt kommer att bli. För att öka läsvänligheten tas de värden och risker som bedömts att inte beröra detaljplanen bort. Samtliga värden och risker som kan beskriva en miljöaspekt finns istället listade i bilaga 1.

I den sista checklistan, *Sammanvägd bedömning*, sammanställs ställningstagandena från de tidigare ifyllda checklistorna. Syftet är att få en helhetssyn och just kunna göra en sammanvägd bedömning av inringade aspekter. Den senare delen av denna checklista hanterar omfattningen av påverkan och fylls inte i om det redan har fastslagits att planen medför betydande miljöpåverkan. Om det fanns oklarheter om planens påverkan var betydande efter de första sex checklistorna används denna del som ett stöd för ställningstagandet. Detta ställningstagande motiveras avslutningsvis.

## Planens syfte och huvuddrag

Den befintliga fjärrvärmeanläggningen klarar inte att tillgodose behovet av fjärrvärme för ett växande Åkersberga. Den befintliga fastigheten för värmeverket Säby 1:7 är för liten för att medge den kapacitetsökning som krävs för att klara värmeförsörjningen i framtid. Det är anledningen till att en ny detaljplan som möjliggör expansion av värmeverket behöver tas fram för att klara det framtida värmebehovet.

Syftet med projektet är att möjliggöra för Sandkilsverket att utöka sin värmeproduktion i anslutning till befintligt värmeverk. Den prognostiserade befolkningsökningen i Åkersberga ställer krav på utökad värmeproduktion i framtiden. För att kunna möta den kommande tillväxten i de södra delarna av nätet krävs en större produktionsanläggning.

Målsättningen är en laga kraftvunnen detaljplan som möjliggör syftet: Att trygga fjärrvärmekapaciteten inför framtiden.

Behovet är två fastbränslepannor med effekten 2 x 4 MW med tillhörande ackumulatortank (+45 m över nollplanet) och pelletssilos (20 m höga), en biooljepanna som spets och reservanläggning på 6 – 12 MW med tillhörande oljetank (liggande eller stående). Det finns även behov av att utöka personalutrymmena i anslutning till värmeverket. Totalt behövs nya byggnader om 400 – 700 m<sup>2</sup> med en höjd av cirka 6 m och ett antal skorstenar som blir ungefär 20 meter höga.

Samhällsbyggnadsförvaltningen

Planenheten

2019-12-06

Planarkitekt: Peter Jonsson

Miljöplanerare: Matilda Fjäder

## Sammanvägd bedömning

Datum: 2019-12-06

Bedömningen är att planen inte medför någon betydande miljöpåverkan. Inga nationella, regionala eller kommunala miljömål åsidosätts. Planen berör inga riksintressen. För att säkerhetsställa att möjligheten att uppnå miljö kvalitetsnormer inte försvåras ska en dagvattenutredning tas fram i samband med planarbetet.

## Hantering

Kompetens inom samhällsplanering [miljö- och hälsoskydd, biologi, ekologi, miljöplanering och planarkitekt.] har medverkat i arbetet.

Om bedömningen är att genomförandet av en detaljplan inte medför betydande miljöpåverkan ska kommunen samråda i frågan om betydande miljöpåverkan med de kommuner, länsstyrelser eller andra myndigheter som på grund av sitt särskilda miljöansvar kan antas bli berörda av planen eller programmet i enlighet med [6 kap. 6 § 2 MB](#). Om en strategisk miljöbedömning ska göras, ska kommunen samråda om omfattningen och detaljeringsgraden i en miljökonsekvensbeskrivning (avgränsningsområdet) i enlighet med [6 kap. 9 § MB](#).

**Samråd genomförs med Länsstyrelsen i Stockholms Län.**

Särskilda bestämmelser			
4 kap. 35 § PBL	<b>Undantag från miljöbedömning: En särskild mkb för detaljplaner med <i>standardförfarande</i> behöver inte upprättas om planen enbart gäller något av nedan nämnda ärenden, och mkb:n i detta ärende är aktuell och tillräcklig.</b>	Undantag	
		Ja	Nej
5 kap. 7 a § PBL	Gäller detaljplanen enbart en verksamhet som tillståndsprövas enligt föreskrifter som har meddelats med stöd av 9 kap. 6 § MB (A- eller B-verksamhet), och är mkb:n i detta ärende aktuell och tillräcklig?  Gäller detaljplanen enbart en åtgärd som prövas genom fastställande av en vägplan enligt väglagen (1971:948) eller en järnvägsplan enligt lagen (1995:1649) om byggande av järnväg, och är mkb:n i detta ärende aktuell och tillräcklig för detaljplanen?		x
			x
<b>Kommentar</b>	Detaljplanen syftar till att <i>skapa förutsättningar</i> för utökad verksamhet. En specifik miljöbedömning tas fram när verksamheten ska prövas för ett tillstånd som avses i 9 kap. Den specifika miljöbedömningen innebär att den som avser att bedriva verksamheten tar fram en MKB som lämnas till den som prövar tillståndsfrågan (MB 6 kap 28 §). Verksamheten klassas som B-verksamhet.		
6 kap. 3 § MB	<b>Undantag från miljöbedömning: Skyldigheten att göra en strategisk miljöbedömning gäller inte för detaljplaner som endast syftar till att tjäna totalförsvaret eller räddningstjänsten.</b>	Undantag	
		Ja	Nej
	Syftar detaljplanen endast till att tjäna totalförsvaret?		x
	Syftar detaljplanen endast till att tjäna räddningstjänsten?		x
<b>Kommentar</b>			
2 § miljö- bedömnings- förordningen	<b>Krav på strategisk miljöbedömning: En detaljplan ska antas medföra betydande miljöpåverkan om genomförandet kan komma att omfatta en verksamhet eller åtgärd som kräver tillstånd enligt 7 kap. 28 a §.</b>	Krav	
		Ja	Nej
7 kap. 27 & 28 a §§ MB	Kan genomförandet antas omfatta en verksamhet eller åtgärd som på ett <i>betydande sätt</i> kan påverka miljön i ett Natura 2000-område som förtecknats enligt fågeldirektivet (2009/147/EG) och därmed kräver tillstånd ( <i>Skyddad natur</i> )?  Kan genomförandet antas innefatta en verksamhet eller åtgärd som på ett <i>betydande sätt</i> kan påverka miljön i ett Natura 2000-område som förtecknats enligt art- och habitatdirektivet (92/43/EEG) och därmed kräver tillstånd ( <i>Skyddad natur</i> )?		x
			x
<b>Kommentar</b>	Det närmast liggande Natura 2000-området ligger ca 5,5 km från planområdet.		

## Kulturvärden

**I bedömningen ska särskilt platsens betydelse och känslighet beaktas, med särskild hänsyn till kulturvärden.**

Beskriv förekomsten av kulturvärden i de områden som kan antas komma att påverkas av planen.

- Arkeologiska kulturmiljöer och lämningar (fornlämningar och fornlämningsområden)

<b>Beskrivning</b>	Se beskrivning under nästa stycke.
--------------------	------------------------------------

Beskriv förekomsten av skyddade och utpekade objekt eller områden som kan antas komma att påverkas av planen med avseende på det skyddade eller utpekade kulturvärdet.

- Arkeologiska kulturmiljöer och lämningar (fornlämningar och fornlämningsområden) enligt [2 kap. KML \(Fornsök; Vägledning; Lista med lämningstyper\)](#)
- Riksintresse för naturvård, kulturmiljövård eller friluftsliv enligt [3 kap. 6 § MB \(Skyddad natur\)](#)

**Beskrivning**

Ca 300 m öster och nordost om planområdet finns Åkers Kanal, som utgörs som riksintresse för kulturmiljövård. Åkers kanal är en del av Långhundraleden som under förhistorisk tid sträckte sig från Trälhavet upp mot Gamla Uppsala och utgjorde en av Sveriges viktigaste transportleder.

Ca 100 m sydost om planområdet finns ett område med skyttevärn och löpgravar bestående av ett 10-tal skyttevärn, nedgrävda i marken, samt till dessa hörande löpgravar (RAÄ-nummer: Österåker 262:1).

Ca 100 m väster om planområdet, på andra sidan Sockenvägen, finns ett gravfält bestående av ca 70 fornlämningar. Gravfältet är ca 240\*30-100 m stort och fornlämningarna utgörs av 14 högar, 54 runda stensättningar samt 2 rektangulära stensättningar (RAÄ-nummer Österåker 32:1).

Se bild nedan för lokalisering av fornlämningar samt Åkers kanal i förhållande till planområdet. Planområdet inringat med rött.



Planens påverkan		
Beskriv planens påverkan på de ovan beskrivna kulturvärdena.		
<b>Beskrivning</b>	<p>Mellan Åkers kanal och planområdet ligger redan Säbydepån, vilket automatiskt utgör en tydlig barriär mellan värmeverket och kanalen. Utökningen av värmeverket kommer inte att ha någon inverkan på riksintresset.</p> <p>De skyttevärn och löpgravar som finns placerade öster om planområdet kommer inte att påverkas då plangränsen är ca 100 m från dem. Det finns även tillfälliga bostäder mellan planområdet och fornlämningarna, vilket automatisk hindrar att maskiner kan komma att köra för nära och orsaka skada.</p> <p>Gravfältet väster om planområdet ligger på andra sidan Sockenvägen och är väl avgränsat från planområdet. Gravfältet kommer ej att påverkas av detaljplanen.</p>	
Bedömning av påverkan		
Kan planen antas medföra påverkan på kulturvärden?		Nej
Kan planen antas medföra <i>betydande</i> påverkan på kulturvärden?		Nej

Naturvärden
<b>I bedömningen ska särskilt platsens betydelse och känslighet beaktas, med särskild hänsyn till naturvärden.</b>
Beskriv förekomsten av naturvärden i de områden som kan antas komma att påverkas av planen.
Värdefulla naturtyper eller spridningssamband mellan dessa:
<input type="checkbox"/> Värdefulla vatten i enlighet med Levande sjöar och vattendrag ( <a href="#">Information: Skyddad natur</a> ) <input type="checkbox"/> Viktiga spridningssamband mellan de naturtyper som förekommer
Värdefulla arter eller spridningssamband för dessa:
<input type="checkbox"/> Värdefulla växt-, djur-, eller svamparter ( <a href="#">Lista över arter i habitatdirektivets bilaga 2 som förekommer i Sverige; Arter &amp; naturtyper i habitatdirektivet – Bevarandestatus i Sverige</a> ) <input type="checkbox"/> Fridlysta växt-, djur-, eller svamparter ( <a href="#">4-9 §§ Artskyddsförordningen</a> )



Samhällsbyggnadsförvaltningen

Planenheten

2019-12-06

Planarkitekt: Peter Jonsson

Miljöplanerare: Matilda Fjäder

- Fortplantningsområden eller viloplats för fridlysta djur ([4 § Artskyddsförordningen](#))  
[Nyckelbegrepp samt fortplantnings- vilo- och övervintringsområden](#))
- Rödlistade växt-, djur-, eller svamparter ([ArtDatabanken](#))
- Viktiga spridningssamband för de arter som förekommer

**Beskrivning**

Åkers kanal klassas som värdefulla vatten där ett flertal rödlistade fiskarter noterats. Asp, Äl, Gös, Regnbåge och Öring är fiskar som lokaliserats i olika delar av kanalen. Även signalkräfta är förekommande. Kanalen utgör en spridningsväg för dessa arter genom att sammanlänka Tunafjärden, Garnsviken och Smedbyån.

I artdatabanken finns Svart rödstjärt, Stare och Steglits utpekade i närliggande område under åren 2018-2019. Fåglarna noterades som födosökande. Svart rödstjärt är klassad som "Nära hotad" (NT) i rödlistan och Stare är klassad som "sårbar" (VU).

Beskriv förekomsten av skyddade och utpekade objekt eller områden som kan antas komma att påverkas av planen med avseende på det skyddade eller utpekade naturvärdet.

- Strandskyddsområde enligt [7 kap. 13-18 §§ MB](#)
- Ekologiskt känsliga områden enligt [3 kap 3 § MB](#) ([Information](#); ska redovisas i översiktsplan)

**Beskrivning**

Åkers kanal är klassat som ESKO-område (se bild). Strandskydd råder ej.





### Planens påverkan

Beskriv planens påverkan på de ovan beskrivna naturvärdena.

#### Beskrivning

Ingen direkt fysisk påverkan kommer att ske inom ESKO-området och i samband med framtagandet av en dagvattenutredning för detaljplanen kommer det att säkerställas att kanalen ej påverkas av en ökad mängd föroreningar. Detta innebär även att de vattenlevande arterna som noterats ej förväntas att påverkas på grund av detaljplanen.

Svart rödstjärt häckar framför allt i skräpiga stadsmiljöer och industriområden men tycks sällan häcka regelbundet på en viss plats. Eftersom fågeln ej häckar regelbundet på samma plats och dessutom trivs i industriområden bör planen ej medföra någon negativ påverkan på fågeln.

Staren behöver kortbetad eller klippt gräsmark och dess främsta minskningsorsak är minskande djurhållning. Staren häckar främst i hålträd eller holkar. Då planområdet redan idag ligger inom industriområde kommer vare sig fågelns bomiljö eller naturliga födosöksmiljö att påverkas negativt.

Steglitsen häckar främst i öppna, trädrika landskap, parker, lundar och trädgårdar. Fågeln lever mest av diverse frön och till viss del insekter. Då planområdet ej utgör en naturlig miljö för fågeln bedöms den ej påverkas negativt av detaljplanen.

Samhällsbyggnadsförvaltningen

Planenheten

2019-12-06

Planarkitekt: Peter Jonsson

Miljöplanerare: Matilda Fjäder

<b>Bedömning av påverkan</b>		
Kan planen antas medföra påverkan på naturvärden?		Nej
Kan planen antas medföra <i>betydande</i> påverkan på naturvärden?		Nej
<b>Kommentar</b>	Planområdet ligger som närmast ca 200 m från kanalen, vilket försäkrar att även om kringliggande detaljplaner skulle ändras och strandskydd återinträder kommer planområdet ej att orsaka påverkan.	

<b>Sociala värden</b>	
<b>I bedömningen ska särskilt platsens betydelse och känslighet beaktas, med särskild hänsyn till sociala värden.</b>	
Beskriv förekomsten av sociala värden i de områden som kan antas komma att påverkas av planen.	
<input type="checkbox"/> Parker och andra grönområden inom eller i nära anslutning till områden med sammanhållen bebyggelse (tätorts- eller bostadsnära natur) ( <a href="#">2 kap. 7 § PBL</a> )	
<input type="checkbox"/> Lämpliga platser för lek, motion och annan utevistelse ( <a href="#">2 kap. 7 § PBL</a> ), t.ex. badplatser, skidbackar, lekplatser, ridstigar, cykelleder, skidspår, motionsspår, vandringsleder, jakt och fiske, orientering, skogsmulle, scouting och klättring.	
<input type="checkbox"/> Sociala värden som uppmärksammats av brukare eller allmänhet	
<b>Beskrivning</b>	<p>Norr om planområdet, längs med kanalen, löper ett promenadområde med planteringar av träd och grönska. En del av sträckan ingår i den utpekade "Hälsans stig" som är en ca 6 km lång slinga genom omväxlande miljöer. Promenadområdet fungerar även som avskärmning mot industriområdet.</p> <p>Nuvarande värmeverk är gestaltat för i sin form men också i sitt materialval spegla anläggningens positiva funktion och samspela med den omkringliggande miljön. Höga skorstenar och silos gör att anläggningen är ett tydligt landmärke som den är placerad i ett svagt markerat dalstråk mellan skogbevuxna kullar</p>
Beskriv förekomsten av skyddade och utpekade objekt eller områden som kan antas komma att påverkas av planen med avseende på det skyddade eller utpekade sociala värdet.	
<input type="checkbox"/> Strandskyddsområde enligt <a href="#">7 kap. 13-18 §§ MB</a>	
<b>Beskrivning</b>	Planområdet ligger som närmast ca 200 m från kanalen, vilket försäkrar att även om kringliggande detaljplaner skulle ändras och strandskydd återinträder kommer planområdet ej att orsaka påverkan.
<b>Planens påverkan</b>	
Beskriv planens påverkan på de ovan beskrivna sociala värdena.	
<b>Beskrivning</b>	<p>Det utpekade promenadstråket, hälsans stig, längs med Åkers kanal bedöms inte påverkas av detaljplanen då de i dagsläget finns en bussdepå mellan planområdet och promenadstråket.</p> <p>Planområdet ligger väl synligt från länsväg 276 vid infart mot Åkersberga, risk för en visuell störning i landskapet föreligger gällande både byggnad och skorsten (med rökgasplym).</p> <p>Det är av stor vikt att gestaltningen av det utökade värmeverket ges stort utrymme för</p>

Samhällsbyggnadsförvaltningen

Planenheten

2019-12-06

Planarkitekt: Peter Jonsson

Miljöplanerare: Matilda Fjäder

	anläggningen även i fortsättningen ska kunna ses som ett positivt och tydligt landmärke för Säby och hela Åkersberga.	
<b>Bedömning av påverkan</b>		
Kan planen antas medföra påverkan på sociala värden?		Nej
Kan planen antas medföra <i>betydande</i> påverkan på sociala värden?		Nej
<b>Kommentar</b>		

## Materiella värden

I bedömningen ska särskilt platsens betydelse och känslighet beaktas, med särskild hänsyn till materiella värden.

Beskriv förekomsten av materiella värden i de områden som kan antas komma att påverkas av planen.

Materiella värden:

- Energiförsörjning (t.ex. anläggningar för energiproduktion, elnät [stamnät, regionnät, lokalt elnät, transformator- och kopplingsstationer, utlandskopplingar], ledningsnät för fjärrvärme och fjärrkyla, gasledningsnät, drivmedelstationer för båt och bil)
- Vatten och avlopp (t.ex. reningsverk och ledningsnät för vatten- och avloppsvatten, reservoar, brandpost, tryckstegrings- och pumpstationer, tömningsstationer för båt)
- Renhållning (t.ex. deponier, återvinningscentraler och återvinningsstationer)

### Beskrivning

Sydost om planområdet finns en befintlig återvinningsstation (se inringat i figur nedan).

Inom planområdet finns ett befintligt VA-nät som går genom området (se röd/blå linje i figur nedan). Det går även en luftburen kraftledning genom området (se blå linje i figur nedan).





Beskriv förekomsten av skyddade och utpekade objekt eller områden som kan antas komma att påverkas av planen med avseende på det skyddade eller utpekade materiella värdet.

Jord- och skogsbruk (3 kap 4 § MB)

**Beskrivning**

Området byggs ut på tidigare jordbruksmark, 0,27 ha (Blockid: 6599-640-2601). I nuläget är marken ej stödberättigad och består idag av grusad yta med uppställning för fordon.



**Planens påverkan**

Beskriv planens påverkan på de ovan beskrivna materiella värdena.

**Beskrivning**

Planen medför en positiv påverkan på de materiella värdena på det sätt att den möjliggör en hållbar framtida värmeförsörjning.

För genomförandet av planen kan det krävas att kraftledningen grävs ner. Hur arbetet ska gå till utreds i det kommande planarbetet.

Det befintliga VA-nätet kommer att tas till hänsyn under kommande planarbete och ledningar flyttas vid behov.

Samhällsbyggnadsförvaltningen

Planenheten

2019-12-06

Planarkitekt: Peter Jonsson

Miljöplanerare: Matilda Fjäder

Bedömning av påverkan		
Kan planen antas medföra påverkan på materiella värden?	Ja	
Kan planen antas medföra <i>betydande</i> påverkan på materiella värden?		Nej
<b>Kommentar</b>	Planen medför en positiv påverkan gällande de materiella värdena.	



## Risker för människors hälsa eller för miljön

I bedömningen ska särskilt platsens betydelse och känslighet beaktas, med särskild hänsyn till risker för människors hälsa eller för miljön.

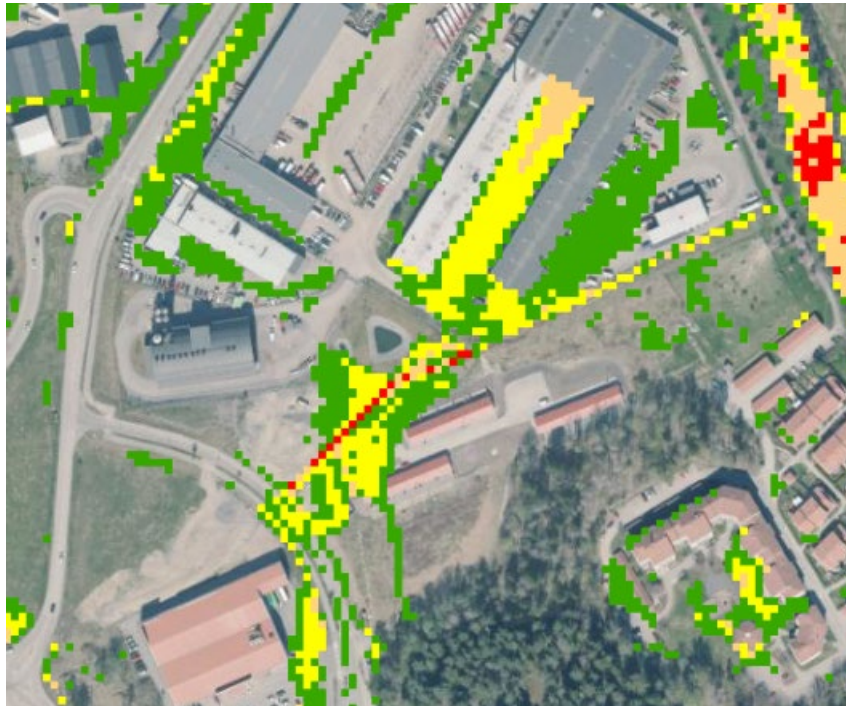
Beskriv risker för människors hälsa eller för miljön i de områden som kan antas komma att påverkas av planen.

- Extrema naturhändelser (t.ex. stormar, höga vattenstånd, översvämning, ras och skred, torka, värmebölja, lavin, erosion, jordbävning, epidemier, extrem kyla)
- Olyckor (t.ex. farliga anläggningar, farligt gods, brand, trafikolycka inkl. tåg- och flygolycka)
- Verksamheter som medför risk för omgivningen (t.ex. buller, vibrationer, ljus, lukt, damm, sot, luftföroreningar inklusive allergiframkallande ämnen, utsläpp till vatten, markföroreningar)
- Inomhusmiljö (t.ex. ljus, buller, vibrationer, fukt, temperatur, radon, strålning, elektromagnetiska fält)
- Utomhusmiljö (t.ex. ljus, buller, vibrationer, fukt, temperatur, radon, strålning)

### Beskrivning

Sockenvägen som går väster om det befintliga värmeverket utgörs som sekundär transportled för farligt gods. Norr om Åkers kanal finns en bensinstation och tankbilar till stationen färdas via Sockenvägen.

I figuren nedan visas max vattendjup vid ett extremregn.



	<p>Delar av det preliminära planområdet är markerat i kommunens kartdatabas som potentiellt förorenad mark.</p> <p>Föroreningsrisker inom Säby 1:7 kontrollerades i samband med anläggandet av befintlig panna. Enligt kommunens nuvarande information är markområdet i sig själv inte förorenat, skikt i marken bedöms dock innehålla sulfid- och sulfidleror vilket konstaterades vid anläggandet av evakueringsdammarna och den befintliga pannan.</p>
<p>Redogör för de miljö kvalitetsnormer som inte följs i de områden som kan antas påverkas av planen.</p> <ul style="list-style-type: none"> <li><input type="checkbox"/> Miljö kvalitetsnormer för utomhusluft (SFS 2010:477; <a href="#">Information</a>; <a href="#">Beslutade eller föreslagna åtgärdsprogram</a>; <a href="#">Överskridanden av miljö kvalitetsnormerna 2014</a>)</li> <li><input type="checkbox"/> Miljö kvalitetsnorm för buller (SFS 2004:675; <a href="#">Åtgärdsprogram för omgivningsbuller</a>; <a href="#">Trafikverkets åtgärdsprogram enligt förordning om omgivningsbuller</a>)</li> <li><input type="checkbox"/> Miljö kvalitetsnorm för kvantitativ status för grundvatten (SFS 2004:660; VISS, se statusklassn.)</li> <li><input type="checkbox"/> Miljö kvalitetsnorm för kemisk status för grundvatten (SFS 2004:660; VISS, se statusklassning)</li> <li><input type="checkbox"/> Miljö kvalitetsnorm för ekologisk status för ytvatten (SFS 2004:660; VISS, se statusklassning)</li> <li><input type="checkbox"/> Miljö kvalitetsnorm för kemisk status för ytvatten (SFS 2004:660; VISS, se statusklassning)</li> </ul>	
<b>Beskrivning</b>	<p>Åkers kanal är recipient för dagvattnet från planområdet. Enligt VISS är den befintliga ekologiska statusen klassad som måttlig med orsak av övergödning. Den kemiska statusen är klassad som ej god med orsak av PFOS.</p> <p>I nuläget överstigs inga miljö kvalitetsnormer för utomhusluft, buller eller grundvatten.</p>
<b>Planens påverkan</b>	
<p>Beskriv planens påverkan på de ovan beskrivna riskerna för människors hälsa och för miljön.</p>	
<b>Beskrivning</b>	<p>För att säkerställa att detaljplanen inte orsakar påverkan på Åkers kanal och inte försämrar möjligheten att uppnå miljö kvalitetsnormerna ska en dagvattenutredning tas fram separat. I dagvattenutredningen kommer även översvämningsrisker att undersökas.</p> <p>En geoteknisk utredning ska tas fram och i samband med den ses även erosionsrisker över.</p> <p>För att säkerställa att planen inte medför en större ökad risk i samband med den sekundära transportleden för farligt gods (Sockenvägen) kommer en riskutredning att tas fram i samband med planarbetet.</p> <p>Sulfidhaltiga massor är allvarligt pH sänkande vid exponering till luft och hanteras som reaktivt farligt avfall. Sulfidhaltiga massor måste hanteras varsamt för att undvika</p>

Samhällsbyggnadsförvaltningen

Planenheten

2019-12-06

Planarkitekt: Peter Jonsson

Miljöplanerare: Matilda Fjäder

	störningar på mark och vatten, avfallet får endast lämnas till mottagningsanläggning med kapacitet och tillstånd att hantera sulfidhaltiga massor. Riskerna inom Säby 7:1 bedöms som små men miljöteknisk utredning kommer att tas fram.	
<b>Bedömning av påverkan</b>		
Kan planen antas medföra risker för människors hälsa eller för miljön?	Ja	
Kan planen antas medföra <i>betydande</i> risker för människors hälsa eller för miljön?		Nej
<b>Kommentar</b>	Frågor gällande buller, lukt och damning samt miljörisiker avseende människors hälsa och miljö i anläggningens omgivning kommer att utredas i den specifika miljöbedömningen. Även luftföroreningar och marknära ozon utreds i den specifika miljöbedömningen.	

<b>Sammanvägd bedömning</b>		
<b>Särskilda bestämmelser</b>		
Gäller undantag från att genomföra miljöbedömning?		Nej
Gäller krav på att genomföra miljöbedömning?		Nej
<b>Betydande miljöpåverkan</b>		
Kan planen antas medföra <i>betydande</i> påverkan på kulturvärden?		Nej
Kan planen antas medföra <i>betydande</i> påverkan på naturvärden?		Nej
Kan planen antas medföra <i>betydande</i> påverkan på sociala värden?		Nej
Kan planen antas medföra <i>betydande</i> påverkan på materiella värden?		Nej
Kan planen antas medföra <i>betydande</i> risker för människors hälsa eller för miljön?		Nej
<b>Bedömning</b>	Efter genomgång av undersökningens checklistor (se bilaga 1) kan bedömningen göras att planen inte kommer att medföra betydande miljöpåverkan.	
<b>Påverkans totaleffekt</b>		
Kan planen antas medföra påverkan på kulturvärden?		Nej
Kan planen antas medföra påverkan på naturvärden?		Nej
Kan planen antas medföra påverkan på sociala värden?		Nej
Kan planen antas medföra påverkan på materiella värden?	Ja	
Kan planen antas medföra påverkan på risker för människors hälsa eller för miljön?	Ja	
<b>Bedömning</b>	<p>Bedömningen är att planen kommer att ha en viss påverkan på materiella värden men enbart en positiv påverkan.</p> <p>När det gäller risker för människors hälsa eller miljö kommer dessa att hanteras i specifika utredningar under planprocessen (geoteknik, miljöteknik, dagvatten inklusive översvämningshantering samt en riskanalys) samt inom ramen för den specifika miljöbedömningen som tas fram i samband med miljötillståndsansökan för utökningen av kapaciteten vid värmeverket.</p>	

Samhällsbyggnadsförvaltningen

Planenheten

2019-12-06

Planarkitekt: Peter Jonsson

Miljöplanerare: Matilda Fjäder

### **Motiverat ställningstagande**

Bedömningen är att planen inte medför någon betydande miljöpåverkan. Inga nationella, regionala eller kommunala miljömål åsidosätts. Planen berör inga riksintressen. För att säkerhetsställa att möjligheten att uppnå miljö kvalitetsnormer inte försvåras ska en dagvattenutredning tas fram i samband med planarbetet.

# Bilaga 1

## Kulturvärden

Beskriv förekomsten av kulturvärden i de områden som kan antas komma att påverkas av planen:

- Biologiskt kulturarv
- Karaktärsdrag i landskap och bebyggelse
- Värdefulla landskapsavsnitt och bebyggelsemiljöer
- Arkitektoniskt värdefulla kulturmiljöer och byggnader
- Arkeologiska kulturmiljöer och lämningar (fornlämningar och fornlämningsområden)
- Immateriella företeelser (till exempel ortnamn eller berättelser som är knutna till platsen)
- Kulturvärden som uppmärksammats av brukare eller allmänhet

Beskriv förekomsten av skyddade och utpekade objekt eller områden som kan antas komma att påverkas av planen med avseende på det skyddade eller utpekade kulturvärdet.

- Statliga byggnadsminnen enligt [3 kap. KML](#)
- Kyrkliga kulturminnen enligt [4 kap. KML](#)
- Arkeologiska kulturmiljöer och lämningar (fornlämningar och fornlämningsområden) enligt [2 kap. KML](#)
- Nationalpark enligt [7 kap. 2 § MB](#)
- Naturresevat/Naturvårdsområde enligt [7 kap. 4 § MB](#)
- Kulturresevat enligt [7 kap. 9 § MB](#)
- Naturvårdsavtal enligt [7 kap. 3 § JB](#)
- Landskapsbildskyddsområde
- Riksintresse för naturvård, kulturmiljövård eller friluftsliv enligt [3 kap. 6 § MB](#)
- Världsarv ([Information](#))

## Naturvärden

Beskriv förekomsten av naturvärden i de områden som kan antas komma att påverkas av planen.

Värdefulla naturtyper eller spridningssamband mellan dessa:

- Naturtyper enligt habitatdirektivet
- Områden enligt Skogsstyrelsens nyckelbiotopsinventering eller objekt med högt naturvärde
- Områden enligt Naturvårdsverkets myrskyddsplan eller nationalparksplan
- Områden enligt ängs- och betesmarksinventeringen
- Värdefulla vatten i enlighet med Levande sjöar och vattendrag
- Viktiga spridningssamband mellan de naturtyper som förekommer

Värdefulla arter eller spridningssamband för dessa:

- Värdefulla fågelarter (I [Sverige regelbundet förekommande fågelarter \[från bilaga 1 i Fågeldirektivet\]](#) för vilka Särskilda skyddsområden skall avsättas)
- Värdefulla växt-, djur-, eller svamparter ([Lista över arter i habitatdirektivets bilaga 2 som förekommer i Sverige; Arter & naturtyper i habitatdirektivet – Bevarandestatus i Sverige](#))
- Fridlysta växt-, djur-, eller svamparter ([4-9 §§ Artskyddsförordningen](#))
- Fortplantningsområden eller viloplats för fridlysta djur ([4 § Artskyddsförordningen](#))
- Rödlitade växt-, djur-, eller svamparter
- Viktiga spridningssamband för de arter som förekommer

Beskriv förekomsten av skyddade och utpekade objekt eller områden som kan antas komma att påverkas av planen med avseende på det skyddade eller utpekade naturvärdet.

- Nationalpark enligt [7 kap. 2 § MB](#)
- Naturresevat/Naturvårdsområde enligt [7 kap. 4 § MB](#)
- Kulturresevat enligt [7 kap. 9 § MB](#)
- Naturminne enligt [7 kap. 10 § MB](#)
- Natura 2000 enligt [7 kap. 27 § MB](#)
- Biotopskyddsområde enligt [7 kap. 11 § MB](#)
- Generellt biotopskydd enligt [7 kap. 11 § MB](#),
- Djur- och växtskyddsområde enligt [7 kap. 12 § MB](#)
- Strandskyddsområde enligt [7 kap. 13-18 §§ MB](#)
- Naturvårdsavtal enligt [7 kap. 3 § JB](#)
- Stora opåverkade områden enligt [3 kap 2 § MB](#)
- Ekologiskt känsliga områden enligt [3 kap 3 § MB](#)

- Landskapsbildskyddsområde
- Riksintresse för naturvård, kulturmiljövård eller friluftsliv enligt [3 kap. 6 § MB](#)
- Världsarv
- Biosfärsområden
- Våtmarksområden enligt ramsarkonventionen
- Skyddade marina områden enligt OSPAR
- Skyddade marina områden enligt HELCOM

## Sociala värden

Beskriv förekomsten av sociala värden i de områden som kan antas komma att påverkas av planen.

- Parker och andra grönområden inom eller i nära anslutning till områden med sammanhållen bebyggelse (tätorts- eller bostadsnära natur) ([2 kap. 7 § PBL](#))
- Lämpliga platser för lek, motion och annan utevistelse ([2 kap. 7 § PBL](#)), t.ex. badplatser, skidbackar, lekplatser, ridstigar, cykelleder, skidspår, motionsspår, vandringsleder, jakt och fiske, orientering, skogsmulle, scouting och klättring.
- Tillräckligt stor friyta som är lämplig för lek och annan utevistelse ([8 kap. 9 § PBL](#))
- Tysta områden
- Turistdestinationer
- Mötesplatser
- Sociala värden som uppmärksammats av brukare eller allmänhet

Beskriv förekomsten av skyddade och utpekade objekt eller områden som kan antas komma att påverkas av planen med avseende på det skyddade eller utpekade sociala värdet.

- Nationalpark enligt [7 kap. 2 § MB](#)
- Naturreservat/Naturvårdsområde enligt [7 kap. 4 § MB](#)
- Kulturresevat enligt [7 kap. 9 § MB](#)
- Strandskyddsområde enligt [7 kap. 13-18 §§ MB](#)
- Naturvårdsavtal enligt [7 kap. 3 § JB](#)
- Stora opåverkade områden enligt [3 kap. 2 § MB](#)
- Landskapsbildskyddsområde
- Riksintresse för naturvård, kulturmiljövård eller friluftsliv enligt [3 kap. 6 § MB](#)
- Riksintresse med hänsyn till natur- och kulturvärden enligt [4 kap. 2 § MB](#)
- Världsarv
- Biosfärsområden

## Materiella värden

Beskriv förekomsten av materiella värden i de områden som kan antas komma att påverkas av planen

Naturresurser med högre förnyelseförmåga:

- Skog (skogsbruk)
- Fiske (vilt och odling)
- Mark till rennäring
- Ängs- och betesmark (jordbruk)
- Vilda växter och djur (t.ex. bär och fisk)
- Energiresurser (t.ex. vattendrag, vind, sol)
- Färskvatten (ytvattenförekomster)

Naturresurser med ingen/låg förnyelseförmåga:

- Åkermark (även plöjbar betesmark, jordbruk)
- Mineraler, bergarter, jordarter
- Energiresurser (t.ex. torv, kol)
- Färskvatten (grundvattenförekomster)
- Övriga geologiska resurser (t.ex. landformer och fossil)

Övriga materiella värden:

- Rekreation, idrott, friluftsliv och turism (större anläggningar)
- Energiförsörjning (t.ex. anläggningar för energiproduktion, elnät [stamnät, regionnät, lokalt elnät, transformator- och kopplingsstationer, utlandskopplingar], ledningsnät för fjärrvärme och fjärrkyla, gasledningsnät, drivmedelstationer för båt och bil)
- Hälso- och sjukvård (t.ex. sjukvård, apotek, omsorg om barn, funktionshindrade och äldre)
- Information och kommunikation (t.ex. telefoni, internet, radiokommunikation)
- Vatten och avlopp (t.ex. reningsverk och ledningsnät för vatten- och avloppsvatten, reservoar, brandpost,



- tryckstegrings- och pumpstationer, tömningsstationer för båt)
- Renhållning (t.ex. deponier, återvinningscentraler och återvinningsstationer)
- Skydd och säkerhet (t.ex. domstolsväsendet, åklagarverksamhet, militärt försvar, kriminalvård, kustbevakning, polis, räddningstjänst, tullkontroll, gränsskydd och immigrationskontroll)
- Transporter (t.ex. bil-, järn-, gång- och cykelväg, flygplats, hållplatser och stationer, färjelägen, hamn, bro, omlastningspunkter, parkering för bil och cykel)

Beskriv förekomsten av skyddade och utpekade objekt eller områden som kan antas komma att påverkas av planen med avseende på det skyddade eller utpekade materiella värdet.

- Miljöskyddsområde (7 kap. 19–20 §§ MB; Okänt om miljöskyddsområden förekommer)
- Vattenskyddsområde (7 kap. 21–22 §§ MB)
- Jord- och skogsbruk (3 kap 4 § MB)
- Riksintresse för rennäring, yrkesfiske eller odling av akvatiska djur och växter (3 kap 5 § MB)
- Riksintresse för fyndigheter av ämnen eller material (3 kap 7 § MB)
- Riksintresse för anläggningar för industriell produktion, energiproduktion, energidistribution, kommunikationer, vattenförsörjning eller avfallshantering (3 kap 8 § MB)
- Riksintresse för totalförsvaret (3 kap 8 § MB)

## Risker för människors hälsa eller för miljön

Beskriv risker för människors hälsa eller för miljön i de områden som kan antas komma att påverkas av planen.

- Extrema naturhändelser (t.ex. stormar, höga vattenstånd, översvämning, ras och skred, torka, värmebölja, lavin, erosion, jordbävning, epidemier, extrem kyla)
- Olyckor (t.ex. farliga anläggningar, farligt gods, brand, trafikolycka inkl. tåg- och flygolycka)
- Vattenbrist, tele- eller elavbrott, fjärrvärmebortfall, IT-bortfall, transportstörning, drivmedelsbrist
- Verksamheter som medför risk för omgivningen (t.ex. buller, vibrationer, ljus, lukt, damm, sot, luftföroreningar inklusive allergiframkallande ämnen, utsläpp till vatten, markföroreningar)
- Inomhusmiljö (t.ex. ljus, buller, vibrationer, fukt, temperatur, radon, strålning, elektromagnetiska fält)
- Utomhusmiljö (t.ex. ljus, buller, vibrationer, fukt, temperatur, radon, strålning)

Redogör för de miljö kvalitetsnormer som inte följs eller riskerar att inte följas i de områden som kan antas påverkas av planen.

- Miljö kvalitetsnormer för utomhusluft
- Miljö kvalitetsnorm för buller
- Miljö kvalitetsnorm för kvantitativ status för grundvatten
- Miljö kvalitetsnorm för kemisk status för grundvatten
- Miljö kvalitetsnorm för ekologisk status för ytvatten
- Miljö kvalitetsnorm för kemisk status för ytvatten
- Miljö kvalitetsnormer för havsmiljö